



Schweizerische Eidgenossenschaft
Confédération suisse
Confederazione Svizzera
Confederaziun svizra

Eidgenössisches Departement für
Wirtschaft, Bildung und Forschung WBF
Staatssekretariat für Wirtschaft SECO

Die Lage auf dem Arbeitsmarkt

November 2019

9. Dezember 2019

Herausgeber:

Schweizerische Eidgenossenschaft
Confédération suisse
Confederazione Svizzera
Confederaziun svizra

Staatssekretariat für Wirtschaft SECO

Direktion für Arbeit

Holzikofenweg 36

CH-3003 Bern

Tel. ++41 58 462 56 56

Fax ++41 58 462 56 00

www.seco.admin.ch

E-Mail: info@seco.admin.ch

Periodizität:

„Die Lage auf dem Arbeitsmarkt“

erscheint monatlich in deutscher, französischer
und italienischer Sprache

Abonnemente:

Staatssekretariat für Wirtschaft SECO

Direktion für Arbeit

Statistik und Arbeitsmarktanalysen

Holzikofenweg 36

CH-3003 Bern

Tel. ++41 58 480 62 73 / ++41 58 480 62 70

Abonnementspreise:

Jahresabonnement Schweiz: Fr. 60.--

Jahresabonnement Ausland: Fr. 84.--

Internet:

www.seco.admin.ch

www.arbeit.swiss

www.amstat.ch (Statistik und Arbeitsmarktanalysen)



INHALTSVERZEICHNIS

KURZÜBERSICHT

Kennzahlenübersicht	5
---------------------	---

TABELLEN UND GRAFIKEN

T1a: Registrierte Arbeitslose	6
T1b: Arbeitslosenquote	7
G1: Registrierte Arbeitslose nach ausgewählten Merkmalen	7
T2a: Registrierte Arbeitslose nach Kantonen	8
T2b: Arbeitslosenquote nach Kantonen	9
T2c: Registrierte Stellensuchende nach Kantonen	10
G2: Grafik: Anteile der registrierten nichtarbeitslosen Stellensuchenden	12
G3: Registrierte Stellensuchende und Arbeitslose	13
G4: Anteil der Langzeitarbeitslosen am Total der Arbeitslosen	13
G5: Arbeitslosenquote nach Kantonen	14
G6: Arbeitslosenquote nach Kantonen	14
T3: Registrierte Arbeitslose nach Wirtschaftszweigen	15
T4: Registrierte Arbeitslose nach Berufsgruppen	16
T5: Registrierte Arbeitslose nach Altersklassen	17
T6: Registrierte Arbeitslose nach zuletzt ausgeübter Funktion	18
G7: Registrierte Arbeitslose nach zuletzt ausgeübter Funktion	18
T7: Langzeitarbeitslose	19
T8: Jugendarbeitslosigkeit (15-24 Jahre)	20
T9: Gemeldete offene Stellen	21
T10: Zeitreihe registrierte Arbeitslose	22
T11: Zeitreihe Arbeitslosenquote	22
T12: Zeitreihe registrierte Stellensuchende	23
T13: Abgerechnete Kurzarbeit	24
G8: Kurzarbeit, abgerechnete ausgefallene Arbeitsstunden	24
T14: Aussteuerungen aus der Arbeitslosenversicherung	25
G9: Aussteuerungen aus der Arbeitslosenversicherung	25

ERLÄUTERUNGEN	26
----------------------	-----------

Registrierte Arbeitslosigkeit im November 2019

Gemäss den Erhebungen des Staatssekretariats für Wirtschaft (SECO) waren Ende November 2019 106'330 Arbeitslose bei den Regionalen Arbeitsvermittlungszentren (RAV) eingeschrieben, 4'646 mehr als im Vormonat. Die Arbeitslosenquote stieg damit von 2,2% im Oktober 2019 auf 2,3% im Berichtsmonat. Gegenüber dem Vorjahresmonat verringerte sich die Arbeitslosigkeit um 4'144 Personen (-3,8%).

Jugendarbeitslosigkeit im November 2019

Die Jugendarbeitslosigkeit (15- bis 24-Jährige) verringerte sich um 32 Personen (-0,3%) auf 11'960. Im Vergleich zum Vorjahresmonat entspricht dies einem Rückgang um 1'060 Personen (-8,1%).

Arbeitslose 50-64 Jahre im November 2019

Die Anzahl der Arbeitslosen 50-64 Jahre erhöhte sich um 1'410 Personen (+5,0%) auf 29'819. Im Vergleich zum Vorjahresmonat entspricht dies einer Abnahme um 771 Personen (-2,5%).

Stellensuchende im November 2019

Insgesamt wurden 182'427 Stellensuchende registriert, 5'932 mehr als im Vormonat. Gegenüber der Vorjahresperiode sank diese Zahl damit um 7'785 Personen (-4,1%).

Gemeldete offene Stellen im November 2019

Auf den 1. Juli 2018 wurde die Stellenmeldepflicht für Berufsarten mit einer Arbeitslosenquote von mindestens 8% schweizweit eingeführt. Die Zahl der bei den RAV gemeldeten offenen Stellen verringerte sich im November um 2'759 auf 32'168 Stellen. Von den 32'168 Stellen unterlagen 19'545 Stellen der Meldepflicht.

Abgerechnete Kurzarbeit im September 2019

Im September 2019 waren 2'090 Personen von Kurzarbeit betroffen, 1'126 Personen mehr (+116,8%) als im Vormonat. Die Anzahl der betroffenen Betriebe erhöhte sich um 39 Einheiten (+54,2%) auf 111. Die ausgefallenen Arbeitsstunden nahmen um 54'951 (+108,2%) auf 105'753 Stunden zu. In der entsprechenden Vorjahresperiode (September 2018) waren 23'284 Ausfallstunden registriert worden, welche sich auf 421 Personen in 61 Betrieben verteilt hatten.

Aussteuerungen im September 2019

Gemäss vorläufigen Angaben der Arbeitslosenversicherungskassen belief sich die Zahl der Personen, welche ihr Recht auf Arbeitslosenentschädigung im Verlauf des Monats September 2019 ausgeschöpft hatten, auf 2'023 Personen.

Kennzahlenübersicht

ARBEITSLOSIGKEIT	November 2019	Oktober 2019	November 2018	Veränderung zum			
				Vormonat		Vorjahr	
				absolut	in %	absolut	in %
- Arbeitslosenzahl	106'330	101'684	110'474	4'646	4.6	-4'144	-3.8
- Arbeitslosenquote	2.3%	2.2%	2.4%	...	0.1 *)	...	-0.1 *)
- Jugendarbeitslosenzahl **)	11'960	11'992	13'020	-32	-0.3	-1'060	-8.1
- Jugendarbeitslosenquote	2.3%	2.3%	2.5%	...	- *)	...	-0.2 *)
- Arbeitslosenzahl 50-64 Jahre	29'819	28'409	30'590	1'410	5.0	-771	-2.5
- Arbeitslosenquote 50-64 Jahre	2.2%	2.1%	2.3%	...	0.1 *)	...	-0.1 *)
- Langzeitarbeitslose	13'034	13'028	15'519	6	0.0	-2'485	-16.0
- Stellensuchende	182'427	176'495	190'212	5'932	3.4	-7'785	-4.1
GEMELDETE OFFENE STELLEN	32'168	34'927	29'576	-2'759	-7.9	2'592	8.8

*) in Prozentpunkten

**) 15- bis 24-Jährige

Neben der SECO-Statistik zur registrierten Arbeitslosigkeit besteht in der Schweiz seit 1991 eine zweite Statistik mit Resultaten zur Erwerbslosigkeit, die Schweizerische Arbeitskräfteerhebung SAKE des Bundesamtes für Statistik BFS. Diese basiert auf den Richtlinien des internationalen Arbeitsamtes (IAA/ILO/BIT) und der EUROSTAT und wird für internationale Vergleiche beigezogen. Die beiden Statistiken unterscheiden sich in der Erhebungsmethode. Im Unterschied zum SECO (monatliche Vollerhebung der registrierten Arbeitslosen bei den RAV) stützt sich das BFS auf vierteljährlich durchgeführte Stichprobenerhebungen mit Telefoninterviews und Hochrechnungen. Die unterschiedlichen Erhebungsmethoden führen zu unterschiedlichen Ergebnissen, jedoch ergänzen sich die Erkenntnisse aus beiden Statistiken.

T1a: Registrierte Arbeitslose

Jahresdurchschn.		Oktober		November							
2017	2018	2019		Bestände		Veränderung zum				Zu- und Abgänge	
						Vormonat		Vorjahresmonat			
Bestände			Anzahl	Anteil (in %)	absolut	relativ (in %)	absolut	relativ (in %)	Zugänge	Abgänge	
143142	118103	101684	Total	106330	100.0	4646	4.6	-4144	-3.8	34195	29549
...	...	<i>106023</i>	Saisonbereinigt¹⁾	106264	...	241	0.2
			Nach Regionen:								
89505	71993	61457	Deutsche Schweiz	64396	60.6	2939	4.8	-2655	-4.0	21374	18444
53637	46110	40227	Westschweiz und Tessin	41934	39.4	1707	4.2	-1489	-3.4	12821	11105
			Nach Geschlecht:								
63077	52714	46669	Frauen	47357	44.5	688	1.5	-2002	-4.1	14348	13660
80065	65389	55015	Männer	58973	55.5	3958	7.2	-2142	-3.5	19847	15889
			Nach Nationalität:								
76734	63339	54539	Schweizer	55812	52.5	1273	2.3	-2818	-4.8	16479	15223
66409	54764	47145	Ausländer	50518	47.5	3373	7.2	-1326	-2.6	17716	14326
			Nach Alter:²⁾								
17001	13227	11992	15-24 Jahre	11960	11.2	-32	-0.3	-1060	-8.1	4827	4721
88318	71825	61207	25-49 Jahre	64476	60.6	3269	5.3	-2300	-3.4	21465	18183
37721	32957	28409	50-64 Jahre	29819	28.0	1410	5.0	-771	-2.5	7899	6557
			Nach Arbeitszeit:								
123840	97909	83205	Vollzeit	87532	82.3	4327	5.2	-3861	-4.2	28954	24583
19302	20194	18479	Teilzeit	18798	17.7	319	1.7	-283	-1.5	5241	4966
			Nach bisheriger Dauer:								
85826	72872	66248	1-6 Monate	71098	66.9	4850	7.3	-1084	-1.5
33978	27288	22408	7-12 Monate	22198	20.9	-210	-0.9	-575	-2.5
23339	17943	13028	> 1 Jahr	13034	12.3	6	0.0	-2485	-16.0
			Nach Erwerbssituation:								
138840	112650	95288	Vorher erwerbstätig	100028	94.1	4740	5.0	-4001	-3.8
2675	2954	3043	Erstmals auf Stellensuche	2950	2.8	-93	-3.1	-405	-12.1
1628	2499	3353	Wiedereintritt ins Erwerbsl.	3352	3.2	-1	-0.0	262	8.5

Erläuterungen siehe Seiten 26-28.

¹⁾ Es wird das Saisonbereinigungsverfahren X-12 verwendet. Das Verfahren berechnet die Zeitreihe mit jedem zusätzlichen Wert neu, so dass die bereinigten Werte von einem Monat zum anderen variieren können. Diese Werte sind kursiv dargestellt.

²⁾ 65 und mehr: 75 Arbeitslose im November 2019.

Von den 106330 Arbeitslosen nahmen 9322 Personen an einer Umschulungs- oder Weiterbildungsmaßnahme teil.

T1b: Arbeitslosenquote

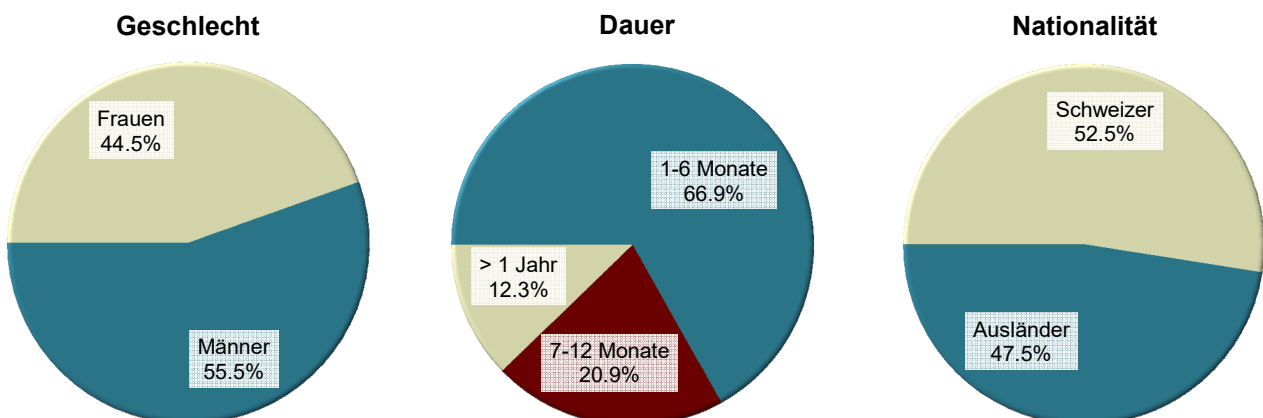
Jahresdurchschnitt		Oktober 2019		November 2019		
2017	2018			Quote VK ¹⁾	Veränderung in Prozentpunkten zum	
Quote		Vormonat			Vorjahres- monat	
3.1	2.5	2.2	Total	2.3 A	0.1	-0.1
...	...	2.3	Saisonbereinigt ²⁾	2.3 A	-	...
Nach Regionen:						
2.7	2.2	1.9	Deutsche Schweiz	1.9 A	-	-0.1
4.1	3.5	3.1	Westschweiz und Tessin	3.2 A	0.1	-0.1
Nach Geschlecht:						
2.9	2.5	2.2	Frauen	2.2 A	-	-0.1
3.2	2.6	2.2	Männer	2.4 A	0.2	-0.1
Nach Nationalität:						
2.3	1.9	1.6	Schweizer	1.6 A	-	-0.1
5.3	4.4	3.8	Ausländer	4.0 A	0.2	-0.1
Nach Alter:						
3.2	2.5	2.3	15-24 Jahre	2.3 A	-	-0.2
3.3	2.7	2.3	25-49 Jahre	2.4 A	0.1	-0.1
2.8	2.4	2.1	50-64 Jahre	2.2 A	0.1	-0.1

Erläuterungen siehe Seiten 26-28.

¹⁾ Variationskoeffizient: A=0.0-1.0%, B=1.1-2.0%, C=2.1-5.0%, D=5.1-10.0%, E=10.1-16.5%, F=16.6-25.0%, G>25%.

²⁾ Es wird das Saisonbereinigungsverfahren X-12 verwendet. Das Verfahren berechnet die Zeitreihe mit jedem zusätzlichen Wert neu, so dass die bereinigten Werte von einem Monat zum anderen variieren können. Diese Werte sind kursiv dargestellt.

G1: Registrierte Arbeitslose nach ausgewählten Merkmalen November 2019



T2a: Registrierte Arbeitslose nach Kantonen

Jahresdurchschnitt		Oktober		November 2019							
2017	2018	2019		Bestände		Veränderung zum				Zu- und Abgänge	
Bestände						Vormonat		Vorjahresmonat			
Anzahl				Anzahl	Anteil (in %)	absolut	relativ (in %)	absolut	relativ (in %)	Zugänge	Abgänge
143142	118103	101684	Total	106330	100.0	4646	4.6	-4144	-3.8	34195	29549
29111	21793	17186	Zürich	18025	17.0	839	4.9	-1352	-7.0	5887	5050
14566	10764	9885	Bern	10305	9.7	420	4.2	-25	-0.2	3018	2597
4229	3983	3470	Luzern	3726	3.5	256	7.4	-39	-1.0	1372	1119
195	152	207	Uri	235	0.2	28	13.5	51	27.7	85	57
1566	1215	932	Schwyz	998	0.9	66	7.1	-134	-11.8	394	327
188	150	139	Obwalden	166	0.2	27	19.4	-	-	85	58
271	242	206	Nidwalden	216	0.2	10	4.9	-40	-15.6	98	87
477	379	272	Glarus	291	0.3	19	7.0	-60	-17.1	112	93
1644	1486	1274	Zug	1315	1.2	41	3.2	-127	-8.8	397	360
4549	4455	4138	Freiburg	4286	4.0	148	3.6	-14	-0.3	1520	1363
4123	3349	2761	Solothurn	2900	2.7	139	5.0	15	0.5	1070	936
3726	3362	2839	Basel-Stadt	3023	2.8	184	6.5	-188	-5.9	894	706
4305	3362	2561	Basel-Landschaft	2650	2.5	89	3.5	-241	-8.3	797	711
1402	1367	1139	Schaffhausen	1249	1.2	110	9.7	-113	-8.3	360	252
542	461	486	Appenzell A.Rh.	485	0.5	-1	-0.2	1	0.2	134	134
85	88	81	Appenzell I.Rh.	94	0.1	13	16.0	22	30.6	28	15
6554	5532	4855	St. Gallen	5056	4.8	201	4.1	-326	-6.1	1875	1675
1675	1476	1422	Graubünden	1573	1.5	151	10.6	-87	-5.2	777	628
11462	9735	8915	Aargau	9196	8.6	281	3.2	26	0.3	3007	2723
3385	3097	2827	Thurgau	2893	2.7	66	2.3	-38	-1.3	984	916
5667	4953	4436	Tessin	5169	4.9	733	16.5	-42	-0.8	1930	1195
17942	15081	13605	Waadt	13873	13.0	268	2.0	-271	-1.9	4181	3916
6230	5388	4175	Wallis	4764	4.5	589	14.1	-96	-2.0	2151	1565
5173	4233	3113	Neuenburg	3278	3.1	165	5.3	-359	-9.9	823	657
12383	10633	9463	Genf	9234	8.7	-229	-2.4	-776	-7.8	1880	2104
1693	1366	1297	Jura	1330	1.3	33	2.5	69	5.5	336	305

Erläuterungen siehe Seiten 26-28.

T2b: Arbeitslosenquote nach Kantonen

Jahresdurchschnitt		Oktober 2019		November 2019		
2017	2018			Quote VK ¹⁾	Veränderung in Prozentpunkten zum	
Quote				Vormonat	Vorjahres- monat	
3.1	2.5	2.2	Total	2.3 A	0.1	-0.1
3.4	2.5	2.0	Zürich	2.1 A	0.1	-0.2
2.5	1.9	1.7	Bern	1.8 A	0.1	-
1.8	1.7	1.5	Luzern	1.6 A	0.1	-
1.0	0.8	1.0	Uri	1.2 C	0.2	0.3
1.7	1.3	1.0	Schwyz	1.1 A	0.1	-0.2
0.9	0.7	0.6	Obwalden	0.8 B	0.2	-
1.1	1.0	0.8	Nidwalden	0.9 B	0.1	-0.1
2.1	1.7	1.2	Glarus	1.3 B	0.1	-0.2
2.3	2.1	1.8	Zug	1.9 B	0.1	-0.1
2.6	2.6	2.4	Freiburg	2.5 A	0.1	-
2.7	2.2	1.8	Solothurn	1.9 A	0.1	-
3.6	3.3	2.7	Basel-Stadt	2.9 A	0.2	-0.2
2.9	2.2	1.7	Basel-Landschaft	1.8 A	0.1	-0.1
3.2	3.2	2.6	Schaffhausen	2.9 B	0.3	-0.2
1.8	1.5	1.6	Appenzell A.Rh.	1.6 B	-	-
1.0	1.0	0.9	Appenzell I.Rh.	1.1 C	0.2	0.3
2.3	2.0	1.7	St. Gallen	1.8 A	0.1	-0.1
1.5	1.3	1.3	Graubünden	1.4 A	0.1	-0.1
3.0	2.6	2.4	Aargau	2.4 A	-	-
2.2	2.0	1.8	Thurgau	1.9 A	0.1	-
3.3	2.9	2.6	Tessin	3.0 A	0.4	-
4.3	3.6	3.3	Waadt	3.3 A	-	-0.1
3.5	3.0	2.3	Wallis	2.7 A	0.4	-
5.6	4.5	3.3	Neuenburg	3.5 A	0.2	-0.4
5.0	4.3	3.8	Genf	3.7 A	-0.1	-0.4
4.7	3.8	3.6	Jura	3.7 B	0.1	0.2

Erläuterungen siehe Seiten 26-28.

¹⁾ Variationskoeffizient: A=0.0-1.0%, B=1.1-2.0%, C=2.1-5.0%, D=5.1-10.0%, E=10.1-16.5%, F=16.6-25.0%, G>25%.

Ohne Berücksichtigung des Einflusses der kantonalen Arbeitslosenhilfe/Sozialhilfe würde die Arbeitslosenquote in folgenden Kantonen um folgende Prozentpunkte tiefer ausfallen:

VD (-0.4), GE (-0.2), ZG (-0.1), SH (-0.1), AR (-0.1), AI (-0.1), JU (-0.1).

T2c: Registrierte Stellensuchende nach Kantonen

Jahresdurchschnitt		Oktober 2019		November 2019					
2017	2018			Bestände		Veränderung zum			
						Vormonat		Vorjahresmonat	
				Anzahl	Anteil (in %)	absolut	relativ (in %)	absolut	relativ (in %)
206148	191009	176495	Total	182427	100.0	5932	3.4	-7785	-4.1
36226	33044	29498	Zürich	30381	16.7	883	3.0	-2040	-6.3
19537	17498	16374	Bern	17014	9.3	640	3.9	-854	-4.8
7208	6880	6457	Luzern	6693	3.7	236	3.7	-218	-3.2
350	302	373	Uri	408	0.2	35	9.4	64	18.6
2362	2192	1928	Schwyz	2011	1.1	83	4.3	-199	-9.0
344	290	295	Obwalden	315	0.2	20	6.8	13	4.3
480	451	404	Nidwalden	430	0.2	26	6.4	-47	-9.9
775	676	568	Glarus	572	0.3	4	0.7	-91	-13.7
2739	2499	2249	Zug	2318	1.3	69	3.1	-123	-5.0
8319	7787	7293	Freiburg	7573	4.2	280	3.8	-171	-2.2
6860	6180	5611	Solothurn	5843	3.2	232	4.1	-169	-2.8
5519	5186	4540	Basel-Stadt	4798	2.6	258	5.7	-316	-6.2
5785	5596	4856	Basel-Landschaft	4963	2.7	107	2.2	-577	-10.4
2509	2458	2482	Schaffhausen	2511	1.4	29	1.2	-2	-0.1
917	804	820	Appenzell A.Rh.	850	0.5	30	3.7	22	2.7
128	127	141	Appenzell I.Rh.	155	0.1	14	9.9	40	34.8
10939	9841	9684	St. Gallen	9947	5.5	263	2.7	-106	-1.1
3192	2640	2323	Graubünden	2532	1.4	209	9.0	-225	-8.2
15960	15310	14870	Aargau	15226	8.3	356	2.4	-320	-2.1
5997	5684	5456	Thurgau	5597	3.1	141	2.6	2	0.0
9239	8901	8930	Tessin	9484	5.2	554	6.2	-229	-2.4
25706	24447	23096	Waadt	23639	13.0	543	2.4	-478	-2.0
9766	8957	7253	Wallis	7944	4.4	691	9.5	-470	-5.6
6858	6048	4868	Neuenburg	5090	2.8	222	4.6	-523	-9.3
15970	15150	14281	Genf	14214	7.8	-67	-0.5	-741	-5.0
2465	2062	1845	Jura	1919	1.1	74	4.0	-27	-1.4

Erläuterungen siehe Seiten 26-28.

November
2019

Erwerbssituation der nichtarbeitslosen Stellensuchenden 1)

Kantone	Programme zur vorübergehenden Beschäftigung	Veränderungen zum Vormonat		Umschulung / Weiterbildung 2)	Veränderungen zum Vormonat		Zwischenverdienst	Veränderungen zum Vormonat		übrige nicht-arbeitslose Stellensuchende	Veränderungen zum Vormonat	
		absolut	relativ (in %)		absolut	relativ (in %)		absolut	relativ (in %)		absolut	relativ (in %)
CH	9291	283	3.1	1037	3	0.3	36742	666	1.8	29027	334	1.2
ZH	1169	95	8.8	-	-1	-100.0	5133	105	2.1	6054	-155	-2.5
BE	608	13	2.2	-	-1	-100.0	2936	-	-	3165	208	7.0
LU	396	14	3.7	5	3	150.0	1315	6	0.5	1251	-43	-3.3
UR	45	-1	-2.2	-	-	-	71	2	2.9	57	6	11.8
SZ	160	1	0.6	-	-	-	326	12	3.8	527	4	0.8
OW	33	2	6.5	-	-	-	46	2	4.5	70	-11	-13.6
NW	37	-5	-11.9	-	-	-	65	-	-	112	21	23.1
GL	26	10	62.5	3	-10	-76.9	128	-11	-7.9	124	-4	-3.1
ZG	156	-2	-1.3	-	-	-	375	20	5.6	472	10	2.2
FR	631	-1	-0.2	-	-	-	1816	111	6.5	840	22	2.7
SO	240	15	6.7	4	-2	-33.3	1401	-31	-2.2	1298	111	9.4
BS	218	14	6.9	-	-	-	918	-18	-1.9	639	78	13.9
BL	173	2	1.2	77	11	16.7	1086	-38	-3.4	977	43	4.6
SH	133	7	5.6	7	1	16.7	558	-10	-1.8	564	-79	-12.3
AR	32	4	14.3	-	-	-	147	1	0.7	186	26	16.3
AI	-	-1	-100.0	-	-	-	34	1	3.0	27	1	3.8
SG	452	7	1.6	307	20	7.0	1913	46	2.5	2219	-11	-0.5
GR	194	-1	-0.5	-	-	-	455	41	9.9	310	18	6.2
AG	437	-4	-0.9	-	-	-	3340	45	1.4	2253	34	1.5
TG	340	22	6.9	-	-	-	1210	-1	-0.1	1154	54	4.9
TI	684	55	8.7	-	-	-	2517	198	8.5	1114	-432	-27.9
VD	1576	1	0.1	431	-29	-6.3	5228	58	1.1	2531	245	10.7
VS	593	10	1.7	125	9	7.8	1850	57	3.2	612	26	4.4
NE	240	10	4.3	-	-	-	922	38	4.3	650	9	1.4
GE	661	18	2.8	78	2	2.6	2623	27	1.0	1618	115	7.7
JU	57	-2	-3.4	-	-	-	329	5	1.5	203	38	23.0

Erläuterungen siehe Seiten 26-28.

1) Registrierte Stellensuchende minus registrierte Arbeitslose = nichtarbeitslose Stellensuchende.

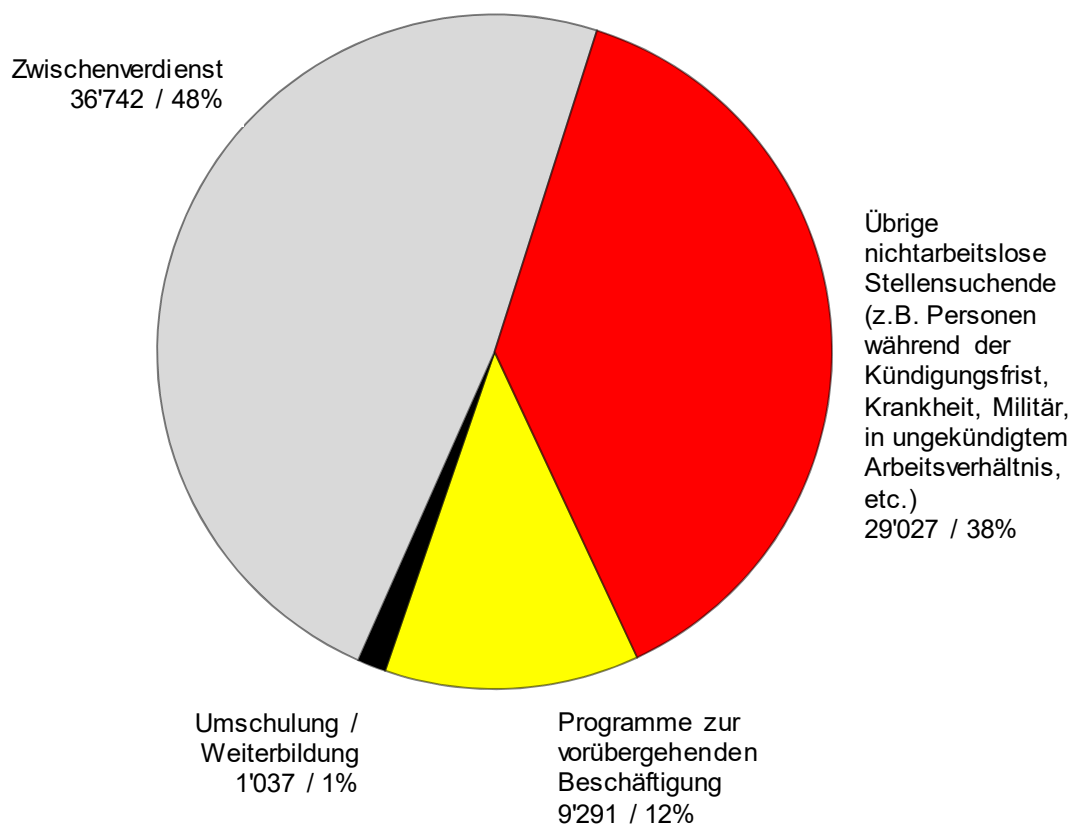
2) Gezählt sind Personen, welche gemäss Artikel 60 Absatz 4 des Arbeitslosenversicherungsgesetzes während der Dauer der Umschulung- oder Weiterbildungsmassnahme nicht vermittelbar sind.

Registrierte nichtarbeitslose Stellensuchende

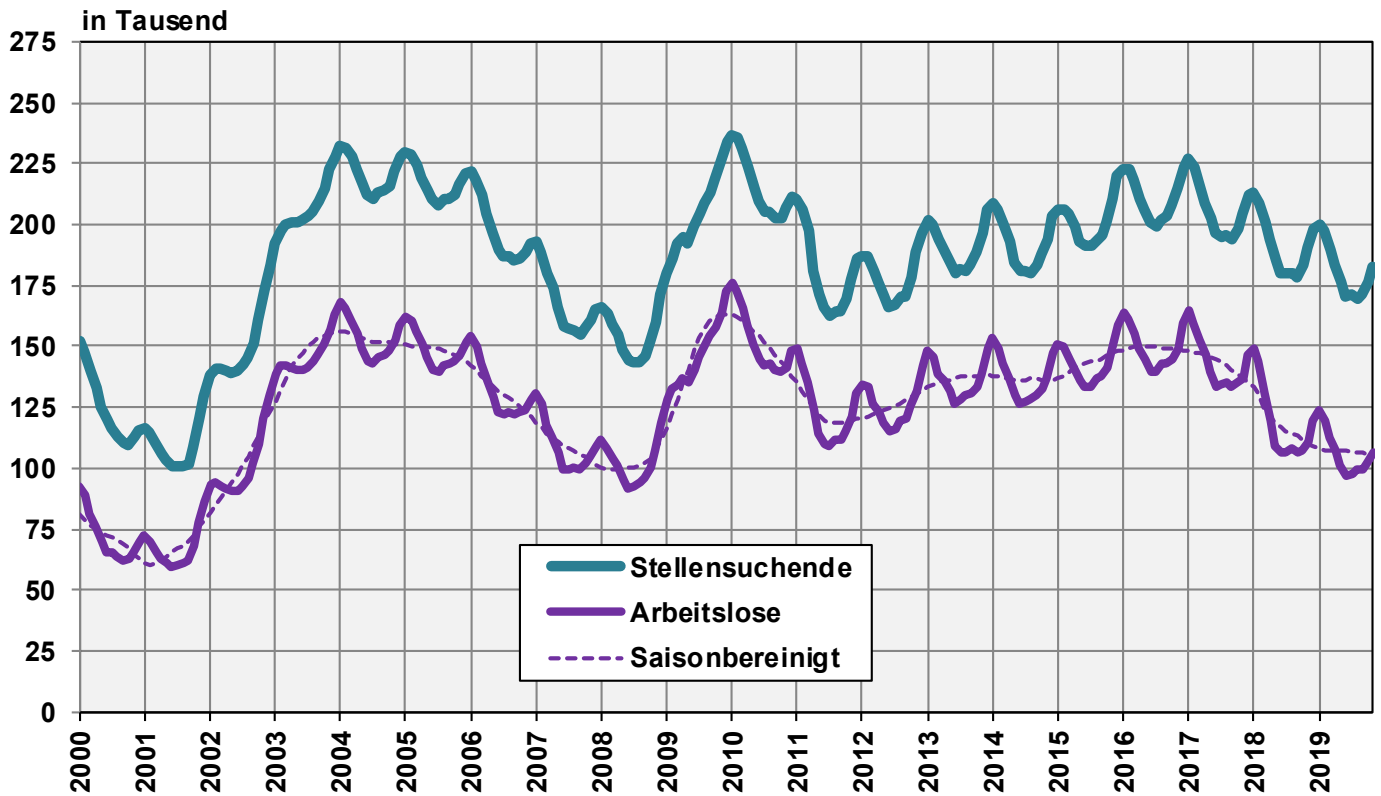
Registrierte **nichtarbeitslose Stellensuchende** sind jene Personen, die bei einem Regionalen Arbeitsvermittlungszentrum registriert, jedoch - im Unterschied zu den Arbeitslosen - entweder nicht sofort vermittelbar sind oder aber über eine Arbeit verfügen.

- Die registrierten nichtarbeitslosen Stellensuchenden entsprechen der Differenz zwischen dem Total der registrierten Stellensuchenden und den Arbeitslosen.
- Als Kategorien der registrierten nichtarbeitslosen Stellensuchenden werden die Anzahl Personen in Programmen zur vorübergehenden Beschäftigung, in Umschulung oder Weiterbildung, im Zwischenverdienst sowie Übrige ausgewiesen.

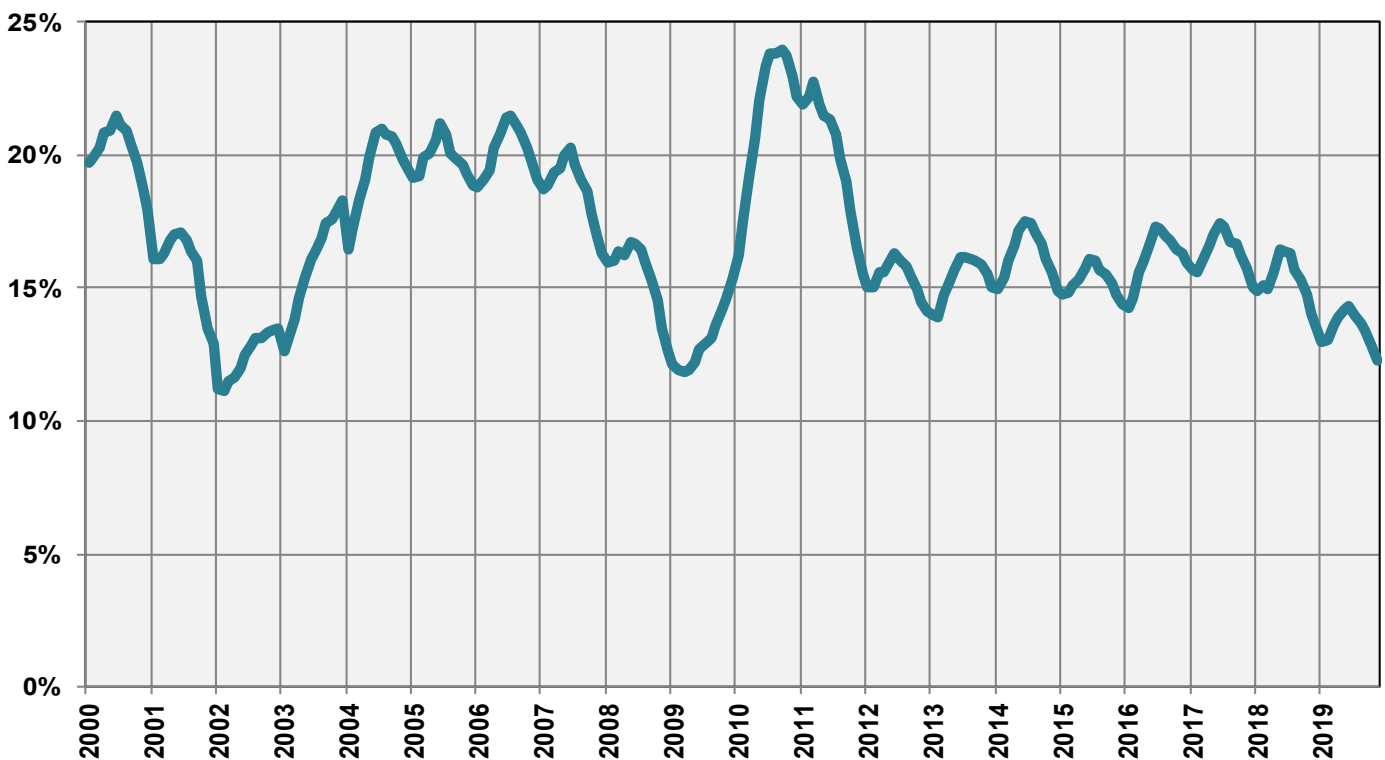
G2: Grafik: Anteile der registrierten nichtarbeitslosen Stellensuchenden (Total 76'097) November 2019



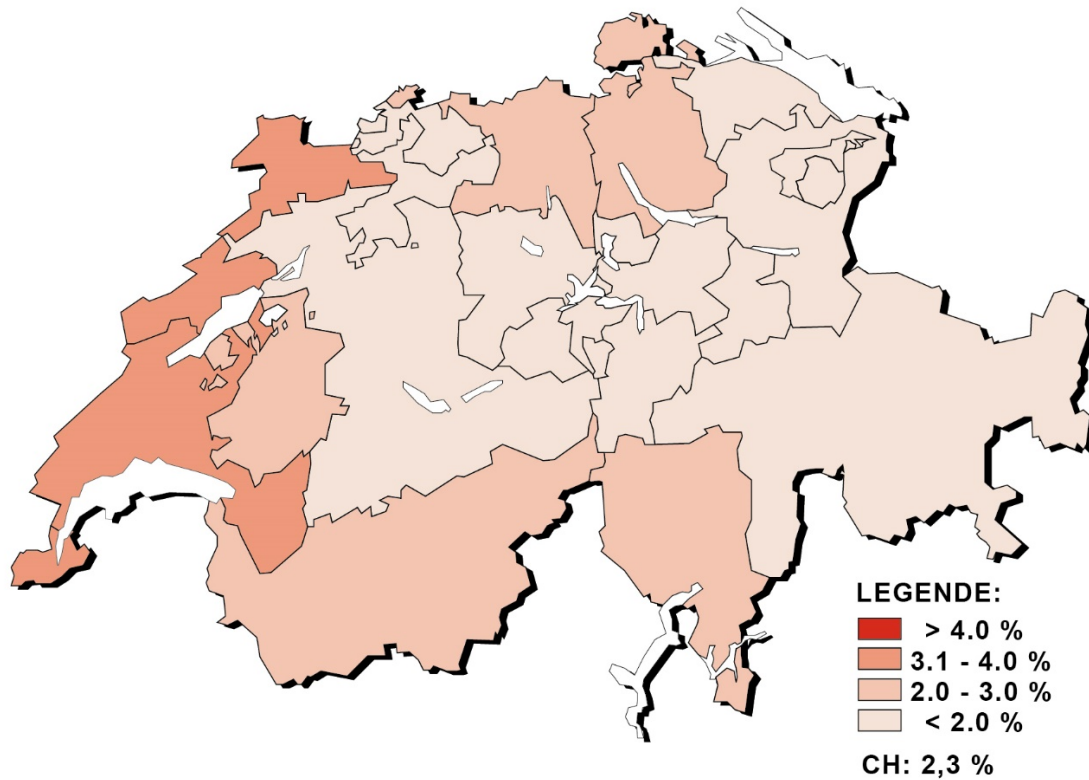
G3: Registrierte Stellensuchende und Arbeitslose



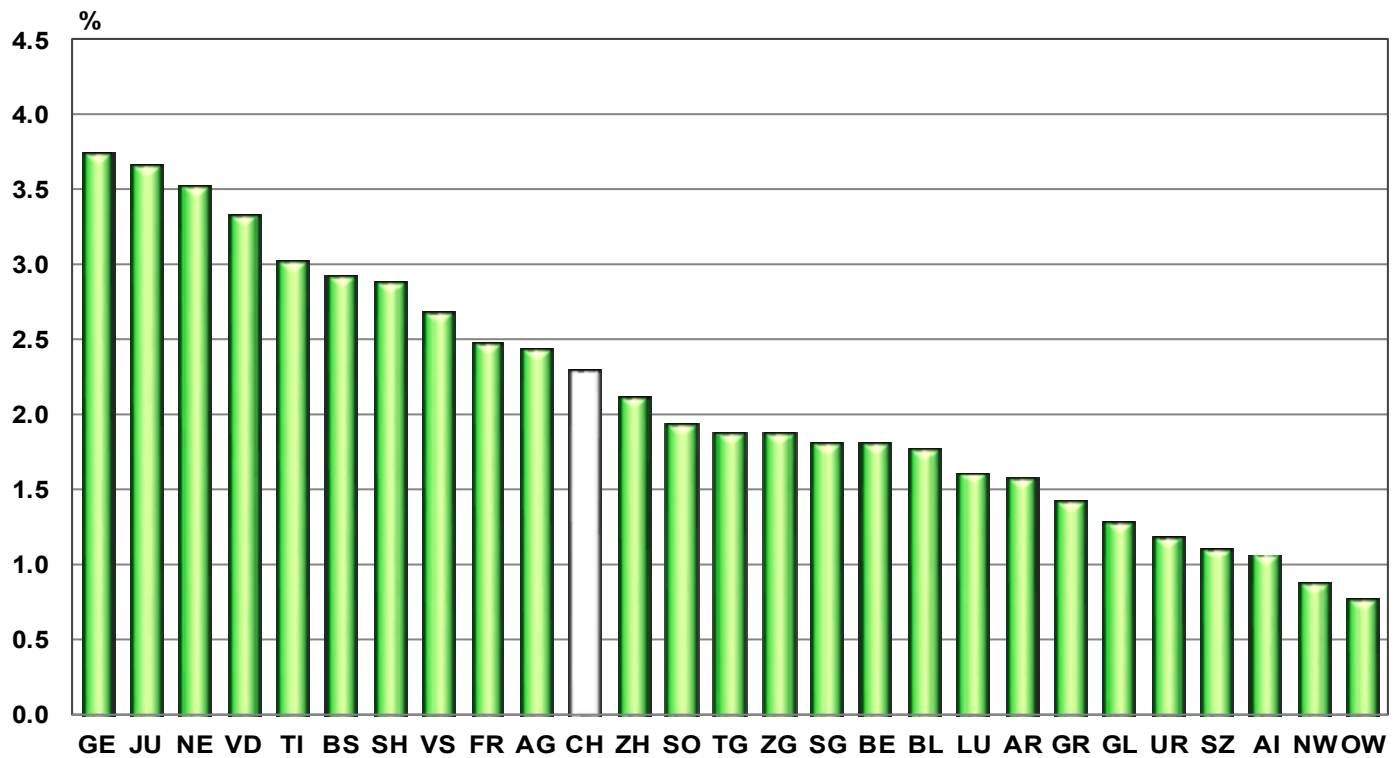
G4: Anteil der Langzeitarbeitslosen am Total der Arbeitslosen



G5: Arbeitslosenquote nach Kantonen, November 2019



G6: Arbeitslosenquote nach Kantonen, November 2019



T3: Registrierte Arbeitslose nach Wirtschaftszweigen ¹⁾

Jahresdurchschnitt		Oktober			November						
2017	2018	2019			Bestände		Veränderung zum				
					Vormonat		Vorjahresmonat				
Anzahl		ALQ ²⁾	VK ³⁾		absolut	relativ (in %)	absolut	relativ (in %)			
143142	118103	101684		Total	106330			4646	4.6	-4144	-3.8
1240	1067	851	A	Sektor 1 (Land- und Forstwirtschaft, Fischerei)	1116	1.0	A	265	31.1	-119	-9.6
35585	28130	22831	B-F	Sektor 2 (Industrie)	25636	2.9	A	2805	12.3	212	0.8
99808	83780	73641	G-T	Sektor 3 (Dienstleistungen)	75333	2.4	A	1692	2.3	-3628	-4.6
1240	1067	851	A 01-03	Land- und Forstwirtschaft, Fischerei	1116	1.0	A	265	31.1	-119	-9.6
99	71	52	B 05-09	Bergbau, Steine und Erden	65	1.6	C	13	25.0	3	4.8
3052	2572	2352	C 10-12	Nahrungsmittel, Getränke, Tabak	2375	3.3	B	23	1.0	-73	-3.0
413	304	300	C 13-14	Textilien und Bekleidung	300	3.0	C	-	-	25	9.1
74	55	51	C 15	Leder, Lederwaren und Schuhe	51	3.6	D	-	-	-4	-7.3
915	746	538	C 16	Holz-, Flecht-, Korb- und Korkwaren	576	1.6	B	38	7.1	-99	-14.7
1122	861	689	C 17-18	Papier- und Druckgewerbe	688	2.8	B	-1	-0.1	-96	-12.2
1476	1341	1304	C 19-21	Chemische Industrie, Mineralölverarbeitung	1294	2.4	B	-10	-0.8	22	1.7
1047	763	669	C 22	Gummi- und Kunststoffwaren	719	3.9	C	50	7.5	8	1.1
624	544	429	C 23	Glas, Keramik, Zementwaren	490	3.2	C	61	14.2	-38	-7.2
3322	2413	2319	C 24-25	Metallerzeugung, Metallerzeugnisse	2468	3.1	A	149	6.4	274	12.5
4090	3009	2956	C 26-27	Elektrotechnik, Elektronik, Uhren, Optik	3056	2.9	A	100	3.4	399	15.0
1747	1120	1237	- C 2652	- Uhren	1301	4.4	B	64	5.2	344	35.9
1922	1341	1283	C 28	Maschinenbau	1376	2.0	B	93	7.2	169	14.0
418	359	324	C 29-30	Fahrzeugbau	350	2.7	C	26	8.0	-	-
1631	1229	1139	C 31-33	Möbel; Reparatur von Maschinen	1156	2.7	B	17	1.5	59	5.4
378	303	241	D 35	Energieversorgung	264	1.0	B	23	9.5	-30	-10.2
432	384	343	E 36-39	Recycling; Wasserversorgung	355	2.3	C	12	3.5	-6	-1.7
14570	11835	7842	F 41-43	Baugewerbe ⁴⁾	10053	3.5	A	2211	28.2	-401	-3.8
21273	17576	14759	G 45-47	Handel; Reparatur- und Autogewerbe	14749	2.8	A	-10	-0.1	-1252	-7.8
2444	2019	1701	G 45	Autohandel und -reparatur	1706	2.2	A	5	0.3	-92	-5.1
8242	6756	5695	G 46	Grosshandel	5776	2.9	A	81	1.4	-318	-5.2
10587	8801	7363	G 47	Detailhandel	7267	2.8	A	-96	-1.3	-842	-10.4
5742	4942	4267	H 49-53	Verkehr und Transport	4428	2.4	A	161	3.8	-170	-3.7
12910	10331	9034	I 55-56	Gastgewerbe	10058	5.4	A	1024	11.3	-684	-6.4
4743	3974	3565	J 58-63	Information und Kommunikation	3593	2.6	A	28	0.8	-139	-3.7
2399	2067	1981	- J 62	- Informatik	2008	2.6	A	27	1.4	-2	-0.1
7226	6103	5473	K 64-66	Finanz- und Versicherungsdienstleistungen	5451	2.3	A	-22	-0.4	-202	-3.6
3999	3418	3073	- K 64	- Banken	3081	2.4	A	8	0.3	-161	-5.0
1111	927	787	- K 65	- Versicherungen	775	1.6	B	-12	-1.5	-15	-1.9
1374	1188	1030	L 68	Grundstücks- und Wohnungswesen	1059	2.1	B	29	2.8	-111	-9.5
10211	8924	7814	M 69-75	Freiberufliche, technische und wissenschaftliche DL	7920	2.1	A	106	1.4	-394	-4.7
599	551	480	- M 72	- Forschung und Entwicklung	490	2.4	C	10	2.1	-20	-3.9
9780	7544	6245	N 77-82	Sonstige wirtschaftliche Dienstleistungen ⁴⁾	6721	476	7.6	-35	-0.5
3455	2935	2665	O 84	Öffentl. Verwaltung, Sozialversicherungen	2678	1.2	A	13	0.5	-26	-1.0
4612	3828	3442	P 85	Erziehung und Unterricht	3287	1.3	A	-155	-4.5	-179	-5.2
11831	10574	9863	Q 86-88	Gesundheits- und Sozialwesen	9831	1.7	A	-32	-0.3	-240	-2.4
1895	1712	1582	R 90-93	Kunst, Unterhaltung und Erholung	1662	2.7	B	80	5.1	-184	-10.0
3549	3067	2922	S 94-96	Sonstige Dienstleistungen	2883	2.1	A	-39	-1.3	26	0.9
1207	1082	980	T 97-98	Private Haushalte mit Hauspersonal	1013	33	3.4	-38	-3.6
6510	5126	4361		Keine Angaben, übrige	4245	-116	-2.7	-609	-12.5

Erläuterungen siehe Seiten 26-28.

¹⁾ Gliederung und Terminologie der Wirtschaftszweig-Nomenklatur nach NOGA 2008.²⁾ Von den 4'636'100 Erwerbspersonen gemäss Pooling 2015-2017 weisen 500'813 Personen keinen Wirtschaftszweig aus. Darin sind 238'264 Erwerbslose enthalten. Die Arbeitslosenquoten nach Wirtschaftszweigen sind somit leicht überschätzt und nicht direkt vergleichbar mit den übrigen Arbeitslosenquoten der SECO-Arbeitsmarktstatistik.³⁾ Variationskoeffizient: A=0.0-1.0%, B=1.1-2.0%, C=2.1-5.0%, D=5.1-10.0%, E=10.1-16.5%, F=16.6-25.0%, G>25%.⁴⁾ Die Arbeitslosenquote für NOGA N 77-82 kann nicht berechnet werden, weil bei der NOGA-Gruppe 78 «private Arbeitsvermittler» auch Arbeitslose aus anderen Branchen erfasst werden.

T4: Registrierte Arbeitslose nach Berufsgruppen ¹⁾

Jahresdurchschn.		Oktober					November						
2017	2018	2019					2019						
Bestände							Bestände		Veränderung zum				
									Vormonat		Vorjahresmonat		
							Anzahl	ALQ ²⁾ VK ³⁾	absolut	relativ (in %)	absolut	relativ (in %)	
143142	118103	101684			Total		106330		4646	4.6	-4144	-3.8	
2235	1835	1391	11		Land- und Forstwirtschaft, Tierzucht		1886	1.7	A	495	35.6	-115	-5.7
1022	860	717	21		Lebens- u. Genussmittelherst. und -verarbeitung		711	2.0	B	-6	-0.8	-117	-14.1
413	320	281	22		Textil- und Lederherstellung und -verarbeitung		277	1.8	C	-4	-1.4	-5	-1.8
34	22	18	23		Keramik- und Glasverarbeitung		15	1.2	D	-3	-16.7	-2	-11.8
3934	2613	2276	24		Metallverarbeitung und Maschinenbau		2475	2.3	A	199	8.7	233	10.4
2893	2006	1853	25		Elektrotechnik, Elektronik, Uhrenindustrie, Fahrzeug- und Gerätebau sowie -unterhalt		1923	2.2	A	70	3.8	154	8.7
930	688	486	26		Holzverarbeitung, Papierherstellung und -verarb.		528	1.4	B	42	8.6	-70	-11.7
592	455	385	27		Graphische Industrie		383	2.8	C	-2	-0.5	-42	-9.9
627	534	503	28		Chemie- und Kunststoffverfahren		503	2.4	C	-	-	2	0.4
7004	6061	5576	29		Übrige be- und verarbeitende Berufe ⁴⁾		5745	9.5	B	169	3.0	-34	-0.6
2161	1790	1665	31		Ingenieurberufe		1688	1.4	A	23	1.4	25	1.5
1075	931	790	32		Techniker/innen		797	1.2	B	7	0.9	-72	-8.3
2222	1708	1588	33-34		Technische Zeichner/innen und Fachkräfte		1603	1.9	A	15	0.9	30	1.9
1751	1354	1056	35		Maschinen/Maschinistinnen		1268	4.0	B	212	20.1	46	3.8
3157	2676	2423	36		Informatik		2405	2.1	A	-18	-0.7	-87	-3.5
12970	10080	6313	41		Baugewerbe		8432	3.9	A	2119	33.6	-416	-4.7
110	94	52	42		Bergbau, Stein- und Baustoffherst. sowie -verarb.		66	2.2	D	14	26.9	-21	-24.1
14490	12103	10298	51		Handel und Verkauf		10162	3.2	A	-136	-1.3	-1060	-9.4
3228	2874	2694	52		Werbung, Marketing, Tourismus und Treuhand		2624	2.6	A	-70	-2.6	-115	-4.2
4405	3593	2969	53		Transport und Verkehr		3154	2.4	A	185	6.2	-100	-3.1
892	753	626	54		Post- und Fernmeldewesen		646	2.7	B	20	3.2	-31	-4.6
15994	13075	11461	61		Gastgewerbe und Hauswirtschaft ⁵⁾		12515	5.8	A	1054	9.2	-912	-6.8
7447	6162	5431	62		Reinigung, Hygiene, Körperpflege		5669	3.1	A	238	4.4	-82	-1.4
8576	7752	7405	71		Unternehmer, Direktoren und leitende Beamte		7427	1.9	A	22	0.3	10	0.1
17627	14740	13416	72		Kaufmännische und administrative Berufe		13546	2.9	A	130	1.0	-225	-1.6
2987	2607	2241	73		Bank- und Versicherungsgewerbe		2264	2.6	A	23	1.0	-137	-5.7
1187	975	885	74		Sicherheits- und Ordnungspflege		884	1.5	B	-1	-0.1	-44	-4.7
821	742	676	75		Rechtswesen		702	1.7	B	26	3.8	13	1.9
1161	1022	859	81		Medienschaffende und verwandte Berufe		881	1.7	B	22	2.6	-84	-8.7
1494	1226	1068	82		Künstlerische Berufe		1049	2.0	B	-19	-1.8	-83	-7.3
5253	4458	3893	83-84		Unterricht, Bildung, Seelsorge und Fürsorge		3800	1.0	A	-93	-2.4	-223	-5.5
1708	1487	1319	85		Sozial-, Geistes- und Naturwissenschaften		1344	3.3	B	25	1.9	-47	-3.4
5877	5263	4857	86		Gesundheitswesen		4788	1.3	A	-69	-1.4	-246	-4.9
322	271	268	87		Sport und Unterhaltung		259	2.5	C	-9	-3.4	23	9.7
715	663	644	91		Dienstleistungsberufe, wenn nicht anderswo		663	1.3	B	19	3.0	49	8.0
3599	2579	2112	92-93		Übrige Berufe		2151	39	1.8	-42	-1.9
2233	1736	1189			Keine Angaben		1097	-92	-7.7	-317	-22.4

Erläuterungen siehe Seiten 26-28.

¹⁾ Gliederung der Berufsgruppen nach SBN 2000 des Bundesamtes für Statistik.²⁾ Von den 4'636'100 Erwerbspersonen gemäss Pooling 2015-2017, weisen 435'348 Personen keine Berufsangaben aus. Darin sind 238'264 Erwerbslose enthalten. Die Arbeitslosenquoten nach Berufen sind somit leicht überschätzt und nicht direkt vergleichbar mit den übrigen Arbeitslosenquoten der SECO-Arbeitsmarktstatistik.³⁾ Variationskoeffizient: A=0.0-1.0%, B=1.1-2.0%, C=2.1-5.0%, D=5.1-10.0%, E=10.1-16.5%, F=16.6-25.0%, G>25%.⁴⁾ Zu dieser Berufsgruppe gehören überwiegend Tätigkeiten mit geringen Berufsqualifikationen und Hilfsarbeiten.⁵⁾ Davon entfallen auf die Hauswirtschaft 1401 Personen (November 2019).

T5: Registrierte Arbeitslose nach Altersklassen

Jahresdurchschn.		Oktober 2019		November 2019								
2017	2018			Bestände		Veränderung zum				Zu- und Abgänge		
				Vormonat		Vorjahresmonat						
Anzahl	ALQ	VK ¹⁾		absolut	relativ (in %)	absolut	relativ (in %)	Zugänge	Abgänge			
143142	118103	101684	Total	106330	2.3	A	4646	4.6	-4144	-3.8	34195	29549
4026	3242	2934	15-19 Jahre	2740	1.5	A	-194	-6.6	-375	-12.0	1153	1239
12975	9985	9058	20-24 Jahre	9220	2.7	A	162	1.8	-685	-6.9	3674	3482
18670	14984	12682	25-29 Jahre	13339	2.7	A	657	5.2	-684	-4.9	4910	4149
19884	16103	13800	30-34 Jahre	14457	2.7	A	657	4.8	-486	-3.3	4838	4195
17977	14696	12789	35-39 Jahre	13558	2.6	A	769	6.0	-122	-0.9	4344	3632
15928	13150	11184	40-44 Jahre	11817	2.3	A	633	5.7	-314	-2.6	3775	3154
15859	12893	10752	45-49 Jahre	11305	2.0	A	553	5.1	-694	-5.8	3598	3053
15700	13191	10672	50-54 Jahre	11302	1.9	A	630	5.9	-823	-6.8	3512	2881
12752	11169	9880	55-59 Jahre	10485	2.2	A	605	6.1	60	0.6	2941	2361
9270	8597	7857	60-64 Jahre	8032	2.8	A	175	2.2	-8	-0.1	1446	1315
102	94	76	65 und mehr²⁾	75	-1	-1.3	-13	-14.8	4	88
			Männer									
80065	65389	55015	Total	58973	2.4	A	3958	7.2	-2142	-3.5	19847	15889
2308	1870	1690	15-19 Jahre	1583	1.6	A	-107	-6.3	-179	-10.2	689	731
7233	5472	4879	20-24 Jahre	5240	3.0	A	361	7.4	-336	-6.0	2230	1866
9701	7683	6223	25-29 Jahre	6792	2.6	A	569	9.1	-346	-4.8	2718	2092
10476	8297	6829	30-34 Jahre	7457	2.6	A	628	9.2	-229	-3.0	2700	2088
9804	7945	6598	35-39 Jahre	7210	2.5	A	612	9.3	-190	-2.6	2490	1907
8894	7275	6053	40-44 Jahre	6543	2.3	A	490	8.1	-179	-2.7	2252	1742
9039	7318	5949	45-49 Jahre	6357	2.1	A	408	6.9	-357	-5.3	2076	1685
9080	7500	5993	50-54 Jahre	6424	2.1	A	431	7.2	-464	-6.7	1985	1550
7608	6557	5742	55-59 Jahre	6195	2.4	A	453	7.9	92	1.5	1799	1354
5822	5378	4983	60-64 Jahre	5097	3.1	A	114	2.3	59	1.2	904	786
101	93	76	65 und mehr²⁾	75	-1	-1.3	-13	-14.8	4	88
			Frauen³⁾									
63077	52714	46669	Total	47357	2.2	A	688	1.5	-2002	-4.1	14348	13660
1718	1372	1244	15-19 Jahre	1157	1.4	A	-87	-7.0	-196	-14.5	464	508
5742	4513	4179	20-24 Jahre	3980	2.3	A	-199	-4.8	-349	-8.1	1444	1616
8969	7301	6459	25-29 Jahre	6547	2.7	A	88	1.4	-338	-4.9	2192	2057
9407	7806	6971	30-34 Jahre	7000	2.8	A	29	0.4	-257	-3.5	2138	2107
8173	6751	6191	35-39 Jahre	6348	2.6	A	157	2.5	68	1.1	1854	1725
7034	5875	5131	40-44 Jahre	5274	2.2	A	143	2.8	-135	-2.5	1523	1412
6821	5575	4803	45-49 Jahre	4948	1.8	A	145	3.0	-337	-6.4	1522	1368
6620	5692	4679	50-54 Jahre	4878	1.8	A	199	4.3	-359	-6.9	1527	1331
5144	4612	4138	55-59 Jahre	4290	2.0	A	152	3.7	-32	-0.7	1142	1007
3448	3218	2874	60-64 Jahre	2935	2.4	A	61	2.1	-67	-2.2	542	529

Erläuterungen siehe Seiten 26-28.

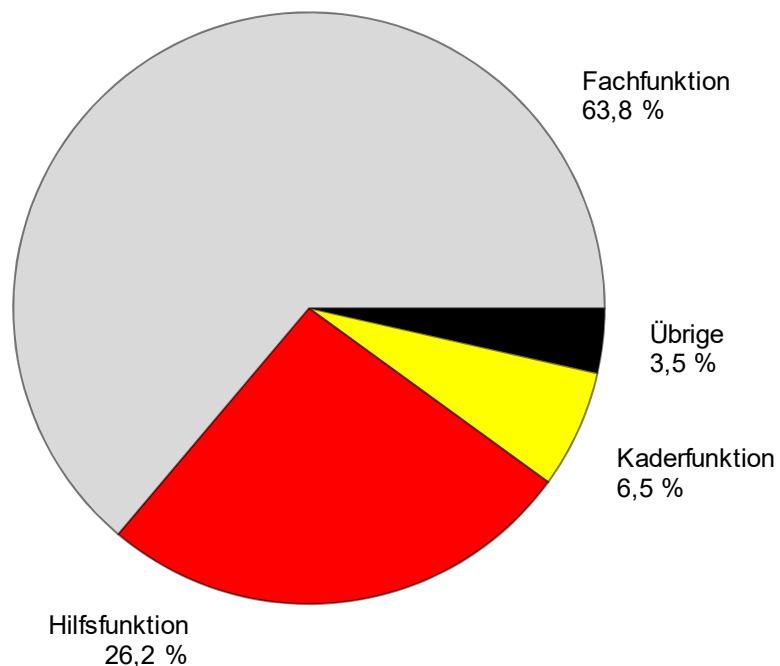
¹⁾ Variationskoeffizient: A=0.0-1.0%, B=1.1-2.0%, C=2.1-5.0%, D=5.1-10.0%, E=10.1-16.5%, F=16.6-25.0%, G>25%.²⁾ Arbeitslosenquote aus statistischen Gründen nicht ausgewiesen.³⁾ 64 und mehr: 46 Arbeitslose im November 2019.

T6: Registrierte Arbeitslose nach zuletzt ausgeübter Funktion

Jahresdurchschn.		Oktober 2019		November 2019							
2017	2018			Bestände	Veränderung zum				Zu- und Abgänge		
		Anzahl			Anteil (in %)	Vormonat		Vorjahresmonat		Zugänge	Abgänge
				absolut		relativ (in %)	absolut	relativ (in %)			
143142	118103	101684	Total	106330	100.0	4646	4.6	-4144	-3.8	34195	29549
450	378	314	Selbständig	326	0.3	12	3.8	-42	-11.4	93	78
8329	7293	6889	Kaderfunktion	6886	6.5	-3	-0.0	3	0.0	1349	1358
90365	75265	65552	Fachfunktion	67882	63.8	2330	3.6	-2448	-3.5	20998	18746
38925	31033	25358	Hilfsfunktion	27808	26.2	2450	9.7	-1176	-4.1	10462	7974
2670	2194	1929	Lehrling	1889	1.8	-40	-2.1	-254	-11.9	729	750
827	708	664	Praktikant	636	0.6	-28	-4.2	-55	-8.0	194	212
1515	1188	947	Schüler, Student	869	0.8	-78	-8.2	-172	-16.5	358	420
62	44	31	Heimarbeiter	34	0.0	3	9.7	-	-	12	11
-	-	-	Keine Angabe	-	-	-	-	-	-	-	-

Erläuterungen siehe Seiten 26-28.

**G7: Registrierte Arbeitslose nach zuletzt ausgeübter Funktion
November 2019**



T7: Langzeitarbeitslose

Jahresdurchschn.		Oktober		November								
2017	2018	2019		Bestände		Veränderung zum				Anteil am Total der Arbeits- losen (in %)		
Bestände				Vormonat		Vorjahresmonat		Anzahl	Anteil (in %)		absolut	relativ (in %)
23339	17943	13028	Total	13034	100.0	6	0.0	-2485	-16.0			12.3
			Nach Regionen:									
14153	10200	7310	Deutsche Schweiz	7361	56.5	51	0.7	-1365	-15.6			11.4
9186	7743	5718	Westschweiz und Tessin	5673	43.5	-45	-0.8	-1120	-16.5			13.5
			Nach Geschlecht:									
10143	7967	5840	Frauen	5786	44.4	-54	-0.9	-1087	-15.8			12.2
13196	9976	7188	Männer	7248	55.6	60	0.8	-1398	-16.2			12.3
			Nach Nationalität:									
12944	10235	7658	Schweizer	7563	58.0	-95	-1.2	-1392	-15.5			13.6
10395	7708	5370	Ausländer	5471	42.0	101	1.9	-1093	-16.7			10.8
			Nach Alter:									
401	214	161	15-24 Jahre	148	1.1	-13	-8.1	-30	-16.9			1.2
12639	9095	6153	25-49 Jahre	6155	47.2	2	0.0	-1439	-18.9			9.5
10227	8571	6669	50-64 Jahre	6684	51.3	15	0.2	-999	-13.0			22.4
			Nach ausgewählten Berufsgruppen:									
721	432	244	Metallverarbeitung und Maschinenbau	241	1.8	-3	-1.2	-89	-27.0			9.7
505	313	195	Elektrotechnik, Elektronik, Uhrenindustrie, Fahrzeug- und Gerätebau sowie -unterhalt	186	1.4	-9	-4.6	-55	-22.8			9.7
1503	1118	888	Übrige be- und verarbeitende Berufe	880	6.8	-8	-0.9	-66	-7.0			15.3
557	474	367	Informatik	374	2.9	7	1.9	-57	-13.2			15.6
1498	916	489	Baugewerbe	508	3.9	19	3.9	-144	-22.1			6.0
2447	1939	1415	Handel und Verkauf	1401	10.7	-14	-1.0	-304	-17.8			13.8
533	461	403	Werbung, Marketing, Tourismus u. Treuhand	401	3.1	-2	-0.5	-20	-4.8			15.3
812	585	396	Transport und Verkehr	395	3.0	-1	-0.3	-121	-23.4			12.5
2286	1718	1179	Gastgewerbe und Hauswirtschaft	1175	9.0	-4	-0.3	-309	-20.8			9.4
1422	1069	722	Reinigung, Hygiene, Körperpflege	752	5.8	30	4.2	-140	-15.7			13.3
1580	1370	1167	Unternehmer, Direktoren und leitende Beamte	1144	8.8	-23	-2.0	-148	-11.5			15.4
2863	2339	1763	Kaufmännische und administrative Berufe	1753	13.4	-10	-0.6	-300	-14.6			12.9
571	551	413	Bank- und Versicherungsgewerbe	402	3.1	-11	-2.7	-133	-24.9			17.8
786	637	503	Unterricht, Bildung, Seelsorge und Fürsorge	499	3.8	-4	-0.8	-76	-13.2			13.1
731	639	516	Gesundheitswesen	506	3.9	-10	-1.9	-62	-10.9			10.6

Erläuterungen siehe Seiten 26-28.

T8: Jugendarbeitslosigkeit (15-24 Jahre)

Jahresdurchschn.		Oktober		November								
2017	2018	2019		Bestände		Veränderung zum				ALQ VK ¹⁾	Veränderung in Prozentpunkten zum	
Bestände				Vormonat		Vorjahresmonat					Vor-	Vor-
Anzahl	absolut	relativ (in %)		absolut	relativ (in %)			monat	jahresmonat			
17001	13227	11992	Total	11960	-32	-0.3	-1060	-8.1	2.3	A	-	-0.2
			Nach Regionen:									
11262	8507	7626	Deutsche Schweiz	7646	20	0.3	-691	-8.3	2.0	A	-	-0.1
5739	4720	4366	Westschweiz und Tessin	4314	-52	-1.2	-369	-7.9	3.2	A	-	-0.3
			Nach Geschlecht:									
7460	5885	5423	Frauen	5137	-286	-5.3	-545	-9.6	2.0	A	-0.2	-0.3
9541	7343	6569	Männer	6823	254	3.9	-515	-7.0	2.5	A	0.1	-0.2
			Nach Nationalität:									
11232	8702	7778	Schweizer	7805	27	0.3	-817	-9.5	1.9	A	-	-0.2
5769	4525	4214	Ausländer	4155	-59	-1.4	-243	-5.5	4.0	A	-	-0.2
			Nach Alter:									
4026	3242	2934	15-19 Jahre	2740	-194	-6.6	-375	-12.0	1.5	A	-0.1	-0.2
12975	9985	9058	20-24 Jahre	9220	162	1.8	-685	-6.9	2.7	A	0.1	-0.2
			Nach bisheriger Dauer:									
13915	11196	10825	1-6 Monate	10860	35	0.3	-949	-8.0
2685	1817	1006	7-12 Monate	952	-54	-5.4	-81	-7.8
401	214	161	> 1 Jahr	148	-13	-8.1	-30	-16.9
			Nach ausgewählten Funktionen:									
9658	7465	7090	Fachfunktion	7013	-77	-1.1	-550	-7.3
3432	2656	2328	Hilfsfunktion	2492	164	7.0	-89	-3.4
2280	1831	1581	Lehrling	1560	-21	-1.3	-212	-12.0
415	337	281	Praktikant	254	-27	-9.6	-60	-19.1
1172	907	688	Schüler, Student	623	-65	-9.4	-138	-18.1

Erläuterungen siehe Seiten 26-28.

¹⁾ Variationskoeffizient: A=0.0-1.0%, B=1.1-2.0%, C=2.1-5.0%, D=5.1-10.0%, E=10.1-16.5%, F=16.6-25.0%, G>25%.

T9: Gemeldete offene Stellen

Jahresdurchschn.		Oktober		November							
2017	2018	2019		Bestände		Veränderung zum				Zu- und Abgänge	
						Vormonat		Vorjahresmonat			
Bestände			Anzahl	Anteil (in %)	absolut	relativ (in %)	absolut	relativ (in %)	Zugänge 1)	Abgänge	
11991	23039	34927	Total ²⁾	32168	100.0	-2759	-7.9	2592	8.8	20100	22859
...	...	35169	Saisonbereinigt ³⁾	34932	...	-237	-0.7
			Nach Arbeitszeit:								
9692	19177	28606	Vollzeit	25805	80.2	-2801	-9.8	1674	6.9	15568	18351
2299	3862	6321	Teilzeit	6363	19.8	42	0.7	918	16.9	4532	4508
			Nach Kantonen:								
2805	4340	5567	Zürich	5345	16.6	-222	-4.0	-68	-1.3	3713	3934
606	1930	2913	Bern	2663	8.3	-250	-8.6	-36	-1.3	2049	2300
177	640	1318	Luzern	1207	3.8	-111	-8.4	245	25.5	820	931
23	99	101	Uri	88	0.3	-13	-12.9	-97	-52.4	51	64
129	263	323	Schwyz	294	0.9	-29	-9.0	-67	-18.6	153	182
-	-	-	Obwalden ⁴⁾	-	-	-	-	-	-	-	-
92	364	713	Nidwalden	594	1.8	-119	-16.7	-113	-16.0	155	274
24	102	153	Glarus	150	0.5	-3	-2.0	24	19.0	77	80
225	373	378	Zug	352	1.1	-26	-6.9	-43	-10.9	239	265
369	492	553	Freiburg	611	1.9	58	10.5	90	17.3	603	545
193	496	705	Solothurn	824	2.6	119	16.9	79	10.6	735	615
165	611	1202	Basel-Stadt	998	3.1	-204	-17.0	-31	-3.0	617	821
238	532	1059	Basel-Landschaft	1005	3.1	-54	-5.1	313	45.2	537	591
79	208	629	Schaffhausen	739	2.3	110	17.5	455	160.2	459	349
54	66	93	Appenzell A.Rh.	97	0.3	4	4.3	1	1.0	59	55
5	23	25	Appenzell I.Rh.	42	0.1	17	68.0	-2	-4.5	24	7
755	1526	2379	St. Gallen	2088	6.5	-291	-12.2	113	5.7	1277	1568
478	1232	3546	Graubünden	3346	10.4	-200	-5.6	1713	104.9	789	989
1158	1921	2699	Aargau	2624	8.2	-75	-2.8	318	13.8	1355	1431
389	673	1594	Thurgau	1057	3.3	-537	-33.7	163	18.2	775	1312
501	780	1244	Tessin	1047	3.3	-197	-15.8	78	8.0	620	817
2073	3354	3699	Waadt	3469	10.8	-230	-6.2	-384	-10.0	1969	2199
466	1069	1444	Wallis	1309	4.1	-135	-9.3	95	7.8	997	1132
344	825	1217	Neuenburg	1099	3.4	-118	-9.7	64	6.2	403	521
527	780	1064	Genf	878	2.7	-186	-17.5	-9	-1.0	1486	1672
119	343	309	Jura	242	0.8	-67	-21.7	-309	-56.1	138	205

Erläuterungen siehe Seiten 26-28.

¹⁾ Alle Zugänge von offenen Stellen im Berichtsmonat, welche sofort oder zu einem späteren Zeitpunkt besetzt werden können.

²⁾ Von den 32'168 Stellen unterliegen 19'545 der Meldepflicht.

³⁾ Es wird das Saisonbereinigungsverfahren X-12 verwendet. Das Verfahren berechnet die Zeitreihe mit jedem zusätzlichen Wert neu, so dass die bereinigten Werte von einem Monat zum anderen variieren können. Diese Werte sind kursiv dargestellt. Der Zugang von 19'545 Stellen infolge der Einführung der Stellenmeldepflicht für bestimmte Berufsarten mit einer Arbeitslosenquote von mindestens 8% auf den 1. Juli 2018 ist im trend- und saisonbereinigten Stellentotal des Monats November 2019 berücksichtigt.

⁴⁾ Neu erfasste offene Stellen für Obwalden werden seit Juli 2009 in Nidwalden erfasst und ausgewiesen.

T10: Zeitreihe registrierte Arbeitslose

	Jan.	Feb.	März	April	Mai	Juni	Juli	Aug.	Sept.	Okt.	Nov.	Dez.	Ø
1997	205501	206291	202207	197732	192091	185320	182477	180843	177229	173484	175927	180549	188304
1998	182492	176548	165683	153897	142360	130779	125994	122225	117544	115513	118576	124309	139660
1999	125883	122026	114073	105912	98598	92399	90122	87487	85096	84263	86328	91041	98602
2000	92631	88702	81548	75642	69788	65962	65140	63708	62329	62953	65721	69724	71987
2001	72295	69766	65625	63032	61097	59176	60166	61079	62170	68298	77633	86027	67197
2002	93714	94472	92371	92025	90930	90705	92948	96362	101889	110197	120627	129809	100504
2003	138944	142023	141808	141624	140609	140485	141699	143672	146688	151259	156598	162835	145687
2004	168163	165979	160849	155061	148816	144103	143125	145923	146341	147911	152409	158416	153091
2005	162032	160451	155681	150671	145370	140661	139902	142359	142728	144066	146762	151764	148537
2006	154204	150099	143249	136360	129486	122837	121725	123074	121876	122765	124133	128580	131532
2007	131057	126395	117915	112829	106200	99781	99779	100757	99681	102039	104820	109012	109189
2008	111877	108457	103777	100880	95166	91477	92163	94039	95980	100471	107652	118762	101725
2009	128430	132402	134713	136709	135128	140253	145364	150831	154409	158138	163950	172740	146089
2010	175765	172999	166032	158570	151074	144473	142330	142879	140040	139365	141668	148636	151986
2011	148784	143325	134905	123448	114684	110378	109200	111687	111344	115178	121109	130662	122892
2012	134317	133154	126392	123158	118860	114868	116294	119823	120347	125536	132067	142309	125594
2013	148158	146001	138993	135851	131290	126498	128516	129956	131072	133443	139073	149437	136524
2014	153260	149259	142846	137087	130310	126632	127054	128434	129965	132397	136552	147369	136764
2015	150946	149921	145108	141131	136349	133256	133754	136983	138226	141269	148143	158629	142810
2016	163644	161417	155324	149540	144778	139127	139310	142858	142675	144531	149228	159372	149317
2017	164466	159809	152280	146327	139778	133603	133926	135578	133169	134800	137317	146654	143142
2018	149161	143930	130413	119781	109392	106579	106052	107893	106586	107315	110474	119661	118103
2019	123962	119473	112341	107298	101370	97222	97578	99552	99098	101684	106330		

Erläuterungen siehe Seiten 26-28.

T11: Zeitreihe Arbeitslosenquote ¹⁾

	Jan.	Feb.	März	April	Mai	Juni	Juli	Aug.	Sept.	Okt.	Nov.	Dez.	Ø
1997	5.7	5.7	5.6	5.5	5.3	5.1	5.0	5.0	4.9	4.8	4.9	5.0	5.2
1998	5.0	4.9	4.6	4.2	3.9	3.6	3.5	3.4	3.2	3.2	3.3	3.4	3.9
1999	3.5	3.4	3.1	2.9	2.7	2.6	2.5	2.4	2.3	2.3	2.4	2.5	2.7
2000	2.3	2.2	2.1	1.9	1.8	1.7	1.7	1.6	1.6	1.6	1.7	1.8	1.8
2001	1.8	1.8	1.7	1.6	1.5	1.5	1.5	1.5	1.6	1.7	2.0	2.2	1.7
2002	2.4	2.4	2.3	2.3	2.3	2.3	2.4	2.4	2.6	2.8	3.1	3.3	2.5
2003	3.5	3.6	3.6	3.6	3.6	3.6	3.6	3.6	3.7	3.8	4.0	4.1	3.7
2004	4.3	4.2	4.1	3.9	3.8	3.7	3.6	3.7	3.7	3.7	3.9	4.0	3.9
2005	4.1	4.1	3.9	3.8	3.7	3.6	3.5	3.6	3.6	3.7	3.7	3.8	3.8
2006	3.9	3.8	3.6	3.5	3.3	3.1	3.1	3.1	3.1	3.1	3.1	3.3	3.3
2007	3.3	3.2	3.0	2.9	2.7	2.5	2.5	2.6	2.5	2.6	2.7	2.8	2.8
2008	2.8	2.7	2.6	2.6	2.4	2.3	2.3	2.4	2.4	2.5	2.7	3.0	2.6
2009	3.3	3.4	3.4	3.5	3.4	3.6	3.7	3.8	3.9	4.0	4.2	4.4	3.7
2010	4.1	4.0	3.8	3.7	3.5	3.3	3.3	3.3	3.2	3.2	3.3	3.4	3.5
2011	3.4	3.3	3.1	2.9	2.7	2.6	2.5	2.6	2.6	2.7	2.8	3.0	2.8
2012	3.1	3.1	2.9	2.8	2.7	2.7	2.7	2.8	2.8	2.9	3.1	3.3	2.9
2013	3.4	3.4	3.2	3.1	3.0	2.9	3.0	3.0	3.0	3.1	3.2	3.5	3.2
2014	3.4	3.3	3.2	3.1	2.9	2.8	2.8	2.9	2.9	2.9	3.0	3.3	3.0
2015	3.4	3.3	3.2	3.1	3.0	3.0	3.0	3.0	3.1	3.1	3.3	3.5	3.2
2016	3.6	3.6	3.5	3.3	3.2	3.1	3.1	3.2	3.2	3.2	3.3	3.5	3.3
2017	3.5	3.4	3.3	3.2	3.0	2.9	2.9	2.9	2.9	2.9	3.0	3.2	3.1
2018	3.2	3.1	2.8	2.6	2.4	2.3	2.3	2.3	2.3	2.3	2.4	2.6	2.5
2019	2.7	2.6	2.4	2.3	2.2	2.1	2.1	2.1	2.1	2.2	2.3		

Erläuterungen siehe Seiten 26-28.

¹⁾ Arbeitslosenquote definiert als Arbeitslosenzahl im Verhältnis zur Erwerbspersonenzahl (inkl. Diplomaten und internat. Funktionäre) gemäss Strukturerhebungsdaten des BFS. Seit 1. Januar 2017 gültige Erwerbspersonenbasis = 4'636'100 Personen (3-Jahres-Pooling der Strukturerhebungsdaten 2015-17). Von 2014 bis 2016: 4'493'249 Personen (3-Jahres-Pooling der Strukturerhebungsdaten 2012-14). Von 2010 bis 2013: 4'322'899 Personen (Strukturerhebungsdaten des Jahres 2010). Von 2000 bis 2009: 3'946'988 Personen (Volkszählung VZ-2000), 1990-1999: 3'621'716 Personen (VZ-1990).

T12: Zeitreihe registrierte Stellensuchende

	Jan.	Feb.	März	April	Mai	Juni	Juli	Aug.	Sept.	Okt.	Nov.	Dez.	Ø
1997	247914	251377	249483	247660	244361	241470	241455	241032	240072	239729	243922	247862	244695
1998	249222	244901	237986	230199	221901	213117	208370	203214	199869	198003	200202	203228	217518
1999	202752	199228	191859	183055	175138	167516	162771	157526	153279	151272	152497	154154	170921
2000	152261	148127	140225	132761	125283	119828	116250	112612	110089	109806	112616	115732	124633
2001	116770	114575	110115	105857	102990	100812	100534	100552	101302	108910	120808	129849	109423
2002	138443	140581	140468	140054	139202	139715	142271	145202	151503	161105	173500	183262	149609
2003	192586	197493	199702	200654	201123	201919	203712	205636	209495	215050	222282	228245	206491
2004	232197	231361	228212	222858	216377	212588	210740	212785	213733	215504	222102	227634	220508
2005	229624	228701	224525	219020	214024	210257	208300	210114	210888	212534	216859	220999	217154
2006	221825	218394	212486	204316	196638	189892	186936	186654	184880	186149	188641	192156	197414
2007	193176	188902	180298	173806	165843	158677	157068	156235	154395	157458	161214	164838	167659
2008	166414	163744	159031	154894	148527	144546	143798	143549	145937	151390	160144	171279	154438
2009	180287	186273	191992	194726	192516	198990	204137	208568	212902	217972	226116	234359	204070
2010	236317	235667	231497	223804	215264	209270	205604	204989	202774	202675	206715	211709	215524
2011	210916	205989	197837	181041	171169	165742	162530	164070	164448	169191	177681	185706	179693
2012	187417	187315	180912	176142	170776	166437	167222	170276	170867	178532	188311	196898	178425
2013	201776	200495	194224	190367	185012	179806	181398	181129	183741	188536	196522	205802	190734
2014	208777	205934	199911	192829	184436	180689	180822	179880	183113	187715	193892	203926	191827
2015	206138	206369	204266	199346	192798	191090	190939	192669	196042	200920	210886	220209	200973
2016	222751	222888	218187	210926	206239	201131	199347	201989	203568	207512	215215	223413	211097
2017	226861	223627	217248	208357	202419	196896	195223	195334	193624	198025	204141	212018	206148
2018	213125	208617	201119	194060	185467	179777	179857	179975	178499	183446	190212	197950	191009
2019	200125	197072	189467	183549	176128	170800	171280	169849	171423	176495	182427		

Erläuterungen siehe Seiten 26-28.

T13: Abgerechnete Kurzarbeit

Betriebe, betroffene Arbeitnehmer und ausgefallene Arbeitsstunden

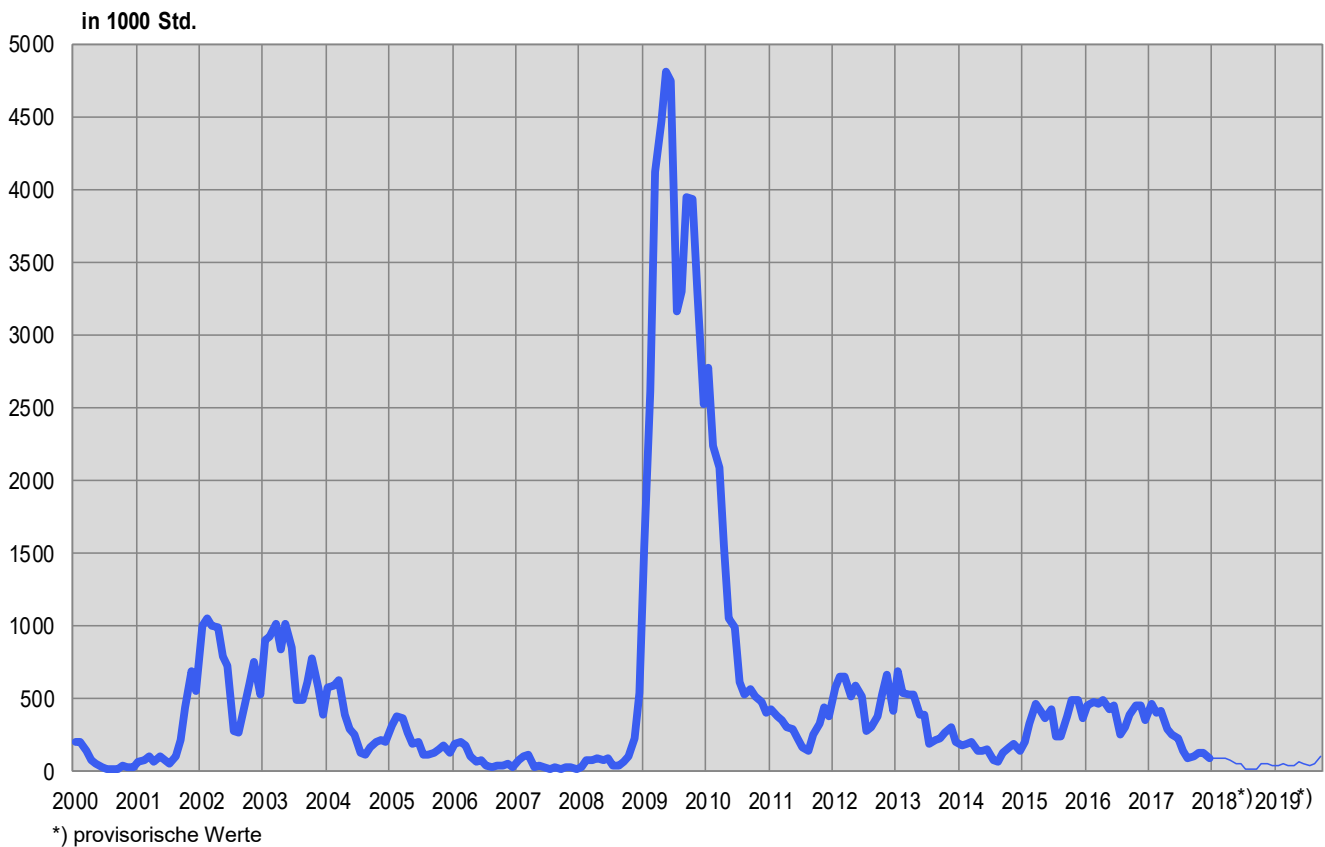
Merkmale	September 2019 *)	Veränderung gegenüber			
		August 2019		September 2018	
		absolut	in %	absolut	in %
- Betriebe	111	39	54.2	50	82.0
- betroffene Arbeitnehmer	2090	1126	116.8	1669	...
- ausgefallene Arbeitsstunden	105753	54951	108.2	82469	...

*) *kursiv* = provisorische Werte.

(...) Veränderungen über 200% werden nicht publiziert.

Erläuterungen siehe Seiten 26-28.

G8: Kurzarbeit, abgerechnete ausgefallene Arbeitsstunden



T14: Aussteuerungen aus der Arbeitslosenversicherung

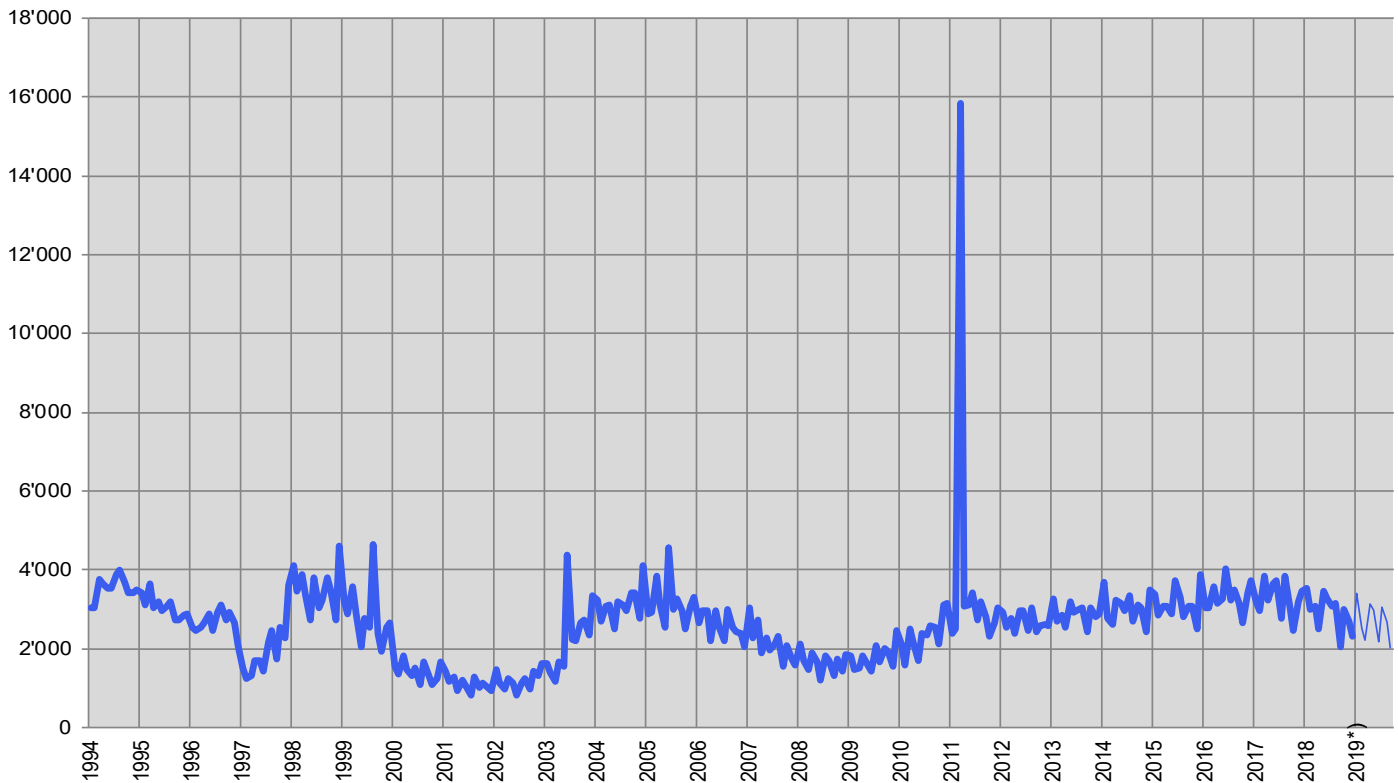
	Jan.	Feb.	März	April	Mai	Juni	Juli	Aug.	Sept.	Okt.	Nov.	Dez.	Ø
1998	4112	3454	3861	3363	2743	3820	3036	3212	3808	3452	2725	4623	3517
1999	3207	2886	3591	2877	2034	2788	2549	4648	2388	1936	2549	2671	2844
2000	1547	1365	1817	1482	1337	1494	1086	1681	1329	1097	1238	1656	1427
2001	1417	1182	1272	955	1206	1042	815	1271	1005	1111	1009	941	1102
2002	1485	1122	982	1243	1119	842	1123	1247	990	1417	1331	1610	1209
2003	1627	1384	1183	1656	1538	4395	2251	2188	2641	2732	2369	3331	2275
2004	3238	2688	3084	3117	2519	3191	3102	2963	3440	3416	2764	4111	3136
2005	2878	2939	3852	3123	2543	4583	2991	3275	2963	2499	3093	3309	3171
2006	2658	2964	2970	2187	2949	2547	2181	2985	2561	2426	2373	2030	2569
2007	3046	2286	2738	1905	2292	1971	2136	2303	1560	2093	1754	1592	2140
2008	2121	1719	1474	1894	1653	1192	1808	1715	1318	1736	1431	1851	1659
2009	1833	1488	1504	1828	1606	1428	2085	1666	2024	1914	1561	2451	1782
2010	2122	1603	2496	2166	1707	2390	2366	2573	2542	2106	3131	3143	2362
2011	2390	2487	15850	3063	3132	3406	2729	3180	2821	2306	2664	3026	3921
2012	2929	2540	2755	2402	2975	2946	2469	3021	2415	2573	2619	2592	2686
2013	3253	2714	2836	2551	3209	2925	3000	3037	2438	3021	2827	2868	2890
2014	3673	2771	2610	3219	3166	2946	3343	2677	3098	3045	2428	3501	3040
2015	3395	2851	3093	3070	2896	3716	3319	2811	3077	3088	2515	3871	3142
2016	3051	3029	3586	3162	3266	4042	3233	3509	3148	2654	3422	3709	3318
2017	3191	2973	3840	3212	3642	3721	2763	3847	3035	2478	3198	3447	3279
2018	3537	3019	3075	2513	3472	3261	3094	3144	2062	2991	2679	2310	2930
* 2019	3398	2536	2227	3142	2998	2185	3071	2670	2023				

* kursiv = provisorische Werte.

Erläuterungen siehe Seiten 26-28.

Von den im September ausgesteuerten Personen haben bis Ende November 338 Personen oder 17% eine neue Stelle gefunden. 333 Personen oder 16% sind weiterhin bei einem RAV registriert und bleiben damit als arbeitslos oder stellensuchend erfasst. Sie haben die Möglichkeit, weiterhin von den Dienstleistungen der RAV und den angebotenen arbeitsmarktlichen Massnahmen zu profitieren. 1352 Ausgesteuerte (67%) sind nicht mehr eingeschrieben (ein späterer Wiedereintritt in den Arbeitsmarkt oder der Rückzug davon sind daher nicht erfassbar).

G9: Aussteuerungen aus der Arbeitslosenversicherung



*) provisorische Werte

ERLÄUTERUNGEN

Registrierte Arbeitslose	Personen, welche bei einem Regionalen Arbeitsvermittlungszentrum gemeldet sind, keine Stelle haben und sofort vermittelbar sind. Dabei ist unerheblich, ob diese Personen eine Arbeitslosenentschädigung beziehen oder nicht. Ganzarbeitslose suchen eine Vollzeitstelle; teilweise Arbeitslose eine Teilzeitstelle.
Registrierte Stellensuchende	Alle arbeitslosen und nichtarbeitslosen Personen, welche beim Regionalen Arbeitsvermittlungszentrum gemeldet sind und eine Stelle suchen.
Registrierte nicht-arbeitslose Stellensuchende	Personen, die bei einem Regionalen Arbeitsvermittlungszentrum registriert, jedoch im Unterschied zu den Arbeitslosen entweder nicht sofort vermittelbar sind oder aber über eine Arbeit verfügen. Die registrierten nichtarbeitslosen Stellensuchenden entsprechen der Differenz zwischen dem Total der registrierten Stellensuchenden und den Arbeitslosen. Als Kategorien der registrierten nicht-arbeitslosen Stellensuchenden werden die Anzahl Personen in Programmen zur vorübergehenden Beschäftigung, in Umschulung oder Weiterbildung, im Zwischenverdienst sowie Übrige ausgewiesen.
Programme zur vorübergehenden Beschäftigung (PvB)	Von der Arbeitslosenversicherung finanzierte Programme mit dem Zweck, die berufliche Eingliederung bzw. Wiedereingliederung der Versicherten zu erleichtern. Sie ermöglichen den Teilnehmenden, ihre beruflichen Qualifikationen zu erhalten und neue Fähigkeiten zu fördern. Die vorübergehende Beschäftigung kann auch im Rahmen von Berufspraktika in Unternehmen und in der Verwaltung oder in Motivationssemestern für Schulabgänger erfolgen.
Umschulung / Weiterbildung	Umschulungs- und Weiterbildungsmaßnahmen (Kurse) bezwecken die rasche und wesentliche Verbesserung der Vermittlungsfähigkeit eines Versicherten auf dem Arbeitsmarkt. Die Massnahme kann auch als Ausbildungspraktikum bei einer Unternehmung oder im Rahmen einer Übungsfirma erfolgen. Nichtarbeitslose in Umschulung/Weiterbildung sind gemäss Artikel 60 Absatz 4 des Arbeitslosenversicherungsgesetzes während der Dauer der Massnahme nicht vermittelbar. Sie sind in der Tabelle 2c der Statistik der Nichtarbeitslosen ausgewiesen. Arbeitslose in Umschulung/Weiterbildung müssen hingegen eine Ausbildung zu Gunsten einer neuen Arbeitsstelle sofort beenden. Die Anzahl dieser Personen wird auf Seite 6 unten angezeigt.
Zwischenverdienst	Als Zwischenverdienst gilt jedes Einkommen aus selbständiger oder unselbständiger Erwerbstätigkeit, das ein Bezüger von Arbeitslosenentschädigung zur Vermeidung oder Verringerung der Arbeitslosigkeit in der Bezugsperiode erzielt.
Übrige nichtarbeitslose Stellensuchende	Dazu gehören Personen mit Einarbeitungszuschüssen, mit Pendler- und Wochenaufenthalter-beiträgen, mit Leistungen zur Förderung der selbständigen Erwerbstätigkeit sowie Personen, die wegen Krankheit, Militärdienst oder aus anderen Gründen nicht sofort vermittelbar sind, Personen während der Kündigungsfrist.
Vermittlungsfähigkeit	Der Arbeitslose ist vermittlungsfähig, wenn er bereit, in der Lage und berechtigt ist, eine zumutbare Arbeit anzunehmen.
Bestände	Anzahl am Stichtag. Als Stichtag gilt der letzte Tag des Monats.
Zugänge / Abgänge	Zugänge bezeichnen die Summe der Neuanmeldungen in den Erwerbsstatus ‚arbeitslos‘ plus die Mutationen von ‚nichtarbeitslos‘ auf ‚arbeitslos‘. Entsprechend setzen sich die Abgänge zusammen aus den Abmeldungen der Arbeitslosen und den Mutationen von ‚arbeitslos‘ auf ‚nichtarbeitslos‘. Zusätzlich sind auf Niveau Gesamtschweiz auch andere Flüsse mess- und ausweisbar (Zu- und Abgänge in den Aggregaten stellensuchend, nichtarbeitslos; Unteraggregate nichtarbeitslos; offene Stellen).
Saisonbereinigung	Methode, welche die Elimination der saisonalen Komponente einer Zeitreihe erlaubt. Es wird das Saisonbereinigungsverfahren X-12 verwendet. Das Verfahren berechnet die Zeitreihe mit jedem zusätzlichen Wert neu, so dass die bereinigten Werte von einem Monat zum anderen variieren können.
Alter	Differenz zwischen Stichtag (letzter Tag im Monat) und dem Geburtsdatum (Jahr und Monat) der betreffenden Person. Klassenbildung in Schritten von fünf Jahren.
Jugendarbeitslosigkeit	Arbeitslose im Alter von 15 - 24 Jahren.
Bisherige Dauer	Differenz in Tagen zwischen Stichtag und dem Anmeldedatum, abzüglich der Zeitspanne, in der die betroffene Person nicht als arbeitslos gilt (Programme zur vorübergehenden Beschäftigung, Zwischenverdienst etc.).
Erwerbssituation	Vorher erwerbstätig: Das Ende der beruflichen Aktivitäten liegt nicht weiter als 6 Monate vor der Anmeldung beim Regionalen Arbeitsvermittlungszentrum zurück.

Erstmals auf Stellensuche: soeben die Ausbildung beendet (Lehrlinge sind unter *vorher erwerbstätig*).
Wiedereintritt ins Erwerbsleben: nach einem Unterbruch der Erwerbstätigkeit von mindestens 6 Monaten.
Umschulung / Weiterbildung: Vermittelbare Arbeitslose, die sich weiterbilden oder umschulen lassen.

Arbeitslosenquote	Zahl der registrierten Arbeitslosen am Stichtag (letzter Tag des Monats) geteilt durch die Zahl der Erwerbspersonen (seit 1. Jan. 2017: 4'636'100 Personen) gemäss 3-Jahres-Pooling 2015 bis 2017 der Strukturerhebungsdaten zum Erwerbsleben der Bevölkerung (erhoben durch das Bundesamt für Statistik), multipliziert mit 100.
Erwerbspersonen	<p>Erwerbstätige (ab einer Arbeitsstunde pro Woche) plus Erwerbslose unter der Wohnbevölkerung.</p> <p>Die Zahl der Erwerbspersonen fliesst über den Nenner in die Berechnung der Arbeitslosenquote ein und tangiert über deren Feingliederung (nach Regionen, Kantonen, Nationalität, Altersklassen, Geschlecht) diverse Tabellen in der Arbeitsmarktstatistik des SECO. Ausnahme: Die Arbeitslosenquoten zu den Wirtschaftszweigen und den Berufen wird nicht über die Zahl der Erwerbspersonen, sondern über die Zahl der Erwerbstätigen berechnet.</p> <p>Die Zahl der Erwerbspersonen wird seit 2010 im Rahmen von Strukturerhebungen zum Erwerbsleben der Bevölkerung durch das Bundesamt für Statistik als jährlich durchgeführte Stichprobe erhoben. Solche jährlich durchgeführte Strukturerhebungen können zu sogenannten Mehrjahres-Poolings zusammengefasst werden. Vorteil eines solchen Vorgehens ist eine breiter abgestützte Datenbasis im Erwerbspersonenbereich. Das SECO setzt für die Berechnung der Arbeitslosenquoten die Arbeitslosenzahlen ab 1. Jan. 2017 ins Verhältnis zu den Erwerbspersonenzahlen aus dem 3-Jahres-Pooling der Strukturerhebungsdaten 2015 bis 2017.</p> <p>Durch die Abstützung auf die Stichprobenmethode kann der Nenner der Arbeitslosenquote häufiger angepasst werden als unter der früheren Volkszählungsmethode (Vollerhebung alle 10 Jahre). Die vom SECO verwendeten Erwerbspersonenzahlen umfassen auch die Diplomaten und internationalen Funktionäre mit Wohnsitz in der Schweiz.</p> <p>(Bis 31.12.1999 wurden der Berechnung der Arbeitslosenquote die Erwerbspersonen ab 6 Arbeitsstunden pro Woche zugrunde gelegt. Diese Basis ist nicht mehr verfügbar).</p>
Variationskoeffizient der Erwerbspersonen	<p>Der Variationskoeffizient (VK) ist ein relatives Streuungsmass zur Beschreibung der Genauigkeit eines Schätzwertes. Der Variationskoeffizient errechnet sich aus der Standardabweichung einer Stichprobenverteilung dividiert durch den Mittelwert dieser Verteilung, multipliziert mit 100. (Der Variationskoeffizient beschreibt damit die relative Standardabweichung einer Stichprobenverteilung und ermöglicht damit, bei Verteilungen mit unterschiedlichen Mittelwerten die Variabilität der Messwerte miteinander zu vergleichen).</p> <p>Mit dem Variationskoeffizienten kennzeichnet das SECO bei den Arbeitslosenquoten die Genauigkeit der Erwerbspersonenzahl (des Nenners der Arbeitslosenquote) mit Buchstaben: A bedeutet eine mögliche Abweichung der Erwerbspersonenzahl vom wahren Wert um 0.0 bis 1.0 %, B um 1.1 bis 2 %, C um 2.1 bis 5 %, D um 5.1 bis 10 %. Arbeitslosenquoten, die auf Erwerbspersonen mit einem Variationskoeffizient von über 10 % beruhen, werden nicht veröffentlicht.</p>
Wirtschaftszweige	Systematik gemäss NOGA 2008 (NOMenclature Générale des Activités économiques).
Berufsgruppen	Systematik gemäss Schweiz. Berufsnomenklatur 2000. Zuordnung nach zuletzt ausgeübter Tätigkeit.
Ausgeübte Funktion	<p>Selbständig: Inhaber einer Einzelunternehmung oder unbeschränkt haftender Gesellschafter einer Kollektiv- oder Kommanditgesellschaft.</p> <p>Kaderfunktion: mit Leitungs-, Koordinations- und Kontrollaufgaben beauftragt.</p> <p>Fachfunktion: mit Aufgaben von erheblicher Schwierigkeit betraut, die unter eigener Verantwortung ausgeführt werden.</p> <p>Hilfsfunktion: Ausführung von einfachen Arbeiten, welche keine besondere berufliche Ausbildung erfordern.</p> <p>Lehrling: Abschluss bzw. Abbruch der Lehre oder einer gleichwertigen Ausbildung.</p> <p>Praktikant: Schul- oder Hochschulabgänger/in mit kurzer (i.d.R. 3-6 Monate), praktischer Erfahrung in einem Beruf.</p> <p>Schüler / Student: Abschluss bzw. Abbruch einer Ausbildung an einer Schule.</p> <p>Heimarbeit: Tätigkeit in der eigenen Wohnung im Auftrag eines Betriebes.</p>
Langzeitarbeitslose	Personen, die seit über einem Jahr arbeitslos sind.
Gemeldete offene Stellen	Die offenen Stellen werden den Regionalen Arbeitsvermittlungszentren, welche die entsprechenden Register bewirtschaften, freiwillig gemeldet. Seit Juni 2009 wird eine gemeldete offene Stelle nach Ablauf des Gültigkeitsdatums nicht mehr automatisch abgemeldet. Neu hat der zuständige Personalberater im RAV nach Ablauf des Gültigkeitsdatums einen zusätzlichen Monat Zeit, die offene Stelle entweder definitiv abzumelden oder das „Datum gültig bis“ zu verlängern, wodurch die offene Stelle weiterhin im Bestand verbleibt.

Arbeitszeit	Vollzeit: 90% oder mehr der betriebsüblichen Arbeitszeit. Teilzeit: weniger als 90% der betriebsüblichen Arbeitszeit.
Missing Values	Aufgrund fehlender Werte aggregiert sich nicht in allen Tabellen die Summe der Einzelwerte auf das ausgewiesene Total.
...	Zahl nicht bekannt, gegenstandslos oder aus statistischen Gründen nicht aufgeführt.
-	Wert genau Null.
Definition der Aussteuerung	<p>Bei den Ausgesteuerten handelt es sich um Personen, die entweder ihren Höchstanspruch auf Taggelder ausgeschöpft haben, oder deren Anspruch auf Arbeitslosentaggelder nach Ablauf der zweijährigen Rahmenfrist erloschen ist, und die anschliessend keine neue Rahmenfrist eröffnen können. Die Aussteuerung erfolgt in dem Monat, in dem das letzte Taggeld bezogen worden ist.</p> <p>Der Höchstanspruch hängt von der Beitragszeit und dem Alter ab. Seit dem 1. April 2011 gilt die folgende Regelung:</p> <ul style="list-style-type: none">- Personen, welche in den 2 Jahren vor der Arbeitslosigkeit während mindestens 12, aber weniger als 18 Monaten Arbeitslosenversicherungsprämien bezahlt haben, können maximal 260 Taggelder beziehen.- Personen mit einer Beitragszeit ab 18 Monaten haben Anspruch auf 400 Taggelder.- 520 Taggelder beträgt der Höchstanspruch von Personen mit einer Beitragsdauer von mindestens 22 Monaten, die entweder älter als 55 Jahre sind, oder die eine Invaliditäts-Rente beziehen, welche einem Invaliditätsgrad von mindestens 40 % entspricht.- Anspruch auf maximal 200 Taggelder haben Personen bis 25 Jahren und ohne Unterhaltspflichten, welche eine Beitragsdauer von mindestens 12 Monaten aufweisen.- Wer von der Beitragszeit befreit ist, kann maximal 90 Taggelder beanspruchen.- Personen, deren Rahmenfrist innerhalb der letzten vier Jahre vor der Erreichung des ordentlichen AHV-Rentenalters beginnt, können zusätzlich 120 Taggelder beziehen. <p>Vom 1. Juli 2003 bis zum 31.3.2011 galten die folgenden Höchstansprüche:</p> <ul style="list-style-type: none">- Anspruch auf 400 Taggelder hatten Personen mit einer Beitragszeit von mindestens 12 Monaten.- Wer eine Beitragszeit von 18 Monaten aufwies und entweder älter als 55 Jahre war oder eine Rente der Invaliden- oder Unfallversicherung bezog, hatte Anspruch auf 520 Taggelder.- Personen, deren Rahmenfrist innerhalb der letzten vier Jahre vor der Erreichung des ordentlichen AHV-Rentenalters begann, konnten zusätzlich 120 Taggelder beziehen.- Wer von der Beitragszeit befreit war, hatte auf maximal 260 Taggelder Anspruch.- Personen mit Anspruch auf 400 Taggelder konnten zusätzliche 120 Taggelder beziehen, wenn sie in Kantonen/Regionen wohnten, die während mindestens 6 Monaten eine Arbeitslosenquote von mehr als 5% aufwiesen. Die betroffenen Kantone mussten sich mit 20% an den zusätzlichen Kosten beteiligen. <p>Zwischen Januar 1997 und Juni 2003 genügten 6 Monaten Beitragszeit in den 2 Jahren vor der Arbeitslosigkeit, um eine 2-jährige Rahmenfrist zu eröffnen. Der Höchstanspruch betrug für die meisten Personen 520 Taggelder.</p> <p>Bis Ende des Jahres 1996 hing das Maximum der ausbezahlten Taggelder von der Beitragszeit ab. 6 Monate Beitragszeit gaben Anrecht auf 170 Taggelder, 12 Monate auf 250 Taggelder und 18 Monate auf 400 Taggelder.</p> <p>Aus praktischen Gründen, die mit den Auszahlungen im Zusammenhang stehen, sind die Daten der Arbeitslosenkassen zur Zahl der Aussteuerungen erst nach einer Frist von zwei Monaten verfügbar.</p>
Abgerechnete Kurzarbeit	<p>Unter Kurzarbeit versteht man eine vorübergehende Kürzung der Arbeitszeit oder eine vollständige temporäre Betriebseinstellung mit in der Regel entsprechender Lohnkürzung, wobei das Arbeitsverhältnis weiter dauert. Ebenfalls als solche berücksichtigt werden Arbeitsausfälle als Folge behördlicher Massnahmen oder anderer nicht vom Arbeitgeber zu vertretender Umstände. Im Einzelfall kann auch eine einzelne Betriebsabteilung einem Betrieb gleichgestellt werden. Die Einführung von Kurzarbeit in einem Betrieb soll vorübergehende Beschäftigungseinbrüche ausgleichen und die Arbeitsplätze erhalten. Die Kurzarbeitsentschädigung bietet somit den Unternehmern eine Alternative zu Entlassungen.</p> <p>Statistisch erfasst wird die von den Kassen abgerechnete und ausbezahlte Kurzarbeit. Aus praktischen Gründen, die mit den Auszahlungen im Zusammenhang stehen, sind die Daten der Arbeitslosenkassen zur abgerechneten Kurzarbeit erst nach einer Frist von zwei Monaten verfügbar.</p>