



Schweizerische Eidgenossenschaft  
Confédération suisse  
Confederazione Svizzera  
Confederaziun svizra

Eidgenössisches Departement für  
Wirtschaft, Bildung und Forschung WBF  
Staatssekretariat für Wirtschaft SECO

# Die Lage auf dem Arbeitsmarkt

**Januar 2023**

**7. Februar 2023**

**Herausgeber:**

Schweizerische Eidgenossenschaft  
Confédération suisse  
Confederazione Svizzera  
Confederaziun svizra

Staatssekretariat für Wirtschaft SECO

Direktion für Arbeit

Holikofenweg 36

CH-3003 Bern

Tel. ++41 58 462 56 56

Fax ++41 58 462 56 00

[www.seco.admin.ch](http://www.seco.admin.ch)

E-Mail: [info@seco.admin.ch](mailto:info@seco.admin.ch)

**Periodizität:**

„Die Lage auf dem Arbeitsmarkt“  
erscheint monatlich in deutscher, französischer  
und italienischer Sprache

**Internet:**

[www.seco.admin.ch](http://www.seco.admin.ch)

[www.arbeit.swiss](http://www.arbeit.swiss)

[www.amstat.ch](http://www.amstat.ch) (Statistik und Arbeitsmarktanalysen)



## INHALTSVERZEICHNIS

### KURZÜBERSICHT

Kennzahlenübersicht	5
---------------------	---

### TABELLEN UND GRAFIKEN

T1a: Registrierte Arbeitslose	6
T1b: Arbeitslosenquote	7
G1: Registrierte Arbeitslose nach ausgewählten Merkmalen	7
T2a: Registrierte Arbeitslose nach Kantonen	8
T2b: Arbeitslosenquote nach Kantonen	9
T2c: Registrierte Stellensuchende nach Kantonen	10
G2: Grafik: Anteile der registrierten nichtarbeitslosen Stellensuchenden	12
G3: Registrierte Stellensuchende und Arbeitslose	13
G4: Anteil der Langzeitarbeitslosen am Total der Arbeitslosen	13
G5: Arbeitslosenquote nach Kantonen	14
G6: Arbeitslosenquote nach Kantonen	14
T3: Registrierte Arbeitslose nach Wirtschaftszweigen	15
T4a: Registrierte Arbeitslose nach Berufshauptgruppen	16
T4b: Registrierte Arbeitslose nach Ausbildungsstufen	16
T5: Registrierte Arbeitslose nach Altersklassen	17
T6: Registrierte Arbeitslose nach zuletzt ausgeübter Funktion	18
G7: Registrierte Arbeitslose nach zuletzt ausgeübter Funktion	18
T7: Langzeitarbeitslose	19
T8: Jugendarbeitslosigkeit (15-24 Jahre)	20
T9: Gemeldete offene Stellen	21
T10: Zeitreihe registrierte Arbeitslose	22
T11: Zeitreihe Arbeitslosenquote	22
T12: Zeitreihe registrierte Stellensuchende	23
T13: Abgerechnete Kurzarbeit	24
G8: Kurzarbeit, abgerechnete ausgefallene Arbeitsstunden	24
T14: Aussteuerungen aus der Arbeitslosenversicherung	25
G9: Aussteuerungen aus der Arbeitslosenversicherung	25

ERLÄUTERUNGEN	26
---------------	----

### **Registrierte Arbeitslosigkeit im Januar 2023**

Gemäss den Erhebungen des Staatssekretariats für Wirtschaft (SECO) waren Ende Januar 2023 100'776 Arbeitslose bei den Regionalen Arbeitsvermittlungszentren (RAV) eingeschrieben, 3'835 mehr als im Vormonat. Die Arbeitslosenquote stieg damit von 2,1% im Dezember 2022 auf 2,2% im Berichtsmonat. Gegenüber dem Vorjahresmonat verringerte sich die Arbeitslosigkeit um 21'492 Personen (-17,6%).

### **Jugendarbeitslosigkeit im Januar 2023**

Die Jugendarbeitslosigkeit (15- bis 24-Jährige) erhöhte sich um 266 Personen (+3,0%) auf 9'039. Im Vergleich zum Vorjahresmonat entspricht dies einem Rückgang um 1'361 Personen (-13,1%).

### **Arbeitslose 50-64 Jahre im Januar 2023**

Die Anzahl der Arbeitslosen 50-64 Jahre erhöhte sich um 815 Personen (+2,8%) auf 30'038. Im Vergleich zum Vorjahresmonat entspricht dies einer Abnahme um 7'830 Personen (-20,7%).

### **Stellensuchende im Januar 2023**

Insgesamt wurden 169'516 Stellensuchende registriert, 1'612 mehr als im Vormonat. Gegenüber der Vorjahresperiode sank diese Zahl damit um 37'351 Personen (-18,1%).

### **Gemeldete offene Stellen im Januar 2023**

Auf den 1. Juli 2018 wurde die Stellenmeldepflicht für Berufsarten mit einer Arbeitslosenquote von mindestens 8% schweizweit eingeführt, seit 1. Januar 2020 gilt ein Schwellenwert von 5%. Die Zahl der bei den RAV gemeldeten offenen Stellen erhöhte sich im Januar um 3'337 auf 51'810 Stellen. Von den 51'810 Stellen unterlagen 33'442 Stellen der Meldepflicht.

### **Abgerechnete Kurzarbeit im November 2022**

Im November 2022 waren 1'536 Personen von Kurzarbeit betroffen, 358 Personen weniger (-18,9%) als im Vormonat. Die Anzahl der betroffenen Betriebe verringerte sich um 8 Einheiten (-4,6%) auf 167. Die ausgefallenen Arbeitsstunden nahmen um 13'247 (-13,8%) auf 83'081 Stunden ab. In der entsprechenden Vorjahresperiode (November 2021) waren 2'290'283 Ausfallstunden registriert worden, welche sich auf 44'753 Personen in 7'384 Betrieben verteilt hatten.

### **Aussteuerungen im November 2022**

Gemäss vorläufigen Angaben der Arbeitslosenversicherungskassen belief sich die Zahl der Personen, welche ihr Recht auf Arbeitslosenentschädigung im Verlauf des Monats November 2022 ausgeschöpft hatten, auf 6'602 Personen.

## Kennzahlenübersicht

ARBEITSLOSIGKEIT	Januar 2023	Dezember 2022	Januar 2022	Veränderung zum			
				Vormonat		Vorjahr	
				absolut	in %	absolut	in %
- Arbeitslosenzahl	100'776	96'941	122'268	3'835	4.0	-21'492	-17.6
- Arbeitslosenquote	2.2%	2.1%	2.7%	...	0.1 *)	...	-0.5 *)
- Jugendarbeitslosenzahl **)	9'039	8'773	10'400	266	3.0	-1'361	-13.1
- Jugendarbeitslosenquote	2.0%	2.0%	2.3%	...	- *)	...	-0.3 *)
- Arbeitslosenzahl 50-64 Jahre	30'038	29'223	37'868	815	2.8	-7'830	-20.7
- Arbeitslosenquote 50-64 Jahre	2.1%	2.1%	2.7%	...	- *)	...	-0.6 *)
- Langzeitarbeitslose	13'603	14'129	29'076	-526	-3.7	-15'473	-53.2
- Stellensuchende	169'516	167'904	206'867	1'612	1.0	-37'351	-18.1
<b>GEMELDETE OFFENE STELLEN</b>	<b>51'810</b>	<b>48'473</b>	<b>58'412</b>	<b>3'337</b>	<b>6.9</b>	<b>-6'602</b>	<b>-11.3</b>

\*) in Prozentpunkten

\*\*) 15- bis 24-Jährige

Neben der SECO-Statistik zur registrierten Arbeitslosigkeit besteht in der Schweiz seit 1991 eine zweite Statistik mit Resultaten zur Erwerbslosigkeit, die Schweizerische Arbeitskräfteerhebung SAKE des Bundesamtes für Statistik BFS. Diese basiert auf den Richtlinien des internationalen Arbeitsamtes (IAA/ILO/BIT) und der EUROSTAT und wird für internationale Vergleiche beigezogen. Die beiden Statistiken unterscheiden sich in der Erhebungsmethode. Im Unterschied zum SECO (monatliche Vollerhebung der registrierten Arbeitslosen bei den RAV) stützt sich das BFS auf vierteljährlich durchgeführte Stichprobenerhebungen mit Telefoninterviews und Hochrechnungen. Die unterschiedlichen Erhebungsmethoden führen zu unterschiedlichen Ergebnissen, jedoch ergänzen sich die Erkenntnisse aus beiden Statistiken.

## T1a: Registrierte Arbeitslose

Jahresdurchschn.		Dez.		Januar 2023							
2021	2022	2022		Bestände		Veränderung zum				Zu- und Abgänge	
						Vormonat		Vorjahresmonat			
Bestände				Anzahl	Anteil (in %)	absolut	relativ (in %)	absolut	relativ (in %)	Zugänge	Abgänge
137614	99577	96941	<b>Total</b>	<b>100776</b>	100.0	3835	4.0	-21492	-17.6	35265	31430
...	...	88577	<b>Saisonbereinigt <sup>1)</sup></b>	<b>87397</b>	...	-1180	-1.3	...	...	...	...
			<b>Nach Regionen:</b>								
86243	59912	56388	<b>Deutsche Schweiz</b>	<b>58513</b>	58.1	2125	3.8	-15708	-21.2	21685	19550
51372	39665	40553	<b>Westschweiz und Tessin</b>	<b>42263</b>	41.9	1710	4.2	-5784	-12.0	13580	11880
			<b>Nach Geschlecht:</b>								
60741	44409	40558	<b>Frauen</b>	<b>42047</b>	41.7	1489	3.7	-9195	-17.9	15242	13754
76874	55167	56383	<b>Männer</b>	<b>58729</b>	58.3	2346	4.2	-12297	-17.3	20023	17676
			<b>Nach Nationalität:</b>								
71221	50828	46931	<b>Schweizer</b>	<b>48449</b>	48.1	1518	3.2	-12092	-20.0	16875	15374
66393	48749	50010	<b>Ausländer</b>	<b>52327</b>	51.9	2317	4.6	-9400	-15.2	18390	16056
			<b>Nach Alter: <sup>2)</sup></b>								
13360	8953	8773	<b>15-24 Jahre</b>	<b>9039</b>	9.0	266	3.0	-1361	-13.1	4302	3843
83178	59692	58841	<b>25-49 Jahre</b>	<b>61550</b>	61.1	2709	4.6	-12320	-16.7	21960	19245
40955	30807	29223	<b>50-64 Jahre</b>	<b>30038</b>	29.8	815	2.8	-7830	-20.7	8995	8238
			<b>Nach Arbeitszeit:</b>								
112031	80331	79863	<b>Vollzeit</b>	<b>83003</b>	82.4	3140	3.9	-16981	-17.0	29047	25868
25584	19246	17078	<b>Teilzeit</b>	<b>17773</b>	17.6	695	4.1	-4511	-20.2	6218	5562
			<b>Nach bisheriger Dauer:</b>								
69871	57996	64095	<b>1-6 Monate</b>	<b>68911</b>	68.4	4816	7.5	-583	-0.8	...	...
35474	20554	18717	<b>7-12 Monate</b>	<b>18262</b>	18.1	-455	-2.4	-5436	-22.9	...	...
32269	21026	14129	<b>&gt; 1 Jahr</b>	<b>13603</b>	13.5	-526	-3.7	-15473	-53.2	...	...
			<b>Nach Erwerbssituation:</b>								
130711	93850	91693	<b>Vorher erwerbstätig</b>	<b>95479</b>	94.7	3786	4.1	-21135	-18.1	...	...
3104	2678	2519	<b>Erstmals auf Stellensuche</b>	<b>2477</b>	2.5	-42	-1.7	144	6.2	...	...
3800	3050	2729	<b>Wiedereintritt ins Erwerbsl.</b>	<b>2820</b>	2.8	91	3.3	-501	-15.1	...	...

Erläuterungen siehe Seiten 26-28.

<sup>1)</sup> Es wird das Saisonbereinigungsverfahren X-13 verwendet. Das Verfahren berechnet die Zeitreihe mit jedem zusätzlichen Wert neu, so dass die bereinigten Werte von einem Monat zum anderen variieren können. Diese Werte sind kursiv dargestellt.

<sup>2)</sup> 65 und mehr: 149 Arbeitslose im Januar 2023.

Von den 100776 Arbeitslosen nahmen 8783 Personen an einer Umschulungs- oder Weiterbildungsmaßnahme teil.

## T1b: Arbeitslosenquote

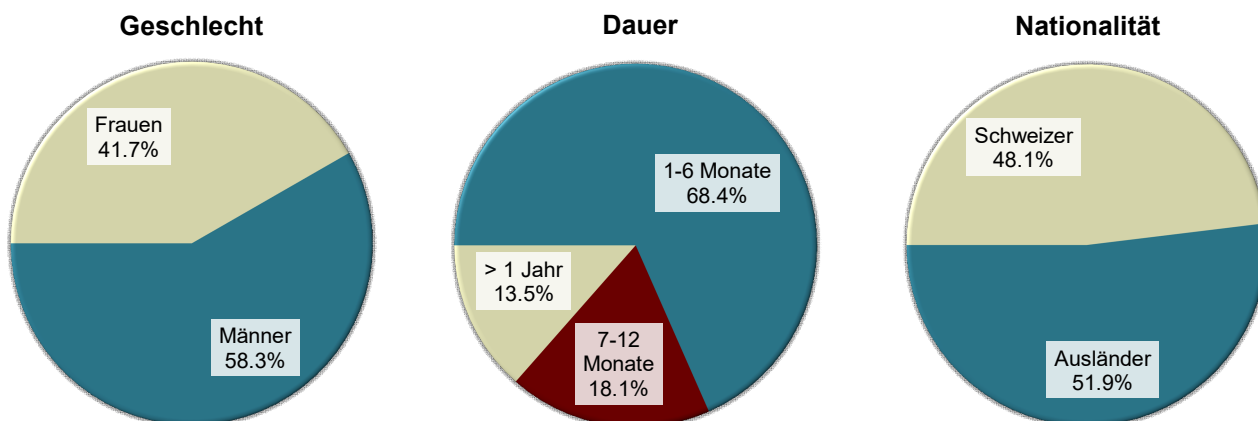
Jahresdurchschnitt		Dezember 2022		Januar 2023		
2021	2022			Quote VK <sup>1)</sup>	Veränderung in Prozentpunkten zum	
Quote		Vormonat			Vorjahres- monat	
3.0	2.2	2.1	<b>2.2</b>	A	0.1	-0.5
...	...	1.9	<b>1.9</b>	A	-	...
<b>Nach Regionen:</b>						
2.6	1.8	1.7	<b>1.8</b>	A	0.1	-0.5
3.9	3.0	3.1	<b>3.2</b>	A	0.1	-0.5
<b>Nach Geschlecht:</b>						
2.9	2.1	1.9	<b>2.0</b>	A	0.1	-0.4
3.1	2.2	2.3	<b>2.4</b>	A	0.1	-0.5
<b>Nach Nationalität:</b>						
2.1	1.5	1.4	<b>1.5</b>	A	0.1	-0.3
5.2	3.8	3.9	<b>4.1</b>	A	0.2	-0.7
<b>Nach Alter:</b>						
3.0	2.0	2.0	<b>2.0</b>	A	-	-0.3
3.2	2.3	2.2	<b>2.3</b>	A	0.1	-0.5
2.9	2.2	2.1	<b>2.1</b>	A	-	-0.6

Erläuterungen siehe Seiten 26-28.

<sup>1)</sup> Variationskoeffizient: A=0.0-1.0%, B=1.1-2.0%, C=2.1-5.0%, D=5.1-10.0%, E=10.1-16.5%, F=16.6-25.0%, G>25%.

<sup>2)</sup> Es wird das Saisonbereinigungsverfahren X-13 verwendet. Das Verfahren berechnet die Zeitreihe mit jedem zusätzlichen Wert neu, so dass die bereinigten Werte von einem Monat zum anderen variieren können. Diese Werte sind kursiv dargestellt.

## G1: Registrierte Arbeitslose nach ausgewählten Merkmalen Januar 2023



## T2a: Registrierte Arbeitslose nach Kantonen

Jahresdurchschnitt		Dez. 2022		Januar 2023							
2021	2022			Bestände		Veränderung zum				Zu- und Abgänge	
Bestände						Vormonat		Vorjahresmonat			
Anzahl				Anteil (in %)	absolut	relativ (in %)	absolut	relativ (in %)	Zugänge	Abgänge	
137614	99577	96941	<b>Total</b>	<b>100776</b>	100.0	3835	4.0	-21492	-17.6	35265	31430
24895	15873	14566	<b>Zürich</b>	<b>15224</b>	15.1	658	4.5	-4798	-24.0	5741	5086
13509	9261	8710	<b>Bern</b>	<b>8906</b>	8.8	196	2.3	-2945	-24.9	2845	2643
4752	3101	2948	<b>Luzern</b>	<b>3117</b>	3.1	169	5.7	-861	-21.6	1300	1135
224	160	150	<b>Uri</b>	<b>152</b>	0.2	2	1.3	-52	-25.5	71	68
1121	721	655	<b>Schwyz</b>	<b>718</b>	0.7	63	9.6	-172	-19.3	326	264
220	134	134	<b>Obwalden</b>	<b>122</b>	0.1	-12	-9.0	-34	-21.8	66	78
325	189	199	<b>Nidwalden</b>	<b>201</b>	0.2	2	1.0	-73	-26.6	106	104
448	293	295	<b>Glarus</b>	<b>327</b>	0.3	32	10.8	-30	-8.4	123	93
1724	1216	1119	<b>Zug</b>	<b>1174</b>	1.2	55	4.9	-250	-17.6	431	373
5266	3970	3986	<b>Freiburg</b>	<b>4214</b>	4.2	228	5.7	-735	-14.9	1590	1362
4356	3289	3074	<b>Solothurn</b>	<b>3149</b>	3.1	75	2.4	-932	-22.8	1367	1290
3900	3079	2964	<b>Basel-Stadt</b>	<b>3088</b>	3.1	124	4.2	-420	-12.0	867	738
3653	2766	2659	<b>Basel-Landschaft</b>	<b>2770</b>	2.7	111	4.2	-475	-14.6	1036	925
1435	1088	1083	<b>Schaffhausen</b>	<b>1151</b>	1.1	68	6.3	-95	-7.6	385	317
552	382	353	<b>Appenzell A.Rh.</b>	<b>388</b>	0.4	35	9.9	-68	-14.9	157	120
67	42	42	<b>Appenzell I.Rh.</b>	<b>56</b>	0.1	14	33.3	-3	-5.1	35	20
6647	4653	4492	<b>St. Gallen</b>	<b>4521</b>	4.5	29	0.6	-1368	-23.2	1871	1837
1667	1071	1160	<b>Graubünden</b>	<b>1257</b>	1.2	97	8.4	-266	-17.5	645	551
12993	9596	8828	<b>Aargau</b>	<b>9090</b>	9.0	262	3.0	-2467	-21.3	3169	2908
3757	2997	2957	<b>Thurgau</b>	<b>3102</b>	3.1	145	4.9	-399	-11.4	1144	1000
5352	4360	4657	<b>Tessin</b>	<b>4978</b>	4.9	321	6.9	-494	-9.0	1591	1270
16979	13489	13659	<b>Waadt</b>	<b>14466</b>	14.4	807	5.9	-1023	-6.6	4831	4026
5756	4111	5164	<b>Wallis</b>	<b>5251</b>	5.2	87	1.7	-1057	-16.8	2012	1931
3880	2694	2585	<b>Neuenburg</b>	<b>2572</b>	2.6	-13	-0.5	-888	-25.7	707	714
12360	9683	9174	<b>Genf</b>	<b>9464</b>	9.4	290	3.2	-1374	-12.7	2536	2250
1778	1358	1328	<b>Jura</b>	<b>1318</b>	1.3	-10	-0.8	-213	-13.9	313	327

Erläuterungen siehe Seiten 26-28.



**T2b: Arbeitslosenquote nach Kantonen**

Jahresdurchschnitt		Dezember 2022		Januar 2023		
2021	2022			Quote VK <sup>1)</sup>		Veränderung in Prozentpunkten zum
Quote				Vormonat	Vorjahres- monat	
3.0	2.2	2.1	<b>Total</b>	<b>2.2</b> A	0.1	-0.5
2.9	1.8	1.7	<b>Zürich</b>	<b>1.8</b> A	0.1	-0.5
2.4	1.7	1.6	<b>Bern</b>	<b>1.6</b> A	-	-0.5
2.1	1.3	1.3	<b>Luzern</b>	<b>1.4</b> A	0.1	-0.3
1.2	0.8	0.8	<b>Uri</b>	<b>0.8</b> C	-	-0.3
1.2	0.8	0.7	<b>Schwyz</b>	<b>0.8</b> A	0.1	-0.2
1.0	0.6	0.6	<b>Obwalden</b>	<b>0.6</b> C	-	-0.1
1.3	0.8	0.8	<b>Nidwalden</b>	<b>0.8</b> B	-	-0.3
2.0	1.3	1.3	<b>Glarus</b>	<b>1.5</b> B	0.2	-0.1
2.5	1.7	1.6	<b>Zug</b>	<b>1.7</b> B	0.1	-0.3
3.0	2.3	2.3	<b>Freiburg</b>	<b>2.4</b> A	0.1	-0.5
2.9	2.2	2.1	<b>Solothurn</b>	<b>2.1</b> A	-	-0.6
3.9	3.0	2.9	<b>Basel-Stadt</b>	<b>3.1</b> A	0.2	-0.4
2.5	1.9	1.8	<b>Basel-Landschaft</b>	<b>1.9</b> A	0.1	-0.3
3.3	2.5	2.5	<b>Schaffhausen</b>	<b>2.7</b> B	0.2	-0.2
1.9	1.3	1.2	<b>Appenzell A.Rh.</b>	<b>1.3</b> B	0.1	-0.2
0.8	0.5	0.5	<b>Appenzell I.Rh.</b>	<b>0.6</b> C	0.1	-0.1
2.4	1.7	1.6	<b>St. Gallen</b>	<b>1.6</b> A	-	-0.5
1.6	1.0	1.1	<b>Graubünden</b>	<b>1.2</b> A	0.1	-0.2
3.4	2.5	2.3	<b>Aargau</b>	<b>2.4</b> A	0.1	-0.7
2.4	2.0	1.9	<b>Thurgau</b>	<b>2.0</b> A	0.1	-0.3
3.2	2.6	2.8	<b>Tessin</b>	<b>3.0</b> A	0.2	-0.3
4.1	3.3	3.3	<b>Waadt</b>	<b>3.5</b> A	0.2	-0.2
3.3	2.3	2.9	<b>Wallis</b>	<b>3.0</b> A	0.1	-0.6
4.4	3.0	2.9	<b>Neuenburg</b>	<b>2.9</b> A	-	-1.0
5.0	3.9	3.7	<b>Genf</b>	<b>3.8</b> A	0.1	-0.6
4.9	3.7	3.7	<b>Jura</b>	<b>3.6</b> B	-0.1	-0.6

Erläuterungen siehe Seiten 26-28.

<sup>1)</sup> Variationskoeffizient: A=0.0-1.0%, B=1.1-2.0%, C=2.1-5.0%, D=5.1-10.0%, E=10.1-16.5%, F=16.6-25.0%, G>25%.

Ohne Berücksichtigung des Einflusses der kantonalen Arbeitslosenhilfe/Sozialhilfe würde die Arbeitslosenquote in folgenden Kantonen um folgende Prozentpunkte tiefer ausfallen:  
 VD (-0.4), SH (-0.2), ZG (-0.1).

**T2c: Registrierte Stellensuchende nach Kantonen**

Jahresdurchschnitt		Dez. 2022		Januar 2023					
2021	2022			Bestände		Veränderung zum			
Bestände				Anzahl		Vormonat		Vorjahresmonat	
						absolut	relativ (in %)	absolut	relativ (in %)
228930	175549	167904	<b>Total</b>	<b>169516</b>	100.0	1612	1.0	-37351	-18.1
40466	27759	25447	<b>Zürich</b>	<b>25751</b>	15.2	304	1.2	-8351	-24.5
21369	15930	14854	<b>Bern</b>	<b>14718</b>	8.7	-136	-0.9	-4364	-22.9
8287	5924	5546	<b>Luzern</b>	<b>5625</b>	3.3	79	1.4	-1470	-20.7
458	321	298	<b>Uri</b>	<b>323</b>	0.2	25	8.4	-71	-18.0
2303	1591	1498	<b>Schwyz</b>	<b>1523</b>	0.9	25	1.7	-389	-20.3
382	246	244	<b>Obwalden</b>	<b>224</b>	0.1	-20	-8.2	-66	-22.8
546	344	349	<b>Nidwalden</b>	<b>331</b>	0.2	-18	-5.2	-127	-27.7
762	549	533	<b>Glarus</b>	<b>532</b>	0.3	-1	-0.2	-122	-18.7
2770	2122	1987	<b>Zug</b>	<b>1948</b>	1.1	-39	-2.0	-448	-18.7
9391	7747	7840	<b>Freiburg</b>	<b>7931</b>	4.7	91	1.2	-1040	-11.6
7833	6105	5466	<b>Solothurn</b>	<b>5442</b>	3.2	-24	-0.4	-1766	-24.5
6104	5010	4790	<b>Basel-Stadt</b>	<b>4866</b>	2.9	76	1.6	-695	-12.5
6457	5131	4826	<b>Basel-Landschaft</b>	<b>4856</b>	2.9	30	0.6	-914	-15.8
2800	2163	1969	<b>Schaffhausen</b>	<b>2012</b>	1.2	43	2.2	-486	-19.5
981	741	685	<b>Appenzell A.Rh.</b>	<b>704</b>	0.4	19	2.8	-132	-15.8
114	80	77	<b>Appenzell I.Rh.</b>	<b>83</b>	0.0	6	7.8	-23	-21.7
12774	9475	8870	<b>St. Gallen</b>	<b>8790</b>	5.2	-80	-0.9	-2646	-23.1
2814	1974	2057	<b>Graubünden</b>	<b>2218</b>	1.3	161	7.8	-416	-15.8
20655	16100	14637	<b>Aargau</b>	<b>14674</b>	8.7	37	0.3	-4107	-21.9
7266	5877	5599	<b>Thurgau</b>	<b>5687</b>	3.4	88	1.6	-1061	-15.7
9906	8660	9195	<b>Tessin</b>	<b>9256</b>	5.5	61	0.7	-922	-9.1
27935	22935	22571	<b>Waadt</b>	<b>23078</b>	13.6	507	2.2	-2547	-9.9
9406	7054	7928	<b>Wallis</b>	<b>8206</b>	4.8	278	3.5	-1635	-16.6
6235	4569	4457	<b>Neuenburg</b>	<b>4531</b>	2.7	74	1.7	-883	-16.3
18414	15171	14275	<b>Genf</b>	<b>14339</b>	8.5	64	0.4	-2286	-13.8
2505	1972	1906	<b>Jura</b>	<b>1868</b>	1.1	-38	-2.0	-384	-17.1

Erläuterungen siehe Seiten 26-28.

Januar  
2023

Erwerbssituation der nichtarbeitslosen Stellensuchenden 1)

Kantone	Programme zur vorübergehenden Beschäftigung	Veränderungen zum Vormonat		Umschulung / Weiterbildung 2)	Veränderungen zum Vormonat		Zwischenverdienst	Veränderungen zum Vormonat		übrige nicht-arbeitslose Stellensuchende	Veränderungen zum Vormonat	
		absolut	relativ (in %)		absolut	relativ (in %)		absolut	relativ (in %)		absolut	relativ (in %)
CH	<b>7556</b>	1077	16.6	<b>783</b>	200	34.3	<b>32311</b>	-1269	-3.8	<b>28090</b>	-2231	-7.4
ZH	<b>852</b>	143	20.2	<b>1</b>	-2	-66.7	<b>3879</b>	-189	-4.6	<b>5795</b>	-306	-5.0
BE	<b>386</b>	41	11.9	-	-	-	<b>2514</b>	-70	-2.7	<b>2912</b>	-303	-9.4
LU	<b>277</b>	17	6.5	<b>1</b>	-	-	<b>1017</b>	-56	-5.2	<b>1213</b>	-51	-4.0
UR	<b>41</b>	1	2.5	-	-	-	<b>66</b>	11	20.0	<b>64</b>	11	20.8
SZ	<b>132</b>	11	9.1	-	-	-	<b>207</b>	-6	-2.8	<b>466</b>	-43	-8.4
OW	<b>12</b>	-	-	-	-	-	<b>29</b>	-4	-12.1	<b>61</b>	-4	-6.2
NW	<b>23</b>	9	64.3	-	-	-	<b>48</b>	-	-	<b>59</b>	-29	-33.0
GL	<b>21</b>	9	75.0	-	-	-	<b>114</b>	2	1.8	<b>70</b>	-44	-38.6
ZG	<b>105</b>	8	8.2	-	-	-	<b>289</b>	-31	-9.7	<b>380</b>	-71	-15.7
FR	<b>659</b>	59	9.8	-	-	-	<b>1657</b>	-122	-6.9	<b>1401</b>	-74	-5.0
SO	<b>210</b>	38	22.1	<b>8</b>	4	100.0	<b>1143</b>	-93	-7.5	<b>932</b>	-48	-4.9
BS	<b>135</b>	3	2.3	-	-	-	<b>813</b>	-18	-2.2	<b>830</b>	-33	-3.8
BL	<b>98</b>	1	1.0	<b>107</b>	62	137.8	<b>910</b>	-41	-4.3	<b>971</b>	-103	-9.6
SH	<b>62</b>	6	10.7	-	-	-	<b>410</b>	-31	-7.0	<b>389</b>	-	-
AR	<b>36</b>	8	28.6	<b>2</b>	2	-	<b>138</b>	-6	-4.2	<b>140</b>	-20	-12.5
AI	<b>1</b>	-	-	-	-	-	<b>8</b>	-3	-27.3	<b>18</b>	-5	-21.7
SG	<b>296</b>	45	17.9	<b>265</b>	56	26.8	<b>1703</b>	-65	-3.7	<b>2005</b>	-145	-6.7
GR	<b>201</b>	67	50.0	-	-	-	<b>508</b>	42	9.0	<b>252</b>	-45	-15.2
AG	<b>284</b>	35	14.1	<b>1</b>	-1	-50.0	<b>2871</b>	-165	-5.4	<b>2428</b>	-94	-3.7
TG	<b>349</b>	71	25.5	-	-	-	<b>1050</b>	-38	-3.5	<b>1186</b>	-90	-7.1
TI	<b>594</b>	75	14.5	-	-	-	<b>2337</b>	-148	-6.0	<b>1347</b>	-187	-12.2
VD	<b>1281</b>	87	7.3	<b>284</b>	49	20.9	<b>4640</b>	-100	-2.1	<b>2407</b>	-336	-12.2
VS	<b>660</b>	218	49.3	<b>89</b>	30	50.8	<b>1683</b>	6	0.4	<b>523</b>	-63	-10.8
NE	<b>173</b>	26	17.7	-	-	-	<b>862</b>	-2	-0.2	<b>924</b>	63	7.3
GE	<b>600</b>	89	17.4	<b>25</b>	-	-	<b>3044</b>	-103	-3.3	<b>1206</b>	-212	-15.0
JU	<b>68</b>	10	17.2	-	-	-	<b>371</b>	-39	-9.5	<b>111</b>	1	0.9

Erläuterungen siehe Seiten 26-28.

<sup>1)</sup> Registrierte Stellensuchende minus registrierte Arbeitslose = nichtarbeitslose Stellensuchende.

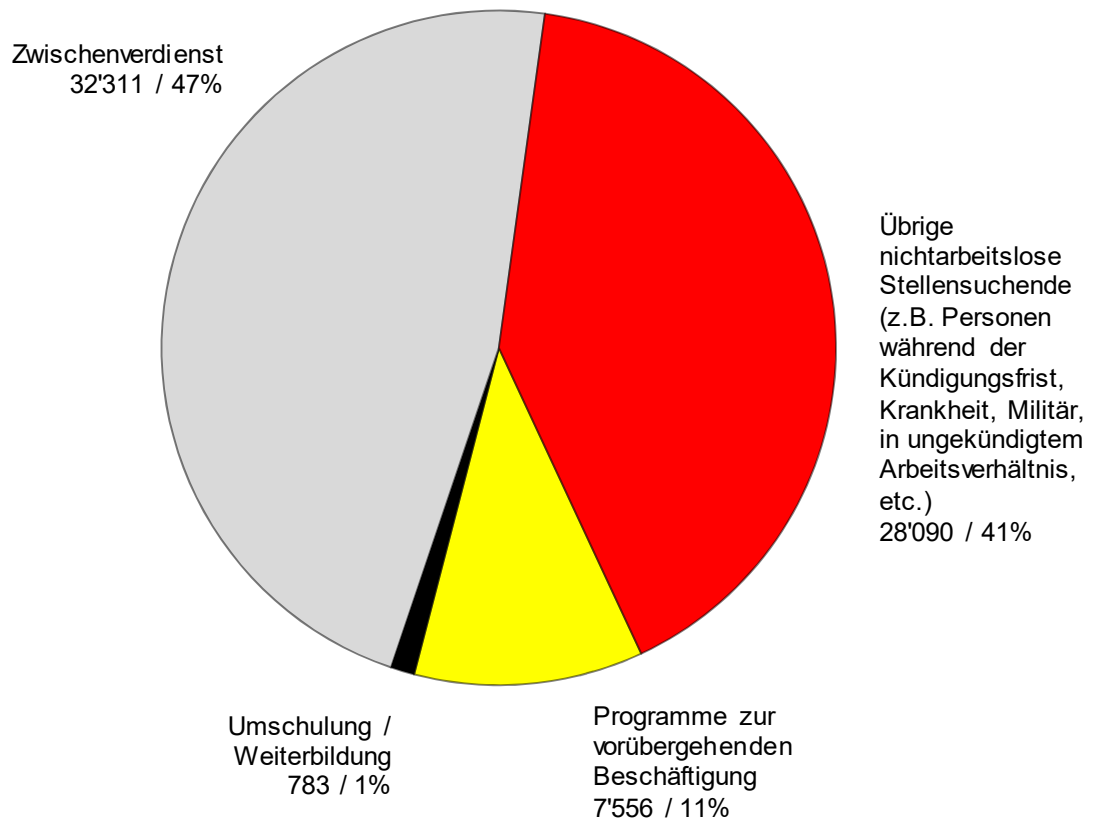
<sup>2)</sup> Gezählt sind Personen, welche gemäss Artikel 60 Absatz 4 des Arbeitslosenversicherungsgesetzes während der Dauer der Umschulung- oder Weiterbildungsmassnahme nicht vermittelbar sind.

## Registrierte nichtarbeitslose Stellensuchende

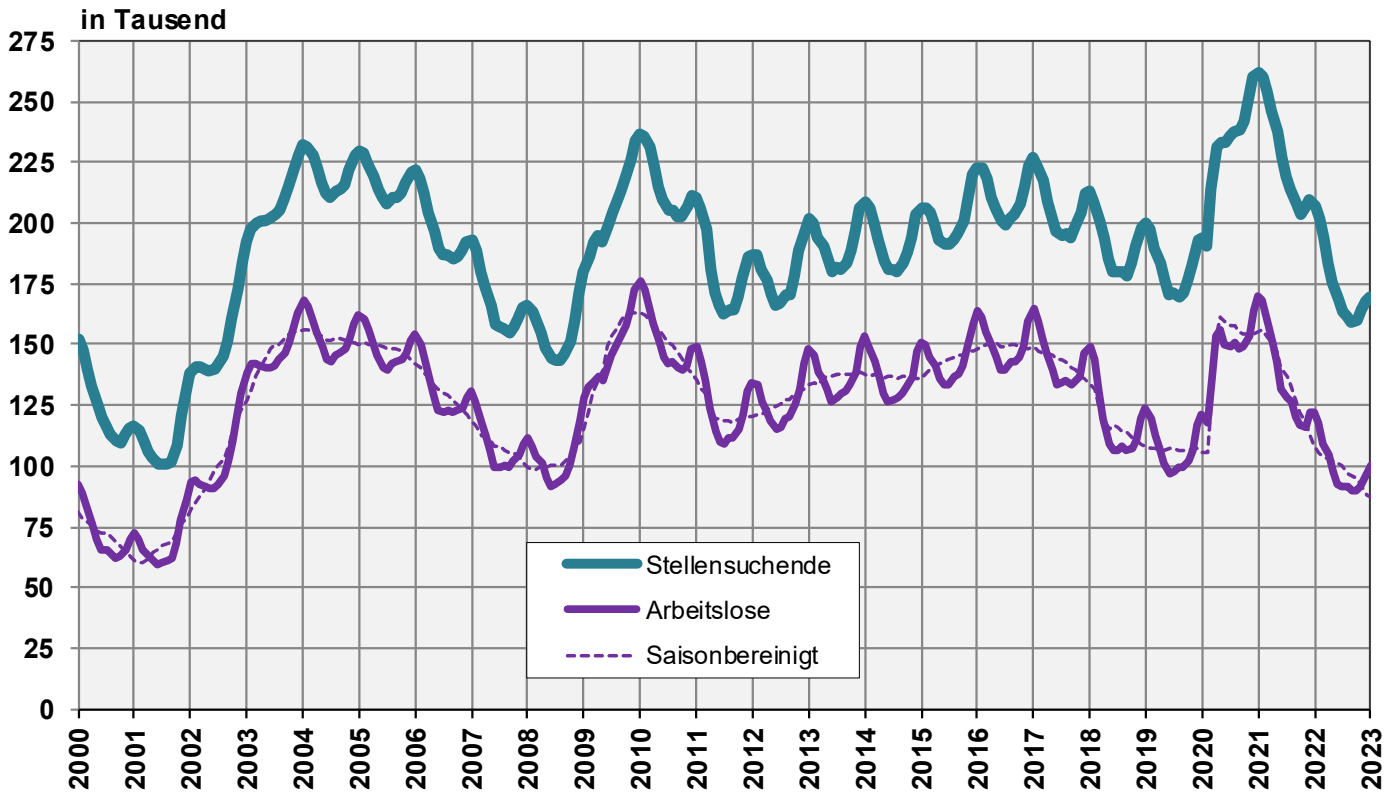
Registrierte **nichtarbeitslose Stellensuchende** sind jene Personen, die bei einem Regionalen Arbeitsvermittlungszentrum registriert, jedoch - im Unterschied zu den Arbeitslosen - entweder nicht sofort vermittelbar sind oder aber über eine Arbeit verfügen.

- Die registrierten nichtarbeitslosen Stellensuchenden entsprechen der Differenz zwischen dem Total der registrierten Stellensuchenden und den Arbeitslosen.
- Als Kategorien der registrierten nichtarbeitslosen Stellensuchenden werden die Anzahl Personen in Programmen zur vorübergehenden Beschäftigung, in Umschulung oder Weiterbildung, im Zwischenverdienst sowie Übrige ausgewiesen.

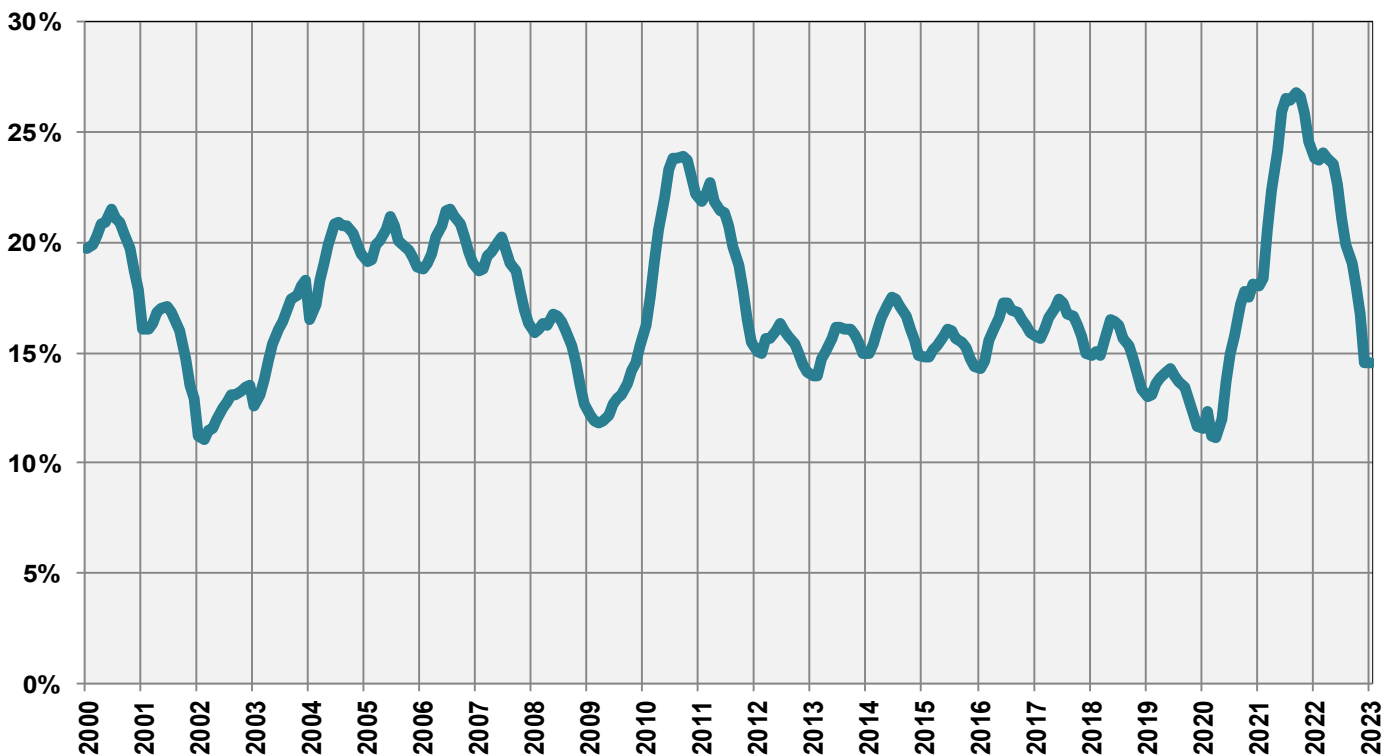
### G2: Grafik: Anteile der registrierten nichtarbeitslosen Stellensuchenden (Total 68'740) Januar 2023



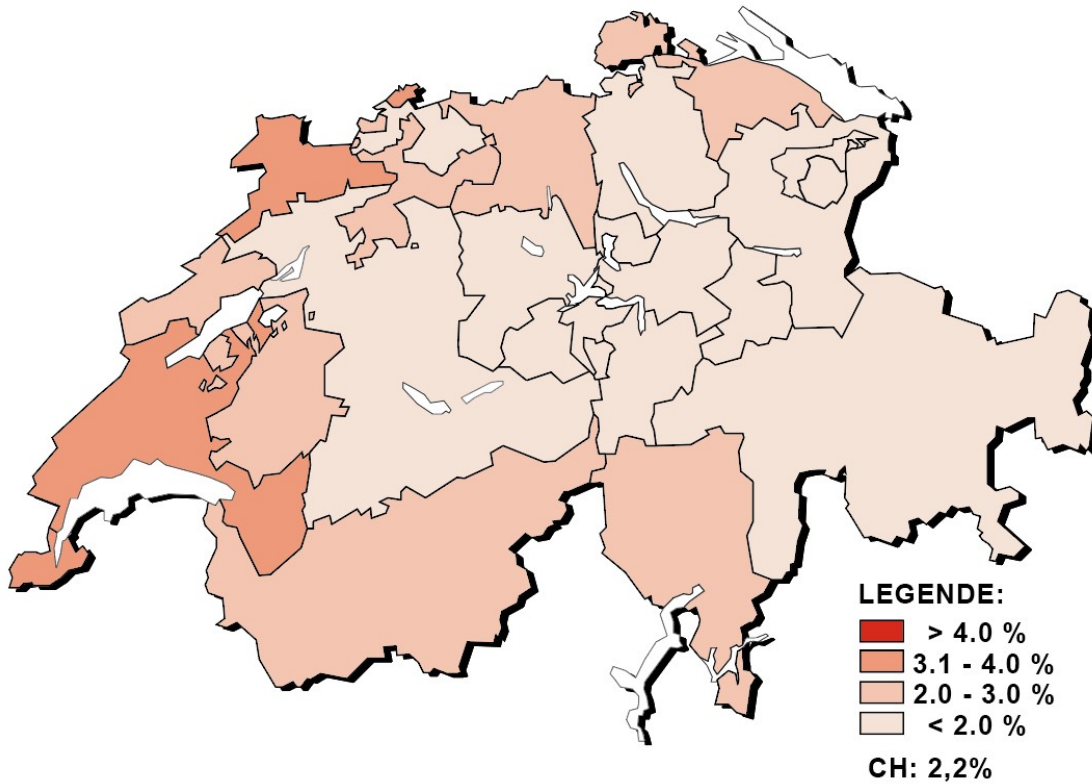
### G3: Registrierte Stellensuchende und Arbeitslose



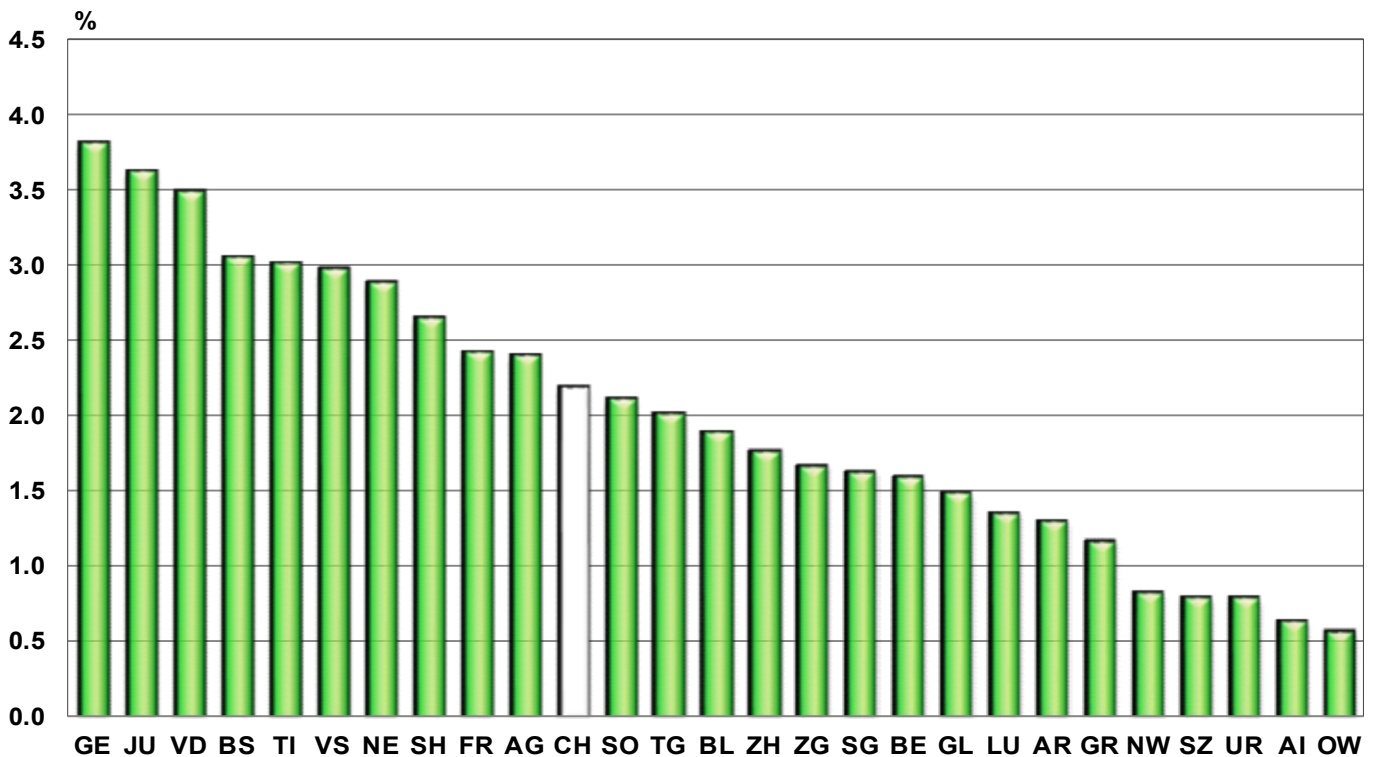
### G4: Anteil der Langzeitarbeitslosen am Total der Arbeitslosen



**G5: Arbeitslosenquote nach Kantonen, Januar 2023**



**G6: Arbeitslosenquote nach Kantonen, Januar 2023**



**T3: Registrierte Arbeitslose nach Wirtschaftszweigen <sup>1)</sup>**

Jahresdurchschnitt		Dez.			Januar						
2021	2022	2022			2023						
Bestände					Bestände		Veränderung zum				
							Vormonat		Vorjahresmonat		
					Anzahl	ALQ <sup>2)</sup>	VK <sup>3)</sup>	absolut	relativ (in %)	absolut	relativ (in %)
137614	99577	96941	<b>Total</b>		<b>100776</b>			3835	4.0	-21492	-17.6
1129	787	936	A	Sektor 1 (Land- und Forstwirtschaft, Fischerei)	<b>951</b>	1.1	A	15	1.6	-254	-21.1
33588	23592	25815	B-F	Sektor 2 (Industrie)	<b>26780</b>	3.1	A	965	3.7	-6166	-18.7
97965	70579	65571	G-T	Sektor 3 (Dienstleistungen)	<b>68201</b>	2.2	A	2630	4.0	-15281	-18.3
1129	787	936	A 01-03	Land- und Forstwirtschaft, Fischerei	<b>951</b>	1.1	A	15	1.6	-254	-21.1
91	75	71	B 05-09	Bergbau, Steine und Erden	<b>72</b>	1.9	C	1	1.4	-30	-29.4
3172	2262	2081	C 10-12	Nahrungsmittel, Getränke, Tabak	<b>2279</b>	3.1	B	198	9.5	-414	-15.4
465	289	234	C 13-14	Textilien und Bekleidung	<b>252</b>	2.7	C	18	7.7	-105	-29.4
72	45	32	C 15	Leder, Lederwaren und Schuhe	<b>30</b>	2.0	D	-2	-6.3	-26	-46.4
740	494	511	C 16	Holz-, Flecht-, Korb- und Korkwaren	<b>563</b>	1.6	B	52	10.2	-166	-22.8
927	585	491	C 17-18	Papier- und Druckgewerbe	<b>508</b>	2.4	C	17	3.5	-213	-29.5
1656	1255	1224	C 19-21	Chemische Industrie, Mineralölverarbeitung	<b>1265</b>	2.3	B	41	3.3	-136	-9.7
974	669	607	C 22	Gummi- und Kunststoffwaren	<b>605</b>	3.2	C	-2	-0.3	-218	-26.5
570	449	472	C 23	Glas, Keramik, Zementwaren	<b>474</b>	3.4	C	2	0.4	-54	-10.2
3256	2205	2056	C 24-25	Metallerzeugung, Metallerzeugnisse	<b>2077</b>	2.6	A	21	1.0	-737	-26.2
4155	2685	2382	C 26-27	Elektrotechnik, Elektronik, Uhren, Optik	<b>2465</b>	2.3	A	83	3.5	-833	-25.3
1774	1075	896	- C 2652	- Uhren	<b>881</b>	3.0	B	-15	-1.7	-468	-34.7
1915	1195	1095	C 28	Maschinenbau	<b>1108</b>	1.6	B	13	1.2	-371	-25.1
451	283	267	C 29-30	Fahrzeugbau	<b>272</b>	2.0	C	5	1.9	-83	-23.4
1502	1003	984	C 31-33	Möbel; Reparatur von Maschinen	<b>960</b>	2.2	B	-24	-2.4	-274	-22.2
294	252	238	D 35	Energieversorgung	<b>246</b>	1.0	B	8	3.4	-33	-11.8
497	367	341	E 36-39	Recycling; Wasserversorgung	<b>357</b>	2.5	C	16	4.7	-123	-25.6
12852	9480	12729	F 41-43	Baugewerbe 4)	<b>13247</b>	4.6	A	518	4.1	-2350	-15.1
19688	14157	12642	G 45-47	Handel; Reparatur- und Autogewerbe	<b>13434</b>	2.6	A	792	6.3	-3301	-19.7
2339	1624	1443	G 45	Autohandel und -reparatur	<b>1523</b>	2.0	B	80	5.5	-473	-23.7
7405	5254	4825	G 46	Grosshandel	<b>4983</b>	2.7	A	158	3.3	-1337	-21.2
9943	7279	6374	G 47	Detailhandel	<b>6928</b>	2.8	A	554	8.7	-1491	-17.7
6369	4826	4484	H 49-53	Verkehr und Transport	<b>4675</b>	2.5	A	191	4.3	-1067	-18.6
13938	8044	7676	I 55-56	Gastgewerbe	<b>8155</b>	4.7	A	479	6.2	-2594	-24.1
4438	3194	3061	J 58- 63	Information und Kommunikation	<b>3227</b>	2.2	A	166	5.4	-479	-12.9
2468	1797	1777	- J 62	- Informatik	<b>1886</b>	2.2	A	109	6.1	-171	-8.3
6750	5017	4537	K 64-66	Finanz- und Versicherungsdienstleistungen	<b>4622</b>	2.1	A	85	1.9	-1176	-20.3
3682	2640	2382	- K 64	- Banken	<b>2462</b>	2.1	A	80	3.4	-577	-19.0
860	682	644	- K 65	- Versicherungen	<b>641</b>	1.4	B	-3	-0.5	-150	-19.0
1515	1159	1105	L 68	Grundstücks- und Wohnungswesen	<b>1089</b>	2.1	B	-16	-1.4	-217	-16.6
10127	7109	6630	M 69-75	Freiberufliche, technische und wissenschaftliche DL	<b>6814</b>	1.8	A	184	2.8	-1509	-18.1
660	564	552	- M 72	- Forschung und Entwicklung	<b>591</b>	2.4	B	39	7.1	-20	-3.3
8982	6497	6603	N 77-82	Sonstige wirtschaftliche Dienstleistungen 4)	<b>6754</b>	...	...	151	2.3	-1570	-18.9
3174	2676	2493	O 84	Öffentl. Verwaltung, Sozialversicherungen	<b>2598</b>	1.3	A	105	4.2	-325	-11.1
4029	3125	2784	P 85	Erziehung und Unterricht	<b>2860</b>	1.1	A	76	2.7	-458	-13.8
12054	9622	8712	Q 86-88	Gesundheits- und Sozialwesen	<b>8959</b>	1.5	A	247	2.8	-1651	-15.6
2054	1461	1412	R 90-93	Kunst, Unterhaltung und Erholung	<b>1450</b>	2.4	B	38	2.7	-278	-16.1
3570	2543	2302	S 94-96	Sonstige Dienstleistungen	<b>2384</b>	1.8	A	82	3.6	-656	-21.6
1277	1148	1130	T 97-98	Private Haushalte mit Hauspersonal	<b>1180</b>	...	...	50	4.4	-	-
4933	4619	4619		Keine Angaben, übrige	<b>4844</b>	...	...	225	4.9	209	4.5

Erläuterungen siehe Seiten 26-28.

<sup>1)</sup> Gliederung und Terminologie der Wirtschaftszweig-Nomenklatur nach NOGA 2008.

<sup>2)</sup> Von den 4'597'259 Erwerbspersonen gemäss Pooling 2018-2020 weisen 520'799 Personen keinen Wirtschaftszweig aus. Darin sind 242'264 Erwerbslose enthalten. Die Arbeitslosenquoten nach Wirtschaftszweigen sind somit leicht überschätzt und nicht direkt vergleichbar mit den übrigen Arbeitslosenquoten der SECO-Arbeitsmarktstatistik.

<sup>3)</sup> Variationskoeffizient: A=0.0-1.0%, B=1.1-2.0%, C=2.1-5.0%, D=5.1-10.0%, E=10.1-16.5%, F=16.6-25.0%, G>25%.

<sup>4)</sup> Die Arbeitslosenquote für NOGA N 77-82 kann nicht berechnet werden, weil bei der NOGA-Gruppe 78 «private Arbeitsvermittler» auch Arbeitslose aus anderen Branchen erfasst werden.

### T4a: Registrierte Arbeitslose nach Berufshauptgruppen <sup>1) 4)</sup>

Jahresdurchschn.		Dez.		Januar 2023					
2021	2022	2022		Bestände		Veränderung zum			
Bestände						Vormonat		Vorjahresmonat	
				Anzahl	ALQ <sup>2)</sup> VK <sup>3)</sup>	absolut	relativ (in %)	absolut	relativ (in %)
137614	99577	96941	<b>Total</b>	<b>100776</b>		3835	4.0	-21492	-17.6
8937	6698	6200	1 Führungskräfte	<b>6444</b>	1.5 A	244	3.9	-1111	-14.7
17866	13716	13155	2 Intellektuelle und wissenschaftliche Berufe	<b>13640</b>	1.4 A	485	3.7	-1573	-10.3
15927	11840	10865	3 Techniker und gleichrangige nichttechnische Berufe	<b>11191</b>	1.5 A	326	3.0	-2350	-17.4
19819	14296	12850	4 Bürokräfte und verwandte Berufe	<b>13099</b>	2.5 A	249	1.9	-3427	-20.7
27058	18470	16708	5 Dienstleistungsberufe und Verkäufer	<b>17711</b>	3.0 A	1003	6.0	-4729	-21.1
761	564	731	6 Fachkräfte in Land- und Forstwirtschaft und Fischerei	<b>783</b>	0.9 A	52	7.1	-132	-14.4
15815	10943	12610	7 Handwerks- und verwandte Berufe	<b>13137</b>	3.0 A	527	4.2	-2997	-18.6
5994	4342	4694	8 Bediener von Anlagen und Maschinen und Montageberufe	<b>4903</b>	2.7 A	209	4.5	-1098	-18.3
24177	17707	18346	9 Hilfsarbeitskräfte	<b>19048</b>	7.3 A	702	3.8	-4035	-17.5
41	33	35	0 Angehörige der regulären Streitkräfte	<b>29</b>	0.6 C	-6	-17.1	-3	-9.4
1220	970	747	Keine Angaben	<b>791</b>	... ..	44	5.9	-37	-4.5

Erläuterungen siehe Seiten 26-28.

<sup>1)</sup> Gliederung der Berufshauptgruppen nach Schweizer Berufsnomenklatur (CH-ISCO-19) bzw. nach Internationaler Standardklassifikation der Berufe (International Standard Classification of Occupations, ISCO).

<sup>2)</sup> Von den 4'597'259 Erwerbspersonen gemäss Pooling 2018-2020 weisen 372'100 Personen keine Berufsangaben aus. Darin sind 242'264 Erwerbslose enthalten. Die Arbeitslosenquoten nach Berufen sind somit leicht überschätzt und nicht direkt vergleichbar mit den übrigen Arbeitslosenquoten der SECO-Arbeitsmarktstatistik.

<sup>3)</sup> Variationskoeffizient: A=0.0-1.0%, B=1.1-2.0%, C=2.1-5.0%, D=5.1-10.0%, E=10.1-16.5%, F=16.6-25.0%, G>25%.

### T4b: Registrierte Arbeitslose nach Ausbildungsstufen

Jahresdurchschn.		Dez.		Januar 2023					
2021	2022	2022		Bestände		Veränderung zum			
Bestände						Vormonat		Vorjahresmonat	
				Anzahl	ALQ VK <sup>4)</sup>	absolut	relativ (in %)	absolut	relativ (in %)
137614	99577	96941	<b>Total</b>	<b>100776</b>	2.2 A	3835	4.0	-21492	-17.6
35042	25727	26524	01 Sekundarstufe I <sup>1)</sup>	<b>27703</b>	4.5 A	1179	4.4	-5926	-17.6
61130	42834	40844	02 Sekundarstufe II <sup>2)</sup>	<b>42169</b>	2.1 A	1325	3.2	-10934	-20.6
34745	26321	25083	03 Tertiärstufe <sup>3)</sup>	<b>26113</b>	1.4 A	1030	4.1	-3496	-11.8
6698	4695	4490	Keine Angaben	<b>4791</b>	... ..	301	6.7	-1136	-19.2

Erläuterungen siehe Seiten 26-28.

<sup>1)</sup> Obligatorische Schule nicht abgeschlossen/abgeschlossen, Übergangsausbildungen (z.B. 10. Schuljahr).

<sup>2)</sup> Anlehre, Berufslehre, Berufsmaturität, Gymnasiale Maturität, Fachmittelschule oder ähnliche Ausbildung.

<sup>3)</sup> Eidg. Diplom/Fachausweis, Techniker- oder Fachschule, Höhere Fachschule, Universität, Fachhochschule, Pädagogische Hochschule, ETH.

<sup>4)</sup> Variationskoeffizient: A=0.0-1.0%, B=1.1-2.0%, C=2.1-5.0%, D=5.1-10.0%, E=10.1-16.5%, F=16.6-25.0%, G>25%.



## T5: Registrierte Arbeitslose nach Altersklassen

Jahresdurchschn.		Dez. 2022		Januar 2023								
2021	2022			Bestände	Veränderung zum		Zu- und Abgänge					
Bestände		Vormonat			Vorjahresmonat		Zugänge	Abgänge				
Anzahl	ALQ	VK <sup>1)</sup>		absolut	relativ (in %)	absolut			relativ (in %)			
137614	99577	96941	<b>Total</b>	<b>100776</b>	2.2	A	3835	4.0	-21492	-17.6	35265	31430
2758	2073	1752	<b>15-19 Jahre</b>	<b>1764</b>	1.3	A	12	0.7	-346	-16.4	1089	1001
10602	6880	7021	<b>20-24 Jahre</b>	<b>7275</b>	2.3	A	254	3.6	-1015	-12.2	3213	2842
16749	11833	11603	<b>25-29 Jahre</b>	<b>12179</b>	2.5	A	576	5.0	-2311	-15.9	4693	4056
19073	13984	13669	<b>30-34 Jahre</b>	<b>14433</b>	2.7	A	764	5.6	-2619	-15.4	5193	4454
17380	12673	12587	<b>35-39 Jahre</b>	<b>13087</b>	2.4	A	500	4.0	-2411	-15.6	4482	3966
15425	11140	11041	<b>40-44 Jahre</b>	<b>11599</b>	2.2	A	558	5.1	-2292	-16.5	4041	3570
14551	10062	9941	<b>45-49 Jahre</b>	<b>10252</b>	1.9	A	311	3.1	-2687	-20.8	3551	3199
14489	10043	9750	<b>50-54 Jahre</b>	<b>10055</b>	1.7	A	305	3.1	-2770	-21.6	3483	3177
14555	10727	10296	<b>55-59 Jahre</b>	<b>10569</b>	2.0	A	273	2.7	-2872	-21.4	3413	3164
11911	10037	9177	<b>60-64 Jahre</b>	<b>9414</b>	3.0	A	237	2.6	-2188	-18.9	2099	1897
122	125	104	<b>65 und mehr<sup>2)</sup></b>	<b>149</b>	...	...	45	43.3	19	14.6	8	104
			<b>Männer</b>									
76874	55167	56383	<b>Total</b>	<b>58729</b>	2.4	A	2346	4.2	-12297	-17.3	20023	17676
1637	1234	1077	<b>15-19 Jahre</b>	<b>1079</b>	1.5	B	2	0.2	-170	-13.6	639	590
6177	3904	4212	<b>20-24 Jahre</b>	<b>4347</b>	2.7	A	135	3.2	-643	-12.9	1873	1664
8737	6093	6299	<b>25-29 Jahre</b>	<b>6633</b>	2.6	A	334	5.3	-1265	-16.0	2484	2130
9725	7025	7264	<b>30-34 Jahre</b>	<b>7756</b>	2.7	A	492	6.8	-1254	-13.9	2820	2333
9288	6726	7164	<b>35-39 Jahre</b>	<b>7423</b>	2.5	A	259	3.6	-1244	-14.4	2516	2242
8536	6079	6406	<b>40-44 Jahre</b>	<b>6758</b>	2.4	A	352	5.5	-1215	-15.2	2308	2015
8221	5670	5898	<b>45-49 Jahre</b>	<b>6034</b>	2.1	A	136	2.3	-1683	-21.8	2043	1868
8251	5687	5800	<b>50-54 Jahre</b>	<b>6018</b>	2.0	A	218	3.8	-1659	-21.6	1996	1782
8577	6275	6315	<b>55-59 Jahre</b>	<b>6516</b>	2.3	A	201	3.2	-1741	-21.1	2017	1830
7604	6352	5846	<b>60-64 Jahre</b>	<b>6017</b>	3.4	A	171	2.9	-1441	-19.3	1319	1119
122	124	102	<b>65 und mehr<sup>2)</sup></b>	<b>148</b>	...	...	46	45.1	18	13.8	8	103
			<b>Frauen<sup>3)</sup></b>									
60741	44409	40558	<b>Total</b>	<b>42047</b>	2.0	A	1489	3.7	-9195	-17.9	15242	13754
1121	839	675	<b>15-19 Jahre</b>	<b>685</b>	1.1	B	10	1.5	-176	-20.4	450	411
4425	2976	2809	<b>20-24 Jahre</b>	<b>2928</b>	1.9	A	119	4.2	-372	-11.3	1340	1178
8012	5740	5304	<b>25-29 Jahre</b>	<b>5546</b>	2.4	A	242	4.6	-1046	-15.9	2209	1926
9348	6959	6405	<b>30-34 Jahre</b>	<b>6677</b>	2.6	A	272	4.2	-1365	-17.0	2373	2121
8092	5947	5423	<b>35-39 Jahre</b>	<b>5664</b>	2.3	A	241	4.4	-1167	-17.1	1966	1724
6890	5062	4635	<b>40-44 Jahre</b>	<b>4841</b>	2.0	A	206	4.4	-1077	-18.2	1733	1555
6330	4392	4043	<b>45-49 Jahre</b>	<b>4218</b>	1.7	A	175	4.3	-1004	-19.2	1508	1331
6238	4356	3950	<b>50-54 Jahre</b>	<b>4037</b>	1.5	A	87	2.2	-1111	-21.6	1487	1395
5977	4452	3981	<b>55-59 Jahre</b>	<b>4053</b>	1.7	A	72	1.8	-1131	-21.8	1396	1334
4308	3685	3331	<b>60-64 Jahre</b>	<b>3397</b>	2.5	A	66	2.0	-747	-18.0	780	778

Erläuterungen siehe Seiten 26-28.

<sup>1)</sup> Variationskoeffizient: A=0.0-1.0%, B=1.1-2.0%, C=2.1-5.0%, D=5.1-10.0%, E=10.1-16.5%, F=16.6-25.0%, G>25%.

<sup>2)</sup> Arbeitslosenquote aus statistischen Gründen nicht ausgewiesen.

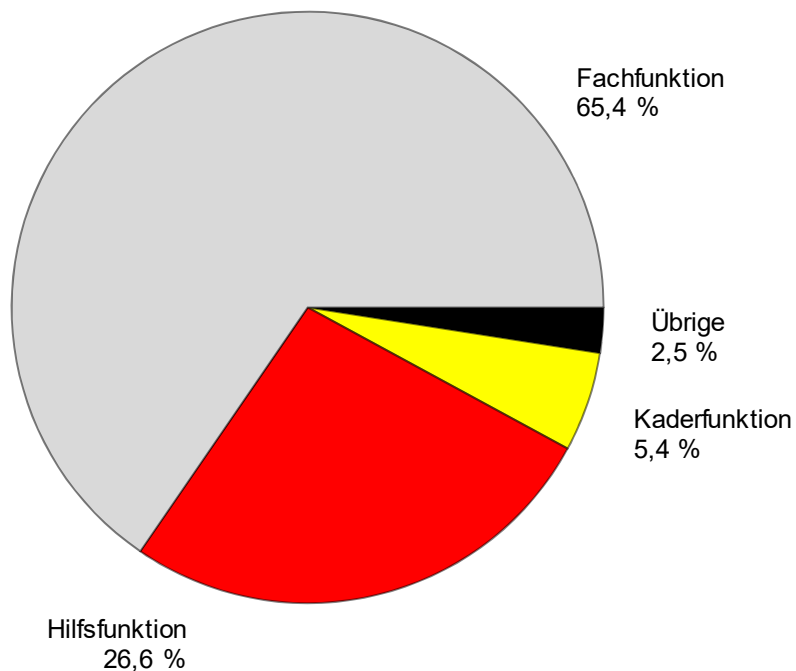
<sup>3)</sup> 64 und mehr: 124 Arbeitslose im Januar 2023.

**T6: Registrierte Arbeitslose nach zuletzt ausgeübter Funktion**

Jahresdurchschn.		Dez. 2022		Januar 2023							
2021	2022			Bestände	Veränderung zum				Zu- und Abgänge		
		Anzahl			Anteil (in %)	Vormonat		Vorjahresmonat		Zugänge	Abgänge
				absolut		relativ (in %)	absolut	relativ (in %)			
137614	99577	96941	<b>Total</b>	<b>100776</b>	100.0	3835	4.0	-21492	-17.6	35265	31430
313	249	245	<b>Selbständig</b>	<b>247</b>	0.2	2	0.8	-35	-12.4	74	69
8241	5828	5286	<b>Kaderfunktion</b>	<b>5482</b>	5.4	196	3.7	-1289	-19.0	1445	1275
90155	65452	63402	<b>Fachfunktion</b>	<b>65942</b>	65.4	2540	4.0	-13609	-17.1	23098	20607
35332	25482	25791	<b>Hilfsfunktion</b>	<b>26850</b>	26.6	1059	4.1	-6127	-18.6	9567	8460
1929	1411	1278	<b>Lernende</b>	<b>1289</b>	1.3	11	0.9	-240	-15.7	626	611
664	429	374	<b>Praktikant</b>	<b>407</b>	0.4	33	8.8	-107	-20.8	155	115
944	693	542	<b>Schüler, Student</b>	<b>533</b>	0.5	-9	-1.7	-77	-12.6	291	287
35	33	23	<b>Heimarbeiter</b>	<b>26</b>	0.0	3	13.0	-8	-23.5	9	6
-	-	-	<b>Keine Angabe</b>	-	-	-	-	-	-	-	-

Erläuterungen siehe Seiten 26-28.

**G7: Registrierte Arbeitslose nach zuletzt ausgeübter Funktion  
Januar 2023**



## T7: Langzeitarbeitslose

Jahresdurchschn.		Dez.		Januar					
2021	2022	2022		Bestände		Veränderung zum		Anteil am Total der Arbeits- losen (in %)	
Bestände				Vormonat		Vorjahresmonat			
			Anzahl	Anteil (in %)	absolut	relativ (in %)	absolut	relativ (in %)	
32269	21026	14129	<b>13603</b>	100.0	-526	-3.7	-15473	-53.2	13.5
19754	12791	8165	<b>7760</b>	57.0	-405	-5.0	-10265	-56.9	13.3
12515	8235	5964	<b>5843</b>	43.0	-121	-2.0	-5208	-47.1	13.8
14190	9255	6133	<b>5877</b>	43.2	-256	-4.2	-6825	-53.7	14.0
18079	11772	7996	<b>7726</b>	56.8	-270	-3.4	-8648	-52.8	13.2
17145	11549	7911	<b>7655</b>	56.3	-256	-3.2	-7787	-50.4	15.8
15124	9478	6218	<b>5948</b>	43.7	-270	-4.3	-7686	-56.4	11.4
709	196	91	<b>108</b>	0.8	17	18.7	-275	-71.8	1.2
17796	10196	6366	<b>6007</b>	44.2	-359	-5.6	-9228	-60.6	9.8
13685	10546	7609	<b>7393</b>	54.3	-216	-2.8	-5970	-44.7	24.6
2703	1816	1169	<b>1137</b>	8.4	-32	-2.7	-1332	-53.9	17.6
4512	2920	2019	<b>1953</b>	14.4	-66	-3.3	-1963	-50.1	14.3
3834	2609	1766	<b>1684</b>	12.4	-82	-4.6	-1744	-50.9	15.0
4862	3107	2095	<b>2030</b>	14.9	-65	-3.1	-2217	-52.2	15.5
5553	3573	2274	<b>2209</b>	16.2	-65	-2.9	-2921	-56.9	12.5
110	67	63	<b>53</b>	0.4	-10	-15.9	-35	-39.8	6.8
3143	1933	1339	<b>1266</b>	9.3	-73	-5.5	-1541	-54.9	9.6
1414	981	651	<b>612</b>	4.5	-39	-6.0	-765	-55.6	12.5
6081	3986	2725	<b>2632</b>	19.3	-93	-3.4	-2940	-52.8	13.8
6	3	2	<b>1</b>	0.0	-1	-50.0	-6	-85.7	3.4
51	33	26	<b>26</b>	0.2	-	-	-9	-25.7	3.3

Erläuterungen siehe Seiten 26-28.

<sup>1)</sup> Gliederung der Berufshauptgruppen nach Schweizer Berufsnomenklatur (CH-ISCO-19) bzw. nach Internationaler Standardklassifikation der Berufe (International Standard Classification of Occupations, ISCO).

**T8: Jugendarbeitslosigkeit (15-24 Jahre)**

Jahresdurchschn.		Dez.		Januar 2023								
2021	2022	2022		Bestände	Veränderung zum				ALQ VK <sup>1)</sup>	Veränderung in Prozentpunkten zum		
Bestände					Vormonat	Vorjahresmonat		Vor- monat		Vor- jahres- monat		
Anzahl	absolut	relativ (in %)		absolut	relativ (in %)							
13360	8953	8773	<b>Total</b>	<b>9039</b>	266	3.0	-1361	-13.1	<b>2.0</b>	A	-	-0.3
			<b>Nach Regionen:</b>									
8773	5518	5166	<b>Deutsche Schweiz</b>	<b>5405</b>	239	4.6	-1186	-18.0	<b>1.6</b>	A	0.1	-0.4
4587	3434	3607	<b>Westschweiz und Tessin</b>	<b>3634</b>	27	0.7	-175	-4.6	<b>3.2</b>	A	-	-0.2
			<b>Nach Geschlecht:</b>									
5546	3815	3484	<b>Frauen</b>	<b>3613</b>	129	3.7	-548	-13.2	<b>1.7</b>	A	0.1	-0.2
7814	5138	5289	<b>Männer</b>	<b>5426</b>	137	2.6	-813	-13.0	<b>2.3</b>	A	-	-0.4
			<b>Nach Nationalität:</b>									
8555	5592	5453	<b>Schweizer</b>	<b>5462</b>	9	0.2	-960	-14.9	<b>1.5</b>	A	-	-0.3
4805	3360	3320	<b>Ausländer</b>	<b>3577</b>	257	7.7	-401	-10.1	<b>3.8</b>	A	0.2	-0.5
			<b>Nach Alter:</b>									
2758	2073	1752	<b>15-19 Jahre</b>	<b>1764</b>	12	0.7	-346	-16.4	<b>1.3</b>	A	-	-0.2
10602	6880	7021	<b>20-24 Jahre</b>	<b>7275</b>	254	3.6	-1015	-12.2	<b>2.3</b>	A	0.1	-0.4
			<b>Nach bisheriger Dauer:</b>									
10073	7673	7928	<b>1-6 Monate</b>	<b>8077</b>	149	1.9	-644	-7.4	...		...	...
2578	1083	754	<b>7-12 Monate</b>	<b>854</b>	100	13.3	-442	-34.1	...		...	...
709	196	91	<b>&gt; 1 Jahr</b>	<b>108</b>	17	18.7	-275	-71.8	...		...	...
			<b>Nach ausgewählten Funktionen:</b>									
7993	5156	5230	<b>Fachfunktion</b>	<b>5276</b>	46	0.9	-931	-15.0	...		...	...
2834	1927	1963	<b>Hilfsfunktion</b>	<b>2186</b>	223	11.4	-149	-6.4	...		...	...
1556	1163	1066	<b>Lehrling</b>	<b>1087</b>	21	2.0	-140	-11.4	...		...	...
250	167	135	<b>Praktikant</b>	<b>129</b>	-6	-4.4	-60	-31.7	...		...	...
699	514	356	<b>Schüler, Student</b>	<b>337</b>	-19	-5.3	-75	-18.2	...		...	...

Erläuterungen siehe Seiten 26-28.

<sup>1)</sup> Variationskoeffizient: A=0.0-1.0%, B=1.1-2.0%, C=2.1-5.0%, D=5.1-10.0%, E=10.1-16.5%, F=16.6-25.0%, G>25%.

## T9: Gemeldete offene Stellen

Jahresdurchschn.		Dez. 2022		Januar 2023							
2021	2022			Bestände		Veränderung zum				Zu- und Abgänge	
				Vormonat		Vorjahresmonat					
Anzahl	Anteil (in %)	absolut		relativ (in %)	absolut	relativ (in %)	Zugänge 1)	Abgänge			
50834	65301	48473	<b>Total</b> <sup>2)</sup>	<b>51810</b>	100.0	3337	6.9	-6602	-11.3	44044	40707
...	...	62129	<b>Saisonbereinigt</b> <sup>3)</sup>	<b>57095</b>	...	-5034	-8.1	...	...	...	...
			<b>Nach Arbeitszeit:</b>								
42299	53027	39077	<b>Vollzeit</b>	<b>43267</b>	83.5	4190	10.7	-5295	-10.9	37323	33097
8536	12274	9396	<b>Teilzeit</b>	<b>8543</b>	16.5	-853	-9.1	-1307	-13.3	6721	7610
			<b>Nach Kantonen:</b>								
7952	10140	6434	<b>Zürich</b>	<b>7600</b>	14.7	1166	18.1	-1389	-15.5	7230	6076
4670	5281	3845	<b>Bern</b>	<b>4885</b>	9.4	1040	27.0	-164	-3.2	4815	3775
2939	3890	3140	<b>Luzern</b>	<b>3348</b>	6.5	208	6.6	-63	-1.8	2276	2068
217	293	145	<b>Uri</b>	<b>233</b>	0.4	88	60.7	21	9.9	180	92
642	1074	773	<b>Schwyz</b>	<b>1011</b>	2.0	238	30.8	215	27.0	734	496
			<b>Obwalden</b> <sup>4)</sup>	-	-	-	-	-	-	-	-
454	574	384	<b>Nidwalden</b>	<b>398</b>	0.8	14	3.6	67	20.2	330	319
250	329	243	<b>Glarus</b>	<b>243</b>	0.5	-	-	-85	-25.9	169	169
684	1012	957	<b>Zug</b>	<b>925</b>	1.8	-32	-3.3	65	7.6	767	799
986	870	764	<b>Freiburg</b>	<b>931</b>	1.8	167	21.9	-227	-19.6	946	779
1404	1883	1672	<b>Solothurn</b>	<b>1414</b>	2.7	-258	-15.4	-51	-3.5	1414	1672
1780	2176	1684	<b>Basel-Stadt</b>	<b>1956</b>	3.8	272	16.2	-13	-0.7	1466	1193
1497	2113	1545	<b>Basel-Landschaft</b>	<b>1475</b>	2.8	-70	-4.5	-391	-21.0	1344	1414
692	967	695	<b>Schaffhausen</b>	<b>842</b>	1.6	147	21.2	-51	-5.7	476	317
174	251	175	<b>Appenzell A.Rh.</b>	<b>148</b>	0.3	-27	-15.4	-70	-32.1	74	101
67	70	49	<b>Appenzell I.Rh.</b>	<b>72</b>	0.1	23	46.9	-38	-34.5	65	42
3908	5626	3697	<b>St. Gallen</b>	<b>3872</b>	7.5	175	4.7	-1316	-25.4	2989	2814
3979	5668	4415	<b>Graubünden</b>	<b>2972</b>	5.7	-1443	-32.7	-698	-19.0	1990	3433
4319	5485	4660	<b>Aargau</b>	<b>5037</b>	9.7	377	8.1	292	6.2	3200	2824
1773	2334	1684	<b>Thurgau</b>	<b>1813</b>	3.5	129	7.7	-591	-24.6	1763	1634
1459	1528	1005	<b>Tessin</b>	<b>1345</b>	2.6	340	33.8	-352	-20.7	1605	1265
4807	6283	4954	<b>Waadt</b>	<b>5226</b>	10.1	272	5.5	-608	-10.4	3729	3457
2372	2908	2124	<b>Wallis</b>	<b>2212</b>	4.3	88	4.1	-233	-9.5	1964	1876
2162	2647	1876	<b>Neuenburg</b>	<b>1933</b>	3.7	57	3.0	-685	-26.2	1697	1640
1050	1194	1037	<b>Genf</b>	<b>1332</b>	2.6	295	28.4	-82	-5.8	2368	2070
599	705	516	<b>Jura</b>	<b>587</b>	1.1	71	13.8	-155	-20.9	453	382

Erläuterungen siehe Seiten 26-28.

1) Alle Zugänge von offenen Stellen im Berichtsmonat, welche sofort oder zu einem späteren Zeitpunkt besetzt werden können.

2) Von den 51'810 Stellen unterliegen 33'442 der Meldepflicht.

3) Es wird das Saisonbereinigungsverfahren X-13 verwendet. Das Verfahren berechnet die Zeitreihe mit jedem zusätzlichen Wert neu, so dass die bereinigten Werte von einem Monat zum anderen variieren können. Diese Werte sind kursiv dargestellt. Der Zugang von 33'442 Stellen infolge der Einführung der Stellenmeldepflicht für bestimmte Berufsarten mit einer Arbeitslosenquote von mindestens 5% auf den 1. Januar 2020 ist im trend- und saisonbereinigten Stellentotal des Monats Januar 2023 berücksichtigt.

4) Neu erfasste offene Stellen für Obwalden werden seit Juli 2009 in Nidwalden erfasst und ausgewiesen.

## T10: Zeitreihe registrierte Arbeitslose

	Jan.	Feb.	März	April	Mai	Juni	Juli	Aug.	Sept.	Okt.	Nov.	Dez.	Ø
<b>2001</b>	72295	69766	65625	63032	61097	59176	60166	61079	62170	68298	77633	86027	<b>67197</b>
<b>2002</b>	93714	94472	92371	92025	90930	90705	92948	96362	101889	110197	120627	129809	<b>100504</b>
<b>2003</b>	138944	142023	141808	141624	140609	140485	141699	143672	146688	151259	156598	162835	<b>145687</b>
<b>2004</b>	168163	165979	160849	155061	148816	144103	143125	145923	146341	147911	152409	158416	<b>153091</b>
<b>2005</b>	162032	160451	155681	150671	145370	140661	139902	142359	142728	144066	146762	151764	<b>148537</b>
<b>2006</b>	154204	150099	143249	136360	129486	122837	121725	123074	121876	122765	124133	128580	<b>131532</b>
<b>2007</b>	131057	126395	117915	112829	106200	99781	99779	100757	99681	102039	104820	109012	<b>109189</b>
<b>2008</b>	111877	108457	103777	100880	95166	91477	92163	94039	95980	100471	107652	118762	<b>101725</b>
<b>2009</b>	128430	132402	134713	136709	135128	140253	145364	150831	154409	158138	163950	172740	<b>146089</b>
<b>2010</b>	175765	172999	166032	158570	151074	144473	142330	142879	140040	139365	141668	148636	<b>151986</b>
<b>2011</b>	148784	143325	134905	123448	114684	110378	109200	111687	111344	115178	121109	130662	<b>122892</b>
<b>2012</b>	134317	133154	126392	123158	118860	114868	116294	119823	120347	125536	132067	142309	<b>125594</b>
<b>2013</b>	148158	146001	138993	135851	131290	126498	128516	129956	131072	133443	139073	149437	<b>136524</b>
<b>2014</b>	153260	149259	142846	137087	130310	126632	127054	128434	129965	132397	136552	147369	<b>136764</b>
<b>2015</b>	150946	149921	145108	141131	136349	133256	133754	136983	138226	141269	148143	158629	<b>142810</b>
<b>2016</b>	163644	161417	155324	149540	144778	139127	139310	142858	142675	144531	149228	159372	<b>149317</b>
<b>2017</b>	164466	159809	152280	146327	139778	133603	133926	135578	133169	134800	137317	146654	<b>143142</b>
<b>2018</b>	149161	143930	130413	119781	109392	106579	106052	107893	106586	107315	110474	119661	<b>118103</b>
<b>2019</b>	123962	119473	112341	107298	101370	97222	97578	99552	99098	101684	106330	117277	<b>106932</b>
<b>2020</b>	121018	117822	135624	153413	155998	150289	148870	151111	148560	149118	153270	163545	<b>145720</b>
<b>2021</b>	169753	167953	157968	151279	142966	131821	128279	126355	120294	116733	116244	121728	<b>137614</b>
<b>2022</b>	122268	117970	109500	104391	98004	92511	91474	91372	89526	89636	91327	96941	<b>99577</b>
<b>2023</b>	100776												

Erläuterungen siehe Seiten 26-28.

## T11: Zeitreihe Arbeitslosenquote <sup>1)</sup>

	Jan.	Feb.	März	April	Mai	Juni	Juli	Aug.	Sept.	Okt.	Nov.	Dez.	Ø
<b>2001</b>	1.8	1.8	1.7	1.6	1.5	1.5	1.5	1.5	1.6	1.7	2.0	2.2	<b>1.7</b>
<b>2002</b>	2.4	2.4	2.3	2.3	2.3	2.3	2.4	2.4	2.6	2.8	3.1	3.3	<b>2.5</b>
<b>2003</b>	3.5	3.6	3.6	3.6	3.6	3.6	3.6	3.6	3.7	3.8	4.0	4.1	<b>3.7</b>
<b>2004</b>	4.3	4.2	4.1	3.9	3.8	3.7	3.6	3.7	3.7	3.7	3.9	4.0	<b>3.9</b>
<b>2005</b>	4.1	4.1	3.9	3.8	3.7	3.6	3.5	3.6	3.6	3.7	3.7	3.8	<b>3.8</b>
<b>2006</b>	3.9	3.8	3.6	3.5	3.3	3.1	3.1	3.1	3.1	3.1	3.1	3.3	<b>3.3</b>
<b>2007</b>	3.3	3.2	3.0	2.9	2.7	2.5	2.5	2.6	2.5	2.6	2.7	2.8	<b>2.8</b>
<b>2008</b>	2.8	2.7	2.6	2.6	2.4	2.3	2.3	2.4	2.4	2.5	2.7	3.0	<b>2.6</b>
<b>2009</b>	3.3	3.4	3.4	3.5	3.4	3.6	3.7	3.8	3.9	4.0	4.2	4.4	<b>3.7</b>
<b>2010</b>	4.1	4.0	3.8	3.7	3.5	3.3	3.3	3.3	3.2	3.2	3.3	3.4	<b>3.5</b>
<b>2011</b>	3.4	3.3	3.1	2.9	2.7	2.6	2.5	2.6	2.6	2.7	2.8	3.0	<b>2.8</b>
<b>2012</b>	3.1	3.1	2.9	2.8	2.7	2.7	2.7	2.8	2.8	2.9	3.1	3.3	<b>2.9</b>
<b>2013</b>	3.4	3.4	3.2	3.1	3.0	2.9	3.0	3.0	3.0	3.1	3.2	3.5	<b>3.2</b>
<b>2014</b>	3.4	3.3	3.2	3.1	2.9	2.8	2.8	2.9	2.9	2.9	3.0	3.3	<b>3.0</b>
<b>2015</b>	3.4	3.3	3.2	3.1	3.0	3.0	3.0	3.0	3.1	3.1	3.3	3.5	<b>3.2</b>
<b>2016</b>	3.6	3.6	3.5	3.3	3.2	3.1	3.1	3.2	3.2	3.2	3.3	3.5	<b>3.3</b>
<b>2017</b>	3.5	3.4	3.3	3.2	3.0	2.9	2.9	2.9	2.9	2.9	3.0	3.2	<b>3.1</b>
<b>2018</b>	3.2	3.1	2.8	2.6	2.4	2.3	2.3	2.3	2.3	2.3	2.4	2.6	<b>2.5</b>
<b>2019</b>	2.7	2.6	2.4	2.3	2.2	2.1	2.1	2.1	2.1	2.2	2.3	2.5	<b>2.3</b>
<b>2020</b>	2.6	2.6	3.0	3.3	3.4	3.3	3.2	3.3	3.2	3.2	3.3	3.6	<b>3.2</b>
<b>2021</b>	3.7	3.7	3.4	3.3	3.1	2.9	2.8	2.7	2.6	2.5	2.5	2.6	<b>3.0</b>
<b>2022</b>	2.7	2.6	2.4	2.3	2.1	2.0	2.0	2.0	1.9	1.9	2.0	2.1	<b>2.2</b>
<b>2023</b>	2.2												

Erläuterungen siehe Seiten 26-28.

<sup>1)</sup> Arbeitslosenquote definiert als Arbeitslosenzahl im Verhältnis zur Erwerbspersonenzahl (inkl. Diplomaten und internat. Funktionäre) gemäss Strukturerhebungsdaten des BFS. Seit 1. Januar 2020 gültige Erwerbspersonenbasis = 4'597'259 Personen (3-Jahres-Pooling der Strukturerhebungsdaten 2018-20). Von 2017 bis 2019: 4'636'100 Personen (3-Jahres-Pooling der Strukturerhebungsdaten 2015-17). Von 2014 bis 2016: 4'493'249 Personen (3-Jahres-Pooling der Strukturerhebungsdaten 2012-14). Von 2010 bis 2013: 4'322'899 Personen (Strukturerhebungsdaten des Jahres 2010). Von 2000 bis 2009: 3'946'988 Personen (Volkszählung VZ-2000).

**T12: Zeitreihe registrierte Stellensuchende**

	Jan.	Feb.	März	April	Mai	Juni	Juli	Aug.	Sept.	Okt.	Nov.	Dez.	Ø
<b>2001</b>	116770	114575	110115	105857	102990	100812	100534	100552	101302	108910	120808	129849	<b>109423</b>
<b>2002</b>	138443	140581	140468	140054	139202	139715	142271	145202	151503	161105	173500	183262	<b>149609</b>
<b>2003</b>	192586	197493	199702	200654	201123	201919	203712	205636	209495	215050	222282	228245	<b>206491</b>
<b>2004</b>	232197	231361	228212	222858	216377	212588	210740	212785	213733	215504	222102	227634	<b>220508</b>
<b>2005</b>	229624	228701	224525	219020	214024	210257	208300	210114	210888	212534	216859	220999	<b>220508</b>
<b>2006</b>	221825	218394	212486	204316	196638	189892	186936	186654	184880	186149	188641	192156	<b>197414</b>
<b>2007</b>	193176	188902	180298	173806	165843	158677	157068	156235	154395	157458	161214	164838	<b>167659</b>
<b>2008</b>	166414	163744	159031	154894	148527	144546	143798	143549	145937	151390	160144	171279	<b>154438</b>
<b>2009</b>	180287	186273	191992	194726	192516	198990	204137	208568	212902	217972	226116	234359	<b>204070</b>
<b>2010</b>	236317	235667	231497	223804	215264	209270	205604	204989	202774	202675	206715	211709	<b>204070</b>
<b>2011</b>	210916	205989	197837	181041	171169	165742	162530	164070	164448	169191	177681	185706	<b>179693</b>
<b>2012</b>	187417	187315	180912	176142	170776	166437	167222	170276	170867	178532	188311	196898	<b>178425</b>
<b>2013</b>	201776	200495	194224	190367	185012	179806	181398	181129	183741	188536	196522	205802	<b>190734</b>
<b>2014</b>	208777	205934	199911	192829	184436	180689	180822	179880	183113	187715	193892	203926	<b>191827</b>
<b>2015</b>	206138	206369	204266	199346	192798	191090	190939	192669	196042	200920	210886	220209	<b>200973</b>
<b>2016</b>	222751	222888	218187	210926	206239	201131	199347	201989	203568	207512	215215	223413	<b>211097</b>
<b>2017</b>	226861	223627	217248	208357	202419	196896	195223	195334	193624	198025	204141	212018	<b>206148</b>
<b>2018</b>	213125	208617	201119	194060	185467	179777	179857	179975	178499	183446	190212	197950	<b>191009</b>
<b>2019</b>	200125	197072	189467	183549	176128	170800	171280	169849	171423	176495	182427	192955	<b>181798</b>
<b>2020</b>	194233	190399	213897	231196	232982	233454	235762	237215	238145	241460	251139	260318	<b>230017</b>
<b>2021</b>	261499	259735	253939	246227	237367	226637	219183	214415	208282	203853	206349	209676	<b>228930</b>
<b>2022</b>	206867	201909	193595	183220	175456	168944	163315	161394	159399	160094	164496	167904	<b>175549</b>
<b>2023</b>	169516												

Erläuterungen siehe Seiten 26-28.

## T13: Abgerechnete Kurzarbeit

### Betriebe, betroffene Arbeitnehmer und ausgefallene Arbeitsstunden

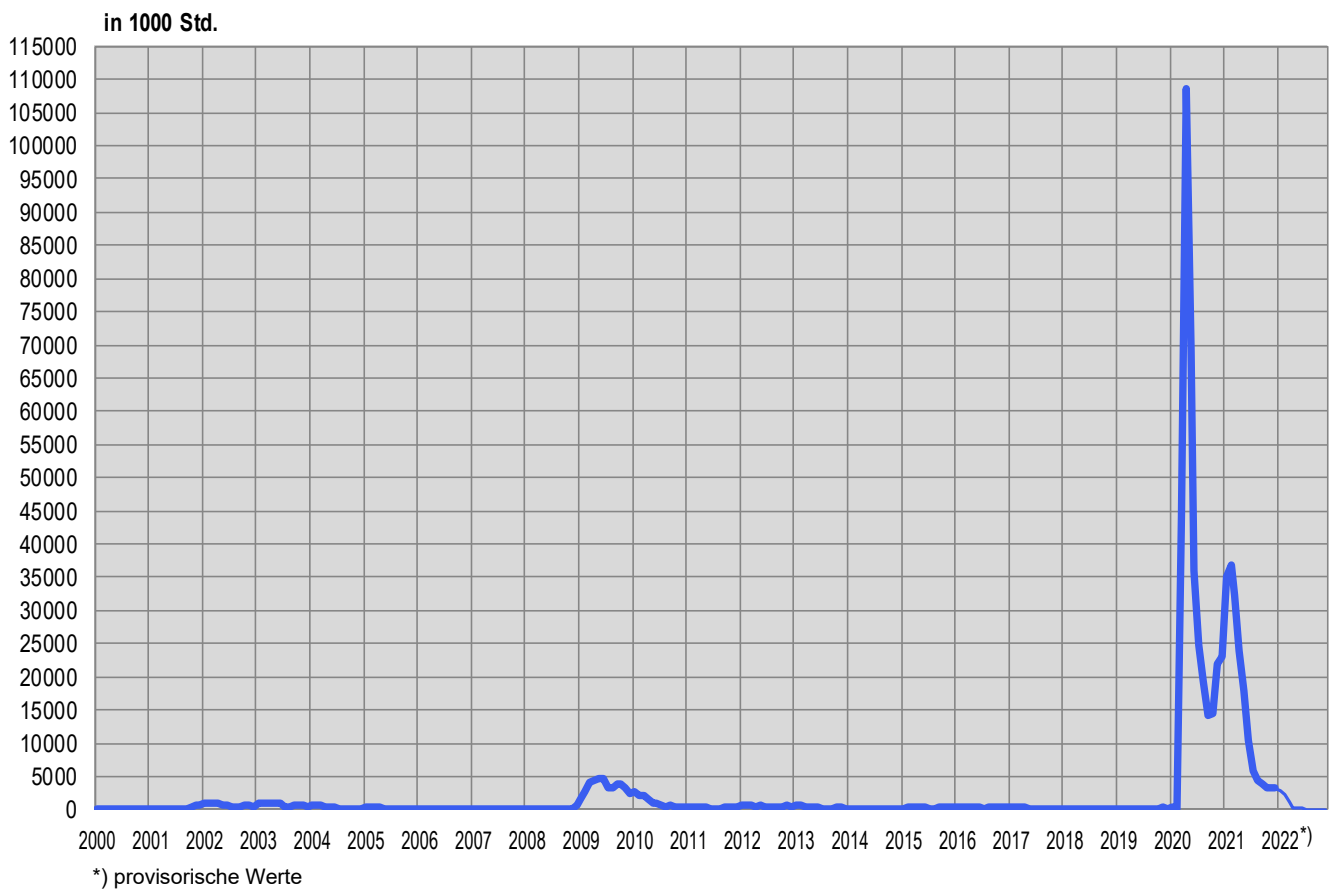
Merkmale	November 2022 *)	Veränderung gegenüber			
		Oktober 2022		November 2021	
		absolut	in %	absolut	in %
- Betriebe	<b>167</b>	-8	-4.6	-7217	-97.7
- betroffene Arbeitnehmer	<b>1536</b>	-358	-18.9	-43217	-96.6
- ausgefallene Arbeitsstunden	<b>83081</b>	-13247	-13.8	-2207202	-96.4

\*) *kursiv* = provisorische Werte.

(...) Veränderungen über 200% werden nicht publiziert.

Erläuterungen siehe Seiten 26-28.

## G8: Kurzarbeit, abgerechnete ausgefallene Arbeitsstunden





## T14: Aussteuerungen aus der Arbeitslosenversicherung

	Jan.	Feb.	März	April	Mai	Juni	Juli	Aug.	Sept.	Okt.	Nov.	Dez.	Ø
<b>2001</b>	1417	1182	1272	955	1206	1042	815	1271	1005	1111	1009	941	<b>1102</b>
<b>2002</b>	1485	1122	982	1243	1119	842	1123	1247	990	1417	1331	1610	<b>1209</b>
<b>2003</b>	1627	1384	1183	1656	1538	4395	2251	2188	2641	2732	2369	3331	<b>2275</b>
<b>2004</b>	3238	2688	3084	3117	2519	3191	3102	2963	3440	3416	2764	4111	<b>3136</b>
<b>2005</b>	2878	2939	3852	3123	2543	4583	2991	3275	2963	2499	3093	3309	<b>3171</b>
<b>2006</b>	2658	2964	2970	2187	2949	2547	2181	2985	2561	2426	2373	2030	<b>2569</b>
<b>2007</b>	3046	2286	2738	1905	2292	1971	2136	2303	1560	2093	1754	1592	<b>2140</b>
<b>2008</b>	2121	1719	1474	1894	1653	1192	1808	1715	1318	1736	1431	1851	<b>1659</b>
<b>2009</b>	1833	1488	1504	1828	1606	1428	2085	1666	2024	1914	1561	2451	<b>1782</b>
<b>2010</b>	2122	1603	2496	2166	1707	2390	2366	2573	2542	2106	3131	3143	<b>2362</b>
<b>2011</b>	2390	2487	15850	3063	3132	3406	2729	3180	2821	2306	2664	3026	<b>3921</b>
<b>2012</b>	2929	2540	2755	2402	2975	2946	2469	3021	2415	2573	2619	2592	<b>2686</b>
<b>2013</b>	3253	2714	2836	2551	3209	2925	3000	3037	2438	3021	2827	2868	<b>2890</b>
<b>2014</b>	3673	2771	2610	3219	3166	2946	3343	2677	3098	3045	2428	3501	<b>3040</b>
<b>2015</b>	3395	2851	3093	3070	2896	3716	3319	2811	3077	3088	2515	3871	<b>3142</b>
<b>2016</b>	3051	3029	3586	3162	3266	4042	3233	3509	3148	2654	3422	3709	<b>3318</b>
<b>2017</b>	3191	2973	3840	3212	3642	3721	2763	3847	3035	2478	3198	3447	<b>3279</b>
<b>2018</b>	3537	3019	3075	2513	3472	3261	3094	3144	2062	2991	2679	2310	<b>2930</b>
<b>2019</b>	3382	2516	2209	3125	2964	2157	3053	2665	2022	2573	2259	2798	<b>2644</b>
<b>2020</b>	2833	2266	-	-	-	2	-	482	1714	2233	2178	2109	<b>1151</b>
<b>2021</b>	3148	2179	16	16	44	2185	2461	1810	2827	2523	2838	2754	<b>1900</b>
<i>* 2022</i>	<i>2363</i>	<i>1929</i>	<i>2713</i>	<i>2315</i>	<i>2449</i>	<i>4352</i>	<i>2647</i>	<i>2269</i>	<i>2658</i>	<i>1814</i>	<i>6602</i>		

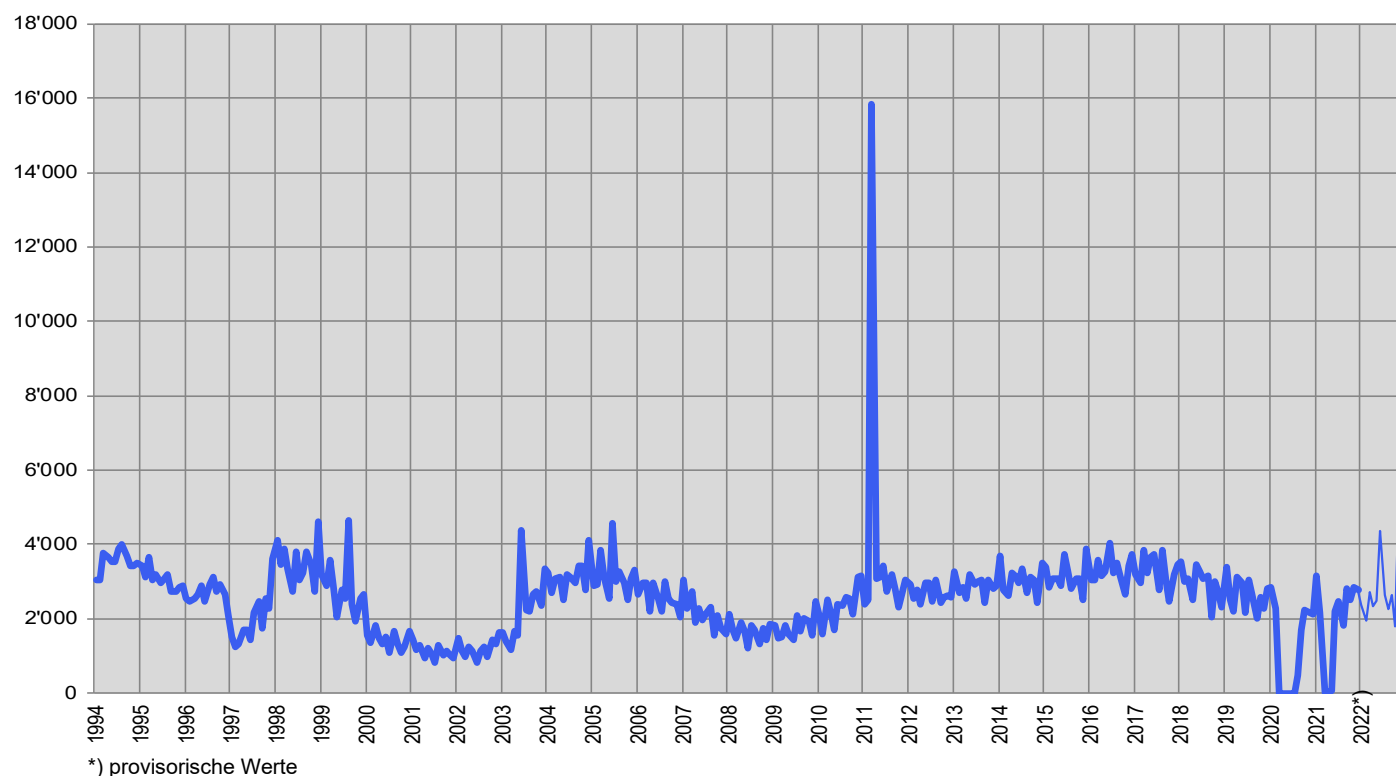
\* *kursiv* = provisorische Werte.

Erläuterungen siehe Seiten 26-28.

Von den im November ausgesteuerten Personen haben bis Ende Januar 1504 Personen oder 23% eine neue Stelle gefunden. 1232 Personen oder 19% sind weiterhin bei einem RAV registriert und bleiben damit als arbeitslos oder stellensuchend erfasst. Sie haben die Möglichkeit, weiterhin von den Dienstleistungen der RAV und den angebotenen arbeitsmarktlichen Massnahmen zu profitieren. 3866 Ausgesteuerte (59%) sind nicht mehr eingeschrieben (ein späterer Wiedereintritt in den Arbeitsmarkt oder der Rückzug davon sind daher nicht erfassbar).

Während der Geltungsdauer von Art. 8a Abs. 1 der Covid-19-Verordnung der Arbeitslosenversicherung (März 2020 bis Ende August 2020) konnten alle anspruchsberechtigten Personen maximal 120 zusätzliche Taggelder beziehen. Durch eine Anpassung des Covid-19-Gesetzes (Art. 17 Abs. 2 und 3) im März 2021 konnte jede versicherte Person, die am 1.3.2021 ihren Taggeldanspruch noch nicht ausgeschöpft hatte, für den Zeitraum vom 1.3.2021 bis zum 31.5.2021 maximal 66 zusätzliche Taggelder erhalten.

## G9: Aussteuerungen aus der Arbeitslosenversicherung



\*) provisorische Werte

### ERLÄUTERUNGEN

<b>Registrierte Arbeitslose</b>	Personen, welche bei einem Regionalen Arbeitsvermittlungszentrum gemeldet sind, keine Stelle haben und sofort vermittelbar sind. Dabei ist unerheblich, ob diese Personen eine Arbeitslosenentschädigung beziehen oder nicht. <b>Ganzarbeitslose</b> suchen eine Vollzeitstelle; <b>teilweise Arbeitslose</b> eine Teilzeitstelle.
<b>Registrierte Stellensuchende</b>	Alle arbeitslosen und nichtarbeitslosen Personen, welche beim Regionalen Arbeitsvermittlungszentrum gemeldet sind und eine Stelle suchen.
<b>Registrierte nicht-arbeitslose Stellensuchende</b>	Personen, die bei einem Regionalen Arbeitsvermittlungszentrum registriert, jedoch im Unterschied zu den Arbeitslosen entweder nicht sofort vermittelbar sind oder aber über eine Arbeit verfügen. Die registrierten nichtarbeitslosen Stellensuchenden entsprechen der Differenz zwischen dem Total der registrierten Stellensuchenden und den Arbeitslosen. Als Kategorien der registrierten nicht-arbeitslosen Stellensuchenden werden die Anzahl Personen in Programmen zur vorübergehenden Beschäftigung, in Umschulung oder Weiterbildung, im Zwischenverdienst sowie Übrige ausgewiesen.
<b>Programme zur vorübergehenden Beschäftigung (PvB)</b>	Von der Arbeitslosenversicherung finanzierte Programme mit dem Zweck, die berufliche Eingliederung bzw. Wiedereingliederung der Versicherten zu erleichtern. Sie ermöglichen den Teilnehmenden, ihre beruflichen Qualifikationen zu erhalten und neue Fähigkeiten zu fördern. Die vorübergehende Beschäftigung kann auch im Rahmen von Berufspraktika in Unternehmen und in der Verwaltung oder in Motivationssemestern für Schulabgänger erfolgen.
<b>Umschulung / Weiterbildung</b>	Umschulungs- und Weiterbildungsmaßnahmen (Kurse) bezwecken die rasche und wesentliche Verbesserung der Vermittlungsfähigkeit eines Versicherten auf dem Arbeitsmarkt. Die Massnahme kann auch als Ausbildungspraktikum bei einer Unternehmung oder im Rahmen einer Übungsfirma erfolgen. <b>Nichtarbeitslose in Umschulung/Weiterbildung sind gemäss Artikel 60 Absatz 4 des Arbeitslosenversicherungsgesetzes während der Dauer der Massnahme nicht vermittelbar.</b> Sie sind in der Tabelle 2c der Statistik der Nichtarbeitslosen ausgewiesen. <b>Arbeitslose in Umschulung/Weiterbildung müssen hingegen eine Ausbildung zu Gunsten einer neuen Arbeitsstelle sofort beenden.</b> Die Anzahl dieser Personen wird auf Seite 6 unten angezeigt.
<b>Zwischenverdienst</b>	Als Zwischenverdienst gilt jedes Einkommen aus selbständiger oder unselbständiger Erwerbstätigkeit, das ein Bezüger von Arbeitslosenentschädigung zur Vermeidung oder Verringerung der Arbeitslosigkeit in der Bezugsperiode erzielt.
<b>Übrige nichtarbeitslose Stellensuchende</b>	Dazu gehören Personen mit Einarbeitungszuschüssen, mit Pendler- und Wochenaufenthalter-beiträgen, mit Leistungen zur Förderung der selbständigen Erwerbstätigkeit sowie Personen, die wegen Krankheit, Militärdienst oder aus anderen Gründen nicht sofort vermittelbar sind, Personen während der Kündigungsfrist.
<b>Vermittlungsfähigkeit</b>	Der Arbeitslose ist vermittlungsfähig, wenn er bereit, in der Lage und berechtigt ist, eine zumutbare Arbeit anzunehmen.
<b>Bestände</b>	Anzahl am Stichtag. Als Stichtag gilt der letzte Tag des Monats.
<b>Zugänge / Abgänge</b>	Zugänge bezeichnen die Summe der Neuanmeldungen in den Erwerbsstatus ‚arbeitslos‘ plus die Mutationen von ‚nichtarbeitslos‘ auf ‚arbeitslos‘. Entsprechend setzen sich die Abgänge zusammen aus den Abmeldungen der Arbeitslosen und den Mutationen von ‚arbeitslos‘ auf ‚nichtarbeitslos‘. Zusätzlich sind auf Niveau Gesamtschweiz auch andere Flüsse mess- und ausweisbar (Zu- und Abgänge in den Aggregaten stellensuchend, nichtarbeitslos; Unteraggregate nichtarbeitslos; offene Stellen).
<b>Saisonbereinigung</b>	Methode, welche die Elimination der saisonalen Komponente einer Zeitreihe erlaubt. Es wird das Saisonbereinigungsverfahren X-13 verwendet. Das Verfahren berechnet die Zeitreihe mit jedem zusätzlichen Wert neu, so dass die bereinigten Werte von einem Monat zum anderen variieren können.
<b>Alter</b>	Differenz zwischen Stichtag (letzter Tag im Monat) und dem Geburtsdatum (Jahr und Monat) der betreffenden Person. Klassenbildung in Schritten von fünf Jahren.
<b>Jugendarbeitslosigkeit</b>	Arbeitslose im Alter von 15 - 24 Jahren.
<b>Bisherige Dauer</b>	Differenz in Tagen zwischen Stichtag und dem Anmeldedatum, abzüglich der Zeitspanne, in der die betroffene Person nicht als arbeitslos gilt (Programme zur vorübergehenden Beschäftigung, Zwischenverdienst etc.).
<b>Erwerbssituation</b>	<b>Vorher erwerbstätig:</b> Das Ende der beruflichen Aktivitäten liegt nicht weiter als 6 Monate vor der Anmeldung beim Regionalen Arbeitsvermittlungszentrum zurück.

**Erstmals auf Stellensuche:** soeben die Ausbildung beendet (Lernende sind unter *vorher erwerbstätig*).  
**Wiedereintritt ins Erwerbsleben:** nach einem Unterbruch der Erwerbstätigkeit von mindestens 6 Monaten.  
**Umschulung / Weiterbildung:** Vermittelbare Arbeitslose, die sich weiterbilden oder umschulen lassen.

<b>Arbeitslosenquote</b>	Zahl der registrierten Arbeitslosen am Stichtag (letzter Tag des Monats) geteilt durch die Zahl der Erwerbspersonen (seit 1. Jan. 2020: 4'597'259 Personen) gemäss 3-Jahres-Pooling 2018 bis 2020 der Strukturerhebungsdaten zum Erwerbsleben der Bevölkerung (erhoben durch das Bundesamt für Statistik), multipliziert mit 100.
<b>Erwerbspersonen</b>	<p>Erwerbstätige (ab einer Arbeitsstunde pro Woche) plus Erwerbslose unter der Wohnbevölkerung.</p> <p>Die Zahl der Erwerbspersonen fliesst über den Nenner in die Berechnung der Arbeitslosenquote ein und tangiert über deren Feingliederung (nach Regionen, Kantonen, Nationalität, Altersklassen, Geschlecht) diverse Tabellen in der Arbeitsmarktstatistik des SECO. Ausnahme: Die Arbeitslosenquoten zu den Wirtschaftszweigen und den Berufen wird nicht über die Zahl der Erwerbspersonen, sondern über die Zahl der Erwerbstätigen berechnet.</p> <p>Die Zahl der Erwerbspersonen wird seit 2010 im Rahmen von Strukturerhebungen zum Erwerbsleben der Bevölkerung durch das Bundesamt für Statistik als jährlich durchgeführte Stichprobe erhoben. Solche jährlich durchgeführte Strukturerhebungen können zu sogenannten Mehrjahres-Poolings zusammengefasst werden. Vorteil eines solchen Vorgehens ist eine breiter abgestützte Datenbasis im Erwerbspersonenbereich. Das SECO setzt für die Berechnung der Arbeitslosenquoten die Arbeitslosenzahlen ab 1. Jan. 2020 ins Verhältnis zu den Erwerbspersonenzahlen aus dem 3-Jahres-Pooling der Strukturerhebungsdaten 2018 bis 2020.</p> <p>Durch die Abstützung auf die Stichprobenmethode kann der Nenner der Arbeitslosenquote häufiger angepasst werden als unter der früheren Volkszählungsmethode (Vollerhebung alle 10 Jahre). Die vom SECO verwendeten Erwerbspersonenzahlen umfassen auch die Diplomaten und internationalen Funktionäre mit Wohnsitz in der Schweiz.</p> <p>(Bis 31.12.1999 wurden der Berechnung der Arbeitslosenquote die Erwerbspersonen ab 6 Arbeitsstunden pro Woche zugrunde gelegt. Diese Basis ist nicht mehr verfügbar).</p>
<b>Variationskoeffizient der Erwerbspersonen</b>	<p>Der Variationskoeffizient (VK) ist ein relatives Streuungsmass zur Beschreibung der Genauigkeit eines Schätzwertes. Der Variationskoeffizient errechnet sich aus der Standardabweichung einer Stichprobenverteilung dividiert durch den Mittelwert dieser Verteilung, multipliziert mit 100. (Der Variationskoeffizient beschreibt damit die relative Standardabweichung einer Stichprobenverteilung und ermöglicht damit, bei Verteilungen mit unterschiedlichen Mittelwerten die Variabilität der Messwerte miteinander zu vergleichen).</p> <p>Mit dem Variationskoeffizienten kennzeichnet das SECO bei den Arbeitslosenquoten die Genauigkeit der Erwerbspersonenzahl (des Nenners der Arbeitslosenquote) mit Buchstaben: A bedeutet eine mögliche Abweichung der Erwerbspersonenzahl vom wahren Wert um 0.0 bis 1.0 %, B um 1.1 bis 2 %, C um 2.1 bis 5 %, D um 5.1 bis 10 %. Arbeitslosenquoten, die auf Erwerbspersonen mit einem Variationskoeffizient von über 10 % beruhen, werden nicht veröffentlicht.</p>
<b>Wirtschaftszweige</b>	Systematik gemäss NOGA 2008 (NOmenclature Générale des Activités économiques).
<b>Berufsgruppen</b>	Systematik gemäss Schweizer Berufsnomenklatur CH-ISCO-19. Zuordnung nach zuletzt ausgeübter Tätigkeit.
<b>Ausgeübte Funktion</b>	<p><b>Selbständig:</b> Inhaber einer Einzelunternehmung oder unbeschränkt haftender Gesellschafter einer Kollektiv- oder Kommanditgesellschaft.</p> <p><b>Kaderfunktion:</b> mit Leitungs-, Koordinations- und Kontrollaufgaben beauftragt.</p> <p><b>Fachfunktion:</b> mit Aufgaben von erheblicher Schwierigkeit betraut, die unter eigener Verantwortung ausgeführt werden.</p> <p><b>Hilfsfunktion:</b> Ausführung von einfachen Arbeiten, welche keine besondere berufliche Ausbildung erfordern.</p> <p><b>Lernende:</b> Abschluss bzw. Abbruch der Lehre oder einer gleichwertigen Ausbildung.</p> <p><b>Praktikant:</b> Schul- oder Hochschulabgänger/in mit kurzer (i.d.R. 3-6 Monate), praktischer Erfahrung in einem Beruf.</p> <p><b>Schüler / Student:</b> Abschluss bzw. Abbruch einer Ausbildung an einer Schule.</p> <p><b>Heimarbeit:</b> Tätigkeit in der eigenen Wohnung im Auftrag eines Betriebes.</p>
<b>Langzeitarbeitslose</b>	Personen, die seit über einem Jahr arbeitslos sind.
<b>Gemeldete offene Stellen</b>	Die offenen Stellen werden den Regionalen Arbeitsvermittlungszentren, welche die entsprechenden Register bewirtschaften, freiwillig gemeldet. Seit Juni 2009 wird eine gemeldete offene Stelle nach Ablauf des Gültigkeitsdatums nicht mehr automatisch abgemeldet. Neu hat der zuständige Personalberater im RAV nach Ablauf des Gültigkeitsdatums einen zusätzlichen Monat Zeit, die offene Stelle entweder definitiv abzumelden oder das „Datum gültig bis“ zu verlängern, wodurch die offene Stelle weiterhin im Bestand verbleibt.

<b>Arbeitszeit</b>	<b>Vollzeit:</b> 90% oder mehr der betriebsüblichen Arbeitszeit. <b>Teilzeit:</b> weniger als 90% der betriebsüblichen Arbeitszeit.
<b>Missing Values</b>	Aufgrund fehlender Werte aggregiert sich nicht in allen Tabellen die Summe der Einzelwerte auf das ausgewiesene Total.
...	Zahl nicht bekannt, gegenstandslos oder aus statistischen Gründen nicht aufgeführt.
-	Wert genau Null.
<b>Definition der Aussteuerung</b>	<p>Bei den Ausgesteuerten handelt es sich um Personen, die entweder ihren Höchstanspruch auf Taggelder ausgeschöpft haben, oder deren Anspruch auf Arbeitslosentaggelder nach Ablauf der zweijährigen Rahmenfrist erloschen ist, und die anschliessend keine neue Rahmenfrist eröffnen können. Die Aussteuerung erfolgt in dem Monat, in dem das letzte Taggeld bezogen worden ist.</p> <p>Der Höchstanspruch hängt von der Beitragszeit und dem Alter ab. Seit dem 1. April 2011 gilt die folgende Regelung:</p> <ul style="list-style-type: none"><li>- Personen, welche in den 2 Jahren vor der Arbeitslosigkeit während mindestens 12, aber weniger als 18 Monaten Arbeitslosenversicherungsprämien bezahlt haben, können maximal 260 Taggelder beziehen.</li><li>- Personen mit einer Beitragszeit ab 18 Monaten haben Anspruch auf 400 Taggelder.</li><li>- 520 Taggelder beträgt der Höchstanspruch von Personen mit einer Beitragsdauer von mindestens 22 Monaten, die entweder älter als 55 Jahre sind, oder die eine Invaliditäts-Rente beziehen, welche einem Invaliditätsgrad von mindestens 40 % entspricht.</li><li>- Anspruch auf maximal 200 Taggelder haben Personen bis 25 Jahren und ohne Unterhaltspflichten, welche eine Beitragsdauer von mindestens 12 Monaten aufweisen.</li><li>- Wer von der Beitragszeit befreit ist, kann maximal 90 Taggelder beanspruchen.</li><li>- Personen, deren Rahmenfrist innerhalb der letzten vier Jahre vor der Erreichung des ordentlichen AHV-Rentenalters beginnt, können zusätzlich 120 Taggelder beziehen.</li></ul> <p>Vom 1. Juli 2003 bis zum 31.3.2011 galten die folgenden Höchstansprüche:</p> <ul style="list-style-type: none"><li>- Anspruch auf 400 Taggelder hatten Personen mit einer Beitragszeit von mindestens 12 Monaten.</li><li>- Wer eine Beitragszeit von 18 Monaten aufwies und entweder älter als 55 Jahre war oder eine Rente der Invaliden- oder Unfallversicherung bezog, hatte Anspruch auf 520 Taggelder.</li><li>- Personen, deren Rahmenfrist innerhalb der letzten vier Jahre vor der Erreichung des ordentlichen AHV-Rentenalters begann, konnten zusätzlich 120 Taggelder beziehen.</li><li>- Wer von der Beitragszeit befreit war, hatte auf maximal 260 Taggelder Anspruch.</li><li>- Personen mit Anspruch auf 400 Taggelder konnten zusätzliche 120 Taggelder beziehen, wenn sie in Kantonen/Regionen wohnten, die während mindestens 6 Monaten eine Arbeitslosenquote von mehr als 5% aufwiesen. Die betroffenen Kantone mussten sich mit 20% an den zusätzlichen Kosten beteiligen.</li></ul> <p>Zwischen Januar 1997 und Juni 2003 genügten 6 Monaten Beitragszeit in den 2 Jahren vor der Arbeitslosigkeit, um eine 2-jährige Rahmenfrist zu eröffnen. Der Höchstanspruch betrug für die meisten Personen 520 Taggelder.</p> <p>Bis Ende des Jahres 1996 hing das Maximum der ausbezahlten Taggelder von der Beitragszeit ab. 6 Monate Beitragszeit gaben Anrecht auf 170 Taggelder, 12 Monate auf 250 Taggelder und 18 Monate auf 400 Taggelder.</p> <p>Aus praktischen Gründen, die mit den Auszahlungen im Zusammenhang stehen, sind die Daten der Arbeitslosenkassen zur Zahl der Aussteuerungen erst nach einer Frist von zwei Monaten verfügbar.</p>
<b>Abgerechnete Kurzarbeit</b>	<p>Unter Kurzarbeit versteht man eine vorübergehende Kürzung der Arbeitszeit oder eine vollständige temporäre Betriebseinstellung mit in der Regel entsprechender Lohnkürzung, wobei das Arbeitsverhältnis weiter dauert. Ebenfalls als solche berücksichtigt werden Arbeitsausfälle als Folge behördlicher Massnahmen oder anderer nicht vom Arbeitgeber zu vertretender Umstände. Im Einzelfall kann auch eine einzelne Betriebsabteilung einem Betrieb gleichgestellt werden. Die Einführung von Kurzarbeit in einem Betrieb soll vorübergehende Beschäftigungseinbrüche ausgleichen und die Arbeitsplätze erhalten. Die Kurzarbeitsentschädigung bietet somit den Unternehmern eine Alternative zu Entlassungen.</p> <p>Statistisch erfasst wird die von den Kassen abgerechnete und ausbezahlte Kurzarbeit. Aus praktischen Gründen, die mit den Auszahlungen im Zusammenhang stehen, sind die Daten der Arbeitslosenkassen zur abgerechneten Kurzarbeit erst nach einer Frist von zwei Monaten verfügbar.</p>