



Schweizerische Eidgenossenschaft
Confédération suisse
Confederazione Svizzera
Confederaziun svizra

Département fédéral de l'économie,
de la formation et de la recherche DEFR
Secrétariat d'Etat à l'économie SECO

La situation sur le marché du travail

en février 2019

7 mars 2019

Publication:

Schweizerische Eidgenossenschaft
Confédération suisse
Confederazione Svizzera
Confederaziun svizra

Secrétariat d'Etat à l'économie SECO
Direction du travail
Holzikofenweg 36
CH-3003 Berne
Tél. ++41 58 462 56 56
Fax ++41 58 462 56 00
www.seco.admin.ch
Courriel: info@seco.admin.ch

Périodicité:

„La situation sur le marché du travail“
paraît chaque mois en français, en allemand et en italien

ABONNEMENTS:

Secrétariat d'Etat à l'économie SECO
Direction du travail
Statistiques et analyses du marché du travail
Holzikofenweg 36
CH-3003 Berne

Tél. ++41 58 480 62 73 / ++41 58 480 62 70

PRIX DE L'ABONNEMENT:

Suisse: Fr. 60.-- par an
étranger: Fr. 84.-- par an

Internet:

www.seco.admin.ch
www.travail.swiss
www.amstat.ch (Statistiques et analyses du marché du travail)



TABLE DES MATIERES

BREF APERCU

Aperçu des chiffres	5
---------------------	---

TABLEAUX ET GRAPHIQUES

T1a: Chômeurs inscrits	6
T1b: Taux de chômage	7
G1: Chômeurs inscrits, selon le sexe, la nationalité et la durée	7
T2a: Chômeurs inscrits selon les cantons	8
T2b: Taux de chômage selon les cantons	9
T2c: Demandeurs d'emploi inscrits selon les cantons	10
G2: Part des demandeurs d'emploi inscrits non-chômeurs	12
G3: Demandeurs d'emploi et chômeurs inscrits	13
G4: Part des chômeurs de longue durée au total des chômeurs	13
G5: Taux de chômage par canton	14
G6: Taux de chômage par canton	14
T3: Chômeurs inscrits selon les branches économiques	15
T4: Chômeurs inscrits selon les groupes de professions	16
T5: Chômeurs inscrits selon les classes d'âge	17
T6: Chômeurs inscrits selon la dernière fonction exercée	18
G7: Chômeurs inscrits selon la dernière fonction exercée	18
T7: Chômeurs de longue durée	19
T8: Chômage des jeunes (15-24 ans)	20
T9: Places vacantes annoncées	21
T10: Série chronologique chômeurs inscrits	22
T11: Série chronologique taux de chômage	22
T12: Série chronologique demandeurs d'emploi inscrits	23
T13: Réductions de l'horaire de travail décomptées	24
G8: Réduction de l'horaire de travail, heures de travail perdues décomptées	24
T14: Arrivées en fin de droits	25
G9: Arrivées en fin de droits	25

EXPLICATIONS	26
--------------	----

Les chômeurs inscrits en février 2019

Selon les relevés du Secrétariat d'Etat à l'économie (SECO), à fin février 2019, 119'473 personnes étaient inscrites au chômage auprès des offices régionaux de placement (ORP), soit 4'489 de moins que le mois précédent. Le taux de chômage a diminué, passant de 2,8% en janvier 2019 à 2,7% pendant le mois sous revue. Le chômage a diminué de 24'457 personnes (-17,0%) par rapport au mois correspondant de l'année précédente.

Le chômage des jeunes en février 2019

Le chômage des jeunes (de 15 à 24 ans) a diminué de 684 personnes (-5,1%), passant à 12'779. Par rapport au même mois de l'année précédente, il a diminué de 3'012 personnes (-19,1%).

Chômeurs de 50 ans et plus en février 2019

Le nombre des chômeurs de 50 ans et plus a diminué de 926 personnes (-2,7%) pour s'établir à 33'377 personnes. Par rapport au même mois de l'année précédente, cela correspond à une diminution de 5'745 personnes (-14,7%).

Demandeurs d'emploi en février 2019

L'ensemble des demandeurs d'emploi inscrits se chiffre à 197'072 personnes, soit 3'053 de moins que le mois précédent et 11'545 (-5,5%) de moins qu'au même mois de l'année précédente.

Places vacantes annoncées en février 2019

Le 1^{er} juillet 2018, l'obligation d'annoncer les postes vacants pour les genres de professions dont le taux de chômage national atteint au moins 8% a été introduite dans toute la Suisse. Il a augmenté de 5'174 en février, passant à 36'766. Parmi ces 36'766 places, 23'066 étaient soumises à l'obligation d'annonce.

Réductions de l'horaire de travail décomptées en décembre 2018

En décembre 2018, les réductions de l'horaire de travail (chômage partiel) ont touché 842 personnes, soit 64 de moins (-7,1%) que le mois précédent. Le nombre d'entreprises ayant eu recours à de telles mesures a diminué de 3 unités (-4,9%), passant à 58, celui des heures de travail perdues de 10'697 unités (-20,2%), pour s'établir à 42'294 heures. L'année précédente à la même époque (décembre 2017), le chômage partiel avait sévi dans 122 entreprises, touchant 1'359 personnes et entraînant la perte de 81'317 heures de travail.

Personnes arrivées en fin de droits en décembre 2018

Selon les données provisoires fournies par les caisses de chômage, 2'300 personnes ont épuisé leurs droits aux prestations de l'assurance-chômage dans le courant du mois de décembre 2018.

Aperçu des chiffres

CHÔMAGE	Février 2019	Janvier 2019	Février 2018	Variation par rapport			
				au mois préc. absolue en %		à l'année préc. absolue en %	
- Chômeurs inscrits	119'473	123'962	143'930	-4'489	-3.6	-24'457	-17.0
- Taux de chômage	2.7%	2.8%	3.2%	...	-0.1 *)	...	-0.5 *)
- Jeunes chômeurs **)	12'779	13'463	15'791	-684	-5.1	-3'012	-19.1
- Taux de chômage des jeunes	2.3%	2.4%	2.9%	...	-0.1 *)	...	-0.6 *)
- Chômeurs 50 ans et plus	33'377	34'303	39'122	-926	-2.7	-5'745	-14.7
- Taux de chômage des 50 ans et plus	2.5%	2.6%	2.9%	...	-0.1 *)	...	-0.4 *)
- Chômeurs de longue durée	15'606	16'116	21'724	-510	-3.2	-6'118	-28.2
- Demandeurs d'emploi	197'072	200'125	208'617	-3'053	-1.5	-11'545	-5.5
PLACES VACANTES ANNONCÉES	36'766	31'592	13'122	5'174	16.4	23'644	180.2

*) en points de pourcentage

**) 15 à 24 ans

Depuis 1991, la Suisse possède parallèlement aux statistiques du SECO sur le chômage, d'autres statistiques portant sur la population sans activité lucrative: l'Enquête suisse sur la population active (ESPA) de l'Office fédéral de la statistique (OFS). Basées sur les directives du Bureau international du travail (BIT/ILO/IAA) et d'EUROSTAT, ces dernières sont utilisées pour les comparaisons internationales. Les méthodes de récolte des données des deux statistiques sont différentes. Contrairement au SECO (recensement mensuel exhaustif des chômeurs inscrits auprès des ORP), l'OFS s'appuie sur des récoltes d'échantillons effectuées chaque trimestre via des interviews par téléphone et des extrapolations. Si chacune de ces deux méthodes de récolte mène à des résultats différents, les conclusions issues des deux statistiques se complètent.

T1a: Chômeurs inscrits

Moyenne annuelle		Janvier 2019		Février 2019							
2017	2018			Effectifs	Variation par rapport				Flux		
		au mois précédent			au mois de l'année précédente		Entrées	Sorties			
Effectifs		Nombre		Part (en %)	absolue	relative (en %)			absolue	relative (en %)	
143142	118103	123962	Total	119473	100.0	-4489	-3.6	-24457	-17.0	28126	32615
...	...	<i>107628</i>	Désaisonnalisé ¹⁾	106598	...	-1030	-1.0
			Selon la région:								
89505	71993	73917	Suisse alémanique	71880	60.2	-2037	-2.8	-16558	-18.7	17706	19730
53637	46110	50045	Suisse romande et Tessin	47593	39.8	-2452	-4.9	-7899	-14.2	10420	12885
			Selon le sexe:								
63077	52714	50900	Femmes	49761	41.7	-1139	-2.2	-11538	-18.8	12109	13249
80065	65389	73062	Hommes	69712	58.3	-3350	-4.6	-12919	-15.6	16017	19366
			Selon la nationalité:								
76734	63339	62808	Suisses	61006	51.1	-1802	-2.9	-13754	-18.4	14389	16206
66409	54764	61154	Etrangers	58467	48.9	-2687	-4.4	-10703	-15.5	13737	16409
			Selon l'âge:								
17001	13227	13463	15-24 ans	12779	10.7	-684	-5.1	-3012	-19.1	4370	4857
88318	71825	76196	25-49 ans	73317	61.4	-2879	-3.8	-15700	-17.6	17458	20326
37823	33051	34303	50 ans et plus	33377	27.9	-926	-2.7	-5745	-14.7	6298	7432
			Selon le temps de travail:								
123840	97909	104473	Plein temps	100268	83.9	-4205	-4.0	-23877	-19.2	23826	27917
19302	20194	19489	Temps partiel	19205	16.1	-284	-1.5	-580	-2.9	4300	4698
			Selon la durée écoulée:								
85826	72872	83866	1-6 mois	80169	67.1	-3697	-4.4	-10509	-11.6
33978	27288	23980	7-12 mois	23698	19.8	-282	-1.2	-7830	-24.8
23339	17943	16116	> 1 année	15606	13.1	-510	-3.2	-6118	-28.2
			Selon la situation:								
138840	112650	117506	Auparavant actif	112911	94.5	-4595	-3.9	-26967	-19.3
2675	2954	3178	Premier emploi	3177	2.7	-1	-0.0	726	29.6
1628	2499	3278	Reprise d'emploi	3385	2.8	107	3.3	1784	111.4

L'explication des termes se trouve en pages 26 à 28.

¹⁾ Méthode permettant d'éliminer la composante saisonnière d'une série chronologique. Le procédé X-12 utilisé ici recalcule toute la série pour chaque nouvelle donnée, d'où les fluctuations possibles des valeurs corrigées d'un mois à l'autre. Ces valeurs apparaissent en italique.

10743 des 119473 personnes au chômage ont participé à une mesure de reconversion ou de perfectionnement.

T1b: Taux de chômage

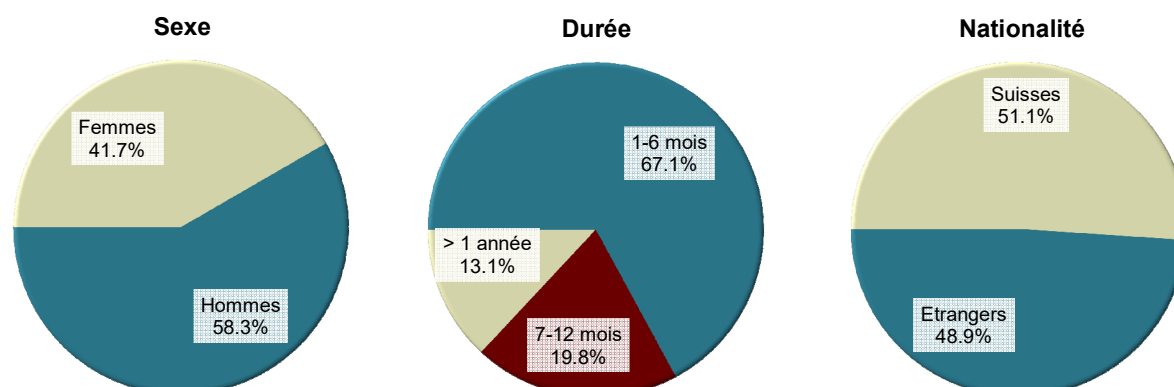
Moyenne annuelle		Janvier 2019		Février 2019		
2017	2018			Taux	CV ¹⁾	Variation en points de % par rapport
Taux					au mois précédent	au mois de l'année préc.
3.2	2.6	2.8	Total	2.7 A	-0.1	-0.5
...	...	2.4	Désaisonnalisé ²⁾	2.4 A	-	...
			Selon la région:			
2.8	2.2	2.3	Suisse alémanique	2.2 A	-0.1	-0.5
4.2	3.6	4.0	Suisse romande et Tessin	3.8 A	-0.2	-0.6
			Selon le sexe:			
3.1	2.6	2.5	Femmes	2.4 A	-0.1	-0.6
3.3	2.7	3.0	Hommes	2.9 A	-0.1	-0.5
			Selon la nationalité:			
2.3	1.9	1.9	Suisses	1.8 A	-0.1	-0.4
5.7	4.7	5.3	Etrangers	5.1 A	-0.2	-0.9
			Selon l'âge:			
3.1	2.4	2.4	15-24 ans	2.3 A	-0.1	-0.6
3.4	2.8	2.9	25-49 ans	2.8 A	-0.1	-0.6
2.8	2.5	2.6	50 ans et plus	2.5 A	-0.1	-0.4

L'explication des termes se trouve en pages 26 à 28.

¹⁾ Coefficient de variation (CV): A=0.0-1.0%, B=1.1-2.0%, C=2.1-5.0%, D=5.1-10.0%, E=10.1-16.5%, F=16.6-25.0%, G>25%.

²⁾ Méthode permettant d'éliminer la composante saisonnière d'une série chronologique. Le procédé X-12 utilisé ici recalcule toute la série pour chaque nouvelle donnée, d'où les fluctuations possibles des valeurs corrigées d'un mois à l'autre. Ces valeurs apparaissent en italique.

G1: Chômeurs inscrits, selon le sexe, la nationalité et la durée février 2019



T2a: Chômeurs inscrits selon les cantons

Moyenne annuelle		Janvier 2019		Février 2019							
2017	2018			Effectifs	Variation par rapport				Flux		
Effectifs		au mois précédent			au mois de l'année précédente		Entrées	Sorties			
Nombre	Part (en %)			absolue	relative (en %)	absolue			relative (en %)		
143142	118103	123962	Total	119473	100.0	-4489	-3.6	-24457	-17.0	28126	32615
29111	21793	20648	Zurich	20153	16.9	-495	-2.4	-8368	-29.3	4743	5236
14566	10764	11814	Berne	11548	9.7	-266	-2.3	-1785	-13.4	2548	2812
4229	3983	4315	Lucerne	4240	3.5	-75	-1.7	-387	-8.4	1068	1146
195	152	251	Uri	260	0.2	9	3.6	67	34.7	95	83
1566	1215	1215	Schwytz	1174	1.0	-41	-3.4	-377	-24.3	362	397
188	150	189	Obwald	183	0.2	-6	-3.2	3	1.7	64	71
271	242	273	Nidwald	229	0.2	-44	-16.1	-82	-26.4	51	95
477	379	398	Glaris	348	0.3	-50	-12.6	-58	-14.3	93	142
1644	1486	1518	Zoug	1522	1.3	4	0.3	-53	-3.4	371	360
4549	4455	5078	Fribourg	4799	4.0	-279	-5.5	-266	-5.3	1231	1511
4123	3349	3218	Soleure	3133	2.6	-85	-2.6	-919	-22.7	927	1013
3726	3362	3562	Bâle-Ville	3382	2.8	-180	-5.1	-271	-7.4	732	906
4305	3362	3081	Bâle-Campagne	3056	2.6	-25	-0.8	-1333	-30.4	769	811
1402	1367	1518	Schaffhouse	1472	1.2	-46	-3.0	-11	-0.7	300	347
542	461	536	Appenzell Rh.-Ext.	502	0.4	-34	-6.3	-1	-0.2	118	153
85	88	109	Appenzell Rh.-Int.	109	0.1	-	-	-8	-6.8	24	23
6554	5532	5869	Saint-Gall	5701	4.8	-168	-2.9	-637	-10.1	1437	1605
1675	1476	1660	Grisons	1424	1.2	-236	-14.2	-229	-13.9	382	619
11462	9735	10355	Argovie	10105	8.5	-250	-2.4	-1769	-14.9	2677	2916
3385	3097	3388	Thurgovie	3339	2.8	-49	-1.4	-340	-9.2	945	995
5667	4953	5875	Tessin	5583	4.7	-292	-5.0	-656	-10.5	1115	1412
17942	15081	16203	Vaud	15604	13.1	-599	-3.7	-2618	-14.4	3822	4429
6230	5388	7070	Valais	6124	5.1	-946	-13.4	-949	-13.4	1381	2329
5173	4233	3940	Neuchâtel	3794	3.2	-146	-3.7	-1313	-25.7	724	871
12383	10633	10518	Genève	10383	8.7	-135	-1.3	-1800	-14.8	1891	2019
1693	1366	1361	Jura	1306	1.1	-55	-4.0	-297	-18.5	256	314

L'explication des termes se trouve en pages 26 à 28.

T2b: Taux de chômage selon les cantons

Moyenne annuelle		Janvier 2019		Février 2019		
2017	2018			Taux	CV ¹⁾	Variation en points de % par rapport
Taux		au mois précédent				
3.2	2.6	2.8		Total	2.7 A	-0.1
3.5	2.7	2.5	Zurich	2.5 A	-	-1.0
2.6	1.9	2.1	Berne	2.1 A	-	-0.3
1.9	1.8	1.9	Lucerne	1.9 A	-	-0.2
1.0	0.8	1.3	Uri	1.3 C	-	0.3
1.8	1.4	1.4	Schwytz	1.3 A	-0.1	-0.5
0.9	0.7	0.9	Obwald	0.9 B	-	-
1.1	1.0	1.1	Nidwald	0.9 B	-0.2	-0.4
2.1	1.7	1.8	Glaris	1.5 B	-0.3	-0.3
2.4	2.2	2.2	Zoug	2.2 B	-	-0.1
2.8	2.7	3.1	Fribourg	2.9 A	-0.2	-0.2
2.8	2.3	2.2	Soleure	2.1 A	-0.1	-0.7
3.8	3.4	3.6	Bâle-Ville	3.4 A	-0.2	-0.3
2.9	2.3	2.1	Bâle-Campagne	2.1 A	-	-0.9
3.2	3.1	3.5	Schaffhouse	3.4 B	-0.1	-
1.8	1.5	1.8	Appenzell Rh.-Ext.	1.6 B	-0.2	-
0.9	1.0	1.2	Appenzell Rh.-Int.	1.2 C	-	-0.1
2.4	2.0	2.1	Saint-Gall	2.1 A	-	-0.2
1.5	1.3	1.5	Grisons	1.3 A	-0.2	-0.2
3.1	2.7	2.8	Argovie	2.8 A	-	-0.5
2.3	2.1	2.3	Thurgovie	2.2 A	-0.1	-0.3
3.4	3.0	3.5	Tessin	3.3 A	-0.2	-0.4
4.5	3.8	4.1	Vaud	3.9 A	-0.2	-0.7
3.6	3.1	4.1	Valais	3.5 A	-0.6	-0.6
5.6	4.6	4.3	Neuchâtel	4.1 A	-0.2	-1.4
5.3	4.5	4.5	Genève	4.4 A	-0.1	-0.8
4.6	3.7	3.7	Jura	3.6 B	-0.1	-0.8

L'explication des termes se trouve en pages 26 à 28.

¹⁾ Coefficient de variation (CV): A=0.0-1.0%, B=1.1-2.0%, C=2.1-5.0%, D=5.1-10.0%, E=10.1-16.5%, F=16.6-25.0%, G>25%.

Si l'on ne tenait pas compte de l'influence de l'aide aux chômeurs et de l'aide sociale versées par les cantons, le taux de chômage des cantons suivants serait plus bas (pp = point de pourcentage):

VD (-0.5 pp), SH (-0.1 pp), GE (-0.1 pp).

T2c: Demandeurs d'emploi inscrits selon les cantons

Moyenne annuelle		Janvier 2019		Février 2019					
2017	2018			Effectifs		Variation par rapport			
Effectifs				Nombre	Part (en %)	au mois précédent		au mois de l'année précédente	
						absolue	relative (en %)	absolue	relative (en %)
206148	191009	200125	Total	197072	100.0	-3053	-1.5	-11545	-5.5
36226	33044	33568	Zurich	33095	16.8	-473	-1.4	-2818	-7.8
19537	17498	18452	Berne	18178	9.2	-274	-1.5	-1006	-5.2
7208	6880	7217	Lucerne	7163	3.6	-54	-0.7	-169	-2.3
350	302	421	Uri	439	0.2	18	4.3	74	20.3
2362	2192	2304	Schwytz	2231	1.1	-73	-3.2	-126	-5.3
344	290	323	Obwald	332	0.2	9	2.8	8	2.5
480	451	453	Nidwald	434	0.2	-19	-4.2	-51	-10.5
775	676	703	Glaris	674	0.3	-29	-4.1	-49	-6.8
2739	2499	2513	Zoug	2456	1.2	-57	-2.3	-187	-7.1
8319	7787	8414	Fribourg	8273	4.2	-141	-1.7	-407	-4.7
6860	6180	6107	Soleure	5984	3.0	-123	-2.0	-775	-11.5
5519	5186	5352	Bâle-Ville	5309	2.7	-43	-0.8	-194	-3.5
5785	5596	5625	Bâle-Campagne	5651	2.9	26	0.5	-275	-4.6
2509	2458	2599	Schaffhouse	2573	1.3	-26	-1.0	-8	-0.3
917	804	844	Appenzell Rh.-Ext.	840	0.4	-4	-0.5	-45	-5.1
128	127	153	Appenzell Rh.-Int.	147	0.1	-6	-3.9	-12	-7.5
10939	9841	10242	Saint-Gall	10224	5.2	-18	-0.2	-319	-3.0
3192	2640	2903	Grisons	2751	1.4	-152	-5.2	-465	-14.5
15960	15310	16105	Argovie	15994	8.1	-111	-0.7	-163	-1.0
5997	5684	5828	Thurgovie	5899	3.0	71	1.2	-419	-6.6
9239	8901	10312	Tessin	10057	5.1	-255	-2.5	167	1.7
25706	24447	25513	Vaud	25018	12.7	-495	-1.9	-1340	-5.1
9766	8957	10996	Valais	10264	5.2	-732	-6.7	-1123	-9.9
6858	6048	5830	Neuchâtel	5731	2.9	-99	-1.7	-1039	-15.3
15970	15150	15345	Genève	15388	7.8	43	0.3	-415	-2.6
2465	2062	2003	Jura	1967	1.0	-36	-1.8	-389	-16.5

L'explication des termes se trouve en pages 26 à 28.

Février 2019												
Situation des demandeurs d'emploi non-chômeurs 1)												
Cantons	Programmes d'emploi temporaire	Variation par rapport au mois précédent		Reconversion/perfectionnement 2)	Variation par rapport au mois précédent		Gain intermédiaire	Variation par rapport au mois précédent		Autres demandeurs d'emploi non-chômeurs	Variation par rapport au mois précédent	
		absolue	relative (en %)		absolue	relative (en %)		absolue	relative (en %)		absolue	relative (en %)
CH	10282	380	3.8	853	92	12.1	37541	1073	2.9	28923	-109	-0.4
ZH	1178	-8	-0.7	1	1	-	5099	122	2.5	6664	-93	-1.4
BE	636	10	1.6	-	-	-	2952	62	2.1	3042	-80	-2.6
LU	388	11	2.9	15	-	-	1267	18	1.4	1253	-8	-0.6
UR	39	1	2.6	-	-	-	80	9	12.7	60	-1	-1.6
SZ	213	13	6.5	-	-	-	354	21	6.3	490	-66	-11.9
OW	36	2	5.9	-	-	-	41	5	13.9	72	8	12.5
NW	53	5	10.4	-	-	-	57	4	7.5	95	16	20.3
GL	54	9	20.0	18	8	80.0	115	-7	-5.7	139	11	8.6
ZG	146	5	3.5	-	-	-	348	-13	-3.6	440	-53	-10.8
FR	769	53	7.4	-	-	-	1803	68	3.9	902	17	1.9
SO	288	12	4.3	5	1	25.0	1384	3	0.2	1174	-54	-4.4
BS	251	13	5.5	-	-	-	986	51	5.5	690	73	11.8
BL	185	12	6.9	64	15	30.6	1185	-4	-0.3	1161	28	2.5
SH	126	5	4.1	17	8	88.9	485	-17	-3.4	473	24	5.3
AR	26	2	8.3	-	-	-	158	4	2.6	154	24	18.5
AI	2	-2	-50.0	-	-	-	27	-	-	9	-4	-30.8
SG	456	5	1.1	-	-	-	1910	80	4.4	2157	65	3.1
GR	290	39	15.5	-	-	-	792	40	5.3	245	5	2.1
AG	512	13	2.6	-	-	-	3215	90	2.9	2162	36	1.7
TG	388	47	13.8	-	-	-	1180	20	1.7	992	53	5.6
TI	763	13	1.7	-	-	-	2439	57	2.4	1272	-33	-2.5
VD	1637	23	1.4	510	19	3.9	5098	160	3.2	2169	-98	-4.3
VS	799	76	10.5	127	25	24.5	2623	152	6.2	591	-39	-6.2
NE	280	8	2.9	1	1	-	923	44	5.0	733	-6	-0.8
GE	697	17	2.5	95	14	17.3	2650	88	3.4	1563	59	3.9
JU	70	-4	-5.4	-	-	-	370	16	4.5	221	7	3.3

L'explication des termes se trouve en pages 26 à 28.

1) Demandeurs d'emploi inscrits moins chômeurs inscrits = demandeurs d'emploi non-chômeurs.

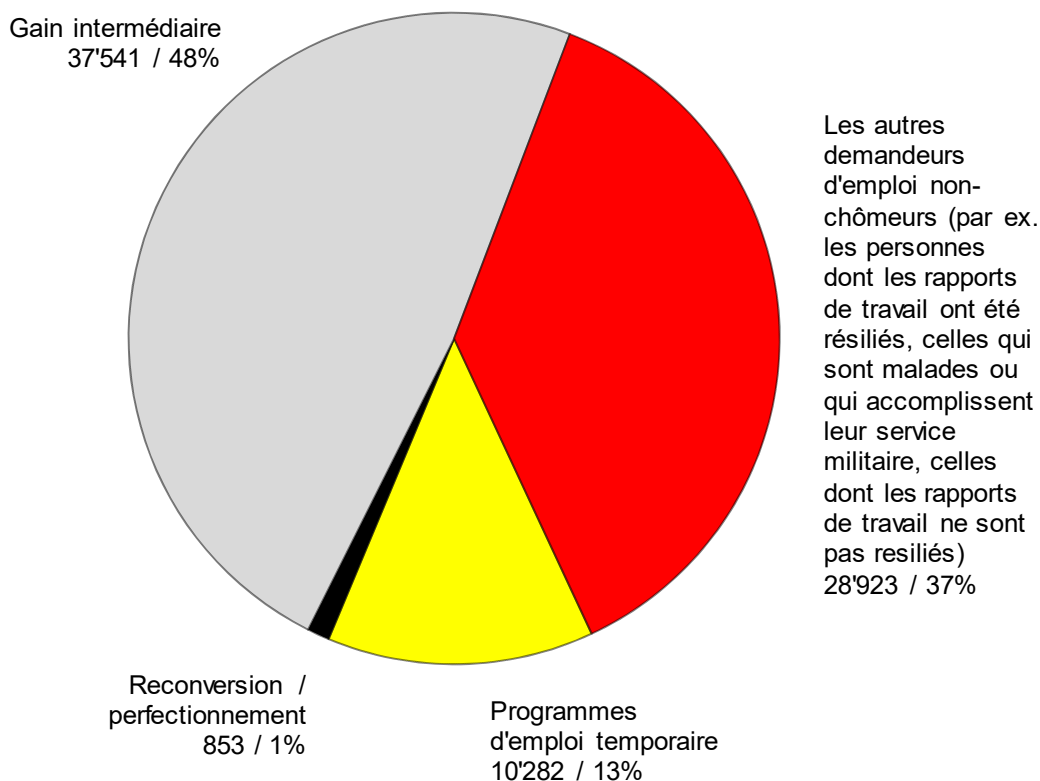
2) Sont recensées les personnes qui, conformément à l'art. 60, al. 4, de la loi sur l'assurance-chômage, ne sont pas aptes au placement pendant la durée de leur mesure de reconversion ou de perfectionnement.

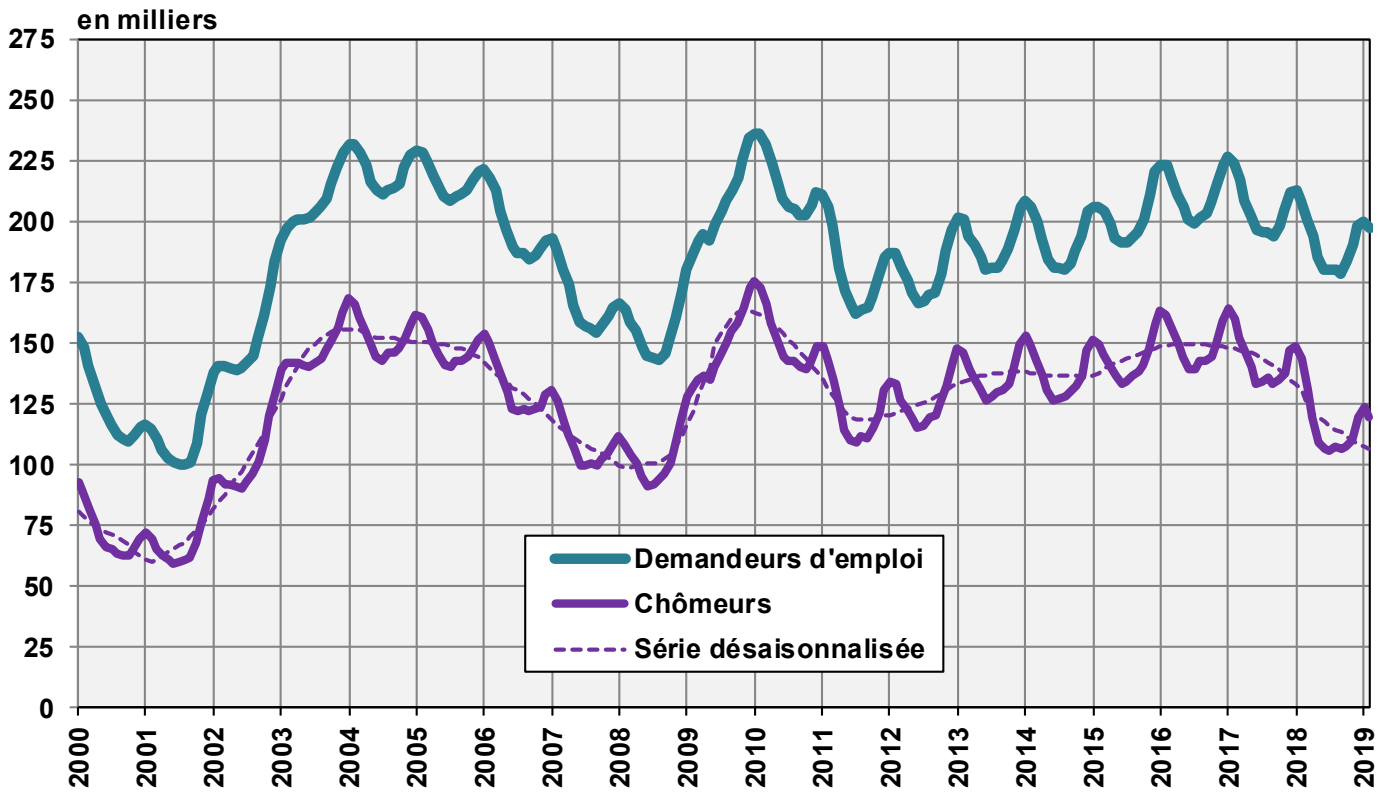
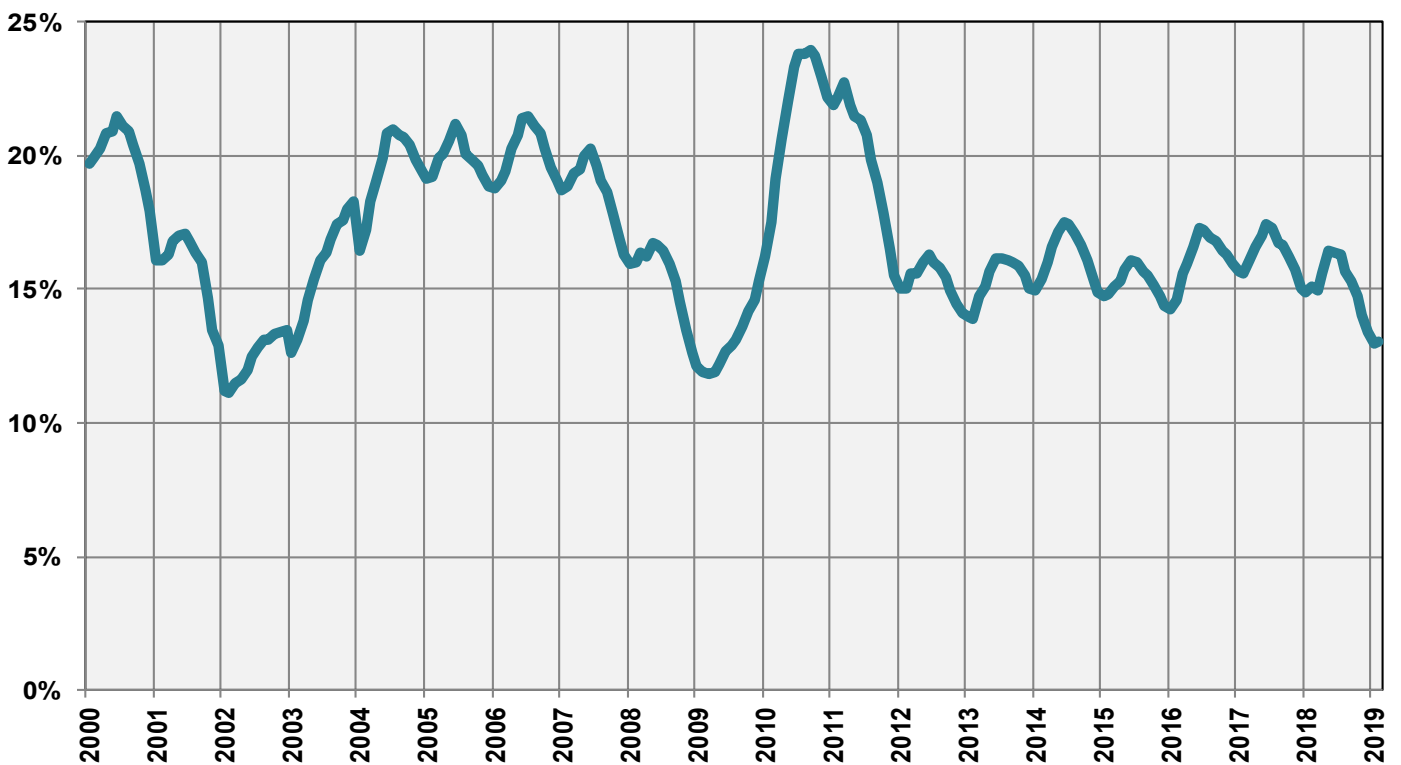
Demandeurs d'emploi inscrits non-chômeurs

Les **demandeurs d'emploi non-chômeurs** sont les personnes qui sont inscrites aux offices régionaux de placement mais qui - à la différence des chômeurs - ne sont pas immédiatement disponibles pour placement ou ont un emploi.

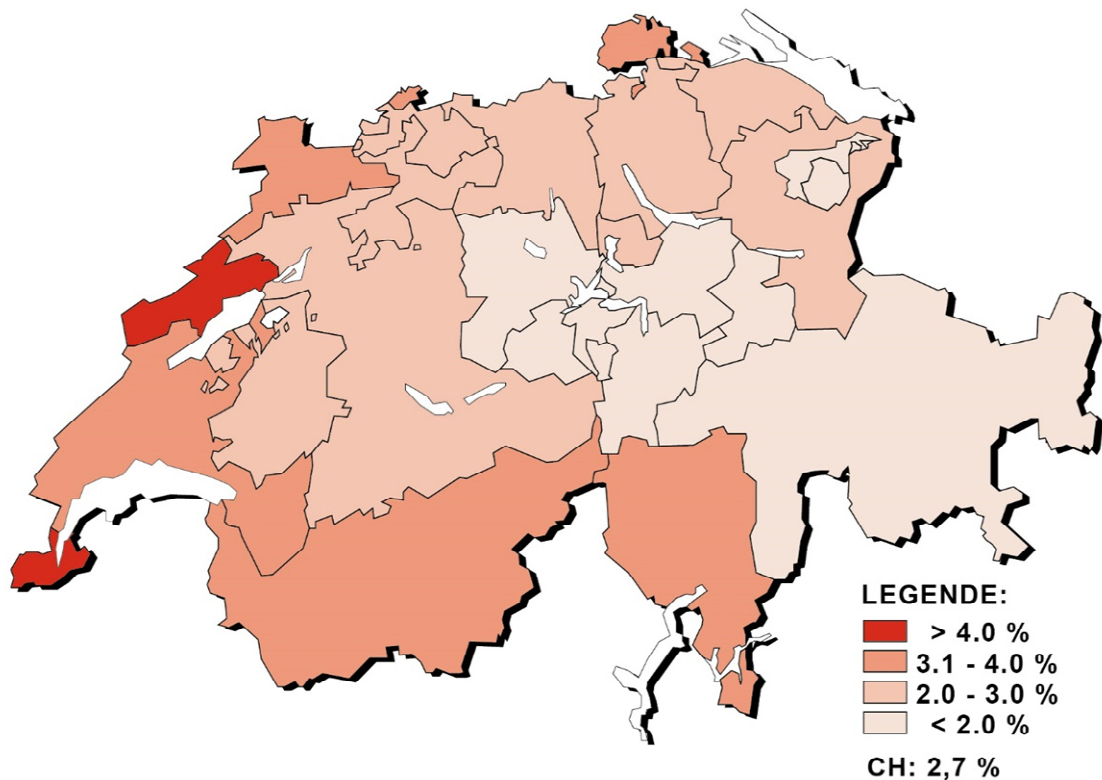
- Les demandeurs d'emploi inscrits non-chômeurs correspondent à la différence entre le total des demandeurs d'emploi inscrits et les chômeurs.
- Les demandeurs d'emploi inscrits non-chômeurs se répartissent entre les catégories suivantes: demandeurs d'emploi en programme d'emploi temporaire, en reconversion ou en perfectionnement, en gain intermédiaire et autres demandeurs d'emploi.

G2: Part des demandeurs d'emploi inscrits non-chômeurs (Total: 77'599) février 2019

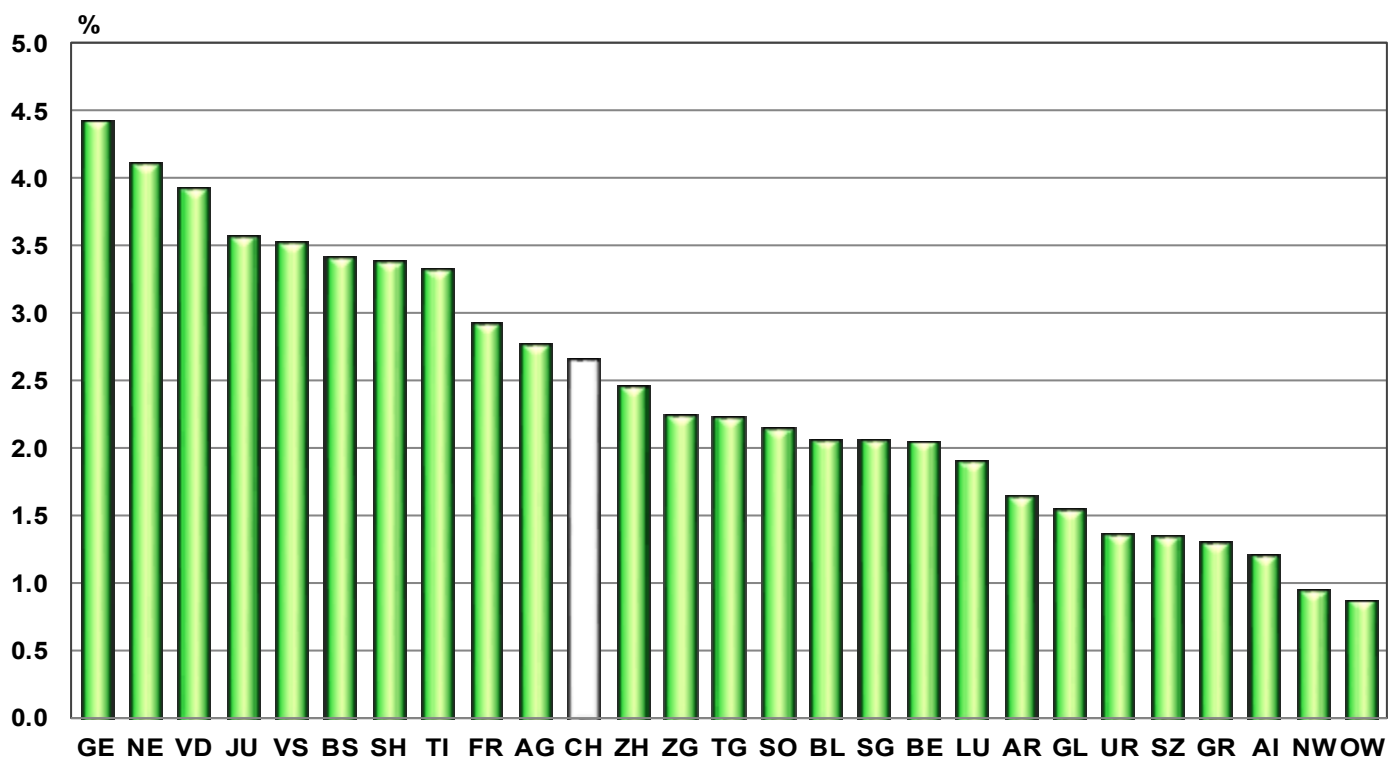


G3: Demandeurs d'emploi et chômeurs inscrits**G4: Part des chômeurs de longue durée au total des chômeurs**

G5: Taux de chômage par canton, février 2019



G6: Taux de chômage par canton, février 2019



T3: Chômeurs inscrits selon les branches économiques ¹⁾

Moyenne annuelle		Janvier			Février 2019					
2017	2018	2019			Effectifs		Variation par rapport			
							au mois précédent		au mois de l'année précédente	
					Nombre	Taux ²⁾ CV ³⁾	absolue	relative (en %)	absolue	relative (en %)
143142	118103	123962		Total	119473		-4489	-3.6	-24457	-17.0
1240	1067	1325	A	Secteur 1 (Agriculture, sylviculture et pêche)	1153	1.1 A	-172	-13.0	-274	-19.2
35585	28130	35087	B-F	Secteur 2 (Industrie)	32824	3.7 A	-2263	-6.4	-5701	-14.8
99808	83780	82751	G-T	Secteur 3 (Autres services)	80698	2.7 A	-2053	-2.5	-17897	-18.2
1240	1067	1325	A 01-03	Agriculture, sylviculture et pêche	1153	1.1 A	-172	-13.0	-274	-19.2
99	71	78	B 05-09	Industries extractives	73	1.8 C	-5	-6.4	-20	-21.5
3052	2572	2766	C 10-12	Aliments, boissons et tabac	2775	4.2 B	9	0.3	-313	-10.1
413	304	321	C 13-14	Textiles et habillement	317	2.9 C	-4	-1.2	-19	-5.7
74	55	55	C 15	Cuir, chaussures	52	4.5 D	-3	-5.5	-7	-11.9
915	746	874	C 16	Articles en bois et en liège, vannerie et sparterie	810	2.3 B	-64	-7.3	-182	-18.3
1122	861	873	C 17-18	Industrie du papier, imprimerie	838	3.0 B	-35	-4.0	-216	-20.5
1476	1341	1303	C 19-21	Industrie chimique, raffinage de pétrole	1276	2.4 B	-27	-2.1	-227	-15.1
1047	763	752	C 22	Matières plastiques, caoutchouc	740	3.8 B	-12	-1.6	-185	-20.0
624	544	683	C 23	Verres, céramiques et produits en ciment	632	3.9 C	-51	-7.5	-65	-9.3
3322	2413	2498	C 24-25	Métallurgie, produits métalliques	2416	2.9 A	-82	-3.3	-570	-19.1
4090	3009	2878	C 26-27	Electrotechnique, électronique, montres, optique	2838	2.6 A	-40	-1.4	-789	-21.8
1747	1120	1069	- C 2652	- Montres	1068	3.7 B	-1	-0.1	-267	-20.0
1922	1341	1289	C 28	Fabrication de machines	1231	1.7 B	-58	-4.5	-384	-23.8
418	359	371	C 29-30	Fabrication de véhicules	392	3.2 C	21	5.7	-12	-3.0
1631	1229	1254	C 31-33	Meubles; Réparation de machines	1177	2.6 B	-77	-6.1	-334	-22.1
378	303	332	D 35	Production et distribution d'énergie	305	1.2 B	-27	-8.1	-71	-18.9
432	384	422	E 36-39	Reconversion; traitement et distribution d'eau	418	3.0 C	-4	-0.9	-31	-6.9
14570	11835	18338	F 41-43	Bâtiment et génie civil 4)	16534	5.9 A	-1804	-9.8	-2276	-12.1
21273	17576	16931	G 45-47	Commerce, entretien et réparation d'automobiles	16619	3.0 A	-312	-1.8	-4247	-20.4
2444	2019	1923	G 45	Commerce, réparation d'auto	1876	2.4 A	-47	-2.4	-560	-23.0
8242	6756	6580	G 46	Commerce de gros	6435	3.2 A	-145	-2.2	-1739	-21.3
10587	8801	8428	G 47	Commerce de détail	8308	3.1 A	-120	-1.4	-1948	-19.0
5742	4942	5134	H 49-53	Trafic et transports	4968	2.8 A	-166	-3.2	-1018	-17.0
12910	10331	10477	I 55-56	Hôtellerie et restauration	9995	5.5 A	-482	-4.6	-2803	-21.9
4743	3974	3851	J 58-63	Information et communication	3788	2.8 A	-63	-1.6	-710	-15.8
2399	2067	2028	- J 62	- Informatique	2040	2.8 B	12	0.6	-249	-10.9
7226	6103	5910	K 64-66	Activités financières et d'assurance	5834	2.4 A	-76	-1.3	-1055	-15.3
3999	3418	3290	- K 64	- Banques	3210	2.3 A	-80	-2.4	-618	-16.1
1111	927	889	- K 65	- Assurances	882	1.7 B	-7	-0.8	-228	-20.5
1374	1188	1181	L 68	Activités immobilières	1145	2.4 B	-36	-3.0	-183	-13.8
10211	8924	8780	M 69-75	Activités spécialisées, scientifiques et techn.	8582	2.5 A	-198	-2.3	-1658	-16.2
599	551	564	- M 72	- Recherche et développement	539	2.9 C	-25	-4.4	-101	-15.8
9780	7544	7985	N 77-82	Activités de services administratifs et de soutien 4)	7769	...	-216	-2.7	-2041	-20.8
3455	2935	2783	O 84	Administration publique, assurances sociales	2684	1.3 A	-99	-3.6	-708	-20.9
4612	3828	3432	P 85	Enseignement	3367	1.4 A	-65	-1.9	-994	-22.8
11831	10574	10258	Q 86-88	Santé et action sociale	10051	2.0 A	-207	-2.0	-1698	-14.5
1895	1712	1850	R 90-93	Arts, spectacles et activités récréatives	1804	3.5 B	-46	-2.5	-69	-3.7
3549	3067	3023	S 94-96	Autres activités de services	2915	2.4 A	-108	-3.6	-659	-18.4
1207	1082	1156	T 97-98	Ménages privés avec du personnel domestique	1177	...	21	1.8	-54	-4.4
6510	5126	4799		Non spécifié, autres	4798	...	-1	-0.0	-585	-10.9

L'explication des termes se trouve en pages 26 à 28.

1) Classement des branches économiques selon NOGA 2008.

2) Sur les 4'493'249 personnes actives recensées par le pooling 2012 - 2014, 515'964 personnes n'affichent pas d'indication de la branche économique.

Parmi ceux-ci se trouvent 213'229 chômeurs. Ainsi, les taux de chômage par secteurs économiques sont légèrement surestimés et ne sont pas directement comparables avec les autres taux de chômage de la statistique du marché du travail réalisée par le SECO.

3) Coefficient de variation (CV): A=0.0-1.0%, B=1.1-2.0%, C=2.1-5.0%, D=5.1-10.0%, E=10.1-16.5%, F=16.6-25.0%, G>25%.

4) Il n'est pas possible de calculer le taux de ce chômage pour les branches économiques NOGA N 77 à 82 car le groupe NOGA 78 «Activités des agences privées de placement» comprend également des chômeurs appartenant à d'autres branches économiques.

T4: Chômeurs inscrits selon les groupes de professions¹⁾

Moyenne annuelle		Janvier 2019		Février 2019		Variation par rapport				
2017	2018			Effectifs	Taux ²⁾	CV ³⁾	au mois précédent		au mois de l'année précédente	
			Nombre					absolue	relative (en %)	absolue
143142	118103	123962	Total	119473			-4489	-3.6	-24457	-17.0
2235	1835	2603	11 Agriculture, économie forestière, élevage et soins aux animaux	2265	1.9	A	-338	-13.0	-590	-20.7
1022	860	879	21 Prod. de denrées alimentaires, de boissons et de tabacs	882	2.4	B	3	0.3	-135	-13.3
413	320	289	22 Industrie textile et industrie du cuir	277	1.8	C	-12	-4.2	-111	-28.6
34	22	20	23 Travail de la céramique et du verre	17	1.3	D	-3	-15.0	-10	-37.0
3934	2613	2684	24 Usinage de métaux et de la construction de machines	2558	2.4	A	-126	-4.7	-879	-25.6
2893	2006	2064	25 Electrotechnique, électronique, industrie horlogère, construction de véhicules et outillage	1964	2.2	A	-100	-4.8	-532	-21.3
930	688	809	26 Industrie du bois et du papier	747	2.0	B	-62	-7.7	-249	-25.0
592	455	467	27 Arts graphiques	431	2.7	C	-36	-7.7	-105	-19.6
627	534	551	28 Industrie chimique et matières plastiques	545	2.5	B	-6	-1.1	-64	-10.5
7004	6061	6513	29 Autres professions du façonnage et de la manufacture ⁴⁾	6460	10.7	B	-53	-0.8	-666	-9.3
2161	1790	1746	31 Ingénieurs	1696	1.6	A	-50	-2.9	-401	-19.1
1075	931	893	32 Techniciens	866	1.4	B	-27	-3.0	-228	-20.8
2222	1708	1768	33-34 Dessin technique	1707	2.0	A	-61	-3.5	-372	-17.9
1751	1354	2021	35 Machinistes	1814	5.4	B	-207	-10.2	-235	-11.5
3157	2676	2596	36 Informatique	2547	2.3	A	-49	-1.9	-459	-15.3
12970	10080	16091	41 Construction	14412	6.7	A	-1679	-10.4	-2196	-13.2
110	94	124	42 Exploitation minière, travail de la pierre et fabrication de matériaux de construction	111	3.7	D	-13	-10.5	-27	-19.6
14490	12103	11607	51 Professions commerciales et de la vente	11532	3.6	A	-75	-0.6	-2292	-16.6
3228	2874	2770	52 Publicité et marketing, tourisme et admin. fiduciaire	2689	2.7	A	-81	-2.9	-479	-15.1
4405	3593	3853	53 Transports et circulation	3678	2.9	A	-175	-4.5	-853	-18.8
892	753	714	54 Professions des postes et télécommunications	702	2.5	B	-12	-1.7	-210	-23.0
15994	13075	13211	61 Hôtellerie et restauration et économie domestique ⁵⁾	12731	5.9	A	-480	-3.6	-3064	-19.4
7447	6162	6199	62 Nettoyage, hygiène et soins corporels	6218	3.6	A	19	0.3	-1241	-16.6
8576	7752	7828	71 Entrepreneurs, directeurs et fonctionnaires supérieurs	7633	2.1	A	-195	-2.5	-995	-11.5
17627	14740	14097	72 Professions commerciales et administratives	13792	3.0	A	-305	-2.2	-2938	-17.6
2987	2607	2481	73 Professionnels de la banque et employés d'assurance	2459	2.8	A	-22	-0.9	-464	-15.9
1187	975	1013	74 Prof. afférentes au maintien de l'ordre et à la sécurité	997	1.8	B	-16	-1.6	-161	-13.9
821	742	728	75 Professions judiciaires	713	1.9	B	-15	-2.1	-131	-15.5
1161	1022	986	81 Professions des médias et apparentées	960	2.0	B	-26	-2.6	-189	-16.4
1494	1226	1186	82 Professions artistiques	1156	2.2	B	-30	-2.5	-163	-12.4
5253	4458	3991	83-84 Assistance sociale et spirituelle et éducation	3882	1.1	A	-109	-2.7	-1122	-22.4
1708	1487	1464	85 Sciences soc., humaines, naturelles, physiques et exactes	1412	4.2	B	-52	-3.6	-297	-17.4
5877	5263	5103	86 Professions de la santé	4971	1.5	A	-132	-2.6	-938	-15.9
322	271	226	87 Professions du sport et du divertissement	217	2.7	C	-9	-4.0	-93	-30.0
715	663	650	91 Professions du secteur tertiaire spa	655	1.3	B	5	0.8	-92	-12.3
3599	2579	2454	92-93 Autres professions	2499	45	1.8	-738	-22.8
2233	1736	1283	Non spécifié	1278	-5	-0.4	-738	-36.6

L'explication des termes se trouve en pages 26 à 28.

1) Classement des groupes de professions selon la NSP 2000 de l'Office fédéral de la statistique.

2) Sur les 4'493'249 personnes actives recensées par le pooling 2012 - 2014, 410'151 personnes n'affichent pas l'indication de leur profession. Parmi ceux-ci se trouvent 213'229 chômeurs. Ainsi, les taux de chômage par profession sont légèrement surestimés et ne sont pas directement comparables avec les autres taux de chômage de la statistique du marché du travail réalisée par le SECO.

3) Coefficient de variation (CV): A=0.0-1.0%, B=1.1-2.0%, C=2.1-5.0%, D=5.1-10.0%, E=10.1-16.5%, F=16.6-25.0%, G>25%.

4) Ce groupe de professions comprend principalement des activités n'exigeant que peu de qualifications professionnelles et des travaux auxiliaires.

5) Dont économie domestique 1525 personnes (février 2019).

T5: Chômeurs inscrits selon les classes d'âge

Moyenne annuelle		Janvier 2019	Février 2019									
2017	2018		Effectifs			Variation par rapport				Flux		
Effectifs			Nombre	Taux	CV ¹⁾	au mois précédent		au mois de l'année précédente		Entrées	Sorties	
						absolue	relative (en %)	absolue	relative (en %)			
143142	118103	123962	Total	119473	2.7	A	-4489	-3.6	-24457	-17.0	28126	32615
4026	3242	2835	15-19 ans	2707	1.4	A	-128	-4.5	-810	-23.0	1255	1267
12975	9985	10628	20-24 ans	10072	2.8	A	-556	-5.2	-2202	-17.9	3115	3590
18670	14984	15906	25-29 ans	15258	3.2	A	-648	-4.1	-3568	-19.0	4149	4742
19884	16103	17070	30-34 ans	16408	3.2	A	-662	-3.9	-3490	-17.5	3949	4614
17977	14696	15647	35-39 ans	15202	3.1	A	-445	-2.8	-3075	-16.8	3546	4022
15928	13150	13911	40-44 ans	13266	2.5	A	-645	-4.6	-2861	-17.7	2956	3611
15859	12893	13662	45-49 ans	13183	2.2	A	-479	-3.5	-2706	-17.0	2858	3337
15700	13191	13810	50-54 ans	13262	2.5	A	-548	-4.0	-2887	-17.9	2739	3285
12752	11169	11868	55-59 ans	11616	2.7	A	-252	-2.1	-1677	-12.6	2393	2687
9372	8690	8625	60 ans et plus	8499	2.3	A	-126	-1.5	-1181	-12.2	1166	1460
			Hommes									
80065	65389	73062	Total	69712	2.9	A	-3350	-4.6	-12919	-15.6	16017	19366
2308	1870	1660	15-19 ans	1590	1.6	A	-70	-4.2	-495	-23.7	735	737
7233	5472	6195	20-24 ans	5881	3.2	A	-314	-5.1	-1116	-15.9	1819	2097
9701	7683	8700	25-29 ans	8292	3.3	A	-408	-4.7	-1869	-18.4	2223	2610
10476	8297	9407	30-34 ans	8914	3.3	A	-493	-5.2	-1881	-17.4	2171	2648
9804	7945	9137	35-39 ans	8759	3.3	A	-378	-4.1	-1519	-14.8	2005	2396
8894	7275	8294	40-44 ans	7772	2.7	A	-522	-6.3	-1533	-16.5	1687	2226
9039	7318	8206	45-49 ans	7823	2.5	A	-383	-4.7	-1569	-16.7	1641	2006
9080	7500	8465	50-54 ans	8038	2.8	A	-427	-5.0	-1391	-14.8	1601	2037
7608	6557	7440	55-59 ans	7169	3.0	A	-271	-3.6	-879	-10.9	1379	1658
5923	5471	5558	60 ans et plus	5474	2.5	A	-84	-1.5	-667	-10.9	756	951
			Femmes									
63077	52714	50900	Total	49761	2.4	A	-1139	-2.2	-11538	-18.8	12109	13249
1718	1372	1175	15-19 ans	1117	1.3	A	-58	-4.9	-315	-22.0	520	530
5742	4513	4433	20-24 ans	4191	2.4	A	-242	-5.5	-1086	-20.6	1296	1493
8969	7301	7206	25-29 ans	6966	3.0	A	-240	-3.3	-1699	-19.6	1926	2132
9407	7806	7663	30-34 ans	7494	3.2	A	-169	-2.2	-1609	-17.7	1778	1966
8173	6751	6510	35-39 ans	6443	2.9	A	-67	-1.0	-1556	-19.5	1541	1626
7034	5875	5617	40-44 ans	5494	2.2	A	-123	-2.2	-1328	-19.5	1269	1385
6821	5575	5456	45-49 ans	5360	2.0	A	-96	-1.8	-1137	-17.5	1217	1331
6620	5692	5345	50-54 ans	5224	2.1	A	-121	-2.3	-1496	-22.3	1138	1248
5144	4612	4428	55-59 ans	4447	2.3	A	19	0.4	-798	-15.2	1014	1029
3449	3219	3067	60 ans et plus	3025	2.1	A	-42	-1.4	-514	-14.5	410	509

L'explication des termes se trouve en pages 26 à 28.

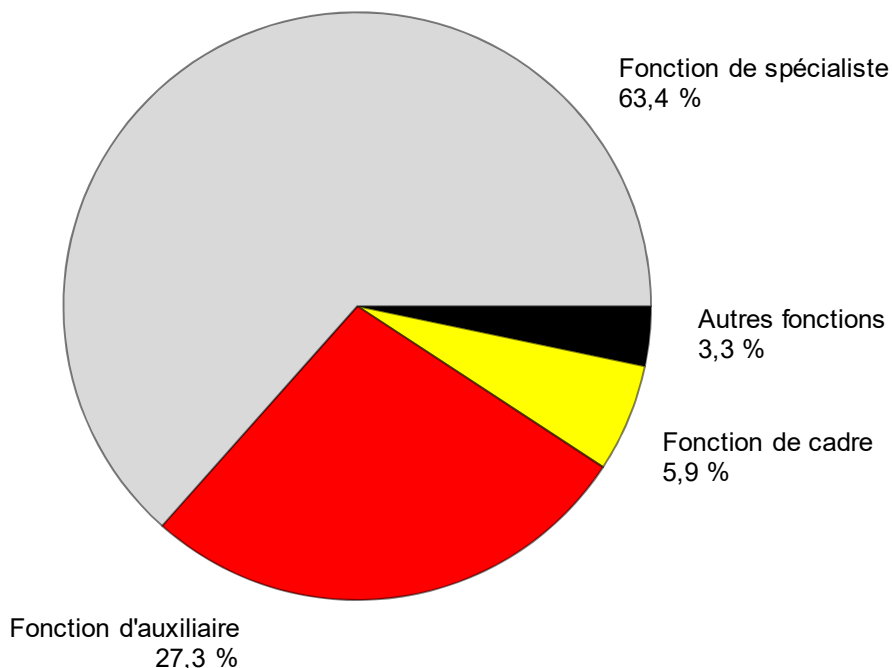
¹⁾ Coefficient de variation (CV): A=0.0-1.0%, B=1.1-2.0%, C=2.1-5.0%, D=5.1-10.0%, E=10.1-16.5%, F=16.6-25.0%, G>25%.

T6: Chômeurs inscrits selon la dernière fonction exercée

Moyenne annuelle		Janvier 2019		Février 2019							
2017	2018			Effectifs	Variation par rapport				Flux		
		au mois précédent			au mois de l'année précédente		Entrées	Sorties			
Effectifs				Nombre	Part (en %)	absolue			relative (en %)	absolue	relative (en %)
143142	118103	123962	Total	119473	100.0	-4489	-3.6	-24457	-17.0	28126	32615
450	378	377	Indépendants	369	0.3	-8	-2.1	-48	-11.5	89	98
8329	7293	7202	Cadres	7103	5.9	-99	-1.4	-1112	-13.5	1157	1267
90365	75265	78514	Spécialistes	75793	63.4	-2721	-3.5	-14810	-16.3	17732	20501
38925	31033	34214	Auxiliaires	32652	27.3	-1562	-4.6	-7457	-18.6	7780	9330
2670	2194	2047	Apprentis	1980	1.7	-67	-3.3	-420	-17.5	715	756
827	708	677	Stagiaire	657	0.5	-20	-3.0	-158	-19.4	228	239
1515	1188	894	Ecoliers, étudiants	881	0.7	-13	-1.5	-430	-32.8	413	413
62	44	37	Travailleurs à domicile	38	0.0	1	2.7	-22	-36.7	12	11
-	-	-	Non spécifié	-	-	-	-	-	-	-	-

L'explication des termes se trouve en pages 26 à 28.

G7: Chômeurs inscrits selon la dernière fonction exercée, février 2019



T7: Chômeurs de longue durée

Moyenne annuelle		Janvier 2019		Février 2019						
2017	2018			Effectifs	Variation par rapport				Part en % du total des chô- meurs	
Effectifs		au mois précédent			au mois de l'année précédente					
Nombre	Part (en %)	absolue		relative (en %)	absolue	relative (en %)				
23339	17943	16116	Total	15606	100.0	-510	-3.2	-6118	-28.2	13.1
			Selon la région:							
14153	10200	9070	Suisse alémanique	8795	56.4	-275	-3.0	-4301	-32.8	12.2
9186	7743	7046	Suisse romande et Tessin	6811	43.6	-235	-3.3	-1817	-21.1	14.3
			Selon le sexe:							
10143	7967	7164	Femmes	6947	44.5	-217	-3.0	-2709	-28.1	14.0
13196	9976	8952	Hommes	8659	55.5	-293	-3.3	-3409	-28.2	12.4
			Selon la nationalité:							
12944	10235	9228	Suisses	8960	57.4	-268	-2.9	-3151	-26.0	14.7
10395	7708	6888	Etrangers	6646	42.6	-242	-3.5	-2967	-30.9	11.4
			Selon l'âge:							
401	214	179	15-24 ans	183	1.2	4	2.2	-123	-40.2	1.4
12639	9095	7987	25-49 ans	7693	49.3	-294	-3.7	-3855	-33.4	10.5
10299	8634	7950	50 ans et plus	7730	49.5	-220	-2.8	-2140	-21.7	23.2
			Pour quelques groupes de professions:							
721	432	335	Usinage de métaux et constr. machines	327	2.1	-8	-2.4	-232	-41.5	12.8
505	313	258	Electrotechnique, électronique, industrie horlogère, construction de véhicules et outillage	225	1.4	-33	-12.8	-188	-45.5	11.5
1503	1118	1012	Autres prof. du façonnage et de la manufacture	995	6.4	-17	-1.7	-386	-28.0	15.4
557	474	452	Informatique	434	2.8	-18	-4.0	-93	-17.6	17.0
1498	916	796	Construction	763	4.9	-33	-4.1	-614	-44.6	5.3
2447	1939	1749	Professions commerciales et de la vente	1698	10.9	-51	-2.9	-633	-27.2	14.7
533	461	428	Publicité et marketing, tourisme et admin. fiduciaire	414	2.7	-14	-3.3	-107	-20.5	15.4
812	585	528	Transports et circulation	507	3.2	-21	-4.0	-218	-30.1	13.8
2286	1718	1499	Hôtel, restauration économie domestique	1434	9.2	-65	-4.3	-653	-31.3	11.3
1422	1069	932	Nettoyage, hygiène et soins corporels	931	6.0	-1	-0.1	-430	-31.6	15.0
1580	1370	1331	Entrepreneurs, directeurs et fonctionnaires supérieurs	1319	8.5	-12	-0.9	-216	-14.1	17.3
2863	2339	2059	Professions commerciales et administratives	2012	12.9	-47	-2.3	-723	-26.4	14.6
571	551	546	Prof. de la banque et employés d'assurance	514	3.3	-32	-5.9	-96	-15.7	20.9
786	637	599	Assistance sociale et spirituelle et éducation	567	3.6	-32	-5.3	-154	-21.4	14.6
731	639	567	Professions de la santé	548	3.5	-19	-3.4	-185	-25.2	11.0

L'explication des termes se trouve en pages 26 à 28.

T8: Chômage des jeunes (15-24 ans)

Moyenne annuelle		Janvier 2019		Février 2019							
2017	2018			Effectifs	Variation par rapport				Taux CV ¹⁾	Variation en points de % par rapport	
		au mois précédent			au mois de l'année précédente		au mois préc.	à l'année préc.			
				absolue	relative (en %)	absolue			relative (en %)		
17001	13227	13463	Total	12779	-684	-5.1	-3012	-19.1	2.3 A	-0.1	-0.6
			Selon la région:								
11262	8507	8637	Suisse alémanique	8229	-408	-4.7	-2145	-20.7	2.0 A	-0.1	-0.5
5739	4720	4826	Suisse romande et Tessin	4550	-276	-5.7	-867	-16.0	3.2 A	-0.3	-0.6
			Selon le sexe:								
7460	5885	5608	Femmes	5308	-300	-5.3	-1401	-20.9	2.0 A	-0.1	-0.5
9541	7343	7855	Hommes	7471	-384	-4.9	-1611	-17.7	2.6 A	-0.1	-0.6
			Selon la nationalité:								
11232	8702	8704	Suisses	8271	-433	-5.0	-2031	-19.7	1.9 A	-0.1	-0.4
5769	4525	4759	Etrangers	4508	-251	-5.3	-981	-17.9	4.2 A	-0.3	-1.0
			Selon l'âge:								
4026	3242	2835	15-19 ans	2707	-128	-4.5	-810	-23.0	1.4 A	-0.1	-0.4
12975	9985	10628	20-24 ans	10072	-556	-5.2	-2202	-17.9	2.8 A	-0.1	-0.6
			Selon la durée écoulée:								
13915	11196	11940	1-6 mois	10994	-946	-7.9	-1639	-13.0
2685	1817	1344	7-12 mois	1602	258	19.2	-1250	-43.8
401	214	179	> 1 année	183	4	2.2	-123	-40.2
			Par fonctions choisies:								
9658	7465	7970	Spécialistes	7415	-555	-7.0	-1511	-16.9
3432	2656	2802	Auxiliaires	2757	-45	-1.6	-685	-19.9
2280	1831	1704	Apprentis	1653	-51	-3.0	-362	-18.0
415	337	307	Stagiaires	289	-18	-5.9	-102	-26.1
1172	907	642	Ecoliers, étudiants	633	-9	-1.4	-349	-35.5

L'explication des termes se trouve en pages 26 à 28.

¹⁾ Coefficient de variation (CV): A=0.0-1.0%, B=1.1-2.0%, C=2.1-5.0%, D=5.1-10.0%, E=10.1-16.5%, F=16.6-25.0%, G>25%.

T9: Places vacantes annoncées

Moyenne annuelle 2017		2018	Janvier 2019	Février 2019							
Effectifs				Effectifs		Variation par rapport				Flux	
						au mois précédent		au mois de l'année précédente			
				Nombre	Part (en %)	absolue	relative (en %)	absolue	relative (en %)	Entrées 1)	Sorties
11991	23039	31592	Total ²⁾	36766	100.0	5174	16.4	23644	180.2	25946	20772
...	...	34602	Dessaisonnalisé ³⁾	35738	...	1136	3.3
			Selon le temps de travail:								
9692	19177	26265	Temps complet	30777	83.7	4512	17.2	19954	184.4	21611	17075
2299	3862	5327	Temps partiel	5989	16.3	662	12.4	3690	160.5	4335	3697
			Selon les cantons:								
2805	4340	5592	Zurich	5988	16.3	396	7.1	3218	116.2	3833	3437
606	1930	3289	Berne	4214	11.5	925	28.1	3500	490.2	2895	1970
177	640	1130	Lucerne	1176	3.2	46	4.1	1023	668.6	907	861
23	99	157	Uri	196	0.5	39	24.8	166	553.3	91	52
129	263	309	Schwytz	437	1.2	128	41.4	264	152.6	302	174
-	-	-	Obwald ⁴⁾	-	-	-	-	-	-	-	-
92	364	552	Nidwald	590	1.6	38	6.9	461	357.4	236	198
24	102	123	Glaris	111	0.3	-12	-9.8	75	208.3	46	58
225	373	401	Zoug	468	1.3	67	16.7	239	104.4	267	200
369	492	542	Fribourg	558	1.5	16	3.0	161	40.6	587	571
193	496	762	Soleure	741	2.0	-21	-2.8	487	191.7	589	610
165	611	1444	Bâle-Ville	1128	3.1	-316	-21.9	925	455.7	599	913
238	532	687	Bâle-Campagne	1005	2.7	318	46.3	754	300.4	688	371
79	208	286	Schaffhouse	392	1.1	106	37.1	306	355.8	257	151
54	66	105	Appenzell Rh.-Ext.	160	0.4	55	52.4	129	416.1	95	40
5	23	77	Appenzell Rh.-Int.	85	0.2	8	10.4	85	...	39	31
755	1526	2062	Saint-Gall	2742	7.5	680	33.0	1895	223.7	1571	893
478	1232	1877	Grisons	2729	7.4	852	45.4	2289	520.2	2249	1397
1158	1921	2696	Argovie	2740	7.5	44	1.6	1386	102.4	1364	1319
389	673	950	Thurgovie	1343	3.7	393	41.4	958	248.8	1115	722
501	780	979	Tessin	1089	3.0	110	11.2	528	94.1	828	718
2073	3354	4205	Vaud	4860	13.2	655	15.6	2478	104.0	2366	1711
466	1069	1036	Valais	1507	4.1	471	45.5	999	196.7	1731	1260
344	825	963	Neuchâtel	1107	3.0	144	15.0	696	169.3	732	588
527	780	947	Genève	941	2.6	-6	-0.6	307	48.4	2278	2284
119	343	421	Jura	459	1.2	38	9.0	315	218.8	281	243

L'explication des termes se trouve en pages 26 à 28.

¹⁾ Toutes les annonces de places vacantes à pourvoir immédiatement ou à une date ultérieure.

²⁾ Parmi les 36'766 places, 23'066 étaient soumises à l'obligation d'annonce.

³⁾ On utilise le procédé de désaisonnalisation X-12. Ce procédé recalcule toute la série pour chaque nouvelle donnée, d'où les fluctuations possibles des valeurs corrigées d'un mois à l'autre. Ces valeurs apparaissent en italique. L'entrée de 23'066 places suite à l'introduction, le 1^{er} juillet 2018, de l'obligation d'annoncer les postes vacants pour certains genres de professions présentant un taux de chômage d'au moins 8% est prise en compte dans le total des places corrigé des tendances et des variations saisonnières pour le mois de février 2019.

⁴⁾ Les nouvelles places vacantes saisies pour Obwald, sont comprises sous Nidwald depuis juillet 2009.

T10: Série chronologique chômeurs inscrits

	Janv.	Févr.	Mars	Avril	Mai	Juin	Juillet	Août	Sept.	Oct.	Nov.	Déc.	Ø
1997	205501	206291	202207	197732	192091	185320	182477	180843	177229	173484	175927	180549	188304
1998	182492	176548	165683	153897	142360	130779	125994	122225	117544	115513	118576	124309	139660
1999	125883	122026	114073	105912	98598	92399	90122	87487	85096	84263	86328	91041	98602
2000	92631	88702	81548	75642	69788	65962	65140	63708	62329	62953	65721	69724	71987
2001	72295	69766	65625	63032	61097	59176	60166	61079	62170	68298	77633	86027	67197
2002	93714	94472	92371	92025	90930	90705	92948	96362	101889	110197	120627	129809	100504
2003	138944	142023	141808	141624	140609	140485	141699	143672	146688	151259	156598	162835	145687
2004	168163	165979	160849	155061	148816	144103	143125	145923	146341	147911	152409	158416	153091
2005	162032	160451	155681	150671	145370	140661	139902	142359	142728	144066	146762	151764	148537
2006	154204	150099	143249	136360	129486	122837	121725	123074	121876	122765	124133	128580	131532
2007	131057	126395	117915	112829	106200	99781	99779	100757	99681	102039	104820	109012	109189
2008	111877	108457	103777	100880	95166	91477	92163	94039	95980	100471	107652	118762	101725
2009	128430	132402	134713	136709	135128	140253	145364	150831	154409	158138	163950	172740	146089
2010	175765	172999	166032	158570	151074	144473	142330	142879	140040	139365	141668	148636	151986
2011	148784	143325	134905	123448	114684	110378	109200	111687	111344	115178	121109	130662	122892
2012	134317	133154	126392	123158	118860	114868	116294	119823	120347	125536	132067	142309	125594
2013	148158	146001	138993	135851	131290	126498	128516	129956	131072	133443	139073	149437	136524
2014	153260	149259	142846	137087	130310	126632	127054	128434	129965	132397	136552	147369	136764
2015	150946	149921	145108	141131	136349	133256	133754	136983	138226	141269	148143	158629	142810
2016	163644	161417	155324	149540	144778	139127	139310	142858	142675	144531	149228	159372	149317
2017	164466	159809	152280	146327	139778	133603	133926	135578	133169	134800	137317	146654	143142
2018	149161	143930	130413	119781	109392	106579	106052	107893	106586	107315	110474	119661	118103
2019	123962	119473											

L'explication des termes se trouve en pages 26 à 28.

T11: Série chronologique taux de chômage ¹⁾

	Janv.	Févr.	Mars	Avril	Mai	Juin	Juillet	Août	Sept.	Oct.	Nov.	Déc.	Ø
1997	5.7	5.7	5.6	5.5	5.3	5.1	5.0	5.0	4.9	4.8	4.9	5.0	5.2
1998	5.0	4.9	4.6	4.2	3.9	3.6	3.5	3.4	3.2	3.2	3.3	3.4	3.9
1999	3.5	3.4	3.1	2.9	2.7	2.6	2.5	2.4	2.3	2.3	2.4	2.5	2.7
2000	2.3	2.2	2.1	1.9	1.8	1.7	1.7	1.6	1.6	1.6	1.7	1.8	1.8
2001	1.8	1.8	1.7	1.6	1.5	1.5	1.5	1.5	1.6	1.7	2.0	2.2	1.7
2002	2.4	2.4	2.3	2.3	2.3	2.3	2.4	2.4	2.6	2.8	3.1	3.3	2.5
2003	3.5	3.6	3.6	3.6	3.6	3.6	3.6	3.6	3.7	3.8	4.0	4.1	3.7
2004	4.3	4.2	4.1	3.9	3.8	3.7	3.6	3.7	3.7	3.7	3.9	4.0	3.9
2005	4.1	4.1	3.9	3.8	3.7	3.6	3.5	3.6	3.6	3.7	3.7	3.8	3.8
2006	3.9	3.8	3.6	3.5	3.3	3.1	3.1	3.1	3.1	3.1	3.1	3.3	3.3
2007	3.3	3.2	3.0	2.9	2.7	2.5	2.5	2.6	2.5	2.6	2.7	2.8	2.8
2008	2.8	2.7	2.6	2.6	2.4	2.3	2.3	2.4	2.4	2.5	2.7	3.0	2.6
2009	3.3	3.4	3.4	3.5	3.4	3.6	3.7	3.8	3.9	4.0	4.2	4.4	3.7
2010	4.1	4.0	3.8	3.7	3.5	3.3	3.3	3.3	3.2	3.2	3.3	3.4	3.5
2011	3.4	3.3	3.1	2.9	2.7	2.6	2.5	2.6	2.6	2.7	2.8	3.0	2.8
2012	3.1	3.1	2.9	2.8	2.7	2.7	2.7	2.8	2.8	2.9	3.1	3.3	2.9
2013	3.4	3.4	3.2	3.1	3.0	2.9	3.0	3.0	3.0	3.1	3.2	3.5	3.2
2014	3.4	3.3	3.2	3.1	2.9	2.8	2.8	2.9	2.9	2.9	3.0	3.3	3.0
2015	3.4	3.3	3.2	3.1	3.0	3.0	3.0	3.0	3.1	3.1	3.3	3.5	3.2
2016	3.6	3.6	3.5	3.3	3.2	3.1	3.1	3.2	3.2	3.2	3.3	3.5	3.3
2017	3.7	3.6	3.4	3.3	3.1	3.0	3.0	3.0	3.0	3.0	3.1	3.3	3.2
2018	3.3	3.2	2.9	2.7	2.4	2.4	2.4	2.4	2.4	2.4	2.5	2.7	2.6
2019	2.8	2.7											

L'explication des termes se trouve en pages 26 à 28.

1) Nombre de chômeurs inscrits le jour de référence divisé par le nombre de personnes actives selon le relevé structurel sur la vie active des années 2012, 2013 et 2014 (pooling sur trois ans [2012-2014], 4'493'249 personnes au total). Entre 2010 et 2013, basé sur le relevé structurel 2010: 4'322'899 personnes. Entre 2000 et 2009, basé sur RP 2000: 3'946'988 personnes. Entre 1990 et 1999, basé sur RP 1990: 3'621'716 personnes.

T12: Série chronologique demandeurs d'emploi inscrits

	Janv.	Févr.	Mars	Avril	Mai	Juin	Juillet	Août	Sept.	Oct.	Nov.	Déc.	Ø
1997	247914	251377	249483	247660	244361	241470	241455	241032	240072	239729	243922	247862	244695
1998	249222	244901	237986	230199	221901	213117	208370	203214	199869	198003	200202	203228	217518
1999	202752	199228	191859	183055	175138	167516	162771	157526	153279	151272	152497	154154	170921
2000	152261	148127	140225	132761	125283	119828	116250	112612	110089	109806	112616	115732	124633
2001	116770	114575	110115	105857	102990	100812	100534	100552	101302	108910	120808	129849	109423
2002	138443	140581	140468	140054	139202	139715	142271	145202	151503	161105	173500	183262	149609
2003	192586	197493	199702	200654	201123	201919	203712	205636	209495	215050	222282	228245	206491
2004	232197	231361	228212	222858	216377	212588	210740	212785	213733	215504	222102	227634	220508
2005	229624	228701	224525	219020	214024	210257	208300	210114	210888	212534	216859	220999	217154
2006	221825	218394	212486	204316	196638	189892	186936	186654	184880	186149	188641	192156	197414
2007	193176	188902	180298	173806	165843	158677	157068	156235	154395	157458	161214	164838	167659
2008	166414	163744	159031	154894	148527	144546	143798	143549	145937	151390	160144	171279	154438
2009	180287	186273	191992	194726	192516	198990	204137	208568	212902	217972	226116	234359	204070
2010	236317	235667	231497	223804	215264	209270	205604	204989	202774	202675	206715	211709	215524
2011	210916	205989	197837	181041	171169	165742	162530	164070	164448	169191	177681	185706	179693
2012	187417	187315	180912	176142	170776	166437	167222	170276	170867	178532	188311	196898	178425
2013	201776	200495	194224	190367	185012	179806	181398	181129	183741	188536	196522	205802	190734
2014	208777	205934	199911	192829	184436	180689	180822	179880	183113	187715	193892	203926	191827
2015	206138	206369	204266	199346	192798	191090	190939	192669	196042	200920	210886	220209	200973
2016	222751	222888	218187	210926	206239	201131	199347	201989	203568	207512	215215	223413	211097
2017	226861	223627	217248	208357	202419	196896	195223	195334	193624	198025	204141	212018	206148
2018	213125	208617	201119	194060	185467	179777	179857	179975	178499	183446	190212	197950	191009
2019	200125	197072											

L'explication des termes se trouve en pages 26 à 28.

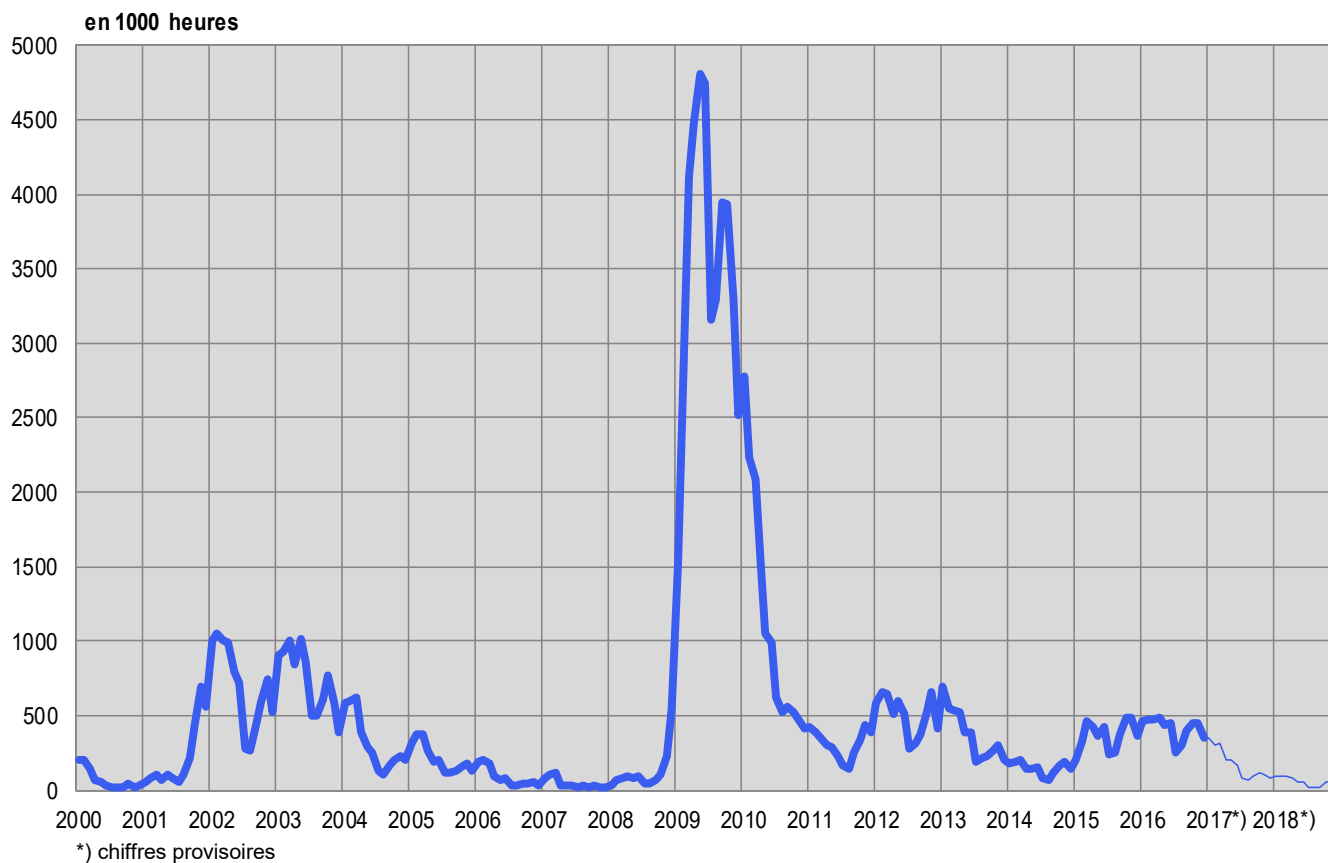
T13: Réductions de l'horaire de travail décomptées**Entreprises, travailleurs touchés et heures de travail perdues**

Caractéristiques	Décembre 2018 *)	Variation par rapport à			
		Novembre 2018		Décembre 2017	
		absolue	en %	absolue	en %
- Entreprises	58	-3	-4.9	-64	-52.5
- Travailleurs touchés	842	-64	-7.1	-517	-38.0
- Heures de travail perdues	42294	-10697	-20.2	-39023	-48.0

*) *en italiques* = chiffres provisoires.

(...) Les variations supérieures de plus de 200% ne sont pas publiées.

L'explication des termes se trouve en pages 26 à 28.

G8: Réduction de l'horaire de travail, heures de travail perdues décomptées

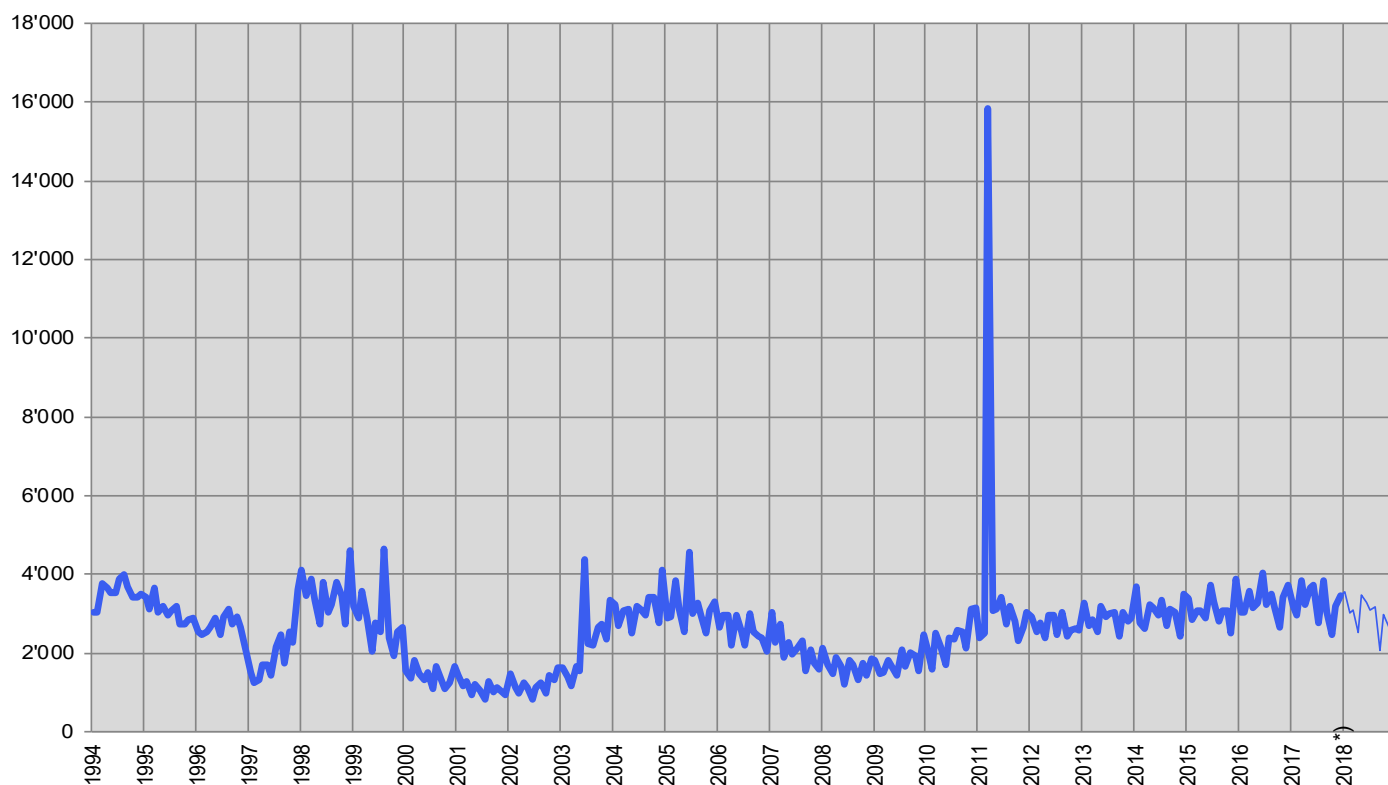
T14: Arrivées en fin de droits

	Janv.	Févr.	Mars	Avril	Mai	Juin	Juillet	Août	Sept.	Oct.	Nov.	Déc.	Ø
1997	1514	1251	1323	1718	1703	1432	2151	2463	1728	2531	2269	3620	1975
1998	4112	3454	3861	3363	2743	3820	3036	3212	3808	3452	2725	4623	3517
1999	3207	2886	3591	2877	2034	2788	2549	4648	2388	1936	2549	2671	2844
2000	1547	1365	1817	1482	1337	1494	1086	1681	1329	1097	1238	1656	1427
2001	1417	1182	1272	955	1206	1042	815	1271	1005	1111	1009	941	1102
2002	1485	1122	982	1243	1119	842	1123	1247	990	1417	1331	1610	1209
2003	1627	1384	1183	1656	1538	4395	2251	2188	2641	2732	2369	3331	2275
2004	3238	2688	3084	3117	2519	3191	3102	2963	3440	3416	2764	4111	3136
2005	2878	2939	3852	3123	2543	4583	2991	3275	2963	2499	3093	3309	3171
2006	2658	2964	2970	2187	2949	2547	2181	2985	2561	2426	2373	2030	2569
2007	3046	2286	2738	1905	2292	1971	2136	2303	1560	2093	1754	1592	2140
2008	2121	1719	1474	1894	1653	1192	1808	1715	1318	1736	1431	1851	1659
2009	1833	1488	1504	1828	1606	1428	2085	1666	2024	1914	1561	2451	1782
2010	2122	1603	2496	2166	1707	2390	2366	2573	2542	2106	3131	3143	2362
2011	2390	2487	15850	3063	3132	3406	2729	3180	2821	2306	2664	3026	3921
2012	2929	2540	2755	2402	2975	2946	2469	3021	2415	2573	2619	2592	2686
2013	3253	2714	2836	2551	3209	2925	3000	3037	2438	3021	2827	2868	2890
2014	3673	2771	2610	3219	3166	2946	3343	2677	3098	3045	2428	3501	3040
2015	3395	2851	3093	3070	2896	3716	3319	2811	3077	3088	2515	3871	3142
2016	3051	3029	3586	3162	3266	4042	3233	3509	3148	2654	3422	3709	3318
2017	3191	2973	3840	3212	3642	3721	2763	3847	3035	2478	3198	3447	3279
* 2018	<i>3543</i>	<i>3032</i>	<i>3086</i>	<i>2521</i>	<i>3487</i>	<i>3278</i>	<i>3105</i>	<i>3162</i>	<i>2071</i>	<i>3001</i>	<i>2682</i>	<i>2300</i>	2939

*) en italiques = chiffres provisoires.

L'explication des termes se trouve en pages 26 à 28.

Sur le total des personnes arrivées en fin de droits dans le courant du mois de décembre à fin février, 373 ou 16% avaient retrouvé un emploi et 440 ou 19% étaient toujours inscrites à un ORP. Ces dernières restent donc enregistrées comme demandeurs d'emploi ou chômeurs et continuent de bénéficier des services des ORP. Elles peuvent également participer aux mesures de marché du travail proposées. 1487 personnes arrivées en fin de droits (65%) n'étaient plus inscrites à un ORP (il n'est pas possible de les enregistrer ultérieurement comme ayant retrouvé du travail ou s'étant retirées du marché du travail).

G9: Arrivées en fin de droits

*) chiffres provisoires

EXPLICATIONS

Chômeurs inscrits	Personnes annoncées auprès des offices régionaux de placement, qui n'ont pas d'emploi et sont immédiatement disponibles en vue d'un placement. Peu importe qu'elles touchent, ou non, une indemnité de chômage. Les chômeurs complets cherchent un poste à plein temps; les chômeurs partiels , un poste à temps partiel.
Demandeurs d'emploi inscrits Demandeurs d'emploi inscrits non-chômeurs	Tous les demandeurs d'emploi, chômeurs et non-chômeurs, qui sont inscrits aux offices régionaux de placement et cherchent un emploi. Demandeurs d'emploi qui sont inscrits aux offices régionaux de placement cependant qui, à la différence des chômeurs, ne sont pas immédiatement disponibles pour placement ou ont un emploi. Le nombre de demandeurs d'emploi non-chômeurs correspond à la différence entre le nombre de demandeurs d'emploi enregistrés et celui des chômeurs. Ils sont classés dans les quatre sous-catégories suivantes: nombre de personnes en programme d'emploi temporaire, en programme de reconversion et de perfectionnement, en gain intermédiaire et autres demandeurs d'emploi non-chômeurs.
Programmes d'emploi temporaire (PET)	Programmes financés par l'assurance-chômage dans le but de faciliter l'intégration ou la réinsertion professionnelles des assurés. Ils permettent aux participants de conserver leurs qualifications professionnelles et de développer de nouvelles aptitudes. L'emploi temporaire peut également prendre la forme de stages pratiques dans des entreprises ou dans l'administration ou de semestres de motivation pour les jeunes sortant de l'école.
Reconversion / perfectionnement	Le but des mesures de reconversion et de perfectionnement (cours) est d'améliorer rapidement et sensiblement l'aptitude au placement de l'assuré sur le marché du travail. La mesure peut également prendre la forme de stage de formation dans une entreprise ou dans le cadre d'une entreprise d'entraînement. Conformément à l'art. 60, al. 4, de la loi sur l'assurance-chômage, les demandeurs d'emploi non-chômeurs en mesure de reconversion ou de perfectionnement ne sont pas apte au placement pendant la durée de ladite mesure. Ils sont recensés dans le tableau 2c de la statistique des chômeurs. En revanche, les demandeurs d'emploi chômeurs en mesure de reconversion ou de perfectionnement doivent immédiatement abandonner la mesure si un emploi leur est proposé. Le nombre de ces personnes figure au bas de la page 6.
Gain intermédiaire	Est réputé gain intermédiaire tout gain que le bénéficiaire de l'assurance-chômage retire d'une activité salariée ou indépendante exercée pendant une période de contrôle dans le but d'éviter ou de diminuer le chômage.
Autres demandeurs d'emploi non-chômeurs	Entrent dans cette catégorie les bénéficiaires d'allocations d'initiation au travail, de la contribution aux frais de déplacement quotidien et aux frais de déplacement et de séjour hebdomadaires, des prestations au titre de l'encouragement d'une activité indépendante, les demandeurs d'emploi qui ne sont pas disponibles immédiatement pour placement pour cause de maladie, de service militaire ou d'autres motifs, les personnes licenciées qui restent encore parties à un rapport de travail jusqu'à l'expiration du délai de congé.
Aptitude au placement	Le chômeur est apte au placement lorsqu'il est prêt, en mesure et en droit d'accepter un travail convenable.
Effectifs	Nombre durant le jour de référence. Le dernier jour du mois sert de jour de référence.
Entrées / Sorties	Les entrées donnent la somme des nouvelles inscriptions au chômage avec le statut de 'chômeur' plus les passages du statut de 'non-chômeur' à celui de 'chômeurs'. Inversement, les sorties se composent des désinscriptions de chômeurs et des passages du statut de 'chômeur' à celui de 'non-chômeur'. En outre, au niveau national, d'autres flux sont également mesurables et démontrables (entrées et sorties des agrégats demandeurs d'emploi, non-chômeurs, sous-agrégats non-chômeurs, emplois vacants).
Désaisonnalisation	Méthode permettant d'éliminer la composante saisonnière d'une série chronologique. Le procédé X-12 utilisé ici recalcule toute la série pour chaque nouvelle donnée, d'où les fluctuations possibles des valeurs corrigées d'un mois à l'autre.
Age	Différence entre le jour de référence (dernier jour du mois) et la date de naissance (année et mois) de la personne concernée. La formation des classes se fait par étapes tous les cinq ans.
Chômage des jeunes	Chômeurs de 15 à 24 ans.
Durée écoulée	Différence entre la date de référence et la date d'inscription, déduction faite des périodes non considérées comme du chômage (programme d'occupation, gain intermédiaire, etc.).

Situation	<p>Auparavant actif: fin de l'activité professionnelle non antérieure de plus de 6 mois à l'inscription à l'office régional de placement.</p> <p>Premier emploi: vient de terminer sa formation (les apprentis sont considérés comme auparavant actifs).</p> <p>Reprise d'emploi: après interruption d'activité de 6 mois au moins.</p> <p>Recyclage, perfectionnement: chômeurs aptes au placement en cours de reconversion ou de perfectionnement.</p>
Taux de chômage	Nombre de chômeurs inscrits le jour de référence (dernier jour du mois) divisé par le nombre de personnes actives (depuis le 1 ^{er} janvier 2014: 4'493'249 personnes) selon le cumul des échantillons (pooling) sur la période de 2012 à 2014 des données du relevé structurel qui concernent la vie active de la population, multiplié par 100.
Personnes actives	<p>Personnes actives occupées (au moins une heure par semaine) ou sans emploi.</p> <p>Le taux de chômage est calculé en prenant comme dénominateur le nombre de personnes actives. Ventilé par régions, cantons, nationalités, classes d'âge et selon le sexe, le nombre de personnes actives influence divers tableaux de la statistique du marché du travail du SECO. Exception: pour les branches économiques et les professions, le taux de chômage n'est pas calculé sur la base du nombre de personnes actives, mais du nombre de personnes actives occupées.</p> <p>Depuis 2010, l'Office fédéral de la statistique (OFS) recense chaque année le nombre de personnes actives au moyen d'un échantillonnage dans le cadre du relevé structurel sur la vie active de la population. La réalisation d'un relevé structurel annuel permet de cumuler les résultats sur une période de plusieurs années (pooling). L'intérêt de cette façon de procéder est de disposer de données plus larges dans le domaine des personnes actives. Le SECO ne procède donc plus depuis le 1^{er} janvier 2014 au calcul du taux de chômage sur la base du nombre de personnes actives datant de 2010, mais sur celle de leur nombre déterminé dans le cadre d'un 'pooling' sur la période de 2012 à 2014 à partir de données du relevé structurel.</p> <p>Se fonder sur la méthode d'échantillonnage permet une adaptation plus régulière du dénominateur du taux de chômage que la méthode utilisée auparavant et reposant sur le recensement de la population (enquête exhaustive effectuée tous les dix ans). Le nombre de personnes actives sur lequel se base le SECO englobe également les diplomates et les fonctionnaires internationaux résidant en Suisse</p> <p>(Avant le 31 décembre 1999, le taux de chômage était calculé sur la base du nombre de personnes exerçant une activité lucrative de six heures hebdomadaires au moins. Cette base de calcul n'est plus disponible).</p>
Coefficients de variation des personnes actives	<p>Le coefficient de variation (CV) est une mesure de la dispersion relative, utilisée pour décrire la précision d'une valeur estimative. Il se calcule comme le rapport entre l'écart-type d'une distribution d'échantillonnage et la moyenne de cette distribution, multiplié par 100. (Le coefficient de variation décrit donc l'écart-type relatif d'une distribution d'échantillonnage, permettant ainsi de comparer la dispersion des valeurs mesurées lors de distributions avec des moyennes différentes).</p> <p>S'agissant du taux de chômage, le coefficient de variation permet au SECO de recourir à des lettres pour caractériser l'exactitude du nombre de personnes actives (du dénominateur relatif au taux de chômage): la lettre «A» indique que la valeur publiée peut diverger de la valeur réelle de 0,0 à 1,0 %, «B» de 1,1 à 2,0 %, «C» de 2,1 à 5,0 %, «D» de 5,1 à 10,0 %. Les taux de chômage dont le coefficient de variation des personnes actives présente un écart de plus de 10 % ne sont pas publiés..</p>
Branches économiques	Systématique selon NOGA-2008 (Nomenclature Générale des Activités économiques).
Groupes de professions	Classement selon la nomenclature suisse 2000 des emplois. Attribution à la dernière activité exercée.
Fonctions exercées	<p>Indépendant: propriétaire d'entreprise ou membre d'une société collective ou en commandite.</p> <p>Cadre: exerce des tâches de direction, coordination ou contrôle.</p> <p>Spécialiste: exécute des tâches complexes et sous sa responsabilité.</p> <p>Auxiliaire: exécute des tâches simples et ne nécessitant pas de formation élémentaire.</p> <p>Apprenti: fin ou rupture d'un apprentissage ou d'une formation élémentaire.</p> <p>Stagiaire: Personne au terme de la scolarité obligatoire ou d'une formation en Haute école disposant d'une brève expérience pratique dans un métier (en général 3 à 6 mois).</p> <p>Ecolier, étudiant: fin ou rupture d'une formation dans un établissement d'enseignement.</p> <p>Travailleur à domicile: effectue des travaux à la maison pour le compte d'une entreprise.</p>
Chômeurs de longue durée	Personnes au chômage depuis plus d'une année.
Places vacantes	Les places vacantes sont annoncées volontairement aux offices régionaux de placement qui gèrent les

annoncées	registres correspondants. Depuis le mois de juin 2009, une place vacante annoncée n'est plus automatiquement retirée une fois sa date de validité passée: désormais, le conseiller ORP dispose d'un mois supplémentaire, une fois la date de validité atteinte, pour décider si la place vacante est définitivement retirée ou si la date de validité est prolongée. Dans ce dernier cas de figure, la place vacante reste dans l'effectif.
Temps de travail	Plein temps: 90% ou plus du temps de travail habituel. Temps partiel: moins de 90% de ce temps.
Missing Values	Dans certains tableaux des valeurs manquent ce qui fait que le total indiqué ne correspond pas à la somme des valeurs.
...	Donnée non connue, sans objet ou non mentionnée pour des raisons statistiques.
-	Valeur nulle.
Définition de la notion de fin de droits	<p>Un chômeur en fin de droits est un chômeur qui a épuisé son droit maximum aux indemnités journalières ou dont le droit aux indemnités journalières s'est éteint à l'expiration du délai-cadre de deux ans sans qu'il n'ait pu ouvrir un nouveau délai-cadre d'indemnisation. Le chômeur arrive en fin de droits dans le mois au cours duquel il a touché sa dernière indemnité journalière.</p> <p>Le nombre maximum d'indemnités journalières dépend de la durée de cotisation et de l'âge. La réglementation est la suivante depuis le 1er avril 2011:</p> <ul style="list-style-type: none">- Ont droit à 260 indemnités journalières au maximum, les personnes dont la période de cotisation à l'assurance-chômage est de douze mois au moins tout en étant inférieure à 18 mois au cours des deux années précédant le chômage.- Les personnes dont la durée de cotisation est supérieure à 18 mois ont droit à 400 indemnités journalières.- Ont droit à 520 indemnités journalières, les personnes qui ont cotisé au moins 22 mois et ont plus de 55 ans ou bénéficient d'une rente-invalidité correspondant à un taux d'invalidité d'au moins 40 %.- Les personnes jusqu'à 25 ans qui n'ont pas de charge d'entretien envers des tiers et dont la durée de cotisation est d'au moins douze mois ont droit au maximum à 200 indemnités journalières.- Les personnes qui sont libérées des conditions relatives à la période de cotisation peuvent toucher au maximum 90 indemnités journalières.- Les personnes qui ont ouvert un délai-cadre dans les quatre ans qui précèdent l'âge de la retraite AVS peuvent toucher 120 indemnités journalières supplémentaires. <p>Les conditions relatives au nombre maximum d'indemnités journalières étaient les suivantes entre le 1er juillet 2003 et le 31 mars 2011:</p> <ul style="list-style-type: none">- Avait droit à 400 indemnités journalières l'assuré qui avait payé des cotisations à l'assurance-chômage pendant douze mois au moins- Celui qui justifiait d'une période de cotisation de 18 mois et qui était âgé de plus de 55 ans ou touchait une rente de l'assurance-invalidité ou de l'assurance-accidents avait droit à 520 indemnités journalières.- Les personnes qui avaient ouvert un délai-cadre dans les quatre ans qui précèdent l'âge de la retraite AVS pouvaient toucher 120 indemnités journalières supplémentaires.- Celui qui était libéré des conditions relatives à la période de cotisation avait droit à 260 indemnités journalières au plus.- Les personnes qui avaient droit à 400 indemnités journalières pouvaient toucher 120 indemnités journalières supplémentaires lorsque le taux de chômage des six derniers mois était supérieur à 5 % dans leur canton ou leur région de domicile. Le canton devait alors prendre en charge 20 % des coûts de ces indemnités supplémentaires. <p>Entre janvier 1997 et juin 2003, il suffisait d'avoir cotisé pendant six mois durant les deux ans qui précédaient le chômage pour ouvrir un délai-cadre d'indemnisation de deux ans. La plupart des assurés avaient droit à 520 indemnités journalières.</p> <p>Avant 1997, le nombre d'indemnités journalières versées par l'assurance-chômage dépendait de la période de cotisation: six mois de cotisation donnaient droit à 170 indemnités journalières, douze mois à 250 et 18 mois à 400.</p> <p>Pour des raisons pratiques liées aux versements, les données des caisses de chômage sur le nombre de chômeurs arrivés en fin de droits dans un mois donné ne sont disponibles qu'avec un décalage de deux mois.</p> <p>On entend par là la réduction temporaire de l'horaire de travail ou la mise en disponibilité totale temporaire de travailleurs assortie normalement d'une réduction de salaire correspondante sous maintien du contrat de travail. Sont également considérés comme réductions de l'horaire de travail les arrêts de travail dus à des mesures prises par l'autorité ou d'autres circonstances indépendantes de la volonté de l'employeur. Un secteur d'exploitation peut, dans des cas particuliers, être assimilé à une entreprise. L'introduction de réductions de l'horaire de travail dans l'entreprise doit viser à pallier un recul temporaire des activités et à préserver des emplois. L'indemnité en cas de réduction de l'horaire de travail offre ainsi aux employeurs une alternative aux licenciements.</p> <p>La statistique recense les réductions de l'horaire de travail décomptées et indemnisées par les caisses. Pour des raisons d'ordre pratique liées au versement des indemnités, les données des caisses de chômage sur les réductions de l'horaire de travail décomptées ne sont disponibles qu'après un délai de deux mois.</p>