



Schweizerische Eidgenossenschaft
Confédération suisse
Confederazione Svizzera
Confederaziun svizra

Département fédéral de l'économie,
de la formation et de la recherche DEFR
Secrétariat d'Etat à l'économie SECO

La situation sur le marché du travail

en mars 2019

9 avril 2019

Publication:

Schweizerische Eidgenossenschaft
Confédération suisse
Confederazione Svizzera
Confederaziun svizra

Secrétariat d'Etat à l'économie SECO

Direction du travail

Holzikofenweg 36

CH-3003 Berne

Tél. ++41 58 462 56 56

Fax ++41 58 462 56 00

www.seco.admin.ch

Courriel: info@seco.admin.ch

Périodicité:

„La situation sur le marché du travail“
paraît chaque mois en français, en allemand et en italien

ABONNEMENTS:

Secrétariat d'Etat à l'économie SECO

Direction du travail

Statistiques et analyses du marché du travail

Holzikofenweg 36

CH-3003 Berne

Tél. ++41 58 480 62 73 / ++41 58 480 62 70

PRIX DE L'ABONNEMENT:

Suisse: Fr. 60.-- par an

étranger: Fr. 84.-- par an

Internet:

www.seco.admin.ch

www.travail.swiss

www.amstat.ch (Statistiques et analyses du marché du travail)



TABLE DES MATIERES

BREF APERCU

Aperçu des chiffres	5
---------------------	---

TABLEAUX ET GRAPHIQUES

T1a: Chômeurs inscrits	6
T1b: Taux de chômage	7
G1: Chômeurs inscrits, selon le sexe, la nationalité et la durée	7
T2a: Chômeurs inscrits selon les cantons	8
T2b: Taux de chômage selon les cantons	9
T2c: Demandeurs d'emploi inscrits selon les cantons	10
G2: Part des demandeurs d'emploi inscrits non-chômeurs	12
G3: Demandeurs d'emploi et chômeurs inscrits	13
G4: Part des chômeurs de longue durée au total des chômeurs	13
G5: Taux de chômage par canton	14
G6: Taux de chômage par canton	14
T3: Chômeurs inscrits selon les branches économiques	15
T4: Chômeurs inscrits selon les groupes de professions	16
T5: Chômeurs inscrits selon les classes d'âge	17
T6: Chômeurs inscrits selon la dernière fonction exercée	18
G7: Chômeurs inscrits selon la dernière fonction exercée	18
T7: Chômeurs de longue durée	19
T8: Chômage des jeunes (15-24 ans)	20
T9: Places vacantes annoncées	21
T10: Série chronologique chômeurs inscrits	22
T11: Série chronologique taux de chômage	22
T12: Série chronologique demandeurs d'emploi inscrits	23
T13: Réductions de l'horaire de travail décomptées	24
G8: Réduction de l'horaire de travail, heures de travail perdues décomptées	24
T14: Arrivées en fin de droits	25
G9: Arrivées en fin de droits	25

EXPLICATIONS	26
--------------	----

Les chômeurs inscrits en mars 2019

Selon les relevés du Secrétariat d'Etat à l'économie (SECO), à fin mars 2019, 112'341 personnes étaient inscrites au chômage auprès des offices régionaux de placement (ORP), soit 7'132 de moins que le mois précédent. Le taux de chômage a diminué, passant de 2,7% en février 2019 à 2,5% pendant le mois sous revue. Le chômage a diminué de 18'072 personnes (-13,9%) par rapport au mois correspondant de l'année précédente.

Le chômage des jeunes en mars 2019

Le chômage des jeunes (de 15 à 24 ans) a diminué de 1'206 personnes (-9,4%), passant à 11'573. Par rapport au même mois de l'année précédente, il a diminué de 1'978 personnes (-14,6%).

Chômeurs de 50 ans et plus en mars 2019

Le nombre des chômeurs de 50 ans et plus a diminué de 1'505 personnes (-4,5%) pour s'établir à 31'872 personnes. Par rapport au même mois de l'année précédente, cela correspond à une diminution de 4'767 personnes (-13,0%).

Demandeurs d'emploi en mars 2019

L'ensemble des demandeurs d'emploi inscrits se chiffre à 189'467 personnes, soit 7'605 de moins que le mois précédent et 11'652 (-5,8%) de moins qu'au même mois de l'année précédente.

Places vacantes annoncées en mars 2019

Le 1^{er} juillet 2018, l'obligation d'annoncer les postes vacants pour les genres de professions dont le taux de chômage national atteint au moins 8% a été introduite dans toute la Suisse. Il a augmenté de 643 en mars, passant à 37'409. Parmi ces 37'409 places, 23'245 étaient soumises à l'obligation d'annonce.

Réductions de l'horaire de travail décomptées en janvier 2019

En janvier 2019, les réductions de l'horaire de travail (chômage partiel) ont touché 718 personnes, soit 124 de moins (-14,7%) que le mois précédent. Le nombre d'entreprises ayant eu recours à de telles mesures a augmenté de 4 unités (+6,9%), passant à 62, celui des heures de travail perdues de 2'593 unités (+6,1%), pour s'établir à 44'887 heures. L'année précédente à la même époque (janvier 2018), le chômage partiel avait sévi dans 153 entreprises, touchant 1'941 personnes et entraînant la perte de 96'468 heures de travail.

Personnes arrivées en fin de droits en janvier 2019

Selon les données provisoires fournies par les caisses de chômage, 3'410 personnes ont épuisé leurs droits aux prestations de l'assurance-chômage dans le courant du mois de janvier 2019.

Aperçu des chiffres

CHÔMAGE	Mars 2019	Février 2019	Mars 2018	Variation par rapport			
				au mois préc. absolue en %		à l'année préc. absolue en %	
- Chômeurs inscrits	112'341	119'473	130'413	-7'132	-6.0	-18'072	-13.9
- Taux de chômage	2.5%	2.7%	2.9%	...	-0.2 *)	...	-0.4 *)
- Jeunes chômeurs **)	11'573	12'779	13'551	-1'206	-9.4	-1'978	-14.6
- Taux de chômage des jeunes	2.1%	2.3%	2.5%	...	-0.2 *)	...	-0.4 *)
- Chômeurs 50 ans et plus	31'872	33'377	36'639	-1'505	-4.5	-4'767	-13.0
- Taux de chômage des 50 ans et plus	2.4%	2.5%	2.7%	...	-0.1 *)	...	-0.3 *)
- Chômeurs de longue durée	15'287	15'606	19'463	-319	-2.0	-4'176	-21.5
- Demandeurs d'emploi	189'467	197'072	201'119	-7'605	-3.9	-11'652	-5.8
PLACES VACANTES ANNONCÉES	37'409	36'766	13'228	643	1.7	24'181	182.8

*) en points de pourcentage

**) 15 à 24 ans

Depuis 1991, la Suisse possède parallèlement aux statistiques du SECO sur le chômage, d'autres statistiques portant sur la population sans activité lucrative: l'Enquête suisse sur la population active (ESPA) de l'Office fédéral de la statistique (OFS). Basées sur les directives du Bureau international du travail (BIT/ILO/IAA) et d'EUROSTAT, ces dernières sont utilisées pour les comparaisons internationales. Les méthodes de récolte des données des deux statistiques sont différentes. Contrairement au SECO (recensement mensuel exhaustif des chômeurs inscrits auprès des ORP), l'OFS s'appuie sur des récoltes d'échantillons effectuées chaque trimestre via des interviews par téléphone et des extrapolations. Si chacune de ces deux méthodes de récolte mène à des résultats différents, les conclusions issues des deux statistiques se complètent.

T1a: Chômeurs inscrits

Moyenne annuelle			Février 2019	Mars 2019							
2017	2018			Effectifs		Variation par rapport				Flux	
Effectifs				Nombre	Part (en %)	au mois précédent		au mois de l'année précédente		Entrées	Sorties
			absolue			relative (en %)	absolue	relative (en %)			
143142	118103	119473	Total	112341	100.0	-7132	-6.0	-18072	-13.9	28428	35560
...	...	<i>107196</i>	Désaisonnalisé ¹⁾	106695	...	-501	-0.5
			Selon la région:								
89505	71993	71880	Suisse alémanique	67996	60.5	-3884	-5.4	-12224	-15.2	17583	21460
53637	46110	47593	Suisse romande et Tessin	44345	39.5	-3248	-6.8	-5848	-11.7	10845	14100
			Selon le sexe:								
63077	52714	49761	Femmes	47764	42.5	-1997	-4.0	-9100	-16.0	12218	14217
80065	65389	69712	Hommes	64577	57.5	-5135	-7.4	-8972	-12.2	16210	21343
			Selon la nationalité:								
76734	63339	61006	Suisses	58123	51.7	-2883	-4.7	-10551	-15.4	14533	17447
66409	54764	58467	Etrangers	54218	48.3	-4249	-7.3	-7521	-12.2	13895	18113
			Selon l'âge:								
17001	13227	12779	15-24 ans	11573	10.3	-1206	-9.4	-1978	-14.6	4077	5083
88318	71825	73317	25-49 ans	68896	61.3	-4421	-6.0	-11327	-14.1	17851	22249
37823	33051	33377	50 ans et plus	31872	28.4	-1505	-4.5	-4767	-13.0	6500	8228
			Selon le temps de travail:								
123840	97909	100268	Plein temps	93745	83.4	-6523	-6.5	-13503	-12.6	24199	30623
19302	20194	19205	Temps partiel	18596	16.6	-609	-3.2	-4569	-19.7	4229	4937
			Selon la durée écoulée:								
85826	72872	80169	1-6 mois	72143	64.2	-8026	-10.0	-8938	-11.0
33978	27288	23698	7-12 mois	24911	22.2	1213	5.1	-4958	-16.6
23339	17943	15606	> 1 année	15287	13.6	-319	-2.0	-4176	-21.5
			Selon la situation:								
138840	112650	112911	Auparavant actif	105852	94.2	-7059	-6.3	-20416	-16.2
2675	2954	3177	Premier emploi	3047	2.7	-130	-4.1	801	35.7
1628	2499	3385	Reprise d'emploi	3442	3.1	57	1.7	1543	81.3

L'explication des termes se trouve en pages 26 à 28.

¹⁾ Méthode permettant d'éliminer la composante saisonnière d'une série chronologique. Le procédé X-12 utilisé ici recalcule toute la série pour chaque nouvelle donnée, d'où les fluctuations possibles des valeurs corrigées d'un mois à l'autre. Ces valeurs apparaissent en italique.

9363 des 112341 personnes au chômage ont participé à une mesure de reconversion ou de perfectionnement.

T1b: Taux de chômage

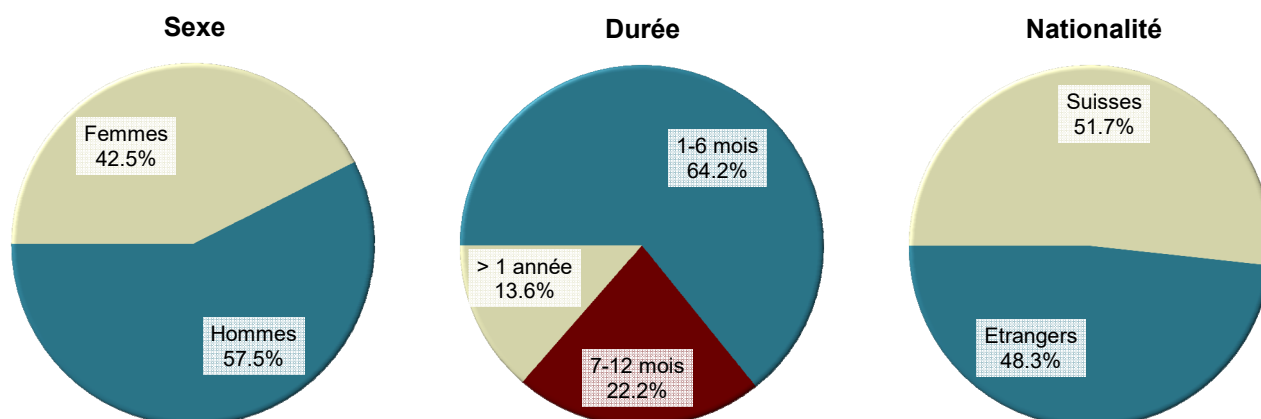
Moyenne annuelle		Février 2019		Mars 2019		
2017	2018			Taux	CV ¹⁾	Variation en points de % par rapport
Taux					au mois précédent	au mois de l'année préc.
3.2	2.6	2.7	Total	2.5 A	-0.2	-0.4
...	...	2.4	Désaisonnalisé ²⁾	2.4 A	-	...
			Selon la région:			
2.8	2.2	2.2	Suisse alémanique	2.1 A	-0.1	-0.4
4.2	3.6	3.8	Suisse romande et Tessin	3.5 A	-0.3	-0.5
			Selon le sexe:			
3.1	2.6	2.4	Femmes	2.3 A	-0.1	-0.5
3.3	2.7	2.9	Hommes	2.7 A	-0.2	-0.3
			Selon la nationalité:			
2.3	1.9	1.8	Suisses	1.7 A	-0.1	-0.4
5.7	4.7	5.1	Etrangers	4.7 A	-0.4	-0.6
			Selon l'âge:			
3.1	2.4	2.3	15-24 ans	2.1 A	-0.2	-0.4
3.4	2.8	2.8	25-49 ans	2.6 A	-0.2	-0.5
2.8	2.5	2.5	50 ans et plus	2.4 A	-0.1	-0.3

L'explication des termes se trouve en pages 26 à 28.

¹⁾ Coefficient de variation (CV): A=0.0-1.0%, B=1.1-2.0%, C=2.1-5.0%, D=5.1-10.0%, E=10.1-16.5%, F=16.6-25.0%, G>25%.

²⁾ Méthode permettant d'éliminer la composante saisonnière d'une série chronologique. Le procédé X-12 utilisé ici recalcule toute la série pour chaque nouvelle donnée, d'où les fluctuations possibles des valeurs corrigées d'un mois à l'autre. Ces valeurs apparaissent en italique.

G1: Chômeurs inscrits, selon le sexe, la nationalité et la durée mars 2019



T2a: Chômeurs inscrits selon les cantons

Moyenne annuelle		Février 2019		Mars 2019							
2017	2018			Effectifs	Variation par rapport				Flux		
Effectifs		au mois précédent			au mois de l'année précédente		Entrées	Sorties			
Nombre	Part (en %)	absolue			relative (en %)	absolue			relative (en %)		
143142	118103	119473	Total	112341	100.0	-7132	-6.0	-18072	-13.9	28428	35560
29111	21793	20153	Zurich	19234	17.1	-919	-4.6	-5597	-22.5	4650	5577
14566	10764	11548	Berne	10817	9.6	-731	-6.3	-1259	-10.4	2469	3199
4229	3983	4240	Lucerne	4096	3.6	-144	-3.4	-376	-8.4	1065	1204
195	152	260	Uri	238	0.2	-22	-8.5	38	19.0	77	100
1566	1215	1174	Schwytz	1069	1.0	-105	-8.9	-302	-22.0	308	407
188	150	183	Obwald	176	0.2	-7	-3.8	25	16.6	69	74
271	242	229	Nidwald	216	0.2	-13	-5.7	-26	-10.7	82	96
477	379	348	Glaris	341	0.3	-7	-2.0	-69	-16.8	131	142
1644	1486	1522	Zoug	1457	1.3	-65	-4.3	-92	-5.9	390	452
4549	4455	4799	Fribourg	4444	4.0	-355	-7.4	-375	-7.8	1327	1679
4123	3349	3133	Soleure	2977	2.6	-156	-5.0	-1118	-27.3	893	1052
3726	3362	3382	Bâle-Ville	3314	2.9	-68	-2.0	-299	-8.3	769	836
4305	3362	3056	Bâle-Campagne	2951	2.6	-105	-3.4	-1005	-25.4	725	833
1402	1367	1472	Schaffhouse	1322	1.2	-150	-10.2	-132	-9.1	289	437
542	461	502	Appenzell Rh.-Ext.	501	0.4	-1	-0.2	59	13.3	127	130
85	88	109	Appenzell Rh.-Int.	103	0.1	-6	-5.5	-10	-8.8	22	28
6554	5532	5701	Saint-Gall	5434	4.8	-267	-4.7	-285	-5.0	1508	1767
1675	1476	1424	Grisons	1137	1.0	-287	-20.2	-404	-26.2	495	782
11462	9735	10105	Argovie	9599	8.5	-506	-5.0	-933	-8.9	2654	3162
3385	3097	3339	Thurgovie	3014	2.7	-325	-9.7	-439	-12.7	860	1182
5667	4953	5583	Tessin	5011	4.5	-572	-10.2	-212	-4.1	1064	1639
17942	15081	15604	Vaud	14754	13.1	-850	-5.4	-1569	-9.6	3938	4791
6230	5388	6124	Valais	5141	4.6	-983	-16.1	-902	-14.9	1404	2393
5173	4233	3794	Neuchâtel	3510	3.1	-284	-7.5	-1366	-28.0	751	1033
12383	10633	10383	Genève	10288	9.2	-95	-0.9	-1143	-10.0	2099	2194
1693	1366	1306	Jura	1197	1.1	-109	-8.3	-281	-19.0	262	371

L'explication des termes se trouve en pages 26 à 28.

T2b: Taux de chômage selon les cantons

Moyenne annuelle		Février 2019		Mars 2019		
2017	2018			Taux	CV ¹⁾	Variation en points de % par rapport
Taux						
					au mois précédent	au mois de l'année préc.
3.2	2.6	2.7	Total	2.5 A	-0.2	-0.4
3.5	2.7	2.5	Zurich	2.3 A	-0.2	-0.7
2.6	1.9	2.1	Berne	1.9 A	-0.2	-0.2
1.9	1.8	1.9	Lucerne	1.8 A	-0.1	-0.2
1.0	0.8	1.3	Uri	1.2 C	-0.1	0.2
1.8	1.4	1.3	Schwytz	1.2 A	-0.1	-0.4
0.9	0.7	0.9	Obwald	0.8 B	-0.1	0.1
1.1	1.0	0.9	Nidwald	0.9 B	-	-0.1
2.1	1.7	1.5	Glaris	1.5 B	-	-0.3
2.4	2.2	2.2	Zoug	2.1 B	-0.1	-0.2
2.8	2.7	2.9	Fribourg	2.7 A	-0.2	-0.2
2.8	2.3	2.1	Soleure	2.0 A	-0.1	-0.8
3.8	3.4	3.4	Bâle-Ville	3.3 A	-0.1	-0.3
2.9	2.3	2.1	Bâle-Campagne	2.0 A	-0.1	-0.7
3.2	3.1	3.4	Schaffhouse	3.0 B	-0.4	-0.3
1.8	1.5	1.6	Appenzell Rh.-Ext.	1.6 B	-	0.2
0.9	1.0	1.2	Appenzell Rh.-Int.	1.1 C	-0.1	-0.1
2.4	2.0	2.1	Saint-Gall	2.0 A	-0.1	-0.1
1.5	1.3	1.3	Grisons	1.0 A	-0.3	-0.4
3.1	2.7	2.8	Argovie	2.6 A	-0.2	-0.3
2.3	2.1	2.2	Thurgovie	2.0 A	-0.2	-0.3
3.4	3.0	3.3	Tessin	3.0 A	-0.3	-0.1
4.5	3.8	3.9	Vaud	3.7 A	-0.2	-0.4
3.6	3.1	3.5	Valais	3.0 A	-0.5	-0.5
5.6	4.6	4.1	Neuchâtel	3.8 A	-0.3	-1.5
5.3	4.5	4.4	Genève	4.4 A	-	-0.5
4.6	3.7	3.6	Jura	3.3 B	-0.3	-0.7

L'explication des termes se trouve en pages 26 à 28.

¹⁾ Coefficient de variation (CV): A=0.0-1.0%, B=1.1-2.0%, C=2.1-5.0%, D=5.1-10.0%, E=10.1-16.5%, F=16.6-25.0%, G>25%.

Si l'on ne tenait pas compte de l'influence de l'aide aux chômeurs et de l'aide sociale versées par les cantons, le taux de chômage des cantons suivants serait plus bas (pp = point de pourcentage):

VD (-0.5 pp), VS (-0.1 pp), GE (-0.1 pp).

T2c: Demandeurs d'emploi inscrits selon les cantons

Moyenne annuelle		Février 2019		Mars 2019					
2017	2018			Effectifs		Variation par rapport			
Effectifs				Nombre	Part (en %)	au mois précédent		au mois de l'année précédente	
						absolue	relative (en %)	absolue	relative (en %)
206148	191009	197072	Total	189467	100.0	-7605	-3.9	-11652	-5.8
36226	33044	33095	Zurich	32034	16.9	-1061	-3.2	-2791	-8.0
19537	17498	18178	Berne	17625	9.3	-553	-3.0	-972	-5.2
7208	6880	7163	Lucerne	7003	3.7	-160	-2.2	-243	-3.4
350	302	439	Uri	416	0.2	-23	-5.2	65	18.5
2362	2192	2231	Schwytz	2118	1.1	-113	-5.1	-178	-7.8
344	290	332	Obwald	327	0.2	-5	-1.5	30	10.1
480	451	434	Nidwald	417	0.2	-17	-3.9	-43	-9.3
775	676	674	Glaris	650	0.3	-24	-3.6	-37	-5.4
2739	2499	2456	Zoug	2375	1.3	-81	-3.3	-229	-8.8
8319	7787	8273	Fribourg	7878	4.2	-395	-4.8	-376	-4.6
6860	6180	5984	Soleure	5886	3.1	-98	-1.6	-778	-11.7
5519	5186	5309	Bâle-Ville	5169	2.7	-140	-2.6	-260	-4.8
5785	5596	5651	Bâle-Campagne	5512	2.9	-139	-2.5	-323	-5.5
2509	2458	2573	Schaffhouse	2513	1.3	-60	-2.3	-27	-1.1
917	804	840	Appenzell Rh.-Ext.	855	0.5	15	1.8	26	3.1
128	127	147	Appenzell Rh.-Int.	136	0.1	-11	-7.5	-10	-6.8
10939	9841	10224	Saint-Gall	9903	5.2	-321	-3.1	-258	-2.5
3192	2640	2751	Grisons	2452	1.3	-299	-10.9	-571	-18.9
15960	15310	15994	Argovie	15512	8.2	-482	-3.0	-250	-1.6
5997	5684	5899	Thurgovie	5614	3.0	-285	-4.8	-437	-7.2
9239	8901	10057	Tessin	9393	5.0	-664	-6.6	448	5.0
25706	24447	25018	Vaud	24145	12.7	-873	-3.5	-1305	-5.1
9766	8957	10264	Valais	9061	4.8	-1203	-11.7	-1238	-12.0
6858	6048	5731	Neuchâtel	5435	2.9	-296	-5.2	-1144	-17.4
15970	15150	15388	Genève	15152	8.0	-236	-1.5	-420	-2.7
2465	2062	1967	Jura	1886	1.0	-81	-4.1	-331	-14.9

L'explication des termes se trouve en pages 26 à 28.

Mars 2019												
Situation des demandeurs d'emploi non-chômeurs 1)												
Cantons	Programmes d'emploi temporaire	Variation par rapport au mois précédent		Reconversion/perfectionnement 2)	Variation par rapport au mois précédent		Gain intermédiaire	Variation par rapport au mois précédent		Autres demandeurs d'emploi non-chômeurs	Variation par rapport au mois précédent	
		absolue	relative (en %)		absolue	relative (en %)		absolue	relative (en %)		absolue	relative (en %)
CH	10004	-278	-2.7	725	-128	-15.0	37463	-78	-0.2	28934	11	0.0
ZH	1175	-3	-0.3	-	-1	-100.0	5229	130	2.5	6396	-268	-4.0
BE	574	-62	-9.7	-	-	-	2996	44	1.5	3238	196	6.4
LU	368	-20	-5.2	9	-6	-40.0	1258	-9	-0.7	1272	19	1.5
UR	35	-4	-10.3	-	-	-	90	10	12.5	53	-7	-11.7
SZ	220	7	3.3	-	-	-	329	-25	-7.1	500	10	2.0
OW	36	-	-	-	-	-	39	-2	-4.9	76	4	5.6
NW	48	-5	-9.4	-	-	-	67	10	17.5	86	-9	-9.5
GL	46	-8	-14.8	18	-	-	119	4	3.5	126	-13	-9.4
ZG	139	-7	-4.8	-	-	-	366	18	5.2	413	-27	-6.1
FR	705	-64	-8.3	-	-	-	1821	18	1.0	908	6	0.7
SO	275	-13	-4.5	4	-1	-20.0	1441	57	4.1	1189	15	1.3
BS	225	-26	-10.4	-	-	-	971	-15	-1.5	659	-31	-4.5
BL	190	5	2.7	43	-21	-32.8	1202	17	1.4	1126	-35	-3.0
SH	169	43	34.1	25	8	47.1	487	2	0.4	510	37	7.8
AR	31	5	19.2	-	-	-	156	-2	-1.3	167	13	8.4
AI	2	-	-	-	-	-	21	-6	-22.2	10	1	11.1
SG	456	-	-	-	-	-	1894	-16	-0.8	2119	-38	-1.8
GR	254	-36	-12.4	-	-	-	699	-93	-11.7	362	117	47.8
AG	500	-12	-2.3	-	-	-	3285	70	2.2	2128	-34	-1.6
TG	411	23	5.9	-	-	-	1199	19	1.6	990	-2	-0.2
TI	745	-18	-2.4	-	-	-	2383	-56	-2.3	1254	-18	-1.4
VD	1609	-28	-1.7	437	-73	-14.3	5012	-86	-1.7	2333	164	7.6
VS	783	-16	-2.0	104	-23	-18.1	2414	-209	-8.0	619	28	4.7
NE	296	16	5.7	1	-	-	925	2	0.2	703	-30	-4.1
GE	639	-58	-8.3	84	-11	-11.6	2690	40	1.5	1451	-112	-7.2
JU	73	3	4.3	-	-	-	370	-	-	246	25	11.3

L'explication des termes se trouve en pages 26 à 28.

1) Demandeurs d'emploi inscrits moins chômeurs inscrits = demandeurs d'emploi non-chômeurs.

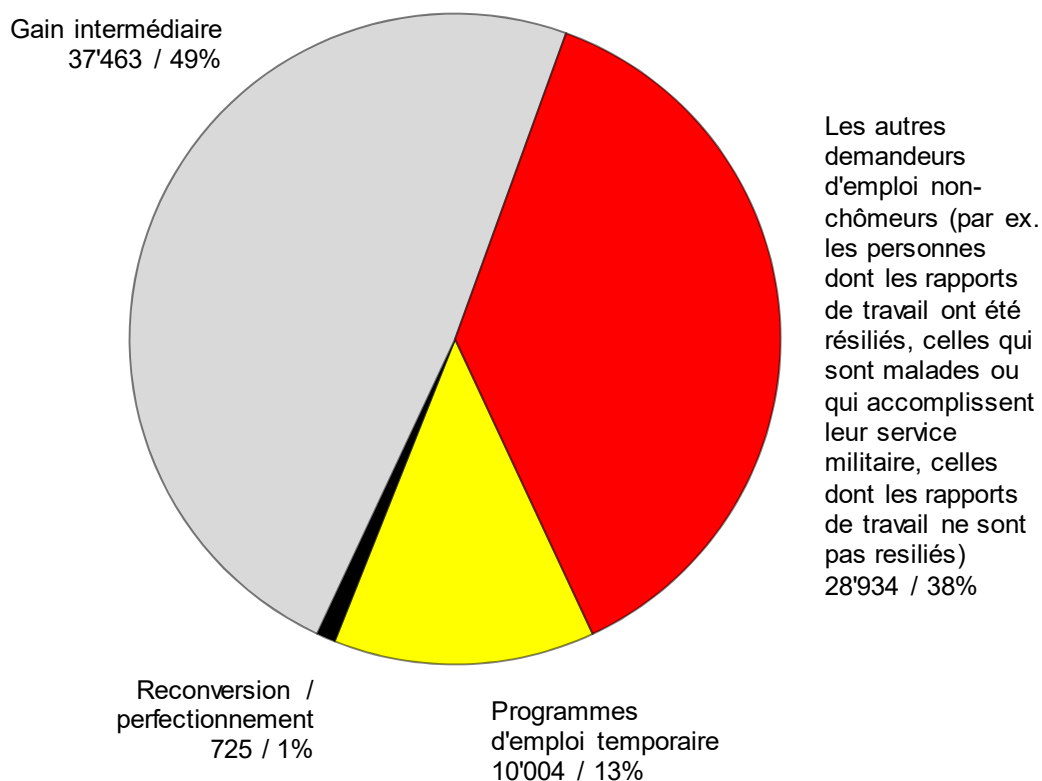
2) Sont recensées les personnes qui, conformément à l'art. 60, al. 4, de la loi sur l'assurance-chômage, ne sont pas aptes au placement pendant la durée de leur mesure de reconversion ou de perfectionnement.

Demandeurs d'emploi inscrits non-chômeurs

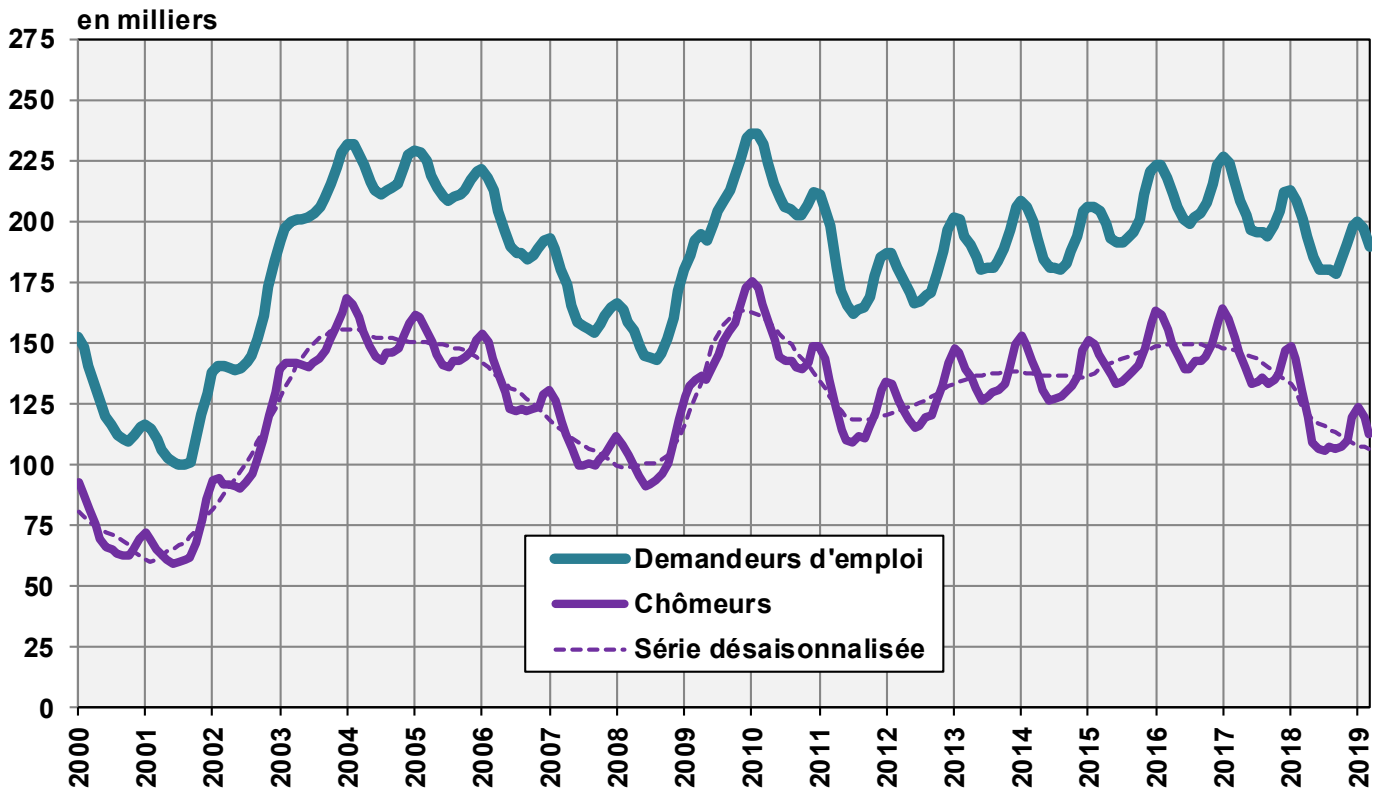
Les **demandeurs d'emploi non-chômeurs** sont les personnes qui sont inscrites aux offices régionaux de placement mais qui - à la différence des chômeurs - ne sont pas immédiatement disponibles pour placement ou ont un emploi.

- Les demandeurs d'emploi inscrits non-chômeurs correspondent à la différence entre le total des demandeurs d'emploi inscrits et les chômeurs.
- Les demandeurs d'emploi inscrits non-chômeurs se répartissent entre les catégories suivantes: demandeurs d'emploi en programme d'emploi temporaire, en reconversion ou en perfectionnement, en gain intermédiaire et autres demandeurs d'emploi.

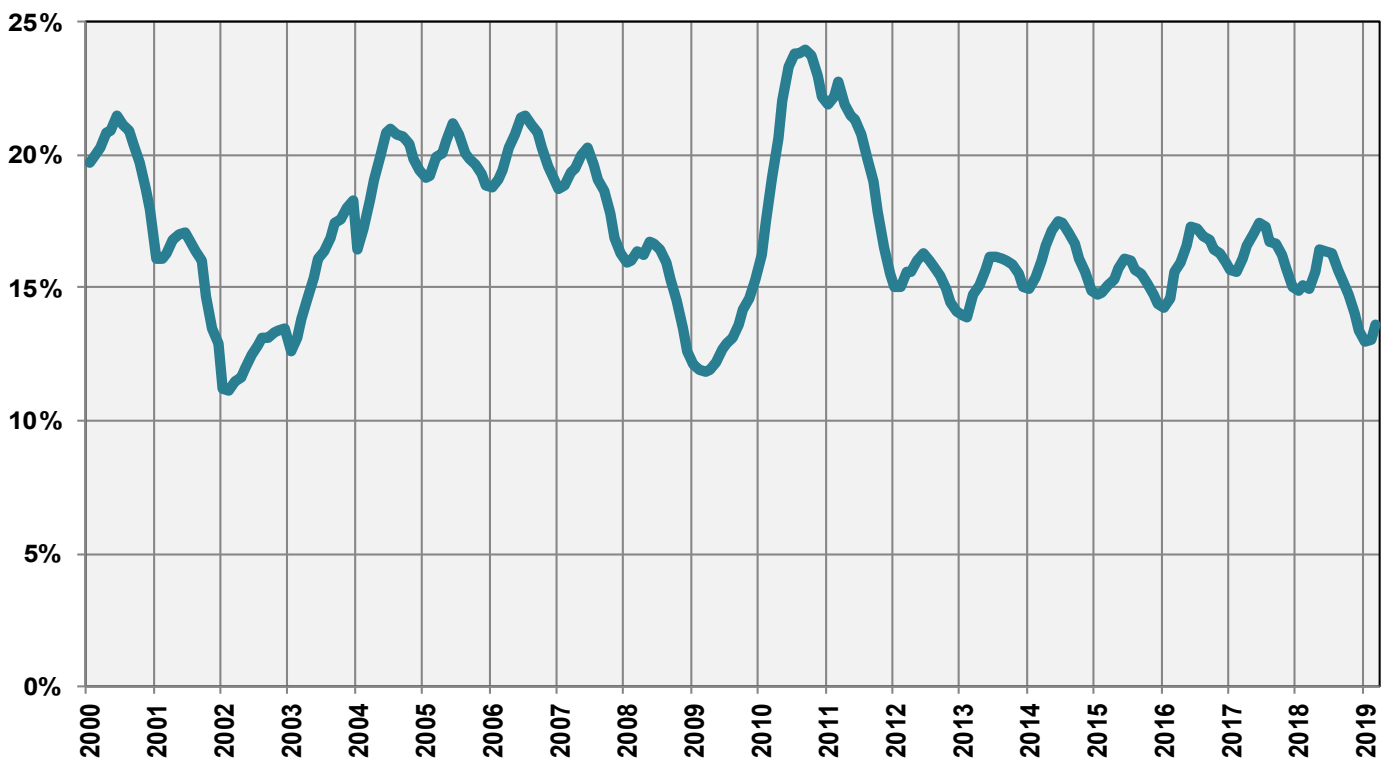
G2: Part des demandeurs d'emploi inscrits non-chômeurs (Total: 77'126) mars 2019



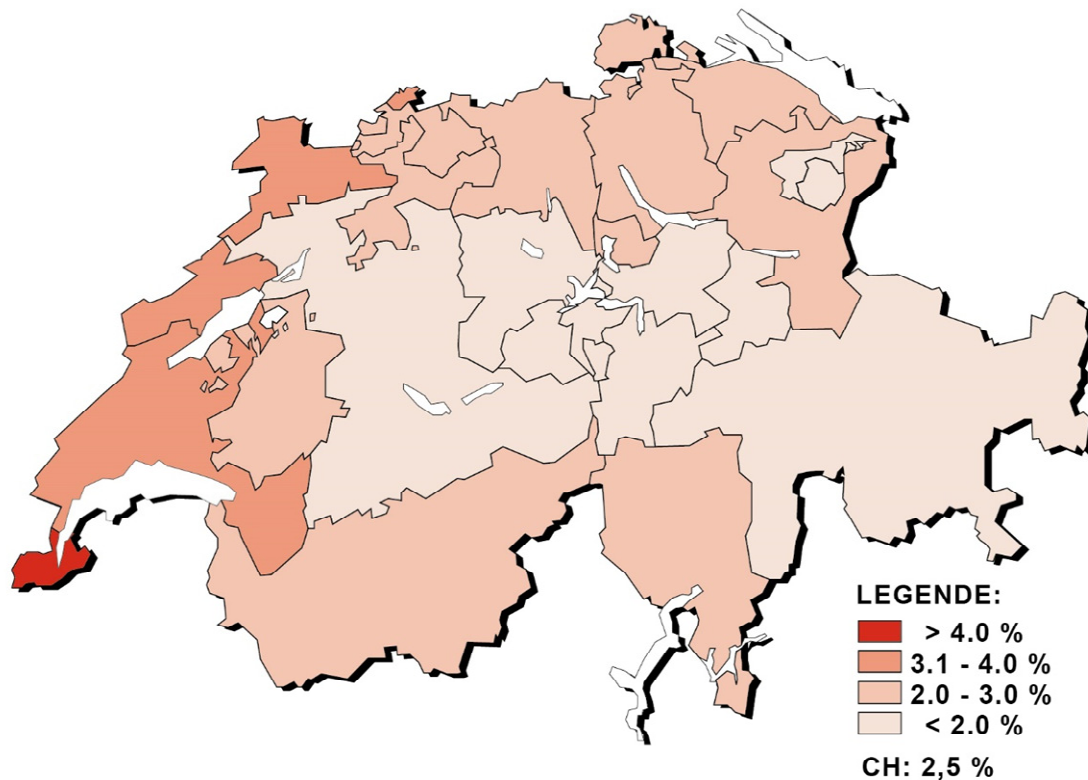
G3: Demandeurs d'emploi et chômeurs inscrits



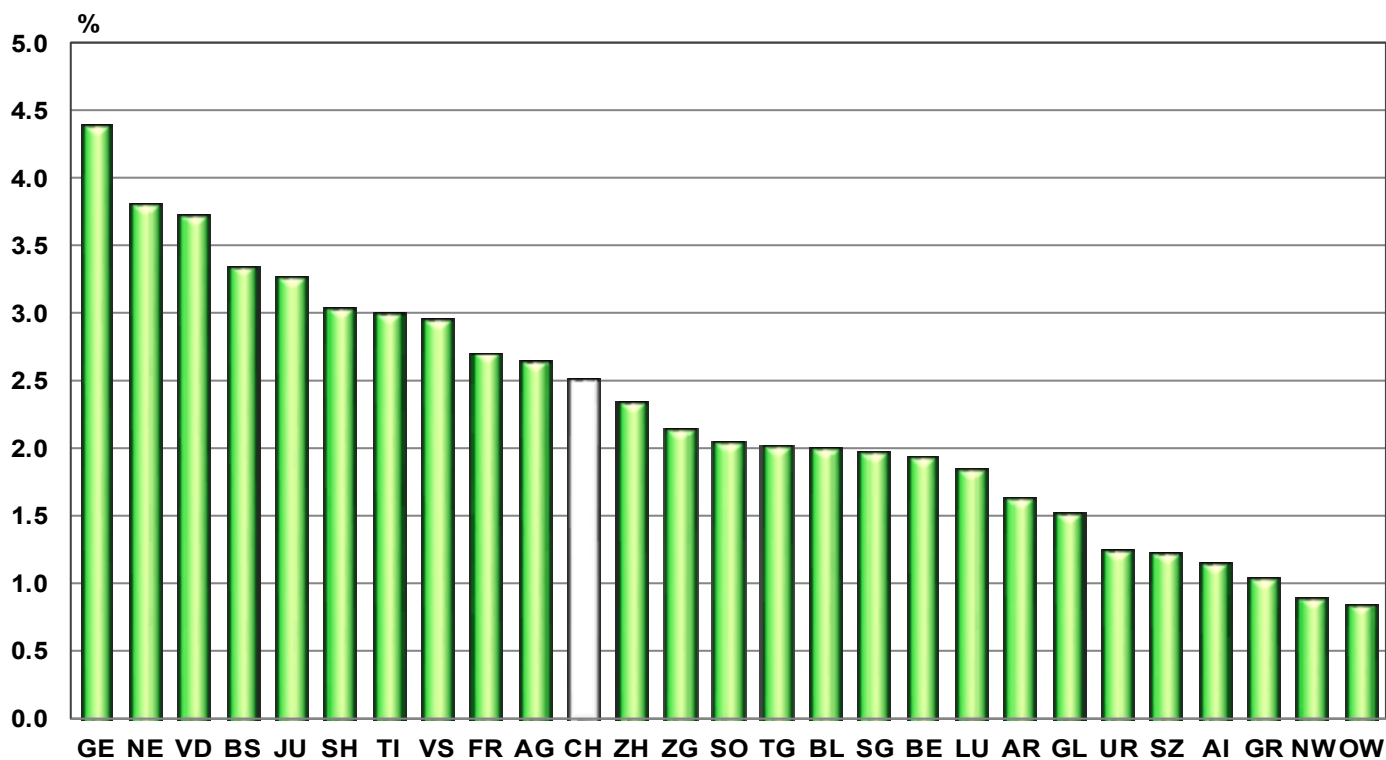
G4: Part des chômeurs de longue durée au total des chômeurs



G5: Taux de chômage par canton, mars 2019



G6: Taux de chômage par canton, mars 2019



T3: Chômeurs inscrits selon les branches économiques ¹⁾

Moyenne annuelle		Février		Mars					
2017	2018	2019		Effectifs		Variation par rapport			
						au mois précédent		au mois de l'année précédente	
Effectifs				Nombre	Taux ²⁾ CV ³⁾	absolue	relative (en %)	absolue	relative (en %)
143142	118103	119473	Total	112341		-7132	-6.0	-18072	-13.9
1240	1067	1153	A Secteur 1 (Agriculture, sylviculture et pêche)	988	0.9 A	-165	-14.3	-211	-17.6
35585	28130	32824	B-F Secteur 2 (Industrie)	29539	3.4 A	-3285	-10.0	-4126	-12.3
99808	83780	80698	G-T Secteur 3 (Autres services)	77243	2.6 A	-3455	-4.3	-13291	-14.7
1240	1067	1153	A 01-03 Agriculture, sylviculture et pêche	988	0.9 A	-165	-14.3	-211	-17.6
99	71	73	B 05-09 Industries extractives	66	1.6 C	-7	-9.6	-26	-28.3
3052	2572	2775	C 10-12 Aliments, boissons et tabac	2682	4.1 B	-93	-3.4	-157	-5.5
413	304	317	C 13-14 Textiles et habillement	327	3.0 C	10	3.2	8	2.5
74	55	52	C 15 Cuir, chaussures	54	4.6 D	2	3.8	-2	-3.6
915	746	810	C 16 Articles en bois et en liège, vannerie et sparterie	751	2.1 B	-59	-7.3	-160	-17.6
1122	861	838	C 17-18 Industrie du papier, imprimerie	800	2.8 B	-38	-4.5	-143	-15.2
1476	1341	1276	C 19-21 Industrie chimique, raffinage de pétrole	1298	2.5 B	22	1.7	-127	-8.9
1047	763	740	C 22 Matières plastiques, caoutchouc	714	3.6 B	-26	-3.5	-158	-18.1
624	544	632	C 23 Verres, céramiques et produits en ciment	602	3.7 C	-30	-4.7	-24	-3.8
3322	2413	2416	C 24-25 Métallurgie, produits métalliques	2359	2.8 A	-57	-2.4	-360	-13.2
4090	3009	2838	C 26-27 Electrotechnique, électronique, montres, optique	2806	2.6 A	-32	-1.1	-549	-16.4
1747	1120	1068	- C 2652 - Montres	1063	3.7 B	-5	-0.5	-186	-14.9
1922	1341	1231	C 28 Fabrication de machines	1217	1.7 B	-14	-1.1	-290	-19.2
418	359	392	C 29-30 Fabrication de véhicules	367	3.0 C	-25	-6.4	1	0.3
1631	1229	1177	C 31-33 Meubles; Réparation de machines	1178	2.6 B	1	0.1	-194	-14.1
378	303	305	D 35 Production et distribution d'énergie	307	1.2 B	2	0.7	-13	-4.1
432	384	418	E 36-39 Reconversion; traitement et distribution d'eau	403	2.9 C	-15	-3.6	-42	-9.4
14570	11835	16534	F 41-43 Bâtiment et génie civil 4)	13608	4.8 A	-2926	-17.7	-1890	-12.2
21273	17576	16619	G 45-47 Commerce, entretien et réparation d'automobiles	15944	2.9 A	-675	-4.1	-3269	-17.0
2444	2019	1876	G 45 Commerce, réparation d'auto	1749	2.2 A	-127	-6.8	-423	-19.5
8242	6756	6435	G 46 Commerce de gros	6149	3.0 A	-286	-4.4	-1304	-17.5
10587	8801	8308	G 47 Commerce de détail	8046	3.0 A	-262	-3.2	-1542	-16.1
5742	4942	4968	H 49-53 Trafic et transports	4770	2.6 A	-198	-4.0	-719	-13.1
12910	10331	9995	I 55-56 Hôtellerie et restauration	9399	5.2 A	-596	-6.0	-1923	-17.0
4743	3974	3788	J 58-63 Information et communication	3746	2.8 A	-42	-1.1	-410	-9.9
2399	2067	2040	- J 62 - Informatique	1998	2.8 B	-42	-2.1	-127	-6.0
7226	6103	5834	K 64-66 Activités financières et d'assurance	5664	2.3 A	-170	-2.9	-785	-12.2
3999	3418	3210	- K 64 - Banques	3104	2.2 A	-106	-3.3	-465	-13.0
1111	927	882	- K 65 - Assurances	851	1.6 B	-31	-3.5	-189	-18.2
1374	1188	1145	L 68 Activités immobilières	1104	2.4 B	-41	-3.6	-142	-11.4
10211	8924	8582	M 69-75 Activités spécialisées, scientifiques et techn.	8261	2.4 A	-321	-3.7	-1291	-13.5
599	551	539	- M 72 - Recherche et développement	524	2.8 C	-15	-2.8	-75	-12.5
9780	7544	7769	N 77-82 Activités de services administratifs et de soutien 4)	7171	-598	-7.7	-1558	-17.8
3455	2935	2684	O 84 Administration publique, assurances sociales	2519	1.2 A	-165	-6.1	-626	-19.9
4612	3828	3367	P 85 Enseignement	3219	1.3 A	-148	-4.4	-645	-16.7
11831	10574	10051	Q 86-88 Santé et action sociale	9748	1.9 A	-303	-3.0	-1354	-12.2
1895	1712	1804	R 90-93 Arts, spectacles et activités récréatives	1713	3.3 B	-91	-5.0	-41	-2.3
3549	3067	2915	S 94-96 Autres activités de services	2841	2.4 A	-74	-2.5	-471	-14.2
1207	1082	1177	T 97-98 Ménages privés avec du personnel domestique	1144	-33	-2.8	-57	-4.7
6510	5126	4798	Non spécifié, autres	4571	-227	-4.7	-444	-8.9

L'explication des termes se trouve en pages 26 à 28.

1) Classement des branches économiques selon NOGA 2008.

2) Sur les 4'493'249 personnes actives recensées par le pooling 2012 - 2014, 515'964 personnes n'affichent pas d'indication de la branche économique.

Parmi ceux-ci se trouvent 213'229 chômeurs. Ainsi, les taux de chômage par secteurs économiques sont légèrement surestimés et ne sont pas directement comparables avec les autres taux de chômage de la statistique du marché du travail réalisée par le SECO.

3) Coefficient de variation (CV): A=0.0-1.0%, B=1.1-2.0%, C=2.1-5.0%, D=5.1-10.0%, E=10.1-16.5%, F=16.6-25.0%, G>25%.

4) Il n'est pas possible de calculer le taux de ce chômage pour les branches économiques NOGA N 77 à 82 car le groupe NOGA 78 «Activités des agences privées de placement» comprend également des chômeurs appartenant à d'autres branches économiques.

T4: Chômeurs inscrits selon les groupes de professions¹⁾

Moyenne annuelle		Février 2019		Mars 2019					
2017	2018			Effectifs		Variation par rapport			
			Nombre	Taux ²⁾ CV ³⁾	au mois précédent		au mois de l'année précédente		
					absolue	relative (en %)	absolue	relative (en %)	
143142	118103	119473	Total	112341		-7132	-6.0	-18072	-13.9
2235	1835	2265	11 Agriculture, économie forestière, élevage et soins aux animaux	1704	1.4 A	-561	-24.8	-505	-22.9
1022	860	882	21 Prod. de denrées alimentaires, de boissons et de tabacs	852	2.3 B	-30	-3.4	-53	-5.9
413	320	277	22 Industrie textile et industrie du cuir	285	1.8 C	8	2.9	-73	-20.4
34	22	17	23 Travail de la céramique et du verre	19	1.5 D	2	11.8	-4	-17.4
3934	2613	2558	24 Usinage de métaux et de la construction de machines	2444	2.3 A	-114	-4.5	-630	-20.5
2893	2006	1964	25 Electrotechnique, électronique, industrie horlogère, construction de véhicules et outillage	1878	2.1 A	-86	-4.4	-336	-15.2
930	688	747	26 Industrie du bois et du papier	704	1.9 B	-43	-5.8	-146	-17.2
592	455	431	27 Arts graphiques	423	2.7 C	-8	-1.9	-81	-16.1
627	534	545	28 Industrie chimique et matières plastiques	511	2.3 B	-34	-6.2	-50	-8.9
7004	6061	6460	29 Autres professions du façonnage et de la manufacture ⁴⁾	6349	10.5 B	-111	-1.7	-205	-3.1
2161	1790	1696	31 Ingénieurs	1634	1.5 A	-62	-3.7	-294	-15.2
1075	931	866	32 Techniciens	834	1.3 B	-32	-3.7	-161	-16.2
2222	1708	1707	33-34 Dessin technique	1605	1.9 A	-102	-6.0	-283	-15.0
1751	1354	1814	35 Machinistes	1551	4.6 B	-263	-14.5	-113	-6.8
3157	2676	2547	36 Informatique	2521	2.3 A	-26	-1.0	-239	-8.7
12970	10080	14412	41 Construction	11685	5.4 A	-2727	-18.9	-1866	-13.8
110	94	111	42 Exploitation minière, travail de la pierre et fabrication de matériaux de construction	91	3.0 D	-20	-18.0	-27	-22.9
14490	12103	11532	51 Professions commerciales et de la vente	11194	3.5 A	-338	-2.9	-1712	-13.3
3228	2874	2689	52 Publicité et marketing, tourisme et admin. fiduciaire	2657	2.7 A	-32	-1.2	-322	-10.8
4405	3593	3678	53 Transports et circulation	3469	2.7 A	-209	-5.7	-651	-15.8
892	753	702	54 Professions des postes et télécommunications	713	2.6 B	11	1.6	-116	-14.0
15994	13075	12731	61 Hôtellerie et restauration et économie domestique ⁵⁾	12072	5.6 A	-659	-5.2	-2126	-15.0
7447	6162	6218	62 Nettoyage, hygiène et soins corporels	5981	3.5 A	-237	-3.8	-887	-12.9
8576	7752	7633	71 Entrepreneurs, directeurs et fonctionnaires supérieurs	7399	2.0 A	-234	-3.1	-717	-8.8
17627	14740	13792	72 Professions commerciales et administratives	13265	2.9 A	-527	-3.8	-2510	-15.9
2987	2607	2459	73 Professionnels de la banque et employés d'assurance	2410	2.7 A	-49	-2.0	-377	-13.5
1187	975	997	74 Prof. afférentes au maintien de l'ordre et à la sécurité	945	1.7 B	-52	-5.2	-130	-12.1
821	742	713	75 Professions judiciaires	702	1.9 B	-11	-1.5	-82	-10.5
1161	1022	960	81 Professions des médias et apparentées	929	1.9 B	-31	-3.2	-154	-14.2
1494	1226	1156	82 Professions artistiques	1113	2.2 B	-43	-3.7	-190	-14.6
5253	4458	3882	83-84 Assistance sociale et spirituelle et éducation	3709	1.1 A	-173	-4.5	-941	-20.2
1708	1487	1412	85 Sciences soc., humaines, naturelles, physiques et exactes	1403	4.2 B	-9	-0.6	-155	-9.9
5877	5263	4971	86 Professions de la santé	4820	1.4 A	-151	-3.0	-743	-13.4
322	271	217	87 Professions du sport et du divertissement	226	2.8 C	9	4.1	-55	-19.6
715	663	655	91 Professions du secteur tertiaire spa	633	1.3 B	-22	-3.4	-77	-10.8
3599	2579	2499	92-93 Autres professions	2436	...	-63	-2.5	-585	-19.4
2233	1736	1278	Non spécifié	1175	...	-103	-8.1	-476	-28.8

L'explication des termes se trouve en pages 26 à 28.

1) Classement des groupes de professions selon la NSP 2000 de l'Office fédéral de la statistique.

2) Sur les 4'493'249 personnes actives recensées par le pooling 2012 - 2014, 410'151 personnes n'affichent pas l'indication de leur profession. Parmi ceux-ci se trouvent 213'229 chômeurs. Ainsi, les taux de chômage par profession sont légèrement surestimés et ne sont pas directement comparables avec les autres taux de chômage de la statistique du marché du travail réalisée par le SECO.

3) Coefficient de variation (CV): A=0.0-1.0%, B=1.1-2.0%, C=2.1-5.0%, D=5.1-10.0%, E=10.1-16.5%, F=16.6-25.0%, G>25%.

4) Ce groupe de professions comprend principalement des activités n'exigeant que peu de qualifications professionnelles et des travaux auxiliaires.

5) Dont économie domestique 1467 personnes (mars 2019).

T5: Chômeurs inscrits selon les classes d'âge

Moyenne annuelle		Février 2019		Mars 2019								
2017	2018			Effectifs	Effectifs		Variation par rapport				Flux	
		au mois précédent			au mois de l'année précédente		Entrées	Sorties				
Nombre	Taux				CV ¹⁾	absolue			relative (en %)	absolue	relative (en %)	
143142	118103	119473	Total	112341	2.5	A	-7132	-6.0	-18072	-13.9	28428	35560
4026	3242	2707	15-19 ans	2432	1.3	A	-275	-10.2	-348	-12.5	1214	1363
12975	9985	10072	20-24 ans	9141	2.5	A	-931	-9.2	-1630	-15.1	2863	3720
18670	14984	15258	25-29 ans	14377	3.0	A	-881	-5.8	-2327	-13.9	4179	4984
19884	16103	16408	30-34 ans	15382	3.0	A	-1026	-6.3	-2637	-14.6	4070	5109
17977	14696	15202	35-39 ans	14204	2.9	A	-998	-6.6	-2214	-13.5	3508	4514
15928	13150	13266	40-44 ans	12517	2.3	A	-749	-5.6	-2131	-14.5	3089	3863
15859	12893	13183	45-49 ans	12416	2.1	A	-767	-5.8	-2018	-14.0	3005	3779
15700	13191	13262	50-54 ans	12472	2.3	A	-790	-6.0	-2382	-16.0	2935	3710
12752	11169	11616	55-59 ans	11077	2.6	A	-539	-4.6	-1334	-10.7	2398	2988
9372	8690	8499	60 ans et plus	8323	2.3	A	-176	-2.1	-1051	-11.2	1167	1530
			Hommes									
80065	65389	69712	Total	64577	2.7	A	-5135	-7.4	-8972	-12.2	16210	21343
2308	1870	1590	15-19 ans	1456	1.4	A	-134	-8.4	-191	-11.6	736	800
7233	5472	5881	20-24 ans	5250	2.8	A	-631	-10.7	-760	-12.6	1633	2211
9701	7683	8292	25-29 ans	7648	3.1	A	-644	-7.8	-1173	-13.3	2194	2817
10476	8297	8914	30-34 ans	8137	3.0	A	-777	-8.7	-1444	-15.1	2170	2938
9804	7945	8759	35-39 ans	7995	3.0	A	-764	-8.7	-988	-11.0	1931	2702
8894	7275	7772	40-44 ans	7228	2.5	A	-544	-7.0	-1051	-12.7	1812	2359
9039	7318	7823	45-49 ans	7277	2.3	A	-546	-7.0	-1077	-12.9	1786	2350
9080	7500	8038	50-54 ans	7477	2.6	A	-561	-7.0	-1039	-12.2	1775	2303
7608	6557	7169	55-59 ans	6765	2.8	A	-404	-5.6	-672	-9.0	1423	1853
5923	5471	5474	60 ans et plus	5344	2.4	A	-130	-2.4	-577	-9.7	750	1010
			Femmes									
63077	52714	49761	Total	47764	2.3	A	-1997	-4.0	-9100	-16.0	12218	14217
1718	1372	1117	15-19 ans	976	1.1	A	-141	-12.6	-157	-13.9	478	563
5742	4513	4191	20-24 ans	3891	2.2	A	-300	-7.2	-870	-18.3	1230	1509
8969	7301	6966	25-29 ans	6729	2.9	A	-237	-3.4	-1154	-14.6	1985	2167
9407	7806	7494	30-34 ans	7245	3.1	A	-249	-3.3	-1193	-14.1	1900	2171
8173	6751	6443	35-39 ans	6209	2.8	A	-234	-3.6	-1226	-16.5	1577	1812
7034	5875	5494	40-44 ans	5289	2.1	A	-205	-3.7	-1080	-17.0	1277	1504
6821	5575	5360	45-49 ans	5139	1.9	A	-221	-4.1	-941	-15.5	1219	1429
6620	5692	5224	50-54 ans	4995	2.0	A	-229	-4.4	-1343	-21.2	1160	1407
5144	4612	4447	55-59 ans	4312	2.2	A	-135	-3.0	-662	-13.3	975	1135
3449	3219	3025	60 ans et plus	2979	2.1	A	-46	-1.5	-474	-13.7	417	520

L'explication des termes se trouve en pages 26 à 28.

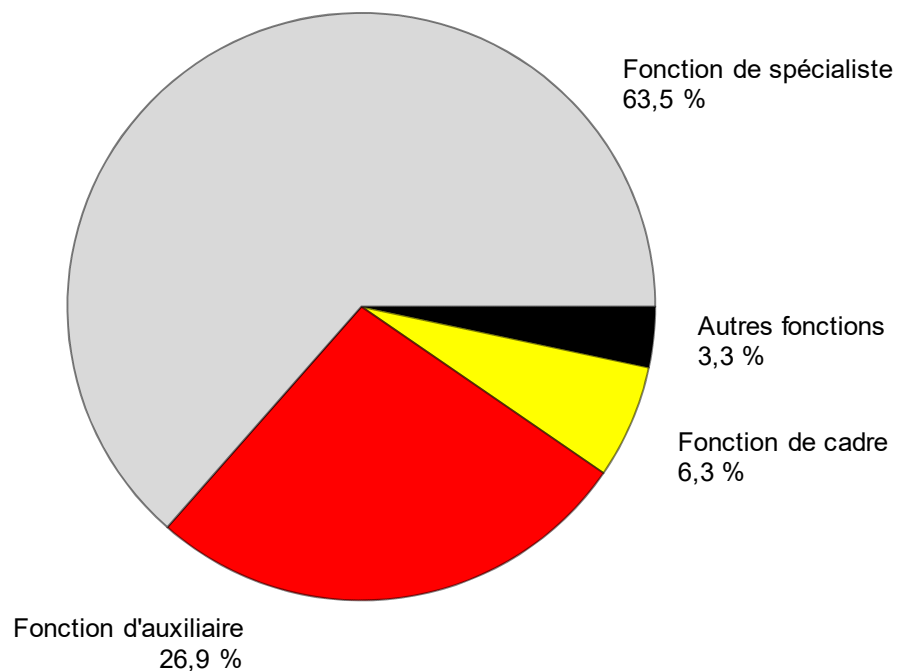
¹⁾ Coefficient de variation (CV): A=0.0-1.0%, B=1.1-2.0%, C=2.1-5.0%, D=5.1-10.0%, E=10.1-16.5%, F=16.6-25.0%, G>25%.

T6: Chômeurs inscrits selon la dernière fonction exercée

Moyenne annuelle		Février 2019		Mars 2019							
2017	2018			Effectifs	Variation par rapport				Flux		
		au mois précédent			au mois de l'année précédente		Entrées	Sorties			
Effectifs				Nombre	Part (en %)	absolue			relative (en %)	absolue	relative (en %)
143142	118103	119473	Total	112341	100.0	-7132	-6.0	-18072	-13.9	28428	35560
450	378	369	Indépendants	354	0.3	-15	-4.1	-67	-15.9	93	104
8329	7293	7103	Cadres	7039	6.3	-64	-0.9	-720	-9.3	1315	1420
90365	75265	75793	Spécialistes	71361	63.5	-4432	-5.8	-10993	-13.3	17729	22138
38925	31033	32652	Auxiliaires	30207	26.9	-2445	-7.5	-5743	-16.0	7919	10378
2670	2194	1980	Apprentis	1836	1.6	-144	-7.3	-303	-14.2	691	825
827	708	657	Stagiaire	637	0.6	-20	-3.0	-76	-10.7	215	228
1515	1188	881	Ecoliers, étudiants	874	0.8	-7	-0.8	-145	-14.2	458	454
62	44	38	Travailleurs à domicile	33	0.0	-5	-13.2	-25	-43.1	8	13
-	-	-	Non spécifié	-	-	-	-	-	-	-	-

L'explication des termes se trouve en pages 26 à 28.

G7: Chômeurs inscrits selon la dernière fonction exercée, mars 2019



T7: Chômeurs de longue durée

Moyenne annuelle		Février 2019		Mars 2019						
2017	2018			Effectifs	Variation par rapport				Part en % du total des chô- meurs	
Effectifs			Nombre	Part (en %)	au mois précédent		au mois de l'année précédente			
					absolue	relative (en %)	absolue	relative (en %)		
23339	17943	15606	Total	15287	100.0	-319	-2.0	-4176	-21.5	13.6
			Selon la région:							
14153	10200	8795	Suisse alémanique	8658	56.6	-137	-1.6	-2312	-21.1	12.7
9186	7743	6811	Suisse romande et Tessin	6629	43.4	-182	-2.7	-1864	-21.9	14.9
			Selon le sexe:							
10143	7967	6947	Femmes	6824	44.6	-123	-1.8	-1805	-20.9	14.3
13196	9976	8659	Hommes	8463	55.4	-196	-2.3	-2371	-21.9	13.1
			Selon la nationalité:							
12944	10235	8960	Suisses	8819	57.7	-141	-1.6	-2173	-19.8	15.2
10395	7708	6646	Etrangers	6468	42.3	-178	-2.7	-2003	-23.6	11.9
			Selon l'âge:							
401	214	183	15-24 ans	168	1.1	-15	-8.2	-83	-33.1	1.5
12639	9095	7693	25-49 ans	7469	48.9	-224	-2.9	-2521	-25.2	10.8
10299	8634	7730	50 ans et plus	7650	50.0	-80	-1.0	-1572	-17.0	24.0
			Pour quelques groupes de professions:							
721	432	327	Usinage de métaux et constr. machines	313	2.0	-14	-4.3	-186	-37.3	12.8
505	313	225	Electrotechnique, électronique, industrie horlogère, construction de véhicules et outillage	231	1.5	6	2.7	-132	-36.4	12.3
1503	1118	995	Autres prof. du façonnage et de la manufacture	949	6.2	-46	-4.6	-268	-22.0	14.9
557	474	434	Informatique	411	2.7	-23	-5.3	-75	-15.4	16.3
1498	916	763	Construction	725	4.7	-38	-5.0	-440	-37.8	6.2
2447	1939	1698	Professions commerciales et de la vente	1697	11.1	-1	-0.1	-369	-17.9	15.2
533	461	414	Publicité et marketing, tourisme et admin. fiduciaire	409	2.7	-5	-1.2	-59	-12.6	15.4
812	585	507	Transports et circulation	484	3.2	-23	-4.5	-162	-25.1	14.0
2286	1718	1434	Hôtel, restauration économie domestique	1395	9.1	-39	-2.7	-476	-25.4	11.6
1422	1069	931	Nettoyage, hygiène et soins corporels	914	6.0	-17	-1.8	-250	-21.5	15.3
1580	1370	1319	Entrepreneurs, directeurs et fonctionnaires supérieurs	1294	8.5	-25	-1.9	-88	-6.4	17.5
2863	2339	2012	Professions commerciales et administratives	1974	12.9	-38	-1.9	-539	-21.4	14.9
571	551	514	Prof. de la banque et employés d'assurance	506	3.3	-8	-1.6	-55	-9.8	21.0
786	637	567	Assistance sociale et spirituelle et éducation	555	3.6	-12	-2.1	-112	-16.8	15.0
731	639	548	Professions de la santé	534	3.5	-14	-2.6	-142	-21.0	11.1

L'explication des termes se trouve en pages 26 à 28.

T8: Chômage des jeunes (15-24 ans)

Moyenne annuelle		Février		Mars 2019								
2017	2018	2019		Effectifs	Variation par rapport				Taux CV ¹⁾	Variation en points de % par rapport		
Effectifs					au mois précédent		au mois de l'année précédente			de % par rapport		
				Nombre	absolue	relative (en %)	absolue	relative (en %)			au mois préc.	à l'année préc.
17001	13227	12779	Total	11573	-1206	-9.4	-1978	-14.6	2.1	A	-0.2	-0.4
			Selon la région:									
11262	8507	8229	Suisse alémanique	7416	-813	-9.9	-1356	-15.5	1.8	A	-0.2	-0.3
5739	4720	4550	Suisse romande et Tessin	4157	-393	-8.6	-622	-13.0	3.0	A	-0.3	-0.4
			Selon le sexe:									
7460	5885	5308	Femmes	4867	-441	-8.3	-1027	-17.4	1.8	A	-0.2	-0.4
9541	7343	7471	Hommes	6706	-765	-10.2	-951	-12.4	2.3	A	-0.3	-0.4
			Selon la nationalité:									
11232	8702	8271	Suisses	7438	-833	-10.1	-1381	-15.7	1.7	A	-0.2	-0.3
5769	4525	4508	Etrangers	4135	-373	-8.3	-597	-12.6	3.9	A	-0.3	-0.6
			Selon l'âge:									
4026	3242	2707	15-19 ans	2432	-275	-10.2	-348	-12.5	1.3	A	-0.1	-0.2
12975	9985	10072	20-24 ans	9141	-931	-9.2	-1630	-15.1	2.5	A	-0.3	-0.5
			Selon la durée écoulée:									
13915	11196	10994	1-6 mois	9588	-1406	-12.8	-1394	-12.7
2685	1817	1602	7-12 mois	1817	215	13.4	-501	-21.6
401	214	183	> 1 année	168	-15	-8.2	-83	-33.1
			Par fonctions choisies:									
9658	7465	7415	Spécialistes	6606	-809	-10.9	-1042	-13.6
3432	2656	2757	Auxiliaires	2552	-205	-7.4	-507	-16.6
2280	1831	1653	Apprentis	1500	-153	-9.3	-270	-15.3
415	337	289	Stagiaires	274	-15	-5.2	-52	-16.0
1172	907	633	Ecoliers, étudiants	612	-21	-3.3	-104	-14.5

L'explication des termes se trouve en pages 26 à 28.

¹⁾ Coefficient de variation (CV): A=0.0-1.0%, B=1.1-2.0%, C=2.1-5.0%, D=5.1-10.0%, E=10.1-16.5%, F=16.6-25.0%, G>25%.

T9: Places vacantes annoncées

Moyenne annuelle		Février 2019		Mars 2019							
2017	2018			Effectifs	Variation par rapport				Flux		
		au mois précédent			au mois de l'année précédente		Entrées 1)	Sorties			
		Nombre		Part (en %)	absolue	relative (en %)			absolue	relative (en %)	
11991	23039	36766	Total ²⁾	37409	100.0	643	1.7	24181	182.8	27113	26470
...	...	35470	Dessaisonnalisé ³⁾	36325	...	855	2.4
			Selon le temps de travail:								
9692	19177	30777	Temps complet	31271	83.6	494	1.6	20368	186.8	22567	22055
2299	3862	5989	Temps partiel	6138	16.4	149	2.5	3813	164.0	4546	4415
			Selon les cantons:								
2805	4340	5988	Zurich	6109	16.3	121	2.0	3343	120.9	4605	4482
606	1930	4214	Berne	3975	10.6	-239	-5.7	3257	453.6	2992	3229
177	640	1176	Lucerne	1269	3.4	93	7.9	1116	729.4	1188	1095
23	99	196	Uri	191	0.5	-5	-2.6	173	961.1	125	130
129	263	437	Schwytz	468	1.3	31	7.1	323	222.8	277	245
-	-	-	Obwald ⁴⁾	-	-	-	-	-	-	-	-
92	364	590	Nidwald	675	1.8	85	14.4	538	392.7	265	181
24	102	111	Glaris	190	0.5	79	71.2	144	313.0	133	54
225	373	468	Zoug	443	1.2	-25	-5.3	199	81.6	279	304
369	492	558	Fribourg	630	1.7	72	12.9	276	78.0	607	535
193	496	741	Soleure	865	2.3	124	16.7	608	236.6	745	625
165	611	1128	Bâle-Ville	1154	3.1	26	2.3	944	449.5	760	732
238	532	1005	Bâle-Campagne	925	2.5	-80	-8.0	657	245.1	663	744
79	208	392	Schaffhouse	494	1.3	102	26.0	375	315.1	303	201
54	66	160	Appenzell Rh.-Ext.	168	0.4	8	5.0	140	500.0	76	68
5	23	85	Appenzell Rh.-Int.	81	0.2	-4	-4.7	81	...	40	44
755	1526	2742	Saint-Gall	2863	7.7	121	4.4	1996	230.2	1682	1561
478	1232	2729	Grisons	2983	8.0	254	9.3	2504	522.8	1938	1684
1158	1921	2740	Argovie	2916	7.8	176	6.4	1750	150.1	1803	1628
389	673	1343	Thurgovie	1141	3.1	-202	-15.0	721	171.7	1029	1231
501	780	1089	Tessin	1194	3.2	105	9.6	637	114.4	835	730
2073	3354	4860	Vaud	4602	12.3	-258	-5.3	2027	78.7	2478	2736
466	1069	1507	Valais	1579	4.2	72	4.8	1047	196.8	1385	1313
344	825	1107	Neuchâtel	1091	2.9	-16	-1.4	683	167.4	612	628
527	780	941	Genève	946	2.5	5	0.5	346	57.7	1990	1985
119	343	459	Jura	457	1.2	-2	-0.4	296	183.9	303	305

L'explication des termes se trouve en pages 26 à 28.

¹⁾ Toutes les annonces de places vacantes à pourvoir immédiatement ou à une date ultérieure.

²⁾ Parmi les 37'409 places, 23'245 étaient soumises à l'obligation d'annonce.

³⁾ On utilise le procédé de désaisonnalisation X-12. Ce procédé recalcule toute la série pour chaque nouvelle donnée, d'où les fluctuations possibles des valeurs corrigées d'un mois à l'autre. Ces valeurs apparaissent en italique. L'entrée de 23'245 places suite à l'introduction, le 1^{er} juillet 2018, de l'obligation d'annoncer les postes vacants pour certains genres de professions présentant un taux de chômage d'au moins 8% est prise en compte dans le total des places corrigé des tendances et des variations saisonnières pour le mois de mars 2019.

⁴⁾ Les nouvelles places vacantes saisies pour Obwald, sont comprises sous Nidwald depuis juillet 2009.

T10: Série chronologique chômeurs inscrits

	Janv.	Févr.	Mars	Avril	Mai	Juin	Juillet	Août	Sept.	Oct.	Nov.	Déc.	Ø
1997	205501	206291	202207	197732	192091	185320	182477	180843	177229	173484	175927	180549	188304
1998	182492	176548	165683	153897	142360	130779	125994	122225	117544	115513	118576	124309	139660
1999	125883	122026	114073	105912	98598	92399	90122	87487	85096	84263	86328	91041	98602
2000	92631	88702	81548	75642	69788	65962	65140	63708	62329	62953	65721	69724	71987
2001	72295	69766	65625	63032	61097	59176	60166	61079	62170	68298	77633	86027	67197
2002	93714	94472	92371	92025	90930	90705	92948	96362	101889	110197	120627	129809	100504
2003	138944	142023	141808	141624	140609	140485	141699	143672	146688	151259	156598	162835	145687
2004	168163	165979	160849	155061	148816	144103	143125	145923	146341	147911	152409	158416	153091
2005	162032	160451	155681	150671	145370	140661	139902	142359	142728	144066	146762	151764	148537
2006	154204	150099	143249	136360	129486	122837	121725	123074	121876	122765	124133	128580	131532
2007	131057	126395	117915	112829	106200	99781	99779	100757	99681	102039	104820	109012	109189
2008	111877	108457	103777	100880	95166	91477	92163	94039	95980	100471	107652	118762	101725
2009	128430	132402	134713	136709	135128	140253	145364	150831	154409	158138	163950	172740	146089
2010	175765	172999	166032	158570	151074	144473	142330	142879	140040	139365	141668	148636	151986
2011	148784	143325	134905	123448	114684	110378	109200	111687	111344	115178	121109	130662	122892
2012	134317	133154	126392	123158	118860	114868	116294	119823	120347	125536	132067	142309	125594
2013	148158	146001	138993	135851	131290	126498	128516	129956	131072	133443	139073	149437	136524
2014	153260	149259	142846	137087	130310	126632	127054	128434	129965	132397	136552	147369	136764
2015	150946	149921	145108	141131	136349	133256	133754	136983	138226	141269	148143	158629	142810
2016	163644	161417	155324	149540	144778	139127	139310	142858	142675	144531	149228	159372	149317
2017	164466	159809	152280	146327	139778	133603	133926	135578	133169	134800	137317	146654	143142
2018	149161	143930	130413	119781	109392	106579	106052	107893	106586	107315	110474	119661	118103
2019	123962	119473	112341										

L'explication des termes se trouve en pages 26 à 28.

T11: Série chronologique taux de chômage ¹⁾

	Janv.	Févr.	Mars	Avril	Mai	Juin	Juillet	Août	Sept.	Oct.	Nov.	Déc.	Ø
1997	5.7	5.7	5.6	5.5	5.3	5.1	5.0	5.0	4.9	4.8	4.9	5.0	5.2
1998	5.0	4.9	4.6	4.2	3.9	3.6	3.5	3.4	3.2	3.2	3.3	3.4	3.9
1999	3.5	3.4	3.1	2.9	2.7	2.6	2.5	2.4	2.3	2.3	2.4	2.5	2.7
2000	2.3	2.2	2.1	1.9	1.8	1.7	1.7	1.6	1.6	1.6	1.7	1.8	1.8
2001	1.8	1.8	1.7	1.6	1.5	1.5	1.5	1.5	1.6	1.7	2.0	2.2	1.7
2002	2.4	2.4	2.3	2.3	2.3	2.3	2.4	2.4	2.6	2.8	3.1	3.3	2.5
2003	3.5	3.6	3.6	3.6	3.6	3.6	3.6	3.6	3.7	3.8	4.0	4.1	3.7
2004	4.3	4.2	4.1	3.9	3.8	3.7	3.6	3.7	3.7	3.7	3.9	4.0	3.9
2005	4.1	4.1	3.9	3.8	3.7	3.6	3.5	3.6	3.6	3.7	3.7	3.8	3.8
2006	3.9	3.8	3.6	3.5	3.3	3.1	3.1	3.1	3.1	3.1	3.1	3.3	3.3
2007	3.3	3.2	3.0	2.9	2.7	2.5	2.5	2.6	2.5	2.6	2.7	2.8	2.8
2008	2.8	2.7	2.6	2.6	2.4	2.3	2.3	2.4	2.4	2.5	2.7	3.0	2.6
2009	3.3	3.4	3.4	3.5	3.4	3.6	3.7	3.8	3.9	4.0	4.2	4.4	3.7
2010	4.1	4.0	3.8	3.7	3.5	3.3	3.3	3.3	3.2	3.2	3.3	3.4	3.5
2011	3.4	3.3	3.1	2.9	2.7	2.6	2.5	2.6	2.6	2.7	2.8	3.0	2.8
2012	3.1	3.1	2.9	2.8	2.7	2.7	2.7	2.8	2.8	2.9	3.1	3.3	2.9
2013	3.4	3.4	3.2	3.1	3.0	2.9	3.0	3.0	3.0	3.1	3.2	3.5	3.2
2014	3.4	3.3	3.2	3.1	2.9	2.8	2.8	2.9	2.9	2.9	3.0	3.3	3.0
2015	3.4	3.3	3.2	3.1	3.0	3.0	3.0	3.0	3.1	3.1	3.3	3.5	3.2
2016	3.6	3.6	3.5	3.3	3.2	3.1	3.1	3.2	3.2	3.2	3.3	3.5	3.3
2017	3.7	3.6	3.4	3.3	3.1	3.0	3.0	3.0	3.0	3.0	3.1	3.3	3.2
2018	3.3	3.2	2.9	2.7	2.4	2.4	2.4	2.4	2.4	2.4	2.5	2.7	2.6
2019	2.8	2.7	2.5										

L'explication des termes se trouve en pages 26 à 28.

1) Nombre de chômeurs inscrits le jour de référence divisé par le nombre de personnes actives selon le relevé structurel sur la vie active des années 2012, 2013 et 2014 (pooling sur trois ans [2012-2014], 4'493'249 personnes au total). Entre 2010 et 2013, basé sur le relevé structurel 2010: 4'322'899 personnes. Entre 2000 et 2009, basé sur RP 2000: 3'946'988 personnes. Entre 1990 et 1999, basé sur RP 1990: 3'621'716 personnes.

T12: Série chronologique demandeurs d'emploi inscrits

	Janv.	Févr.	Mars	Avril	Mai	Juin	Juillet	Août	Sept.	Oct.	Nov.	Déc.	Ø
1997	247914	251377	249483	247660	244361	241470	241455	241032	240072	239729	243922	247862	244695
1998	249222	244901	237986	230199	221901	213117	208370	203214	199869	198003	200202	203228	217518
1999	202752	199228	191859	183055	175138	167516	162771	157526	153279	151272	152497	154154	170921
2000	152261	148127	140225	132761	125283	119828	116250	112612	110089	109806	112616	115732	124633
2001	116770	114575	110115	105857	102990	100812	100534	100552	101302	108910	120808	129849	109423
2002	138443	140581	140468	140054	139202	139715	142271	145202	151503	161105	173500	183262	149609
2003	192586	197493	199702	200654	201123	201919	203712	205636	209495	215050	222282	228245	206491
2004	232197	231361	228212	222858	216377	212588	210740	212785	213733	215504	222102	227634	220508
2005	229624	228701	224525	219020	214024	210257	208300	210114	210888	212534	216859	220999	217154
2006	221825	218394	212486	204316	196638	189892	186936	186654	184880	186149	188641	192156	197414
2007	193176	188902	180298	173806	165843	158677	157068	156235	154395	157458	161214	164838	167659
2008	166414	163744	159031	154894	148527	144546	143798	143549	145937	151390	160144	171279	154438
2009	180287	186273	191992	194726	192516	198990	204137	208568	212902	217972	226116	234359	204070
2010	236317	235667	231497	223804	215264	209270	205604	204989	202774	202675	206715	211709	215524
2011	210916	205989	197837	181041	171169	165742	162530	164070	164448	169191	177681	185706	179693
2012	187417	187315	180912	176142	170776	166437	167222	170276	170867	178532	188311	196898	178425
2013	201776	200495	194224	190367	185012	179806	181398	181129	183741	188536	196522	205802	190734
2014	208777	205934	199911	192829	184436	180689	180822	179880	183113	187715	193892	203926	191827
2015	206138	206369	204266	199346	192798	191090	190939	192669	196042	200920	210886	220209	200973
2016	222751	222888	218187	210926	206239	201131	199347	201989	203568	207512	215215	223413	211097
2017	226861	223627	217248	208357	202419	196896	195223	195334	193624	198025	204141	212018	206148
2018	213125	208617	201119	194060	185467	179777	179857	179975	178499	183446	190212	197950	191009
2019	200125	197072	189467										

L'explication des termes se trouve en pages 26 à 28.

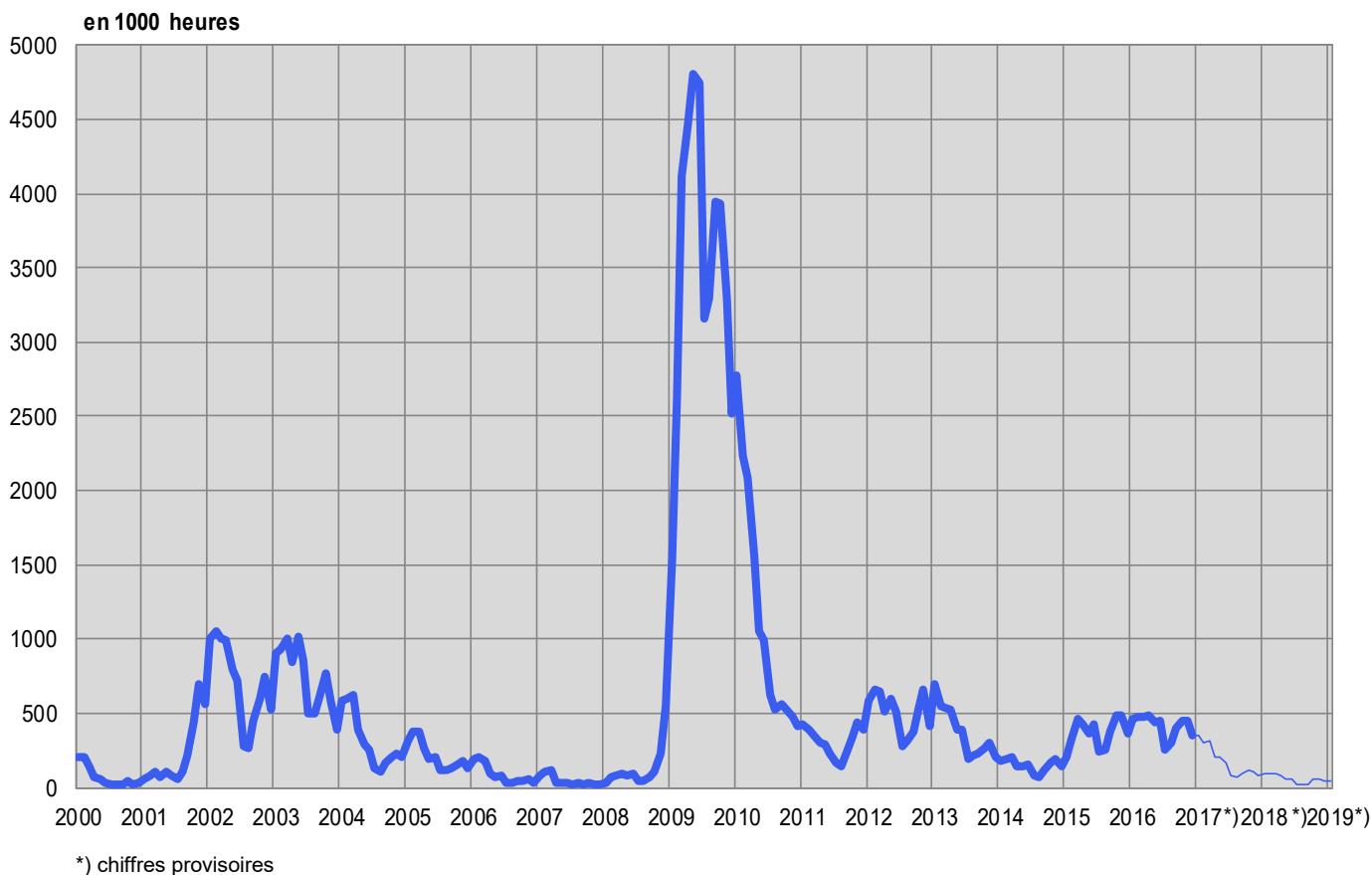
T13: Réductions de l'horaire de travail décomptées**Entreprises, travailleurs touchés et heures de travail perdues**

Caractéristiques	Janvier 2019 *)	Variation par rapport à			
		Décembre 2018		Janvier 2018	
		absolue	en %	absolue	en %
- Entreprises	62	4	6.9	-91	-59.5
- Travailleurs touchés	718	-124	-14.7	-1223	-63.0
- Heures de travail perdues	44887	2593	6.1	-51581	-53.5

*) *en italiques* = chiffres provisoires.

(...) Les variations supérieures de plus de 200% ne sont pas publiées.

L'explication des termes se trouve en pages 26 à 28.

G8: Réduction de l'horaire de travail, heures de travail perdues décomptées

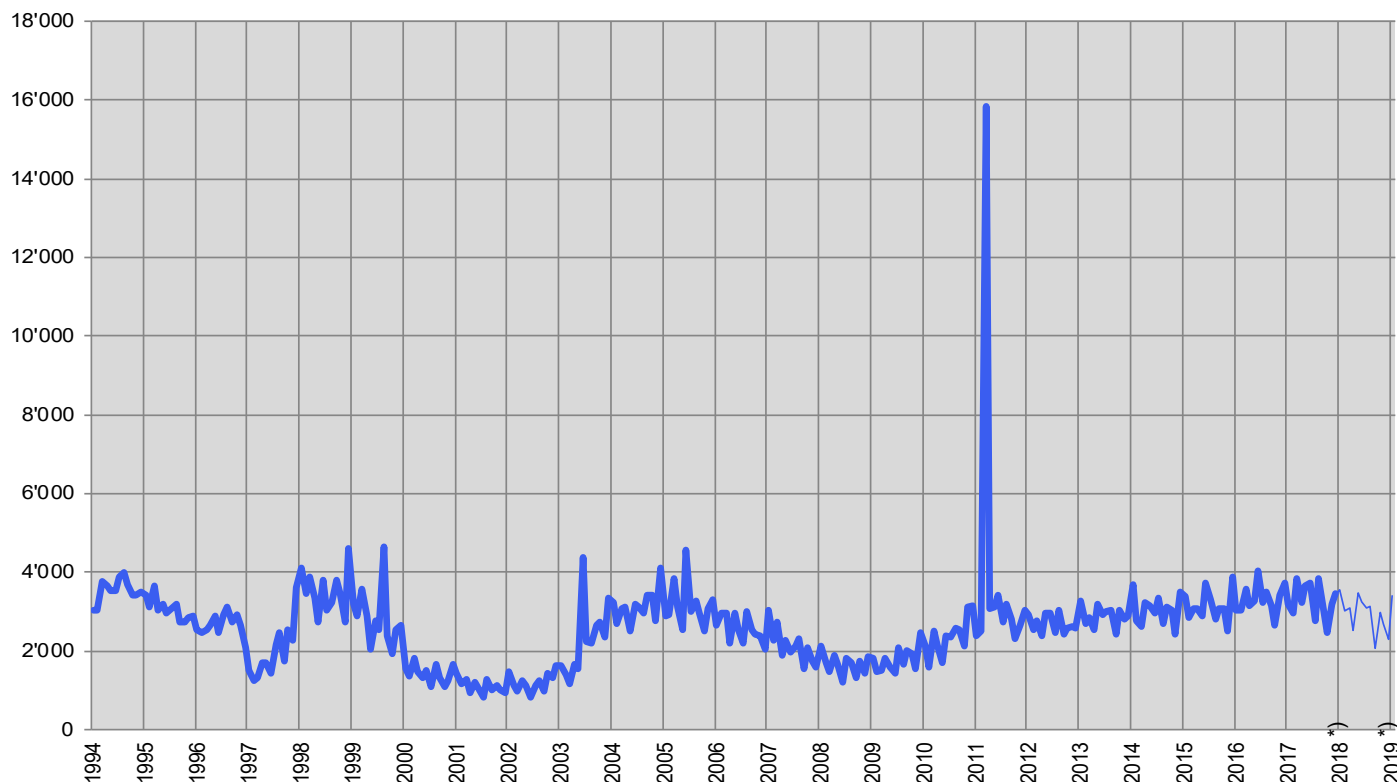
T14: Arrivées en fin de droits

	Janv.	Févr.	Mars	Avril	Mai	Juin	Juillet	Août	Sept.	Oct.	Nov.	Déc.	Ø
1998	4112	3454	3861	3363	2743	3820	3036	3212	3808	3452	2725	4623	3517
1999	3207	2886	3591	2877	2034	2788	2549	4648	2388	1936	2549	2671	2844
2000	1547	1365	1817	1482	1337	1494	1086	1681	1329	1097	1238	1656	1427
2001	1417	1182	1272	955	1206	1042	815	1271	1005	1111	1009	941	1102
2002	1485	1122	982	1243	1119	842	1123	1247	990	1417	1331	1610	1209
2003	1627	1384	1183	1656	1538	4395	2251	2188	2641	2732	2369	3331	2275
2004	3238	2688	3084	3117	2519	3191	3102	2963	3440	3416	2764	4111	3136
2005	2878	2939	3852	3123	2543	4583	2991	3275	2963	2499	3093	3309	3171
2006	2658	2964	2970	2187	2949	2547	2181	2985	2561	2426	2373	2030	2569
2007	3046	2286	2738	1905	2292	1971	2136	2303	1560	2093	1754	1592	2140
2008	2121	1719	1474	1894	1653	1192	1808	1715	1318	1736	1431	1851	1659
2009	1833	1488	1504	1828	1606	1428	2085	1666	2024	1914	1561	2451	1782
2010	2122	1603	2496	2166	1707	2390	2366	2573	2542	2106	3131	3143	2362
2011	2390	2487	15850	3063	3132	3406	2729	3180	2821	2306	2664	3026	3921
2012	2929	2540	2755	2402	2975	2946	2469	3021	2415	2573	2619	2592	2686
2013	3253	2714	2836	2551	3209	2925	3000	3037	2438	3021	2827	2868	2890
2014	3673	2771	2610	3219	3166	2946	3343	2677	3098	3045	2428	3501	3040
2015	3395	2851	3093	3070	2896	3716	3319	2811	3077	3088	2515	3871	3142
2016	3051	3029	3586	3162	3266	4042	3233	3509	3148	2654	3422	3709	3318
2017	3191	2973	3840	3212	3642	3721	2763	3847	3035	2478	3198	3447	3279
<i>* 2018</i>	<i>3542</i>	<i>3026</i>	<i>3079</i>	<i>2517</i>	<i>3478</i>	<i>3266</i>	<i>3099</i>	<i>3153</i>	<i>2065</i>	<i>2995</i>	<i>2684</i>	<i>2304</i>	2934
<i>* 2019</i>	<i>3410</i>												

**) en italiques = chiffres provisoires.*

L'explication des termes se trouve en pages 26 à 28.

Sur le total des personnes arrivées en fin de droits dans le courant du mois de janvier à fin mars, 606 ou 18% avaient retrouvé un emploi et 755 ou 22% étaient toujours inscrites à un ORP. Ces dernières restent donc enregistrées comme demandeurs d'emploi ou chômeurs et continuent de bénéficier des services des ORP. Elles peuvent également participer aux mesures de marché du travail proposées. 2049 personnes arrivées en fin de droits (60%) n'étaient plus inscrites à un ORP (il n'est pas possible de les enregistrer ultérieurement comme ayant retrouvé du travail ou s'étant retirées du marché du travail).

G9: Arrivées en fin de droits

**) chiffres provisoires*

EXPLICATIONS

Chômeurs inscrits	Personnes annoncées auprès des offices régionaux de placement, qui n'ont pas d'emploi et sont immédiatement disponibles en vue d'un placement. Peu importe qu'elles touchent, ou non, une indemnité de chômage. Les chômeurs complets cherchent un poste à plein temps; les chômeurs partiels , un poste à temps partiel.
Demandeurs d'emploi inscrits Demandeurs d'emploi inscrits non-chômeurs	Tous les demandeurs d'emploi, chômeurs et non-chômeurs, qui sont inscrits aux offices régionaux de placement et cherchent un emploi. Demandeurs d'emploi qui sont inscrits aux offices régionaux de placement cependant qui, à la différence des chômeurs, ne sont pas immédiatement disponibles pour placement ou ont un emploi. Le nombre de demandeurs d'emploi non-chômeurs correspond à la différence entre le nombre de demandeurs d'emploi enregistrés et celui des chômeurs. Ils sont classés dans les quatre sous-catégories suivantes: nombre de personnes en programme d'emploi temporaire, en programme de reconversion et de perfectionnement, en gain intermédiaire et autres demandeurs d'emploi non-chômeurs.
Programmes d'emploi temporaire (PET)	Programmes financés par l'assurance-chômage dans le but de faciliter l'intégration ou la réinsertion professionnelles des assurés. Ils permettent aux participants de conserver leurs qualifications professionnelles et de développer de nouvelles aptitudes. L'emploi temporaire peut également prendre la forme de stages pratiques dans des entreprises ou dans l'administration ou de semestres de motivation pour les jeunes sortant de l'école.
Reconversion / perfectionnement	Le but des mesures de reconversion et de perfectionnement (cours) est d'améliorer rapidement et sensiblement l'aptitude au placement de l'assuré sur le marché du travail. La mesure peut également prendre la forme de stage de formation dans une entreprise ou dans le cadre d'une entreprise d'entraînement. Conformément à l'art. 60, al. 4, de la loi sur l'assurance-chômage, les demandeurs d'emploi non-chômeurs en mesure de reconversion ou de perfectionnement ne sont pas apte au placement pendant la durée de ladite mesure. Ils sont recensés dans le tableau 2c de la statistique des chômeurs. En revanche, les demandeurs d'emploi chômeurs en mesure de reconversion ou de perfectionnement doivent immédiatement abandonner la mesure si un emploi leur est proposé. Le nombre de ces personnes figure au bas de la page 6.
Gain intermédiaire	Est réputé gain intermédiaire tout gain que le bénéficiaire de l'assurance-chômage retire d'une activité salariée ou indépendante exercée pendant une période de contrôle dans le but d'éviter ou de diminuer le chômage.
Autres demandeurs d'emploi non-chômeurs	Entrent dans cette catégorie les bénéficiaires d'allocations d'initiation au travail, de la contribution aux frais de déplacement quotidien et aux frais de déplacement et de séjour hebdomadaires, des prestations au titre de l'encouragement d'une activité indépendante, les demandeurs d'emploi qui ne sont pas disponibles immédiatement pour placement pour cause de maladie, de service militaire ou d'autres motifs, les personnes licenciées qui restent encore parties à un rapport de travail jusqu'à l'expiration du délai de congé.
Aptitude au placement	Le chômeur est apte au placement lorsqu'il est prêt, en mesure et en droit d'accepter un travail convenable.
Effectifs	Nombre durant le jour de référence. Le dernier jour du mois sert de jour de référence.
Entrées / Sorties	Les entrées donnent la somme des nouvelles inscriptions au chômage avec le statut de 'chômeur' plus les passages du statut de 'non-chômeur' à celui de 'chômeurs'. Inversement, les sorties se composent des désinscriptions de chômeurs et des passages du statut de 'chômeur' à celui de 'non-chômeur'. En outre, au niveau national, d'autres flux sont également mesurables et démontrables (entrées et sorties des agrégats demandeurs d'emploi, non-chômeurs, sous-agrégats non-chômeurs, emplois vacants).
Désaisonnalisation	Méthode permettant d'éliminer la composante saisonnière d'une série chronologique. Le procédé X-12 utilisé ici recalcule toute la série pour chaque nouvelle donnée, d'où les fluctuations possibles des valeurs corrigées d'un mois à l'autre.
Age	Différence entre le jour de référence (dernier jour du mois) et la date de naissance (année et mois) de la personne concernée. La formation des classes se fait par étapes tous les cinq ans.
Chômage des jeunes	Chômeurs de 15 à 24 ans.
Durée écoulée	Différence entre la date de référence et la date d'inscription, déduction faite des périodes non considérées comme du chômage (programme d'occupation, gain intermédiaire, etc.).

Situation	<p>Auparavant actif: fin de l'activité professionnelle non antérieure de plus de 6 mois à l'inscription à l'office régional de placement.</p> <p>Premier emploi: vient de terminer sa formation (les apprentis sont considérés comme auparavant actifs).</p> <p>Reprise d'emploi: après interruption d'activité de 6 mois au moins.</p> <p>Recyclage, perfectionnement: chômeurs aptes au placement en cours de reconversion ou de perfectionnement.</p>
Taux de chômage	Nombre de chômeurs inscrits le jour de référence (dernier jour du mois) divisé par le nombre de personnes actives (depuis le 1 ^{er} janvier 2014: 4'493'249 personnes) selon le cumul des échantillons (pooling) sur la période de 2012 à 2014 des données du relevé structurel qui concernent la vie active de la population, multiplié par 100.
Personnes actives	<p>Personnes actives occupées (au moins une heure par semaine) ou sans emploi.</p> <p>Le taux de chômage est calculé en prenant comme dénominateur le nombre de personnes actives. Ventilé par régions, cantons, nationalités, classes d'âge et selon le sexe, le nombre de personnes actives influence divers tableaux de la statistique du marché du travail du SECO. Exception: pour les branches économiques et les professions, le taux de chômage n'est pas calculé sur la base du nombre de personnes actives, mais du nombre de personnes actives occupées.</p> <p>Depuis 2010, l'Office fédéral de la statistique (OFS) recense chaque année le nombre de personnes actives au moyen d'un échantillonnage dans le cadre du relevé structurel sur la vie active de la population. La réalisation d'un relevé structurel annuel permet de cumuler les résultats sur une période de plusieurs années (pooling). L'intérêt de cette façon de procéder est de disposer de données plus larges dans le domaine des personnes actives. Le SECO ne procède donc plus depuis le 1^{er} janvier 2014 au calcul du taux de chômage sur la base du nombre de personnes actives datant de 2010, mais sur celle de leur nombre déterminé dans le cadre d'un 'pooling' sur la période de 2012 à 2014 à partir de données du relevé structurel.</p> <p>Se fonder sur la méthode d'échantillonnage permet une adaptation plus régulière du dénominateur du taux de chômage que la méthode utilisée auparavant et reposant sur le recensement de la population (enquête exhaustive effectuée tous les dix ans). Le nombre de personnes actives sur lequel se base le SECO englobe également les diplomates et les fonctionnaires internationaux résidant en Suisse</p> <p>(Avant le 31 décembre 1999, le taux de chômage était calculé sur la base du nombre de personnes exerçant une activité lucrative de six heures hebdomadaires au moins. Cette base de calcul n'est plus disponible).</p>
Coefficients de variation des personnes actives	<p>Le coefficient de variation (CV) est une mesure de la dispersion relative, utilisée pour décrire la précision d'une valeur estimative. Il se calcule comme le rapport entre l'écart-type d'une distribution d'échantillonnage et la moyenne de cette distribution, multiplié par 100. (Le coefficient de variation décrit donc l'écart-type relatif d'une distribution d'échantillonnage, permettant ainsi de comparer la dispersion des valeurs mesurées lors de distributions avec des moyennes différentes).</p> <p>S'agissant du taux de chômage, le coefficient de variation permet au SECO de recourir à des lettres pour caractériser l'exactitude du nombre de personnes actives (du dénominateur relatif au taux de chômage): la lettre «A» indique que la valeur publiée peut diverger de la valeur réelle de 0,0 à 1,0 %, «B» de 1,1 à 2,0 %, «C» de 2,1 à 5,0 %, «D» de 5,1 à 10,0 %. Les taux de chômage dont le coefficient de variation des personnes actives présente un écart de plus de 10 % ne sont pas publiés..</p>
Branches économiques	Systématique selon NOGA-2008 (Nomenclature Générale des Activités économiques).
Groupes de professions	Classement selon la nomenclature suisse 2000 des emplois. Attribution à la dernière activité exercée.
Fonctions exercées	<p>Indépendant: propriétaire d'entreprise ou membre d'une société collective ou en commandite.</p> <p>Cadre: exerce des tâches de direction, coordination ou contrôle.</p> <p>Spécialiste: exécute des tâches complexes et sous sa responsabilité.</p> <p>Auxiliaire: exécute des tâches simples et ne nécessitant pas de formation élémentaire.</p> <p>Apprenti: fin ou rupture d'un apprentissage ou d'une formation élémentaire.</p> <p>Stagiaire: Personne au terme de la scolarité obligatoire ou d'une formation en Haute école disposant d'une brève expérience pratique dans un métier (en général 3 à 6 mois).</p> <p>Ecolier, étudiant: fin ou rupture d'une formation dans un établissement d'enseignement.</p> <p>Travailleur à domicile: effectue des travaux à la maison pour le compte d'une entreprise.</p>
Chômeurs de longue durée	Personnes au chômage depuis plus d'une année.
Places vacantes	Les places vacantes sont annoncées volontairement aux offices régionaux de placement qui gèrent les

annoncées	registres correspondants. Depuis le mois de juin 2009, une place vacante annoncée n'est plus automatiquement retirée une fois sa date de validité passée: désormais, le conseiller ORP dispose d'un mois supplémentaire, une fois la date de validité atteinte, pour décider si la place vacante est définitivement retirée ou si la date de validité est prolongée. Dans ce dernier cas de figure, la place vacante reste dans l'effectif.
Temps de travail	Plein temps: 90% ou plus du temps de travail habituel. Temps partiel: moins de 90% de ce temps.
Missing Values	Dans certains tableaux des valeurs manquent ce qui fait que le total indiqué ne correspond pas à la somme des valeurs.
...	Donnée non connue, sans objet ou non mentionnée pour des raisons statistiques.
-	Valeur nulle.
Définition de la notion de fin de droits	<p>Un chômeur en fin de droits est un chômeur qui a épuisé son droit maximum aux indemnités journalières ou dont le droit aux indemnités journalières s'est éteint à l'expiration du délai-cadre de deux ans sans qu'il n'ait pu ouvrir un nouveau délai-cadre d'indemnisation. Le chômeur arrive en fin de droits dans le mois au cours duquel il a touché sa dernière indemnité journalière.</p> <p>Le nombre maximum d'indemnités journalières dépend de la durée de cotisation et de l'âge. La réglementation est la suivante depuis le 1er avril 2011:</p> <ul style="list-style-type: none">- Ont droit à 260 indemnités journalières au maximum, les personnes dont la période de cotisation à l'assurance-chômage est de douze mois au moins tout en étant inférieure à 18 mois au cours des deux années précédant le chômage.- Les personnes dont la durée de cotisation est supérieure à 18 mois ont droit à 400 indemnités journalières.- Ont droit à 520 indemnités journalières, les personnes qui ont cotisé au moins 22 mois et ont plus de 55 ans ou bénéficient d'une rente-invalidité correspondant à un taux d'invalidité d'au moins 40 %.- Les personnes jusqu'à 25 ans qui n'ont pas de charge d'entretien envers des tiers et dont la durée de cotisation est d'au moins douze mois ont droit au maximum à 200 indemnités journalières.- Les personnes qui sont libérées des conditions relatives à la période de cotisation peuvent toucher au maximum 90 indemnités journalières.- Les personnes qui ont ouvert un délai-cadre dans les quatre ans qui précèdent l'âge de la retraite AVS peuvent toucher 120 indemnités journalières supplémentaires. <p>Les conditions relatives au nombre maximum d'indemnités journalières étaient les suivantes entre le 1er juillet 2003 et le 31 mars 2011:</p> <ul style="list-style-type: none">- Avait droit à 400 indemnités journalières l'assuré qui avait payé des cotisations à l'assurance-chômage pendant douze mois au moins- Celui qui justifiait d'une période de cotisation de 18 mois et qui était âgé de plus de 55 ans ou touchait une rente de l'assurance-invalidité ou de l'assurance-accidents avait droit à 520 indemnités journalières.- Les personnes qui avaient ouvert un délai-cadre dans les quatre ans qui précèdent l'âge de la retraite AVS pouvaient toucher 120 indemnités journalières supplémentaires.- Celui qui était libéré des conditions relatives à la période de cotisation avait droit à 260 indemnités journalières au plus.- Les personnes qui avaient droit à 400 indemnités journalières pouvaient toucher 120 indemnités journalières supplémentaires lorsque le taux de chômage des six derniers mois était supérieur à 5 % dans leur canton ou leur région de domicile. Le canton devait alors prendre en charge 20 % des coûts de ces indemnités supplémentaires. <p>Entre janvier 1997 et juin 2003, il suffisait d'avoir cotisé pendant six mois durant les deux ans qui précédaient le chômage pour ouvrir un délai-cadre d'indemnisation de deux ans. La plupart des assurés avaient droit à 520 indemnités journalières.</p> <p>Avant 1997, le nombre d'indemnités journalières versées par l'assurance-chômage dépendait de la période de cotisation: six mois de cotisation donnaient droit à 170 indemnités journalières, douze mois à 250 et 18 mois à 400.</p> <p>Pour des raisons pratiques liées aux versements, les données des caisses de chômage sur le nombre de chômeurs arrivés en fin de droits dans un mois donné ne sont disponibles qu'avec un décalage de deux mois.</p> <p>On entend par là la réduction temporaire de l'horaire de travail ou la mise en disponibilité totale temporaire de travailleurs assortie normalement d'une réduction de salaire correspondante sous maintien du contrat de travail. Sont également considérés comme réductions de l'horaire de travail les arrêts de travail dus à des mesures prises par l'autorité ou d'autres circonstances indépendantes de la volonté de l'employeur. Un secteur d'exploitation peut, dans des cas particuliers, être assimilé à une entreprise. L'introduction de réductions de l'horaire de travail dans l'entreprise doit viser à pallier un recul temporaire des activités et à préserver des emplois. L'indemnité en cas de réduction de l'horaire de travail offre ainsi aux employeurs une alternative aux licenciements.</p> <p>La statistique recense les réductions de l'horaire de travail décomptées et indemnisées par les caisses. Pour des raisons d'ordre pratique liées au versement des indemnités, les données des caisses de chômage sur les réductions de l'horaire de travail décomptées ne sont disponibles qu'après un délai de deux mois.</p>