



Schweizerische Eidgenossenschaft
Confédération suisse
Confederazione Svizzera
Confederaziun svizra

Département fédéral de l'économie,
de la formation et de la recherche DEFR
Secrétariat d'Etat à l'économie SECO

La situation sur le marché du travail

en mai 2016

9 juin 2016

Publication:

Schweizerische Eidgenossenschaft
Confédération suisse
Confederazione Svizzera
Confederaziun svizra

Secrétariat d'Etat à l'économie SECO
Direction du travail
Holzikofenweg 36
CH-3003 Berne
Tél. ++41 58 462 56 56
Fax ++41 58 462 56 00
www.seco.admin.ch
Courriel: info@seco.admin.ch

Périodicité:

„La situation sur le marché du travail“
paraît chaque mois en français, en allemand et en italien

ABONNEMENTS:

Secrétariat d'Etat à l'économie SECO
Direction du travail
Statistiques et analyses du marché du travail
Holzikofenweg 36
CH-3003 Berne

Tél. ++41 58 480 62 73 / ++41 58 480 62 70

PRIX DE L'ABONNEMENT:

Suisse: Fr. 60.-- par an
étranger: Fr. 84.-- par an

Internet:

www.seco.admin.ch
www.espace-emploi.ch
www.amstat.ch (Statistiques et analyses du marché du travail)



TABLE DES MATIERES

BREF APERCU

Aperçu des chiffres	5
---------------------	---

TABLEAUX ET GRAPHIQUES

T1a: Chômeurs inscrits	6
T1b: Taux de chômage	7
G1: Chômeurs inscrits, selon le sexe, la nationalité et la durée	7
T2a: Chômeurs inscrits selon les cantons	8
T2b: Taux de chômage selon les cantons	9
T2c: Demandeurs d'emploi inscrits selon les cantons	10
G2: Part des demandeurs d'emploi inscrits non-chômeurs	12
G3: Demandeurs d'emploi et chômeurs inscrits	13
G4: Part des chômeurs de longue durée au total des chômeurs	13
G5: Taux de chômage par canton,	14
G6: Taux de chômage par canton,	14
T3: Chômeurs inscrits selon les branches économiques	15
T4: Chômeurs inscrits selon les groupes de professions	16
T5: Chômeurs inscrits selon les classes d'âge	17
T6: Chômeurs inscrits selon la dernière fonction exercée	18
G7: Chômeurs inscrits selon la dernière fonction exercée,	18
T7: Chômeurs de longue durée	19
T8: Chômage des jeunes (15-24 ans)	20
T9: Places vacantes annoncées	21
T10: Série chronologique chômeurs inscrits	22
T11: Série chronologique taux de chômage ¹⁾	22
T12: Série chronologique demandeurs d'emploi inscrits	23
T13: Réductions de l'horaire de travail décomptées	24
G8: Réduction de l'horaire de travail, heures de travail perdues décomptées	24
T14: Arrivées en fin de droits	25
G9: Arrivées en fin de droits	25

EXPLICATIONS	26
--------------	----

Les chômeurs inscrits en mai 2016

Selon les relevés du Secrétariat d'Etat à l'économie (SECO), à fin mai 2016, 144'778 personnes étaient inscrites au chômage auprès des offices régionaux de placement (ORP), soit 4'762 de moins que le mois précédent. Le taux de chômage a diminué, passant de 3,5% en avril 2016 à 3,3% pendant le mois sous revue. Le chômage a augmenté de 8'429 personnes (+6,2%) par rapport au mois correspondant de l'année précédente.

Le chômage des jeunes en mai 2016

Le chômage des jeunes (de 15 à 24 ans) a diminué de 1'148 personnes (-6,4%), passant à 16'723. Par rapport au même mois de l'année précédente, il a augmenté de 371 personnes (+2,3%).

Demandeurs d'emploi en mai 2016

L'ensemble des demandeurs d'emploi inscrits se chiffre à 206'239 personnes, soit 4'687 de moins que le mois précédent et 13'441 (+7,0%) de plus qu'au même mois de l'année précédente.

Places vacantes annoncées en mai 2016

Le nombre de places vacantes annoncées aux ORP a quant à lui augmenté de 579 en mai 2016, passant à 11'020.

Réductions de l'horaire de travail décomptées en mars 2016

En mars 2016, les réductions de l'horaire de travail (chômage partiel) ont touché 5'962 personnes, soit 64 de moins (-1,1%) que le mois précédent. Le nombre d'entreprises ayant eu recours à de telles mesures a augmenté de 4 unités (+0,6%), passant à 664. Le nombre des heures de travail perdues a diminué de 4'677 unités (-1,3%), pour s'établir à 346'997 heures. L'année précédente à la même époque (mars 2015), le chômage partiel avait sévi dans 519 entreprises, touchant 5'066 personnes et entraînant la perte de 295'818 heures de travail.

Personnes arrivées en fin de droits en mars 2016

Selon les données provisoires fournies par les caisses de chômage, 3'637 personnes ont épuisé leurs droits aux prestations de l'assurance-chômage dans le courant du mois de mars 2016.

Aperçu des chiffres

CHÔMAGE	Mai 2016	Avril 2016	Mai 2015	Variation par rapport			
				au mois préc.		à l'année préc.	
				absolue	en %	absolue	en %
- Chômeurs inscrits	144'778	149'540	136'349	-4'762	-3.2	8'429	6.2
- Taux de chômage	3.3%	3.5%	3.2%	...	-0.2 *)	...	0.1 *)
- Jeunes chômeurs **)	16'723	17'871	16'352	-1'148	-6.4	371	2.3
- Taux de chômage des jeunes	3.0%	3.2%	2.9%	...	-0.2 *)	...	0.1 *)
- Chômeurs 50 ans et plus	37'429	38'162	34'354	-733	-1.9	3'075	9.0
- Taux de chômage des 50 ans et plus	3.1%	3.2%	2.8%	...	-0.1 *)	...	0.3 *)
- Chômeurs de longue durée	24'005	23'868	21'475	137	0.6	2'530	11.8
- Demandeurs d'emploi	206'239	210'926	192'798	-4'687	-2.2	13'441	7.0
PLACES VACANTES ANNONCÉES	11'020	10'441	9'929	579	5.5	1'091	11.0

*) en points de pourcentage

**) 15 à 24 ans

Depuis 1991, la Suisse possède parallèlement aux statistiques du SECO sur le chômage, d'autres statistiques portant sur la population sans activité lucrative: l'Enquête suisse sur la population active (ESPA) de l'Office fédéral de la statistique (OFS). Basées sur les directives du Bureau international du travail (BIT/ILO/IAA) et d'EUROSTAT, ces dernières sont utilisées pour les comparaisons internationales. Les méthodes de récolte des données des deux statistiques sont différentes. Contrairement au SECO (recensement mensuel exhaustif des chômeurs inscrits auprès des ORP), l'OFS s'appuie sur des récoltes d'échantillons effectuées chaque trimestre via des interviews par téléphone et des extrapolations. Si chacune de ces deux méthodes de récolte mène à des résultats différents, les conclusions issues des deux statistiques se complètent.

T1a: Chômeurs inscrits

Moyenne annuelle		Avril 2016		Mai 2016							
2014	2015			Effectifs	Variation par rapport				Flux		
		au mois précédent			au mois de l'année précédente		Entrées	Sorties			
Effectifs	Nombre			Part (en %)	absolue	relative (en %)			absolue	relative (en %)	
136764	142810	149540	Total	144778	100.0	-4762	-3.2	8429	6.2	26816	31578
...	...	149809	Désaisonnalisé ¹⁾	150473	...	664	0.4
			Selon la région:								
81681	87026	93932	Suisse alémanique	91292	63.1	-2640	-2.8	8069	9.7	16161	18795
55083	55783	55608	Suisse romande et Tessin	53486	36.9	-2122	-3.8	360	0.7	10655	12783
			Selon le sexe:								
60085	61832	64494	Femmes	63358	43.8	-1136	-1.8	3818	6.4	11734	12869
76679	80978	85046	Hommes	81420	56.2	-3626	-4.3	4611	6.0	15082	18709
			Selon la nationalité:								
73105	75795	78697	Suisses	77266	53.4	-1431	-1.8	4819	6.7	14166	15627
63658	67014	70843	Etrangers	67512	46.6	-3331	-4.7	3610	5.6	12650	15951
			Selon l'âge:								
18067	18774	17871	15-24 ans	16723	11.6	-1148	-6.4	371	2.3	4188	5054
85405	88881	93507	25-49 ans	90626	62.6	-2881	-3.1	4983	5.8	17271	20120
33292	35155	38162	50 ans et plus	37429	25.9	-733	-1.9	3075	9.0	5357	6404
			Selon le statut:								
119245	125085	130814	Chômeurs complets	126098	87.1	-4716	-3.6	6938	5.8	23703	28380
17519	17724	18726	Chômeurs partiels	18680	12.9	-46	-0.2	1491	8.7	3113	3198
			Selon la durée écoulée:								
82889	87946	88057	1-6 mois	82315	56.9	-5742	-6.5	2421	3.0
31690	33094	37615	7-12 mois	38458	26.6	843	2.2	3478	9.9
22185	21770	23868	> 1 année	24005	16.6	137	0.6	2530	11.8
			Selon la situation:								
127123	132949	139146	Auparavant actif	134381	92.8	-4765	-3.4	7768	6.1
2763	2923	2686	Premier emploi	2482	1.7	-204	-7.6	-27	-1.1
1428	1513	1536	Reprise d'emploi	1493	1.0	-43	-2.8	-42	-2.7
5450	5424	6172	Reconversion, perfectionnement	6422	4.4	250	4.1	730	12.8

L'explication des termes se trouve en pages 26 à 28.

¹⁾ Méthode permettant d'éliminer la composante saisonnière d'une série chronologique. Le procédé X-12 utilisé ici recalcule toute la série pour chaque nouvelle donnée, d'où les fluctuations possibles des valeurs corrigées d'un mois à l'autre. Ces valeurs apparaissent en italique.

T1b: Taux de chômage

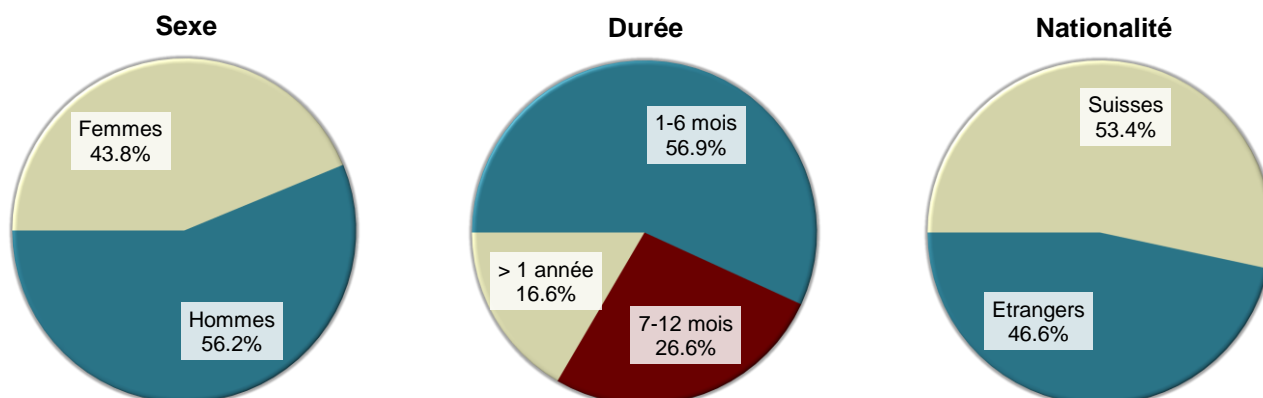
Moyenne annuelle		Avril 2016		Mai 2016			
2014	2015			Taux	CV ¹⁾	Variation en points de % par rapport	
Taux					au mois précédent	au mois de l'année préc.	
3.2	3.3	3.5	Total	3.3	A	-0.2	0.1
...	...	3.5	Désaisonnalisé ²⁾	3.5	A	-	...
			Selon la région:				
2.6	2.8	3.0	Suisse alémanique	2.9	A	-0.1	0.2
4.6	4.6	4.6	Suisse romande et Tessin	4.4	A	-0.2	-
			Selon le sexe:				
3.0	3.1	3.3	Femmes	3.2	A	-0.1	0.2
3.3	3.4	3.6	Hommes	3.5	A	-0.1	0.2
			Selon la nationalité:				
2.2	2.3	2.4	Suisses	2.4	A	-	0.2
6.1	6.4	6.8	Etrangers	6.4	A	-0.4	0.3
			Selon l'âge:				
3.2	3.3	3.2	15-24 ans	3.0	A	-0.2	0.1
3.3	3.5	3.7	25-49 ans	3.6	A	-0.1	0.2
2.8	2.9	3.2	50 ans et plus	3.1	A	-0.1	0.3

L'explication des termes se trouve en pages 26 à 28.

¹⁾ Coefficient de variation (CV): A=0.0-1.0%, B=1.1-2.0%, C=2.1-5.0%, D=5.1-10.0%, E=10.1-16.5%, F=16.6-25.0%, G>25%.

²⁾ Méthode permettant d'éliminer la composante saisonnière d'une série chronologique. Le procédé X-12 utilisé ici recalcule toute la série pour chaque nouvelle donnée, d'où les fluctuations possibles des valeurs corrigées d'un mois à l'autre. Ces valeurs apparaissent en italique.

G1: Chômeurs inscrits, selon le sexe, la nationalité et la durée mai 2016



T2a: Chômeurs inscrits selon les cantons

Moyenne annuelle		Avril 2016		Mai 2016							
2014	2015			Effectifs		Variation par rapport				Flux	
				au mois précédent		au mois de l'année précédente					
Effectifs		Nombre		Part (en %)	absolue	relative (en %)	absolue	relative (en %)	Entrées	Sorties	
136764	142810	149540	Total	144778	100.0	-4762	-3.2	8429	6.2	26816	31578
26013	27985	29876	Zurich	29301	20.2	-575	-1.9	2486	9.3	4387	4951
13189	14116	15370	Berne	14759	10.2	-611	-4.0	1580	12.0	2286	2904
4147	4383	4675	Lucerne	4510	3.1	-165	-3.5	450	11.1	992	1155
203	200	201	Uri	183	0.1	-18	-9.0	-20	-9.9	63	84
1344	1388	1544	Schwytz	1458	1.0	-86	-5.6	151	11.6	308	392
196	188	232	Obwald	221	0.2	-11	-4.7	41	22.8	101	112
234	256	256	Nidwald	269	0.2	13	5.1	34	14.5	117	103
501	483	535	Glaris	502	0.3	-33	-6.2	30	6.4	122	153
1456	1498	1585	Zoug	1576	1.1	-9	-0.6	139	9.7	288	299
4409	4597	4639	Fribourg	4278	3.0	-361	-7.8	-14	-0.3	1365	1723
3557	3844	4281	Soleure	4189	2.9	-92	-2.1	627	17.6	1008	1096
3362	3620	3984	Bâle-Ville	3856	2.7	-128	-3.2	338	9.6	521	639
3946	4064	4396	Bâle-Campagne	4352	3.0	-44	-1.0	373	9.4	694	743
1258	1404	1412	Schaffhouse	1431	1.0	19	1.3	91	6.8	260	243
533	570	571	Appenzell Rh.-Ext.	519	0.4	-52	-9.1	-39	-7.0	89	138
97	93	97	Appenzell Rh.-Int.	92	0.1	-5	-5.2	7	8.2	19	26
6164	6517	6968	Saint-Gall	6799	4.7	-169	-2.4	570	9.2	1452	1620
1822	1940	2517	Grisons	2220	1.5	-297	-11.8	6	0.3	626	924
10138	10874	11505	Argovie	11274	7.8	-231	-2.0	859	8.2	2103	2335
3520	3603	3927	Thurgovie	3781	2.6	-146	-3.7	346	10.1	725	878
6810	6175	5749	Tessin	5403	3.7	-346	-6.0	-263	-4.6	1115	1464
18238	18566	18551	Vaud	18054	12.5	-497	-2.7	42	0.2	3634	4142
6773	7028	6987	Valais	6321	4.4	-666	-9.5	93	1.5	1405	2070
4694	4913	5169	Neuchâtel	5107	3.5	-62	-1.2	424	9.1	890	954
12817	13019	12886	Genève	12738	8.8	-148	-1.1	-113	-0.9	1980	2122
1341	1485	1627	Jura	1585	1.1	-42	-2.6	191	13.7	266	308

L'explication des termes se trouve en pages 26 à 28.

T2b: Taux de chômage selon les cantons

Moyenne annuelle		Avril 2016		Mai 2016			
2014	2015			Taux	CV ¹⁾	Variation en points de % par rapport	
Taux						au mois précédent	au mois de l'année préc.
3.2	3.3	3.5	Total	3.3	A	-0.2	0.1
3.3	3.5	3.8	Zurich	3.7	A	-0.1	0.3
2.4	2.6	2.8	Berne	2.7	A	-0.1	0.3
1.9	2.1	2.2	Lucerne	2.1	A	-0.1	0.2
1.1	1.1	1.1	Uri	1.0	C	-0.1	-0.1
1.6	1.7	1.8	Schwytz	1.7	B	-0.1	0.1
0.9	0.9	1.1	Obwald	1.1	C	-	0.2
1.0	1.1	1.1	Nidwald	1.2	C	0.1	0.2
2.3	2.2	2.4	Glaris	2.3	C	-0.1	0.2
2.3	2.3	2.5	Zoug	2.5	B	-	0.3
2.9	3.0	3.0	Fribourg	2.8	B	-0.2	-
2.5	2.7	3.0	Soleure	2.9	B	-0.1	0.4
3.6	3.8	4.2	Bâle-Ville	4.1	B	-0.1	0.4
2.7	2.8	3.0	Bâle-Campagne	3.0	B	-	0.3
3.0	3.4	3.4	Schaffhouse	3.4	C	-	0.2
1.8	1.9	1.9	Appenzell Rh.-Ext.	1.8	C	-0.1	-0.1
1.1	1.1	1.1	Appenzell Rh.-Int.	1.1	D	-	0.1
2.3	2.4	2.6	Saint-Gall	2.5	A	-0.1	0.2
1.7	1.8	2.3	Grisons	2.0	B	-0.3	-
2.9	3.1	3.3	Argovie	3.2	A	-0.1	0.2
2.5	2.5	2.8	Thurgovie	2.7	B	-0.1	0.3
4.2	3.8	3.6	Tessin	3.4	B	-0.2	-0.1
4.9	5.0	5.0	Vaud	4.8	A	-0.2	-
4.2	4.3	4.3	Valais	3.9	B	-0.4	0.1
5.3	5.5	5.8	Neuchâtel	5.7	B	-0.1	0.4
5.5	5.6	5.5	Genève	5.4	A	-0.1	-0.1
3.8	4.2	4.6	Jura	4.4	C	-0.2	0.5

L'explication des termes se trouve en pages 26 à 28.

¹⁾ Coefficient de variation (CV): A=0.0-1.0%, B=1.1-2.0%, C=2.1-5.0%, D=5.1-10.0%, E=10.1-16.5%, F=16.6-25.0%, G>25%.

Si l'on ne tenait pas compte de l'influence de l'aide aux chômeurs et de l'aide sociale versées par les cantons, le taux de chômage des cantons suivants serait plus bas (pp = point de pourcentage):

VD (-0.7 pp), SH (-0.2 pp), ZG (-0.1 pp), TI (-0.1 pp), NE (-0.1 pp).

T2c: Demandeurs d'emploi inscrits selon les cantons

Moyenne annuelle		Avril 2016		Mai 2016					
2014	2015			Effectifs		Variation par rapport			
Effectifs				Nombre	Part (en %)	au mois précédent		au mois de l'année précédente	
						absolue	relative (en %)	absolue	relative (en %)
191827	200973	210926	Total	206239	100.0	-4687	-2.2	13441	7.0
31937	34218	36389	Zurich	36014	17.5	-375	-1.0	3016	9.1
18055	19039	20093	Berne	19492	9.5	-601	-3.0	1536	8.6
6583	7027	7554	Lucerne	7332	3.6	-222	-2.9	694	10.5
351	364	370	Uri	344	0.2	-26	-7.0	6	1.8
2138	2147	2282	Schwytz	2196	1.1	-86	-3.8	166	8.2
367	359	397	Obwald	389	0.2	-8	-2.0	43	12.4
439	486	506	Nidwald	511	0.2	5	1.0	43	9.2
807	810	866	Glaris	835	0.4	-31	-3.6	36	4.5
2479	2519	2633	Zoug	2623	1.3	-10	-0.4	168	6.8
7480	7877	8230	Fribourg	7866	3.8	-364	-4.4	457	6.2
5636	6094	6798	Soleure	6727	3.3	-71	-1.0	943	16.3
4824	5208	5643	Bâle-Ville	5513	2.7	-130	-2.3	409	8.0
5178	5359	5802	Bâle-Campagne	5755	2.8	-47	-0.8	497	9.5
2278	2415	2589	Schaffhouse	2616	1.3	27	1.0	270	11.5
865	928	939	Appenzell Rh.-Ext.	898	0.4	-41	-4.4	-26	-2.8
143	135	151	Appenzell Rh.-Int.	143	0.1	-8	-5.3	8	5.9
10334	11066	11497	Saint-Gall	11333	5.5	-164	-1.4	730	6.9
3288	3478	4042	Grisons	3631	1.8	-411	-10.2	119	3.4
13867	14945	15885	Argovie	15760	7.6	-125	-0.8	1323	9.2
5358	5798	6271	Thurgovie	6157	3.0	-114	-1.8	540	9.6
10280	9710	9133	Tessin	8765	4.2	-368	-4.0	-392	-4.3
24549	25210	26126	Vaud	25668	12.4	-458	-1.8	1400	5.8
10453	10772	10737	Valais	9815	4.8	-922	-8.6	126	1.3
6525	6672	6964	Neuchâtel	6954	3.4	-10	-0.1	478	7.4
15621	16170	16678	Genève	16582	8.0	-96	-0.6	588	3.7
1993	2167	2351	Jura	2320	1.1	-31	-1.3	263	12.8

L'explication des termes se trouve en pages 26 à 28.

Mai 2016												
Situation des demandeurs d'emploi non-chômeurs 1)												
Cantons	Programmes d'emploi temporaire	Variation par rapport au mois précédent		Reconversion/perfectionnement	Variation par rapport au mois précédent		Gain intermédiaire	Variation par rapport au mois précédent		Autres demandeurs d'emploi non-chômeurs	Variation par rapport au mois précédent	
		absolue	relative (en %)		absolue	relative (en %)		absolue	relative (en %)		absolue	relative (en %)
CH	8788	-193	-2.1	2485	51	2.1	32185	161	0.5	18003	56	0.3
ZH	369	13	3.7	120	1	0.8	3733	146	4.1	2491	40	1.6
BE	383	-2	-0.5	137	-13	-8.7	2167	-35	-1.6	2046	60	3.0
LU	481	-16	-3.2	267	-6	-2.2	1050	2	0.2	1024	-37	-3.5
UR	28	-7	-20.0	1	-1	-50.0	71	2	2.9	61	-2	-3.2
SZ	138	-5	-3.5	3	1	50.0	285	12	4.4	312	-8	-2.5
OW	51	7	15.9	31	-10	-24.4	25	1	4.2	61	5	8.9
NW	60	-2	-3.2	41	-2	-4.7	45	5	12.5	96	-9	-8.6
GL	52	8	18.2	14	-4	-22.2	166	10	6.4	101	-12	-10.6
ZG	303	4	1.3	7	-2	-22.2	336	3	0.9	401	-6	-1.5
FR	667	-44	-6.2	610	28	4.8	1628	20	1.2	683	-7	-1.0
SO	316	10	3.3	209	41	24.4	1415	23	1.7	598	-53	-8.1
BS	127	-6	-4.5	10	-3	-23.1	1128	-14	-1.2	392	21	5.7
BL	54	-14	-20.6	21	-2	-8.7	1022	4	0.4	306	9	3.0
SH	126	-14	-10.0	4	-	-	491	21	4.5	564	1	0.2
AR	49	-3	-5.8	33	7	26.9	155	5	3.3	142	2	1.4
AI	6	-2	-25.0	7	-	-	37	-1	-2.6	1	-	-
SG	733	-	-	152	-3	-1.9	1867	15	0.8	1782	-7	-0.4
GR	286	-5	-1.7	116	15	14.9	716	-87	-10.8	293	-37	-11.2
AG	436	3	0.7	41	2	5.1	2648	77	3.0	1361	24	1.8
TG	314	-25	-7.4	85	-11	-11.5	1283	42	3.4	694	26	3.9
TI	723	-20	-2.7	117	-16	-12.0	1742	22	1.3	780	-8	-1.0
VD	1482	-53	-3.5	34	6	21.4	4574	58	1.3	1524	28	1.9
VS	660	-7	-1.0	33	5	17.9	2147	-218	-9.2	654	-36	-5.2
NE	255	-35	-12.1	101	27	36.5	916	34	3.9	575	26	4.7
GE	666	19	2.9	282	-12	-4.1	2204	11	0.5	692	34	5.2
JU	23	3	15.0	9	3	50.0	334	3	0.9	369	2	0.5

L'explication des termes se trouve en pages 26 à 28.

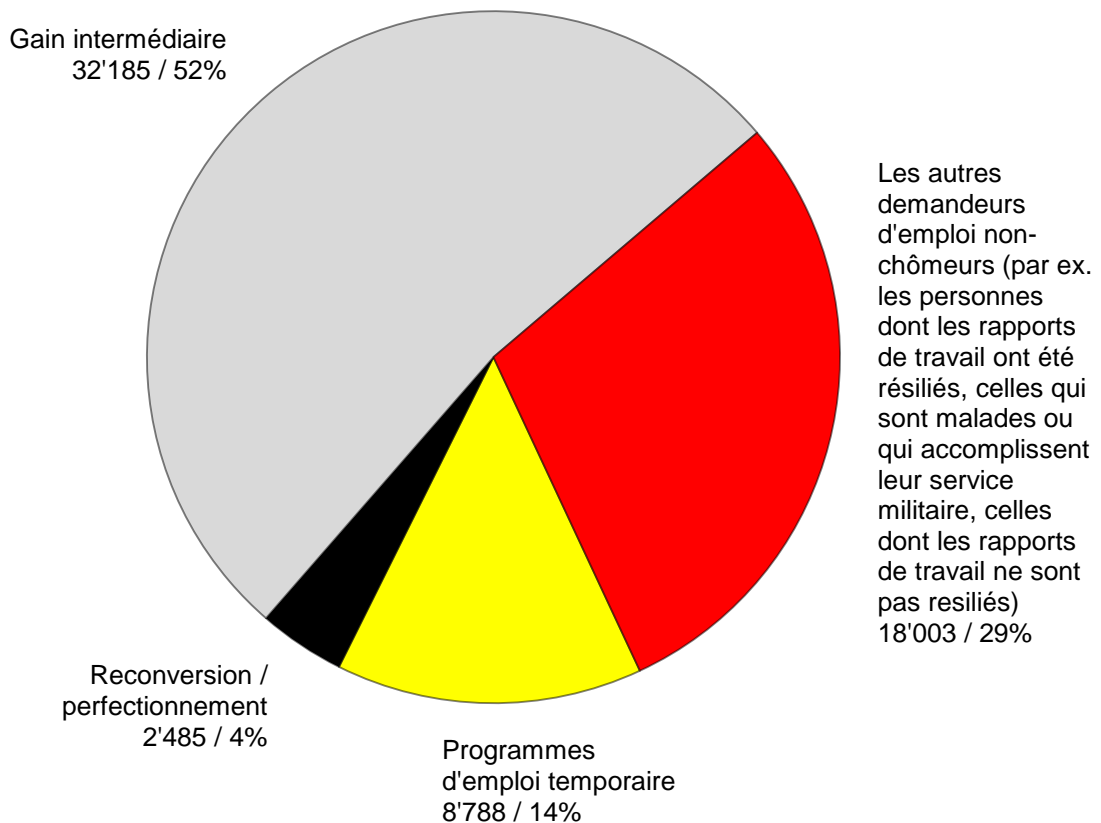
1) Demandeurs d'emploi inscrits moins chômeurs inscrits = demandeurs d'emploi non-chômeurs.

Demandeurs d'emploi inscrits non-chômeurs

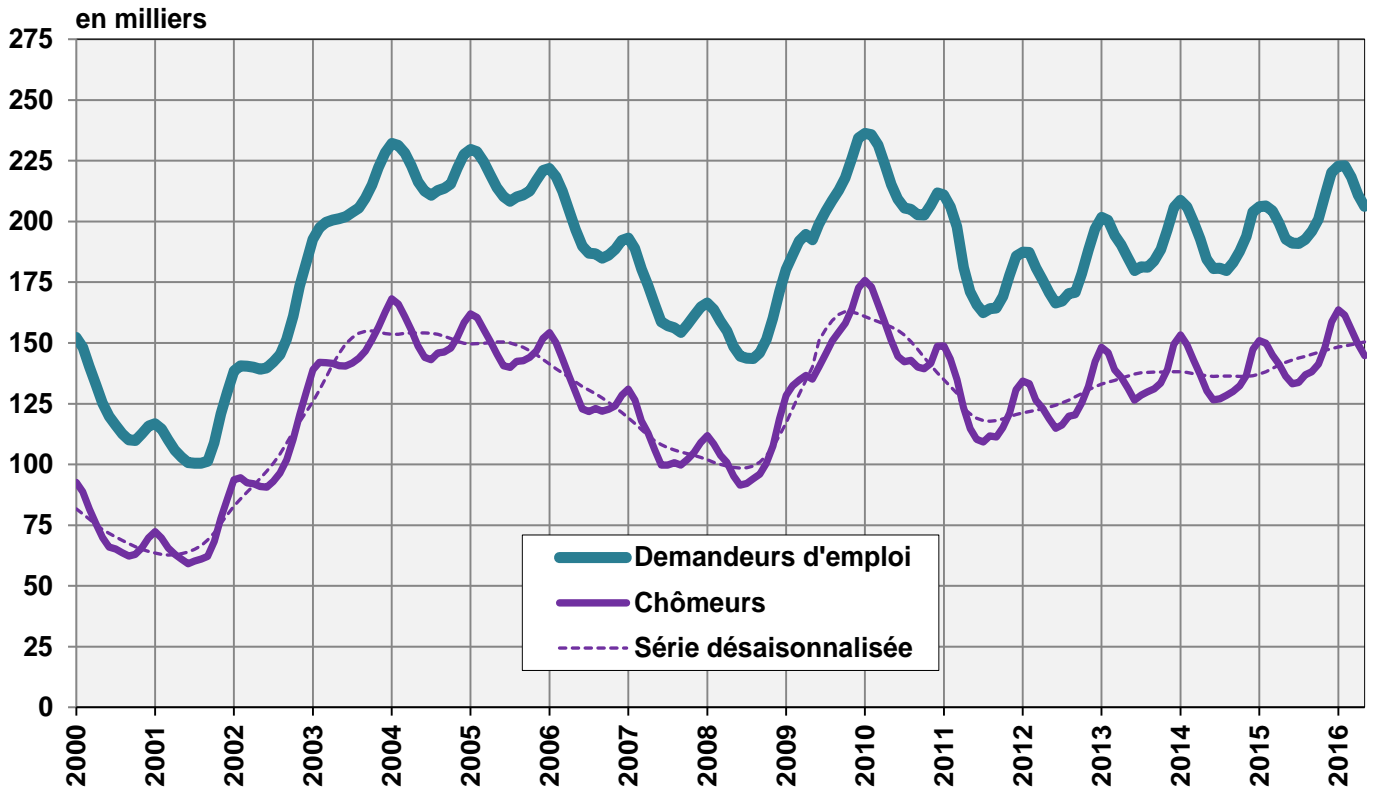
Les **demandeurs d'emploi non-chômeurs** sont les personnes qui sont inscrites aux offices régionaux de placement mais qui - à la différence des chômeurs - ne sont pas immédiatement disponibles pour placement ou ont un emploi.

- Les demandeurs d'emploi inscrits non-chômeurs correspondent à la différence entre le total des demandeurs d'emploi inscrits et les chômeurs.
- Les demandeurs d'emploi inscrits non-chômeurs se répartissent entre les catégories suivantes: demandeurs d'emploi en programme d'emploi temporaire, en reconversion ou en perfectionnement, en gain intermédiaire et autres demandeurs d'emploi.

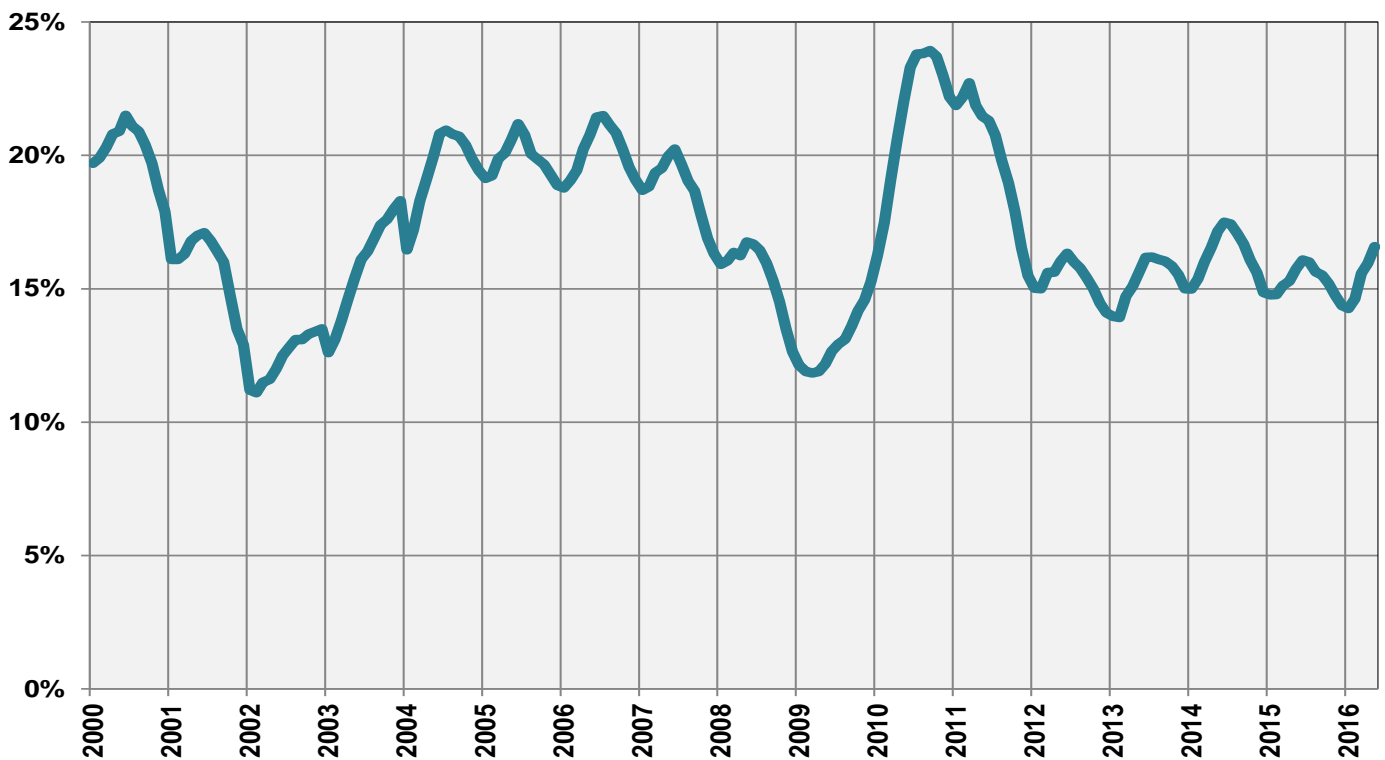
G2: Part des demandeurs d'emploi inscrits non-chômeurs (Total: 61'461) mai 2016



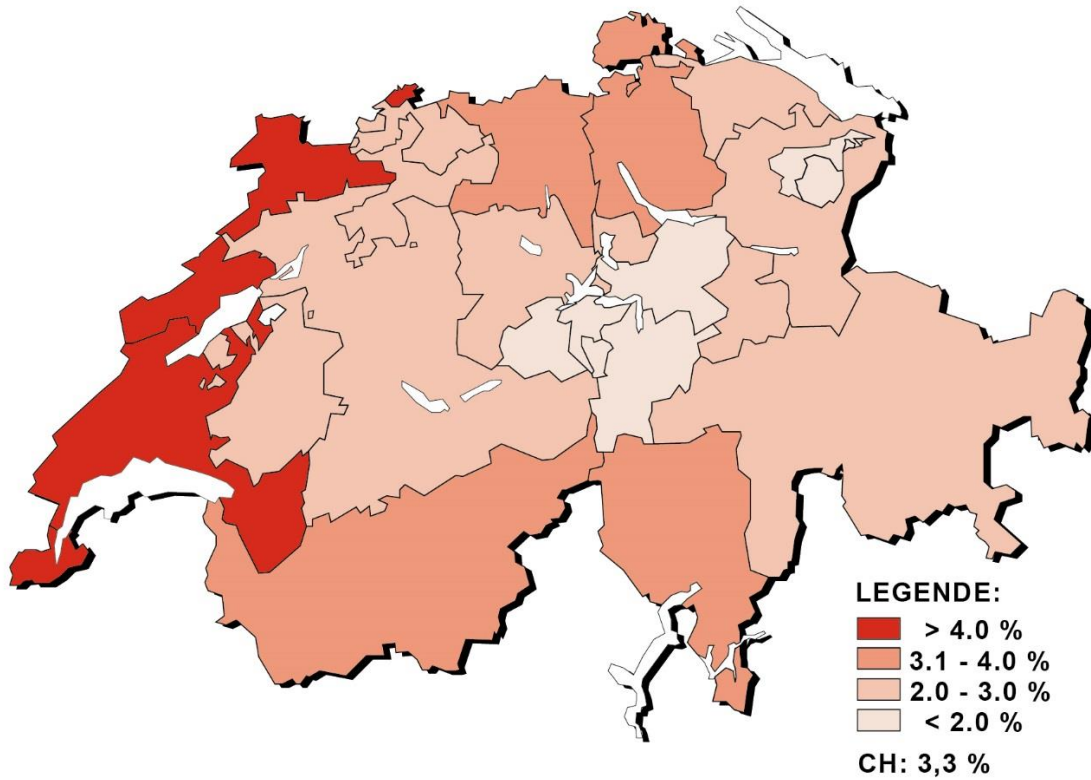
G3: Demandeurs d'emploi et chômeurs inscrits



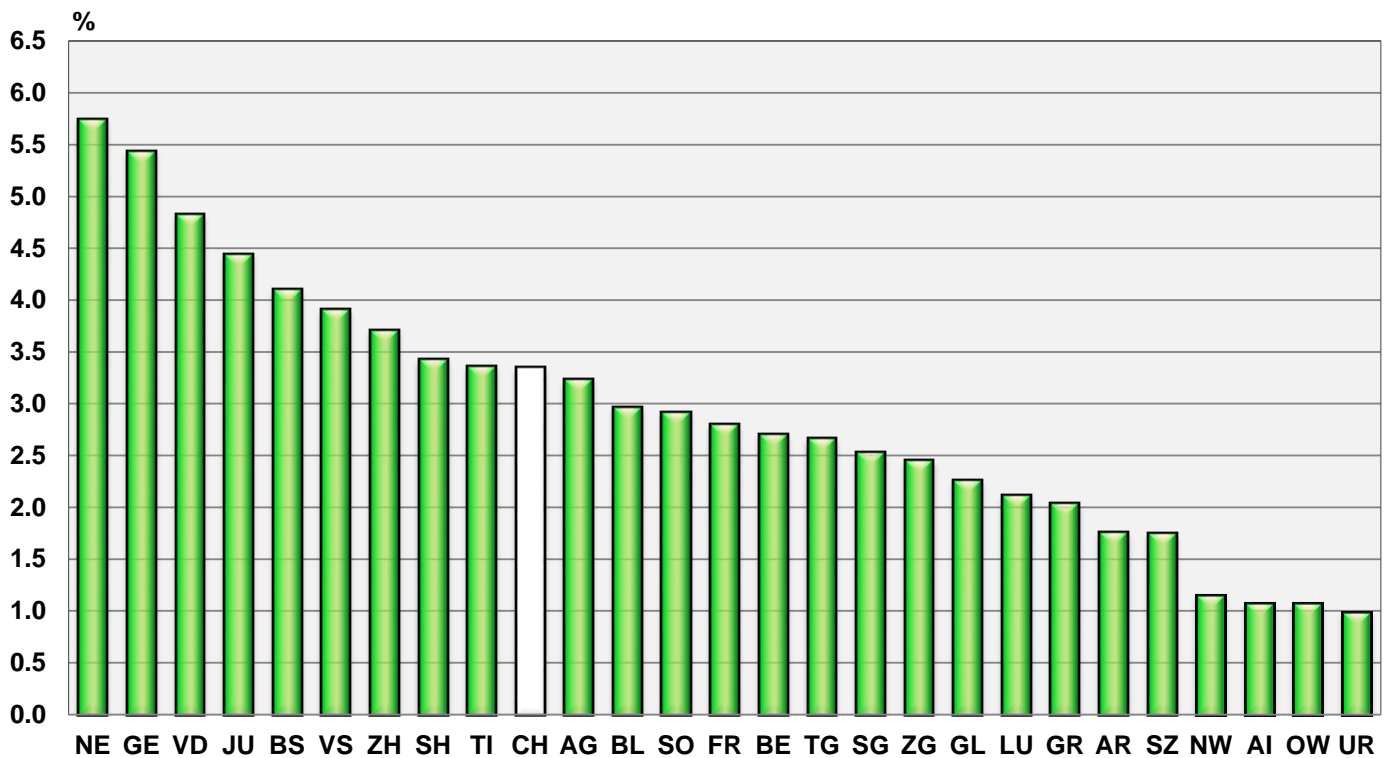
G4: Part des chômeurs de longue durée au total des chômeurs



G5: Taux de chômage par canton, mai 2016



G6: Taux de chômage par canton, mai 2016



T3: Chômeurs inscrits selon les branches économiques ¹⁾

Moyenne annuelle		Avril 2016			Mai 2016		Variation par rapport			
2014	2015				Effectifs	Taux ²⁾ CV ³⁾	au mois précédent		au mois de l'année précédente	
Effectifs			Nombre				absolue	relative (en %)	absolue	relative (en %)
136764	142810	149540	Total	144778		-4762	-3.2	8429	6.2	
1241	1315	1208	A Secteur 1 (Agriculture, sylviculture et pêche)	1063	1.5 B	-145	-12.0	34	3.3	
32432	36074	39265	B-F Secteur 2 (Industrie)	36948	4.9 A	-2317	-5.9	3626	10.9	
93169	96831	100892	G-T Secteur 3 (Autres services)	98804	4.1 A	-2088	-2.1	5065	5.4	
1241	1315	1208	A 01-03 Agriculture, sylviculture et pêche	1063	1.5 B	-145	-12.0	34	3.3	
79	84	115	B 05-09 Industries extractives	112	3.7 D	-3	-2.6	39	53.4	
2802	2916	3251	C 10-12 Aliments, boissons et tabac	3164	6.4 C	-87	-2.7	284	9.9	
388	422	476	C 13-14 Textiles et habillement	466	4.5 C	-10	-2.1	61	15.1	
54	48	65	C 15 Cuir, chaussures	70	...	5	7.7	30	75.0	
851	950	1054	C 16 Articles en bois et en liège, vannerie et sparterie	1002	3.3 C	-52	-4.9	67	7.2	
1155	1140	1213	C 17-18 Industrie du papier, imprimerie	1181	4.0 C	-32	-2.6	93	8.5	
1420	1492	1537	C 19-21 Industrie chimique, raffinage de pétrole	1525	3.6 C	-12	-0.8	46	3.1	
832	1002	1065	C 22 Matières plastiques, caoutchouc	1032	5.7 C	-33	-3.1	75	7.8	
549	602	697	C 23 Verres, céramiques et produits en ciment	678	4.5 C	-19	-2.7	132	24.2	
3079	3596	4062	C 24-25 Métallurgie, produits métalliques	3946	5.5 B	-116	-2.9	406	11.5	
3686	4376	4839	C 26-27 Electrotechnique, électronique, montres, optique	4790	5.3 B	-49	-1.0	525	12.3	
1360	1771	2024	- C 2652 - Montres	2025	9.0 C	1	0.0	331	19.5	
1762	1997	2290	C 28 Fabrication de machines	2233	3.4 B	-57	-2.5	385	20.8	
384	408	433	C 29-30 Fabrication de véhicules	437	3.6 C	4	0.9	46	11.8	
1401	1547	1781	C 31-33 Meubles; Réparation de machines	1782	4.6 C	1	0.1	295	19.8	
342	354	403	D 35 Production et distribution d'énergie	382	1.8 C	-21	-5.2	74	24.0	
418	467	534	E 36-39 Reconversion; traitement et distribution d'eau	519	4.7 C	-15	-2.8	55	11.9	
13231	14674	15450	F 41-43 Bâtiment et génie civil 4)	13629	5.7 A	-1821	-11.8	1013	8.0	
19624	20558	21363	G 45-47 Commerce, entretien et réparation d'automobiles	21163	4.3 A	-200	-0.9	1046	5.2	
2335	2471	2392	G 45 Commerce, réparation d'auto	2327	3.5 B	-65	-2.7	-50	-2.1	
7745	8173	8374	G 46 Commerce de gros	8280	4.7 B	-94	-1.1	243	3.0	
9544	9915	10597	G 47 Commerce de détail	10556	4.2 A	-41	-0.4	853	8.8	
5203	5420	5881	H 49-53 Trafic et transports	5759	3.9 B	-122	-2.1	227	4.1	
13348	13398	14431	I 55-56 Hôtellerie et restauration	13725	9.0 B	-706	-4.9	268	2.0	
4309	4518	4696	J 58-63 Information et communication	4681	4.4 B	-15	-0.3	220	4.9	
2154	2317	2361	- J 62 - Informatique	2300	4.2 B	-61	-2.6	-17	-0.7	
6835	6626	6860	K 64-66 Activités financières et d'assurance	6890	2.6 A	30	0.4	381	5.9	
3895	3666	3756	- K 64 - Banques	3780	2.5 B	24	0.6	212	5.9	
1105	1042	1101	- K 65 - Assurances	1108	1.5 B	7	0.6	63	6.0	
1230	1349	1374	L 68 Activités immobilières	1366	3.4 C	-8	-0.6	34	2.6	
8946	9523	10446	M 69-75 Activités spécialisées, scientifiques et techn.	10423	3.9 A	-23	-0.2	1253	13.7	
536	564	607	- M 72 - Recherche et développement	610	3.7 C	3	0.5	59	10.7	
10599	10968	11036	N 77-82 Activités de services administratifs et de soutien 4) 5)	10299	...	-737	-6.7	-190	-1.8	
3042	3218	3188	O 84 Administration publique, assurances sociales	3174	2.0 B	-14	-0.4	238	8.1	
4065	4322	4138	P 85 Enseignement	4064	2.3 B	-74	-1.8	235	6.1	
10035	10632	10963	Q 86-88 Santé et action sociale	10819	2.9 A	-144	-1.3	936	9.5	
1696	1743	1789	R 90-93 Arts, spectacles et activités récréatives	1758	4.9 C	-31	-1.7	102	6.2	
3214	3483	3593	S 94-96 Autres activités de services	3541	3.8 B	-52	-1.4	228	6.9	
1025	1072	1134	T 97-98 Ménages privés avec du personnel domestique	1142	...	8	0.7	87	8.2	
9922	8590	8175	Non spécifié, autres	7963	...	-212	-2.6	-296	-3.6	

L'explication des termes se trouve en pages 26 à 28.

1) Classement des branches économiques selon NOGA 2008.

2) Les taux de chômage par branches économiques sont calculés sur la base des chiffres de la population active occupée et non sur ceux de la population active (actifs occupés + chômeurs au sens du BIT). Le nombre de personnes actives occupées utilisé pour calculer les taux de chômage par branches économiques est de 3'250'765 au lieu des 4'322'899 personnes formant la population active. La différence de 1'072'134 personnes par rapport aux 4'322'899 personnes actives enregistrées lors du recensement populaire de 2010 se compose de 186'765 chômeurs au sens du BIT et de 885'369 personnes actives occupées n'ayant pas indiqué durant le recensement la branche économique dans laquelle elles travaillent. En raison de cette variation méthodologique, les taux de chômage par branches économiques sont d'une part légèrement surestimés et, d'autre part, ne peuvent pas être comparés directement avec les autres taux de chômage de la statistique du marché du travail du SECO.

3) Coefficient de variation (CV): A=0.0-1.0%, B=1.1-2.0%, C=2.1-5.0%, D=5.1-10.0%, E=10.1-16.5%, F=16.6-25.0%, G>25%.

4) Depuis sept. 2012, le système de placement PLASTA permet désormais de saisir également l'employeur économique pour les chômeurs dont le dernier employeur était un placeur privé (code NOGA 78 « Activités liées à l'emploi »). Ce changement entraîne une réduction d'environ 40% du nombre de chômeurs dans les « Activités de services administratifs et de soutien » par rapport à l'ancien recensement et une augmentation d'environ 26% pour le secteur de la construction notamment.

5) Il n'est pas possible de calculer le taux de ce chômage pour les branches économiques NOGA N 77 à 82 car le groupe NOGA 78 « Activités des agences privées de placement » comprend également des chômeurs appartenant à d'autres branches économiques.

T4: Chômeurs inscrits selon les groupes de professions¹⁾

Moyenne annuelle		Avril		Mai						
2014	2015	2016		2016						
Effectifs				Effectifs		Variation par rapport				
						au mois précédent		au mois de l'année précédente		
				Nombre	Part (en %)	absolue	relative (en %)	absolue	relative (en %)	
136764	142810	149540		Total	144778	100.0	-4762	-3.2	8429	6.2
2346	2396	2101	11	Agriculture, économie forestière, élevage et soins aux animaux	1759	1.2	-342	-16.3	26	1.5
1020	1059	1137	21	Prod. de denrées alimentaires, de boissons et de tabacs	1124	0.8	-13	-1.1	63	5.9
439	449	490	22	Industrie textile et industrie du cuir	496	0.3	6	1.2	64	14.8
36	34	35	23	Travail de la céramique et du verre	32	0.0	-3	-8.6	-	-
3688	4344	5075	24	Usinage de métaux et de la construction de machines	4906	3.4	-169	-3.3	664	15.7
2686	3063	3229	25	Electrotechnique, électronique, industrie horlogère, construction de véhicules et outillage	3151	2.2	-78	-2.4	291	10.2
878	946	1067	26	Industrie du bois et du papier	971	0.7	-96	-9.0	53	5.8
637	631	677	27	Arts graphiques	641	0.4	-36	-5.3	24	3.9
608	661	684	28	Industrie chimique et matières plastiques	655	0.5	-29	-4.2	22	3.5
6648	7086	7679	29	Autres professions du façonnage et de la manufacture	7445	5.1	-234	-3.0	333	4.7
1920	2155	2317	31	Ingénieurs	2284	1.6	-33	-1.4	194	9.3
911	1006	1114	32	Techniciens	1113	0.8	-1	-0.1	131	13.3
1889	2155	2346	33-34	Dessin technique	2329	1.6	-17	-0.7	301	14.8
1673	1819	1915	35	Machinistes	1748	1.2	-167	-8.7	141	8.8
3116	3141	3209	36	Informatique	3171	2.2	-38	-1.2	136	4.5
13094	14097	14622	41	Construction	12671	8.8	-1951	-13.3	648	5.4
117	113	123	42	Exploitation minière, travail de la pierre et fabrication de matériaux de construction	113	0.1	-10	-8.1	17	17.7
15774	16590	17545	51	Professions commerciales et de la vente	17507	12.1	-38	-0.2	1555	9.7
2909	3020	3082	52	Publicité et marketing, tourisme et admin. fiduciaire	3097	2.1	15	0.5	117	3.9
4319	4557	4810	53	Transports et circulation	4641	3.2	-169	-3.5	61	1.3
976	974	980	54	Professions des postes et télécommunications	963	0.7	-17	-1.7	-1	-0.1
16702	16540	17635	61	Hôtellerie et restauration et économie domestique 2)	16821	11.6	-814	-4.6	453	2.8
7216	7405	7922	62	Nettoyage, hygiène et soins corporels	7717	5.3	-205	-2.6	363	4.9
7445	7669	8200	71	Entrepreneurs, directeurs et fonctionnaires supérieurs	8276	5.7	76	0.9	789	10.5
12204	12471	12627	72	Professions commerciales et administratives	12471	8.6	-156	-1.2	495	4.1
2705	2701	2820	73	Professionnels de la banque et employés d'assurance	2839	2.0	19	0.7	161	6.0
1059	1135	1213	74	Prof. afférentes au maintien de l'ordre et à la sécurité	1177	0.8	-36	-3.0	58	5.2
608	644	766	75	Professions judiciaires	767	0.5	1	0.1	128	20.0
1128	1140	1141	81	Professions des médias et apparentées	1156	0.8	15	1.3	51	4.6
1513	1553	1520	82	Professions artistiques	1540	1.1	20	1.3	24	1.6
4579	4700	4586	83-84	Assistance sociale et spirituelle et éducation	4553	3.1	-33	-0.7	166	3.8
1591	1690	1687	85	Sciences soc., humaines, naturelles, physiques et exactes	1686	1.2	-1	-0.1	105	6.6
5231	5440	5529	86	Professions de la santé	5515	3.8	-14	-0.3	422	8.3
284	291	306	87	Professions du sport et du divertissement	326	0.2	20	6.5	29	9.8
458	525	654	91	Professions du secteur tertiaire spa	656	0.5	2	0.3	134	25.7
8297	8454	8380	92-93	Personnes dont l'activité prof. ne peut pas être définie	8164	5.6	-216	-2.6	45	0.6
61	156	317		Non spécifié	297	0.2	-20	-6.3	166	126.7

L'explication des termes se trouve en pages 26 à 28.

1) Classement des groupes de professions selon la NSP 2000 de l'Office fédéral de la statistique.

2) Dont économie domestique 2032 personnes (mai 2016).

T5: Chômeurs inscrits selon les classes d'âge

Moyenne annuelle		Avril 2016		Mai 2016								
2014	2015			Effectifs	Variation par rapport						Flux	
		au mois précédent			au mois de l'année précédente				Entrées	Sorties		
Effectifs	Nombre			Taux	CV ¹⁾	absolue	relative (en %)	absolue			relative (en %)	
136764	142810	149540	Total	144778	3.3	A	-4762	-3.2	8429	6.2	26816	31578
4235	4431	3577	15-19 ans	3356	1.7	A	-221	-6.2	7	0.2	874	936
13833	14343	14294	20-24 ans	13367	3.7	A	-927	-6.5	364	2.8	3314	4118
18143	19016	20006	25-29 ans	19245	4.2	A	-761	-3.8	1195	6.6	4167	4809
18981	19963	20945	30-34 ans	20392	4.3	A	-553	-2.6	1180	6.1	3988	4556
16697	17465	18657	35-39 ans	18116	3.7	A	-541	-2.9	1280	7.6	3294	3920
15517	16169	16927	40-44 ans	16468	3.0	A	-459	-2.7	773	4.9	2966	3415
16066	16269	16972	45-49 ans	16405	2.9	A	-567	-3.3	555	3.5	2856	3420
14044	14901	16271	50-54 ans	15805	3.3	A	-466	-2.9	1351	9.3	2644	3187
10950	11683	12674	55-59 ans	12418	3.2	A	-256	-2.0	992	8.7	1827	2121
8299	8572	9217	60 ans et plus	9206	2.8	A	-11	-0.1	732	8.6	886	1096
			Hommes									
76679	80978	85046	Total	81420	3.5	A	-3626	-4.3	4611	6.0	15082	18709
2437	2546	2092	15-19 ans	1943	1.8	B	-149	-7.1	-46	-2.3	505	555
7603	7983	8211	20-24 ans	7627	4.1	B	-584	-7.1	307	4.2	1912	2438
9555	10206	10648	25-29 ans	10112	4.2	A	-536	-5.0	458	4.7	2266	2752
10146	10820	11219	30-34 ans	10766	4.2	A	-453	-4.0	444	4.3	2154	2600
9182	9709	10304	35-39 ans	9893	3.7	A	-411	-4.0	631	6.8	1843	2303
8731	9190	9611	40-44 ans	9221	3.0	A	-390	-4.1	432	4.9	1702	2074
9126	9418	9868	45-49 ans	9451	3.1	A	-417	-4.2	370	4.1	1589	2019
8122	8693	9539	50-54 ans	9103	3.5	A	-436	-4.6	801	9.6	1485	1950
6526	6987	7653	55-59 ans	7418	3.4	A	-235	-3.1	678	10.1	1067	1314
5253	5428	5901	60 ans et plus	5886	2.9	A	-15	-0.3	536	10.0	559	704
			Femmes									
60085	61832	64494	Total	63358	3.2	A	-1136	-1.8	3818	6.4	11734	12869
1798	1885	1485	15-19 ans	1413	1.5	B	-72	-4.8	53	3.9	369	381
6230	6360	6083	20-24 ans	5740	3.2	B	-343	-5.6	57	1.0	1402	1680
8588	8810	9358	25-29 ans	9133	4.2	A	-225	-2.4	737	8.8	1901	2057
8836	9143	9726	30-34 ans	9626	4.4	A	-100	-1.0	736	8.3	1834	1956
7515	7755	8353	35-39 ans	8223	3.7	A	-130	-1.6	649	8.6	1451	1617
6786	6978	7316	40-44 ans	7247	2.8	A	-69	-0.9	341	4.9	1264	1341
6940	6851	7104	45-49 ans	6954	2.7	A	-150	-2.1	185	2.7	1267	1401
5921	6208	6732	50-54 ans	6702	3.0	A	-30	-0.4	550	8.9	1159	1237
4424	4696	5021	55-59 ans	5000	2.9	B	-21	-0.4	314	6.7	760	807
3046	3144	3316	60 ans et plus	3320	2.6	B	4	0.1	196	6.3	327	392

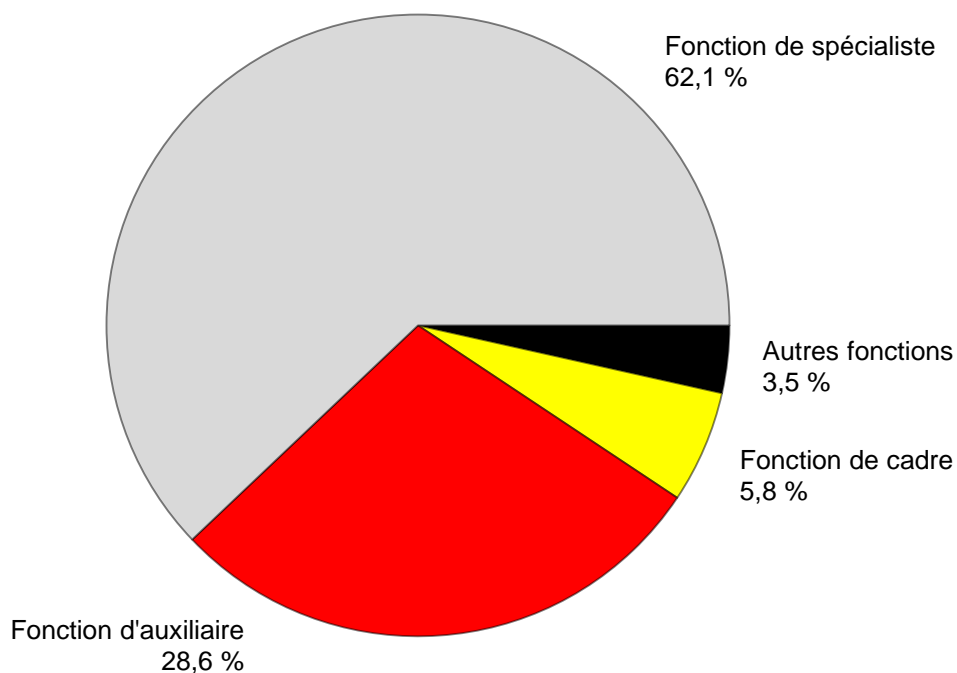
L'explication des termes se trouve en pages 26 à 28.

¹⁾ Coefficient de variation (CV): A=0.0-1.0%, B=1.1-2.0%, C=2.1-5.0%, D=5.1-10.0%, E=10.1-16.5%, F=16.6-25.0%, G>25%.

T6: Chômeurs inscrits selon la dernière fonction exercée

Moyenne annuelle		Avril 2016		Mai 2016							
2014	2015			Effectifs	Variation par rapport				Flux		
		au mois précédent			au mois de l'année précédente		Entrées	Sorties			
Effectifs	Nombre			Part (en %)	absolue	relative (en %)			absolue	relative (en %)	
136764	142810	149540	Total	144778	100.0	-4762	-3.2	8429	6.2	26816	31578
506	489	491	Indépendants	473	0.3	-18	-3.7	-27	-5.4	84	98
7671	8067	8427	Cadres	8468	5.8	41	0.5	490	6.1	1213	1197
84543	88463	92209	Spécialistes	89897	62.1	-2312	-2.5	5766	6.9	16878	19211
38979	40584	43578	Auxiliaires	41338	28.6	-2240	-5.1	1982	5.0	7600	9830
2565	2658	2549	Apprentis	2468	1.7	-81	-3.2	256	11.6	603	671
703	768	795	Stagiaire	757	0.5	-38	-4.8	76	11.2	154	183
1714	1715	1424	Ecoliers, étudiants	1309	0.9	-115	-8.1	-117	-8.2	271	375
83	67	67	Travailleurs à domicile	68	0.0	1	1.5	3	4.6	13	13
-	-	-	Non spécifié	-	-	-	-	-	-	-	-

L'explication des termes se trouve en pages 26 à 28.

G7: Chômeurs inscrits selon la dernière fonction exercée, mai 2016

T7: Chômeurs de longue durée

Moyenne annuelle		Avril 2016		Mai 2016						
2014	2015			Effectifs	Variation par rapport				Part en % du total des chô- meurs	
Effectifs		au mois précédent			au mois de l'année précédente					
Nombre	Part (en %)	absolue		relative (en %)	absolue	relative (en %)				
22185	21770	23868	Total	24005	100.0	137	0.6	2530	11.8	16.6
			Selon la région:							
12003	12117	14062	Suisse alémanique	14200	59.2	138	1.0	2398	20.3	15.6
10183	9652	9806	Suisse romande et Tessin	9805	40.8	-1	-0.0	132	1.4	18.3
			Selon le sexe:							
9714	9513	10299	Femmes	10329	43.0	30	0.3	1009	10.8	16.3
12471	12256	13569	Hommes	13676	57.0	107	0.8	1521	12.5	16.8
			Selon la nationalité:							
12090	11970	13077	Suisses	13194	55.0	117	0.9	1384	11.7	17.1
10095	9799	10791	Etrangers	10811	45.0	20	0.2	1146	11.9	16.0
			Selon l'âge:							
463	445	485	15-24 ans	454	1.9	-31	-6.4	62	15.8	2.7
12579	12059	13409	25-49 ans	13448	56.0	39	0.3	1670	14.2	14.8
9143	9266	9974	50 ans et plus	10103	42.1	129	1.3	798	8.6	27.0
			Pour quelques groupes de professions:							
606	601	741	Usinage de métaux et constr. machines	783	3.3	42	5.7	194	32.9	16.0
382	410	497	Electrotechnique, électronique, industrie horlogère, construction de véhicules et outillage	508	2.1	11	2.2	101	24.8	16.1
1440	1360	1557	Autres prof. du façonnage et de la manufacture	1556	6.5	-1	-0.1	220	16.5	20.9
579	579	567	Informatique	570	2.4	3	0.5	-27	-4.5	18.0
1367	1411	1665	Construction	1612	6.7	-53	-3.2	190	13.4	12.7
2473	2420	2710	Professions commerciales et de la vente	2698	11.2	-12	-0.4	349	14.9	15.4
476	475	502	Publicité et marketing, tourisme et admin. fiduciaire	517	2.2	15	3.0	44	9.3	16.7
821	799	878	Transports et circulation	907	3.8	29	3.3	123	15.7	19.5
2566	2389	2545	Hôtel, restauration économie domestique	2520	10.5	-25	-1.0	184	7.9	15.0
1444	1411	1507	Nettoyage, hygiène et soins corporels	1510	6.3	3	0.2	120	8.6	19.6
1371	1367	1513	Entrepreneurs, directeurs et fonctionnaires supérieurs	1539	6.4	26	1.7	185	13.7	18.6
2113	2070	2162	Professions commerciales et administratives	2207	9.2	45	2.1	148	7.2	17.7
587	590	596	Prof. de la banque et employés d'assurance	615	2.6	19	3.2	26	4.4	21.7
705	694	677	Assistance sociale et spirituelle et éducation	686	2.9	9	1.3	31	4.7	15.1
686	708	714	Professions de la santé	742	3.1	28	3.9	43	6.2	13.5

L'explication des termes se trouve en pages 26 à 28.

T8: Chômage des jeunes (15-24 ans)

Moyenne annuelle		Avril 2016		Mai 2016								
2014	2015			Effectifs	Variation par rapport				Taux CV ¹⁾	Variation en points de % par rapport		
		au mois précédent			au mois de l'année précédente		au mois préc.	à l'année préc.				
Effectifs	Nombre			absolue	relative (en %)	absolue			relative (en %)			
18067	18774	17871	Total	16723	-1148	-6.4	371	2.3	3.0	A	-0.2	0.1
			Selon la région:									
11358	12088	11747	Suisse alémanique	10966	-781	-6.6	577	5.6	2.6	A	-0.2	0.1
6709	6686	6124	Suisse romande et Tessin	5757	-367	-6.0	-206	-3.5	4.1	B	-0.2	-0.1
			Selon le sexe:									
8028	8246	7568	Femmes	7153	-415	-5.5	110	1.6	2.7	A	-0.1	0.1
10039	10528	10303	Hommes	9570	-733	-7.1	261	2.8	3.3	A	-0.2	0.1
			Selon la nationalité:									
11816	12278	11749	Suisses	10998	-751	-6.4	429	4.1	2.4	A	-0.2	0.1
6251	6495	6122	Etrangers	5725	-397	-6.5	-58	-1.0	5.4	B	-0.3	-
			Selon l'âge:									
4235	4431	3577	15-19 ans	3356	-221	-6.2	7	0.2	1.7	A	-0.1	0.1
13833	14343	14294	20-24 ans	13367	-927	-6.5	364	2.8	3.7	A	-0.3	0.1
			Selon la durée écoulée:									
14777	15309	13218	1-6 mois	12066	-1152	-8.7	56	0.5
2827	3020	4168	7-12 mois	4203	35	0.8	253	6.4
463	445	485	> 1 année	454	-31	-6.4	62	15.8
			Par fonctions choisies:									
9897	10462	9878	Spécialistes	9131	-747	-7.6	275	3.1
4222	4254	4316	Auxiliaires	4097	-219	-5.1	-66	-1.6
2217	2290	2186	Apprentis	2127	-59	-2.7	235	12.4
379	407	410	Stagiaires	375	-35	-8.5	35	10.3
1313	1318	1029	Ecoliers, étudiants	947	-82	-8.0	-114	-10.7

L'explication des termes se trouve en pages 26 à 28.

¹⁾ Coefficient de variation (CV): A=0.0-1.0%, B=1.1-2.0%, C=2.1-5.0%, D=5.1-10.0%, E=10.1-16.5%, F=16.6-25.0%, G>25%.

T9: Places vacantes annoncées

Moyenne annuelle		Avril 2016		Mai 2016							
2014	2015			Effectifs	Variation par rapport				Flux		
		au mois précédent			au mois de l'année précédente		Entrées 1)	Sorties			
Effectifs	Part (en %)			absolue	relative (en %)	absolue			relative (en %)		
12362	10029	10441	Total	11020	100.0	579	5.5	1091	11.0	6333	5754
...	...	<i>10155</i>	Dessaisonnalisé ²⁾	10217	...	62	0.6
			Selon le temps de travail:								
10314	8069	8285	Temps complet	8673	78.7	388	4.7	790	10.0	4880	4485
2048	1960	2156	Temps partiel	2347	21.3	191	8.9	301	14.7	1453	1269
			Selon les cantons:								
2774	2184	2583	Zurich	2643	24.0	60	2.3	764	40.7	1293	1233
478	443	614	Berne	562	5.1	-52	-8.5	186	49.5	330	382
144	139	168	Lucerne	176	1.6	8	4.8	56	46.7	77	69
40	33	33	Uri	27	0.2	-6	-18.2	-4	-12.9	7	13
153	123	92	Schwytz	93	0.8	1	1.1	-45	-32.6	54	53
-	-	-	Obwald ³⁾	-	-	-	-	-	-	-	-
49	50	48	Nidwald	46	0.4	-2	-4.2	4	9.5	21	23
38	23	21	Glaris	29	0.3	8	38.1	2	7.4	13	5
323	215	208	Zoug	250	2.3	42	20.2	42	20.2	166	124
295	309	270	Fribourg	283	2.6	13	4.8	-89	-23.9	174	161
238	185	137	Soleure	150	1.4	13	9.5	-63	-29.6	111	98
148	119	133	Bâle-Ville	134	1.2	1	0.8	17	14.5	110	109
300	281	245	Bâle-Campagne	298	2.7	53	21.6	-17	-5.4	165	112
161	80	81	Schaffhouse	77	0.7	-4	-4.9	-10	-11.5	42	46
28	32	66	Appenzell Rh.-Ext.	62	0.6	-4	-6.1	39	169.6	26	30
10	5	3	Appenzell Rh.-Int.	4	0.0	1	33.3	-1	-20.0	3	2
753	656	700	Saint-Gall	662	6.0	-38	-5.4	-78	-10.5	294	332
392	390	352	Grisons	352	3.2	-	-	33	10.3	145	145
1782	1207	894	Argovie	941	8.5	47	5.3	-313	-25.0	530	483
483	358	460	Thurgovie	479	4.3	19	4.1	124	34.9	253	234
375	322	346	Tessin	388	3.5	42	12.1	43	12.5	255	213
1850	1636	1825	Vaud	2083	18.9	258	14.1	392	23.2	1202	944
487	446	402	Valais	429	3.9	27	6.7	-39	-8.3	311	284
280	217	193	Neuchâtel	221	2.0	28	14.5	14	6.8	120	92
666	487	485	Genève	555	5.0	70	14.4	69	14.2	592	522
117	89	82	Jura	76	0.7	-6	-7.3	-35	-31.5	39	45

L'explication des termes se trouve en pages 26 à 28.

- 1) Toutes les annonces de places vacantes à pourvoir immédiatement ou à une date ultérieure.
- 2) Méthode permettant d'éliminer la composante saisonnière d'une série chronologique. Le procédé X-12 utilisé ici recalcule toute la série pour chaque nouvelle donnée, d'où les fluctuations possibles des valeurs corrigées d'un mois à l'autre. Ces valeurs apparaissent en italique.
- 3) Les nouvelles places vacantes saisies pour Obwald, sont comprises sous Nidwald depuis juillet 2009.

T10: Série chronologique chômeurs inscrits

	Janv.	Févr.	Mars	Avril	Mai	Juin	Juillet	Août	Sept.	Oct.	Nov.	Déc.	Ø
1995	167815	165351	160774	156684	151959	146342	146104	145726	143458	146364	152102	157115	153316
1996	164656	166102	165305	164151	162377	159964	161586	163705	166409	174107	183026	192171	168630
1997	205501	206291	202207	197732	192091	185320	182477	180843	177229	173484	175927	180549	188304
1998	182492	176548	165683	153897	142360	130779	125994	122225	117544	115513	118576	124309	139660
1999	125883	122026	114073	105912	98598	92399	90122	87487	85096	84263	86328	91041	98602
2000	92631	88702	81548	75642	69788	65962	65140	63708	62329	62953	65721	69724	71987
2001	72295	69766	65625	63032	61097	59176	60166	61079	62170	68298	77633	86027	67197
2002	93714	94472	92371	92025	90930	90705	92948	96362	101889	110197	120627	129809	100504
2003	138944	142023	141808	141624	140609	140485	141699	143672	146688	151259	156598	162835	145687
2004	168163	165979	160849	155061	148816	144103	143125	145923	146341	147911	152409	158416	153091
2005	162032	160451	155681	150671	145370	140661	139902	142359	142728	144066	146762	151764	148537
2006	154204	150099	143249	136360	129486	122837	121725	123074	121876	122765	124133	128580	131532
2007	131057	126395	117915	112829	106200	99781	99779	100757	99681	102039	104820	109012	109189
2008	111877	108457	103777	100880	95166	91477	92163	94039	95980	100471	107652	118762	101725
2009	128430	132402	134713	136709	135128	140253	145364	150831	154409	158138	163950	172740	146089
2010	175765	172999	166032	158570	151074	144473	142330	142879	140040	139365	141668	148636	151986
2011	148784	143325	134905	123448	114684	110378	109200	111687	111344	115178	121109	130662	122892
2012	134317	133154	126392	123158	118860	114868	116294	119823	120347	125536	132067	142309	125594
2013	148158	146001	138993	135851	131290	126498	128516	129956	131072	133443	139073	149437	136524
2014	153260	149259	142846	137087	130310	126632	127054	128434	129965	132397	136552	147369	136764
2015	150946	149921	145108	141131	136349	133256	133754	136983	138226	141269	148143	158629	142810
2016	163644	161417	155324	149540	144778								

L'explication des termes se trouve en pages 26 à 28.

T11: Série chronologique taux de chômage ¹⁾

	Janv.	Févr.	Mars	Avril	Mai	Juin	Juillet	Août	Sept.	Oct.	Nov.	Déc.	Ø
1995	4.6	4.6	4.4	4.3	4.2	4.0	4.0	4.0	4.0	4.0	4.2	4.3	4.2
1996	4.5	4.6	4.6	4.5	4.5	4.4	4.5	4.5	4.6	4.8	5.1	5.3	4.7
1997	5.7	5.7	5.6	5.5	5.3	5.1	5.0	5.0	4.9	4.8	4.9	5.0	5.2
1998	5.0	4.9	4.6	4.2	3.9	3.6	3.5	3.4	3.2	3.2	3.3	3.4	3.9
1999	3.5	3.4	3.1	2.9	2.7	2.6	2.5	2.4	2.3	2.3	2.4	2.5	2.7
2000	2.3	2.2	2.1	1.9	1.8	1.7	1.7	1.6	1.6	1.6	1.7	1.8	1.8
2001	1.8	1.8	1.7	1.6	1.5	1.5	1.5	1.5	1.6	1.7	2.0	2.2	1.7
2002	2.4	2.4	2.3	2.3	2.3	2.3	2.4	2.4	2.6	2.8	3.1	3.3	2.5
2003	3.5	3.6	3.6	3.6	3.6	3.6	3.6	3.6	3.7	3.8	4.0	4.1	3.7
2004	4.3	4.2	4.1	3.9	3.8	3.7	3.6	3.7	3.7	3.7	3.9	4.0	3.9
2005	4.1	4.1	3.9	3.8	3.7	3.6	3.5	3.6	3.6	3.7	3.7	3.8	3.8
2006	3.9	3.8	3.6	3.5	3.3	3.1	3.1	3.1	3.1	3.1	3.1	3.3	3.3
2007	3.3	3.2	3.0	2.9	2.7	2.5	2.5	2.6	2.5	2.6	2.7	2.8	2.8
2008	2.8	2.7	2.6	2.6	2.4	2.3	2.3	2.4	2.4	2.5	2.7	3.0	2.6
2009	3.3	3.4	3.4	3.5	3.4	3.6	3.7	3.8	3.9	4.0	4.2	4.4	3.7
2010	4.1	4.0	3.8	3.7	3.5	3.3	3.3	3.3	3.2	3.2	3.3	3.4	3.5
2011	3.4	3.3	3.1	2.9	2.7	2.6	2.5	2.6	2.6	2.7	2.8	3.0	2.8
2012	3.1	3.1	2.9	2.8	2.7	2.7	2.7	2.8	2.8	2.9	3.1	3.3	2.9
2013	3.4	3.4	3.2	3.1	3.0	2.9	3.0	3.0	3.0	3.1	3.2	3.5	3.2
2014	3.5	3.5	3.3	3.2	3.0	2.9	2.9	3.0	3.0	3.1	3.2	3.4	3.2
2015	3.5	3.5	3.4	3.3	3.2	3.1	3.1	3.2	3.2	3.3	3.4	3.7	3.3
2016	3.8	3.7	3.6	3.5	3.3								

L'explication des termes se trouve en pages 26 à 28.

1) Nombre de chômeurs inscrits le jour de référence divisé par le nombre de personnes actives selon le relevé structurel sur la vie active du recensement de la population 2010 (4'322'899 personnes au total). Jusqu'en 1999, basé sur RP 1990: 3'621'716 personnes. Entre 2000 et 2009, basé sur RP 2000: 3'946'988 personnes.

T12: Série chronologique demandeurs d'emploi inscrits

	Janv.	Févr.	Mars	Avril	Mai	Juin	Juillet	Août	Sept.	Oct.	Nov.	Déc.	Ø
1995	182240	179899	176174	172731	169820	166300	168070	169043	169689	174170	182041	188416	174883
1996	196999	199542	199551	199393	199135	198161	201144	203260	206938	215965	225690	234998	206731
1997	247914	251377	249483	247660	244361	241470	241455	241032	240072	239729	243922	247862	244695
1998	249222	244901	237986	230199	221901	213117	208370	203214	199869	198003	200202	203228	217518
1999	202752	199228	191859	183055	175138	167516	162771	157526	153279	151272	152497	154154	170921
2000	152261	148127	140225	132761	125283	119828	116250	112612	110089	109806	112616	115732	124633
2001	116770	114575	110115	105857	102990	100812	100534	100552	101302	108910	120808	129849	109423
2002	138443	140581	140468	140054	139202	139715	142271	145202	151503	161105	173500	183262	149609
2003	192586	197493	199702	200654	201123	201919	203712	205636	209495	215050	222282	228245	206491
2004	232197	231361	228212	222858	216377	212588	210740	212785	213733	215504	222102	227634	220508
2005	229624	228701	224525	219020	214024	210257	208300	210114	210888	212534	216859	220999	217154
2006	221825	218394	212486	204316	196638	189892	186936	186654	184880	186149	188641	192156	197414
2007	193176	188902	180298	173806	165843	158677	157068	156235	154395	157458	161214	164838	167659
2008	166414	163744	159031	154894	148527	144546	143798	143549	145937	151390	160144	171279	154438
2009	180287	186273	191992	194726	192516	198990	204137	208568	212902	217972	226116	234359	204070
2010	236317	235667	231497	223804	215264	209270	205604	204989	202774	202675	206715	211709	215524
2011	210916	205989	197837	181041	171169	165742	162530	164070	164448	169191	177681	185706	179693
2012	187417	187315	180912	176142	170776	166437	167222	170276	170867	178532	188311	196898	178425
2013	201776	200495	194224	190367	185012	179806	181398	181129	183741	188536	196522	205802	190734
2014	208777	205934	199911	192829	184436	180689	180822	179880	183113	187715	193892	203926	191827
2015	206138	206369	204266	199346	192798	191090	190939	192669	196042	200920	210886	220209	200973
2016	222751	222888	218187	210926	206239								

L'explication des termes se trouve en pages 26 à 28.

T13: Réductions de l'horaire de travail décomptées**Entreprises, travailleurs touchés et heures de travail perdues**

Caractéristiques	Mars 2016 *)	Variation par rapport à			
		Février 2016		Mars 2015	
		absolue	en %	absolue	en %
- Entreprises	664	4	0.6	145	27.9
- Travailleurs touchés	5962	-64	-1.1	896	17.7
- Heures de travail perdues	346997	-4677	-1.3	51179	17.3

*) *en italiques* = chiffres provisoires.

(...) Les variations supérieures de plus de 200% ne sont pas publiées.

L'explication des termes se trouve en pages 26 à 28.

G8: Réduction de l'horaire de travail, heures de travail perdues décomptées

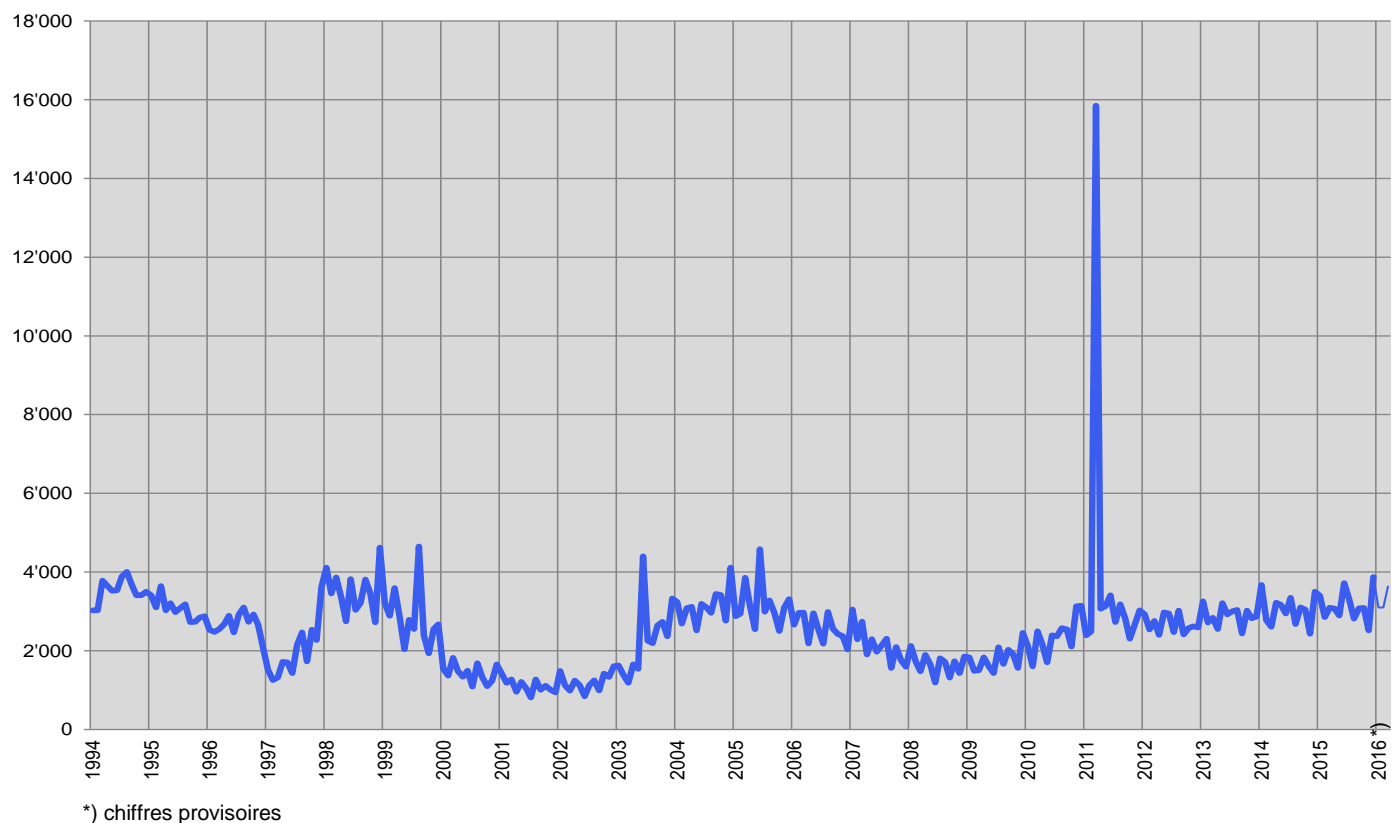
T14: Arrivées en fin de droits

	Janv.	Févr.	Mars	Avril	Mai	Juin	Juillet	Août	Sept.	Oct.	Nov.	Déc.	Ø
1996	2527	2475	2548	2675	2887	2464	2919	3099	2733	2921	2657	2077	2665
1997	1514	1251	1323	1718	1703	1432	2151	2463	1728	2531	2269	3620	1975
1998	4112	3454	3861	3363	2743	3820	3036	3212	3808	3452	2725	4623	3517
1999	3207	2886	3591	2877	2034	2788	2549	4648	2388	1936	2549	2671	2844
2000	1547	1365	1817	1482	1337	1494	1086	1681	1329	1097	1238	1656	1427
2001	1417	1182	1272	955	1206	1042	815	1271	1005	1111	1009	941	1102
2002	1485	1122	982	1243	1119	842	1123	1247	990	1417	1331	1610	1209
2003	1627	1384	1183	1656	1538	4395	2251	2188	2641	2732	2369	3331	2275
2004	3238	2688	3084	3117	2519	3191	3102	2963	3440	3416	2764	4111	3136
2005	2878	2939	3852	3123	2543	4583	2991	3275	2963	2499	3093	3309	3171
2006	2658	2964	2970	2187	2949	2547	2181	2985	2561	2426	2373	2030	2569
2007	3046	2286	2738	1905	2292	1971	2136	2303	1560	2093	1754	1592	2140
2008	2121	1719	1474	1894	1653	1192	1808	1715	1318	1736	1431	1851	1659
2009	1833	1488	1504	1828	1606	1428	2085	1666	2024	1914	1561	2451	1782
2010	2122	1603	2496	2166	1707	2390	2366	2573	2542	2106	3131	3143	2362
2011	2390	2487	15850	3063	3132	3406	2729	3180	2821	2306	2664	3026	3921
2012	2929	2540	2755	2402	2975	2946	2469	3021	2415	2573	2619	2592	2686
2013	3253	2714	2836	2551	3209	2925	3000	3037	2438	3021	2827	2868	2890
2014	3673	2771	2610	3219	3166	2946	3343	2677	3098	3045	2428	3501	3040
2015	3395	2851	3093	3070	2896	3716	3319	2811	3077	3088	2515	3871	3142
* 2016	<i>3098</i>	<i>3094</i>	<i>3637</i>										

*) en italiques = chiffres provisoires.

L'explication des termes se trouve en pages 26 à 28.

Sur le total des personnes arrivées en fin de droits dans le courant du mois de mars à fin mai, 595 ou 16% avaient retrouvé un emploi et 809 ou 22% étaient toujours inscrites à un ORP. Ces dernières restent donc enregistrées comme demandeurs d'emploi ou chômeurs et continuent de bénéficier des services des ORP. Elles peuvent également participer aux mesures de marché du travail proposées. 2233 personnes arrivées en fin de droits (61%) n'étaient plus inscrites à un ORP (il n'est pas possible de les enregistrer ultérieurement comme ayant retrouvé du travail ou s'étant retirées du marché du travail).

G9: Arrivées en fin de droits

EXPLICATIONS

Chômeurs inscrits	Personnes annoncées auprès des offices régionaux de placement, qui n'ont pas d'emploi et sont immédiatement disponibles en vue d'un placement. Peu importe qu'elles touchent, ou non, une indemnité de chômage. Les chômeurs complets cherchent un poste à plein temps; les chômeurs partiels , un poste à temps partiel.
Demandeurs d'emploi inscrits Demandeurs d'emploi inscrits non-chômeurs	Tous les demandeurs d'emploi, chômeurs et non-chômeurs, qui sont inscrits aux offices régionaux de placement et cherchent un emploi. Demandeurs d'emploi qui sont inscrits aux offices régionaux de placement cependant qui, à la différence des chômeurs, ne sont pas immédiatement disponibles pour placement ou ont un emploi. Le nombre de demandeurs d'emploi non-chômeurs correspond à la différence entre le nombre de demandeurs d'emploi enregistrés et celui des chômeurs. Ils sont classés dans les quatre sous-catégories suivantes: nombre de personnes en programme d'emploi temporaire, en programme de reconversion et de perfectionnement, en gain intermédiaire et autres demandeurs d'emploi non-chômeurs.
Programmes d'emploi temporaire (PET)	Programmes financés par l'assurance-chômage dans le but de faciliter l'intégration ou la réinsertion professionnelles des assurés. Ils permettent aux participants de conserver leurs qualifications professionnelles et de développer de nouvelles aptitudes. L'emploi temporaire peut également prendre la forme de stages pratiques dans des entreprises ou dans l'administration ou de semestres de motivation pour les jeunes sortant de l'école.
Reconversion / perfectionnement	Le but des mesures de reconversion et de perfectionnement (cours) est d'améliorer rapidement et sensiblement l'aptitude au placement de l'assuré sur le marché du travail. La mesure peut également prendre la forme de stage de formation dans une entreprise ou dans le cadre d'une entreprise d'entraînement. Les demandeurs d'emploi non-chômeurs en mesure de reconversion ou de perfectionnement sont partiellement libérés de l'entretien de conseil afin de pouvoir se consacrer plus intensivement à la formation. Ils sont recensés dans le tableau 2c de la statistique des chômeurs. Les chômeurs en mesure de reconversion ou de perfectionnement ont par contre l'obligation de se présenter aux entretiens de conseil. Ces chômeurs sont recensés dans le tableau 1a de la statistique des chômeurs.
Gain intermédiaire	Est réputé gain intermédiaire tout gain que le bénéficiaire de l'assurance-chômage retire d'une activité salariée ou indépendante exercée pendant une période de contrôle dans le but d'éviter ou de diminuer le chômage.
Autres demandeurs d'emploi non-chômeurs	Entrent dans cette catégorie les bénéficiaires d'allocations d'initiation au travail, de la contribution aux frais de déplacement quotidien et aux frais de déplacement et de séjour hebdomadaires, des prestations au titre de l'encouragement d'une activité indépendante, les demandeurs d'emploi qui ne sont pas disponibles immédiatement pour placement pour cause de maladie, de service militaire ou d'autres motifs, les personnes licenciées qui restent encore parties à un rapport de travail jusqu'à l'expiration du délai de congé.
Aptitude au placement	Le chômeur est apte au placement lorsqu'il est prêt, en mesure et en droit d'accepter un travail convenable.
Effectifs	Nombre durant le jour de référence. Le dernier jour du mois sert de jour de référence.
Entrées / Sorties	Les entrées donnent la somme des nouvelles inscriptions au chômage avec le statut de 'chômeur' plus les passages du statut de 'non-chômeur' à celui de 'chômeurs'. Inversement, les sorties se composent des désinscriptions de chômeurs et des passages du statut de 'chômeur' à celui de 'non-chômeur'. En outre, au niveau national, d'autres flux sont également mesurables et démontrables (entrées et sorties des agrégats demandeurs d'emploi, non-chômeurs, sous-agrégats non-chômeurs, emplois vacants).
Désaisonnalisation	Méthode permettant d'éliminer la composante saisonnière d'une série chronologique. Le procédé X-12 utilisé ici recalcule toute la série pour chaque nouvelle donnée, d'où les fluctuations possibles des valeurs corrigées d'un mois à l'autre.
Age	Différence entre le jour de référence (dernier jour du mois) et la date de naissance (année et mois) de la personne concernée. La formation des classes se fait par étapes tous les cinq ans.
Chômage des jeunes	Chômeurs de 15 à 24 ans.
Durée écoulée	Différence entre la date de référence et la date d'inscription, déduction faite des périodes non considérées comme du chômage (programme d'occupation, gain intermédiaire, etc.).

Situation	<p>Auparavant actif: fin de l'activité professionnelle non antérieure de plus de 6 mois à l'inscription à l'office régional de placement.</p> <p>Premier emploi: vient de terminer sa formation (les apprentis sont considérés comme auparavant actifs).</p> <p>Reprise d'emploi: après interruption d'activité de 6 mois au moins.</p> <p>Recyclage, perfectionnement: chômeurs aptes au placement en cours de reconversion ou de perfectionnement.</p>
Taux de chômage	Nombre de chômeurs inscrits le jour de référence divisé par le nombre de personnes actives (depuis le 1 ^{er} janvier 2010: 4'322'899 personnes) selon le relevé structurel 2010 du recensement fédéral de la population multiplié par 100.
Personnes actives	<p>Personnes actives occupées (au moins une heure par semaine) ou sans emploi.</p> <p>Le taux de chômage est calculé en prenant comme dénominateur le nombre de personnes actives. Ventilé par régions, cantons, nationalité, classes d'âge et selon le sexe, le nombre de personnes actives influence divers tableaux de la statistique du marché du travail du SECO. Exception: pour les branches économiques, le taux de chômage n'est pas calculé sur la base du nombre de personnes actives, mais du nombre de personnes actives occupées.</p> <p>Depuis 2010, l'Office fédéral de la statistique (OFS) recense chaque année, dans le cadre du relevé structurel du recensement de la population, le nombre de personnes actives au moyen d'un échantillonnage. Le passage à la méthode d'échantillonnage permet une adaptation plus régulière du dénominateur du taux de chômage que la méthode utilisée auparavant pour le recensement de la population (enquête exhaustive effectuée tous les dix ans). Le nombre de personnes actives sur lequel se base le SECO englobe également les diplomates et les fonctionnaires internationaux résidant en Suisse.</p> <p>(Avant le 31 décembre 1999, le taux de chômage était calculé sur la base du nombre de personnes exerçant une activité lucrative de six heures hebdomadaires au moins. Cette base de calcul n'est plus disponible).</p>
Coefficients de variation des personnes actives	<p>Le coefficient de variation (CV) est une mesure de la dispersion relative, utilisée pour décrire la précision d'une valeur estimative. Il se calcule comme le rapport entre l'écart-type d'une distribution d'échantillonnage et la moyenne de cette distribution, multiplié par 100. (Le coefficient de variation décrit donc l'écart-type relatif d'une distribution d'échantillonnage, permettant ainsi de comparer la dispersion des valeurs mesurées lors de distributions avec des moyennes différentes).</p> <p>S'agissant du taux de chômage, le coefficient de variation permet au SECO de recourir à des lettres pour caractériser l'exactitude du nombre de personnes actives (du dénominateur relatif au taux de chômage): la lettre «A» indique que la valeur publiée peut diverger de la valeur réelle de 0,0 à 1,0 %, «B» de 1,1 à 2,0 %, «C» de 2,1 à 5,0 %, «D» de 5,1 à 10,0 %. Les taux de chômage dont le coefficient de variation des personnes actives présente un écart de plus de 10 % ne sont pas publiés..</p>
Branches économiques	Systematique selon NOGA-2008 (Nomenclature Générale des Activités économiques).
Groupes de professions	Classement selon la nomenclature suisse 2000 des emplois. Attribution à la dernière activité exercée.
Fonctions exercées	<p>Indépendant: propriétaire d'entreprise ou membre d'une société collective ou en commandite.</p> <p>Cadre: exerce des tâches de direction, coordination ou contrôle.</p> <p>Spécialiste: exécute des tâches complexes et sous sa responsabilité.</p> <p>Auxiliaire: exécute des tâches simples et ne nécessitant pas de formation élémentaire.</p> <p>Apprenti: fin ou rupture d'un apprentissage ou d'une formation élémentaire.</p> <p>Stagiaire: Personne au terme de la scolarité obligatoire ou d'une formation en Haute école disposant d'une brève expérience pratique dans un métier (en général 3 à 6 mois).</p> <p>Ecolier, étudiant: fin ou rupture d'une formation dans un établissement d'enseignement.</p> <p>Travailleur à domicile: effectue des travaux à la maison pour le compte d'une entreprise.</p>
Chômeurs de longue durée	Personnes au chômage depuis plus d'une année.
Places vacantes annoncées	Les places vacantes sont annoncées volontairement aux offices régionaux de placement qui gèrent les registres correspondants. Depuis le mois de juin 2009, une place vacante annoncée n'est plus automatiquement retirée une fois sa date de validité passée: désormais, le conseiller ORP dispose d'un mois supplémentaire, une fois la date de validité atteinte, pour décider si la place vacante est définitivement retirée ou si la date de validité est prolongée. Dans ce dernier cas de figure, la place vacante reste dans l'effectif.
Temps de travail	<p>Plein temps: 90% ou plus du temps de travail habituel.</p> <p>Temps partiel: moins de 90% de ce temps.</p>

Missing Values

Dans certains tableaux des valeurs manquent ce qui fait que le total indiqué ne correspond pas à la somme des valeurs.

...

Donnée non connue, sans objet ou non mentionnée pour des raisons statistiques.

-

Valeur nulle.

Définition de la notion de fin de droits

Un chômeur en fin de droits est un chômeur qui a épuisé son droit maximum aux indemnités journalières ou dont le droit aux indemnités journalières s'est éteint à l'expiration du délai-cadre de deux ans sans qu'il n'ait pu ouvrir un nouveau délai-cadre d'indemnisation. Le chômeur arrive en fin de droits dans le mois au cours duquel il a touché sa dernière indemnité journalière.

Le nombre maximum d'indemnités journalières dépend de la durée de cotisation et de l'âge.

La réglementation est la suivante depuis le 1er avril 2011:

- Ont droit à 260 indemnités journalières au maximum, les personnes dont la période de cotisation à l'assurance-chômage est de douze mois au moins tout en étant inférieure à 18 mois au cours des deux années précédant le chômage.
- Les personnes dont la durée de cotisation est supérieure à 18 mois ont droit à 400 indemnités journalières.
- Ont droit à 520 indemnités journalières, les personnes qui ont cotisé au moins 22 mois et ont plus de 55 ans ou bénéficient d'une rente-invalidité correspondant à un taux d'invalidité d'au moins 40 %.
- Les personnes jusqu'à 25 ans qui n'ont pas de charge d'entretien envers des tiers et dont la durée de cotisation est d'au moins douze mois ont droit au maximum à 200 indemnités journalières.
- Les personnes qui sont libérées des conditions relatives à la période de cotisation peuvent toucher au maximum 90 indemnités journalières.
- Les personnes qui ont ouvert un délai-cadre dans les quatre ans qui précèdent l'âge de la retraite AVS peuvent toucher 120 indemnités journalières supplémentaires.

Les conditions relatives au nombre maximum d'indemnités journalières étaient les suivantes entre le 1^{er} juillet 2003 et le 31 mars 2011:

- Avait droit à 400 indemnités journalières l'assuré qui avait payé des cotisations à l'assurance-chômage pendant douze mois au moins
- Celui qui justifiait d'une période de cotisation de 18 mois et qui était âgé de plus de 55 ans ou touchait une rente de l'assurance-invalidité ou de l'assurance-accidents avait droit à 520 indemnités journalières.
- Les personnes qui avaient ouvert un délai-cadre dans les quatre ans qui précèdent l'âge de la retraite AVS pouvaient toucher 120 indemnités journalières supplémentaires.
- Celui qui était libéré des conditions relatives à la période de cotisation avait droit à 260 indemnités journalières au plus.
- Les personnes qui avaient droit à 400 indemnités journalières pouvaient toucher 120 indemnités journalières supplémentaires lorsque le taux de chômage des six derniers mois était supérieur à 5 % dans leur canton ou leur région de domicile. Le canton devait alors prendre en charge 20 % des coûts de ces indemnités supplémentaires.

Entre janvier 1997 et juin 2003, il suffisait d'avoir cotisé pendant six mois durant les deux ans qui précédaient le chômage pour ouvrir un délai-cadre d'indemnisation de deux ans. La plupart des assurés avaient droit à 520 indemnités journalières.

Avant 1997, le nombre d'indemnités journalières versées par l'assurance-chômage dépendait de la période de cotisation: six mois de cotisation donnaient droit à 170 indemnités journalières, douze mois à 250 et 18 mois à 400.

Pour des raisons pratiques liées aux versements, les données des caisses de chômage sur le nombre de chômeurs arrivés en fin de droits dans un mois donné ne sont disponibles qu'avec un décalage de deux mois.

Réductions de l'horaire de travail décomptées

On entend par là la réduction temporaire de l'horaire de travail ou la mise en disponibilité totale temporaire de travailleurs assortie normalement d'une réduction de salaire correspondante sous maintien du contrat de travail. Sont également considérés comme réductions de l'horaire de travail les arrêts de travail dus à des mesures prises par l'autorité ou d'autres circonstances indépendantes de la volonté de l'employeur. Un secteur d'exploitation peut, dans des cas particuliers, être assimilé à une entreprise. L'introduction de réductions de l'horaire de travail dans l'entreprise doit viser à pallier un recul temporaire des activités et à préserver des emplois. L'indemnité en cas de réduction de l'horaire de travail offre ainsi aux employeurs une alternative aux licenciements.

La statistique recense les réductions de l'horaire de travail décomptées et indemnisées par les caisses. Pour des raisons d'ordre pratique liées au versement des indemnités, les données des caisses de chômage sur les réductions de l'horaire de travail décomptées ne sont disponibles qu'après un délai de deux mois.