



Schweizerische Eidgenossenschaft  
Confédération suisse  
Confederazione Svizzera  
Confederaziun svizra

Département fédéral de l'économie,  
de la formation et de la recherche DEFR  
Secrétariat d'Etat à l'économie SECO

# **La situation sur le marché du travail**

**en août 2016**

**9 septembre 2016**

**Publication:**

Schweizerische Eidgenossenschaft  
Confédération suisse  
Confederazione Svizzera  
Confederaziun svizra

Secrétariat d'Etat à l'économie SECO  
Direction du travail  
Holzikofenweg 36  
CH-3003 Berne  
Tél. ++41 58 462 56 56  
Fax ++41 58 462 56 00  
[www.seco.admin.ch](http://www.seco.admin.ch)  
Courriel: [info@seco.admin.ch](mailto:info@seco.admin.ch)

**Périodicité:**

„La situation sur le marché du travail“  
paraît chaque mois en français, en allemand et en italien

**ABONNEMENTS:**

Secrétariat d'Etat à l'économie SECO  
Direction du travail  
Statistiques et analyses du marché du travail  
Holzikofenweg 36  
CH-3003 Berne

Tél. ++41 58 480 62 73 / ++41 58 480 62 70

**PRIX DE L'ABONNEMENT:**

Suisse: Fr. 60.-- par an  
étranger: Fr. 84.-- par an

**Internet:**

[www.seco.admin.ch](http://www.seco.admin.ch)  
[www.espace-emploi.ch](http://www.espace-emploi.ch)  
[www.amstat.ch](http://www.amstat.ch) (Statistiques et analyses du marché du travail)



## TABLE DES MATIERES

### BREF APERCU

Aperçu des chiffres	5
---------------------	---

### TABLEAUX ET GRAPHIQUES

T1a: Chômeurs inscrits	6
T1b: Taux de chômage	7
G1: Chômeurs inscrits, selon le sexe, la nationalité et la durée	7
T2a: Chômeurs inscrits selon les cantons	8
T2b: Taux de chômage selon les cantons	9
T2c: Demandeurs d'emploi inscrits selon les cantons	10
G2: Part des demandeurs d'emploi inscrits non-chômeurs	12
G3: Demandeurs d'emploi et chômeurs inscrits	13
G4: Part des chômeurs de longue durée au total des chômeurs	13
G5: Taux de chômage par canton	14
G6: Taux de chômage par canton	14
T3: Chômeurs inscrits selon les branches économiques	15
T4: Chômeurs inscrits selon les groupes de professions	16
T5: Chômeurs inscrits selon les classes d'âge	17
T6: Chômeurs inscrits selon la dernière fonction exercée	18
G7: Chômeurs inscrits selon la dernière fonction exercée	18
T7: Chômeurs de longue durée	19
T8: Chômage des jeunes (15-24 ans)	20
T9: Places vacantes annoncées	21
T10: Série chronologique chômeurs inscrits	22
T11: Série chronologique taux de chômage	22
T12: Série chronologique demandeurs d'emploi inscrits	23
T13: Réductions de l'horaire de travail décomptées	24
G8: Réduction de l'horaire de travail, heures de travail perdues décomptées	24
T14: Arrivées en fin de droits	25
G9: Arrivées en fin de droits	25

EXPLICATIONS	26
--------------	----

### **Les chômeurs inscrits en août 2016**

Selon les relevés du Secrétariat d'Etat à l'économie (SECO), à fin août 2016, 142'858 personnes étaient inscrites au chômage auprès des offices régionaux de placement (ORP), soit 3'548 de plus que le mois précédent. Le taux de chômage a augmenté, passant de 3,1% en juillet 2016 à 3,2% pendant le mois sous revue. Le chômage a augmenté de 5'875 personnes (+4,3%) par rapport au mois correspondant de l'année précédente.

### **Le chômage des jeunes en août 2016**

Le chômage des jeunes (de 15 à 24 ans) a augmenté de 3'533 personnes (+20,7%), passant à 20'640. Par rapport au même mois de l'année précédente, il a augmenté de 81 personnes (+0,4%).

### **Demandeurs d'emploi en août 2016**

L'ensemble des demandeurs d'emploi inscrits se chiffre à 201'989 personnes, soit 2'642 de plus que le mois précédent et 9'320 (+4,8%) de plus qu'au même mois de l'année précédente.

### **Places vacantes annoncées en août 2016**

Le nombre de places vacantes annoncées aux ORP a quant à lui augmenté de 154 en août 2016, passant à 10'802.

### **Réductions de l'horaire de travail décomptées en juin 2016**

En juin 2016, les réductions de l'horaire de travail (chômage partiel) ont touché 5'575 personnes, soit 838 de moins (-13,1%) que le mois précédent. Le nombre d'entreprises ayant eu recours à de telles mesures a diminué de 49 unités (-7,9%), passant à 574, celui des heures de travail perdues de 124 unités (-0,0%), pour s'établir à 335'760 heures. L'année précédente à la même époque (juin 2015), le chômage partiel avait sévi dans 522 entreprises, touchant 5'278 personnes et entraînant la perte de 292'350 heures de travail.

### **Personnes arrivées en fin de droits en juin 2016**

Selon les données provisoires fournies par les caisses de chômage, 4'064 personnes ont épuisé leurs droits aux prestations de l'assurance-chômage dans le courant du mois de juin 2016.

### **Publication**

Le chômage en suisse 2015, 152 pages, Fr. 19.-  
N° de commande 126-1500, commandes par tél.: 058 463 60 60

## Aperçu des chiffres

CHÔMAGE	Août 2016	Juillet 2016	Août 2015	Variation par rapport			
				au mois préc.		à l'année préc.	
				absolue	en %	absolue	en %
- Chômeurs inscrits	142'858	139'310	136'983	3'548	2.5	5'875	4.3
- Taux de chômage	3.2%	3.1%	3.0%	...	0.1 *)	...	0.2 *)
- Jeunes chômeurs **)	20'640	17'107	20'559	3'533	20.7	81	0.4
- Taux de chômage des jeunes	3.7%	3.1%	3.7%	...	0.6 *)	...	- *)
- Chômeurs 50 ans et plus	35'881	36'079	33'450	-198	-0.5	2'431	7.3
- Taux de chômage des 50 ans et plus	2.7%	2.7%	2.5%	...	- *)	...	0.2 *)
- Chômeurs de longue durée	24'197	24'038	21'411	159	0.7	2'786	13.0
- Demandeurs d'emploi	201'989	199'347	192'669	2'642	1.3	9'320	4.8
<b>PLACES VACANTES ANNONCÉES</b>	10'802	10'648	10'905	154	1.4	-103	-0.9

\*) en points de pourcentage

\*\*) 15 à 24 ans

Depuis 1991, la Suisse possède parallèlement aux statistiques du SECO sur le chômage, d'autres statistiques portant sur la population sans activité lucrative: l'Enquête suisse sur la population active (ESPA) de l'Office fédéral de la statistique (OFS). Basées sur les directives du Bureau international du travail (BIT/ILO/IAA) et d'EUROSTAT, ces dernières sont utilisées pour les comparaisons internationales. Les méthodes de récolte des données des deux statistiques sont différentes. Contrairement au SECO (recensement mensuel exhaustif des chômeurs inscrits auprès des ORP), l'OFS s'appuie sur des récoltes d'échantillons effectuées chaque trimestre via des interviews par téléphone et des extrapolations. Si chacune de ces deux méthodes de récolte mène à des résultats différents, les conclusions issues des deux statistiques se complètent.

## T1a: Chômeurs inscrits

Moyenne annuelle		Juillet 2016		Août 2016							
2014	2015			Effectifs	Variation par rapport				Flux		
		au mois précédent			au mois de l'année précédente		Entrées	Sorties			
Effectifs	Nombre			Part (en %)	absolue	relative (en %)			absolue	relative (en %)	
136764	142810	139310	<b>Total</b>	<b>142858</b>	100.0	3548	2.5	5875	4.3	33137	29589
...	...	<i>150303</i>	<b>Désaisonnalisé <sup>1)</sup></b>	<b>150836</b>	...	533	0.4	...	...	...	...
			<b>Selon la région:</b>								
81681	87026	87423	<b>Suisse alémanique</b>	<b>89038</b>	62.3	1615	1.8	5157	6.1	19854	18241
55083	55783	51887	<b>Suisse romande et Tessin</b>	<b>53820</b>	37.7	1933	3.7	718	1.4	13283	11348
			<b>Selon le sexe:</b>								
60085	61832	62810	<b>Femmes</b>	<b>64985</b>	45.5	2175	3.5	2785	4.5	15246	13072
76679	80978	76500	<b>Hommes</b>	<b>77873</b>	54.5	1373	1.8	3090	4.1	17891	16517
			<b>Selon la nationalité:</b>								
73105	75795	76894	<b>Suisses</b>	<b>79643</b>	55.7	2749	3.6	3688	4.9	18974	16241
63658	67014	62416	<b>Etrangers</b>	<b>63215</b>	44.3	799	1.3	2187	3.6	14163	13348
			<b>Selon l'âge:</b>								
18067	18774	17107	<b>15-24 ans</b>	<b>20640</b>	14.4	3533	20.7	81	0.4	9770	5989
85405	88881	86124	<b>25-49 ans</b>	<b>86337</b>	60.4	213	0.2	3363	4.1	17973	17756
33292	35155	36079	<b>50 ans et plus</b>	<b>35881</b>	25.1	-198	-0.5	2431	7.3	5394	5844
			<b>Selon le statut:</b>								
119245	125085	120597	<b>Chômeurs complets</b>	<b>123908</b>	86.7	3311	2.7	4573	3.8	29477	26172
17519	17724	18713	<b>Chômeurs partiels</b>	<b>18950</b>	13.3	237	1.3	1302	7.4	3660	3417
			<b>Selon la durée écoulée:</b>								
82889	87946	77693	<b>1-6 mois</b>	<b>82180</b>	57.5	4487	5.8	764	0.9	...	...
31690	33094	37579	<b>7-12 mois</b>	<b>36481</b>	25.5	-1098	-2.9	2325	6.8	...	...
22185	21770	24038	<b>&gt; 1 année</b>	<b>24197</b>	16.9	159	0.7	2786	13.0	...	...
			<b>Selon la situation:</b>								
127123	132949	130915	<b>Auparavant actif</b>	<b>133004</b>	93.1	2089	1.6	6142	4.8	...	...
2763	2923	2956	<b>Premier emploi</b>	<b>3204</b>	2.2	248	8.4	-208	-6.1	...	...
1428	1513	1387	<b>Reprise d'emploi</b>	<b>1387</b>	1.0	-	-	-77	-5.3	...	...
5450	5424	4052	<b>Reconversion, perfectionnement</b>	<b>5263</b>	3.7	1211	29.9	18	0.3	...	...

L'explication des termes se trouve en pages 26 à 28.

<sup>1)</sup> Méthode permettant d'éliminer la composante saisonnière d'une série chronologique. Le procédé X-12 utilisé ici recalcule toute la série pour chaque nouvelle donnée, d'où les fluctuations possibles des valeurs corrigées d'un mois à l'autre. Ces valeurs apparaissent en italique.

## T1b: Taux de chômage

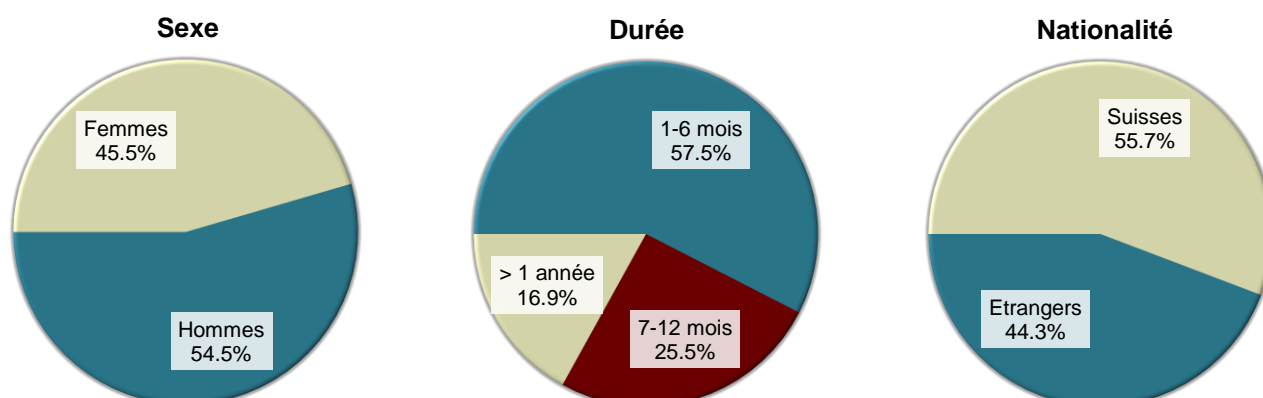
Moyenne annuelle		Juillet 2016		Août 2016			
2014	2015			Taux	CV <sup>1)</sup>	Variation en points de % par rapport	
		au mois précédent				au mois de l'année préc.	
3.0	3.2	3.1	<b>Total</b>	3.2	A	0.1	0.2
...	...	3.3	<b>Désaisonnalisé <sup>2)</sup></b>	3.4	A	0.1	...
			<b>Selon la région:</b>				
2.5	2.7	2.7	<b>Suisse alémanique</b>	2.8	A	0.1	0.2
4.3	4.4	4.1	<b>Suisse romande et Tessin</b>	4.2	A	0.1	-
			<b>Selon le sexe:</b>				
2.9	3.0	3.0	<b>Femmes</b>	3.2	A	0.2	0.2
3.2	3.3	3.1	<b>Hommes</b>	3.2	A	0.1	0.1
			<b>Selon la nationalité:</b>				
2.2	2.3	2.3	<b>Suisses</b>	2.4	A	0.1	0.1
5.5	5.8	5.4	<b>Etrangers</b>	5.5	A	0.1	0.2
			<b>Selon l'âge:</b>				
3.3	3.4	3.1	<b>15-24 ans</b>	3.7	A	0.6	-
3.3	3.4	3.3	<b>25-49 ans</b>	3.3	A	-	0.1
2.5	2.6	2.7	<b>50 ans et plus</b>	2.7	A	-	0.2

L'explication des termes se trouve en pages 26 à 28.

<sup>1)</sup> Coefficient de variation (CV): A=0.0-1.0%, B=1.1-2.0%, C=2.1-5.0%, D=5.1-10.0%, E=10.1-16.5%, F=16.6-25.0%, G>25%.

<sup>2)</sup> Méthode permettant d'éliminer la composante saisonnière d'une série chronologique. Le procédé X-12 utilisé ici recalcul toute la série pour chaque nouvelle donnée, d'où les fluctuations possibles des valeurs corrigées d'un mois à l'autre. Ces valeurs apparaissent en italique.

### G1: Chômeurs inscrits, selon le sexe, la nationalité et la durée août 2016



## T2a: Chômeurs inscrits selon les cantons

Moyenne annuelle		Juillet 2016		Août 2016							
2014	2015			Effectifs		Variation par rapport				Flux	
				au mois précédent		au mois de l'année précédente					
Effectifs		Nombre		Part (en %)	absolue	relative (en %)	absolue	relative (en %)	Entrées	Sorties	
136764	142810	139310	<b>Total</b>	<b>142858</b>	100.0	3548	2.5	5875	4.3	33137	29589
26013	27985	28850	<b>Zurich</b>	<b>29100</b>	20.4	250	0.9	1992	7.3	5188	4921
13189	14116	14194	<b>Berne</b>	<b>14487</b>	10.1	293	2.1	904	6.7	3126	2841
4147	4383	4321	<b>Lucerne</b>	<b>4360</b>	3.1	39	0.9	132	3.1	1137	1097
203	200	142	<b>Uri</b>	<b>175</b>	0.1	33	23.2	52	42.3	91	59
1344	1388	1400	<b>Schwytz</b>	<b>1437</b>	1.0	37	2.6	94	7.0	376	339
196	188	201	<b>Obwald</b>	<b>188</b>	0.1	-13	-6.5	42	28.8	72	88
234	256	295	<b>Nidwald</b>	<b>292</b>	0.2	-3	-1.0	63	27.5	105	107
501	483	509	<b>Glaris</b>	<b>507</b>	0.4	-2	-0.4	56	12.4	108	108
1456	1498	1529	<b>Zoug</b>	<b>1584</b>	1.1	55	3.6	97	6.5	346	294
4409	4597	4217	<b>Fribourg</b>	<b>4638</b>	3.2	421	10.0	206	4.6	1743	1330
3557	3844	3963	<b>Soleure</b>	<b>4182</b>	2.9	219	5.5	291	7.5	1232	1015
3362	3620	3599	<b>Bâle-Ville</b>	<b>3665</b>	2.6	66	1.8	207	6.0	787	720
3946	4064	4346	<b>Bâle-Campagne</b>	<b>4423</b>	3.1	77	1.8	546	14.1	824	746
1258	1404	1385	<b>Schaffhouse</b>	<b>1387</b>	1.0	2	0.1	53	4.0	345	341
533	570	525	<b>Appenzell Rh.-Ext.</b>	<b>562</b>	0.4	37	7.0	15	2.7	151	111
97	93	84	<b>Appenzell Rh.-Int.</b>	<b>91</b>	0.1	7	8.3	-7	-7.1	26	19
6164	6517	6505	<b>Saint-Gall</b>	<b>6792</b>	4.8	287	4.4	289	4.4	1863	1580
1822	1940	1369	<b>Grisons</b>	<b>1300</b>	0.9	-69	-5.0	-124	-8.7	465	530
10138	10874	10801	<b>Argovie</b>	<b>11008</b>	7.7	207	1.9	363	3.4	2676	2480
3520	3603	3405	<b>Thurgovie</b>	<b>3498</b>	2.4	93	2.7	92	2.7	936	845
6810	6175	5069	<b>Tessin</b>	<b>5154</b>	3.6	85	1.7	-243	-4.5	1278	1192
18238	18566	17725	<b>Vaud</b>	<b>18547</b>	13.0	822	4.6	65	0.4	4923	4107
6773	7028	5385	<b>Valais</b>	<b>5571</b>	3.9	186	3.5	-71	-1.3	1626	1435
4694	4913	5215	<b>Neuchâtel</b>	<b>5349</b>	3.7	134	2.6	583	12.2	1061	926
12817	13019	12637	<b>Genève</b>	<b>12830</b>	9.0	193	1.5	-78	-0.6	2246	2050
1341	1485	1639	<b>Jura</b>	<b>1731</b>	1.2	92	5.6	256	17.4	406	308

L'explication des termes se trouve en pages 26 à 28.



## T2b: Taux de chômage selon les cantons

Moyenne annuelle		Juillet 2016		Août 2016		
2014	2015			Taux	CV <sup>1)</sup>	Variation en points de % par rapport
Taux						au mois précédent
3.0	3.2	3.1	<b>Total</b>	<b>3.2</b> A	0.1	0.2
3.2	3.4	3.5	<b>Zurich</b>	<b>3.5</b> A	-	0.2
2.3	2.5	2.5	<b>Berne</b>	<b>2.6</b> A	0.1	0.2
1.9	2.0	1.9	<b>Lucerne</b>	<b>2.0</b> A	0.1	0.1
1.1	1.0	0.7	<b>Uri</b>	<b>0.9</b> C	0.2	0.3
1.5	1.6	1.6	<b>Schwytz</b>	<b>1.6</b> A	-	0.1
0.9	0.9	1.0	<b>Obwald</b>	<b>0.9</b> B	-0.1	0.2
1.0	1.1	1.2	<b>Nidwald</b>	<b>1.2</b> B	-	0.3
2.2	2.1	2.3	<b>Glaris</b>	<b>2.3</b> B	-	0.3
2.1	2.2	2.3	<b>Zoug</b>	<b>2.3</b> B	-	0.1
2.7	2.8	2.6	<b>Fribourg</b>	<b>2.8</b> A	0.2	0.1
2.4	2.6	2.7	<b>Soleure</b>	<b>2.9</b> A	0.2	0.2
3.4	3.7	3.6	<b>Bâle-Ville</b>	<b>3.7</b> A	0.1	0.2
2.7	2.7	2.9	<b>Bâle-Campagne</b>	<b>3.0</b> A	0.1	0.4
2.9	3.2	3.2	<b>Schaffhouse</b>	<b>3.2</b> B	-	0.1
1.7	1.9	1.7	<b>Appenzell Rh.-Ext.</b>	<b>1.8</b> B	0.1	-
1.1	1.0	0.9	<b>Appenzell Rh.-Int.</b>	<b>1.0</b> C	0.1	-0.1
2.2	2.4	2.3	<b>Saint-Gall</b>	<b>2.5</b> A	0.2	0.2
1.7	1.8	1.2	<b>Grisons</b>	<b>1.2</b> A	-	-0.1
2.8	3.0	3.0	<b>Argovie</b>	<b>3.0</b> A	-	0.1
2.3	2.4	2.3	<b>Thurgovie</b>	<b>2.3</b> A	-	-
4.1	3.7	3.0	<b>Tessin</b>	<b>3.1</b> A	0.1	-0.1
4.6	4.7	4.5	<b>Vaud</b>	<b>4.7</b> A	0.2	-
3.9	4.0	3.1	<b>Valais</b>	<b>3.2</b> A	0.1	-
5.1	5.3	5.6	<b>Neuchâtel</b>	<b>5.8</b> A	0.2	0.6
5.5	5.6	5.4	<b>Genève</b>	<b>5.5</b> A	0.1	-
3.7	4.0	4.5	<b>Jura</b>	<b>4.7</b> B	0.2	0.7

L'explication des termes se trouve en pages 26 à 28.

<sup>1)</sup> Coefficient de variation (CV): A=0.0-1.0%, B=1.1-2.0%, C=2.1-5.0%, D=5.1-10.0%, E=10.1-16.5%, F=16.6-25.0%, G>25%.

Si l'on ne tenait pas compte de l'influence de l'aide aux chômeurs et de l'aide sociale versées par les cantons, le taux de chômage des cantons suivants serait plus bas (pp = point de pourcentage):

VD (-0.7 pp), SH (-0.3 pp), NE (-0.2 pp), LU (-0.1 pp), SG (-0.1 pp), TI (-0.1 pp).

## T2c: Demandeurs d'emploi inscrits selon les cantons

Moyenne annuelle		Juillet 2016		Août 2016					
2014	2015			Effectifs		Variation par rapport			
Effectifs			Nombre	Part (en %)	au mois précédent		au mois de l'année précédente		
					absolue	relative (en %)	absolue	relative (en %)	
191827	200973	199347	<b>Total</b>	<b>201989</b>	100.0	2642	1.3	9320	4.8
31937	34218	35579	<b>Zurich</b>	<b>35790</b>	17.7	211	0.6	2424	7.3
18055	19039	18968	<b>Berne</b>	<b>18986</b>	9.4	18	0.1	742	4.1
6583	7027	7023	<b>Lucerne</b>	<b>7125</b>	3.5	102	1.5	357	5.3
351	364	283	<b>Uri</b>	<b>313</b>	0.2	30	10.6	53	20.4
2138	2147	2127	<b>Schwytz</b>	<b>2153</b>	1.1	26	1.2	72	3.5
367	359	347	<b>Obwald</b>	<b>340</b>	0.2	-7	-2.0	37	12.2
439	486	498	<b>Nidwald</b>	<b>493</b>	0.2	-5	-1.0	55	12.6
807	810	825	<b>Glaris</b>	<b>823</b>	0.4	-2	-0.2	48	6.2
2479	2519	2556	<b>Zoug</b>	<b>2574</b>	1.3	18	0.7	161	6.7
7480	7877	7581	<b>Fribourg</b>	<b>7960</b>	3.9	379	5.0	462	6.2
5636	6094	6614	<b>Soleure</b>	<b>6744</b>	3.3	130	2.0	664	10.9
4824	5208	5260	<b>Bâle-Ville</b>	<b>5273</b>	2.6	13	0.2	289	5.8
5178	5359	5799	<b>Bâle-Campagne</b>	<b>5824</b>	2.9	25	0.4	641	12.4
2278	2415	2438	<b>Schaffhouse</b>	<b>2489</b>	1.2	51	2.1	164	7.1
865	928	935	<b>Appenzell Rh.-Ext.</b>	<b>951</b>	0.5	16	1.7	40	4.4
143	135	129	<b>Appenzell Rh.-Int.</b>	<b>130</b>	0.1	1	0.8	1	0.8
10334	11066	11011	<b>Saint-Gall</b>	<b>11154</b>	5.5	143	1.3	235	2.2
3288	3478	2795	<b>Grisons</b>	<b>2767</b>	1.4	-28	-1.0	-73	-2.6
13867	14945	15358	<b>Argovie</b>	<b>15485</b>	7.7	127	0.8	754	5.1
5358	5798	5722	<b>Thurgovie</b>	<b>5719</b>	2.8	-3	-0.1	222	4.0
10280	9710	8371	<b>Tessin</b>	<b>8462</b>	4.2	91	1.1	-278	-3.2
24549	25210	24922	<b>Vaud</b>	<b>25862</b>	12.8	940	3.8	1106	4.5
10453	10772	8556	<b>Valais</b>	<b>8753</b>	4.3	197	2.3	-192	-2.1
6525	6672	7015	<b>Neuchâtel</b>	<b>7105</b>	3.5	90	1.3	666	10.3
15621	16170	16237	<b>Genève</b>	<b>16317</b>	8.1	80	0.5	399	2.5
1993	2167	2398	<b>Jura</b>	<b>2397</b>	1.2	-1	-0.0	271	12.7

L'explication des termes se trouve en pages 26 à 28.

Août 2016												
Situation des demandeurs d'emploi non-chômeurs 1)												
Cantons	Programmes d'emploi temporaire	Variation par rapport au mois précédent		Reconversion/perfectionnement	Variation par rapport au mois précédent		Gain intermédiaire	Variation par rapport au mois précédent		Autres demandeurs d'emploi non-chômeurs	Variation par rapport au mois précédent	
		absolue	relative (en %)		absolue	relative (en %)		absolue	relative (en %)		absolue	relative (en %)
CH	<b>7237</b>	313	4.5	<b>2044</b>	245	13.6	<b>32654</b>	-325	-1.0	<b>17196</b>	-1139	-6.2
ZH	<b>282</b>	-12	-4.1	<b>90</b>	4	4.7	<b>3968</b>	-7	-0.2	<b>2350</b>	-24	-1.0
BE	<b>320</b>	-4	-1.2	<b>106</b>	8	8.2	<b>2177</b>	-13	-0.6	<b>1896</b>	-266	-12.3
LU	<b>407</b>	7	1.8	<b>232</b>	24	11.5	<b>1108</b>	43	4.0	<b>1018</b>	-11	-1.1
UR	<b>34</b>	5	17.2	<b>1</b>	-1	-50.0	<b>64</b>	10	18.5	<b>39</b>	-17	-30.4
SZ	<b>112</b>	4	3.7	-	-	-	<b>302</b>	-13	-4.1	<b>302</b>	-2	-0.7
OW	<b>52</b>	3	6.1	<b>19</b>	10	111.1	<b>20</b>	-6	-23.1	<b>61</b>	-1	-1.6
NW	<b>51</b>	3	6.3	<b>33</b>	14	73.7	<b>38</b>	-3	-7.3	<b>79</b>	-16	-16.8
GL	<b>36</b>	-2	-5.3	<b>22</b>	8	57.1	<b>177</b>	-7	-3.8	<b>81</b>	1	1.3
ZG	<b>236</b>	-13	-5.2	<b>3</b>	1	50.0	<b>351</b>	-9	-2.5	<b>400</b>	-16	-3.8
FR	<b>452</b>	-17	-3.6	<b>499</b>	38	8.2	<b>1638</b>	-17	-1.0	<b>733</b>	-46	-5.9
SO	<b>222</b>	4	1.8	<b>201</b>	29	16.9	<b>1492</b>	-42	-2.7	<b>647</b>	-80	-11.0
BS	<b>111</b>	25	29.1	<b>21</b>	4	23.5	<b>1123</b>	-19	-1.7	<b>353</b>	-63	-15.1
BL	<b>71</b>	-6	-7.8	<b>22</b>	9	69.2	<b>1004</b>	-35	-3.4	<b>304</b>	-20	-6.2
SH	<b>107</b>	-15	-12.3	<b>27</b>	22	440.0	<b>528</b>	15	2.9	<b>440</b>	27	6.5
AR	<b>40</b>	-	-	<b>26</b>	10	62.5	<b>150</b>	-4	-2.6	<b>173</b>	-27	-13.5
AI	<b>3</b>	-1	-25.0	<b>4</b>	-1	-20.0	<b>30</b>	-5	-14.3	<b>2</b>	1	100.0
SG	<b>595</b>	36	6.4	<b>131</b>	9	7.4	<b>1880</b>	4	0.2	<b>1756</b>	-193	-9.9
GR	<b>294</b>	20	7.3	<b>73</b>	11	17.7	<b>802</b>	6	0.8	<b>298</b>	4	1.4
AG	<b>308</b>	10	3.4	<b>53</b>	22	71.0	<b>2781</b>	12	0.4	<b>1335</b>	-124	-8.5
TG	<b>260</b>	-4	-1.5	<b>78</b>	34	77.3	<b>1318</b>	4	0.3	<b>565</b>	-130	-18.7
TI	<b>668</b>	36	5.7	<b>105</b>	-7	-6.3	<b>1795</b>	-26	-1.4	<b>740</b>	3	0.4
VD	<b>1229</b>	179	17.0	<b>23</b>	-	-	<b>4538</b>	-77	-1.7	<b>1525</b>	16	1.1
VS	<b>510</b>	50	10.9	<b>29</b>	8	38.1	<b>1995</b>	-33	-1.6	<b>648</b>	-14	-2.1
NE	<b>191</b>	-10	-5.0	<b>70</b>	-1	-1.4	<b>955</b>	9	1.0	<b>540</b>	-42	-7.2
GE	<b>632</b>	16	2.6	<b>166</b>	-11	-6.2	<b>2116</b>	-72	-3.3	<b>573</b>	-46	-7.4
JU	<b>14</b>	-1	-6.7	<b>10</b>	1	11.1	<b>304</b>	-40	-11.6	<b>338</b>	-53	-13.6

L'explication des termes se trouve en pages 26 à 28.

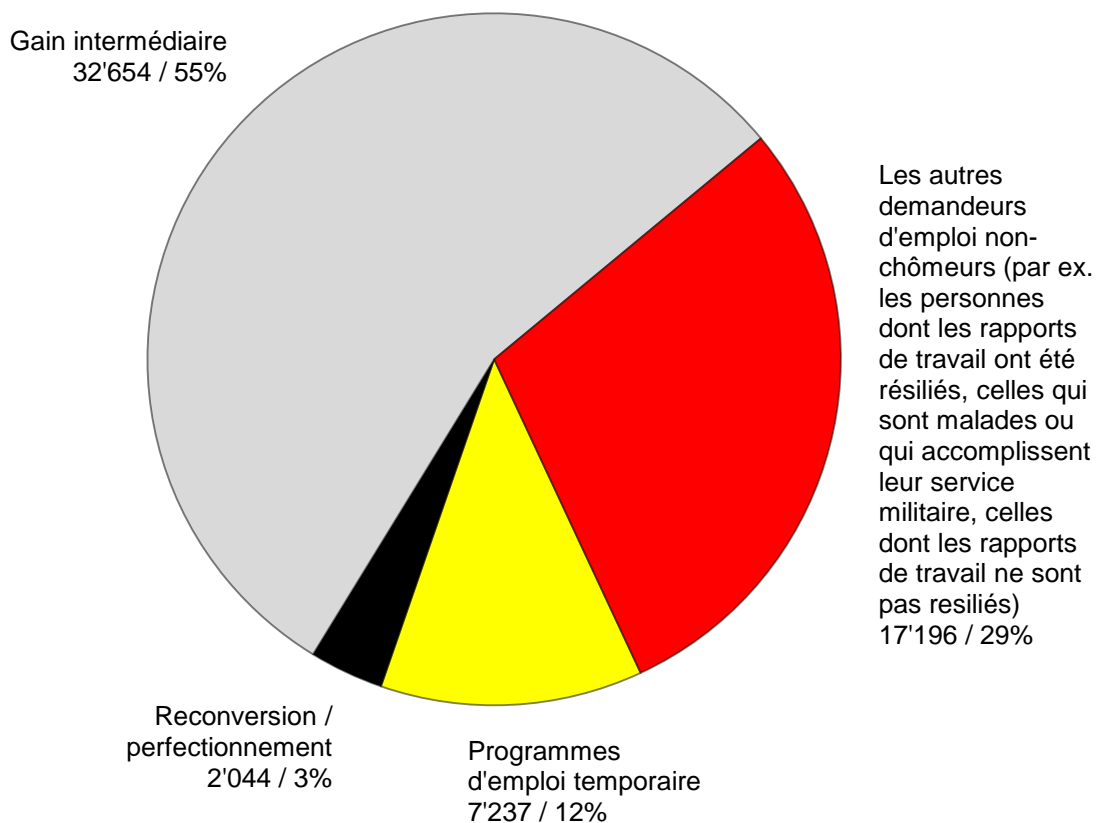
1) Demandeurs d'emploi inscrits moins chômeurs inscrits = demandeurs d'emploi non-chômeurs.

## Demandeurs d'emploi inscrits non-chômeurs

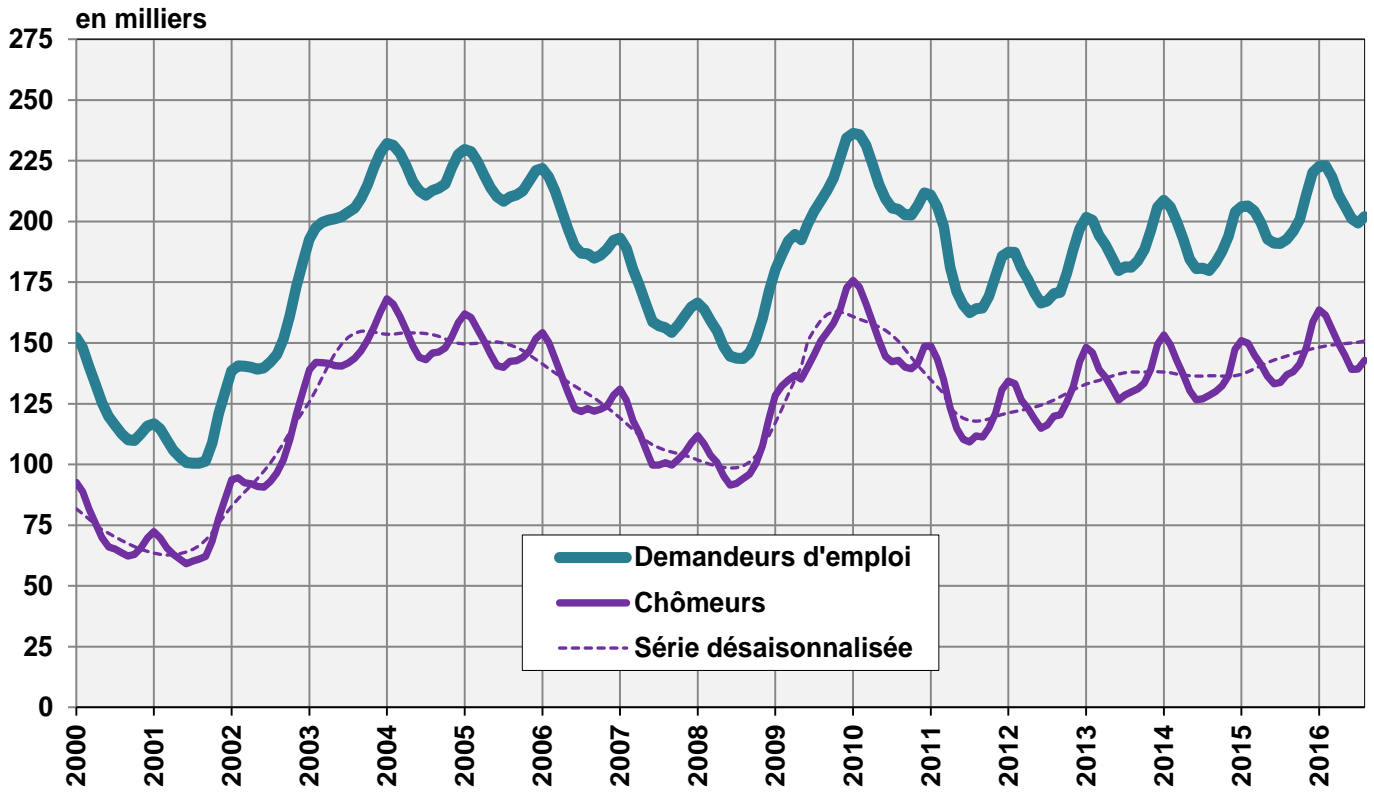
Les **demandeurs d'emploi non-chômeurs** sont les personnes qui sont inscrites aux offices régionaux de placement mais qui - à la différence des chômeurs - ne sont pas immédiatement disponibles pour placement ou ont un emploi.

- Les demandeurs d'emploi inscrits non-chômeurs correspondent à la différence entre le total des demandeurs d'emploi inscrits et les chômeurs.
- Les demandeurs d'emploi inscrits non-chômeurs se répartissent entre les catégories suivantes: demandeurs d'emploi en programme d'emploi temporaire, en reconversion ou en perfectionnement, en gain intermédiaire et autres demandeurs d'emploi.

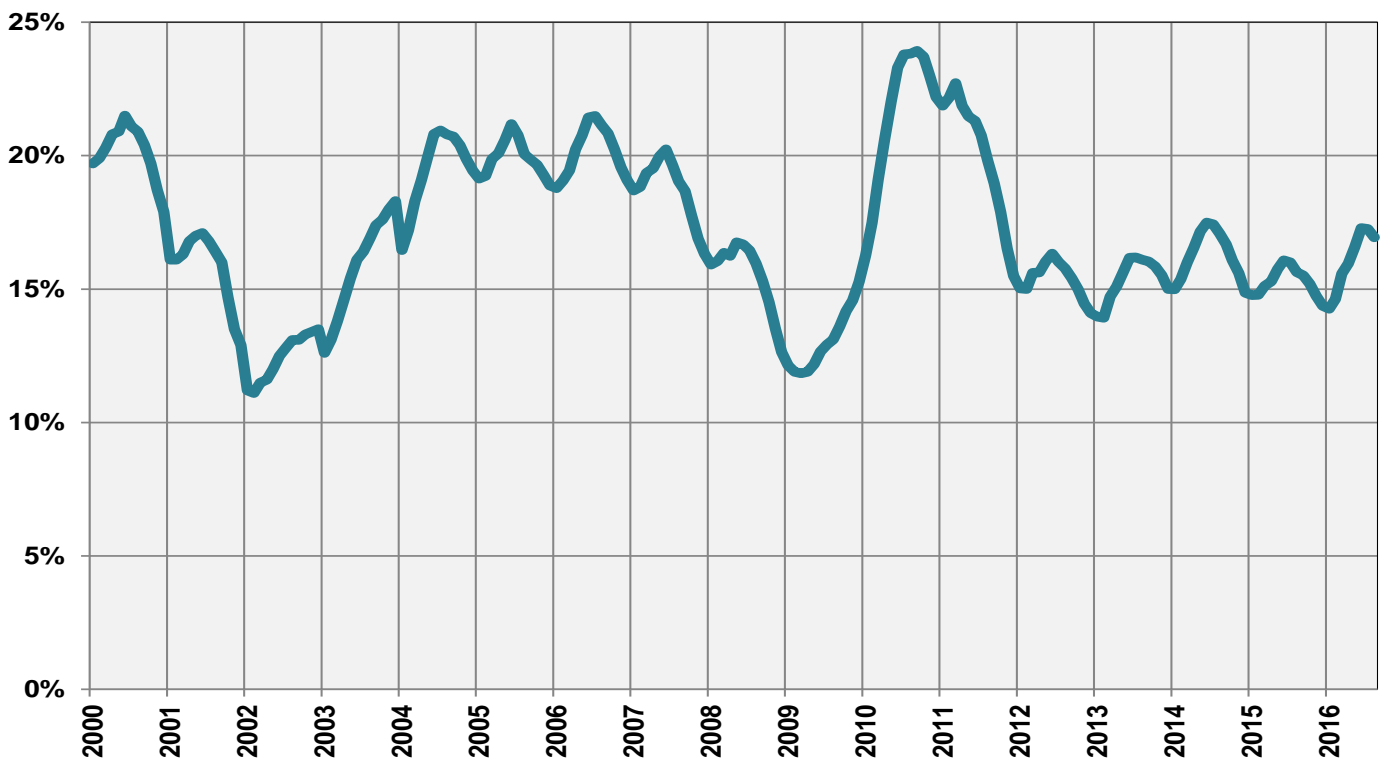
### G2: Part des demandeurs d'emploi inscrits non-chômeurs (Total: 59'131) août 2016



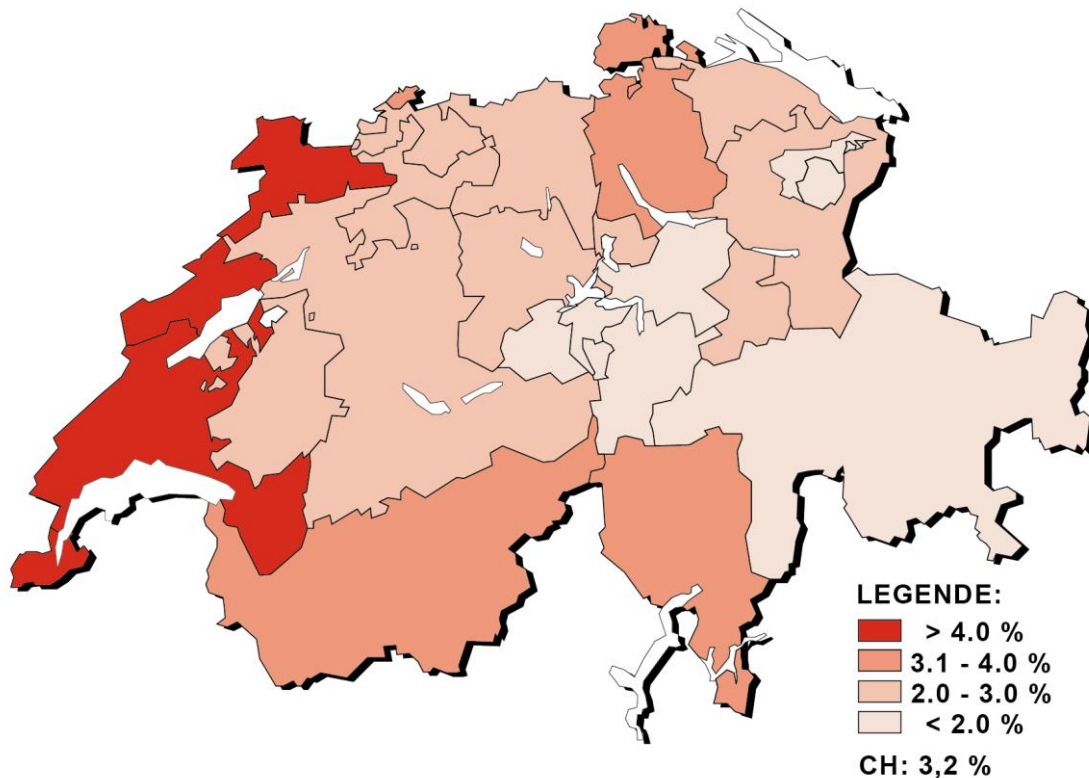
## G3: Demandeurs d'emploi et chômeurs inscrits



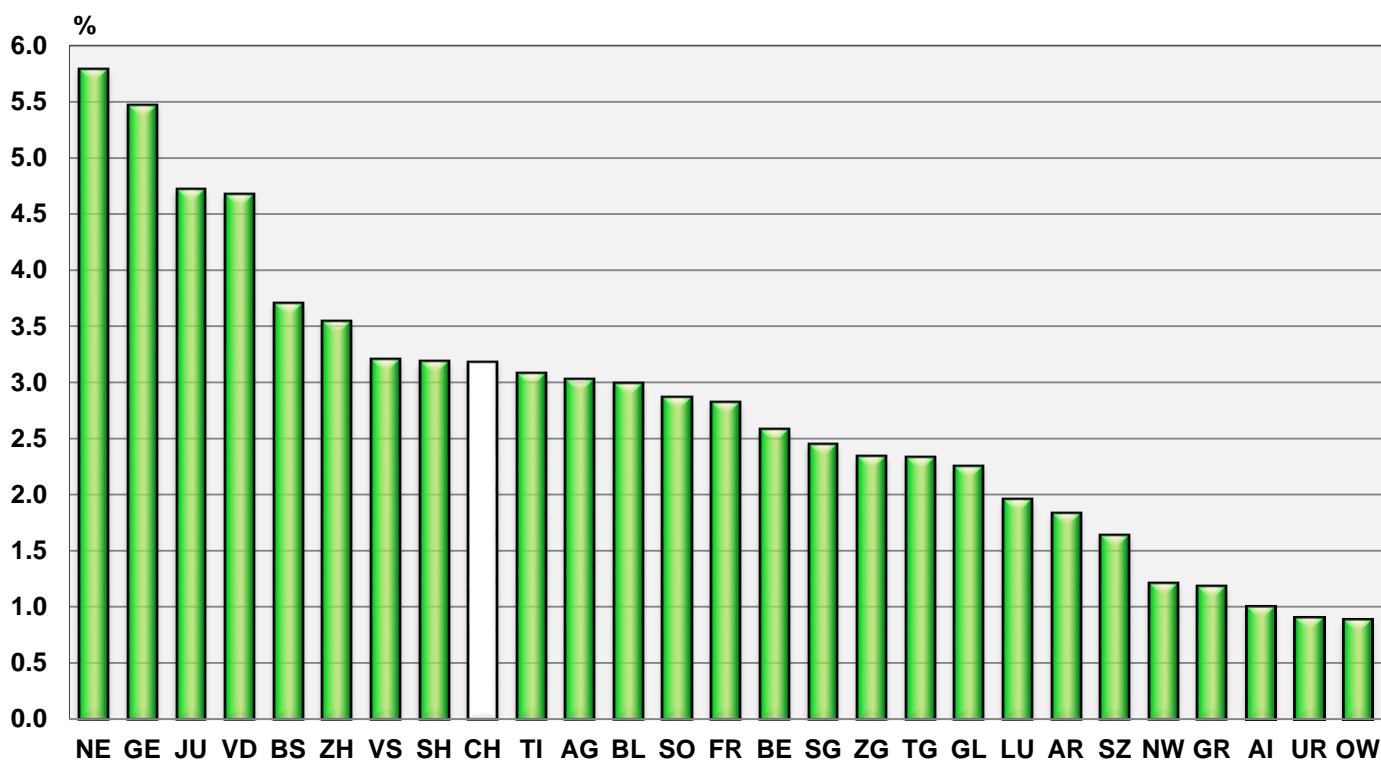
## G4: Part des chômeurs de longue durée au total des chômeurs



**G5: Taux de chômage par canton, août 2016**



**G6: Taux de chômage par canton, août 2016**



T3: Chômeurs inscrits selon les branches économiques <sup>1)</sup>

Moyenne annuelle		Juillet			Août 2016					
2014	2015	2016			Effectifs		Variation par rapport			
							au mois précédent		au mois de l'année précédente	
					Nombre	Taux <sup>2)</sup> CV <sup>3)</sup>	absolue	relative (en %)	absolue	relative (en %)
136764	142810	139310		<b>Total</b>	<b>142858</b>		3548	2.5	5875	4.3
1241	1315	989	A	Secteur 1 (Agriculture, sylviculture et pêche)	<b>1077</b>	1.0 A	88	8.9	10	0.9
32432	36074	33730	B-F	Secteur 2 (Industrie)	<b>33738</b>	3.8 A	8	0.0	2032	6.4
93169	96831	96978	G-T	Secteur 3 (Autres services)	<b>100112</b>	3.4 A	3134	3.2	4655	4.9
1241	1315	989	A 01-03	Agriculture, sylviculture et pêche	<b>1077</b>	1.0 A	88	8.9	10	0.9
79	84	97	B 05-09	Industries extractives	<b>94</b>	2.3 C	-3	-3.1	24	34.3
2802	2916	2915	C 10-12	Aliments, boissons et tabac	<b>2896</b>	4.4 B	-19	-0.7	37	1.3
388	422	478	C 13-14	Textiles et habillement	<b>495</b>	4.6 C	17	3.6	61	14.1
54	48	79	C 15	Cuir, chaussures	<b>77</b>	6.6 D	-2	-2.5	24	45.3
851	950	901	C 16	Articles en bois et en liège, vannerie et sparterie	<b>930</b>	2.6 B	29	3.2	120	14.8
1155	1140	1160	C 17-18	Industrie du papier, imprimerie	<b>1165</b>	4.1 B	5	0.4	22	1.9
1420	1492	1476	C 19-21	Industrie chimique, raffinage de pétrole	<b>1501</b>	2.8 B	25	1.7	5	0.3
832	1002	959	C 22	Matières plastiques, caoutchouc	<b>968</b>	4.9 B	9	0.9	1	0.1
549	602	633	C 23	Verres, céramiques et produits en ciment	<b>609</b>	3.8 C	-24	-3.8	51	9.1
3079	3596	3789	C 24-25	Métallurgie, produits métalliques	<b>3792</b>	4.5 A	3	0.1	255	7.2
3686	4376	4726	C 26-27	Electrotechnique, électronique, montres, optique	<b>4776</b>	4.4 A	50	1.1	273	6.1
1360	1771	2083	- C 2652	- Montres	<b>2095</b>	7.3 B	12	0.6	246	13.3
1762	1997	2151	C 28	Fabrication de machines	<b>2148</b>	2.9 B	-3	-0.1	135	6.7
384	408	421	C 29-30	Fabrication de véhicules	<b>438</b>	3.6 C	17	4.0	32	7.9
1401	1547	1737	C 31-33	Meubles; Réparation de machines	<b>1770</b>	3.9 B	33	1.9	218	14.0
342	354	380	D 35	Production et distribution d'énergie	<b>403</b>	1.6 B	23	6.1	55	15.8
418	467	478	E 36-39	Reconversion; traitement et distribution d'eau	<b>461</b>	3.3 C	-17	-3.6	9	2.0
13231	14674	11350	F 41-43	Bâtiment et génie civil 4)	<b>11215</b>	4.0 A	-135	-1.2	710	6.8
19624	20558	20972	G 45-47	Commerce, entretien et réparation d'automobiles	<b>21859</b>	4.0 A	887	4.2	813	3.9
2335	2471	2433	G 45	Commerce, réparation d'auto	<b>2692</b>	3.4 A	259	10.6	84	3.2
7745	8173	8178	G 46	Commerce de gros	<b>8283</b>	4.1 A	105	1.3	48	0.6
9544	9915	10361	G 47	Commerce de détail	<b>10884</b>	4.0 A	523	5.0	681	6.7
5203	5420	5299	H 49-53	Trafic et transports	<b>5416</b>	3.0 A	117	2.2	291	5.7
13348	13398	11930	I 55-56	Hôtellerie et restauration	<b>11866</b>	6.5 A	-64	-0.5	52	0.4
4309	4518	4744	J 58-63	Information et communication	<b>4897</b>	3.7 A	153	3.2	262	5.7
2154	2317	2355	- J 62	- Informatique	<b>2410</b>	3.3 B	55	2.3	27	1.1
6835	6626	6952	K 64-66	Activités financières et d'assurance	<b>7104</b>	2.9 A	152	2.2	505	7.7
3895	3666	3769	- K 64	- Banques	<b>3817</b>	2.7 A	48	1.3	150	4.1
1105	1042	1113	- K 65	- Assurances	<b>1135</b>	2.2 B	22	2.0	113	11.1
1230	1349	1334	L 68	Activités immobilières	<b>1377</b>	2.9 B	43	3.2	59	4.5
8946	9523	10349	M 69-75	Activités spécialisées, scientifiques et techn.	<b>10444</b>	3.0 A	95	0.9	909	9.5
536	564	593	- M 72	- Recherche et développement	<b>597</b>	3.2 C	4	0.7	41	7.4
10599	10968	9423	N 77-82	Activités de services administratifs et de soutien 4) 5)	<b>9497</b>	...	74	0.8	-130	-1.4
3042	3218	3371	O 84	Administration publique, assurances sociales	<b>3584</b>	1.7 A	213	6.3	169	4.9
4065	4322	4873	P 85	Enseignement	<b>5289</b>	2.2 A	416	8.5	338	6.8
10035	10632	11263	Q 86-88	Santé et action sociale	<b>12036</b>	2.4 A	773	6.9	922	8.3
1696	1743	1809	R 90-93	Arts, spectacles et activités récréatives	<b>1893</b>	3.7 B	84	4.6	183	10.7
3214	3483	3538	S 94-96	Autres activités de services	<b>3693</b>	3.1 A	155	4.4	169	4.8
1025	1072	1121	T 97-98	Ménages privés avec du personnel domestique	<b>1157</b>	...	36	3.2	113	10.8
9922	8590	7613		Non spécifié, autres	<b>7931</b>	...	318	4.2	-822	-9.4

L'explication des termes se trouve en pages 26 à 28.

- 1) Classement des branches économiques selon NOGA 2008.
- 2) Sur les 4'493'249 personnes actives recensées par le pooling 2012 - 2014, 515'964 personnes n'affichent pas d'indication de la branche économique. Parmi ceux-ci se trouvent 213'229 chômeurs. Ainsi, les taux de chômage par secteurs économiques sont légèrement surestimés et ne sont pas directement comparables avec les autres taux de chômage de la statistique du marché du travail réalisée par le SECO.
- 3) Coefficient de variation (CV): A=0.0-1.0%, B=1.1-2.0%, C=2.1-5.0%, D=5.1-10.0%, E=10.1-16.5%, F=16.6-25.0%, G>25%.
- 4) Depuis sept. 2012, le système de placement PLASTA permet désormais de saisir également l'employeur économique pour les chômeurs dont le dernier employeur était un placeur privé (code NOGA 78 «Activités liées à l'emploi»). Ce changement entraîne une réduction d'environ 37% du nombre de chômeurs dans les « Activités de services administratifs et de soutien » par rapport à l'ancien recensement et une augmentation d'environ 20% pour le secteur de la construction notamment.
- 5) Il n'est pas possible de calculer le taux de ce chômage pour les branches économiques NOGA N 77 à 82 car le groupe NOGA 78 «Activités des agences privées de placement» comprend également des chômeurs appartenant à d'autres branches économiques.

T4: Chômeurs inscrits selon les groupes de professions<sup>1)</sup>

Moyenne annuelle		Juillet 2016		Août 2016					
2014	2015			Effectifs	Variation par rapport		au mois de l'année précédente		
Effectifs		Nombre			Taux <sup>2)</sup> CV <sup>3)</sup>	au mois précédent		au mois de l'année précédente	
				absolue		relative (en %)	absolue	relative (en %)	
136764	142810	139310	<b>Total</b>	<b>142858</b>		3548	2.5	5875	4.3
2346	2396	1583	11 Agriculture, économie forestière, élevage et soins aux animaux	<b>1741</b>	1.5 A	158	10.0	-66	-3.7
1020	1059	1081	21 Prod. de denrées alimentaires, de boissons et de tabacs	<b>1099</b>	3.0 B	18	1.7	44	4.2
439	449	504	22 Industrie textile et industrie du cuir	<b>491</b>	3.1 C	-13	-2.6	37	8.1
36	34	39	23 Travail de la céramique et du verre	<b>37</b>	2.8 D	-2	-5.1	6	19.4
3688	4344	4443	24 Usinage de métaux et de la construction de machines	<b>4500</b>	4.2 A	57	1.3	227	5.3
2686	3063	3193	25 Electrotechnique, électronique, industrie horlogère, construction de véhicules et outillage	<b>3404</b>	3.8 A	211	6.6	200	6.2
878	946	831	26 Industrie du bois et du papier	<b>870</b>	2.3 B	39	4.7	26	3.1
637	631	606	27 Arts graphiques	<b>619</b>	3.9 C	13	2.1	-30	-4.6
608	661	668	28 Industrie chimique et matières plastiques	<b>717</b>	3.3 B	49	7.3	29	4.2
6648	7086	6998	29 Autres professions du façonnage et de la manufacture 4)	<b>6907</b>	11.4 B	-91	-1.3	248	3.7
1920	2155	2275	31 Ingénieurs	<b>2333</b>	2.2 A	58	2.5	191	8.9
911	1006	1070	32 Techniciens	<b>1074</b>	1.7 B	4	0.4	106	11.0
1889	2155	2282	33-34 Dessin technique	<b>2362</b>	2.7 A	80	3.5	213	9.9
1673	1819	1516	35 Machinistes	<b>1461</b>	4.4 B	-55	-3.6	75	5.4
3116	3141	3219	36 Informatique	<b>3328</b>	3.0 A	109	3.4	73	2.2
13094	14097	10177	41 Construction	<b>9949</b>	4.6 A	-228	-2.2	395	4.1
117	113	104	42 Exploitation minière, travail de la pierre et fabrication de matériaux de construction	<b>111</b>	3.7 D	7	6.7	15	15.6
15774	16590	17412	51 Professions commerciales et de la vente	<b>18439</b>	5.7 A	1027	5.9	1177	6.8
2909	3020	3121	52 Publicité et marketing, tourisme et admin. fiduciaire	<b>3150</b>	3.2 A	29	0.9	103	3.4
4319	4557	4165	53 Transports et circulation	<b>4197</b>	3.3 A	32	0.8	20	0.5
976	974	910	54 Professions des postes et télécommunications	<b>902</b>	3.2 B	-8	-0.9	-51	-5.4
16702	16540	14972	61 Hôtellerie et restauration et économie domestique 5)	<b>15187</b>	7.1 A	215	1.4	13	0.1
7216	7405	7072	62 Nettoyage, hygiène et soins corporels	<b>7201</b>	4.2 A	129	1.8	124	1.8
7445	7669	8433	71 Entrepreneurs, directeurs et fonctionnaires supérieurs	<b>8509</b>	2.3 A	76	0.9	822	10.7
12204	12471	12592	72 Professions commerciales et administratives	<b>13291</b>	2.9 A	699	5.6	455	3.5
2705	2701	2824	73 Professionnels de la banque et employés d'assurance	<b>2858</b>	3.2 A	34	1.2	180	6.7
1059	1135	1122	74 Prof. afférentes au maintien de l'ordre et à la sécurité	<b>1124</b>	2.1 B	2	0.2	83	8.0
608	644	755	75 Professions judiciaires	<b>749</b>	2.0 B	-6	-0.8	119	18.9
1128	1140	1201	81 Professions des médias et apparentées	<b>1247</b>	2.6 B	46	3.8	66	5.6
1513	1553	1613	82 Professions artistiques	<b>1651</b>	3.2 B	38	2.4	-3	-0.2
4579	4700	5226	83-84 Assistance sociale et spirituelle et éducation	<b>5487</b>	1.6 A	261	5.0	397	7.8
1591	1690	1710	85 Sciences soc., humaines, naturelles, physiques et exactes	<b>1705</b>	5.1 B	-5	-0.3	-17	-1.0
5231	5440	5681	86 Professions de la santé	<b>6126</b>	1.8 A	445	7.8	422	7.4
284	291	332	87 Professions du sport et du divertissement	<b>314</b>	3.9 C	-18	-5.4	-1	-0.3
458	525	697	91 Professions du secteur tertiaire spa	<b>694</b>	1.4 B	-3	-0.4	156	29.0
8297	8454	8625	92-93 Autres professions	<b>8753</b>	... ..	128	1.5	-80	-0.9
61	156	258	Non spécifié	<b>271</b>	... ..	13	5.0	101	59.4

L'explication des termes se trouve en pages 26 à 28.

1) Classement des groupes de professions selon la NSP 2000 de l'Office fédéral de la statistique.

2) Sur les 4'493'249 personnes actives recensées par le pooling 2012 - 2014, 410'151 personnes n'affichent pas l'indication de leur profession. Parmi ceux-ci se trouvent 213'229 chômeurs. Ainsi, les taux de chômage par profession sont légèrement surestimés et ne sont pas directement comparables avec les autres taux de chômage de la statistique du marché du travail réalisée par le SECO.

3) Coefficient de variation (CV): A=0.0-1.0%, B=1.1-2.0%, C=2.1-5.0%, D=5.1-10.0%, E=10.1-16.5%, F=16.6-25.0%, G>25%.

4) Ce groupe de professions comprend principalement des activités n'exigeant que peu de qualifications professionnelles et des travaux auxiliaires.

5) Dont économie domestique 2117 personnes (août 2016).



## T5: Chômeurs inscrits selon les classes d'âge

Moyenne annuelle		Juillet 2016	Août 2016									
2014	2015		Effectifs			Variation par rapport				Flux		
Effectifs			Nombre	Taux	CV <sup>1)</sup>	au mois précédent		au mois de l'année précédente		Entrées	Sorties	
						absolue	relative (en %)	absolue	relative (en %)			
136764	142810	139310	<b>Total</b>	<b>142858</b>	3.2	A	3548	2.5	5875	4.3	33137	29589
4235	4431	4496	<b>15-19 ans</b>	<b>5995</b>	3.2	A	1499	33.3	-106	-1.7	3588	1924
13833	14343	12611	<b>20-24 ans</b>	<b>14645</b>	4.0	A	2034	16.1	187	1.3	6182	4065
18143	19016	18298	<b>25-29 ans</b>	<b>18518</b>	3.9	A	220	1.2	837	4.7	4682	4368
18981	19963	19459	<b>30-34 ans</b>	<b>19436</b>	3.8	A	-23	-0.1	694	3.7	4060	4124
16697	17465	17207	<b>35-39 ans</b>	<b>17298</b>	3.5	A	91	0.5	971	5.9	3480	3419
15517	16169	15625	<b>40-44 ans</b>	<b>15611</b>	2.9	A	-14	-0.1	494	3.3	2926	2963
16066	16269	15535	<b>45-49 ans</b>	<b>15474</b>	2.6	A	-61	-0.4	367	2.4	2825	2882
14044	14901	15082	<b>50-54 ans</b>	<b>14948</b>	2.8	A	-134	-0.9	1014	7.3	2637	2817
10950	11683	11972	<b>55-59 ans</b>	<b>11930</b>	2.8	A	-42	-0.4	797	7.2	1902	1994
8299	8572	9025	<b>60 ans et plus</b>	<b>9003</b>	2.5	A	-22	-0.2	620	7.4	855	1033
			<b>Hommes</b>									
76679	80978	76500	<b>Total</b>	<b>77873</b>	3.2	A	1373	1.8	3090	4.1	17891	16517
2437	2546	2568	<b>15-19 ans</b>	<b>3358</b>	3.3	A	790	30.8	-25	-0.7	1963	1082
7603	7983	6842	<b>20-24 ans</b>	<b>7833</b>	4.2	A	991	14.5	212	2.8	3274	2261
9555	10206	9386	<b>25-29 ans</b>	<b>9393</b>	3.8	A	7	0.1	469	5.3	2383	2317
10146	10820	10021	<b>30-34 ans</b>	<b>9918</b>	3.6	A	-103	-1.0	151	1.5	2132	2246
9182	9709	9074	<b>35-39 ans</b>	<b>9044</b>	3.4	A	-30	-0.3	407	4.7	1854	1893
8731	9190	8577	<b>40-44 ans</b>	<b>8466</b>	2.9	A	-111	-1.3	193	2.3	1565	1694
9126	9418	8727	<b>45-49 ans</b>	<b>8680</b>	2.7	A	-47	-0.5	181	2.1	1555	1597
8122	8693	8513	<b>50-54 ans</b>	<b>8441</b>	2.9	A	-72	-0.8	536	6.8	1508	1602
6526	6987	7049	<b>55-59 ans</b>	<b>7030</b>	3.0	A	-19	-0.3	500	7.7	1130	1172
5253	5428	5743	<b>60 ans et plus</b>	<b>5710</b>	2.6	A	-33	-0.6	466	8.9	527	653
			<b>Femmes</b>									
60085	61832	62810	<b>Total</b>	<b>64985</b>	3.2	A	2175	3.5	2785	4.5	15246	13072
1798	1885	1928	<b>15-19 ans</b>	<b>2637</b>	3.0	A	709	36.8	-81	-3.0	1625	842
6230	6360	5769	<b>20-24 ans</b>	<b>6812</b>	3.8	A	1043	18.1	-25	-0.4	2908	1804
8588	8810	8912	<b>25-29 ans</b>	<b>9125</b>	4.0	A	213	2.4	368	4.2	2299	2051
8836	9143	9438	<b>30-34 ans</b>	<b>9518</b>	4.1	A	80	0.8	543	6.1	1928	1878
7515	7755	8133	<b>35-39 ans</b>	<b>8254</b>	3.7	A	121	1.5	564	7.3	1626	1526
6786	6978	7048	<b>40-44 ans</b>	<b>7145</b>	2.9	A	97	1.4	301	4.4	1361	1269
6940	6851	6808	<b>45-49 ans</b>	<b>6794</b>	2.5	A	-14	-0.2	186	2.8	1270	1285
5921	6208	6569	<b>50-54 ans</b>	<b>6507</b>	2.6	A	-62	-0.9	478	7.9	1129	1215
4424	4696	4923	<b>55-59 ans</b>	<b>4900</b>	2.5	A	-23	-0.5	297	6.5	772	822
3046	3144	3282	<b>60 ans et plus</b>	<b>3293</b>	2.3	A	11	0.3	154	4.9	328	380

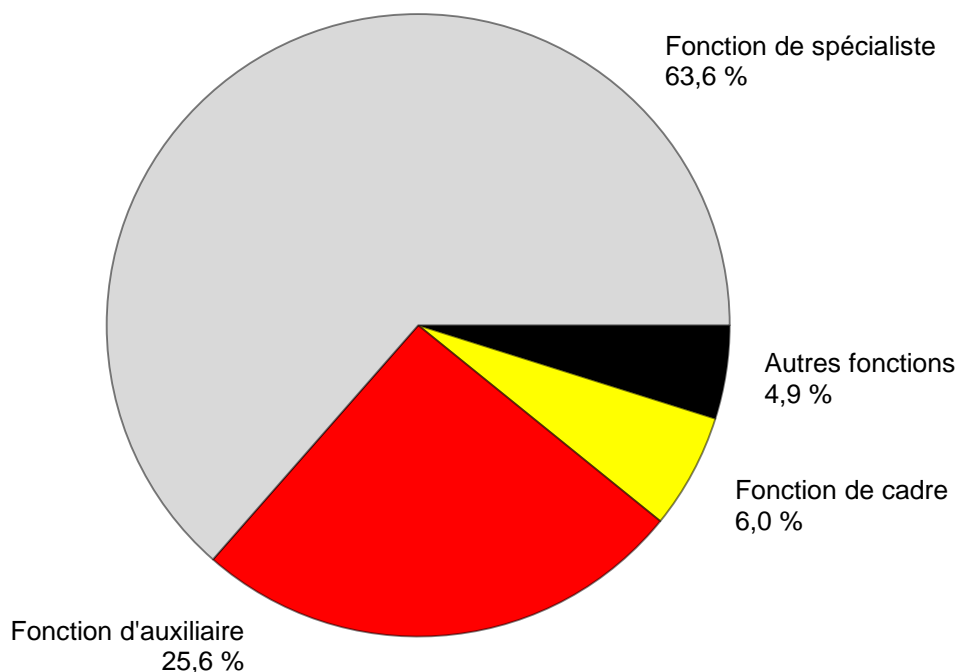
L'explication des termes se trouve en pages 26 à 28.

<sup>1)</sup> Coefficient de variation (CV): A=0.0-1.0%, B=1.1-2.0%, C=2.1-5.0%, D=5.1-10.0%, E=10.1-16.5%, F=16.6-25.0%, G>25%.

**T6: Chômeurs inscrits selon la dernière fonction exercée**

Moyenne annuelle		Juillet 2016	Août 2016								
2014	2015		Effectifs		Variation par rapport				Flux		
Effectifs					au mois précédent		au mois de l'année précédente				
			Nombre	Part (en %)	absolue	relative (en %)	absolue	relative (en %)	Entrées	Sorties	
136764	142810	139310	<b>Total</b>	<b>142858</b>	100.0	3548	2.5	5875	4.3	33137	29589
506	489	436	<b>Indépendants</b>	<b>447</b>	0.3	11	2.5	-28	-5.9	107	92
7671	8067	8543	<b>Cadres</b>	<b>8542</b>	6.0	-1	-0.0	545	6.8	1165	1194
84543	88463	87745	<b>Spécialistes</b>	<b>90791</b>	63.6	3046	3.5	4461	5.2	21203	18189
38979	40584	36997	<b>Auxiliaires</b>	<b>36588</b>	25.6	-409	-1.1	699	1.9	7536	7924
2565	2658	2738	<b>Apprentis</b>	<b>3449</b>	2.4	711	26.0	167	5.1	1884	1155
703	768	842	<b>Stagiaire</b>	<b>908</b>	0.6	66	7.8	101	12.5	350	269
1714	1715	1941	<b>Ecoliers, étudiants</b>	<b>2072</b>	1.5	131	6.7	-54	-2.5	884	750
83	67	68	<b>Travailleurs à domicile</b>	<b>61</b>	0.0	-7	-10.3	-16	-20.8	8	16
-	-	-	<b>Non spécifié</b>	<b>-</b>	-	-	-	-	-	-	-

L'explication des termes se trouve en pages 26 à 28.

**G7: Chômeurs inscrits selon la dernière fonction exercée, août 2016**

## T7: Chômeurs de longue durée

Moyenne annuelle		Juillet 2016		Août 2016						
2014	2015			Effectifs	Variation par rapport				Part en % du total des chô- meurs	
Effectifs		au mois précédent			au mois de l'année précédente					
Nombre	Part (en %)	absolue			relative (en %)	absolue	relative (en %)			
22185	21770	24038	<b>Total</b>	<b>24197</b>	100.0	159	0.7	2786	13.0	16.9
			<b>Selon la région:</b>							
12003	12117	14326	<b>Suisse alémanique</b>	<b>14315</b>	59.2	-11	-0.1	2538	21.6	16.1
10183	9652	9712	<b>Suisse romande et Tessin</b>	<b>9882</b>	40.8	170	1.8	248	2.6	18.4
			<b>Selon le sexe:</b>							
9714	9513	10440	<b>Femmes</b>	<b>10560</b>	43.6	120	1.1	1017	10.7	16.2
12471	12256	13598	<b>Hommes</b>	<b>13637</b>	56.4	39	0.3	1769	14.9	17.5
			<b>Selon la nationalité:</b>							
12090	11970	13389	<b>Suisses</b>	<b>13496</b>	55.8	107	0.8	1545	12.9	16.9
10095	9799	10649	<b>Etrangers</b>	<b>10701</b>	44.2	52	0.5	1241	13.1	16.9
			<b>Selon l'âge:</b>							
463	445	647	<b>15-24 ans</b>	<b>553</b>	2.3	-94	-14.5	38	7.4	2.7
12579	12059	13311	<b>25-49 ans</b>	<b>13501</b>	55.8	190	1.4	1719	14.6	15.6
9143	9266	10080	<b>50 ans et plus</b>	<b>10143</b>	41.9	63	0.6	1029	11.3	28.3
			<b>Pour quelques groupes de professions:</b>							
606	601	805	Usinage de métaux et constr. machines	<b>780</b>	3.2	-25	-3.1	201	34.7	17.3
382	410	537	Electrotechnique, électronique, industrie horlogère, construction de véhicules et outillage	<b>536</b>	2.2	-1	-0.2	147	37.8	15.7
1440	1360	1508	Autres prof. du façonnage et de la manufacture	<b>1553</b>	6.4	45	3.0	255	19.6	22.5
579	579	610	Informatique	<b>622</b>	2.6	12	2.0	33	5.6	18.7
1367	1411	1447	Construction	<b>1441</b>	6.0	-6	-0.4	205	16.6	14.5
2473	2420	2738	Professions commerciales et de la vente	<b>2826</b>	11.7	88	3.2	391	16.1	15.3
476	475	531	Publicité et marketing, tourisme et admin. fiduciaire	<b>518</b>	2.1	-13	-2.4	30	6.1	16.4
821	799	855	Transports et circulation	<b>878</b>	3.6	23	2.7	98	12.6	20.9
2566	2389	2476	Hôtel, restauration économie domestique	<b>2477</b>	10.2	1	0.0	129	5.5	16.3
1444	1411	1441	Nettoyage, hygiène et soins corporels	<b>1462</b>	6.0	21	1.5	83	6.0	20.3
1371	1367	1557	Entrepreneurs, directeurs et fonctionnaires supérieurs	<b>1580</b>	6.5	23	1.5	211	15.4	18.6
2113	2070	2245	Professions commerciales et administratives	<b>2260</b>	9.3	15	0.7	200	9.7	17.0
587	590	593	Prof. de la banque et employés d'assurance	<b>588</b>	2.4	-5	-0.8	3	0.5	20.6
705	694	803	Assistance sociale et spirituelle et éducation	<b>798</b>	3.3	-5	-0.6	57	7.7	14.5
686	708	750	Professions de la santé	<b>768</b>	3.2	18	2.4	40	5.5	12.5

L'explication des termes se trouve en pages 26 à 28.

## T8: Chômage des jeunes (15-24 ans)

Moyenne annuelle 2014		2015	Juillet 2016	Août 2016								
Effectifs				Effectifs	Variation par rapport				Taux CV <sup>1)</sup>	Variation en points de % par rapport		
					au mois précédent		au mois de l'année précédente			au mois préc.	à l'année préc.	
					Nombre	absolue	relative (en %)	absolue				relative (en %)
18067	18774	17107	<b>Total</b>	<b>20640</b>	3533	20.7	81	0.4	<b>3.7</b>	A	0.6	-
			<b>Selon la région:</b>									
11358	12088	11284	<b>Suisse alémanique</b>	<b>13452</b>	2168	19.2	85	0.6	<b>3.3</b>	A	0.6	0.1
6709	6686	5823	<b>Suisse romande et Tessin</b>	<b>7188</b>	1365	23.4	-4	-0.1	<b>5.1</b>	A	1.0	-0.1
			<b>Selon le sexe:</b>									
8028	8246	7697	<b>Femmes</b>	<b>9449</b>	1752	22.8	-106	-1.1	<b>3.5</b>	A	0.6	-0.1
10039	10528	9410	<b>Hommes</b>	<b>11191</b>	1781	18.9	187	1.7	<b>3.9</b>	A	0.6	-
			<b>Selon la nationalité:</b>									
11816	12278	11436	<b>Suisses</b>	<b>13941</b>	2505	21.9	137	1.0	<b>3.1</b>	A	0.5	-
6251	6495	5671	<b>Etrangers</b>	<b>6699</b>	1028	18.1	-56	-0.8	<b>6.3</b>	A	1.0	-0.1
			<b>Selon l'âge:</b>									
4235	4431	4496	<b>15-19 ans</b>	<b>5995</b>	1499	33.3	-106	-1.7	<b>3.2</b>	A	0.8	-
13833	14343	12611	<b>20-24 ans</b>	<b>14645</b>	2034	16.1	187	1.3	<b>4.0</b>	A	0.5	-
			<b>Selon la durée écoulée:</b>									
14777	15309	13222	<b>1-6 mois</b>	<b>17295</b>	4073	30.8	-91	-0.5	...		...	...
2827	3020	3238	<b>7-12 mois</b>	<b>2792</b>	-446	-13.8	134	5.0	...		...	...
463	445	647	<b>&gt; 1 année</b>	<b>553</b>	-94	-14.5	38	7.4	...		...	...
			<b>Par fonctions choisies:</b>									
9897	10462	9216	<b>Spécialistes</b>	<b>11924</b>	2708	29.4	186	1.6	...		...	...
4222	4254	3443	<b>Auxiliaires</b>	<b>3481</b>	38	1.1	-262	-7.0	...		...	...
2217	2290	2367	<b>Apprentis</b>	<b>3002</b>	635	26.8	129	4.5	...		...	...
379	407	449	<b>Stagiaires</b>	<b>474</b>	25	5.6	30	6.8	...		...	...
1313	1318	1586	<b>Ecoliers, étudiants</b>	<b>1718</b>	132	8.3	-9	-0.5	...		...	...

L'explication des termes se trouve en pages 26 à 28.

<sup>1)</sup> Coefficient de variation (CV): A=0.0-1.0%, B=1.1-2.0%, C=2.1-5.0%, D=5.1-10.0%, E=10.1-16.5%, F=16.6-25.0%, G>25%.

## T9: Places vacantes annoncées

Moyenne annuelle		Juillet 2016		Août 2016							
2014	2015			Effectifs	Variation par rapport				Flux		
		au mois précédent			au mois de l'année précédente		Entrées 1)	Sorties			
		Nombre			Part (en %)	absolue			relative (en %)	absolue	relative (en %)
12362	10029	10648	<b>Total</b>	<b>10802</b>	100.0	154	1.4	-103	-0.9	5989	5835
...	...	10429	<b>Dessaisonnalisé <sup>2)</sup></b>	<b>10488</b>	...	59	0.6	...	...	...	...
			<b>Selon le temps de travail:</b>								
10314	8069	8485	<b>Temps complet</b>	<b>8531</b>	79.0	46	0.5	-293	-3.3	4703	4648
2048	1960	2163	<b>Temps partiel</b>	<b>2271</b>	21.0	108	5.0	190	9.1	1286	1187
			<b>Selon les cantons:</b>								
2774	2184	2624	<b>Zurich</b>	<b>2512</b>	23.3	-112	-4.3	-235	-8.6	1246	1358
478	443	508	<b>Berne</b>	<b>531</b>	4.9	23	4.5	48	9.9	330	307
144	139	131	<b>Lucerne</b>	<b>158</b>	1.5	27	20.6	-28	-15.1	85	58
40	33	28	<b>Uri</b>	<b>25</b>	0.2	-3	-10.7	-10	-28.6	7	10
153	123	93	<b>Schwytz</b>	<b>80</b>	0.7	-13	-14.0	-49	-38.0	51	64
-	-	-	<b>Obwald <sup>3)</sup></b>	<b>-</b>	-	-	-	-	-	-	-
49	50	66	<b>Nidwald</b>	<b>59</b>	0.5	-7	-10.6	-14	-19.2	27	34
38	23	24	<b>Glaris</b>	<b>25</b>	0.2	1	4.2	-1	-3.8	10	9
323	215	232	<b>Zoug</b>	<b>214</b>	2.0	-18	-7.8	-8	-3.6	107	125
295	309	259	<b>Fribourg</b>	<b>326</b>	3.0	67	25.9	-33	-9.2	184	117
238	185	186	<b>Soleure</b>	<b>164</b>	1.5	-22	-11.8	-7	-4.1	106	128
148	119	140	<b>Bâle-Ville</b>	<b>148</b>	1.4	8	5.7	39	35.8	86	78
300	281	314	<b>Bâle-Campagne</b>	<b>267</b>	2.5	-47	-15.0	26	10.8	119	166
161	80	72	<b>Schaffhouse</b>	<b>72</b>	0.7	-	-	-29	-28.7	36	36
28	32	39	<b>Appenzell Rh.-Ext.</b>	<b>58</b>	0.5	19	48.7	6	11.5	42	23
10	5	5	<b>Appenzell Rh.-Int.</b>	<b>4</b>	0.0	-1	-20.0	-3	-42.9	3	4
753	656	634	<b>Saint-Gall</b>	<b>668</b>	6.2	34	5.4	-14	-2.1	382	348
392	390	328	<b>Grisons</b>	<b>351</b>	3.2	23	7.0	-100	-22.2	184	161
1782	1207	911	<b>Argovie</b>	<b>910</b>	8.4	-1	-0.1	-401	-30.6	521	522
483	358	426	<b>Thurgovie</b>	<b>430</b>	4.0	4	0.9	86	25.0	276	272
375	322	438	<b>Tessin</b>	<b>470</b>	4.4	32	7.3	168	55.6	222	190
1850	1636	2017	<b>Vaud</b>	<b>2002</b>	18.5	-15	-0.7	403	25.2	897	912
487	446	398	<b>Valais</b>	<b>454</b>	4.2	56	14.1	-89	-16.4	332	276
280	217	219	<b>Neuchâtel</b>	<b>201</b>	1.9	-18	-8.2	-22	-9.9	109	127
666	487	459	<b>Genève</b>	<b>619</b>	5.7	160	34.9	195	46.0	598	438
117	89	97	<b>Jura</b>	<b>54</b>	0.5	-43	-44.3	-31	-36.5	29	72

L'explication des termes se trouve en pages 26 à 28.

- <sup>1)</sup> Toutes les annonces de places vacantes à pourvoir immédiatement ou à une date ultérieure.
- <sup>2)</sup> Méthode permettant d'éliminer la composante saisonnière d'une série chronologique. Le procédé X-12 utilisé ici recalcule toute la série pour chaque nouvelle donnée, d'où les fluctuations possibles des valeurs corrigées d'un mois à l'autre. Ces valeurs apparaissent en italique.
- <sup>3)</sup> Les nouvelles places vacantes saisies pour Obwald, sont comprises sous Nidwald depuis juillet 2009.

**T10: Série chronologique chômeurs inscrits**

	Janv.	Févr.	Mars	Avril	Mai	Juin	Juillet	Août	Sept.	Oct.	Nov.	Déc.	Ø
<b>1995</b>	167815	165351	160774	156684	151959	146342	146104	145726	143458	146364	152102	157115	<b>153316</b>
<b>1996</b>	164656	166102	165305	164151	162377	159964	161586	163705	166409	174107	183026	192171	<b>168630</b>
<b>1997</b>	205501	206291	202207	197732	192091	185320	182477	180843	177229	173484	175927	180549	<b>188304</b>
<b>1998</b>	182492	176548	165683	153897	142360	130779	125994	122225	117544	115513	118576	124309	<b>139660</b>
<b>1999</b>	125883	122026	114073	105912	98598	92399	90122	87487	85096	84263	86328	91041	<b>98602</b>
<b>2000</b>	92631	88702	81548	75642	69788	65962	65140	63708	62329	62953	65721	69724	<b>71987</b>
<b>2001</b>	72295	69766	65625	63032	61097	59176	60166	61079	62170	68298	77633	86027	<b>67197</b>
<b>2002</b>	93714	94472	92371	92025	90930	90705	92948	96362	101889	110197	120627	129809	<b>100504</b>
<b>2003</b>	138944	142023	141808	141624	140609	140485	141699	143672	146688	151259	156598	162835	<b>145687</b>
<b>2004</b>	168163	165979	160849	155061	148816	144103	143125	145923	146341	147911	152409	158416	<b>153091</b>
<b>2005</b>	162032	160451	155681	150671	145370	140661	139902	142359	142728	144066	146762	151764	<b>148537</b>
<b>2006</b>	154204	150099	143249	136360	129486	122837	121725	123074	121876	122765	124133	128580	<b>131532</b>
<b>2007</b>	131057	126395	117915	112829	106200	99781	99779	100757	99681	102039	104820	109012	<b>109189</b>
<b>2008</b>	111877	108457	103777	100880	95166	91477	92163	94039	95980	100471	107652	118762	<b>101725</b>
<b>2009</b>	128430	132402	134713	136709	135128	140253	145364	150831	154409	158138	163950	172740	<b>146089</b>
<b>2010</b>	175765	172999	166032	158570	151074	144473	142330	142879	140040	139365	141668	148636	<b>151986</b>
<b>2011</b>	148784	143325	134905	123448	114684	110378	109200	111687	111344	115178	121109	130662	<b>122892</b>
<b>2012</b>	134317	133154	126392	123158	118860	114868	116294	119823	120347	125536	132067	142309	<b>125594</b>
<b>2013</b>	148158	146001	138993	135851	131290	126498	128516	129956	131072	133443	139073	149437	<b>136524</b>
<b>2014</b>	153260	149259	142846	137087	130310	126632	127054	128434	129965	132397	136552	147369	<b>136764</b>
<b>2015</b>	150946	149921	145108	141131	136349	133256	133754	136983	138226	141269	148143	158629	<b>142810</b>
<b>2016</b>	163644	161417	155324	149540	144778	139127	139310	142858					

L'explication des termes se trouve en pages 26 à 28.

**T11: Série chronologique taux de chômage <sup>1)</sup>**

	Janv.	Févr.	Mars	Avril	Mai	Juin	Juillet	Août	Sept.	Oct.	Nov.	Déc.	Ø
<b>1995</b>	4.6	4.6	4.4	4.3	4.2	4.0	4.0	4.0	4.0	4.0	4.2	4.3	<b>4.2</b>
<b>1996</b>	4.5	4.6	4.6	4.5	4.5	4.4	4.5	4.5	4.6	4.8	5.1	5.3	<b>4.7</b>
<b>1997</b>	5.7	5.7	5.6	5.5	5.3	5.1	5.0	5.0	4.9	4.8	4.9	5.0	<b>5.2</b>
<b>1998</b>	5.0	4.9	4.6	4.2	3.9	3.6	3.5	3.4	3.2	3.2	3.3	3.4	<b>3.9</b>
<b>1999</b>	3.5	3.4	3.1	2.9	2.7	2.6	2.5	2.4	2.3	2.3	2.4	2.5	<b>2.7</b>
<b>2000</b>	2.3	2.2	2.1	1.9	1.8	1.7	1.7	1.6	1.6	1.6	1.7	1.8	<b>1.8</b>
<b>2001</b>	1.8	1.8	1.7	1.6	1.5	1.5	1.5	1.5	1.6	1.7	2.0	2.2	<b>1.7</b>
<b>2002</b>	2.4	2.4	2.3	2.3	2.3	2.3	2.4	2.4	2.6	2.8	3.1	3.3	<b>2.5</b>
<b>2003</b>	3.5	3.6	3.6	3.6	3.6	3.6	3.6	3.6	3.7	3.8	4.0	4.1	<b>3.7</b>
<b>2004</b>	4.3	4.2	4.1	3.9	3.8	3.7	3.6	3.7	3.7	3.7	3.9	4.0	<b>3.9</b>
<b>2005</b>	4.1	4.1	3.9	3.8	3.7	3.6	3.5	3.6	3.6	3.7	3.7	3.8	<b>3.8</b>
<b>2006</b>	3.9	3.8	3.6	3.5	3.3	3.1	3.1	3.1	3.1	3.1	3.1	3.3	<b>3.3</b>
<b>2007</b>	3.3	3.2	3.0	2.9	2.7	2.5	2.5	2.6	2.5	2.6	2.7	2.8	<b>2.8</b>
<b>2008</b>	2.8	2.7	2.6	2.6	2.4	2.3	2.3	2.4	2.4	2.5	2.7	3.0	<b>2.6</b>
<b>2009</b>	3.3	3.4	3.4	3.5	3.4	3.6	3.7	3.8	3.9	4.0	4.2	4.4	<b>3.7</b>
<b>2010</b>	4.1	4.0	3.8	3.7	3.5	3.3	3.3	3.3	3.2	3.2	3.3	3.4	<b>3.5</b>
<b>2011</b>	3.4	3.3	3.1	2.9	2.7	2.6	2.5	2.6	2.6	2.7	2.8	3.0	<b>2.8</b>
<b>2012</b>	3.1	3.1	2.9	2.8	2.7	2.7	2.7	2.8	2.8	2.9	3.1	3.3	<b>2.9</b>
<b>2013</b>	3.4	3.4	3.2	3.1	3.0	2.9	3.0	3.0	3.0	3.1	3.2	3.5	<b>3.2</b>
<b>2014</b>	3.4	3.3	3.2	3.1	2.9	2.8	2.8	2.9	2.9	2.9	3.0	3.3	<b>3.0</b>
<b>2015</b>	3.4	3.3	3.2	3.1	3.0	3.0	3.0	3.0	3.1	3.1	3.3	3.5	<b>3.2</b>
<b>2016</b>	3.6	3.6	3.5	3.3	3.2	3.1	3.1	3.2					

L'explication des termes se trouve en pages 26 à 28.

1) Nombre de chômeurs inscrits le jour de référence divisé par le nombre de personnes actives selon le relevé structurel sur la vie active des années 2012, 2013 et 2014 (pooling sur trois ans [2012-2014], 4'493'249 personnes au total). Entre 2010 et 2013, basé sur le relevé structurel 2010: 4'322'899 personnes. Entre 2000 et 2009, basé sur RP 2000: 3'946'988 personnes. Entre 1990 et 1999, basé sur RP 1990: 3'621'716 personnes.

**T12: Série chronologique demandeurs d'emploi inscrits**

	Janv.	Févr.	Mars	Avril	Mai	Juin	Juillet	Août	Sept.	Oct.	Nov.	Déc.	Ø
<b>1995</b>	182240	179899	176174	172731	169820	166300	168070	169043	169689	174170	182041	188416	<b>174883</b>
<b>1996</b>	196999	199542	199551	199393	199135	198161	201144	203260	206938	215965	225690	234998	<b>206731</b>
<b>1997</b>	247914	251377	249483	247660	244361	241470	241455	241032	240072	239729	243922	247862	<b>244695</b>
<b>1998</b>	249222	244901	237986	230199	221901	213117	208370	203214	199869	198003	200202	203228	<b>217518</b>
<b>1999</b>	202752	199228	191859	183055	175138	167516	162771	157526	153279	151272	152497	154154	<b>170921</b>
<b>2000</b>	152261	148127	140225	132761	125283	119828	116250	112612	110089	109806	112616	115732	<b>124633</b>
<b>2001</b>	116770	114575	110115	105857	102990	100812	100534	100552	101302	108910	120808	129849	<b>109423</b>
<b>2002</b>	138443	140581	140468	140054	139202	139715	142271	145202	151503	161105	173500	183262	<b>149609</b>
<b>2003</b>	192586	197493	199702	200654	201123	201919	203712	205636	209495	215050	222282	228245	<b>206491</b>
<b>2004</b>	232197	231361	228212	222858	216377	212588	210740	212785	213733	215504	222102	227634	<b>220508</b>
<b>2005</b>	229624	228701	224525	219020	214024	210257	208300	210114	210888	212534	216859	220999	<b>217154</b>
<b>2006</b>	221825	218394	212486	204316	196638	189892	186936	186654	184880	186149	188641	192156	<b>197414</b>
<b>2007</b>	193176	188902	180298	173806	165843	158677	157068	156235	154395	157458	161214	164838	<b>167659</b>
<b>2008</b>	166414	163744	159031	154894	148527	144546	143798	143549	145937	151390	160144	171279	<b>154438</b>
<b>2009</b>	180287	186273	191992	194726	192516	198990	204137	208568	212902	217972	226116	234359	<b>204070</b>
<b>2010</b>	236317	235667	231497	223804	215264	209270	205604	204989	202774	202675	206715	211709	<b>215524</b>
<b>2011</b>	210916	205989	197837	181041	171169	165742	162530	164070	164448	169191	177681	185706	<b>179693</b>
<b>2012</b>	187417	187315	180912	176142	170776	166437	167222	170276	170867	178532	188311	196898	<b>178425</b>
<b>2013</b>	201776	200495	194224	190367	185012	179806	181398	181129	183741	188536	196522	205802	<b>190734</b>
<b>2014</b>	208777	205934	199911	192829	184436	180689	180822	179880	183113	187715	193892	203926	<b>191827</b>
<b>2015</b>	206138	206369	204266	199346	192798	191090	190939	192669	196042	200920	210886	220209	<b>200973</b>
<b>2016</b>	222751	222888	218187	210926	206239	201131	199347	201989					

L'explication des termes se trouve en pages 26 à 28.

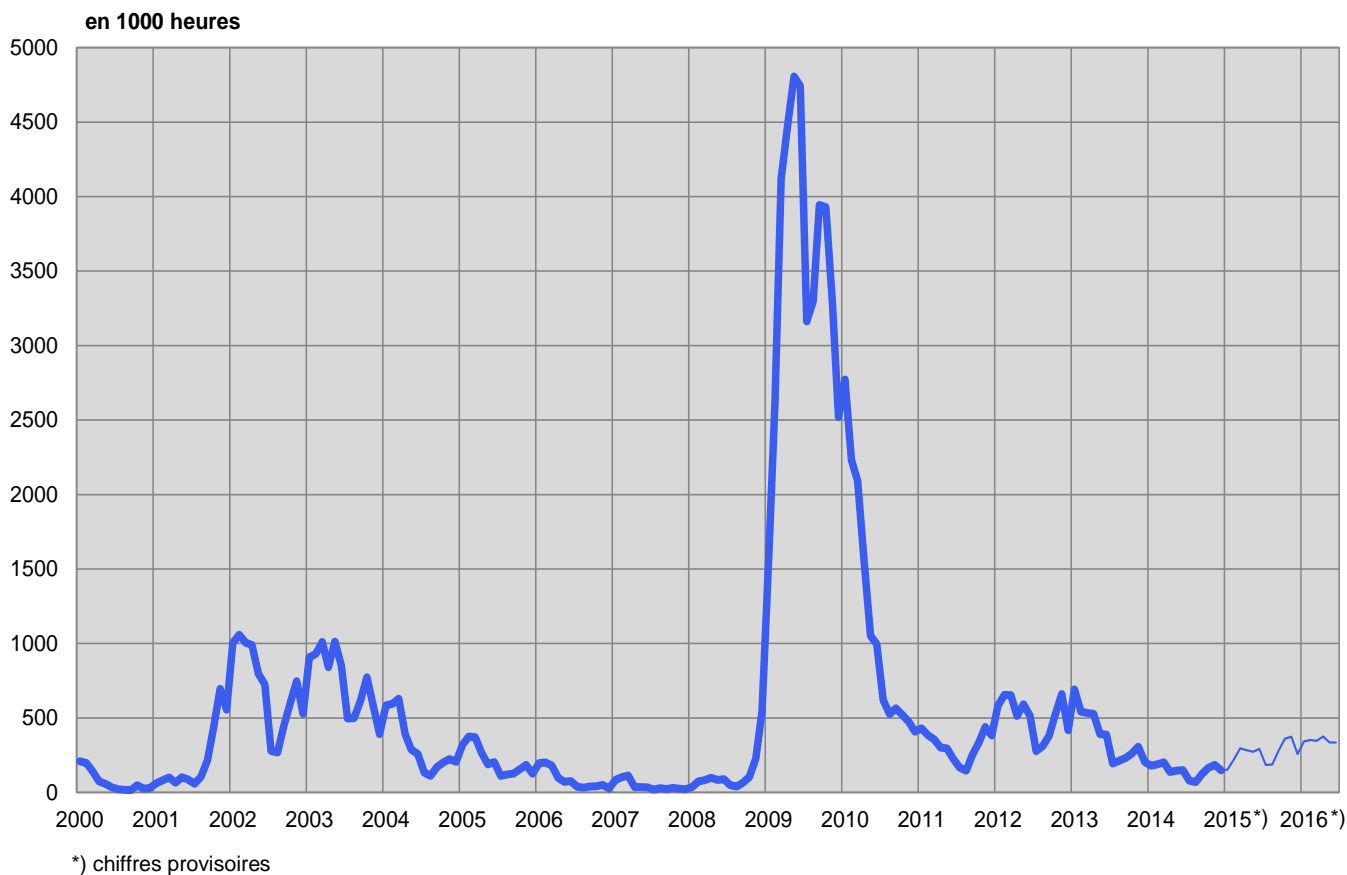
**T13: Réductions de l'horaire de travail décomptées****Entreprises, travailleurs touchés et heures de travail perdues**

Caractéristiques	Juin 2016 *)	Variation par rapport à			
		Mai 2016		Juin 2015	
		absolue	en %	absolue	en %
- Entreprises	<b>574</b>	-49	-7.9	52	10.0
- Travailleurs touchés	<b>5575</b>	-838	-13.1	297	5.6
- Heures de travail perdues	<b>335760</b>	-124	-0.0	43410	14.8

\*) *en italiques* = chiffres provisoires.

(...) Les variations supérieures de plus de 200% ne sont pas publiées.

L'explication des termes se trouve en pages 26 à 28.

**G8: Réduction de l'horaire de travail, heures de travail perdues décomptées**



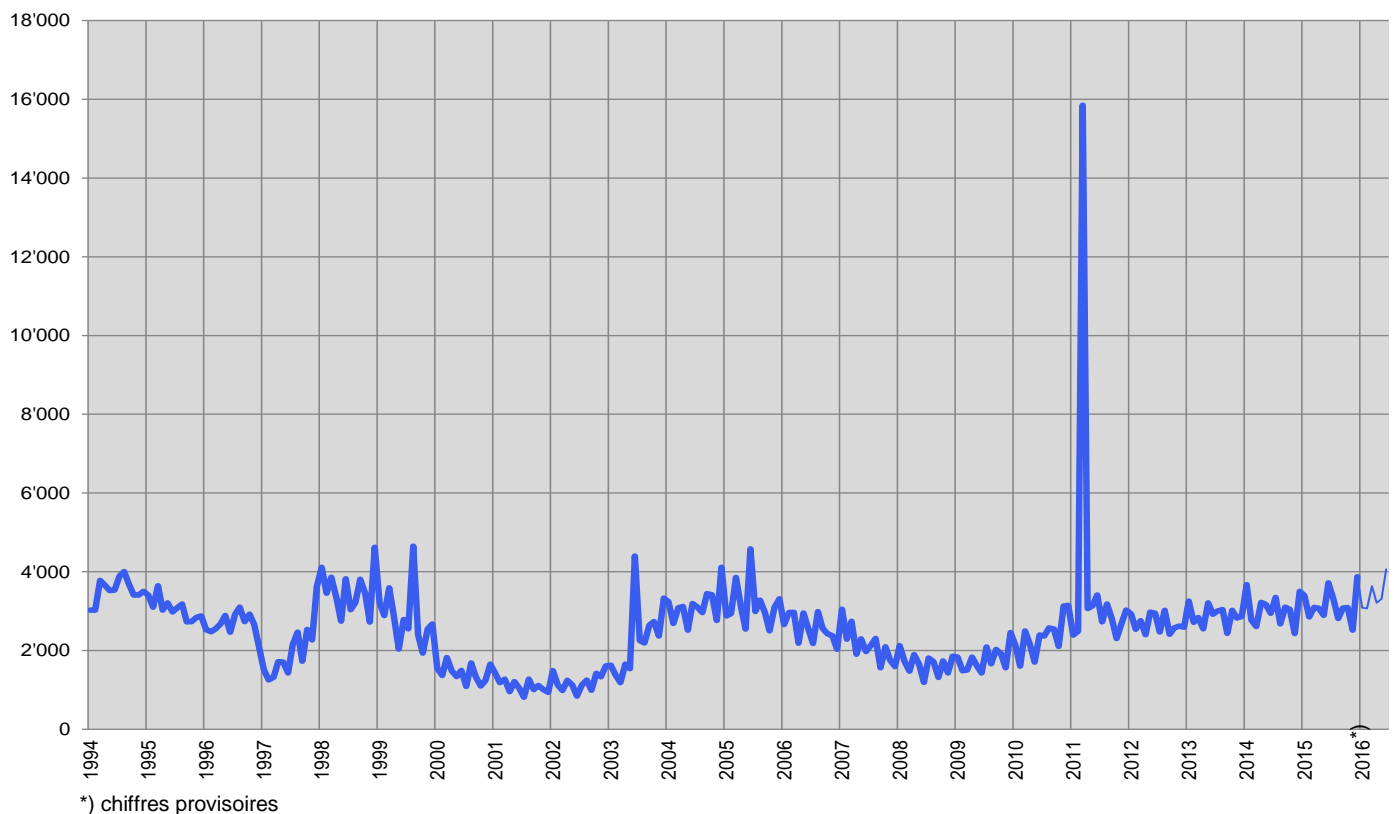
**T14: Arrivées en fin de droits**

	Janv.	Févr.	Mars	Avril	Mai	Juin	Juillet	Août	Sept.	Oct.	Nov.	Déc.	Ø
<b>1996</b>	2527	2475	2548	2675	2887	2464	2919	3099	2733	2921	2657	2077	<b>2665</b>
<b>1997</b>	1514	1251	1323	1718	1703	1432	2151	2463	1728	2531	2269	3620	<b>1975</b>
<b>1998</b>	4112	3454	3861	3363	2743	3820	3036	3212	3808	3452	2725	4623	<b>3517</b>
<b>1999</b>	3207	2886	3591	2877	2034	2788	2549	4648	2388	1936	2549	2671	<b>2844</b>
<b>2000</b>	1547	1365	1817	1482	1337	1494	1086	1681	1329	1097	1238	1656	<b>1427</b>
<b>2001</b>	1417	1182	1272	955	1206	1042	815	1271	1005	1111	1009	941	<b>1102</b>
<b>2002</b>	1485	1122	982	1243	1119	842	1123	1247	990	1417	1331	1610	<b>1209</b>
<b>2003</b>	1627	1384	1183	1656	1538	4395	2251	2188	2641	2732	2369	3331	<b>2275</b>
<b>2004</b>	3238	2688	3084	3117	2519	3191	3102	2963	3440	3416	2764	4111	<b>3136</b>
<b>2005</b>	2878	2939	3852	3123	2543	4583	2991	3275	2963	2499	3093	3309	<b>3171</b>
<b>2006</b>	2658	2964	2970	2187	2949	2547	2181	2985	2561	2426	2373	2030	<b>2569</b>
<b>2007</b>	3046	2286	2738	1905	2292	1971	2136	2303	1560	2093	1754	1592	<b>2140</b>
<b>2008</b>	2121	1719	1474	1894	1653	1192	1808	1715	1318	1736	1431	1851	<b>1659</b>
<b>2009</b>	1833	1488	1504	1828	1606	1428	2085	1666	2024	1914	1561	2451	<b>1782</b>
<b>2010</b>	2122	1603	2496	2166	1707	2390	2366	2573	2542	2106	3131	3143	<b>2362</b>
<b>2011</b>	2390	2487	15850	3063	3132	3406	2729	3180	2821	2306	2664	3026	<b>3921</b>
<b>2012</b>	2929	2540	2755	2402	2975	2946	2469	3021	2415	2573	2619	2592	<b>2686</b>
<b>2013</b>	3253	2714	2836	2551	3209	2925	3000	3037	2438	3021	2827	2868	<b>2890</b>
<b>2014</b>	3673	2771	2610	3219	3166	2946	3343	2677	3098	3045	2428	3501	<b>3040</b>
<b>2015</b>	3395	2851	3093	3070	2896	3716	3319	2811	3077	3088	2515	3871	<b>3142</b>
<b>* 2016</b>	<i>3083</i>	<i>3070</i>	<i>3636</i>	<i>3211</i>	<i>3309</i>	<i>4064</i>							

\*) en italiques = chiffres provisoires.

L'explication des termes se trouve en pages 26 à 28.

Sur le total des personnes arrivées en fin de droits dans le courant du mois de juin à fin août, 746 ou 18% avaient retrouvé un emploi et 842 ou 21% étaient toujours inscrites à un ORP. Ces dernières restent donc enregistrées comme demandeurs d'emploi ou chômeurs et continuent de bénéficier des services des ORP. Elles peuvent également participer aux mesures de marché du travail proposées. 2476 personnes arrivées en fin de droits (61%) n'étaient plus inscrites à un ORP (il n'est pas possible de les enregistrer ultérieurement comme ayant retrouvé du travail ou s'étant retirées du marché du travail).

**G9: Arrivées en fin de droits**

### EXPLICATIONS

<b>Chômeurs inscrits</b>	Personnes annoncées auprès des offices régionaux de placement, qui n'ont pas d'emploi et sont immédiatement disponibles en vue d'un placement. Peu importe qu'elles touchent, ou non, une indemnité de chômage. <b>Les chômeurs complets</b> cherchent un poste à plein temps; <b>les chômeurs partiels</b> , un poste à temps partiel.
<b>Demandeurs d'emploi inscrits</b> <b>Demandeurs d'emploi inscrits non-chômeurs</b>	Tous les demandeurs d'emploi, chômeurs et non-chômeurs, qui sont inscrits aux offices régionaux de placement et cherchent un emploi.  Demandeurs d'emploi qui sont inscrits aux offices régionaux de placement cependant qui, à la différence des chômeurs, ne sont pas immédiatement disponibles pour placement ou ont un emploi. Le nombre de demandeurs d'emploi non-chômeurs correspond à la différence entre le nombre de demandeurs d'emploi enregistrés et celui des chômeurs. Ils sont classés dans les quatre sous-catégories suivantes: nombre de personnes en programme d'emploi temporaire, en programme de reconversion et de perfectionnement, en gain intermédiaire et autres demandeurs d'emploi non-chômeurs.
<b>Programmes d'emploi temporaire (PET)</b>	Programmes financés par l'assurance-chômage dans le but de faciliter l'intégration ou la réinsertion professionnelles des assurés. Ils permettent aux participants de conserver leurs qualifications professionnelles et de développer de nouvelles aptitudes. L'emploi temporaire peut également prendre la forme de stages pratiques dans des entreprises ou dans l'administration ou de semestres de motivation pour les jeunes sortant de l'école.
<b>Reconversion / perfectionnement</b>	Le but des mesures de reconversion et de perfectionnement (cours) est d'améliorer rapidement et sensiblement l'aptitude au placement de l'assuré sur le marché du travail. La mesure peut également prendre la forme de stage de formation dans une entreprise ou dans le cadre d'une entreprise d'entraînement. <b>Les demandeurs d'emploi non-chômeurs en mesure de reconversion ou de perfectionnement sont partiellement libérés de l'entretien de conseil</b> afin de pouvoir se consacrer plus intensivement à la formation. Ils sont recensés dans le tableau 2c de la statistique des chômeurs. <b>Les chômeurs en mesure de reconversion ou de perfectionnement ont par contre l'obligation de se présenter aux entretiens de conseil.</b> Ces chômeurs sont recensés dans le tableau 1a de la statistique des chômeurs.
<b>Gain intermédiaire</b>	Est réputé gain intermédiaire tout gain que le bénéficiaire de l'assurance-chômage retire d'une activité salariée ou indépendante exercée pendant une période de contrôle dans le but d'éviter ou de diminuer le chômage.
<b>Autres demandeurs d'emploi non-chômeurs</b>	Entrent dans cette catégorie les bénéficiaires d'allocations d'initiation au travail, de la contribution aux frais de déplacement quotidien et aux frais de déplacement et de séjour hebdomadaires, des prestations au titre de l'encouragement d'une activité indépendante, les demandeurs d'emploi qui ne sont pas disponibles immédiatement pour placement pour cause de maladie, de service militaire ou d'autres motifs, les personnes licenciées qui restent encore parties à un rapport de travail jusqu'à l'expiration du délai de congé.
<b>Aptitude au placement</b>	Le chômeur est apte au placement lorsqu'il est prêt, en mesure et en droit d'accepter un travail convenable.
<b>Effectifs</b>	Nombre durant le jour de référence. Le dernier jour du mois sert de jour de référence.
<b>Entrées / Sorties</b>	Les entrées donnent la somme des nouvelles inscriptions au chômage avec le statut de 'chômeur' plus les passages du statut de 'non-chômeur' à celui de 'chômeurs'. Inversement, les sorties se composent des désinscriptions de chômeurs et des passages du statut de 'chômeur' à celui de 'non-chômeur'. En outre, au niveau national, d'autres flux sont également mesurables et démontrables (entrées et sorties des agrégats demandeurs d'emploi, non-chômeurs, sous-agrégats non-chômeurs, emplois vacants).
<b>Désaisonnalisation</b>	Méthode permettant d'éliminer la composante saisonnière d'une série chronologique. Le procédé X-12 utilisé ici recalcule toute la série pour chaque nouvelle donnée, d'où les fluctuations possibles des valeurs corrigées d'un mois à l'autre.
<b>Age</b>	Différence entre le jour de référence (dernier jour du mois) et la date de naissance (année et mois) de la personne concernée. La formation des classes se fait par étapes tous les cinq ans.
<b>Chômage des jeunes</b>	Chômeurs de 15 à 24 ans.
<b>Durée écoulée</b>	Différence entre la date de référence et la date d'inscription, déduction faite des périodes non considérées comme du chômage (programme d'occupation, gain intermédiaire, etc.).

<b>Situation</b>	<p><b>Auparavant actif:</b> fin de l'activité professionnelle non antérieure de plus de 6 mois à l'inscription à l'office régional de placement.</p> <p><b>Premier emploi:</b> vient de terminer sa formation (les apprentis sont considérés comme auparavant actifs).</p> <p><b>Reprise d'emploi:</b> après interruption d'activité de 6 mois au moins.</p> <p><b>Recyclage, perfectionnement:</b> chômeurs aptes au placement en cours de reconversion ou de perfectionnement.</p>
<b>Taux de chômage</b>	<p>Nombre de chômeurs inscrits le jour de référence (dernier jour du mois) divisé par le nombre de personnes actives (depuis le 1<sup>er</sup> janvier 2014: 4'493'249 personnes) selon le cumul des échantillons (pooling) sur la période de 2012 à 2014 des données du relevé structurel qui concernent la vie active de la population, multiplié par 100.</p>
<b>Personnes actives</b>	<p>Personnes actives occupées (au moins une heure par semaine) ou sans emploi.</p> <p>Le taux de chômage est calculé en prenant comme dénominateur le nombre de personnes actives. Ventilé par régions, cantons, nationalités, classes d'âge et selon le sexe, le nombre de personnes actives influence divers tableaux de la statistique du marché du travail du SECO. Exception: pour les branches économiques et les professions, le taux de chômage n'est pas calculé sur la base du nombre de personnes actives, mais du nombre de personnes actives occupées.</p> <p>Depuis 2010, l'Office fédéral de la statistique (OFS) recense chaque année le nombre de personnes actives au moyen d'un échantillonnage dans le cadre du relevé structurel sur la vie active de la population. La réalisation d'un relevé structurel annuel permet de cumuler les résultats sur une période de plusieurs années (pooling). L'intérêt de cette façon de procéder est de disposer de données plus larges dans le domaine des personnes actives. Le SECO ne procède donc plus depuis le 1<sup>er</sup> janvier 2014 au calcul du taux de chômage sur la base du nombre de personnes actives datant de 2010, mais sur celle de leur nombre déterminé dans le cadre d'un 'pooling' sur la période de 2012 à 2014 à partir de données du relevé structurel.</p> <p>Se fonder sur la méthode d'échantillonnage permet une adaptation plus régulière du dénominateur du taux de chômage que la méthode utilisée auparavant et reposant sur le recensement de la population (enquête exhaustive effectuée tous les dix ans). Le nombre de personnes actives sur lequel se base le SECO englobe également les diplomates et les fonctionnaires internationaux résidant en Suisse</p> <p>(Avant le 31 décembre 1999, le taux de chômage était calculé sur la base du nombre de personnes exerçant une activité lucrative de six heures hebdomadaires au moins. Cette base de calcul n'est plus disponible).</p>
<b>Coefficients de variation des personnes actives</b>	<p>Le coefficient de variation (CV) est une mesure de la dispersion relative, utilisée pour décrire la précision d'une valeur estimative. Il se calcule comme le rapport entre l'écart-type d'une distribution d'échantillonnage et la moyenne de cette distribution, multiplié par 100. (Le coefficient de variation décrit donc l'écart-type relatif d'une distribution d'échantillonnage, permettant ainsi de comparer la dispersion des valeurs mesurées lors de distributions avec des moyennes différentes).</p> <p>S'agissant du taux de chômage, le coefficient de variation permet au SECO de recourir à des lettres pour caractériser l'exactitude du nombre de personnes actives (du dénominateur relatif au taux de chômage): la lettre «A» indique que la valeur publiée peut diverger de la valeur réelle de 0,0 à 1,0 %, «B» de 1,1 à 2,0 %, «C» de 2,1 à 5,0 %, «D» de 5,1 à 10,0 %. Les taux de chômage dont le coefficient de variation des personnes actives présente un écart de plus de 10 % ne sont pas publiés..</p>
<b>Branches économiques</b>	<p>Systématique selon NOGA-2008 (Nomenclature Générale des Activités économiques).</p>
<b>Groupes de professions</b>	<p>Classement selon la nomenclature suisse 2000 des emplois. Attribution à la dernière activité exercée.</p>
<b>Fonctions exercées</b>	<p><b>Indépendant:</b> propriétaire d'entreprise ou membre d'une société collective ou en commandite.</p> <p><b>Cadre:</b> exerce des tâches de direction, coordination ou contrôle.</p> <p><b>Spécialiste:</b> exécute des tâches complexes et sous sa responsabilité.</p> <p><b>Auxiliaire:</b> exécute des tâches simples et ne nécessitant pas de formation élémentaire.</p> <p><b>Apprenti:</b> fin ou rupture d'un apprentissage ou d'une formation élémentaire.</p> <p><b>Stagiaire:</b> Personne au terme de la scolarité obligatoire ou d'une formation en Haute école disposant d'une brève expérience pratique dans un métier (en général 3 à 6 mois).</p> <p><b>Ecolier, étudiant:</b> fin ou rupture d'une formation dans un établissement d'enseignement.</p> <p><b>Travailleur à domicile:</b> effectue des travaux à la maison pour le compte d'une entreprise.</p>
<b>Chômeurs de longue durée</b>	<p>Personnes au chômage depuis plus d'une année.</p>
<b>Places vacantes annoncées</b>	<p>Les places vacantes sont annoncées volontairement aux offices régionaux de placement qui gèrent les registres correspondants. Depuis le mois de juin 2009, une place vacante annoncée n'est plus automati-</p>

quement retirée une fois sa date de validité passée: désormais, le conseiller ORP dispose d'un mois supplémentaire, une fois la date de validité atteinte, pour décider si la place vacante est définitivement retirée ou si la date de validité est prolongée. Dans ce dernier cas de figure, la place vacante reste dans l'effectif.

### Temps de travail

**Plein temps:** 90% ou plus du temps de travail habituel.

**Temps partiel:** moins de 90% de ce temps.

### Missing Values

Dans certains tableaux des valeurs manquent ce qui fait que le total indiqué ne correspond pas à la somme des valeurs.

...

Donnée non connue, sans objet ou non mentionnée pour des raisons statistiques.

-

Valeur nulle.

### Définition de la notion de fin de droits

Un chômeur en fin de droits est un chômeur qui a épuisé son droit maximum aux indemnités journalières ou dont le droit aux indemnités journalières s'est éteint à l'expiration du délai-cadre de deux ans sans qu'il n'ait pu ouvrir un nouveau délai-cadre d'indemnisation. Le chômeur arrive en fin de droits dans le mois au cours duquel il a touché sa dernière indemnité journalière.

Le nombre maximum d'indemnités journalières dépend de la durée de cotisation et de l'âge.

La réglementation est la suivante depuis le 1<sup>er</sup> avril 2011:

- Ont droit à 260 indemnités journalières au maximum, les personnes dont la période de cotisation à l'assurance-chômage est de douze mois au moins tout en étant inférieure à 18 mois au cours des deux années précédant le chômage.
- Les personnes dont la durée de cotisation est supérieure à 18 mois ont droit à 400 indemnités journalières.
- Ont droit à 520 indemnités journalières, les personnes qui ont cotisé au moins 22 mois et ont plus de 55 ans ou bénéficient d'une rente-invalidité correspondant à un taux d'invalidité d'au moins 40 %.
- Les personnes jusqu'à 25 ans qui n'ont pas de charge d'entretien envers des tiers et dont la durée de cotisation est d'au moins douze mois ont droit au maximum à 200 indemnités journalières.
- Les personnes qui sont libérées des conditions relatives à la période de cotisation peuvent toucher au maximum 90 indemnités journalières.
- Les personnes qui ont ouvert un délai-cadre dans les quatre ans qui précèdent l'âge de la retraite AVS peuvent toucher 120 indemnités journalières supplémentaires.

Les conditions relatives au nombre maximum d'indemnités journalières étaient les suivantes entre le 1<sup>er</sup> juillet 2003 et le 31 mars 2011:

- Avait droit à 400 indemnités journalières l'assuré qui avait payé des cotisations à l'assurance-chômage pendant douze mois au moins
- Celui qui justifiait d'une période de cotisation de 18 mois et qui était âgé de plus de 55 ans ou touchait une rente de l'assurance-invalidité ou de l'assurance-accidents avait droit à 520 indemnités journalières.
- Les personnes qui avaient ouvert un délai-cadre dans les quatre ans qui précèdent l'âge de la retraite AVS pouvaient toucher 120 indemnités journalières supplémentaires.
- Celui qui était libéré des conditions relatives à la période de cotisation avait droit à 260 indemnités journalières au plus.
- Les personnes qui avaient droit à 400 indemnités journalières pouvaient toucher 120 indemnités journalières supplémentaires lorsque le taux de chômage des six derniers mois était supérieur à 5 % dans leur canton ou leur région de domicile. Le canton devait alors prendre en charge 20 % des coûts de ces indemnités supplémentaires.

Entre janvier 1997 et juin 2003, il suffisait d'avoir cotisé pendant six mois durant les deux ans qui précédaient le chômage pour ouvrir un délai-cadre d'indemnisation de deux ans. La plupart des assurés avaient droit à 520 indemnités journalières.

Avant 1997, le nombre d'indemnités journalières versées par l'assurance-chômage dépendait de la période de cotisation: six mois de cotisation donnaient droit à 170 indemnités journalières, douze mois à 250 et 18 mois à 400.

Pour des raisons pratiques liées aux versements, les données des caisses de chômage sur le nombre de chômeurs arrivés en fin de droits dans un mois donné ne sont disponibles qu'avec un décalage de deux mois.

### Réductions de l'horaire de travail décomptées

On entend par là la réduction temporaire de l'horaire de travail ou la mise en disponibilité totale temporaire de travailleurs assortie normalement d'une réduction de salaire correspondante sous maintien du contrat de travail. Sont également considérés comme réductions de l'horaire de travail les arrêts de travail dus à des mesures prises par l'autorité ou d'autres circonstances indépendantes de la volonté de l'employeur. Un secteur d'exploitation peut, dans des cas particuliers, être assimilé à une entreprise. L'introduction de réductions de l'horaire de travail dans l'entreprise doit viser à pallier un recul temporaire des activités et à préserver des emplois. L'indemnité en cas de réduction de l'horaire de travail offre ainsi aux employeurs une alternative aux licenciements.

La statistique recense les réductions de l'horaire de travail décomptées et indemnisées par les caisses. Pour des raisons d'ordre pratique liées au versement des indemnités, les données des caisses de chômage sur les réductions de l'horaire de travail décomptées ne sont disponibles qu'après un délai de deux mois.