



Schweizerische Eidgenossenschaft
Confédération suisse
Confederazione Svizzera
Confederaziun svizra

Département fédéral de l'économie,
de la formation et de la recherche DEFR
Secrétariat d'Etat à l'économie SECO

en décembre 2016

La situation sur le marché du travail

10 janvier 2017

Publication:

Schweizerische Eidgenossenschaft
Confédération suisse
Confederazione Svizzera
Confederaziun svizra

Secrétariat d'Etat à l'économie SECO

Direction du travail

Holzikofenweg 36

CH-3003 Berne

Tél. ++41 58 462 56 56

Fax ++41 58 462 56 00

www.seco.admin.ch

Courriel: info@seco.admin.ch

Périodicité:

„La situation sur le marché du travail“
paraît chaque mois en français, en allemand et en italien

ABONNEMENTS:

Secrétariat d'Etat à l'économie SECO

Direction du travail

Statistiques et analyses du marché du travail

Holzikofenweg 36

CH-3003 Berne

Tél. ++41 58 480 62 73 / ++41 58 480 62 70

PRIX DE L'ABONNEMENT:

Suisse: Fr. 60.-- par an

étranger: Fr. 84.-- par an

Internet:

www.seco.admin.ch

www.espace-emploi.ch

www.amstat.ch (Statistiques et analyses du marché du travail)



TABLE DES MATIERES

BREF APERCU

Aperçu des chiffres	4
---------------------	---

TABLEAUX ET GRAPHIQUES

T1a: Chômeurs inscrits	6
T1b: Taux de chômage	7
G1: Chômeurs inscrits, selon le sexe, la nationalité et la durée	7
T2a: Chômeurs inscrits selon les cantons	8
T2b: Taux de chômage selon les cantons	9
T2c: Demandeurs d'emploi inscrits selon les cantons	10
G2: Part des demandeurs d'emploi inscrits non-chômeurs	12
G3: Demandeurs d'emploi et chômeurs inscrits	13
G4: Part des chômeurs de longue durée au total des chômeurs	13
G5: Taux de chômage par canton	14
G6: Taux de chômage par canton	14
T3: Chômeurs inscrits selon les branches économiques	15
T4: Chômeurs inscrits selon les groupes de professions	16
T5: Chômeurs inscrits selon les classes d'âge	17
T6: Chômeurs inscrits selon la dernière fonction exercée	18
G7: Chômeurs inscrits selon la dernière fonction exercée	18
T7: Chômeurs de longue durée	19
T8: Chômage des jeunes (15-24 ans)	20
T9: Places vacantes annoncées	21
T10: Série chronologique chômeurs inscrits	22
T11: Série chronologique taux de chômage	22
T12: Série chronologique demandeurs d'emploi inscrits	23
T13: Réductions de l'horaire de travail décomptées	24
G8: Réduction de l'horaire de travail, heures de travail perdues décomptées	24
T14: Arrivées en fin de droits	25
G9: Arrivées en fin de droits	25

EXPLICATIONS	26
---------------------	-----------

Les chômeurs inscrits en décembre 2016

Selon les relevés du Secrétariat d'Etat à l'économie (SECO), à fin décembre 2016, 159'372 personnes étaient inscrites au chômage auprès des offices régionaux de placement (ORP), soit 10'144 de plus que le mois précédent. Le taux de chômage a augmenté, passant de 3,3% en novembre 2016 à 3,5% pendant le mois sous revue. Le chômage a augmenté de 743 personnes (+0,5%) par rapport au mois correspondant de l'année précédente.

Le chômage des jeunes en décembre 2016

Le chômage des jeunes (de 15 à 24 ans) a augmenté de 295 personnes (+1,6%), passant à 19'216. Par rapport au même mois de l'année précédente, il a diminué de 1'406 personnes (-6,8%).

Demandeurs d'emploi en décembre 2016

L'ensemble des demandeurs d'emploi inscrits se chiffre à 223'413 personnes, soit 8'198 de plus que le mois précédent et 3'204 (+1,5%) de plus qu'au même mois de l'année précédente.

Places vacantes annoncées en décembre 2016

Le nombre de places vacantes annoncées aux ORP a quant à lui diminué de 1'175 en décembre 2016, passant à 9'639.

Réductions de l'horaire de travail décomptées en octobre 2016

En octobre 2016, les réductions de l'horaire de travail (chômage partiel) ont touché 6'459 personnes, soit 1'400 de plus (+27,7%) que le mois précédent. Le nombre d'entreprises ayant eu recours à de telles mesures a augmenté de 81 unités (+16,0%), passant à 586, celui des heures de travail perdues de 86'726 unités (+30,3%), pour s'établir à 372'500 heures. L'année précédente à la même époque (octobre 2015), le chômage partiel avait sévi dans 563 entreprises, touchant 5'981 personnes et entraînant la perte de 360'172 heures de travail.

Personnes arrivées en fin de droits en octobre 2016

Selon les données provisoires fournies par les caisses de chômage, 2'676 personnes ont épuisé leurs droits aux prestations de l'assurance-chômage dans le courant du mois d'octobre 2016.

Aperçu des chiffres

CHÔMAGE	Décembre 2016	Novembre 2016	Décembre 2015	Variation par rapport			
				au mois préc.		à l'année préc.	
				absolue	en %	absolue	en %
- Chômeurs inscrits	159'372	149'228	158'629	10'144	6.8	743	0.5
- Taux de chômage	3.5%	3.3%	3.5%	...	0.2 *)	...	- *)
- Jeunes chômeurs **)	19'216	18'921	20'622	295	1.6	-1'406	-6.8
- Taux de chômage des jeunes	3.5%	3.4%	3.7%	...	0.1 *)	...	-0.2 *)
- Chômeurs 50 ans et plus	40'659	38'182	38'624	2'477	6.5	2'035	5.3
- Taux de chômage des 50 ans et plus	3.0%	2.9%	2.9%	...	0.1 *)	...	0.1 *)
- Chômeurs de longue durée	25'388	24'279	22'799	1'109	4.6	2'589	11.4
- Demandeurs d'emploi	223'413	215'215	220'209	8'198	3.8	3'204	1.5
PLACES VACANTES ANNONCÉES	9'639	10'814	8'033	-1'175	-10.9	1'606	20.0

*) en points de pourcentage

**) 15 à 24 ans

Rétrospective: le chômage et ses moyennes en 2016

Malgré une croissance solide et une stabilisation conjoncturelle progressive, le chômage en Suisse a augmenté par rapport à l'année précédente. En moyenne annuelle, le nombre de chômeurs s'est élevé à 149'317 personnes en 2016, ce qui signifie qu'il a augmenté de 6'507 personnes, soit de 4,6% par rapport à l'année précédente. Le rapport annuel fait ainsi état d'un *taux de chômage moyen* de 3,3%; soit une augmentation de 0,1 point de pourcentage par rapport à 2015 (3,2%).

Le nombre de chômeurs a diminué d'environ 24'500 personnes entre janvier et juin pour passer de 163'644 à 139'127. Lors du deuxième semestre, il a augmenté d'un peu plus de 20'000 personnes et s'est fixé à 159'372 à la fin décembre, chiffre inférieur à celui du début de l'année. Les deux grandes augmentations de chômeurs enregistrées en novembre et décembre résultent principalement des facteurs saisonniers. A ce sujet, il mérite d'être noté que le taux de chômage corrigé des variations saisonnières n'a plus subi d'augmentation depuis octobre 2015 (3,3%).

De décembre 2015 à février 2016, le nombre de demandeurs d'emploi (somme des chômeurs inscrits et des demandeurs d'emploi qui ne sont pas au chômage) a dépassé la barre des 220'000 personnes. En outre, il n'a pu passer qu'une seule fois dans l'année, et de peu, en juillet, sous la barre des 200'000 personnes (199'347 demandeurs d'emploi). Bien qu'il ait diminué de près de 23'500 personnes entre février (222'888 personnes) et juillet, le nombre de demandeurs d'emploi est remonté dans une proportion du même ordre d'août à décembre et s'est finalement établi à 223'413 personnes, ce qui est légèrement supérieur par rapport au début de l'année. En moyenne annuelle, le nombre de demandeurs d'emploi s'élève à 211'097, ce qui équivaut à une augmentation de 10'124 personnes par rapport à l'année précédente.

En affichant un taux moyen annuel de 3,4%, le chômage des jeunes (de 15 à 24 ans) est identique à celui de l'année précédente.

La moyenne annuelle du taux de chômage des seniors actifs (âgés de 50 ans et plus) s'élève à 2,8 %, ce qui représente une hausse de 0,2 point de pourcentage du taux de chômage moyen annuel par rapport à l'année précédente.

L'exercice 2016 se soldera pour le fonds de compensation de l'assurance-chômage, selon les estimations actuelles, par des recettes de cotisations de 6,90 milliards de francs (2015: 6,80 milliards) et des recettes totales de 7,57 milliards de francs (2015: 7,42 milliards), des dépenses totales de 7,42 milliards de francs (2015: 6,81 milliards) et un excédent de 0,15 milliard de francs (2015: 0,61 milliard). Les prêts cumulés accordés par la Trésorerie de la Confédération s'élèvent à 2,5 milliards de francs (2015: 2,6 milliards).

Depuis 1991, la Suisse possède parallèlement aux statistiques du SECO sur le chômage, d'autres statistiques portant sur la population sans activité lucrative: l'Enquête suisse sur la population active (ESPA) de l'Office fédéral de la statistique (OFS). Basées sur les directives du Bureau international du travail (BIT/ILO/IAA) et d'EUROSTAT, ces dernières sont utilisées pour les comparaisons internationales. Les méthodes de récolte des données des deux statistiques sont différentes. Contrairement au SECO (recensement mensuel exhaustif des chômeurs inscrits auprès des ORP), l'OFS s'appuie sur des récoltes d'échantillons effectuées chaque trimestre via des interviews par téléphone et des extrapolations. Si chacune de ces deux méthodes de récolte mène à des résultats différents, les conclusions issues des deux statistiques se complètent.

T1a: Chômeurs inscrits

Moyenne annuelle		Nov. 2016		Décembre 2016							
2015	2016			Effectifs	Variation par rapport				Flux		
		au mois précédent			au mois de l'année précédente		Entrées	Sorties			
Effectifs	Part (en %)			absolue	relative (en %)	absolue			relative (en %)		
142810	149317	149228	Total	159372	100.0	10144	6.8	743	0.5	35472	25328
...	...	<i>149078</i>	Désaisonnalisé ¹⁾	148872	...	-206	-0.1
			Selon la région:								
87026	93157	93928	Suisse alémanique	98582	61.9	4654	5.0	1572	1.6	19623	14971
55783	56160	55300	Suisse romande et Tessin	60790	38.1	5490	9.9	-829	-1.3	15849	10357
			Selon le sexe:								
61832	64769	65818	Femmes	65891	41.3	73	0.1	838	1.3	11543	11473
80978	84548	83410	Hommes	93481	58.7	10071	12.1	-95	-0.1	23929	13855
			Selon la nationalité:								
75795	79711	79562	Suisses	82702	51.9	3140	3.9	868	1.1	16160	13054
67014	69606	69666	Etrangers	76670	48.1	7004	10.1	-125	-0.2	19312	12274
			Selon l'âge:								
18774	18831	18921	15-24 ans	19216	12.1	295	1.6	-1406	-6.8	5103	4528
88881	92594	92125	25-49 ans	99497	62.4	7372	8.0	114	0.1	23107	15749
35155	37892	38182	50 ans et plus	40659	25.5	2477	6.5	2035	5.3	7262	5051
			Selon le statut:								
125085	130353	129995	Chômeurs complets	139782	87.7	9787	7.5	-377	-0.3	32340	22523
17724	18964	19233	Chômeurs partiels	19590	12.3	357	1.9	1120	6.1	3132	2805
			Selon la durée écoulée:								
87946	89428	91916	1-6 mois	99577	62.5	7661	8.3	-1460	-1.4
33094	35828	33033	7-12 mois	34407	21.6	1374	4.2	-386	-1.1
21770	24061	24279	> 1 année	25388	15.9	1109	4.6	2589	11.4
			Selon la situation:								
132949	139437	139276	Auparavant actif	151854	95.3	12578	9.0	1662	1.1
2923	2796	2606	Premier emploi	2448	1.5	-158	-6.1	-623	-20.3
1513	1469	1429	Reprise d'emploi	1446	0.9	17	1.2	-103	-6.6
5424	5616	5917	Reconversion, perfectionnement	3624	2.3	-2293	-38.8	-193	-5.1

L'explication des termes se trouve en pages 26 à 28.

¹⁾ Méthode permettant d'éliminer la composante saisonnière d'une série chronologique. Le procédé X-12 utilisé ici recalcule toute la série pour chaque nouvelle donnée, d'où les fluctuations possibles des valeurs corrigées d'un mois à l'autre. Ces valeurs apparaissent en italique.

T1b: Taux de chômage

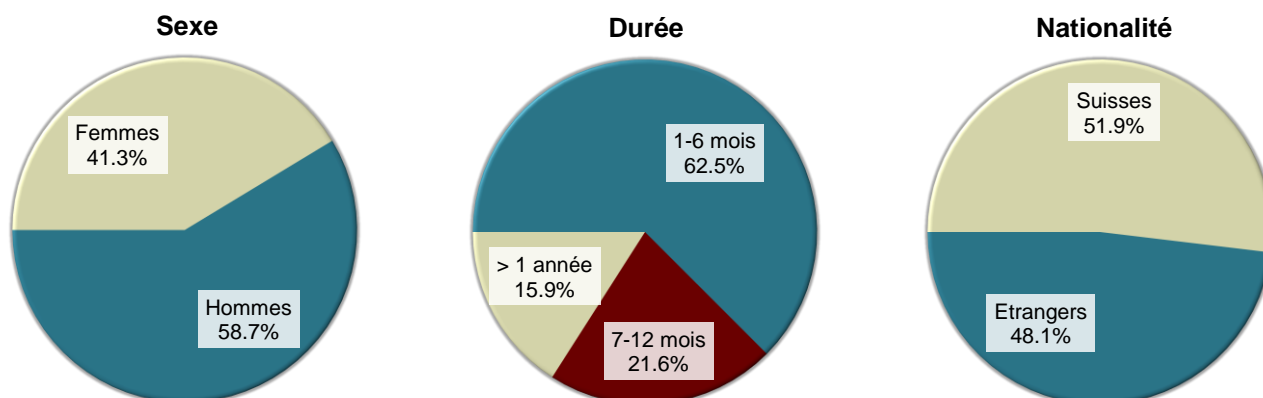
Moyenne annuelle		Novembre 2016		Décembre 2016			
2015	2016			Taux	CV ¹⁾	Variation en points de % par rapport	
Taux					au mois précédent	au mois de l'année préc.	
3.2	3.3	3.3	Total	3.5	A	0.2	-
...	...	3.3	Désaisonnalisé ²⁾	3.3	A	-	...
			Selon la région:				
2.7	2.9	2.9	Suisse alémanique	3.1	A	0.2	0.1
4.4	4.4	4.4	Suisse romande et Tessin	4.8	A	0.4	-0.1
			Selon le sexe:				
3.0	3.1	3.2	Femmes	3.2	A	-	-
3.3	3.5	3.4	Hommes	3.8	A	0.4	-
			Selon la nationalité:				
2.3	2.4	2.4	Suisses	2.5	A	0.1	-
5.8	6.0	6.0	Etrangers	6.6	A	0.6	-
			Selon l'âge:				
3.4	3.4	3.4	15-24 ans	3.5	A	0.1	-0.2
3.4	3.6	3.5	25-49 ans	3.8	A	0.3	-
2.6	2.8	2.9	50 ans et plus	3.0	A	0.1	0.1

L'explication des termes se trouve en pages 26 à 28.

¹⁾ Coefficient de variation (CV): A=0.0-1.0%, B=1.1-2.0%, C=2.1-5.0%, D=5.1-10.0%, E=10.1-16.5%, F=16.6-25.0%, G>25%.

²⁾ Méthode permettant d'éliminer la composante saisonnière d'une série chronologique. Le procédé X-12 utilisé ici recalcule toute la série pour chaque nouvelle donnée, d'où les fluctuations possibles des valeurs corrigées d'un mois à l'autre. Ces valeurs apparaissent en italique.

G1: Chômeurs inscrits, selon le sexe, la nationalité et la durée décembre 2016



T2a: Chômeurs inscrits selon les cantons

Moyenne annuelle		Nov. 2016		Décembre 2016							
2015	2016			Effectifs		Variation par rapport				Flux	
				au mois précédent		au mois de l'année précédente					
Effectifs		Nombre		Part (en %)	absolue	relative (en %)	absolue	relative (en %)	Entrées	Sorties	
142810	149317	149228	Total	159372	100.0	10144	6.8	743	0.5	35472	25328
27985	30084	30651	Zurich	31570	19.8	919	3.0	886	2.9	4619	3695
14116	15283	15753	Berne	16636	10.4	883	5.6	583	3.6	3254	2347
4383	4602	4429	Lucerne	4883	3.1	454	10.3	-7	-0.1	1246	793
200	202	218	Uri	242	0.2	24	11.0	12	5.2	100	78
1388	1537	1557	Schwytz	1683	1.1	126	8.1	56	3.4	421	301
188	213	195	Obwald	222	0.1	27	13.8	-15	-6.3	73	48
256	278	265	Nidwald	303	0.2	38	14.3	-15	-4.7	109	70
483	531	533	Glaris	569	0.4	36	6.8	2	0.4	136	100
1498	1603	1555	Zoug	1693	1.1	138	8.9	45	2.7	374	243
4597	4644	4377	Fribourg	5038	3.2	661	15.1	-367	-6.8	1992	1327
3844	4315	4380	Soleure	4679	2.9	299	6.8	78	1.7	1112	825
3620	3832	3858	Bâle-Ville	4032	2.5	174	4.5	251	6.6	721	543
4064	4445	4457	Bâle-Campagne	4647	2.9	190	4.3	66	1.4	869	679
1404	1438	1414	Schaffhouse	1513	0.9	99	7.0	-	-	307	206
570	558	530	Appenzell Rh.-Ext.	563	0.4	33	6.2	-34	-5.7	115	85
93	99	107	Appenzell Rh.-Int.	126	0.1	19	17.8	39	44.8	31	14
6517	6976	6860	Saint-Gall	7319	4.6	459	6.7	33	0.5	1676	1219
1940	1885	2100	Grisons	2094	1.3	-6	-0.3	-146	-6.5	1204	1209
10874	11484	11519	Argovie	12054	7.6	535	4.6	103	0.9	2340	1809
3603	3794	3547	Thurgovie	3754	2.4	207	5.8	-365	-8.9	916	707
6175	5877	6085	Tessin	6537	4.1	452	7.4	-251	-3.7	1512	1057
18566	18741	18467	Vaud	19703	12.4	1236	6.7	205	1.1	4550	3308
7028	6873	6539	Valais	8860	5.6	2321	35.5	-521	-5.6	4149	1835
4913	5365	5406	Neuchâtel	5840	3.7	434	8.0	396	7.3	1172	740
13019	12965	12730	Genève	12947	8.1	217	1.7	-501	-3.7	2084	1868
1485	1695	1696	Jura	1865	1.2	169	10.0	210	12.7	390	222

L'explication des termes se trouve en pages 26 à 28.

T2b: Taux de chômage selon les cantons

Moyenne annuelle		Novembre 2016		Décembre 2016		
2015	2016			Taux	CV ¹⁾	Variation en points de % par rapport
Taux						au mois précédent
3.2	3.3	3.3	Total	3.5 A	0.2	-
3.4	3.7	3.7	Zurich	3.8 A	0.1	0.1
2.5	2.7	2.8	Berne	3.0 A	0.2	0.1
2.0	2.1	2.0	Lucerne	2.2 A	0.2	-
1.0	1.0	1.1	Uri	1.3 C	0.2	0.1
1.6	1.8	1.8	Schwytz	1.9 A	0.1	-
0.9	1.0	0.9	Obwald	1.0 B	0.1	-0.1
1.1	1.1	1.1	Nidwald	1.3 B	0.2	-
2.1	2.4	2.4	Glaris	2.5 B	0.1	-
2.2	2.4	2.3	Zoug	2.5 B	0.2	0.1
2.8	2.8	2.7	Fribourg	3.1 A	0.4	-0.2
2.6	3.0	3.0	Soleure	3.2 A	0.2	-
3.7	3.9	3.9	Bâle-Ville	4.1 A	0.2	0.3
2.7	3.0	3.0	Bâle-Campagne	3.1 A	0.1	-
3.2	3.3	3.2	Schaffhouse	3.5 B	0.3	-
1.9	1.8	1.7	Appenzell Rh.-Ext.	1.8 B	0.1	-0.2
1.0	1.1	1.2	Appenzell Rh.-Int.	1.4 C	0.2	0.4
2.4	2.5	2.5	Saint-Gall	2.6 A	0.1	-
1.8	1.7	1.9	Grisons	1.9 A	-	-0.1
3.0	3.2	3.2	Argovie	3.3 A	0.1	-
2.4	2.5	2.4	Thurgovie	2.5 A	0.1	-0.2
3.7	3.5	3.6	Tessin	3.9 A	0.3	-0.2
4.7	4.7	4.7	Vaud	5.0 A	0.3	0.1
4.0	3.9	3.8	Valais	5.1 A	1.3	-0.3
5.3	5.8	5.9	Neuchâtel	6.3 A	0.4	0.4
5.6	5.5	5.4	Genève	5.5 A	0.1	-0.2
4.0	4.6	4.6	Jura	5.1 B	0.5	0.6

L'explication des termes se trouve en pages 26 à 28.

¹⁾ Coefficient de variation (CV): A=0.0-1.0%, B=1.1-2.0%, C=2.1-5.0%, D=5.1-10.0%, E=10.1-16.5%, F=16.6-25.0%, G>25%.

Si l'on ne tenait pas compte de l'influence de l'aide aux chômeurs et de l'aide sociale versées par les cantons, le taux de chômage des cantons suivants serait plus bas (pp = point de pourcentage):

VD (-0.7 pp), GE (-0.4 pp), SH (-0.2 pp), NE (-0.2 pp), NW (-0.1 pp), ZG (-0.1 pp), TI (-0.1 pp).

T2c: Demandeurs d'emploi inscrits selon les cantons

Moyenne annuelle		Nov. 2016		Décembre 2016					
2015	2016			Effectifs	Variation par rapport				
Effectifs		au mois précédent			au mois de l'année précédente				
Nombre	Part (en %)			absolue	relative (en %)	absolue	relative (en %)		
200973	211097	215215	Total	223413	100.0	8198	3.8	3204	1.5
34218	36786	37720	Zurich	38591	17.3	871	2.3	1531	4.1
19039	20084	20961	Berne	21637	9.7	676	3.2	438	2.1
7027	7467	7549	Lucerne	7871	3.5	322	4.3	128	1.7
364	363	376	Uri	407	0.2	31	8.2	-12	-2.9
2147	2290	2375	Schwytz	2512	1.1	137	5.8	82	3.4
359	376	359	Obwald	359	0.2	-	-	-17	-4.5
486	512	519	Nidwald	510	0.2	-9	-1.7	-5	-1.0
810	847	842	Glaris	856	0.4	14	1.7	-35	-3.9
2519	2654	2690	Zoug	2813	1.3	123	4.6	84	3.1
7877	8299	8475	Fribourg	9019	4.0	544	6.4	19	0.2
6094	6874	7099	Soleure	7272	3.3	173	2.4	301	4.3
5208	5502	5622	Bâle-Ville	5788	2.6	166	3.0	369	6.8
5359	5859	5941	Bâle-Campagne	6123	2.7	182	3.1	158	2.6
2415	2566	2547	Schaffhouse	2564	1.1	17	0.7	30	1.2
928	952	976	Appenzell Rh.-Ext.	1001	0.4	25	2.6	-6	-0.6
135	142	150	Appenzell Rh.-Int.	167	0.1	17	11.3	42	33.6
11066	11549	11710	Saint-Gall	11997	5.4	287	2.5	-64	-0.5
3478	3502	3835	Grisons	3765	1.7	-70	-1.8	-129	-3.3
14945	15976	16354	Argovie	16677	7.5	323	2.0	438	2.7
5798	6145	6095	Thurgovie	6265	2.8	170	2.8	-202	-3.1
9710	9359	9842	Tessin	10175	4.6	333	3.4	-226	-2.2
25210	26238	26463	Vaud	27411	12.3	948	3.6	412	1.5
10772	10577	10340	Valais	12700	5.7	2360	22.8	-808	-6.0
6672	7170	7361	Neuchâtel	7605	3.4	244	3.3	415	5.8
16170	16593	16516	Genève	16711	7.5	195	1.2	18	0.1
2167	2415	2498	Jura	2617	1.2	119	4.8	243	10.2

L'explication des termes se trouve en pages 26 à 28.

Décembre 2016												
Situation des demandeurs d'emploi non-chômeurs 1)												
Cantons	Programmes d'emploi temporaire	Variation par rapport au mois précédent		Reconversion/perfectionnement	Variation par rapport au mois précédent		Gain intermédiaire	Variation par rapport au mois précédent		Autres demandeurs d'emploi non-chômeurs	Variation par rapport au mois précédent	
		absolue	relative (en %)		absolue	relative (en %)		absolue	relative (en %)		absolue	relative (en %)
CH	8170	-791	-8.8	1816	-641	-26.1	33251	-595	-1.8	20804	81	0.4
ZH	370	-16	-4.1	77	-18	-18.9	4035	-24	-0.6	2539	10	0.4
BE	237	-100	-29.7	71	-51	-41.8	2268	-19	-0.8	2425	-37	-1.5
LU	417	-29	-6.5	190	-64	-25.2	1165	-20	-1.7	1216	-19	-1.5
UR	34	-7	-17.1	3	-5	-62.5	54	-10	-15.6	74	29	64.4
SZ	129	-5	-3.7	1	-3	-75.0	277	-14	-4.8	422	33	8.5
OW	42	-3	-6.7	4	-28	-87.5	28	-	-	63	4	6.8
NW	56	-5	-8.2	11	-31	-73.8	35	-3	-7.9	105	-8	-7.1
GL	35	2	6.1	17	-1	-5.6	153	-12	-7.3	82	-11	-11.8
ZG	273	-25	-8.4	5	-5	-50.0	349	-2	-0.6	493	17	3.6
FR	718	30	4.4	523	-162	-23.6	1723	-107	-5.8	1017	122	13.6
SO	301	-14	-4.4	150	-49	-24.6	1410	-46	-3.2	732	-17	-2.3
BS	134	-3	-2.2	13	-9	-40.9	1157	-15	-1.3	452	19	4.4
BL	89	4	4.7	34	6	21.4	1059	-7	-0.7	294	-11	-3.6
SH	114	-23	-16.8	20	-3	-13.0	487	-15	-3.0	430	-41	-8.7
AR	39	-5	-11.4	37	-8	-17.8	158	1	0.6	204	4	2.0
AI	6	-1	-14.3	5	-	-	27	-1	-3.6	3	-	-
SG	547	-74	-11.9	156	-18	-10.3	1824	-35	-1.9	2151	-45	-2.0
GR	245	-38	-13.4	42	-53	-55.8	863	66	8.3	521	-39	-7.0
AG	421	-32	-7.1	25	-7	-21.9	2613	-129	-4.7	1564	-44	-2.7
TG	323	-4	-1.2	55	-35	-38.9	1357	-37	-2.7	776	39	5.3
TI	623	-137	-18.0	117	-28	-19.3	1895	17	0.9	1003	29	3.0
VD	1495	-142	-8.7	17	-4	-19.0	4647	-145	-3.0	1549	3	0.2
VS	512	-114	-18.2	62	-18	-22.5	2299	64	2.9	967	107	12.4
NE	289	-12	-4.0	47	-7	-13.0	844	-118	-12.3	585	-53	-8.3
GE	710	-37	-5.0	128	-39	-23.4	2225	41	1.9	701	13	1.9
JU	11	-1	-8.3	6	-1	-14.3	299	-25	-7.7	436	-23	-5.0

L'explication des termes se trouve en pages 26 à 28.

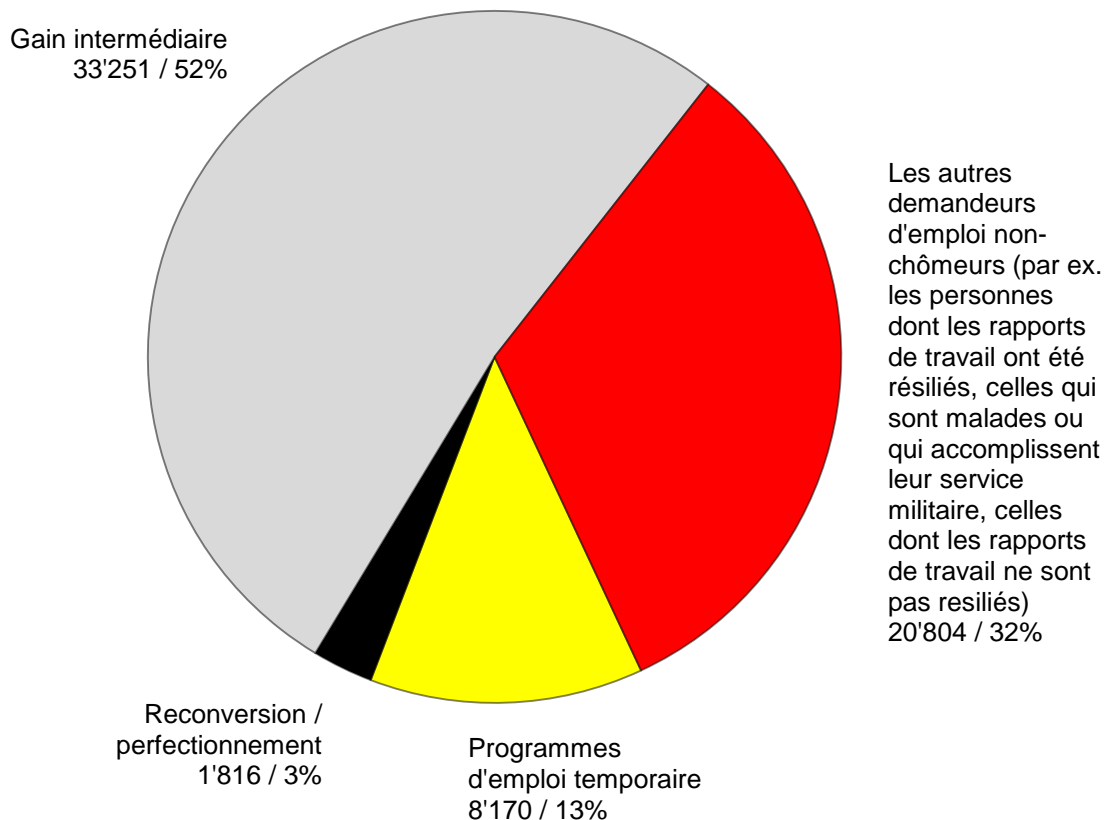
1) Demandeurs d'emploi inscrits moins chômeurs inscrits = demandeurs d'emploi non-chômeurs.

Demandeurs d'emploi inscrits non-chômeurs

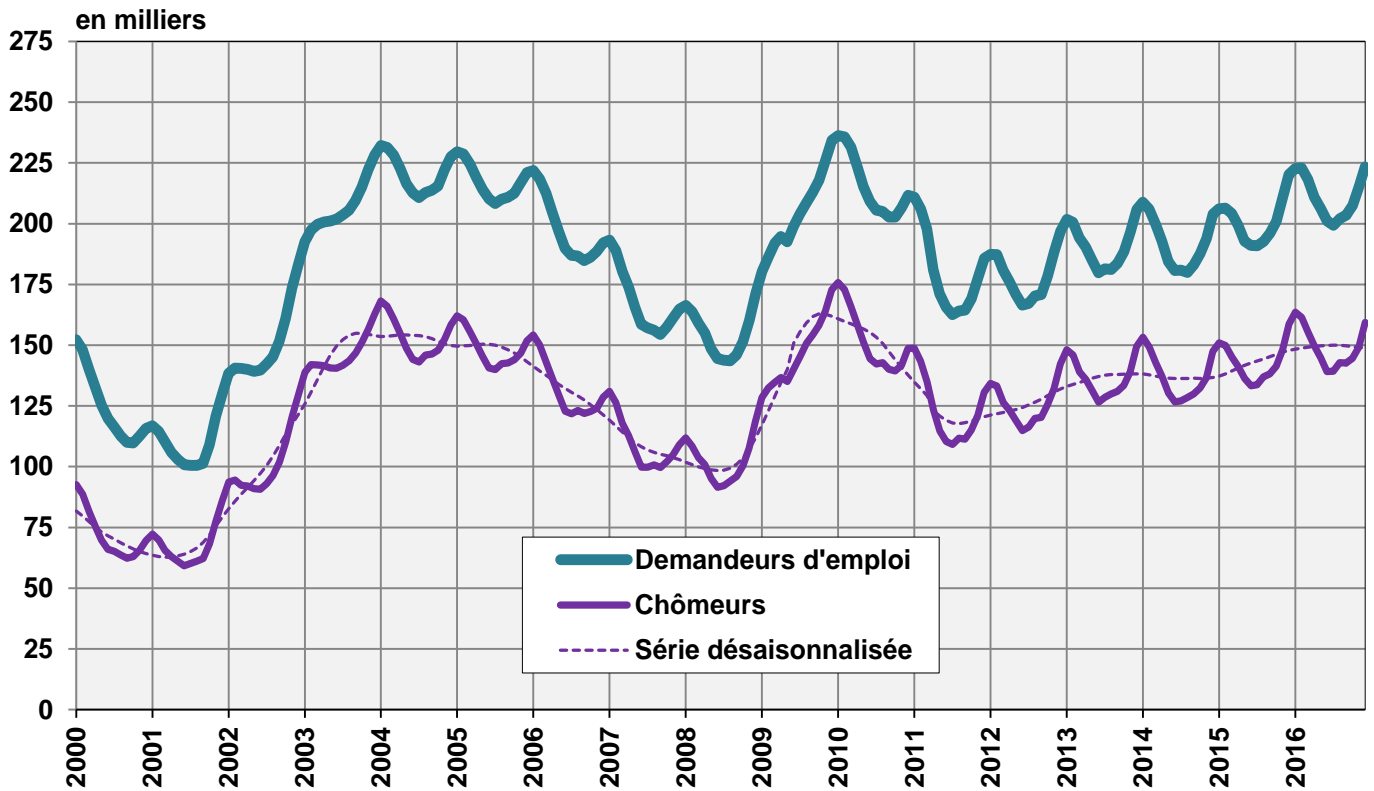
Les **demandeurs d'emploi non-chômeurs** sont les personnes qui sont inscrites aux offices régionaux de placement mais qui - à la différence des chômeurs - ne sont pas immédiatement disponibles pour placement ou ont un emploi.

- Les demandeurs d'emploi inscrits non-chômeurs correspondent à la différence entre le total des demandeurs d'emploi inscrits et les chômeurs.
- Les demandeurs d'emploi inscrits non-chômeurs se répartissent entre les catégories suivantes: demandeurs d'emploi en programme d'emploi temporaire, en reconversion ou en perfectionnement, en gain intermédiaire et autres demandeurs d'emploi.

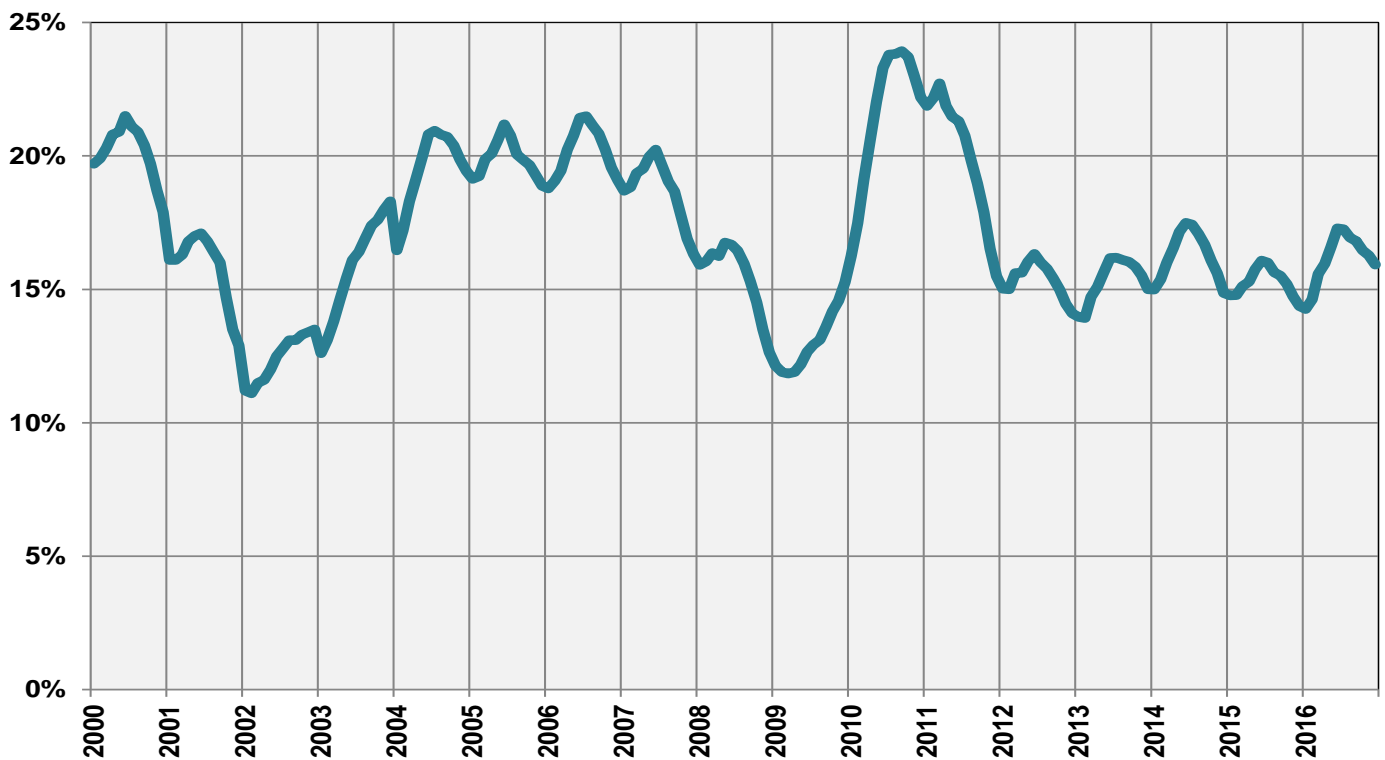
G2: Part des demandeurs d'emploi inscrits non-chômeurs (Total: 64'041) décembre 2016



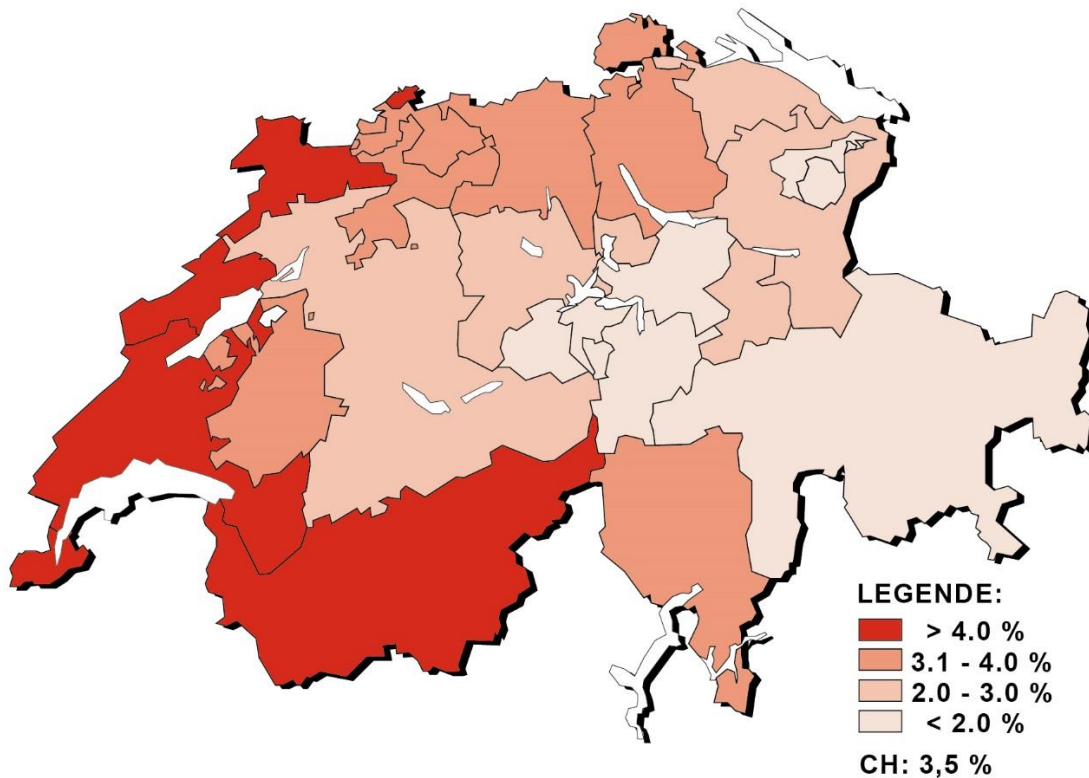
G3: Demandeurs d'emploi et chômeurs inscrits



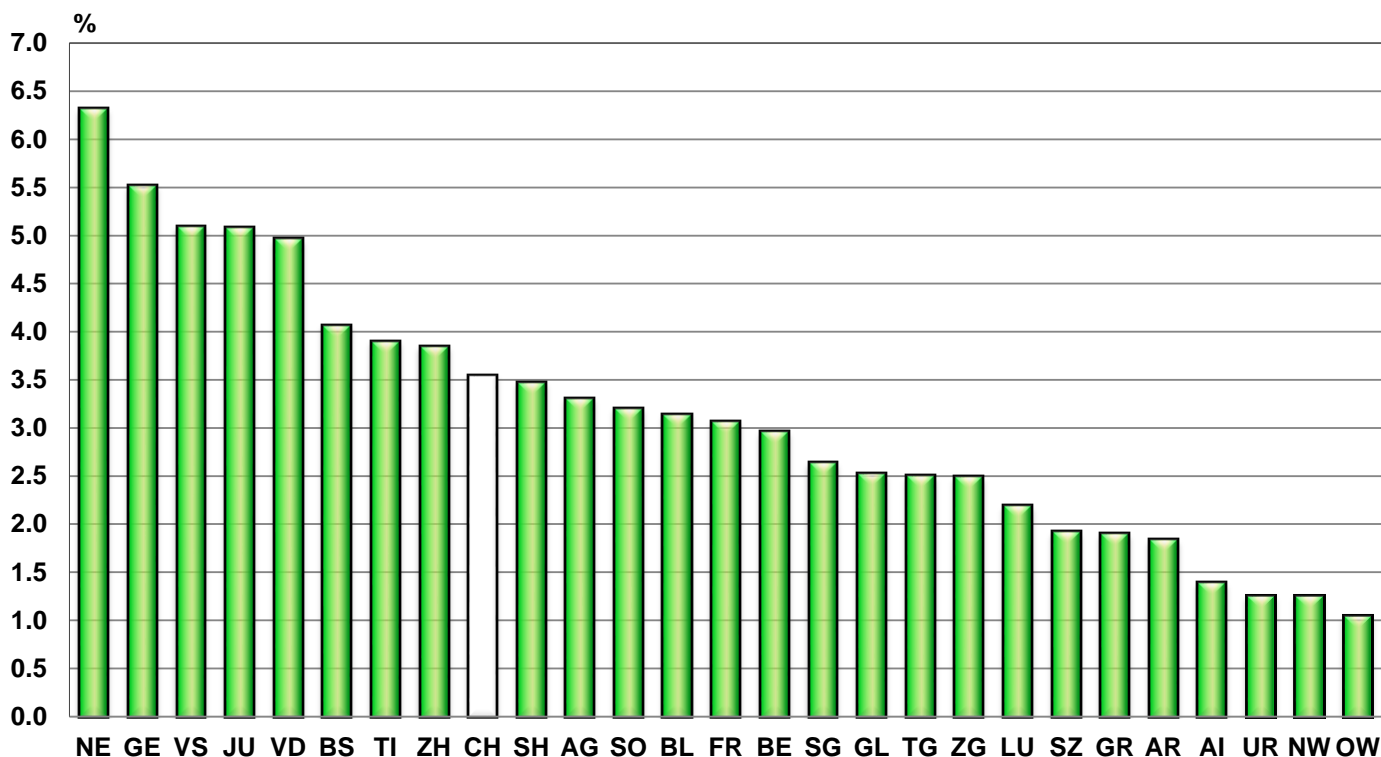
G4: Part des chômeurs de longue durée au total des chômeurs



G5: Taux de chômage par canton, décembre 2016



G6: Taux de chômage par canton, décembre 2016



T3: Chômeurs inscrits selon les branches économiques ¹⁾

Moyenne annuelle		Nov.		Décembre 2016					
2015	2016	2016		Effectifs		Variation par rapport			
						au mois précédent		au mois de l'année précédente	
Effectifs				Nombre	Taux ²⁾ CV ³⁾	absolue	relative (en %)	absolue	relative (en %)
142810	149317	149228	Total	159372		10144	6.8	743	0.5
1315	1301	1532	A Secteur 1 (Agriculture, sylviculture et pêche)	1708	1.6 A	176	11.5	4	0.2
36074	38808	37368	B-F Secteur 2 (Industrie)	45648	5.2 A	8280	22.2	315	0.7
96831	101258	102891	G-T Secteur 3 (Autres services)	104665	3.5 A	1774	1.7	1417	1.4
1315	1301	1532	A 01-03 Agriculture, sylviculture et pêche	1708	1.6 A	176	11.5	4	0.2
84	108	97	B 05-09 Industries extractives	125	3.0 C	28	28.9	10	8.7
2916	3106	3061	C 10-12 Aliments, boissons et tabac	3232	4.9 B	171	5.6	90	2.9
422	484	485	C 13-14 Textiles et habillement	491	4.5 C	6	1.2	16	3.4
48	70	78	C 15 Cuir, chaussures	86	7.4 D	8	10.3	36	72.0
950	1032	962	C 16 Articles en bois et en liège, vannerie et sparterie	1123	3.1 B	161	16.7	-39	-3.4
1140	1178	1088	C 17-18 Industrie du papier, imprimerie	1143	4.1 B	55	5.1	-82	-6.7
1492	1528	1517	C 19-21 Industrie chimique, raffinage de pétrole	1554	2.9 B	37	2.4	-41	-2.6
1002	1053	1066	C 22 Matières plastiques, caoutchouc	1170	5.9 B	104	9.8	1	0.1
602	687	679	C 23 Verres, céramiques et produits en ciment	756	4.7 C	77	11.3	2	0.3
3596	3930	3717	C 24-25 Métallurgie, produits métalliques	4034	4.8 A	317	8.5	30	0.7
4376	4780	4686	C 26-27 Electrotechnique, électronique, montres, optique	4848	4.5 A	162	3.5	41	0.9
1771	2072	2120	- C 2652 - Montres	2204	7.7 B	84	4.0	146	7.1
1997	2249	2175	C 28 Fabrication de machines	2295	3.1 B	120	5.5	-109	-4.5
408	449	431	C 29-30 Fabrication de véhicules	465	3.8 C	34	7.9	-26	-5.3
1547	1782	1777	C 31-33 Meubles; Réparation de machines	1896	4.1 B	119	6.7	149	8.5
354	411	405	D 35 Production et distribution d'énergie	449	1.8 B	44	10.9	27	6.4
467	502	462	E 36-39 Reconversion; traitement et distribution d'eau	523	3.7 C	61	13.2	16	3.2
14674	15458	14682	F 41-43 Bâtiment et génie civil 4)	21458	7.6 A	6776	46.2	194	0.9
20558	21583	21475	G 45-47 Commerce, entretien et réparation d'automobiles	21937	4.0 A	462	2.2	516	2.4
2471	2518	2457	G 45 Commerce, réparation d'auto	2621	3.3 A	164	6.7	17	0.7
8173	8393	8416	G 46 Commerce de gros	8679	4.3 A	263	3.1	191	2.3
9915	10671	10602	G 47 Commerce de détail	10637	3.9 A	35	0.3	308	3.0
5420	5686	5627	H 49-53 Trafic et transports	5900	3.3 A	273	4.9	138	2.4
13398	13427	14689	I 55-56 Hôtellerie et restauration	13820	7.6 A	-869	-5.9	-138	-1.0
4518	4780	4823	J 58-63 Information et communication	4977	3.7 A	154	3.2	296	6.3
2317	2384	2385	- J 62 - Informatique	2509	3.5 B	124	5.2	116	4.8
6626	6990	7136	K 64-66 Activités financières et d'assurance	7295	3.0 A	159	2.2	523	7.7
3666	3821	3883	- K 64 - Banques	3990	2.8 A	107	2.8	180	4.7
1042	1092	1073	- K 65 - Assurances	1091	2.1 B	18	1.7	52	5.0
1349	1398	1428	L 68 Activités immobilières	1412	3.0 B	-16	-1.1	35	2.5
9523	10454	10366	M 69-75 Activités spécialisées, scientifiques et techn.	10754	3.1 A	388	3.7	339	3.3
564	611	619	- M 72 - Recherche et développement	640	3.4 C	21	3.4	6	0.9
10968	10845	10553	N 77-82 Activités de services administratifs et de soutien 4)	11616	...	1063	10.1	-1433	-11.0
3218	3388	3450	O 84 Administration publique, assurances sociales	3536	1.7 A	86	2.5	180	5.4
4322	4595	4723	P 85 Enseignement	4660	1.9 A	-63	-1.3	163	3.6
10632	11435	11744	Q 86-88 Santé et action sociale	11826	2.3 A	82	0.7	549	4.9
1743	1883	2027	R 90-93 Arts, spectacles et activités récréatives	2053	4.0 B	26	1.3	135	7.0
3483	3629	3616	S 94-96 Autres activités de services	3649	3.0 A	33	0.9	-34	-0.9
1072	1166	1234	T 97-98 Ménages privés avec du personnel domestique	1230	...	-4	-0.3	148	13.7
8590	7951	7437	Non spécifié, autres	7351	...	-86	-1.2	-993	-11.9

L'explication des termes se trouve en pages 26 à 28.

1) Classement des branches économiques selon NOGA 2008.

2) Sur les 4'493'249 personnes actives recensées par le pooling 2012 - 2014, 515'964 personnes n'affichent pas d'indication de la branche économique. Parmi ceux-ci se trouvent 213'229 chômeurs. Ainsi, les taux de chômage par secteurs économiques sont légèrement surestimés et ne sont pas directement comparables avec les autres taux de chômage de la statistique du marché du travail réalisée par le SECO.

3) Coefficient de variation (CV): A=0.0-1.0%, B=1.1-2.0%, C=2.1-5.0%, D=5.1-10.0%, E=10.1-16.5%, F=16.6-25.0%, G>25%.

4) Il n'est pas possible de calculer le taux de ce chômage pour les branches économiques NOGA N 77 à 82 car le groupe NOGA 78 «Activités des agences privées de placement» comprend également des chômeurs appartenant à d'autres branches économiques.

T4: Chômeurs inscrits selon les groupes de professions¹⁾

Moyenne annuelle		Nov. 2016			Décembre 2016					
2015	2016				Effectifs		Variation par rapport			
					au mois précédent		au mois de l'année précédente			
					Nombre	Taux ²⁾ CV ³⁾	absolue	relative (en %)	absolue	relative (en %)
142810	149317	149228	Total		159372		10144	6.8	743	0.5
2396	2360	2811	11	Agriculture, économie forestière, élevage et soins aux animaux	3426	2.9 A	615	21.9	-65	-1.9
1059	1110	1073	21	Prod. de denrées alimentaires, de boissons et de tabacs	1090	2.9 B	17	1.6	-1	-0.1
449	494	500	22	Industrie textile et industrie du cuir	470	3.0 C	-30	-6.0	-31	-6.2
34	37	36	23	Travail de la céramique et du verre	40	3.1 D	4	11.1	-1	-2.4
4344	4808	4520	24	Usinage de métaux et de la construction de machines	4888	4.5 A	368	8.1	-192	-3.8
3063	3315	3239	25	Electrotechnique, électronique, industrie horlogère, construction de véhicules et outillage	3473	3.9 A	234	7.2	62	1.8
946	996	908	26	Industrie du bois et du papier	1119	3.0 B	211	23.2	39	3.6
631	638	579	27	Arts graphiques	630	4.0 C	51	8.8	-36	-5.4
661	694	643	28	Industrie chimique et matières plastiques	693	3.2 B	50	7.8	-66	-8.7
7086	7419	7258	29	Autres professions du façonnage et de la manufacture 4)	7754	12.8 B	496	6.8	45	0.6
2155	2332	2352	31	Ingénieurs	2425	2.3 A	73	3.1	125	5.4
1006	1110	1076	32	Techniciens	1151	1.8 B	75	7.0	11	1.0
2155	2369	2298	33-34	Dessin technique	2458	2.9 A	160	7.0	-18	-0.7
1819	1935	1861	35	Machinistes	2546	7.6 B	685	36.8	-13	-0.5
3141	3254	3260	36	Informatique	3329	3.0 A	69	2.1	54	1.6
14097	14468	13485	41	Construction	19953	9.3 A	6468	48.0	-791	-3.8
113	123	115	42	Exploitation minière, travail de la pierre et fabrication de matériaux de construction	159	5.3 D	44	38.3	5	3.2
16590	17737	17605	51	Professions commerciales et de la vente	17638	5.5 A	33	0.2	203	1.2
3020	3146	3163	52	Publicité et marketing, tourisme et admin. fiduciaire	3271	3.3 A	108	3.4	110	3.5
4557	4638	4491	53	Transports et circulation	4943	3.9 A	452	10.1	-140	-2.8
974	936	881	54	Professions des postes et télécommunications	888	3.2 B	7	0.8	-110	-11.0
16540	16703	17985	61	Hôtellerie et restauration et économie domestique 5)	17127	8.0 A	-858	-4.8	-124	-0.7
7405	7638	7673	62	Nettoyage, hygiène et soins corporels	7731	4.5 A	58	0.8	-33	-0.4
7669	8374	8479	71	Entrepreneurs, directeurs et fonctionnaires supérieurs	8675	2.4 A	196	2.3	566	7.0
12471	12930	13008	72	Professions commerciales et administratives	13283	2.9 A	275	2.1	343	2.7
2701	2845	2880	73	Professionnels de la banque et employés d'assurance	2955	3.3 A	75	2.6	209	7.6
1135	1195	1225	74	Prof. afférentes au maintien de l'ordre et à la sécurité	1260	2.3 B	35	2.9	29	2.4
644	750	742	75	Professions judiciaires	777	2.1 B	35	4.7	77	11.0
1140	1177	1176	81	Professions des médias et apparentées	1188	2.5 B	12	1.0	15	1.3
1553	1588	1571	82	Professions artistiques	1581	3.1 B	10	0.6	1	0.1
4700	4988	5126	83-84	Assistance sociale et spirituelle et éducation	5114	1.5 A	-12	-0.2	259	5.3
1690	1729	1734	85	Sciences soc., humaines, naturelles, physiques et exactes	1818	5.4 B	84	4.8	25	1.4
5440	5782	5954	86	Professions de la santé	5958	1.8 A	4	0.1	379	6.8
291	307	302	87	Professions du sport et du divertissement	298	3.7 C	-4	-1.3	16	5.7
525	668	676	91	Professions du secteur tertiaire spa	707	1.4 B	31	4.6	131	22.7
8454	8437	8207	92-93	Autres professions	8225	18	0.2	-451	-5.2
156	290	336		Non spécifié	331	-5	-1.5	111	50.5

L'explication des termes se trouve en pages 26 à 28.

1) Classement des groupes de professions selon la NSP 2000 de l'Office fédéral de la statistique.

2) Sur les 4'493'249 personnes actives recensées par le pooling 2012 - 2014, 410'151 personnes n'affichent pas l'indication de leur profession. Parmi ceux-ci se trouvent 213'229 chômeurs. Ainsi, les taux de chômage par profession sont légèrement surestimés et ne sont pas directement comparables avec les autres taux de chômage de la statistique du marché du travail réalisée par le SECO.

3) Coefficient de variation (CV): A=0.0-1.0%, B=1.1-2.0%, C=2.1-5.0%, D=5.1-10.0%, E=10.1-16.5%, F=16.6-25.0%, G>25%.

4) Ce groupe de professions comprend principalement des activités n'exigeant que peu de qualifications professionnelles et des travaux auxiliaires.

5) Dont économie domestique 2119 personnes (décembre 2016).

T5: Chômeurs inscrits selon les classes d'âge

Moyenne annuelle		Nov. 2016		Décembre 2016								
2015	2016			Effectifs			Variation par rapport				Flux	
Effectifs			Effectifs	au mois précédent		au mois de l'année précédente		Entrées	Sorties			
Nombre	Taux	CV ¹⁾		absolue	relative (en %)	absolue	relative (en %)					
142810	149317	149228	Total	159372	3.5	A	10144	6.8	743	0.5	35472	25328
4431	4383	4505	15-19 ans	4236	2.2	A	-269	-6.0	-347	-7.6	989	1064
14343	14448	14416	20-24 ans	14980	4.1	A	564	3.9	-1059	-6.6	4114	3464
19016	19917	19896	25-29 ans	21292	4.5	A	1396	7.0	-174	-0.8	5269	3834
19963	20787	20613	30-34 ans	22255	4.4	A	1642	8.0	17	0.1	5234	3627
17465	18484	18581	35-39 ans	20075	4.1	A	1494	8.0	419	2.1	4542	3058
16169	16735	16588	40-44 ans	17987	3.4	A	1399	8.4	-56	-0.3	4043	2681
16269	16671	16447	45-49 ans	17888	3.0	A	1441	8.8	-92	-0.5	4019	2549
14901	16072	16141	50-54 ans	17421	3.2	A	1280	7.9	762	4.6	3649	2415
11683	12600	12683	55-59 ans	13663	3.2	A	980	7.7	700	5.4	2570	1642
8572	9221	9358	60 ans et plus	9575	2.6	A	217	2.3	573	6.4	1043	994
			Hommes									
80978	84548	83410	Total	93481	3.8	A	10071	12.1	-95	-0.1	23929	13855
2546	2511	2540	15-19 ans	2460	2.4	A	-80	-3.1	-199	-7.5	625	597
7983	8123	8000	20-24 ans	8800	4.8	A	800	10.0	-529	-5.7	2696	1855
10206	10595	10462	25-29 ans	11708	4.7	A	1246	11.9	-393	-3.2	3315	2058
10820	11124	10881	30-34 ans	12343	4.5	A	1462	13.4	-269	-2.1	3415	1958
9709	10194	10143	35-39 ans	11616	4.3	A	1473	14.5	228	2.0	3122	1650
9190	9472	9253	40-44 ans	10676	3.7	A	1423	15.4	-	-	2877	1464
9418	9644	9302	45-49 ans	10679	3.4	A	1377	14.8	-178	-1.6	2750	1364
8693	9393	9323	50-54 ans	10585	3.6	A	1262	13.5	445	4.4	2554	1318
6987	7598	7564	55-59 ans	8494	3.6	A	930	12.3	476	5.9	1840	933
5428	5893	5942	60 ans et plus	6120	2.8	A	178	3.0	324	5.6	735	658
			Femmes									
61832	64769	65818	Total	65891	3.2	A	73	0.1	838	1.3	11543	11473
1885	1872	1965	15-19 ans	1776	2.0	A	-189	-9.6	-148	-7.7	364	467
6360	6325	6416	20-24 ans	6180	3.5	A	-236	-3.7	-530	-7.9	1418	1609
8810	9322	9434	25-29 ans	9584	4.2	A	150	1.6	219	2.3	1954	1776
9143	9663	9732	30-34 ans	9912	4.2	A	180	1.8	286	3.0	1819	1669
7755	8290	8438	35-39 ans	8459	3.8	A	21	0.2	191	2.3	1420	1408
6978	7263	7335	40-44 ans	7311	3.0	A	-24	-0.3	-56	-0.8	1166	1217
6851	7027	7145	45-49 ans	7209	2.6	A	64	0.9	86	1.2	1269	1185
6208	6678	6818	50-54 ans	6836	2.8	A	18	0.3	317	4.9	1095	1097
4696	5002	5119	55-59 ans	5169	2.7	A	50	1.0	224	4.5	730	709
3144	3328	3416	60 ans et plus	3455	2.4	A	39	1.1	249	7.8	308	336

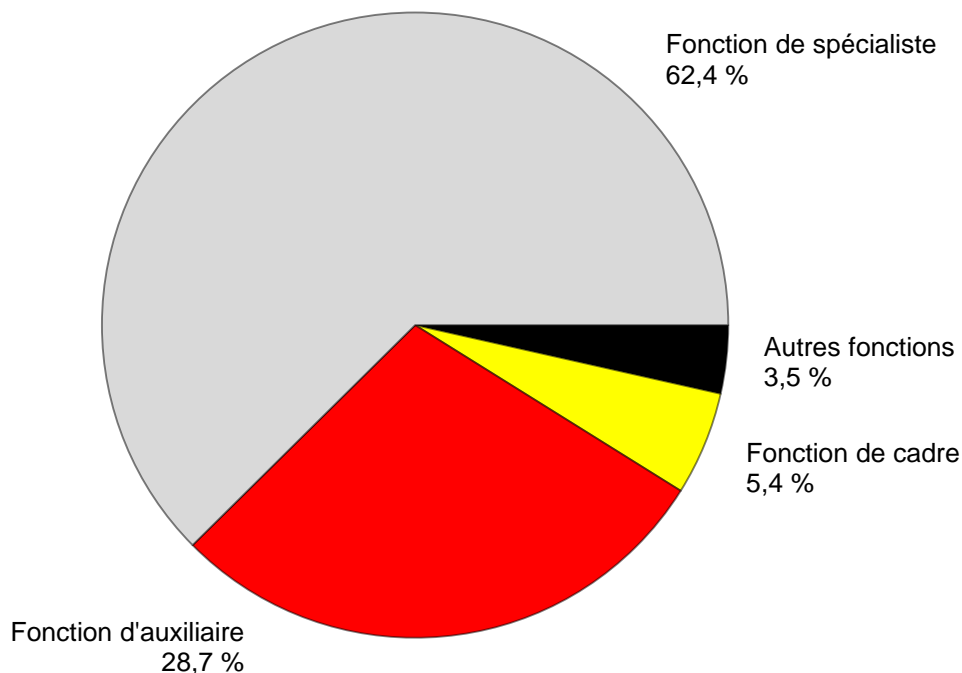
L'explication des termes se trouve en pages 26 à 28.

¹⁾ Coefficient de variation (CV): A=0.0-1.0%, B=1.1-2.0%, C=2.1-5.0%, D=5.1-10.0%, E=10.1-16.5%, F=16.6-25.0%, G>25%.

T6: Chômeurs inscrits selon la dernière fonction exercée

Moyenne annuelle		Nov. 2016		Décembre 2016							
2015	2016			Effectifs		Variation par rapport				Flux	
		Nombre		Part (en %)	au mois précédent		au mois de l'année précédente		Entrées	Sorties	
					absolue	relative (en %)	absolue	relative (en %)			
142810	149317	149228	Total	159372	100.0	10144	6.8	743	0.5	35472	25328
489	476	477	Indépendants	485	0.3	8	1.7	5	1.0	88	76
8067	8472	8352	Cadres	8545	5.4	193	2.3	132	1.6	1135	967
88463	93200	93171	Spécialistes	99485	62.4	6314	6.8	1711	1.7	21813	15504
40584	41825	41849	Auxiliaires	45718	28.7	3869	9.2	-856	-1.8	11443	7566
2658	2834	2914	Apprentis	2838	1.8	-76	-2.6	-12	-0.4	587	648
768	835	827	Stagiaire	796	0.5	-31	-3.7	-77	-8.8	152	174
1715	1608	1568	Ecoliers, étudiants	1442	0.9	-126	-8.0	-164	-10.2	247	378
67	67	70	Travailleurs à domicile	63	0.0	-7	-10.0	4	6.8	7	15
-	-	-	Non spécifié	-	-	-	-	-	-	-	-

L'explication des termes se trouve en pages 26 à 28.

G7: Chômeurs inscrits selon la dernière fonction exercée, décembre 2016

T7: Chômeurs de longue durée

Moyenne annuelle		Nov. 2016		Décembre 2016						
2015	2016			Effectifs	Variation par rapport				Part en % du total des chô- meurs	
Effectifs		au mois précédent			au mois de l'année précédente					
Nombre	Part (en %)	absolue		relative (en %)	absolue	relative (en %)				
21770	24061	24279	Total	25388	100.0	1109	4.6	2589	11.4	15.9
			Selon la région:							
12117	14262	14721	Suisse alémanique	15361	60.5	640	4.3	2270	17.3	15.6
9652	9799	9558	Suisse romande et Tessin	10027	39.5	469	4.9	319	3.3	16.5
			Selon le sexe:							
9513	10358	10340	Femmes	10736	42.3	396	3.8	855	8.7	16.3
12256	13703	13939	Hommes	14652	57.7	713	5.1	1734	13.4	15.7
			Selon la nationalité:							
11970	13270	13432	Suisses	14035	55.3	603	4.5	1611	13.0	17.0
9799	10791	10847	Etrangers	11353	44.7	506	4.7	978	9.4	14.8
			Selon l'âge:							
445	504	456	15-24 ans	449	1.8	-7	-1.5	4	0.9	2.3
12059	13423	13434	25-49 ans	14056	55.4	622	4.6	1201	9.3	14.1
9266	10133	10389	50 ans et plus	10883	42.9	494	4.8	1384	14.6	26.8
			Pour quelques groupes de professions:							
601	770	802	Usinage de métaux et constr. machines	848	3.3	46	5.7	192	29.3	17.3
410	517	547	Electrotechnique, électronique, industrie horlogère, construction de véhicules et outillage	567	2.2	20	3.7	114	25.2	16.3
1360	1549	1598	Autres prof. du façonnage et de la manufacture	1669	6.6	71	4.4	228	15.8	21.5
579	590	594	Informatique	629	2.5	35	5.9	62	10.9	18.9
1411	1608	1653	Construction	1818	7.2	165	10.0	210	13.1	9.1
2420	2748	2792	Professions commerciales et de la vente	2885	11.4	93	3.3	320	12.5	16.4
475	516	511	Publicité et marketing, tourisme et admin. fiduciaire	532	2.1	21	4.1	25	4.9	16.3
799	878	883	Transports et circulation	904	3.6	21	2.4	50	5.9	18.3
2389	2481	2432	Hôtel, restauration économie domestique	2502	9.9	70	2.9	91	3.8	14.6
1411	1488	1455	Nettoyage, hygiène et soins corporels	1499	5.9	44	3.0	22	1.5	19.4
1367	1559	1597	Entrepreneurs, directeurs et fonctionnaires supérieurs	1687	6.6	90	5.6	236	16.3	19.4
2070	2210	2210	Professions commerciales et administratives	2344	9.2	134	6.1	234	11.1	17.6
590	586	558	Prof. de la banque et employés d'assurance	570	2.2	12	2.2	-28	-4.7	19.3
694	745	759	Assistance sociale et spirituelle et éducation	778	3.1	19	2.5	68	9.6	15.2
708	738	724	Professions de la santé	738	2.9	14	1.9	38	5.4	12.4

L'explication des termes se trouve en pages 26 à 28.

T8: Chômage des jeunes (15-24 ans)

Moyenne annuelle		Nov. 2016		Décembre 2016								
2015	2016			Effectifs	Variation par rapport				Taux CV ¹⁾	Variation en points de % par rapport		
		au mois précédent			au mois de l'année précédente		de % par rapport					
		absolue			relative (en %)	absolue	relative (en %)	au mois préc.		à l'année préc.		
18774	18831	18921	Total	19216	295	1.6	-1406	-6.8	3.5	A	0.1	-0.2
			Selon la région:									
12088	12389	12556	Suisse alémanique	12733	177	1.4	-797	-5.9	3.1	A	0.1	-0.2
6686	6441	6365	Suisse romande et Tessin	6483	118	1.9	-609	-8.6	4.6	A	0.1	-0.5
			Selon le sexe:									
8246	8197	8381	Femmes	7956	-425	-5.1	-678	-7.9	3.0	A	-0.1	-0.2
10528	10634	10540	Hommes	11260	720	6.8	-728	-6.1	3.9	A	0.2	-0.3
			Selon la nationalité:									
12278	12489	12586	Suisses	12723	137	1.1	-839	-6.2	2.9	A	0.1	-0.1
6495	6342	6335	Etrangers	6493	158	2.5	-567	-8.0	6.1	A	0.1	-0.5
			Selon l'âge:									
4431	4383	4505	15-19 ans	4236	-269	-6.0	-347	-7.6	2.2	A	-0.2	-0.2
14343	14448	14416	20-24 ans	14980	564	3.9	-1059	-6.6	4.1	A	0.1	-0.3
			Selon la durée écoulée:									
15309	15145	16429	1-6 mois	16508	79	0.5	-1059	-6.0
3020	3182	2036	7-12 mois	2259	223	11.0	-351	-13.4
445	504	456	> 1 année	449	-7	-1.5	4	0.9
			Par fonctions choisies:									
10462	10666	10940	Spécialistes	11310	370	3.4	-489	-4.1
4254	4016	3809	Auxiliaires	3952	143	3.8	-718	-15.4
2290	2441	2513	Apprentis	2447	-66	-2.6	-8	-0.3
407	435	436	Stagiaires	406	-30	-6.9	-35	-7.9
1318	1229	1183	Ecoliers, étudiants	1056	-127	-10.7	-160	-13.2

L'explication des termes se trouve en pages 26 à 28.

¹⁾ Coefficient de variation (CV): A=0.0-1.0%, B=1.1-2.0%, C=2.1-5.0%, D=5.1-10.0%, E=10.1-16.5%, F=16.6-25.0%, G>25%.

T9: Places vacantes annoncées

Moyenne annuelle		Nov. 2016		Décembre 2016							
2015	2016			Effectifs	Effectifs		Variation par rapport				Flux
		au mois précédent			au mois de l'année précédente		Entrées 1)		Sorties		
		Nombre			Part (en %)	absolue	relative (en %)	absolue	relative (en %)		
10029	10583	10814	Total	9639	100.0	-1175	-10.9	1606	20.0	4362	5537
...	...	11503	Dessaisonnalisé ²⁾	11798	...	295	2.6
			Selon le temps de travail:								
8069	8449	8707	Temps complet	7723	80.1	-984	-11.3	1386	21.9	3328	4302
1960	2134	2107	Temps partiel	1916	19.9	-191	-9.1	220	13.0	1034	1235
			Selon les cantons:								
2184	2484	2456	Zurich	2206	22.9	-250	-10.2	396	21.9	846	1096
443	550	514	Berne	519	5.4	5	1.0	169	48.3	295	290
139	144	177	Lucerne	130	1.3	-47	-26.6	-10	-7.1	41	88
33	29	28	Uri	26	0.3	-2	-7.1	4	18.2	7	9
123	89	77	Schwytz	61	0.6	-16	-20.8	-20	-24.7	36	52
-	-	-	Obwald ³⁾	-	-	-	-	-	-	-	-
50	55	56	Nidwald	57	0.6	1	1.8	6	11.8	24	23
23	21	17	Glaris	14	0.1	-3	-17.6	-1	-6.7	7	10
215	232	268	Zoug	270	2.8	2	0.7	123	83.7	141	139
309	279	336	Fribourg	305	3.2	-31	-9.2	106	53.3	127	158
185	170	159	Soleure	146	1.5	-13	-8.2	29	24.8	74	87
119	147	159	Bâle-Ville	143	1.5	-16	-10.1	33	30.0	63	79
281	276	233	Bâle-Campagne	200	2.1	-33	-14.2	-47	-19.0	84	117
80	78	71	Schaffhouse	61	0.6	-10	-14.1	-	-	32	42
32	51	45	Appenzell Rh.-Ext.	28	0.3	-17	-37.8	4	16.7	16	33
5	3	2	Appenzell Rh.-Int.	1	0.0	-1	-50.0	-1	-50.0	1	2
656	674	618	Saint-Gall	576	6.0	-42	-6.8	31	5.7	211	253
390	374	450	Grisons	431	4.5	-19	-4.2	57	15.2	215	234
1207	1000	958	Argovie	981	10.2	23	2.4	33	3.5	417	394
358	429	383	Thurgovie	329	3.4	-54	-14.1	71	27.5	139	193
322	428	520	Tessin	476	4.9	-44	-8.5	200	72.5	227	271
1636	1863	1936	Vaud	1698	17.6	-238	-12.3	401	30.9	548	786
446	405	463	Valais	335	3.5	-128	-27.6	16	5.0	230	358
217	199	192	Neuchâtel	167	1.7	-25	-13.0	32	23.7	79	104
487	522	627	Genève	406	4.2	-221	-35.2	-35	-7.9	463	684
89	80	69	Jura	73	0.8	4	5.8	9	14.1	39	35

L'explication des termes se trouve en pages 26 à 28.

- ¹⁾ Toutes les annonces de places vacantes à pourvoir immédiatement ou à une date ultérieure.
- ²⁾ Méthode permettant d'éliminer la composante saisonnière d'une série chronologique. Le procédé X-12 utilisé ici recalcule toute la série pour chaque nouvelle donnée, d'où les fluctuations possibles des valeurs corrigées d'un mois à l'autre. Ces valeurs apparaissent en italique.
- ³⁾ Les nouvelles places vacantes saisies pour Obwald, sont comprises sous Nidwald depuis juillet 2009.

T10: Série chronologique chômeurs inscrits

	Janv.	Févr.	Mars	Avril	Mai	Juin	Juillet	Août	Sept.	Oct.	Nov.	Déc.	Ø
1995	167815	165351	160774	156684	151959	146342	146104	145726	143458	146364	152102	157115	153316
1996	164656	166102	165305	164151	162377	159964	161586	163705	166409	174107	183026	192171	168630
1997	205501	206291	202207	197732	192091	185320	182477	180843	177229	173484	175927	180549	188304
1998	182492	176548	165683	153897	142360	130779	125994	122225	117544	115513	118576	124309	139660
1999	125883	122026	114073	105912	98598	92399	90122	87487	85096	84263	86328	91041	98602
2000	92631	88702	81548	75642	69788	65962	65140	63708	62329	62953	65721	69724	71987
2001	72295	69766	65625	63032	61097	59176	60166	61079	62170	68298	77633	86027	67197
2002	93714	94472	92371	92025	90930	90705	92948	96362	101889	110197	120627	129809	100504
2003	138944	142023	141808	141624	140609	140485	141699	143672	146688	151259	156598	162835	145687
2004	168163	165979	160849	155061	148816	144103	143125	145923	146341	147911	152409	158416	153091
2005	162032	160451	155681	150671	145370	140661	139902	142359	142728	144066	146762	151764	148537
2006	154204	150099	143249	136360	129486	122837	121725	123074	121876	122765	124133	128580	131532
2007	131057	126395	117915	112829	106200	99781	99779	100757	99681	102039	104820	109012	109189
2008	111877	108457	103777	100880	95166	91477	92163	94039	95980	100471	107652	118762	101725
2009	128430	132402	134713	136709	135128	140253	145364	150831	154409	158138	163950	172740	146089
2010	175765	172999	166032	158570	151074	144473	142330	142879	140040	139365	141668	148636	151986
2011	148784	143325	134905	123448	114684	110378	109200	111687	111344	115178	121109	130662	122892
2012	134317	133154	126392	123158	118860	114868	116294	119823	120347	125536	132067	142309	125594
2013	148158	146001	138993	135851	131290	126498	128516	129956	131072	133443	139073	149437	136524
2014	153260	149259	142846	137087	130310	126632	127054	128434	129965	132397	136552	147369	136764
2015	150946	149921	145108	141131	136349	133256	133754	136983	138226	141269	148143	158629	142810
2016	163644	161417	155324	149540	144778	139127	139310	142858	142675	144531	149228	159372	149317

L'explication des termes se trouve en pages 26 à 28.

T11: Série chronologique taux de chômage ¹⁾

	Janv.	Févr.	Mars	Avril	Mai	Juin	Juillet	Août	Sept.	Oct.	Nov.	Déc.	Ø
1995	4.6	4.6	4.4	4.3	4.2	4.0	4.0	4.0	4.0	4.0	4.2	4.3	4.2
1996	4.5	4.6	4.6	4.5	4.5	4.4	4.5	4.5	4.6	4.8	5.1	5.3	4.7
1997	5.7	5.7	5.6	5.5	5.3	5.1	5.0	5.0	4.9	4.8	4.9	5.0	5.2
1998	5.0	4.9	4.6	4.2	3.9	3.6	3.5	3.4	3.2	3.2	3.3	3.4	3.9
1999	3.5	3.4	3.1	2.9	2.7	2.6	2.5	2.4	2.3	2.3	2.4	2.5	2.7
2000	2.3	2.2	2.1	1.9	1.8	1.7	1.7	1.6	1.6	1.6	1.7	1.8	1.8
2001	1.8	1.8	1.7	1.6	1.5	1.5	1.5	1.5	1.6	1.7	2.0	2.2	1.7
2002	2.4	2.4	2.3	2.3	2.3	2.3	2.4	2.4	2.6	2.8	3.1	3.3	2.5
2003	3.5	3.6	3.6	3.6	3.6	3.6	3.6	3.6	3.7	3.8	4.0	4.1	3.7
2004	4.3	4.2	4.1	3.9	3.8	3.7	3.6	3.7	3.7	3.7	3.9	4.0	3.9
2005	4.1	4.1	3.9	3.8	3.7	3.6	3.5	3.6	3.6	3.7	3.7	3.8	3.8
2006	3.9	3.8	3.6	3.5	3.3	3.1	3.1	3.1	3.1	3.1	3.1	3.3	3.3
2007	3.3	3.2	3.0	2.9	2.7	2.5	2.5	2.6	2.5	2.6	2.7	2.8	2.8
2008	2.8	2.7	2.6	2.6	2.4	2.3	2.3	2.4	2.4	2.5	2.7	3.0	2.6
2009	3.3	3.4	3.4	3.5	3.4	3.6	3.7	3.8	3.9	4.0	4.2	4.4	3.7
2010	4.1	4.0	3.8	3.7	3.5	3.3	3.3	3.3	3.2	3.2	3.3	3.4	3.5
2011	3.4	3.3	3.1	2.9	2.7	2.6	2.5	2.6	2.6	2.7	2.8	3.0	2.8
2012	3.1	3.1	2.9	2.8	2.7	2.7	2.7	2.8	2.8	2.9	3.1	3.3	2.9
2013	3.4	3.4	3.2	3.1	3.0	2.9	3.0	3.0	3.0	3.1	3.2	3.5	3.2
2014	3.4	3.3	3.2	3.1	2.9	2.8	2.8	2.9	2.9	2.9	3.0	3.3	3.0
2015	3.4	3.3	3.2	3.1	3.0	3.0	3.0	3.0	3.1	3.1	3.3	3.5	3.2
2016	3.6	3.6	3.5	3.3	3.2	3.1	3.1	3.2	3.2	3.2	3.3	3.5	3.3

L'explication des termes se trouve en pages 26 à 28.

1) Nombre de chômeurs inscrits le jour de référence divisé par le nombre de personnes actives selon le relevé structurel sur la vie active des années 2012, 2013 et 2014 (pooling sur trois ans [2012-2014], 4'493'249 personnes au total). Entre 2010 et 2013, basé sur le relevé structurel 2010: 4'322'899 personnes. Entre 2000 et 2009, basé sur RP 2000: 3'946'988 personnes. Entre 1990 et 1999, basé sur RP 1990: 3'621'716 personnes.

T12: Série chronologique demandeurs d'emploi inscrits

	Janv.	Févr.	Mars	Avril	Mai	Juin	Juillet	Août	Sept.	Oct.	Nov.	Déc.	Ø
1995	182240	179899	176174	172731	169820	166300	168070	169043	169689	174170	182041	188416	174883
1996	196999	199542	199551	199393	199135	198161	201144	203260	206938	215965	225690	234998	206731
1997	247914	251377	249483	247660	244361	241470	241455	241032	240072	239729	243922	247862	244695
1998	249222	244901	237986	230199	221901	213117	208370	203214	199869	198003	200202	203228	217518
1999	202752	199228	191859	183055	175138	167516	162771	157526	153279	151272	152497	154154	170921
2000	152261	148127	140225	132761	125283	119828	116250	112612	110089	109806	112616	115732	124633
2001	116770	114575	110115	105857	102990	100812	100534	100552	101302	108910	120808	129849	109423
2002	138443	140581	140468	140054	139202	139715	142271	145202	151503	161105	173500	183262	149609
2003	192586	197493	199702	200654	201123	201919	203712	205636	209495	215050	222282	228245	206491
2004	232197	231361	228212	222858	216377	212588	210740	212785	213733	215504	222102	227634	220508
2005	229624	228701	224525	219020	214024	210257	208300	210114	210888	212534	216859	220999	217154
2006	221825	218394	212486	204316	196638	189892	186936	186654	184880	186149	188641	192156	197414
2007	193176	188902	180298	173806	165843	158677	157068	156235	154395	157458	161214	164838	167659
2008	166414	163744	159031	154894	148527	144546	143798	143549	145937	151390	160144	171279	154438
2009	180287	186273	191992	194726	192516	198990	204137	208568	212902	217972	226116	234359	204070
2010	236317	235667	231497	223804	215264	209270	205604	204989	202774	202675	206715	211709	215524
2011	210916	205989	197837	181041	171169	165742	162530	164070	164448	169191	177681	185706	179693
2012	187417	187315	180912	176142	170776	166437	167222	170276	170867	178532	188311	196898	178425
2013	201776	200495	194224	190367	185012	179806	181398	181129	183741	188536	196522	205802	190734
2014	208777	205934	199911	192829	184436	180689	180822	179880	183113	187715	193892	203926	191827
2015	206138	206369	204266	199346	192798	191090	190939	192669	196042	200920	210886	220209	200973
2016	222751	222888	218187	210926	206239	201131	199347	201989	203568	207512	215215	223413	211097

L'explication des termes se trouve en pages 26 à 28.

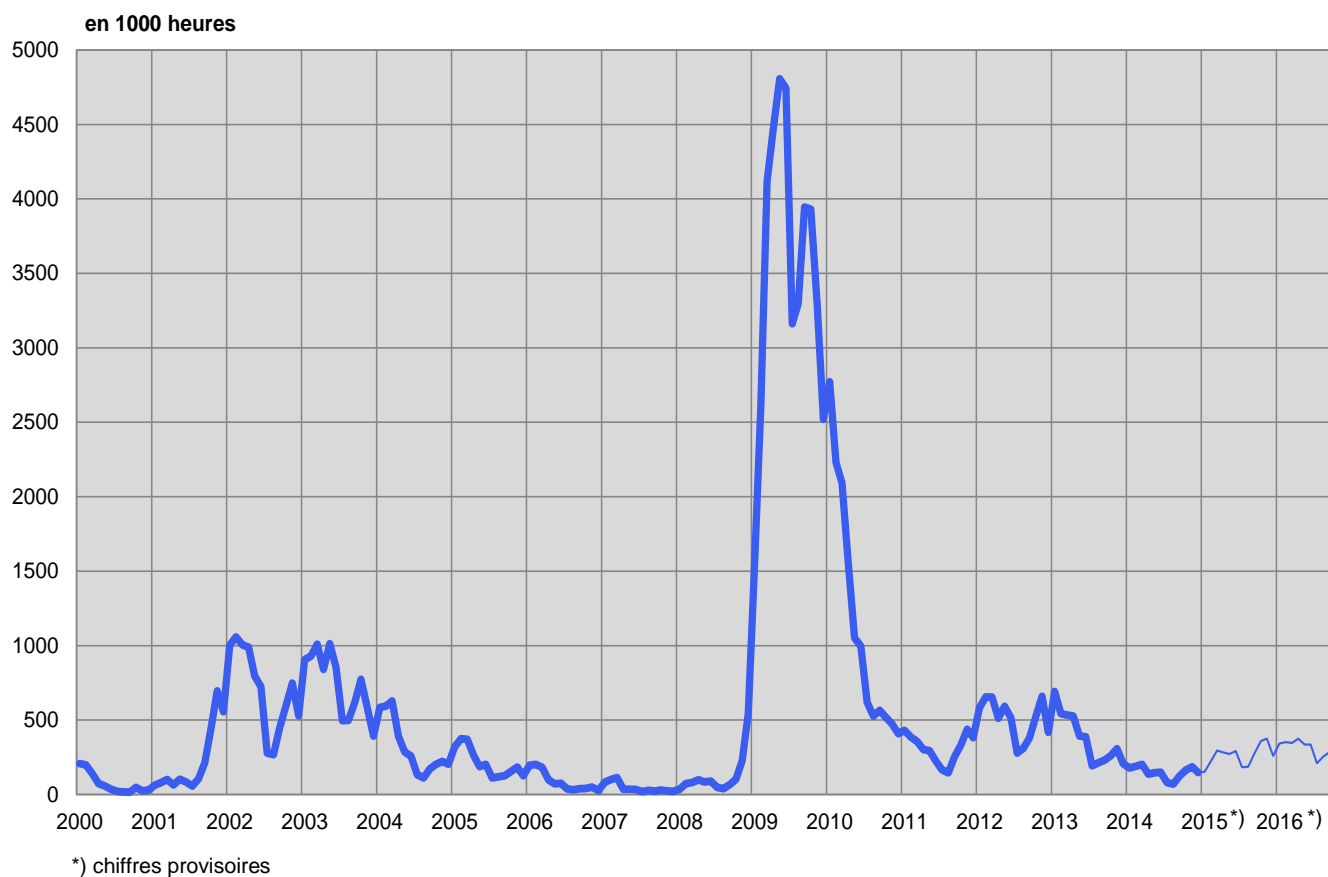
T13: Réductions de l'horaire de travail décomptées**Entreprises, travailleurs touchés et heures de travail perdues**

Caractéristiques	Octobre 2016 *)	Variation par rapport à			
		Septembre 2016		Octobre 2015	
		absolue	en %	absolue	en %
- Entreprises	586	81	16.0	23	4.1
- Travailleurs touchés	6459	1400	27.7	478	8.0
- Heures de travail perdues	372500	86726	30.3	12328	3.4

*) *en italiques* = chiffres provisoires.

(...) Les variations supérieures de plus de 200% ne sont pas publiées.

L'explication des termes se trouve en pages 26 à 28.

G8: Réduction de l'horaire de travail, heures de travail perdues décomptées

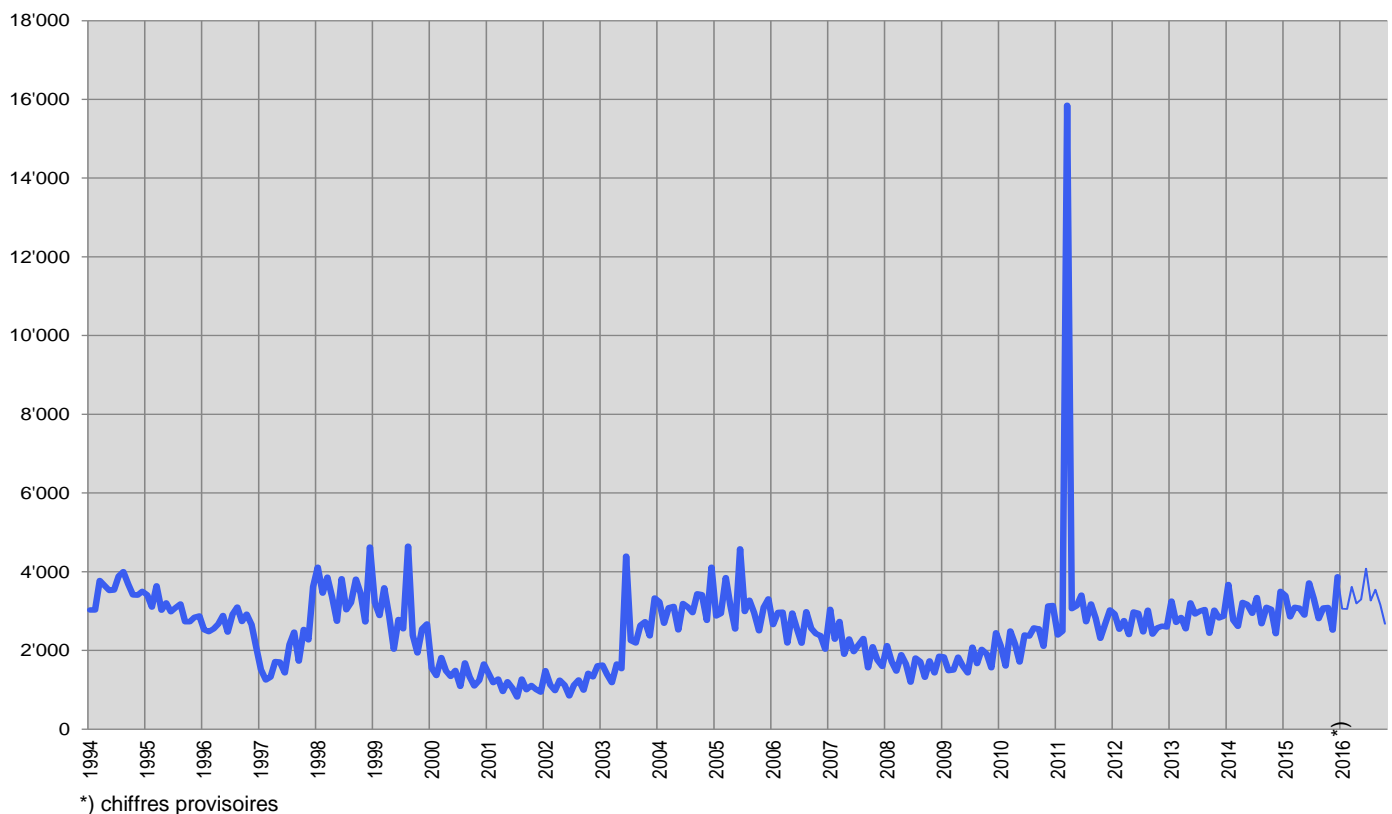
T14: Arrivées en fin de droits

	Janv.	Févr.	Mars	Avril	Mai	Juin	Juillet	Août	Sept.	Oct.	Nov.	Déc.	Ø
1996	2527	2475	2548	2675	2887	2464	2919	3099	2733	2921	2657	2077	2665
1997	1514	1251	1323	1718	1703	1432	2151	2463	1728	2531	2269	3620	1975
1998	4112	3454	3861	3363	2743	3820	3036	3212	3808	3452	2725	4623	3517
1999	3207	2886	3591	2877	2034	2788	2549	4648	2388	1936	2549	2671	2844
2000	1547	1365	1817	1482	1337	1494	1086	1681	1329	1097	1238	1656	1427
2001	1417	1182	1272	955	1206	1042	815	1271	1005	1111	1009	941	1102
2002	1485	1122	982	1243	1119	842	1123	1247	990	1417	1331	1610	1209
2003	1627	1384	1183	1656	1538	4395	2251	2188	2641	2732	2369	3331	2275
2004	3238	2688	3084	3117	2519	3191	3102	2963	3440	3416	2764	4111	3136
2005	2878	2939	3852	3123	2543	4583	2991	3275	2963	2499	3093	3309	3171
2006	2658	2964	2970	2187	2949	2547	2181	2985	2561	2426	2373	2030	2569
2007	3046	2286	2738	1905	2292	1971	2136	2303	1560	2093	1754	1592	2140
2008	2121	1719	1474	1894	1653	1192	1808	1715	1318	1736	1431	1851	1659
2009	1833	1488	1504	1828	1606	1428	2085	1666	2024	1914	1561	2451	1782
2010	2122	1603	2496	2166	1707	2390	2366	2573	2542	2106	3131	3143	2362
2011	2390	2487	15850	3063	3132	3406	2729	3180	2821	2306	2664	3026	3921
2012	2929	2540	2755	2402	2975	2946	2469	3021	2415	2573	2619	2592	2686
2013	3253	2714	2836	2551	3209	2925	3000	3037	2438	3021	2827	2868	2890
2014	3673	2771	2610	3219	3166	2946	3343	2677	3098	3045	2428	3501	3040
2015	3395	2851	3093	3070	2896	3716	3319	2811	3077	3088	2515	3871	3142
* 2016	<i>3059</i>	<i>3054</i>	<i>3613</i>	<i>3195</i>	<i>3293</i>	<i>4078</i>	<i>3269</i>	<i>3542</i>	<i>3161</i>	<i>2676</i>			

*) en italiques = chiffres provisoires.

L'explication des termes se trouve en pages 26 à 28.

Sur le total des personnes arrivées en fin de droits dans le courant du mois de octobre à fin décembre, 298 ou 11% avaient retrouvé un emploi et 604 ou 23% étaient toujours inscrites à un ORP. Ces dernières restent donc enregistrées comme demandeurs d'emploi ou chômeurs et continuent de bénéficier des services des ORP. Elles peuvent également participer aux mesures de marché du travail proposées. 1774 personnes arrivées en fin de droits (66%) n'étaient plus inscrites à un ORP (il n'est pas possible de les enregistrer ultérieurement comme ayant retrouvé du travail ou s'étant retirées du marché du travail).

G9: Arrivées en fin de droits

EXPLICATIONS

Chômeurs inscrits	Personnes annoncées auprès des offices régionaux de placement, qui n'ont pas d'emploi et sont immédiatement disponibles en vue d'un placement. Peu importe qu'elles touchent, ou non, une indemnité de chômage. Les chômeurs complets cherchent un poste à plein temps; les chômeurs partiels , un poste à temps partiel.
Demandeurs d'emploi inscrits Demandeurs d'emploi inscrits non-chômeurs	Tous les demandeurs d'emploi, chômeurs et non-chômeurs, qui sont inscrits aux offices régionaux de placement et cherchent un emploi. Demandeurs d'emploi qui sont inscrits aux offices régionaux de placement cependant qui, à la différence des chômeurs, ne sont pas immédiatement disponibles pour placement ou ont un emploi. Le nombre de demandeurs d'emploi non-chômeurs correspond à la différence entre le nombre de demandeurs d'emploi enregistrés et celui des chômeurs. Ils sont classés dans les quatre sous-catégories suivantes: nombre de personnes en programme d'emploi temporaire, en programme de reconversion et de perfectionnement, en gain intermédiaire et autres demandeurs d'emploi non-chômeurs.
Programmes d'emploi temporaire (PET)	Programmes financés par l'assurance-chômage dans le but de faciliter l'intégration ou la réinsertion professionnelles des assurés. Ils permettent aux participants de conserver leurs qualifications professionnelles et de développer de nouvelles aptitudes. L'emploi temporaire peut également prendre la forme de stages pratiques dans des entreprises ou dans l'administration ou de semestres de motivation pour les jeunes sortant de l'école.
Reconversion / perfectionnement	Le but des mesures de reconversion et de perfectionnement (cours) est d'améliorer rapidement et sensiblement l'aptitude au placement de l'assuré sur le marché du travail. La mesure peut également prendre la forme de stage de formation dans une entreprise ou dans le cadre d'une entreprise d'entraînement. Les demandeurs d'emploi non-chômeurs en mesure de reconversion ou de perfectionnement sont partiellement libérés de l'entretien de conseil afin de pouvoir se consacrer plus intensivement à la formation. Ils sont recensés dans le tableau 2c de la statistique des chômeurs. Les chômeurs en mesure de reconversion ou de perfectionnement ont par contre l'obligation de se présenter aux entretiens de conseil. Ces chômeurs sont recensés dans le tableau 1a de la statistique des chômeurs.
Gain intermédiaire	Est réputé gain intermédiaire tout gain que le bénéficiaire de l'assurance-chômage retire d'une activité salariée ou indépendante exercée pendant une période de contrôle dans le but d'éviter ou de diminuer le chômage.
Autres demandeurs d'emploi non-chômeurs	Entrent dans cette catégorie les bénéficiaires d'allocations d'initiation au travail, de la contribution aux frais de déplacement quotidien et aux frais de déplacement et de séjour hebdomadaires, des prestations au titre de l'encouragement d'une activité indépendante, les demandeurs d'emploi qui ne sont pas disponibles immédiatement pour placement pour cause de maladie, de service militaire ou d'autres motifs, les personnes licenciées qui restent encore parties à un rapport de travail jusqu'à l'expiration du délai de congé.
Aptitude au placement	Le chômeur est apte au placement lorsqu'il est prêt, en mesure et en droit d'accepter un travail convenable.
Effectifs	Nombre durant le jour de référence. Le dernier jour du mois sert de jour de référence.
Entrées / Sorties	Les entrées donnent la somme des nouvelles inscriptions au chômage avec le statut de 'chômeur' plus les passages du statut de 'non-chômeur' à celui de 'chômeurs'. Inversement, les sorties se composent des désinscriptions de chômeurs et des passages du statut de 'chômeur' à celui de 'non-chômeur'. En outre, au niveau national, d'autres flux sont également mesurables et démontrables (entrées et sorties des agrégats demandeurs d'emploi, non-chômeurs, sous-agrégats non-chômeurs, emplois vacants).
Désaisonnalisation	Méthode permettant d'éliminer la composante saisonnière d'une série chronologique. Le procédé X-12 utilisé ici recalcule toute la série pour chaque nouvelle donnée, d'où les fluctuations possibles des valeurs corrigées d'un mois à l'autre.
Age	Différence entre le jour de référence (dernier jour du mois) et la date de naissance (année et mois) de la personne concernée. La formation des classes se fait par étapes tous les cinq ans.
Chômage des jeunes	Chômeurs de 15 à 24 ans.
Durée écoulée	Différence entre la date de référence et la date d'inscription, déduction faite des périodes non considérées comme du chômage (programme d'occupation, gain intermédiaire, etc.).

Situation	<p>Auparavant actif: fin de l'activité professionnelle non antérieure de plus de 6 mois à l'inscription à l'office régional de placement.</p> <p>Premier emploi: vient de terminer sa formation (les apprentis sont considérés comme auparavant actifs).</p> <p>Reprise d'emploi: après interruption d'activité de 6 mois au moins.</p> <p>Recyclage, perfectionnement: chômeurs aptes au placement en cours de reconversion ou de perfectionnement.</p>
Taux de chômage	Nombre de chômeurs inscrits le jour de référence (dernier jour du mois) divisé par le nombre de personnes actives (depuis le 1 ^{er} janvier 2014: 4'493'249 personnes) selon le cumul des échantillons (pooling) sur la période de 2012 à 2014 des données du relevé structurel qui concernent la vie active de la population, multiplié par 100.
Personnes actives	<p>Personnes actives occupées (au moins une heure par semaine) ou sans emploi.</p> <p>Le taux de chômage est calculé en prenant comme dénominateur le nombre de personnes actives. Ventilé par régions, cantons, nationalités, classes d'âge et selon le sexe, le nombre de personnes actives influence divers tableaux de la statistique du marché du travail du SECO. Exception: pour les branches économiques et les professions, le taux de chômage n'est pas calculé sur la base du nombre de personnes actives, mais du nombre de personnes actives occupées.</p> <p>Depuis 2010, l'Office fédéral de la statistique (OFS) recense chaque année le nombre de personnes actives au moyen d'un échantillonnage dans le cadre du relevé structurel sur la vie active de la population. La réalisation d'un relevé structurel annuel permet de cumuler les résultats sur une période de plusieurs années (pooling). L'intérêt de cette façon de procéder est de disposer de données plus larges dans le domaine des personnes actives. Le SECO ne procède donc plus depuis le 1^{er} janvier 2014 au calcul du taux de chômage sur la base du nombre de personnes actives datant de 2010, mais sur celle de leur nombre déterminé dans le cadre d'un 'pooling' sur la période de 2012 à 2014 à partir de données du relevé structurel.</p> <p>Se fonder sur la méthode d'échantillonnage permet une adaptation plus régulière du dénominateur du taux de chômage que la méthode utilisée auparavant et reposant sur le recensement de la population (enquête exhaustive effectuée tous les dix ans). Le nombre de personnes actives sur lequel se base le SECO englobe également les diplomates et les fonctionnaires internationaux résidant en Suisse</p> <p>(Avant le 31 décembre 1999, le taux de chômage était calculé sur la base du nombre de personnes exerçant une activité lucrative de six heures hebdomadaires au moins. Cette base de calcul n'est plus disponible).</p>
Coefficients de variation des personnes actives	<p>Le coefficient de variation (CV) est une mesure de la dispersion relative, utilisée pour décrire la précision d'une valeur estimative. Il se calcule comme le rapport entre l'écart-type d'une distribution d'échantillonnage et la moyenne de cette distribution, multiplié par 100. (Le coefficient de variation décrit donc l'écart-type relatif d'une distribution d'échantillonnage, permettant ainsi de comparer la dispersion des valeurs mesurées lors de distributions avec des moyennes différentes).</p> <p>S'agissant du taux de chômage, le coefficient de variation permet au SECO de recourir à des lettres pour caractériser l'exactitude du nombre de personnes actives (du dénominateur relatif au taux de chômage): la lettre «A» indique que la valeur publiée peut diverger de la valeur réelle de 0,0 à 1,0 %, «B» de 1,1 à 2,0 %, «C» de 2,1 à 5,0 %, «D» de 5,1 à 10,0 %. Les taux de chômage dont le coefficient de variation des personnes actives présente un écart de plus de 10 % ne sont pas publiés..</p>
Branches économiques	Systématique selon NOGA-2008 (Nomenclature Générale des Activités économiques).
Groupes de professions	Classement selon la nomenclature suisse 2000 des emplois. Attribution à la dernière activité exercée.
Fonctions exercées	<p>Indépendant: propriétaire d'entreprise ou membre d'une société collective ou en commandite.</p> <p>Cadre: exerce des tâches de direction, coordination ou contrôle.</p> <p>Spécialiste: exécute des tâches complexes et sous sa responsabilité.</p> <p>Auxiliaire: exécute des tâches simples et ne nécessitant pas de formation élémentaire.</p> <p>Apprenti: fin ou rupture d'un apprentissage ou d'une formation élémentaire.</p> <p>Stagiaire: Personne au terme de la scolarité obligatoire ou d'une formation en Haute école disposant d'une brève expérience pratique dans un métier (en général 3 à 6 mois).</p> <p>Ecolier, étudiant: fin ou rupture d'une formation dans un établissement d'enseignement.</p> <p>Travailleur à domicile: effectue des travaux à la maison pour le compte d'une entreprise.</p>
Chômeurs de longue durée	Personnes au chômage depuis plus d'une année.
Places vacantes annoncées	Les places vacantes sont annoncées volontairement aux offices régionaux de placement qui gèrent les registres correspondants. Depuis le mois de juin 2009, une place vacante annoncée n'est plus automati-

quement retirée une fois sa date de validité passée: désormais, le conseiller ORP dispose d'un mois supplémentaire, une fois la date de validité atteinte, pour décider si la place vacante est définitivement retirée ou si la date de validité est prolongée. Dans ce dernier cas de figure, la place vacante reste dans l'effectif.

Temps de travail

Plein temps: 90% ou plus du temps de travail habituel.
Temps partiel: moins de 90% de ce temps.

Missing Values

Dans certains tableaux des valeurs manquent ce qui fait que le total indiqué ne correspond pas à la somme des valeurs.

...

Donnée non connue, sans objet ou non mentionnée pour des raisons statistiques.

-

Valeur nulle.

Définition de la notion de fin de droits

Un chômeur en fin de droits est un chômeur qui a épuisé son droit maximum aux indemnités journalières ou dont le droit aux indemnités journalières s'est éteint à l'expiration du délai-cadre de deux ans sans qu'il n'ait pu ouvrir un nouveau délai-cadre d'indemnisation. Le chômeur arrive en fin de droits dans le mois au cours duquel il a touché sa dernière indemnité journalière.

Le nombre maximum d'indemnités journalières dépend de la durée de cotisation et de l'âge.

La réglementation est la suivante depuis le 1^{er} avril 2011:

- Ont droit à 260 indemnités journalières au maximum, les personnes dont la période de cotisation à l'assurance-chômage est de douze mois au moins tout en étant inférieure à 18 mois au cours des deux années précédant le chômage.
- Les personnes dont la durée de cotisation est supérieure à 18 mois ont droit à 400 indemnités journalières.
- Ont droit à 520 indemnités journalières, les personnes qui ont cotisé au moins 22 mois et ont plus de 55 ans ou bénéficient d'une rente-invalidité correspondant à un taux d'invalidité d'au moins 40 %.
- Les personnes jusqu'à 25 ans qui n'ont pas de charge d'entretien envers des tiers et dont la durée de cotisation est d'au moins douze mois ont droit au maximum à 200 indemnités journalières.
- Les personnes qui sont libérées des conditions relatives à la période de cotisation peuvent toucher au maximum 90 indemnités journalières.
- Les personnes qui ont ouvert un délai-cadre dans les quatre ans qui précèdent l'âge de la retraite AVS peuvent toucher 120 indemnités journalières supplémentaires.

Les conditions relatives au nombre maximum d'indemnités journalières étaient les suivantes entre le 1^{er} juillet 2003 et le 31 mars 2011:

- Avait droit à 400 indemnités journalières l'assuré qui avait payé des cotisations à l'assurance-chômage pendant douze mois au moins
- Celui qui justifiait d'une période de cotisation de 18 mois et qui était âgé de plus de 55 ans ou touchait une rente de l'assurance-invalidité ou de l'assurance-accidents avait droit à 520 indemnités journalières.
- Les personnes qui avaient ouvert un délai-cadre dans les quatre ans qui précèdent l'âge de la retraite AVS pouvaient toucher 120 indemnités journalières supplémentaires.
- Celui qui était libéré des conditions relatives à la période de cotisation avait droit à 260 indemnités journalières au plus.
- Les personnes qui avaient droit à 400 indemnités journalières pouvaient toucher 120 indemnités journalières supplémentaires lorsque le taux de chômage des six derniers mois était supérieur à 5 % dans leur canton ou leur région de domicile. Le canton devait alors prendre en charge 20 % des coûts de ces indemnités supplémentaires.

Entre janvier 1997 et juin 2003, il suffisait d'avoir cotisé pendant six mois durant les deux ans qui précédaient le chômage pour ouvrir un délai-cadre d'indemnisation de deux ans. La plupart des assurés avaient droit à 520 indemnités journalières.

Avant 1997, le nombre d'indemnités journalières versées par l'assurance-chômage dépendait de la période de cotisation: six mois de cotisation donnaient droit à 170 indemnités journalières, douze mois à 250 et 18 mois à 400.

Pour des raisons pratiques liées aux versements, les données des caisses de chômage sur le nombre de chômeurs arrivés en fin de droits dans un mois donné ne sont disponibles qu'avec un décalage de deux mois.

Réductions de l'horaire de travail décomptées

On entend par là la réduction temporaire de l'horaire de travail ou la mise en disponibilité totale temporaire de travailleurs assortie normalement d'une réduction de salaire correspondante sous maintien du contrat de travail. Sont également considérés comme réductions de l'horaire de travail les arrêts de travail dus à des mesures prises par l'autorité ou d'autres circonstances indépendantes de la volonté de l'employeur. Un secteur d'exploitation peut, dans des cas particuliers, être assimilé à une entreprise. L'introduction de réductions de l'horaire de travail dans l'entreprise doit viser à pallier un recul temporaire des activités et à préserver des emplois. L'indemnité en cas de réduction de l'horaire de travail offre ainsi aux employeurs une alternative aux licenciements.

La statistique recense les réductions de l'horaire de travail décomptées et indemnisées par les caisses. Pour des raisons d'ordre pratique liées au versement des indemnités, les données des caisses de chômage sur les réductions de l'horaire de travail décomptées ne sont disponibles qu'après un délai de deux mois.