



Schweizerische Eidgenossenschaft
Confédération suisse
Confederazione Svizzera
Confederaziun svizra

Département fédéral de l'économie,
de la formation et de la recherche DEFR
Secrétariat d'Etat à l'économie SECO

La situation sur le marché du travail

en mars 2017

7 avril 2017

Publication:

Schweizerische Eidgenossenschaft
Confédération suisse
Confederazione Svizzera
Confederaziun svizra

Secrétariat d'Etat à l'économie SECO
Direction du travail
Holzikofenweg 36
CH-3003 Berne
Tél. ++41 58 462 56 56
Fax ++41 58 462 56 00
www.seco.admin.ch
Courriel: info@seco.admin.ch

Périodicité:

„La situation sur le marché du travail“
paraît chaque mois en français, en allemand et en italien

ABONNEMENTS:

Secrétariat d'Etat à l'économie SECO
Direction du travail
Statistiques et analyses du marché du travail
Holzikofenweg 36
CH-3003 Berne

Tél. ++41 58 480 62 73 / ++41 58 480 62 70

PRIX DE L'ABONNEMENT:

Suisse: Fr. 60.-- par an
étranger: Fr. 84.-- par an

Internet:

www.seco.admin.ch
www.espace-emploi.ch
www.amstat.ch (Statistiques et analyses du marché du travail)



TABLE DES MATIERES

BREF APERCU

Aperçu des chiffres	5
---------------------	---

TABLEAUX ET GRAPHIQUES

T1a: Chômeurs inscrits	6
T1b: Taux de chômage	7
G1: Chômeurs inscrits, selon le sexe, la nationalité et la durée	7
T2a: Chômeurs inscrits selon les cantons	8
T2b: Taux de chômage selon les cantons	9
T2c: Demandeurs d'emploi inscrits selon les cantons	10
G2: Part des demandeurs d'emploi inscrits non-chômeurs	12
G3: Demandeurs d'emploi et chômeurs inscrits	13
G4: Part des chômeurs de longue durée au total des chômeurs	13
G5: Taux de chômage par canton	14
G6: Taux de chômage par canton	14
T3: Chômeurs inscrits selon les branches économiques	15
T4: Chômeurs inscrits selon les groupes de professions	16
T5: Chômeurs inscrits selon les classes d'âge	17
T6: Chômeurs inscrits selon la dernière fonction exercée	18
G7: Chômeurs inscrits selon la dernière fonction exercée	18
T7: Chômeurs de longue durée	19
T8: Chômage des jeunes (15-24 ans)	20
T9: Places vacantes annoncées	21
T10: Série chronologique chômeurs inscrits	22
T11: Série chronologique taux de chômage	22
T12: Série chronologique demandeurs d'emploi inscrits	23
T13: Réductions de l'horaire de travail décomptées	24
G8: Réduction de l'horaire de travail, heures de travail perdues décomptées	24
T14: Arrivées en fin de droits	25
G9: Arrivées en fin de droits	25

EXPLICATIONS	26
---------------------	-----------

Les chômeurs inscrits en mars 2017

Selon les relevés du Secrétariat d'Etat à l'économie (SECO), à fin mars 2017, 152'280 personnes étaient inscrites au chômage auprès des offices régionaux de placement (ORP), soit 7'529 de moins que le mois précédent. Le taux de chômage a diminué, passant de 3,6% en février 2017 à 3,4% pendant le mois sous revue. Le chômage a diminué de 3'044 personnes (-2,0%) par rapport au mois correspondant de l'année précédente.

Le chômage des jeunes en mars 2017

Le chômage des jeunes (de 15 à 24 ans) a diminué de 1'545 personnes (-8,1%), passant à 17'563. Par rapport au même mois de l'année précédente, il a diminué de 1'344 personnes (-7,1%).

Demandeurs d'emploi en mars 2017

L'ensemble des demandeurs d'emploi inscrits se chiffre à 217'248 personnes, soit 6'379 de moins que le mois précédent et 939 (-0,4%) de moins qu'au même mois de l'année précédente.

Places vacantes annoncées en mars 2017

Le nombre de places vacantes annoncées aux ORP a quant à lui augmenté de 90 en mars 2017, passant à 12'131.

Réductions de l'horaire de travail décomptées en janvier 2017

En janvier 2017, les réductions de l'horaire de travail (chômage partiel) ont touché 6'217 personnes, soit 867 de plus (+16,2%) que le mois précédent. Le nombre d'entreprises ayant eu recours à de telles mesures a augmenté de 66 unités (+13,9%), passant à 541, celui des heures de travail perdues de 85'189 unités (+31,4%), pour s'établir à 356'691 heures. L'année précédente à la même époque (janvier 2016), le chômage partiel avait sévi dans 589 entreprises, touchant 5'676 personnes et entraînant la perte de 342'268 heures de travail.

Personnes arrivées en fin de droits en janvier 2017

Selon les données provisoires fournies par les caisses de chômage, 3'274 personnes ont épuisé leurs droits aux prestations de l'assurance-chômage dans le courant du mois de janvier 2017.

Aperçu des chiffres

CHÔMAGE	Mars 2017	Février 2017	Mars 2016	Variation par rapport			
				au mois préc.		à l'année préc.	
				absolue	en %	absolue	en %
- Chômeurs inscrits	152'280	159'809	155'324	-7'529	-4.7	-3'044	-2.0
- Taux de chômage	3.4%	3.6%	3.5%	...	-0.2 *)	...	-0.1 *)
- Jeunes chômeurs **)	17'563	19'108	18'907	-1'545	-8.1	-1'344	-7.1
- Taux de chômage des jeunes	3.2%	3.5%	3.4%	...	-0.3 *)	...	-0.2 *)
- Chômeurs 50 ans et plus	39'949	41'231	39'189	-1'282	-3.1	760	1.9
- Taux de chômage des 50 ans et plus	3.0%	3.1%	2.9%	...	-0.1 *)	...	0.1 *)
- Chômeurs de longue durée	24'463	24'964	24'193	-501	-2.0	270	1.1
- Demandeurs d'emploi	217'248	223'627	218'187	-6'379	-2.9	-939	-0.4
PLACES VACANTES ANNONCÉES	12'131	12'041	10'386	90	0.7	1'745	16.8

*) en points de pourcentage

**) 15 à 24 ans

Depuis 1991, la Suisse possède parallèlement aux statistiques du SECO sur le chômage, d'autres statistiques portant sur la population sans activité lucrative: l'Enquête suisse sur la population active (ESPA) de l'Office fédéral de la statistique (OFS). Basées sur les directives du Bureau international du travail (BIT/ILO/IAA) et d'EUROSTAT, ces dernières sont utilisées pour les comparaisons internationales. Les méthodes de récolte des données des deux statistiques sont différentes. Contrairement au SECO (recensement mensuel exhaustif des chômeurs inscrits auprès des ORP), l'OFS s'appuie sur des récoltes d'échantillons effectuées chaque trimestre via des interviews par téléphone et des extrapolations. Si chacune de ces deux méthodes de récolte mène à des résultats différents, les conclusions issues des deux statistiques se complètent.

T1a: Chômeurs inscrits

Moyenne annuelle		Février 2017		Mars 2017							
2015	2016			Effectifs	Variation par rapport				Flux		
		au mois précédent			au mois de l'année précédente		Entrées	Sorties			
Effectifs	Nombre			Part (en %)	absolue	relative (en %)			absolue	relative (en %)	
142810	149317	159809	Total	152280	100.0	-7529	-4.7	-3044	-2.0	30286	37815
...	...	147382	Désaisonnalisé ¹⁾	146252	...	-1130	-0.8
			Selon la région:								
87026	93157	99455	Suisse alémanique	95676	62.8	-3779	-3.8	-1124	-1.2	17985	21770
55783	56160	60354	Suisse romande et Tessin	56604	37.2	-3750	-6.2	-1920	-3.3	12301	16045
			Selon le sexe:								
61832	64769	66114	Femmes	64728	42.5	-1386	-2.1	-171	-0.3	13065	14452
80978	84548	93695	Hommes	87552	57.5	-6143	-6.6	-2873	-3.2	17221	23363
			Selon la nationalité:								
75795	79711	82916	Suisses	79871	52.5	-3045	-3.7	-1078	-1.3	15608	18694
67014	69606	76893	Etrangers	72409	47.5	-4484	-5.8	-1966	-2.6	14678	19121
			Selon l'âge:								
18774	18831	19108	15-24 ans	17563	11.5	-1545	-8.1	-1344	-7.1	5140	6421
88881	92594	99470	25-49 ans	94768	62.2	-4702	-4.7	-2460	-2.5	19191	23855
35155	37892	41231	50 ans et plus	39949	26.2	-1282	-3.1	760	1.9	5955	7539
			Selon le statut:								
125085	130353	139877	Chômeurs complets	132442	87.0	-7435	-5.3	-3955	-2.9	26588	33981
17724	18964	19932	Chômeurs partiels	19838	13.0	-94	-0.5	911	4.8	3698	3834
			Selon la durée écoulée:								
87946	89428	99018	1-6 mois	92074	60.5	-6944	-7.0	-2236	-2.4
33094	35828	35827	7-12 mois	35743	23.5	-84	-0.2	-1078	-2.9
21770	24061	24964	> 1 année	24463	16.1	-501	-2.0	270	1.1
			Selon la situation:								
132949	139437	149564	Auparavant actif	142037	93.3	-7527	-5.0	-2556	-1.8
2923	2796	2420	Premier emploi	2355	1.5	-65	-2.7	-526	-18.3
1513	1469	1456	Reprise d'emploi	1459	1.0	3	0.2	-108	-6.9
5424	5616	6369	Reconversion, perfectionnement	6429	4.2	60	0.9	146	2.3

L'explication des termes se trouve en pages 26 à 28.

¹⁾ Méthode permettant d'éliminer la composante saisonnière d'une série chronologique. Le procédé X-12 utilisé ici recalcule toute la série pour chaque nouvelle donnée, d'où les fluctuations possibles des valeurs corrigées d'un mois à l'autre. Ces valeurs apparaissent en italique.

T1b: Taux de chômage

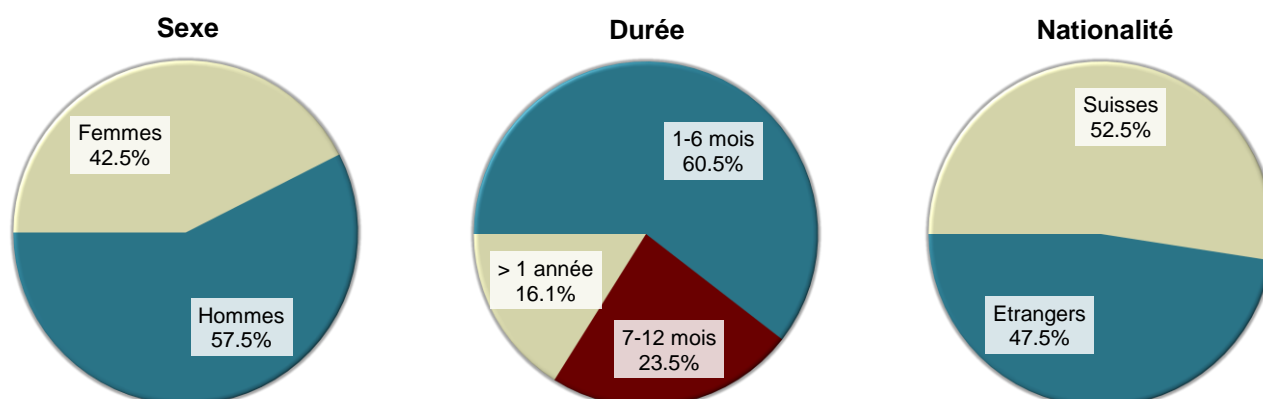
Moyenne annuelle		Février 2017		Mars 2017			
2015	2016			Taux	CV ¹⁾	Variation en points de % par rapport	
					au mois précédent	au mois de l'année préc.	
3.2	3.3	3.6	Total	3.4	A	-0.2	-0.1
...	...	3.3	Désaisonnalisé²⁾	3.3	A	-	...
			Selon la région:				
2.7	2.9	3.1	Suisse alémanique	3.0	A	-0.1	-
4.4	4.4	4.8	Suisse romande et Tessin	4.5	A	-0.3	-0.1
			Selon le sexe:				
3.0	3.1	3.2	Femmes	3.1	A	-0.1	-
3.3	3.5	3.9	Hommes	3.6	A	-0.3	-0.1
			Selon la nationalité:				
2.3	2.4	2.5	Suisses	2.4	A	-0.1	-
5.8	6.0	6.7	Etrangers	6.3	A	-0.4	-0.1
			Selon l'âge:				
3.4	3.4	3.5	15-24 ans	3.2	A	-0.3	-0.2
3.4	3.6	3.8	25-49 ans	3.6	A	-0.2	-0.1
2.6	2.8	3.1	50 ans et plus	3.0	A	-0.1	0.1

L'explication des termes se trouve en pages 26 à 28.

¹⁾ Coefficient de variation (CV): A=0.0-1.0%, B=1.1-2.0%, C=2.1-5.0%, D=5.1-10.0%, E=10.1-16.5%, F=16.6-25.0%, G>25%.

²⁾ Méthode permettant d'éliminer la composante saisonnière d'une série chronologique. Le procédé X-12 utilisé ici recalcule toute la série pour chaque nouvelle donnée, d'où les fluctuations possibles des valeurs corrigées d'un mois à l'autre. Ces valeurs apparaissent en italique.

G1: Chômeurs inscrits, selon le sexe, la nationalité et la durée mars 2017



T2a: Chômeurs inscrits selon les cantons

Moyenne annuelle		Février 2017		Mars 2017							
2015	2016			Effectifs		Variation par rapport				Flux	
				au mois précédent		au mois de l'année précédente					
Effectifs		Nombre		Part (en %)	absolue	relative (en %)	absolue	relative (en %)	Entrées	Sorties	
142810	149317	159809	Total	152280	100.0	-7529	-4.7	-3044	-2.0	30286	37815
27985	30084	31619	Zurich	30841	20.3	-778	-2.5	21	0.1	5034	5816
14116	15283	16738	Berne	16035	10.5	-703	-4.2	93	0.6	2585	3279
4383	4602	4808	Lucerne	4493	3.0	-315	-6.6	-429	-8.7	1132	1447
200	202	276	Uri	256	0.2	-20	-7.2	34	15.3	88	107
1388	1537	1766	Schwytz	1670	1.1	-96	-5.4	30	1.8	390	490
188	213	228	Obwald	217	0.1	-11	-4.8	-46	-17.5	91	104
256	278	306	Nidwald	297	0.2	-9	-2.9	6	2.1	134	143
483	531	576	Glaris	551	0.4	-25	-4.3	-21	-3.7	107	135
1498	1603	1784	Zoug	1729	1.1	-55	-3.1	101	6.2	323	376
4597	4644	4811	Fribourg	4499	3.0	-312	-6.5	-522	-10.4	1843	2156
3844	4315	4602	Soleure	4420	2.9	-182	-4.0	-30	-0.7	1081	1267
3620	3832	4075	Bâle-Ville	3992	2.6	-83	-2.0	57	1.4	650	733
4064	4445	4656	Bâle-Campagne	4536	3.0	-120	-2.6	4	0.1	733	855
1404	1438	1608	Schaffhouse	1520	1.0	-88	-5.5	47	3.2	260	348
570	558	592	Appenzell Rh.-Ext.	551	0.4	-41	-6.9	-53	-8.8	94	131
93	99	118	Appenzell Rh.-Int.	98	0.1	-20	-16.9	-	-	10	31
6517	6976	7334	Saint-Gall	6983	4.6	-351	-4.8	-345	-4.7	1464	1804
1940	1885	1882	Grisons	1668	1.1	-214	-11.4	-240	-12.6	621	836
10874	11484	12551	Argovie	12098	7.9	-453	-3.6	153	1.3	2369	2831
3603	3794	3936	Thurgovie	3721	2.4	-215	-5.5	-506	-12.0	819	1037
6175	5877	6623	Tessin	6106	4.0	-517	-7.8	-87	-1.4	1356	1877
18566	18741	19987	Vaud	19027	12.5	-960	-4.8	-334	-1.7	4144	5106
7028	6873	8033	Valais	6771	4.4	-1262	-15.7	-809	-10.7	1469	2729
4913	5365	6014	Neuchâtel	5707	3.7	-307	-5.1	341	6.4	908	1201
13019	12965	12971	Genève	12712	8.3	-259	-2.0	-572	-4.3	2304	2566
1485	1695	1915	Jura	1782	1.2	-133	-6.9	63	3.7	277	410

L'explication des termes se trouve en pages 26 à 28.

T2b: Taux de chômage selon les cantons

Moyenne annuelle		Février 2017		Mars 2017		
2015	2016			Taux	CV ¹⁾	Variation en points de % par rapport
Taux						au mois précédent
3.2	3.3	3.6	Total	3.4 A	-0.2	-0.1
3.4	3.7	3.9	Zurich	3.8 A	-0.1	-
2.5	2.7	3.0	Berne	2.9 A	-0.1	0.1
2.0	2.1	2.2	Lucerne	2.0 A	-0.2	-0.2
1.0	1.0	1.4	Uri	1.3 C	-0.1	0.1
1.6	1.8	2.0	Schwytz	1.9 A	-0.1	-
0.9	1.0	1.1	Obwald	1.0 B	-0.1	-0.2
1.1	1.1	1.3	Nidwald	1.2 B	-0.1	-
2.1	2.4	2.6	Glaris	2.4 B	-0.2	-0.1
2.2	2.4	2.6	Zoug	2.5 B	-0.1	0.1
2.8	2.8	2.9	Fribourg	2.7 A	-0.2	-0.4
2.6	3.0	3.2	Soleure	3.0 A	-0.2	-
3.7	3.9	4.1	Bâle-Ville	4.0 A	-0.1	-
2.7	3.0	3.1	Bâle-Campagne	3.1 A	-	-
3.2	3.3	3.7	Schaffhouse	3.5 B	-0.2	0.1
1.9	1.8	1.9	Appenzell Rh.-Ext.	1.8 B	-0.1	-0.2
1.0	1.1	1.3	Appenzell Rh.-Int.	1.1 C	-0.2	-
2.4	2.5	2.6	Saint-Gall	2.5 A	-0.1	-0.1
1.8	1.7	1.7	Grisons	1.5 A	-0.2	-0.2
3.0	3.2	3.4	Argovie	3.3 A	-0.1	-
2.4	2.5	2.6	Thurgovie	2.5 A	-0.1	-0.3
3.7	3.5	4.0	Tessin	3.6 A	-0.4	-0.1
4.7	4.7	5.0	Vaud	4.8 A	-0.2	-0.1
4.0	3.9	4.6	Valais	3.9 A	-0.7	-0.5
5.3	5.8	6.5	Neuchâtel	6.2 A	-0.3	0.4
5.6	5.5	5.5	Genève	5.4 A	-0.1	-0.3
4.0	4.6	5.2	Jura	4.9 B	-0.3	0.2

L'explication des termes se trouve en pages 26 à 28.

¹⁾ Coefficient de variation (CV): A=0.0-1.0%, B=1.1-2.0%, C=2.1-5.0%, D=5.1-10.0%, E=10.1-16.5%, F=16.6-25.0%, G>25%.

Si l'on ne tenait pas compte de l'influence de l'aide aux chômeurs et de l'aide sociale versées par les cantons, le taux de chômage des cantons suivants serait plus bas (pp = point de pourcentage):

VD (-0.6 pp), GE (-0.4 pp), SH (-0.3 pp), NE (-0.2 pp), ZH (-0.1 pp), JU (-0.1 pp).

T2c: Demandeurs d'emploi inscrits selon les cantons

Moyenne annuelle		Février 2017		Mars 2017					
2015	2016			Effectifs	Variation par rapport				
Effectifs				Nombre	Part (en %)	au mois précédent		au mois de l'année précédente	
						absolue	relative (en %)	absolue	relative (en %)
200973	211097	223627	Total	217248	100.0	-6379	-2.9	-939	-0.4
34218	36786	38748	Zurich	38051	17.5	-697	-1.8	699	1.9
19039	20084	21367	Berne	20889	9.6	-478	-2.2	-13	-0.1
7027	7467	7857	Lucerne	7574	3.5	-283	-3.6	-251	-3.2
364	363	457	Uri	431	0.2	-26	-5.7	23	5.6
2147	2290	2568	Schwytz	2488	1.1	-80	-3.1	98	4.1
359	376	403	Obwald	376	0.2	-27	-6.7	-55	-12.8
486	512	551	Nidwald	549	0.3	-2	-0.4	11	2.0
810	847	891	Glaris	866	0.4	-25	-2.8	-32	-3.6
2519	2654	2879	Zoug	2867	1.3	-12	-0.4	164	6.1
7877	8299	8941	Fribourg	8622	4.0	-319	-3.6	-57	-0.7
6094	6874	7260	Soleure	7177	3.3	-83	-1.1	262	3.8
5208	5502	5901	Bâle-Ville	5814	2.7	-87	-1.5	236	4.2
5359	5859	6129	Bâle-Campagne	6017	2.8	-112	-1.8	112	1.9
2415	2566	2676	Schaffhouse	2690	1.2	14	0.5	20	0.7
928	952	955	Appenzell Rh.-Ext.	944	0.4	-11	-1.2	-30	-3.1
135	142	161	Appenzell Rh.-Int.	133	0.1	-28	-17.4	-10	-7.0
11066	11549	11693	Saint-Gall	11436	5.3	-257	-2.2	-480	-4.0
3478	3502	3751	Grisons	3595	1.7	-156	-4.2	-320	-8.2
14945	15976	16970	Argovie	16632	7.7	-338	-2.0	334	2.0
5798	6145	6408	Thurgovie	6368	2.9	-40	-0.6	-200	-3.0
9710	9359	10300	Tessin	9754	4.5	-546	-5.3	65	0.7
25210	26238	27491	Vaud	26664	12.3	-827	-3.0	-250	-0.9
10772	10577	12313	Valais	10938	5.0	-1375	-11.2	-1157	-9.6
6672	7170	7671	Neuchâtel	7380	3.4	-291	-3.8	229	3.2
16170	16593	16669	Genève	16444	7.6	-225	-1.3	-461	-2.7
2167	2415	2617	Jura	2549	1.2	-68	-2.6	124	5.1

L'explication des termes se trouve en pages 26 à 28.

Mars 2017												
Situation des demandeurs d'emploi non-chômeurs 1)												
Cantons	Programmes d'emploi temporaire	Variation par rapport au mois précédent		Reconversion/perfectionnement	Variation par rapport au mois précédent		Gain intermédiaire	Variation par rapport au mois précédent		Autres demandeurs d'emploi non-chômeurs	Variation par rapport au mois précédent	
		absolue	relative (en %)		absolue	relative (en %)		absolue	relative (en %)		absolue	relative (en %)
CH	9402	125	1.3	2630	-103	-3.8	33845	367	1.1	19091	761	4.2
ZH	355	-21	-5.6	119	6	5.3	4050	53	1.3	2686	43	1.6
BE	304	-6	-1.9	131	-12	-8.4	2212	14	0.6	2207	229	11.6
LU	499	27	5.7	320	7	2.2	1111	-26	-2.3	1151	24	2.1
UR	31	-8	-20.5	5	-6	-54.5	84	8	10.5	55	-	-
SZ	171	-7	-3.9	2	-	-	300	20	7.1	345	3	0.9
OW	41	2	5.1	32	-12	-27.3	23	-3	-11.5	63	-3	-4.5
NW	68	2	3.0	48	-5	-9.4	33	5	17.9	103	5	5.1
GL	48	2	4.3	12	-3	-20.0	154	-1	-0.6	101	2	2.0
ZG	338	-3	-0.9	4	-4	-50.0	336	20	6.3	460	30	7.0
FR	751	-19	-2.5	799	-22	-2.7	1769	60	3.5	804	-26	-3.1
SO	377	-7	-1.8	202	6	3.1	1429	5	0.4	749	95	14.5
BS	135	-1	-0.7	29	-6	-17.1	1187	-3	-0.3	471	6	1.3
BL	76	-9	-10.6	30	-8	-21.1	1079	20	1.9	296	5	1.7
SH	174	64	58.2	18	-1	-5.3	514	34	7.1	464	5	1.1
AR	40	1	2.6	33	-6	-15.4	154	10	6.9	166	25	17.7
AI	2	-3	-60.0	2	-1	-33.3	27	-3	-10.0	4	-1	-20.0
SG	585	11	1.9	185	2	1.1	1871	3	0.2	1812	78	4.5
GR	318	-13	-3.9	94	3	3.3	1019	-31	-3.0	496	99	24.9
AG	464	3	0.7	53	9	20.5	2508	36	1.5	1509	67	4.6
TG	416	55	15.2	91	-5	-5.2	1279	20	1.6	861	105	13.9
TI	737	14	1.9	95	-30	-24.0	1907	52	2.8	909	-65	-6.7
VD	1569	5	0.3	27	-1	-3.6	4735	90	1.9	1306	39	3.1
VS	770	26	3.5	78	-4	-4.9	2609	-163	-5.9	710	28	4.1
NE	328	1	0.3	41	-4	-8.9	966	57	6.3	338	-38	-10.1
GE	782	1	0.1	169	-12	-6.6	2160	70	3.3	621	-25	-3.9
JU	23	8	53.3	11	6	120.0	329	20	6.5	404	31	8.3

L'explication des termes se trouve en pages 26 à 28.

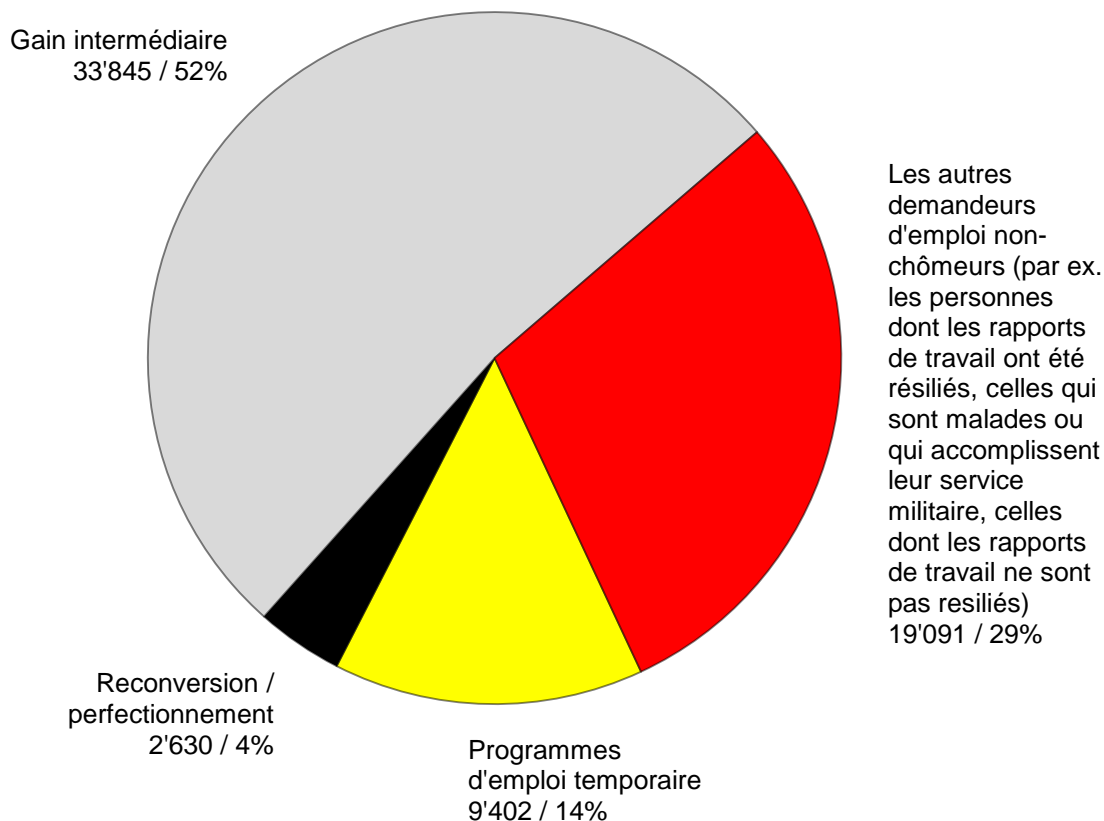
1) Demandeurs d'emploi inscrits moins chômeurs inscrits = demandeurs d'emploi non-chômeurs.

Demandeurs d'emploi inscrits non-chômeurs

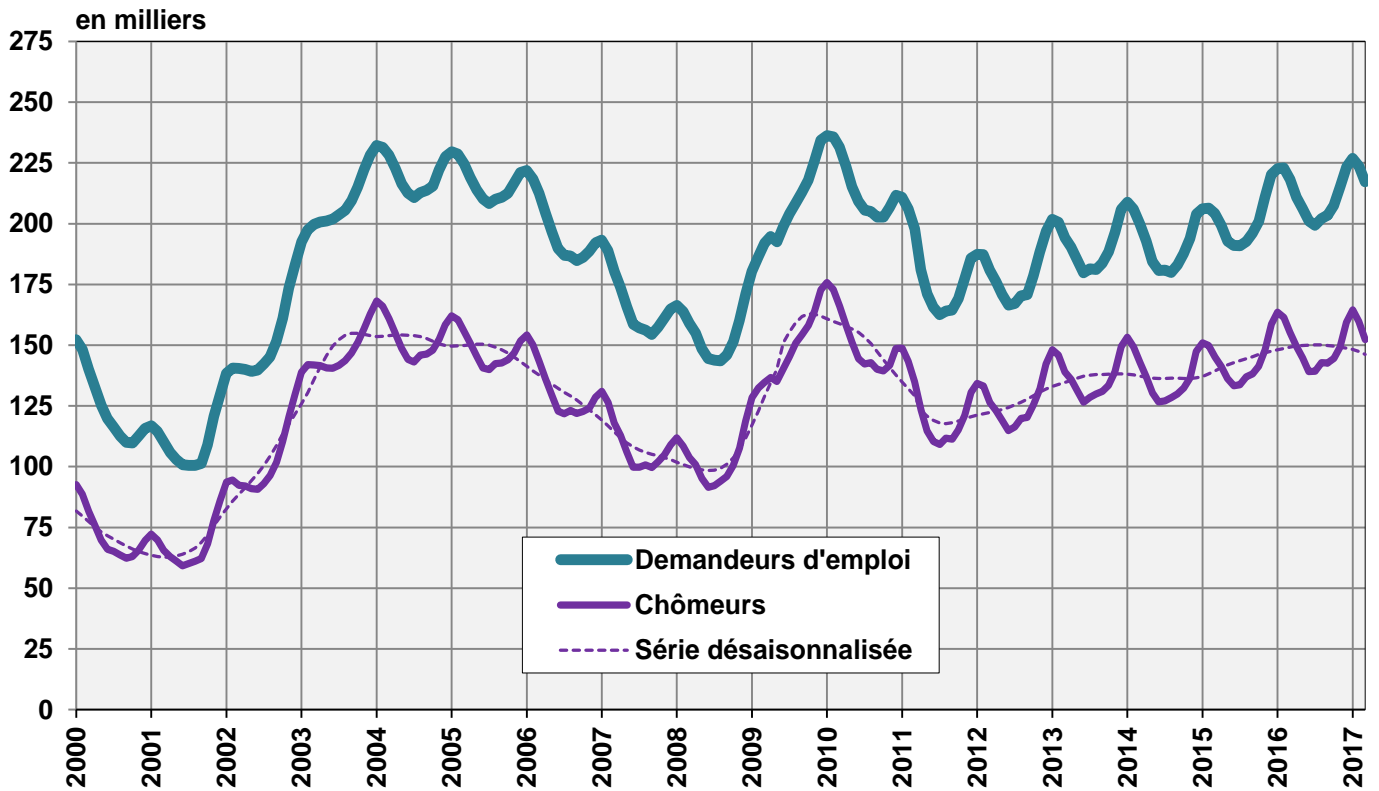
Les **demandeurs d'emploi non-chômeurs** sont les personnes qui sont inscrites aux offices régionaux de placement mais qui - à la différence des chômeurs - ne sont pas immédiatement disponibles pour placement ou ont un emploi.

- Les demandeurs d'emploi inscrits non-chômeurs correspondent à la différence entre le total des demandeurs d'emploi inscrits et les chômeurs.
- Les demandeurs d'emploi inscrits non-chômeurs se répartissent entre les catégories suivantes: demandeurs d'emploi en programme d'emploi temporaire, en reconversion ou en perfectionnement, en gain intermédiaire et autres demandeurs d'emploi.

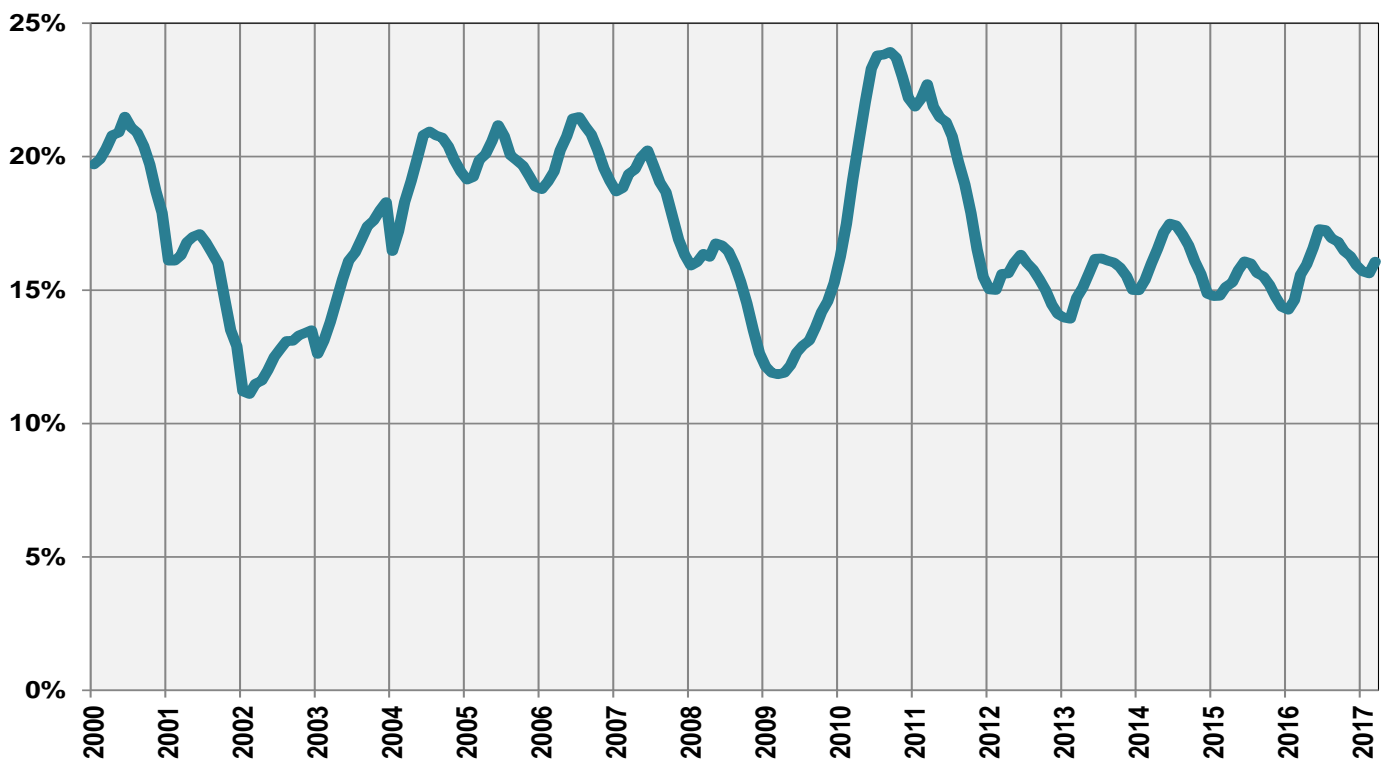
G2: Part des demandeurs d'emploi inscrits non-chômeurs (Total: 64'968) mars 2017



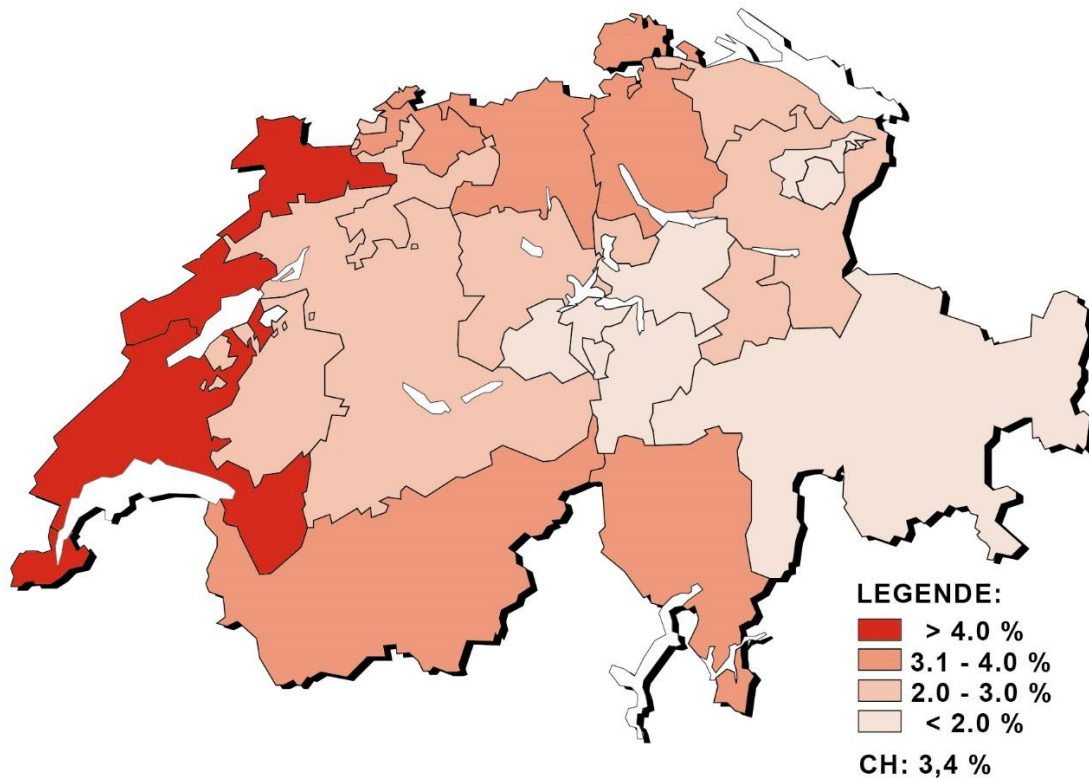
G3: Demandeurs d'emploi et chômeurs inscrits



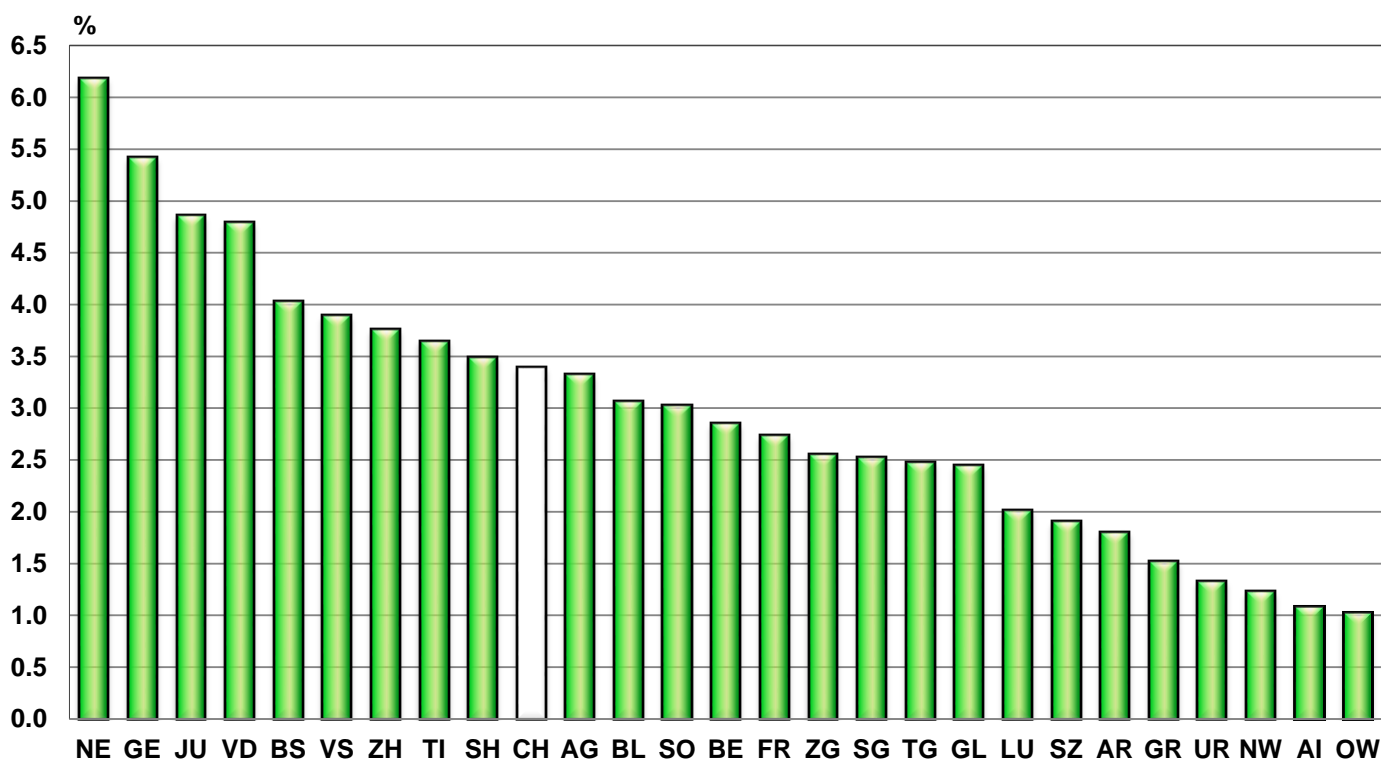
G4: Part des chômeurs de longue durée au total des chômeurs



G5: Taux de chômage par canton, mars 2017



G6: Taux de chômage par canton, mars 2017



T3: Chômeurs inscrits selon les branches économiques ¹⁾

Moyenne annuelle		Février			Mars 2017					
2015	2016	2017			Effectifs		Variation par rapport			
							au mois précédent		au mois de l'année précédente	
Nombre	Taux ²⁾ CV ³⁾	absolue	relative (en %)		absolue	relative (en %)	absolue	relative (en %)		
142810	149317	159809		Total	152280		-7529	-4.7	-3044	-2.0
1315	1301	1556	A	Secteur 1 (Agriculture, sylviculture et pêche)	1332	1.2 A	-224	-14.4	-58	-4.2
36074	38808	45269	B-F	Secteur 2 (Industrie)	40963	4.7 A	-4306	-9.5	-2281	-5.3
96831	101258	105860	G-T	Secteur 3 (Autres services)	102989	3.5 A	-2871	-2.7	726	0.7
1315	1301	1556	A 01-03	Agriculture, sylviculture et pêche	1332	1.2 A	-224	-14.4	-58	-4.2
84	108	133	B 05-09	Industries extractives	117	2.9 C	-16	-12.0	-6	-4.9
2916	3106	3269	C 10-12	Aliments, boissons et tabac	3286	5.0 B	17	0.5	20	0.6
422	484	482	C 13-14	Textiles et habillement	468	4.3 C	-14	-2.9	-25	-5.1
48	70	90	C 15	Cuir, chaussures	87	7.5 D	-3	-3.3	25	40.3
950	1032	1184	C 16	Articles en bois et en liège, vannerie et sparterie	1103	3.1 B	-81	-6.8	-50	-4.3
1140	1178	1160	C 17-18	Industrie du papier, imprimerie	1128	4.0 B	-32	-2.8	-121	-9.7
1492	1528	1559	C 19-21	Industrie chimique, raffinage de pétrole	1525	2.9 B	-34	-2.2	-55	-3.5
1002	1053	1214	C 22	Matières plastiques, caoutchouc	1181	6.0 B	-33	-2.7	57	5.1
602	687	705	C 23	Verres, céramiques et produits en ciment	693	4.3 C	-12	-1.7	-61	-8.1
3596	3930	4015	C 24-25	Métallurgie, produits métalliques	3768	4.5 A	-247	-6.2	-442	-10.5
4376	4780	4705	C 26-27	Electrotechnique, électronique, montres,optique	4514	4.1 A	-191	-4.1	-311	-6.4
1771	2072	2092	- C 2652	- Montres	1984	6.9 B	-108	-5.2	-37	-1.8
1997	2249	2236	C 28	Fabrication de machines	2131	2.9 B	-105	-4.7	-267	-11.1
408	449	446	C 29-30	Fabrication de véhicules	460	3.8 C	14	3.1	2	0.4
1547	1782	1878	C 31-33	Meubles; Réparation de machines	1771	3.9 B	-107	-5.7	-60	-3.3
354	411	444	D 35	Production et distribution d'énergie	428	1.7 B	-16	-3.6	1	0.2
467	502	526	E 36-39	Reconversion; traitement et distribution d'eau	481	3.4 C	-45	-8.6	-66	-12.1
14674	15458	21223	F 41-43	Bâtiment et génie civil 4)	17822	6.3 A	-3401	-16.0	-922	-4.9
20558	21583	22402	G 45-47	Commerce, entretien et réparation d'automobiles	21798	3.9 A	-604	-2.7	-79	-0.4
2471	2518	2687	G 45	Commerce, réparation d'auto	2477	3.2 A	-210	-7.8	-56	-2.2
8173	8393	8674	G 46	Commerce de gros	8430	4.1 A	-244	-2.8	-157	-1.8
9915	10671	11041	G 47	Commerce de détail	10891	4.0 A	-150	-1.4	134	1.2
5420	5686	6106	H 49-53	Trafic et transports	6016	3.3 A	-90	-1.5	117	2.0
13398	13427	13981	I 55-56	Hôtellerie et restauration	13669	7.5 A	-312	-2.2	-18	-0.1
4518	4780	4935	J 58-63	Information et communication	4877	3.6 A	-58	-1.2	167	3.5
2317	2384	2471	- J 62	- Informatique	2442	3.4 B	-29	-1.2	86	3.7
6626	6990	7397	K 64-66	Activités financières et d'assurance	7329	3.0 A	-68	-0.9	486	7.1
3666	3821	3973	- K 64	- Banques	3970	2.8 A	-3	-0.1	226	6.0
1042	1092	1177	- K 65	- Assurances	1160	2.2 B	-17	-1.4	74	6.8
1349	1398	1428	L 68	Activités immobilières	1397	3.0 B	-31	-2.2	-26	-1.8
9523	10454	10831	M 69-75	Activités spécialisées, scientifiques et techn.	10614	3.1 A	-217	-2.0	89	0.8
564	611	620	- M 72	- Recherche et développement	617	3.3 C	-3	-0.5	9	1.5
10968	10845	11561	N 77-82	Activités de services administratifs et de soutien 4)	10807	...	-754	-6.5	-1064	-9.0
3218	3388	3624	O 84	Administration publique, assurances sociales	3481	1.7 A	-143	-3.9	184	5.6
4322	4595	4601	P 85	Enseignement	4414	1.8 A	-187	-4.1	201	4.8
10632	11435	12017	Q 86-88	Santé et action sociale	11822	2.3 A	-195	-1.6	595	5.3
1743	1883	1988	R 90-93	Arts, spectacles et activités récréatives	1903	3.7 B	-85	-4.3	36	1.9
3483	3629	3742	S 94-96	Autres activités de services	3610	3.0 A	-132	-3.5	-63	-1.7
1072	1166	1247	T 97-98	Ménages privés avec du personnel domestique	1252	...	5	0.4	101	8.8
8590	7951	7124		Non spécifié, autres	6996	...	-128	-1.8	-1431	-17.0

L'explication des termes se trouve en pages 26 à 28.

1) Classement des branches économiques selon NOGA 2008.

2) Sur les 4'493'249 personnes actives recensées par le pooling 2012 - 2014, 515'964 personnes n'affichent pas d'indication de la branche économique. Parmi ceux-ci se trouvent 213'229 chômeurs. Ainsi, les taux de chômage par secteurs économiques sont légèrement surestimés et ne sont pas directement comparables avec les autres taux de chômage de la statistique du marché du travail réalisée par le SECO.

3) Coefficient de variation (CV): A=0.0-1.0%, B=1.1-2.0%, C=2.1-5.0%, D=5.1-10.0%, E=10.1-16.5%, F=16.6-25.0%, G>25%.

4) Il n'est pas possible de calculer le taux de ce chômage pour les branches économiques NOGA N 77 à 82 car le groupe NOGA 78 «Activités des agences privées de placement» comprend également des chômeurs appartenant à d'autres branches économiques.

T4: Chômeurs inscrits selon les groupes de professions¹⁾

Moyenne annuelle		Février 2017		Mars 2017					
2015	2016			Effectifs		Variation par rapport			
Effectifs			Total	Nombre	Taux ²⁾ CV ³⁾	au mois précédent		au mois de l'année précédente	
						absolue	relative (en %)	absolue	relative (en %)
142810	149317	159809	Total	152280		-7529	-4.7	-3044	-2.0
2396	2360	3173	11 Agriculture, économie forestière, élevage et soins aux animaux	2446	2.1 A	-727	-22.9	-111	-4.3
1059	1110	1075	21 Prod. de denrées alimentaires, de boissons et de tabacs	1091	2.9 B	16	1.5	-50	-4.4
449	494	457	22 Industrie textile et industrie du cuir	446	2.8 C	-11	-2.4	-58	-11.5
34	37	41	23 Travail de la céramique et du verre	39	3.0 D	-2	-4.9	-2	-4.9
4344	4808	4876	24 Usinage de métaux et de la construction de machines	4595	4.3 A	-281	-5.8	-690	-13.1
3063	3315	3444	25 Electrotechnique, électronique, industrie horlogère, construction de véhicules et outillage	3183	3.6 A	-261	-7.6	-173	-5.2
946	996	1211	26 Industrie du bois et du papier	1116	3.0 B	-95	-7.8	-40	-3.5
631	638	640	27 Arts graphiques	614	3.9 C	-26	-4.1	-70	-10.2
661	694	703	28 Industrie chimique et matières plastiques	679	3.1 B	-24	-3.4	-33	-4.6
7086	7419	7802	29 Autres professions du façonnage et de la manufacture 4)	7618	12.6 B	-184	-2.4	-260	-3.3
2155	2332	2371	31 Ingénieurs	2258	2.1 A	-113	-4.8	-71	-3.0
1006	1110	1172	32 Techniciens	1141	1.8 B	-31	-2.6	-15	-1.3
2155	2369	2452	33-34 Dessin technique	2300	2.7 A	-152	-6.2	-112	-4.6
1819	1935	2497	35 Machinistes	2091	6.2 B	-406	-16.3	-168	-7.4
3141	3254	3275	36 Informatique	3214	2.9 A	-61	-1.9	-30	-0.9
14097	14468	19777	41 Construction	16421	7.6 A	-3356	-17.0	-1678	-9.3
113	123	141	42 Exploitation minière, travail de la pierre et fabrication de matériaux de construction	136	4.5 D	-5	-3.5	1	0.7
16590	17737	17922	51 Professions commerciales et de la vente	17709	5.5 A	-213	-1.2	77	0.4
3020	3146	3316	52 Publicité et marketing, tourisme et admin. fiduciaire	3207	3.3 A	-109	-3.3	91	2.9
4557	4638	5011	53 Transports et circulation	4780	3.7 A	-231	-4.6	-264	-5.2
974	936	903	54 Professions des postes et télécommunications	891	3.2 B	-12	-1.3	-110	-11.0
16540	16703	17236	61 Hôtellerie et restauration et économie domestique 5)	16913	7.9 A	-323	-1.9	-169	-1.0
7405	7638	8037	62 Nettoyage, hygiène et soins corporels	7935	4.6 A	-102	-1.3	-34	-0.4
7669	8374	8692	71 Entrepreneurs, directeurs et fonctionnaires supérieurs	8672	2.4 A	-20	-0.2	426	5.2
12471	12930	13013	72 Professions commerciales et administratives	12868	2.8 A	-145	-1.1	13	0.1
2701	2845	3045	73 Professionnels de la banque et employés d'assurance	2987	3.4 A	-58	-1.9	134	4.7
1135	1195	1313	74 Prof. afférentes au maintien de l'ordre et à la sécurité	1289	2.4 B	-24	-1.8	102	8.6
644	750	787	75 Professions judiciaires	797	2.2 B	10	1.3	59	8.0
1140	1177	1213	81 Professions des médias et apparentées	1188	2.5 B	-25	-2.1	35	3.0
1553	1588	1563	82 Professions artistiques	1543	3.0 B	-20	-1.3	-37	-2.3
4700	4988	5209	83-84 Assistance sociale et spirituelle et éducation	5072	1.5 A	-137	-2.6	370	7.9
1690	1729	1818	85 Sciences soc., humaines, naturelles, physiques et exactes	1737	5.2 B	-81	-4.5	26	1.5
5440	5782	5953	86 Professions de la santé	5900	1.7 A	-53	-0.9	246	4.4
291	307	282	87 Professions du sport et du divertissement	271	3.4 C	-11	-3.9	-20	-6.9
525	668	731	91 Professions du secteur tertiaire spa	716	1.5 B	-15	-2.1	64	9.8
8454	8437	8298	92-93 Autres professions	8030	-268	-3.2	-590	-6.8
156	290	360	Non spécifié	387	27	7.5	97	33.4

L'explication des termes se trouve en pages 26 à 28.

1) Classement des groupes de professions selon la NSP 2000 de l'Office fédéral de la statistique.

2) Sur les 4'493'249 personnes actives recensées par le pooling 2012 - 2014, 410'151 personnes n'affichent pas l'indication de leur profession. Parmi ceux-ci se trouvent 213'229 chômeurs. Ainsi, les taux de chômage par profession sont légèrement surestimés et ne sont pas directement comparables avec les autres taux de chômage de la statistique du marché du travail réalisée par le SECO.

3) Coefficient de variation (CV): A=0.0-1.0%, B=1.1-2.0%, C=2.1-5.0%, D=5.1-10.0%, E=10.1-16.5%, F=16.6-25.0%, G>25%.

4) Ce groupe de professions comprend principalement des activités n'exigeant que peu de qualifications professionnelles et des travaux auxiliaires.

5) Dont économie domestique 2044 personnes (mars 2017).

T5: Chômeurs inscrits selon les classes d'âge

Moyenne annuelle		Février 2017		Mars 2017								
2015	2016			Effectifs	Effectifs		Variation par rapport				Flux	
		au mois précédent			au mois de l'année précédente	absolue	relative (en %)	absolue	relative (en %)	Entrées	Sorties	
Nombre	Taux			CV ¹⁾								
142810	149317	159809	Total	152280	3.4	A	-7529	-4.7	-3044	-2.0	30286	37815
4431	4383	4048	15-19 ans	3680	1.9	A	-368	-9.1	-240	-6.1	1256	1445
14343	14448	15060	20-24 ans	13883	3.8	A	-1177	-7.8	-1104	-7.4	3884	4976
19016	19917	21340	25-29 ans	20102	4.2	A	-1238	-5.8	-964	-4.6	4572	5730
19963	20787	22432	30-34 ans	21352	4.2	A	-1080	-4.8	-467	-2.1	4272	5333
17465	18484	20077	35-39 ans	19170	3.9	A	-907	-4.5	-62	-0.3	3746	4711
16169	16735	17856	40-44 ans	17031	3.2	A	-825	-4.6	-510	-2.9	3273	4111
16269	16671	17765	45-49 ans	17113	2.9	A	-652	-3.7	-457	-2.6	3328	3970
14901	16072	17599	50-54 ans	16826	3.1	A	-773	-4.4	10	0.1	2954	3731
11683	12600	13875	55-59 ans	13488	3.1	A	-387	-2.8	413	3.2	2018	2493
8572	9221	9757	60 ans et plus	9635	2.6	A	-122	-1.3	337	3.6	983	1315
			Hommes									
80978	84548	93695	Total	87552	3.6	A	-6143	-6.6	-2873	-3.2	17221	23363
2546	2511	2388	15-19 ans	2148	2.1	A	-240	-10.1	-162	-7.0	737	881
7983	8123	8897	20-24 ans	8004	4.3	A	-893	-10.0	-633	-7.3	2279	3108
10206	10595	11794	25-29 ans	10841	4.4	A	-953	-8.1	-746	-6.4	2460	3389
10820	11124	12453	30-34 ans	11574	4.2	A	-879	-7.1	-549	-4.5	2312	3176
9709	10194	11597	35-39 ans	10828	4.0	A	-769	-6.6	-123	-1.1	2097	2882
9190	9472	10514	40-44 ans	9784	3.4	A	-730	-6.9	-429	-4.2	1865	2599
9418	9644	10562	45-49 ans	9951	3.1	A	-611	-5.8	-483	-4.6	1919	2522
8693	9393	10669	50-54 ans	10018	3.4	A	-651	-6.1	-90	-0.9	1688	2341
6987	7598	8549	55-59 ans	8241	3.5	A	-308	-3.6	189	2.3	1233	1602
5428	5893	6272	60 ans et plus	6163	2.8	A	-109	-1.7	153	2.5	631	863
			Femmes									
61832	64769	66114	Total	64728	3.1	A	-1386	-2.1	-171	-0.3	13065	14452
1885	1872	1660	15-19 ans	1532	1.7	A	-128	-7.7	-78	-4.8	519	564
6360	6325	6163	20-24 ans	5879	3.3	A	-284	-4.6	-471	-7.4	1605	1868
8810	9322	9546	25-29 ans	9261	4.0	A	-285	-3.0	-218	-2.3	2112	2341
9143	9663	9979	30-34 ans	9778	4.2	A	-201	-2.0	82	0.8	1960	2157
7755	8290	8480	35-39 ans	8342	3.7	A	-138	-1.6	61	0.7	1649	1829
6978	7263	7342	40-44 ans	7247	2.9	A	-95	-1.3	-81	-1.1	1408	1512
6851	7027	7203	45-49 ans	7162	2.6	A	-41	-0.6	26	0.4	1409	1448
6208	6678	6930	50-54 ans	6808	2.7	A	-122	-1.8	100	1.5	1266	1390
4696	5002	5326	55-59 ans	5247	2.7	A	-79	-1.5	224	4.5	785	891
3144	3328	3485	60 ans et plus	3472	2.4	A	-13	-0.4	184	5.6	352	452

L'explication des termes se trouve en pages 26 à 28.

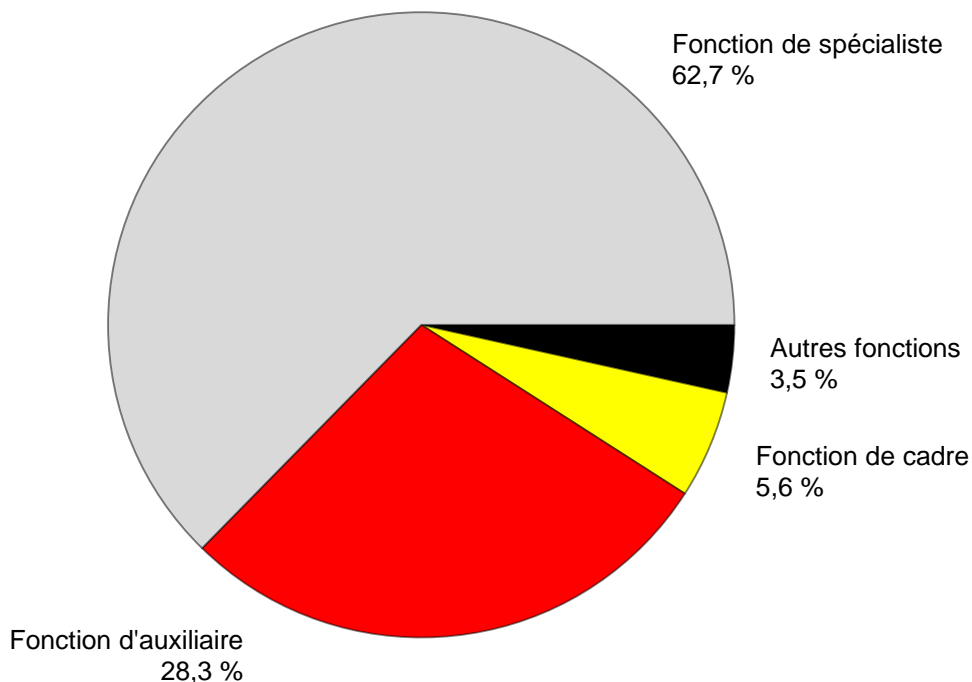
¹⁾ Coefficient de variation (CV): A=0.0-1.0%, B=1.1-2.0%, C=2.1-5.0%, D=5.1-10.0%, E=10.1-16.5%, F=16.6-25.0%, G>25%.

T6: Chômeurs inscrits selon la dernière fonction exercée

Moyenne annuelle 2015		2016	Février 2017	Mars 2017							
Effectifs				Effectifs		Variation par rapport				Flux	
				Nombre	Part (en %)	au mois précédent		au mois de l'année précédente		Entrées	Sorties
						absolue	relative (en %)	absolue	relative (en %)		
142810	149317	159809	Total	152280	100.0	-7529	-4.7	-3044	-2.0	30286	37815
489	476	484	Indépendants	496	0.3	12	2.5	-17	-3.3	146	129
8067	8472	8583	Cadres	8511	5.6	-72	-0.8	6	0.1	1298	1411
88463	93200	99915	Spécialistes	95423	62.7	-4492	-4.5	-607	-0.6	18881	23400
40584	41825	45782	Auxiliaires	43033	28.3	-2749	-6.0	-2199	-4.9	8529	11231
2658	2834	2719	Apprentis	2594	1.7	-125	-4.6	-32	-1.2	742	857
768	835	840	Stagiaire	846	0.6	6	0.7	-2	-0.2	229	219
1715	1608	1418	Ecoliers, étudiants	1315	0.9	-103	-7.3	-185	-12.3	452	555
67	67	68	Travailleurs à domicile	62	0.0	-6	-8.8	-8	-11.4	9	13
-	-	-	Non spécifié	-	-	-	-	-	-	-	-

L'explication des termes se trouve en pages 26 à 28.

G7: Chômeurs inscrits selon la dernière fonction exercée, mars 2017



T7: Chômeurs de longue durée

Moyenne annuelle		Février 2017		Mars 2017					
2015	2016			Effectifs	Variation par rapport				Part en % du total des chô- meurs
Effectifs			au mois précédent		au mois de l'année précédente				
			Nombre	Part (en %)	absolue	relative (en %)	absolue	relative (en %)	
21770	24061	24964	24463	100.0	-501	-2.0	270	1.1	16.1
Total									
Selon la région:									
12117	14262	15114	14788	60.5	-326	-2.2	619	4.4	15.5
9652	9799	9850	9675	39.5	-175	-1.8	-349	-3.5	17.1
Suisse alémanique									
Suisse romande et Tessin									
Selon le sexe:									
9513	10358	10471	10317	42.2	-154	-1.5	-54	-0.5	15.9
12256	13703	14493	14146	57.8	-347	-2.4	324	2.3	16.2
Femmes									
Hommes									
Selon la nationalité:									
11970	13270	13577	13294	54.3	-283	-2.1	59	0.4	16.6
9799	10791	11387	11169	45.7	-218	-1.9	211	1.9	15.4
Suisses									
Etrangers									
Selon l'âge:									
445	504	444	404	1.7	-40	-9.0	-95	-19.0	2.3
12059	13423	13741	13343	54.5	-398	-2.9	-277	-2.0	14.1
9266	10133	10779	10716	43.8	-63	-0.6	642	6.4	26.8
15-24 ans									
25-49 ans									
50 ans et plus									
Pour quelques groupes de professions:									
601	770	834	824	3.4	-10	-1.2	92	12.6	17.9
410	517	559	560	2.3	1	0.2	64	12.9	17.6
Usinage de métaux et constr. machines									
Electrotechnique, électronique, industrie hor- logère, construction de véhicules et outillage									
1360	1549	1663	1641	6.7	-22	-1.3	83	5.3	21.5
579	590	603	578	2.4	-25	-4.1	17	3.0	18.0
1411	1608	1854	1765	7.2	-89	-4.8	-3	-0.2	10.7
2420	2748	2828	2832	11.6	4	0.1	75	2.7	16.0
475	516	526	504	2.1	-22	-4.2	-6	-1.2	15.7
Autres prof. du façonnage et de la manufacture									
Informatique									
Construction									
Professions commerciales et de la vente									
Publicité et marketing, tourisme et admin. fiduciaire									
799	878	891	874	3.6	-17	-1.9	-26	-2.9	18.3
2389	2481	2489	2439	10.0	-50	-2.0	-129	-5.0	14.4
1411	1488	1517	1475	6.0	-42	-2.8	-69	-4.5	18.6
1367	1559	1619	1575	6.4	-44	-2.7	45	2.9	18.2
Transports et circulation									
Hôtel, restauration économie domestique									
Nettoyage, hygiène et soins corporels									
Entrepreneurs, directeurs et fonctionnaires supérieurs									
2070	2210	2209	2196	9.0	-13	-0.6	-20	-0.9	17.1
590	586	560	557	2.3	-3	-0.5	-44	-7.3	18.6
694	745	771	766	3.1	-5	-0.6	61	8.7	15.1
708	738	717	725	3.0	8	1.1	-6	-0.8	12.3
Professions commerciales et administratives									
Prof. de la banque et employés d'assurance									
Assistance sociale et spirituelle et éducation									
Professions de la santé									

L'explication des termes se trouve en pages 26 à 28.

T8: Chômage des jeunes (15-24 ans)

Moyenne annuelle 2015		Moyenne annuelle 2016		Février 2017	Mars 2017								
Effectifs					Effectifs	Variation par rapport				Taux CV ¹⁾	Variation en points de % par rapport		
						au mois précédent		au mois de l'année précédente			au mois préc.	à l'année préc.	
					Nombre	absolue	relative (en %)	absolue	relative (en %)				
18774	18831	19108		Total	17563	-1545	-8.1	-1344	-7.1	3.2	A	-0.3	-0.2
Selon la région:													
12088	12389	12699		Suisse alémanique	11679	-1020	-8.0	-833	-6.7	2.8	A	-0.3	-0.2
6686	6441	6409		Suisse romande et Tessin	5884	-525	-8.2	-511	-8.0	4.2	A	-0.4	-0.4
Selon le sexe:													
8246	8197	7823		Femmes	7411	-412	-5.3	-549	-6.9	2.8	A	-0.1	-0.2
10528	10634	11285		Hommes	10152	-1133	-10.0	-795	-7.3	3.6	A	-0.3	-0.2
Selon la nationalité:													
12278	12489	12531		Suisses	11400	-1131	-9.0	-946	-7.7	2.6	A	-0.2	-0.2
6495	6342	6577		Etrangers	6163	-414	-6.3	-398	-6.1	5.8	A	-0.4	-0.4
Selon l'âge:													
4431	4383	4048		15-19 ans	3680	-368	-9.1	-240	-6.1	1.9	A	-0.2	-0.2
14343	14448	15060		20-24 ans	13883	-1177	-7.8	-1104	-7.4	3.8	A	-0.4	-0.3
Selon la durée écoulée:													
15309	15145	15123		1-6 mois	13585	-1538	-10.2	-692	-4.8
3020	3182	3541		7-12 mois	3574	33	0.9	-557	-13.5
445	504	444		> 1 année	404	-40	-9.0	-95	-19.0
Par fonctions choisies:													
10462	10666	10955		Spécialistes	9934	-1021	-9.3	-623	-5.9
4254	4016	4257		Auxiliaires	3926	-331	-7.8	-570	-12.7
2290	2441	2357		Apprentis	2230	-127	-5.4	-27	-1.2
407	435	429		Stagiaires	445	16	3.7	-5	-1.1
1318	1229	1056		Ecoliers, étudiants	983	-73	-6.9	-118	-10.7

L'explication des termes se trouve en pages 26 à 28.

¹⁾ Coefficient de variation (CV): A=0.0-1.0%, B=1.1-2.0%, C=2.1-5.0%, D=5.1-10.0%, E=10.1-16.5%, F=16.6-25.0%, G>25%.

T9: Places vacantes annoncées

Moyenne annuelle		Février 2017		Mars 2017							
2015	2016			Effectifs	Variation par rapport				Flux		
		au mois précédent			au mois de l'année précédente		Entrées 1)	Sorties			
		Nombre		Part (en %)	absolue	relative (en %)			absolue	relative (en %)	
10029	10583	12041	Total	12131	100.0	90	0.7	1745	16.8	7591	7501
...	...	11474	Dessaisonnalisé ²⁾	11349	...	-125	-1.1
			Selon le temps de travail:								
8069	8449	9750	Temps complet	9893	81.6	143	1.5	1551	18.6	6048	5914
1960	2134	2291	Temps partiel	2238	18.4	-53	-2.3	194	9.5	1543	1587
			Selon les cantons:								
2184	2484	2962	Zurich	2986	24.6	24	0.8	532	21.7	1516	1492
443	550	599	Berne	689	5.7	90	15.0	79	13.0	499	409
139	144	151	Lucerne	156	1.3	5	3.3	21	15.6	84	79
33	29	17	Uri	28	0.2	11	64.7	-9	-24.3	19	8
123	89	115	Schwytz	102	0.8	-13	-11.3	6	6.3	75	88
-	-	-	Obwald ³⁾	-	-	-	-	-	-	-	-
50	55	91	Nidwald	85	0.7	-6	-6.6	31	57.4	20	26
23	21	39	Glaris	29	0.2	-10	-25.6	13	81.3	15	25
215	232	253	Zoug	200	1.6	-53	-20.9	-45	-18.4	132	185
309	279	389	Fribourg	370	3.1	-19	-4.9	131	54.8	307	326
185	170	191	Soleure	211	1.7	20	10.5	55	35.3	157	137
119	147	155	Bâle-Ville	148	1.2	-7	-4.5	-10	-6.3	58	65
281	276	242	Bâle-Campagne	265	2.2	23	9.5	3	1.1	159	136
80	78	98	Schaffhouse	88	0.7	-10	-10.2	-6	-6.4	60	70
32	51	46	Appenzell Rh.-Ext.	45	0.4	-1	-2.2	-18	-28.6	28	29
5	3	4	Appenzell Rh.-Int.	9	0.1	5	125.0	7	350.0	9	4
656	674	736	Saint-Gall	820	6.8	84	11.4	129	18.7	416	332
390	374	369	Grisons	373	3.1	4	1.1	30	8.7	198	194
1207	1000	1043	Argovie	1054	8.7	11	1.1	13	1.2	572	561
358	429	412	Thurgovie	468	3.9	56	13.6	-1	-0.2	324	268
322	428	562	Tessin	529	4.4	-33	-5.9	177	50.3	285	318
1636	1863	2253	Vaud	2092	17.2	-161	-7.1	392	23.1	1173	1335
446	405	436	Valais	413	3.4	-23	-5.3	63	18.0	370	392
217	199	288	Neuchâtel	304	2.5	16	5.6	110	56.7	191	175
487	522	479	Genève	551	4.5	72	15.0	27	5.2	834	762
89	80	111	Jura	116	1.0	5	4.5	15	14.9	90	85

L'explication des termes se trouve en pages 26 à 28.

- ¹⁾ Toutes les annonces de places vacantes à pourvoir immédiatement ou à une date ultérieure.
- ²⁾ Méthode permettant d'éliminer la composante saisonnière d'une série chronologique. Le procédé X-12 utilisé ici recalcule toute la série pour chaque nouvelle donnée, d'où les fluctuations possibles des valeurs corrigées d'un mois à l'autre. Ces valeurs apparaissent en italique.
- ³⁾ Les nouvelles places vacantes saisies pour Obwald, sont comprises sous Nidwald depuis juillet 2009.

T10: Série chronologique chômeurs inscrits

	Janv.	Févr.	Mars	Avril	Mai	Juin	Juillet	Août	Sept.	Oct.	Nov.	Déc.	Ø
1995	167815	165351	160774	156684	151959	146342	146104	145726	143458	146364	152102	157115	153316
1996	164656	166102	165305	164151	162377	159964	161586	163705	166409	174107	183026	192171	168630
1997	205501	206291	202207	197732	192091	185320	182477	180843	177229	173484	175927	180549	188304
1998	182492	176548	165683	153897	142360	130779	125994	122225	117544	115513	118576	124309	139660
1999	125883	122026	114073	105912	98598	92399	90122	87487	85096	84263	86328	91041	98602
2000	92631	88702	81548	75642	69788	65962	65140	63708	62329	62953	65721	69724	71987
2001	72295	69766	65625	63032	61097	59176	60166	61079	62170	68298	77633	86027	67197
2002	93714	94472	92371	92025	90930	90705	92948	96362	101889	110197	120627	129809	100504
2003	138944	142023	141808	141624	140609	140485	141699	143672	146688	151259	156598	162835	145687
2004	168163	165979	160849	155061	148816	144103	143125	145923	146341	147911	152409	158416	153091
2005	162032	160451	155681	150671	145370	140661	139902	142359	142728	144066	146762	151764	148537
2006	154204	150099	143249	136360	129486	122837	121725	123074	121876	122765	124133	128580	131532
2007	131057	126395	117915	112829	106200	99781	99779	100757	99681	102039	104820	109012	109189
2008	111877	108457	103777	100880	95166	91477	92163	94039	95980	100471	107652	118762	101725
2009	128430	132402	134713	136709	135128	140253	145364	150831	154409	158138	163950	172740	146089
2010	175765	172999	166032	158570	151074	144473	142330	142879	140040	139365	141668	148636	151986
2011	148784	143325	134905	123448	114684	110378	109200	111687	111344	115178	121109	130662	122892
2012	134317	133154	126392	123158	118860	114868	116294	119823	120347	125536	132067	142309	125594
2013	148158	146001	138993	135851	131290	126498	128516	129956	131072	133443	139073	149437	136524
2014	153260	149259	142846	137087	130310	126632	127054	128434	129965	132397	136552	147369	136764
2015	150946	149921	145108	141131	136349	133256	133754	136983	138226	141269	148143	158629	142810
2016	163644	161417	155324	149540	144778	139127	139310	142858	142675	144531	149228	159372	149317
2017	164466	159809	152280										

L'explication des termes se trouve en pages 26 à 28.

T11: Série chronologique taux de chômage ¹⁾

	Janv.	Févr.	Mars	Avril	Mai	Juin	Juillet	Août	Sept.	Oct.	Nov.	Déc.	Ø
1995	4.6	4.6	4.4	4.3	4.2	4.0	4.0	4.0	4.0	4.0	4.2	4.3	4.2
1996	4.5	4.6	4.6	4.5	4.5	4.4	4.5	4.5	4.6	4.8	5.1	5.3	4.7
1997	5.7	5.7	5.6	5.5	5.3	5.1	5.0	5.0	4.9	4.8	4.9	5.0	5.2
1998	5.0	4.9	4.6	4.2	3.9	3.6	3.5	3.4	3.2	3.2	3.3	3.4	3.9
1999	3.5	3.4	3.1	2.9	2.7	2.6	2.5	2.4	2.3	2.3	2.4	2.5	2.7
2000	2.3	2.2	2.1	1.9	1.8	1.7	1.7	1.6	1.6	1.6	1.7	1.8	1.8
2001	1.8	1.8	1.7	1.6	1.5	1.5	1.5	1.5	1.6	1.7	2.0	2.2	1.7
2002	2.4	2.4	2.3	2.3	2.3	2.3	2.4	2.4	2.6	2.8	3.1	3.3	2.5
2003	3.5	3.6	3.6	3.6	3.6	3.6	3.6	3.6	3.7	3.8	4.0	4.1	3.7
2004	4.3	4.2	4.1	3.9	3.8	3.7	3.6	3.7	3.7	3.7	3.9	4.0	3.9
2005	4.1	4.1	3.9	3.8	3.7	3.6	3.5	3.6	3.6	3.7	3.7	3.8	3.8
2006	3.9	3.8	3.6	3.5	3.3	3.1	3.1	3.1	3.1	3.1	3.1	3.3	3.3
2007	3.3	3.2	3.0	2.9	2.7	2.5	2.5	2.6	2.5	2.6	2.7	2.8	2.8
2008	2.8	2.7	2.6	2.6	2.4	2.3	2.3	2.4	2.4	2.5	2.7	3.0	2.6
2009	3.3	3.4	3.4	3.5	3.4	3.6	3.7	3.8	3.9	4.0	4.2	4.4	3.7
2010	4.1	4.0	3.8	3.7	3.5	3.3	3.3	3.3	3.2	3.2	3.3	3.4	3.5
2011	3.4	3.3	3.1	2.9	2.7	2.6	2.5	2.6	2.6	2.7	2.8	3.0	2.8
2012	3.1	3.1	2.9	2.8	2.7	2.7	2.7	2.8	2.8	2.9	3.1	3.3	2.9
2013	3.4	3.4	3.2	3.1	3.0	2.9	3.0	3.0	3.0	3.1	3.2	3.5	3.2
2014	3.4	3.3	3.2	3.1	2.9	2.8	2.8	2.9	2.9	2.9	3.0	3.3	3.0
2015	3.4	3.3	3.2	3.1	3.0	3.0	3.0	3.0	3.1	3.1	3.3	3.5	3.2
2016	3.6	3.6	3.5	3.3	3.2	3.1	3.1	3.2	3.2	3.2	3.3	3.5	3.3
2017	3.7	3.6	3.4										

L'explication des termes se trouve en pages 26 à 28.

1) Nombre de chômeurs inscrits le jour de référence divisé par le nombre de personnes actives selon le relevé structurel sur la vie active des années 2012, 2013 et 2014 (pooling sur trois ans [2012-2014], 4'493'249 personnes au total). Entre 2010 et 2013, basé sur le relevé structurel 2010: 4'322'899 personnes. Entre 2000 et 2009, basé sur RP 2000: 3'946'988 personnes. Entre 1990 et 1999, basé sur RP 1990: 3'621'716 personnes.

T12: Série chronologique demandeurs d'emploi inscrits

	Janv.	Févr.	Mars	Avril	Mai	Juin	Juillet	Août	Sept.	Oct.	Nov.	Déc.	Ø
1995	182240	179899	176174	172731	169820	166300	168070	169043	169689	174170	182041	188416	174883
1996	196999	199542	199551	199393	199135	198161	201144	203260	206938	215965	225690	234998	206731
1997	247914	251377	249483	247660	244361	241470	241455	241032	240072	239729	243922	247862	244695
1998	249222	244901	237986	230199	221901	213117	208370	203214	199869	198003	200202	203228	217518
1999	202752	199228	191859	183055	175138	167516	162771	157526	153279	151272	152497	154154	170921
2000	152261	148127	140225	132761	125283	119828	116250	112612	110089	109806	112616	115732	124633
2001	116770	114575	110115	105857	102990	100812	100534	100552	101302	108910	120808	129849	109423
2002	138443	140581	140468	140054	139202	139715	142271	145202	151503	161105	173500	183262	149609
2003	192586	197493	199702	200654	201123	201919	203712	205636	209495	215050	222282	228245	206491
2004	232197	231361	228212	222858	216377	212588	210740	212785	213733	215504	222102	227634	220508
2005	229624	228701	224525	219020	214024	210257	208300	210114	210888	212534	216859	220999	217154
2006	221825	218394	212486	204316	196638	189892	186936	186654	184880	186149	188641	192156	197414
2007	193176	188902	180298	173806	165843	158677	157068	156235	154395	157458	161214	164838	167659
2008	166414	163744	159031	154894	148527	144546	143798	143549	145937	151390	160144	171279	154438
2009	180287	186273	191992	194726	192516	198990	204137	208568	212902	217972	226116	234359	204070
2010	236317	235667	231497	223804	215264	209270	205604	204989	202774	202675	206715	211709	215524
2011	210916	205989	197837	181041	171169	165742	162530	164070	164448	169191	177681	185706	179693
2012	187417	187315	180912	176142	170776	166437	167222	170276	170867	178532	188311	196898	178425
2013	201776	200495	194224	190367	185012	179806	181398	181129	183741	188536	196522	205802	190734
2014	208777	205934	199911	192829	184436	180689	180822	179880	183113	187715	193892	203926	191827
2015	206138	206369	204266	199346	192798	191090	190939	192669	196042	200920	210886	220209	200973
2016	222751	222888	218187	210926	206239	201131	199347	201989	203568	207512	215215	223413	211097
2017	226861	223627	217248										

L'explication des termes se trouve en pages 26 à 28.

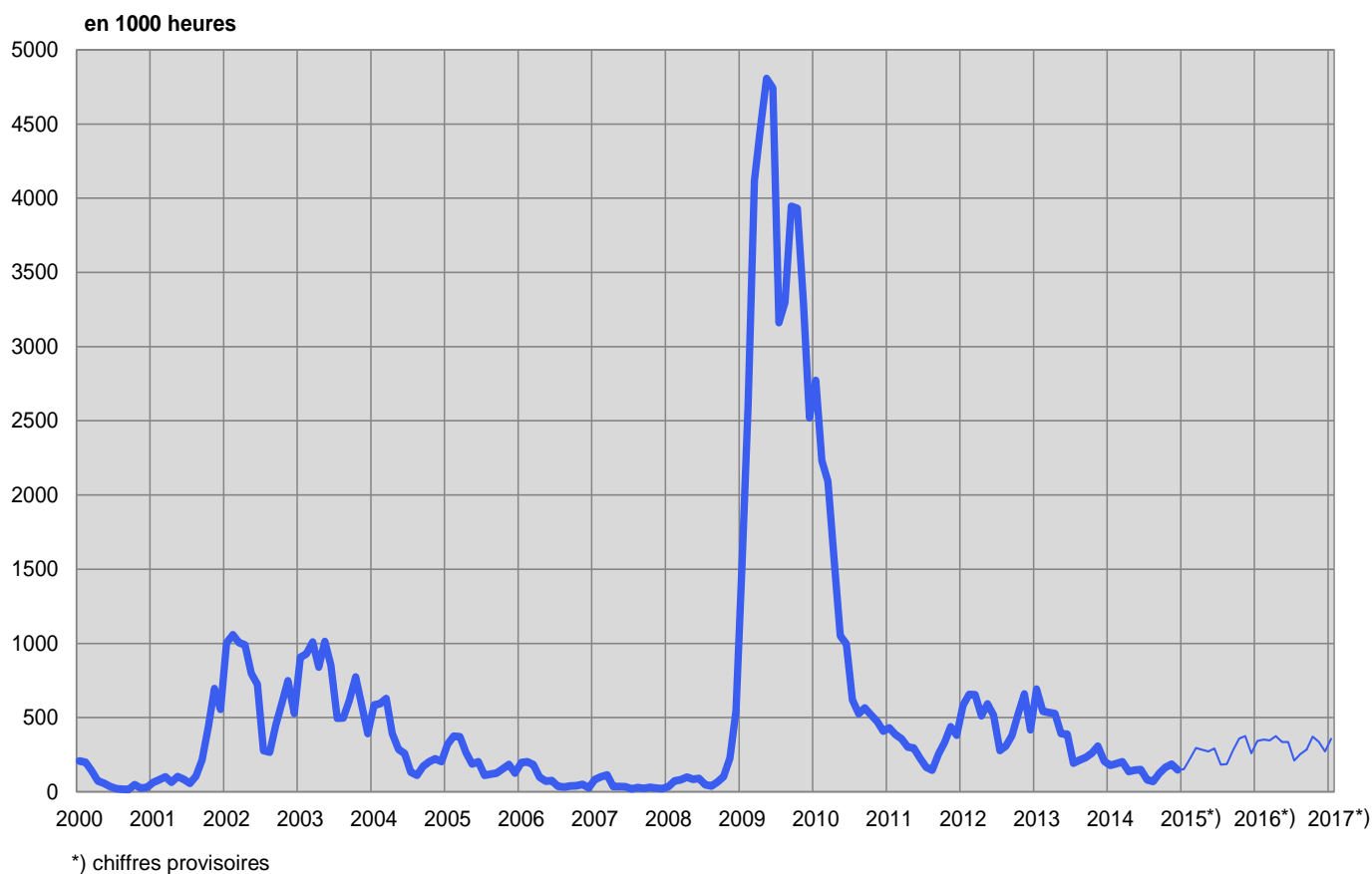
T13: Réductions de l'horaire de travail décomptées**Entreprises, travailleurs touchés et heures de travail perdues**

Caractéristiques	Janvier 2017 *)	Variation par rapport à			
		Décembre 2016		Janvier 2016	
		absolue	en %	absolue	en %
- Entreprises	541	66	13.9	-48	-8.1
- Travailleurs touchés	6217	867	16.2	541	9.5
- Heures de travail perdues	356691	85189	31.4	14423	4.2

*) *en italiques* = chiffres provisoires.

(...) Les variations supérieures de plus de 200% ne sont pas publiées.

L'explication des termes se trouve en pages 26 à 28.

G8: Réduction de l'horaire de travail, heures de travail perdues décomptées

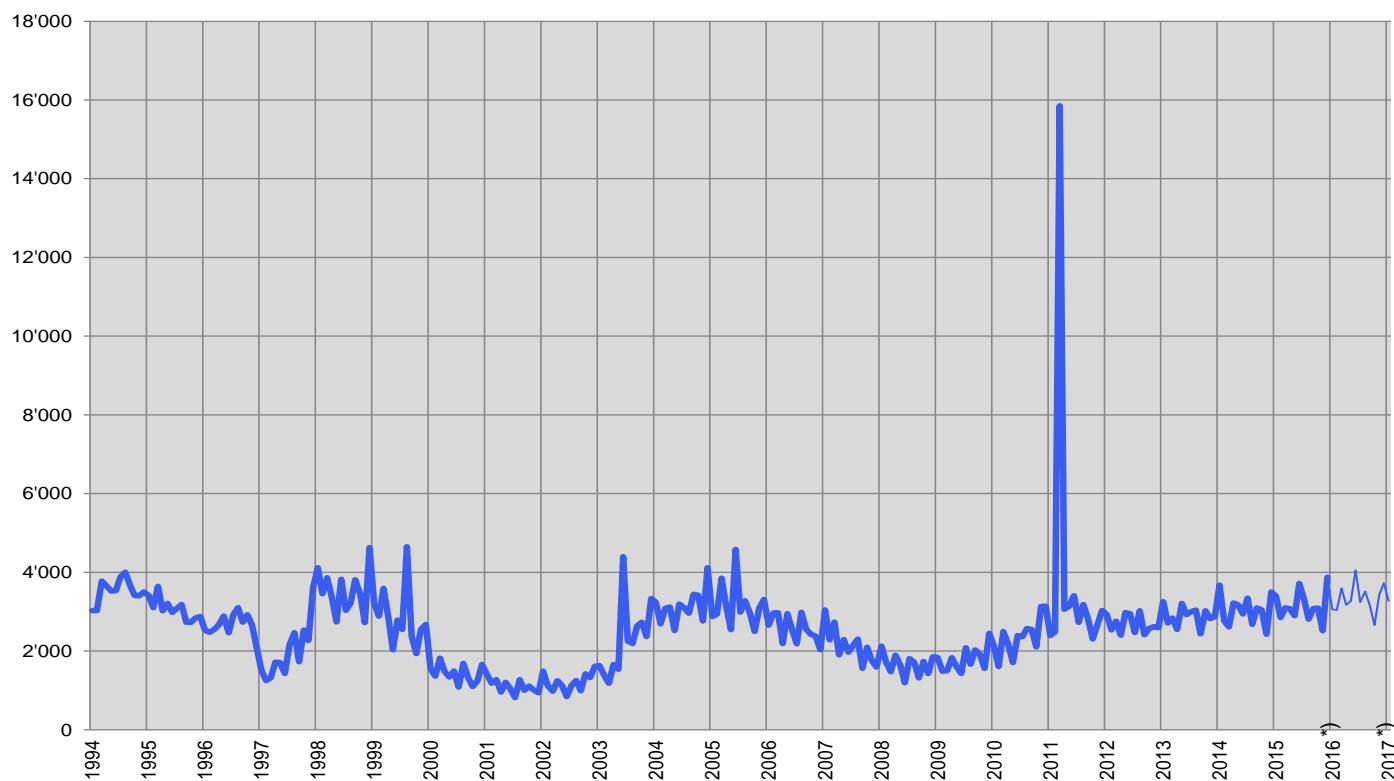
T14: Arrivées en fin de droits

	Janv.	Févr.	Mars	Avril	Mai	Juin	Juillet	Août	Sept.	Oct.	Nov.	Déc.	Ø
1997	1514	1251	1323	1718	1703	1432	2151	2463	1728	2531	2269	3620	1975
1998	4112	3454	3861	3363	2743	3820	3036	3212	3808	3452	2725	4623	3517
1999	3207	2886	3591	2877	2034	2788	2549	4648	2388	1936	2549	2671	2844
2000	1547	1365	1817	1482	1337	1494	1086	1681	1329	1097	1238	1656	1427
2001	1417	1182	1272	955	1206	1042	815	1271	1005	1111	1009	941	1102
2002	1485	1122	982	1243	1119	842	1123	1247	990	1417	1331	1610	1209
2003	1627	1384	1183	1656	1538	4395	2251	2188	2641	2732	2369	3331	2275
2004	3238	2688	3084	3117	2519	3191	3102	2963	3440	3416	2764	4111	3136
2005	2878	2939	3852	3123	2543	4583	2991	3275	2963	2499	3093	3309	3171
2006	2658	2964	2970	2187	2949	2547	2181	2985	2561	2426	2373	2030	2569
2007	3046	2286	2738	1905	2292	1971	2136	2303	1560	2093	1754	1592	2140
2008	2121	1719	1474	1894	1653	1192	1808	1715	1318	1736	1431	1851	1659
2009	1833	1488	1504	1828	1606	1428	2085	1666	2024	1914	1561	2451	1782
2010	2122	1603	2496	2166	1707	2390	2366	2573	2542	2106	3131	3143	2362
2011	2390	2487	15850	3063	3132	3406	2729	3180	2821	2306	2664	3026	3921
2012	2929	2540	2755	2402	2975	2946	2469	3021	2415	2573	2619	2592	2686
2013	3253	2714	2836	2551	3209	2925	3000	3037	2438	3021	2827	2868	2890
2014	3673	2771	2610	3219	3166	2946	3343	2677	3098	3045	2428	3501	3040
2015	3395	2851	3093	3070	2896	3716	3319	2811	3077	3088	2515	3871	3142
* 2016	3057	3040	3594	3173	3273	4051	3242	3516	3156	2661	3428	3727	3327
* 2017	3274												

*) en italiques = chiffres provisoires.

L'explication des termes se trouve en pages 26 à 28.

Sur le total des personnes arrivées en fin de droits dans le courant du mois de janvier à fin mars, 479 ou 15% avaient retrouvé un emploi et 630 ou 19% étaient toujours inscrites à un ORP. Ces dernières restent donc enregistrées comme demandeurs d'emploi ou chômeurs et continuent de bénéficier des services des ORP. Elles peuvent également participer aux mesures de marché du travail proposées. 2165 personnes arrivées en fin de droits (66%) n'étaient plus inscrites à un ORP (il n'est pas possible de les enregistrer ultérieurement comme ayant retrouvé du travail ou s'étant retirées du marché du travail).

G9: Arrivées en fin de droits

*) chiffres provisoires

EXPLICATIONS

Chômeurs inscrits	Personnes annoncées auprès des offices régionaux de placement, qui n'ont pas d'emploi et sont immédiatement disponibles en vue d'un placement. Peu importe qu'elles touchent, ou non, une indemnité de chômage. Les chômeurs complets cherchent un poste à plein temps; les chômeurs partiels , un poste à temps partiel.
Demandeurs d'emploi inscrits Demandeurs d'emploi inscrits non-chômeurs	Tous les demandeurs d'emploi, chômeurs et non-chômeurs, qui sont inscrits aux offices régionaux de placement et cherchent un emploi. Demandeurs d'emploi qui sont inscrits aux offices régionaux de placement cependant qui, à la différence des chômeurs, ne sont pas immédiatement disponibles pour placement ou ont un emploi. Le nombre de demandeurs d'emploi non-chômeurs correspond à la différence entre le nombre de demandeurs d'emploi enregistrés et celui des chômeurs. Ils sont classés dans les quatre sous-catégories suivantes: nombre de personnes en programme d'emploi temporaire, en programme de reconversion et de perfectionnement, en gain intermédiaire et autres demandeurs d'emploi non-chômeurs.
Programmes d'emploi temporaire (PET)	Programmes financés par l'assurance-chômage dans le but de faciliter l'intégration ou la réinsertion professionnelles des assurés. Ils permettent aux participants de conserver leurs qualifications professionnelles et de développer de nouvelles aptitudes. L'emploi temporaire peut également prendre la forme de stages pratiques dans des entreprises ou dans l'administration ou de semestres de motivation pour les jeunes sortant de l'école.
Reconversion / perfectionnement	Le but des mesures de reconversion et de perfectionnement (cours) est d'améliorer rapidement et sensiblement l'aptitude au placement de l'assuré sur le marché du travail. La mesure peut également prendre la forme de stage de formation dans une entreprise ou dans le cadre d'une entreprise d'entraînement. Les demandeurs d'emploi non-chômeurs en mesure de reconversion ou de perfectionnement sont partiellement libérés de l'entretien de conseil afin de pouvoir se consacrer plus intensivement à la formation. Ils sont recensés dans le tableau 2c de la statistique des chômeurs. Les chômeurs en mesure de reconversion ou de perfectionnement ont par contre l'obligation de se présenter aux entretiens de conseil. Ces chômeurs sont recensés dans le tableau 1a de la statistique des chômeurs.
Gain intermédiaire	Est réputé gain intermédiaire tout gain que le bénéficiaire de l'assurance-chômage retire d'une activité salariée ou indépendante exercée pendant une période de contrôle dans le but d'éviter ou de diminuer le chômage.
Autres demandeurs d'emploi non-chômeurs	Entrent dans cette catégorie les bénéficiaires d'allocations d'initiation au travail, de la contribution aux frais de déplacement quotidien et aux frais de déplacement et de séjour hebdomadaires, des prestations au titre de l'encouragement d'une activité indépendante, les demandeurs d'emploi qui ne sont pas disponibles immédiatement pour placement pour cause de maladie, de service militaire ou d'autres motifs, les personnes licenciées qui restent encore parties à un rapport de travail jusqu'à l'expiration du délai de congé.
Aptitude au placement	Le chômeur est apte au placement lorsqu'il est prêt, en mesure et en droit d'accepter un travail convenable.
Effectifs	Nombre durant le jour de référence. Le dernier jour du mois sert de jour de référence.
Entrées / Sorties	Les entrées donnent la somme des nouvelles inscriptions au chômage avec le statut de 'chômeur' plus les passages du statut de 'non-chômeur' à celui de 'chômeurs'. Inversement, les sorties se composent des désinscriptions de chômeurs et des passages du statut de 'chômeur' à celui de 'non-chômeur'. En outre, au niveau national, d'autres flux sont également mesurables et démontrables (entrées et sorties des agrégats demandeurs d'emploi, non-chômeurs, sous-agrégats non-chômeurs, emplois vacants).
Désaisonnalisation	Méthode permettant d'éliminer la composante saisonnière d'une série chronologique. Le procédé X-12 utilisé ici recalcule toute la série pour chaque nouvelle donnée, d'où les fluctuations possibles des valeurs corrigées d'un mois à l'autre.
Age	Différence entre le jour de référence (dernier jour du mois) et la date de naissance (année et mois) de la personne concernée. La formation des classes se fait par étapes tous les cinq ans.
Chômage des jeunes	Chômeurs de 15 à 24 ans.
Durée écoulée	Différence entre la date de référence et la date d'inscription, déduction faite des périodes non considérées comme du chômage (programme d'occupation, gain intermédiaire, etc.).

Situation	<p>Auparavant actif: fin de l'activité professionnelle non antérieure de plus de 6 mois à l'inscription à l'office régional de placement.</p> <p>Premier emploi: vient de terminer sa formation (les apprentis sont considérés comme auparavant actifs).</p> <p>Reprise d'emploi: après interruption d'activité de 6 mois au moins.</p> <p>Recyclage, perfectionnement: chômeurs aptes au placement en cours de reconversion ou de perfectionnement.</p>
Taux de chômage	Nombre de chômeurs inscrits le jour de référence (dernier jour du mois) divisé par le nombre de personnes actives (depuis le 1 ^{er} janvier 2014: 4'493'249 personnes) selon le cumul des échantillons (pooling) sur la période de 2012 à 2014 des données du relevé structurel qui concernent la vie active de la population, multiplié par 100.
Personnes actives	<p>Personnes actives occupées (au moins une heure par semaine) ou sans emploi.</p> <p>Le taux de chômage est calculé en prenant comme dénominateur le nombre de personnes actives. Ventilé par régions, cantons, nationalités, classes d'âge et selon le sexe, le nombre de personnes actives influence divers tableaux de la statistique du marché du travail du SECO. Exception: pour les branches économiques et les professions, le taux de chômage n'est pas calculé sur la base du nombre de personnes actives, mais du nombre de personnes actives occupées.</p> <p>Depuis 2010, l'Office fédéral de la statistique (OFS) recense chaque année le nombre de personnes actives au moyen d'un échantillonnage dans le cadre du relevé structurel sur la vie active de la population. La réalisation d'un relevé structurel annuel permet de cumuler les résultats sur une période de plusieurs années (pooling). L'intérêt de cette façon de procéder est de disposer de données plus larges dans le domaine des personnes actives. Le SECO ne procède donc plus depuis le 1^{er} janvier 2014 au calcul du taux de chômage sur la base du nombre de personnes actives datant de 2010, mais sur celle de leur nombre déterminé dans le cadre d'un 'pooling' sur la période de 2012 à 2014 à partir de données du relevé structurel.</p> <p>Se fonder sur la méthode d'échantillonnage permet une adaptation plus régulière du dénominateur du taux de chômage que la méthode utilisée auparavant et reposant sur le recensement de la population (enquête exhaustive effectuée tous les dix ans). Le nombre de personnes actives sur lequel se base le SECO englobe également les diplomates et les fonctionnaires internationaux résidant en Suisse</p> <p>(Avant le 31 décembre 1999, le taux de chômage était calculé sur la base du nombre de personnes exerçant une activité lucrative de six heures hebdomadaires au moins. Cette base de calcul n'est plus disponible).</p>
Coefficients de variation des personnes actives	<p>Le coefficient de variation (CV) est une mesure de la dispersion relative, utilisée pour décrire la précision d'une valeur estimative. Il se calcule comme le rapport entre l'écart-type d'une distribution d'échantillonnage et la moyenne de cette distribution, multiplié par 100. (Le coefficient de variation décrit donc l'écart-type relatif d'une distribution d'échantillonnage, permettant ainsi de comparer la dispersion des valeurs mesurées lors de distributions avec des moyennes différentes).</p> <p>S'agissant du taux de chômage, le coefficient de variation permet au SECO de recourir à des lettres pour caractériser l'exactitude du nombre de personnes actives (du dénominateur relatif au taux de chômage): la lettre «A» indique que la valeur publiée peut diverger de la valeur réelle de 0,0 à 1,0 %, «B» de 1,1 à 2,0 %, «C» de 2,1 à 5,0 %, «D» de 5,1 à 10,0 %. Les taux de chômage dont le coefficient de variation des personnes actives présente un écart de plus de 10 % ne sont pas publiés..</p>
Branches économiques	Systématique selon NOGA-2008 (Nomenclature Générale des Activités économiques).
Groupes de professions	Classement selon la nomenclature suisse 2000 des emplois. Attribution à la dernière activité exercée.
Fonctions exercées	<p>Indépendant: propriétaire d'entreprise ou membre d'une société collective ou en commandite.</p> <p>Cadre: exerce des tâches de direction, coordination ou contrôle.</p> <p>Spécialiste: exécute des tâches complexes et sous sa responsabilité.</p> <p>Auxiliaire: exécute des tâches simples et ne nécessitant pas de formation élémentaire.</p> <p>Apprenti: fin ou rupture d'un apprentissage ou d'une formation élémentaire.</p> <p>Stagiaire: Personne au terme de la scolarité obligatoire ou d'une formation en Haute école disposant d'une brève expérience pratique dans un métier (en général 3 à 6 mois).</p> <p>Ecolier, étudiant: fin ou rupture d'une formation dans un établissement d'enseignement.</p> <p>Travailleur à domicile: effectue des travaux à la maison pour le compte d'une entreprise.</p>
Chômeurs de longue durée	Personnes au chômage depuis plus d'une année.
Places vacantes annoncées	Les places vacantes sont annoncées volontairement aux offices régionaux de placement qui gèrent les registres correspondants. Depuis le mois de juin 2009, une place vacante annoncée n'est plus automati-

quement retirée une fois sa date de validité passée: désormais, le conseiller ORP dispose d'un mois supplémentaire, une fois la date de validité atteinte, pour décider si la place vacante est définitivement retirée ou si la date de validité est prolongée. Dans ce dernier cas de figure, la place vacante reste dans l'effectif.

Temps de travail

Plein temps: 90% ou plus du temps de travail habituel.
Temps partiel: moins de 90% de ce temps.

Missing Values

Dans certains tableaux des valeurs manquent ce qui fait que le total indiqué ne correspond pas à la somme des valeurs.

...

Donnée non connue, sans objet ou non mentionnée pour des raisons statistiques.

-

Valeur nulle.

Définition de la notion de fin de droits

Un chômeur en fin de droits est un chômeur qui a épuisé son droit maximum aux indemnités journalières ou dont le droit aux indemnités journalières s'est éteint à l'expiration du délai-cadre de deux ans sans qu'il n'ait pu ouvrir un nouveau délai-cadre d'indemnisation. Le chômeur arrive en fin de droits dans le mois au cours duquel il a touché sa dernière indemnité journalière.

Le nombre maximum d'indemnités journalières dépend de la durée de cotisation et de l'âge.

La réglementation est la suivante depuis le 1er avril 2011:

- Ont droit à 260 indemnités journalières au maximum, les personnes dont la période de cotisation à l'assurance-chômage est de douze mois au moins tout en étant inférieure à 18 mois au cours des deux années précédant le chômage.
- Les personnes dont la durée de cotisation est supérieure à 18 mois ont droit à 400 indemnités journalières.
- Ont droit à 520 indemnités journalières, les personnes qui ont cotisé au moins 22 mois et ont plus de 55 ans ou bénéficient d'une rente-invalidité correspondant à un taux d'invalidité d'au moins 40 %.
- Les personnes jusqu'à 25 ans qui n'ont pas de charge d'entretien envers des tiers et dont la durée de cotisation est d'au moins douze mois ont droit au maximum à 200 indemnités journalières.
- Les personnes qui sont libérées des conditions relatives à la période de cotisation peuvent toucher au maximum 90 indemnités journalières.
- Les personnes qui ont ouvert un délai-cadre dans les quatre ans qui précèdent l'âge de la retraite AVS peuvent toucher 120 indemnités journalières supplémentaires.

Les conditions relatives au nombre maximum d'indemnités journalières étaient les suivantes entre le 1^{er} juillet 2003 et le 31 mars 2011:

- Avait droit à 400 indemnités journalières l'assuré qui avait payé des cotisations à l'assurance-chômage pendant douze mois au moins
- Celui qui justifiait d'une période de cotisation de 18 mois et qui était âgé de plus de 55 ans ou touchait une rente de l'assurance-invalidité ou de l'assurance-accidents avait droit à 520 indemnités journalières.
- Les personnes qui avaient ouvert un délai-cadre dans les quatre ans qui précèdent l'âge de la retraite AVS pouvaient toucher 120 indemnités journalières supplémentaires.
- Celui qui était libéré des conditions relatives à la période de cotisation avait droit à 260 indemnités journalières au plus.
- Les personnes qui avaient droit à 400 indemnités journalières pouvaient toucher 120 indemnités journalières supplémentaires lorsque le taux de chômage des six derniers mois était supérieur à 5 % dans leur canton ou leur région de domicile. Le canton devait alors prendre en charge 20 % des coûts de ces indemnités supplémentaires.

Entre janvier 1997 et juin 2003, il suffisait d'avoir cotisé pendant six mois durant les deux ans qui précédaient le chômage pour ouvrir un délai-cadre d'indemnisation de deux ans. La plupart des assurés avaient droit à 520 indemnités journalières.

Avant 1997, le nombre d'indemnités journalières versées par l'assurance-chômage dépendait de la période de cotisation: six mois de cotisation donnaient droit à 170 indemnités journalières, douze mois à 250 et 18 mois à 400.

Pour des raisons pratiques liées aux versements, les données des caisses de chômage sur le nombre de chômeurs arrivés en fin de droits dans un mois donné ne sont disponibles qu'avec un décalage de deux mois.

Réductions de l'horaire de travail décomptées

On entend par là la réduction temporaire de l'horaire de travail ou la mise en disponibilité totale temporaire de travailleurs assortie normalement d'une réduction de salaire correspondante sous maintien du contrat de travail. Sont également considérés comme réductions de l'horaire de travail les arrêts de travail dus à des mesures prises par l'autorité ou d'autres circonstances indépendantes de la volonté de l'employeur. Un secteur d'exploitation peut, dans des cas particuliers, être assimilé à une entreprise. L'introduction de réductions de l'horaire de travail dans l'entreprise doit viser à pallier un recul temporaire des activités et à préserver des emplois. L'indemnité en cas de réduction de l'horaire de travail offre ainsi aux employeurs une alternative aux licenciements.

La statistique recense les réductions de l'horaire de travail décomptées et indemnisées par les caisses. Pour des raisons d'ordre pratique liées au versement des indemnités, les données des caisses de chômage sur les réductions de l'horaire de travail décomptées ne sont disponibles qu'après un délai de deux mois.