



Schweizerische Eidgenossenschaft
Confédération suisse
Confederazione Svizzera
Confederaziun svizra

Département fédéral de l'économie,
de la formation et de la recherche DEFR
Secrétariat d'Etat à l'économie SECO

La situation sur le marché du travail

en juillet 2017

8 août 2017

Publication:

Schweizerische Eidgenossenschaft
Confédération suisse
Confederazione Svizzera
Confederaziun svizra

Secrétariat d'Etat à l'économie SECO
Direction du travail
Holzikofenweg 36
CH-3003 Berne
Tél. ++41 58 462 56 56
Fax ++41 58 462 56 00
www.seco.admin.ch
Courriel: info@seco.admin.ch

Périodicité:

„La situation sur le marché du travail“
paraît chaque mois en français, en allemand et en italien

ABONNEMENTS:

Secrétariat d'Etat à l'économie SECO
Direction du travail
Statistiques et analyses du marché du travail
Holzikofenweg 36
CH-3003 Berne

Tél. ++41 58 480 62 73 / ++41 58 480 62 70

PRIX DE L'ABONNEMENT:

Suisse: Fr. 60.-- par an
étranger: Fr. 84.-- par an

Internet:

www.seco.admin.ch
www.espace-emploi.ch
www.amstat.ch (Statistiques et analyses du marché du travail)



TABLE DES MATIERES

BREF APERCU

Aperçu des chiffres	5
---------------------	---

TABLEAUX ET GRAPHIQUES

T1a: Chômeurs inscrits	6
T1b: Taux de chômage	7
G1: Chômeurs inscrits, selon le sexe, la nationalité et la durée	7
T2a: Chômeurs inscrits selon les cantons	8
T2b: Taux de chômage selon les cantons	9
T2c: Demandeurs d'emploi inscrits selon les cantons	10
G2: Part des demandeurs d'emploi inscrits non-chômeurs	12
G3: Demandeurs d'emploi et chômeurs inscrits	13
G4: Part des chômeurs de longue durée au total des chômeurs	13
G5: Taux de chômage par canton	14
G6: Taux de chômage par canton	14
T3: Chômeurs inscrits selon les branches économiques	15
T4: Chômeurs inscrits selon les groupes de professions	16
T5: Chômeurs inscrits selon les classes d'âge	17
T6: Chômeurs inscrits selon la dernière fonction exercée	18
G7: Chômeurs inscrits selon la dernière fonction exercée	18
T7: Chômeurs de longue durée	19
T8: Chômage des jeunes (15-24 ans)	20
T9: Places vacantes annoncées	21
T10: Série chronologique chômeurs inscrits	22
T11: Série chronologique taux de chômage	22
T12: Série chronologique demandeurs d'emploi inscrits	23
T13: Réductions de l'horaire de travail décomptées	24
G8: Réduction de l'horaire de travail, heures de travail perdues décomptées	24
T14: Arrivées en fin de droits	25
G9: Arrivées en fin de droits	25

EXPLICATIONS	26
---------------------	-----------

Les chômeurs inscrits en juillet 2017

Selon les relevés du Secrétariat d'Etat à l'économie (SECO), à fin juillet 2017, 133'926 personnes étaient inscrites au chômage auprès des offices régionaux de placement (ORP), soit 323 de plus que le mois précédent. Le taux de chômage est resté inchangé à 3,0% pendant le mois sous revue. Le chômage a diminué de 5'384 personnes (-3,9%) par rapport au mois correspondant de l'année précédente.

Le chômage des jeunes en juillet 2017

Le chômage des jeunes (de 15 à 24 ans) a augmenté de 1'555 personnes (+11,0%), passant à 15'663. Par rapport au même mois de l'année précédente, il a diminué de 1'444 personnes (-8,4%).

Chômeurs de 50 ans et plus en juillet 2017

Le nombre des chômeurs de 50 ans et plus a diminué de 467 personnes (-1,3%) pour s'établir à 35'755 personnes. Par rapport au même mois de l'année précédente, cela correspond à une diminution de 324 personnes (-0,9%).

Demandeurs d'emploi en juillet 2017

L'ensemble des demandeurs d'emploi inscrits se chiffre à 195'223 personnes, soit 1'673 de moins que le mois précédent et 4'124 (-2,1%) de moins qu'au même mois de l'année précédente.

Places vacantes annoncées en juillet 2017

Le nombre de places vacantes annoncées aux ORP a quant à lui diminué de 214 en juillet 2017, passant à 12'206.

Réductions de l'horaire de travail décomptées en mai 2017

En mai 2017, les réductions de l'horaire de travail (chômage partiel) ont touché 3'876 personnes, soit 144 de moins (-3,6%) que le mois précédent. Le nombre d'entreprises ayant eu recours à de telles mesures a diminué de 70 unités (-15,3%), passant à 389. Le nombre des heures de travail perdues a augmenté de 913 unités (+0,4%), pour s'établir à 204'779 heures. L'année précédente à la même époque (mai 2016), le chômage partiel avait sévi dans 623 entreprises, touchant 6'413 personnes et entraînant la perte de 335'884 heures de travail.

Personnes arrivées en fin de droits en mai 2017

Selon les données provisoires fournies par les caisses de chômage, 3'704 personnes ont épuisé leurs droits aux prestations de l'assurance-chômage dans le courant du mois de mai 2017.

Aperçu des chiffres

CHÔMAGE	Juillet 2017	Juin 2017	Juillet 2016	Variation par rapport			
				au mois préc.		à l'année préc.	
				absolue	en %	absolue	en %
- Chômeurs inscrits	133'926	133'603	139'310	323	0.2	-5'384	-3.9
- Taux de chômage	3.0%	3.0%	3.1%	...	- *)	...	-0.1 *)
- Jeunes chômeurs **)	15'663	14'108	17'107	1'555	11.0	-1'444	-8.4
- Taux de chômage des jeunes	2.8%	2.6%	3.1%	...	0.2 *)	...	-0.3 *)
- Chômeurs 50 ans et plus	35'755	36'222	36'079	-467	-1.3	-324	-0.9
- Taux de chômage des 50 ans et plus	2.7%	2.7%	2.7%	...	- *)	...	- *)
- Chômeurs de longue durée	23'139	23'265	24'038	-126	-0.5	-899	-3.7
- Demandeurs d'emploi	195'223	196'896	199'347	-1'673	-0.8	-4'124	-2.1
PLACES VACANTES ANNONCÉES	12'206	12'420	10'648	-214	-1.7	1'558	14.6

*) en points de pourcentage

**) 15 à 24 ans

Depuis 1991, la Suisse possède parallèlement aux statistiques du SECO sur le chômage, d'autres statistiques portant sur la population sans activité lucrative: l'Enquête suisse sur la population active (ESPA) de l'Office fédéral de la statistique (OFS). Basées sur les directives du Bureau international du travail (BIT/ILO/IAA) et d'EUROSTAT, ces dernières sont utilisées pour les comparaisons internationales. Les méthodes de récolte des données des deux statistiques sont différentes. Contrairement au SECO (recensement mensuel exhaustif des chômeurs inscrits auprès des ORP), l'OFS s'appuie sur des récoltes d'échantillons effectuées chaque trimestre via des interviews par téléphone et des extrapolations. Si chacune de ces deux méthodes de récolte mène à des résultats différents, les conclusions issues des deux statistiques se complètent.

T1a: Chômeurs inscrits

Moyenne annuelle		Juin 2017		Juillet 2017							
2015	2016			Effectifs	Variation par rapport				Flux		
		au mois précédent			au mois de l'année précédente		Entrées	Sorties			
Effectifs	Nombre			Part (en %)	absolue	relative (en %)			absolue	relative (en %)	
142810	149317	133603	Total	133926	100.0	323	0.2	-5384	-3.9	29144	28821
...	...	<i>144611</i>	Désaisonnalisé ¹⁾	144312	...	-299	-0.2
			Selon la région:								
87026	93157	84466	Suisse alémanique	83963	62.7	-503	-0.6	-3460	-4.0	16966	17459
55783	56160	49137	Suisse romande et Tessin	49963	37.3	826	1.7	-1924	-3.7	12178	11362
			Selon le sexe:								
61832	64769	60545	Femmes	61491	45.9	946	1.6	-1319	-2.1	13368	12421
80978	84548	73058	Hommes	72435	54.1	-623	-0.9	-4065	-5.3	15776	16400
			Selon la nationalité:								
75795	79711	72976	Suisses	74417	55.6	1441	2.0	-2477	-3.2	16368	14962
67014	69606	60627	Etrangers	59509	44.4	-1118	-1.8	-2907	-4.7	12776	13859
			Selon l'âge:								
18774	18831	14108	15-24 ans	15663	11.7	1555	11.0	-1444	-8.4	6416	4651
88881	92594	83273	25-49 ans	82508	61.6	-765	-0.9	-3616	-4.2	17213	17952
35155	37892	36222	50 ans et plus	35755	26.7	-467	-1.3	-324	-0.9	5515	6218
			Selon le statut:								
125085	130353	114775	Chômeurs complets	114914	85.8	139	0.1	-5683	-4.7	25756	25527
17724	18964	18828	Chômeurs partiels	19012	14.2	184	1.0	299	1.6	3388	3294
			Selon la durée écoulée:								
87946	89428	75174	1-6 mois	75361	56.3	187	0.2	-2332	-3.0
33094	35828	35164	7-12 mois	35426	26.5	262	0.7	-2153	-5.7
21770	24061	23265	> 1 année	23139	17.3	-126	-0.5	-899	-3.7
			Selon la situation:								
132949	139437	124924	Auparavant actif	125871	94.0	947	0.8	-5044	-3.9
2923	2796	2080	Premier emploi	2708	2.0	628	30.2	-248	-8.4
1513	1469	1365	Reprise d'emploi	1347	1.0	-18	-1.3	-40	-2.9
5424	5616	5234	Reconversion, perfectionnement	4000	3.0	-1234	-23.6	-52	-1.3

L'explication des termes se trouve en pages 26 à 28.

¹⁾ Méthode permettant d'éliminer la composante saisonnière d'une série chronologique. Le procédé X-12 utilisé ici recalculé toute la série pour chaque nouvelle donnée, d'où les fluctuations possibles des valeurs corrigées d'un mois à l'autre. Ces valeurs apparaissent en italique.

T1b: Taux de chômage

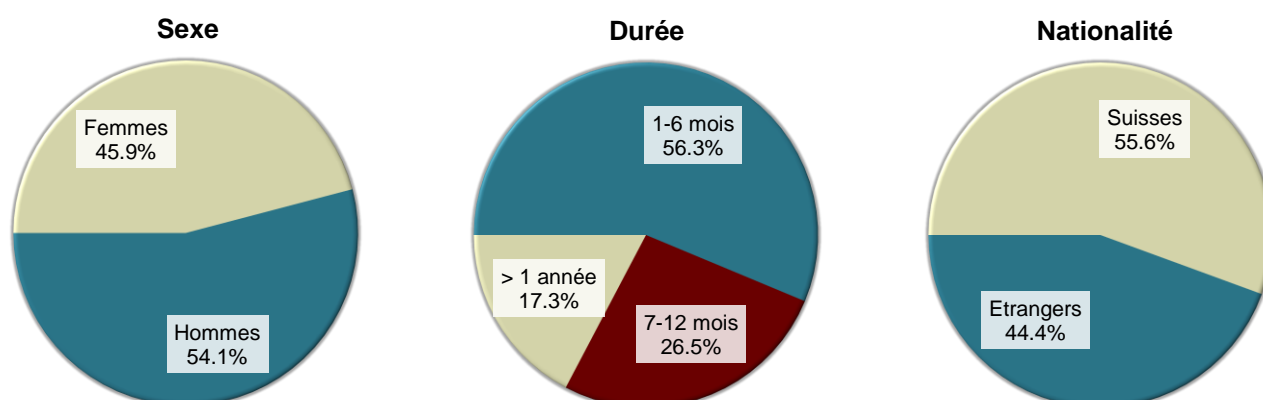
Moyenne annuelle		Juin 2017		Juillet 2017			
2015	2016			Taux	CV ¹⁾	Variation en points de % par rapport	
Taux					au mois précédent	au mois de l'année préc.	
3.2	3.3	3.0	Total	3.0	A	-	-0.1
...	...	3.2	Désaisonnalisé ²⁾	3.2	A	-	...
			Selon la région:				
2.7	2.9	2.6	Suisse alémanique	2.6	A	-	-0.1
4.4	4.4	3.9	Suisse romande et Tessin	3.9	A	-	-0.2
			Selon le sexe:				
3.0	3.1	2.9	Femmes	3.0	A	0.1	-
3.3	3.5	3.0	Hommes	3.0	A	-	-0.1
			Selon la nationalité:				
2.3	2.4	2.2	Suisses	2.2	A	-	-0.1
5.8	6.0	5.2	Etrangers	5.2	A	-	-0.2
			Selon l'âge:				
3.4	3.4	2.6	15-24 ans	2.8	A	0.2	-0.3
3.4	3.6	3.2	25-49 ans	3.2	A	-	-0.1
2.6	2.8	2.7	50 ans et plus	2.7	A	-	-

L'explication des termes se trouve en pages 26 à 28.

¹⁾ Coefficient de variation (CV): A=0.0-1.0%, B=1.1-2.0%, C=2.1-5.0%, D=5.1-10.0%, E=10.1-16.5%, F=16.6-25.0%, G>25%.

²⁾ Méthode permettant d'éliminer la composante saisonnière d'une série chronologique. Le procédé X-12 utilisé ici recalcule toute la série pour chaque nouvelle donnée, d'où les fluctuations possibles des valeurs corrigées d'un mois à l'autre. Ces valeurs apparaissent en italique.

G1: Chômeurs inscrits, selon le sexe, la nationalité et la durée juillet 2017



T2a: Chômeurs inscrits selon les cantons

Moyenne annuelle		Juin 2017		Juillet 2017							
2015	2016			Effectifs		Variation par rapport				Flux	
				au mois précédent		au mois de l'année précédente					
Effectifs		Nombre		Part (en %)	absolue	relative (en %)	absolue	relative (en %)	Entrées	Sorties	
142810	149317	133603	Total	133926	100.0	323	0.2	-5384	-3.9	29144	28821
27985	30084	27925	Zurich	27992	20.9	67	0.2	-858	-3.0	5013	4929
14116	15283	13590	Berne	13633	10.2	43	0.3	-561	-4.0	2493	2442
4383	4602	3884	Lucerne	3875	2.9	-9	-0.2	-446	-10.3	1081	1095
200	202	159	Uri	129	0.1	-30	-18.9	-13	-9.2	40	67
1388	1537	1411	Schwytz	1447	1.1	36	2.6	47	3.4	317	286
188	213	167	Obwald	176	0.1	9	5.4	-25	-12.4	60	52
256	278	252	Nidwald	241	0.2	-11	-4.4	-54	-18.3	84	98
483	531	441	Glaris	415	0.3	-26	-5.9	-94	-18.5	80	107
1498	1603	1576	Zoug	1574	1.2	-2	-0.1	45	2.9	313	314
4597	4644	3892	Fribourg	4372	3.3	480	12.3	155	3.7	1879	1402
3844	4315	3860	Soleure	3900	2.9	40	1.0	-63	-1.6	1188	1158
3620	3832	3581	Bâle-Ville	3514	2.6	-67	-1.9	-85	-2.4	583	658
4064	4445	4177	Bâle-Campagne	4151	3.1	-26	-0.6	-195	-4.5	722	757
1404	1438	1389	Schaffhouse	1322	1.0	-67	-4.8	-63	-4.5	257	318
570	558	524	Appenzell Rh.-Ext.	543	0.4	19	3.6	18	3.4	121	105
93	99	77	Appenzell Rh.-Int.	68	0.1	-9	-11.7	-16	-19.0	11	20
6517	6976	6060	Saint-Gall	6054	4.5	-6	-0.1	-451	-6.9	1324	1322
1940	1885	1273	Grisons	1084	0.8	-189	-14.8	-285	-20.8	381	564
10874	11484	11030	Argovie	10719	8.0	-311	-2.8	-82	-0.8	2082	2384
3603	3794	3090	Thurgovie	3126	2.3	36	1.2	-279	-8.2	816	783
6175	5877	5091	Tessin	4982	3.7	-109	-2.1	-87	-1.7	1232	1344
18566	18741	16753	Vaud	17105	12.8	352	2.1	-620	-3.5	4362	4005
7028	6873	5039	Valais	5005	3.7	-34	-0.7	-380	-7.1	1365	1408
4913	5365	4772	Neuchâtel	4852	3.6	80	1.7	-363	-7.0	936	857
13019	12965	12010	Genève	12044	9.0	34	0.3	-593	-4.7	2093	2056
1485	1695	1580	Jura	1603	1.2	23	1.5	-36	-2.2	311	290

L'explication des termes se trouve en pages 26 à 28.

T2b: Taux de chômage selon les cantons

Moyenne annuelle		Juin 2017		Juillet 2017		
2015	2016			Taux	CV ¹⁾	Variation en points de % par rapport
Taux						au mois précédent
3.2	3.3	3.0	Total	3.0 A	-	-0.1
3.4	3.7	3.4	Zurich	3.4 A	-	-0.1
2.5	2.7	2.4	Berne	2.4 A	-	-0.1
2.0	2.1	1.7	Lucerne	1.7 A	-	-0.2
1.0	1.0	0.8	Uri	0.7 C	-0.1	-
1.6	1.8	1.6	Schwytz	1.7 A	0.1	0.1
0.9	1.0	0.8	Obwald	0.8 B	-	-0.2
1.1	1.1	1.0	Nidwald	1.0 B	-	-0.2
2.1	2.4	2.0	Glaris	1.8 B	-0.2	-0.5
2.2	2.4	2.3	Zoug	2.3 B	-	-
2.8	2.8	2.4	Fribourg	2.7 A	0.3	0.1
2.6	3.0	2.6	Soleure	2.7 A	0.1	-
3.7	3.9	3.6	Bâle-Ville	3.5 A	-0.1	-0.1
2.7	3.0	2.8	Bâle-Campagne	2.8 A	-	-0.1
3.2	3.3	3.2	Schaffhouse	3.0 B	-0.2	-0.2
1.9	1.8	1.7	Appenzell Rh.-Ext.	1.8 B	0.1	0.1
1.0	1.1	0.9	Appenzell Rh.-Int.	0.8 C	-0.1	-0.1
2.4	2.5	2.2	Saint-Gall	2.2 A	-	-0.1
1.8	1.7	1.2	Grisons	1.0 A	-0.2	-0.2
3.0	3.2	3.0	Argovie	2.9 A	-0.1	-0.1
2.4	2.5	2.1	Thurgovie	2.1 A	-	-0.2
3.7	3.5	3.0	Tessin	3.0 A	-	-
4.7	4.7	4.2	Vaud	4.3 A	0.1	-0.2
4.0	3.9	2.9	Valais	2.9 A	-	-0.2
5.3	5.8	5.2	Neuchâtel	5.3 A	0.1	-0.3
5.6	5.5	5.1	Genève	5.1 A	-	-0.3
4.0	4.6	4.3	Jura	4.4 B	0.1	-0.1

L'explication des termes se trouve en pages 26 à 28.

¹⁾ Coefficient de variation (CV): A=0.0-1.0%, B=1.1-2.0%, C=2.1-5.0%, D=5.1-10.0%, E=10.1-16.5%, F=16.6-25.0%, G>25%.

Si l'on ne tenait pas compte de l'influence de l'aide aux chômeurs et de l'aide sociale versées par les cantons, le taux de chômage des cantons suivants serait plus bas (pp = point de pourcentage):

VD (-0.6 pp), GE (-0.4 pp), SH (-0.2 pp), NE (-0.2 pp), SZ (-0.1 pp), FR (-0.1 pp), TI (-0.1 pp), JU (-0.1 pp).

T2c: Demandeurs d'emploi inscrits selon les cantons

Moyenne annuelle		Juin 2017		Juillet 2017					
2015	2016			Effectifs	Variation par rapport				
Effectifs		au mois précédent			au mois de l'année précédente				
Nombre	Part (en %)			absolue	relative (en %)	absolue	relative (en %)		
200973	211097	196896	Total	195223	100.0	-1673	-0.8	-4124	-2.1
34218	36786	35134	Zurich	35112	18.0	-22	-0.1	-467	-1.3
19039	20084	18230	Berne	18442	9.4	212	1.2	-526	-2.8
7027	7467	6914	Lucerne	6805	3.5	-109	-1.6	-218	-3.1
364	363	294	Uri	265	0.1	-29	-9.9	-18	-6.4
2147	2290	2240	Schwytz	2232	1.1	-8	-0.4	105	4.9
359	376	322	Obwald	310	0.2	-12	-3.7	-37	-10.7
486	512	449	Nidwald	434	0.2	-15	-3.3	-64	-12.9
810	847	735	Glaris	705	0.4	-30	-4.1	-120	-14.5
2519	2654	2704	Zoug	2707	1.4	3	0.1	151	5.9
7877	8299	7849	Fribourg	7755	4.0	-94	-1.2	174	2.3
6094	6874	6670	Soleure	6746	3.5	76	1.1	132	2.0
5208	5502	5380	Bâle-Ville	5301	2.7	-79	-1.5	41	0.8
5359	5859	5662	Bâle-Campagne	5643	2.9	-19	-0.3	-156	-2.7
2415	2566	2507	Schaffhouse	2365	1.2	-142	-5.7	-73	-3.0
928	952	919	Appenzell Rh.-Ext.	915	0.5	-4	-0.4	-20	-2.1
135	142	110	Appenzell Rh.-Int.	103	0.1	-7	-6.4	-26	-20.2
11066	11549	10609	Saint-Gall	10608	5.4	-1	-0.0	-403	-3.7
3478	3502	2671	Grisons	2430	1.2	-241	-9.0	-365	-13.1
14945	15976	15613	Argovie	15305	7.8	-308	-2.0	-53	-0.3
5798	6145	5798	Thurgovie	5689	2.9	-109	-1.9	-33	-0.6
9710	9359	8455	Tessin	8295	4.2	-160	-1.9	-76	-0.9
25210	26238	24718	Vaud	24591	12.6	-127	-0.5	-331	-1.3
10772	10577	8121	Valais	7999	4.1	-122	-1.5	-557	-6.5
6672	7170	6612	Neuchâtel	6505	3.3	-107	-1.6	-510	-7.3
16170	16593	15761	Genève	15547	8.0	-214	-1.4	-690	-4.2
2167	2415	2419	Jura	2414	1.2	-5	-0.2	16	0.7

L'explication des termes se trouve en pages 26 à 28.

Juillet 2017												
Situation des demandeurs d'emploi non-chômeurs 1)												
Cantons	Programmes d'emploi temporaire	Variation par rapport au mois précédent		Reconversion/perfectionnement	Variation par rapport au mois précédent		Gain intermédiaire	Variation par rapport au mois précédent		Autres demandeurs d'emploi non-chômeurs	Variation par rapport au mois précédent	
		absolue	relative (en %)		absolue	relative (en %)		absolue	relative (en %)		absolue	relative (en %)
CH	6918	-1107	-13.8	1561	-693	-30.7	34317	12	0.0	18501	-208	-1.1
ZH	259	-38	-12.8	97	-25	-20.5	4175	39	0.9	2589	-65	-2.4
BE	245	-34	-12.2	78	-7	-8.2	2165	-45	-2.0	2321	255	12.3
LU	358	-51	-12.5	201	-62	-23.6	1226	52	4.4	1145	-39	-3.3
UR	28	5	21.7	1	-	-	72	-5	-6.5	35	1	2.9
SZ	122	-40	-24.7	-	-2	-100.0	298	-15	-4.8	365	13	3.7
OW	48	-3	-5.9	7	-13	-65.0	21	-6	-22.2	58	1	1.8
NW	56	-8	-12.5	14	-12	-46.2	26	1	4.0	97	15	18.3
GL	34	-5	-12.8	12	-1	-7.7	172	19	12.4	72	-17	-19.1
ZG	274	-26	-8.7	8	-	-	397	6	1.5	454	25	5.8
FR	426	-162	-27.6	360	-312	-46.4	1790	-53	-2.9	807	-47	-5.5
SO	334	-43	-11.4	141	-20	-12.4	1668	80	5.0	703	19	2.8
BS	104	-17	-14.0	32	-9	-22.0	1169	16	1.4	482	-2	-0.4
BL	73	-5	-6.4	24	-9	-27.3	1077	10	0.9	318	11	3.6
SH	93	-17	-15.5	11	-19	-63.3	489	-11	-2.2	450	-28	-5.9
AR	29	-6	-17.1	21	-16	-43.2	153	14	10.1	169	-15	-8.2
AI	1	-	-	-	-1	-100.0	30	3	11.1	4	-	-
SG	446	-75	-14.4	122	-24	-16.4	1960	40	2.1	2026	64	3.3
GR	257	-33	-11.4	27	-40	-59.7	773	21	2.8	289	-	-
AG	338	-73	-17.8	23	-9	-28.1	2757	114	4.3	1468	-29	-1.9
TG	290	-57	-16.4	27	-42	-60.9	1439	26	1.8	807	-72	-8.2
TI	610	-23	-3.6	75	-18	-19.4	1878	5	0.3	750	-15	-2.0
VD	1095	-210	-16.1	14	-16	-53.3	5175	-114	-2.2	1202	-139	-10.4
VS	401	-63	-13.6	56	-12	-17.6	1912	-26	-1.3	625	13	2.1
NE	272	-44	-13.9	31	-21	-40.4	999	-103	-9.3	351	-19	-5.1
GE	717	-75	-9.5	169	1	0.6	2147	-47	-2.1	470	-127	-21.3
JU	8	-4	-33.3	10	-4	-28.6	349	-9	-2.5	444	-11	-2.4

L'explication des termes se trouve en pages 26 à 28.

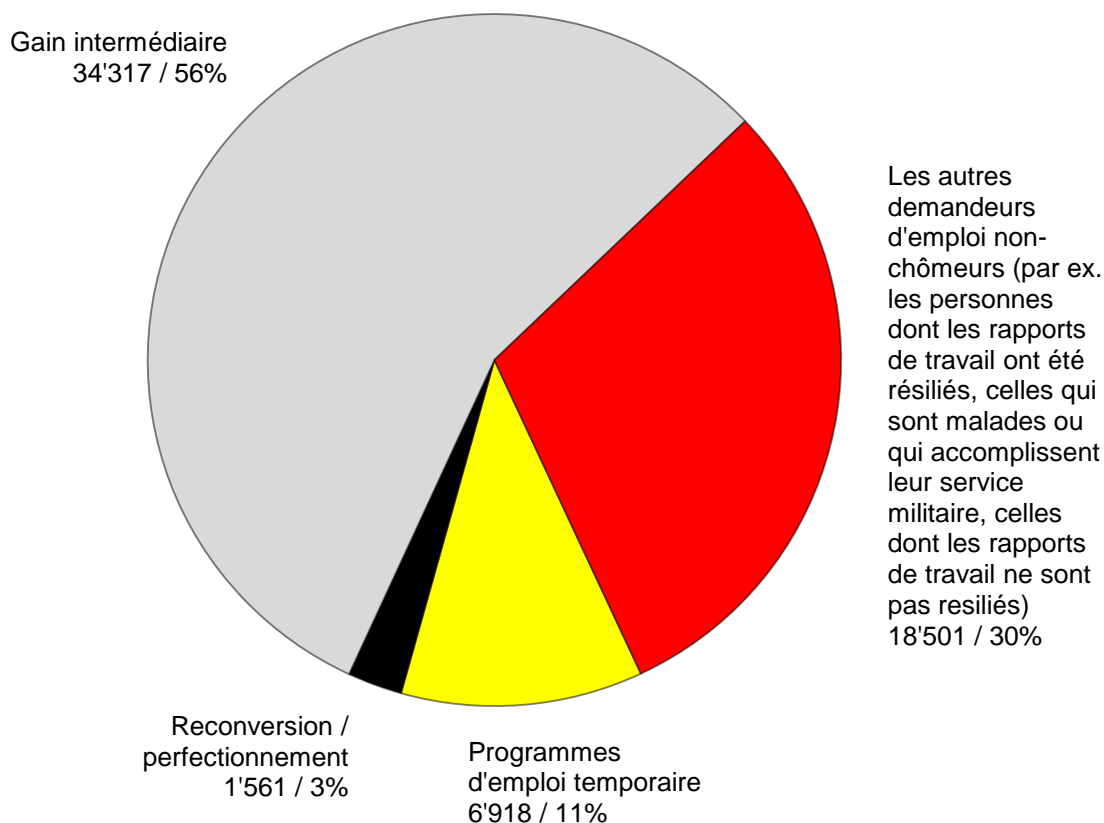
1) Demandeurs d'emploi inscrits moins chômeurs inscrits = demandeurs d'emploi non-chômeurs.

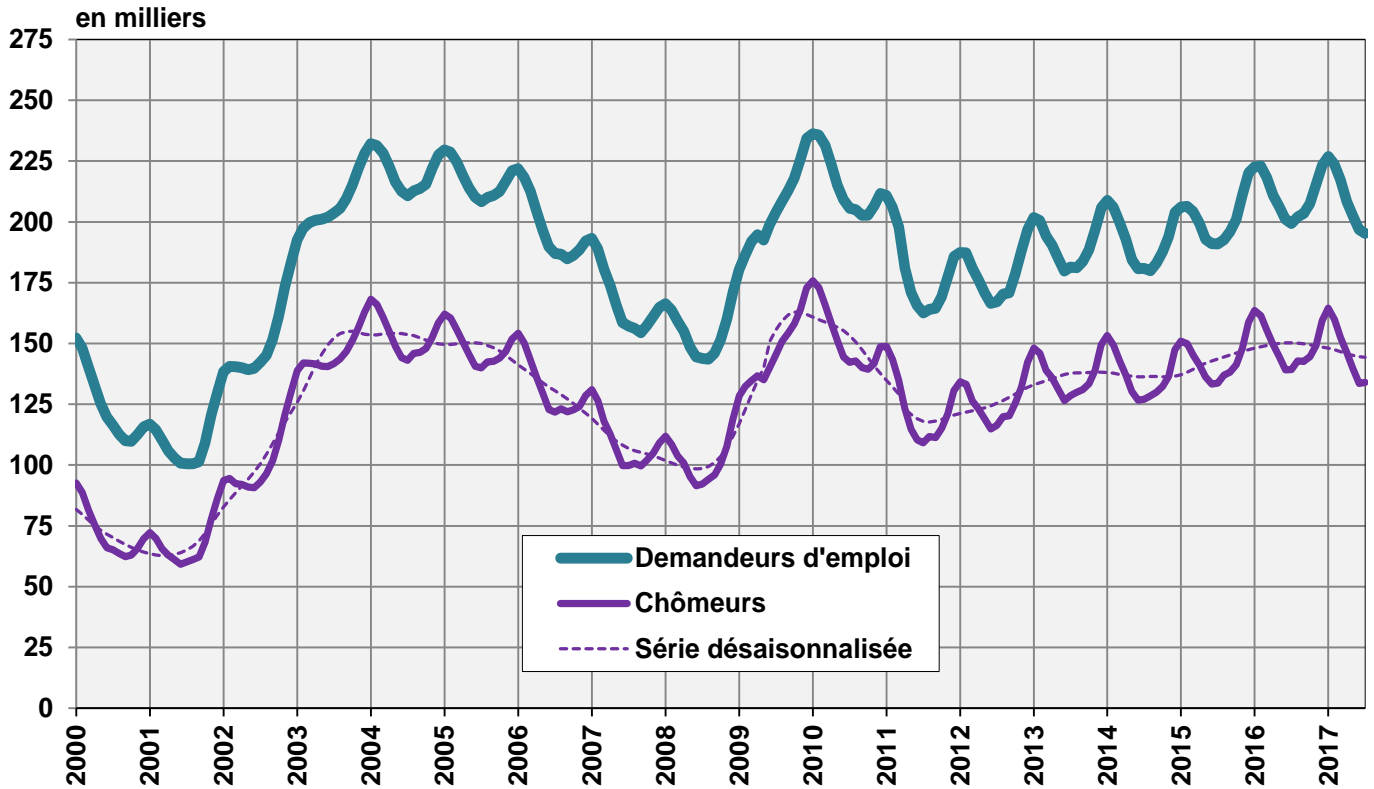
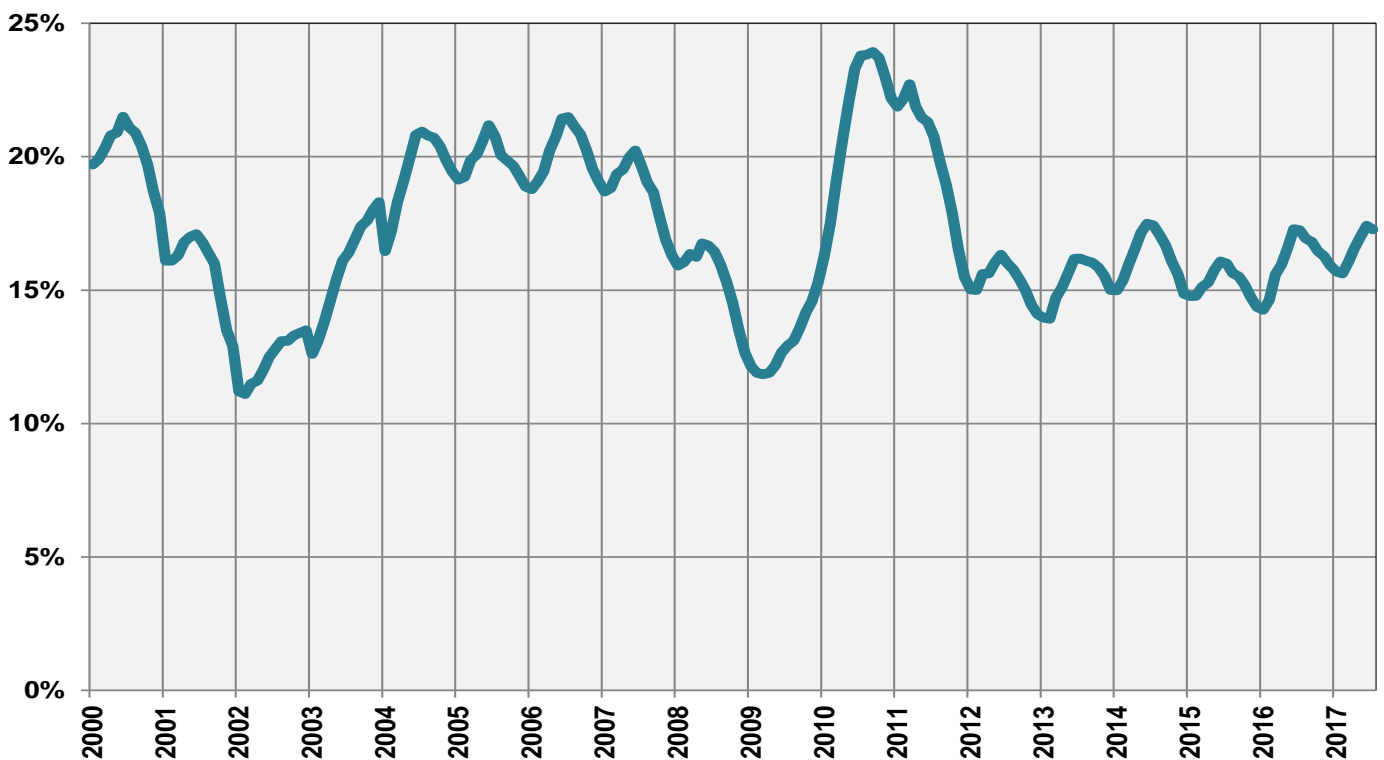
Demandeurs d'emploi inscrits non-chômeurs

Les **demandeurs d'emploi non-chômeurs** sont les personnes qui sont inscrites aux offices régionaux de placement mais qui - à la différence des chômeurs - ne sont pas immédiatement disponibles pour placement ou ont un emploi.

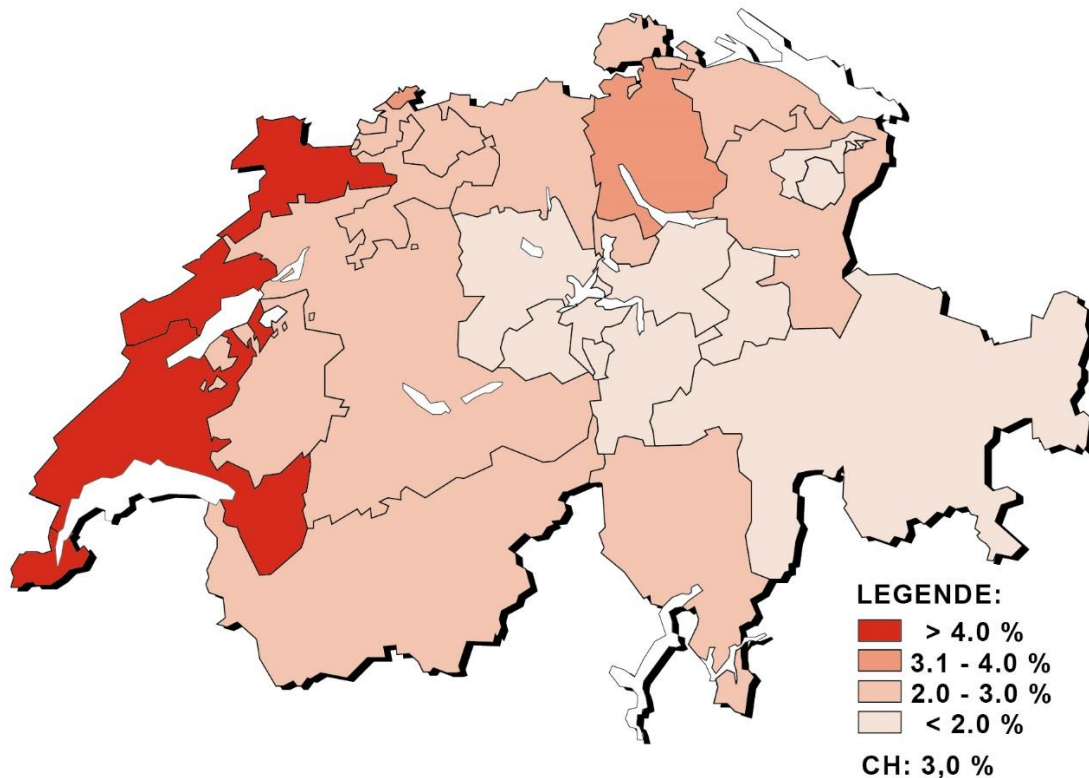
- Les demandeurs d'emploi inscrits non-chômeurs correspondent à la différence entre le total des demandeurs d'emploi inscrits et les chômeurs.
- Les demandeurs d'emploi inscrits non-chômeurs se répartissent entre les catégories suivantes: demandeurs d'emploi en programme d'emploi temporaire, en reconversion ou en perfectionnement, en gain intermédiaire et autres demandeurs d'emploi.

G2: Part des demandeurs d'emploi inscrits non-chômeurs (Total: 61'297) juillet 2017

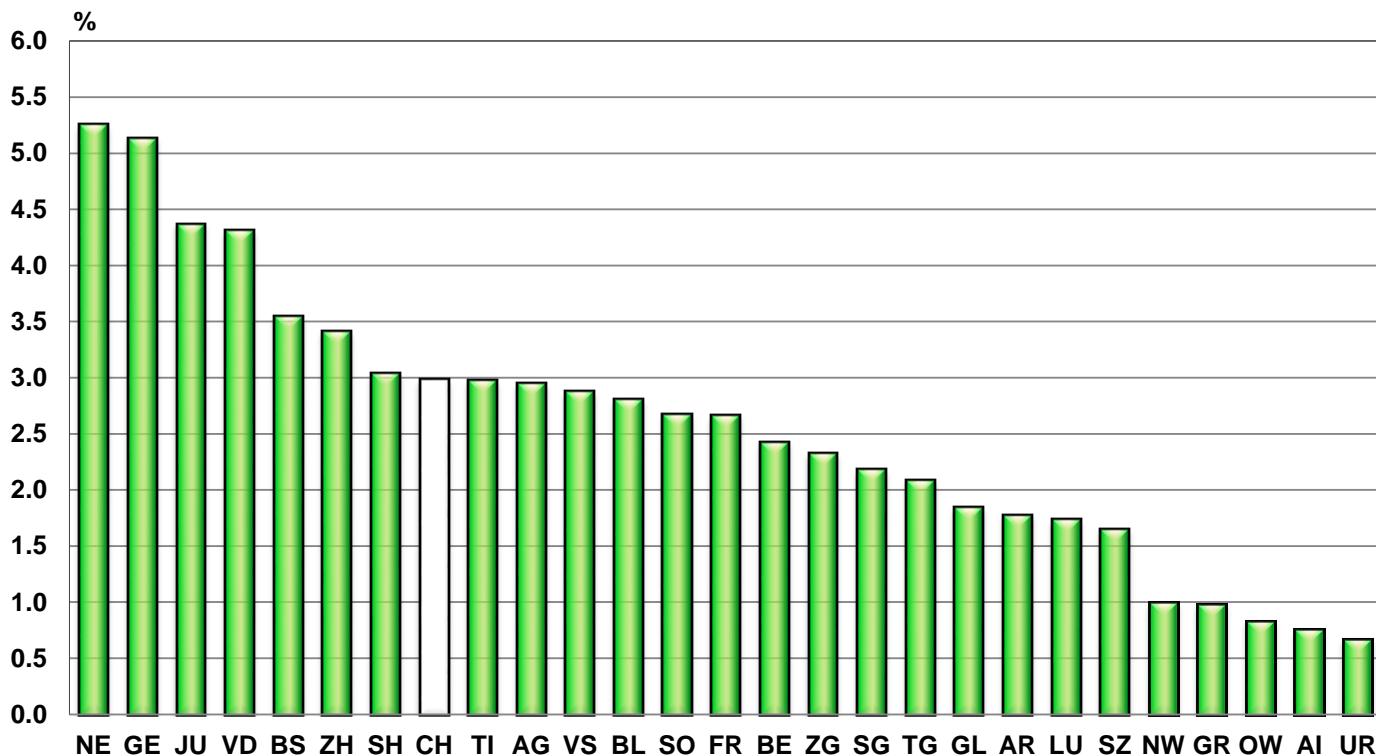


G3: Demandeurs d'emploi et chômeurs inscrits**G4: Part des chômeurs de longue durée au total des chômeurs**

G5: Taux de chômage par canton, juillet 2017



G6: Taux de chômage par canton, juillet 2017



T3: Chômeurs inscrits selon les branches économiques ¹⁾

Moyenne annuelle		Juin		Juillet 2017					
2015	2016	2017		Effectifs		Variation par rapport			
						au mois précédent		au mois de l'année précédente	
Effectifs				Nombre	Taux ²⁾ CV ³⁾	absolue	relative (en %)	absolue	relative (en %)
142810	149317	133603	Total	133926		323	0.2	-5384	-3.9
1315	1301	951	A Secteur 1 (Agriculture, sylviculture et pêche)	981	0.9 A	30	3.2	-8	-0.8
36074	38808	31142	B-F Secteur 2 (Industrie)	30269	3.4 A	-873	-2.8	-3461	-10.3
96831	101258	95501	G-T Secteur 3 (Autres services)	96263	3.2 A	762	0.8	-715	-0.7
1315	1301	951	A 01-03 Agriculture, sylviculture et pêche	981	0.9 A	30	3.2	-8	-0.8
84	108	81	B 05-09 Industries extractives	80	1.9 C	-1	-1.2	-17	-17.5
2916	3106	2985	C 10-12 Aliments, boissons et tabac	2904	4.4 B	-81	-2.7	-11	-0.4
422	484	392	C 13-14 Textiles et habillement	387	3.6 C	-5	-1.3	-91	-19.0
48	70	76	C 15 Cuir, chaussures	76	6.5 D	-	-	-3	-3.8
950	1032	792	C 16 Articles en bois et en liège, vannerie et sparterie	765	2.1 B	-27	-3.4	-136	-15.1
1140	1178	1114	C 17-18 Industrie du papier, imprimerie	1107	3.9 B	-7	-0.6	-53	-4.6
1492	1528	1422	C 19-21 Industrie chimique, raffinage de pétrole	1416	2.7 B	-6	-0.4	-60	-4.1
1002	1053	1001	C 22 Matières plastiques, caoutchouc	993	5.0 B	-8	-0.8	34	3.5
602	687	588	C 23 Verres, céramiques et produits en ciment	570	3.5 C	-18	-3.1	-63	-10.0
3596	3930	3238	C 24-25 Métallurgie, produits métalliques	3103	3.7 A	-135	-4.2	-686	-18.1
4376	4780	3982	C 26-27 Electrotechnique, électronique, montres, optique	3985	3.7 A	3	0.1	-741	-15.7
1771	2072	1700	- C 2652 - Montres	1716	6.0 B	16	0.9	-367	-17.6
1997	2249	1863	C 28 Fabrication de machines	1834	2.5 B	-29	-1.6	-317	-14.7
408	449	406	C 29-30 Fabrication de véhicules	400	3.3 C	-6	-1.5	-21	-5.0
1547	1782	1563	C 31-33 Meubles; Réparation de machines	1566	3.4 B	3	0.2	-171	-9.8
354	411	353	D 35 Production et distribution d'énergie	356	1.4 B	3	0.8	-24	-6.3
467	502	390	E 36-39 Reconversion; traitement et distribution d'eau	381	2.7 C	-9	-2.3	-97	-20.3
14674	15458	10896	F 41-43 Bâtiment et génie civil 4)	10346	3.7 A	-550	-5.0	-1004	-8.8
20558	21583	20774	G 45-47 Commerce, entretien et réparation d'automobiles	20695	3.7 A	-79	-0.4	-277	-1.3
2471	2518	2284	G 45 Commerce, réparation d'auto	2317	3.0 A	33	1.4	-116	-4.8
8173	8393	8047	G 46 Commerce de gros	7995	3.9 A	-52	-0.6	-183	-2.2
9915	10671	10443	G 47 Commerce de détail	10383	3.8 A	-60	-0.6	22	0.2
5420	5686	5565	H 49-53 Trafic et transports	5428	3.0 A	-137	-2.5	129	2.4
13398	13427	11771	I 55-56 Hôtellerie et restauration	11283	6.2 A	-488	-4.1	-647	-5.4
4518	4780	4722	J 58-63 Information et communication	4775	3.6 A	53	1.1	31	0.7
2317	2384	2406	- J 62 - Informatique	2439	3.4 B	33	1.4	84	3.6
6626	6990	7196	K 64-66 Activités financières et d'assurance	7350	3.0 A	154	2.1	398	5.7
3666	3821	4024	- K 64 - Banques	4120	2.9 A	96	2.4	351	9.3
1042	1092	1056	- K 65 - Assurances	1079	2.0 B	23	2.2	-34	-3.1
1349	1398	1372	L 68 Activités immobilières	1361	2.9 B	-11	-0.8	27	2.0
9523	10454	9909	M 69-75 Activités spécialisées, scientifiques et techn.	9984	2.9 A	75	0.8	-365	-3.5
564	611	583	- M 72 - Recherche et développement	587	3.1 C	4	0.7	-6	-1.0
10968	10845	8975	N 77-82 Activités de services administratifs et de soutien 4)	8791	...	-184	-2.1	-632	-6.7
3218	3388	3265	O 84 Administration publique, assurances sociales	3420	1.7 A	155	4.7	49	1.5
4322	4595	4341	P 85 Enseignement	4958	2.1 A	617	14.2	85	1.7
10632	11435	11244	Q 86-88 Santé et action sociale	11735	2.3 A	491	4.4	472	4.2
1743	1883	1852	R 90-93 Arts, spectacles et activités récréatives	1914	3.7 B	62	3.3	105	5.8
3483	3629	3308	S 94-96 Autres activités de services	3393	2.8 A	85	2.6	-145	-4.1
1072	1166	1207	T 97-98 Ménages privés avec du personnel domestique	1176	...	-31	-2.6	55	4.9
8590	7951	6009	Non spécifié, autres	6413	...	404	6.7	-1200	-15.8

L'explication des termes se trouve en pages 26 à 28.

1) Classement des branches économiques selon NOGA 2008.

2) Sur les 4'493'249 personnes actives recensées par le pooling 2012 - 2014, 515'964 personnes n'affichent pas d'indication de la branche économique. Parmi ceux-ci se trouvent 213'229 chômeurs. Ainsi, les taux de chômage par secteurs économiques sont légèrement surestimés et ne sont pas directement comparables avec les autres taux de chômage de la statistique du marché du travail réalisée par le SECO.

3) Coefficient de variation (CV): A=0.0-1.0%, B=1.1-2.0%, C=2.1-5.0%, D=5.1-10.0%, E=10.1-16.5%, F=16.6-25.0%, G>25%.

4) Il n'est pas possible de calculer le taux de ce chômage pour les branches économiques NOGA N 77 à 82 car le groupe NOGA 78 «Activités des agences privées de placement» comprend également des chômeurs appartenant à d'autres branches économiques.

T4: Chômeurs inscrits selon les groupes de professions¹⁾

Moyenne annuelle		Juin 2017		Juillet 2017					
2015	2016			Effectifs	Variation par rapport				
		au mois précédent				au mois de l'année précédente			
				Nombre	Taux ²⁾ CV ³⁾	absolue	relative (en %)	absolue	relative (en %)
142810	149317	133603	Total						
2396	2360	1473	11 Agriculture, économie forestière, élevage et soins aux animaux	1504	1.3 A	31	2.1	-79	-5.0
1059	1110	980	21 Prod. de denrées alimentaires, de boissons et de tabacs	957	2.6 B	-23	-2.3	-124	-11.5
449	494	401	22 Industrie textile et industrie du cuir	399	2.5 C	-2	-0.5	-105	-20.8
34	37	34	23 Travail de la céramique et du verre	34	2.6 D	-	-	-5	-12.8
4344	4808	3735	24 Usinage de métaux et de la construction de machines	3634	3.4 A	-101	-2.7	-809	-18.2
3063	3315	2708	25 Electrotechnique, électronique, industrie horlogère, construction de véhicules et outillage	2731	3.1 A	23	0.8	-462	-14.5
946	996	797	26 Industrie du bois et du papier	774	2.1 B	-23	-2.9	-57	-6.9
631	638	590	27 Arts graphiques	588	3.7 C	-2	-0.3	-18	-3.0
661	694	596	28 Industrie chimique et matières plastiques	599	2.7 B	3	0.5	-69	-10.3
7086	7419	6756	29 Autres professions du façonnage et de la manufacture 4)	6554	10.8 B	-202	-3.0	-444	-6.3
2155	2332	2101	31 Ingénieurs	2145	2.0 A	44	2.1	-130	-5.7
1006	1110	1030	32 Techniciens	1022	1.6 B	-8	-0.8	-48	-4.5
2155	2369	2035	33-34 Dessin technique	2065	2.4 A	30	1.5	-217	-9.5
1819	1935	1401	35 Machinistes	1337	4.0 B	-64	-4.6	-179	-11.8
3141	3254	3110	36 Informatique	3175	2.9 A	65	2.1	-44	-1.4
14097	14468	9406	41 Construction	8761	4.1 A	-645	-6.9	-1416	-13.9
113	123	98	42 Exploitation minière, travail de la pierre et fabrication de matériaux de construction	93	3.1 D	-5	-5.1	-11	-10.6
16590	17737	16990	51 Professions commerciales et de la vente	17203	5.3 A	213	1.3	-209	-1.2
3020	3146	3114	52 Publicité et marketing, tourisme et admin. fiduciaire	3180	3.2 A	66	2.1	59	1.9
4557	4638	4184	53 Transports et circulation	4038	3.2 A	-146	-3.5	-127	-3.0
974	936	900	54 Professions des postes et télécommunications	912	3.3 B	12	1.3	2	0.2
16540	16703	14731	61 Hôtellerie et restauration et économie domestique 5)	14260	6.7 A	-471	-3.2	-712	-4.8
7405	7638	7200	62 Nettoyage, hygiène et soins corporels	6987	4.1 A	-213	-3.0	-85	-1.2
7669	8374	8511	71 Entrepreneurs, directeurs et fonctionnaires supérieurs	8572	2.4 A	61	0.7	139	1.6
12471	12930	12210	72 Professions commerciales et administratives	12353	2.7 A	143	1.2	-239	-1.9
2701	2845	2977	73 Professionnels de la banque et employés d'assurance	3053	3.4 A	76	2.6	229	8.1
1135	1195	1165	74 Prof. afférentes au maintien de l'ordre et à la sécurité	1133	2.1 B	-32	-2.7	11	1.0
644	750	832	75 Professions judiciaires	828	2.2 B	-4	-0.5	73	9.7
1140	1177	1132	81 Professions des médias et apparentées	1150	2.4 B	18	1.6	-51	-4.2
1553	1588	1469	82 Professions artistiques	1543	3.0 B	74	5.0	-70	-4.3
4700	4988	5062	83-84 Assistance sociale et spirituelle et éducation	5709	1.7 A	647	12.8	483	9.2
1690	1729	1590	85 Sciences soc., humaines, naturelles, physiques et exactes	1624	4.9 B	34	2.1	-86	-5.0
5440	5782	5545	86 Professions de la santé	5673	1.7 A	128	2.3	-8	-0.1
291	307	348	87 Professions du sport et du divertissement	367	4.5 C	19	5.5	35	10.5
525	668	700	91 Professions du secteur tertiaire spa	717	1.5 B	17	2.4	20	2.9
8454	8437	7329	92-93 Autres professions	7889	560	7.6	-736	-8.5
156	290	363	Non spécifié	363	-	-	105	40.7

L'explication des termes se trouve en pages 26 à 28.

1) Classement des groupes de professions selon la NSP 2000 de l'Office fédéral de la statistique.

2) Sur les 4'493'249 personnes actives recensées par le pooling 2012 - 2014, 410'151 personnes n'affichent pas l'indication de leur profession. Parmi ceux-ci se trouvent 213'229 chômeurs. Ainsi, les taux de chômage par profession sont légèrement surestimés et ne sont pas directement comparables avec les autres taux de chômage de la statistique du marché du travail réalisée par le SECO.

3) Coefficient de variation (CV): A=0.0-1.0%, B=1.1-2.0%, C=2.1-5.0%, D=5.1-10.0%, E=10.1-16.5%, F=16.6-25.0%, G>25%.

4) Ce groupe de professions comprend principalement des activités n'exigeant que peu de qualifications professionnelles et des travaux auxiliaires.

5) Dont économie domestique 1864 personnes (juillet 2017).

T5: Chômeurs inscrits selon les classes d'âge

Moyenne annuelle		Juin 2017											Juillet 2017	
2015	2016												Effectifs	Variation par rapport
Effectifs			Effectifs			au mois précédent		au mois de l'année précédente		Entrées	Sorties			
Nombre	Taux	CV ¹⁾	absolue	relative (en %)	absolue	relative (en %)								
142810	149317	133603	Total	133926	3.0	A	323	0.2	-5384	-3.9	29144	28821		
4431	4383	3071	15-19 ans	4223	2.2	A	1152	37.5	-273	-6.1	2329	1032		
14343	14448	11037	20-24 ans	11440	3.2	A	403	3.7	-1171	-9.3	4087	3619		
19016	19917	17424	25-29 ans	17277	3.6	A	-147	-0.8	-1021	-5.6	4241	4298		
19963	20787	18666	30-34 ans	18614	3.7	A	-52	-0.3	-845	-4.3	4010	4076		
17465	18484	17080	35-39 ans	16950	3.4	A	-130	-0.8	-257	-1.5	3354	3529		
16169	16735	15015	40-44 ans	14902	2.8	A	-113	-0.8	-723	-4.6	2885	2998		
16269	16671	15088	45-49 ans	14765	2.5	A	-323	-2.1	-770	-5.0	2723	3051		
14901	16072	14917	50-54 ans	14618	2.7	A	-299	-2.0	-464	-3.1	2599	2895		
11683	12600	12082	55-59 ans	12034	2.8	A	-48	-0.4	62	0.5	1939	2060		
8572	9221	9223	60 ans et plus	9103	2.5	A	-120	-1.3	78	0.9	977	1263		
			Hommes											
80978	84548	73058	Total	72435	3.0	A	-623	-0.9	-4065	-5.3	15776	16400		
2546	2511	1807	15-19 ans	2404	2.4	A	597	33.0	-164	-6.4	1302	629		
7983	8123	6040	20-24 ans	6088	3.3	A	48	0.8	-754	-11.0	2127	2039		
10206	10595	8756	25-29 ans	8530	3.4	A	-226	-2.6	-856	-9.1	2145	2336		
10820	11124	9592	30-34 ans	9430	3.5	A	-162	-1.7	-591	-5.9	2106	2267		
9709	10194	9013	35-39 ans	8861	3.3	A	-152	-1.7	-213	-2.3	1813	1980		
9190	9472	8149	40-44 ans	7995	2.8	A	-154	-1.9	-582	-6.8	1573	1734		
9418	9644	8388	45-49 ans	8195	2.6	A	-193	-2.3	-532	-6.1	1523	1728		
8693	9393	8432	50-54 ans	8213	2.8	A	-219	-2.6	-300	-3.5	1442	1656		
6987	7598	7084	55-59 ans	7019	3.0	A	-65	-0.9	-30	-0.4	1122	1217		
5428	5893	5797	60 ans et plus	5700	2.6	A	-97	-1.7	-43	-0.7	623	814		
			Femmes											
61832	64769	60545	Total	61491	3.0	A	946	1.6	-1319	-2.1	13368	12421		
1885	1872	1264	15-19 ans	1819	2.0	A	555	43.9	-109	-5.7	1027	403		
6360	6325	4997	20-24 ans	5352	3.0	A	355	7.1	-417	-7.2	1960	1580		
8810	9322	8668	25-29 ans	8747	3.8	A	79	0.9	-165	-1.9	2096	1962		
9143	9663	9074	30-34 ans	9184	3.9	A	110	1.2	-254	-2.7	1904	1809		
7755	8290	8067	35-39 ans	8089	3.6	A	22	0.3	-44	-0.5	1541	1549		
6978	7263	6866	40-44 ans	6907	2.8	A	41	0.6	-141	-2.0	1312	1264		
6851	7027	6700	45-49 ans	6570	2.4	A	-130	-1.9	-238	-3.5	1200	1323		
6208	6678	6485	50-54 ans	6405	2.6	A	-80	-1.2	-164	-2.5	1157	1239		
4696	5002	4998	55-59 ans	5015	2.6	A	17	0.3	92	1.9	817	843		
3144	3328	3426	60 ans et plus	3403	2.3	A	-23	-0.7	121	3.7	354	449		

L'explication des termes se trouve en pages 26 à 28.

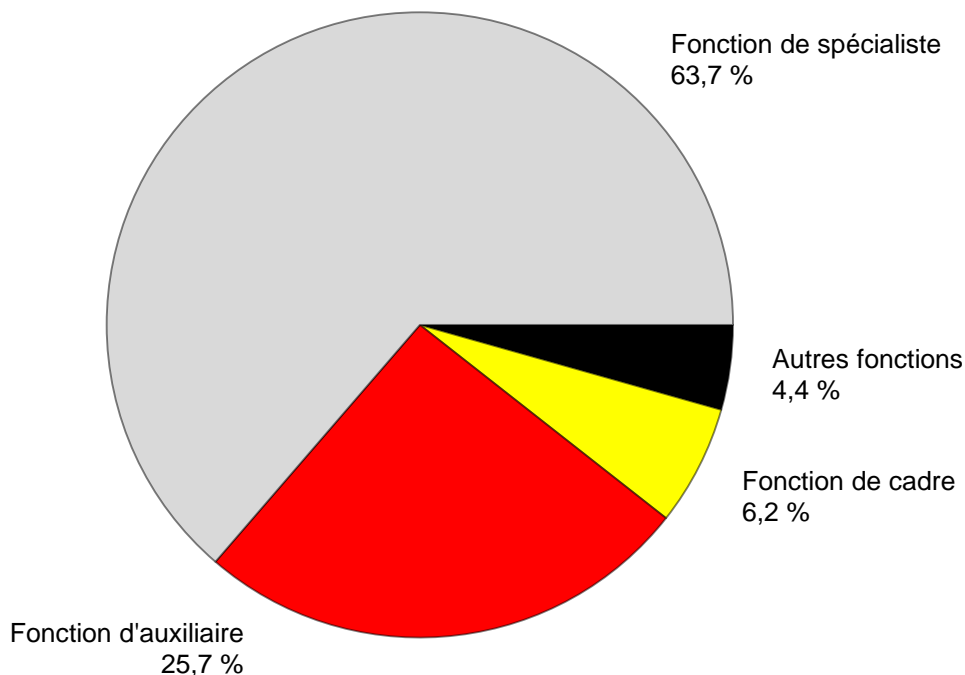
¹⁾ Coefficient de variation (CV): A=0.0-1.0%, B=1.1-2.0%, C=2.1-5.0%, D=5.1-10.0%, E=10.1-16.5%, F=16.6-25.0%, G>25%.

T6: Chômeurs inscrits selon la dernière fonction exercée

Moyenne annuelle		Juin 2017		Juillet 2017							
2015	2016			Effectifs	Variation par rapport				Flux		
		au mois précédent			au mois de l'année précédente		Entrées	Sorties			
				Nombre	Part (en %)	absolue			relative (en %)	absolue	relative (en %)
142810	149317	133603	Total	133926	100.0	323	0.2	-5384	-3.9	29144	28821
489	476	446	Indépendants	432	0.3	-14	-3.1	-4	-0.9	81	93
8067	8472	8234	Cadres	8334	6.2	100	1.2	-209	-2.4	1211	1147
88463	93200	84809	Spécialistes	85286	63.7	477	0.6	-2459	-2.8	18411	17939
40584	41825	35746	Auxiliaires	34437	25.7	-1309	-3.7	-2560	-6.9	7013	8313
2658	2834	2275	Apprentis	2579	1.9	304	13.4	-159	-5.8	1013	686
768	835	735	Stagiaire	823	0.6	88	12.0	-19	-2.3	276	181
1715	1608	1303	Ecoliers, étudiants	1981	1.5	678	52.0	40	2.1	1134	455
67	67	55	Travailleurs à domicile	54	0.0	-1	-1.8	-14	-20.6	5	7
-	-	-	Non spécifié	-	-	-	-	-	-	-	-

L'explication des termes se trouve en pages 26 à 28.

G7: Chômeurs inscrits selon la dernière fonction exercée, juillet 2017



T7: Chômeurs de longue durée

Moyenne annuelle		Juin 2017		Juillet 2017						
2015	2016			Effectifs	Variation par rapport				Part en % du total des chô- meurs	
Effectifs		au mois précédent			au mois de l'année précédente					
Nombre	Part (en %)	absolue		relative (en %)	absolue	relative (en %)				
21770	24061	23265	Total	23139	100.0	-126	-0.5	-899	-3.7	17.3
			Selon la région:							
12117	14262	14229	Suisse alémanique	14116	61.0	-113	-0.8	-210	-1.5	16.8
9652	9799	9036	Suisse romande et Tessin	9023	39.0	-13	-0.1	-689	-7.1	18.1
			Selon le sexe:							
9513	10358	10186	Femmes	10166	43.9	-20	-0.2	-274	-2.6	16.5
12256	13703	13079	Hommes	12973	56.1	-106	-0.8	-625	-4.6	17.9
			Selon la nationalité:							
11970	13270	12902	Suisses	13033	56.3	131	1.0	-356	-2.7	17.5
9799	10791	10363	Etrangers	10106	43.7	-257	-2.5	-543	-5.1	17.0
			Selon l'âge:							
445	504	398	15-24 ans	517	2.2	119	29.9	-130	-20.1	3.3
12059	13423	12604	25-49 ans	12410	53.6	-194	-1.5	-901	-6.8	15.0
9266	10133	10263	50 ans et plus	10212	44.1	-51	-0.5	132	1.3	28.6
			Pour quelques groupes de professions:							
601	770	732	Usinage de métaux et constr. machines	707	3.1	-25	-3.4	-98	-12.2	19.5
410	517	490	Electrotechnique, électronique, industrie horlogère, construction de véhicules et outillage	505	2.2	15	3.1	-32	-6.0	18.5
1360	1549	1497	Autres prof. du façonnage et de la manufacture	1458	6.3	-39	-2.6	-50	-3.3	22.2
579	590	547	Informatique	554	2.4	7	1.3	-56	-9.2	17.4
1411	1608	1457	Construction	1340	5.8	-117	-8.0	-107	-7.4	15.3
2420	2748	2784	Professions commerciales et de la vente	2772	12.0	-12	-0.4	34	1.2	16.1
475	516	529	Publicité et marketing, tourisme et admin. fiduciaire	547	2.4	18	3.4	16	3.0	17.2
799	878	831	Transports et circulation	810	3.5	-21	-2.5	-45	-5.3	20.1
2389	2481	2284	Hôtel, restauration économie domestique	2187	9.5	-97	-4.2	-289	-11.7	15.3
1411	1488	1438	Nettoyage, hygiène et soins corporels	1389	6.0	-49	-3.4	-52	-3.6	19.9
1367	1559	1597	Entrepreneurs, directeurs et fonctionnaires supérieurs	1599	6.9	2	0.1	42	2.7	18.7
2070	2210	2159	Professions commerciales et administratives	2158	9.3	-1	-0.0	-87	-3.9	17.5
590	586	549	Prof. de la banque et employés d'assurance	574	2.5	25	4.6	-19	-3.2	18.8
694	745	763	Assistance sociale et spirituelle et éducation	833	3.6	70	9.2	30	3.7	14.6
708	738	722	Professions de la santé	706	3.1	-16	-2.2	-44	-5.9	12.4

L'explication des termes se trouve en pages 26 à 28.

T8: Chômage des jeunes (15-24 ans)

Moyenne annuelle		Juin 2017		Juillet 2017							
2015	2016			Effectifs	Variation par rapport				Taux CV ¹⁾	Variation en points de % par rapport	
		au mois précédent			au mois de l'année précédente		au mois préc.	à l'année préc.			
				absolue	relative (en %)	absolue			relative (en %)		
18774	18831	14108	Total	15663	1555	11.0	-1444	-8.4	2.8 A	0.2	-0.3
			Selon la région:								
12088	12389	9388	Suisse alémanique	10557	1169	12.5	-727	-6.4	2.6 A	0.3	-0.1
6686	6441	4720	Suisse romande et Tessin	5106	386	8.2	-717	-12.3	3.6 A	0.4	-0.3
			Selon le sexe:								
8246	8197	6261	Femmes	7171	910	14.5	-526	-6.8	2.7 A	0.4	-0.2
10528	10634	7847	Hommes	8492	645	8.2	-918	-9.8	3.0 A	0.3	-0.3
			Selon la nationalité:								
12278	12489	9254	Suisses	10373	1119	12.1	-1063	-9.3	2.3 A	0.2	-0.3
6495	6342	4854	Etrangers	5290	436	9.0	-381	-6.7	5.0 A	0.4	-0.3
			Selon l'âge:								
4431	4383	3071	15-19 ans	4223	1152	37.5	-273	-6.1	2.2 A	0.6	-0.2
14343	14448	11037	20-24 ans	11440	403	3.7	-1171	-9.3	3.2 A	0.2	-0.3
			Selon la durée écoulée:								
15309	15145	10685	1-6 mois	12471	1786	16.7	-751	-5.7
3020	3182	3025	7-12 mois	2675	-350	-11.6	-563	-17.4
445	504	398	> 1 année	517	119	29.9	-130	-20.1
			Par fonctions choisies:								
10462	10666	7662	Spécialistes	8465	803	10.5	-751	-8.1
4254	4016	3097	Auxiliaires	2904	-193	-6.2	-539	-15.7
2290	2441	1945	Apprentis	2215	270	13.9	-152	-6.4
407	435	366	Stagiaires	405	39	10.7	-44	-9.8
1318	1229	993	Ecoliers, étudiants	1642	649	65.4	56	3.5

L'explication des termes se trouve en pages 26 à 28.

¹⁾ Coefficient de variation (CV): A=0.0-1.0%, B=1.1-2.0%, C=2.1-5.0%, D=5.1-10.0%, E=10.1-16.5%, F=16.6-25.0%, G>25%.

T9: Places vacantes annoncées

Moyenne annuelle		Juin 2017		Juillet 2017							
2015	2016			Effectifs	Variation par rapport				Flux		
		au mois précédent			au mois de l'année précédente		Entrées 1)	Sorties			
		Nombre		Part (en %)	absolue	relative (en %)			absolue	relative (en %)	
10029	10583	12420	Total	12206	100.0	-214	-1.7	1558	14.6	6571	6785
...	...	11668	Dessaisonnalisé ²⁾	11701	...	33	0.3
			Selon le temps de travail:								
8069	8449	9934	Temps complet	9900	81.1	-34	-0.3	1415	16.7	5248	5278
1960	2134	2486	Temps partiel	2306	18.9	-180	-7.2	143	6.6	1323	1507
			Selon les cantons:								
2184	2484	2811	Zurich	2740	22.4	-71	-2.5	116	4.4	1393	1463
443	550	624	Berne	577	4.7	-47	-7.5	69	13.6	329	376
139	144	187	Lucerne	218	1.8	31	16.6	87	66.4	104	73
33	29	40	Uri	24	0.2	-16	-40.0	-4	-14.3	7	23
123	89	121	Schwytz	141	1.2	20	16.5	48	51.6	70	50
-	-	-	Obwald ³⁾	-	-	-	-	-	-	-	-
50	55	99	Nidwald	101	0.8	2	2.0	35	53.0	18	16
23	21	27	Glaris	20	0.2	-7	-25.9	-4	-16.7	7	14
215	232	293	Zoug	235	1.9	-58	-19.8	3	1.3	110	168
309	279	339	Fribourg	353	2.9	14	4.1	94	36.3	256	242
185	170	183	Soleure	194	1.6	11	6.0	8	4.3	141	130
119	147	109	Bâle-Ville	139	1.1	30	27.5	-1	-0.7	94	64
281	276	255	Bâle-Campagne	215	1.8	-40	-15.7	-99	-31.5	117	157
80	78	72	Schaffhouse	59	0.5	-13	-18.1	-13	-18.1	23	36
32	51	69	Appenzell Rh.-Ext.	69	0.6	-	-	30	76.9	61	61
5	3	3	Appenzell Rh.-Int.	7	0.1	4	133.3	2	40.0	4	-
656	674	812	Saint-Gall	829	6.8	17	2.1	195	30.8	332	315
390	374	436	Grisons	425	3.5	-11	-2.5	97	29.6	182	193
1207	1000	1241	Argovie	1191	9.8	-50	-4.0	280	30.7	527	578
358	429	427	Thurgovie	398	3.3	-29	-6.8	-28	-6.6	182	211
322	428	514	Tessin	509	4.2	-5	-1.0	71	16.2	260	265
1636	1863	2282	Vaud	2207	18.1	-75	-3.3	190	9.4	966	1041
446	405	532	Valais	520	4.3	-12	-2.3	122	30.7	405	417
217	199	337	Neuchâtel	343	2.8	6	1.8	124	56.6	153	147
487	522	474	Genève	565	4.6	91	19.2	106	23.1	772	681
89	80	133	Jura	127	1.0	-6	-4.5	30	30.9	58	64

L'explication des termes se trouve en pages 26 à 28.

- ¹⁾ Toutes les annonces de places vacantes à pourvoir immédiatement ou à une date ultérieure.
- ²⁾ Méthode permettant d'éliminer la composante saisonnière d'une série chronologique. Le procédé X-12 utilisé ici recalcule toute la série pour chaque nouvelle donnée, d'où les fluctuations possibles des valeurs corrigées d'un mois à l'autre. Ces valeurs apparaissent en italique.
- ³⁾ Les nouvelles places vacantes saisies pour Obwald, sont comprises sous Nidwald depuis juillet 2009.

T10: Série chronologique chômeurs inscrits

	Janv.	Févr.	Mars	Avril	Mai	Juin	Juillet	Août	Sept.	Oct.	Nov.	Déc.	Ø
1995	167815	165351	160774	156684	151959	146342	146104	145726	143458	146364	152102	157115	153316
1996	164656	166102	165305	164151	162377	159964	161586	163705	166409	174107	183026	192171	168630
1997	205501	206291	202207	197732	192091	185320	182477	180843	177229	173484	175927	180549	188304
1998	182492	176548	165683	153897	142360	130779	125994	122225	117544	115513	118576	124309	139660
1999	125883	122026	114073	105912	98598	92399	90122	87487	85096	84263	86328	91041	98602
2000	92631	88702	81548	75642	69788	65962	65140	63708	62329	62953	65721	69724	71987
2001	72295	69766	65625	63032	61097	59176	60166	61079	62170	68298	77633	86027	67197
2002	93714	94472	92371	92025	90930	90705	92948	96362	101889	110197	120627	129809	100504
2003	138944	142023	141808	141624	140609	140485	141699	143672	146688	151259	156598	162835	145687
2004	168163	165979	160849	155061	148816	144103	143125	145923	146341	147911	152409	158416	153091
2005	162032	160451	155681	150671	145370	140661	139902	142359	142728	144066	146762	151764	148537
2006	154204	150099	143249	136360	129486	122837	121725	123074	121876	122765	124133	128580	131532
2007	131057	126395	117915	112829	106200	99781	99779	100757	99681	102039	104820	109012	109189
2008	111877	108457	103777	100880	95166	91477	92163	94039	95980	100471	107652	118762	101725
2009	128430	132402	134713	136709	135128	140253	145364	150831	154409	158138	163950	172740	146089
2010	175765	172999	166032	158570	151074	144473	142330	142879	140040	139365	141668	148636	151986
2011	148784	143325	134905	123448	114684	110378	109200	111687	111344	115178	121109	130662	122892
2012	134317	133154	126392	123158	118860	114868	116294	119823	120347	125536	132067	142309	125594
2013	148158	146001	138993	135851	131290	126498	128516	129956	131072	133443	139073	149437	136524
2014	153260	149259	142846	137087	130310	126632	127054	128434	129965	132397	136552	147369	136764
2015	150946	149921	145108	141131	136349	133256	133754	136983	138226	141269	148143	158629	142810
2016	163644	161417	155324	149540	144778	139127	139310	142858	142675	144531	149228	159372	149317
2017	164466	159809	152280	146327	139778	133603	133926						

L'explication des termes se trouve en pages 26 à 28.

T11: Série chronologique taux de chômage ¹⁾

	Janv.	Févr.	Mars	Avril	Mai	Juin	Juillet	Août	Sept.	Oct.	Nov.	Déc.	Ø
1995	4.6	4.6	4.4	4.3	4.2	4.0	4.0	4.0	4.0	4.0	4.2	4.3	4.2
1996	4.5	4.6	4.6	4.5	4.5	4.4	4.5	4.5	4.6	4.8	5.1	5.3	4.7
1997	5.7	5.7	5.6	5.5	5.3	5.1	5.0	5.0	4.9	4.8	4.9	5.0	5.2
1998	5.0	4.9	4.6	4.2	3.9	3.6	3.5	3.4	3.2	3.2	3.3	3.4	3.9
1999	3.5	3.4	3.1	2.9	2.7	2.6	2.5	2.4	2.3	2.3	2.4	2.5	2.7
2000	2.3	2.2	2.1	1.9	1.8	1.7	1.7	1.6	1.6	1.6	1.7	1.8	1.8
2001	1.8	1.8	1.7	1.6	1.5	1.5	1.5	1.5	1.6	1.7	2.0	2.2	1.7
2002	2.4	2.4	2.3	2.3	2.3	2.3	2.4	2.4	2.6	2.8	3.1	3.3	2.5
2003	3.5	3.6	3.6	3.6	3.6	3.6	3.6	3.6	3.7	3.8	4.0	4.1	3.7
2004	4.3	4.2	4.1	3.9	3.8	3.7	3.6	3.7	3.7	3.7	3.9	4.0	3.9
2005	4.1	4.1	3.9	3.8	3.7	3.6	3.5	3.6	3.6	3.7	3.7	3.8	3.8
2006	3.9	3.8	3.6	3.5	3.3	3.1	3.1	3.1	3.1	3.1	3.1	3.3	3.3
2007	3.3	3.2	3.0	2.9	2.7	2.5	2.5	2.6	2.5	2.6	2.7	2.8	2.8
2008	2.8	2.7	2.6	2.6	2.4	2.3	2.3	2.4	2.4	2.5	2.7	3.0	2.6
2009	3.3	3.4	3.4	3.5	3.4	3.6	3.7	3.8	3.9	4.0	4.2	4.4	3.7
2010	4.1	4.0	3.8	3.7	3.5	3.3	3.3	3.3	3.2	3.2	3.3	3.4	3.5
2011	3.4	3.3	3.1	2.9	2.7	2.6	2.5	2.6	2.6	2.7	2.8	3.0	2.8
2012	3.1	3.1	2.9	2.8	2.7	2.7	2.7	2.8	2.8	2.9	3.1	3.3	2.9
2013	3.4	3.4	3.2	3.1	3.0	2.9	3.0	3.0	3.0	3.1	3.2	3.5	3.2
2014	3.4	3.3	3.2	3.1	2.9	2.8	2.8	2.9	2.9	2.9	3.0	3.3	3.0
2015	3.4	3.3	3.2	3.1	3.0	3.0	3.0	3.0	3.1	3.1	3.3	3.5	3.2
2016	3.6	3.6	3.5	3.3	3.2	3.1	3.1	3.2	3.2	3.2	3.3	3.5	3.3
2017	3.7	3.6	3.4	3.3	3.1	3.0	3.0						

L'explication des termes se trouve en pages 26 à 28.

1) Nombre de chômeurs inscrits le jour de référence divisé par le nombre de personnes actives selon le relevé structurel sur la vie active des années 2012, 2013 et 2014 (pooling sur trois ans [2012-2014], 4'493'249 personnes au total). Entre 2010 et 2013, basé sur le relevé structurel 2010: 4'322'899 personnes. Entre 2000 et 2009, basé sur RP 2000: 3'946'988 personnes. Entre 1990 et 1999, basé sur RP 1990: 3'621'716 personnes.

T12: Série chronologique demandeurs d'emploi inscrits

	Janv.	Févr.	Mars	Avril	Mai	Juin	Juillet	Août	Sept.	Oct.	Nov.	Déc.	Ø
1995	182240	179899	176174	172731	169820	166300	168070	169043	169689	174170	182041	188416	174883
1996	196999	199542	199551	199393	199135	198161	201144	203260	206938	215965	225690	234998	206731
1997	247914	251377	249483	247660	244361	241470	241455	241032	240072	239729	243922	247862	244695
1998	249222	244901	237986	230199	221901	213117	208370	203214	199869	198003	200202	203228	217518
1999	202752	199228	191859	183055	175138	167516	162771	157526	153279	151272	152497	154154	170921
2000	152261	148127	140225	132761	125283	119828	116250	112612	110089	109806	112616	115732	124633
2001	116770	114575	110115	105857	102990	100812	100534	100552	101302	108910	120808	129849	109423
2002	138443	140581	140468	140054	139202	139715	142271	145202	151503	161105	173500	183262	149609
2003	192586	197493	199702	200654	201123	201919	203712	205636	209495	215050	222282	228245	206491
2004	232197	231361	228212	222858	216377	212588	210740	212785	213733	215504	222102	227634	220508
2005	229624	228701	224525	219020	214024	210257	208300	210114	210888	212534	216859	220999	217154
2006	221825	218394	212486	204316	196638	189892	186936	186654	184880	186149	188641	192156	197414
2007	193176	188902	180298	173806	165843	158677	157068	156235	154395	157458	161214	164838	167659
2008	166414	163744	159031	154894	148527	144546	143798	143549	145937	151390	160144	171279	154438
2009	180287	186273	191992	194726	192516	198990	204137	208568	212902	217972	226116	234359	204070
2010	236317	235667	231497	223804	215264	209270	205604	204989	202774	202675	206715	211709	215524
2011	210916	205989	197837	181041	171169	165742	162530	164070	164448	169191	177681	185706	179693
2012	187417	187315	180912	176142	170776	166437	167222	170276	170867	178532	188311	196898	178425
2013	201776	200495	194224	190367	185012	179806	181398	181129	183741	188536	196522	205802	190734
2014	208777	205934	199911	192829	184436	180689	180822	179880	183113	187715	193892	203926	191827
2015	206138	206369	204266	199346	192798	191090	190939	192669	196042	200920	210886	220209	200973
2016	222751	222888	218187	210926	206239	201131	199347	201989	203568	207512	215215	223413	211097
2017	226861	223627	217248	208357	202419	196896	195223						

L'explication des termes se trouve en pages 26 à 28.

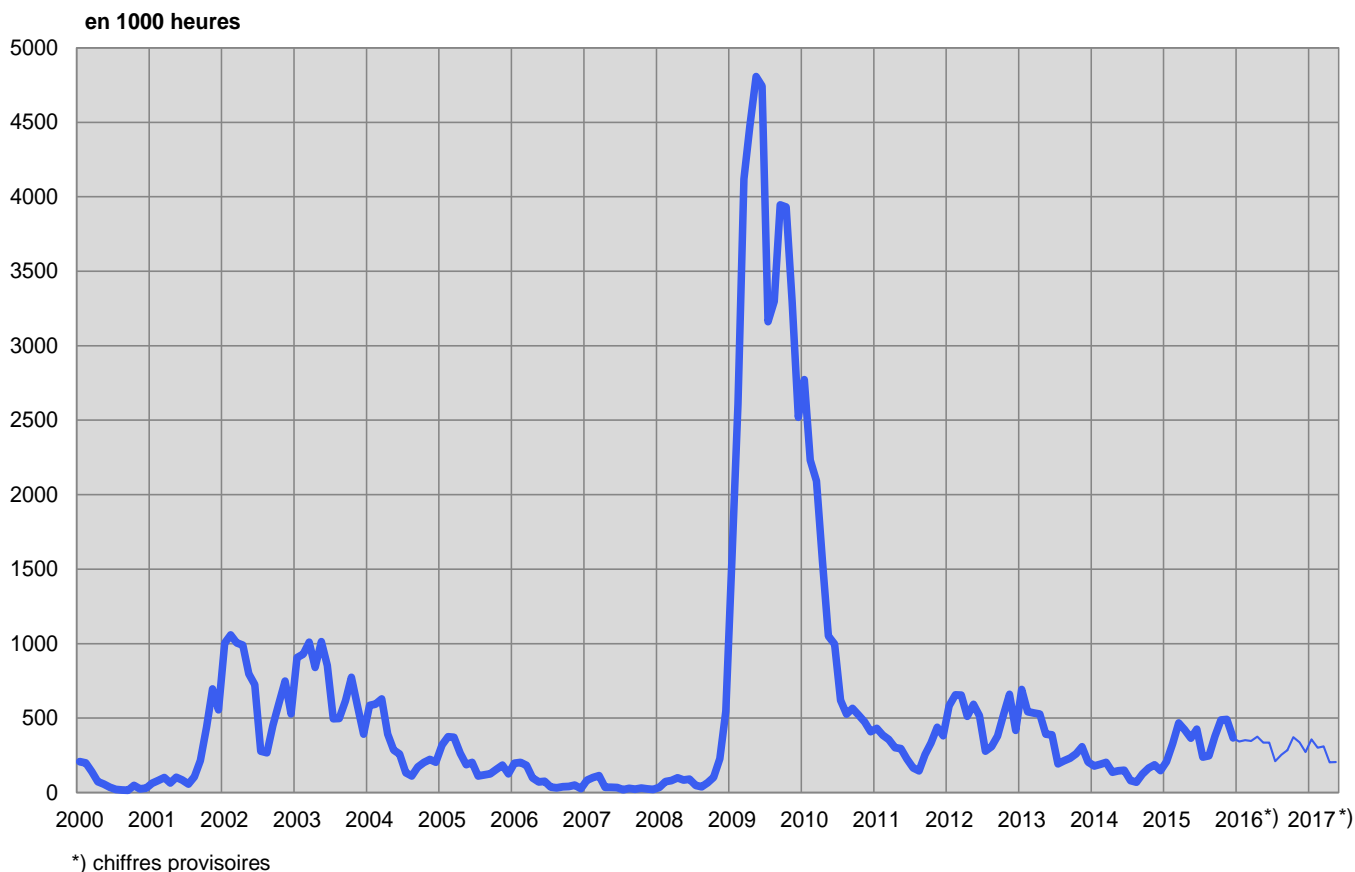
T13: Réductions de l'horaire de travail décomptées**Entreprises, travailleurs touchés et heures de travail perdues**

Caractéristiques	Mai 2017 *)	Variation par rapport à			
		Avril 2017		Mai 2016	
		absolue	en %	absolue	en %
- Entreprises	389	-70	-15.3	-234	-37.6
- Travailleurs touchés	3876	-144	-3.6	-2537	-39.6
- Heures de travail perdues	204779	913	0.4	-131105	-39.0

*) *en italiques* = chiffres provisoires.

(...) Les variations supérieures de plus de 200% ne sont pas publiées.

L'explication des termes se trouve en pages 26 à 28.

G8: Réduction de l'horaire de travail, heures de travail perdues décomptées

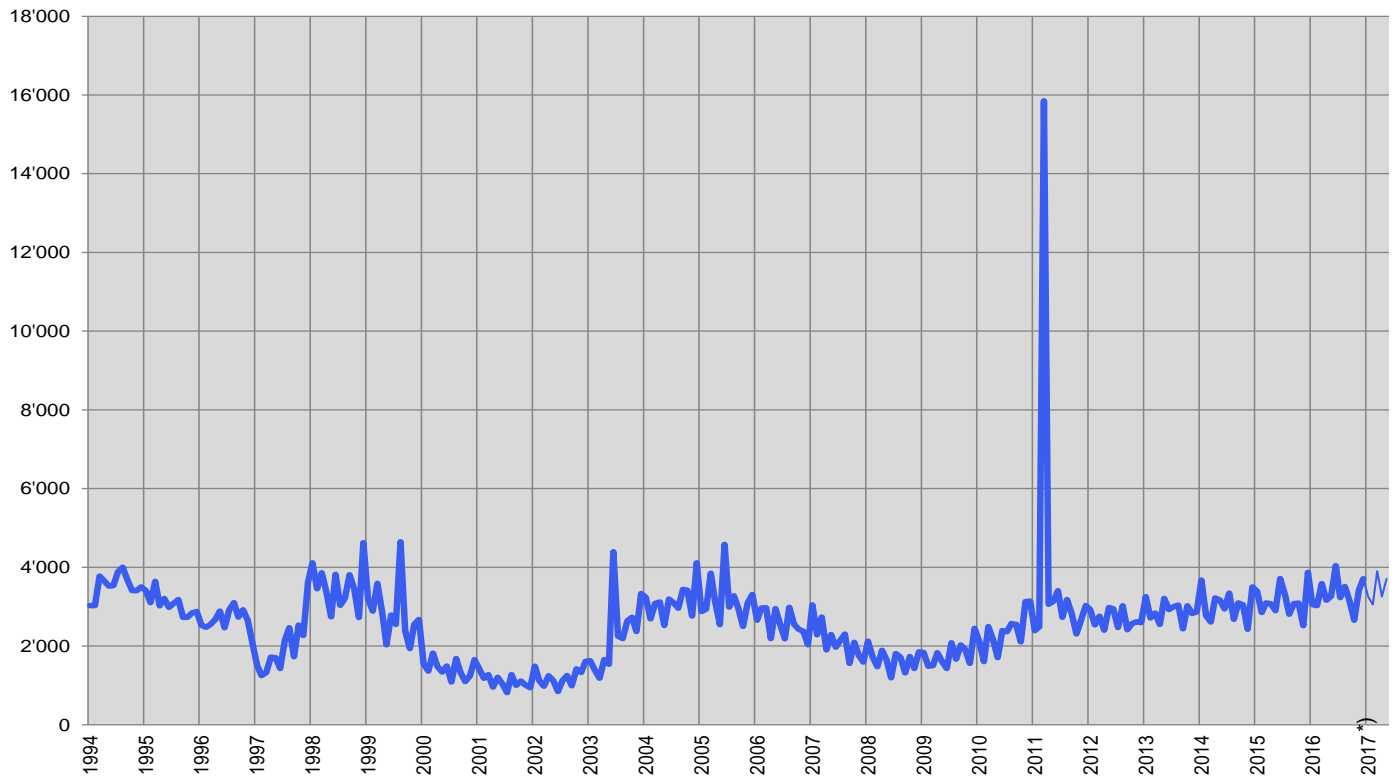
T14: Arrivées en fin de droits

	Janv.	Févr.	Mars	Avril	Mai	Juin	Juillet	Août	Sept.	Oct.	Nov.	Déc.	Ø
1997	1514	1251	1323	1718	1703	1432	2151	2463	1728	2531	2269	3620	1975
1998	4112	3454	3861	3363	2743	3820	3036	3212	3808	3452	2725	4623	3517
1999	3207	2886	3591	2877	2034	2788	2549	4648	2388	1936	2549	2671	2844
2000	1547	1365	1817	1482	1337	1494	1086	1681	1329	1097	1238	1656	1427
2001	1417	1182	1272	955	1206	1042	815	1271	1005	1111	1009	941	1102
2002	1485	1122	982	1243	1119	842	1123	1247	990	1417	1331	1610	1209
2003	1627	1384	1183	1656	1538	4395	2251	2188	2641	2732	2369	3331	2275
2004	3238	2688	3084	3117	2519	3191	3102	2963	3440	3416	2764	4111	3136
2005	2878	2939	3852	3123	2543	4583	2991	3275	2963	2499	3093	3309	3171
2006	2658	2964	2970	2187	2949	2547	2181	2985	2561	2426	2373	2030	2569
2007	3046	2286	2738	1905	2292	1971	2136	2303	1560	2093	1754	1592	2140
2008	2121	1719	1474	1894	1653	1192	1808	1715	1318	1736	1431	1851	1659
2009	1833	1488	1504	1828	1606	1428	2085	1666	2024	1914	1561	2451	1782
2010	2122	1603	2496	2166	1707	2390	2366	2573	2542	2106	3131	3143	2362
2011	2390	2487	15850	3063	3132	3406	2729	3180	2821	2306	2664	3026	3921
2012	2929	2540	2755	2402	2975	2946	2469	3021	2415	2573	2619	2592	2686
2013	3253	2714	2836	2551	3209	2925	3000	3037	2438	3021	2827	2868	2890
2014	3673	2771	2610	3219	3166	2946	3343	2677	3098	3045	2428	3501	3040
2015	3395	2851	3093	3070	2896	3716	3319	2811	3077	3088	2515	3871	3142
2016	3051	3029	3586	3162	3266	4042	3233	3509	3148	2654	3422	3709	3318
* 2017	<i>3254</i>	<i>3052</i>	<i>3902</i>	<i>3254</i>	<i>3704</i>								

*) en italiques = chiffres provisoires.

L'explication des termes se trouve en pages 26 à 28.

Sur le total des personnes arrivées en fin de droits dans le courant du mois de mai à fin juillet, 665 ou 18% avaient retrouvé un emploi et 702 ou 19% étaient toujours inscrites à un ORP. Ces dernières restent donc enregistrées comme demandeurs d'emploi ou chômeurs et continuent de bénéficier des services des ORP. Elles peuvent également participer aux mesures de marché du travail proposées. 2337 personnes arrivées en fin de droits (63%) n'étaient plus inscrites à un ORP (il n'est pas possible de les enregistrer ultérieurement comme ayant retrouvé du travail ou s'étant retirées du marché du travail).

G9: Arrivées en fin de droits

*) chiffres provisoires

EXPLICATIONS

Chômeurs inscrits	Personnes annoncées auprès des offices régionaux de placement, qui n'ont pas d'emploi et sont immédiatement disponibles en vue d'un placement. Peu importe qu'elles touchent, ou non, une indemnité de chômage. Les chômeurs complets cherchent un poste à plein temps; les chômeurs partiels , un poste à temps partiel.
Demandeurs d'emploi inscrits Demandeurs d'emploi inscrits non-chômeurs	Tous les demandeurs d'emploi, chômeurs et non-chômeurs, qui sont inscrits aux offices régionaux de placement et cherchent un emploi. Demandeurs d'emploi qui sont inscrits aux offices régionaux de placement cependant qui, à la différence des chômeurs, ne sont pas immédiatement disponibles pour placement ou ont un emploi. Le nombre de demandeurs d'emploi non-chômeurs correspond à la différence entre le nombre de demandeurs d'emploi enregistrés et celui des chômeurs. Ils sont classés dans les quatre sous-catégories suivantes: nombre de personnes en programme d'emploi temporaire, en programme de reconversion et de perfectionnement, en gain intermédiaire et autres demandeurs d'emploi non-chômeurs.
Programmes d'emploi temporaire (PET)	Programmes financés par l'assurance-chômage dans le but de faciliter l'intégration ou la réinsertion professionnelles des assurés. Ils permettent aux participants de conserver leurs qualifications professionnelles et de développer de nouvelles aptitudes. L'emploi temporaire peut également prendre la forme de stages pratiques dans des entreprises ou dans l'administration ou de semestres de motivation pour les jeunes sortant de l'école.
Reconversion / perfectionnement	Le but des mesures de reconversion et de perfectionnement (cours) est d'améliorer rapidement et sensiblement l'aptitude au placement de l'assuré sur le marché du travail. La mesure peut également prendre la forme de stage de formation dans une entreprise ou dans le cadre d'une entreprise d'entraînement. Les demandeurs d'emploi non-chômeurs en mesure de reconversion ou de perfectionnement sont partiellement libérés de l'entretien de conseil afin de pouvoir se consacrer plus intensivement à la formation. Ils sont recensés dans le tableau 2c de la statistique des chômeurs. Les chômeurs en mesure de reconversion ou de perfectionnement ont par contre l'obligation de se présenter aux entretiens de conseil. Ces chômeurs sont recensés dans le tableau 1a de la statistique des chômeurs.
Gain intermédiaire	Est réputé gain intermédiaire tout gain que le bénéficiaire de l'assurance-chômage retire d'une activité salariée ou indépendante exercée pendant une période de contrôle dans le but d'éviter ou de diminuer le chômage.
Autres demandeurs d'emploi non-chômeurs	Entrent dans cette catégorie les bénéficiaires d'allocations d'initiation au travail, de la contribution aux frais de déplacement quotidien et aux frais de déplacement et de séjour hebdomadaires, des prestations au titre de l'encouragement d'une activité indépendante, les demandeurs d'emploi qui ne sont pas disponibles immédiatement pour placement pour cause de maladie, de service militaire ou d'autres motifs, les personnes licenciées qui restent encore parties à un rapport de travail jusqu'à l'expiration du délai de congé.
Aptitude au placement	Le chômeur est apte au placement lorsqu'il est prêt, en mesure et en droit d'accepter un travail convenable.
Effectifs	Nombre durant le jour de référence. Le dernier jour du mois sert de jour de référence.
Entrées / Sorties	Les entrées donnent la somme des nouvelles inscriptions au chômage avec le statut de 'chômeur' plus les passages du statut de 'non-chômeur' à celui de 'chômeurs'. Inversement, les sorties se composent des désinscriptions de chômeurs et des passages du statut de 'chômeur' à celui de 'non-chômeur'. En outre, au niveau national, d'autres flux sont également mesurables et démontrables (entrées et sorties des agrégats demandeurs d'emploi, non-chômeurs, sous-agrégats non-chômeurs, emplois vacants).
Désaisonnalisation	Méthode permettant d'éliminer la composante saisonnière d'une série chronologique. Le procédé X-12 utilisé ici recalcule toute la série pour chaque nouvelle donnée, d'où les fluctuations possibles des valeurs corrigées d'un mois à l'autre.
Age	Différence entre le jour de référence (dernier jour du mois) et la date de naissance (année et mois) de la personne concernée. La formation des classes se fait par étapes tous les cinq ans.
Chômage des jeunes	Chômeurs de 15 à 24 ans.
Durée écoulée	Différence entre la date de référence et la date d'inscription, déduction faite des périodes non considérées comme du chômage (programme d'occupation, gain intermédiaire, etc.).

Situation	<p>Auparavant actif: fin de l'activité professionnelle non antérieure de plus de 6 mois à l'inscription à l'office régional de placement.</p> <p>Premier emploi: vient de terminer sa formation (les apprentis sont considérés comme auparavant actifs).</p> <p>Reprise d'emploi: après interruption d'activité de 6 mois au moins.</p> <p>Recyclage, perfectionnement: chômeurs aptes au placement en cours de reconversion ou de perfectionnement.</p>
Taux de chômage	Nombre de chômeurs inscrits le jour de référence (dernier jour du mois) divisé par le nombre de personnes actives (depuis le 1 ^{er} janvier 2014: 4'493'249 personnes) selon le cumul des échantillons (pooling) sur la période de 2012 à 2014 des données du relevé structurel qui concernent la vie active de la population, multiplié par 100.
Personnes actives	<p>Personnes actives occupées (au moins une heure par semaine) ou sans emploi.</p> <p>Le taux de chômage est calculé en prenant comme dénominateur le nombre de personnes actives. Ventilé par régions, cantons, nationalités, classes d'âge et selon le sexe, le nombre de personnes actives influence divers tableaux de la statistique du marché du travail du SECO. Exception: pour les branches économiques et les professions, le taux de chômage n'est pas calculé sur la base du nombre de personnes actives, mais du nombre de personnes actives occupées.</p> <p>Depuis 2010, l'Office fédéral de la statistique (OFS) recense chaque année le nombre de personnes actives au moyen d'un échantillonnage dans le cadre du relevé structurel sur la vie active de la population. La réalisation d'un relevé structurel annuel permet de cumuler les résultats sur une période de plusieurs années (pooling). L'intérêt de cette façon de procéder est de disposer de données plus larges dans le domaine des personnes actives. Le SECO ne procède donc plus depuis le 1^{er} janvier 2014 au calcul du taux de chômage sur la base du nombre de personnes actives datant de 2010, mais sur celle de leur nombre déterminé dans le cadre d'un 'pooling' sur la période de 2012 à 2014 à partir de données du relevé structurel.</p> <p>Se fonder sur la méthode d'échantillonnage permet une adaptation plus régulière du dénominateur du taux de chômage que la méthode utilisée auparavant et reposant sur le recensement de la population (enquête exhaustive effectuée tous les dix ans). Le nombre de personnes actives sur lequel se base le SECO englobe également les diplomates et les fonctionnaires internationaux résidant en Suisse</p> <p>(Avant le 31 décembre 1999, le taux de chômage était calculé sur la base du nombre de personnes exerçant une activité lucrative de six heures hebdomadaires au moins. Cette base de calcul n'est plus disponible).</p>
Coefficients de variation des personnes actives	<p>Le coefficient de variation (CV) est une mesure de la dispersion relative, utilisée pour décrire la précision d'une valeur estimative. Il se calcule comme le rapport entre l'écart-type d'une distribution d'échantillonnage et la moyenne de cette distribution, multiplié par 100. (Le coefficient de variation décrit donc l'écart-type relatif d'une distribution d'échantillonnage, permettant ainsi de comparer la dispersion des valeurs mesurées lors de distributions avec des moyennes différentes).</p> <p>S'agissant du taux de chômage, le coefficient de variation permet au SECO de recourir à des lettres pour caractériser l'exactitude du nombre de personnes actives (du dénominateur relatif au taux de chômage): la lettre «A» indique que la valeur publiée peut diverger de la valeur réelle de 0,0 à 1,0 %, «B» de 1,1 à 2,0 %, «C» de 2,1 à 5,0 %, «D» de 5,1 à 10,0 %. Les taux de chômage dont le coefficient de variation des personnes actives présente un écart de plus de 10 % ne sont pas publiés..</p>
Branches économiques	Systématique selon NOGA-2008 (Nomenclature Générale des Activités économiques).
Groupes de professions	Classement selon la nomenclature suisse 2000 des emplois. Attribution à la dernière activité exercée.
Fonctions exercées	<p>Indépendant: propriétaire d'entreprise ou membre d'une société collective ou en commandite.</p> <p>Cadre: exerce des tâches de direction, coordination ou contrôle.</p> <p>Spécialiste: exécute des tâches complexes et sous sa responsabilité.</p> <p>Auxiliaire: exécute des tâches simples et ne nécessitant pas de formation élémentaire.</p> <p>Apprenti: fin ou rupture d'un apprentissage ou d'une formation élémentaire.</p> <p>Stagiaire: Personne au terme de la scolarité obligatoire ou d'une formation en Haute école disposant d'une brève expérience pratique dans un métier (en général 3 à 6 mois).</p> <p>Ecolier, étudiant: fin ou rupture d'une formation dans un établissement d'enseignement.</p> <p>Travailleur à domicile: effectue des travaux à la maison pour le compte d'une entreprise.</p>
Chômeurs de longue durée	Personnes au chômage depuis plus d'une année.
Places vacantes annoncées	Les places vacantes sont annoncées volontairement aux offices régionaux de placement qui gèrent les registres correspondants. Depuis le mois de juin 2009, une place vacante annoncée n'est plus automati-

quement retirée une fois sa date de validité passée: désormais, le conseiller ORP dispose d'un mois supplémentaire, une fois la date de validité atteinte, pour décider si la place vacante est définitivement retirée ou si la date de validité est prolongée. Dans ce dernier cas de figure, la place vacante reste dans l'effectif.

Temps de travail

Plein temps: 90% ou plus du temps de travail habituel.

Temps partiel: moins de 90% de ce temps.

Missing Values

Dans certains tableaux des valeurs manquent ce qui fait que le total indiqué ne correspond pas à la somme des valeurs.

...

Donnée non connue, sans objet ou non mentionnée pour des raisons statistiques.

-

Valeur nulle.

Définition de la notion de fin de droits

Un chômeur en fin de droits est un chômeur qui a épuisé son droit maximum aux indemnités journalières ou dont le droit aux indemnités journalières s'est éteint à l'expiration du délai-cadre de deux ans sans qu'il n'ait pu ouvrir un nouveau délai-cadre d'indemnisation. Le chômeur arrive en fin de droits dans le mois au cours duquel il a touché sa dernière indemnité journalière.

Le nombre maximum d'indemnités journalières dépend de la durée de cotisation et de l'âge.

La réglementation est la suivante depuis le 1er avril 2011:

- Ont droit à 260 indemnités journalières au maximum, les personnes dont la période de cotisation à l'assurance-chômage est de douze mois au moins tout en étant inférieure à 18 mois au cours des deux années précédant le chômage.
- Les personnes dont la durée de cotisation est supérieure à 18 mois ont droit à 400 indemnités journalières.
- Ont droit à 520 indemnités journalières, les personnes qui ont cotisé au moins 22 mois et ont plus de 55 ans ou bénéficient d'une rente-invalidité correspondant à un taux d'invalidité d'au moins 40 %.
- Les personnes jusqu'à 25 ans qui n'ont pas de charge d'entretien envers des tiers et dont la durée de cotisation est d'au moins douze mois ont droit au maximum à 200 indemnités journalières.
- Les personnes qui sont libérées des conditions relatives à la période de cotisation peuvent toucher au maximum 90 indemnités journalières.
- Les personnes qui ont ouvert un délai-cadre dans les quatre ans qui précèdent l'âge de la retraite AVS peuvent toucher 120 indemnités journalières supplémentaires.

Les conditions relatives au nombre maximum d'indemnités journalières étaient les suivantes entre le 1er juillet 2003 et le 31 mars 2011:

- Avait droit à 400 indemnités journalières l'assuré qui avait payé des cotisations à l'assurance-chômage pendant douze mois au moins
- Celui qui justifiait d'une période de cotisation de 18 mois et qui était âgé de plus de 55 ans ou touchait une rente de l'assurance-invalidité ou de l'assurance-accidents avait droit à 520 indemnités journalières.
- Les personnes qui avaient ouvert un délai-cadre dans les quatre ans qui précèdent l'âge de la retraite AVS pouvaient toucher 120 indemnités journalières supplémentaires.
- Celui qui était libéré des conditions relatives à la période de cotisation avait droit à 260 indemnités journalières au plus.
- Les personnes qui avaient droit à 400 indemnités journalières pouvaient toucher 120 indemnités journalières supplémentaires lorsque le taux de chômage des six derniers mois était supérieur à 5 % dans leur canton ou leur région de domicile. Le canton devait alors prendre en charge 20 % des coûts de ces indemnités supplémentaires.

Entre janvier 1997 et juin 2003, il suffisait d'avoir cotisé pendant six mois durant les deux ans qui précédaient le chômage pour ouvrir un délai-cadre d'indemnisation de deux ans. La plupart des assurés avaient droit à 520 indemnités journalières.

Avant 1997, le nombre d'indemnités journalières versées par l'assurance-chômage dépendait de la période de cotisation: six mois de cotisation donnaient droit à 170 indemnités journalières, douze mois à 250 et 18 mois à 400.

Pour des raisons pratiques liées aux versements, les données des caisses de chômage sur le nombre de chômeurs arrivés en fin de droits dans un mois donné ne sont disponibles qu'avec un décalage de deux mois.

Réductions de l'horaire de travail décomptées

On entend par là la réduction temporaire de l'horaire de travail ou la mise en disponibilité totale temporaire de travailleurs assortie normalement d'une réduction de salaire correspondante sous maintien du contrat de travail. Sont également considérés comme réductions de l'horaire de travail les arrêts de travail dus à des mesures prises par l'autorité ou d'autres circonstances indépendantes de la volonté de l'employeur. Un secteur d'exploitation peut, dans des cas particuliers, être assimilé à une entreprise. L'introduction de réductions de l'horaire de travail dans l'entreprise doit viser à pallier un recul temporaire des activités et à préserver des emplois. L'indemnité en cas de réduction de l'horaire de travail offre ainsi aux employeurs une alternative aux licenciements.

La statistique recense les réductions de l'horaire de travail décomptées et indemnisées par les caisses. Pour des raisons d'ordre pratique liées au versement des indemnités, les données des caisses de chômage sur les réductions de l'horaire de travail décomptées ne sont disponibles qu'après un délai de deux mois.