



Schweizerische Eidgenossenschaft
Confédération suisse
Confederazione Svizzera
Confederaziun svizra

Département fédéral de l'économie,
de la formation et de la recherche DEFR
Secrétariat d'Etat à l'économie SECO

en juin 2018

La situation sur le marché du travail

9 juillet 2018

Publication:

Schweizerische Eidgenossenschaft
Confédération suisse
Confederazione Svizzera
Confederaziun svizra

Secrétariat d'Etat à l'économie SECO
Direction du travail
Holzikofenweg 36
CH-3003 Berne
Tél. ++41 58 462 56 56
Fax ++41 58 462 56 00
www.seco.admin.ch
Courriel: info@seco.admin.ch

Périodicité:

„La situation sur le marché du travail“
paraît chaque mois en français, en allemand et en italien

ABONNEMENTS:

Secrétariat d'Etat à l'économie SECO
Direction du travail
Statistiques et analyses du marché du travail
Holzikofenweg 36
CH-3003 Berne

Tél. ++41 58 480 62 73 / ++41 58 480 62 70

PRIX DE L'ABONNEMENT:

Suisse: Fr. 60.-- par an
étranger: Fr. 84.-- par an

Internet:

www.seco.admin.ch
www.espace-emploi.ch
www.amstat.ch (Statistiques et analyses du marché du travail)



TABLE DES MATIERES

BREF APERCU

Aperçu des chiffres	5
---------------------	---

TABLEAUX ET GRAPHIQUES

T1a: Chômeurs inscrits	6
T1b: Taux de chômage	7
G1: Chômeurs inscrits, selon le sexe, la nationalité et la durée	7
T2a: Chômeurs inscrits selon les cantons	8
T2b: Taux de chômage selon les cantons	9
T2c: Demandeurs d'emploi inscrits selon les cantons	10
G2: Part des demandeurs d'emploi inscrits non-chômeurs	12
G3: Demandeurs d'emploi et chômeurs inscrits	13
G4: Part des chômeurs de longue durée au total des chômeurs	13
G5: Taux de chômage par canton	14
G6: Taux de chômage par canton	14
T3: Chômeurs inscrits selon les branches économiques	15
T4: Chômeurs inscrits selon les groupes de professions	16
T5: Chômeurs inscrits selon les classes d'âge	17
T6: Chômeurs inscrits selon la dernière fonction exercée	18
G7: Chômeurs inscrits selon la dernière fonction exercée	18
T7: Chômeurs de longue durée	19
T8: Chômage des jeunes (15-24 ans)	20
T9: Places vacantes annoncées	21
T10: Série chronologique chômeurs inscrits	22
T11: Série chronologique taux de chômage	22
T12: Série chronologique demandeurs d'emploi inscrits	23
T13: Réductions de l'horaire de travail décomptées	24
G8: Réduction de l'horaire de travail, heures de travail perdues décomptées	24
T14: Arrivées en fin de droits	25
G9: Arrivées en fin de droits	25

EXPLICATIONS	26
--------------	----

Les chômeurs inscrits en juin 2018

Selon les relevés du Secrétariat d'Etat à l'économie (SECO), à fin juin 2018, 106'579 personnes étaient inscrites au chômage auprès des offices régionaux de placement (ORP), soit 2'813 de moins que le mois précédent. Le taux de chômage est resté inchangé à 2,4% pendant le mois sous revue. Le chômage a diminué de 27'024 personnes (-20,2%) par rapport au mois correspondant de l'année précédente.

Comme annoncé dans le [communiqué de presse du 7 juin 2018](#), l'introduction du nouveau système de comptabilisation partiellement automatisé utilisé dans les offices régionaux de placement (ORP) pour la répartition des demandeurs d'emploi en chômeurs et non-chômeurs s'est achevée à la fin du mois de juin. La statistique du marché du travail du mois sous revue repose désormais sur des effectifs corrects. En effet, la diminution du nombre de chômeurs en mars, avril et mai, laquelle avait été quelque peu surévaluée en raison du passage au nouveau système de comptabilisation, a été compensée en juin sous la forme d'une baisse corrective légèrement atténuée.

Le chômage des jeunes en juin 2018

Le chômage des jeunes (de 15 à 24 ans) a diminué de 164 personnes (-1,5%), passant à 10'737. Par rapport au même mois de l'année précédente, il a diminué de 3'371 personnes (-23,9%).

Chômeurs de 50 ans et plus en juin 2018

Le nombre des chômeurs de 50 ans et plus a diminué de 926 personnes (-2,9%) pour s'établir à 31'104 personnes. Par rapport au même mois de l'année précédente, cela correspond à une diminution de 5'118 personnes (-14,1%).

Demandeurs d'emploi en juin 2018

L'ensemble des demandeurs d'emploi inscrits se chiffre à 179'777 personnes, soit 5'690 de moins que le mois précédent et 17'119 (-8,7%) de moins qu'au même mois de l'année précédente.

Places vacantes annoncées en juin 2018

Le nombre de places vacantes annoncées aux ORP a quant à lui augmenté de 1'636 en juin 2018, passant à 16'854.

Réductions de l'horaire de travail décomptées en avril 2018

En avril 2018, les réductions de l'horaire de travail (chômage partiel) ont touché 1'552 personnes, soit 48 de plus (+3,2%) que le mois précédent. Le nombre d'entreprises ayant eu recours à de telles mesures a diminué de 27 unités (-18,0%), passant à 123, celui des heures de travail perdues de 12'005 unités (-13,6%), pour s'établir à 76'484 heures. L'année précédente à la même époque (avril 2017), le chômage partiel avait sévi dans 459 entreprises, touchant 4'020 personnes et entraînant la perte de 203'866 heures de travail.

Personnes arrivées en fin de droits en avril 2018

Selon les données provisoires fournies par les caisses de chômage, 2'543 personnes ont épuisé leurs droits aux prestations de l'assurance-chômage dans le courant du mois d'avril 2018.

Aperçu des chiffres

CHÔMAGE	Juin 2018	Mai 2018	Juin 2017	Variation par rapport			
				au mois préc.		à l'année préc.	
				absolue	en %	absolue	en %
- Chômeurs inscrits	106'579	109'392	133'603	-2'813	-2.6	-27'024	-20.2
- Taux de chômage	2.4%	2.4%	3.0%	...	- *)	...	-0.6 *)
- Jeunes chômeurs **)	10'737	10'901	14'108	-164	-1.5	-3'371	-23.9
- Taux de chômage des jeunes	1.9%	2.0%	2.6%	...	-0.1 *)	...	-0.7 *)
- Chômeurs 50 ans et plus	31'104	32'030	36'222	-926	-2.9	-5'118	-14.1
- Taux de chômage des 50 ans et plus	2.3%	2.4%	2.7%	...	-0.1 *)	...	-0.4 *)
- Chômeurs de longue durée	17'456	18'018	23'265	-562	-3.1	-5'809	-25.0
- Demandeurs d'emploi	179'777	185'467	196'896	-5'690	-3.1	-17'119	-8.7
PLACES VACANTES ANNONCÉES	16'854	15'218	12'420	1'636	10.8	4'434	35.7

*) en points de pourcentage

**) 15 à 24 ans

Depuis 1991, la Suisse possède parallèlement aux statistiques du SECO sur le chômage, d'autres statistiques portant sur la population sans activité lucrative: l'Enquête suisse sur la population active (ESPA) de l'Office fédéral de la statistique (OFS). Basées sur les directives du Bureau international du travail (BIT/ILO/IAA) et d'EUROSTAT, ces dernières sont utilisées pour les comparaisons internationales. Les méthodes de récolte des données des deux statistiques sont différentes. Contrairement au SECO (recensement mensuel exhaustif des chômeurs inscrits auprès des ORP), l'OFS s'appuie sur des récoltes d'échantillons effectuées chaque trimestre via des interviews par téléphone et des extrapolations. Si chacune de ces deux méthodes de récolte mène à des résultats différents, les conclusions issues des deux statistiques se complètent.

T1a: Chômeurs inscrits

Moyenne annuelle		Mai 2018		Juin 2018							
2016	2017			Effectifs	Variation par rapport				Flux		
		au mois précédent			au mois de l'année précédente		Entrées	Sorties			
Effectifs		Nombre		Part (en %)	absolue	relative (en %)			absolue	relative (en %)	
149317	143142	109392	Total	106579	100.0	-2813	-2.6	-27024	-20.2	30724	33537
...	...	<i>119529</i>	Désaisonnalisé ¹⁾	118688	...	-841	-0.7
			Selon la région:								
93157	89505	67247	Suisse alémanique	65276	61.2	-1971	-2.9	-19190	-22.7	19061	21026
56160	53637	42145	Suisse romande et Tessin	41303	38.8	-842	-2.0	-7834	-15.9	11663	12511
			Selon le sexe:								
64769	63077	50237	Femmes	49331	46.3	-906	-1.8	-11214	-18.5	13613	14520
84548	80065	59155	Hommes	57248	53.7	-1907	-3.2	-15810	-21.6	17111	19017
			Selon la nationalité:								
79711	76734	59526	Suisses	58896	55.3	-630	-1.1	-14080	-19.3	16291	16948
69606	66409	49866	Etrangers	47683	44.7	-2183	-4.4	-12944	-21.4	14433	16589
			Selon l'âge:								
18831	17001	10901	15-24 ans	10737	10.1	-164	-1.5	-3371	-23.9	4639	4657
92594	88318	66461	25-49 ans	64738	60.7	-1723	-2.6	-18535	-22.3	19116	20786
37892	37823	32030	50 ans et plus	31104	29.2	-926	-2.9	-5118	-14.1	6969	8094
			Selon le temps de travail:								
130353	123840	88691	Plein temps	86464	81.1	-2227	-2.5	-28311	-24.7	26205	28381
18964	19302	20701	Temps partiel	20115	18.9	-586	-2.8	1287	6.8	4519	5156
			Selon la durée écoulée:								
89428	85826	63082	1-6 mois	61581	57.8	-1501	-2.4	-13593	-18.1
35828	33978	28292	7-12 mois	27542	25.8	-750	-2.7	-7622	-21.7
24061	23339	18018	> 1 année	17456	16.4	-562	-3.1	-5809	-25.0
			Selon la situation:								
144556	138840	104625	Auparavant actif	101467	95.2	-3158	-3.0	-28224	-21.8
3036	2675	2305	Premier emploi	2570	2.4	265	11.5	242	10.4
1725	1628	2462	Reprise d'emploi	2542	2.4	80	3.2	958	60.5

L'explication des termes se trouve en pages 26 à 28.

¹⁾ Méthode permettant d'éliminer la composante saisonnière d'une série chronologique. Le procédé X-12 utilisé ici recalcule toute la série pour chaque nouvelle donnée, d'où les fluctuations possibles des valeurs corrigées d'un mois à l'autre. Ces valeurs apparaissent en italique.

7715 des 106579 personnes au chômage ont participé à une mesure de reconversion ou de perfectionnement.

T1b: Taux de chômage

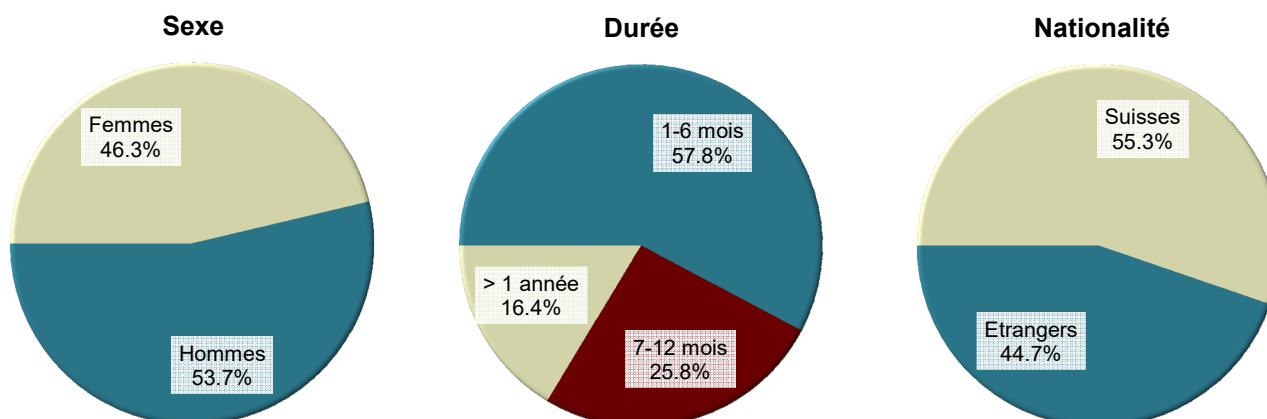
Moyenne annuelle		Mai 2018		Juin 2018		
2016	2017			Taux	CV ¹⁾	Variation en points de % par rapport
Taux				au mois précédent	au mois de l'année préc.	
3.3	3.2	2.4	Total	2.4 A	-	-0.6
...	...	2.7	Désaisonnalisé ²⁾	2.6 A	-0.1	...
Selon la région:						
2.9	2.8	2.1	Suisse alémanique	2.0 A	-0.1	-0.6
4.4	4.2	3.3	Suisse romande et Tessin	3.3 A	-	-0.6
Selon le sexe:						
3.1	3.1	2.4	Femmes	2.4 A	-	-0.5
3.5	3.3	2.4	Hommes	2.4 A	-	-0.6
Selon la nationalité:						
2.4	2.3	1.8	Suisses	1.8 A	-	-0.4
6.0	5.7	4.3	Etrangers	4.1 A	-0.2	-1.1
Selon l'âge:						
3.4	3.1	2.0	15-24 ans	1.9 A	-0.1	-0.7
3.6	3.4	2.6	25-49 ans	2.5 A	-0.1	-0.7
2.8	2.8	2.4	50 ans et plus	2.3 A	-0.1	-0.4

L'explication des termes se trouve en pages 26 à 28.

¹⁾ Coefficient de variation (CV): A=0.0-1.0%, B=1.1-2.0%, C=2.1-5.0%, D=5.1-10.0%, E=10.1-16.5%, F=16.6-25.0%, G>25%.

²⁾ Méthode permettant d'éliminer la composante saisonnière d'une série chronologique. Le procédé X-12 utilisé ici recalcule toute la série pour chaque nouvelle donnée, d'où les fluctuations possibles des valeurs corrigées d'un mois à l'autre. Ces valeurs apparaissent en italique.

G1: Chômeurs inscrits, selon le sexe, la nationalité et la durée juin 2018



T2a: Chômeurs inscrits selon les cantons

Moyenne annuelle		Mai 2018		Juin 2018							
2016	2017			Effectifs	Variation par rapport				Flux		
Effectifs		au mois précédent			au mois de l'année précédente		Entrées	Sorties			
Nombre	Part (en %)	absolue		relative (en %)	absolue	relative (en %)					
149317	143142	109392	Total	106579	100.0	-2813	-2.6	-27024	-20.2	30724	33537
30084	29111	20393	Zurich	19819	18.6	-574	-2.8	-8106	-29.0	4763	5330
15283	14566	9573	Berne	9398	8.8	-175	-1.8	-4192	-30.8	3296	3464
4602	4229	3924	Lucerne	3739	3.5	-185	-4.7	-145	-3.7	1008	1200
202	195	118	Uri	101	0.1	-17	-14.4	-58	-36.5	52	68
1537	1566	1086	Schwytz	1091	1.0	5	0.5	-320	-22.7	362	361
213	188	126	Obwald	122	0.1	-4	-3.2	-45	-26.9	54	57
278	271	205	Nidwald	191	0.2	-14	-6.8	-61	-24.2	69	82
531	477	354	Glaris	389	0.4	35	9.9	-52	-11.8	150	115
1603	1644	1424	Zoug	1381	1.3	-43	-3.0	-195	-12.4	364	408
4644	4549	3978	Fribourg	3977	3.7	-1	-0.0	85	2.2	1279	1283
4315	4123	3265	Soleure	3088	2.9	-177	-5.4	-772	-20.0	986	1166
3832	3726	3324	Bâle-Ville	3215	3.0	-109	-3.3	-366	-10.2	789	895
4445	4305	3122	Bâle-Campagne	3112	2.9	-10	-0.3	-1065	-25.5	814	820
1438	1402	1250	Schaffhouse	1272	1.2	22	1.8	-117	-8.4	365	341
558	542	400	Appenzell Rh.-Ext.	420	0.4	20	5.0	-104	-19.8	151	131
99	85	92	Appenzell Rh.-Int.	86	0.1	-6	-6.5	9	11.7	13	18
6976	6554	4993	Saint-Gall	5192	4.9	199	4.0	-868	-14.3	1849	1656
1885	1675	1702	Grisons	1129	1.1	-573	-33.7	-144	-11.3	445	1013
11484	11462	9049	Argovie	8764	8.2	-285	-3.1	-2266	-20.5	2569	2855
3794	3385	2847	Thurgovie	2767	2.6	-80	-2.8	-323	-10.5	962	1046
5877	5667	4208	Tessin	4178	3.9	-30	-0.7	-913	-17.9	1206	1242
18741	17942	13718	Vaud	13363	12.5	-355	-2.6	-3390	-20.2	4204	4552
6873	6230	4664	Valais	4343	4.1	-321	-6.9	-696	-13.8	1621	1945
5365	5173	4166	Neuchâtel	4066	3.8	-100	-2.4	-706	-14.8	869	965
12965	12383	10096	Genève	10117	9.5	21	0.2	-1893	-15.8	2210	2192
1695	1693	1315	Jura	1259	1.2	-56	-4.3	-321	-20.3	274	332

L'explication des termes se trouve en pages 26 à 28.

T2b: Taux de chômage selon les cantons

Moyenne annuelle		Mai 2018		Juin 2018		
2016	2017			Taux	CV ¹⁾	Variation en points de % par rapport
Taux						
					au mois précédent	au mois de l'année préc.
3.3	3.2	2.4	Total	2.4 A	-	-0.6
3.7	3.5	2.5	Zurich	2.4 A	-0.1	-1.0
2.7	2.6	1.7	Berne	1.7 A	-	-0.7
2.1	1.9	1.8	Lucerne	1.7 A	-0.1	-
1.0	1.0	0.6	Uri	0.5 C	-0.1	-0.3
1.8	1.8	1.2	Schwytz	1.2 A	-	-0.4
1.0	0.9	0.6	Obwald	0.6 B	-	-0.2
1.1	1.1	0.8	Nidwald	0.8 B	-	-0.2
2.4	2.1	1.6	Glaris	1.7 B	0.1	-0.3
2.4	2.4	2.1	Zoug	2.0 B	-0.1	-0.3
2.8	2.8	2.4	Fribourg	2.4 A	-	-
3.0	2.8	2.2	Soleure	2.1 A	-0.1	-0.5
3.9	3.8	3.4	Bâle-Ville	3.2 A	-0.2	-0.4
3.0	2.9	2.1	Bâle-Campagne	2.1 A	-	-0.7
3.3	3.2	2.9	Schaffhouse	2.9 B	-	-0.3
1.8	1.8	1.3	Appenzell Rh.-Ext.	1.4 B	0.1	-0.3
1.1	0.9	1.0	Appenzell Rh.-Int.	1.0 C	-	0.1
2.5	2.4	1.8	Saint-Gall	1.9 A	0.1	-0.3
1.7	1.5	1.5	Grisons	1.0 A	-0.5	-0.2
3.2	3.1	2.5	Argovie	2.4 A	-0.1	-0.6
2.5	2.3	1.9	Thurgovie	1.8 A	-0.1	-0.3
3.5	3.4	2.5	Tessin	2.5 A	-	-0.5
4.7	4.5	3.5	Vaud	3.4 A	-0.1	-0.8
3.9	3.6	2.7	Valais	2.5 A	-0.2	-0.4
5.8	5.6	4.5	Neuchâtel	4.4 A	-0.1	-0.8
5.5	5.3	4.3	Genève	4.3 A	-	-0.8
4.6	4.6	3.6	Jura	3.4 B	-0.2	-0.9

L'explication des termes se trouve en pages 26 à 28.

¹⁾ Coefficient de variation (CV): A=0.0-1.0%, B=1.1-2.0%, C=2.1-5.0%, D=5.1-10.0%, E=10.1-16.5%, F=16.6-25.0%, G>25%.

Si l'on ne tenait pas compte de l'influence de l'aide aux chômeurs et de l'aide sociale versées par les cantons, le taux de chômage des cantons suivants serait plus bas (pp = point de pourcentage):

VD (-0.5 pp), GE (-0.2 pp), SH (-0.1 pp).

T2c: Demandeurs d'emploi inscrits selon les cantons

Moyenne annuelle		Mai 2018		Juin 2018					
2016	2017			Effectifs	Variation par rapport		au mois de l'année		
Effectifs		au mois précédent			précédente				
Nombre	Part (en %)	absolue		relative (en %)	absolue	relative (en %)			
211097	206148	185467	Total	179777	100.0	-5690	-3.1	-17119	-8.7
36786	36226	32480	Zurich	31710	17.6	-770	-2.4	-3424	-9.7
20084	19537	16655	Berne	16103	9.0	-552	-3.3	-2127	-11.7
7467	7208	6707	Lucerne	6579	3.7	-128	-1.9	-335	-4.8
363	350	260	Uri	228	0.1	-32	-12.3	-66	-22.4
2290	2362	2100	Schwytz	2064	1.1	-36	-1.7	-176	-7.9
376	344	266	Obwald	257	0.1	-9	-3.4	-65	-20.2
512	480	394	Nidwald	399	0.2	5	1.3	-50	-11.1
847	775	666	Glaris	656	0.4	-10	-1.5	-79	-10.7
2654	2739	2465	Zoug	2419	1.3	-46	-1.9	-285	-10.5
8299	8319	7354	Fribourg	7181	4.0	-173	-2.4	-668	-8.5
6874	6860	6154	Soleure	5864	3.3	-290	-4.7	-806	-12.1
5502	5519	5197	Bâle-Ville	5080	2.8	-117	-2.3	-300	-5.6
5859	5785	5515	Bâle-Campagne	5440	3.0	-75	-1.4	-222	-3.9
2566	2509	2377	Schaffhouse	2316	1.3	-61	-2.6	-191	-7.6
952	917	767	Appenzell Rh.-Ext.	738	0.4	-29	-3.8	-181	-19.7
142	128	126	Appenzell Rh.-Int.	118	0.1	-8	-6.3	8	7.3
11549	10939	9549	Saint-Gall	9323	5.2	-226	-2.4	-1286	-12.1
3502	3192	2812	Grisons	2129	1.2	-683	-24.3	-542	-20.3
15976	15960	14869	Argovie	14562	8.1	-307	-2.1	-1051	-6.7
6145	5997	5503	Thurgovie	5392	3.0	-111	-2.0	-406	-7.0
9359	9239	8075	Tessin	7865	4.4	-210	-2.6	-590	-7.0
26238	25706	23773	Vaud	23099	12.8	-674	-2.8	-1619	-6.5
10577	9766	8207	Valais	7449	4.1	-758	-9.2	-672	-8.3
7170	6858	6003	Neuchâtel	5910	3.3	-93	-1.5	-702	-10.6
16593	15970	15169	Genève	14932	8.3	-237	-1.6	-829	-5.3
2415	2465	2024	Jura	1964	1.1	-60	-3.0	-455	-18.8

L'explication des termes se trouve en pages 26 à 28.

Juin 2018												
Situation des demandeurs d'emploi non-chômeurs 1)												
Cantons	Programmes d'emploi temporaire	Variation par rapport au mois précédent		Reconversion/perfectionnement 2)	Variation par rapport au mois précédent		Gain intermédiaire	Variation par rapport au mois précédent		Autres demandeurs d'emploi non-chômeurs	Variation par rapport au mois précédent	
		absolue	relative (en %)		absolue	relative (en %)		absolue	relative (en %)		absolue	relative (en %)
CH	9205	-1272	-12.1	1269	-341	-21.2	38175	84	0.2	24549	-1348	-5.2
ZH	1057	-75	-6.6	-	-1	-100.0	5443	-147	-2.6	5391	27	0.5
BE	1074	-236	-18.0	-	-	-	3062	59	2.0	2569	-200	-7.2
LU	336	-24	-6.7	5	-17	-77.3	1331	16	1.2	1168	82	7.6
UR	30	1	3.4	-	-	-	64	-6	-8.6	33	-10	-23.3
SZ	180	-11	-5.8	-	-1	-100.0	343	16	4.9	450	-45	-9.1
OW	35	3	9.4	-	-	-	40	-12	-23.1	60	4	7.1
NW	45	-	-	-	-	-	70	2	2.9	93	17	22.4
GL	28	-8	-22.2	10	-17	-63.0	128	1	0.8	101	-21	-17.2
ZG	141	-9	-6.0	-	-	-	425	-15	-3.4	472	21	4.7
FR	624	-88	-12.4	-	-	-	1795	22	1.2	785	-106	-11.9
SO	243	-45	-15.6	-	-	-	1671	5	0.3	862	-73	-7.8
BS	184	-11	-5.6	-	-	-	1068	25	2.4	613	-22	-3.5
BL	160	-10	-5.9	-	-	-	1222	18	1.5	946	-73	-7.2
SH	101	-26	-20.5	7	-	-	539	-28	-4.9	397	-29	-6.8
AR	30	-3	-9.1	19	-15	-44.1	154	7	4.8	115	-38	-24.8
AI	2	-	-	1	-	-	19	-4	-17.4	10	2	25.0
SG	413	-73	-15.0	38	-183	-82.8	2002	15	0.8	1678	-184	-9.9
GR	241	-22	-8.4	-	-	-	542	-19	-3.4	217	-69	-24.1
AG	401	-126	-23.9	1	1	-	3375	-35	-1.0	2021	138	7.3
TG	380	-42	-10.0	-	-	-	1360	54	4.1	885	-43	-4.6
TI	621	-129	-17.2	-	-	-	2177	75	3.6	889	-126	-12.4
VD	1359	-212	-13.5	972	-66	-6.4	5220	37	0.7	2185	-78	-3.4
VS	520	-99	-16.0	82	-22	-21.2	1844	-2	-0.1	660	-314	-32.2
NE	296	-15	-4.8	4	4	-	1010	26	2.6	534	-8	-1.5
GE	623	-23	-3.6	130	-24	-15.6	2884	-16	-0.6	1178	-195	-14.2
JU	81	11	15.7	-	-	-	387	-10	-2.5	237	-5	-2.1

L'explication des termes se trouve en pages 26 à 28.

1) Demandeurs d'emploi inscrits moins chômeurs inscrits = demandeurs d'emploi non-chômeurs.

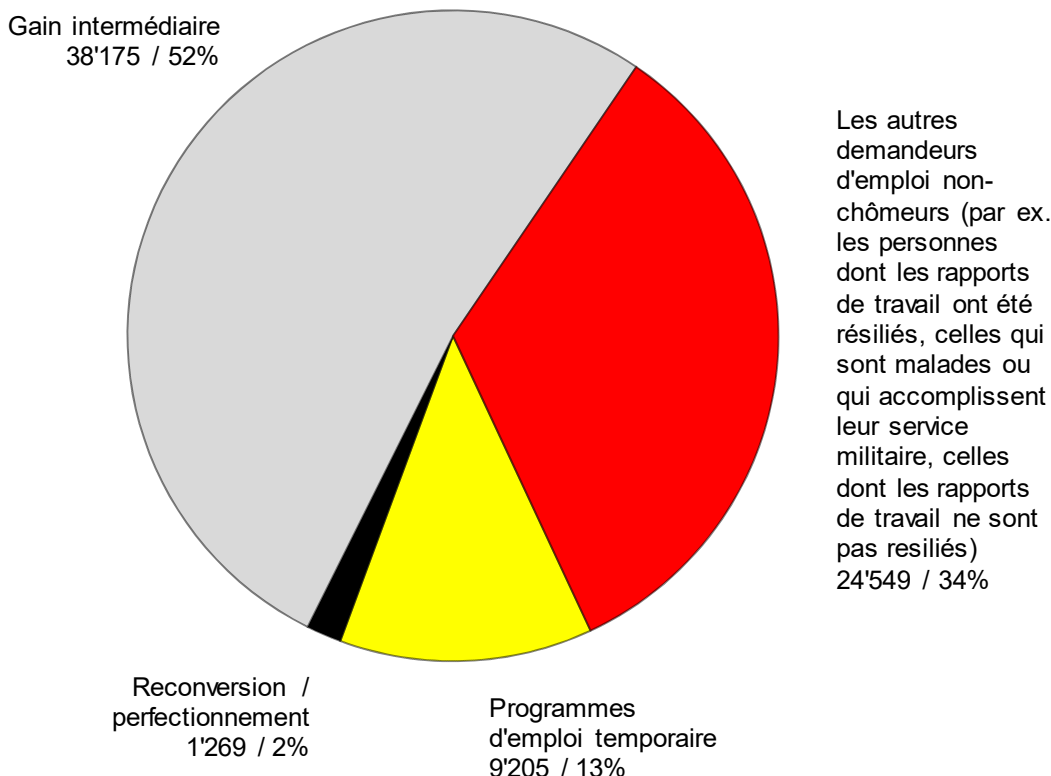
2) Sont recensées les personnes qui, conformément à l'art. 60, al. 4, de la loi sur l'assurance-chômage, ne sont pas aptes au placement pendant la durée de leur mesure de reconversion ou de perfectionnement.

Demandeurs d'emploi inscrits non-chômeurs

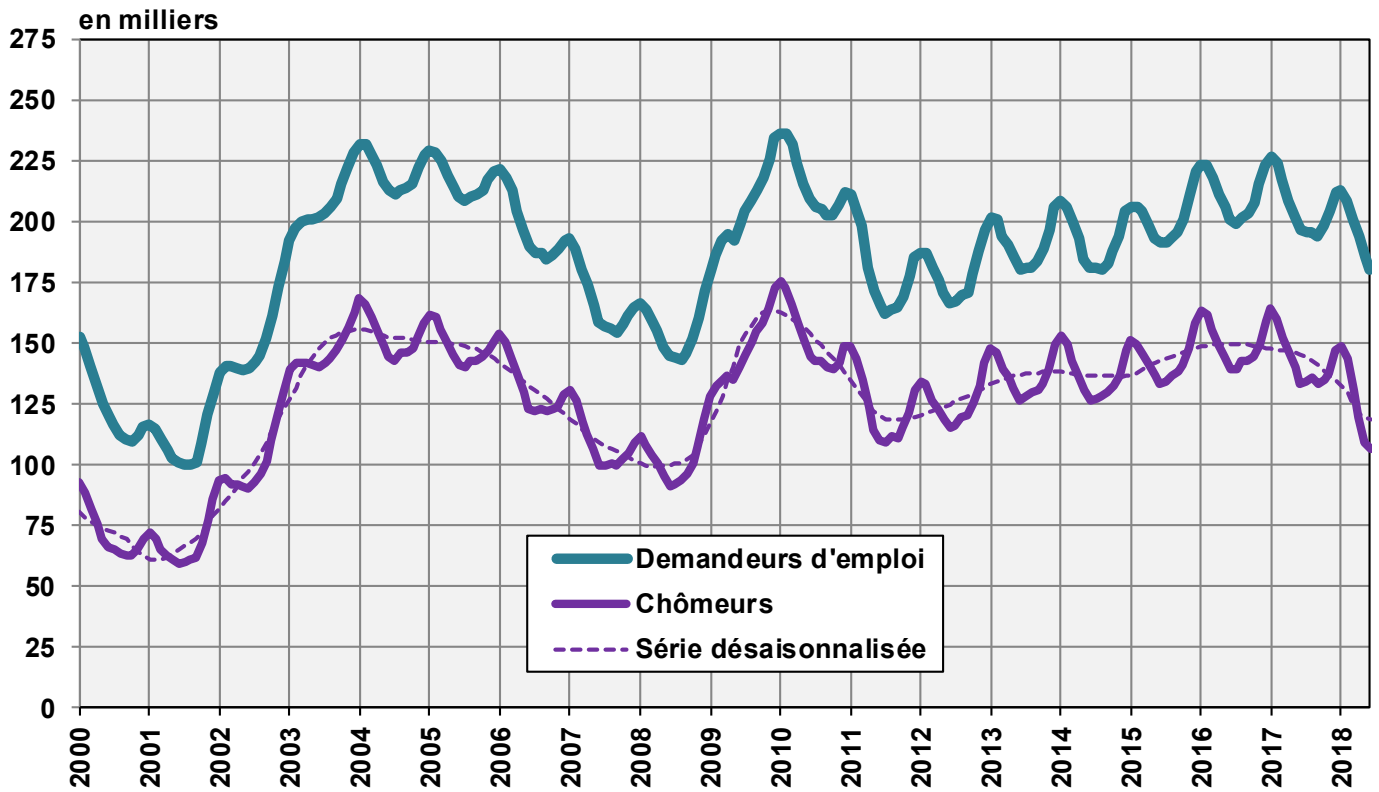
Les **demandeurs d'emploi non-chômeurs** sont les personnes qui sont inscrites aux offices régionaux de placement mais qui - à la différence des chômeurs - ne sont pas immédiatement disponibles pour placement ou ont un emploi.

- Les demandeurs d'emploi inscrits non-chômeurs correspondent à la différence entre le total des demandeurs d'emploi inscrits et les chômeurs.
- Les demandeurs d'emploi inscrits non-chômeurs se répartissent entre les catégories suivantes: demandeurs d'emploi en programme d'emploi temporaire, en reconversion ou en perfectionnement, en gain intermédiaire et autres demandeurs d'emploi.

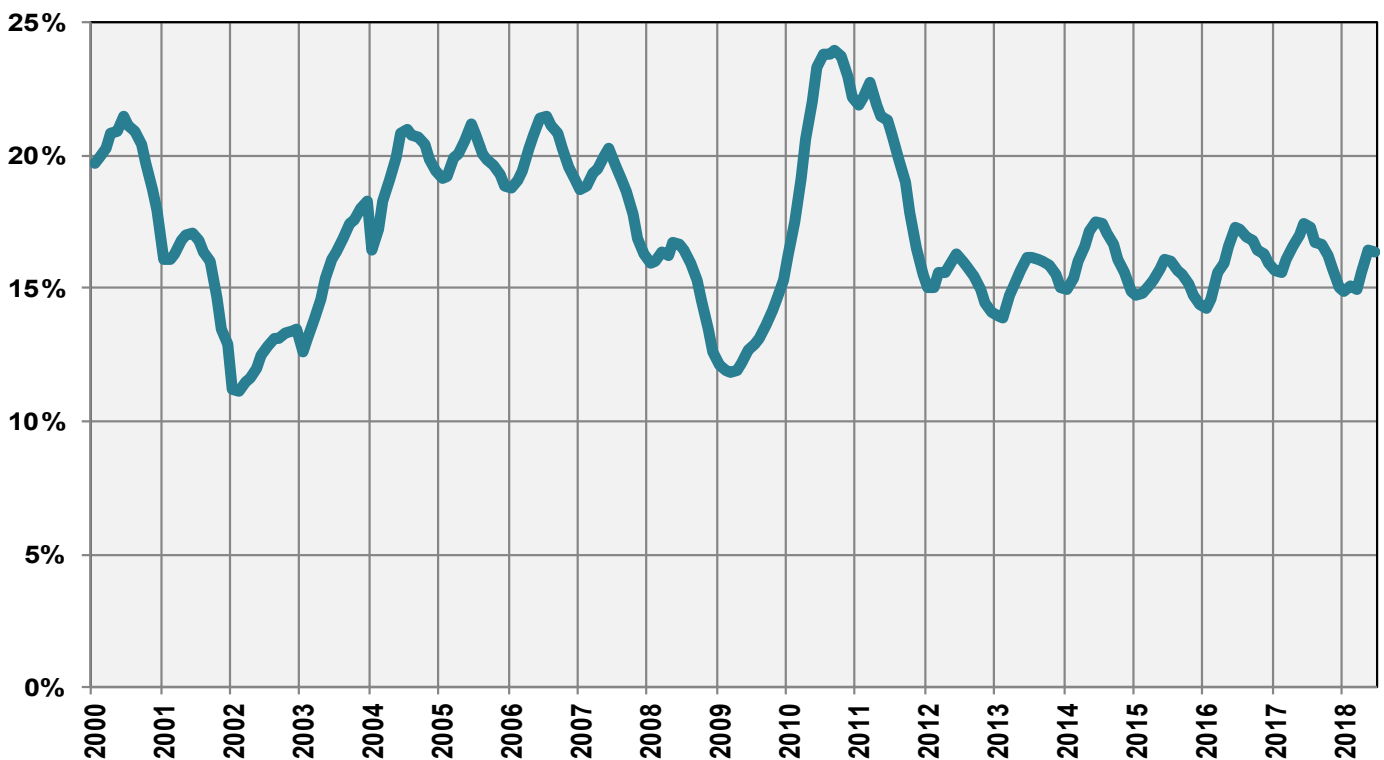
G2: Part des demandeurs d'emploi inscrits non-chômeurs (Total: 73'198) juin 2018



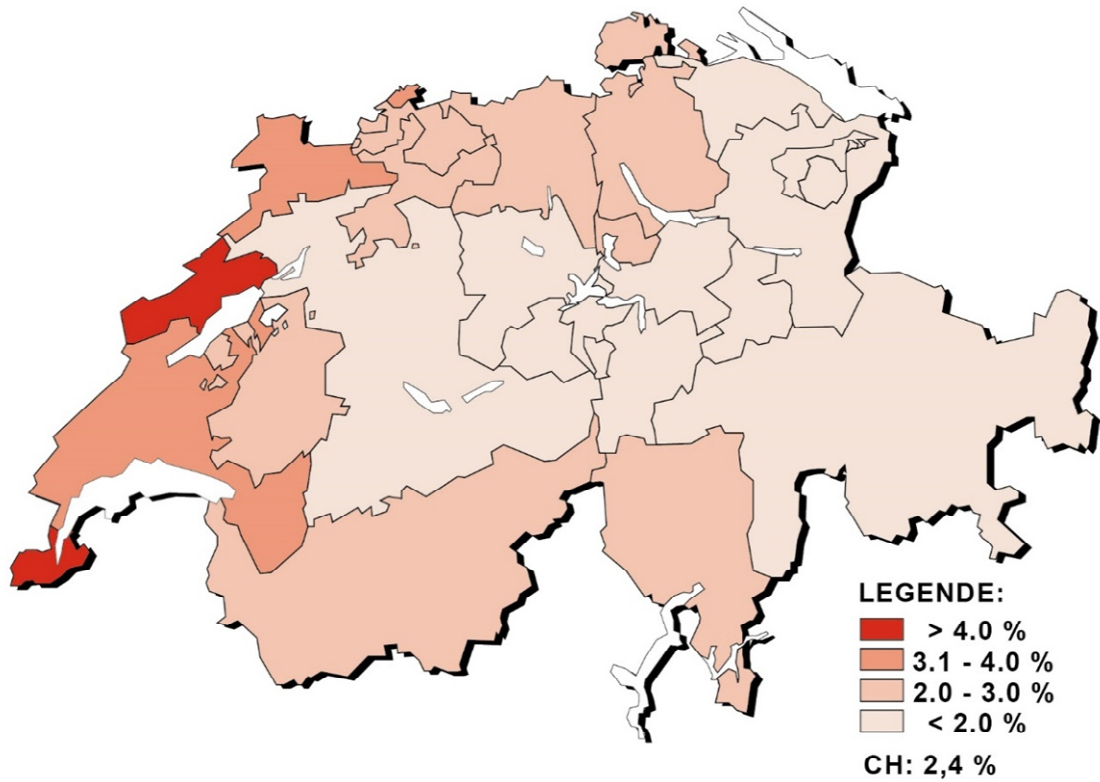
G3: Demandeurs d'emploi et chômeurs inscrits



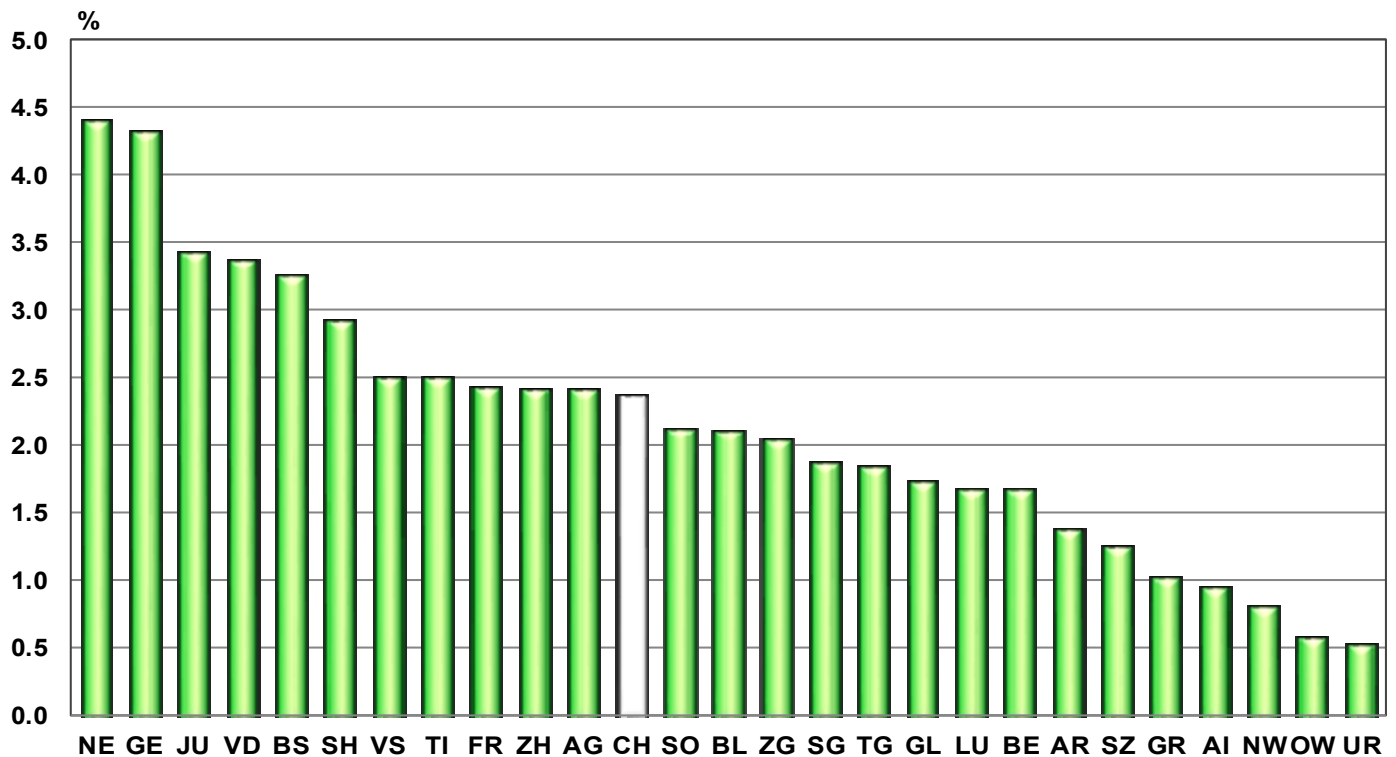
G4: Part des chômeurs de longue durée au total des chômeurs



G5: Taux de chômage par canton, juin 2018



G6: Taux de chômage par canton, juin 2018



T3: Chômeurs inscrits selon les branches économiques ¹⁾

Moyenne annuelle		Mai 2018		Juin 2018		Variation par rapport			
2016	2017			Effectifs	Nombre	Taux ²⁾ CV ³⁾	au mois précédent		au mois de l'année précédente
Effectifs			absolue				relative (en %)	absolue	relative (en %)
149317	143142	109392	Total	106579		-2813	-2.6	-27024	-20.2
1301	1240	813	A Secteur 1 (Agriculture, sylviculture et pêche)	751	0.7 A	-62	-7.6	-200	-21.0
38808	35585	24496	B-F Secteur 2 (Industrie)	23176	2.6 A	-1320	-5.4	-7966	-25.6
101258	99808	79358	G-T Secteur 3 (Autres services)	77829	2.6 A	-1529	-1.9	-17672	-18.5
1301	1240	813	A 01-03 Agriculture, sylviculture et pêche	751	0.7 A	-62	-7.6	-200	-21.0
108	99	61	B 05-09 Industries extractives	56	1.4 C	-5	-8.2	-25	-30.9
3106	3052	2430	C 10-12 Aliments, boissons et tabac	2380	3.6 B	-50	-2.1	-605	-20.3
484	413	296	C 13-14 Textiles et habillement	301	2.8 C	5	1.7	-91	-23.2
70	74	51	C 15 Cuir, chaussures	52	4.5 D	1	2.0	-24	-31.6
1032	915	658	C 16 Articles en bois et en liège, vannerie et sparterie	611	1.7 B	-47	-7.1	-181	-22.9
1178	1122	788	C 17-18 Industrie du papier, imprimerie	799	2.8 B	11	1.4	-315	-28.3
1528	1476	1298	C 19-21 Industrie chimique, raffinage de pétrole	1296	2.5 B	-2	-0.2	-126	-8.9
1053	1047	730	C 22 Matières plastiques, caoutchouc	701	3.6 B	-29	-4.0	-300	-30.0
687	624	476	C 23 Verres, céramiques et produits en ciment	452	2.8 C	-24	-5.0	-136	-23.1
3930	3322	2251	C 24-25 Métallurgie, produits métalliques	2181	2.6 A	-70	-3.1	-1057	-32.6
4780	4090	2932	C 26-27 Electrotechnique, électronique, montres, optique	2874	2.6 A	-58	-2.0	-1108	-27.8
2072	1747	1084	- C 2652 - Montres	1068	3.7 B	-16	-1.5	-632	-37.2
2249	1922	1293	C 28 Fabrication de machines	1272	1.7 B	-21	-1.6	-591	-31.7
449	418	325	C 29-30 Fabrication de véhicules	330	2.7 C	5	1.5	-76	-18.7
1782	1631	1186	C 31-33 Meubles; Réparation de machines	1128	2.5 B	-58	-4.9	-435	-27.8
411	378	272	D 35 Production et distribution d'énergie	278	1.1 B	6	2.2	-75	-21.2
502	432	344	E 36-39 Reconversion; traitement et distribution d'eau	355	2.5 C	11	3.2	-35	-9.0
15458	14570	9105	F 41-43 Bâtiment et génie civil 4)	8110	2.9 A	-995	-10.9	-2786	-25.6
21583	21273	16773	G 45-47 Commerce, entretien et réparation d'automobiles	16609	3.0 A	-164	-1.0	-4165	-20.0
2518	2444	1828	G 45 Commerce, réparation d'auto	1820	2.3 A	-8	-0.4	-464	-20.3
8393	8242	6484	G 46 Commerce de gros	6457	3.2 A	-27	-0.4	-1590	-19.8
10671	10587	8461	G 47 Commerce de détail	8332	3.1 A	-129	-1.5	-2111	-20.2
5686	5742	4860	H 49-53 Trafic et transports	4595	2.5 A	-265	-5.5	-970	-17.4
13427	12910	9991	I 55-56 Hôtellerie et restauration	9029	5.0 A	-962	-9.6	-2742	-23.3
4780	4743	3713	J 58-63 Information et communication	3787	2.8 A	74	2.0	-935	-19.8
2384	2399	1921	- J 62 - Informatique	1957	2.7 B	36	1.9	-449	-18.7
6990	7226	5910	K 64-66 Activités financières et d'assurance	5906	2.4 A	-4	-0.1	-1290	-17.9
3821	3999	3279	- K 64 - Banques	3289	2.3 A	10	0.3	-735	-18.3
1092	1111	916	- K 65 - Assurances	885	1.7 B	-31	-3.4	-171	-16.2
1398	1374	1141	L 68 Activités immobilières	1119	2.4 B	-22	-1.9	-253	-18.4
10454	10211	8482	M 69-75 Activités spécialisées, scientifiques et techn.	8571	2.5 A	89	1.0	-1338	-13.5
611	599	532	- M 72 - Recherche et développement	529	2.8 C	-3	-0.6	-54	-9.3
10845	9780	7077	N 77-82 Activités de services administratifs et de soutien 4)	6752	-325	-4.6	-2223	-24.8
3388	3455	2728	O 84 Administration publique, assurances sociales	2711	1.3 A	-17	-0.6	-554	-17.0
4595	4612	3402	P 85 Enseignement	3555	1.5 A	153	4.5	-786	-18.1
11435	11831	9859	Q 86-88 Santé et action sociale	9857	1.9 A	-2	-0.0	-1387	-12.3
1883	1895	1519	R 90-93 Arts, spectacles et activités récréatives	1516	2.9 B	-3	-0.2	-336	-18.1
3629	3549	2845	S 94-96 Autres activités de services	2820	2.3 A	-25	-0.9	-488	-14.8
1166	1207	1058	T 97-98 Ménages privés avec du personnel domestique	1002	-56	-5.3	-205	-17.0
7951	6510	4725	Non spécifié, autres	4823	98	2.1	-1186	-19.7

L'explication des termes se trouve en pages 26 à 28.

1) Classement des branches économiques selon NOGA 2008.

2) Sur les 4'493'249 personnes actives recensées par le pooling 2012 - 2014, 515'964 personnes n'affichent pas d'indication de la branche économique.

Parmi ceux-ci se trouvent 213'229 chômeurs. Ainsi, les taux de chômage par secteurs économiques sont légèrement surestimés et ne sont pas directement comparables avec les autres taux de chômage de la statistique du marché du travail réalisée par le SECO.

3) Coefficient de variation (CV): A=0.0-1.0%, B=1.1-2.0%, C=2.1-5.0%, D=5.1-10.0%, E=10.1-16.5%, F=16.6-25.0%, G>25%.

4) Il n'est pas possible de calculer le taux de ce chômage pour les branches économiques NOGA N 77 à 82 car le groupe NOGA 78 «Activités des agences privées de placement» comprend également des chômeurs appartenant à d'autres branches économiques.

T4: Chômeurs inscrits selon les groupes de professions¹⁾

Moyenne annuelle		Mai		Juin					
2016	2017	2018		2018					
Effectifs				Effectifs		Variation par rapport			
						au mois précédent		au mois de l'année précédente	
			Nombre	Taux ²⁾ CV ³⁾	absolue	relative (en %)	absolue	relative (en %)	
149317	143142	109392	Total	106579		-2813	-2.6	-27024	-20.2
2360	2235	1215	11 Agriculture, économie forestière, élevage et soins aux animaux	1108	0.9 A	-107	-8.8	-365	-24.8
1110	1022	801	21 Prod. de denrées alimentaires, de boissons et de tabacs	786	2.1 B	-15	-1.9	-194	-19.8
494	413	302	22 Industrie textile et industrie du cuir	296	1.9 C	-6	-2.0	-105	-26.2
37	34	19	23 Travail de la céramique et du verre	25	1.9 D	6	31.6	-9	-26.5
4808	3934	2451	24 Usinage de métaux et de la construction de machines	2340	2.2 A	-111	-4.5	-1395	-37.3
3315	2893	1807	25 Electrotechnique, électronique, industrie horlogère, construction de véhicules et outillage	1792	2.0 A	-15	-0.8	-916	-33.8
996	930	586	26 Industrie du bois et du papier	505	1.3 B	-81	-13.8	-292	-36.6
638	592	420	27 Arts graphiques	430	2.7 C	10	2.4	-160	-27.1
694	627	477	28 Industrie chimique et matières plastiques	490	2.2 B	13	2.7	-106	-17.8
7419	7004	5849	29 Autres professions du façonnage et de la manufacture ⁴⁾	5699	9.4 B	-150	-2.6	-1057	-15.6
2332	2161	1673	31 Ingénieurs	1650	1.5 A	-23	-1.4	-451	-21.5
1110	1075	916	32 Techniciens	916	1.5 B	-	-	-114	-11.1
2374	2222	1597	33-34 Dessin technique	1563	1.8 A	-34	-2.1	-479	-23.5
1935	1751	1050	35 Machinistes	988	2.9 B	-62	-5.9	-413	-29.5
3254	3157	2569	36 Informatique	2579	2.3 A	10	0.4	-531	-17.1
14468	12972	7593	41 Construction	6552	3.0 A	-1041	-13.7	-2854	-30.3
123	110	87	42 Exploitation minière, travail de la pierre et fabrication de matériaux de construction	78	2.6 D	-9	-10.3	-20	-20.4
14697	14490	11617	51 Professions commerciales et de la vente	11572	3.6 A	-45	-0.4	-2797	-19.5
3173	3228	2704	52 Publicité et marketing, tourisme et admin. fiduciaire	2744	2.8 A	40	1.5	-409	-13.0
4638	4405	3463	53 Transports et circulation	3237	2.5 A	-226	-6.5	-947	-22.6
936	892	733	54 Professions des postes et télécommunications	761	2.7 B	28	3.8	-139	-15.4
16703	15994	12587	61 Hôtellerie et restauration et économie domestique ⁵⁾	11587	5.4 A	-1000	-7.9	-3144	-21.3
7638	7445	5971	62 Nettoyage, hygiène et soins corporels	5773	3.4 A	-198	-3.3	-1431	-19.9
8374	8576	7407	71 Entrepreneurs, directeurs et fonctionnaires supérieurs	7529	2.1 A	122	1.6	-982	-11.5
18228	17627	14048	72 Professions commerciales et administratives	13787	3.0 A	-261	-1.9	-3135	-18.5
2845	2987	2574	73 Professionnels de la banque et employés d'assurance	2574	2.9 A	-	-	-403	-13.5
1195	1187	913	74 Prof. afférentes au maintien de l'ordre et à la sécurité	872	1.6 B	-41	-4.5	-293	-25.2
750	821	714	75 Professions judiciaires	710	1.9 B	-4	-0.6	-122	-14.7
1177	1161	935	81 Professions des médias et apparentées	990	2.0 B	55	5.9	-142	-12.5
1588	1494	1156	82 Professions artistiques	1184	2.3 B	28	2.4	-285	-19.4
4991	5253	4159	83-84 Assistance sociale et spirituelle et éducation	4207	1.2 A	48	1.2	-863	-17.0
1729	1708	1366	85 Sciences soc., humaines, naturelles, physiques et exactes	1358	4.1 B	-8	-0.6	-250	-15.5
5782	5877	4892	86 Professions de la santé	4889	1.4 A	-3	-0.1	-656	-11.8
307	322	275	87 Professions du sport et du divertissement	280	3.5 C	5	1.8	-68	-19.5
668	715	632	91 Professions du secteur tertiaire spa	662	1.3 B	30	4.7	-38	-5.4
4072	3599	2507	92-93 Autres professions	2443	-64	-2.6	-1128	-31.6
2359	2233	1327	Non spécifié	1623	296	22.3	-331	-16.9

L'explication des termes se trouve en pages 26 à 28.

1) Classement des groupes de professions selon la NSP 2000 de l'Office fédéral de la statistique.

2) Sur les 4'493'249 personnes actives recensées par le pooling 2012 - 2014, 410'151 personnes n'affichent pas l'indication de leur profession.

Parmi ceux-ci se trouvent 213'229 chômeurs. Ainsi, les taux de chômage par profession sont légèrement surestimés et ne sont pas directement comparables avec les autres taux de chômage de la statistique du marché du travail réalisée par le SECO.

3) Coefficient de variation (CV): A=0.0-1.0%, B=1.1-2.0%, C=2.1-5.0%, D=5.1-10.0%, E=10.1-16.5%, F=16.6-25.0%, G>25%.

4) Ce groupe de professions comprend principalement des activités n'exigeant que peu de qualifications professionnelles et des travaux auxiliaires.

5) Dont économie domestique 1546 personnes (juin 2018).

T5: Chômeurs inscrits selon les classes d'âge

Moyenne annuelle		Mai 2018											Juin 2018	
2016	2017												Effectifs	Variation par rapport
Effectifs			Effectifs			au mois précédent		au mois de l'année précédente		Entrées	Sorties			
Nombre	Taux	CV ¹⁾	absolue	relative (en %)	absolue	relative (en %)								
149317	143142	109392	Total	106579	2.4	A	-2813	-2.6	-27024	-20.2	30724	33537		
4383	4026	2284	15-19 ans	2569	1.4	A	285	12.5	-502	-16.3	1507	1125		
14448	12975	8617	20-24 ans	8168	2.3	A	-449	-5.2	-2869	-26.0	3132	3532		
19917	18670	13508	25-29 ans	13165	2.8	A	-343	-2.5	-4259	-24.4	4421	4699		
20787	19884	15002	30-34 ans	14579	2.9	A	-423	-2.8	-4087	-21.9	4327	4742		
18484	17977	13639	35-39 ans	13246	2.7	A	-393	-2.9	-3834	-22.4	3837	4223		
16735	15928	12287	40-44 ans	12026	2.2	A	-261	-2.1	-2989	-19.9	3296	3606		
16671	15859	12025	45-49 ans	11722	2.0	A	-303	-2.5	-3366	-22.3	3235	3516		
16072	15700	12673	50-54 ans	12221	2.3	A	-452	-3.6	-2696	-18.1	3207	3651		
12600	12752	10673	55-59 ans	10357	2.4	A	-316	-3.0	-1725	-14.3	2491	2859		
9221	9372	8684	60 ans et plus	8526	2.3	A	-158	-1.8	-697	-7.6	1271	1584		
			Hommes											
84548	80065	59155	Total	57248	2.4	A	-1907	-3.2	-15810	-21.6	17111	19017		
2511	2308	1337	15-19 ans	1515	1.5	A	178	13.3	-292	-16.2	877	642		
8123	7233	4702	20-24 ans	4328	2.3	A	-374	-8.0	-1712	-28.3	1674	2036		
10595	9701	6746	25-29 ans	6612	2.7	A	-134	-2.0	-2144	-24.5	2385	2489		
11124	10476	7442	30-34 ans	7185	2.6	A	-257	-3.5	-2407	-25.1	2300	2548		
10194	9804	7097	35-39 ans	6870	2.6	A	-227	-3.2	-2143	-23.8	2159	2382		
9472	8894	6598	40-44 ans	6354	2.2	A	-244	-3.7	-1795	-22.0	1830	2077		
9644	9039	6662	45-49 ans	6431	2.0	A	-231	-3.5	-1957	-23.3	1857	2086		
9393	9080	7038	50-54 ans	6726	2.3	A	-312	-4.4	-1706	-20.2	1745	2053		
7598	7608	6117	55-59 ans	5898	2.5	A	-219	-3.6	-1186	-16.7	1458	1693		
5893	5923	5416	60 ans et plus	5329	2.4	A	-87	-1.6	-468	-8.1	826	1011		
			Femmes											
64769	63077	50237	Total	49331	2.4	A	-906	-1.8	-11214	-18.5	13613	14520		
1872	1718	947	15-19 ans	1054	1.2	A	107	11.3	-210	-16.6	630	483		
6325	5742	3915	20-24 ans	3840	2.2	A	-75	-1.9	-1157	-23.2	1458	1496		
9322	8969	6762	25-29 ans	6553	2.9	A	-209	-3.1	-2115	-24.4	2036	2210		
9663	9407	7560	30-34 ans	7394	3.1	A	-166	-2.2	-1680	-18.5	2027	2194		
8290	8173	6542	35-39 ans	6376	2.8	A	-166	-2.5	-1691	-21.0	1678	1841		
7263	7034	5689	40-44 ans	5672	2.3	A	-17	-0.3	-1194	-17.4	1466	1529		
7027	6821	5363	45-49 ans	5291	1.9	A	-72	-1.3	-1409	-21.0	1378	1430		
6678	6620	5635	50-54 ans	5495	2.2	A	-140	-2.5	-990	-15.3	1462	1598		
5002	5144	4556	55-59 ans	4459	2.3	A	-97	-2.1	-539	-10.8	1033	1166		
3328	3449	3268	60 ans et plus	3197	2.2	A	-71	-2.2	-229	-6.7	445	573		

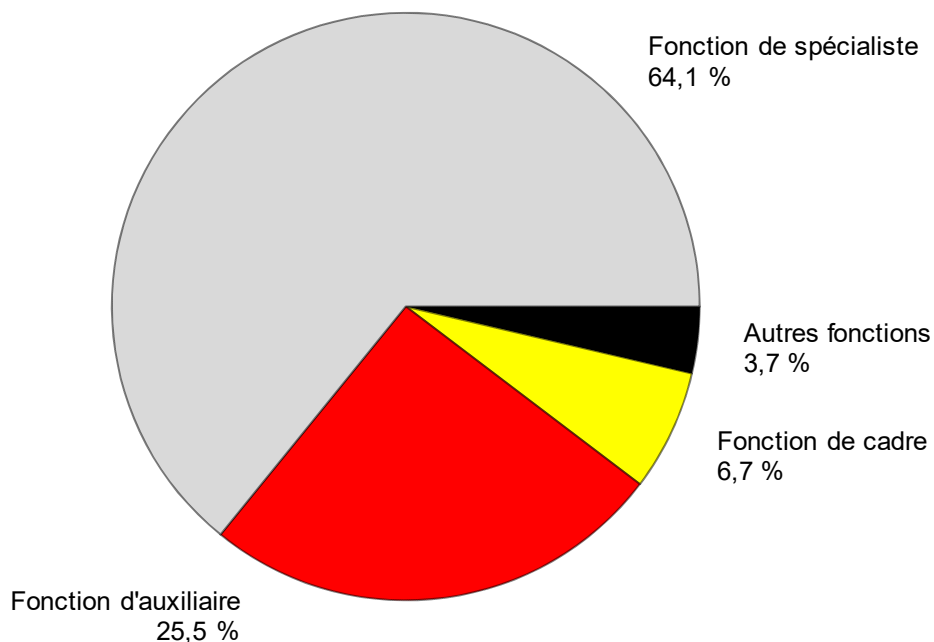
L'explication des termes se trouve en pages 26 à 28.

¹⁾ Coefficient de variation (CV): A=0.0-1.0%, B=1.1-2.0%, C=2.1-5.0%, D=5.1-10.0%, E=10.1-16.5%, F=16.6-25.0%, G>25%.

T6: Chômeurs inscrits selon la dernière fonction exercée

Moyenne annuelle		Mai 2018		Juin 2018							
2016	2017			Effectifs	Variation par rapport				Flux		
		au mois précédent			au mois de l'année précédente		Entrées	Sorties			
		Nombre		Part (en %)	absolue	relative (en %)			absolue	relative (en %)	
149317	143142	109392	Total	106579	100.0	-2813	-2.6	-27024	-20.2	30724	33537
476	450	384	Indépendants	371	0.3	-13	-3.4	-75	-16.8	85	94
8472	8329	6987	Cadres	7098	6.7	111	1.6	-1136	-13.8	1460	1373
93200	90365	69602	Spécialistes	68357	64.1	-1245	-1.8	-16452	-19.4	19130	20456
41825	38925	29071	Auxiliaires	27214	25.5	-1857	-6.4	-8532	-23.9	8403	10197
2834	2670	1792	Apprentis	1821	1.7	29	1.6	-454	-20.0	786	746
835	827	640	Stagiaire	592	0.6	-48	-7.5	-143	-19.5	203	241
1608	1515	866	Ecoliers, étudiants	1091	1.0	225	26.0	-212	-16.3	648	407
67	62	50	Travailleurs à domicile	35	0.0	-15	-30.0	-20	-36.4	9	23
-	-	-	Non spécifié	-	-	-	-	-	-	-	-

L'explication des termes se trouve en pages 26 à 28.

G7: Chômeurs inscrits selon la dernière fonction exercée, juin 2018

T7: Chômeurs de longue durée

Moyenne annuelle		Mai 2018		Juin 2018						
2016	2017			Effectifs	Variation par rapport				Part en % du total des chô- meurs	
Effectifs		au mois précédent			au mois de l'année précédente					
Nombre	Part (en %)	absolue		relative (en %)	absolue	relative (en %)				
24061	23339	18018	Total	17456	100.0	-562	-3.1	-5809	-25.0	16.4
			Selon la région:							
14262	14153	10145	Suisse alémanique	9780	56.0	-365	-3.6	-4449	-31.3	15.0
9799	9186	7873	Suisse romande et Tessin	7676	44.0	-197	-2.5	-1360	-15.1	18.6
			Selon le sexe:							
10358	10143	8025	Femmes	7800	44.7	-225	-2.8	-2386	-23.4	15.8
13703	13196	9993	Hommes	9656	55.3	-337	-3.4	-3423	-26.2	16.9
			Selon la nationalité:							
13270	12944	10224	Suisses	10045	57.5	-179	-1.8	-2857	-22.1	17.1
10791	10395	7794	Etrangers	7411	42.5	-383	-4.9	-2952	-28.5	15.5
			Selon l'âge:							
504	401	195	15-24 ans	181	1.0	-14	-7.2	-217	-54.5	1.7
13423	12639	9031	25-49 ans	8770	50.2	-261	-2.9	-3834	-30.4	13.5
10133	10299	8792	50 ans et plus	8505	48.7	-287	-3.3	-1758	-17.1	27.3
			Pour quelques groupes de professions:							
770	721	453	Usinage de métaux et constr. machines	444	2.5	-9	-2.0	-288	-39.3	19.0
517	505	325	Electrotechnique, électronique, industrie horlogère, construction de véhicules et outillage	303	1.7	-22	-6.8	-187	-38.2	16.9
1549	1503	1140	Autres prof. du façonnage et de la manufacture	1070	6.1	-70	-6.1	-427	-28.5	18.8
590	557	481	Informatique	466	2.7	-15	-3.1	-81	-14.8	18.1
1608	1498	942	Construction	862	4.9	-80	-8.5	-595	-40.8	13.2
2412	2447	1932	Professions commerciales et de la vente	1907	10.9	-25	-1.3	-557	-22.6	16.5
519	533	457	Publicité et marketing, tourisme et admin. fiduciaire	460	2.6	3	0.7	-74	-13.9	16.8
878	812	588	Transports et circulation	547	3.1	-41	-7.0	-284	-34.2	16.9
2481	2286	1788	Hôtel, restauration économie domestique	1678	9.6	-110	-6.2	-606	-26.5	14.5
1488	1422	1074	Nettoyage, hygiène et soins corporels	1041	6.0	-33	-3.1	-397	-27.6	18.0
1559	1580	1324	Entrepreneurs, directeurs et fonctionnaires supérieurs	1339	7.7	15	1.1	-258	-16.2	17.8
2927	2863	2361	Professions commerciales et administratives	2305	13.2	-56	-2.4	-562	-19.6	16.7
586	571	537	Prof. de la banque et employés d'assurance	529	3.0	-8	-1.5	-20	-3.6	20.6
745	786	599	Assistance sociale et spirituelle et éducation	609	3.5	10	1.7	-154	-20.2	14.5
738	731	648	Professions de la santé	640	3.7	-8	-1.2	-82	-11.4	13.1

L'explication des termes se trouve en pages 26 à 28.

T8: Chômage des jeunes (15-24 ans)

Moyenne annuelle		Mai 2018		Juin 2018							
2016	2017			Effectifs	Variation par rapport				Taux CV ¹⁾	Variation en points de % par rapport	
		au mois précédent			au mois de l'année précédente					au mois préc.	à l'année préc.
				Nombre	absolue	relative (en %)	absolue	relative (en %)			
18831	17001	10901	Total	10737	-164	-1.5	-3371	-23.9	1.9 A	-0.1	-0.7
			Selon la région:								
12389	11262	6880	Suisse alémanique	6821	-59	-0.9	-2567	-27.3	1.7 A	-	-0.6
6441	5739	4021	Suisse romande et Tessin	3916	-105	-2.6	-804	-17.0	2.8 A	-0.1	-1.2
			Selon le sexe:								
8197	7460	4862	Femmes	4894	32	0.7	-1367	-21.8	1.8 A	-	-0.5
10634	9541	6039	Hommes	5843	-196	-3.2	-2004	-25.5	2.0 A	-0.1	-0.7
			Selon la nationalité:								
12489	11232	7169	Suisses	7102	-67	-0.9	-2152	-23.3	1.6 A	-	-0.5
6342	5769	3732	Etrangers	3635	-97	-2.6	-1219	-25.1	3.4 A	-0.1	-1.2
			Selon l'âge:								
4383	4026	2284	15-19 ans	2569	285	12.5	-502	-16.3	1.4 A	0.2	-0.2
14448	12975	8617	20-24 ans	8168	-449	-5.2	-2869	-26.0	2.3 A	-0.1	-0.7
			Selon la durée écoulée:								
15145	13915	8517	1-6 mois	8645	128	1.5	-2040	-19.1
3182	2685	2189	7-12 mois	1911	-278	-12.7	-1114	-36.8
504	401	195	> 1 année	181	-14	-7.2	-217	-54.5
			Par fonctions choisies:								
10666	9658	6050	Spécialistes	5756	-294	-4.9	-1906	-24.9
4016	3432	2393	Auxiliaires	2261	-132	-5.5	-836	-27.0
2441	2280	1507	Apprentis	1560	53	3.5	-385	-19.8
435	415	298	Stagiaires	276	-22	-7.4	-90	-24.6
1229	1172	623	Ecoliers, étudiants	850	227	36.4	-143	-14.4

L'explication des termes se trouve en pages 26 à 28.

¹⁾ Coefficient de variation (CV): A=0.0-1.0%, B=1.1-2.0%, C=2.1-5.0%, D=5.1-10.0%, E=10.1-16.5%, F=16.6-25.0%, G>25%.

T9: Places vacantes annoncées

Moyenne annuelle		Mai 2018		Juin 2018							
2016	2017			Effectifs	Variation par rapport				Flux		
		au mois précédent			au mois de l'année précédente		Entrées 1)	Sorties			
Nombre	Part (en %)			absolue	relative (en %)	absolue			relative (en %)		
10583	11991	15218	Total	16854	100.0	1636	10.8	4434	35.7	10363	8727
...	...	14697	Dessaisonné²⁾	15195	...	498	3.4
			Selon le temps de travail:								
8449	9692	12455	Temps complet	13818	82.0	1363	10.9	3884	39.1	8373	7014
2134	2299	2763	Temps partiel	3036	18.0	273	9.9	550	22.1	1990	1713
			Selon les cantons:								
2484	2805	3176	Zurich	3281	19.5	105	3.3	470	16.7	1625	1520
550	606	1004	Berne	1049	6.2	45	4.5	425	68.1	675	630
144	177	228	Lucerne	373	2.2	145	63.6	186	99.5	240	95
29	23	35	Uri	40	0.2	5	14.3	-	-	19	14
89	129	174	Schwytz	177	1.1	3	1.7	56	46.3	190	187
-	-	-	Obwald³⁾	-	-	-	-	-	-	-	-
55	92	123	Nidwald	138	0.8	15	12.2	39	39.4	41	26
21	24	38	Glaris	41	0.2	3	7.9	14	51.9	17	14
232	225	238	Zoug	277	1.6	39	16.4	-16	-5.5	191	152
279	369	448	Fribourg	483	2.9	35	7.8	144	42.5	404	369
170	193	306	Soleure	407	2.4	101	33.0	224	122.4	298	197
147	165	224	Bâle-Ville	329	2.0	105	46.9	220	201.8	231	126
276	238	278	Bâle-Campagne	328	1.9	50	18.0	73	28.6	169	119
78	79	99	Schaffhouse	87	0.5	-12	-12.1	15	20.8	33	45
51	54	55	Appenzell Rh.-Ext.	61	0.4	6	10.9	-8	-11.6	39	33
3	5	2	Appenzell Rh.-Int.	12	0.1	10	500.0	9	300.0	10	-
674	755	1139	Saint-Gall	1252	7.4	113	9.9	440	54.2	584	471
374	478	454	Grisons	454	2.7	-	-	18	4.1	294	294
1000	1158	1439	Argovie	1511	9.0	72	5.0	270	21.8	738	666
429	389	434	Thurgovie	496	2.9	62	14.3	69	16.2	314	252
428	501	567	Tessin	608	3.6	41	7.2	94	18.3	328	287
1863	2073	2719	Vaud	3114	18.5	395	14.5	832	36.5	1745	1350
405	466	688	Valais	813	4.8	125	18.2	281	52.8	669	544
199	344	586	Neuchâtel	502	3.0	-84	-14.3	165	49.0	317	401
522	527	594	Genève	779	4.6	185	31.1	305	64.3	1037	852
80	119	170	Jura	242	1.4	72	42.4	109	82.0	155	83

L'explication des termes se trouve en pages 26 à 28.

1) Toutes les annonces de places vacantes à pourvoir immédiatement ou à une date ultérieure.

2) Méthode permettant d'éliminer la composante saisonnière d'une série chronologique. Le procédé X-12 utilisé ici recalcule toute la série pour chaque nouvelle donnée, d'où les fluctuations possibles des valeurs corrigées d'un mois à l'autre. Ces valeurs apparaissent en italique.

3) Les nouvelles places vacantes saisies pour Obwald, sont comprises sous Nidwald depuis juillet 2009.

T10: Série chronologique chômeurs inscrits

	Janv.	Févr.	Mars	Avril	Mai	Juin	Juillet	Août	Sept.	Oct.	Nov.	Déc.	Ø
1996	164656	166102	165305	164151	162377	159964	161586	163705	166409	174107	183026	192171	168630
1997	205501	206291	202207	197732	192091	185320	182477	180843	177229	173484	175927	180549	188304
1998	182492	176548	165683	153897	142360	130779	125994	122225	117544	115513	118576	124309	139660
1999	125883	122026	114073	105912	98598	92399	90122	87487	85096	84263	86328	91041	98602
2000	92631	88702	81548	75642	69788	65962	65140	63708	62329	62953	65721	69724	71987
2001	72295	69766	65625	63032	61097	59176	60166	61079	62170	68298	77633	86027	67197
2002	93714	94472	92371	92025	90930	90705	92948	96362	101889	110197	120627	129809	100504
2003	138944	142023	141808	141624	140609	140485	141699	143672	146688	151259	156598	162835	145687
2004	168163	165979	160849	155061	148816	144103	143125	145923	146341	147911	152409	158416	153091
2005	162032	160451	155681	150671	145370	140661	139902	142359	142728	144066	146762	151764	148537
2006	154204	150099	143249	136360	129486	122837	121725	123074	121876	122765	124133	128580	131532
2007	131057	126395	117915	112829	106200	99781	99779	100757	99681	102039	104820	109012	109189
2008	111877	108457	103777	100880	95166	91477	92163	94039	95980	100471	107652	118762	101725
2009	128430	132402	134713	136709	135128	140253	145364	150831	154409	158138	163950	172740	146089
2010	175765	172999	166032	158570	151074	144473	142330	142879	140040	139365	141668	148636	151986
2011	148784	143325	134905	123448	114684	110378	109200	111687	111344	115178	121109	130662	122892
2012	134317	133154	126392	123158	118860	114868	116294	119823	120347	125536	132067	142309	125594
2013	148158	146001	138993	135851	131290	126498	128516	129956	131072	133443	139073	149437	136524
2014	153260	149259	142846	137087	130310	126632	127054	128434	129965	132397	136552	147369	136764
2015	150946	149921	145108	141131	136349	133256	133754	136983	138226	141269	148143	158629	142810
2016	163644	161417	155324	149540	144778	139127	139310	142858	142675	144531	149228	159372	149317
2017	164466	159809	152280	146327	139778	133603	133926	135578	133169	134800	137317	146654	143142
2018	149161	143930	130413	119781	109392	106579							

L'explication des termes se trouve en pages 26 à 28.

T11: Série chronologique taux de chômage ¹⁾

	Janv.	Févr.	Mars	Avril	Mai	Juin	Juillet	Août	Sept.	Oct.	Nov.	Déc.	Ø
1996	4.5	4.6	4.6	4.5	4.5	4.4	4.5	4.5	4.6	4.8	5.1	5.3	4.7
1997	5.7	5.7	5.6	5.5	5.3	5.1	5.0	5.0	4.9	4.8	4.9	5.0	5.2
1998	5.0	4.9	4.6	4.2	3.9	3.6	3.5	3.4	3.2	3.2	3.3	3.4	3.9
1999	3.5	3.4	3.1	2.9	2.7	2.6	2.5	2.4	2.3	2.3	2.4	2.5	2.7
2000	2.3	2.2	2.1	1.9	1.8	1.7	1.7	1.6	1.6	1.6	1.7	1.8	1.8
2001	1.8	1.8	1.7	1.6	1.5	1.5	1.5	1.5	1.6	1.7	2.0	2.2	1.7
2002	2.4	2.4	2.3	2.3	2.3	2.3	2.4	2.4	2.6	2.8	3.1	3.3	2.5
2003	3.5	3.6	3.6	3.6	3.6	3.6	3.6	3.6	3.7	3.8	4.0	4.1	3.7
2004	4.3	4.2	4.1	3.9	3.8	3.7	3.6	3.7	3.7	3.7	3.9	4.0	3.9
2005	4.1	4.1	3.9	3.8	3.7	3.6	3.5	3.6	3.6	3.7	3.7	3.8	3.8
2006	3.9	3.8	3.6	3.5	3.3	3.1	3.1	3.1	3.1	3.1	3.1	3.3	3.3
2007	3.3	3.2	3.0	2.9	2.7	2.5	2.5	2.6	2.5	2.6	2.7	2.8	2.8
2008	2.8	2.7	2.6	2.6	2.4	2.3	2.3	2.4	2.4	2.5	2.7	3.0	2.6
2009	3.3	3.4	3.4	3.5	3.4	3.6	3.7	3.8	3.9	4.0	4.2	4.4	3.7
2010	4.1	4.0	3.8	3.7	3.5	3.3	3.3	3.3	3.2	3.2	3.3	3.4	3.5
2011	3.4	3.3	3.1	2.9	2.7	2.6	2.5	2.6	2.6	2.7	2.8	3.0	2.8
2012	3.1	3.1	2.9	2.8	2.7	2.7	2.7	2.8	2.8	2.9	3.1	3.3	2.9
2013	3.4	3.4	3.2	3.1	3.0	2.9	3.0	3.0	3.0	3.1	3.2	3.5	3.2
2014	3.4	3.3	3.2	3.1	2.9	2.8	2.8	2.9	2.9	2.9	3.0	3.3	3.0
2015	3.4	3.3	3.2	3.1	3.0	3.0	3.0	3.0	3.1	3.1	3.3	3.5	3.2
2016	3.6	3.6	3.5	3.3	3.2	3.1	3.1	3.2	3.2	3.2	3.3	3.5	3.3
2017	3.7	3.6	3.4	3.3	3.1	3.0	3.0	3.0	3.0	3.0	3.1	3.3	3.2
2018	3.3	3.2	2.9	2.7	2.4	2.4							

L'explication des termes se trouve en pages 26 à 28.

1) Nombre de chômeurs inscrits le jour de référence divisé par le nombre de personnes actives selon le relevé structurel sur la vie active des années 2012, 2013 et 2014 (pooling sur trois ans [2012-2014], 4'493'249 personnes au total). Entre 2010 et 2013, basé sur le relevé structurel 2010: 4'322'899 personnes. Entre 2000 et 2009, basé sur RP 2000: 3'946'988 personnes. Entre 1990 et 1999, basé sur RP 1990: 3'621'716 personnes.

T12: Série chronologique demandeurs d'emploi inscrits

	Janv.	Févr.	Mars	Avril	Mai	Juin	Juillet	Août	Sept.	Oct.	Nov.	Déc.	Ø
1996	196999	199542	199551	199393	199135	198161	201144	203260	206938	215965	225690	234998	206731
1997	247914	251377	249483	247660	244361	241470	241455	241032	240072	239729	243922	247862	244695
1998	249222	244901	237986	230199	221901	213117	208370	203214	199869	198003	200202	203228	217518
1999	202752	199228	191859	183055	175138	167516	162771	157526	153279	151272	152497	154154	170921
2000	152261	148127	140225	132761	125283	119828	116250	112612	110089	109806	112616	115732	124633
2001	116770	114575	110115	105857	102990	100812	100534	100552	101302	108910	120808	129849	109423
2002	138443	140581	140468	140054	139202	139715	142271	145202	151503	161105	173500	183262	149609
2003	192586	197493	199702	200654	201123	201919	203712	205636	209495	215050	222282	228245	206491
2004	232197	231361	228212	222858	216377	212588	210740	212785	213733	215504	222102	227634	220508
2005	229624	228701	224525	219020	214024	210257	208300	210114	210888	212534	216859	220999	217154
2006	221825	218394	212486	204316	196638	189892	186936	186654	184880	186149	188641	192156	197414
2007	193176	188902	180298	173806	165843	158677	157068	156235	154395	157458	161214	164838	167659
2008	166414	163744	159031	154894	148527	144546	143798	143549	145937	151390	160144	171279	154438
2009	180287	186273	191992	194726	192516	198990	204137	208568	212902	217972	226116	234359	204070
2010	236317	235667	231497	223804	215264	209270	205604	204989	202774	202675	206715	211709	215524
2011	210916	205989	197837	181041	171169	165742	162530	164070	164448	169191	177681	185706	179693
2012	187417	187315	180912	176142	170776	166437	167222	170276	170867	178532	188311	196898	178425
2013	201776	200495	194224	190367	185012	179806	181398	181129	183741	188536	196522	205802	190734
2014	208777	205934	199911	192829	184436	180689	180822	179880	183113	187715	193892	203926	191827
2015	206138	206369	204266	199346	192798	191090	190939	192669	196042	200920	210886	220209	200973
2016	222751	222888	218187	210926	206239	201131	199347	201989	203568	207512	215215	223413	211097
2017	226861	223627	217248	208357	202419	196896	195223	195334	193624	198025	204141	212018	206148
2018	213125	208617	201119	194060	185467	179777							

L'explication des termes se trouve en pages 26 à 28.

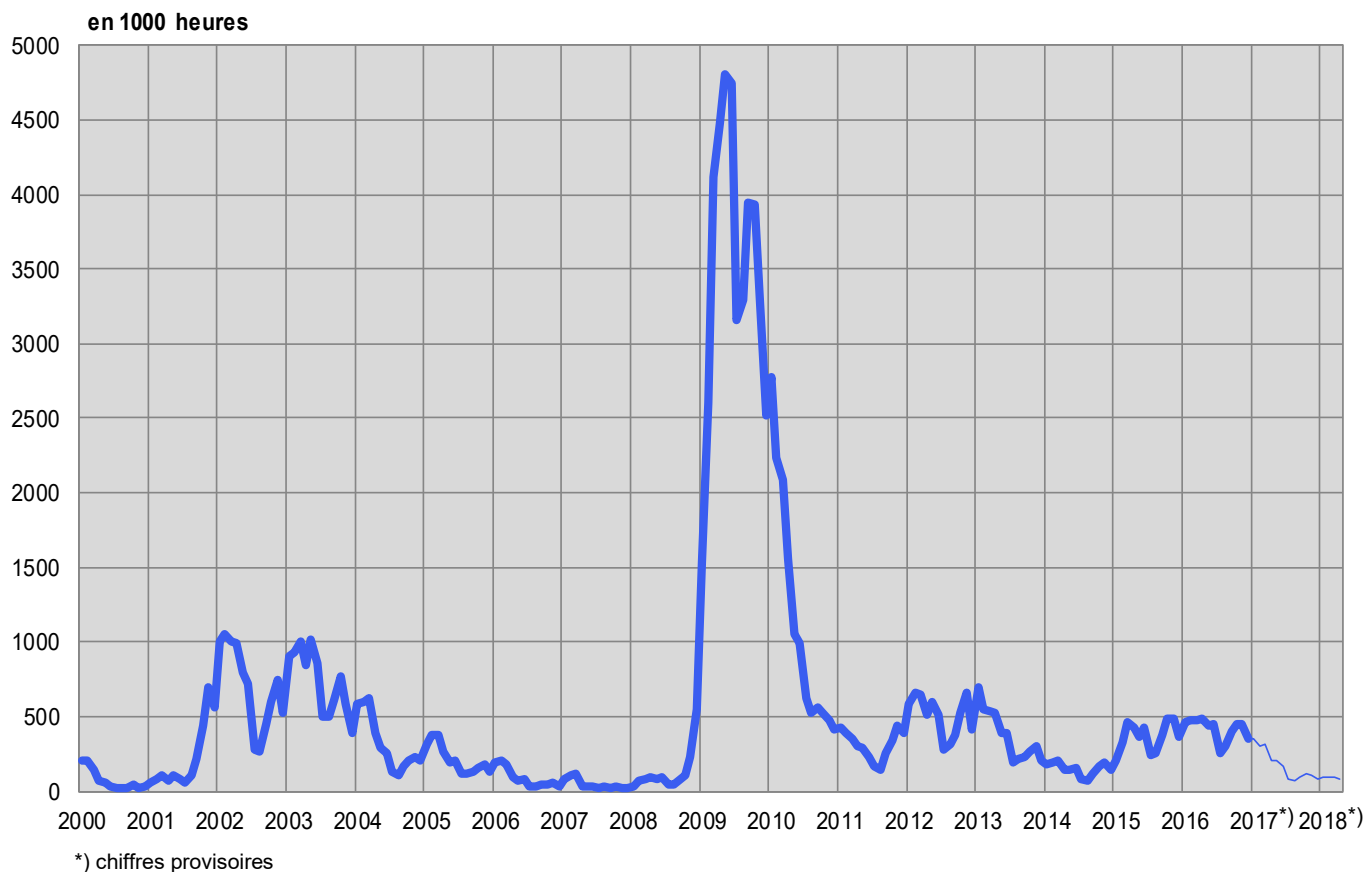
T13: Réductions de l'horaire de travail décomptées**Entreprises, travailleurs touchés et heures de travail perdues**

Caractéristiques	Avril 2018 *)	Variation par rapport à			
		Mars 2018		Avril 2017	
		absolue	en %	absolue	en %
- Entreprises	123	-27	-18.0	-336	-73.2
- Travailleurs touchés	1552	48	3.2	-2468	-61.4
- Heures de travail perdues	76484	-12005	-13.6	-127382	-62.5

*) *en italiques* = chiffres provisoires.

(...) Les variations supérieures de plus de 200% ne sont pas publiées.

L'explication des termes se trouve en pages 26 à 28.

G8: Réduction de l'horaire de travail, heures de travail perdues décomptées

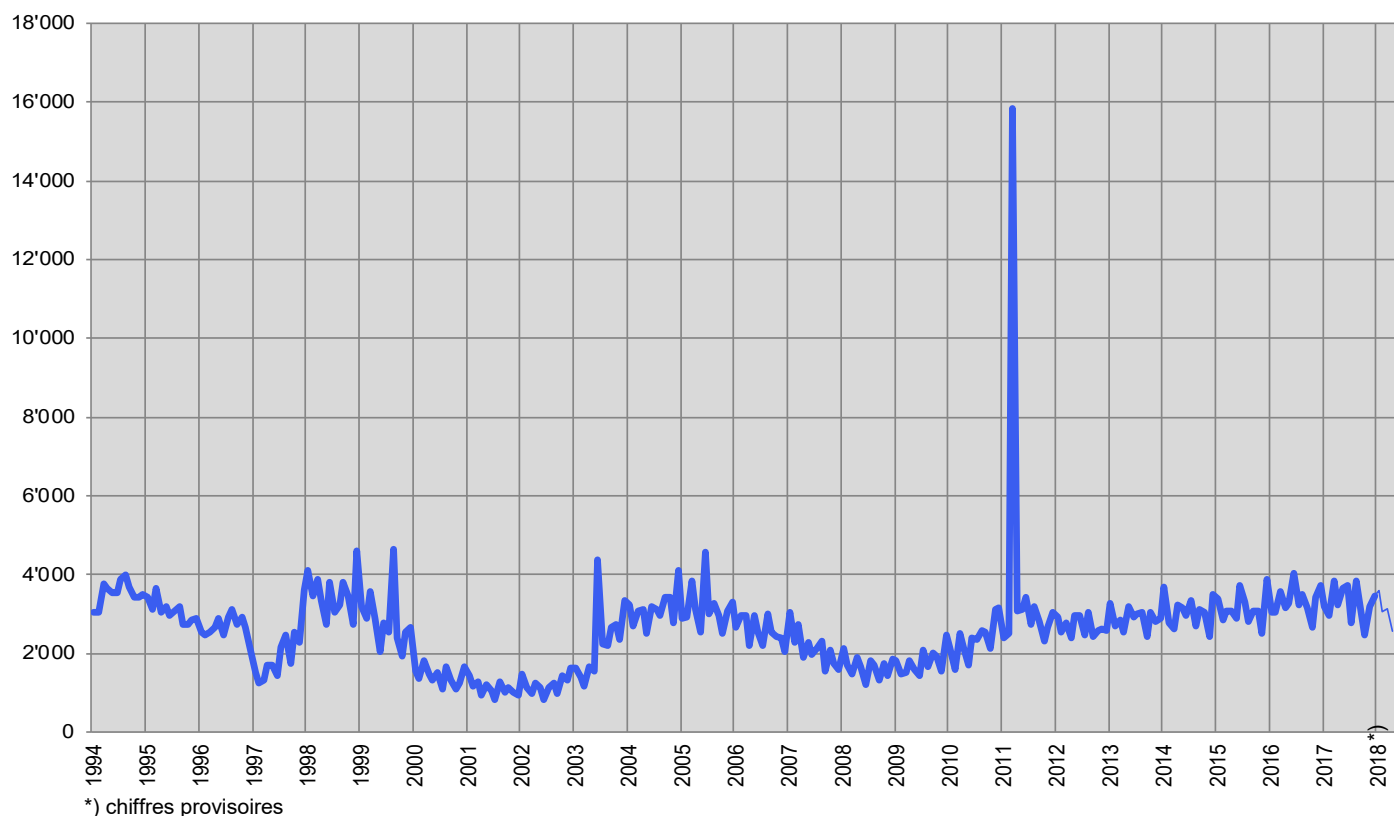
T14: Arrivées en fin de droits

	Janv.	Févr.	Mars	Avril	Mai	Juin	Juillet	Août	Sept.	Oct.	Nov.	Déc.	Ø
1997	1514	1251	1323	1718	1703	1432	2151	2463	1728	2531	2269	3620	1975
1998	4112	3454	3861	3363	2743	3820	3036	3212	3808	3452	2725	4623	3517
1999	3207	2886	3591	2877	2034	2788	2549	4648	2388	1936	2549	2671	2844
2000	1547	1365	1817	1482	1337	1494	1086	1681	1329	1097	1238	1656	1427
2001	1417	1182	1272	955	1206	1042	815	1271	1005	1111	1009	941	1102
2002	1485	1122	982	1243	1119	842	1123	1247	990	1417	1331	1610	1209
2003	1627	1384	1183	1656	1538	4395	2251	2188	2641	2732	2369	3331	2275
2004	3238	2688	3084	3117	2519	3191	3102	2963	3440	3416	2764	4111	3136
2005	2878	2939	3852	3123	2543	4583	2991	3275	2963	2499	3093	3309	3171
2006	2658	2964	2970	2187	2949	2547	2181	2985	2561	2426	2373	2030	2569
2007	3046	2286	2738	1905	2292	1971	2136	2303	1560	2093	1754	1592	2140
2008	2121	1719	1474	1894	1653	1192	1808	1715	1318	1736	1431	1851	1659
2009	1833	1488	1504	1828	1606	1428	2085	1666	2024	1914	1561	2451	1782
2010	2122	1603	2496	2166	1707	2390	2366	2573	2542	2106	3131	3143	2362
2011	2390	2487	15850	3063	3132	3406	2729	3180	2821	2306	2664	3026	3921
2012	2929	2540	2755	2402	2975	2946	2469	3021	2415	2573	2619	2592	2686
2013	3253	2714	2836	2551	3209	2925	3000	3037	2438	3021	2827	2868	2890
2014	3673	2771	2610	3219	3166	2946	3343	2677	3098	3045	2428	3501	3040
2015	3395	2851	3093	3070	2896	3716	3319	2811	3077	3088	2515	3871	3142
2016	3051	3029	3586	3162	3266	4042	3233	3509	3148	2654	3422	3709	3318
2017	3191	2973	3840	3212	3642	3721	2763	3847	3035	2478	3198	3447	3279
* 2018	<i>3578</i>	<i>3072</i>	<i>3119</i>	<i>2543</i>									

*) en italiques = chiffres provisoires.

L'explication des termes se trouve en pages 26 à 28.

Sur le total des personnes arrivées en fin de droits dans le courant du mois de avril à fin juin, 409 ou 16% avaient retrouvé un emploi et 466 ou 18% étaient toujours inscrites à un ORP. Ces dernières restent donc enregistrées comme demandeurs d'emploi ou chômeurs et continuent de bénéficier des services des ORP. Elles peuvent également participer aux mesures de marché du travail proposées. 1668 personnes arrivées en fin de droits (66%) n'étaient plus inscrites à un ORP (il n'est pas possible de les enregistrer ultérieurement comme ayant retrouvé du travail ou s'étant retirées du marché du travail).

G9: Arrivées en fin de droits

EXPLICATIONS

Chômeurs inscrits	Personnes annoncées auprès des offices régionaux de placement, qui n'ont pas d'emploi et sont immédiatement disponibles en vue d'un placement. Peu importe qu'elles touchent, ou non, une indemnité de chômage. Les chômeurs complets cherchent un poste à plein temps; les chômeurs partiels , un poste à temps partiel.
Demandeurs d'emploi inscrits Demandeurs d'emploi inscrits non-chômeurs	Tous les demandeurs d'emploi, chômeurs et non-chômeurs, qui sont inscrits aux offices régionaux de placement et cherchent un emploi. Demandeurs d'emploi qui sont inscrits aux offices régionaux de placement cependant qui, à la différence des chômeurs, ne sont pas immédiatement disponibles pour placement ou ont un emploi. Le nombre de demandeurs d'emploi non-chômeurs correspond à la différence entre le nombre de demandeurs d'emploi enregistrés et celui des chômeurs. Ils sont classés dans les quatre sous-catégories suivantes: nombre de personnes en programme d'emploi temporaire, en programme de reconversion et de perfectionnement, en gain intermédiaire et autres demandeurs d'emploi non-chômeurs.
Programmes d'emploi temporaire (PET)	Programmes financés par l'assurance-chômage dans le but de faciliter l'intégration ou la réinsertion professionnelles des assurés. Ils permettent aux participants de conserver leurs qualifications professionnelles et de développer de nouvelles aptitudes. L'emploi temporaire peut également prendre la forme de stages pratiques dans des entreprises ou dans l'administration ou de semestres de motivation pour les jeunes sortant de l'école.
Reconversion / perfectionnement	Le but des mesures de reconversion et de perfectionnement (cours) est d'améliorer rapidement et sensiblement l'aptitude au placement de l'assuré sur le marché du travail. La mesure peut également prendre la forme de stage de formation dans une entreprise ou dans le cadre d'une entreprise d'entraînement. Conformément à l'art. 60, al. 4, de la loi sur l'assurance-chômage, les demandeurs d'emploi non-chômeurs en mesure de reconversion ou de perfectionnement ne sont pas apte au placement pendant la durée de ladite mesure. Ils sont recensés dans le tableau 2c de la statistique des chômeurs. En revanche, les demandeurs d'emploi chômeurs en mesure de reconversion ou de perfectionnement doivent immédiatement abandonner la mesure si un emploi leur est proposé. Le nombre de ces personnes figure au bas de la page 6.
Gain intermédiaire	Est réputé gain intermédiaire tout gain que le bénéficiaire de l'assurance-chômage retire d'une activité salariée ou indépendante exercée pendant une période de contrôle dans le but d'éviter ou de diminuer le chômage.
Autres demandeurs d'emploi non-chômeurs	Entrent dans cette catégorie les bénéficiaires d'allocations d'initiation au travail, de la contribution aux frais de déplacement quotidien et aux frais de déplacement et de séjour hebdomadaires, des prestations au titre de l'encouragement d'une activité indépendante, les demandeurs d'emploi qui ne sont pas disponibles immédiatement pour placement pour cause de maladie, de service militaire ou d'autres motifs, les personnes licenciées qui restent encore parties à un rapport de travail jusqu'à l'expiration du délai de congé.
Aptitude au placement	Le chômeur est apte au placement lorsqu'il est prêt, en mesure et en droit d'accepter un travail convenable.
Effectifs	Nombre durant le jour de référence. Le dernier jour du mois sert de jour de référence.
Entrées / Sorties	Les entrées donnent la somme des nouvelles inscriptions au chômage avec le statut de 'chômeur' plus les passages du statut de 'non-chômeur' à celui de 'chômeurs'. Inversement, les sorties se composent des désinscriptions de chômeurs et des passages du statut de 'chômeur' à celui de 'non-chômeur'. En outre, au niveau national, d'autres flux sont également mesurables et démontrables (entrées et sorties des agrégats demandeurs d'emploi, non-chômeurs, sous-agrégats non-chômeurs, emplois vacants).
Désaisonnalisation	Méthode permettant d'éliminer la composante saisonnière d'une série chronologique. Le procédé X-12 utilisé ici recalcule toute la série pour chaque nouvelle donnée, d'où les fluctuations possibles des valeurs corrigées d'un mois à l'autre.
Age	Différence entre le jour de référence (dernier jour du mois) et la date de naissance (année et mois) de la personne concernée. La formation des classes se fait par étapes tous les cinq ans.
Chômage des jeunes	Chômeurs de 15 à 24 ans.
Durée écoulée	Différence entre la date de référence et la date d'inscription, déduction faite des périodes non considérées comme du chômage (programme d'occupation, gain intermédiaire, etc.).

Situation	<p>Auparavant actif: fin de l'activité professionnelle non antérieure de plus de 6 mois à l'inscription à l'office régional de placement.</p> <p>Premier emploi: vient de terminer sa formation (les apprentis sont considérés comme auparavant actifs).</p> <p>Reprise d'emploi: après interruption d'activité de 6 mois au moins.</p> <p>Recyclage, perfectionnement: chômeurs aptes au placement en cours de reconversion ou de perfectionnement.</p>
Taux de chômage	Nombre de chômeurs inscrits le jour de référence (dernier jour du mois) divisé par le nombre de personnes actives (depuis le 1 ^{er} janvier 2014: 4'493'249 personnes) selon le cumul des échantillons (pooling) sur la période de 2012 à 2014 des données du relevé structurel qui concernent la vie active de la population, multiplié par 100.
Personnes actives	<p>Personnes actives occupées (au moins une heure par semaine) ou sans emploi.</p> <p>Le taux de chômage est calculé en prenant comme dénominateur le nombre de personnes actives. Ventilé par régions, cantons, nationalités, classes d'âge et selon le sexe, le nombre de personnes actives influence divers tableaux de la statistique du marché du travail du SECO. Exception: pour les branches économiques et les professions, le taux de chômage n'est pas calculé sur la base du nombre de personnes actives, mais du nombre de personnes actives occupées.</p> <p>Depuis 2010, l'Office fédéral de la statistique (OFS) recense chaque année le nombre de personnes actives au moyen d'un échantillonnage dans le cadre du relevé structurel sur la vie active de la population. La réalisation d'un relevé structurel annuel permet de cumuler les résultats sur une période de plusieurs années (pooling). L'intérêt de cette façon de procéder est de disposer de données plus larges dans le domaine des personnes actives. Le SECO ne procède donc plus depuis le 1^{er} janvier 2014 au calcul du taux de chômage sur la base du nombre de personnes actives datant de 2010, mais sur celle de leur nombre déterminé dans le cadre d'un 'pooling' sur la période de 2012 à 2014 à partir de données du relevé structurel.</p> <p>Se fonder sur la méthode d'échantillonnage permet une adaptation plus régulière du dénominateur du taux de chômage que la méthode utilisée auparavant et reposant sur le recensement de la population (enquête exhaustive effectuée tous les dix ans). Le nombre de personnes actives sur lequel se base le SECO englobe également les diplomates et les fonctionnaires internationaux résidant en Suisse</p> <p>(Avant le 31 décembre 1999, le taux de chômage était calculé sur la base du nombre de personnes exerçant une activité lucrative de six heures hebdomadaires au moins. Cette base de calcul n'est plus disponible).</p>
Coefficients de variation des personnes actives	<p>Le coefficient de variation (CV) est une mesure de la dispersion relative, utilisée pour décrire la précision d'une valeur estimative. Il se calcule comme le rapport entre l'écart-type d'une distribution d'échantillonnage et la moyenne de cette distribution, multiplié par 100. (Le coefficient de variation décrit donc l'écart-type relatif d'une distribution d'échantillonnage, permettant ainsi de comparer la dispersion des valeurs mesurées lors de distributions avec des moyennes différentes).</p> <p>S'agissant du taux de chômage, le coefficient de variation permet au SECO de recourir à des lettres pour caractériser l'exactitude du nombre de personnes actives (du dénominateur relatif au taux de chômage): la lettre «A» indique que la valeur publiée peut diverger de la valeur réelle de 0,0 à 1,0 %, «B» de 1,1 à 2,0 %, «C» de 2,1 à 5,0 %, «D» de 5,1 à 10,0 %. Les taux de chômage dont le coefficient de variation des personnes actives présente un écart de plus de 10 % ne sont pas publiés..</p>
Branches économiques	Systématique selon NOGA-2008 (Nomenclature Générale des Activités économiques).
Groupes de professions	Classement selon la nomenclature suisse 2000 des emplois. Attribution à la dernière activité exercée.
Fonctions exercées	<p>Indépendant: propriétaire d'entreprise ou membre d'une société collective ou en commandite.</p> <p>Cadre: exerce des tâches de direction, coordination ou contrôle.</p> <p>Spécialiste: exécute des tâches complexes et sous sa responsabilité.</p> <p>Auxiliaire: exécute des tâches simples et ne nécessitant pas de formation élémentaire.</p> <p>Apprenti: fin ou rupture d'un apprentissage ou d'une formation élémentaire.</p> <p>Stagiaire: Personne au terme de la scolarité obligatoire ou d'une formation en Haute école disposant d'une brève expérience pratique dans un métier (en général 3 à 6 mois).</p> <p>Ecolier, étudiant: fin ou rupture d'une formation dans un établissement d'enseignement.</p> <p>Travailleur à domicile: effectue des travaux à la maison pour le compte d'une entreprise.</p>
Chômeurs de longue durée	Personnes au chômage depuis plus d'une année.
Places vacantes	Les places vacantes sont annoncées volontairement aux offices régionaux de placement qui gèrent les

annoncées	registres correspondants. Depuis le mois de juin 2009, une place vacante annoncée n'est plus automatiquement retirée une fois sa date de validité passée: désormais, le conseiller ORP dispose d'un mois supplémentaire, une fois la date de validité atteinte, pour décider si la place vacante est définitivement retirée ou si la date de validité est prolongée. Dans ce dernier cas de figure, la place vacante reste dans l'effectif.
Temps de travail	Plein temps: 90% ou plus du temps de travail habituel. Temps partiel: moins de 90% de ce temps.
Missing Values	Dans certains tableaux des valeurs manquent ce qui fait que le total indiqué ne correspond pas à la somme des valeurs.
...	Donnée non connue, sans objet ou non mentionnée pour des raisons statistiques.
-	Valeur nulle.
Définition de la notion de fin de droits	<p>Un chômeur en fin de droits est un chômeur qui a épuisé son droit maximum aux indemnités journalières ou dont le droit aux indemnités journalières s'est éteint à l'expiration du délai-cadre de deux ans sans qu'il n'ait pu ouvrir un nouveau délai-cadre d'indemnisation. Le chômeur arrive en fin de droits dans le mois au cours duquel il a touché sa dernière indemnité journalière.</p> <p>Le nombre maximum d'indemnités journalières dépend de la durée de cotisation et de l'âge. La réglementation est la suivante depuis le 1er avril 2011:</p> <ul style="list-style-type: none">- Ont droit à 260 indemnités journalières au maximum, les personnes dont la période de cotisation à l'assurance-chômage est de douze mois au moins tout en étant inférieure à 18 mois au cours des deux années précédant le chômage.- Les personnes dont la durée de cotisation est supérieure à 18 mois ont droit à 400 indemnités journalières.- Ont droit à 520 indemnités journalières, les personnes qui ont cotisé au moins 22 mois et ont plus de 55 ans ou bénéficient d'une rente-invalidité correspondant à un taux d'invalidité d'au moins 40 %.- Les personnes jusqu'à 25 ans qui n'ont pas de charge d'entretien envers des tiers et dont la durée de cotisation est d'au moins douze mois ont droit au maximum à 200 indemnités journalières.- Les personnes qui sont libérées des conditions relatives à la période de cotisation peuvent toucher au maximum 90 indemnités journalières.- Les personnes qui ont ouvert un délai-cadre dans les quatre ans qui précèdent l'âge de la retraite AVS peuvent toucher 120 indemnités journalières supplémentaires. <p>Les conditions relatives au nombre maximum d'indemnités journalières étaient les suivantes entre le 1er juillet 2003 et le 31 mars 2011:</p> <ul style="list-style-type: none">- Avait droit à 400 indemnités journalières l'assuré qui avait payé des cotisations à l'assurance-chômage pendant douze mois au moins- Celui qui justifiait d'une période de cotisation de 18 mois et qui était âgé de plus de 55 ans ou touchait une rente de l'assurance-invalidité ou de l'assurance-accidents avait droit à 520 indemnités journalières.- Les personnes qui avaient ouvert un délai-cadre dans les quatre ans qui précèdent l'âge de la retraite AVS pouvaient toucher 120 indemnités journalières supplémentaires.- Celui qui était libéré des conditions relatives à la période de cotisation avait droit à 260 indemnités journalières au plus.- Les personnes qui avaient droit à 400 indemnités journalières pouvaient toucher 120 indemnités journalières supplémentaires lorsque le taux de chômage des six derniers mois était supérieur à 5 % dans leur canton ou leur région de domicile. Le canton devait alors prendre en charge 20 % des coûts de ces indemnités supplémentaires. <p>Entre janvier 1997 et juin 2003, il suffisait d'avoir cotisé pendant six mois durant les deux ans qui précédaient le chômage pour ouvrir un délai-cadre d'indemnisation de deux ans. La plupart des assurés avaient droit à 520 indemnités journalières.</p> <p>Avant 1997, le nombre d'indemnités journalières versées par l'assurance-chômage dépendait de la période de cotisation: six mois de cotisation donnaient droit à 170 indemnités journalières, douze mois à 250 et 18 mois à 400.</p> <p>Pour des raisons pratiques liées aux versements, les données des caisses de chômage sur le nombre de chômeurs arrivés en fin de droits dans un mois donné ne sont disponibles qu'avec un décalage de deux mois.</p> <p>On entend par là la réduction temporaire de l'horaire de travail ou la mise en disponibilité totale temporaire de travailleurs assortie normalement d'une réduction de salaire correspondante sous maintien du contrat de travail. Sont également considérés comme réductions de l'horaire de travail les arrêts de travail dus à des mesures prises par l'autorité ou d'autres circonstances indépendantes de la volonté de l'employeur. Un secteur d'exploitation peut, dans des cas particuliers, être assimilé à une entreprise. L'introduction de réductions de l'horaire de travail dans l'entreprise doit viser à pallier un recul temporaire des activités et à préserver des emplois. L'indemnité en cas de réduction de l'horaire de travail offre ainsi aux employeurs une alternative aux licenciements.</p> <p>La statistique recense les réductions de l'horaire de travail décomptées et indemnisées par les caisses. Pour des raisons d'ordre pratique liées au versement des indemnités, les données des caisses de chômage sur les réductions de l'horaire de travail décomptées ne sont disponibles qu'après un délai de deux mois.</p>