



Schweizerische Eidgenossenschaft
Confédération suisse
Confederazione Svizzera
Confederaziun svizra

Département fédéral de l'économie,
de la formation et de la recherche DEFR
Secrétariat d'Etat à l'économie SECO

La situation sur le marché du travail

en octobre 2020

9 novembre 2020

Publication:

Schweizerische Eidgenossenschaft
Confédération suisse
Confederazione Svizzera
Confederaziun svizra

Secrétariat d'Etat à l'économie SECO
Direction du travail
Holzikofenweg 36
CH-3003 Berne
Tél. ++41 58 462 56 56
Fax ++41 58 462 56 00
www.seco.admin.ch
Courriel: info@seco.admin.ch

Périodicité:

„La situation sur le marché du travail“
paraît chaque mois en français, en allemand et en italien

ABONNEMENTS:

Secrétariat d'Etat à l'économie SECO
Direction du travail
Statistiques et analyses du marché du travail
Holzikofenweg 36
CH-3003 Berne

Tél. ++41 58 480 62 73 / ++41 58 480 62 70

PRIX DE L'ABONNEMENT:

Suisse: Fr. 60.-- par an
étranger: Fr. 84.-- par an

Internet:

www.seco.admin.ch
www.travail.swiss
www.amstat.ch (Statistiques et analyses du marché du travail)



TABLE DES MATIERES

BREF APERCU

Aperçu des chiffres	5
---------------------	---

TABLEAUX ET GRAPHIQUES

T1a: Chômeurs inscrits	6
T1b: Taux de chômage	7
G1: Chômeurs inscrits, selon le sexe, la nationalité et la durée	7
T2a: Chômeurs inscrits selon les cantons	8
T2b: Taux de chômage selon les cantons	9
T2c: Demandeurs d'emploi inscrits selon les cantons	10
G2: Part des demandeurs d'emploi inscrits non-chômeurs	12
G3: Demandeurs d'emploi et chômeurs inscrits	13
G4: Part des chômeurs de longue durée au total des chômeurs	13
G5: Taux de chômage par canton	14
G6: Taux de chômage par canton	14
T3: Chômeurs inscrits selon les branches économiques	15
T4a: Chômeurs inscrits selon les grands groupes de professions	16
T4b: Chômeurs inscrits selon les degrés de formation	16
T5: Chômeurs inscrits selon les classes d'âge	17
T6: Chômeurs inscrits selon la dernière fonction exercée	18
G7: Chômeurs inscrits selon la dernière fonction exercée	18
T7: Chômeurs de longue durée	19
T8: Chômage des jeunes (15-24 ans)	20
T9: Places vacantes annoncées	21
T10: Série chronologique chômeurs inscrits	22
T11: Série chronologique taux de chômage	22
T12: Série chronologique demandeurs d'emploi inscrits	23
T13: Réductions de l'horaire de travail décomptées	24
G8: Réduction de l'horaire de travail, heures de travail perdues décomptées	24
T14: Arrivées en fin de droits	25
G9: Arrivées en fin de droits	25

EXPLICATIONS	26
--------------	----

Les chômeurs inscrits en octobre 2020

Selon les relevés du Secrétariat d'Etat à l'économie (SECO), à fin octobre 2020, 149'118 personnes étaient inscrites au chômage auprès des offices régionaux de placement (ORP), soit 558 de plus que le mois précédent. Le taux de chômage est resté inchangé à 3,2% pendant le mois sous revue. Le chômage a augmenté de 47'434 personnes (+46,6%) par rapport au mois correspondant de l'année précédente.

Le chômage des jeunes en octobre 2020

Le chômage des jeunes (de 15 à 24 ans) a diminué de 1'508 personnes (-7,9%), passant à 17'562. Par rapport au même mois de l'année précédente, il a augmenté de 5'570 personnes (+46,4%).

Chômeurs de 50-64 ans en octobre 2020

Le nombre des chômeurs de 50-64 ans a augmenté de 1'015 personnes (+2,5%) pour s'établir à 40'891 personnes. Par rapport au même mois de l'année précédente, cela correspond à une augmentation de 12'482 personnes (+43,9%).

Demandeurs d'emploi en octobre 2020

L'ensemble des demandeurs d'emploi inscrits se chiffre à 241'460 personnes, soit 3'315 de plus que le mois précédent et 64'965 (+36,8%) de plus qu'au même mois de l'année précédente.

Places vacantes annoncées en octobre 2020

Le 1^{er} juillet 2018, l'obligation d'annoncer les postes vacants pour les genres de professions dont le taux de chômage national atteint au moins 8% a été introduite dans toute la Suisse; depuis le 1^{er} janvier 2020, cette valeur seuil est passée à 5%. Il a diminué de 4'054 en octobre, passant à 30'671. Parmi ces 30'671 places, 17'711 étaient soumises à l'obligation d'annonce.

Réductions de l'horaire de travail décomptées en août 2020

En août 2020, les réductions de l'horaire de travail (chômage partiel) ont touché 304'400 personnes, soit 43'238 de moins (-12,4%) que le mois précédent. Le nombre d'entreprises ayant eu recours à de telles mesures a diminué de 4'286 unités (-11,0%), passant à 34'785, celui des heures de travail perdues de 4'235'939 unités (-20,8%), pour s'établir à 16'168'011 heures. L'année précédente à la même époque (août 2019), le chômage partiel avait sévi dans 72 entreprises, touchant 964 personnes et entraînant la perte de 50'802 heures de travail.

Personnes arrivées en fin de droits en août 2020

D'après les données provisoires des caisses de chômage, le nombre des personnes qui avaient épuisé leur droit à l'indemnité de chômage pendant le mois d'août 2020 se montait à 491 personnes. Pendant la durée de validité de l'ordonnance COVID-19 assurance-chômage, tous les ayants droit peuvent percevoir 120 indemnités journalières de plus au maximum.

Aperçu des chiffres

CHÔMAGE	Octobre 2020	Septembre 2020	Octobre 2019	Variation par rapport			
				au mois préc.		à l'année préc.	
				absolue	en %	absolue	en %
- Chômeurs inscrits	149'118	148'560	101'684	558	0.4	47'434	46.6
- Taux de chômage	3.2%	3.2%	2.2%	...	- *)	...	1.0 *)
- Jeunes chômeurs **)	17'562	19'070	11'992	-1'508	-7.9	5'570	46.4
- Taux de chômage des jeunes	3.3%	3.6%	2.3%	...	-0.3 *)	...	1.0 *)
- Chômeurs 50-64 ans	40'891	39'876	28'409	1'015	2.5	12'482	43.9
- Taux de chômage des 50-64 ans	3.0%	3.0%	2.1%	...	- *)	...	0.9 *)
- Chômeurs de longue durée	26'458	25'501	13'028	957	3.8	13'430	103.1
- Demandeurs d'emploi	241'460	238'145	176'495	3'315	1.4	64'965	36.8
PLACES VACANTES ANNONCÉES	30'671	34'725	34'927	-4'054	-11.7	-4'256	-12.2

*) en points de pourcentage

**) 15 à 24 ans

Depuis 1991, la Suisse possède parallèlement aux statistiques du SECO sur le chômage, d'autres statistiques portant sur la population sans activité lucrative: l'Enquête suisse sur la population active (ESPA) de l'Office fédéral de la statistique (OFS). Basées sur les directives du Bureau international du travail (BIT/ILO/IAA) et d'EUROSTAT, ces dernières sont utilisées pour les comparaisons internationales. Les méthodes de récolte des données des deux statistiques sont différentes. Contrairement au SECO (recensement mensuel exhaustif des chômeurs inscrits auprès des ORP), l'OFS s'appuie sur des récoltes d'échantillons effectuées chaque trimestre via des interviews par téléphone et des extrapolations. Si chacune de ces deux méthodes de récolte mène à des résultats différents, les conclusions issues des deux statistiques se complètent.

T1a: Chômeurs inscrits

Moyenne annuelle		Sept. 2020		Octobre 2020							
2018	2019			Effectifs	Variation par rapport				Flux		
		au mois précédent			au mois de l'année précédente		Entrées	Sorties			
Effectifs		Nombre		Part (en %)	absolue	relative (en %)			absolue	relative (en %)	
118103	106932	148560	Total	149118	100.0	558	0.4	47434	46.6	36329	35771
...	...	<i>155405</i>	Désaisonnalisé ¹⁾	155207	...	-198	-0.1
			Selon la région:								
71993	64634	93090	Suisse alémanique	93586	62.8	496	0.5	32129	52.3	23178	22670
46110	42298	55470	Suisse romande et Tessin	55532	37.2	62	0.1	15305	38.0	13151	13101
			Selon le sexe:								
52714	46887	67229	Femmes	67183	45.1	-46	-0.1	20514	44.0	16010	16056
65389	60045	81331	Hommes	81935	54.9	604	0.7	26920	48.9	20319	19715
			Selon la nationalité:								
63339	56461	80840	Suisses	79915	53.6	-925	-1.1	25376	46.5	18165	19114
54764	50471	67720	Etrangers	69203	46.4	1483	2.2	22058	46.8	18164	16657
			Selon l'âge: ²⁾								
13227	11771	19070	15-24 ans	17562	11.8	-1508	-7.9	5570	46.4	5202	6419
71825	65007	89523	25-49 ans	90567	60.7	1044	1.2	29360	48.0	22590	21590
32957	30071	39876	50-64 ans	40891	27.4	1015	2.5	12482	43.9	8529	7667
			Selon le temps de travail:								
97909	88583	121183	Plein temps	121790	81.7	607	0.5	38585	46.4	30565	29816
20194	18349	27377	Temps partiel	27328	18.3	-49	-0.2	8849	47.9	5764	5955
			Selon la durée écoulée:								
72872	68815	81449	1-6 mois	81938	54.9	489	0.6	15690	23.7
27288	23916	41610	7-12 mois	40722	27.3	-888	-2.1	18314	81.7
17943	14201	25501	> 1 année	26458	17.7	957	3.8	13430	103.1
			Selon la situation:								
112650	100495	140371	Auparavant actif	141235	94.7	864	0.6	45947	48.2
2954	3115	4209	Premier emploi	3986	2.7	-223	-5.3	943	31.0
2499	3322	3980	Reprise d'emploi	3897	2.6	-83	-2.1	544	16.2

L'explication des termes se trouve en pages 26 à 28.

¹⁾ Méthode permettant d'éliminer la composante saisonnière d'une série chronologique. Le procédé X-12 utilisé ici recalcule toute la série pour chaque nouvelle donnée, d'où les fluctuations possibles des valeurs corrigées d'un mois à l'autre. Ces valeurs apparaissent en italique.

²⁾ 65 ans et plus: 98 chômeurs en octobre 2020.

10448 des 149118 personnes au chômage ont participé à une mesure de reconversion ou de perfectionnement.

T1b: Taux de chômage

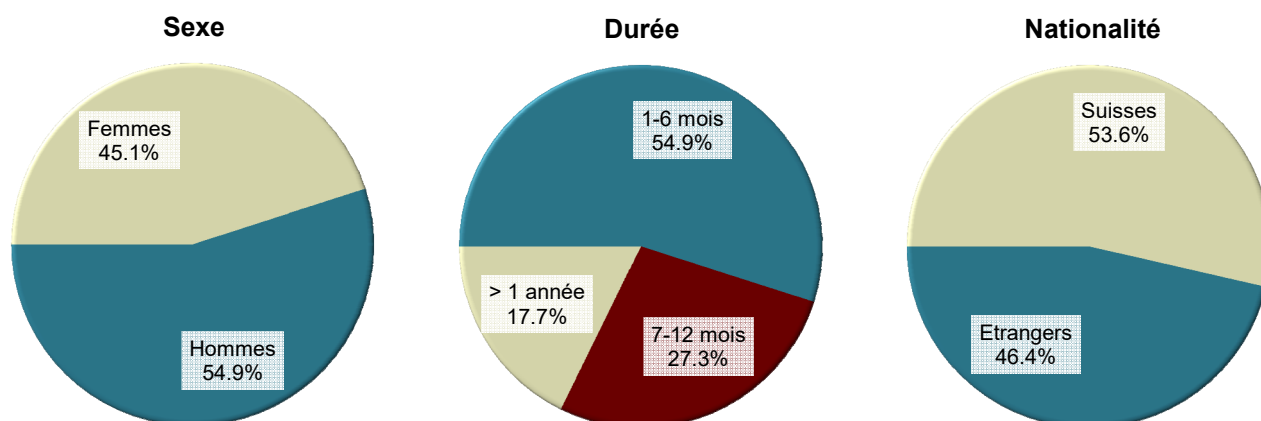
Moyenne annuelle		Septembre 2020		Octobre 2020			
2018	2019			Taux	CV ¹⁾	Variation en points de % par rapport	
						au mois précédent	au mois de l'année préc.
2.5	2.3	3.2	Total	3.2	A	-	1.0
...	...	3.4	Désaisonnalisé ²⁾	3.3	A	-0.1	...
Selon la région:							
2.2	1.9	2.8	Suisse alémanique	2.8	A	-	0.9
3.5	3.2	4.2	Suisse romande et Tessin	4.2	A	-	1.1
Selon le sexe:							
2.5	2.2	3.1	Femmes	3.1	A	-	0.9
2.6	2.4	3.3	Hommes	3.3	A	-	1.1
Selon la nationalité:							
1.9	1.7	2.4	Suisses	2.4	A	-	0.8
4.4	4.0	5.4	Etrangers	5.5	A	0.1	1.7
Selon l'âge:							
2.5	2.2	3.6	15-24 ans	3.3	A	-0.3	1.0
2.7	2.5	3.4	25-49 ans	3.4	A	-	1.1
2.4	2.2	3.0	50-64 ans	3.0	A	-	0.9

L'explication des termes se trouve en pages 26 à 28.

¹⁾ Coefficient de variation (CV): A=0.0-1.0%, B=1.1-2.0%, C=2.1-5.0%, D=5.1-10.0%, E=10.1-16.5%, F=16.6-25.0%, G>25%.

²⁾ Méthode permettant d'éliminer la composante saisonnière d'une série chronologique. Le procédé X-12 utilisé ici recalcule toute la série pour chaque nouvelle donnée, d'où les fluctuations possibles des valeurs corrigées d'un mois à l'autre. Ces valeurs apparaissent en italique.

G1: Chômeurs inscrits, selon le sexe, la nationalité et la durée octobre 2020



T2a: Chômeurs inscrits selon les cantons

Moyenne annuelle		Sept. 2020		Octobre 2020							
2018	2019			Effectifs	Variation par rapport				Flux		
		au mois précédent			au mois de l'année précédente						
Nombre	Part (en %)			absolue	relative (en %)	absolue	relative (en %)	Entrées	Sorties		
118103	106932	148560	Total	149118	100.0	558	0.4	47434	46.6	36329	35771
21793	18228	27496	Zurich	27416	18.4	-80	-0.3	10230	59.5	6291	6352
10764	10205	14618	Berne	14941	10.0	323	2.2	5056	51.1	3409	3086
3983	3767	5416	Lucerne	5317	3.6	-99	-1.8	1847	53.2	1398	1498
152	212	251	Uri	264	0.2	13	5.2	57	27.5	92	77
1215	998	1341	Schwytz	1317	0.9	-24	-1.8	385	41.3	349	376
150	156	272	Obwald	277	0.2	5	1.8	138	99.3	98	92
242	207	352	Nidwald	362	0.2	10	2.8	156	75.7	112	101
379	313	476	Glaris	489	0.3	13	2.7	217	79.8	143	131
1486	1365	1867	Zoug	1914	1.3	47	2.5	640	50.2	402	359
4455	4266	5880	Fribourg	5812	3.9	-68	-1.2	1674	40.5	1590	1649
3349	2827	4581	Soleure	4558	3.1	-23	-0.5	1797	65.1	1254	1277
3362	3079	4053	Bâle-Ville	4050	2.7	-3	-0.1	1211	42.7	828	835
3362	2777	3798	Bâle-Campagne	3806	2.6	8	0.2	1245	48.6	915	905
1367	1252	1613	Schaffhouse	1615	1.1	2	0.1	476	41.8	377	382
461	486	661	Appenzell Rh.-Ext.	643	0.4	-18	-2.7	157	32.3	139	154
88	96	86	Appenzell Rh.-Int.	77	0.1	-9	-10.5	-4	-4.9	19	28
5532	5137	7318	Saint-Gall	7259	4.9	-59	-0.8	2404	49.5	2024	2092
1476	1272	1476	Grisons	2027	1.4	551	37.3	605	42.5	1139	589
9735	9328	13521	Argovie	13436	9.0	-85	-0.6	4521	50.7	3191	3261
3097	2927	3894	Thurgovie	3818	2.6	-76	-2.0	991	35.1	998	1075
4953	4773	5701	Tessin	5720	3.8	19	0.3	1284	28.9	1445	1430
15081	14145	19026	Vaud	18801	12.6	-225	-1.2	5196	38.2	4460	4698
5388	4851	5588	Valais	5929	4.0	341	6.1	1754	42.0	2046	1702
4233	3268	4561	Neuchâtel	4437	3.0	-124	-2.7	1324	42.5	720	843
10633	9754	12886	Genève	12954	8.7	68	0.5	3491	36.9	2502	2439
1366	1242	1828	Jura	1879	1.3	51	2.8	582	44.9	388	340

L'explication des termes se trouve en pages 26 à 28.

T2b: Taux de chômage selon les cantons

Moyenne annuelle		Septembre 2020		Octobre 2020		
2018	2019			Taux	CV ¹⁾	Variation en points de % par rapport
Taux						
					au mois précédent	au mois de l'année préc.
2.5	2.3	3.2	Total	3.2 A	-	1.0
2.5	2.1	3.2	Zurich	3.2 A	-	1.2
1.9	1.8	2.6	Berne	2.6 A	-	0.9
1.7	1.6	2.3	Lucerne	2.3 A	-	0.8
0.8	1.1	1.3	Uri	1.3 C	-	0.3
1.3	1.1	1.5	Schwytz	1.5 A	-	0.5
0.7	0.7	1.3	Obwald	1.3 B	-	0.7
1.0	0.8	1.4	Nidwald	1.5 B	0.1	0.7
1.7	1.4	2.1	Glaris	2.1 B	-	0.9
2.1	1.9	2.6	Zoug	2.7 B	0.1	0.9
2.6	2.5	3.4	Fribourg	3.4 A	-	1.0
2.2	1.9	3.0	Soleure	3.0 A	-	1.2
3.3	3.0	3.9	Bâle-Ville	3.9 A	-	1.2
2.2	1.9	2.5	Bâle-Campagne	2.5 A	-	0.8
3.2	2.9	3.7	Schaffhouse	3.7 B	-	1.1
1.5	1.6	2.1	Appenzell Rh.-Ext.	2.1 B	-	0.5
1.0	1.1	1.0	Appenzell Rh.-Int.	0.9 C	-0.1	-
2.0	1.8	2.6	Saint-Gall	2.6 A	-	0.9
1.3	1.1	1.3	Grisons	1.8 A	0.5	0.5
2.6	2.5	3.6	Argovie	3.6 A	-	1.2
2.0	1.9	2.5	Thurgovie	2.5 A	-	0.7
2.9	2.8	3.3	Tessin	3.3 A	-	0.7
3.6	3.4	4.6	Vaud	4.5 A	-0.1	1.2
3.0	2.7	3.1	Valais	3.3 A	0.2	1.0
4.5	3.5	4.9	Neuchâtel	4.8 A	-0.1	1.5
4.3	3.9	5.2	Genève	5.2 A	-	1.4
3.8	3.4	5.0	Jura	5.2 B	0.2	1.6

L'explication des termes se trouve en pages 26 à 28.

¹⁾ Coefficient de variation (CV): A=0.0-1.0%, B=1.1-2.0%, C=2.1-5.0%, D=5.1-10.0%, E=10.1-16.5%, F=16.6-25.0%, G>25%.

Si l'on ne tenait pas compte de l'influence de l'aide aux chômeurs et de l'aide sociale versées par les cantons, le taux de chômage des cantons suivants serait plus bas (pp = point de pourcentage):
VD (-0.4 pp), FR (-0.1 pp), NE (-0.1 pp), GE (-0.1 pp).

T2c: Demandeurs d'emploi inscrits selon les cantons

Moyenne annuelle		Sept. 2020		Octobre 2020					
2018	2019			Effectifs	Variation par rapport		au mois de l'année précédente		
Effectifs			Effectifs	au mois précédent		au mois de l'année précédente			
			Nombre	Part (en %)	absolue	relative (en %)	absolue	relative (en %)	
191009	181798	238145	Total	241460	100.0	3315	1.4	64965	36.8
33044	30734	42636	Zurich	43036	17.8	400	0.9	13538	45.9
17498	16719	22799	Berne	23226	9.6	427	1.9	6852	41.8
6880	6658	9036	Lucerne	9167	3.8	131	1.4	2710	42.0
302	380	511	Uri	535	0.2	24	4.7	162	43.4
2192	2016	2541	Schwytz	2562	1.1	21	0.8	634	32.9
290	298	455	Obwald	459	0.2	4	0.9	164	55.6
451	400	623	Nidwald	630	0.3	7	1.1	226	55.9
676	603	850	Glaris	856	0.4	6	0.7	288	50.7
2499	2307	2892	Zoug	3023	1.3	131	4.5	774	34.4
7787	7488	9814	Fribourg	9860	4.1	46	0.5	2567	35.2
6180	5718	7840	Soleure	7947	3.3	107	1.4	2336	41.6
5186	4857	6219	Bâle-Ville	6264	2.6	45	0.7	1724	38.0
5596	5205	6571	Bâle-Campagne	6718	2.8	147	2.2	1862	38.3
2458	2471	2948	Schaffhouse	2993	1.2	45	1.5	511	20.6
804	829	1045	Appenzell Rh.-Ext.	1024	0.4	-21	-2.0	204	24.9
127	142	146	Appenzell Rh.-Int.	141	0.1	-5	-3.4	-	-
9841	9719	13427	Saint-Gall	13605	5.6	178	1.3	3921	40.5
2640	2279	2686	Grisons	3221	1.3	535	19.9	898	38.7
15310	15227	20972	Argovie	21113	8.7	141	0.7	6243	42.0
5684	5513	7205	Thurgovie	7264	3.0	59	0.8	1808	33.1
8901	9011	10303	Tessin	10509	4.4	206	2.0	1579	17.7
24447	23518	29520	Vaud	29488	12.2	-32	-0.1	6392	27.7
8957	8171	9184	Valais	9550	4.0	366	4.0	2297	31.7
6048	5128	6883	Neuchâtel	6868	2.8	-15	-0.2	2000	41.1
15150	14558	18521	Genève	18806	7.8	285	1.5	4525	31.7
2062	1850	2518	Jura	2595	1.1	77	3.1	750	40.7

L'explication des termes se trouve en pages 26 à 28.

Octobre 2020												
Situation des demandeurs d'emploi non-chômeurs 1)												
Cantons	Programmes d'emploi temporaire	Variation par rapport au mois précédent		Reconversion/perfectionnement 2)	Variation par rapport au mois précédent		Gain intermédiaire	Variation par rapport au mois précédent		Autres demandeurs d'emploi non-chômeurs	Variation par rapport au mois précédent	
		absolue	relative (en %)		absolue	relative (en %)		absolue	relative (en %)		absolue	relative (en %)
CH	8986	616	7.4	1161	-14	-1.2	47317	885	1.9	34878	1270	3.8
ZH	1076	92	9.3	-	-	-	6738	187	2.9	7806	201	2.6
BE	522	54	11.5	-	-	-	3949	90	2.3	3814	-40	-1.0
LU	532	51	10.6	1	-15	-93.8	1823	84	4.8	1494	110	7.9
UR	37	-3	-7.5	-	-	-	121	7	6.1	113	7	6.6
SZ	290	17	6.2	-	-	-	422	14	3.4	533	14	2.7
OW	31	1	3.3	-	-	-	66	-5	-7.0	85	3	3.7
NW	43	-1	-2.3	-	-	-	98	-2	-2.0	127	-	-
GL	30	-3	-9.1	4	-12	-75.0	196	19	10.7	137	-11	-7.4
ZG	132	13	10.9	-	-	-	447	26	6.2	530	45	9.3
FR	619	75	13.8	-	-	-	2343	30	1.3	1086	9	0.8
SO	245	19	8.4	10	-4	-28.6	1858	22	1.2	1276	93	7.9
BS	171	15	9.6	1	-	-	1164	31	2.7	878	2	0.2
BL	137	24	21.2	119	15	14.4	1350	23	1.7	1306	77	6.3
SH	118	11	10.3	13	-	-	633	14	2.3	614	18	3.0
AR	23	-7	-23.3	2	-2	-50.0	186	-3	-1.6	170	9	5.6
AI	8	3	60.0	1	-2	-66.7	29	-	-	26	3	13.0
SG	467	-16	-3.3	482	16	3.4	2687	127	5.0	2710	110	4.2
GR	212	25	13.4	-	-	-	627	-89	-12.4	355	48	15.6
AG	370	13	3.6	-	-	-	4189	94	2.3	3118	119	4.0
TG	410	36	9.6	-	-	-	1598	36	2.3	1438	63	4.6
TI	553	-33	-5.6	1	1	-	2884	-1	-0.0	1351	220	19.5
VD	1490	81	5.7	361	9	2.6	6411	128	2.0	2425	-25	-1.0
VS	546	58	11.9	119	-14	-10.5	2296	-88	-3.7	660	69	11.7
NE	220	23	11.7	-	-	-	1320	53	4.2	891	33	3.8
GE	652	59	9.9	47	-6	-11.3	3426	62	1.8	1727	102	6.3
JU	52	9	20.9	-	-	-	456	26	6.0	208	-9	-4.1

L'explication des termes se trouve en pages 26 à 28.

¹⁾ Demandeurs d'emploi inscrits moins chômeurs inscrits = demandeurs d'emploi non-chômeurs.

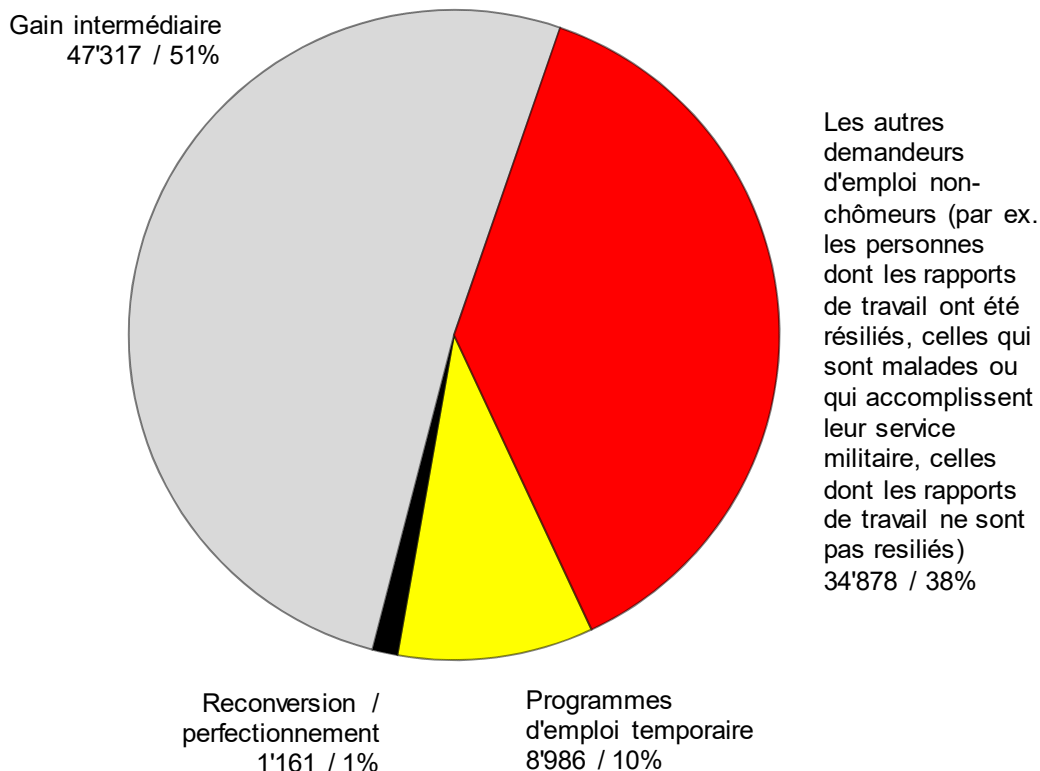
²⁾ Sont recensées les personnes qui, conformément à l'art. 60, al. 4, de la loi sur l'assurance-chômage, ne sont pas aptes au placement pendant la durée de leur mesure de reconversion ou de perfectionnement.

Demandeurs d'emploi inscrits non-chômeurs

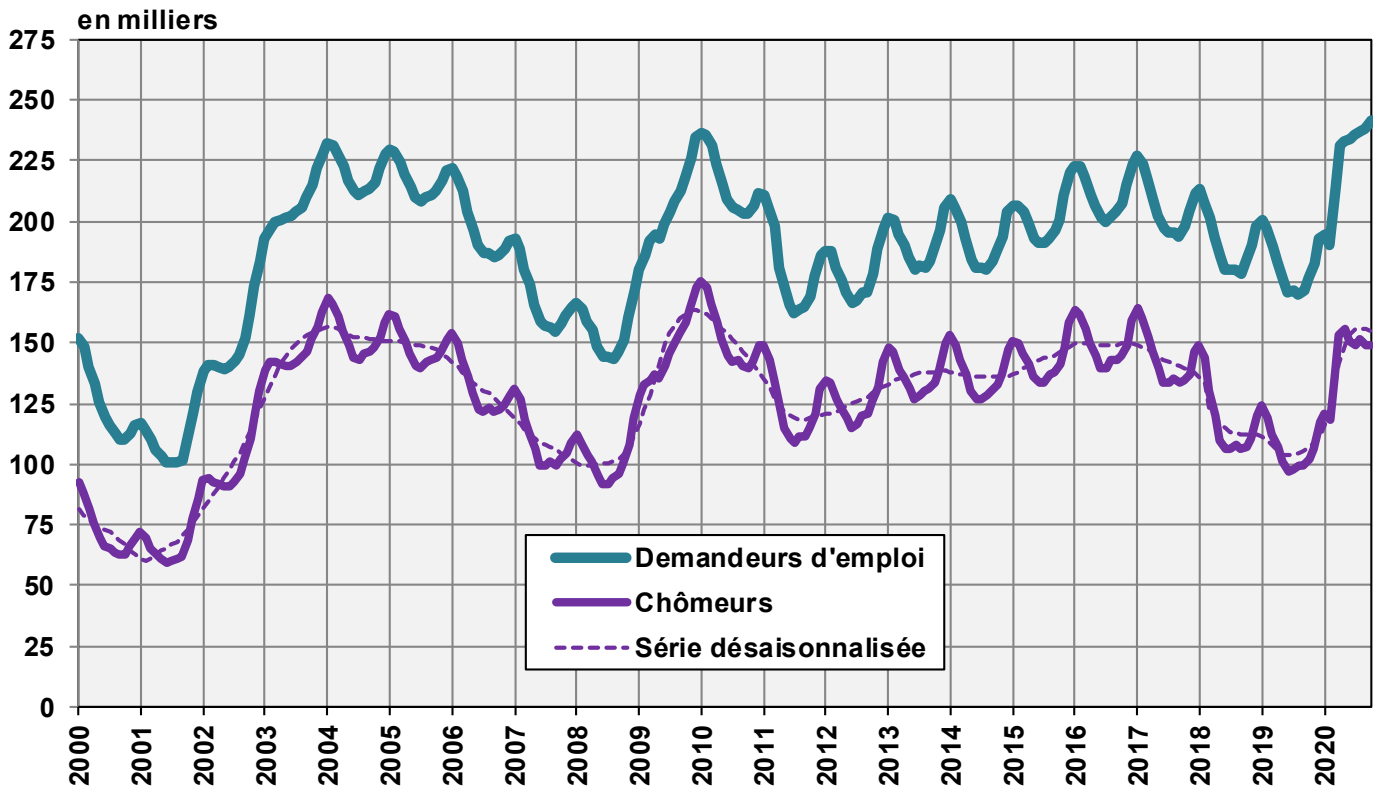
Les **demandeurs d'emploi non-chômeurs** sont les personnes qui sont inscrites aux offices régionaux de placement mais qui - à la différence des chômeurs - ne sont pas immédiatement disponibles pour placement ou ont un emploi.

- Les demandeurs d'emploi inscrits non-chômeurs correspondent à la différence entre le total des demandeurs d'emploi inscrits et les chômeurs.
- Les demandeurs d'emploi inscrits non-chômeurs se répartissent entre les catégories suivantes: demandeurs d'emploi en programme d'emploi temporaire, en reconversion ou en perfectionnement, en gain intermédiaire et autres demandeurs d'emploi.

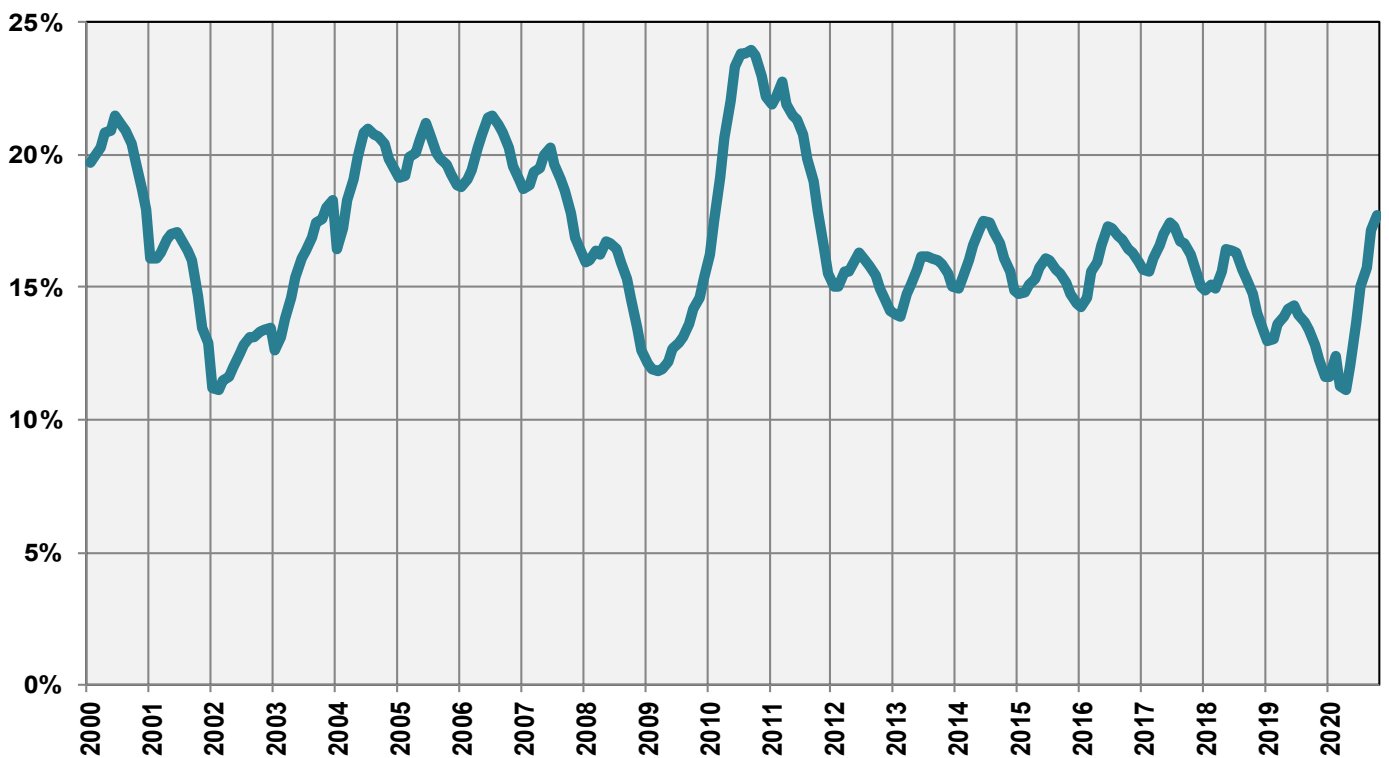
G2: Part des demandeurs d'emploi inscrits non-chômeurs (Total: 92'342) octobre 2020



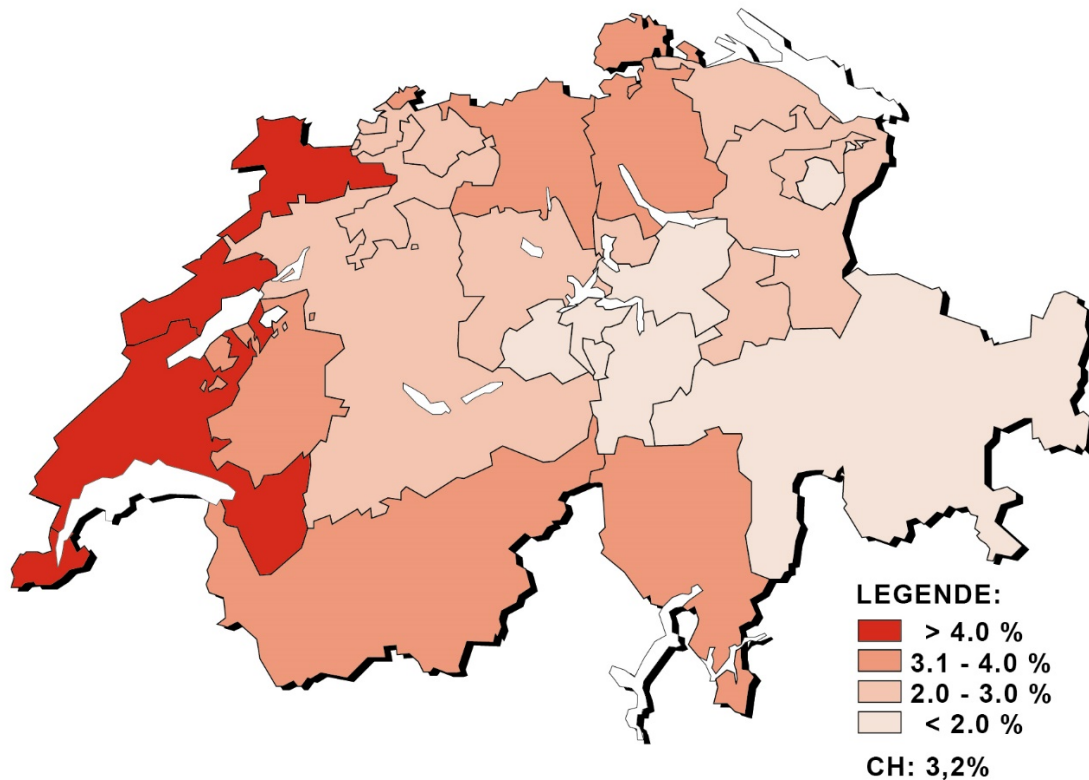
G3: Demandeurs d'emploi et chômeurs inscrits



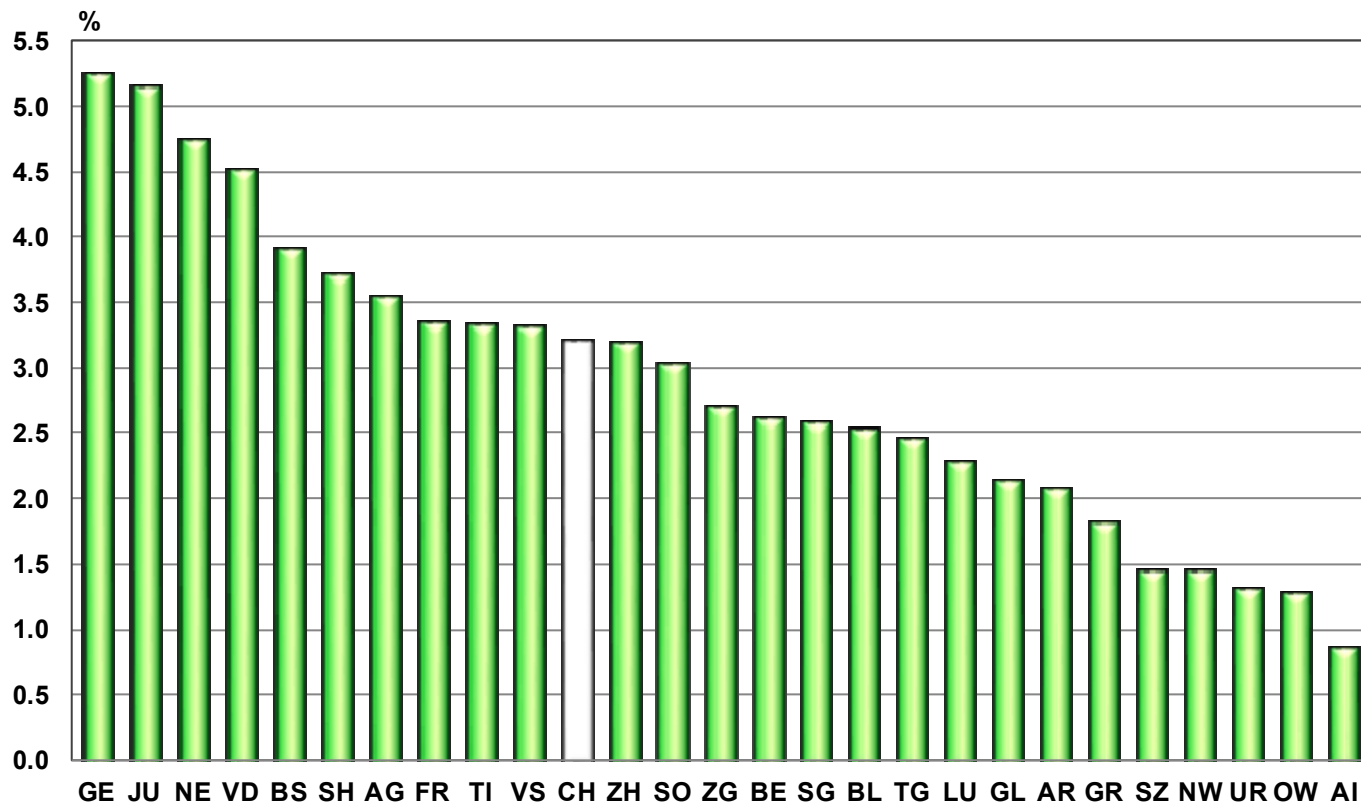
G4: Part des chômeurs de longue durée au total des chômeurs



G5: Taux de chômage par canton, octobre 2020



G6: Taux de chômage par canton, octobre 2020



T3: Chômeurs inscrits selon les branches économiques ¹⁾

Moyenne annuelle		Sept. 2020			Octobre 2020					
2018	2019				Effectifs	Variation par rapport				
Effectifs				au mois précédent		au mois de l'année précédente				
				Nombre	Taux ²⁾ CV ³⁾	absolue	relative (en %)	absolue	relative (en %)	
118103	106932	148560	Total	149118		558	0.4	47434	46.6	
1067	932	1086	A Secteur 1 (Agriculture, sylviculture et pêche)	1189	1.1 A	103	9.5	338	39.7	
28130	26409	34557	B-F Secteur 2 (Industrie)	34842	4.0 A	285	0.8	12011	52.6	
83780	75115	107282	G-T Secteur 3 (Autres services)	107579	3.4 A	297	0.3	33938	46.1	
1067	932	1086	A 01-03 Agriculture, sylviculture et pêche	1189	1.1 A	103	9.5	338	39.7	
71	63	73	B 05-09 Industries extractives	85	2.1 C	12	16.4	33	63.5	
2572	2495	3406	C 10-12 Aliments, boissons et tabac	3423	4.7 B	17	0.5	1071	45.5	
304	310	482	C 13-14 Textiles et habillement	477	4.8 C	-5	-1.0	177	59.0	
55	51	70	C 15 Cuir, chaussures	67	4.7 D	-3	-4.3	16	31.4	
746	640	855	C 16 Articles en bois et en liège, vannerie et sparterie	815	2.2 B	-40	-4.7	277	51.5	
861	753	1020	C 17-18 Industrie du papier, imprimerie	1025	4.1 B	5	0.5	336	48.8	
1341	1294	1710	C 19-21 Industrie chimique, raffinage de pétrole	1718	3.2 B	8	0.5	414	31.7	
763	687	1058	C 22 Matières plastiques, caoutchouc	1091	5.9 C	33	3.1	422	63.1	
544	521	615	C 23 Verres, céramiques et produits en ciment	608	4.0 C	-7	-1.1	179	41.7	
2413	2336	3658	C 24-25 Métallurgie, produits métalliques	3665	4.5 A	7	0.2	1346	58.0	
3009	2895	4865	C 26-27 Electrotechnique, électronique, montres, optique	4878	4.6 A	13	0.3	1922	65.0	
1120	1153	2219	- C 2652 - Montres	2196	7.5 B	-23	-1.0	959	77.5	
1341	1244	2355	C 28 Fabrication de machines	2355	3.4 B	-	-	1072	83.6	
359	346	488	C 29-30 Fabrication de véhicules	503	3.9 C	15	3.1	179	55.2	
1229	1149	1573	C 31-33 Meubles; Réparation de machines	1618	3.8 B	45	2.9	479	42.1	
303	269	344	D 35 Production et distribution d'énergie	328	1.3 B	-16	-4.7	87	36.1	
384	358	475	E 36-39 Reconversion; traitement et distribution d'eau	462	3.0 C	-13	-2.7	119	34.7	
11835	10998	11510	F 41-43 Bâtiment et génie civil 4)	11724	4.1 A	214	1.9	3882	49.5	
17576	15343	21766	G 45-47 Commerce, entretien et réparation d'automobiles	21309	4.0 A	-457	-2.1	6550	44.4	
2019	1755	2829	G 45 Commerce, réparation d'auto	2649	3.4 A	-180	-6.4	948	55.7	
6756	5949	8082	G 46 Commerce de gros	8082	4.1 A	-	-	2387	41.9	
8801	7639	10855	G 47 Commerce de détail	10578	4.1 A	-277	-2.6	3215	43.7	
4942	4541	6676	H 49-53 Trafic et transports	6728	3.7 A	52	0.8	2461	57.7	
10331	8912	13553	I 55-56 Hôtellerie et restauration	15107	8.1 A	1554	11.5	6073	67.2	
3974	3690	5207	J 58-63 Information et communication	5163	3.7 A	-44	-0.8	1598	44.8	
2067	2007	2902	- J 62 - Informatique	2849	3.7 A	-53	-1.8	868	43.8	
6103	5606	7471	K 64-66 Activités financières et d'assurance	7443	3.1 A	-28	-0.4	1970	36.0	
3418	3115	4236	- K 64 - Banques	4269	3.3 A	33	0.8	1196	38.9	
927	807	966	- K 65 - Assurances	923	1.9 B	-43	-4.5	136	17.3	
1188	1079	1533	L 68 Activités immobilières	1554	3.1 B	21	1.4	524	50.9	
8924	8079	11844	M 69-75 Activités spécialisées, scientifiques et techn.	11749	3.1 A	-95	-0.8	3935	50.4	
551	499	697	- M 72 - Recherche et développement	702	3.4 C	5	0.7	222	46.3	
7544	6639	9205	N 77-82 Activités de services administratifs et de soutien 4)	9303	98	1.1	3058	49.0	
2935	2602	3611	O 84 Administration publique, assurances sociales	3547	1.6 A	-64	-1.8	882	33.1	
3828	3363	5041	P 85 Enseignement	4768	1.8 A	-273	-5.4	1326	38.5	
10574	9719	13754	Q 86-88 Santé et action sociale	13329	2.3 A	-425	-3.1	3466	35.1	
1712	1657	2388	R 90-93 Arts, spectacles et activités récréatives	2403	3.8 B	15	0.6	821	51.9	
3067	2827	3937	S 94-96 Autres activités de services	3913	2.9 A	-24	-0.6	991	33.9	
1082	1057	1296	T 97-98 Ménages privés avec du personnel domestique	1263	-33	-2.5	283	28.9	
5126	4477	5635	Non spécifié, autres	5508	-127	-2.3	1147	26.3	

L'explication des termes se trouve en pages 26 à 28.

¹⁾ Classement des branches économiques selon NOGA 2008.²⁾ Sur les 4'636'100 personnes actives recensées par le pooling 2015-2017, 500'813 personnes n'affichent pas d'indication de la branche économique. Parmi ceux-ci se trouvent 238'264 chômeurs. Ainsi, les taux de chômage par secteurs économiques sont légèrement surestimés et ne sont pas directement comparables avec les autres taux de chômage de la statistique du marché du travail réalisée par le SECO.³⁾ Coefficient de variation (CV): A=0.0-1.0%, B=1.1-2.0%, C=2.1-5.0%, D=5.1-10.0%, E=10.1-16.5%, F=16.6-25.0%, G>25%.⁴⁾ Il n'est pas possible de calculer le taux de ce chômage pour les branches économiques NOGA N 77 à 82 car le groupe NOGA 78 «Activités des agences privées de placement» comprend également des chômeurs appartenant à d'autres branches économiques.

T4a: Chômeurs inscrits selon les grands groupes de professions¹⁾

Moyenne annuelle		Sept. 2020		Octobre 2020						
2018	2019			Effectifs		Variation par rapport				
					au mois précédent		au mois de l'année précédente			
			Nombre	Taux ²⁾ CV ³⁾	absolue	relative (en %)	absolue	relative (en %)		
118103	106932	148560	Total	149118	3.2 A	558	0.4	47434	46.6	
6978	6785	9575	1 Directeurs, cadres de direction et gérants	9681	2.6 A	106	1.1	2975	44.4	
16025	14552	20765	2 Professions intellectuelles et scientifiques	20495	2.1 A	-270	-1.3	6164	43.0	
13398	12298	17714	3 Professions intermédiaires	17518	2.5 A	-196	-1.1	5284	43.2	
18075	16226	23540	4 Employés de type administratif	23223	4.1 A	-317	-1.3	7034	43.4	
21464	18771	28490	5 Personnel des services directs aux particuliers, commerçants et vendeurs	28868	5.0 A	378	1.3	10371	56.1	
799	690	793	6 Agriculteurs et ouvriers qualifiés de l'agriculture de la sylviculture et de la pêche	829	0.9 A	36	4.5	238	40.3	
13456	12187	16523	7 Métiers qualifiés de l'industrie et de l'artisanat	16446	3.6 A	-77	-0.5	6289	61.9	
4926	4714	5953	8 Conducteurs d'installations et de machines, et ouvriers de l'assemblage	6042	3.5 A	89	1.5	1976	48.6	
21297	19332	23365	9 Professions élémentaires	24456	9.5 A	1091	4.7	6772	38.3	
37	33	47	0 Professions militaires	41	0.9 C	-6	-12.8	-1	-2.4	
1648	1344	1795	Non spécifié	1519	-276	-15.4	332	28.0	

L'explication des termes se trouve en pages 26 à 28.

¹⁾ Classement des groupes de professions selon la nomenclature suisse des professions (CH-ISCO-19) ou la classification internationale type des professions (International Standard Classification of Occupations, ISCO).

²⁾ Sur les 4'636'100 personnes actives recensées par le pooling 2015-2017, 435'348 personnes n'affichent pas l'indication de leur profession.

Parmi ceux-ci se trouvent 238'264 chômeurs. Ainsi, les taux de chômage par profession sont légèrement surestimés et ne sont pas directement comparables avec les autres taux de chômage de la statistique du marché du travail réalisée par le SECO.

³⁾ Coefficient de variation (CV): A=0.0-1.0%, B=1.1-2.0%, C=2.1-5.0%, D=5.1-10.0%, E=10.1-16.5%, F=16.6-25.0%, G>25%.

T4b: Chômeurs inscrits selon les degrés de formation

Moyenne annuelle		Sept. 2020		Octobre 2020						
2018	2019			Effectifs		Variation par rapport				
					au mois précédent		au mois de l'année précédente			
			Nombre	Taux CV ⁴⁾	absolue	relative (en %)	absolue	relative (en %)		
118103	106932	148560	Total	149118	3.2 A	558	0.4	47434	46.6	
29161	26896	34290	01 Degré secondaire I ¹⁾	35366	4.9 A	1076	3.1	10904	44.6	
54231	48096	68687	02 Degré secondaire II ²⁾	68171	3.2 A	-516	-0.8	22133	48.1	
28654	26860	38579	03 Degré tertiaire ³⁾	38476	2.2 A	-103	-0.3	12011	45.4	
6058	5080	7004	Non spécifié	7105	101	1.4	2386	50.6	

L'explication des termes se trouve en pages 26 à 28.

¹⁾ Ecole obligatoire inachevée/achevée, formations transitoires (p. ex. 10e année)

²⁾ Formation prof. élémentaire, apprentissage, maturité professionnelle, maturité gymnasiale, école de culture générale ou formation similaire.

³⁾ Maîtrise (brevet fédéral)/école technique ou prof., école professionnelle supérieure, école technique supérieure, haute école universitaire, spécialisée ou pédagogique, école polytechnique fédérale.

⁴⁾ Coefficient de variation (CV): A=0.0-1.0%, B=1.1-2.0%, C=2.1-5.0%, D=5.1-10.0%, E=10.1-16.5%, F=16.6-25.0%, G>25%.

T5: Chômeurs inscrits selon les classes d'âge

Moyenne annuelle		Sept. 2020		Octobre 2020								
2018	2019			Effectifs	Variation par rapport				Flux			
Effectifs			Nombre	Taux	CV ¹⁾	au mois précédent		au mois de l'année précédente		Entrées	Sorties	
						absolue	relative (en %)	absolue	relative (en %)			
118103	106932	148560	Total	149118	3.2	A	558	0.4	47434	46.6	36329	35771
3242	2845	4669	15-19 ans	3908	2.2	A	-761	-16.3	974	33.2	1250	1799
9985	8926	14401	20-24 ans	13654	3.9	A	-747	-5.2	4596	50.7	3952	4620
14984	13469	19247	25-29 ans	19247	3.9	A	-	-	6565	51.8	5311	5245
16103	14599	20395	30-34 ans	20623	3.9	A	228	1.1	6823	49.4	5238	5045
14696	13524	18424	35-39 ans	18820	3.6	A	396	2.1	6031	47.2	4531	4202
13150	11811	16126	40-44 ans	16332	3.1	A	206	1.3	5148	46.0	3965	3749
12893	11604	15331	45-49 ans	15545	2.7	A	214	1.4	4793	44.6	3545	3349
13191	11608	15037	50-54 ans	15449	2.6	A	412	2.7	4777	44.8	3735	3329
11169	10460	14075	55-59 ans	14373	3.0	A	298	2.1	4493	45.5	3124	2853
8597	8002	10764	60-64ans	11069	3.8	A	305	2.8	3212	40.9	1670	1485
94	83	91	65 ans et plus²⁾	98	7	7.7	22	28.9	8	95
			Hommes									
65389	60045	81331	Total	81935	3.3	A	604	0.7	26920	48.9	20319	19715
1870	1676	2708	15-19 ans	2256	2.3	A	-452	-16.7	566	33.5	748	1082
5472	5004	7987	20-24 ans	7646	4.3	A	-341	-4.3	2767	56.7	2258	2563
7683	6959	9932	25-29 ans	9970	3.9	A	38	0.4	3747	60.2	2856	2789
8297	7561	10263	30-34 ans	10423	3.7	A	160	1.6	3594	52.6	2791	2633
7945	7328	9673	35-39 ans	9947	3.5	A	274	2.8	3349	50.8	2543	2316
7275	6666	8789	40-44 ans	8909	3.2	A	120	1.4	2856	47.2	2172	2041
7318	6665	8527	45-49 ans	8706	2.8	A	179	2.1	2757	46.3	2022	1860
7500	6760	8396	50-54 ans	8699	2.8	A	303	3.6	2706	45.2	2123	1808
6557	6257	8129	55-59 ans	8285	3.2	A	156	1.9	2543	44.3	1792	1642
5378	5086	6836	60-64ans	6996	4.2	A	160	2.3	2013	40.4	1007	887
93	83	91	65 ans et plus²⁾	98	7	7.7	22	28.9	7	94
			Femmes³⁾									
52714	46887	67229	Total	67183	3.1	A	-46	-0.1	20514	44.0	16010	16056
1372	1169	1961	15-19 ans	1652	2.0	A	-309	-15.8	408	32.8	502	717
4513	3922	6414	20-24 ans	6008	3.5	A	-406	-6.3	1829	43.8	1694	2057
7301	6510	9315	25-29 ans	9277	3.9	A	-38	-0.4	2818	43.6	2455	2456
7806	7038	10132	30-34 ans	10200	4.1	A	68	0.7	3229	46.3	2447	2412
6751	6196	8751	35-39 ans	8873	3.7	A	122	1.4	2682	43.3	1988	1886
5875	5144	7337	40-44 ans	7423	3.1	A	86	1.2	2292	44.7	1793	1708
5575	4939	6804	45-49 ans	6839	2.5	A	35	0.5	2036	42.4	1523	1489
5692	4849	6641	50-54 ans	6750	2.5	A	109	1.6	2071	44.3	1612	1521
4612	4204	5946	55-59 ans	6088	2.8	A	142	2.4	1950	47.1	1332	1211
3218	2916	3928	60-64ans	4073	3.3	A	145	3.7	1199	41.7	663	598

L'explication des termes se trouve en pages 26 à 28.

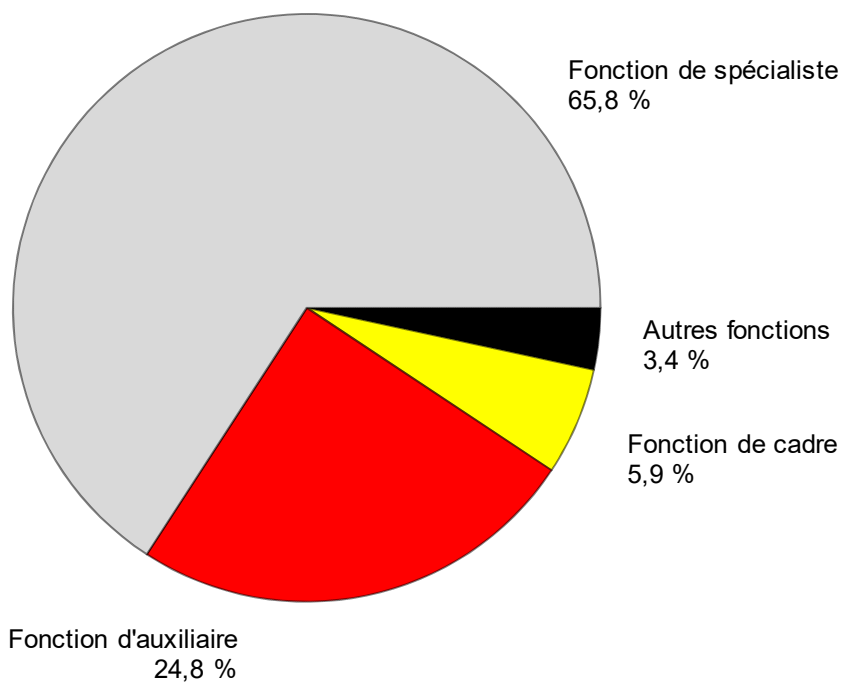
¹⁾ Coefficient de variation (CV): A=0.0-1.0%, B=1.1-2.0%, C=2.1-5.0%, D=5.1-10.0%, E=10.1-16.5%, F=16.6-25.0%, G>25%.²⁾ Taux de chômage non établi pour des raisons statistiques.³⁾ 64 ans et plus: 75 chômeurs en octobre 2020.

T6: Chômeurs inscrits selon la dernière fonction exercée

Moyenne annuelle		Sept. 2020		Octobre 2020							
2018	2019			Effectifs	Variation par rapport				Flux		
		au mois précédent			au mois de l'année précédente						
		Nombre		Part (en %)	absolue	relative (en %)	absolue	relative (en %)	Entrées	Sorties	
118103	106932	148560	Total	149118	100.0	558	0.4	47434	46.6	36329	35771
378	334	326	Indépendants	345	0.2	19	5.8	31	9.9	104	84
7293	6962	8827	Cadres	8858	5.9	31	0.4	1969	28.6	1469	1465
75265	68490	98540	Spécialistes	98166	65.8	-374	-0.4	32614	49.8	22954	23382
31033	27549	35616	Auxiliaires	37051	24.8	1435	4.0	11693	46.1	10433	8970
2194	1932	2838	Apprentis	2531	1.7	-307	-10.8	602	31.2	675	955
708	648	929	Stagiaire	885	0.6	-44	-4.7	221	33.3	233	265
1188	986	1455	Ecoliers, étudiants	1247	0.8	-208	-14.3	300	31.7	451	644
44	31	29	Travailleurs à domicile	35	0.0	6	20.7	4	12.9	10	6
-	-	-	Non spécifié	-	-	-	-	-	-	-	-

L'explication des termes se trouve en pages 26 à 28.

G7: Chômeurs inscrits selon la dernière fonction exercée, octobre 2020



T7: Chômeurs de longue durée

Moyenne annuelle		Sept. 2020		Octobre 2020						
2018	2019			Effectifs	Variation par rapport				Part en % du total des chô- meurs	
Effectifs		au mois précédent			au mois de l'année précédente					
Nombre	Part (en %)	absolue		relative (en %)	absolue	relative (en %)				
17943	14201	25501	Total	26458	100.0	957	3.8	13430	103.1	17.7
			Selon la région:							
10200	8004	14696	Suisse alémanique	15397	58.2	701	4.8	8087	110.6	16.5
7743	6196	10805	Suisse romande et Tessin	11061	41.8	256	2.4	5343	93.4	19.9
			Selon le sexe:							
7967	6320	11528	Femmes	11873	44.9	345	3.0	6033	103.3	17.7
9976	7881	13973	Hommes	14585	55.1	612	4.4	7397	102.9	17.8
			Selon la nationalité:							
10235	8251	14007	Suisses	14450	54.6	443	3.2	6792	88.7	18.1
7708	5950	11494	Etrangers	12008	45.4	514	4.5	6638	123.6	17.4
			Selon l'âge:							
214	160	709	15-24 ans	720	2.7	11	1.6	559	347.2	4.1
9095	6870	13623	25-49 ans	14265	53.9	642	4.7	8112	131.8	15.8
8571	7118	11121	50-64 ans	11411	43.1	290	2.6	4742	71.1	27.9
			Selon les grands groupes de professions:¹⁾							
1308	1205	2192	1 Directeurs, cadres de direction et gérants	2260	8.5	68	3.1	1096	94.2	23.3
2686	2212	3833	2 Professions intellectuelles et scientifiques	3928	14.8	95	2.5	1892	92.9	19.2
2102	1783	3091	3 Professions intermédiaires	3142	11.9	51	1.6	1440	84.6	17.9
2931	2371	4148	4 Employés de type administratif	4275	16.2	127	3.1	2073	94.1	18.4
2941	2207	4092	5 Personnel des services directs aux particuliers, commerçants et vendeurs	4277	16.2	185	4.5	2286	114.8	14.8
77	53	90	6 Agriculteurs et ouvriers qualifiés de l'agriculture, de la sylviculture et de la pêche	92	0.3	2	2.2	45	95.7	11.1
1625	1095	2189	7 Métiers qualifiés de l'industrie et de l'artisanat	2365	8.9	176	8.0	1418	149.7	14.4
785	605	1116	8 Conducteurs d'installations et de machines, et ouvriers de l'assemblage	1151	4.4	35	3.1	638	124.4	19.0
3430	2625	4672	9 Professions élémentaires	4885	18.5	213	4.6	2496	104.5	20.0
3	2	4	0 Professions militaires	5	0.0	1	25.0	2	66.7	12.2
56	43	74	Non spécifié	78	0.3	4	5.4	44	129.4	5.1

L'explication des termes se trouve en pages 26 à 28.

¹⁾ Classement des groupes de professions selon la nomenclature suisse des professions (CH-ISCO-19) ou la classification internationale type des professions (International Standard Classification of Occupations, ISCO).

T8: Chômage des jeunes (15-24 ans)

Moyenne annuelle		Sept. 2020		Octobre 2020								
2018	2019			Effectifs	Variation par rapport				Taux CV ¹⁾	Variation en points de % par rapport		
		au mois précédent			au mois de l'année précédente					au mois préc.	à l'année préc.	
				Nombre	absolue	relative (en %)	absolue	relative (en %)				
13227	11771	19070	Total	17562	-1508	-7.9	5570	46.4	3.3	A	-0.3	1.0
			Selon la région:									
8507	7594	12577	Suisse alémanique	11570	-1007	-8.0	3944	51.7	3.0	A	-0.2	1.0
4720	4177	6493	Suisse romande et Tessin	5992	-501	-7.7	1626	37.2	4.5	A	-0.3	1.2
			Selon le sexe:									
5885	5091	8375	Femmes	7660	-715	-8.5	2237	41.3	3.0	A	-0.3	0.8
7343	6680	10695	Hommes	9902	-793	-7.4	3333	50.7	3.6	A	-0.3	1.2
			Selon la nationalité:									
8702	7621	12756	Suisses	11633	-1123	-8.8	3855	49.6	2.8	A	-0.2	0.9
4525	4150	6314	Etrangers	5929	-385	-6.1	1715	40.7	5.7	A	-0.3	1.7
			Selon l'âge:									
3242	2845	4669	15-19 ans	3908	-761	-16.3	974	33.2	2.2	A	-0.4	0.6
9985	8926	14401	20-24 ans	13654	-747	-5.2	4596	50.7	3.9	A	-0.3	1.3
			Selon la durée écoulée:									
11196	10198	15341	1-6 mois	13999	-1342	-8.7	3174	29.3
1817	1414	3020	7-12 mois	2843	-177	-5.9	1837	182.6
214	160	709	> 1 année	720	11	1.6	559	347.2
			Par fonctions choisies:									
7465	6703	11913	Spécialistes	10979	-934	-7.8	3889	54.9
2656	2412	3200	Auxiliaires	3175	-25	-0.8	847	36.4
1831	1604	2389	Apprentis	2097	-292	-12.2	516	32.6
337	281	420	Stagiaires	376	-44	-10.5	95	33.8
907	744	1110	Ecoliers, étudiants	902	-208	-18.7	214	31.1

L'explication des termes se trouve en pages 26 à 28.

¹⁾ Coefficient de variation (CV): A=0.0-1.0%, B=1.1-2.0%, C=2.1-5.0%, D=5.1-10.0%, E=10.1-16.5%, F=16.6-25.0%, G>25%.

T9: Places vacantes annoncées

Moyenne annuelle		Sept. 2020		Octobre 2020							
2018	2019			Effectifs	Variation par rapport				Flux		
		au mois précédent			au mois de l'année précédente		Entrées 1)	Sorties			
		Nombre		Part (en %)	absolue	relative (en %)			absolue	relative (en %)	
23039	35830	34725	Total ²⁾	30671	100.0	-4054	-11.7	-4256	-12.2	23662	27716
...	...	<i>30854</i>	Dessaisonnalisé ³⁾	31136	...	282	0.9
			Selon le temps de travail:								
19177	29608	29554	Temps complet	26291	85.7	-3263	-11.0	-2315	-8.1	19912	23151
3862	6222	5171	Temps partiel	4380	14.3	-791	-15.3	-1941	-30.7	3750	4565
			Selon les cantons:								
4340	5865	5817	Zurich	4493	14.6	-1324	-22.8	-1074	-19.3	3857	5181
1930	3553	2780	Berne	2534	8.3	-246	-8.8	-379	-13.0	2340	2586
640	1313	1974	Lucerne	1463	4.8	-511	-25.9	145	11.0	1156	1667
99	171	146	Uri	176	0.6	30	20.5	75	74.3	82	52
263	352	402	Schwytz	387	1.3	-15	-3.7	64	19.8	227	242
-	-	-	Obwald ⁴⁾	-	-	-	-	-	-	-	-
364	669	313	Nidwald	280	0.9	-33	-10.5	-433	-60.7	140	173
102	175	188	Glaris	161	0.5	-27	-14.4	8	5.2	58	85
373	453	464	Zoug	310	1.0	-154	-33.2	-68	-18.0	249	403
492	659	694	Fribourg	711	2.3	17	2.4	158	28.6	754	737
496	803	953	Soleure	1297	4.2	344	36.1	592	84.0	1425	1081
611	1143	1213	Bâle-Ville	1019	3.3	-194	-16.0	-183	-15.2	626	820
532	1030	1045	Bâle-Campagne	1114	3.6	69	6.6	55	5.2	823	754
208	451	286	Schaffhouse	371	1.2	85	29.7	-258	-41.0	288	203
66	121	120	Appenzell Rh.-Ext.	106	0.3	-14	-11.7	13	14.0	52	66
23	52	28	Appenzell Rh.-Int.	22	0.1	-6	-21.4	-3	-12.0	20	26
1526	2518	2507	Saint-Gall	2270	7.4	-237	-9.5	-109	-4.6	1521	1758
1232	2961	2523	Grisons	2436	7.9	-87	-3.4	-1110	-31.3	922	1009
1921	2803	3224	Argovie	2718	8.9	-506	-15.7	19	0.7	1671	2177
673	1318	1136	Thurgovie	1374	4.5	238	21.0	-220	-13.8	1345	1107
780	1027	1078	Tessin	1153	3.8	75	7.0	-91	-7.3	931	856
3354	4248	3813	Vaud	2899	9.5	-914	-24.0	-800	-21.6	1884	2798
1069	1671	2147	Valais	1710	5.6	-437	-20.4	266	18.4	1276	1713
825	1167	781	Neuchâtel	784	2.6	3	0.4	-433	-35.6	631	628
780	932	856	Genève	705	2.3	-151	-17.6	-359	-33.7	1272	1423
343	376	237	Jura	178	0.6	-59	-24.9	-131	-42.4	112	171

L'explication des termes se trouve en pages 26 à 28.

1) Toutes les annonces de places vacantes à pourvoir immédiatement ou à une date ultérieure.

2) Parmi les 30'671 places, 17'711 étaient soumises à l'obligation d'annonce.

3) On utilise le procédé de désaisonnalisatin X-12. Ce procédé recalcule toute la série pour chaque nouvelle donnée, d'où les fluctuations possibles des valeurs corrigées d'un mois à l'autre. Ces valeurs apparaissent en italique. L'entrée de 17'711 places suite à l'introduction, le 1^{er} janvier 2020, de l'obligation d'annoncer les postes vacants pour certains genres de professions présentant un taux de chômage d'au moins 5% est prise en compte dans le total des places corrigé des tendances et des variations saisonnières pour le mois d'octobre 2020.

4) Les nouvelles places vacantes saisies pour Obwald, sont comprises sous Nidwald depuis juillet 2009.

T10: Série chronologique chômeurs inscrits

	Janv.	Févr.	Mars	Avril	Mai	Juin	Juillet	Août	Sept.	Oct.	Nov.	Déc.	Ø
1998	182492	176548	165683	153897	142360	130779	125994	122225	117544	115513	118576	124309	139660
1999	125883	122026	114073	105912	98598	92399	90122	87487	85096	84263	86328	91041	98602
2000	92631	88702	81548	75642	69788	65962	65140	63708	62329	62953	65721	69724	71987
2001	72295	69766	65625	63032	61097	59176	60166	61079	62170	68298	77633	86027	67197
2002	93714	94472	92371	92025	90930	90705	92948	96362	101889	110197	120627	129809	100504
2003	138944	142023	141808	141624	140609	140485	141699	143672	146688	151259	156598	162835	145687
2004	168163	165979	160849	155061	148816	144103	143125	145923	146341	147911	152409	158416	153091
2005	162032	160451	155681	150671	145370	140661	139902	142359	142728	144066	146762	151764	148537
2006	154204	150099	143249	136360	129486	122837	121725	123074	121876	122765	124133	128580	131532
2007	131057	126395	117915	112829	106200	99781	99779	100757	99681	102039	104820	109012	109189
2008	111877	108457	103777	100880	95166	91477	92163	94039	95980	100471	107652	118762	101725
2009	128430	132402	134713	136709	135128	140253	145364	150831	154409	158138	163950	172740	146089
2010	175765	172999	166032	158570	151074	144473	142330	142879	140040	139365	141668	148636	151986
2011	148784	143325	134905	123448	114684	110378	109200	111687	111344	115178	121109	130662	122892
2012	134317	133154	126392	123158	118860	114868	116294	119823	120347	125536	132067	142309	125594
2013	148158	146001	138993	135851	131290	126498	128516	129956	131072	133443	139073	149437	136524
2014	153260	149259	142846	137087	130310	126632	127054	128434	129965	132397	136552	147369	136764
2015	150946	149921	145108	141131	136349	133256	133754	136983	138226	141269	148143	158629	142810
2016	163644	161417	155324	149540	144778	139127	139310	142858	142675	144531	149228	159372	149317
2017	164466	159809	152280	146327	139778	133603	133926	135578	133169	134800	137317	146654	143142
2018	149161	143930	130413	119781	109392	106579	106052	107893	106586	107315	110474	119661	118103
2019	123962	119473	112341	107298	101370	97222	97578	99552	99098	101684	106330	117277	106932
2020	121018	117822	135624	153413	155998	150289	148870	151111	148560	149118			

L'explication des termes se trouve en pages 26 à 28.

T11: Série chronologique taux de chômage ¹⁾

	Janv.	Févr.	Mars	Avril	Mai	Juin	Juillet	Août	Sept.	Oct.	Nov.	Déc.	Ø
1998	5.0	4.9	4.6	4.2	3.9	3.6	3.5	3.4	3.2	3.2	3.3	3.4	3.9
1999	3.5	3.4	3.1	2.9	2.7	2.6	2.5	2.4	2.3	2.3	2.4	2.5	2.7
2000	2.3	2.2	2.1	1.9	1.8	1.7	1.7	1.6	1.6	1.6	1.7	1.8	1.8
2001	1.8	1.8	1.7	1.6	1.5	1.5	1.5	1.5	1.6	1.7	2.0	2.2	1.7
2002	2.4	2.4	2.3	2.3	2.3	2.3	2.4	2.4	2.6	2.8	3.1	3.3	2.5
2003	3.5	3.6	3.6	3.6	3.6	3.6	3.6	3.6	3.7	3.8	4.0	4.1	3.7
2004	4.3	4.2	4.1	3.9	3.8	3.7	3.6	3.7	3.7	3.7	3.9	4.0	3.9
2005	4.1	4.1	3.9	3.8	3.7	3.6	3.5	3.6	3.6	3.7	3.7	3.8	3.8
2006	3.9	3.8	3.6	3.5	3.3	3.1	3.1	3.1	3.1	3.1	3.1	3.3	3.3
2007	3.3	3.2	3.0	2.9	2.7	2.5	2.5	2.6	2.5	2.6	2.7	2.8	2.8
2008	2.8	2.7	2.6	2.6	2.4	2.3	2.3	2.4	2.4	2.5	2.7	3.0	2.6
2009	3.3	3.4	3.4	3.5	3.4	3.6	3.7	3.8	3.9	4.0	4.2	4.4	3.7
2010	4.1	4.0	3.8	3.7	3.5	3.3	3.3	3.3	3.2	3.2	3.3	3.4	3.5
2011	3.4	3.3	3.1	2.9	2.7	2.6	2.5	2.6	2.6	2.7	2.8	3.0	2.8
2012	3.1	3.1	2.9	2.8	2.7	2.7	2.7	2.8	2.8	2.9	3.1	3.3	2.9
2013	3.4	3.4	3.2	3.1	3.0	2.9	3.0	3.0	3.0	3.1	3.2	3.5	3.2
2014	3.4	3.3	3.2	3.1	2.9	2.8	2.8	2.9	2.9	2.9	3.0	3.3	3.0
2015	3.4	3.3	3.2	3.1	3.0	3.0	3.0	3.0	3.1	3.1	3.3	3.5	3.2
2016	3.6	3.6	3.5	3.3	3.2	3.1	3.1	3.2	3.2	3.2	3.3	3.5	3.3
2017	3.5	3.4	3.3	3.2	3.0	2.9	2.9	2.9	2.9	2.9	3.0	3.2	3.1
2018	3.2	3.1	2.8	2.6	2.4	2.3	2.3	2.3	2.3	2.3	2.4	2.6	2.5
2019	2.7	2.6	2.4	2.3	2.2	2.1	2.1	2.1	2.1	2.2	2.3	2.5	2.3
2020	2.6	2.5	2.9	3.3	3.4	3.2	3.2	3.3	3.2	3.2			

L'explication des termes se trouve en pages 26 à 28.

¹⁾ Le taux de chômage définit en tant que nombre de chômeurs par rapport à la population active (y c. les diplomates et les fonctionnaires internationaux), conformément aux données du relevé structurel de l'OFS. À compter du 1^{er} janvier 2017, la base en vigueur des personnes actives = 4 636 100 personnes (pooling 2015-2017 du relevé structurel sur trois ans). De 2014 à 2016: 4 493 249 personnes (pooling 2012-2014 du relevé structurel sur trois ans). De 2010 à 2013: 4 322 899 personnes (données du relevé structurel pour l'année 2010). De 2000 à 2009: 3 946 988 personnes (recensement fédéral de la population RFP-2000). De 1990 à 1999: 3 621 716 personnes (RFP-1990).

T12: Série chronologique demandeurs d'emploi inscrits

	Janv.	Févr.	Mars	Avril	Mai	Juin	Juillet	Août	Sept.	Oct.	Nov.	Déc.	Ø
1998	249222	244901	237986	230199	221901	213117	208370	203214	199869	198003	200202	203228	217518
1999	202752	199228	191859	183055	175138	167516	162771	157526	153279	151272	152497	154154	170921
2000	152261	148127	140225	132761	125283	119828	116250	112612	110089	109806	112616	115732	124633
2001	116770	114575	110115	105857	102990	100812	100534	100552	101302	108910	120808	129849	109423
2002	138443	140581	140468	140054	139202	139715	142271	145202	151503	161105	173500	183262	149609
2003	192586	197493	199702	200654	201123	201919	203712	205636	209495	215050	222282	228245	206491
2004	232197	231361	228212	222858	216377	212588	210740	212785	213733	215504	222102	227634	220508
2005	229624	228701	224525	219020	214024	210257	208300	210114	210888	212534	216859	220999	217154
2006	221825	218394	212486	204316	196638	189892	186936	186654	184880	186149	188641	192156	197414
2007	193176	188902	180298	173806	165843	158677	157068	156235	154395	157458	161214	164838	167659
2008	166414	163744	159031	154894	148527	144546	143798	143549	145937	151390	160144	171279	154438
2009	180287	186273	191992	194726	192516	198990	204137	208568	212902	217972	226116	234359	204070
2010	236317	235667	231497	223804	215264	209270	205604	204989	202774	202675	206715	211709	215524
2011	210916	205989	197837	181041	171169	165742	162530	164070	164448	169191	177681	185706	179693
2012	187417	187315	180912	176142	170776	166437	167222	170276	170867	178532	188311	196898	178425
2013	201776	200495	194224	190367	185012	179806	181398	181129	183741	188536	196522	205802	190734
2014	208777	205934	199911	192829	184436	180689	180822	179880	183113	187715	193892	203926	191827
2015	206138	206369	204266	199346	192798	191090	190939	192669	196042	200920	210886	220209	200973
2016	222751	222888	218187	210926	206239	201131	199347	201989	203568	207512	215215	223413	211097
2017	226861	223627	217248	208357	202419	196896	195223	195334	193624	198025	204141	212018	206148
2018	213125	208617	201119	194060	185467	179777	179857	179975	178499	183446	190212	197950	191009
2019	200125	197072	189467	183549	176128	170800	171280	169849	171423	176495	182427	192955	181798
2020	194233	190399	213897	231196	232982	233454	235762	237215	238145	241460			

L'explication des termes se trouve en pages 26 à 28.

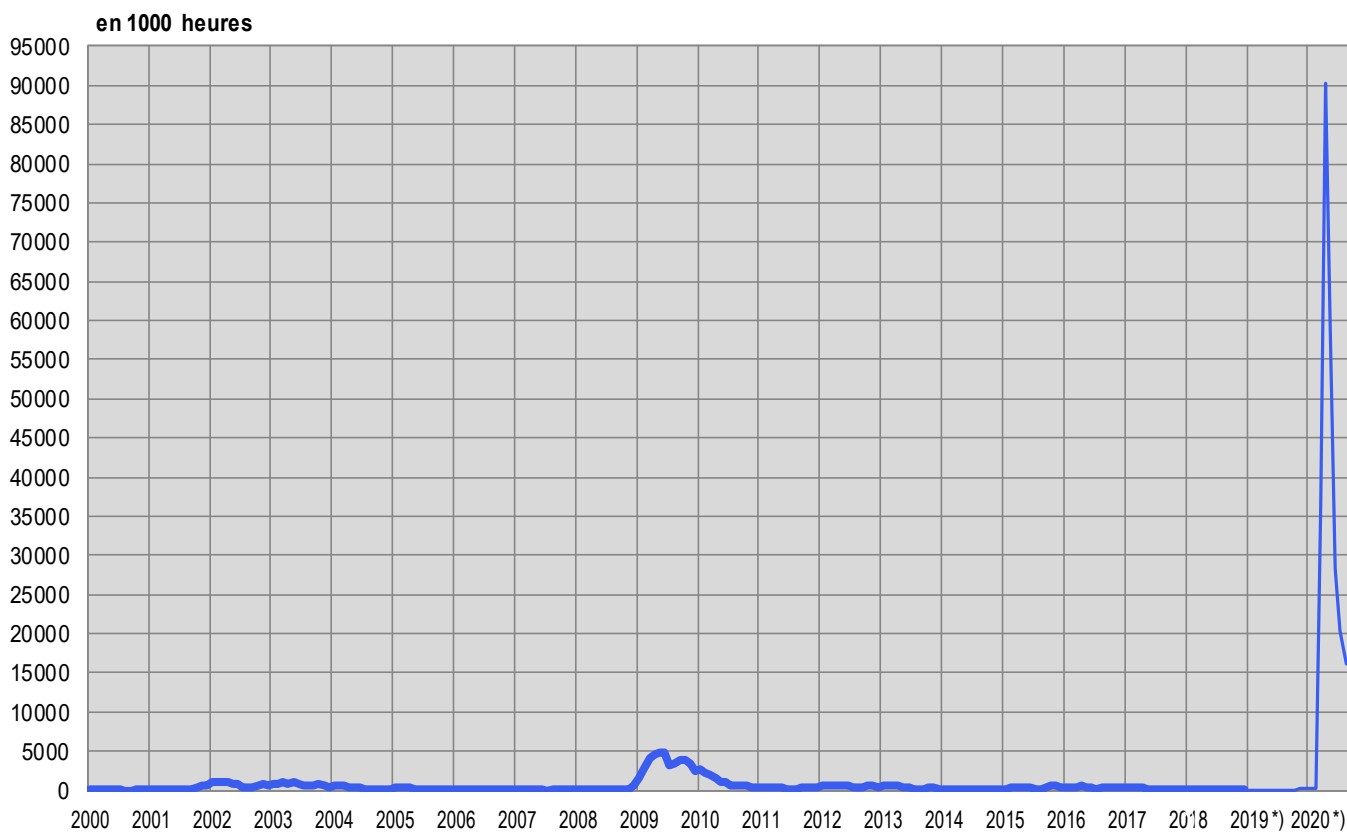
T13: Réductions de l'horaire de travail décomptées**Entreprises, travailleurs touchés et heures de travail perdues**

Caractéristiques	Août 2020 *)	Variation par rapport à			
		Juillet 2020		Août 2019	
		absolue	en %	absolue	en %
- Entreprises	34785	-4286	-11.0	34713	...
- Travailleurs touchés	304400	-43238	-12.4	303436	...
- Heures de travail perdues	16168011	-4235939	-20.8	16117209	...

*) en italiques = chiffres provisoires.

(...) Les variations supérieures de plus de 200% ne sont pas publiées.

L'explication des termes se trouve en pages 26 à 28.

G8: Réduction de l'horaire de travail, heures de travail perdues décomptées

*) chiffres provisoires

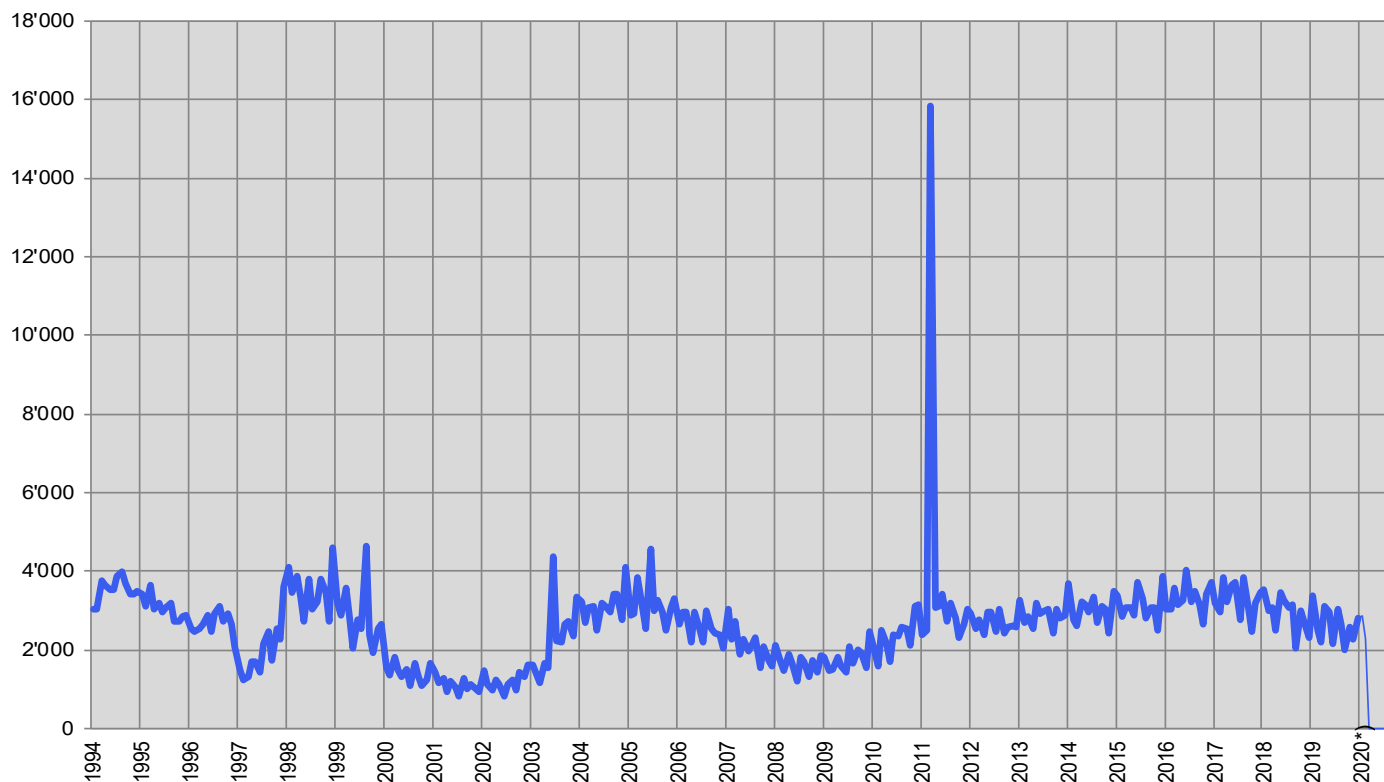
T14: Arrivées en fin de droits

	Janv.	Févr.	Mars	Avril	Mai	Juin	Juillet	Août	Sept.	Oct.	Nov.	Déc.	Ø
1999	3207	2886	3591	2877	2034	2788	2549	4648	2388	1936	2549	2671	2844
2000	1547	1365	1817	1482	1337	1494	1086	1681	1329	1097	1238	1656	1427
2001	1417	1182	1272	955	1206	1042	815	1271	1005	1111	1009	941	1102
2002	1485	1122	982	1243	1119	842	1123	1247	990	1417	1331	1610	1209
2003	1627	1384	1183	1656	1538	4395	2251	2188	2641	2732	2369	3331	2275
2004	3238	2688	3084	3117	2519	3191	3102	2963	3440	3416	2764	4111	3136
2005	2878	2939	3852	3123	2543	4583	2991	3275	2963	2499	3093	3309	3171
2006	2658	2964	2970	2187	2949	2547	2181	2985	2561	2426	2373	2030	2569
2007	3046	2286	2738	1905	2292	1971	2136	2303	1560	2093	1754	1592	2140
2008	2121	1719	1474	1894	1653	1192	1808	1715	1318	1736	1431	1851	1659
2009	1833	1488	1504	1828	1606	1428	2085	1666	2024	1914	1561	2451	1782
2010	2122	1603	2496	2166	1707	2390	2366	2573	2542	2106	3131	3143	2362
2011	2390	2487	15850	3063	3132	3406	2729	3180	2821	2306	2664	3026	3921
2012	2929	2540	2755	2402	2975	2946	2469	3021	2415	2573	2619	2592	2686
2013	3253	2714	2836	2551	3209	2925	3000	3037	2438	3021	2827	2868	2890
2014	3673	2771	2610	3219	3166	2946	3343	2677	3098	3045	2428	3501	3040
2015	3395	2851	3093	3070	2896	3716	3319	2811	3077	3088	2515	3871	3142
2016	3051	3029	3586	3162	3266	4042	3233	3509	3148	2654	3422	3709	3318
2017	3191	2973	3840	3212	3642	3721	2763	3847	3035	2478	3198	3447	3279
2018	3537	3019	3075	2513	3472	3261	3094	3144	2062	2991	2679	2310	2930
2019	3382	2516	2209	3125	2964	2157	3053	2665	2022	2573	2259	2798	2644
* 2020	<i>2849</i>	<i>2285</i>	-	-	-	2	-	491					

*) en italiques = chiffres provisoires.

L'explication des termes se trouve en pages 26 à 28.

Pendant la durée de validité de l'ordonnance COVID-19 assurance-chômage, tous les ayants droit peuvent percevoir 120 indemnités journalières de plus au maximum.

G9: Arrivées en fin de droits

*) chiffres provisoires

EXPLICATIONS

Chômeurs inscrits	Personnes annoncées auprès des offices régionaux de placement, qui n'ont pas d'emploi et sont immédiatement disponibles en vue d'un placement. Peu importe qu'elles touchent, ou non, une indemnité de chômage. Les chômeurs complets cherchent un poste à plein temps; les chômeurs partiels , un poste à temps partiel.
Demandeurs d'emploi inscrits	Tous les demandeurs d'emploi, chômeurs et non-chômeurs, qui sont inscrits aux offices régionaux de placement et cherchent un emploi.
Demandeurs d'emploi inscrits non-chômeurs	Demandeurs d'emploi qui sont inscrits aux offices régionaux de placement cependant qui, à la différence des chômeurs, ne sont pas immédiatement disponibles pour placement ou ont un emploi. Le nombre de demandeurs d'emploi non-chômeurs correspond à la différence entre le nombre des demandeurs d'emploi enregistrés et celui des chômeurs. Ils sont classés dans les quatre sous-catégories suivantes: nombre de personnes en programme d'emploi temporaire, en programme de reconversion et de perfectionnement, en gain intermédiaire et autres demandeurs d'emploi non-chômeurs.
Programmes d'emploi temporaire (PET)	Programmes financés par l'assurance-chômage dans le but de faciliter l'intégration ou la réinsertion professionnelles des assurés. Ils permettent aux participants de conserver leurs qualifications professionnelles et de développer de nouvelles aptitudes. L'emploi temporaire peut également prendre la forme de stages pratiques dans des entreprises ou dans l'administration ou de semestres de motivation pour les jeunes sortant de l'école.
Reconversion / perfectionnement	Le but des mesures de reconversion et de perfectionnement (cours) est d'améliorer rapidement et sensiblement l'aptitude au placement de l'assuré sur le marché du travail. La mesure peut également prendre la forme de stage de formation dans une entreprise ou dans le cadre d'une entreprise d'entraînement. Conformément à l'art. 60, al. 4, de la loi sur l'assurance-chômage, les demandeurs d'emploi non-chômeurs en mesure de reconversion ou de perfectionnement ne sont pas apte au placement pendant la durée de ladite mesure. Ils sont recensés dans le tableau 2c de la statistique des chômeurs. En revanche, les demandeurs d'emploi chômeurs en mesure de reconversion ou de perfectionnement doivent immédiatement abandonner la mesure si un emploi leur est proposé. Le nombre de ces personnes figure au bas de la page 6.
Gain intermédiaire	Est réputé gain intermédiaire tout gain que le bénéficiaire de l'assurance-chômage retire d'une activité salariée ou indépendante exercée pendant une période de contrôle dans le but d'éviter ou de diminuer le chômage.
Autres demandeurs d'emploi non-chômeurs	Entrent dans cette catégorie les bénéficiaires d'allocations d'initiation au travail, de la contribution aux frais de déplacement quotidien et aux frais de déplacement et de séjour hebdomadaires, des prestations au titre de l'encouragement d'une activité indépendante, les demandeurs d'emploi qui ne sont pas disponibles immédiatement pour placement pour cause de maladie, de service militaire ou d'autres motifs, les personnes licenciées qui restent encore parties à un rapport de travail jusqu'à l'expiration du délai de congé.
Aptitude au placement	Le chômeur est apte au placement lorsqu'il est prêt, en mesure et en droit d'accepter un travail convenable.
Effectifs	Nombre durant le jour de référence. Le dernier jour du mois sert de jour de référence.
Entrées / Sorties	Les entrées donnent la somme des nouvelles inscriptions au chômage avec le statut de 'chômeur' plus les passages du statut de 'non-chômeur' à celui de 'chômeurs'. Inversement, les sorties se composent des désinscriptions de chômeurs et des passages du statut de 'chômeur' à celui de 'non-chômeur'. En outre, au niveau national, d'autres flux sont également mesurables et démontrables (entrées et sorties des agrégats demandeurs d'emploi, non-chômeurs, sous-agrégats non-chômeurs, emplois vacants).
Désaisonnalisation	Méthode permettant d'éliminer la composante saisonnière d'une série chronologique. Le procédé X-12 utilisé ici recalcule toute la série pour chaque nouvelle donnée, d'où les fluctuations possibles des valeurs corrigées d'un mois à l'autre.
Age	Différence entre le jour de référence (dernier jour du mois) et la date de naissance (année et mois) de la personne concernée. La formation des classes se fait par étapes tous les cinq ans.
Chômage des jeunes	Chômeurs de 15 à 24 ans.
Durée écoulée	Différence entre la date de référence et la date d'inscription, déduction faite des périodes non considérées comme du chômage (programme d'occupation, gain intermédiaire, etc.).

Situation	<p>Auparavant actif: fin de l'activité professionnelle non antérieure de plus de 6 mois à l'inscription à l'office régional de placement.</p> <p>Premier emploi: vient de terminer sa formation (les apprentis sont considérés comme auparavant actifs).</p> <p>Reprise d'emploi: après interruption d'activité de 6 mois au moins.</p> <p>Recyclage, perfectionnement: chômeurs aptes au placement en cours de reconversion ou de perfectionnement.</p>
Taux de chômage	Nombre de chômeurs inscrits le jour de référence (dernier jour du mois) divisé par le nombre de personnes actives (depuis le 1 ^{er} janvier 2017: 4'636'100 personnes) selon le cumul des échantillons (pooling) sur la période de 2015 à 2017 des données du relevé structurel qui concernent la vie active de la population, multiplié par 100.
Personnes actives	<p>Personnes actives occupées (au moins une heure par semaine) ou sans emploi.</p> <p>Le taux de chômage est calculé en prenant comme dénominateur le nombre de personnes actives. Ventilé par régions, cantons, nationalités, classes d'âge et selon le sexe, le nombre de personnes actives influence divers tableaux de la statistique du marché du travail du SECO. Exception: pour les branches économiques et les professions, le taux de chômage n'est pas calculé sur la base du nombre de personnes actives, mais du nombre de personnes actives occupées.</p> <p>Depuis 2010, l'Office fédéral de la statistique (OFS) recense chaque année le nombre de personnes actives au moyen d'un échantillonnage dans le cadre du relevé structurel sur la vie active de la population. La réalisation d'un relevé structurel annuel permet de cumuler les résultats sur une période de plusieurs années (pooling). L'intérêt de cette façon de procéder est de disposer de données plus larges dans le domaine des personnes actives. Le SECO procède au calcul du taux de chômage à partir du 1er janvier 2017 sur la base du nombre de personnes actives déterminé dans le cadre d'un 'pooling' sur la période de 2015 à 2017 à partir de données du relevé structurel.</p> <p>Se fonder sur la méthode d'échantillonnage permet une adaptation plus régulière du dénominateur du taux de chômage que la méthode utilisée auparavant et reposant sur le recensement de la population (enquête exhaustive effectuée tous les dix ans). Le nombre de personnes actives sur lequel se base le SECO englobe également les diplomates et les fonctionnaires internationaux résidant en Suisse</p> <p>(Avant le 31 décembre 1999, le taux de chômage était calculé sur la base du nombre de personnes exerçant une activité lucrative de six heures hebdomadaires au moins. Cette base de calcul n'est plus disponible).</p>
Coefficients de variation des personnes actives	<p>Le coefficient de variation (CV) est une mesure de la dispersion relative, utilisée pour décrire la précision d'une valeur estimative. Il se calcule comme le rapport entre l'écart-type d'une distribution d'échantillonnage et la moyenne de cette distribution, multiplié par 100. (Le coefficient de variation décrit donc l'écart-type relatif d'une distribution d'échantillonnage, permettant ainsi de comparer la dispersion des valeurs mesurées lors de distributions avec des moyennes différentes).</p> <p>S'agissant du taux de chômage, le coefficient de variation permet au SECO de recourir à des lettres pour caractériser l'exactitude du nombre de personnes actives (du dénominateur relatif au taux de chômage): la lettre «A» indique que la valeur publiée peut diverger de la valeur réelle de 0,0 à 1,0 %, «B» de 1,1 à 2,0 %, «C» de 2,1 à 5,0 %, «D» de 5,1 à 10,0 %. Les taux de chômage dont le coefficient de variation des personnes actives présente un écart de plus de 10 % ne sont pas publiés..</p>
Branches économiques	Systématique selon NOGA-2008 (Nomenclature Générale des Activités économiques).
Groupes de professions	Classement selon la nomenclature suisse des professions CH-ISCO-19. Attribution à la dernière activité exercée.
Fonctions exercées	<p>Indépendant: propriétaire d'entreprise ou membre d'une société collective ou en commandite.</p> <p>Cadre: exerce des tâches de direction, coordination ou contrôle.</p> <p>Spécialiste: exécute des tâches complexes et sous sa responsabilité.</p> <p>Auxiliaire: exécute des tâches simples et ne nécessitant pas de formation élémentaire.</p> <p>Apprenti: fin ou rupture d'un apprentissage ou d'une formation élémentaire.</p> <p>Stagiaire: Personne au terme de la scolarité obligatoire ou d'une formation en Haute école disposant d'une brève expérience pratique dans un métier (en général 3 à 6 mois).</p> <p>Ecolier, étudiant: fin ou rupture d'une formation dans un établissement d'enseignement.</p> <p>Travailleur à domicile: effectue des travaux à la maison pour le compte d'une entreprise.</p>
Chômeurs de longue durée	Personnes au chômage depuis plus d'une année.
Places vacantes annoncées	Les places vacantes sont annoncées volontairement aux offices régionaux de placement qui gèrent les registres correspondants. Depuis le mois de juin 2009, une place vacante annoncée n'est plus automati-

quement retirée une fois sa date de validité passée: désormais, le conseiller ORP dispose d'un mois supplémentaire, une fois la date de validité atteinte, pour décider si la place vacante est définitivement retirée ou si la date de validité est prolongée. Dans ce dernier cas de figure, la place vacante reste dans l'effectif.

Temps de travail

Plein temps: 90% ou plus du temps de travail habituel.

Temps partiel: moins de 90% de ce temps.

Missing Values

Dans certains tableaux des valeurs manquent ce qui fait que le total indiqué ne correspond pas à la somme des valeurs.

...

Donnée non connue, sans objet ou non mentionnée pour des raisons statistiques.

-

Valeur nulle.

Définition de la notion de fin de droits

Un chômeur en fin de droits est un chômeur qui a épuisé son droit maximum aux indemnités journalières ou dont le droit aux indemnités journalières s'est éteint à l'expiration du délai-cadre de deux ans sans qu'il n'ait pu ouvrir un nouveau délai-cadre d'indemnisation. Le chômeur arrive en fin de droits dans le mois au cours duquel il a touché sa dernière indemnité journalière.

Le nombre maximum d'indemnités journalières dépend de la durée de cotisation et de l'âge.

La réglementation est la suivante depuis le 1er avril 2011:

- Ont droit à 260 indemnités journalières au maximum, les personnes dont la période de cotisation à l'assurance-chômage est de douze mois au moins tout en étant inférieure à 18 mois au cours des deux années précédant le chômage.
- Les personnes dont la durée de cotisation est supérieure à 18 mois ont droit à 400 indemnités journalières.
- Ont droit à 520 indemnités journalières, les personnes qui ont cotisé au moins 22 mois et ont plus de 55 ans ou bénéficient d'une rente-invalidité correspondant à un taux d'invalidité d'au moins 40 %.
- Les personnes jusqu'à 25 ans qui n'ont pas de charge d'entretien envers des tiers et dont la durée de cotisation est d'au moins douze mois ont droit au maximum à 200 indemnités journalières.
- Les personnes qui sont libérées des conditions relatives à la période de cotisation peuvent toucher au maximum 90 indemnités journalières.
- Les personnes qui ont ouvert un délai-cadre dans les quatre ans qui précèdent l'âge de la retraite AVS peuvent toucher 120 indemnités journalières supplémentaires.

Les conditions relatives au nombre maximum d'indemnités journalières étaient les suivantes entre le 1er juillet 2003 et le 31 mars 2011:

- Avait droit à 400 indemnités journalières l'assuré qui avait payé des cotisations à l'assurance-chômage pendant douze mois au moins
- Celui qui justifiait d'une période de cotisation de 18 mois et qui était âgé de plus de 55 ans ou touchait une rente de l'assurance-invalidité ou de l'assurance-accidents avait droit à 520 indemnités journalières.
- Les personnes qui avaient ouvert un délai-cadre dans les quatre ans qui précèdent l'âge de la retraite AVS pouvaient toucher 120 indemnités journalières supplémentaires.
- Celui qui était libéré des conditions relatives à la période de cotisation avait droit à 260 indemnités journalières au plus.
- Les personnes qui avaient droit à 400 indemnités journalières pouvaient toucher 120 indemnités journalières supplémentaires lorsque le taux de chômage des six derniers mois était supérieur à 5 % dans leur canton ou leur région de domicile. Le canton devait alors prendre en charge 20 % des coûts de ces indemnités supplémentaires.

Entre janvier 1997 et juin 2003, il suffisait d'avoir cotisé pendant six mois durant les deux ans qui précédaient le chômage pour ouvrir un délai-cadre d'indemnisation de deux ans. La plupart des assurés avaient droit à 520 indemnités journalières.

Avant 1997, le nombre d'indemnités journalières versées par l'assurance-chômage dépendait de la période de cotisation: six mois de cotisation donnaient droit à 170 indemnités journalières, douze mois à 250 et 18 mois à 400.

Pour des raisons pratiques liées aux versements, les données des caisses de chômage sur le nombre de chômeurs arrivés en fin de droits dans un mois donné ne sont disponibles qu'avec un décalage de deux mois.

Réductions de l'horaire de travail décomptées

On entend par là la réduction temporaire de l'horaire de travail ou la mise en disponibilité totale temporaire de travailleurs assortie normalement d'une réduction de salaire correspondante sous maintien du contrat de travail. Sont également considérés comme réductions de l'horaire de travail les arrêts de travail dus à des mesures prises par l'autorité ou d'autres circonstances indépendantes de la volonté de l'employeur. Un secteur d'exploitation peut, dans des cas particuliers, être assimilé à une entreprise. L'introduction de réductions de l'horaire de travail dans l'entreprise doit viser à pallier un recul temporaire des activités et à préserver des emplois. L'indemnité en cas de réduction de l'horaire de travail offre ainsi aux employeurs une alternative aux licenciements.

La statistique recense les réductions de l'horaire de travail décomptées et indemnisées par les caisses. Pour des raisons d'ordre pratique liées au versement des indemnités, les données des caisses de chômage sur les réductions de l'horaire de travail décomptées ne sont disponibles qu'après un délai de deux mois.