



Schweizerische Eidgenossenschaft  
Confédération suisse  
Confederazione Svizzera  
Confederaziun svizra

Département fédéral de l'économie,  
de la formation et de la recherche DEFR  
Secrétariat d'Etat à l'économie SECO

# **La situation sur le marché du travail**

**en novembre 2020**

**8 décembre 2020**

**Publication:**

Schweizerische Eidgenossenschaft  
Confédération suisse  
Confederazione Svizzera  
Confederaziun svizra

Secrétariat d'Etat à l'économie SECO  
Direction du travail  
Holzikofenweg 36  
CH-3003 Berne  
Tél. ++41 58 462 56 56  
Fax ++41 58 462 56 00  
[www.seco.admin.ch](http://www.seco.admin.ch)  
Courriel: [info@seco.admin.ch](mailto:info@seco.admin.ch)

**Périodicité:**

„La situation sur le marché du travail“  
paraît chaque mois en français, en allemand et en italien

**ABONNEMENTS:**

Secrétariat d'Etat à l'économie SECO  
Direction du travail  
Statistiques et analyses du marché du travail  
Holzikofenweg 36  
CH-3003 Berne

Tél. ++41 58 480 62 73 / ++41 58 480 62 70

**PRIX DE L'ABONNEMENT:**

Suisse: Fr. 60.-- par an  
étranger: Fr. 84.-- par an

**Internet:**

[www.seco.admin.ch](http://www.seco.admin.ch)  
[www.travail.swiss](http://www.travail.swiss)  
[www.amstat.ch](http://www.amstat.ch) (Statistiques et analyses du marché du travail)



## TABLE DES MATIERES

### **BREF APERCU**

Aperçu des chiffres	5
---------------------	---

### **TABLEAUX ET GRAPHIQUES**

T1a: Chômeurs inscrits	6
T1b: Taux de chômage	7
G1: Chômeurs inscrits, selon le sexe, la nationalité et la durée	7
T2a: Chômeurs inscrits selon les cantons	8
T2b: Taux de chômage selon les cantons	9
T2c: Demandeurs d'emploi inscrits selon les cantons	10
G2: Part des demandeurs d'emploi inscrits non-chômeurs	12
G3: Demandeurs d'emploi et chômeurs inscrits	13
G4: Part des chômeurs de longue durée au total des chômeurs	13
G5: Taux de chômage par canton	14
G6: Taux de chômage par canton	14
T3: Chômeurs inscrits selon les branches économiques	15
T4a: Chômeurs inscrits selon les grands groupes de professions	16
T4b: Chômeurs inscrits selon les degrés de formation	16
T5: Chômeurs inscrits selon les classes d'âge	17
T6: Chômeurs inscrits selon la dernière fonction exercée	18
G7: Chômeurs inscrits selon la dernière fonction exercée	18
T7: Chômeurs de longue durée	19
T8: Chômage des jeunes (15-24 ans)	20
T9: Places vacantes annoncées	21
T10: Série chronologique chômeurs inscrits	22
T11: Série chronologique taux de chômage	22
T12: Série chronologique demandeurs d'emploi inscrits	23
T13: Réductions de l'horaire de travail décomptées	24
G8: Réduction de l'horaire de travail, heures de travail perdues décomptées	24
T14: Arrivées en fin de droits	25
G9: Arrivées en fin de droits	25

<b>EXPLICATIONS</b>	26
---------------------	----

### **Les chômeurs inscrits en novembre 2020**

Selon les relevés du Secrétariat d'Etat à l'économie (SECO), à fin novembre 2020, 153'270 personnes étaient inscrites au chômage auprès des offices régionaux de placement (ORP), soit 4'152 de plus que le mois précédent. Le taux de chômage a augmenté, passant de 3,2% en octobre 2020 à 3,3% pendant le mois sous revue. Le chômage a augmenté de 46'940 personnes (+44,1%) par rapport au mois correspondant de l'année précédente.

### **Le chômage des jeunes en novembre 2020**

Le chômage des jeunes (de 15 à 24 ans) a diminué de 72 personnes (-0,4%), passant à 17'490. Par rapport au même mois de l'année précédente, il a augmenté de 5'530 personnes (+46,2%).

### **Chômeurs de 50-64 ans en novembre 2020**

Le nombre des chômeurs de 50-64 ans a augmenté de 1'398 personnes (+3,4%) pour s'établir à 42'289 personnes. Par rapport au même mois de l'année précédente, cela correspond à une augmentation de 12'470 personnes (+41,8%).

### **Demandeurs d'emploi en novembre 2020**

L'ensemble des demandeurs d'emploi inscrits se chiffre à 251'139 personnes, soit 9'679 de plus que le mois précédent et 68'712 (+37,7%) de plus qu'au même mois de l'année précédente.

### **Places vacantes annoncées en novembre 2020**

Le 1<sup>er</sup> juillet 2018, l'obligation d'annoncer les postes vacants pour les genres de professions dont le taux de chômage national atteint au moins 8% a été introduite dans toute la Suisse; depuis le 1<sup>er</sup> janvier 2020, cette valeur seuil est passée à 5%. Il a diminué de 1'810 en novembre, passant à 28'861. Parmi ces 28'861 places, 15'890 étaient soumises à l'obligation d'annonce.

### **Réductions de l'horaire de travail décomptées en septembre 2020**

En septembre 2020, les réductions de l'horaire de travail (chômage partiel) ont touché 204'191 personnes, soit 100'209 de moins (-32,9%) que le mois précédent. Le nombre d'entreprises ayant eu recours à de telles mesures a diminué de 14'595 unités (-42,0%), passant à 20'190, celui des heures de travail perdues de 4'295'888 unités (-26,6%), pour s'établir à 11'872'123 heures. L'année précédente à la même époque (septembre 2019), le chômage partiel avait sévi dans 111 entreprises, touchant 2'090 personnes et entraînant la perte de 105'753 heures de travail.

### **Personnes arrivées en fin de droits en septembre 2020**

Selon les données provisoires fournies par les caisses de chômage, 1'737 personnes ont épuisé leurs droits aux prestations de l'assurance-chômage dans le courant du mois de septembre 2020.

## Aperçu des chiffres

CHÔMAGE	Novembre 2020	Octobre 2020	Novembre 2019	Variation par rapport			
				au mois préc.		à l'année préc.	
				absolue	en %	absolue	en %
- Chômeurs inscrits	153'270	149'118	106'330	4'152	2.8	46'940	44.1
- Taux de chômage	3.3%	3.2%	2.3%	...	0.1 *)	...	1.0 *)
- Jeunes chômeurs **)	17'490	17'562	11'960	-72	-0.4	5'530	46.2
- Taux de chômage des jeunes	3.3%	3.3%	2.3%	...	- *)	...	1.0 *)
- Chômeurs 50-64 ans	42'289	40'891	29'819	1'398	3.4	12'470	41.8
- Taux de chômage des 50-64 ans	3.1%	3.0%	2.2%	...	0.1 *)	...	0.9 *)
- Chômeurs de longue durée	26'902	26'458	13'034	444	1.7	13'868	106.4
- Demandeurs d'emploi	251'139	241'460	182'427	9'679	4.0	68'712	37.7
<b>PLACES VACANTES ANNONCÉES</b>	28'861	30'671	32'168	-1'810	-5.9	-3'307	-10.3

\*) en points de pourcentage

\*\*) 15 à 24 ans

Depuis 1991, la Suisse possède parallèlement aux statistiques du SECO sur le chômage, d'autres statistiques portant sur la population sans activité lucrative: l'Enquête suisse sur la population active (ESPA) de l'Office fédéral de la statistique (OFS). Basées sur les directives du Bureau international du travail (BIT/ILO/IAA) et d'EUROSTAT, ces dernières sont utilisées pour les comparaisons internationales. Les méthodes de récolte des données des deux statistiques sont différentes. Contrairement au SECO (recensement mensuel exhaustif des chômeurs inscrits auprès des ORP), l'OFS s'appuie sur des récoltes d'échantillons effectuées chaque trimestre via des interviews par téléphone et des extrapolations. Si chacune de ces deux méthodes de récolte mène à des résultats différents, les conclusions issues des deux statistiques se complètent.

## T1a: Chômeurs inscrits

Moyenne annuelle		Octobre 2020		Novembre 2020							
2018	2019			Effectifs	Variation par rapport				Flux		
		au mois précédent			au mois de l'année précédente		Entrées	Sorties			
Nombre	Part (en %)	absolue		relative (en %)	absolue	relative (en %)					
118103	106932	149118	<b>Total</b>	<b>153270</b>	100.0	4152	2.8	46940	44.1	38439	34287
...	...	<i>155711</i>	<b>Désaisonnalisé <sup>1)</sup></b>	<b>156349</b>	...	638	0.4	...	...	...	...
			<b>Selon la région:</b>								
71993	64634	93586	<b>Suisse alémanique</b>	<b>95957</b>	62.6	2371	2.5	31561	49.0	24486	22109
46110	42298	55532	<b>Suisse romande et Tessin</b>	<b>57313</b>	37.4	1781	3.2	15379	36.7	13953	12178
			<b>Selon le sexe:</b>								
52714	46887	67183	<b>Femmes</b>	<b>67620</b>	44.1	437	0.7	20263	42.8	15919	15481
65389	60045	81935	<b>Hommes</b>	<b>85650</b>	55.9	3715	4.5	26677	45.2	22520	18806
			<b>Selon la nationalité:</b>								
63339	56461	79915	<b>Suisses</b>	<b>80614</b>	52.6	699	0.9	24802	44.4	18771	18100
54764	50471	69203	<b>Etrangers</b>	<b>72656</b>	47.4	3453	5.0	22138	43.8	19668	16187
			<b>Selon l'âge: <sup>2)</sup></b>								
13227	11771	17562	<b>15-24 ans</b>	<b>17490</b>	11.4	-72	-0.4	5530	46.2	6002	5825
71825	65007	90567	<b>25-49 ans</b>	<b>93413</b>	60.9	2846	3.1	28937	44.9	23649	20840
32957	30071	40891	<b>50-64 ans</b>	<b>42289</b>	27.6	1398	3.4	12470	41.8	8784	7522
			<b>Selon le temps de travail:</b>								
97909	88583	121790	<b>Plein temps</b>	<b>125885</b>	82.1	4095	3.4	38353	43.8	32708	28521
20194	18349	27328	<b>Temps partiel</b>	<b>27385</b>	17.9	57	0.2	8587	45.7	5731	5766
			<b>Selon la durée écoulée:</b>								
72872	68815	81938	<b>1-6 mois</b>	<b>86263</b>	56.3	4325	5.3	15165	21.3	...	...
27288	23916	40722	<b>7-12 mois</b>	<b>40105</b>	26.2	-617	-1.5	17907	80.7	...	...
17943	14201	26458	<b>&gt; 1 année</b>	<b>26902</b>	17.6	444	1.7	13868	106.4	...	...
			<b>Selon la situation:</b>								
112650	100495	141235	<b>Auparavant actif</b>	<b>145525</b>	94.9	4290	3.0	45497	45.5	...	...
2954	3115	3986	<b>Premier emploi</b>	<b>3828</b>	2.5	-158	-4.0	878	29.8	...	...
2499	3322	3897	<b>Reprise d'emploi</b>	<b>3917</b>	2.6	20	0.5	565	16.9	...	...

L'explication des termes se trouve en pages 26 à 28.

<sup>1)</sup> Méthode permettant d'éliminer la composante saisonnière d'une série chronologique. Le procédé X-12 utilisé ici recalcule toute la série pour chaque nouvelle donnée, d'où les fluctuations possibles des valeurs corrigées d'un mois à l'autre. Ces valeurs apparaissent en italique.

<sup>2)</sup> 65 ans et plus: 78 chômeurs en novembre 2020.

10370 des 153270 personnes au chômage ont participé à une mesure de reconversion ou de perfectionnement.

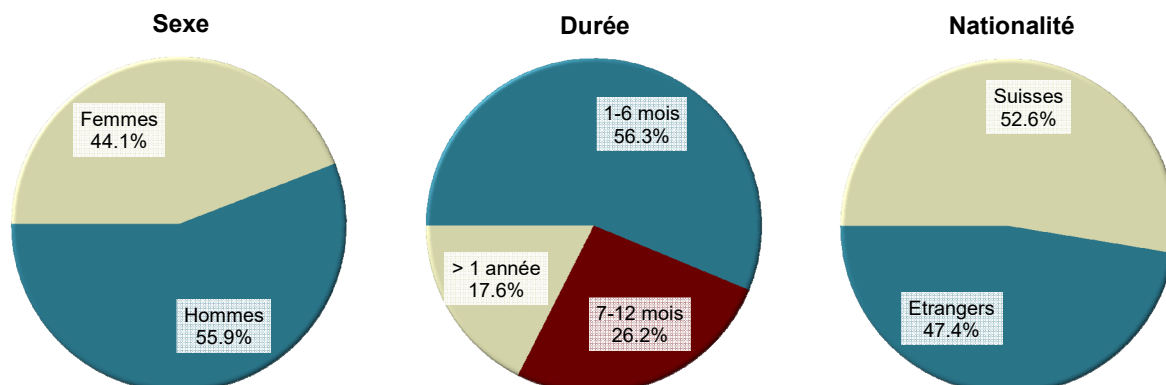
**T1b: Taux de chômage**

Moyenne annuelle		Octobre 2020		Novembre 2020		
2018	2019			Taux	CV <sup>1)</sup>	Variation en points de % par rapport
Taux						au mois précédent
2.5	2.3	3.2	<b>Total</b>	<b>3.3</b> A	0.1	1.0
...	...	3.4	<b>Désaisonné <sup>2)</sup></b>	<b>3.4</b> A	-	...
			<b>Selon la région:</b>			
2.2	1.9	2.8	<b>Suisse alémanique</b>	<b>2.9</b> A	0.1	1.0
3.5	3.2	4.2	<b>Suisse romande et Tessin</b>	<b>4.4</b> A	0.2	1.2
			<b>Selon le sexe:</b>			
2.5	2.2	3.1	<b>Femmes</b>	<b>3.2</b> A	0.1	1.0
2.6	2.4	3.3	<b>Hommes</b>	<b>3.4</b> A	0.1	1.0
			<b>Selon la nationalité:</b>			
1.9	1.7	2.4	<b>Suisses</b>	<b>2.4</b> A	-	0.8
4.4	4.0	5.5	<b>Etrangers</b>	<b>5.8</b> A	0.3	1.8
			<b>Selon l'âge:</b>			
2.5	2.2	3.3	<b>15-24 ans</b>	<b>3.3</b> A	-	1.0
2.7	2.5	3.4	<b>25-49 ans</b>	<b>3.5</b> A	0.1	1.1
2.4	2.2	3.0	<b>50-64 ans</b>	<b>3.1</b> A	0.1	0.9

L'explication des termes se trouve en pages 26 à 28.

<sup>1)</sup> Coefficient de variation (CV): A=0.0-1.0%, B=1.1-2.0%, C=2.1-5.0%, D=5.1-10.0%, E=10.1-16.5%, F=16.6-25.0%, G>25%.

<sup>2)</sup> Méthode permettant d'éliminer la composante saisonnière d'une série chronologique. Le procédé X-12 utilisé ici recalcule toute la série pour chaque nouvelle donnée, d'où les fluctuations possibles des valeurs corrigées d'un mois à l'autre. Ces valeurs apparaissent en italique.

**G1: Chômeurs inscrits, selon le sexe, la nationalité et la durée novembre 2020**

## T2a: Chômeurs inscrits selon les cantons

Moyenne annuelle		Octobre 2020		Novembre 2020							
2018	2019			Effectifs	Variation par rapport				Flux		
		au mois précédent			au mois de l'année précédente		Entrées	Sorties			
Nombre	Part (en %)	absolue		relative (en %)	absolue	relative (en %)					
118103	106932	149118	<b>Total</b>	<b>153270</b>	100.0	4152	2.8	46940	44.1	38439	34287
21793	18228	27416	<b>Zurich</b>	<b>28132</b>	18.4	716	2.6	10107	56.1	6561	5851
10764	10205	14941	<b>Berne</b>	<b>15453</b>	10.1	512	3.4	5148	50.0	3613	3096
3983	3767	5317	<b>Lucerne</b>	<b>5441</b>	3.5	124	2.3	1715	46.0	1560	1435
152	212	264	<b>Uri</b>	<b>286</b>	0.2	22	8.3	51	21.7	118	94
1215	998	1317	<b>Schwytz</b>	<b>1390</b>	0.9	73	5.5	392	39.3	464	391
150	156	277	<b>Obwald</b>	<b>300</b>	0.2	23	8.3	134	80.7	99	78
242	207	362	<b>Nidwald</b>	<b>421</b>	0.3	59	16.3	205	94.9	142	82
379	313	489	<b>Glaris</b>	<b>527</b>	0.3	38	7.8	236	81.1	127	91
1486	1365	1914	<b>Zoug</b>	<b>1954</b>	1.3	40	2.1	639	48.6	440	402
4455	4266	5812	<b>Fribourg</b>	<b>5984</b>	3.9	172	3.0	1698	39.6	1752	1573
3349	2827	4558	<b>Soleure</b>	<b>4560</b>	3.0	2	0.0	1660	57.2	1281	1284
3362	3079	4050	<b>Bâle-Ville</b>	<b>4115</b>	2.7	65	1.6	1092	36.1	874	798
3362	2777	3806	<b>Bâle-Campagne</b>	<b>3894</b>	2.5	88	2.3	1244	46.9	1053	971
1367	1252	1615	<b>Schaffhouse</b>	<b>1645</b>	1.1	30	1.9	396	31.7	374	343
461	486	643	<b>Appenzell Rh.-Ext.</b>	<b>636</b>	0.4	-7	-1.1	151	31.1	148	155
88	96	77	<b>Appenzell Rh.-Int.</b>	<b>74</b>	0.0	-3	-3.9	-20	-21.3	30	32
5532	5137	7259	<b>Saint-Gall</b>	<b>7322</b>	4.8	63	0.9	2266	44.8	2157	2098
1476	1272	2027	<b>Grisons</b>	<b>2286</b>	1.5	259	12.8	713	45.3	948	692
9735	9328	13436	<b>Argovie</b>	<b>13577</b>	8.9	141	1.0	4381	47.6	3367	3218
3097	2927	3818	<b>Thurgovie</b>	<b>3944</b>	2.6	126	3.3	1051	36.3	1130	998
4953	4773	5720	<b>Tessin</b>	<b>6133</b>	4.0	413	7.2	964	18.6	1854	1444
15081	14145	18801	<b>Vaud</b>	<b>19000</b>	12.4	199	1.1	5127	37.0	4393	4206
5388	4851	5929	<b>Valais</b>	<b>6620</b>	4.3	691	11.7	1856	39.0	2387	1695
4233	3268	4437	<b>Neuchâtel</b>	<b>4466</b>	2.9	29	0.7	1188	36.2	776	746
10633	9754	12954	<b>Genève</b>	<b>13155</b>	8.6	201	1.6	3921	42.5	2354	2150
1366	1242	1879	<b>Jura</b>	<b>1955</b>	1.3	76	4.0	625	47.0	437	364

L'explication des termes se trouve en pages 26 à 28.



## T2b: Taux de chômage selon les cantons

Moyenne annuelle		Octobre 2020		Novembre 2020		
2018	2019			Taux	CV <sup>1)</sup>	Variation en points de % par rapport
Taux						au mois précédent
2.5	2.3	3.2	<b>Total</b>	<b>3.3</b> A	0.1	1.0
2.5	2.1	3.2	<b>Zurich</b>	<b>3.3</b> A	0.1	1.2
1.9	1.8	2.6	<b>Berne</b>	<b>2.7</b> A	0.1	0.9
1.7	1.6	2.3	<b>Lucerne</b>	<b>2.3</b> A	-	0.7
0.8	1.1	1.3	<b>Uri</b>	<b>1.4</b> C	0.1	0.2
1.3	1.1	1.5	<b>Schwytz</b>	<b>1.5</b> A	-	0.4
0.7	0.7	1.3	<b>Obwald</b>	<b>1.4</b> B	0.1	0.6
1.0	0.8	1.5	<b>Nidwald</b>	<b>1.7</b> B	0.2	0.8
1.7	1.4	2.1	<b>Glaris</b>	<b>2.3</b> B	0.2	1.0
2.1	1.9	2.7	<b>Zoug</b>	<b>2.8</b> B	0.1	0.9
2.6	2.5	3.4	<b>Fribourg</b>	<b>3.5</b> A	0.1	1.0
2.2	1.9	3.0	<b>Soleure</b>	<b>3.0</b> A	-	1.1
3.3	3.0	3.9	<b>Bâle-Ville</b>	<b>4.0</b> A	0.1	1.1
2.2	1.9	2.5	<b>Bâle-Campagne</b>	<b>2.6</b> A	0.1	0.8
3.2	2.9	3.7	<b>Schaffhouse</b>	<b>3.8</b> B	0.1	0.9
1.5	1.6	2.1	<b>Appenzell Rh.-Ext.</b>	<b>2.1</b> B	-	0.5
1.0	1.1	0.9	<b>Appenzell Rh.-Int.</b>	<b>0.8</b> C	-0.1	-0.3
2.0	1.8	2.6	<b>Saint-Gall</b>	<b>2.6</b> A	-	0.8
1.3	1.1	1.8	<b>Grisons</b>	<b>2.1</b> A	0.3	0.7
2.6	2.5	3.6	<b>Argovie</b>	<b>3.6</b> A	-	1.2
2.0	1.9	2.5	<b>Thurgovie</b>	<b>2.5</b> A	-	0.6
2.9	2.8	3.3	<b>Tessin</b>	<b>3.6</b> A	0.3	0.6
3.6	3.4	4.5	<b>Vaud</b>	<b>4.6</b> A	0.1	1.3
3.0	2.7	3.3	<b>Valais</b>	<b>3.7</b> A	0.4	1.0
4.5	3.5	4.8	<b>Neuchâtel</b>	<b>4.8</b> A	-	1.3
4.3	3.9	5.2	<b>Genève</b>	<b>5.3</b> A	0.1	1.6
3.8	3.4	5.2	<b>Jura</b>	<b>5.4</b> B	0.2	1.7

L'explication des termes se trouve en pages 26 à 28.

<sup>1)</sup> Coefficient de variation (CV): A=0.0-1.0%, B=1.1-2.0%, C=2.1-5.0%, D=5.1-10.0%, E=10.1-16.5%, F=16.6-25.0%, G>25%.

Si l'on ne tenait pas compte de l'influence de l'aide aux chômeurs et de l'aide sociale versées par les cantons, le taux de chômage des cantons suivants serait plus bas (pp = point de pourcentage):  
VD (-0.5 pp), FR (-0.1 pp), AR (-0.1 pp), GE (-0.1 pp).

## T2c: Demandeurs d'emploi inscrits selon les cantons

Moyenne annuelle		Octobre 2020		Novembre 2020					
2018	2019			Effectifs	Variation par rapport				
		au mois précédent			au mois de l'année précédente				
Nombre	Part (en %)	absolue		relative (en %)	absolue	relative (en %)			
191009	181798	241460	<b>Total</b>	<b>251139</b>	100.0	9679	4.0	68712	37.7
33044	30734	43036	<b>Zurich</b>	<b>45261</b>	18.0	2225	5.2	14880	49.0
17498	16719	23226	<b>Berne</b>	<b>24051</b>	9.6	825	3.6	7037	41.4
6880	6658	9167	<b>Lucerne</b>	<b>9434</b>	3.8	267	2.9	2741	41.0
302	380	535	<b>Uri</b>	<b>547</b>	0.2	12	2.2	139	34.1
2192	2016	2562	<b>Schwytz</b>	<b>2673</b>	1.1	111	4.3	662	32.9
290	298	459	<b>Obwald</b>	<b>477</b>	0.2	18	3.9	162	51.4
451	400	630	<b>Nidwald</b>	<b>673</b>	0.3	43	6.8	243	56.5
676	603	856	<b>Glaris</b>	<b>883</b>	0.4	27	3.2	311	54.4
2499	2307	3023	<b>Zoug</b>	<b>3151</b>	1.3	128	4.2	833	35.9
7787	7488	9860	<b>Fribourg</b>	<b>10202</b>	4.1	342	3.5	2629	34.7
6180	5718	7947	<b>Soleure</b>	<b>8262</b>	3.3	315	4.0	2419	41.4
5186	4857	6264	<b>Bâle-Ville</b>	<b>6459</b>	2.6	195	3.1	1661	34.6
5596	5205	6718	<b>Bâle-Campagne</b>	<b>7047</b>	2.8	329	4.9	2084	42.0
2458	2471	2993	<b>Schaffhouse</b>	<b>3097</b>	1.2	104	3.5	586	23.3
804	829	1024	<b>Appenzell Rh.-Ext.</b>	<b>1048</b>	0.4	24	2.3	198	23.3
127	142	141	<b>Appenzell Rh.-Int.</b>	<b>138</b>	0.1	-3	-2.1	-17	-11.0
9841	9719	13605	<b>Saint-Gall</b>	<b>13968</b>	5.6	363	2.7	4021	40.4
2640	2279	3221	<b>Grisons</b>	<b>3520</b>	1.4	299	9.3	988	39.0
15310	15227	21113	<b>Argovie</b>	<b>21854</b>	8.7	741	3.5	6628	43.5
5684	5513	7264	<b>Thurgovie</b>	<b>7558</b>	3.0	294	4.0	1961	35.0
8901	9011	10509	<b>Tessin</b>	<b>10972</b>	4.4	463	4.4	1488	15.7
24447	23518	29488	<b>Vaud</b>	<b>30445</b>	12.1	957	3.2	6806	28.8
8957	8171	9550	<b>Valais</b>	<b>10373</b>	4.1	823	8.6	2429	30.6
6048	5128	6868	<b>Neuchâtel</b>	<b>6999</b>	2.8	131	1.9	1909	37.5
15150	14558	18806	<b>Genève</b>	<b>19325</b>	7.7	519	2.8	5111	36.0
2062	1850	2595	<b>Jura</b>	<b>2722</b>	1.1	127	4.9	803	41.8

L'explication des termes se trouve en pages 26 à 28.

Novembre 2020												
Situation des demandeurs d'emploi non-chômeurs 1)												
Cantons	Programmes d'emploi temporaire	Variation par rapport au mois précédent		Reconversion/perfectionnement 2)	Variation par rapport au mois précédent		Gain intermédiaire	Variation par rapport au mois précédent		Autres demandeurs d'emploi non-chômeurs	Variation par rapport au mois précédent	
		absolue	relative (en %)		absolue	relative (en %)		absolue	relative (en %)		absolue	relative (en %)
CH	<b>9626</b>	640	7.1	<b>1268</b>	107	9.2	<b>49699</b>	2382	5.0	<b>37276</b>	2398	6.9
ZH	<b>1219</b>	143	13.3	<b>1</b>	1	-	<b>7185</b>	447	6.6	<b>8724</b>	918	11.8
BE	<b>574</b>	52	10.0	-	-	-	<b>4156</b>	207	5.2	<b>3868</b>	54	1.4
LU	<b>537</b>	5	0.9	<b>4</b>	3	300.0	<b>1914</b>	91	5.0	<b>1538</b>	44	2.9
UR	<b>34</b>	-3	-8.1	-	-	-	<b>121</b>	-	-	<b>106</b>	-7	-6.2
SZ	<b>269</b>	-21	-7.2	-	-	-	<b>431</b>	9	2.1	<b>583</b>	50	9.4
OW	<b>31</b>	-	-	-	-	-	<b>53</b>	-13	-19.7	<b>93</b>	8	9.4
NW	<b>45</b>	2	4.7	-	-	-	<b>78</b>	-20	-20.4	<b>129</b>	2	1.6
GL	<b>26</b>	-4	-13.3	<b>2</b>	-2	-50.0	<b>178</b>	-18	-9.2	<b>150</b>	13	9.5
ZG	<b>130</b>	-2	-1.5	-	-	-	<b>462</b>	15	3.4	<b>605</b>	75	14.2
FR	<b>709</b>	90	14.5	-	-	-	<b>2415</b>	72	3.1	<b>1094</b>	8	0.7
SO	<b>284</b>	39	15.9	<b>12</b>	2	20.0	<b>1987</b>	129	6.9	<b>1419</b>	143	11.2
BS	<b>190</b>	19	11.1	-	-1	-100.0	<b>1236</b>	72	6.2	<b>918</b>	40	4.6
BL	<b>157</b>	20	14.6	<b>125</b>	6	5.0	<b>1429</b>	79	5.9	<b>1442</b>	136	10.4
SH	<b>116</b>	-2	-1.7	<b>15</b>	2	15.4	<b>657</b>	24	3.8	<b>664</b>	50	8.1
AR	<b>30</b>	7	30.4	-	-2	-100.0	<b>205</b>	19	10.2	<b>177</b>	7	4.1
AI	<b>5</b>	-3	-37.5	<b>1</b>	-	-	<b>36</b>	7	24.1	<b>22</b>	-4	-15.4
SG	<b>502</b>	35	7.5	<b>512</b>	30	6.2	<b>2768</b>	81	3.0	<b>2864</b>	154	5.7
GR	<b>213</b>	1	0.5	-	-	-	<b>663</b>	36	5.7	<b>358</b>	3	0.8
AG	<b>422</b>	52	14.1	<b>2</b>	2	-	<b>4442</b>	253	6.0	<b>3411</b>	293	9.4
TG	<b>428</b>	18	4.4	-	-	-	<b>1670</b>	72	4.5	<b>1516</b>	78	5.4
TI	<b>623</b>	70	12.7	<b>1</b>	-	-	<b>3040</b>	156	5.4	<b>1175</b>	-176	-13.0
VD	<b>1550</b>	60	4.0	<b>407</b>	46	12.7	<b>6742</b>	331	5.2	<b>2746</b>	321	13.2
VS	<b>571</b>	25	4.6	<b>136</b>	17	14.3	<b>2393</b>	97	4.2	<b>653</b>	-7	-1.1
NE	<b>224</b>	4	1.8	-	-	-	<b>1382</b>	62	4.7	<b>927</b>	36	4.0
GE	<b>671</b>	19	2.9	<b>50</b>	3	6.4	<b>3568</b>	142	4.1	<b>1881</b>	154	8.9
JU	<b>66</b>	14	26.9	-	-	-	<b>488</b>	32	7.0	<b>213</b>	5	2.4

L'explication des termes se trouve en pages 26 à 28.

<sup>1)</sup> Demandeurs d'emploi inscrits moins chômeurs inscrits = demandeurs d'emploi non-chômeurs.

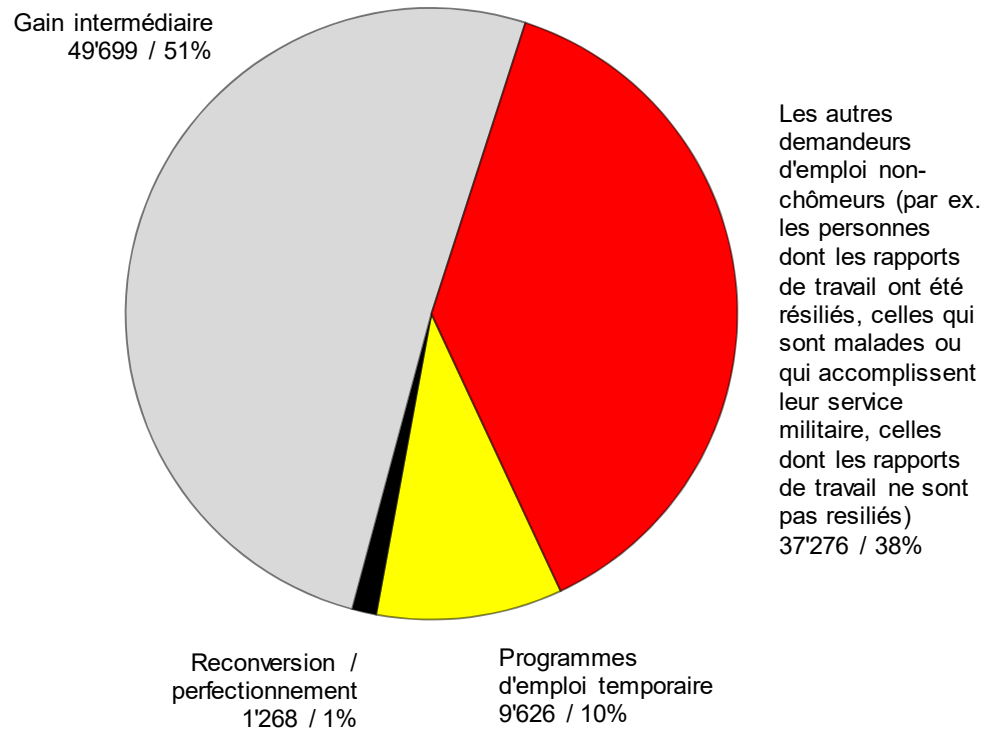
<sup>2)</sup> Sont recensées les personnes qui, conformément à l'art. 60, al. 4, de la loi sur l'assurance-chômage, ne sont pas aptes au placement pendant la durée de leur mesure de reconversion ou de perfectionnement.

## Demandeurs d'emploi inscrits non-chômeurs

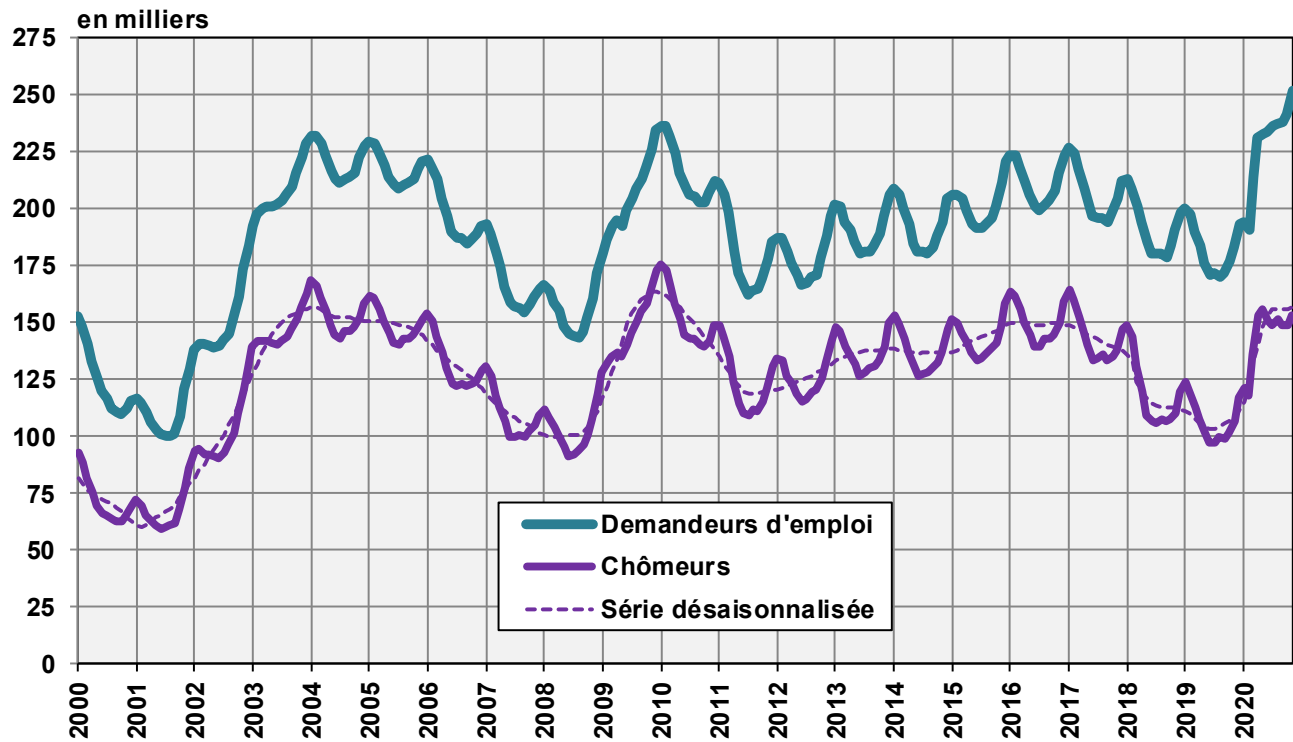
Les **demandeurs d'emploi non-chômeurs** sont les personnes qui sont inscrites aux offices régionaux de placement mais qui - à la différence des chômeurs - ne sont pas immédiatement disponibles pour placement ou ont un emploi.

- Les demandeurs d'emploi inscrits non-chômeurs correspondent à la différence entre le total des demandeurs d'emploi inscrits et les chômeurs.
- Les demandeurs d'emploi inscrits non-chômeurs se répartissent entre les catégories suivantes: demandeurs d'emploi en programme d'emploi temporaire, en reconversion ou en perfectionnement, en gain intermédiaire et autres demandeurs d'emploi.

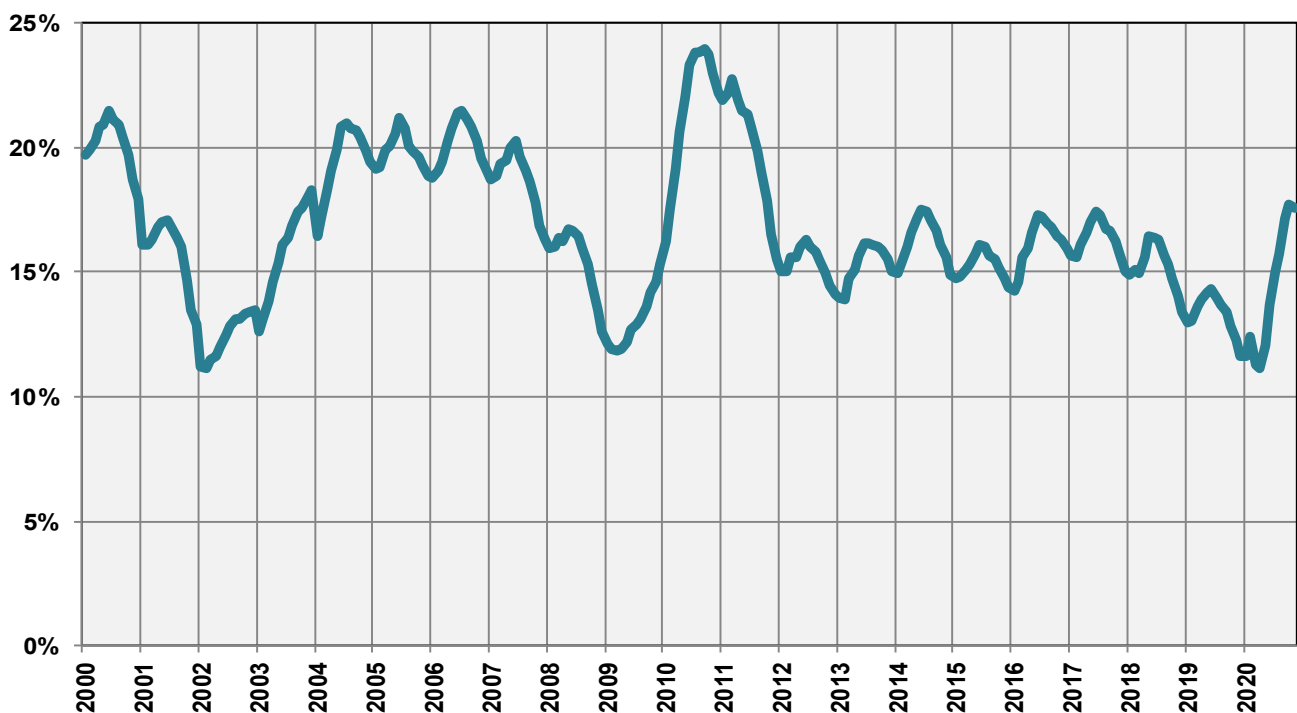
### G2: Part des demandeurs d'emploi inscrits non-chômeurs (Total: 97'869) novembre 2020



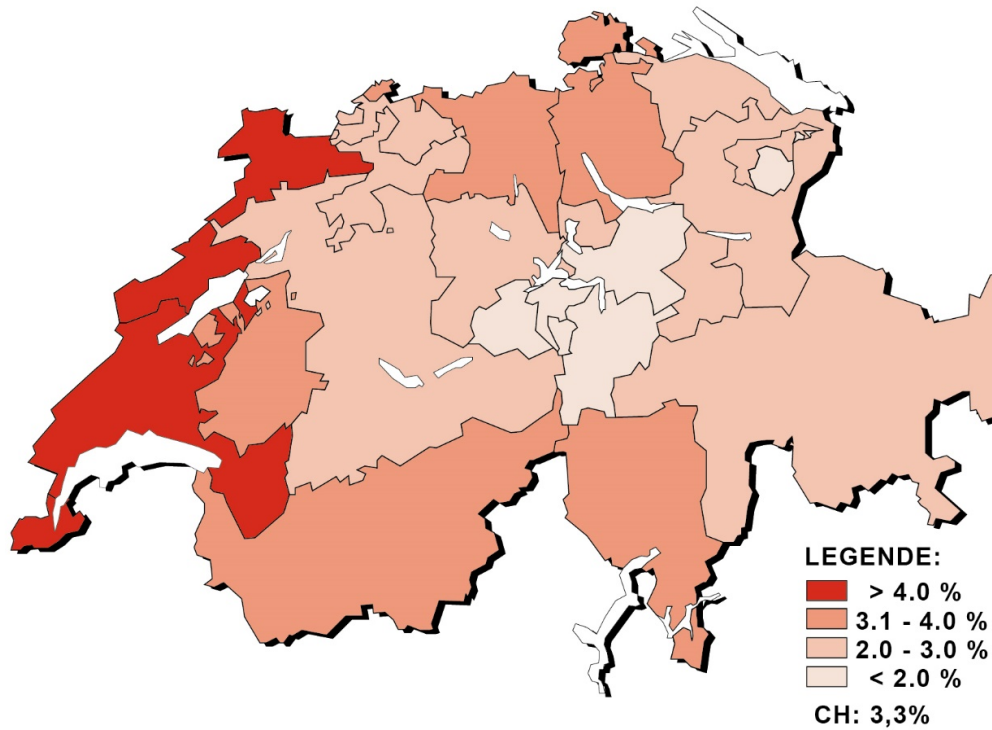
### G3: Demandeurs d'emploi et chômeurs inscrits



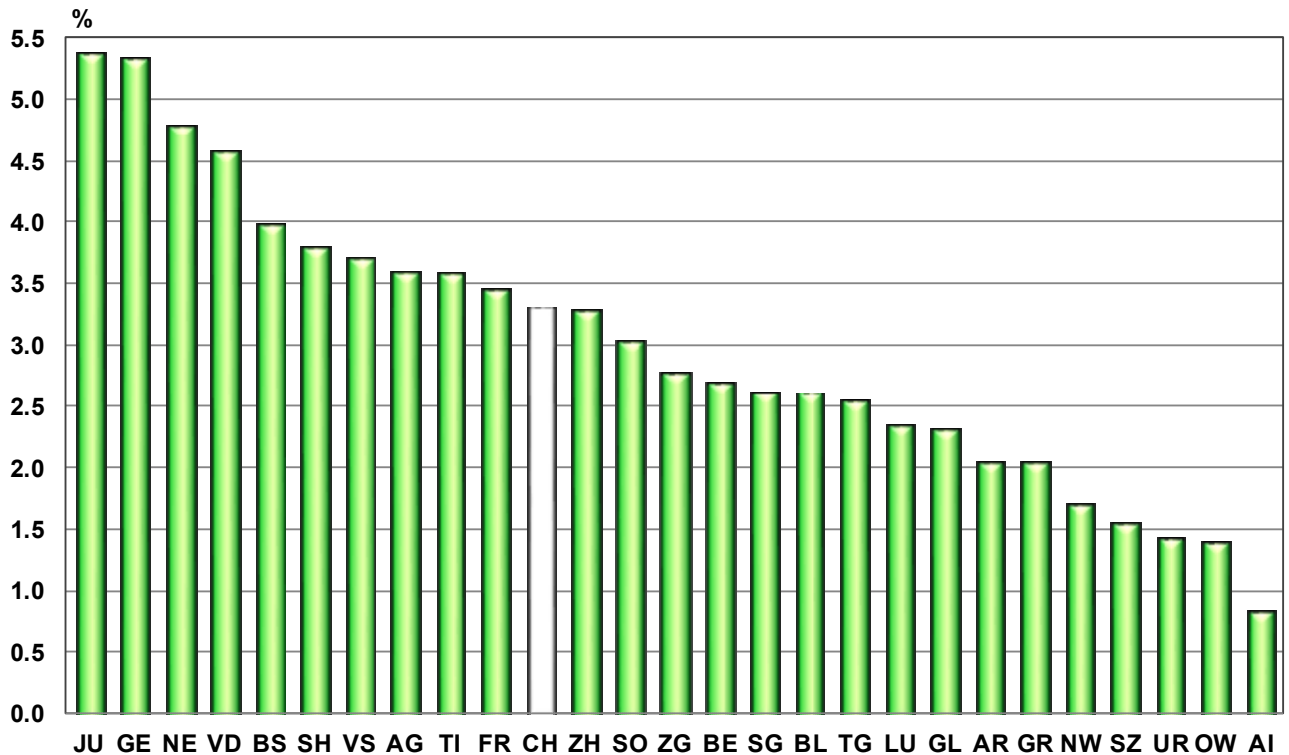
### G4: Part des chômeurs de longue durée au total des chômeurs



**G5: Taux de chômage par canton, novembre 2020**



**G6: Taux de chômage par canton, novembre 2020**



T3: Chômeurs inscrits selon les branches économiques <sup>1)</sup>

Moyenne annuelle		Octobre						Novembre							
2018	2019	2020						2020							
Effectifs								Effectifs		Variation par rapport					
								au mois précédent		au mois de l'année précédente					
Nombre		Taux <sup>2)</sup> CV <sup>3)</sup>						absolue		relative (en %)		absolue		relative (en %)	
118103	106932	149118			<b>Total</b>			<b>153270</b>		4152	2.8	46940	44.1		
1067	932	1189	A		Secteur 1 (Agriculture, sylviculture et pêche)			<b>1451</b>	1.3	A	262	22.0	335	30.0	
28130	26409	34842	B-F		Secteur 2 (Industrie)			<b>36658</b>	4.2	A	1816	5.2	11022	43.0	
83780	75115	107579	G-T		Secteur 3 (Autres services)			<b>109672</b>	3.5	A	2093	1.9	34339	45.6	
1067	932	1189	A 01-03		Agriculture, sylviculture et pêche			<b>1451</b>	1.3	A	262	22.0	335	30.0	
71	63	85	B 05-09		Industries extractives			<b>92</b>	2.3	C	7	8.2	27	41.5	
2572	2495	3423	C 10-12		Aliments, boissons et tabac			<b>3423</b>	4.7	B	-	-	1048	44.1	
304	310	477	C 13-14		Textiles et habillement			<b>511</b>	5.2	C	34	7.1	211	70.3	
55	51	67	C 15		Cuir, chaussures			<b>70</b>	4.9	D	3	4.5	19	37.3	
746	640	815	C 16		Articles en bois et en liège, vannerie et sparterie			<b>814</b>	2.2	B	-1	-0.1	238	41.3	
861	753	1025	C 17-18		Industrie du papier, imprimerie			<b>1029</b>	4.1	B	4	0.4	341	49.6	
1341	1294	1718	C 19-21		Industrie chimique, raffinage de pétrole			<b>1799</b>	3.4	B	81	4.7	505	39.0	
763	687	1091	C 22		Matières plastiques, caoutchouc			<b>1079</b>	5.9	C	-12	-1.1	360	50.1	
544	521	608	C 23		Verres, céramiques et produits en ciment			<b>596</b>	3.9	C	-12	-2.0	106	21.6	
2413	2336	3665	C 24-25		Métallurgie, produits métalliques			<b>3686</b>	4.6	A	21	0.6	1218	49.4	
3009	2895	4878	C 26-27		Electrotechnique, électronique, montres, optique			<b>4854</b>	4.6	A	-24	-0.5	1798	58.8	
1120	1153	2196	- C 2652		- Montres			<b>2140</b>	7.3	B	-56	-2.6	839	64.5	
1341	1244	2355	C 28		Fabrication de machines			<b>2336</b>	3.4	B	-19	-0.8	960	69.8	
359	346	503	C 29-30		Fabrication de véhicules			<b>498</b>	3.8	C	-5	-1.0	148	42.3	
1229	1149	1618	C 31-33		Meubles; Réparation de machines			<b>1625</b>	3.8	B	7	0.4	469	40.6	
303	269	328	D 35		Production et distribution d'énergie			<b>343</b>	1.3	B	15	4.6	79	29.9	
384	358	462	E 36-39		Reconversion; traitement et distribution d'eau			<b>481</b>	3.1	C	19	4.1	126	35.5	
11835	10998	11724	F 41-43		Bâtiment et génie civil 4)			<b>13422</b>	4.7	A	1698	14.5	3369	33.5	
17576	15343	21309	G 45-47		Commerce, entretien et réparation d'automobiles			<b>21259</b>	4.0	A	-50	-0.2	6510	44.1	
2019	1755	2649	G 45		Commerce, réparation d'auto			<b>2682</b>	3.5	A	33	1.2	976	57.2	
6756	5949	8082	G 46		Commerce de gros			<b>8143</b>	4.1	A	61	0.8	2367	41.0	
8801	7639	10578	G 47		Commerce de détail			<b>10434</b>	4.0	A	-144	-1.4	3167	43.6	
4942	4541	6728	H 49-53		Trafic et transports			<b>6705</b>	3.6	A	-23	-0.3	2277	51.4	
10331	8912	15107	I 55-56		Hôtellerie et restauration			<b>17487</b>	9.4	A	2380	15.8	7429	73.9	
3974	3690	5163	J 58-63		Information et communication			<b>5097</b>	3.6	A	-66	-1.3	1504	41.9	
2067	2007	2849	- J 62		- Informatique			<b>2814</b>	3.7	A	-35	-1.2	806	40.1	
6103	5606	7443	K 64-66		Activités financières et d'assurance			<b>7409</b>	3.1	A	-34	-0.5	1958	35.9	
3418	3115	4269	- K 64		- Banques			<b>4279</b>	3.3	A	10	0.2	1198	38.9	
927	807	923	- K 65		- Assurances			<b>885</b>	1.8	B	-38	-4.1	110	14.2	
1188	1079	1554	L 68		Activités immobilières			<b>1569</b>	3.2	B	15	1.0	510	48.2	
8924	8079	11749	M 69-75		Activités spécialisées, scientifiques et techn.			<b>11760</b>	3.1	A	11	0.1	3840	48.5	
551	499	702	- M 72		- Recherche et développement			<b>694</b>	3.4	C	-8	-1.1	204	41.6	
7544	6639	9303	N 77-82		Activités de services administratifs et de soutien 4)			<b>9801</b>	...	...	498	5.4	3080	45.8	
2935	2602	3547	O 84		Administration publique, assurances sociales			<b>3507</b>	1.6	A	-40	-1.1	829	31.0	
3828	3363	4768	P 85		Enseignement			<b>4612</b>	1.8	A	-156	-3.3	1325	40.3	
10574	9719	13329	Q 86-88		Santé et action sociale			<b>12866</b>	2.3	A	-463	-3.5	3035	30.9	
1712	1657	2403	R 90-93		Arts, spectacles et activités récréatives			<b>2440</b>	3.9	B	37	1.5	778	46.8	
3067	2827	3913	S 94-96		Autres activités de services			<b>3914</b>	2.9	A	1	0.0	1031	35.8	
1082	1057	1263	T 97-98		Ménages privés avec du personnel domestique			<b>1246</b>	...	...	-17	-1.3	233	23.0	
5126	4477	5508			Non spécifié, autres			<b>5489</b>	...	...	-19	-0.3	1244	29.3	

L'explication des termes se trouve en pages 26 à 28.

<sup>1)</sup> Classement des branches économiques selon NOGA 2008.

<sup>2)</sup> Sur les 4'636'100 personnes actives recensées par le pooling 2015-2017, 500'813 personnes n'affichent pas d'indication de la branche économique. Parmi ceux-ci se trouvent 238'264 chômeurs. Ainsi, les taux de chômage par secteurs économiques sont légèrement surestimés et ne sont pas directement comparables avec les autres taux de chômage de la statistique du marché du travail réalisée par le SECO.

<sup>3)</sup> Coefficient de variation (CV): A=0.0-1.0%, B=1.1-2.0%, C=2.1-5.0%, D=5.1-10.0%, E=10.1-16.5%, F=16.6-25.0%, G>25%.

<sup>4)</sup> Il n'est pas possible de calculer le taux de ce chômage pour les branches économiques NOGA N 77 à 82 car le groupe NOGA 78 «Activités des agences privées de placement» comprend également des chômeurs appartenant à d'autres branches économiques.

**T4a: Chômeurs inscrits selon les grands groupes de professions<sup>1)</sup>**

Moyenne annuelle		Octobre		Novembre 2020					
2018	2019	2020		Effectifs		Variation par rapport			
Effectifs						au mois précédent		au mois de l'année précédente	
				Nombre	Taux <sup>2)</sup> CV <sup>3)</sup>	absolue	relative (en %)	absolue	relative (en %)
118103	106932	121018	<b>Total</b>	<b>153270</b>	3.3 A	4152	2.8	46940	44.1
6978	6785	9681	1 Directeurs, cadres de direction et gérants	<b>9828</b>	2.6 A	147	1.5	3122	46.6
16025	14552	20495	2 Professions intellectuelles et scientifiques	<b>20252</b>	2.1 A	-243	-1.2	5858	40.7
13398	12298	17518	3 Professions intermédiaires	<b>17480</b>	2.5 A	-38	-0.2	5251	42.9
18075	16226	23223	4 Employés de type administratif	<b>22808</b>	4.0 A	-415	-1.8	6447	39.4
21464	18771	28868	5 Personnel des services directs aux particuliers, commerçants et vendeurs	<b>30240</b>	5.2 A	1372	4.8	11406	60.6
799	690	829	6 Agriculteurs et ouvriers qualifiés de l'agriculture de la sylviculture et de la pêche	<b>946</b>	1.0 A	117	14.1	197	26.3
13456	12187	16446	7 Métiers qualifiés de l'industrie et de l'artisanat	<b>17735</b>	3.8 A	1289	7.8	6069	52.0
4926	4714	6042	8 Conducteurs d'installations et de machines, et ouvriers de l'assemblage	<b>6429</b>	3.7 A	387	6.4	1881	41.4
21297	19332	24456	9 Professions élémentaires	<b>26149</b>	10.1 A	1693	6.9	6443	32.7
37	33	41	0 Professions militaires	<b>45</b>	1.0 C	4	9.8	3	7.1
1648	1344	1519	Non spécifié	<b>1358</b>	... ..	-161	-9.0	263	24.0

L'explication des termes se trouve en pages 26 à 28.

<sup>1)</sup> Classement des groupes de professions selon la nomenclature suisse des professions (CH-ISCO-19) ou la classification internationale type des professions (International Standard Classification of Occupations, ISCO).

<sup>2)</sup> Sur les 4'636'100 personnes actives recensées par le pooling 2015-2017, 435'348 personnes n'affichent pas l'indication de leur profession.

Parmi ceux-ci se trouvent 238'264 chômeurs. Ainsi, les taux de chômage par profession sont légèrement surestimés et ne sont pas directement comparables avec les autres taux de chômage de la statistique du marché du travail réalisée par le SECO.

<sup>3)</sup> Coefficient de variation (CV): A=0.0-1.0%, B=1.1-2.0%, C=2.1-5.0%, D=5.1-10.0%, E=10.1-16.5%, F=16.6-25.0%, G>25%.

**T4b: Chômeurs inscrits selon les degrés de formation**

Moyenne annuelle		Octobre		Novembre 2020					
2018	2019	2020		Effectifs		Variation par rapport			
Effectifs						au mois précédent		au mois de l'année précédente	
				Nombre	Taux CV <sup>4)</sup>	absolue	relative (en %)	absolue	relative (en %)
118103	106932	149118	<b>Total</b>	<b>153270</b>	3.3 A	4152	2.8	46940	44.1
29161	26896	35366	01 Degré secondaire I <sup>1)</sup>	<b>37705</b>	5.2 A	2339	6.6	10874	40.5
54231	48096	68171	02 Degré secondaire II <sup>2)</sup>	<b>69533</b>	3.3 A	1362	2.0	21759	45.5
28654	26860	38476	03 Degré tertiaire <sup>3)</sup>	<b>38643</b>	2.2 A	167	0.4	11953	44.8
6058	5080	7105	Non spécifié	<b>7389</b>	... ..	284	4.0	2354	46.8

L'explication des termes se trouve en pages 26 à 28.

<sup>1)</sup> Ecole obligatoire inachevée/achevée, formations transitoires (p. ex. 10e année)

<sup>2)</sup> Formation prof. élémentaire, apprentissage, maturité professionnelle, maturité gymnasiale, école de culture générale ou formation similaire.

<sup>3)</sup> Maîtrise (brevet fédéral)/école technique ou prof., école professionnelle supérieure, école technique supérieure, haute école universitaire, spécialisée ou pédagogique, école polytechnique fédérale.

<sup>4)</sup> Coefficient de variation (CV): A=0.0-1.0%, B=1.1-2.0%, C=2.1-5.0%, D=5.1-10.0%, E=10.1-16.5%, F=16.6-25.0%, G>25%.



## T5: Chômeurs inscrits selon les classes d'âge

Moyenne annuelle		Octobre 2020		Novembre 2020								
2018	2019			Effectifs	Variation par rapport				Flux			
		au mois précédent			au mois de l'année précédente				Entrées	Sorties		
Nombre	Taux			CV <sup>1)</sup>	absolue	relative (en %)	absolue	relative (en %)				
118103	106932	149118	<b>Total</b>	<b>153270</b>	3.3	A	4152	2.8	46940	44.1	38439	34287
3242	2845	3908	<b>15-19 ans</b>	<b>3588</b>	2.0	A	-320	-8.2	848	30.9	1359	1501
9985	8926	13654	<b>20-24 ans</b>	<b>13902</b>	4.0	A	248	1.8	4682	50.8	4643	4324
14984	13469	19247	<b>25-29 ans</b>	<b>19698</b>	4.0	A	451	2.3	6359	47.7	5472	4945
16103	14599	20623	<b>30-34 ans</b>	<b>21223</b>	4.0	A	600	2.9	6766	46.8	5396	4814
14696	13524	18820	<b>35-39 ans</b>	<b>19497</b>	3.7	A	677	3.6	5939	43.8	4694	4057
13150	11811	16332	<b>40-44 ans</b>	<b>16900</b>	3.2	A	568	3.5	5083	43.0	4199	3660
12893	11604	15545	<b>45-49 ans</b>	<b>16095</b>	2.8	A	550	3.5	4790	42.4	3888	3364
13191	11608	15449	<b>50-54 ans</b>	<b>15938</b>	2.7	A	489	3.2	4636	41.0	3849	3363
11169	10460	14373	<b>55-59 ans</b>	<b>14954</b>	3.1	A	581	4.0	4469	42.6	3238	2683
8597	8002	11069	<b>60-64ans</b>	<b>11397</b>	4.0	A	328	3.0	3365	41.9	1697	1476
94	83	98	<b>65 ans et plus<sup>2)</sup></b>	<b>78</b>	...	...	-20	-20.4	3	4.0	4	100
			<b>Hommes</b>									
65389	60045	81935	<b>Total</b>	<b>85650</b>	3.4	A	3715	4.5	26677	45.2	22520	18806
1870	1676	2256	<b>15-19 ans</b>	<b>2150</b>	2.2	A	-106	-4.7	567	35.8	842	849
5472	5004	7646	<b>20-24 ans</b>	<b>8173</b>	4.6	A	527	6.9	2933	56.0	2982	2428
7683	6959	9970	<b>25-29 ans</b>	<b>10375</b>	4.0	A	405	4.1	3583	52.8	3015	2579
8297	7561	10423	<b>30-34 ans</b>	<b>10934</b>	3.8	A	511	4.9	3477	46.6	3008	2512
7945	7328	9947	<b>35-39 ans</b>	<b>10496</b>	3.7	A	549	5.5	3286	45.6	2731	2186
7275	6666	8909	<b>40-44 ans</b>	<b>9344</b>	3.3	A	435	4.9	2801	42.8	2456	2027
7318	6665	8706	<b>45-49 ans</b>	<b>9077</b>	3.0	A	371	4.3	2720	42.8	2219	1864
7500	6760	8699	<b>50-54 ans</b>	<b>9097</b>	2.9	A	398	4.6	2673	41.6	2272	1867
6557	6257	8285	<b>55-59 ans</b>	<b>8741</b>	3.4	A	456	5.5	2546	41.1	1969	1515
5378	5086	6996	<b>60-64ans</b>	<b>7185</b>	4.4	A	189	2.7	2088	41.0	1023	881
93	83	98	<b>65 ans et plus<sup>2)</sup></b>	<b>78</b>	...	...	-20	-20.4	3	4.0	3	98
			<b>Femmes<sup>3)</sup></b>									
52714	46887	67183	<b>Total</b>	<b>67620</b>	3.2	A	437	0.7	20263	42.8	15919	15481
1372	1169	1652	<b>15-19 ans</b>	<b>1438</b>	1.8	A	-214	-13.0	281	24.3	517	652
4513	3922	6008	<b>20-24 ans</b>	<b>5729</b>	3.4	A	-279	-4.6	1749	43.9	1661	1896
7301	6510	9277	<b>25-29 ans</b>	<b>9323</b>	3.9	A	46	0.5	2776	42.4	2457	2366
7806	7038	10200	<b>30-34 ans</b>	<b>10289</b>	4.1	A	89	0.9	3289	47.0	2388	2302
6751	6196	8873	<b>35-39 ans</b>	<b>9001</b>	3.7	A	128	1.4	2653	41.8	1963	1871
5875	5144	7423	<b>40-44 ans</b>	<b>7556</b>	3.1	A	133	1.8	2282	43.3	1743	1633
5575	4939	6839	<b>45-49 ans</b>	<b>7018</b>	2.6	A	179	2.6	2070	41.8	1669	1500
5692	4849	6750	<b>50-54 ans</b>	<b>6841</b>	2.5	A	91	1.3	1963	40.2	1577	1496
4612	4204	6088	<b>55-59 ans</b>	<b>6213</b>	2.9	A	125	2.1	1923	44.8	1269	1168
3218	2916	4073	<b>60-64ans</b>	<b>4212</b>	3.4	A	139	3.4	1277	43.5	674	595

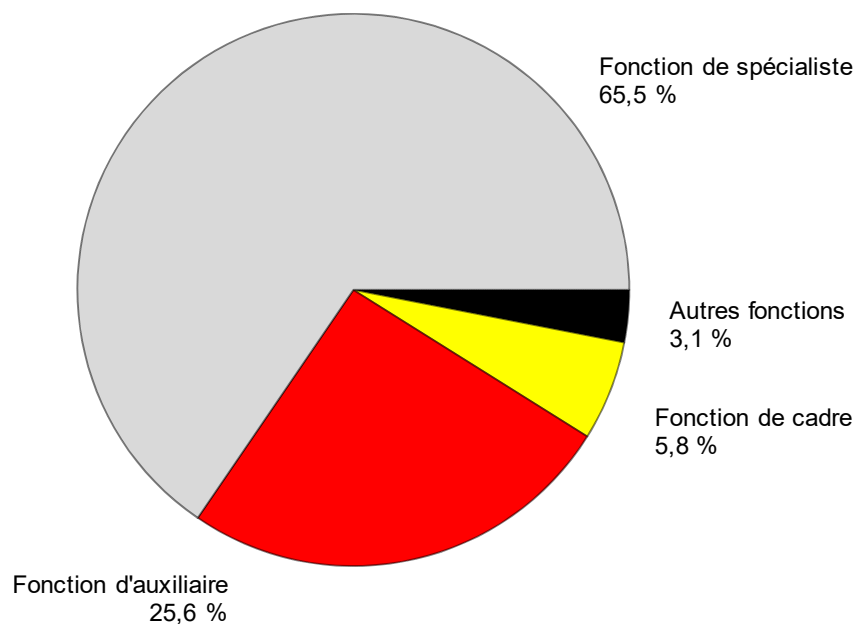
L'explication des termes se trouve en pages 26 à 28.

<sup>1)</sup> Coefficient de variation (CV): A=0.0-1.0%, B=1.1-2.0%, C=2.1-5.0%, D=5.1-10.0%, E=10.1-16.5%, F=16.6-25.0%, G>25%.<sup>2)</sup> Taux de chômage non établi pour des raisons statistiques.<sup>3)</sup> 64 ans et plus: 91 chômeurs en novembre 2020.

**T6: Chômeurs inscrits selon la dernière fonction exercée**

Moyenne annuelle				Novembre 2020							
2018	2019	Octobre 2020		Effectifs	Variation par rapport				Flux		
					au mois précédent	au mois de l'année précédente		Entrées			Sorties
Effectifs			Nombre	Part (en %)	absolue	relative (en %)	absolue		relative (en %)		
118103	106932	149118	<b>Total</b>	<b>153270</b>	100.0	4152	2.8	46940	44.1	38439	34287
378	334	345	<b>Indépendants</b>	<b>363</b>	0.2	18	5.2	37	11.3	92	73
7293	6962	8858	<b>Cadres</b>	<b>8950</b>	5.8	92	1.0	2064	30.0	1367	1294
75265	68490	98166	<b>Spécialistes</b>	<b>100333</b>	65.5	2167	2.2	32451	47.8	24449	22371
31033	27549	37051	<b>Auxiliaires</b>	<b>39296</b>	25.6	2245	6.1	11488	41.3	11234	8927
2194	1932	2531	<b>Apprentis</b>	<b>2356</b>	1.5	-175	-6.9	467	24.7	709	861
708	648	885	<b>Stagiaire</b>	<b>818</b>	0.5	-67	-7.6	182	28.6	207	270
1188	986	1247	<b>Ecoliers, étudiants</b>	<b>1117</b>	0.7	-130	-10.4	248	28.5	375	487
44	31	35	<b>Travailleurs à domicile</b>	<b>37</b>	0.0	2	5.7	3	8.8	6	4
-	-	-	<b>Non spécifié</b>	-	-	-	-	-	-	-	-

L'explication des termes se trouve en pages 26 à 28.

**G7: Chômeurs inscrits selon la dernière fonction exercée, novembre 2020**

## T7: Chômeurs de longue durée

Moyenne annuelle		Octobre		Novembre						
2018	2019	2020		Effectifs		Variation par rapport				Part en % du total des chômeurs
Effectifs						au mois précédent		au mois de l'année précédente		
			Nombre	Part (en %)	absolue	relative (en %)	absolue	relative (en %)		
17943	14201	26458	<b>26902</b>	100.0	444	1.7	13868	106.4	17.6	
<b>Total</b>										
<b>Selon la région:</b>										
10200	8004	15397	<b>15719</b>	58.4	322	2.1	8358	113.5	16.4	
7743	6196	11061	<b>11183</b>	41.6	122	1.1	5510	97.1	19.5	
<b>Suisse alémanique</b>										
<b>Suisse romande et Tessin</b>										
<b>Selon le sexe:</b>										
7967	6320	11873	<b>12076</b>	44.9	203	1.7	6290	108.7	17.9	
9976	7881	14585	<b>14826</b>	55.1	241	1.7	7578	104.6	17.3	
<b>Femmes</b>										
<b>Hommes</b>										
<b>Selon la nationalité:</b>										
10235	8251	14450	<b>14556</b>	54.1	106	0.7	6993	92.5	18.1	
7708	5950	12008	<b>12346</b>	45.9	338	2.8	6875	125.7	17.0	
<b>Suisses</b>										
<b>Etrangers</b>										
<b>Selon l'âge:</b>										
214	160	720	<b>720</b>	2.7	-	-	572	386.5	4.1	
9095	6870	14265	<b>14677</b>	54.6	412	2.9	8522	138.5	15.7	
8571	7118	11411	<b>11456</b>	42.6	45	0.4	4772	71.4	27.1	
<b>15-24 ans</b>										
<b>25-49 ans</b>										
<b>50-64 ans</b>										
<b>Selon les grands groupes de professions:<sup>1)</sup></b>										
1308	1205	2260	<b>2295</b>	8.5	35	1.5	1125	96.2	23.4	
2686	2212	3928	<b>3915</b>	14.6	-13	-0.3	1902	94.5	19.3	
2102	1783	3142	<b>3121</b>	11.6	-21	-0.7	1440	85.7	17.9	
2931	2371	4275	<b>4313</b>	16.0	38	0.9	2100	94.9	18.9	
2941	2207	4277	<b>4350</b>	16.2	73	1.7	2381	120.9	14.4	
<b>1 Directeurs, cadres de direction et gérants</b>										
<b>2 Professions intellectuelles et scientifiques</b>										
<b>3 Professions intermédiaires</b>										
<b>4 Employés de type administratif</b>										
<b>5 Personnel des services directs aux particuliers, commerçants et vendeurs</b>										
77	53	92	<b>104</b>	0.4	12	13.0	52	100.0	11.0	
<b>6 Agriculteurs et ouvriers qualifiés de l'agriculture, de la sylviculture et de la pêche</b>										
1625	1095	2365	<b>2503</b>	9.3	138	5.8	1540	159.9	14.1	
785	605	1151	<b>1171</b>	4.4	20	1.7	654	126.5	18.2	
<b>7 Métiers qualifiés de l'industrie et de l'artisanat</b>										
<b>8 Conducteurs d'installations et de machines, et ouvriers de l'assemblage</b>										
3430	2625	4885	<b>5049</b>	18.8	164	3.4	2631	108.8	19.3	
3	2	5	<b>4</b>	0.0	-1	-20.0	1	33.3	8.9	
56	43	78	<b>77</b>	0.3	-1	-1.3	42	120.0	5.7	
<b>9 Professions élémentaires</b>										
<b>0 Professions militaires</b>										
<b>Non spécifié</b>										

L'explication des termes se trouve en pages 26 à 28.

<sup>1)</sup> Classement des groupes de professions selon la nomenclature suisse des professions (CH-ISCO-19) ou la classification internationale type des professions (International Standard Classification of Occupations, ISCO).

## T8: Chômage des jeunes (15-24 ans)

Moyenne annuelle		Octobre 2020		Novembre 2020								
2018	2019			Effectifs	Variation par rapport				Taux CV <sup>1)</sup>	Variation en points de % par rapport		
		au mois précédent			au mois de l'année précédente					au mois préc.	à l'année préc.	
		Nombre		absolue	relative (en %)	absolue	relative (en %)					
13227	11771	17562	<b>Total</b>	<b>17490</b>	-72	-0.4	5530	46.2	<b>3.3</b>	A	-	1.0
			<b>Selon la région:</b>									
8507	7594	11570	<b>Suisse alémanique</b>	<b>11531</b>	-39	-0.3	3885	50.8	<b>3.0</b>	A	-	1.0
4720	4177	5992	<b>Suisse romande et Tessin</b>	<b>5959</b>	-33	-0.6	1645	38.1	<b>4.4</b>	A	-0.1	1.2
			<b>Selon le sexe:</b>									
5885	5091	7660	<b>Femmes</b>	<b>7167</b>	-493	-6.4	2030	39.5	<b>2.8</b>	A	-0.2	0.8
7343	6680	9902	<b>Hommes</b>	<b>10323</b>	421	4.3	3500	51.3	<b>3.8</b>	A	0.2	1.3
			<b>Selon la nationalité:</b>									
8702	7621	11633	<b>Suisses</b>	<b>11574</b>	-59	-0.5	3769	48.3	<b>2.8</b>	A	-	0.9
4525	4150	5929	<b>Etrangers</b>	<b>5916</b>	-13	-0.2	1761	42.4	<b>5.7</b>	A	-	1.7
			<b>Selon l'âge:</b>									
3242	2845	3908	<b>15-19 ans</b>	<b>3588</b>	-320	-8.2	848	30.9	<b>2.0</b>	A	-0.2	0.5
9985	8926	13654	<b>20-24 ans</b>	<b>13902</b>	248	1.8	4682	50.8	<b>4.0</b>	A	0.1	1.3
			<b>Selon la durée écoulée:</b>									
11196	10198	13999	<b>1-6 mois</b>	<b>14106</b>	107	0.8	3246	29.9	...		...	...
1817	1414	2843	<b>7-12 mois</b>	<b>2664</b>	-179	-6.3	1712	179.8	...		...	...
214	160	720	<b>&gt; 1 année</b>	<b>720</b>	-	-	572	386.5	...		...	...
			<b>Par fonctions choisies:</b>									
7465	6703	10979	<b>Spécialistes</b>	<b>10955</b>	-24	-0.2	3942	56.2	...		...	...
2656	2412	3175	<b>Auxiliaires</b>	<b>3422</b>	247	7.8	930	37.3	...		...	...
1831	1604	2097	<b>Apprentis</b>	<b>1968</b>	-129	-6.2	408	26.2	...		...	...
337	281	376	<b>Stagiaires</b>	<b>331</b>	-45	-12.0	77	30.3	...		...	...
907	744	902	<b>Ecoliers, étudiants</b>	<b>784</b>	-118	-13.1	161	25.8	...		...	...

L'explication des termes se trouve en pages 26 à 28.

<sup>1)</sup> Coefficient de variation (CV): A=0.0-1.0%, B=1.1-2.0%, C=2.1-5.0%, D=5.1-10.0%, E=10.1-16.5%, F=16.6-25.0%, G>25%.

## T9: Places vacantes annoncées

Moyenne annuelle		Octobre 2020		Novembre 2020							
2018	2019			Effectifs	Variation par rapport				Flux		
		au mois précédent			au mois de l'année précédente		Entrées 1)	Sorties			
Nombre	Part (en %)			absolue	relative (en %)	absolue			relative (en %)		
23039	35830	30671	<b>Total</b> <sup>2)</sup>	<b>28861</b>	100.0	-1810	-5.9	-3307	-10.3	19225	21035
...	...	30954	<b>Dessaisonnalisé</b> <sup>3)</sup>	<b>30891</b>	...	-63	-0.2	...	...	...	...
			<b>Selon le temps de travail:</b>								
19177	29608	26291	<b>Temps complet</b>	<b>24862</b>	86.1	-1429	-5.4	-943	-3.7	16642	18047
3862	6222	4380	<b>Temps partiel</b>	<b>3999</b>	13.9	-381	-8.7	-2364	-37.2	2583	2988
			<b>Selon les cantons:</b>								
4340	5865	4493	<b>Zurich</b>	<b>3914</b>	13.6	-579	-12.9	-1431	-26.8	3008	3587
1930	3553	2534	<b>Berne</b>	<b>2729</b>	9.5	195	7.7	66	2.5	2217	2022
640	1313	1463	<b>Lucerne</b>	<b>1417</b>	4.9	-46	-3.1	210	17.4	872	918
99	171	176	<b>Uri</b>	<b>107</b>	0.4	-69	-39.2	19	21.6	43	112
263	352	387	<b>Schwytz</b>	<b>366</b>	1.3	-21	-5.4	72	24.5	207	228
-	-	-	<b>Obwald</b> <sup>4)</sup>	-	-	-	-	-	-	-	-
364	669	280	<b>Nidwald</b>	<b>315</b>	1.1	35	12.5	-279	-47.0	141	106
102	175	161	<b>Glaris</b>	<b>158</b>	0.5	-3	-1.9	8	5.3	84	87
373	453	310	<b>Zoug</b>	<b>355</b>	1.2	45	14.5	3	0.9	213	168
492	659	711	<b>Fribourg</b>	<b>635</b>	2.2	-76	-10.7	24	3.9	590	666
496	803	1297	<b>Soleure</b>	<b>1193</b>	4.1	-104	-8.0	369	44.8	995	1099
611	1143	1019	<b>Bâle-Ville</b>	<b>957</b>	3.3	-62	-6.1	-41	-4.1	526	588
532	1030	1114	<b>Bâle-Campagne</b>	<b>1215</b>	4.2	101	9.1	210	20.9	627	526
208	451	371	<b>Schaffhouse</b>	<b>317</b>	1.1	-54	-14.6	-422	-57.1	134	188
66	121	106	<b>Appenzell Rh.-Ext.</b>	<b>71</b>	0.2	-35	-33.0	-26	-26.8	39	74
23	52	22	<b>Appenzell Rh.-Int.</b>	<b>29</b>	0.1	7	31.8	-13	-31.0	18	11
1526	2518	2270	<b>Saint-Gall</b>	<b>1931</b>	6.7	-339	-14.9	-157	-7.5	1177	1516
1232	2961	2436	<b>Grisons</b>	<b>2519</b>	8.7	83	3.4	-827	-24.7	855	772
1921	2803	2718	<b>Argovie</b>	<b>2958</b>	10.2	240	8.8	334	12.7	1723	1483
673	1318	1374	<b>Thurgovie</b>	<b>1044</b>	3.6	-330	-24.0	-13	-1.2	833	1163
780	1027	1153	<b>Tessin</b>	<b>1427</b>	4.9	274	23.8	380	36.3	915	641
3354	4248	2899	<b>Vaud</b>	<b>2496</b>	8.6	-403	-13.9	-973	-28.0	1564	1967
1069	1671	1710	<b>Valais</b>	<b>1230</b>	4.3	-480	-28.1	-79	-6.0	895	1375
825	1167	784	<b>Neuchâtel</b>	<b>524</b>	1.8	-260	-33.2	-575	-52.3	396	656
780	932	705	<b>Genève</b>	<b>803</b>	2.8	98	13.9	-75	-8.5	1064	966
343	376	178	<b>Jura</b>	<b>151</b>	0.5	-27	-15.2	-91	-37.6	89	116

L'explication des termes se trouve en pages 26 à 28.

<sup>1)</sup> Toutes les annonces de places vacantes à pourvoir immédiatement ou à une date ultérieure.

<sup>2)</sup> Parmi les 28'861 places, 15'890 étaient soumises à l'obligation d'annonce.

<sup>3)</sup> On utilise le procédé de désaisonnalisation X-12. Ce procédé recalcule toute la série pour chaque nouvelle donnée, d'où les fluctuations possibles des valeurs corrigées d'un mois à l'autre. Ces valeurs apparaissent en italique. L'entrée de 15'890 places suite à l'introduction, le 1<sup>er</sup> janvier 2020, de l'obligation d'annoncer les postes vacants pour certains genres de professions présentant un taux de chômage d'au moins 5% est prise en compte dans le total des places corrigé des tendances et des variations saisonnières pour le mois de novembre 2020.

<sup>4)</sup> Les nouvelles places vacantes saisies pour Obwald, sont comprises sous Nidwald depuis juillet 2009.

**T10: Série chronologique chômeurs inscrits**

	Janv.	Févr.	Mars	Avril	Mai	Juin	Juillet	Août	Sept.	Oct.	Nov.	Déc.	Ø
<b>1998</b>	182492	176548	165683	153897	142360	130779	125994	122225	117544	115513	118576	124309	<b>139660</b>
<b>1999</b>	125883	122026	114073	105912	98598	92399	90122	87487	85096	84263	86328	91041	<b>98602</b>
<b>2000</b>	92631	88702	81548	75642	69788	65962	65140	63708	62329	62953	65721	69724	<b>71987</b>
<b>2001</b>	72295	69766	65625	63032	61097	59176	60166	61079	62170	68298	77633	86027	<b>67197</b>
<b>2002</b>	93714	94472	92371	92025	90930	90705	92948	96362	101889	110197	120627	129809	<b>100504</b>
<b>2003</b>	138944	142023	141808	141624	140609	140485	141699	143672	146688	151259	156598	162835	<b>145687</b>
<b>2004</b>	168163	165979	160849	155061	148816	144103	143125	145923	146341	147911	152409	158416	<b>153091</b>
<b>2005</b>	162032	160451	155681	150671	145370	140661	139902	142359	142728	144066	146762	151764	<b>148537</b>
<b>2006</b>	154204	150099	143249	136360	129486	122837	121725	123074	121876	122765	124133	128580	<b>131532</b>
<b>2007</b>	131057	126395	117915	112829	106200	99781	99779	100757	99681	102039	104820	109012	<b>109189</b>
<b>2008</b>	111877	108457	103777	100880	95166	91477	92163	94039	95980	100471	107652	118762	<b>101725</b>
<b>2009</b>	128430	132402	134713	136709	135128	140253	145364	150831	154409	158138	163950	172740	<b>146089</b>
<b>2010</b>	175765	172999	166032	158570	151074	144473	142330	142879	140040	139365	141668	148636	<b>151986</b>
<b>2011</b>	148784	143325	134905	123448	114684	110378	109200	111687	111344	115178	121109	130662	<b>122892</b>
<b>2012</b>	134317	133154	126392	123158	118860	114868	116294	119823	120347	125536	132067	142309	<b>125594</b>
<b>2013</b>	148158	146001	138993	135851	131290	126498	128516	129956	131072	133443	139073	149437	<b>136524</b>
<b>2014</b>	153260	149259	142846	137087	130310	126632	127054	128434	129965	132397	136552	147369	<b>136764</b>
<b>2015</b>	150946	149921	145108	141131	136349	133256	133754	136983	138226	141269	148143	158629	<b>142810</b>
<b>2016</b>	163644	161417	155324	149540	144778	139127	139310	142858	142675	144531	149228	159372	<b>149317</b>
<b>2017</b>	164466	159809	152280	146327	139778	133603	133926	135578	133169	134800	137317	146654	<b>143142</b>
<b>2018</b>	149161	143930	130413	119781	109392	106579	106052	107893	106586	107315	110474	119661	<b>118103</b>
<b>2019</b>	123962	119473	112341	107298	101370	97222	97578	99552	99098	101684	106330	117277	<b>106932</b>
<b>2020</b>	121018	117822	135624	153413	155998	150289	148870	151111	148560	149118	153270		

L'explication des termes se trouve en pages 26 à 28.

**T11: Série chronologique taux de chômage <sup>1)</sup>**

	Janv.	Févr.	Mars	Avril	Mai	Juin	Juillet	Août	Sept.	Oct.	Nov.	Déc.	Ø
<b>1998</b>	5.0	4.9	4.6	4.2	3.9	3.6	3.5	3.4	3.2	3.2	3.3	3.4	<b>3.9</b>
<b>1999</b>	3.5	3.4	3.1	2.9	2.7	2.6	2.5	2.4	2.3	2.3	2.4	2.5	<b>2.7</b>
<b>2000</b>	2.3	2.2	2.1	1.9	1.8	1.7	1.7	1.6	1.6	1.6	1.7	1.8	<b>1.8</b>
<b>2001</b>	1.8	1.8	1.7	1.6	1.5	1.5	1.5	1.5	1.6	1.7	2.0	2.2	<b>1.7</b>
<b>2002</b>	2.4	2.4	2.3	2.3	2.3	2.3	2.4	2.4	2.6	2.8	3.1	3.3	<b>2.5</b>
<b>2003</b>	3.5	3.6	3.6	3.6	3.6	3.6	3.6	3.6	3.7	3.8	4.0	4.1	<b>3.7</b>
<b>2004</b>	4.3	4.2	4.1	3.9	3.8	3.7	3.6	3.7	3.7	3.7	3.9	4.0	<b>3.9</b>
<b>2005</b>	4.1	4.1	3.9	3.8	3.7	3.6	3.5	3.6	3.6	3.7	3.7	3.8	<b>3.8</b>
<b>2006</b>	3.9	3.8	3.6	3.5	3.3	3.1	3.1	3.1	3.1	3.1	3.1	3.3	<b>3.3</b>
<b>2007</b>	3.3	3.2	3.0	2.9	2.7	2.5	2.5	2.6	2.5	2.6	2.7	2.8	<b>2.8</b>
<b>2008</b>	2.8	2.7	2.6	2.6	2.4	2.3	2.3	2.4	2.4	2.5	2.7	3.0	<b>2.6</b>
<b>2009</b>	3.3	3.4	3.4	3.5	3.4	3.6	3.7	3.8	3.9	4.0	4.2	4.4	<b>3.7</b>
<b>2010</b>	4.1	4.0	3.8	3.7	3.5	3.3	3.3	3.3	3.2	3.2	3.3	3.4	<b>3.5</b>
<b>2011</b>	3.4	3.3	3.1	2.9	2.7	2.6	2.5	2.6	2.6	2.7	2.8	3.0	<b>2.8</b>
<b>2012</b>	3.1	3.1	2.9	2.8	2.7	2.7	2.7	2.8	2.8	2.9	3.1	3.3	<b>2.9</b>
<b>2013</b>	3.4	3.4	3.2	3.1	3.0	2.9	3.0	3.0	3.0	3.1	3.2	3.5	<b>3.2</b>
<b>2014</b>	3.4	3.3	3.2	3.1	2.9	2.8	2.8	2.9	2.9	2.9	3.0	3.3	<b>3.0</b>
<b>2015</b>	3.4	3.3	3.2	3.1	3.0	3.0	3.0	3.0	3.1	3.1	3.3	3.5	<b>3.2</b>
<b>2016</b>	3.6	3.6	3.5	3.3	3.2	3.1	3.1	3.2	3.2	3.2	3.3	3.5	<b>3.3</b>
<b>2017</b>	3.5	3.4	3.3	3.2	3.0	2.9	2.9	2.9	2.9	2.9	3.0	3.2	<b>3.1</b>
<b>2018</b>	3.2	3.1	2.8	2.6	2.4	2.3	2.3	2.3	2.3	2.3	2.4	2.6	<b>2.5</b>
<b>2019</b>	2.7	2.6	2.4	2.3	2.2	2.1	2.1	2.1	2.1	2.2	2.3	2.5	<b>2.3</b>
<b>2020</b>	2.6	2.5	2.9	3.3	3.4	3.2	3.2	3.3	3.2	3.2	3.3		

L'explication des termes se trouve en pages 26 à 28.

<sup>1)</sup> Le taux de chômage définit en tant que nombre de chômeurs par rapport à la population active (y c. les diplomates et les fonctionnaires internationaux), conformément aux données du relevé structurel de l'OFS. À compter du 1<sup>er</sup> janvier 2017, la base en vigueur des personnes actives = 4 636 100 personnes (pooling 2015-2017 du relevé structurel sur trois ans). De 2014 à 2016: 4 493 249 personnes (pooling 2012-2014 du relevé structurel sur trois ans). De 2010 à 2013: 4 322 899 personnes (données du relevé structurel pour l'année 2010). De 2000 à 2009: 3 946 988 personnes (recensement fédéral de la population RFP-2000). De 1990 à 1999: 3 621 716 personnes (RFP-1990).

**T12: Série chronologique demandeurs d'emploi inscrits**

	Janv.	Févr.	Mars	Avril	Mai	Juin	Juillet	Août	Sept.	Oct.	Nov.	Déc.	Ø
<b>1998</b>	249222	244901	237986	230199	221901	213117	208370	203214	199869	198003	200202	203228	<b>217518</b>
<b>1999</b>	202752	199228	191859	183055	175138	167516	162771	157526	153279	151272	152497	154154	<b>170921</b>
<b>2000</b>	152261	148127	140225	132761	125283	119828	116250	112612	110089	109806	112616	115732	<b>124633</b>
<b>2001</b>	116770	114575	110115	105857	102990	100812	100534	100552	101302	108910	120808	129849	<b>109423</b>
<b>2002</b>	138443	140581	140468	140054	139202	139715	142271	145202	151503	161105	173500	183262	<b>149609</b>
<b>2003</b>	192586	197493	199702	200654	201123	201919	203712	205636	209495	215050	222282	228245	<b>206491</b>
<b>2004</b>	232197	231361	228212	222858	216377	212588	210740	212785	213733	215504	222102	227634	<b>220508</b>
<b>2005</b>	229624	228701	224525	219020	214024	210257	208300	210114	210888	212534	216859	220999	<b>217154</b>
<b>2006</b>	221825	218394	212486	204316	196638	189892	186936	186654	184880	186149	188641	192156	<b>197414</b>
<b>2007</b>	193176	188902	180298	173806	165843	158677	157068	156235	154395	157458	161214	164838	<b>167659</b>
<b>2008</b>	166414	163744	159031	154894	148527	144546	143798	143549	145937	151390	160144	171279	<b>154438</b>
<b>2009</b>	180287	186273	191992	194726	192516	198990	204137	208568	212902	217972	226116	234359	<b>204070</b>
<b>2010</b>	236317	235667	231497	223804	215264	209270	205604	204989	202774	202675	206715	211709	<b>215524</b>
<b>2011</b>	210916	205989	197837	181041	171169	165742	162530	164070	164448	169191	177681	185706	<b>179693</b>
<b>2012</b>	187417	187315	180912	176142	170776	166437	167222	170276	170867	178532	188311	196898	<b>178425</b>
<b>2013</b>	201776	200495	194224	190367	185012	179806	181398	181129	183741	188536	196522	205802	<b>190734</b>
<b>2014</b>	208777	205934	199911	192829	184436	180689	180822	179880	183113	187715	193892	203926	<b>191827</b>
<b>2015</b>	206138	206369	204266	199346	192798	191090	190939	192669	196042	200920	210886	220209	<b>200973</b>
<b>2016</b>	222751	222888	218187	210926	206239	201131	199347	201989	203568	207512	215215	223413	<b>211097</b>
<b>2017</b>	226861	223627	217248	208357	202419	196896	195223	195334	193624	198025	204141	212018	<b>206148</b>
<b>2018</b>	213125	208617	201119	194060	185467	179777	179857	179975	178499	183446	190212	197950	<b>191009</b>
<b>2019</b>	200125	197072	189467	183549	176128	170800	171280	169849	171423	176495	182427	192955	<b>181798</b>
<b>2020</b>	194233	190399	213897	231196	232982	233454	235762	237215	238145	241460	251139		

L'explication des termes se trouve en pages 26 à 28.

## T13: Réductions de l'horaire de travail décomptées

### Entreprises, travailleurs touchés et heures de travail perdues

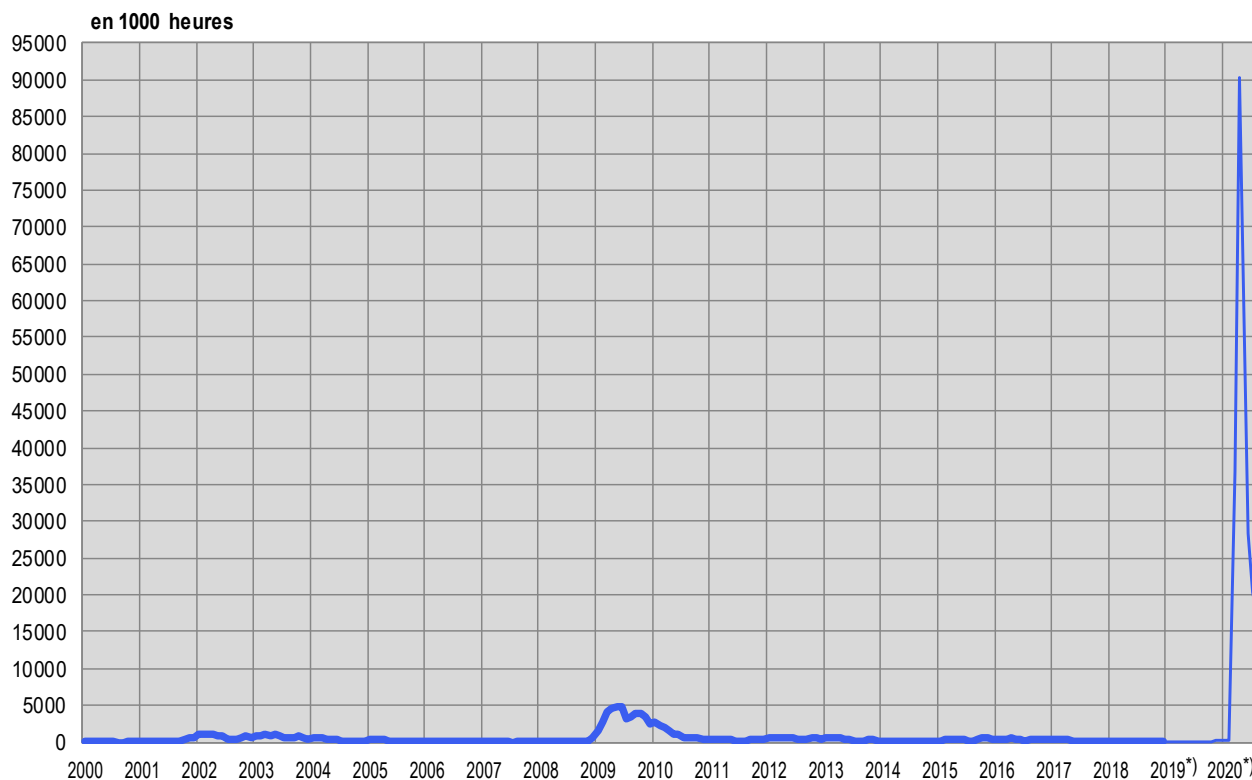
Caractéristiques	Septembre 2020 *)	Variation par rapport à			
		Août 2020		Septembre 2019	
		absolue	en %	absolue	en %
- Entreprises	<b>20190</b>	-14595	-42.0	20079	...
- Travailleurs touchés	<b>204191</b>	-100209	-32.9	202101	...
- Heures de travail perdues	<b>11872123</b>	-4295888	-26.6	11766370	...

\*) *en italiques* = chiffres provisoires.

(...) Les variations supérieures de plus de 200% ne sont pas publiées.

L'explication des termes se trouve en pages 26 à 28.

## G8: Réduction de l'horaire de travail, heures de travail perdues décomptées



\*) chiffres provisoires



**T14: Arrivées en fin de droits**

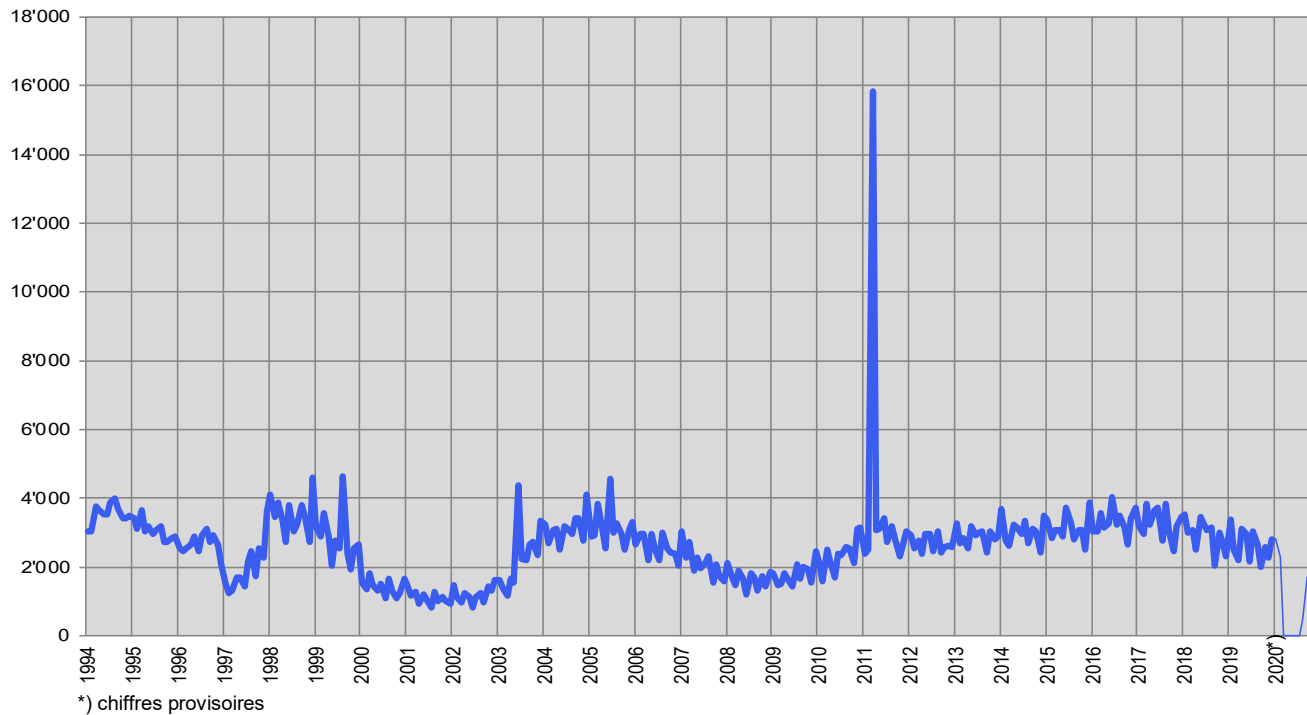
	Janv.	Févr.	Mars	Avril	Mai	Juin	Juillet	Août	Sept.	Oct.	Nov.	Déc.	Ø
<b>1999</b>	3207	2886	3591	2877	2034	2788	2549	4648	2388	1936	2549	2671	<b>2844</b>
<b>2000</b>	1547	1365	1817	1482	1337	1494	1086	1681	1329	1097	1238	1656	<b>1427</b>
<b>2001</b>	1417	1182	1272	955	1206	1042	815	1271	1005	1111	1009	941	<b>1102</b>
<b>2002</b>	1485	1122	982	1243	1119	842	1123	1247	990	1417	1331	1610	<b>1209</b>
<b>2003</b>	1627	1384	1183	1656	1538	4395	2251	2188	2641	2732	2369	3331	<b>2275</b>
<b>2004</b>	3238	2688	3084	3117	2519	3191	3102	2963	3440	3416	2764	4111	<b>3136</b>
<b>2005</b>	2878	2939	3852	3123	2543	4583	2991	3275	2963	2499	3093	3309	<b>3171</b>
<b>2006</b>	2658	2964	2970	2187	2949	2547	2181	2985	2561	2426	2373	2030	<b>2569</b>
<b>2007</b>	3046	2286	2738	1905	2292	1971	2136	2303	1560	2093	1754	1592	<b>2140</b>
<b>2008</b>	2121	1719	1474	1894	1653	1192	1808	1715	1318	1736	1431	1851	<b>1659</b>
<b>2009</b>	1833	1488	1504	1828	1606	1428	2085	1666	2024	1914	1561	2451	<b>1782</b>
<b>2010</b>	2122	1603	2496	2166	1707	2390	2366	2573	2542	2106	3131	3143	<b>2362</b>
<b>2011</b>	2390	2487	15850	3063	3132	3406	2729	3180	2821	2306	2664	3026	<b>3921</b>
<b>2012</b>	2929	2540	2755	2402	2975	2946	2469	3021	2415	2573	2619	2592	<b>2686</b>
<b>2013</b>	3253	2714	2836	2551	3209	2925	3000	3037	2438	3021	2827	2868	<b>2890</b>
<b>2014</b>	3673	2771	2610	3219	3166	2946	3343	2677	3098	3045	2428	3501	<b>3040</b>
<b>2015</b>	3395	2851	3093	3070	2896	3716	3319	2811	3077	3088	2515	3871	<b>3142</b>
<b>2016</b>	3051	3029	3586	3162	3266	4042	3233	3509	3148	2654	3422	3709	<b>3318</b>
<b>2017</b>	3191	2973	3840	3212	3642	3721	2763	3847	3035	2478	3198	3447	<b>3279</b>
<b>2018</b>	3537	3019	3075	2513	3472	3261	3094	3144	2062	2991	2679	2310	<b>2930</b>
<b>2019</b>	3382	2516	2209	3125	2964	2157	3053	2665	2022	2573	2259	2798	<b>2644</b>
<b>* 2020</b>	<i>2846</i>	<i>2283</i>	-	-	-	2	-	488	1737				

*\*) en italiques = chiffres provisoires.*

L'explication des termes se trouve en pages 26 à 28.

Sur le total des personnes arrivées en fin de droits dans le courant du mois de septembre à fin novembre, 170 ou 10% avaient retrouvé un emploi et 445 ou 26% étaient toujours inscrites à un ORP. Ces dernières restent donc enregistrées comme demandeurs d'emploi ou chômeurs et continuent de bénéficier des services des ORP. Elles peuvent également participer aux mesures de marché du travail proposées. 1122 personnes arrivées en fin de droits (65%) n'étaient plus inscrites à un ORP (il n'est pas possible de les enregistrer ultérieurement comme ayant retrouvé du travail ou s'étant retirées du marché du travail).

Pendant la durée de validité de l'art. 8, al. 1, de l'ordonnance COVID-19 assurance-chômage (mars 2020 à fin août 2020), tous les ayants droit ont pu percevoir 120 indemnités journalières de plus au maximum.

**G9: Arrivées en fin de droits**

**EXPLICATIONS**

<b>Chômeurs inscrits</b>	Personnes annoncées auprès des offices régionaux de placement, qui n'ont pas d'emploi et sont immédiatement disponibles en vue d'un placement. Peu importe qu'elles touchent, ou non, une indemnité de chômage. <b>Les chômeurs complets</b> cherchent un poste à plein temps; <b>les chômeurs partiels</b> , un poste à temps partiel.
<b>Demandeurs d'emploi inscrits</b>	Tous les demandeurs d'emploi, chômeurs et non-chômeurs, qui sont inscrits aux offices régionaux de placement et cherchent un emploi.
<b>Demandeurs d'emploi inscrits non-chômeurs</b>	Demandeurs d'emploi qui sont inscrits aux offices régionaux de placement cependant qui, à la différence des chômeurs, ne sont pas immédiatement disponibles pour placement ou ont un emploi. Le nombre de demandeurs d'emploi non-chômeurs correspond à la différence entre le nombre des demandeurs d'emploi enregistrés et celui des chômeurs. Ils sont classés dans les quatre sous-catégories suivantes: nombre de personnes en programme d'emploi temporaire, en programme de reconversion et de perfectionnement, en gain intermédiaire et autres demandeurs d'emploi non-chômeurs.
<b>Programmes d'emploi temporaire (PET)</b>	Programmes financés par l'assurance-chômage dans le but de faciliter l'intégration ou la réinsertion professionnelles des assurés. Ils permettent aux participants de conserver leurs qualifications professionnelles et de développer de nouvelles aptitudes. L'emploi temporaire peut également prendre la forme de stages pratiques dans des entreprises ou dans l'administration ou de semestres de motivation pour les jeunes sortant de l'école.
<b>Reconversion / perfectionnement</b>	Le but des mesures de reconversion et de perfectionnement (cours) est d'améliorer rapidement et sensiblement l'aptitude au placement de l'assuré sur le marché du travail. La mesure peut également prendre la forme de stage de formation dans une entreprise ou dans le cadre d'une entreprise d'entraînement. <b>Conformément à l'art. 60, al. 4, de la loi sur l'assurance-chômage, les demandeurs d'emploi non-chômeurs en mesure de reconversion ou de perfectionnement ne sont pas apte au placement pendant la durée de ladite mesure.</b> Ils sont recensés dans le tableau 2c de la statistique des chômeurs. <b>En revanche, les demandeurs d'emploi chômeurs en mesure de reconversion ou de perfectionnement doivent immédiatement abandonner la mesure si un emploi leur est proposé.</b> Le nombre de ces personnes figure au bas de la page 6.
<b>Gain intermédiaire</b>	Est réputé gain intermédiaire tout gain que le bénéficiaire de l'assurance-chômage retire d'une activité salariée ou indépendante exercée pendant une période de contrôle dans le but d'éviter ou de diminuer le chômage.
<b>Autres demandeurs d'emploi non-chômeurs</b>	Entrent dans cette catégorie les bénéficiaires d'allocations d'initiation au travail, de la contribution aux frais de déplacement quotidien et aux frais de déplacement et de séjour hebdomadaires, des prestations au titre de l'encouragement d'une activité indépendante, les demandeurs d'emploi qui ne sont pas disponibles immédiatement pour placement pour cause de maladie, de service militaire ou d'autres motifs, les personnes licenciées qui restent encore parties à un rapport de travail jusqu'à l'expiration du délai de congé.
<b>Aptitude au placement</b>	Le chômeur est apte au placement lorsqu'il est prêt, en mesure et en droit d'accepter un travail convenable.
<b>Effectifs</b>	Nombre durant le jour de référence. Le dernier jour du mois sert de jour de référence.
<b>Entrées / Sorties</b>	Les entrées donnent la somme des nouvelles inscriptions au chômage avec le statut de 'chômeur' plus les passages du statut de 'non-chômeur' à celui de 'chômeurs'. Inversement, les sorties se composent des désinscriptions de chômeurs et des passages du statut de 'chômeur' à celui de 'non-chômeur'. En outre, au niveau national, d'autres flux sont également mesurables et démontrables (entrées et sorties des agrégats demandeurs d'emploi, non-chômeurs, sous-agrégats non-chômeurs, emplois vacants).
<b>Désaisonnalisation</b>	Méthode permettant d'éliminer la composante saisonnière d'une série chronologique. Le procédé X-12 utilisé ici recalcule toute la série pour chaque nouvelle donnée, d'où les fluctuations possibles des valeurs corrigées d'un mois à l'autre.
<b>Age</b>	Différence entre le jour de référence (dernier jour du mois) et la date de naissance (année et mois) de la personne concernée. La formation des classes se fait par étapes tous les cinq ans.
<b>Chômage des jeunes</b>	Chômeurs de 15 à 24 ans.
<b>Durée écoulée</b>	Différence entre la date de référence et la date d'inscription, déduction faite des périodes non considérées comme du chômage (programme d'occupation, gain intermédiaire, etc.).

<b>Situation</b>	<p><b>Auparavant actif:</b> fin de l'activité professionnelle non antérieure de plus de 6 mois à l'inscription à l'office régional de placement.</p> <p><b>Premier emploi:</b> vient de terminer sa formation (les apprentis sont considérés comme auparavant actifs).</p> <p><b>Reprise d'emploi:</b> après interruption d'activité de 6 mois au moins.</p> <p><b>Recyclage, perfectionnement:</b> chômeurs aptes au placement en cours de reconversion ou de perfectionnement.</p>
<b>Taux de chômage</b>	Nombre de chômeurs inscrits le jour de référence (dernier jour du mois) divisé par le nombre de personnes actives (depuis le 1 <sup>er</sup> janvier 2017: 4'636'100 personnes) selon le cumul des échantillons (pooling) sur la période de 2015 à 2017 des données du relevé structurel qui concernent la vie active de la population, multiplié par 100.
<b>Personnes actives</b>	<p>Personnes actives occupées (au moins une heure par semaine) ou sans emploi.</p> <p>Le taux de chômage est calculé en prenant comme dénominateur le nombre de personnes actives. Ventilé par régions, cantons, nationalités, classes d'âge et selon le sexe, le nombre de personnes actives influence divers tableaux de la statistique du marché du travail du SECO. Exception: pour les branches économiques et les professions, le taux de chômage n'est pas calculé sur la base du nombre de personnes actives, mais du nombre de personnes actives occupées.</p> <p>Depuis 2010, l'Office fédéral de la statistique (OFS) recense chaque année le nombre de personnes actives au moyen d'un échantillonnage dans le cadre du relevé structurel sur la vie active de la population. La réalisation d'un relevé structurel annuel permet de cumuler les résultats sur une période de plusieurs années (pooling). L'intérêt de cette façon de procéder est de disposer de données plus larges dans le domaine des personnes actives. Le SECO procède au calcul du taux de chômage à partir du 1<sup>er</sup> janvier 2017 sur la base du nombre de personnes actives déterminé dans le cadre d'un 'pooling' sur la période de 2015 à 2017 à partir de données du relevé structurel.</p> <p>Se fonder sur la méthode d'échantillonnage permet une adaptation plus régulière du dénominateur du taux de chômage que la méthode utilisée auparavant et reposant sur le recensement de la population (enquête exhaustive effectuée tous les dix ans). Le nombre de personnes actives sur lequel se base le SECO englobe également les diplomates et les fonctionnaires internationaux résidant en Suisse (Avant le 31 décembre 1999, le taux de chômage était calculé sur la base du nombre de personnes exerçant une activité lucrative de six heures hebdomadaires au moins. Cette base de calcul n'est plus disponible).</p>
<b>Coefficients de variation des personnes actives</b>	<p>Le coefficient de variation (CV) est une mesure de la dispersion relative, utilisée pour décrire la précision d'une valeur estimative. Il se calcule comme le rapport entre l'écart-type d'une distribution d'échantillonnage et la moyenne de cette distribution, multiplié par 100. (Le coefficient de variation décrit donc l'écart-type relatif d'une distribution d'échantillonnage, permettant ainsi de comparer la dispersion des valeurs mesurées lors de distributions avec des moyennes différentes).</p> <p>S'agissant du taux de chômage, le coefficient de variation permet au SECO de recourir à des lettres pour caractériser l'exactitude du nombre de personnes actives (du dénominateur relatif au taux de chômage): la lettre «A» indique que la valeur publiée peut diverger de la valeur réelle de 0,0 à 1,0 %, «B» de 1,1 à 2,0 %, «C» de 2,1 à 5,0 %, «D» de 5,1 à 10,0 %. Les taux de chômage dont le coefficient de variation des personnes actives présente un écart de plus de 10 % ne sont pas publiés..</p>
<b>Branches économiques</b>	Systématique selon NOGA-2008 (Nomenclature Générale des Activités économiques).
<b>Groupes de professions</b>	Classement selon la nomenclature suisse des professions CH-ISCO-19. Attribution à la dernière activité exercée.
<b>Fonctions exercées</b>	<p><b>Indépendant:</b> propriétaire d'entreprise ou membre d'une société collective ou en commandite.</p> <p><b>Cadre:</b> exerce des tâches de direction, coordination ou contrôle.</p> <p><b>Spécialiste:</b> exécute des tâches complexes et sous sa responsabilité.</p> <p><b>Auxiliaire:</b> exécute des tâches simples et ne nécessitant pas de formation élémentaire.</p> <p><b>Apprenti:</b> fin ou rupture d'un apprentissage ou d'une formation élémentaire.</p> <p><b>Stagiaire:</b> Personne au terme de la scolarité obligatoire ou d'une formation en Haute école disposant d'une brève expérience pratique dans un métier (en général 3 à 6 mois).</p> <p><b>Ecolier, étudiant:</b> fin ou rupture d'une formation dans un établissement d'enseignement.</p> <p><b>Travailleur à domicile:</b> effectue des travaux à la maison pour le compte d'une entreprise.</p>
<b>Chômeurs de longue durée</b>	Personnes au chômage depuis plus d'une année.
<b>Places vacantes annoncées</b>	Les places vacantes sont annoncées volontairement aux offices régionaux de placement qui gèrent les registres correspondants. Depuis le mois de juin 2009, une place vacante annoncée n'est plus automati-

quement retirée une fois sa date de validité passée: désormais, le conseiller ORP dispose d'un mois supplémentaire, une fois la date de validité atteinte, pour décider si la place vacante est définitivement retirée ou si la date de validité est prolongée. Dans ce dernier cas de figure, la place vacante reste dans l'effectif.

### Temps de travail

**Plein temps:** 90% ou plus du temps de travail habituel.  
**Temps partiel:** moins de 90% de ce temps.

### Missing Values

Dans certains tableaux des valeurs manquent ce qui fait que le total indiqué ne correspond pas à la somme des valeurs.

...

Donnée non connue, sans objet ou non mentionnée pour des raisons statistiques.

-

Valeur nulle.

### Définition de la notion de fin de droits

Un chômeur en fin de droits est un chômeur qui a épuisé son droit maximum aux indemnités journalières ou dont le droit aux indemnités journalières s'est éteint à l'expiration du délai-cadre de deux ans sans qu'il n'ait pu ouvrir un nouveau délai-cadre d'indemnisation. Le chômeur arrive en fin de droits dans le mois au cours duquel il a touché sa dernière indemnité journalière.

Le nombre maximum d'indemnités journalières dépend de la durée de cotisation et de l'âge.

La réglementation est la suivante depuis le 1er avril 2011:

- Ont droit à 260 indemnités journalières au maximum, les personnes dont la période de cotisation à l'assurance-chômage est de douze mois au moins tout en étant inférieure à 18 mois au cours des deux années précédant le chômage.
- Les personnes dont la durée de cotisation est supérieure à 18 mois ont droit à 400 indemnités journalières.
- Ont droit à 520 indemnités journalières, les personnes qui ont cotisé au moins 22 mois et ont plus de 55 ans ou bénéficient d'une rente-invalidité correspondant à un taux d'invalidité d'au moins 40 %.
- Les personnes jusqu'à 25 ans qui n'ont pas de charge d'entretien envers des tiers et dont la durée de cotisation est d'au moins douze mois ont droit au maximum à 200 indemnités journalières.
- Les personnes qui sont libérées des conditions relatives à la période de cotisation peuvent toucher au maximum 90 indemnités journalières.
- Les personnes qui ont ouvert un délai-cadre dans les quatre ans qui précèdent l'âge de la retraite AVS peuvent toucher 120 indemnités journalières supplémentaires.

Les conditions relatives au nombre maximum d'indemnités journalières étaient les suivantes entre le 1<sup>er</sup> juillet 2003 et le 31 mars 2011:

- Avait droit à 400 indemnités journalières l'assuré qui avait payé des cotisations à l'assurance-chômage pendant douze mois au moins
- Celui qui justifiait d'une période de cotisation de 18 mois et qui était âgé de plus de 55 ans ou touchait une rente de l'assurance-invalidité ou de l'assurance-accidents avait droit à 520 indemnités journalières.
- Les personnes qui avaient ouvert un délai-cadre dans les quatre ans qui précèdent l'âge de la retraite AVS pouvaient toucher 120 indemnités journalières supplémentaires.
- Celui qui était libéré des conditions relatives à la période de cotisation avait droit à 260 indemnités journalières au plus.
- Les personnes qui avaient droit à 400 indemnités journalières pouvaient toucher 120 indemnités journalières supplémentaires lorsque le taux de chômage des six derniers mois était supérieur à 5 % dans leur canton ou leur région de domicile. Le canton devait alors prendre en charge 20 % des coûts de ces indemnités supplémentaires.

Entre janvier 1997 et juin 2003, il suffisait d'avoir cotisé pendant six mois durant les deux ans qui précédaient le chômage pour ouvrir un délai-cadre d'indemnisation de deux ans. La plupart des assurés avaient droit à 520 indemnités journalières.

Avant 1997, le nombre d'indemnités journalières versées par l'assurance-chômage dépendait de la période de cotisation: six mois de cotisation donnaient droit à 170 indemnités journalières, douze mois à 250 et 18 mois à 400.

Pour des raisons pratiques liées aux versements, les données des caisses de chômage sur le nombre de chômeurs arrivés en fin de droits dans un mois donné ne sont disponibles qu'avec un décalage de deux mois.

### Réductions de l'horaire de travail décomptées

On entend par là la réduction temporaire de l'horaire de travail ou la mise en disponibilité totale temporaire de travailleurs assortie normalement d'une réduction de salaire correspondante sous maintien du contrat de travail. Sont également considérés comme réductions de l'horaire de travail les arrêts de travail dus à des mesures prises par l'autorité ou d'autres circonstances indépendantes de la volonté de l'employeur. Un secteur d'exploitation peut, dans des cas particuliers, être assimilé à une entreprise. L'introduction de réductions de l'horaire de travail dans l'entreprise doit viser à pallier un recul temporaire des activités et à préserver des emplois. L'indemnité en cas de réduction de l'horaire de travail offre ainsi aux employeurs une alternative aux licenciements.

La statistique recense les réductions de l'horaire de travail décomptées et indemnisées par les caisses. Pour des raisons d'ordre pratique liées au versement des indemnités, les données des caisses de chômage sur les réductions de l'horaire de travail décomptées ne sont disponibles qu'après un délai de deux mois.