



Schweizerische Eidgenossenschaft
Confédération suisse
Confederazione Svizzera
Confederaziun svizra

Département fédéral de l'économie,
de la formation et de la recherche DEFR
Secrétariat d'Etat à l'économie SECO

La situation sur le marché du travail

en mars 2020

7 avril 2020

Publication:

Schweizerische Eidgenossenschaft
Confédération suisse
Confederazione Svizzera
Confederaziun svizra

Secrétariat d'Etat à l'économie SECO
Direction du travail
Holzikofenweg 36
CH-3003 Berne
Tél. ++41 58 462 56 56
Fax ++41 58 462 56 00
www.seco.admin.ch
Courriel: info@seco.admin.ch

Périodicité:

„La situation sur le marché du travail“
paraît chaque mois en français, en allemand et en italien

ABONNEMENTS:

Secrétariat d'Etat à l'économie SECO
Direction du travail
Statistiques et analyses du marché du travail
Holzikofenweg 36
CH-3003 Berne

Tél. ++41 58 480 62 73 / ++41 58 480 62 70

PRIX DE L'ABONNEMENT:

Suisse: Fr. 60.-- par an
étranger: Fr. 84.-- par an

Internet:

www.seco.admin.ch
www.travail.swiss
www.amstat.ch (Statistiques et analyses du marché du travail)



TABLE DES MATIERES

BREF APERCU

Aperçu des chiffres	5
---------------------	---

TABLEAUX ET GRAPHIQUES

T1a: Chômeurs inscrits	6
T1b: Taux de chômage	7
G1: Chômeurs inscrits, selon le sexe, la nationalité et la durée	7
T2a: Chômeurs inscrits selon les cantons	8
T2b: Taux de chômage selon les cantons	9
T2c: Demandeurs d'emploi inscrits selon les cantons	10
G2: Part des demandeurs d'emploi inscrits non-chômeurs	12
G3: Demandeurs d'emploi et chômeurs inscrits	13
G4: Part des chômeurs de longue durée au total des chômeurs	13
G5: Taux de chômage par canton	14
G6: Taux de chômage par canton	14
T3: Chômeurs inscrits selon les branches économiques	15
T4a: Chômeurs inscrits selon les grands groupes de professions	16
T4b: Chômeurs inscrits selon les degrés de formation	16
T5: Chômeurs inscrits selon les classes d'âge	17
T6: Chômeurs inscrits selon la dernière fonction exercée	18
G7: Chômeurs inscrits selon la dernière fonction exercée	18
T7: Chômeurs de longue durée	19
T8: Chômage des jeunes (15-24 ans)	20
T9: Places vacantes annoncées	21
T10: Série chronologique chômeurs inscrits	22
T11: Série chronologique taux de chômage	22
T12: Série chronologique demandeurs d'emploi inscrits	23
T13: Réductions de l'horaire de travail décomptées	24
G8: Réduction de l'horaire de travail, heures de travail perdues décomptées	24
T14: Arrivées en fin de droits	25
G9: Arrivées en fin de droits	25

EXPLICATIONS	26
--------------	----

Les chômeurs inscrits en mars 2020

Selon les relevés du Secrétariat d'Etat à l'économie (SECO), à fin mars 2020, 135'624 personnes étaient inscrites au chômage auprès des offices régionaux de placement (ORP), soit 17'802 de plus que le mois précédent. Le taux de chômage a augmenté, passant de 2,5% en février 2020 à 2,9% pendant le mois sous revue. Le chômage a augmenté de 23'283 personnes (+20,7%) par rapport au mois correspondant de l'année précédente.

Le chômage des jeunes en mars 2020

Le chômage des jeunes (de 15 à 24 ans) a augmenté de 2'436 personnes (+20,1%), passant à 14'556. Par rapport au même mois de l'année précédente, il a augmenté de 2'983 personnes (+25,8%).

Chômeurs de 50-64 ans en mars 2020

Le nombre des chômeurs de 50-64 ans a augmenté de 3'338 personnes (+10,0%) pour s'établir à 36'755 personnes. Par rapport au même mois de l'année précédente, cela correspond à une augmentation de 4'973 personnes (+15,6%).

Demandeurs d'emploi en mars 2020

L'ensemble des demandeurs d'emploi inscrits se chiffre à 213'897 personnes, soit 23'498 de plus que le mois précédent et 24'430 (+12,9%) de plus qu'au même mois de l'année précédente.

Places vacantes annoncées en mars 2020

Le 1^{er} juillet 2018, l'obligation d'annoncer les postes vacants pour les genres de professions dont le taux de chômage national atteint au moins 8% a été introduite dans toute la Suisse; depuis le 1^{er} janvier 2020, cette valeur seuil est passée à 5%. Il a diminué de 6'679 en mars, passant à 31'472. Parmi ces 31'472 places, 18'308 étaient soumises à l'obligation d'annonce.

Réductions de l'horaire de travail décomptées en janvier 2020

En janvier 2020, les réductions de l'horaire de travail (chômage partiel) ont touché 3'717 personnes, soit 438 de plus (+13,4%) que le mois précédent. Le nombre d'entreprises ayant eu recours à de telles mesures a augmenté de 26 (+17,1%) unités, passant à 178, celui des heures de travail perdues de 34'622 unités (+22,4%), pour s'établir à 189'157 heures. L'année précédente à la même époque (janvier 2019), le chômage partiel avait sévi dans 62 entreprises, touchant 718 personnes et entraînant la perte de 44'887 heures de travail.

Personnes arrivées en fin de droits en janvier 2020

Selon les données provisoires fournies par les caisses de chômage, 2'905 personnes ont épuisé leurs droits aux prestations de l'assurance-chômage dans le courant du mois de janvier 2020.

Aperçu des chiffres

CHÔMAGE	Mars 2020	Février 2020	Mars 2019	Variation par rapport			
				au mois préc. absolue en %		à l'année préc. absolue en %	
- Chômeurs inscrits	135'624	117'822	112'341	17'802	15.1	23'283	20.7
- Taux de chômage	2.9%	2.5%	2.4%	...	0.4 *)	...	0.5 *)
- Jeunes chômeurs **)	14'556	12'120	11'573	2'436	20.1	2'983	25.8
- Taux de chômage des jeunes	2.8%	2.3%	2.2%	...	0.5 *)	...	0.6 *)
- Chômeurs 50-64 ans	36'755	33'417	31'782	3'338	10.0	4'973	15.6
- Taux de chômage des 50-64 ans	2.7%	2.5%	2.4%	...	0.2 *)	...	0.3 *)
- Chômeurs de longue durée	15'244	14'579	15'287	665	4.6	-43	-0.3
- Demandeurs d'emploi	213'897	190'399	189'467	23'498	12.3	24'430	12.9
PLACES VACANTES ANNONCÉES	31'472	38'151	37'409	-6'679	-17.5	-5'937	-15.9

*) en points de pourcentage

**) 15 à 24 ans

Depuis 1991, la Suisse possède parallèlement aux statistiques du SECO sur le chômage, d'autres statistiques portant sur la population sans activité lucrative: l'Enquête suisse sur la population active (ESPA) de l'Office fédéral de la statistique (OFS). Basées sur les directives du Bureau international du travail (BIT/ILO/IAA) et d'EUROSTAT, ces dernières sont utilisées pour les comparaisons internationales. Les méthodes de récolte des données des deux statistiques sont différentes. Contrairement au SECO (recensement mensuel exhaustif des chômeurs inscrits auprès des ORP), l'OFS s'appuie sur des récoltes d'échantillons effectuées chaque trimestre via des interviews par téléphone et des extrapolations. Si chacune de ces deux méthodes de récolte mène à des résultats différents, les conclusions issues des deux statistiques se complètent.

T1a: Chômeurs inscrits

Moyenne annuelle			Février 2020	Mars 2020							
2018	2019			Effectifs		Variation par rapport				Flux	
Effectifs				Nombre	Part (en %)	au mois précédent		au mois de l'année précédente		Entrées	Sorties
			absolue			relative (en %)	absolue	relative (en %)			
118103	106932	117822	Total	135624	100.0	17802	15.1	23283	20.7	48606	30804
...	...	120004	Désaisonnalisé ¹⁾	131921	...	11917	9.9
			Selon la région:								
71993	64634	71326	Suisse alémanique	82467	60.8	11141	15.6	14471	21.3	31221	20086
46110	42298	46496	Suisse romande et Tessin	53157	39.2	6661	14.3	8812	19.9	17385	10718
			Selon le sexe:								
52714	46887	49578	Femmes	57803	42.6	8225	16.6	10039	21.0	20976	12751
65389	60045	68244	Hommes	77821	57.4	9577	14.0	13244	20.5	27630	18053
			Selon la nationalité:								
63339	56461	59890	Suisses	70293	51.8	10403	17.4	12170	20.9	25518	15139
54764	50471	57932	Etrangers	65331	48.2	7399	12.8	11113	20.5	23088	15665
			Selon l'âge: ²⁾								
13227	11771	12120	15-24 ans	14556	10.7	2436	20.1	2983	25.8	6841	4217
71825	65007	72210	25-49 ans	84203	62.1	11993	16.6	15307	22.2	31308	19280
32957	30071	33417	50-64 ans	36755	27.1	3338	10.0	4973	15.6	10443	7226
			Selon le temps de travail:								
97909	88583	97585	Plein temps	112751	83.1	15166	15.5	19006	20.3	41191	25968
20194	18349	20237	Temps partiel	22873	16.9	2636	13.0	4277	23.0	7415	4836
			Selon la durée écoulée:								
72872	68815	79206	1-6 mois	93927	69.3	14721	18.6	21784	30.2
27288	23916	24037	7-12 mois	26453	19.5	2416	10.1	1542	6.2
17943	14201	14579	> 1 année	15244	11.2	665	4.6	-43	-0.3
			Selon la situation:								
112650	100495	111390	Auparavant actif	128770	94.9	17380	15.6	22918	21.7
2954	3115	2945	Premier emploi	3226	2.4	281	9.5	179	5.9
2499	3322	3487	Reprise d'emploi	3628	2.7	141	4.0	186	5.4

L'explication des termes se trouve en pages 26 à 28.

¹⁾ Méthode permettant d'éliminer la composante saisonnière d'une série chronologique. Le procédé X-12 utilisé ici recalcule toute la série pour chaque nouvelle donnée, d'où les fluctuations possibles des valeurs corrigées d'un mois à l'autre. Ces valeurs apparaissent en italique.

²⁾ 65 ans et plus: 110 chômeurs en mars 2020.

6774 des 135624 personnes au chômage ont participé à une mesure de reconversion ou de perfectionnement.

T1b: Taux de chômage

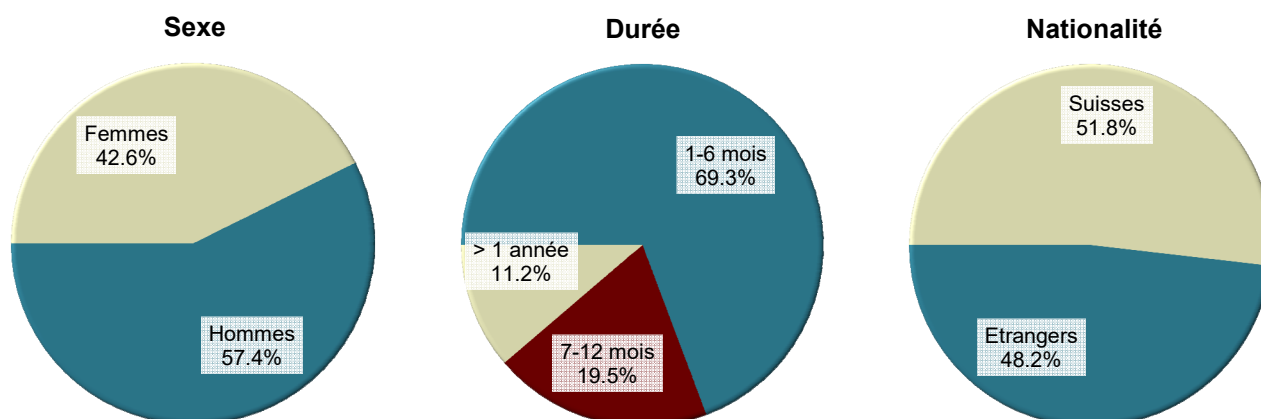
Moyenne annuelle		Février 2020		Mars 2020		
2018	2019			Taux	CV ¹⁾	Variation en points de % par rapport
Taux					au mois précédent	au mois de l'année préc.
2.5	2.3	2.5	Total	2.9 A	0.4	0.5
...	...	2.6	Désaisonnalisé ²⁾	2.8 A	0.2	...
			Selon la région:			
2.2	1.9	2.1	Suisse alémanique	2.5 A	0.4	0.5
3.5	3.2	3.5	Suisse romande et Tessin	4.0 A	0.5	0.6
			Selon le sexe:			
2.5	2.2	2.3	Femmes	2.7 A	0.4	0.5
2.6	2.4	2.7	Hommes	3.1 A	0.4	0.5
			Selon la nationalité:			
1.9	1.7	1.8	Suisses	2.1 A	0.3	0.4
4.4	4.0	4.6	Etrangers	5.2 A	0.6	0.9
			Selon l'âge:			
2.5	2.2	2.3	15-24 ans	2.8 A	0.5	0.6
2.7	2.5	2.7	25-49 ans	3.2 A	0.5	0.6
2.4	2.2	2.5	50-64 ans	2.7 A	0.2	0.3

L'explication des termes se trouve en pages 26 à 28.

¹⁾ Coefficient de variation (CV): A=0.0-1.0%, B=1.1-2.0%, C=2.1-5.0%, D=5.1-10.0%, E=10.1-16.5%, F=16.6-25.0%, G>25%.

²⁾ Méthode permettant d'éliminer la composante saisonnière d'une série chronologique. Le procédé X-12 utilisé ici recalcule toute la série pour chaque nouvelle donnée, d'où les fluctuations possibles des valeurs corrigées d'un mois à l'autre. Ces valeurs apparaissent en italique.

G1: Chômeurs inscrits, selon le sexe, la nationalité et la durée mars 2020



T2a: Chômeurs inscrits selon les cantons

Moyenne annuelle		Février 2020		Mars 2020							
2018	2019			Effectifs	Variation par rapport				Flux		
Effectifs		au mois précédent			au mois de l'année précédente		Entrées	Sorties			
Nombre	Part (en %)			absolue	relative (en %)	absolue			relative (en %)		
118103	106932	117822	Total	135624	100.0	17802	15.1	23283	20.7	48606	30804
21793	18228	20088	Zurich	23972	17.7	3884	19.3	4738	24.6	9476	5584
10764	10205	11178	Berne	12649	9.3	1471	13.2	1832	16.9	4243	2773
3983	3767	4062	Lucerne	4626	3.4	564	13.9	530	12.9	1789	1228
152	212	242	Uri	273	0.2	31	12.8	35	14.7	108	76
1215	998	1110	Schwytz	1264	0.9	154	13.9	195	18.2	551	397
150	156	148	Obwald	240	0.2	92	62.2	64	36.4	158	68
242	207	223	Nidwald	352	0.3	129	57.8	136	63.0	222	91
379	313	351	Glaris	392	0.3	41	11.7	51	15.0	146	105
1486	1365	1412	Zoug	1612	1.2	200	14.2	155	10.6	593	390
4455	4266	4854	Fribourg	5435	4.0	581	12.0	991	22.3	2005	1420
3349	2827	3408	Soleure	3858	2.8	450	13.2	881	29.6	1646	1208
3362	3079	3292	Bâle-Ville	3650	2.7	358	10.9	336	10.1	1004	647
3362	2777	2908	Bâle-Campagne	3326	2.5	418	14.4	375	12.7	1178	761
1367	1252	1402	Schaffhouse	1507	1.1	105	7.5	185	14.0	463	361
461	486	557	Appenzell Rh.-Ext.	610	0.4	53	9.5	109	21.8	215	159
88	96	104	Appenzell Rh.-Int.	118	0.1	14	13.5	15	14.6	37	23
5532	5137	5759	Saint-Gall	6765	5.0	1006	17.5	1331	24.5	2814	1806
1476	1272	1300	Grisons	2175	1.6	875	67.3	1038	91.3	1499	625
9735	9328	10369	Argovie	11396	8.4	1027	9.9	1797	18.7	3787	2758
3097	2927	3413	Thurgovie	3682	2.7	269	7.9	668	22.2	1292	1026
4953	4773	5893	Tessin	6170	4.5	277	4.7	1159	23.1	1582	1310
15081	14145	15373	Vaud	18468	13.6	3095	20.1	3714	25.2	6612	3519
5388	4851	5718	Valais	6672	4.9	954	16.7	1531	29.8	2888	1940
4233	3268	3674	Neuchâtel	3827	2.8	153	4.2	317	9.0	826	667
10633	9754	9551	Genève	11105	8.2	1554	16.3	817	7.9	3103	1546
1366	1242	1433	Jura	1480	1.1	47	3.3	283	23.6	369	316

L'explication des termes se trouve en pages 26 à 28.

T2b: Taux de chômage selon les cantons

Moyenne annuelle		Février 2020		Mars 2020		
2018	2019			Taux	CV ¹⁾	Variation en points de % par rapport
Taux						
					au mois précédent	au mois de l'année préc.
2.5	2.3	2.5	Total	2.9 A	0.4	0.5
2.5	2.1	2.3	Zurich	2.8 A	0.5	0.6
1.9	1.8	2.0	Berne	2.2 A	0.2	0.3
1.7	1.6	1.7	Lucerne	2.0 A	0.3	0.2
0.8	1.1	1.2	Uri	1.4 C	0.2	0.2
1.3	1.1	1.2	Schwytz	1.4 A	0.2	0.2
0.7	0.7	0.7	Obwald	1.1 B	0.4	0.3
1.0	0.8	0.9	Nidwald	1.4 B	0.5	0.5
1.7	1.4	1.5	Glaris	1.7 B	0.2	0.2
2.1	1.9	2.0	Zoug	2.3 B	0.3	0.2
2.6	2.5	2.8	Fribourg	3.1 A	0.3	0.5
2.2	1.9	2.3	Soleure	2.6 A	0.3	0.6
3.3	3.0	3.2	Bâle-Ville	3.5 A	0.3	0.3
2.2	1.9	1.9	Bâle-Campagne	2.2 A	0.3	0.2
3.2	2.9	3.2	Schaffhouse	3.5 B	0.3	0.5
1.5	1.6	1.8	Appenzell Rh.-Ext.	2.0 B	0.2	0.4
1.0	1.1	1.2	Appenzell Rh.-Int.	1.3 C	0.1	0.1
2.0	1.8	2.1	Saint-Gall	2.4 A	0.3	0.5
1.3	1.1	1.2	Grisons	2.0 A	0.8	1.0
2.6	2.5	2.7	Argovie	3.0 A	0.3	0.5
2.0	1.9	2.2	Thurgovie	2.4 A	0.2	0.5
2.9	2.8	3.4	Tessin	3.6 A	0.2	0.7
3.6	3.4	3.7	Vaud	4.4 A	0.7	0.9
3.0	2.7	3.2	Valais	3.7 A	0.5	0.8
4.5	3.5	3.9	Neuchâtel	4.1 A	0.2	0.3
4.3	3.9	3.9	Genève	4.5 A	0.6	0.3
3.8	3.4	3.9	Jura	4.1 B	0.2	0.8

L'explication des termes se trouve en pages 26 à 28.

¹⁾ Coefficient de variation (CV): A=0.0-1.0%, B=1.1-2.0%, C=2.1-5.0%, D=5.1-10.0%, E=10.1-16.5%, F=16.6-25.0%, G>25%.

Si l'on ne tenait pas compte de l'influence de l'aide aux chômeurs et de l'aide sociale versées par les cantons, le taux de chômage des cantons suivants serait plus bas (pp = point de pourcentage):
VD (-0.5 pp), GE (-0.3 pp), SH (-0.2 pp).

T2c: Demandeurs d'emploi inscrits selon les cantons

Moyenne annuelle		Février 2020		Mars 2020					
2018	2019			Effectifs	Variation par rapport		au mois de l'année		
Effectifs			Effectifs	au mois précédent		au mois de l'année précédente			
			Nombre	Part (en %)	absolue	relative (en %)	absolue	relative (en %)	
191009	181798	190399	Total	213897	100.0	23498	12.3	24430	12.9
33044	30734	31496	Zurich	37655	17.6	6159	19.6	5621	17.5
17498	16719	17565	Berne	19544	9.1	1979	11.3	1919	10.9
6880	6658	6845	Lucerne	7637	3.6	792	11.6	634	9.1
302	380	443	Uri	498	0.2	55	12.4	82	19.7
2192	2016	1975	Schwytz	2290	1.1	315	15.9	172	8.1
290	298	290	Obwald	412	0.2	122	42.1	85	26.0
451	400	418	Nidwald	556	0.3	138	33.0	139	33.3
676	603	681	Glaris	705	0.3	24	3.5	55	8.5
2499	2307	2315	Zoug	2607	1.2	292	12.6	232	9.8
7787	7488	8132	Fribourg	8858	4.1	726	8.9	980	12.4
6180	5718	5944	Soleure	6532	3.1	588	9.9	646	11.0
5186	4857	5011	Bâle-Ville	5476	2.6	465	9.3	307	5.9
5596	5205	4991	Bâle-Campagne	5802	2.7	811	16.2	290	5.3
2458	2471	2618	Schaffhouse	2765	1.3	147	5.6	252	10.0
804	829	854	Appenzell Rh.-Ext.	959	0.4	105	12.3	104	12.2
127	142	152	Appenzell Rh.-Int.	163	0.1	11	7.2	27	19.9
9841	9719	10414	Saint-Gall	11871	5.5	1457	14.0	1968	19.9
2640	2279	2567	Grisons	3776	1.8	1209	47.1	1324	54.0
15310	15227	15997	Argovie	17837	8.3	1840	11.5	2325	15.0
5684	5513	6024	Thurgovie	6399	3.0	375	6.2	785	14.0
8901	9011	9983	Tessin	10556	4.9	573	5.7	1163	12.4
24447	23518	24390	Vaud	26949	12.6	2559	10.5	2804	11.6
8957	8171	9524	Valais	10490	4.9	966	10.1	1429	15.8
6048	5128	5435	Neuchâtel	5585	2.6	150	2.8	150	2.8
15150	14558	14311	Genève	15864	7.4	1553	10.9	712	4.7
2062	1850	2024	Jura	2111	1.0	87	4.3	225	11.9

L'explication des termes se trouve en pages 26 à 28.

Mars 2020												
Situation des demandeurs d'emploi non-chômeurs 1)												
Cantons	Programmes d'emploi temporaire	Variation par rapport au mois précédent		Reconversion/perfectionnement 2)	Variation par rapport au mois précédent		Gain intermédiaire	Variation par rapport au mois précédent		Autres demandeurs d'emploi non-chômeurs	Variation par rapport au mois précédent	
		absolue	relative (en %)		absolue	relative (en %)		absolue	relative (en %)		absolue	relative (en %)
CH	7625	-1854	-19.6	463	-568	-55.1	37655	693	1.9	32530	7425	29.6
ZH	1150	6	0.5	-	-1	-100.0	5183	90	1.8	7350	2180	42.2
BE	389	-192	-33.0	-	-	-	3012	73	2.5	3494	627	21.9
LU	378	-36	-8.7	1	-2	-66.7	1276	12	0.9	1356	254	23.0
UR	46	6	15.0	-	-	-	103	5	5.1	76	13	20.6
SZ	210	28	15.4	-	-	-	314	9	3.0	502	124	32.8
OW	6	-24	-80.0	-	-	-	46	-2	-4.2	120	56	87.5
NW	2	-44	-95.7	-	-	-	70	14	25.0	132	39	41.9
GL	1	-48	-98.0	3	-11	-78.6	144	16	12.5	165	26	18.7
ZG	164	8	5.1	-	-	-	359	-1	-0.3	472	85	22.0
FR	624	-25	-3.9	-	-	-	1691	-46	-2.6	1108	216	24.2
SO	150	-89	-37.2	14	5	55.6	1412	98	7.5	1098	124	12.7
BS	195	-13	-6.3	-	-	-	891	15	1.7	740	105	16.5
BL	130	-11	-7.8	103	23	28.8	1146	60	5.5	1097	321	41.4
SH	100	-39	-28.1	-	-6	-100.0	521	-5	-1.0	637	92	16.9
AR	15	-17	-53.1	-	-	-	149	14	10.4	185	55	42.3
AI	-	-1	-100.0	-	-	-	30	-	-	15	-2	-11.8
SG	246	-217	-46.9	95	-199	-67.7	2009	139	7.4	2756	728	35.9
GR	307	-9	-2.8	-	-	-	629	-98	-13.5	665	441	196.9
AG	454	9	2.0	-	-	-	3282	139	4.4	2705	665	32.6
TG	172	-199	-53.6	-	-	-	1306	156	13.6	1239	149	13.7
TI	654	-57	-8.0	-	-	-	2568	24	0.9	1164	329	39.4
VD	553	-909	-62.2	48	-374	-88.6	5170	101	2.0	2710	646	31.3
VS	772	36	4.9	122	-4	-3.2	2235	-231	-9.4	689	211	44.1
NE	199	-13	-6.1	-	-	-	958	-7	-0.7	601	17	2.9
GE	639	-13	-2.0	77	1	1.3	2780	108	4.0	1263	-97	-7.1
JU	69	9	15.0	-	-	-	371	10	2.8	191	21	12.4

L'explication des termes se trouve en pages 26 à 28.

¹⁾ Demandeurs d'emploi inscrits moins chômeurs inscrits = demandeurs d'emploi non-chômeurs.

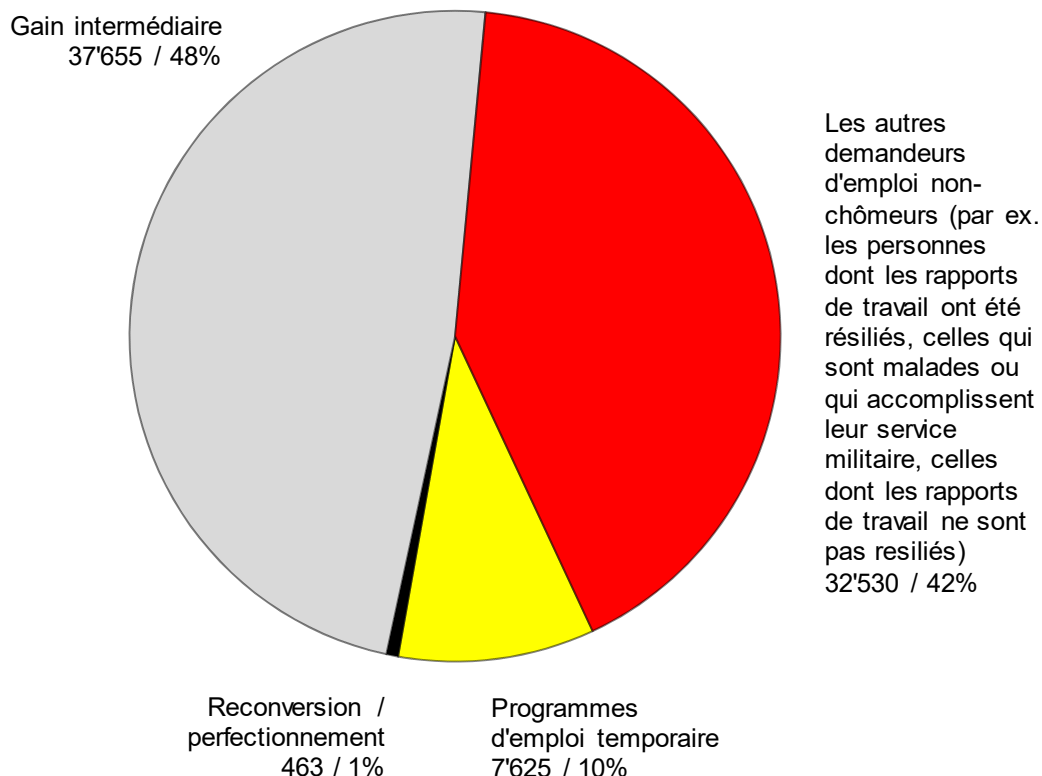
²⁾ Sont recensées les personnes qui, conformément à l'art. 60, al. 4, de la loi sur l'assurance-chômage, ne sont pas aptes au placement pendant la durée de leur mesure de reconversion ou de perfectionnement.

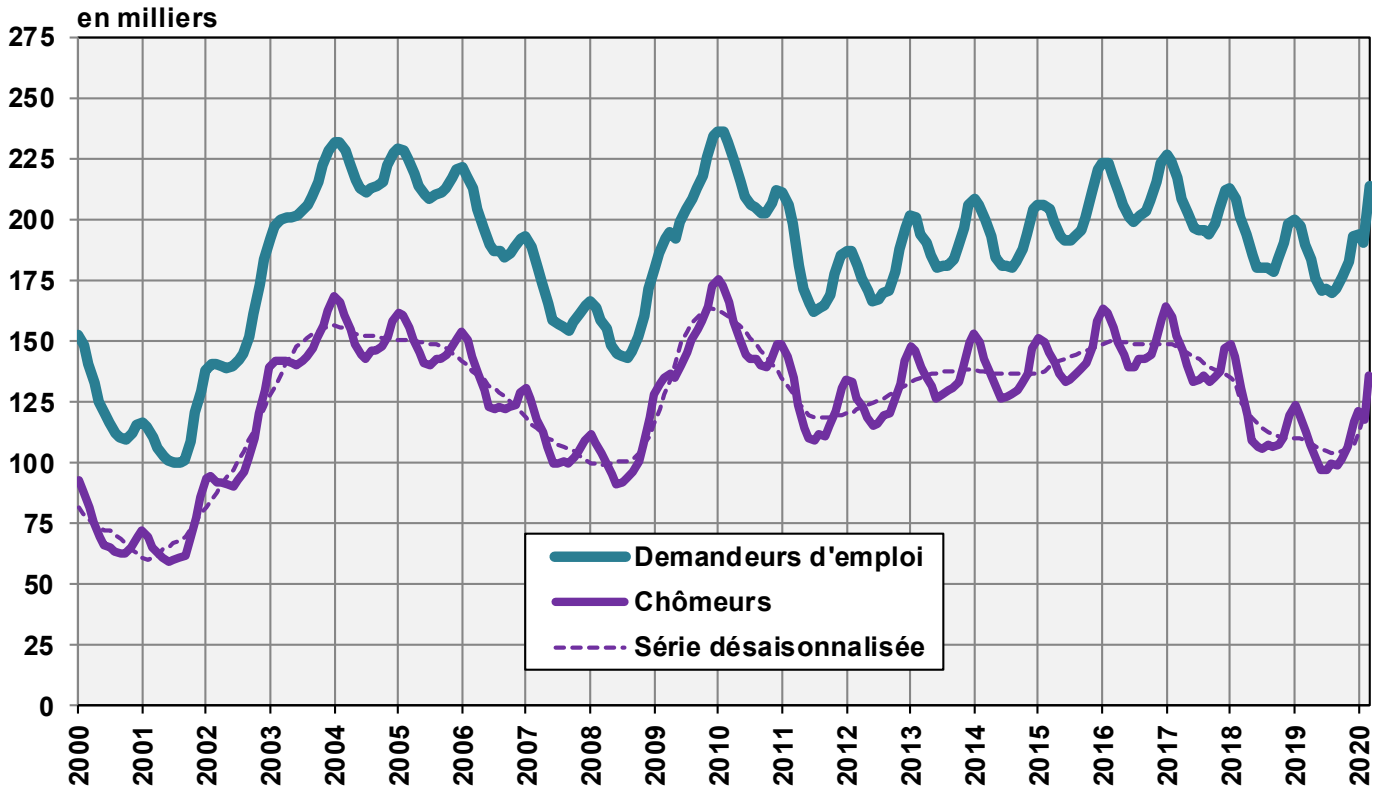
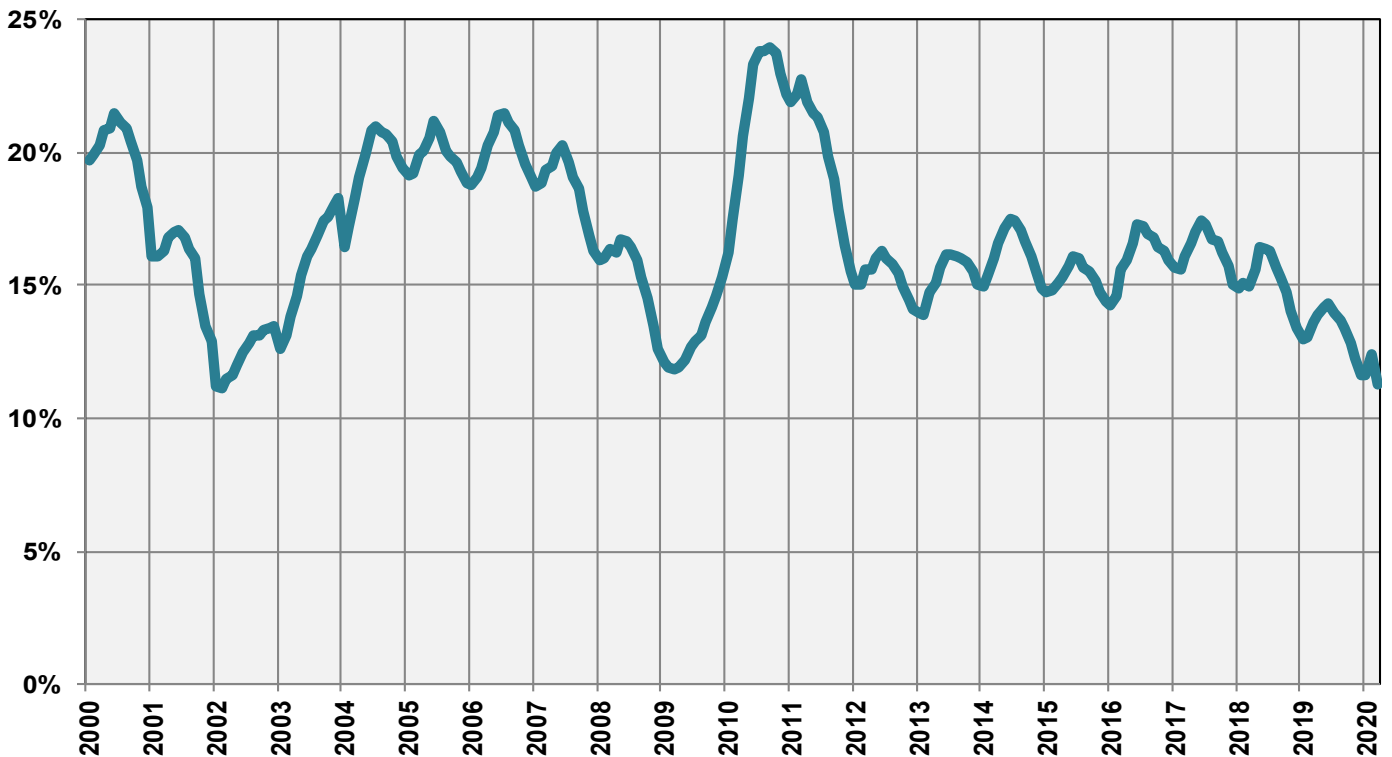
Demandeurs d'emploi inscrits non-chômeurs

Les **demandeurs d'emploi non-chômeurs** sont les personnes qui sont inscrites aux offices régionaux de placement mais qui - à la différence des chômeurs - ne sont pas immédiatement disponibles pour placement ou ont un emploi.

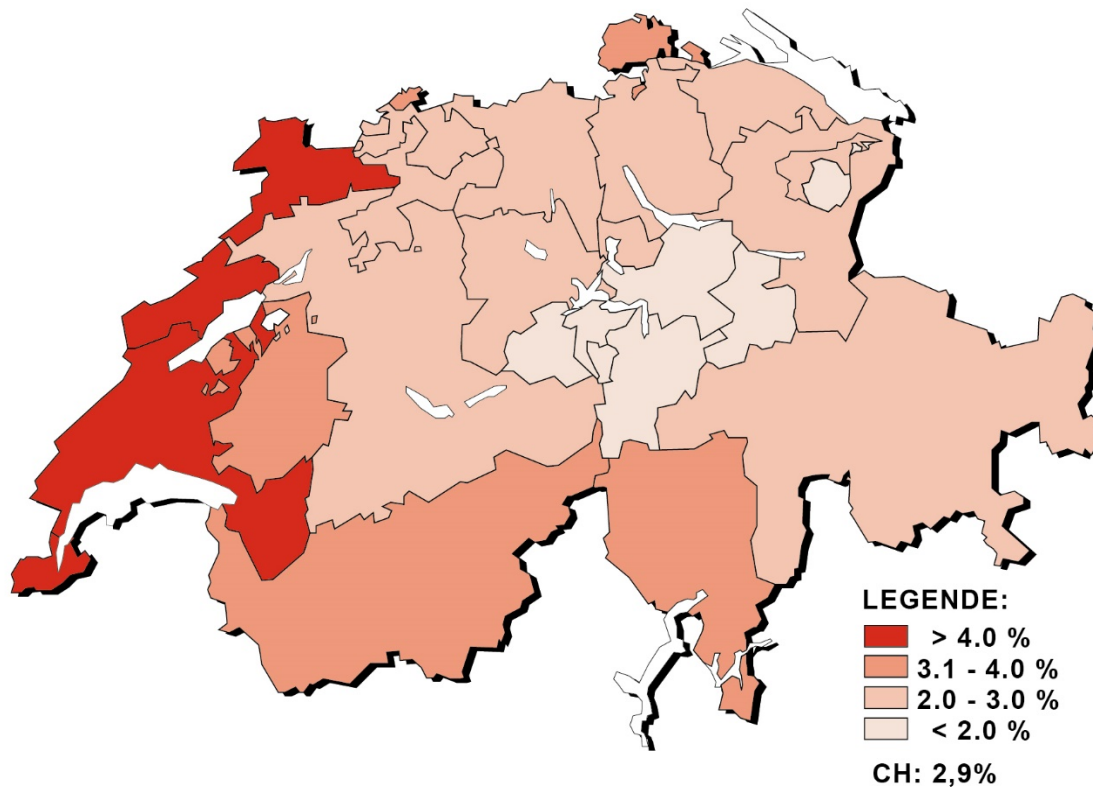
- Les demandeurs d'emploi inscrits non-chômeurs correspondent à la différence entre le total des demandeurs d'emploi inscrits et les chômeurs.
- Les demandeurs d'emploi inscrits non-chômeurs se répartissent entre les catégories suivantes: demandeurs d'emploi en programme d'emploi temporaire, en reconversion ou en perfectionnement, en gain intermédiaire et autres demandeurs d'emploi.

G2: Part des demandeurs d'emploi inscrits non-chômeurs (Total: 78'273) mars 2020

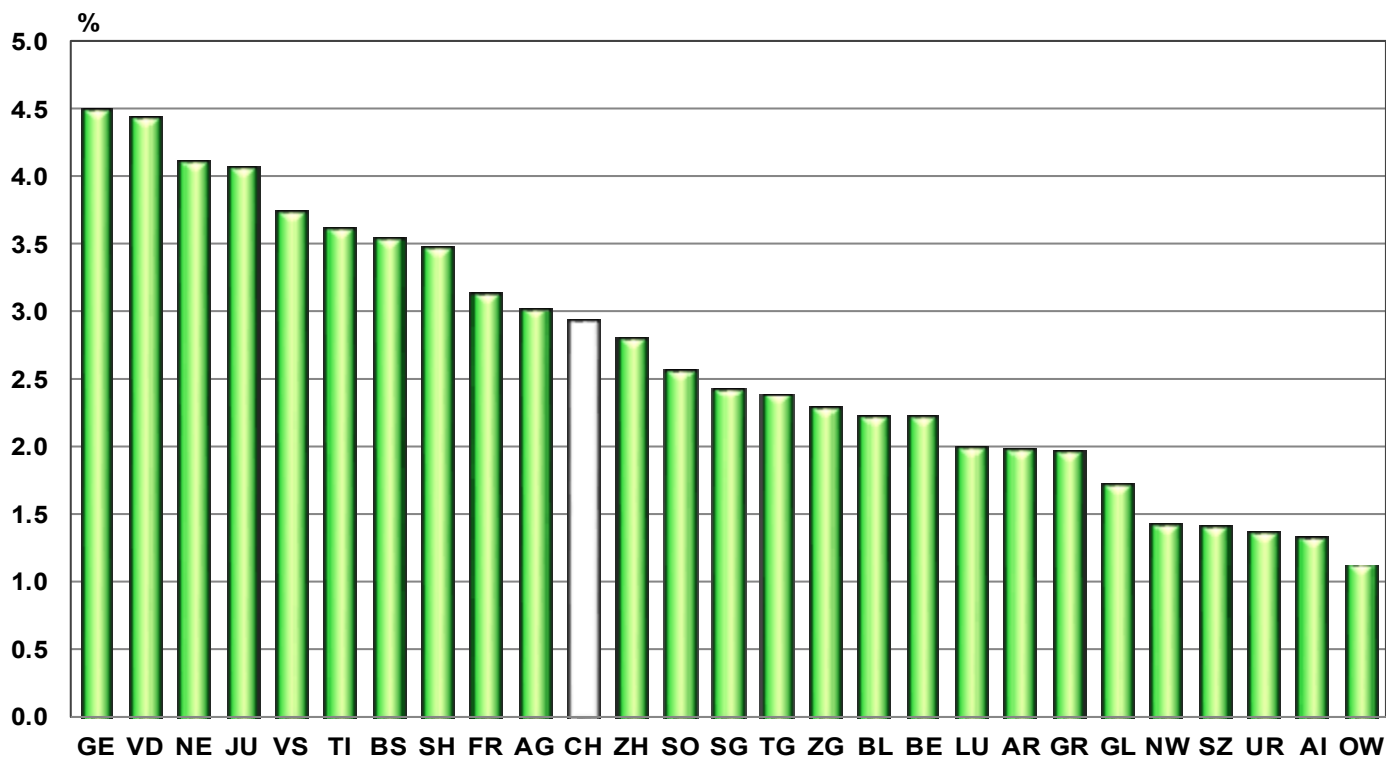


G3: Demandeurs d'emploi et chômeurs inscrits**G4: Part des chômeurs de longue durée au total des chômeurs**

G5: Taux de chômage par canton, mars 2020



G6: Taux de chômage par canton, mars 2020



T3: Chômeurs inscrits selon les branches économiques ¹⁾

Moyenne annuelle		Février 2020		Mars 2020							
2018	2019			Effectifs	Effectifs	Variation par rapport					
					au mois précédent		au mois de l'année précédente				
			Nombre	Taux ²⁾ CV ³⁾	absolue	relative (en %)	absolue	relative (en %)			
118103	106932	117822	Total	135624		17802	15.1	23283	20.7		
1067	932	1125	A Secteur 1 (Agriculture, sylviculture et pêche)	1113	1.0 A	-12	-1.1	125	12.7		
28130	26409	33095	B-F Secteur 2 (Industrie)	36251	4.1 A	3156	9.5	6712	22.7		
83780	75115	79275	G-T Secteur 3 (Autres services)	93419	3.0 A	14144	17.8	16176	20.9		
1067	932	1125	A 01-03 Agriculture, sylviculture et pêche	1113	1.0 A	-12	-1.1	125	12.7		
71	63	89	B 05-09 Industries extractives	101	2.5 C	12	13.5	35	53.0		
2572	2495	2708	C 10-12 Aliments, boissons et tabac	2957	4.0 B	249	9.2	275	10.3		
304	310	321	C 13-14 Textiles et habillement	367	3.7 C	46	14.3	40	12.2		
55	51	54	C 15 Cuir, chaussures	53	3.7 D	-1	-1.9	-1	-1.9		
746	640	895	C 16 Articles en bois et en liège, vannerie et sparterie	1120	3.1 B	225	25.1	369	49.1		
861	753	790	C 17-18 Industrie du papier, imprimerie	842	3.4 B	52	6.6	42	5.3		
1341	1294	1364	C 19-21 Industrie chimique, raffinage de pétrole	1437	2.7 B	73	5.4	139	10.7		
763	687	788	C 22 Matières plastiques, caoutchouc	903	4.9 C	115	14.6	189	26.5		
544	521	548	C 23 Verres, céramiques et produits en ciment	594	3.9 C	46	8.4	-8	-1.3		
2413	2336	2978	C 24-25 Métallurgie, produits métalliques	3236	4.0 A	258	8.7	877	37.2		
3009	2895	3382	C 26-27 Electrotechnique, électronique, montres, optique	3738	3.5 A	356	10.5	932	33.2		
1120	1153	1454	- C 2652 - Montres	1615	5.5 B	161	11.1	552	51.9		
1341	1244	1487	C 28 Fabrication de machines	1632	2.4 B	145	9.8	415	34.1		
359	346	386	C 29-30 Fabrication de véhicules	434	3.3 C	48	12.4	67	18.3		
1229	1149	1223	C 31-33 Meubles; Réparation de machines	1365	3.2 B	142	11.6	187	15.9		
303	269	301	D 35 Production et distribution d'énergie	348	1.4 B	47	15.6	41	13.4		
384	358	410	E 36-39 Reconversion; traitement et distribution d'eau	421	2.7 C	11	2.7	18	4.5		
11835	10998	15371	F 41-43 Bâtiment et génie civil 4)	16703	5.8 A	1332	8.7	3095	22.7		
17576	15343	15867	G 45-47 Commerce, entretien et réparation d'automobiles	17778	3.3 A	1911	12.0	1834	11.5		
2019	1755	1939	G 45 Commerce, réparation d'auto	2110	2.7 A	171	8.8	361	20.6		
6756	5949	6080	G 46 Commerce de gros	6658	3.3 A	578	9.5	509	8.3		
8801	7639	7848	G 47 Commerce de détail	9010	3.5 A	1162	14.8	964	12.0		
4942	4541	5008	H 49-53 Trafic et transports	5936	3.2 A	928	18.5	1166	24.4		
10331	8912	9654	I 55-56 Hôtellerie et restauration	14032	7.5 A	4378	45.3	4633	49.3		
3974	3690	3737	J 58-63 Information et communication	4300	3.1 A	563	15.1	554	14.8		
2067	2007	2021	- J 62 - Informatique	2292	3.0 A	271	13.4	294	14.7		
6103	5606	5756	K 64-66 Activités financières et d'assurance	6380	2.7 A	624	10.8	716	12.6		
3418	3115	3240	- K 64 - Banques	3603	2.8 A	363	11.2	499	16.1		
927	807	817	- K 65 - Assurances	884	1.8 B	67	8.2	33	3.9		
1188	1079	1143	L 68 Activités immobilières	1332	2.7 B	189	16.5	228	20.7		
8924	8079	8586	M 69-75 Activités spécialisées, scientifiques et techn.	9983	2.7 A	1397	16.3	1722	20.8		
551	499	584	- M 72 - Recherche et développement	646	3.2 C	62	10.6	122	23.3		
7544	6639	7660	N 77-82 Activités de services administratifs et de soutien 4)	8752	1092	14.3	1581	22.0		
2935	2602	2752	O 84 Administration publique, assurances sociales	3111	1.4 A	359	13.0	592	23.5		
3828	3363	3304	P 85 Enseignement	4097	1.6 A	793	24.0	878	27.3		
10574	9719	10089	Q 86-88 Santé et action sociale	10978	1.9 A	889	8.8	1230	12.6		
1712	1657	1703	R 90-93 Arts, spectacles et activités récréatives	2195	3.5 B	492	28.9	482	28.1		
3067	2827	2934	S 94-96 Autres activités de services	3383	2.5 A	449	15.3	542	19.1		
1082	1057	1082	T 97-98 Ménages privés avec du personnel domestique	1162	80	7.4	18	1.6		
5126	4477	4327	Non spécifié, autres	4841	514	11.9	270	5.9		

L'explication des termes se trouve en pages 26 à 28.

¹⁾ Classement des branches économiques selon NOGA 2008.²⁾ Sur les 4'636'100 personnes actives recensées par le pooling 2015-2017, 500'813 personnes n'affichent pas d'indication de la branche économique. Parmi ceux-ci se trouvent 238'264 chômeurs. Ainsi, les taux de chômage par secteurs économiques sont légèrement surestimés et ne sont pas directement comparables avec les autres taux de chômage de la statistique du marché du travail réalisée par le SECO.³⁾ Coefficient de variation (CV): A=0.0-1.0%, B=1.1-2.0%, C=2.1-5.0%, D=5.1-10.0%, E=10.1-16.5%, F=16.6-25.0%, G>25%.⁴⁾ Il n'est pas possible de calculer le taux de ce chômage pour les branches économiques NOGA N 77 à 82 car le groupe NOGA 78 «Activités des agences privées de placement» comprend également des chômeurs appartenant à d'autres branches économiques.

T4a: Chômeurs inscrits selon les grands groupes de professions¹⁾

Moyenne annuelle		Février		Mars 2020					
2018	2019	2020		Effectifs		Variation par rapport			
Effectifs						au mois précédent		au mois de l'année précédente	
				Nombre	Taux ²⁾ CV ³⁾	absolue	relative (en %)	absolue	relative (en %)
118103	106932	117822	Total	135624	2.9 A	17802	15.1	23283	20.7
6978	6785	7116	1 Directeurs, cadres de direction et gérants	7848	2.1 A	732	10.3	1082	16.0
16025	14552	15054	2 Professions intellectuelles et scientifiques	17387	1.8 A	2333	15.5	2799	19.2
13398	12298	12886	3 Professions intermédiaires	14819	2.1 A	1933	15.0	2415	19.5
18075	16226	16781	4 Employés de type administratif	18876	3.3 A	2095	12.5	2482	15.1
21464	18771	20108	5 Personnel des services directs aux particuliers, commerçants et vendeurs	25476	4.4 A	5368	26.7	5789	29.4
799	690	909	6 Agriculteurs et ouvriers qualifiés de l'agriculture de la sylviculture et de la pêche	883	1.0 A	-26	-2.9	173	24.4
13456	12187	15770	7 Métiers qualifiés de l'industrie et de l'artisanat	18601	4.0 A	2831	18.0	4712	33.9
4926	4714	5823	8 Conducteurs d'installations et de machines, et ouvriers de l'assemblage	6317	3.6 A	494	8.5	1074	20.5
21297	19332	22323	9 Professions élémentaires	24300	9.4 A	1977	8.9	2840	13.2
37	33	30	0 Professions militaires	32	0.7 C	2	6.7	5	18.5
1648	1344	1022	Non spécifié	1085	63	6.2	-88	-7.5

L'explication des termes se trouve en pages 26 à 28.

¹⁾ Classement des groupes de professions selon la nomenclature suisse des professions (CH-ISCO-19) ou la classification internationale type des professions (International Standard Classification of Occupations, ISCO).

²⁾ Sur les 4'636'100 personnes actives recensées par le pooling 2015-2017, 435'348 personnes n'affichent pas l'indication de leur profession. Parmi ceux-ci se trouvent 238'264 chômeurs. Ainsi, les taux de chômage par profession sont légèrement surestimés et ne sont pas directement comparables avec les autres taux de chômage de la statistique du marché du travail réalisée par le SECO.

³⁾ Coefficient de variation (CV): A=0.0-1.0%, B=1.1-2.0%, C=2.1-5.0%, D=5.1-10.0%, E=10.1-16.5%, F=16.6-25.0%, G>25%.

T4b: Chômeurs inscrits selon les degrés de formation

Moyenne annuelle		Février		Mars 2020					
2018	2019	2020		Effectifs		Variation par rapport			
Effectifs						au mois précédent		au mois de l'année précédente	
				Nombre	Taux CV ⁴⁾	absolue	relative (en %)	absolue	relative (en %)
118103	106932	117822	Total	135624	2.9 A	17802	15.1	23283	20.7
29161	26896	31393	01 Degré secondaire I ¹⁾	35488	4.9 A	4095	13.0	6243	21.3
54231	48096	52356	02 Degré secondaire II ²⁾	60833	2.9 A	8477	16.2	10276	20.3
28654	26860	28679	03 Degré tertiaire ³⁾	32727	1.9 A	4048	14.1	5486	20.1
6058	5080	5394	Non spécifié	6576	1182	21.9	1278	24.1

L'explication des termes se trouve en pages 26 à 28.

¹⁾ Ecole obligatoire inachevée/achevée, formations transitoires (p. ex. 10e année)

²⁾ Formation prof. élémentaire, apprentissage, maturité professionnelle, maturité gymnasiale, école de culture générale ou formation similaire.

³⁾ Maîtrise (brevet fédéral)/école technique ou prof., école professionnelle supérieure, école technique supérieure, haute école universitaire, spécialisée ou pédagogique, école polytechnique fédérale.

⁴⁾ Coefficient de variation (CV): A=0.0-1.0%, B=1.1-2.0%, C=2.1-5.0%, D=5.1-10.0%, E=10.1-16.5%, F=16.6-25.0%, G>25%.

T5: Chômeurs inscrits selon les classes d'âge

Moyenne annuelle		Février 2020		Mars 2020								
2018	2019			Effectifs	Variation par rapport				Flux			
Effectifs			Nombre	Taux	CV ¹⁾	au mois précédent		au mois de l'année précédente		Entrées	Sorties	
						absolue	relative (en %)	absolue	relative (en %)			
118103	106932	117822	Total	135624	2.9	A	17802	15.1	23283	20.7	48606	30804
3242	2845	2549	15-19 ans	2631	1.5	A	82	3.2	199	8.2	1275	1079
9985	8926	9571	20-24 ans	11925	3.4	A	2354	24.6	2784	30.5	5566	3138
14984	13469	14755	25-29 ans	18210	3.7	A	3455	23.4	3833	26.7	7691	4184
16103	14599	16066	30-34 ans	18917	3.5	A	2851	17.7	3535	23.0	7285	4413
14696	13524	15077	35-39 ans	17231	3.3	A	2154	14.3	3027	21.3	6127	4000
13150	11811	13396	40-44 ans	15211	2.9	A	1815	13.5	2694	21.5	5221	3439
12893	11604	12916	45-49 ans	14634	2.5	A	1718	13.3	2218	17.9	4984	3244
13191	11608	12877	50-54 ans	14386	2.5	A	1509	11.7	1914	15.3	4719	3229
11169	10460	11862	55-59 ans	12990	2.7	A	1128	9.5	1913	17.3	3804	2688
8597	8002	8678	60-64ans	9379	3.3	A	701	8.1	1146	13.9	1920	1309
94	83	75	65 ans et plus²⁾	110	35	46.7	20	22.2	14	81
			Hommes									
65389	60045	68244	Total	77821	3.1	A	9577	14.0	13244	20.5	27630	18053
1870	1676	1555	15-19 ans	1566	1.6	A	11	0.7	110	7.6	726	652
5472	5004	5635	20-24 ans	6869	3.9	A	1234	21.9	1619	30.8	3166	1889
7683	6959	7953	25-29 ans	9752	3.8	A	1799	22.6	2104	27.5	4155	2331
8297	7561	8605	30-34 ans	10165	3.6	A	1560	18.1	2028	24.9	4021	2448
7945	7328	8468	35-39 ans	9660	3.4	A	1192	14.1	1665	20.8	3486	2303
7275	6666	7808	40-44 ans	8784	3.1	A	976	12.5	1556	21.5	3011	2052
7318	6665	7569	45-49 ans	8549	2.8	A	980	12.9	1272	17.5	2915	1927
7500	6760	7681	50-54 ans	8452	2.7	A	771	10.0	975	13.0	2682	1910
6557	6257	7311	55-59 ans	7884	3.0	A	573	7.8	1119	16.5	2206	1642
5378	5086	5586	60-64ans	6034	3.7	A	448	8.0	778	14.8	1252	820
93	83	73	65 ans et plus²⁾	106	33	45.2	18	20.5	10	79
			Femmes³⁾									
52714	46887	49578	Total	57803	2.7	A	8225	16.6	10039	21.0	20976	12751
1372	1169	994	15-19 ans	1065	1.3	A	71	7.1	89	9.1	549	427
4513	3922	3936	20-24 ans	5056	3.0	A	1120	28.5	1165	29.9	2400	1249
7301	6510	6802	25-29 ans	8458	3.5	A	1656	24.3	1729	25.7	3536	1853
7806	7038	7461	30-34 ans	8752	3.5	A	1291	17.3	1507	20.8	3264	1965
6751	6196	6609	35-39 ans	7571	3.1	A	962	14.6	1362	21.9	2641	1697
5875	5144	5588	40-44 ans	6427	2.7	A	839	15.0	1138	21.5	2210	1387
5575	4939	5347	45-49 ans	6085	2.3	A	738	13.8	946	18.4	2069	1317
5692	4849	5196	50-54 ans	5934	2.2	A	738	14.2	939	18.8	2037	1319
4612	4204	4551	55-59 ans	5106	2.3	A	555	12.2	794	18.4	1598	1046
3218	2916	3092	60-64ans	3345	2.7	A	253	8.2	368	12.4	668	489

L'explication des termes se trouve en pages 26 à 28.

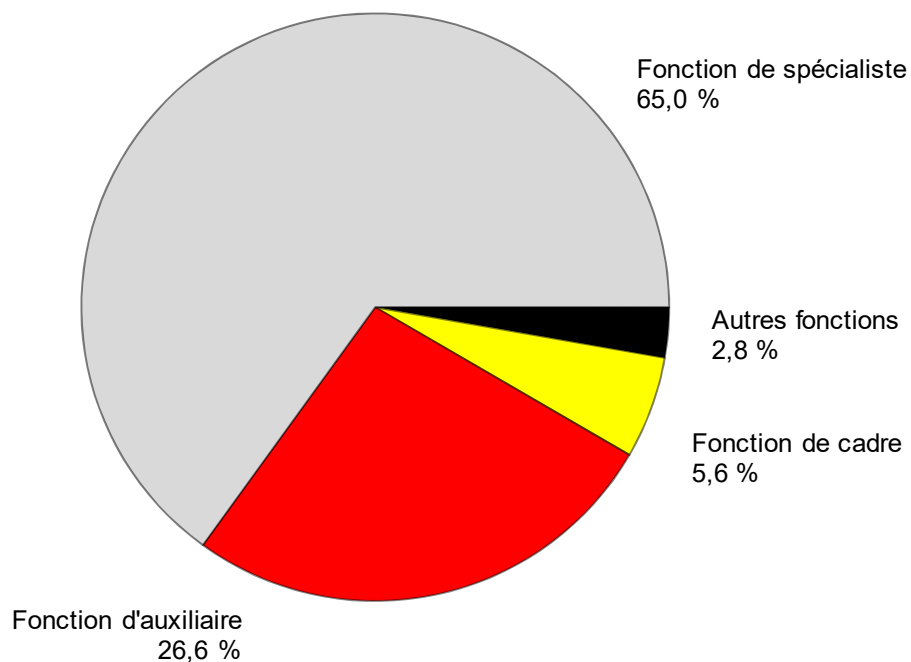
¹⁾ Coefficient de variation (CV): A=0.0-1.0%, B=1.1-2.0%, C=2.1-5.0%, D=5.1-10.0%, E=10.1-16.5%, F=16.6-25.0%, G>25%.²⁾ Taux de chômage non établi pour des raisons statistiques.³⁾ 64 ans et plus: 97 chômeurs en mars 2020.

T6: Chômeurs inscrits selon la dernière fonction exercée

Moyenne annuelle		Février 2020		Mars 2020							
2018	2019			Effectifs	Variation par rapport				Flux		
Effectifs			Effectifs	au mois précédent		au mois de l'année précédente		Entrées	Sorties		
				Nombre	Part (en %)	absolue	relative (en %)			absolue	relative (en %)
118103	106932	117822	Total	135624	100.0	17802	15.1	23283	20.7	48606	30804
378	334	328	Indépendants	423	0.3	95	29.0	69	19.5	198	101
7293	6962	7229	Cadres	7640	5.6	411	5.7	601	8.5	1665	1276
75265	68490	74996	Spécialistes	88178	65.0	13182	17.6	16817	23.6	32350	19226
31033	27549	32064	Auxiliaires	36066	26.6	4002	12.5	5859	19.4	13074	9013
2194	1932	1749	Apprentis	1746	1.3	-3	-0.2	-90	-4.9	605	605
708	648	600	Stagiaire	656	0.5	56	9.3	19	3.0	254	188
1188	986	825	Ecoliers, étudiants	881	0.6	56	6.8	7	0.8	451	388
44	31	31	Travailleurs à domicile	34	0.0	3	9.7	1	3.0	9	7
-	-	-	Non spécifié	-	-	-	-	-	-	-	-

L'explication des termes se trouve en pages 26 à 28.

G7: Chômeurs inscrits selon la dernière fonction exercée, mars 2020



T7: Chômeurs de longue durée

Moyenne annuelle		Février		Mars 2020						
2018	2019	2020		Effectifs		Variation par rapport				Part en % du total des chômeurs
Effectifs				au mois précédent		au mois de l'année précédente				
			Nombre	Part (en %)	absolue	relative (en %)	absolue	relative (en %)		
17943	14201	14579	15244	100.0	665	4.6	-43	-0.3	11.2	
Total										
Selon la région:										
10200	8004	8287	8494	55.7	207	2.5	-164	-1.9	10.3	
7743	6196	6292	6750	44.3	458	7.3	121	1.8	12.7	
Suisse alémanique										
Suisse romande et Tessin										
Selon le sexe:										
7967	6320	6458	6707	44.0	249	3.9	-117	-1.7	11.6	
9976	7881	8121	8537	56.0	416	5.1	74	0.9	11.0	
Femmes										
Hommes										
Selon la nationalité:										
10235	8251	8349	8687	57.0	338	4.0	-132	-1.5	12.4	
7708	5950	6230	6557	43.0	327	5.2	89	1.4	10.0	
Suisses										
Etrangers										
Selon l'âge:										
214	160	156	156	1.0	-	-	-12	-7.1	1.1	
9095	6870	7043	7454	48.9	411	5.8	-15	-0.2	8.9	
8571	7118	7337	7579	49.7	242	3.3	-16	-0.2	20.6	
15-24 ans										
25-49 ans										
50-64 ans										
Selon les grands groupes de professions:¹⁾										
1308	1205	1304	1335	8.8	31	2.4	86	6.9	17.0	
2686	2212	2248	2306	15.1	58	2.6	-11	-0.5	13.3	
2102	1783	1791	1873	12.3	82	4.6	-14	-0.7	12.6	
2931	2371	2400	2517	16.5	117	4.9	20	0.8	13.3	
2941	2207	2166	2318	15.2	152	7.0	-130	-5.3	9.1	
1 Directeurs, cadres de direction et gérants										
2 Professions intellectuelles et scientifiques										
3 Professions intermédiaires										
4 Employés de type administratif										
5 Personnel des services directs aux particuliers, commerçants et vendeurs										
77	53	54	54	0.4	-	-	-	-	6.1	
6 Agriculteurs et ouvriers qualifiés de l'agriculture, de la sylviculture et de la pêche										
1625	1095	1226	1299	8.5	73	6.0	66	5.4	7.0	
785	605	617	659	4.3	42	6.8	-28	-4.1	10.4	
7 Métiers qualifiés de l'industrie et de l'artisanat										
8 Conducteurs d'installations et de machines, et ouvriers de l'assemblage										
3430	2625	2738	2850	18.7	112	4.1	-4	-0.1	11.7	
3	2	5	5	0.0	-	-	3	150.0	15.6	
56	43	30	28	0.2	-2	-6.7	-31	-52.5	2.6	
9 Professions élémentaires										
0 Professions militaires										
Non spécifié										

L'explication des termes se trouve en pages 26 à 28.

T8: Chômage des jeunes (15-24 ans)

Moyenne annuelle		Février 2020		Mars 2020								
2018	2019			Effectifs	Variation par rapport				Taux CV ¹⁾	Variation en points de % par rapport		
		au mois précédent			au mois de l'année précédente					au mois préc.	à l'année préc.	
				Nombre	absolue	relative (en %)	absolue	relative (en %)				
13227	11771	12120	Total	14556	2436	20.1	2983	25.8	2.8	A	0.5	0.6
			Selon la région:									
8507	7594	7797	Suisse alémanique	9444	1647	21.1	2028	27.3	2.4	A	0.4	0.5
4720	4177	4323	Suisse romande et Tessin	5112	789	18.3	955	23.0	3.8	A	0.5	0.7
			Selon le sexe:									
5885	5091	4930	Femmes	6121	1191	24.2	1254	25.8	2.4	A	0.4	0.5
7343	6680	7190	Hommes	8435	1245	17.3	1729	25.8	3.1	A	0.5	0.6
			Selon la nationalité:									
8702	7621	7696	Suisses	9631	1935	25.1	2193	29.5	2.3	A	0.5	0.5
4525	4150	4424	Etrangers	4925	501	11.3	790	19.1	4.7	A	0.5	0.7
			Selon l'âge:									
3242	2845	2549	15-19 ans	2631	82	3.2	199	8.2	1.5	A	0.1	0.1
9985	8926	9571	20-24 ans	11925	2354	24.6	2784	30.5	3.4	A	0.6	0.8
			Selon la durée écoulée:									
11196	10198	10378	1-6 mois	12569	2191	21.1	2981	31.1
1817	1414	1586	7-12 mois	1831	245	15.4	14	0.8
214	160	156	> 1 année	156	-	-	-12	-7.1
			Par fonctions choisies:									
7465	6703	6978	Spécialistes	8842	1864	26.7	2236	33.8
2656	2412	2819	Auxiliaires	3362	543	19.3	810	31.7
1831	1604	1454	Apprentis	1449	-5	-0.3	-51	-3.4
337	281	239	Stagiaires	250	11	4.6	-24	-8.8
907	744	599	Ecoliers, étudiants	612	13	2.2	-	-

L'explication des termes se trouve en pages 26 à 28.

¹⁾ Coefficient de variation (CV): A=0.0-1.0%, B=1.1-2.0%, C=2.1-5.0%, D=5.1-10.0%, E=10.1-16.5%, F=16.6-25.0%, G>25%.

T9: Places vacantes annoncées

Moyenne annuelle		Février 2020		Mars 2020							
2018	2019			Effectifs	Variation par rapport				Flux		
Effectifs			Effectifs	au mois précédent		au mois de l'année précédente		Entrées 1)	Sorties		
				Nombre	Part (en %)	absolue	relative (en %)			absolue	relative (en %)
23039	35830	38151	Total ²⁾	31472	100.0	-6679	-17.5	-5937	-15.9	24332	31011
...	...	34267	Dessaisonnalisé ³⁾	33233	...	-1034	-3.0
			Selon le temps de travail:								
19177	29608	31699	Temps complet	26980	85.7	-4719	-14.9	-4291	-13.7	21075	25780
3862	6222	6452	Temps partiel	4492	14.3	-1960	-30.4	-1646	-26.8	3257	5231
			Selon les cantons:								
4340	5865	6183	Zurich	4940	15.7	-1243	-20.1	-1169	-19.1	3565	4808
1930	3553	4235	Berne	2928	9.3	-1307	-30.9	-1047	-26.3	2486	3793
640	1313	1587	Lucerne	1662	5.3	75	4.7	393	31.0	1496	1421
99	171	168	Uri	134	0.4	-34	-20.2	-57	-29.8	93	127
263	352	344	Schwytz	312	1.0	-32	-9.3	-156	-33.3	297	329
-	-	-	Obwald ⁴⁾	-	-	-	-	-	-	-	-
364	669	447	Nidwald	356	1.1	-91	-20.4	-319	-47.3	111	202
102	175	138	Glaris	114	0.4	-24	-17.4	-76	-40.0	74	98
373	453	438	Zoug	358	1.1	-80	-18.3	-85	-19.2	258	338
492	659	892	Fribourg	583	1.9	-309	-34.6	-47	-7.5	928	1237
496	803	770	Soleure	844	2.7	74	9.6	-21	-2.4	1023	949
611	1143	1660	Bâle-Ville	1038	3.3	-622	-37.5	-116	-10.1	515	1134
532	1030	1248	Bâle-Campagne	1020	3.2	-228	-18.3	95	10.3	746	977
208	451	627	Schaffhouse	479	1.5	-148	-23.6	-15	-3.0	218	366
66	121	85	Appenzell Rh.-Ext.	92	0.3	7	8.2	-76	-45.2	50	43
23	52	72	Appenzell Rh.-Int.	26	0.1	-46	-63.9	-55	-67.9	14	60
1526	2518	2680	Saint-Gall	2234	7.1	-446	-16.6	-629	-22.0	1738	2184
1232	2961	2003	Grisons	1926	6.1	-77	-3.8	-1057	-35.4	1290	1367
1921	2803	3651	Argovie	3723	11.8	72	2.0	807	27.7	2386	2314
673	1318	1555	Thurgovie	1467	4.7	-88	-5.7	326	28.6	1526	1614
780	1027	996	Tessin	883	2.8	-113	-11.3	-311	-26.0	852	965
3354	4248	3884	Vaud	3258	10.4	-626	-16.1	-1344	-29.2	1748	2374
1069	1671	1589	Valais	1505	4.8	-84	-5.3	-74	-4.7	1479	1563
825	1167	1603	Neuchâtel	1050	3.3	-553	-34.5	-41	-3.8	575	1128
780	932	941	Genève	337	1.1	-604	-64.2	-609	-64.4	713	1317
343	376	355	Jura	203	0.6	-152	-42.8	-254	-55.6	151	303

L'explication des termes se trouve en pages 26 à 28.

1) Toutes les annonces de places vacantes à pourvoir immédiatement ou à une date ultérieure.

2) Parmi les 31'472 places, 18'308 étaient soumises à l'obligation d'annonce.

3) On utilise le procédé de désaisonnalisation X-12. Ce procédé recalcule toute la série pour chaque nouvelle donnée, d'où les fluctuations possibles des valeurs corrigées d'un mois à l'autre. Ces valeurs apparaissent en italique. L'entrée de 18'308 places suite à l'introduction, le 1er janvier 2020, de l'obligation d'annoncer les postes vacants pour certains genres de professions présentant un taux de chômage d'au moins 5% est prise en compte dans le total des places corrigé des tendances et des variations saisonnières pour le mois de mars 2020.

4) Les nouvelles places vacantes saisies pour Obwald, sont comprises sous Nidwald depuis juillet 2009.

T10: Série chronologique chômeurs inscrits

	Janv.	Févr.	Mars	Avril	Mai	Juin	Juillet	Août	Sept.	Oct.	Nov.	Déc.	Ø
1998	182492	176548	165683	153897	142360	130779	125994	122225	117544	115513	118576	124309	139660
1999	125883	122026	114073	105912	98598	92399	90122	87487	85096	84263	86328	91041	98602
2000	92631	88702	81548	75642	69788	65962	65140	63708	62329	62953	65721	69724	71987
2001	72295	69766	65625	63032	61097	59176	60166	61079	62170	68298	77633	86027	67197
2002	93714	94472	92371	92025	90930	90705	92948	96362	101889	110197	120627	129809	100504
2003	138944	142023	141808	141624	140609	140485	141699	143672	146688	151259	156598	162835	145687
2004	168163	165979	160849	155061	148816	144103	143125	145923	146341	147911	152409	158416	153091
2005	162032	160451	155681	150671	145370	140661	139902	142359	142728	144066	146762	151764	148537
2006	154204	150099	143249	136360	129486	122837	121725	123074	121876	122765	124133	128580	131532
2007	131057	126395	117915	112829	106200	99781	99779	100757	99681	102039	104820	109012	109189
2008	111877	108457	103777	100880	95166	91477	92163	94039	95980	100471	107652	118762	101725
2009	128430	132402	134713	136709	135128	140253	145364	150831	154409	158138	163950	172740	146089
2010	175765	172999	166032	158570	151074	144473	142330	142879	140040	139365	141668	148636	151986
2011	148784	143325	134905	123448	114684	110378	109200	111687	111344	115178	121109	130662	122892
2012	134317	133154	126392	123158	118860	114868	116294	119823	120347	125536	132067	142309	125594
2013	148158	146001	138993	135851	131290	126498	128516	129956	131072	133443	139073	149437	136524
2014	153260	149259	142846	137087	130310	126632	127054	128434	129965	132397	136552	147369	136764
2015	150946	149921	145108	141131	136349	133256	133754	136983	138226	141269	148143	158629	142810
2016	163644	161417	155324	149540	144778	139127	139310	142858	142675	144531	149228	159372	149317
2017	164466	159809	152280	146327	139778	133603	133926	135578	133169	134800	137317	146654	143142
2018	149161	143930	130413	119781	109392	106579	106052	107893	106586	107315	110474	119661	118103
2019	123962	119473	112341	107298	101370	97222	97578	99552	99098	101684	106330	117277	106932
2020	121018	117822	135624										

L'explication des termes se trouve en pages 26 à 28.

T11: Série chronologique taux de chômage ¹⁾

	Janv.	Févr.	Mars	Avril	Mai	Juin	Juillet	Août	Sept.	Oct.	Nov.	Déc.	Ø
1998	5.0	4.9	4.6	4.2	3.9	3.6	3.5	3.4	3.2	3.2	3.3	3.4	3.9
1999	3.5	3.4	3.1	2.9	2.7	2.6	2.5	2.4	2.3	2.3	2.4	2.5	2.7
2000	2.3	2.2	2.1	1.9	1.8	1.7	1.7	1.6	1.6	1.6	1.7	1.8	1.8
2001	1.8	1.8	1.7	1.6	1.5	1.5	1.5	1.5	1.6	1.7	2.0	2.2	1.7
2002	2.4	2.4	2.3	2.3	2.3	2.3	2.4	2.4	2.6	2.8	3.1	3.3	2.5
2003	3.5	3.6	3.6	3.6	3.6	3.6	3.6	3.6	3.7	3.8	4.0	4.1	3.7
2004	4.3	4.2	4.1	3.9	3.8	3.7	3.6	3.7	3.7	3.7	3.9	4.0	3.9
2005	4.1	4.1	3.9	3.8	3.7	3.6	3.5	3.6	3.6	3.7	3.7	3.8	3.8
2006	3.9	3.8	3.6	3.5	3.3	3.1	3.1	3.1	3.1	3.1	3.1	3.3	3.3
2007	3.3	3.2	3.0	2.9	2.7	2.5	2.5	2.6	2.5	2.6	2.7	2.8	2.8
2008	2.8	2.7	2.6	2.6	2.4	2.3	2.3	2.4	2.4	2.5	2.7	3.0	2.6
2009	3.3	3.4	3.4	3.5	3.4	3.6	3.7	3.8	3.9	4.0	4.2	4.4	3.7
2010	4.1	4.0	3.8	3.7	3.5	3.3	3.3	3.3	3.2	3.2	3.3	3.4	3.5
2011	3.4	3.3	3.1	2.9	2.7	2.6	2.5	2.6	2.6	2.7	2.8	3.0	2.8
2012	3.1	3.1	2.9	2.8	2.7	2.7	2.7	2.8	2.8	2.9	3.1	3.3	2.9
2013	3.4	3.4	3.2	3.1	3.0	2.9	3.0	3.0	3.0	3.1	3.2	3.5	3.2
2014	3.4	3.3	3.2	3.1	2.9	2.8	2.8	2.9	2.9	2.9	3.0	3.3	3.0
2015	3.4	3.3	3.2	3.1	3.0	3.0	3.0	3.0	3.1	3.1	3.3	3.5	3.2
2016	3.6	3.6	3.5	3.3	3.2	3.1	3.1	3.2	3.2	3.2	3.3	3.5	3.3
2017	3.5	3.4	3.3	3.2	3.0	2.9	2.9	2.9	2.9	2.9	3.0	3.2	3.1
2018	3.2	3.1	2.8	2.6	2.4	2.3	2.3	2.3	2.3	2.3	2.4	2.6	2.5
2019	2.7	2.6	2.4	2.3	2.2	2.1	2.1	2.1	2.1	2.2	2.3	2.5	2.3
2020	2.6	2.5	2.9										

L'explication des termes se trouve en pages 26 à 28.

¹⁾ Le taux de chômage définit en tant que nombre de chômeurs par rapport à la population active (y c. les diplomates et les fonctionnaires internationaux), conformément aux données du relevé structurel de l'OFS. À compter du 1^{er} janvier 2017, la base en vigueur des personnes actives = 4 636 100 personnes (pooling 2015-2017 du relevé structurel sur trois ans). De 2014 à 2016: 4 493 249 personnes (pooling 2012-2014 du relevé structurel sur trois ans). De 2010 à 2013: 4 322 899 personnes (données du relevé structurel pour l'année 2010). De 2000 à 2009: 3 946 988 personnes (recensement fédéral de la population RFP-2000). De 1990 à 1999: 3 621 716 personnes (RFP-1990).

T12: Série chronologique demandeurs d'emploi inscrits

	Janv.	Févr.	Mars	Avril	Mai	Juin	Juillet	Août	Sept.	Oct.	Nov.	Déc.	Ø
1998	249222	244901	237986	230199	221901	213117	208370	203214	199869	198003	200202	203228	217518
1999	202752	199228	191859	183055	175138	167516	162771	157526	153279	151272	152497	154154	170921
2000	152261	148127	140225	132761	125283	119828	116250	112612	110089	109806	112616	115732	124633
2001	116770	114575	110115	105857	102990	100812	100534	100552	101302	108910	120808	129849	109423
2002	138443	140581	140468	140054	139202	139715	142271	145202	151503	161105	173500	183262	149609
2003	192586	197493	199702	200654	201123	201919	203712	205636	209495	215050	222282	228245	206491
2004	232197	231361	228212	222858	216377	212588	210740	212785	213733	215504	222102	227634	220508
2005	229624	228701	224525	219020	214024	210257	208300	210114	210888	212534	216859	220999	217154
2006	221825	218394	212486	204316	196638	189892	186936	186654	184880	186149	188641	192156	197414
2007	193176	188902	180298	173806	165843	158677	157068	156235	154395	157458	161214	164838	167659
2008	166414	163744	159031	154894	148527	144546	143798	143549	145937	151390	160144	171279	154438
2009	180287	186273	191992	194726	192516	198990	204137	208568	212902	217972	226116	234359	204070
2010	236317	235667	231497	223804	215264	209270	205604	204989	202774	202675	206715	211709	215524
2011	210916	205989	197837	181041	171169	165742	162530	164070	164448	169191	177681	185706	179693
2012	187417	187315	180912	176142	170776	166437	167222	170276	170867	178532	188311	196898	178425
2013	201776	200495	194224	190367	185012	179806	181398	181129	183741	188536	196522	205802	190734
2014	208777	205934	199911	192829	184436	180689	180822	179880	183113	187715	193892	203926	191827
2015	206138	206369	204266	199346	192798	191090	190939	192669	196042	200920	210886	220209	200973
2016	222751	222888	218187	210926	206239	201131	199347	201989	203568	207512	215215	223413	211097
2017	226861	223627	217248	208357	202419	196896	195223	195334	193624	198025	204141	212018	206148
2018	213125	208617	201119	194060	185467	179777	179857	179975	178499	183446	190212	197950	191009
2019	200125	197072	189467	183549	176128	170800	171280	169849	171423	176495	182427	192955	181798
2020	194233	190399	213897										

L'explication des termes se trouve en pages 26 à 28.

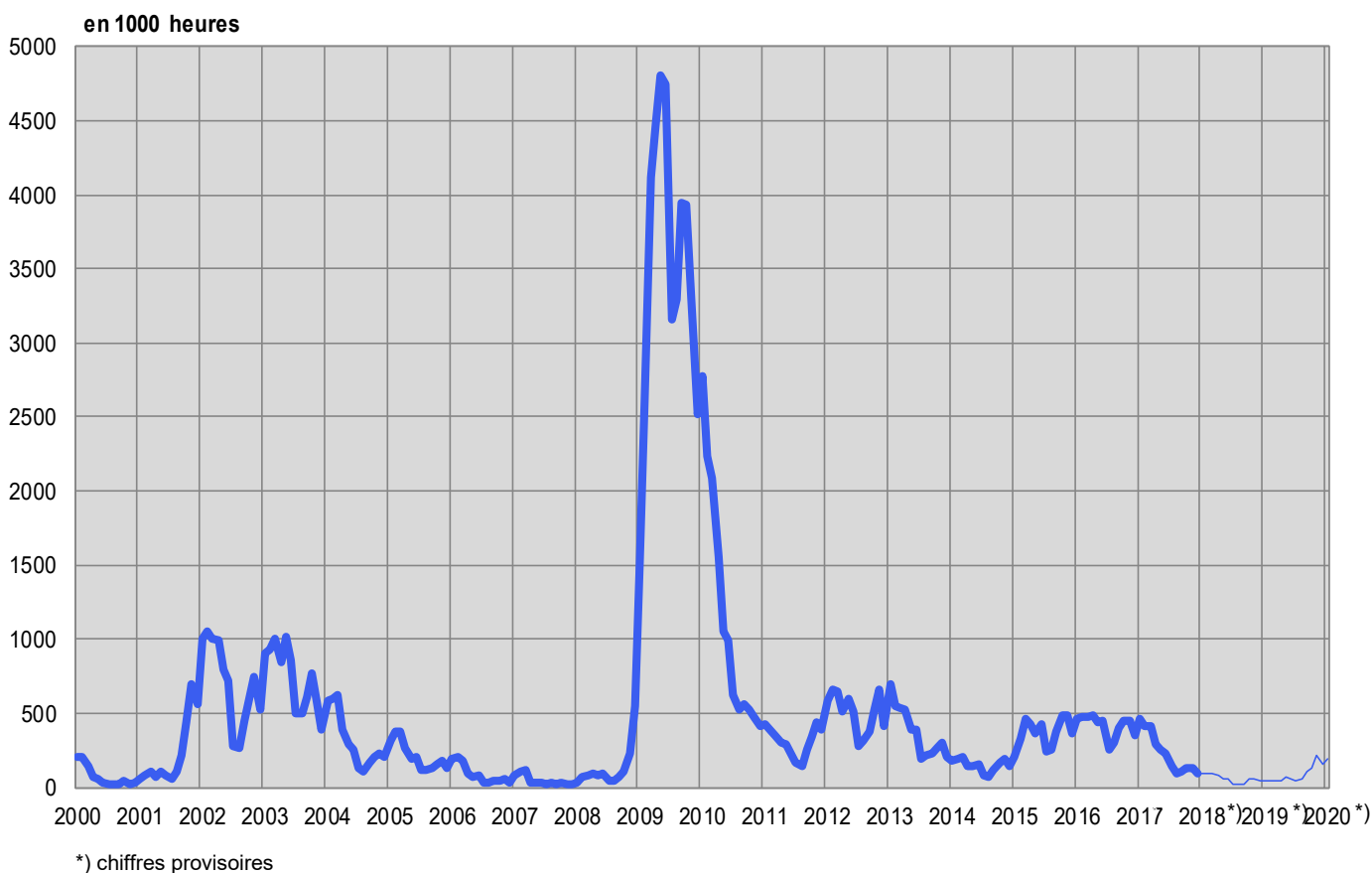
T13: Réductions de l'horaire de travail décomptées**Entreprises, travailleurs touchés et heures de travail perdues**

Caractéristiques	Janvier 2020 *)	Variation par rapport à			
		Décembre 2019		Janvier 2019	
		absolue	en %	absolue	en %
- Entreprises	178	26	17.1	116	187.1
- Travailleurs touchés	3717	438	13.4	2999	...
- Heures de travail perdues	189157	34622	22.4	144270	...

*) en italiques = chiffres provisoires.

(...) Les variations supérieures de plus de 200% ne sont pas publiées.

L'explication des termes se trouve en pages 26 à 28.

G8: Réduction de l'horaire de travail, heures de travail perdues décomptées

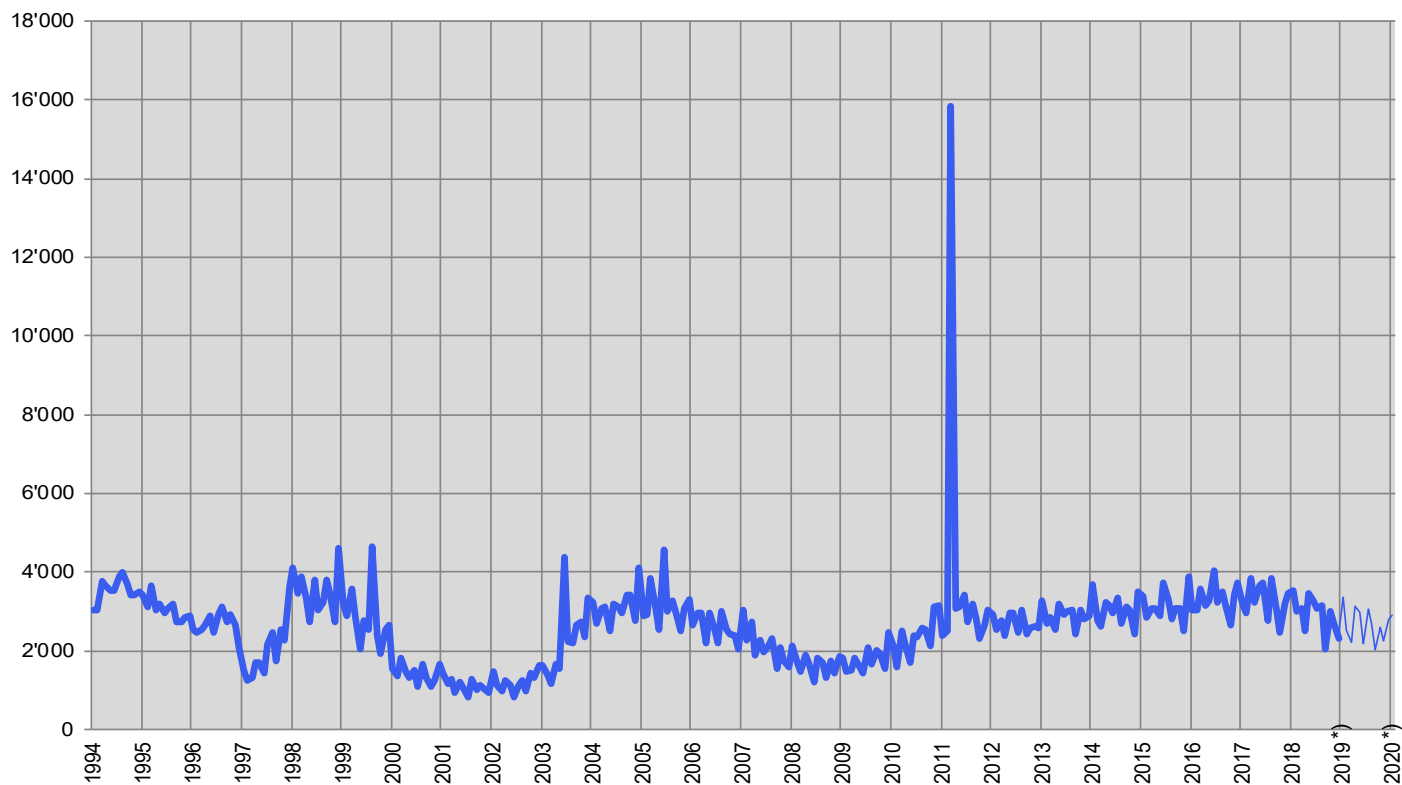
T14: Arrivées en fin de droits

	Janv.	Févr.	Mars	Avril	Mai	Juin	Juillet	Août	Sept.	Oct.	Nov.	Déc.	Ø
1999	3207	2886	3591	2877	2034	2788	2549	4648	2388	1936	2549	2671	2844
2000	1547	1365	1817	1482	1337	1494	1086	1681	1329	1097	1238	1656	1427
2001	1417	1182	1272	955	1206	1042	815	1271	1005	1111	1009	941	1102
2002	1485	1122	982	1243	1119	842	1123	1247	990	1417	1331	1610	1209
2003	1627	1384	1183	1656	1538	4395	2251	2188	2641	2732	2369	3331	2275
2004	3238	2688	3084	3117	2519	3191	3102	2963	3440	3416	2764	4111	3136
2005	2878	2939	3852	3123	2543	4583	2991	3275	2963	2499	3093	3309	3171
2006	2658	2964	2970	2187	2949	2547	2181	2985	2561	2426	2373	2030	2569
2007	3046	2286	2738	1905	2292	1971	2136	2303	1560	2093	1754	1592	2140
2008	2121	1719	1474	1894	1653	1192	1808	1715	1318	1736	1431	1851	1659
2009	1833	1488	1504	1828	1606	1428	2085	1666	2024	1914	1561	2451	1782
2010	2122	1603	2496	2166	1707	2390	2366	2573	2542	2106	3131	3143	2362
2011	2390	2487	15850	3063	3132	3406	2729	3180	2821	2306	2664	3026	3921
2012	2929	2540	2755	2402	2975	2946	2469	3021	2415	2573	2619	2592	2686
2013	3253	2714	2836	2551	3209	2925	3000	3037	2438	3021	2827	2868	2890
2014	3673	2771	2610	3219	3166	2946	3343	2677	3098	3045	2428	3501	3040
2015	3395	2851	3093	3070	2896	3716	3319	2811	3077	3088	2515	3871	3142
2016	3051	3029	3586	3162	3266	4042	3233	3509	3148	2654	3422	3709	3318
2017	3191	2973	3840	3212	3642	3721	2763	3847	3035	2478	3198	3447	3279
2018	3537	3019	3075	2513	3472	3261	3094	3144	2062	2991	2679	2310	2930
* 2019	3381	2519	2211	3131	2975	2168	3063	2669	2031	2589	2273	2799	2651
* 2020	2905												

*) en italiques = chiffres provisoires.

L'explication des termes se trouve en pages 26 à 28.

Sur le total des personnes arrivées en fin de droits dans le courant du mois de janvier à fin mars, 523 ou 18% avaient retrouvé un emploi et 563 ou 19% étaient toujours inscrites à un ORP. Ces dernières restent donc enregistrées comme demandeurs d'emploi ou chômeurs et continuent de bénéficier des services des ORP. Elles peuvent également participer aux mesures de marché du travail proposées. 1819 personnes arrivées en fin de droits (63%) n'étaient plus inscrites à un ORP (il n'est pas possible de les enregistrer ultérieurement comme ayant retrouvé du travail ou s'étant retirées du marché du travail).

G9: Arrivées en fin de droits

*) chiffres provisoires

EXPLICATIONS

Chômeurs inscrits	Personnes annoncées auprès des offices régionaux de placement, qui n'ont pas d'emploi et sont immédiatement disponibles en vue d'un placement. Peu importe qu'elles touchent, ou non, une indemnité de chômage. Les chômeurs complets cherchent un poste à plein temps; les chômeurs partiels , un poste à temps partiel.
Demandeurs d'emploi inscrits	Tous les demandeurs d'emploi, chômeurs et non-chômeurs, qui sont inscrits aux offices régionaux de placement et cherchent un emploi.
Demandeurs d'emploi inscrits non-chômeurs	Demandeurs d'emploi qui sont inscrits aux offices régionaux de placement cependant qui, à la différence des chômeurs, ne sont pas immédiatement disponibles pour placement ou ont un emploi. Le nombre de demandeurs d'emploi non-chômeurs correspond à la différence entre le nombre des demandeurs d'emploi enregistrés et celui des chômeurs. Ils sont classés dans les quatre sous-catégories suivantes: nombre de personnes en programme d'emploi temporaire, en programme de reconversion et de perfectionnement, en gain intermédiaire et autres demandeurs d'emploi non-chômeurs.
Programmes d'emploi temporaire (PET)	Programmes financés par l'assurance-chômage dans le but de faciliter l'intégration ou la réinsertion professionnelles des assurés. Ils permettent aux participants de conserver leurs qualifications professionnelles et de développer de nouvelles aptitudes. L'emploi temporaire peut également prendre la forme de stages pratiques dans des entreprises ou dans l'administration ou de semestres de motivation pour les jeunes sortant de l'école.
Reconversion / perfectionnement	Le but des mesures de reconversion et de perfectionnement (cours) est d'améliorer rapidement et sensiblement l'aptitude au placement de l'assuré sur le marché du travail. La mesure peut également prendre la forme de stage de formation dans une entreprise ou dans le cadre d'une entreprise d'entraînement. Conformément à l'art. 60, al. 4, de la loi sur l'assurance-chômage, les demandeurs d'emploi non-chômeurs en mesure de reconversion ou de perfectionnement ne sont pas apte au placement pendant la durée de ladite mesure. Ils sont recensés dans le tableau 2c de la statistique des chômeurs. En revanche, les demandeurs d'emploi chômeurs en mesure de reconversion ou de perfectionnement doivent immédiatement abandonner la mesure si un emploi leur est proposé. Le nombre de ces personnes figure au bas de la page 6.
Gain intermédiaire	Est réputé gain intermédiaire tout gain que le bénéficiaire de l'assurance-chômage retire d'une activité salariée ou indépendante exercée pendant une période de contrôle dans le but d'éviter ou de diminuer le chômage.
Autres demandeurs d'emploi non-chômeurs	Entrent dans cette catégorie les bénéficiaires d'allocations d'initiation au travail, de la contribution aux frais de déplacement quotidien et aux frais de déplacement et de séjour hebdomadaires, des prestations au titre de l'encouragement d'une activité indépendante, les demandeurs d'emploi qui ne sont pas disponibles immédiatement pour placement pour cause de maladie, de service militaire ou d'autres motifs, les personnes licenciées qui restent encore parties à un rapport de travail jusqu'à l'expiration du délai de congé.
Aptitude au placement	Le chômeur est apte au placement lorsqu'il est prêt, en mesure et en droit d'accepter un travail convenable.
Effectifs	Nombre durant le jour de référence. Le dernier jour du mois sert de jour de référence.
Entrées / Sorties	Les entrées donnent la somme des nouvelles inscriptions au chômage avec le statut de 'chômeur' plus les passages du statut de 'non-chômeur' à celui de 'chômeurs'. Inversement, les sorties se composent des désinscriptions de chômeurs et des passages du statut de 'chômeur' à celui de 'non-chômeur'. En outre, au niveau national, d'autres flux sont également mesurables et démontrables (entrées et sorties des agrégats demandeurs d'emploi, non-chômeurs, sous-agrégats non-chômeurs, emplois vacants).
Désaisonnalisation	Méthode permettant d'éliminer la composante saisonnière d'une série chronologique. Le procédé X-12 utilisé ici recalcule toute la série pour chaque nouvelle donnée, d'où les fluctuations possibles des valeurs corrigées d'un mois à l'autre.
Age	Différence entre le jour de référence (dernier jour du mois) et la date de naissance (année et mois) de la personne concernée. La formation des classes se fait par étapes tous les cinq ans.
Chômage des jeunes	Chômeurs de 15 à 24 ans.
Durée écoulée	Différence entre la date de référence et la date d'inscription, déduction faite des périodes non considérées comme du chômage (programme d'occupation, gain intermédiaire, etc.).

Situation	<p>Auparavant actif: fin de l'activité professionnelle non antérieure de plus de 6 mois à l'inscription à l'office régional de placement.</p> <p>Premier emploi: vient de terminer sa formation (les apprentis sont considérés comme auparavant actifs).</p> <p>Reprise d'emploi: après interruption d'activité de 6 mois au moins.</p> <p>Recyclage, perfectionnement: chômeurs aptes au placement en cours de reconversion ou de perfectionnement.</p>
Taux de chômage	Nombre de chômeurs inscrits le jour de référence (dernier jour du mois) divisé par le nombre de personnes actives (depuis le 1 ^{er} janvier 2017: 4'636'100 personnes) selon le cumul des échantillons (pooling) sur la période de 2015 à 2017 des données du relevé structurel qui concernent la vie active de la population, multiplié par 100.
Personnes actives	<p>Personnes actives occupées (au moins une heure par semaine) ou sans emploi.</p> <p>Le taux de chômage est calculé en prenant comme dénominateur le nombre de personnes actives. Ventilé par régions, cantons, nationalités, classes d'âge et selon le sexe, le nombre de personnes actives influence divers tableaux de la statistique du marché du travail du SECO. Exception: pour les branches économiques et les professions, le taux de chômage n'est pas calculé sur la base du nombre de personnes actives, mais du nombre de personnes actives occupées.</p> <p>Depuis 2010, l'Office fédéral de la statistique (OFS) recense chaque année le nombre de personnes actives au moyen d'un échantillonnage dans le cadre du relevé structurel sur la vie active de la population. La réalisation d'un relevé structurel annuel permet de cumuler les résultats sur une période de plusieurs années (pooling). L'intérêt de cette façon de procéder est de disposer de données plus larges dans le domaine des personnes actives. Le SECO procède au calcul du taux de chômage à partir du 1er janvier 2017 sur la base du nombre de personnes actives déterminé dans le cadre d'un 'pooling' sur la période de 2015 à 2017 à partir de données du relevé structurel.</p> <p>Se fonder sur la méthode d'échantillonnage permet une adaptation plus régulière du dénominateur du taux de chômage que la méthode utilisée auparavant et reposant sur le recensement de la population (enquête exhaustive effectuée tous les dix ans). Le nombre de personnes actives sur lequel se base le SECO englobe également les diplomates et les fonctionnaires internationaux résidant en Suisse</p> <p>(Avant le 31 décembre 1999, le taux de chômage était calculé sur la base du nombre de personnes exerçant une activité lucrative de six heures hebdomadaires au moins. Cette base de calcul n'est plus disponible).</p>
Coefficients de variation des personnes actives	<p>Le coefficient de variation (CV) est une mesure de la dispersion relative, utilisée pour décrire la précision d'une valeur estimative. Il se calcule comme le rapport entre l'écart-type d'une distribution d'échantillonnage et la moyenne de cette distribution, multiplié par 100. (Le coefficient de variation décrit donc l'écart-type relatif d'une distribution d'échantillonnage, permettant ainsi de comparer la dispersion des valeurs mesurées lors de distributions avec des moyennes différentes).</p> <p>S'agissant du taux de chômage, le coefficient de variation permet au SECO de recourir à des lettres pour caractériser l'exactitude du nombre de personnes actives (du dénominateur relatif au taux de chômage): la lettre «A» indique que la valeur publiée peut diverger de la valeur réelle de 0,0 à 1,0 %, «B» de 1,1 à 2,0 %, «C» de 2,1 à 5,0 %, «D» de 5,1 à 10,0 %. Les taux de chômage dont le coefficient de variation des personnes actives présente un écart de plus de 10 % ne sont pas publiés..</p>
Branches économiques	Systématique selon NOGA-2008 (Nomenclature Générale des Activités économiques).
Groupes de professions	Classement selon la nomenclature suisse des professions CH-ISCO-19. Attribution à la dernière activité exercée.
Fonctions exercées	<p>Indépendant: propriétaire d'entreprise ou membre d'une société collective ou en commandite.</p> <p>Cadre: exerce des tâches de direction, coordination ou contrôle.</p> <p>Spécialiste: exécute des tâches complexes et sous sa responsabilité.</p> <p>Auxiliaire: exécute des tâches simples et ne nécessitant pas de formation élémentaire.</p> <p>Apprenti: fin ou rupture d'un apprentissage ou d'une formation élémentaire.</p> <p>Stagiaire: Personne au terme de la scolarité obligatoire ou d'une formation en Haute école disposant d'une brève expérience pratique dans un métier (en général 3 à 6 mois).</p> <p>Ecolier, étudiant: fin ou rupture d'une formation dans un établissement d'enseignement.</p> <p>Travailleur à domicile: effectue des travaux à la maison pour le compte d'une entreprise.</p>
Chômeurs de longue durée	Personnes au chômage depuis plus d'une année.
Places vacantes annoncées	Les places vacantes sont annoncées volontairement aux offices régionaux de placement qui gèrent les registres correspondants. Depuis le mois de juin 2009, une place vacante annoncée n'est plus automati-

quement retirée une fois sa date de validité passée: désormais, le conseiller ORP dispose d'un mois supplémentaire, une fois la date de validité atteinte, pour décider si la place vacante est définitivement retirée ou si la date de validité est prolongée. Dans ce dernier cas de figure, la place vacante reste dans l'effectif.

Temps de travail

Plein temps: 90% ou plus du temps de travail habituel.

Temps partiel: moins de 90% de ce temps.

Missing Values

Dans certains tableaux des valeurs manquent ce qui fait que le total indiqué ne correspond pas à la somme des valeurs.

...

Donnée non connue, sans objet ou non mentionnée pour des raisons statistiques.

-

Valeur nulle.

Définition de la notion de fin de droits

Un chômeur en fin de droits est un chômeur qui a épuisé son droit maximum aux indemnités journalières ou dont le droit aux indemnités journalières s'est éteint à l'expiration du délai-cadre de deux ans sans qu'il n'ait pu ouvrir un nouveau délai-cadre d'indemnisation. Le chômeur arrive en fin de droits dans le mois au cours duquel il a touché sa dernière indemnité journalière.

Le nombre maximum d'indemnités journalières dépend de la durée de cotisation et de l'âge.

La réglementation est la suivante depuis le 1er avril 2011:

- Ont droit à 260 indemnités journalières au maximum, les personnes dont la période de cotisation à l'assurance-chômage est de douze mois au moins tout en étant inférieure à 18 mois au cours des deux années précédant le chômage.
- Les personnes dont la durée de cotisation est supérieure à 18 mois ont droit à 400 indemnités journalières.
- Ont droit à 520 indemnités journalières, les personnes qui ont cotisé au moins 22 mois et ont plus de 55 ans ou bénéficient d'une rente-invalidité correspondant à un taux d'invalidité d'au moins 40 %.
- Les personnes jusqu'à 25 ans qui n'ont pas de charge d'entretien envers des tiers et dont la durée de cotisation est d'au moins douze mois ont droit au maximum à 200 indemnités journalières.
- Les personnes qui sont libérées des conditions relatives à la période de cotisation peuvent toucher au maximum 90 indemnités journalières.
- Les personnes qui ont ouvert un délai-cadre dans les quatre ans qui précèdent l'âge de la retraite AVS peuvent toucher 120 indemnités journalières supplémentaires.

Les conditions relatives au nombre maximum d'indemnités journalières étaient les suivantes entre le 1er juillet 2003 et le 31 mars 2011:

- Avait droit à 400 indemnités journalières l'assuré qui avait payé des cotisations à l'assurance-chômage pendant douze mois au moins
- Celui qui justifiait d'une période de cotisation de 18 mois et qui était âgé de plus de 55 ans ou touchait une rente de l'assurance-invalidité ou de l'assurance-accidents avait droit à 520 indemnités journalières.
- Les personnes qui avaient ouvert un délai-cadre dans les quatre ans qui précèdent l'âge de la retraite AVS pouvaient toucher 120 indemnités journalières supplémentaires.
- Celui qui était libéré des conditions relatives à la période de cotisation avait droit à 260 indemnités journalières au plus.
- Les personnes qui avaient droit à 400 indemnités journalières pouvaient toucher 120 indemnités journalières supplémentaires lorsque le taux de chômage des six derniers mois était supérieur à 5 % dans leur canton ou leur région de domicile. Le canton devait alors prendre en charge 20 % des coûts de ces indemnités supplémentaires.

Entre janvier 1997 et juin 2003, il suffisait d'avoir cotisé pendant six mois durant les deux ans qui précédaient le chômage pour ouvrir un délai-cadre d'indemnisation de deux ans. La plupart des assurés avaient droit à 520 indemnités journalières.

Avant 1997, le nombre d'indemnités journalières versées par l'assurance-chômage dépendait de la période de cotisation: six mois de cotisation donnaient droit à 170 indemnités journalières, douze mois à 250 et 18 mois à 400.

Pour des raisons pratiques liées aux versements, les données des caisses de chômage sur le nombre de chômeurs arrivés en fin de droits dans un mois donné ne sont disponibles qu'avec un décalage de deux mois.

Réductions de l'horaire de travail décomptées

On entend par là la réduction temporaire de l'horaire de travail ou la mise en disponibilité totale temporaire de travailleurs assortie normalement d'une réduction de salaire correspondante sous maintien du contrat de travail. Sont également considérés comme réductions de l'horaire de travail les arrêts de travail dus à des mesures prises par l'autorité ou d'autres circonstances indépendantes de la volonté de l'employeur. Un secteur d'exploitation peut, dans des cas particuliers, être assimilé à une entreprise. L'introduction de réductions de l'horaire de travail dans l'entreprise doit viser à pallier un recul temporaire des activités et à préserver des emplois. L'indemnité en cas de réduction de l'horaire de travail offre ainsi aux employeurs une alternative aux licenciements.

La statistique recense les réductions de l'horaire de travail décomptées et indemnisées par les caisses. Pour des raisons d'ordre pratique liées au versement des indemnités, les données des caisses de chômage sur les réductions de l'horaire de travail décomptées ne sont disponibles qu'après un délai de deux mois.