



Schweizerische Eidgenossenschaft
Confédération suisse
Confederazione Svizzera
Confederaziun svizra

Département fédéral de l'économie,
de la formation et de la recherche DEFR
Secrétariat d'Etat à l'économie SECO

La situation sur le marché du travail

en avril 2020

7 mai 2020

Publication:

Schweizerische Eidgenossenschaft
Confédération suisse
Confederazione Svizzera
Confederaziun svizra

Secrétariat d'Etat à l'économie SECO

Direction du travail

Holzikofenweg 36

CH-3003 Berne

Tél. ++41 58 462 56 56

Fax ++41 58 462 56 00

www.seco.admin.ch

Courriel: info@seco.admin.ch

Périodicité:

„La situation sur le marché du travail“
paraît chaque mois en français, en allemand et en italien

ABONNEMENTS:

Secrétariat d'Etat à l'économie SECO

Direction du travail

Statistiques et analyses du marché du travail

Holzikofenweg 36

CH-3003 Berne

Tél. ++41 58 480 62 73 / ++41 58 480 62 70

PRIX DE L'ABONNEMENT:

Suisse: Fr. 60.-- par an

étranger: Fr. 84.-- par an

Internet:

www.seco.admin.ch

www.travail.swiss

www.amstat.ch (Statistiques et analyses du marché du travail)



TABLE DES MATIERES

BREF APERCU

Aperçu des chiffres	5
---------------------	---

TABLEAUX ET GRAPHIQUES

T1a: Chômeurs inscrits	6
T1b: Taux de chômage	7
G1: Chômeurs inscrits, selon le sexe, la nationalité et la durée	7
T2a: Chômeurs inscrits selon les cantons	8
T2b: Taux de chômage selon les cantons	9
T2c: Demandeurs d'emploi inscrits selon les cantons	10
G2: Part des demandeurs d'emploi inscrits non-chômeurs	12
G3: Demandeurs d'emploi et chômeurs inscrits	13
G4: Part des chômeurs de longue durée au total des chômeurs	13
G5: Taux de chômage par canton	14
G6: Taux de chômage par canton	14
T3: Chômeurs inscrits selon les branches économiques	15
T4a: Chômeurs inscrits selon les grands groupes de professions	16
T4b: Chômeurs inscrits selon les degrés de formation	16
T5: Chômeurs inscrits selon les classes d'âge	17
T6: Chômeurs inscrits selon la dernière fonction exercée	18
G7: Chômeurs inscrits selon la dernière fonction exercée	18
T7: Chômeurs de longue durée	19
T8: Chômage des jeunes (15-24 ans)	20
T9: Places vacantes annoncées	21
T10: Série chronologique chômeurs inscrits	22
T11: Série chronologique taux de chômage	22
T12: Série chronologique demandeurs d'emploi inscrits	23
T13: Réductions de l'horaire de travail décomptées	24
G8: Réduction de l'horaire de travail, heures de travail perdues décomptées	24
T14: Arrivées en fin de droits	25
G9: Arrivées en fin de droits	25

EXPLICATIONS	26
--------------	----

Les chômeurs inscrits en avril 2020

Selon les relevés du Secrétariat d'Etat à l'économie (SECO), à fin avril 2020, 153'413 personnes étaient inscrites au chômage auprès des offices régionaux de placement (ORP), soit 17'789 de plus que le mois précédent. Le taux de chômage a augmenté, passant de 2,9% en mars 2020 à 3,3% pendant le mois sous revue. Le chômage a augmenté de 46'115 personnes (+43,0%) par rapport au mois correspondant de l'année précédente.

Le chômage des jeunes en avril 2020

Le chômage des jeunes (de 15 à 24 ans) a augmenté de 2'635 personnes (+18,1%), passant à 17'191. Par rapport au même mois de l'année précédente, il a augmenté de 6'530 personnes (+61,3%).

Chômeurs de 50-64 ans en avril 2020

Le nombre des chômeurs de 50-64 ans a augmenté de 3'481 personnes (+9,5%) pour s'établir à 40'236 personnes. Par rapport au même mois de l'année précédente, cela correspond à une augmentation de 9'678 personnes (+31,7%).

Demandeurs d'emploi en avril 2020

L'ensemble des demandeurs d'emploi inscrits se chiffre à 231'196 personnes, soit 17'299 de plus que le mois précédent et 47'647 (+26,0%) de plus qu'au même mois de l'année précédente.

Places vacantes annoncées en avril 2020

Le 1^{er} juillet 2018, l'obligation d'annoncer les postes vacants pour les genres de professions dont le taux de chômage national atteint au moins 8% a été introduite dans toute la Suisse; depuis le 1^{er} janvier 2020, cette valeur seuil est passée à 5%. Il a diminué de 13'057 en avril, passant à 18'415. Parmi ces 18'415 places, 4'663 étaient soumises à l'obligation d'annonce. En raison du coronavirus et de ses répercussions, le Conseil fédéral a suspendu l'obligation d'annoncer les postes vacants à partir du 26 mars 2020 durant six mois. Il a mis en œuvre cette décision dans l'«ordonnance COVID-19 obligation d'annoncer les postes vacants».

Réductions de l'horaire de travail décomptées en février 2020

En février 2020, les réductions de l'horaire de travail (chômage partiel) ont touché 4'048 personnes, soit 331 de plus (+8,9%) que le mois précédent. Le nombre d'entreprises ayant eu recours à de telles mesures a augmenté de 49 (+27,5%) unités, passant à 227, celui des heures de travail perdues de 8'756 unités (+4,6%), pour s'établir à 197'913 heures. L'année précédente à la même époque (février 2019), le chômage partiel avait sévi dans 66 entreprises, touchant 760 personnes et entraînant la perte de 48'664 heures de travail.

Personnes arrivées en fin de droits en février 2020

Selon les données provisoires fournies par les caisses de chômage, 2'351 personnes ont épuisé leurs droits aux prestations de l'assurance-chômage dans le courant du mois de février 2020.

Aperçu des chiffres

CHÔMAGE	Avril 2020	Mars 2020	Avril 2019	Variation par rapport			
				au mois préc.		à l'année préc.	
				absolue	en %	absolue	en %
- Chômeurs inscrits	153'413	135'624	107'298	17'789	13.1	46'115	43.0
- Taux de chômage	3.3%	2.9%	2.3%	...	0.4 *)	...	1.0 *)
- Jeunes chômeurs **)	17'191	14'556	10'661	2'635	18.1	6'530	61.3
- Taux de chômage des jeunes	3.3%	2.8%	2.0%	...	0.5 *)	...	1.3 *)
- Chômeurs 50-64 ans	40'236	36'755	30'558	3'481	9.5	9'678	31.7
- Taux de chômage des 50-64 ans	3.0%	2.7%	2.3%	...	0.3 *)	...	0.7 *)
- Chômeurs de longue durée	17'110	15'244	14'910	1'866	12.2	2'200	14.8
- Demandeurs d'emploi	231'196	213'897	183'549	17'299	8.1	47'647	26.0
PLACES VACANTES ANNONCÉES	18'415	31'472	37'958	-13'057	-41.5	-19'543	-51.5

*) en points de pourcentage

**) 15 à 24 ans

Depuis 1991, la Suisse possède parallèlement aux statistiques du SECO sur le chômage, d'autres statistiques portant sur la population sans activité lucrative: l'Enquête suisse sur la population active (ESPA) de l'Office fédéral de la statistique (OFS). Basées sur les directives du Bureau international du travail (BIT/ILO/IAA) et d'EUROSTAT, ces dernières sont utilisées pour les comparaisons internationales. Les méthodes de récolte des données des deux statistiques sont différentes. Contrairement au SECO (recensement mensuel exhaustif des chômeurs inscrits auprès des ORP), l'OFS s'appuie sur des récoltes d'échantillons effectuées chaque trimestre via des interviews par téléphone et des extrapolations. Si chacune de ces deux méthodes de récolte mène à des résultats différents, les conclusions issues des deux statistiques se complètent.

T1a: Chômeurs inscrits

Moyenne annuelle		Mars 2020		Avril 2020							
2018	2019			Effectifs	Variation par rapport				Flux		
		au mois précédent			au mois de l'année précédente		Entrées	Sorties			
Effectifs				Nombre	Part (en %)	absolue			relative (en %)	absolue	relative (en %)
118103	106932	135624	Total	153413	100.0	17789	13.1	46115	43.0	41252	23463
...	...	<i>135488</i>	Désaisonnalisé ¹⁾	153818	...	18330	13.5
			Selon la région:								
71993	64634	82467	Suisse alémanique	93993	61.3	11526	14.0	28954	44.5	27261	15735
46110	42298	53157	Suisse romande et Tessin	59420	38.7	6263	11.8	17161	40.6	13991	7728
			Selon le sexe:								
52714	46887	57803	Femmes	66635	43.4	8832	15.3	19571	41.6	18398	9566
65389	60045	77821	Hommes	86778	56.6	8957	11.5	26544	44.1	22854	13897
			Selon la nationalité:								
63339	56461	70293	Suisses	80180	52.3	9887	14.1	23945	42.6	21946	12073
54764	50471	65331	Etrangers	73233	47.7	7902	12.1	22170	43.4	19306	11390
			Selon l'âge: ²⁾								
13227	11771	14556	15-24 ans	17191	11.2	2635	18.1	6530	61.3	6101	3253
71825	65007	84203	25-49 ans	95862	62.5	11659	13.8	29875	45.3	26195	14511
32957	30071	36755	50-64 ans	40236	26.2	3481	9.5	9678	31.7	8948	5595
			Selon le temps de travail:								
97909	88583	112751	Plein temps	127843	83.3	15092	13.4	38769	43.5	34945	19684
20194	18349	22873	Temps partiel	25570	16.7	2697	11.8	7346	40.3	6307	3779
			Selon la durée écoulée:								
72872	68815	93927	1-6 mois	105762	68.9	11835	12.6	38366	56.9
27288	23916	26453	7-12 mois	30541	19.9	4088	15.5	5549	22.2
17943	14201	15244	> 1 année	17110	11.2	1866	12.2	2200	14.8
			Selon la situation:								
112650	100495	128770	Auparavant actif	146139	95.3	17369	13.5	45160	44.7
2954	3115	3226	Premier emploi	3477	2.3	251	7.8	562	19.3
2499	3322	3628	Reprise d'emploi	3797	2.5	169	4.7	393	11.5

L'explication des termes se trouve en pages 26 à 28.

¹⁾ Méthode permettant d'éliminer la composante saisonnière d'une série chronologique. Le procédé X-12 utilisé ici recalcule toute la série pour chaque nouvelle donnée, d'où les fluctuations possibles des valeurs corrigées d'un mois à l'autre. Ces valeurs apparaissent en italique.

²⁾ 65 ans et plus: 124 chômeurs en avril 2020.

3619 des 153413 personnes au chômage ont participé à une mesure de reconversion ou de perfectionnement.

T1b: Taux de chômage

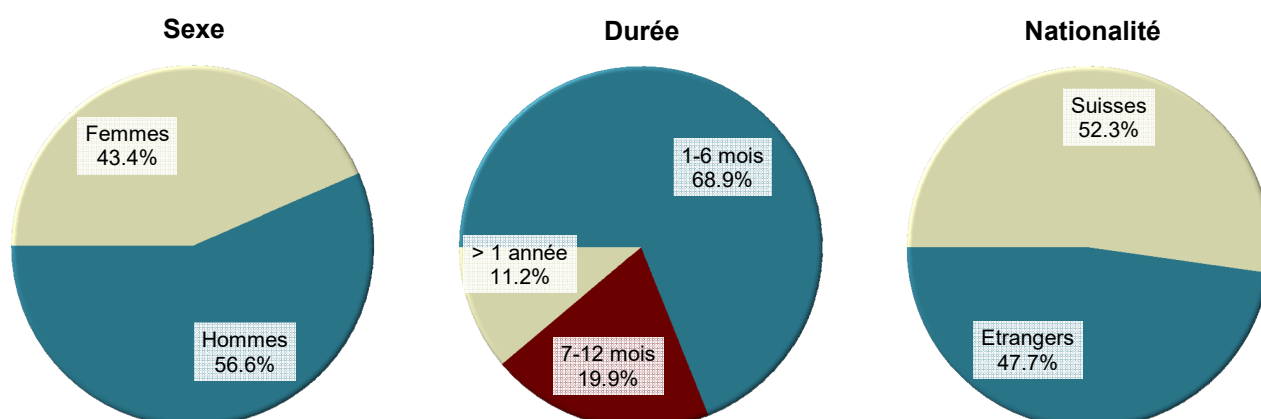
Moyenne annuelle		Mars 2020		Avril 2020		
2018	2019			Taux	CV ¹⁾	Variation en points de % par rapport
Taux					au mois précédent	au mois de l'année préc.
2.5	2.3	2.9	Total	3.3 A	0.4	1.0
...	...	2.9	Désaisonnalisé ²⁾	3.3 A	0.4	...
Selon la région:						
2.2	1.9	2.5	Suisse alémanique	2.8 A	0.3	0.8
3.5	3.2	4.0	Suisse romande et Tessin	4.5 A	0.5	1.3
Selon le sexe:						
2.5	2.2	2.7	Femmes	3.1 A	0.4	0.9
2.6	2.4	3.1	Hommes	3.5 A	0.4	1.1
Selon la nationalité:						
1.9	1.7	2.1	Suisses	2.4 A	0.3	0.7
4.4	4.0	5.2	Etrangers	5.8 A	0.6	1.7
Selon l'âge:						
2.5	2.2	2.8	15-24 ans	3.3 A	0.5	1.3
2.7	2.5	3.2	25-49 ans	3.6 A	0.4	1.1
2.4	2.2	2.7	50-64 ans	3.0 A	0.3	0.7

L'explication des termes se trouve en pages 26 à 28.

¹⁾ Coefficient de variation (CV): A=0.0-1.0%, B=1.1-2.0%, C=2.1-5.0%, D=5.1-10.0%, E=10.1-16.5%, F=16.6-25.0%, G>25%.

²⁾ Méthode permettant d'éliminer la composante saisonnière d'une série chronologique. Le procédé X-12 utilisé ici recalcule toute la série pour chaque nouvelle donnée, d'où les fluctuations possibles des valeurs corrigées d'un mois à l'autre. Ces valeurs apparaissent en italique.

G1: Chômeurs inscrits, selon le sexe, la nationalité et la durée avril 2020



T2a: Chômeurs inscrits selon les cantons

Moyenne annuelle		Mars 2020		Avril 2020							
2018	2019			Effectifs	Variation par rapport				Flux		
Effectifs		au mois précédent			au mois de l'année précédente		Entrées	Sorties			
Nombre	Part (en %)			absolue	relative (en %)	absolue			relative (en %)		
118103	106932	135624	Total	153413	100.0	17789	13.1	46115	43.0	41252	23463
21793	18228	23972	Zurich	26599	17.3	2627	11.0	8313	45.5	7146	4496
10764	10205	12649	Berne	14509	9.5	1860	14.7	4417	43.8	3815	1953
3983	3767	4626	Lucerne	5376	3.5	750	16.2	1478	37.9	1719	959
152	212	273	Uri	367	0.2	94	34.4	154	72.3	171	75
1215	998	1264	Schwytz	1417	0.9	153	12.1	419	42.0	469	319
150	156	240	Obwald	297	0.2	57	23.8	145	95.4	144	84
242	207	352	Nidwald	406	0.3	54	15.3	221	119.5	160	106
379	313	392	Glaris	484	0.3	92	23.5	173	55.6	153	65
1486	1365	1612	Zoug	1785	1.2	173	10.7	444	33.1	491	322
4455	4266	5435	Fribourg	5959	3.9	524	9.6	1808	43.6	1525	995
3349	2827	3858	Soleure	4304	2.8	446	11.6	1560	56.9	1332	893
3362	3079	3650	Bâle-Ville	3974	2.6	324	8.9	818	25.9	821	503
3362	2777	3326	Bâle-Campagne	3944	2.6	618	18.6	1071	37.3	1222	608
1367	1252	1507	Schaffhouse	1552	1.0	45	3.0	300	24.0	313	265
461	486	610	Appenzell Rh.-Ext.	668	0.4	58	9.5	175	35.5	173	112
88	96	118	Appenzell Rh.-Int.	114	0.1	-4	-3.4	12	11.8	25	29
5532	5137	6765	Saint-Gall	7486	4.9	721	10.7	2296	44.2	2241	1528
1476	1272	2175	Grisons	3772	2.5	1597	73.4	2055	119.7	2311	709
9735	9328	11396	Argovie	12865	8.4	1469	12.9	3640	39.5	3343	1889
3097	2927	3682	Thurgovie	4074	2.7	392	10.6	1263	44.9	1212	820
4953	4773	6170	Tessin	6893	4.5	723	11.7	2307	50.3	1561	841
15081	14145	18468	Vaud	20415	13.3	1947	10.5	6307	44.7	4348	2402
5388	4851	6672	Valais	7961	5.2	1289	19.3	3080	63.1	2933	1644
4233	3268	3827	Neuchâtel	4216	2.7	389	10.2	970	29.9	847	462
10633	9754	11105	Genève	12392	8.1	1287	11.6	2263	22.3	2437	1149
1366	1242	1480	Jura	1584	1.0	104	7.0	426	36.8	340	235

L'explication des termes se trouve en pages 26 à 28.

T2b: Taux de chômage selon les cantons

Moyenne annuelle		Mars 2020		Avril 2020		
2018	2019			Taux	CV ¹⁾	Variation en points de % par rapport
Taux						
					au mois précédent	au mois de l'année préc.
2.5	2.3	2.9	Total	3.3 A	0.4	1.0
2.5	2.1	2.8	Zurich	3.1 A	0.3	1.0
1.9	1.8	2.2	Berne	2.5 A	0.3	0.7
1.7	1.6	2.0	Lucerne	2.3 A	0.3	0.6
0.8	1.1	1.4	Uri	1.8 C	0.4	0.7
1.3	1.1	1.4	Schwytz	1.6 A	0.2	0.5
0.7	0.7	1.1	Obwald	1.4 B	0.3	0.7
1.0	0.8	1.4	Nidwald	1.6 B	0.2	0.9
1.7	1.4	1.7	Glaris	2.1 B	0.4	0.7
2.1	1.9	2.3	Zoug	2.5 B	0.2	0.6
2.6	2.5	3.1	Fribourg	3.4 A	0.3	1.0
2.2	1.9	2.6	Soleure	2.9 A	0.3	1.1
3.3	3.0	3.5	Bâle-Ville	3.8 A	0.3	0.7
2.2	1.9	2.2	Bâle-Campagne	2.6 A	0.4	0.7
3.2	2.9	3.5	Schaffhouse	3.6 B	0.1	0.7
1.5	1.6	2.0	Appenzell Rh.-Ext.	2.2 B	0.2	0.6
1.0	1.1	1.3	Appenzell Rh.-Int.	1.3 C	-	0.2
2.0	1.8	2.4	Saint-Gall	2.7 A	0.3	0.8
1.3	1.1	2.0	Grisons	3.4 A	1.4	1.9
2.6	2.5	3.0	Argovie	3.4 A	0.4	1.0
2.0	1.9	2.4	Thurgovie	2.6 A	0.2	0.8
2.9	2.8	3.6	Tessin	4.0 A	0.4	1.3
3.6	3.4	4.4	Vaud	4.9 A	0.5	1.5
3.0	2.7	3.7	Valais	4.5 A	0.8	1.8
4.5	3.5	4.1	Neuchâtel	4.5 A	0.4	1.0
4.3	3.9	4.5	Genève	5.0 A	0.5	0.9
3.8	3.4	4.1	Jura	4.4 B	0.3	1.2

L'explication des termes se trouve en pages 26 à 28.

¹⁾ Coefficient de variation (CV): A=0.0-1.0%, B=1.1-2.0%, C=2.1-5.0%, D=5.1-10.0%, E=10.1-16.5%, F=16.6-25.0%, G>25%.

Si l'on ne tenait pas compte de l'influence de l'aide aux chômeurs et de l'aide sociale versées par les cantons, le taux de chômage des cantons suivants serait plus bas (pp = point de pourcentage):
VD (-0.5 pp), GE (-0.3 pp), SH (-0.1 pp), AR (-0.1 pp), JU (-0.1 pp).

T2c: Demandeurs d'emploi inscrits selon les cantons

Moyenne annuelle		Mars 2020		Avril 2020					
2018	2019			Effectifs		Variation par rapport			
Effectifs				Nombre	Part (en %)	au mois précédent		au mois de l'année précédente	
						absolue	relative (en %)	absolue	relative (en %)
191009	181798	213897	Total	231196	100.0	17299	8.1	47647	26.0
33044	30734	37655	Zurich	40504	17.5	2849	7.6	9406	30.2
17498	16719	19544	Berne	21515	9.3	1971	10.1	4705	28.0
6880	6658	7637	Lucerne	8395	3.6	758	9.9	1592	23.4
302	380	498	Uri	604	0.3	106	21.3	228	60.6
2192	2016	2290	Schwytz	2526	1.1	236	10.3	466	22.6
290	298	412	Obwald	466	0.2	54	13.1	176	60.7
451	400	556	Nidwald	601	0.3	45	8.1	235	64.2
676	603	705	Glaris	806	0.3	101	14.3	193	31.5
2499	2307	2607	Zoug	2795	1.2	188	7.2	491	21.3
7787	7488	8858	Fribourg	9389	4.1	531	6.0	1885	25.1
6180	5718	6532	Soleure	7049	3.0	517	7.9	1334	23.3
5186	4857	5476	Bâle-Ville	5927	2.6	451	8.2	939	18.8
5596	5205	5802	Bâle-Campagne	6268	2.7	466	8.0	870	16.1
2458	2471	2765	Schaffhouse	2817	1.2	52	1.9	346	14.0
804	829	959	Appenzell Rh.-Ext.	1012	0.4	53	5.5	172	20.5
127	142	163	Appenzell Rh.-Int.	159	0.1	-4	-2.5	26	19.5
9841	9719	11871	Saint-Gall	12666	5.5	795	6.7	2987	30.9
2640	2279	3776	Grisons	4921	2.1	1145	30.3	2216	81.9
15310	15227	17837	Argovie	19332	8.4	1495	8.4	4007	26.1
5684	5513	6399	Thurgovie	7092	3.1	693	10.8	1644	30.2
8901	9011	10556	Tessin	11103	4.8	547	5.2	2362	27.0
24447	23518	26949	Vaud	28644	12.4	1695	6.3	5061	21.5
8957	8171	10490	Valais	11503	5.0	1013	9.7	3163	37.9
6048	5128	5585	Neuchâtel	6062	2.6	477	8.5	882	17.0
15150	14558	15864	Genève	16881	7.3	1017	6.4	1894	12.6
2062	1850	2111	Jura	2159	0.9	48	2.3	367	20.5

L'explication des termes se trouve en pages 26 à 28.

Avril 2020												
Situation des demandeurs d'emploi non-chômeurs 1)												
Cantons	Programmes d'emploi temporaire	Variation par rapport au mois précédent		Reconversion/perfectionnement 2)	Variation par rapport au mois précédent		Gain intermédiaire	Variation par rapport au mois précédent		Autres demandeurs d'emploi non-chômeurs	Variation par rapport au mois précédent	
		absolue	relative (en %)		absolue	relative (en %)		absolue	relative (en %)		absolue	relative (en %)
CH	5709	-1916	-25.1	227	-236	-51.0	38673	1018	2.7	33174	644	2.0
ZH	897	-253	-22.0	-	-	-	5383	200	3.9	7625	275	3.7
BE	336	-53	-13.6	-	-	-	3090	78	2.6	3580	86	2.5
LU	319	-59	-15.6	-	-1	-100.0	1347	71	5.6	1353	-3	-0.2
UR	21	-25	-54.3	-	-	-	112	9	8.7	104	28	36.8
SZ	183	-27	-12.9	-	-	-	335	21	6.7	591	89	17.7
OW	6	-	-	-	-	-	47	1	2.2	116	-4	-3.3
NW	6	4	200.0	-	-	-	66	-4	-5.7	123	-9	-6.8
GL	1	-	-	1	-2	-66.7	142	-2	-1.4	178	13	7.9
ZG	128	-36	-22.0	-	-	-	377	18	5.0	505	33	7.0
FR	419	-205	-32.9	-	-	-	1822	131	7.7	1189	81	7.3
SO	136	-14	-9.3	4	-10	-71.4	1501	89	6.3	1104	6	0.5
BS	177	-18	-9.2	-	-	-	947	56	6.3	829	89	12.0
BL	26	-104	-80.0	6	-97	-94.2	1215	69	6.0	1077	-20	-1.8
SH	107	7	7.0	1	1	-	538	17	3.3	619	-18	-2.8
AR	17	2	13.3	-	-	-	164	15	10.1	163	-22	-11.9
AI	-	-	-	-	-	-	27	-3	-10.0	18	3	20.0
SG	252	6	2.4	69	-26	-27.4	2119	110	5.5	2740	-16	-0.6
GR	155	-152	-49.5	-	-	-	529	-100	-15.9	465	-200	-30.1
AG	220	-234	-51.5	-	-	-	3486	204	6.2	2761	56	2.1
TG	161	-11	-6.4	-	-	-	1424	118	9.0	1433	194	15.7
TI	441	-213	-32.6	-	-	-	2534	-34	-1.3	1235	71	6.1
VD	499	-54	-9.8	24	-24	-50.0	5256	86	1.7	2450	-260	-9.6
VS	543	-229	-29.7	80	-42	-34.4	2108	-127	-5.7	811	122	17.7
NE	145	-54	-27.1	-	-	-	1009	51	5.3	692	91	15.1
GE	478	-161	-25.2	42	-35	-45.5	2720	-60	-2.2	1249	-14	-1.1
JU	36	-33	-47.8	-	-	-	375	4	1.1	164	-27	-14.1

L'explication des termes se trouve en pages 26 à 28.

¹⁾ Demandeurs d'emploi inscrits moins chômeurs inscrits = demandeurs d'emploi non-chômeurs.

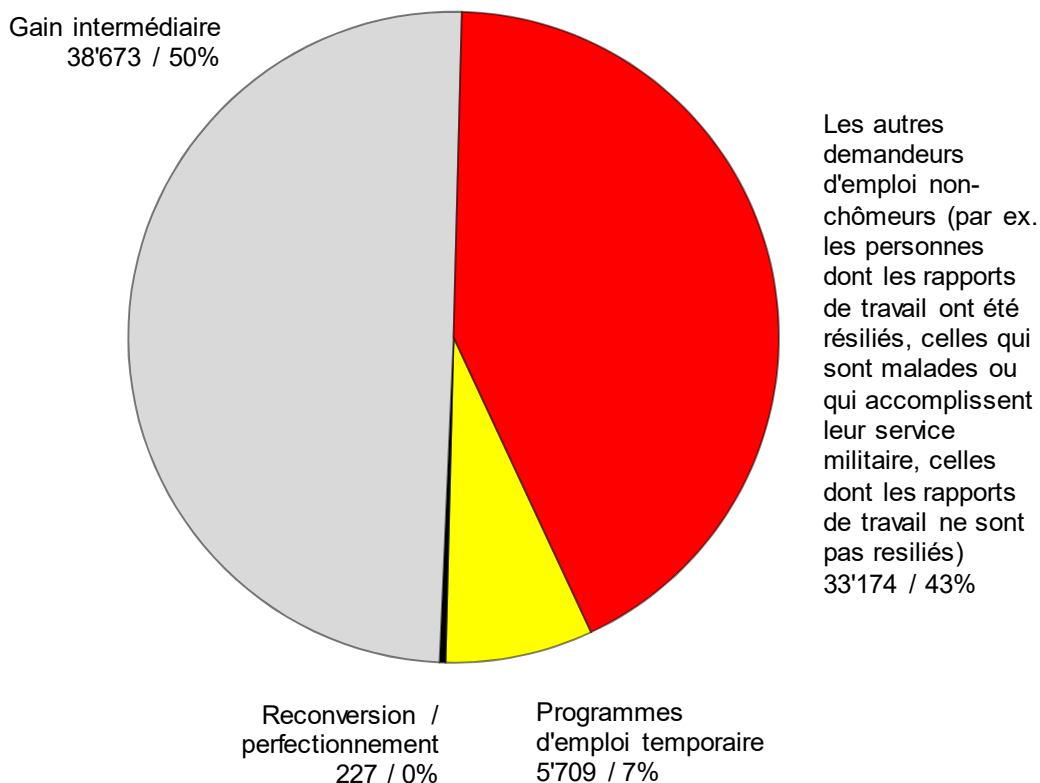
²⁾ Sont recensées les personnes qui, conformément à l'art. 60, al. 4, de la loi sur l'assurance-chômage, ne sont pas aptes au placement pendant la durée de leur mesure de reconversion ou de perfectionnement.

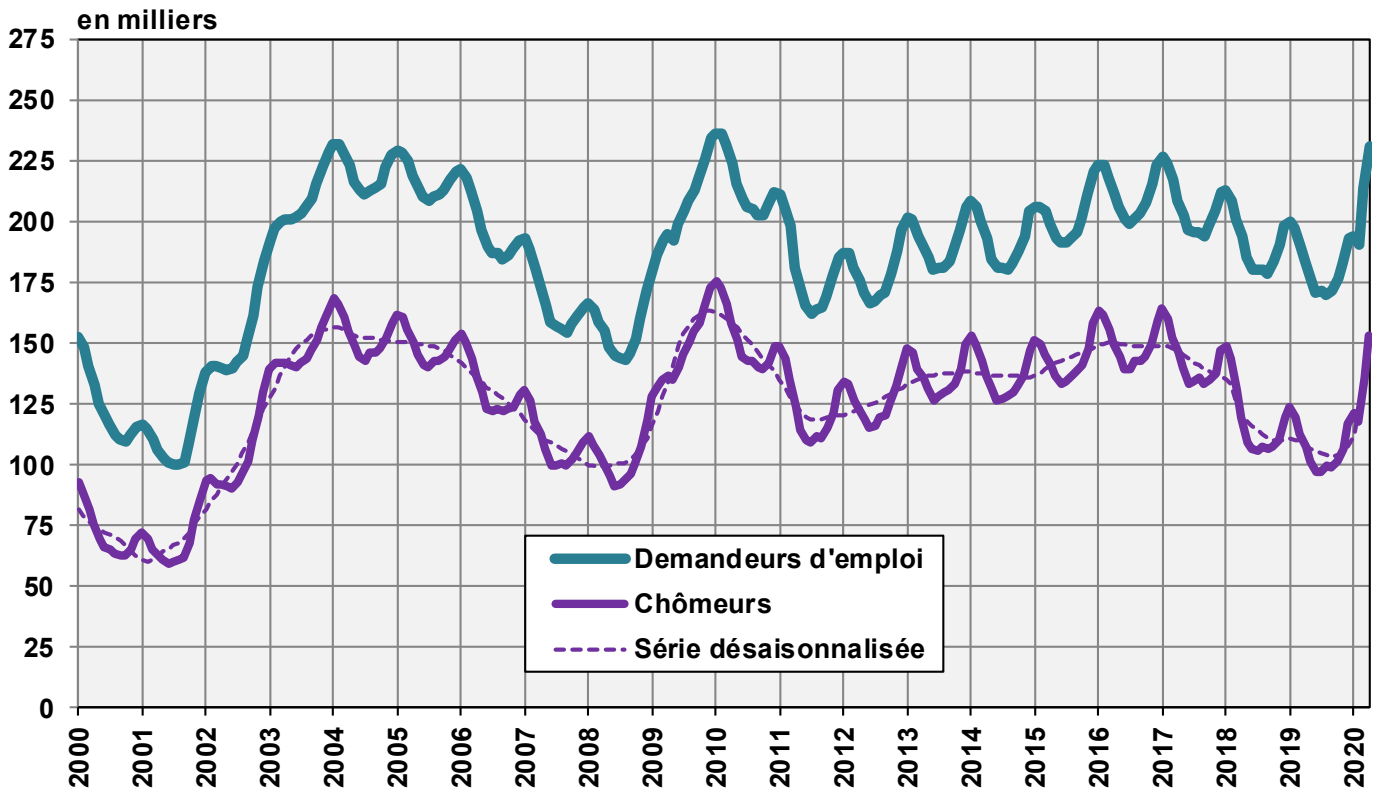
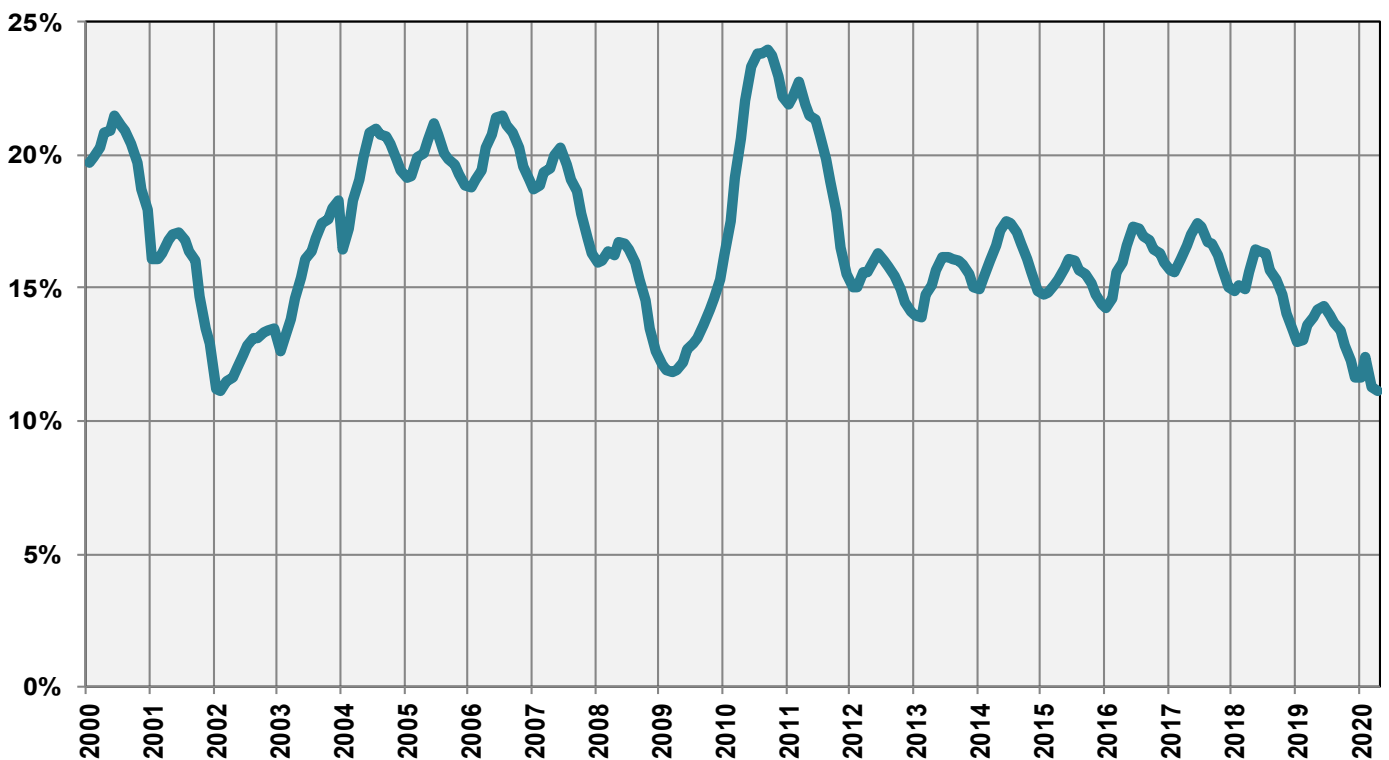
Demandeurs d'emploi inscrits non-chômeurs

Les **demandeurs d'emploi non-chômeurs** sont les personnes qui sont inscrites aux offices régionaux de placement mais qui - à la différence des chômeurs - ne sont pas immédiatement disponibles pour placement ou ont un emploi.

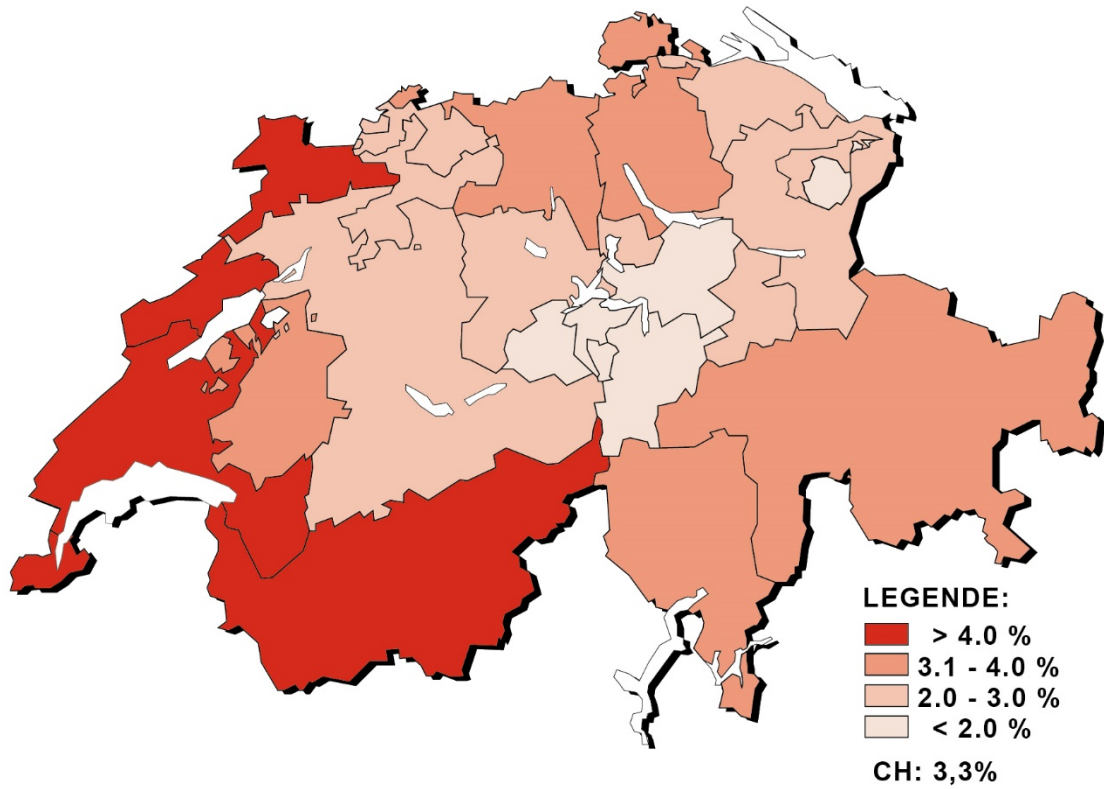
- Les demandeurs d'emploi inscrits non-chômeurs correspondent à la différence entre le total des demandeurs d'emploi inscrits et les chômeurs.
- Les demandeurs d'emploi inscrits non-chômeurs se répartissent entre les catégories suivantes: demandeurs d'emploi en programme d'emploi temporaire, en reconversion ou en perfectionnement, en gain intermédiaire et autres demandeurs d'emploi.

G2: Part des demandeurs d'emploi inscrits non-chômeurs (Total: 77'783) avril 2020

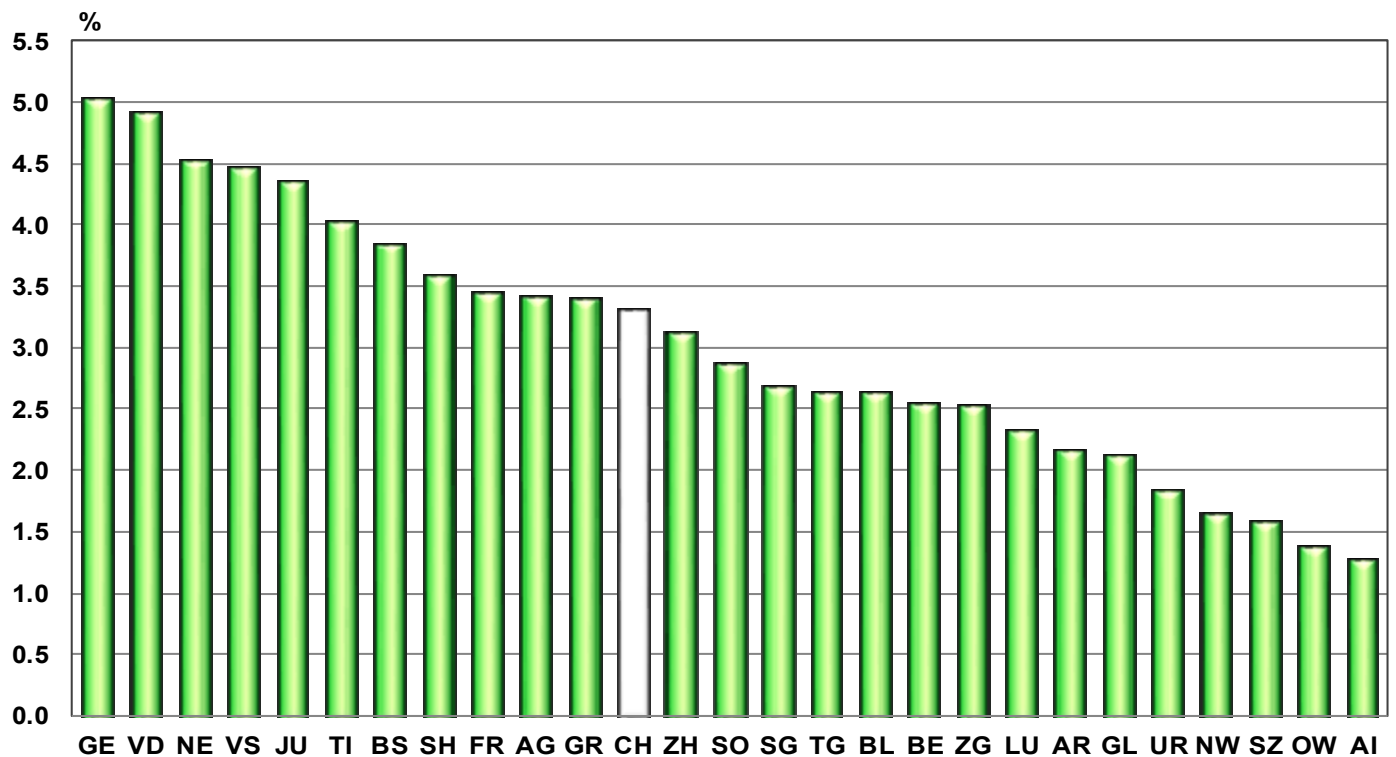


G3: Demandeurs d'emploi et chômeurs inscrits**G4: Part des chômeurs de longue durée au total des chômeurs**

G5: Taux de chômage par canton, avril 2020



G6: Taux de chômage par canton, avril 2020



T3: Chômeurs inscrits selon les branches économiques ¹⁾

Moyenne annuelle		Mars 2020			Avril 2020					
2018	2019				Effectifs		Variation par rapport			
					au mois précédent		au mois de l'année précédente			
					Nombre	Taux ²⁾ CV ³⁾	absolue	relative (en %)	absolue	relative (en %)
118103	106932	135624		Total	153413		17789	13.1	46115	43.0
1067	932	1113	A	Secteur 1 (Agriculture, sylviculture et pêche)	1149	1.1 A	36	3.2	274	31.3
28130	26409	36251	B-F	Secteur 2 (Industrie)	39005	4.5 A	2754	7.6	12950	49.7
83780	75115	93419	G-T	Secteur 3 (Autres services)	108091	3.5 A	14672	15.7	32173	42.4
1067	932	1113	A 01-03	Agriculture, sylviculture et pêche	1149	1.1 A	36	3.2	274	31.3
71	63	101	B 05-09	Industries extractives	97	2.4 C	-4	-4.0	27	38.6
2572	2495	2957	C 10-12	Aliments, boissons et tabac	3324	4.6 B	367	12.4	746	28.9
304	310	367	C 13-14	Textiles et habillement	406	4.1 C	39	10.6	82	25.3
55	51	53	C 15	Cuir, chaussures	59	4.1 D	6	11.3	2	3.5
746	640	1120	C 16	Articles en bois et en liège, vannerie et sparterie	1287	3.6 B	167	14.9	627	95.0
861	753	842	C 17-18	Industrie du papier, imprimerie	929	3.7 B	87	10.3	138	17.4
1341	1294	1437	C 19-21	Industrie chimique, raffinage de pétrole	1561	2.9 B	124	8.6	297	23.5
763	687	903	C 22	Matières plastiques, caoutchouc	977	5.3 C	74	8.2	281	40.4
544	521	594	C 23	Verres, céramiques et produits en ciment	631	4.1 C	37	6.2	88	16.2
2413	2336	3236	C 24-25	Métallurgie, produits métalliques	3480	4.3 A	244	7.5	1256	56.5
3009	2895	3738	C 26-27	Electrotechnique, électronique, montres, optique	4143	3.9 A	405	10.8	1366	49.2
1120	1153	1615	- C 2652	- Montres	1853	6.3 B	238	14.7	784	73.3
1341	1244	1632	C 28	Fabrication de machines	1824	2.7 B	192	11.8	648	55.1
359	346	434	C 29-30	Fabrication de véhicules	478	3.7 C	44	10.1	124	35.0
1229	1149	1365	C 31-33	Meubles; Réparation de machines	1507	3.5 B	142	10.4	378	33.5
303	269	348	D 35	Production et distribution d'énergie	393	1.5 B	45	12.9	124	46.1
384	358	421	E 36-39	Reconversion; traitement et distribution d'eau	452	2.9 C	31	7.4	76	20.2
11835	10998	16703	F 41-43	Bâtiment et génie civil 4)	17457	6.1 A	754	4.5	6690	62.1
17576	15343	17778	G 45-47	Commerce, entretien et réparation d'automobiles	20215	3.8 A	2437	13.7	4715	30.4
2019	1755	2110	G 45	Commerce, réparation d'auto	2439	3.1 A	329	15.6	756	44.9
6756	5949	6658	G 46	Commerce de gros	7466	3.7 A	808	12.1	1459	24.3
8801	7639	9010	G 47	Commerce de détail	10310	4.0 A	1300	14.4	2500	32.0
4942	4541	5936	H 49-53	Trafic et transports	6965	3.8 A	1029	17.3	2157	44.9
10331	8912	14032	I 55-56	Hôtellerie et restauration	18419	9.9 A	4387	31.3	8753	90.6
3974	3690	4300	J 58-63	Information et communication	4884	3.5 A	584	13.6	1147	30.7
2067	2007	2292	- J 62	- Informatique	2590	3.4 A	298	13.0	576	28.6
6103	5606	6380	K 64-66	Activités financières et d'assurance	7155	3.0 A	775	12.1	1544	27.5
3418	3115	3603	- K 64	- Banques	4029	3.1 A	426	11.8	963	31.4
927	807	884	- K 65	- Assurances	990	2.0 B	106	12.0	170	20.7
1188	1079	1332	L 68	Activités immobilières	1498	3.0 B	166	12.5	421	39.1
8924	8079	9983	M 69-75	Activités spécialisées, scientifiques et techn.	11368	3.0 A	1385	13.9	3270	40.4
551	499	646	- M 72	- Recherche et développement	710	3.5 C	64	9.9	213	42.9
7544	6639	8752	N 77-82	Activités de services administratifs et de soutien 4)	9645	893	10.2	3001	45.2
2935	2602	3111	O 84	Administration publique, assurances sociales	3536	1.6 A	425	13.7	1049	42.2
3828	3363	4097	P 85	Enseignement	4700	1.8 A	603	14.7	1570	50.2
10574	9719	10978	Q 86-88	Santé et action sociale	12236	2.2 A	1258	11.5	2679	28.0
1712	1657	2195	R 90-93	Arts, spectacles et activités récréatives	2484	4.0 B	289	13.2	835	50.6
3067	2827	3383	S 94-96	Autres activités de services	3731	2.8 A	348	10.3	872	30.5
1082	1057	1162	T 97-98	Ménages privés avec du personnel domestique	1255	93	8.0	160	14.6
5126	4477	4841		Non spécifié, autres	5168	327	6.8	718	16.1

L'explication des termes se trouve en pages 26 à 28.

¹⁾ Classement des branches économiques selon NOGA 2008.

²⁾ Sur les 4'636'100 personnes actives recensées par le pooling 2015-2017, 500'813 personnes n'affichent pas d'indication de la branche économique. Parmi ceux-ci se trouvent 238'264 chômeurs. Ainsi, les taux de chômage par secteurs économiques sont légèrement surestimés et ne sont pas directement comparables avec les autres taux de chômage de la statistique du marché du travail réalisée par le SECO.

³⁾ Coefficient de variation (CV): A=0.0-1.0%, B=1.1-2.0%, C=2.1-5.0%, D=5.1-10.0%, E=10.1-16.5%, F=16.6-25.0%, G>25%.

⁴⁾ Il n'est pas possible de calculer le taux de ce chômage pour les branches économiques NOGA N 77 à 82 car le groupe NOGA 78 «Activités des agences privées de placement» comprend également des chômeurs appartenant à d'autres branches économiques.

T4a: Chômeurs inscrits selon les grands groupes de professions¹⁾

Moyenne annuelle		Mars		Avril 2020					
2018	2019	2020		Effectifs		Variation par rapport			
Effectifs						au mois précédent		au mois de l'année précédente	
			Nombre	Taux ²⁾ CV ³⁾	absolue	relative (en %)	absolue	relative (en %)	
118103	106932	135624	Total	153413	3.3 A	17789	13.1	46115	43.0
6978	6785	7848	1 Directeurs, cadres de direction et gérants	8764	2.3 A	916	11.7	2020	30.0
16025	14552	17387	2 Professions intellectuelles et scientifiques	19671	2.1 A	2284	13.1	5113	35.1
13398	12298	14819	3 Professions intermédiaires	16911	2.4 A	2092	14.1	4726	38.8
18075	16226	18876	4 Employés de type administratif	21199	3.7 A	2323	12.3	5130	31.9
21464	18771	25476	5 Personnel des services directs aux particuliers, commerçants et vendeurs	30679	5.3 A	5203	20.4	11591	60.7
799	690	883	6 Agriculteurs et ouvriers qualifiés de l'agriculture de la sylviculture et de la pêche	882	1.0 A	-1	-0.1	304	52.6
13456	12187	18601	7 Métiers qualifiés de l'industrie et de l'artisanat	20377	4.4 A	1776	9.5	8407	70.2
4926	4714	6317	8 Conducteurs d'installations et de machines, et ouvriers de l'assemblage	6853	3.9 A	536	8.5	2119	44.8
21297	19332	24300	9 Professions élémentaires	26928	10.4 A	2628	10.8	6690	33.1
37	33	32	0 Professions militaires	46	1.0 C	14	43.8	20	76.9
1648	1344	1085	Non spécifié	1103	18	1.7	-5	-0.5

L'explication des termes se trouve en pages 26 à 28.

¹⁾ Classement des groupes de professions selon la nomenclature suisse des professions (CH-ISCO-19) ou la classification internationale type des professions (International Standard Classification of Occupations, ISCO).

²⁾ Sur les 4'636'100 personnes actives recensées par le pooling 2015-2017, 435'348 personnes n'affichent pas l'indication de leur profession.

Parmi ceux-ci se trouvent 238'264 chômeurs. Ainsi, les taux de chômage par profession sont légèrement surestimés et ne sont pas directement comparables avec les autres taux de chômage de la statistique du marché du travail réalisée par le SECO.

³⁾ Coefficient de variation (CV): A=0.0-1.0%, B=1.1-2.0%, C=2.1-5.0%, D=5.1-10.0%, E=10.1-16.5%, F=16.6-25.0%, G>25%.

T4b: Chômeurs inscrits selon les degrés de formation

Moyenne annuelle		Mars		Avril 2020					
2018	2019	2020		Effectifs		Variation par rapport			
Effectifs						au mois précédent		au mois de l'année précédente	
			Nombre	Taux CV ⁴⁾	absolue	relative (en %)	absolue	relative (en %)	
118103	106932	135624	Total	153413	3.3 A	17789	13.1	46115	43.0
29161	26896	35488	01 Degré secondaire I ¹⁾	39596	5.4 A	4108	11.6	12334	45.2
54231	48096	60833	02 Degré secondaire II ²⁾	69444	3.3 A	8611	14.2	21629	45.2
28654	26860	32727	03 Degré tertiaire ³⁾	36897	2.1 A	4170	12.7	9860	36.5
6058	5080	6576	Non spécifié	7476	900	13.7	2292	44.2

L'explication des termes se trouve en pages 26 à 28.

¹⁾ Ecole obligatoire inachevée/achevée, formations transitoires (p. ex. 10e année)

²⁾ Formation prof. élémentaire, apprentissage, maturité professionnelle, maturité gymnasiale, école de culture générale ou formation similaire.

³⁾ Maîtrise (brevet fédéral)/école technique ou prof., école professionnelle supérieure, école technique supérieure, haute école universitaire, spécialisée ou pédagogique, école polytechnique fédérale.

⁴⁾ Coefficient de variation (CV): A=0.0-1.0%, B=1.1-2.0%, C=2.1-5.0%, D=5.1-10.0%, E=10.1-16.5%, F=16.6-25.0%, G>25%.

T5: Chômeurs inscrits selon les classes d'âge

Moyenne annuelle		Mars 2020	Avril 2020									
2018	2019		Effectifs			Variation par rapport				Flux		
						au mois précédent		au mois de l'année précédente				
			Nombre	Taux	CV ¹⁾	absolue	relative (en %)	absolue	relative (en %)	Entrées	Sorties	
118103	106932	135624	Total	153413	3.3	A	17789	13.1	46115	43.0	41252	23463
3242	2845	2631	15-19 ans	2815	1.6	A	184	7.0	552	24.4	986	665
9985	8926	11925	20-24 ans	14376	4.2	A	2451	20.6	5978	71.2	5115	2588
14984	13469	18210	25-29 ans	21426	4.3	A	3216	17.7	7768	56.9	6689	3330
16103	14599	18917	30-34 ans	21822	4.1	A	2905	15.4	6969	46.9	6042	3183
14696	13524	17231	35-39 ans	19544	3.7	A	2313	13.4	5885	43.1	5245	2964
13150	11811	15211	40-44 ans	16991	3.3	A	1780	11.7	5013	41.9	4320	2588
12893	11604	14634	45-49 ans	16079	2.8	A	1445	9.9	4240	35.8	3899	2446
13191	11608	14386	50-54 ans	15833	2.7	A	1447	10.1	3979	33.6	3921	2449
11169	10460	12990	55-59 ans	14327	3.0	A	1337	10.3	3751	35.5	3323	2050
8597	8002	9379	60-64ans	10076	3.5	A	697	7.4	1948	24.0	1704	1096
94	83	110	65 ans et plus²⁾	124	14	12.7	32	34.8	8	104
			Hommes									
65389	60045	77821	Total	86778	3.5	A	8957	11.5	26544	44.1	22854	13897
1870	1676	1566	15-19 ans	1659	1.7	A	93	5.9	283	20.6	547	370
5472	5004	6869	20-24 ans	8109	4.6	A	1240	18.1	3375	71.3	2806	1532
7683	6959	9752	25-29 ans	11280	4.4	A	1528	15.7	4244	60.3	3442	1848
8297	7561	10165	30-34 ans	11563	4.1	A	1398	13.8	3912	51.1	3271	1901
7945	7328	9660	35-39 ans	10836	3.8	A	1176	12.2	3404	45.8	2921	1727
7275	6666	8784	40-44 ans	9741	3.5	A	957	10.9	3031	45.2	2500	1590
7318	6665	8549	45-49 ans	9245	3.0	A	696	8.1	2470	36.5	2203	1495
7500	6760	8452	50-54 ans	9181	2.9	A	729	8.6	2218	31.9	2177	1427
6557	6257	7884	55-59 ans	8594	3.3	A	710	9.0	2280	36.1	1933	1271
5378	5086	6034	60-64ans	6448	3.9	A	414	6.9	1295	25.1	1048	636
93	83	106	65 ans et plus²⁾	122	16	15.1	32	35.6	6	100
			Femmes³⁾									
52714	46887	57803	Total	66635	3.1	A	8832	15.3	19571	41.6	18398	9566
1372	1169	1065	15-19 ans	1156	1.4	A	91	8.5	269	30.3	439	295
4513	3922	5056	20-24 ans	6267	3.7	A	1211	24.0	2603	71.0	2309	1056
7301	6510	8458	25-29 ans	10146	4.3	A	1688	20.0	3524	53.2	3247	1482
7806	7038	8752	30-34 ans	10259	4.1	A	1507	17.2	3057	42.4	2771	1282
6751	6196	7571	35-39 ans	8708	3.6	A	1137	15.0	2481	39.8	2324	1237
5875	5144	6427	40-44 ans	7250	3.0	A	823	12.8	1982	37.6	1820	998
5575	4939	6085	45-49 ans	6834	2.5	A	749	12.3	1770	35.0	1696	951
5692	4849	5934	50-54 ans	6652	2.4	A	718	12.1	1761	36.0	1744	1022
4612	4204	5106	55-59 ans	5733	2.6	A	627	12.3	1471	34.5	1390	779
3218	2916	3345	60-64ans	3628	3.0	A	283	8.5	653	21.9	656	460

L'explication des termes se trouve en pages 26 à 28.

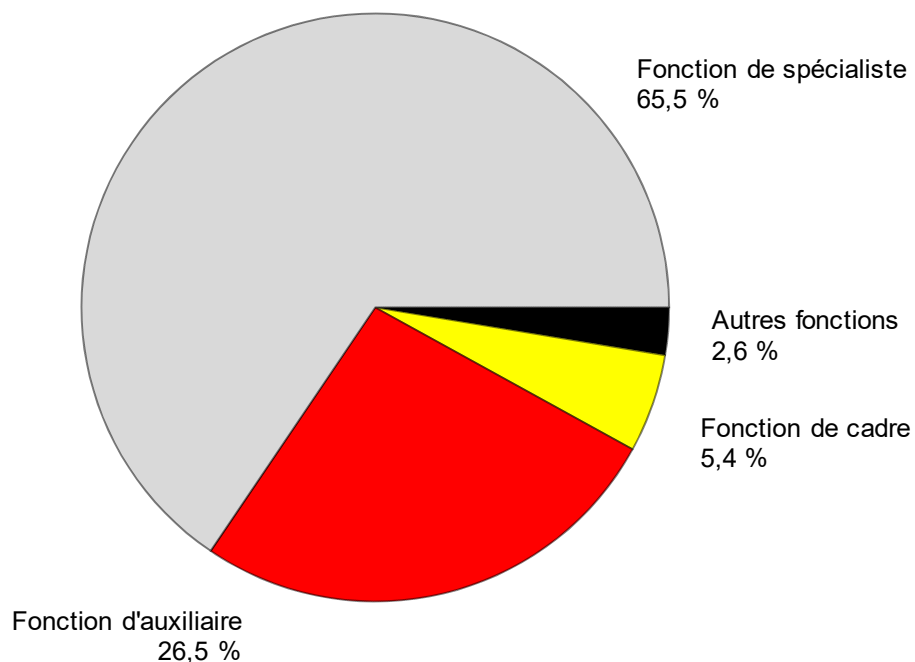
¹⁾ Coefficient de variation (CV): A=0.0-1.0%, B=1.1-2.0%, C=2.1-5.0%, D=5.1-10.0%, E=10.1-16.5%, F=16.6-25.0%, G>25%.²⁾ Taux de chômage non établi pour des raisons statistiques.³⁾ 64 ans et plus: 80 chômeurs en avril 2020.

T6: Chômeurs inscrits selon la dernière fonction exercée

Moyenne annuelle		Mars 2020		Avril 2020							
2018	2019			Effectifs	Variation par rapport				Flux		
		au mois précédent			au mois de l'année précédente		Entrées	Sorties			
				absolue	relative (en %)	absolue			relative (en %)		
Effectifs			Nombre	Part (en %)							
118103	106932	135624	Total	153413	100.0	17789	13.1	46115	43.0	41252	23463
378	334	423	Indépendants	430	0.3	7	1.7	99	29.9	102	93
7293	6962	7640	Cadres	8317	5.4	677	8.9	1316	18.8	1506	868
75265	68490	88178	Spécialistes	100524	65.5	12346	14.0	32216	47.2	27279	15101
31033	27549	36066	Auxiliaires	40589	26.5	4523	12.5	12125	42.6	11419	6708
2194	1932	1746	Apprentis	1858	1.2	112	6.4	81	4.6	488	369
708	648	656	Stagiaire	771	0.5	115	17.5	176	29.6	229	111
1188	986	881	Ecoliers, étudiants	891	0.6	10	1.1	98	12.4	224	208
44	31	34	Travailleurs à domicile	33	0.0	-1	-2.9	4	13.8	5	5
-	-	-	Non spécifié	-	-	-	-	-	-	-	-

L'explication des termes se trouve en pages 26 à 28.

G7: Chômeurs inscrits selon la dernière fonction exercée, avril 2020



T7: Chômeurs de longue durée

Moyenne annuelle		Mars 2020		Avril 2020						
2018	2019			Effectifs	Variation par rapport				Part en % du total des chô- meurs	
Effectifs			Nombre	Part (en %)	au mois précédent		au mois de l'année précédente			
					absolue	relative (en %)	absolue	relative (en %)		
17943	14201	15244	Total	17110	100.0	1866	12.2	2200	14.8	11.2
			Selon la région:							
10200	8004	8494	Suisse alémanique	9529	55.7	1035	12.2	1124	13.4	10.1
7743	6196	6750	Suisse romande et Tessin	7581	44.3	831	12.3	1076	16.5	12.8
			Selon le sexe:							
7967	6320	6707	Femmes	7564	44.2	857	12.8	974	14.8	11.4
9976	7881	8537	Hommes	9546	55.8	1009	11.8	1226	14.7	11.0
			Selon la nationalité:							
10235	8251	8687	Suisses	9681	56.6	994	11.4	1126	13.2	12.1
7708	5950	6557	Etrangers	7429	43.4	872	13.3	1074	16.9	10.1
			Selon l'âge:							
214	160	156	15-24 ans	172	1.0	16	10.3	20	13.2	1.0
9095	6870	7454	25-49 ans	8553	50.0	1099	14.7	1256	17.2	8.9
8571	7118	7579	50-64 ans	8308	48.6	729	9.6	913	12.3	20.6
			Selon les grands groupes de professions:¹⁾							
1308	1205	1335	1 Directeurs, cadres de direction et gérants	1503	8.8	168	12.6	293	24.2	17.1
2686	2212	2306	2 Professions intellectuelles et scientifiques	2586	15.1	280	12.1	296	12.9	13.1
2102	1783	1873	3 Professions intermédiaires	2083	12.2	210	11.2	255	13.9	12.3
2931	2371	2517	4 Employés de type administratif	2858	16.7	341	13.5	408	16.7	13.5
2941	2207	2318	5 Personnel des services directs aux particuliers, commerçants et vendeurs	2581	15.1	263	11.3	221	9.4	8.4
77	53	54	6 Agriculteurs et ouvriers qualifiés de l'agriculture, de la sylviculture et de la pêche	57	0.3	3	5.6	6	11.8	6.5
1625	1095	1299	7 Métiers qualifiés de l'industrie et de l'artisanat	1442	8.4	143	11.0	258	21.8	7.1
785	605	659	8 Conducteurs d'installations et de machines, et ouvriers de l'assemblage	747	4.4	88	13.4	76	11.3	10.9
3430	2625	2850	9 Professions élémentaires	3215	18.8	365	12.8	399	14.2	11.9
3	2	5	0 Professions militaires	6	0.0	1	20.0	4	200.0	13.0
56	43	28	Non spécifié	32	0.2	4	14.3	-16	-33.3	2.9

L'explication des termes se trouve en pages 26 à 28.

¹⁾ Classement des groupes de professions selon la nomenclature suisse des professions (CH-ISCO-19) ou la classification internationale type des professions (International Standard Classification of Occupations, ISCO).

T8: Chômage des jeunes (15-24 ans)

Moyenne annuelle		Mars 2020		Avril 2020								
2018	2019			Effectifs	Variation par rapport au mois précédent	Variation par rapport au mois de l'année précédente		Taux CV ¹⁾	Variation en points de % par rapport			
		Nombre				absolue	relative (en %)		absolue	relative (en %)	au mois préc.	à l'année préc.
13227	11771	14556	Total	17191	2635	18.1	6530	61.3	3.3	A	0.5	1.3
			Selon la région:									
8507	7594	9444	Suisse alémanique	11294	1850	19.6	4451	65.0	2.9	A	0.5	1.1
4720	4177	5112	Suisse romande et Tessin	5897	785	15.4	2079	54.5	4.4	A	0.6	1.6
			Selon le sexe:									
5885	5091	6121	Femmes	7423	1302	21.3	2872	63.1	2.9	A	0.5	1.1
7343	6680	8435	Hommes	9768	1333	15.8	3658	59.9	3.6	A	0.5	1.4
			Selon la nationalité:									
8702	7621	9631	Suisses	11679	2048	21.3	4874	71.6	2.8	A	0.5	1.2
4525	4150	4925	Etrangers	5512	587	11.9	1656	42.9	5.3	A	0.6	1.6
			Selon l'âge:									
3242	2845	2631	15-19 ans	2815	184	7.0	552	24.4	1.6	A	0.1	0.3
9985	8926	11925	20-24 ans	14376	2451	20.6	5978	71.2	4.2	A	0.8	1.8
			Selon la durée écoulée:									
11196	10198	12569	1-6 mois	14709	2140	17.0	6019	69.3
1817	1414	1831	7-12 mois	2310	479	26.2	491	27.0
214	160	156	> 1 année	172	16	10.3	20	13.2
			Par fonctions choisies:									
7465	6703	8842	Spécialistes	10696	1854	21.0	4777	80.7
2656	2412	3362	Auxiliaires	3965	603	17.9	1537	63.3
1831	1604	1449	Apprentis	1560	111	7.7	84	5.7
337	281	250	Stagiaires	308	58	23.2	43	16.2
907	744	612	Ecoliers, étudiants	607	-5	-0.8	61	11.2

L'explication des termes se trouve en pages 26 à 28.

¹⁾ Coefficient de variation (CV): A=0.0-1.0%, B=1.1-2.0%, C=2.1-5.0%, D=5.1-10.0%, E=10.1-16.5%, F=16.6-25.0%, G>25%.

T9: Places vacantes annoncées

Moyenne annuelle		Mars 2020		Avril 2020							
2018	2019			Effectifs	Variation par rapport				Flux		
		au mois précédent			au mois de l'année précédente		Entrées 1)	Sorties			
		Nombre		Part (en %)	absolue	relative (en %)			absolue	relative (en %)	
23039	35830	31472	Total ²⁾	18415	100.0	-13057	-41.5	-19543	-51.5	8497	21554
...	...	26852	Dessaisonnalisé ³⁾	23632	...	-3220	-12.0
			Selon le temps de travail:								
19177	29608	26980	Temps complet	16090	87.4	-10890	-40.4	-15425	-48.9	7461	18346
3862	6222	4492	Temps partiel	2325	12.6	-2167	-48.2	-4118	-63.9	1036	3208
			Selon les cantons:								
4340	5865	4940	Zurich	2223	12.1	-2717	-55.0	-3989	-64.2	1123	3840
1930	3553	2928	Berne	1302	7.1	-1626	-55.5	-2493	-65.7	698	2324
640	1313	1662	Lucerne	490	2.7	-1172	-70.5	-998	-67.1	430	1602
99	171	134	Uri	127	0.7	-7	-5.2	-74	-36.8	50	57
263	352	312	Schwytz	184	1.0	-128	-41.0	-215	-53.9	112	240
-	-	-	Obwald ⁴⁾	-	-	-	-	-	-	-	-
364	669	356	Nidwald	275	1.5	-81	-22.8	-463	-62.7	54	135
102	175	114	Glaris	71	0.4	-43	-37.7	-118	-62.4	17	55
373	453	358	Zoug	236	1.3	-122	-34.1	-284	-54.6	125	247
492	659	583	Fribourg	366	2.0	-217	-37.2	-388	-51.5	198	415
496	803	844	Soleure	554	3.0	-290	-34.4	-192	-25.7	573	863
611	1143	1038	Bâle-Ville	664	3.6	-374	-36.0	-424	-39.0	359	733
532	1030	1020	Bâle-Campagne	716	3.9	-304	-29.8	-460	-39.1	271	575
208	451	479	Schaffhouse	261	1.4	-218	-45.5	-135	-34.1	94	312
66	121	92	Appenzell Rh.-Ext.	63	0.3	-29	-31.5	-71	-53.0	20	49
23	52	26	Appenzell Rh.-Int.	10	0.1	-16	-61.5	-58	-85.3	11	27
1526	2518	2234	Saint-Gall	1449	7.9	-785	-35.1	-1510	-51.0	753	1538
1232	2961	1926	Grisons	1390	7.5	-536	-27.8	-884	-38.9	143	679
1921	2803	3723	Argovie	2761	15.0	-962	-25.8	-187	-6.3	951	1913
673	1318	1467	Thurgovie	881	4.8	-586	-39.9	-703	-44.4	574	1160
780	1027	883	Tessin	526	2.9	-357	-40.4	-598	-53.2	172	529
3354	4248	3258	Vaud	1885	10.2	-1373	-42.1	-2877	-60.4	535	1908
1069	1671	1505	Valais	1071	5.8	-434	-28.8	-672	-38.6	638	1077
825	1167	1050	Neuchâtel	302	1.6	-748	-71.2	-1007	-76.9	110	858
780	932	337	Genève	492	2.7	155	46.0	-454	-48.0	433	278
343	376	203	Jura	116	0.6	-87	-42.9	-289	-71.4	53	140

L'explication des termes se trouve en pages 26 à 28.

¹⁾ Toutes les annonces de places vacantes à pourvoir immédiatement ou à une date ultérieure.

²⁾ Parmi les 18'415 places, 4'663 étaient soumises à l'obligation d'annonce.

³⁾ On utilise le procédé de désaisonnalisation X-12. Ce procédé recalcule toute la série pour chaque nouvelle donnée, d'où les fluctuations possibles des valeurs corrigées d'un mois à l'autre. Ces valeurs apparaissent en italique. L'entrée de 4'663 places suite à l'introduction, le 1er janvier 2020, de l'obligation d'annoncer les postes vacants pour certains genres de professions présentant un taux de chômage d'au moins 5% est prise en compte dans le total des places corrigé des tendances et des variations saisonnières pour le mois d'avril 2020.

⁴⁾ Les nouvelles places vacantes saisies pour Obwald, sont comprises sous Nidwald depuis juillet 2009.

T10: Série chronologique chômeurs inscrits

	Janv.	Févr.	Mars	Avril	Mai	Juin	Juillet	Août	Sept.	Oct.	Nov.	Déc.	Ø
1998	182492	176548	165683	153897	142360	130779	125994	122225	117544	115513	118576	124309	139660
1999	125883	122026	114073	105912	98598	92399	90122	87487	85096	84263	86328	91041	98602
2000	92631	88702	81548	75642	69788	65962	65140	63708	62329	62953	65721	69724	71987
2001	72295	69766	65625	63032	61097	59176	60166	61079	62170	68298	77633	86027	67197
2002	93714	94472	92371	92025	90930	90705	92948	96362	101889	110197	120627	129809	100504
2003	138944	142023	141808	141624	140609	140485	141699	143672	146688	151259	156598	162835	145687
2004	168163	165979	160849	155061	148816	144103	143125	145923	146341	147911	152409	158416	153091
2005	162032	160451	155681	150671	145370	140661	139902	142359	142728	144066	146762	151764	148537
2006	154204	150099	143249	136360	129486	122837	121725	123074	121876	122765	124133	128580	131532
2007	131057	126395	117915	112829	106200	99781	99779	100757	99681	102039	104820	109012	109189
2008	111877	108457	103777	100880	95166	91477	92163	94039	95980	100471	107652	118762	101725
2009	128430	132402	134713	136709	135128	140253	145364	150831	154409	158138	163950	172740	146089
2010	175765	172999	166032	158570	151074	144473	142330	142879	140040	139365	141668	148636	151986
2011	148784	143325	134905	123448	114684	110378	109200	111687	111344	115178	121109	130662	122892
2012	134317	133154	126392	123158	118860	114868	116294	119823	120347	125536	132067	142309	125594
2013	148158	146001	138993	135851	131290	126498	128516	129956	131072	133443	139073	149437	136524
2014	153260	149259	142846	137087	130310	126632	127054	128434	129965	132397	136552	147369	136764
2015	150946	149921	145108	141131	136349	133256	133754	136983	138226	141269	148143	158629	142810
2016	163644	161417	155324	149540	144778	139127	139310	142858	142675	144531	149228	159372	149317
2017	164466	159809	152280	146327	139778	133603	133926	135578	133169	134800	137317	146654	143142
2018	149161	143930	130413	119781	109392	106579	106052	107893	106586	107315	110474	119661	118103
2019	123962	119473	112341	107298	101370	97222	97578	99552	99098	101684	106330	117277	106932
2020	121018	117822	135624	153413									

L'explication des termes se trouve en pages 26 à 28.

T11: Série chronologique taux de chômage ¹⁾

	Janv.	Févr.	Mars	Avril	Mai	Juin	Juillet	Août	Sept.	Oct.	Nov.	Déc.	Ø
1998	5.0	4.9	4.6	4.2	3.9	3.6	3.5	3.4	3.2	3.2	3.3	3.4	3.9
1999	3.5	3.4	3.1	2.9	2.7	2.6	2.5	2.4	2.3	2.3	2.4	2.5	2.7
2000	2.3	2.2	2.1	1.9	1.8	1.7	1.7	1.6	1.6	1.6	1.7	1.8	1.8
2001	1.8	1.8	1.7	1.6	1.5	1.5	1.5	1.5	1.6	1.7	2.0	2.2	1.7
2002	2.4	2.4	2.3	2.3	2.3	2.3	2.4	2.4	2.6	2.8	3.1	3.3	2.5
2003	3.5	3.6	3.6	3.6	3.6	3.6	3.6	3.6	3.7	3.8	4.0	4.1	3.7
2004	4.3	4.2	4.1	3.9	3.8	3.7	3.6	3.7	3.7	3.7	3.9	4.0	3.9
2005	4.1	4.1	3.9	3.8	3.7	3.6	3.5	3.6	3.6	3.7	3.7	3.8	3.8
2006	3.9	3.8	3.6	3.5	3.3	3.1	3.1	3.1	3.1	3.1	3.1	3.3	3.3
2007	3.3	3.2	3.0	2.9	2.7	2.5	2.5	2.6	2.5	2.6	2.7	2.8	2.8
2008	2.8	2.7	2.6	2.6	2.4	2.3	2.3	2.4	2.4	2.5	2.7	3.0	2.6
2009	3.3	3.4	3.4	3.5	3.4	3.6	3.7	3.8	3.9	4.0	4.2	4.4	3.7
2010	4.1	4.0	3.8	3.7	3.5	3.3	3.3	3.3	3.2	3.2	3.3	3.4	3.5
2011	3.4	3.3	3.1	2.9	2.7	2.6	2.5	2.6	2.6	2.7	2.8	3.0	2.8
2012	3.1	3.1	2.9	2.8	2.7	2.7	2.7	2.8	2.8	2.9	3.1	3.3	2.9
2013	3.4	3.4	3.2	3.1	3.0	2.9	3.0	3.0	3.0	3.1	3.2	3.5	3.2
2014	3.4	3.3	3.2	3.1	2.9	2.8	2.8	2.9	2.9	2.9	3.0	3.3	3.0
2015	3.4	3.3	3.2	3.1	3.0	3.0	3.0	3.0	3.1	3.1	3.3	3.5	3.2
2016	3.6	3.6	3.5	3.3	3.2	3.1	3.1	3.2	3.2	3.2	3.3	3.5	3.3
2017	3.5	3.4	3.3	3.2	3.0	2.9	2.9	2.9	2.9	2.9	3.0	3.2	3.1
2018	3.2	3.1	2.8	2.6	2.4	2.3	2.3	2.3	2.3	2.3	2.4	2.6	2.5
2019	2.7	2.6	2.4	2.3	2.2	2.1	2.1	2.1	2.1	2.2	2.3	2.5	2.3
2020	2.6	2.5	2.9	3.3									

L'explication des termes se trouve en pages 26 à 28.

¹⁾ Le taux de chômage définit en tant que nombre de chômeurs par rapport à la population active (y c. les diplomates et les fonctionnaires internationaux), conformément aux données du relevé structurel de l'OFS. À compter du 1^{er} janvier 2017, la base en vigueur des personnes actives = 4 636 100 personnes (pooling 2015-2017 du relevé structurel sur trois ans). De 2014 à 2016: 4 493 249 personnes (pooling 2012-2014 du relevé structurel sur trois ans). De 2010 à 2013: 4 322 899 personnes (données du relevé structurel pour l'année 2010). De 2000 à 2009: 3 946 988 personnes (recensement fédéral de la population RFP-2000). De 1990 à 1999: 3 621 716 personnes (RFP-1990).

T12: Série chronologique demandeurs d'emploi inscrits

	Janv.	Févr.	Mars	Avril	Mai	Juin	Juillet	Août	Sept.	Oct.	Nov.	Déc.	Ø
1998	249222	244901	237986	230199	221901	213117	208370	203214	199869	198003	200202	203228	217518
1999	202752	199228	191859	183055	175138	167516	162771	157526	153279	151272	152497	154154	170921
2000	152261	148127	140225	132761	125283	119828	116250	112612	110089	109806	112616	115732	124633
2001	116770	114575	110115	105857	102990	100812	100534	100552	101302	108910	120808	129849	109423
2002	138443	140581	140468	140054	139202	139715	142271	145202	151503	161105	173500	183262	149609
2003	192586	197493	199702	200654	201123	201919	203712	205636	209495	215050	222282	228245	206491
2004	232197	231361	228212	222858	216377	212588	210740	212785	213733	215504	222102	227634	220508
2005	229624	228701	224525	219020	214024	210257	208300	210114	210888	212534	216859	220999	217154
2006	221825	218394	212486	204316	196638	189892	186936	186654	184880	186149	188641	192156	197414
2007	193176	188902	180298	173806	165843	158677	157068	156235	154395	157458	161214	164838	167659
2008	166414	163744	159031	154894	148527	144546	143798	143549	145937	151390	160144	171279	154438
2009	180287	186273	191992	194726	192516	198990	204137	208568	212902	217972	226116	234359	204070
2010	236317	235667	231497	223804	215264	209270	205604	204989	202774	202675	206715	211709	215524
2011	210916	205989	197837	181041	171169	165742	162530	164070	164448	169191	177681	185706	179693
2012	187417	187315	180912	176142	170776	166437	167222	170276	170867	178532	188311	196898	178425
2013	201776	200495	194224	190367	185012	179806	181398	181129	183741	188536	196522	205802	190734
2014	208777	205934	199911	192829	184436	180689	180822	179880	183113	187715	193892	203926	191827
2015	206138	206369	204266	199346	192798	191090	190939	192669	196042	200920	210886	220209	200973
2016	222751	222888	218187	210926	206239	201131	199347	201989	203568	207512	215215	223413	211097
2017	226861	223627	217248	208357	202419	196896	195223	195334	193624	198025	204141	212018	206148
2018	213125	208617	201119	194060	185467	179777	179857	179975	178499	183446	190212	197950	191009
2019	200125	197072	189467	183549	176128	170800	171280	169849	171423	176495	182427	192955	181798
2020	194233	190399	213897	231196									

L'explication des termes se trouve en pages 26 à 28.

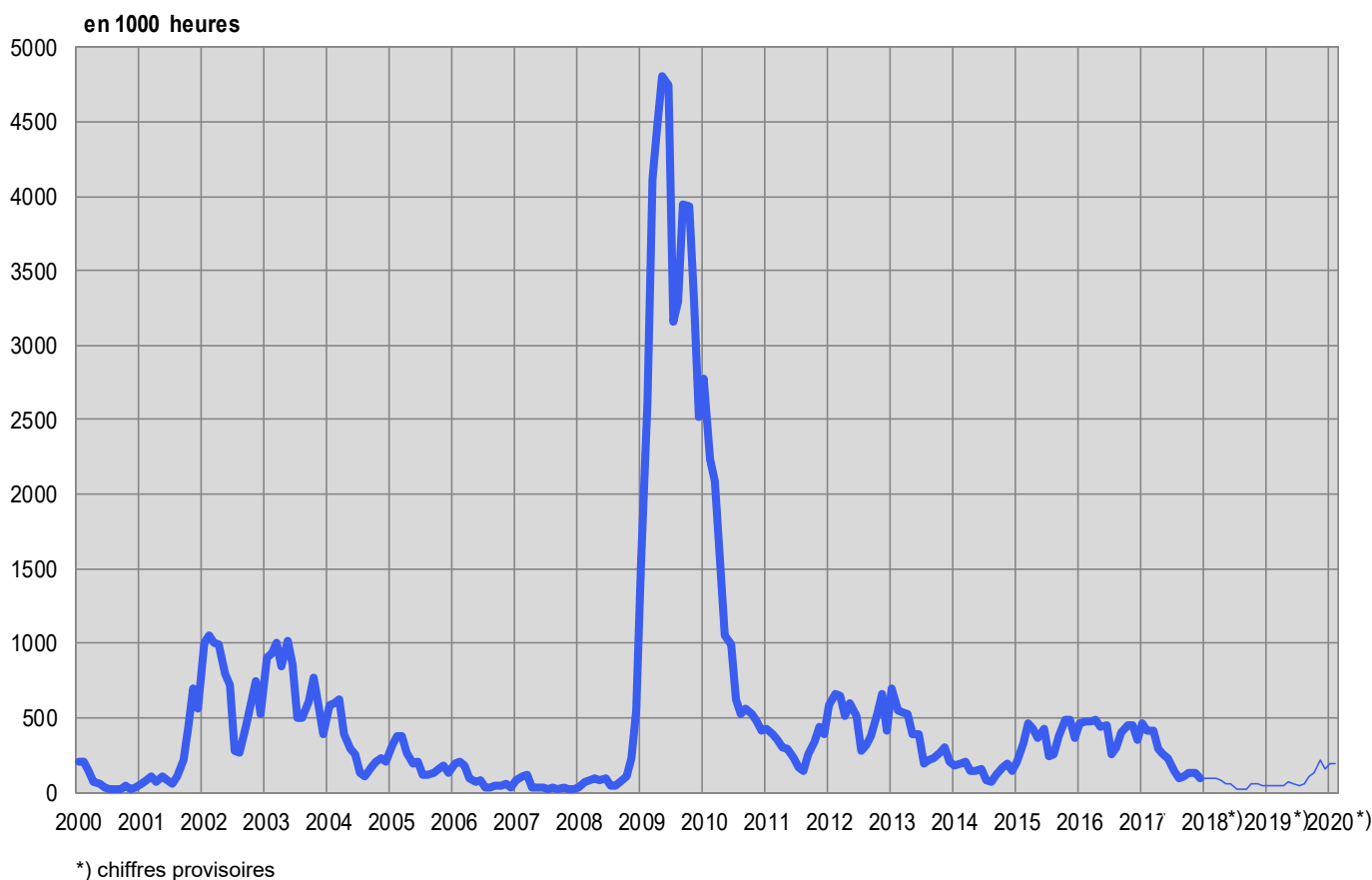
T13: Réductions de l'horaire de travail décomptées**Entreprises, travailleurs touchés et heures de travail perdues**

Caractéristiques	Février 2020 *)	Variation par rapport à			
		Janvier 2020		Février 2019	
		absolue	en %	absolue	en %
- Entreprises	227	49	27.5	161	...
- Travailleurs touchés	4048	331	8.9	3288	...
- Heures de travail perdues	197913	8756	4.6	149249	...

*) en italiques = chiffres provisoires.

(...) Les variations supérieures de plus de 200% ne sont pas publiées.

L'explication des termes se trouve en pages 26 à 28.

G8: Réduction de l'horaire de travail, heures de travail perdues décomptées

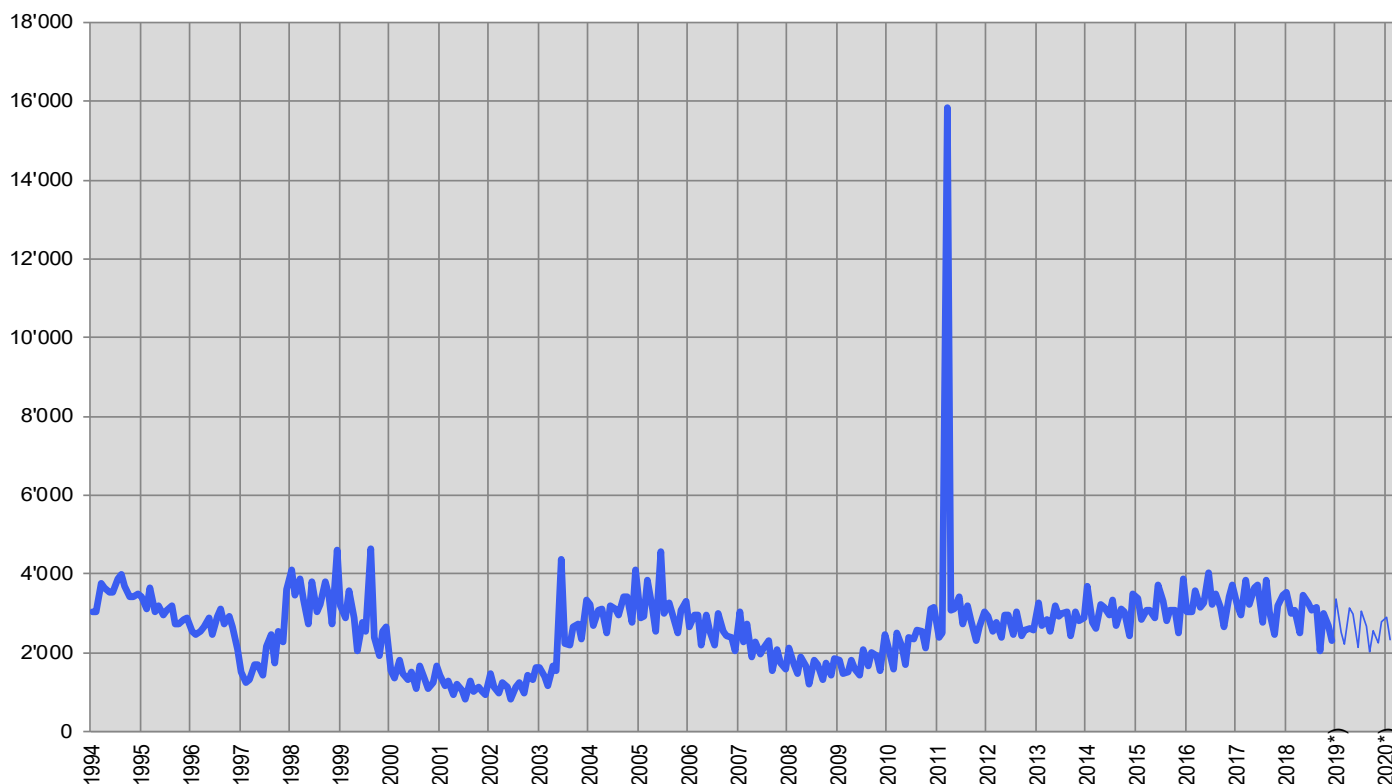
T14: Arrivées en fin de droits

	Janv.	Févr.	Mars	Avril	Mai	Juin	Juillet	Août	Sept.	Oct.	Nov.	Déc.	Ø
1999	3207	2886	3591	2877	2034	2788	2549	4648	2388	1936	2549	2671	2844
2000	1547	1365	1817	1482	1337	1494	1086	1681	1329	1097	1238	1656	1427
2001	1417	1182	1272	955	1206	1042	815	1271	1005	1111	1009	941	1102
2002	1485	1122	982	1243	1119	842	1123	1247	990	1417	1331	1610	1209
2003	1627	1384	1183	1656	1538	4395	2251	2188	2641	2732	2369	3331	2275
2004	3238	2688	3084	3117	2519	3191	3102	2963	3440	3416	2764	4111	3136
2005	2878	2939	3852	3123	2543	4583	2991	3275	2963	2499	3093	3309	3171
2006	2658	2964	2970	2187	2949	2547	2181	2985	2561	2426	2373	2030	2569
2007	3046	2286	2738	1905	2292	1971	2136	2303	1560	2093	1754	1592	2140
2008	2121	1719	1474	1894	1653	1192	1808	1715	1318	1736	1431	1851	1659
2009	1833	1488	1504	1828	1606	1428	2085	1666	2024	1914	1561	2451	1782
2010	2122	1603	2496	2166	1707	2390	2366	2573	2542	2106	3131	3143	2362
2011	2390	2487	15850	3063	3132	3406	2729	3180	2821	2306	2664	3026	3921
2012	2929	2540	2755	2402	2975	2946	2469	3021	2415	2573	2619	2592	2686
2013	3253	2714	2836	2551	3209	2925	3000	3037	2438	3021	2827	2868	2890
2014	3673	2771	2610	3219	3166	2946	3343	2677	3098	3045	2428	3501	3040
2015	3395	2851	3093	3070	2896	3716	3319	2811	3077	3088	2515	3871	3142
2016	3051	3029	3586	3162	3266	4042	3233	3509	3148	2654	3422	3709	3318
2017	3191	2973	3840	3212	3642	3721	2763	3847	3035	2478	3198	3447	3279
2018	3537	3019	3075	2513	3472	3261	3094	3144	2062	2991	2679	2310	2930
* 2019	3382	2516	2209	3125	2965	2157	3053	2665	2022	2574	2259	2798	2644
* 2020	2892	2351											

*) en italiques = chiffres provisoires.

L'explication des termes se trouve en pages 26 à 28.

Sur le total des personnes arrivées en fin de droits dans le courant du mois de février à fin avril, 330 ou 14% avaient retrouvé un emploi et 555 ou 24% étaient toujours inscrites à un ORP. Ces dernières restent donc enregistrées comme demandeurs d'emploi ou chômeurs et continuent de bénéficier des services des ORP. Elles peuvent également participer aux mesures de marché du travail proposées. 1466 personnes arrivées en fin de droits (62%) n'étaient plus inscrites à un ORP (il n'est pas possible de les enregistrer ultérieurement comme ayant retrouvé du travail ou s'étant retirées du marché du travail).

G9: Arrivées en fin de droits

*) chiffres provisoires

EXPLICATIONS

Chômeurs inscrits	Personnes annoncées auprès des offices régionaux de placement, qui n'ont pas d'emploi et sont immédiatement disponibles en vue d'un placement. Peu importe qu'elles touchent, ou non, une indemnité de chômage. Les chômeurs complets cherchent un poste à plein temps; les chômeurs partiels , un poste à temps partiel.
Demandeurs d'emploi inscrits	Tous les demandeurs d'emploi, chômeurs et non-chômeurs, qui sont inscrits aux offices régionaux de placement et cherchent un emploi.
Demandeurs d'emploi inscrits non-chômeurs	Demandeurs d'emploi qui sont inscrits aux offices régionaux de placement cependant qui, à la différence des chômeurs, ne sont pas immédiatement disponibles pour placement ou ont un emploi. Le nombre de demandeurs d'emploi non-chômeurs correspond à la différence entre le nombre des demandeurs d'emploi enregistrés et celui des chômeurs. Ils sont classés dans les quatre sous-catégories suivantes: nombre de personnes en programme d'emploi temporaire, en programme de reconversion et de perfectionnement, en gain intermédiaire et autres demandeurs d'emploi non-chômeurs.
Programmes d'emploi temporaire (PET)	Programmes financés par l'assurance-chômage dans le but de faciliter l'intégration ou la réinsertion professionnelles des assurés. Ils permettent aux participants de conserver leurs qualifications professionnelles et de développer de nouvelles aptitudes. L'emploi temporaire peut également prendre la forme de stages pratiques dans des entreprises ou dans l'administration ou de semestres de motivation pour les jeunes sortant de l'école.
Reconversion / perfectionnement	Le but des mesures de reconversion et de perfectionnement (cours) est d'améliorer rapidement et sensiblement l'aptitude au placement de l'assuré sur le marché du travail. La mesure peut également prendre la forme de stage de formation dans une entreprise ou dans le cadre d'une entreprise d'entraînement. Conformément à l'art. 60, al. 4, de la loi sur l'assurance-chômage, les demandeurs d'emploi non-chômeurs en mesure de reconversion ou de perfectionnement ne sont pas apte au placement pendant la durée de ladite mesure. Ils sont recensés dans le tableau 2c de la statistique des chômeurs. En revanche, les demandeurs d'emploi chômeurs en mesure de reconversion ou de perfectionnement doivent immédiatement abandonner la mesure si un emploi leur est proposé. Le nombre de ces personnes figure au bas de la page 6.
Gain intermédiaire	Est réputé gain intermédiaire tout gain que le bénéficiaire de l'assurance-chômage retire d'une activité salariée ou indépendante exercée pendant une période de contrôle dans le but d'éviter ou de diminuer le chômage.
Autres demandeurs d'emploi non-chômeurs	Entrent dans cette catégorie les bénéficiaires d'allocations d'initiation au travail, de la contribution aux frais de déplacement quotidien et aux frais de déplacement et de séjour hebdomadaires, des prestations au titre de l'encouragement d'une activité indépendante, les demandeurs d'emploi qui ne sont pas disponibles immédiatement pour placement pour cause de maladie, de service militaire ou d'autres motifs, les personnes licenciées qui restent encore parties à un rapport de travail jusqu'à l'expiration du délai de congé.
Aptitude au placement	Le chômeur est apte au placement lorsqu'il est prêt, en mesure et en droit d'accepter un travail convenable.
Effectifs	Nombre durant le jour de référence. Le dernier jour du mois sert de jour de référence.
Entrées / Sorties	Les entrées donnent la somme des nouvelles inscriptions au chômage avec le statut de 'chômeur' plus les passages du statut de 'non-chômeur' à celui de 'chômeurs'. Inversement, les sorties se composent des désinscriptions de chômeurs et des passages du statut de 'chômeur' à celui de 'non-chômeur'. En outre, au niveau national, d'autres flux sont également mesurables et démontrables (entrées et sorties des agrégats demandeurs d'emploi, non-chômeurs, sous-agrégats non-chômeurs, emplois vacants).
Désaisonnalisation	Méthode permettant d'éliminer la composante saisonnière d'une série chronologique. Le procédé X-12 utilisé ici recalcule toute la série pour chaque nouvelle donnée, d'où les fluctuations possibles des valeurs corrigées d'un mois à l'autre.
Age	Différence entre le jour de référence (dernier jour du mois) et la date de naissance (année et mois) de la personne concernée. La formation des classes se fait par étapes tous les cinq ans.
Chômage des jeunes	Chômeurs de 15 à 24 ans.
Durée écoulée	Différence entre la date de référence et la date d'inscription, déduction faite des périodes non considérées comme du chômage (programme d'occupation, gain intermédiaire, etc.).

Situation	<p>Auparavant actif: fin de l'activité professionnelle non antérieure de plus de 6 mois à l'inscription à l'office régional de placement.</p> <p>Premier emploi: vient de terminer sa formation (les apprentis sont considérés comme auparavant actifs).</p> <p>Reprise d'emploi: après interruption d'activité de 6 mois au moins.</p> <p>Recyclage, perfectionnement: chômeurs aptes au placement en cours de reconversion ou de perfectionnement.</p>
Taux de chômage	Nombre de chômeurs inscrits le jour de référence (dernier jour du mois) divisé par le nombre de personnes actives (depuis le 1 ^{er} janvier 2017: 4'636'100 personnes) selon le cumul des échantillons (pooling) sur la période de 2015 à 2017 des données du relevé structurel qui concernent la vie active de la population, multiplié par 100.
Personnes actives	<p>Personnes actives occupées (au moins une heure par semaine) ou sans emploi.</p> <p>Le taux de chômage est calculé en prenant comme dénominateur le nombre de personnes actives. Ventilé par régions, cantons, nationalités, classes d'âge et selon le sexe, le nombre de personnes actives influence divers tableaux de la statistique du marché du travail du SECO. Exception: pour les branches économiques et les professions, le taux de chômage n'est pas calculé sur la base du nombre de personnes actives, mais du nombre de personnes actives occupées.</p> <p>Depuis 2010, l'Office fédéral de la statistique (OFS) recense chaque année le nombre de personnes actives au moyen d'un échantillonnage dans le cadre du relevé structurel sur la vie active de la population. La réalisation d'un relevé structurel annuel permet de cumuler les résultats sur une période de plusieurs années (pooling). L'intérêt de cette façon de procéder est de disposer de données plus larges dans le domaine des personnes actives. Le SECO procède au calcul du taux de chômage à partir du 1er janvier 2017 sur la base du nombre de personnes actives déterminé dans le cadre d'un 'pooling' sur la période de 2015 à 2017 à partir de données du relevé structurel.</p> <p>Se fonder sur la méthode d'échantillonnage permet une adaptation plus régulière du dénominateur du taux de chômage que la méthode utilisée auparavant et reposant sur le recensement de la population (enquête exhaustive effectuée tous les dix ans). Le nombre de personnes actives sur lequel se base le SECO englobe également les diplomates et les fonctionnaires internationaux résidant en Suisse</p> <p>(Avant le 31 décembre 1999, le taux de chômage était calculé sur la base du nombre de personnes exerçant une activité lucrative de six heures hebdomadaires au moins. Cette base de calcul n'est plus disponible).</p>
Coefficients de variation des personnes actives	<p>Le coefficient de variation (CV) est une mesure de la dispersion relative, utilisée pour décrire la précision d'une valeur estimative. Il se calcule comme le rapport entre l'écart-type d'une distribution d'échantillonnage et la moyenne de cette distribution, multiplié par 100. (Le coefficient de variation décrit donc l'écart-type relatif d'une distribution d'échantillonnage, permettant ainsi de comparer la dispersion des valeurs mesurées lors de distributions avec des moyennes différentes).</p> <p>S'agissant du taux de chômage, le coefficient de variation permet au SECO de recourir à des lettres pour caractériser l'exactitude du nombre de personnes actives (du dénominateur relatif au taux de chômage): la lettre «A» indique que la valeur publiée peut diverger de la valeur réelle de 0,0 à 1,0 %, «B» de 1,1 à 2,0 %, «C» de 2,1 à 5,0 %, «D» de 5,1 à 10,0 %. Les taux de chômage dont le coefficient de variation des personnes actives présente un écart de plus de 10 % ne sont pas publiés..</p>
Branches économiques	Systématique selon NOGA-2008 (Nomenclature Générale des Activités économiques).
Groupes de professions	Classement selon la nomenclature suisse des professions CH-ISCO-19. Attribution à la dernière activité exercée.
Fonctions exercées	<p>Indépendant: propriétaire d'entreprise ou membre d'une société collective ou en commandite.</p> <p>Cadre: exerce des tâches de direction, coordination ou contrôle.</p> <p>Spécialiste: exécute des tâches complexes et sous sa responsabilité.</p> <p>Auxiliaire: exécute des tâches simples et ne nécessitant pas de formation élémentaire.</p> <p>Apprenti: fin ou rupture d'un apprentissage ou d'une formation élémentaire.</p> <p>Stagiaire: Personne au terme de la scolarité obligatoire ou d'une formation en Haute école disposant d'une brève expérience pratique dans un métier (en général 3 à 6 mois).</p> <p>Ecolier, étudiant: fin ou rupture d'une formation dans un établissement d'enseignement.</p> <p>Travailleur à domicile: effectue des travaux à la maison pour le compte d'une entreprise.</p>
Chômeurs de longue durée	Personnes au chômage depuis plus d'une année.
Places vacantes annoncées	Les places vacantes sont annoncées volontairement aux offices régionaux de placement qui gèrent les registres correspondants. Depuis le mois de juin 2009, une place vacante annoncée n'est plus automati-

quement retirée une fois sa date de validité passée: désormais, le conseiller ORP dispose d'un mois supplémentaire, une fois la date de validité atteinte, pour décider si la place vacante est définitivement retirée ou si la date de validité est prolongée. Dans ce dernier cas de figure, la place vacante reste dans l'effectif.

Temps de travail

Plein temps: 90% ou plus du temps de travail habituel.

Temps partiel: moins de 90% de ce temps.

Missing Values

Dans certains tableaux des valeurs manquent ce qui fait que le total indiqué ne correspond pas à la somme des valeurs.

...

Donnée non connue, sans objet ou non mentionnée pour des raisons statistiques.

-

Valeur nulle.

Définition de la notion de fin de droits

Un chômeur en fin de droits est un chômeur qui a épuisé son droit maximum aux indemnités journalières ou dont le droit aux indemnités journalières s'est éteint à l'expiration du délai-cadre de deux ans sans qu'il n'ait pu ouvrir un nouveau délai-cadre d'indemnisation. Le chômeur arrive en fin de droits dans le mois au cours duquel il a touché sa dernière indemnité journalière.

Le nombre maximum d'indemnités journalières dépend de la durée de cotisation et de l'âge.

La réglementation est la suivante depuis le 1er avril 2011:

- Ont droit à 260 indemnités journalières au maximum, les personnes dont la période de cotisation à l'assurance-chômage est de douze mois au moins tout en étant inférieure à 18 mois au cours des deux années précédant le chômage.
- Les personnes dont la durée de cotisation est supérieure à 18 mois ont droit à 400 indemnités journalières.
- Ont droit à 520 indemnités journalières, les personnes qui ont cotisé au moins 22 mois et ont plus de 55 ans ou bénéficient d'une rente-invalidité correspondant à un taux d'invalidité d'au moins 40 %.
- Les personnes jusqu'à 25 ans qui n'ont pas de charge d'entretien envers des tiers et dont la durée de cotisation est d'au moins douze mois ont droit au maximum à 200 indemnités journalières.
- Les personnes qui sont libérées des conditions relatives à la période de cotisation peuvent toucher au maximum 90 indemnités journalières.
- Les personnes qui ont ouvert un délai-cadre dans les quatre ans qui précèdent l'âge de la retraite AVS peuvent toucher 120 indemnités journalières supplémentaires.

Les conditions relatives au nombre maximum d'indemnités journalières étaient les suivantes entre le 1^{er} juillet 2003 et le 31 mars 2011:

- Avait droit à 400 indemnités journalières l'assuré qui avait payé des cotisations à l'assurance-chômage pendant douze mois au moins
- Celui qui justifiait d'une période de cotisation de 18 mois et qui était âgé de plus de 55 ans ou touchait une rente de l'assurance-invalidité ou de l'assurance-accidents avait droit à 520 indemnités journalières.
- Les personnes qui avaient ouvert un délai-cadre dans les quatre ans qui précèdent l'âge de la retraite AVS pouvaient toucher 120 indemnités journalières supplémentaires.
- Celui qui était libéré des conditions relatives à la période de cotisation avait droit à 260 indemnités journalières au plus.
- Les personnes qui avaient droit à 400 indemnités journalières pouvaient toucher 120 indemnités journalières supplémentaires lorsque le taux de chômage des six derniers mois était supérieur à 5 % dans leur canton ou leur région de domicile. Le canton devait alors prendre en charge 20 % des coûts de ces indemnités supplémentaires.

Entre janvier 1997 et juin 2003, il suffisait d'avoir cotisé pendant six mois durant les deux ans qui précédaient le chômage pour ouvrir un délai-cadre d'indemnisation de deux ans. La plupart des assurés avaient droit à 520 indemnités journalières.

Avant 1997, le nombre d'indemnités journalières versées par l'assurance-chômage dépendait de la période de cotisation: six mois de cotisation donnaient droit à 170 indemnités journalières, douze mois à 250 et 18 mois à 400.

Pour des raisons pratiques liées aux versements, les données des caisses de chômage sur le nombre de chômeurs arrivés en fin de droits dans un mois donné ne sont disponibles qu'avec un décalage de deux mois.

Réductions de l'horaire de travail décomptées

On entend par là la réduction temporaire de l'horaire de travail ou la mise en disponibilité totale temporaire de travailleurs assortie normalement d'une réduction de salaire correspondante sous maintien du contrat de travail. Sont également considérés comme réductions de l'horaire de travail les arrêts de travail dus à des mesures prises par l'autorité ou d'autres circonstances indépendantes de la volonté de l'employeur. Un secteur d'exploitation peut, dans des cas particuliers, être assimilé à une entreprise. L'introduction de réductions de l'horaire de travail dans l'entreprise doit viser à pallier un recul temporaire des activités et à préserver des emplois. L'indemnité en cas de réduction de l'horaire de travail offre ainsi aux employeurs une alternative aux licenciements.

La statistique recense les réductions de l'horaire de travail décomptées et indemnisées par les caisses. Pour des raisons d'ordre pratique liées au versement des indemnités, les données des caisses de chômage sur les réductions de l'horaire de travail décomptées ne sont disponibles qu'après un délai de deux mois.