



Schweizerische Eidgenossenschaft
Confédération suisse
Confederazione Svizzera
Confederaziun svizra

Département fédéral de l'économie,
de la formation et de la recherche DEFR
Secrétariat d'Etat à l'économie SECO

en juin 2021

**La situation sur le
marché du travail**

8 juillet 2021

Publication:

Schweizerische Eidgenossenschaft
Confédération suisse
Confederazione Svizzera
Confederaziun svizra

Secrétariat d'Etat à l'économie SECO

Direction du travail

Holzikofenweg 36

CH-3003 Berne

Tél. ++41 58 462 56 56

Fax ++41 58 462 56 00

www.seco.admin.ch

Courriel: info@seco.admin.ch

Périodicité:

„La situation sur le marché du travail“
paraît chaque mois en français, en allemand et en italien

ABONNEMENTS:

Secrétariat d'Etat à l'économie SECO

Direction du travail

Statistiques et analyses du marché du travail

Holzikofenweg 36

CH-3003 Berne

Tél. ++41 58 480 62 73 / ++41 58 480 62 70

PRIX DE L'ABONNEMENT:

Suisse: Fr. 60.-- par an

étranger: Fr. 84.-- par an

Internet:

www.seco.admin.ch

www.travail.swiss

www.amstat.ch (Statistiques et analyses du marché du travail)



TABLE DES MATIERES

BREF APERCU

Aperçu des chiffres	5
---------------------	---

TABLEAUX ET GRAPHIQUES

T1a: Chômeurs inscrits	6
T1b: Taux de chômage	7
G1: Chômeurs inscrits, selon le sexe, la nationalité et la durée	7
T2a: Chômeurs inscrits selon les cantons	8
T2b: Taux de chômage selon les cantons	9
T2c: Demandeurs d'emploi inscrits selon les cantons	10
G2: Part des demandeurs d'emploi inscrits non-chômeurs	12
G3: Demandeurs d'emploi et chômeurs inscrits	13
G4: Part des chômeurs de longue durée au total des chômeurs	13
G5: Taux de chômage par canton	14
G6: Taux de chômage par canton	14
T3: Chômeurs inscrits selon les branches économiques	15
T4a: Chômeurs inscrits selon les grands groupes de professions	16
T4b: Chômeurs inscrits selon les degrés de formation	16
T5: Chômeurs inscrits selon les classes d'âge	17
T6: Chômeurs inscrits selon la dernière fonction exercée	18
G7: Chômeurs inscrits selon la dernière fonction exercée	18
T7: Chômeurs de longue durée	19
T8: Chômage des jeunes (15-24 ans)	20
T9: Places vacantes annoncées	21
T10: Série chronologique chômeurs inscrits	22
T11: Série chronologique taux de chômage	22
T12: Série chronologique demandeurs d'emploi inscrits	23
T13: Réductions de l'horaire de travail décomptées	24
G8: Réduction de l'horaire de travail, heures de travail perdues décomptées	24
T14: Arrivées en fin de droits	25
G9: Arrivées en fin de droits	25

EXPLICATIONS	26
--------------	----

Les chômeurs inscrits en juin 2021

Selon les relevés du Secrétariat d'Etat à l'économie (SECO), à fin juin 2021, 131'821 personnes étaient inscrites au chômage auprès des offices régionaux de placement (ORP), soit 11'145 de moins que le mois précédent. Le taux de chômage a diminué, passant de 3,1% en mai 2021 à 2,8% pendant le mois sous revue. Le chômage a diminué de 18'468 personnes (-12,3%) par rapport au mois correspondant de l'année précédente.

Le chômage des jeunes en juin 2021

Le chômage des jeunes (de 15 à 24 ans) a diminué de 991 personnes (-7,8%), passant à 11'763. Par rapport au même mois de l'année précédente, il a diminué de 5'554 personnes (-32,1%).

Chômeurs de 50-64 ans en juin 2021

Le nombre des chômeurs de 50-64 ans a diminué de 2'526 personnes (-5,9%) pour s'établir à 40'433 personnes. Par rapport au même mois de l'année précédente, cela correspond à une augmentation de 749 personnes (+1,9%).

Demandeurs d'emploi en juin 2021

L'ensemble des demandeurs d'emploi inscrits se chiffre à 226'637 personnes, soit 10'730 de moins que le mois précédent et 6'817 (-2,9%) de moins qu'au même mois de l'année précédente.

Places vacantes annoncées en juin 2021

Le 1^{er} juillet 2018, l'obligation d'annoncer les postes vacants pour les genres de professions dont le taux de chômage national atteint au moins 8% a été introduite dans toute la Suisse; depuis le 1^{er} janvier 2020, cette valeur seuil est passée à 5%. Il a augmenté de 5'462 en juin, passant à 60'717. Parmi ces 60'717 places, 45'580 étaient soumises à l'obligation d'annonce.

Réductions de l'horaire de travail décomptées en avril 2021

En avril 2021, les réductions de l'horaire de travail (chômage partiel) ont touché 304'284 personnes, soit 36'669 de moins (-10,8%) que le mois précédent. Le nombre d'entreprises ayant eu recours à de telles mesures a diminué de 3'574 unités (-8,0%), passant à 41'019, celui des heures de travail perdues de 6'126'247 unités (-22,6%), pour s'établir à 20'973'688 heures. L'année précédente à la même époque (avril 2020), le chômage partiel avait sévi dans 131'069 entreprises, touchant 1'077'041 personnes et entraînant la perte de 90'185'271 heures de travail.

Personnes arrivées en fin de droits en avril 2021

Selon les données provisoires fournies par les caisses de chômage, 28 personnes ont épuisé leurs droits aux prestations de l'assurance-chômage dans le courant du mois d'avril 2021. Tout assuré qui n'a pas encore épuisé son droit à l'indemnité au 1^{er} mars 2021 reçoit au maximum 66 indemnités journalières supplémentaires pour la période du 1^{er} mars au 31 mai 2021.

Aperçu des chiffres

CHÔMAGE	Juin 2021	Mai 2021	Juin 2020	Variation par rapport			
				au mois préc.		à l'année préc.	
				absolue	en %	absolue	en %
- Chômeurs inscrits	131'821	142'966	150'289	-11'145	-7.8	-18'468	-12.3
- Taux de chômage	2.8%	3.1%	3.2%	...	-0.3 *)	...	-0.4 *)
- Jeunes chômeurs **)	11'763	12'754	17'317	-991	-7.8	-5'554	-32.1
- Taux de chômage des jeunes	2.2%	2.4%	3.3%	...	-0.2 *)	...	-1.1 *)
- Chômeurs 50-64 ans	40'433	42'959	39'684	-2'526	-5.9	749	1.9
- Taux de chômage des 50-64 ans	3.0%	3.2%	2.9%	...	-0.2 *)	...	0.1 *)
- Chômeurs de longue durée	34'234	34'528	20'561	-294	-0.9	13'673	66.5
- Demandeurs d'emploi	226'637	237'367	233'454	-10'730	-4.5	-6'817	-2.9
PLACES VACANTES ANNONCÉES	60'717	55'255	31'919	5'462	9.9	28'798	90.2

*) en points de pourcentage

**) 15 à 24 ans

Depuis 1991, la Suisse possède parallèlement aux statistiques du SECO sur le chômage, d'autres statistiques portant sur la population sans activité lucrative: l'Enquête suisse sur la population active (ESPA) de l'Office fédéral de la statistique (OFS). Basées sur les directives du Bureau international du travail (BIT/ILO/IAA) et d'EUROSTAT, ces dernières sont utilisées pour les comparaisons internationales. Les méthodes de récolte des données des deux statistiques sont différentes. Contrairement au SECO (recensement mensuel exhaustif des chômeurs inscrits auprès des ORP), l'OFS s'appuie sur des récoltes d'échantillons effectuées chaque trimestre via des interviews par téléphone et des extrapolations. Si chacune de ces deux méthodes de récolte mène à des résultats différents, les conclusions issues des deux statistiques se complètent.

T1a: Chômeurs inscrits

Moyenne annuelle		Mai 2021		Juin 2021							
2019	2020			Effectifs	Variation par rapport				Flux		
		au mois précédent			au mois de l'année précédente		Entrées	Sorties			
Effectifs	Part (en %)			absolue	relative (en %)	absolue			relative (en %)		
106932	145720	142966	Total	131821	100.0	-11145	-7.8	-18468	-12.3	26633	37778
...	...	147865	Désaisonnalisé ¹⁾	141595	...	-6270	-4.2
			Selon la région:								
64634	90258	91055	Suisse alémanique	83801	63.6	-7254	-8.0	-10071	-10.7	17025	24267
42298	55462	51911	Suisse romande et Tessin	48020	36.4	-3891	-7.5	-8397	-14.9	9608	13511
			Selon le sexe:								
46887	63781	64015	Femmes	59140	44.9	-4875	-7.6	-7865	-11.7	11803	16679
60045	81939	78951	Hommes	72681	55.1	-6270	-7.9	-10603	-12.7	14830	21099
			Selon la nationalité:								
56461	77006	73643	Suisses	69328	52.6	-4315	-5.9	-11604	-14.3	13685	18028
50471	68714	69323	Etrangers	62493	47.4	-6830	-9.9	-6864	-9.9	12948	19750
			Selon l'âge: ²⁾								
11771	16799	12754	15-24 ans	11763	8.9	-991	-7.8	-5554	-32.1	3899	4709
65007	89394	87105	25-49 ans	79508	60.3	-7597	-8.7	-13665	-14.7	16333	23846
30071	39424	42959	50-64 ans	40433	30.7	-2526	-5.9	749	1.9	6396	9073
			Selon le temps de travail:								
88583	120166	116304	Plein temps	106488	80.8	-9816	-8.4	-17371	-14.0	22181	31937
18349	25554	26662	Temps partiel	25333	19.2	-1329	-5.0	-1097	-4.2	4452	5841
			Selon la durée écoulée:								
68815	89661	67958	1-6 mois	58953	44.7	-9005	-13.3	-33961	-36.6
23916	34812	40480	7-12 mois	38634	29.3	-1846	-4.6	1820	4.9
14201	21248	34528	> 1 année	34234	26.0	-294	-0.9	13673	66.5
			Selon la situation:								
100495	138180	136028	Auparavant actif	124959	94.8	-11069	-8.1	-17546	-12.3
3115	3753	2988	Premier emploi	2975	2.3	-13	-0.4	-985	-24.9
3322	3786	3950	Reprise d'emploi	3887	2.9	-63	-1.6	63	1.6

L'explication des termes se trouve en pages 26 à 28.

¹⁾ Méthode permettant d'éliminer la composante saisonnière d'une série chronologique. Le procédé X-13 utilisé ici recalcule toute la série pour chaque nouvelle donnée, d'où les fluctuations possibles des valeurs corrigées d'un mois à l'autre. Ces valeurs apparaissent en italique.

²⁾ 65 ans et plus: 117 chômeurs en juin 2021.

11494 des 131821 personnes au chômage ont participé à une mesure de reconversion ou de perfectionnement.

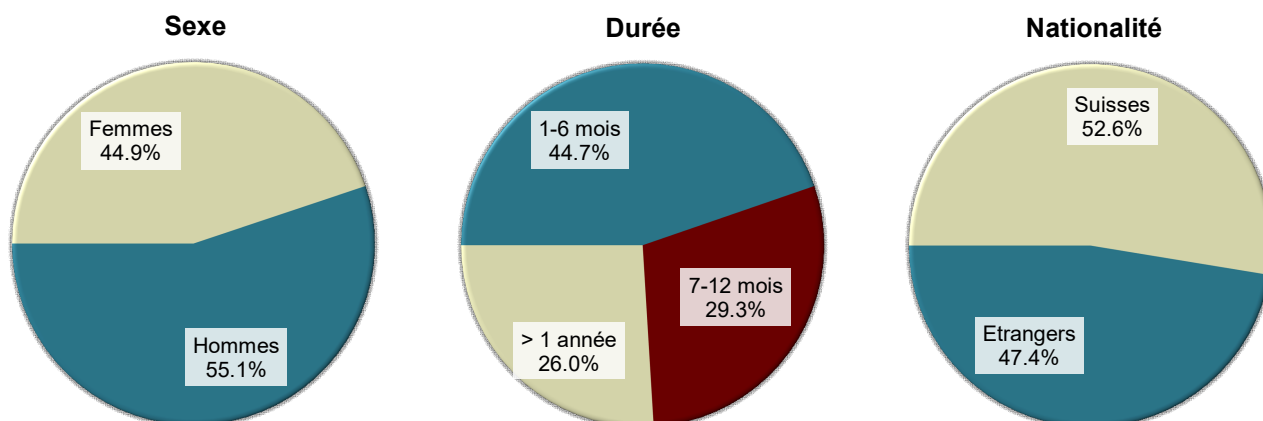
T1b: Taux de chômage

Moyenne annuelle		Mai 2021		Juin 2021			
2019	2020			Taux	CV ¹⁾	Variation en points de % par rapport	
Taux						au mois précédent	au mois de l'année préc.
2.3	3.1	3.1	Total	2.8	A	-0.3	-0.4
...	...	3.2	Désaisonnalisé²⁾	3.1	A	-0.1	...
			Selon la région:				
1.9	2.7	2.7	Suisse alémanique	2.5	A	-0.2	-0.3
3.2	4.2	3.9	Suisse romande et Tessin	3.7	A	-0.2	-0.6
			Selon le sexe:				
2.2	3.0	3.0	Femmes	2.8	A	-0.2	-0.3
2.4	3.3	3.2	Hommes	2.9	A	-0.3	-0.4
			Selon la nationalité:				
1.7	2.3	2.2	Suisses	2.0	A	-0.2	-0.4
4.0	5.5	5.5	Etrangers	5.0	A	-0.5	-0.5
			Selon l'âge:				
2.2	3.2	2.4	15-24 ans	2.2	A	-0.2	-1.1
2.5	3.4	3.3	25-49 ans	3.0	A	-0.3	-0.5
2.2	2.9	3.2	50-64 ans	3.0	A	-0.2	0.1

L'explication des termes se trouve en pages 26 à 28.

¹⁾ Coefficient de variation (CV): A=0.0-1.0%, B=1.1-2.0%, C=2.1-5.0%, D=5.1-10.0%, E=10.1-16.5%, F=16.6-25.0%, G>25%.

²⁾ Méthode permettant d'éliminer la composante saisonnière d'une série chronologique. Le procédé X-13 utilisé ici recalcule toute la série pour chaque nouvelle donnée, d'où les fluctuations possibles des valeurs corrigées d'un mois à l'autre. Ces valeurs apparaissent en italique.

G1: Chômeurs inscrits, selon le sexe, la nationalité et la durée
juin 2021

T2a: Chômeurs inscrits selon les cantons

Moyenne annuelle		Mai 2021		Juin 2021							
2019	2020			Effectifs	Effectifs		Variation par rapport				Flux
		au mois précédent			au mois de l'année précédente		Entrées	Sorties			
Nombre	Part (en %)			absolue	relative (en %)	absolue			relative (en %)		
106932	145720	142966	Total	131821	100.0	-11145	-7.8	-18468	-12.3	26633	37778
18228	26155	26631	Zurich	24535	18.6	-2096	-7.9	-2850	-10.4	4500	6570
10205	14135	14040	Berne	12839	9.7	-1201	-8.6	-1614	-11.2	2198	3387
3767	5198	5079	Lucerne	4586	3.5	-493	-9.7	-864	-15.9	998	1486
212	285	245	Uri	184	0.1	-61	-24.9	-105	-36.3	55	114
998	1336	1182	Schwytz	1057	0.8	-125	-10.6	-355	-25.1	276	402
156	265	241	Obwald	213	0.2	-28	-11.6	-67	-23.9	63	90
207	352	336	Nidwald	289	0.2	-47	-14.0	-76	-20.8	61	110
313	470	466	Glaris	421	0.3	-45	-9.7	-81	-16.1	90	137
1365	1783	1848	Zoug	1691	1.3	-157	-8.5	-136	-7.4	300	451
4266	5758	5322	Fribourg	4881	3.7	-441	-8.3	-912	-15.7	1096	1538
2827	4292	4432	Soleure	4215	3.2	-217	-4.9	-151	-3.5	1083	1307
3079	3963	4049	Bâle-Ville	3934	3.0	-115	-2.8	-228	-5.5	685	790
2777	3737	3792	Bâle-Campagne	3595	2.7	-197	-5.2	-443	-11.0	778	989
1252	1570	1418	Schaffhouse	1363	1.0	-55	-3.9	-220	-13.9	298	356
486	637	616	Appenzell Rh.-Ext.	585	0.4	-31	-5.0	-83	-12.4	120	156
96	97	79	Appenzell Rh.-Int.	67	0.1	-12	-15.2	-40	-37.4	16	28
5137	7134	7019	Saint-Gall	6461	4.9	-558	-7.9	-928	-12.6	1674	2234
1272	2142	2243	Grisons	1330	1.0	-913	-40.7	-1058	-44.3	369	1285
9328	12803	13553	Argovie	12870	9.8	-683	-5.0	-347	-2.6	2550	3237
2927	3903	3786	Thurgovie	3566	2.7	-220	-5.8	-425	-10.6	911	1138
4773	6118	5061	Tessin	4726	3.6	-335	-6.6	-1459	-23.6	1053	1394
14145	18783	17282	Vaud	16027	12.2	-1255	-7.3	-3264	-16.9	3428	4693
4851	6658	5815	Valais	4897	3.7	-918	-15.8	-1820	-27.1	1261	2176
3268	4274	3890	Neuchâtel	3652	2.8	-238	-6.1	-639	-14.9	709	948
9754	12155	12740	Genève	12114	9.2	-626	-4.9	-345	-2.8	1765	2388
1242	1715	1801	Jura	1723	1.3	-78	-4.3	42	2.5	296	374

L'explication des termes se trouve en pages 26 à 28.

T2b: Taux de chômage selon les cantons

Moyenne annuelle		Mai 2021		Juin 2021			
2019	2020			Taux	CV ¹⁾	Variation en points de % par rapport	
Taux						au mois précédent	au mois de l'année préc.
2.3	3.1	3.1	Total	2.8	A	-0.3	-0.4
2.1	3.1	3.1	Zurich	2.9	A	-0.2	-0.3
1.8	2.5	2.5	Berne	2.2	A	-0.3	-0.3
1.6	2.2	2.2	Lucerne	2.0	A	-0.2	-0.3
1.1	1.4	1.2	Uri	0.9	C	-0.3	-0.5
1.1	1.5	1.3	Schwytz	1.2	A	-0.1	-0.4
0.7	1.2	1.1	Obwald	1.0	B	-0.1	-0.3
0.8	1.4	1.4	Nidwald	1.2	B	-0.2	-0.3
1.4	2.1	2.0	Glaris	1.8	B	-0.2	-0.4
1.9	2.5	2.6	Zoug	2.4	B	-0.2	-0.2
2.5	3.3	3.1	Fribourg	2.8	A	-0.3	-0.5
1.9	2.9	2.9	Soleure	2.8	A	-0.1	-0.1
3.0	3.8	3.9	Bâle-Ville	3.8	A	-0.1	-0.2
1.9	2.5	2.5	Bâle-Campagne	2.4	A	-0.1	-0.3
2.9	3.6	3.3	Schaffhouse	3.1	B	-0.2	-0.5
1.6	2.1	2.0	Appenzell Rh.-Ext.	1.9	B	-0.1	-0.3
1.1	1.1	0.9	Appenzell Rh.-Int.	0.8	C	-0.1	-0.4
1.8	2.5	2.5	Saint-Gall	2.3	A	-0.2	-0.3
1.1	1.9	2.0	Grisons	1.2	A	-0.8	-1.0
2.5	3.4	3.6	Argovie	3.4	A	-0.2	-0.1
1.9	2.5	2.4	Thurgovie	2.3	A	-0.1	-0.3
2.8	3.6	3.0	Tessin	2.8	A	-0.2	-0.8
3.4	4.5	4.2	Vaud	3.9	A	-0.3	-0.7
2.7	3.7	3.3	Valais	2.7	A	-0.6	-1.1
3.5	4.6	4.2	Neuchâtel	3.9	A	-0.3	-0.7
3.9	4.9	5.2	Genève	4.9	A	-0.3	-0.1
3.4	4.7	4.9	Jura	4.7	B	-0.2	0.1

L'explication des termes se trouve en pages 26 à 28.

¹⁾ Coefficient de variation (CV): A=0.0-1.0%, B=1.1-2.0%, C=2.1-5.0%, D=5.1-10.0%, E=10.1-16.5%, F=16.6-25.0%, G>25%.

Si l'on ne tenait pas compte de l'influence de l'aide aux chômeurs et de l'aide sociale versées par les cantons, le taux de chômage des cantons suivants serait plus bas (pp = point de pourcentage): VD (-0.5 pp), TI (-0.1 pp), GE (-0.1 pp).

T2c: Demandeurs d'emploi inscrits selon les cantons

Moyenne annuelle		Mai 2021		Juin 2021					
2019	2020			Effectifs	Effectifs	Variation par rapport			
		au mois précédent				au mois de l'année précédente			
		Nombre		Part (en %)	absolue	relative (en %)	absolue	relative (en %)	
181798	230017	237367	Total	226637	100.0	-10730	-4.5	-6817	-2.9
30734	40500	42934	Zurich	40875	18.0	-2059	-4.8	-612	-1.5
16719	21713	22083	Berne	20843	9.2	-1240	-5.6	-1182	-5.4
6658	8514	8733	Lucerne	8271	3.6	-462	-5.3	-377	-4.4
380	524	486	Uri	424	0.2	-62	-12.8	-92	-17.8
2016	2460	2492	Schwytz	2284	1.0	-208	-8.3	-248	-9.8
298	431	423	Obwald	388	0.2	-35	-8.3	-62	-13.8
400	583	577	Nidwald	513	0.2	-64	-11.1	-82	-13.8
603	820	797	Glaris	732	0.3	-65	-8.2	-118	-13.9
2307	2827	2884	Zoug	2769	1.2	-115	-4.0	-120	-4.2
7488	9476	9521	Fribourg	9152	4.0	-369	-3.9	-414	-4.3
5718	7381	8119	Soleure	7898	3.5	-221	-2.7	413	5.5
4857	6011	6319	Bâle-Ville	6234	2.8	-85	-1.3	2	0.0
5205	6328	6600	Bâle-Campagne	6503	2.9	-97	-1.5	-15	-0.2
2471	2886	2897	Schaffhouse	2846	1.3	-51	-1.8	-81	-2.8
829	1013	1051	Appenzell Rh.-Ext.	1006	0.4	-45	-4.3	-78	-7.2
142	151	127	Appenzell Rh.-Int.	114	0.1	-13	-10.2	-36	-24.0
9719	12787	13367	Saint-Gall	12848	5.7	-519	-3.9	-255	-1.9
2279	3344	3311	Grisons	2367	1.0	-944	-28.5	-963	-28.9
15227	19759	21450	Argovie	20823	9.2	-627	-2.9	706	3.5
5513	7040	7536	Thurgovie	7263	3.2	-273	-3.6	-8	-0.1
9011	10614	9631	Tessin	9116	4.0	-515	-5.3	-1554	-14.6
23518	28508	28679	Vaud	27640	12.2	-1039	-3.6	-1227	-4.3
8171	10234	9461	Valais	8425	3.7	-1036	-11.0	-1568	-15.7
5128	6368	6470	Neuchâtel	6189	2.7	-281	-4.3	-137	-2.2
14558	17386	18875	Genève	18610	8.2	-265	-1.4	1094	6.2
1850	2361	2544	Jura	2504	1.1	-40	-1.6	197	8.5

L'explication des termes se trouve en pages 26 à 28.

Juin 2021												
Situation des demandeurs d'emploi non-chômeurs 1)												
Cantons	Programmes d'emploi temporaire	Variation par rapport au mois précédent		Reconversion/perfectionnement 2)	Variation par rapport au mois précédent		Gain intermédiaire	Variation par rapport au mois précédent		Autres demandeurs d'emploi non-chômeurs	Variation par rapport au mois précédent	
		absolue	relative (en %)		absolue	relative (en %)		absolue	relative (en %)		absolue	relative (en %)
CH	8971	-717	-7.4	1030	-166	-13.9	54279	818	1.5	30536	480	1.6
ZH	1134	-41	-3.5	-	-1	-100.0	8412	161	2.0	6794	-82	-1.2
BE	515	-54	-9.5	-	-	-	4406	11	0.3	3083	4	0.1
LU	500	11	2.2	-	-2	-100.0	1936	-10	-0.5	1249	32	2.6
UR	43	4	10.3	-	-	-	116	1	0.9	81	-6	-6.9
SZ	282	-24	-7.8	-	-	-	442	-5	-1.1	503	-54	-9.7
OW	27	3	12.5	-	-	-	77	-7	-8.3	71	-3	-4.1
NW	30	-	-	1	1	-	118	-3	-2.5	75	-15	-16.7
GL	28	-6	-17.6	-	-	-	170	-8	-4.5	113	-6	-5.0
ZG	116	-13	-10.1	-	-	-	492	23	4.9	470	32	7.3
FR	608	-109	-15.2	-	-	-	2527	121	5.0	1136	60	5.6
SO	276	-43	-13.5	10	-1	-9.1	2246	43	2.0	1151	-3	-0.3
BS	146	-22	-13.1	-	-	-	1281	8	0.6	873	44	5.3
BL	159	14	9.7	122	-7	-5.4	1579	19	1.2	1048	74	7.6
SH	147	-25	-14.5	7	-6	-46.2	825	31	3.9	504	4	0.8
AR	24	1	4.3	-	-1	-100.0	249	-3	-1.2	148	-11	-6.9
AI	3	2	200.0	-	-	-	26	2	8.3	18	-5	-21.7
SG	555	12	2.2	369	-88	-19.3	3190	90	2.9	2273	25	1.1
GR	200	-7	-3.4	-	-	-	611	-1	-0.2	226	-23	-9.2
AG	381	-97	-20.3	-	-1	-100.0	4750	47	1.0	2822	107	3.9
TG	432	-43	-9.1	-	-	-	1872	42	2.3	1393	-52	-3.6
TI	533	-83	-13.5	-	-	-	2942	-47	-1.6	915	-50	-5.2
VD	1412	-124	-8.1	404	-28	-6.5	7341	124	1.7	2456	244	11.0
VS	518	-41	-7.3	96	-20	-17.2	2385	-41	-1.7	529	-16	-2.9
NE	249	-16	-6.0	-	-	-	1485	-24	-1.6	803	-3	-0.4
GE	604	-13	-2.1	21	-12	-36.4	4233	202	5.0	1638	184	12.7
JU	49	-3	-5.8	-	-	-	568	42	8.0	164	-1	-0.6

L'explication des termes se trouve en pages 26 à 28.

¹⁾ Demandeurs d'emploi inscrits moins chômeurs inscrits = demandeurs d'emploi non-chômeurs.

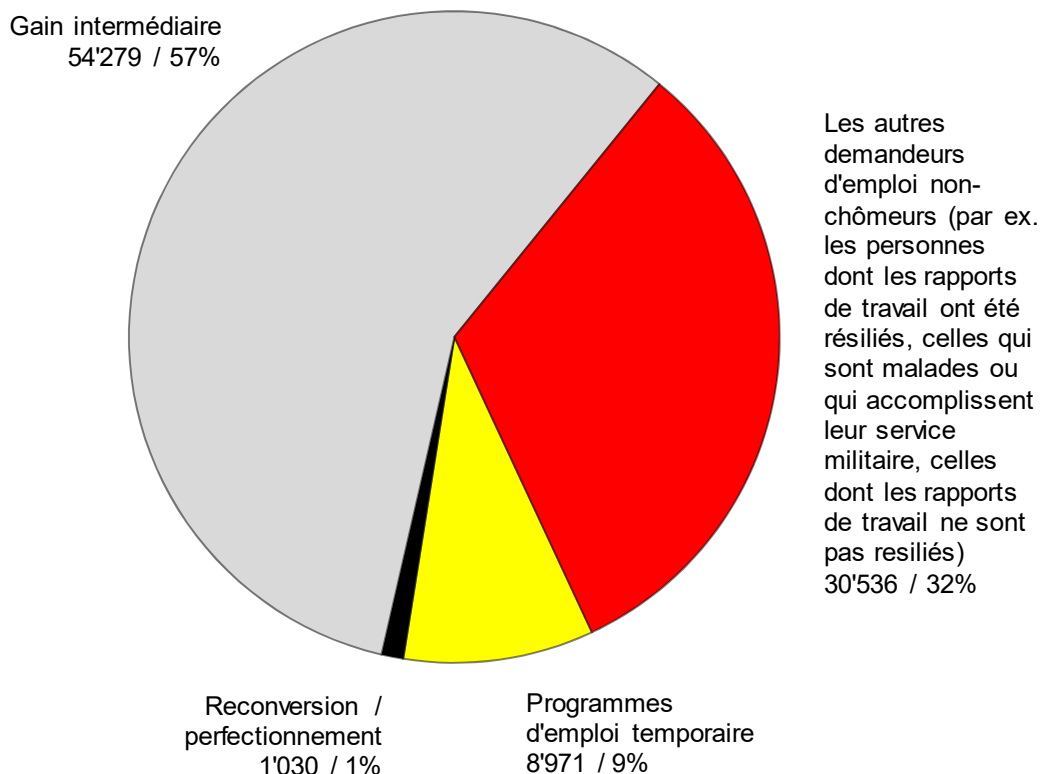
²⁾ Sont recensées les personnes qui, conformément à l'art. 60, al. 4, de la loi sur l'assurance-chômage, ne sont pas aptes au placement pendant la durée de leur mesure de reconversion ou de perfectionnement.

Demandeurs d'emploi inscrits non-chômeurs

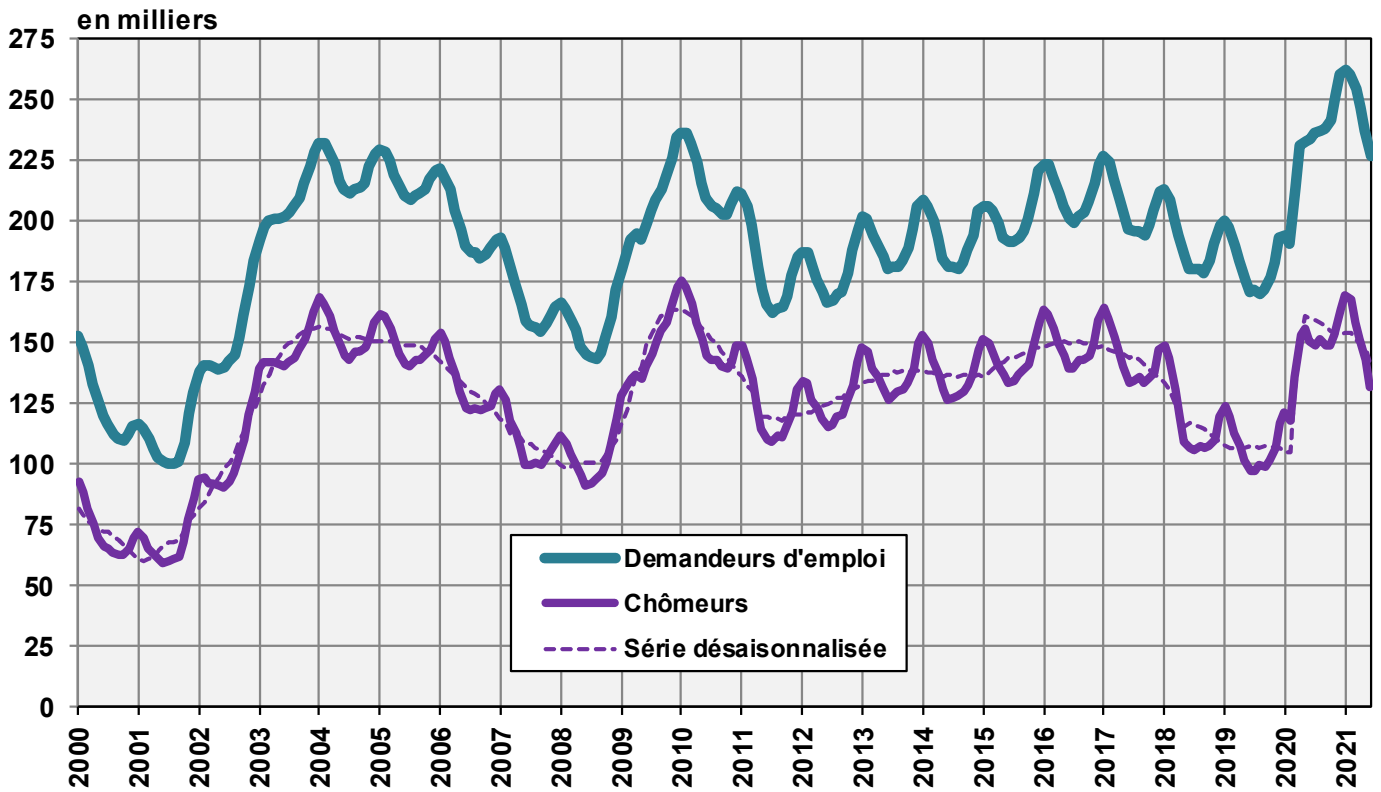
Les **demandeurs d'emploi non-chômeurs** sont les personnes qui sont inscrites aux offices régionaux de placement mais qui - à la différence des chômeurs - ne sont pas immédiatement disponibles pour placement ou ont un emploi.

- Les demandeurs d'emploi inscrits non-chômeurs correspondent à la différence entre le total des demandeurs d'emploi inscrits et les chômeurs.
- Les demandeurs d'emploi inscrits non-chômeurs se répartissent entre les catégories suivantes: demandeurs d'emploi en programme d'emploi temporaire, en reconversion ou en perfectionnement, en gain intermédiaire et autres demandeurs d'emploi.

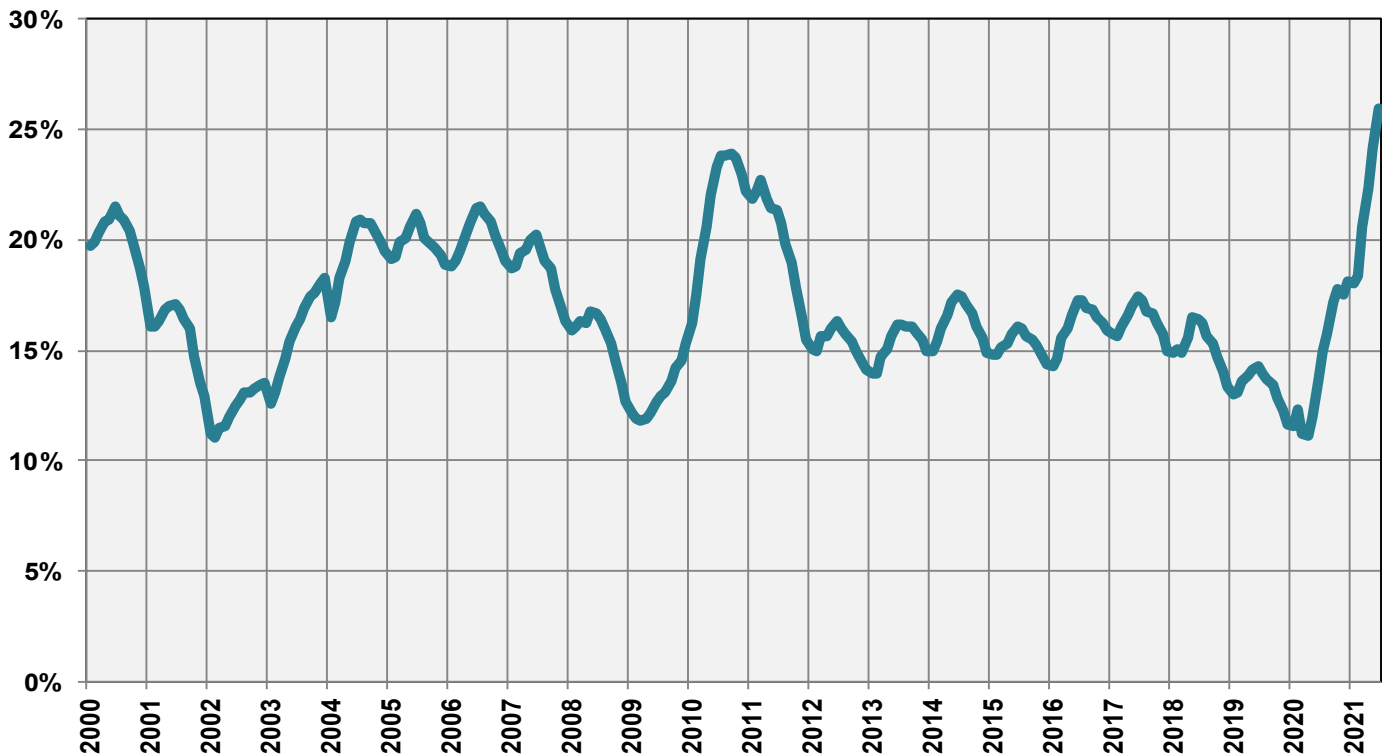
G2: Part des demandeurs d'emploi inscrits non-chômeurs (Total: 94'816) juin 2021



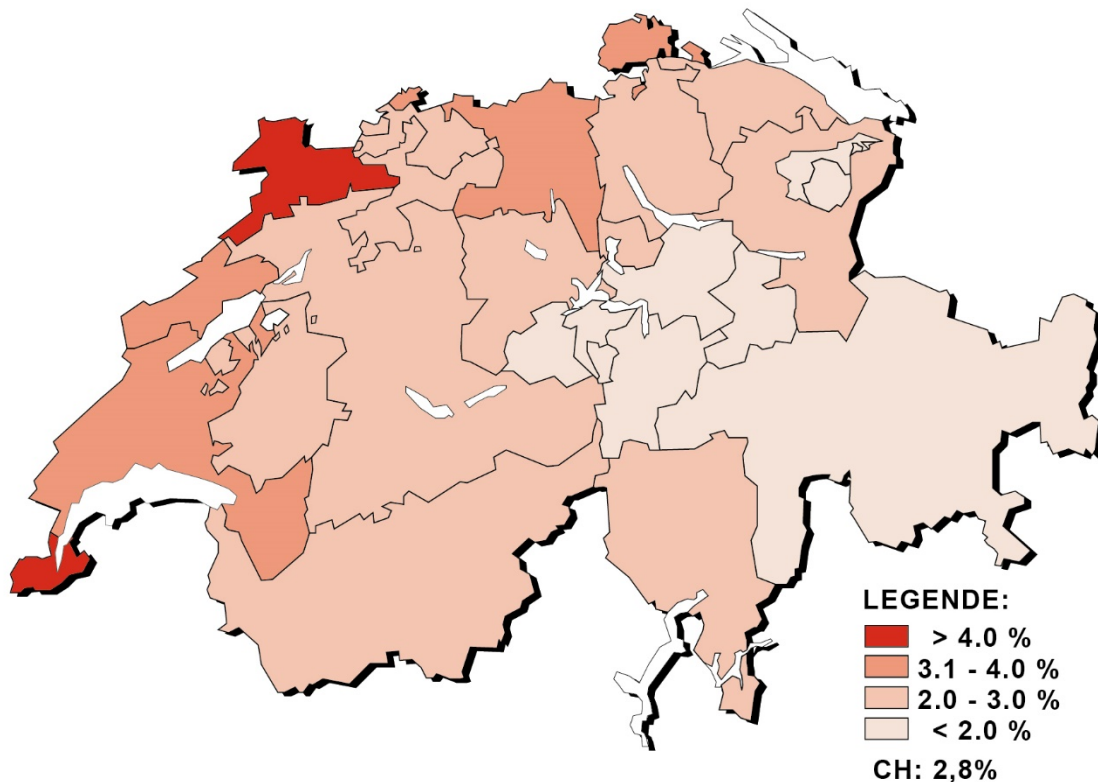
G3: Demandeurs d'emploi et chômeurs inscrits



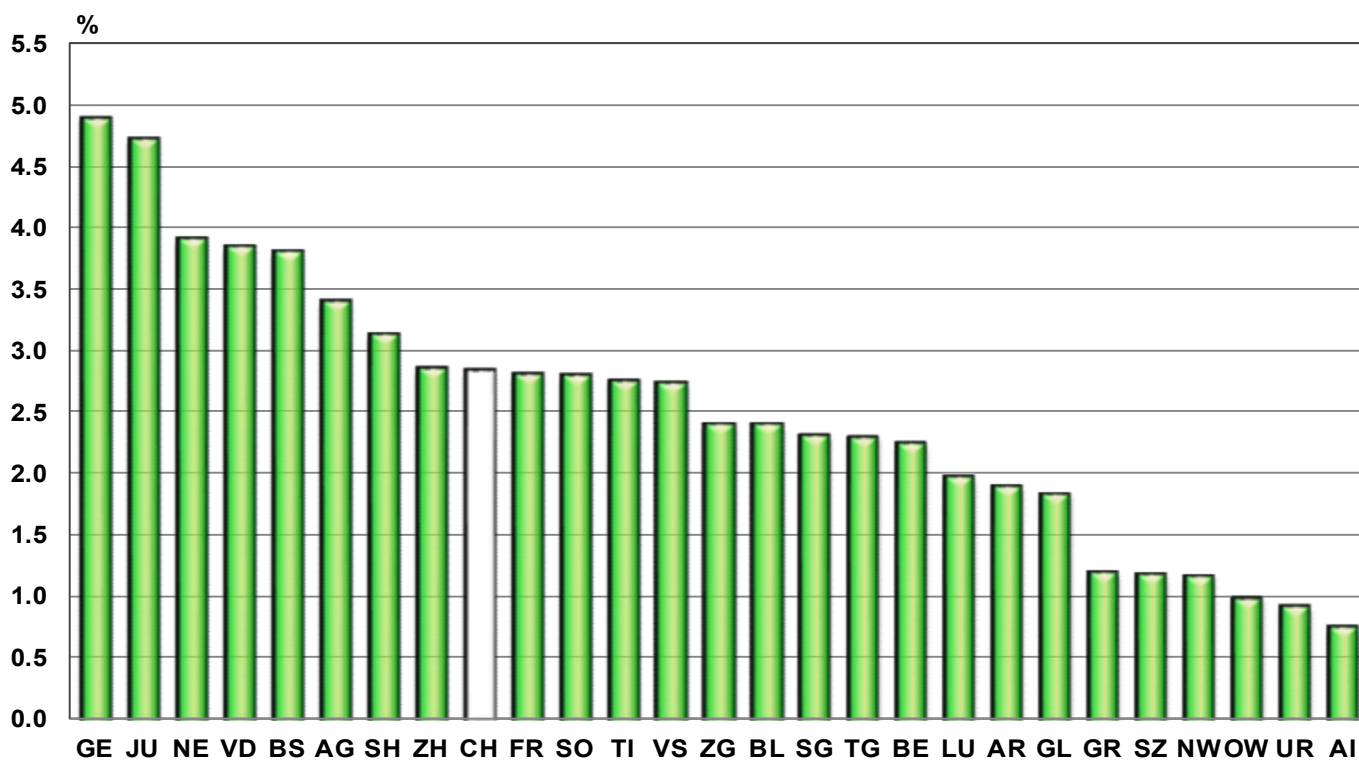
G4: Part des chômeurs de longue durée au total des chômeurs



G5: Taux de chômage par canton, juin 2021



G6: Taux de chômage par canton, juin 2021



T3: Chômeurs inscrits selon les branches économiques ¹⁾

Moyenne annuelle		Mai			Juin					
2019	2020	2021			2021					
Effectifs					Effectifs		Variation par rapport			
							au mois précédent		au mois de l'année précédente	
					Nombre	Taux ²⁾ CV ³⁾	absolue	relative (en %)	absolue	relative (en %)
106932	145720	142966		Total	131821		-11145	-7.8	-18468	-12.3
932	1180	1066	A	Secteur 1 (Agriculture, sylviculture et pêche)	948	0.9 A	-118	-11.1	-56	-5.6
26409	36513	33523	B-F	Secteur 2 (Industrie)	30758	3.5 A	-2765	-8.2	-5132	-14.3
75115	102751	103561	G-T	Secteur 3 (Autres services)	95430	3.0 A	-8131	-7.9	-12466	-11.6
932	1180	1066	A 01-03	Agriculture, sylviculture et pêche	948	0.9 A	-118	-11.1	-56	-5.6
63	88	89	B 05-09	Industries extractives	84	2.1 C	-5	-5.6	3	3.7
2495	3273	3399	C 10-12	Aliments, boissons et tabac	3195	4.4 B	-204	-6.0	-182	-5.4
310	435	520	C 13-14	Textiles et habillement	488	4.9 C	-32	-6.2	62	14.6
51	64	83	C 15	Cuir, chaussures	75	5.2 D	-8	-9.6	14	23.0
640	978	720	C 16	Articles en bois et en liège, vannerie et sparterie	654	1.8 B	-66	-9.2	-389	-37.3
753	954	975	C 17-18	Industrie du papier, imprimerie	933	3.7 B	-42	-4.3	-35	-3.6
1294	1622	1727	C 19-21	Industrie chimique, raffinage de pétrole	1644	3.1 B	-83	-4.8	36	2.2
687	998	1006	C 22	Matières plastiques, caoutchouc	941	5.1 C	-65	-6.5	-92	-8.9
521	609	584	C 23	Verres, céramiques et produits en ciment	549	3.6 C	-35	-6.0	-63	-10.3
2336	3520	3336	C 24-25	Métallurgie, produits métalliques	3133	3.9 A	-203	-6.1	-440	-12.3
2895	4405	4374	C 26-27	Electrotechnique, électronique, montres, optique	4101	3.9 A	-273	-6.2	-472	-10.3
1153	1959	1887	- C 2652	- Montres	1770	6.0 B	-117	-6.2	-302	-14.6
1244	2043	2030	C 28	Fabrication de machines	1897	2.8 B	-133	-6.6	-179	-8.6
346	476	473	C 29-30	Fabrication de véhicules	433	3.3 C	-40	-8.5	-57	-11.6
1149	1529	1572	C 31-33	Meubles; Réparation de machines	1512	3.5 B	-60	-3.8	-114	-7.0
269	348	284	D 35	Production et distribution d'énergie	265	1.0 B	-19	-6.7	-92	-25.8
358	460	510	E 36-39	Reconversion; traitement et distribution d'eau	493	3.2 C	-17	-3.3	42	9.3
10998	14711	11841	F 41-43	Bâtiment et génie civil 4)	10361	3.6 A	-1480	-12.5	-3174	-23.5
15343	20172	20643	G 45-47	Commerce, entretien et réparation d'automobiles	19615	3.7 A	-1028	-5.0	-1628	-7.7
1755	2517	2376	G 45	Commerce, réparation d'auto	2282	2.9 A	-94	-4.0	-362	-13.7
5949	7586	7673	G 46	Commerce de gros	7384	3.7 A	-289	-3.8	-474	-6.0
7639	10069	10594	G 47	Commerce de détail	9949	3.8 A	-645	-6.1	-792	-7.4
4541	6457	6836	H 49-53	Trafic et transports	6376	3.5 A	-460	-6.7	-509	-7.4
8912	14781	16624	I 55-56	Hôtellerie et restauration	12681	6.8 A	-3943	-23.7	-3152	-19.9
3690	4849	4577	J 58-63	Information et communication	4447	3.2 A	-130	-2.8	-687	-13.4
2007	2637	2505	- J 62	- Informatique	2442	3.2 A	-63	-2.5	-332	-12.0
5606	7066	6999	K 64-66	Activités financières et d'assurance	6784	2.9 A	-215	-3.1	-597	-8.1
3115	4003	3790	- K 64	- Banques	3647	2.8 A	-143	-3.8	-517	-12.4
807	935	903	- K 65	- Assurances	873	1.8 B	-30	-3.3	-119	-12.0
1079	1472	1608	L 68	Activités immobilières	1547	3.1 B	-61	-3.8	-17	-1.1
8079	11150	10593	M 69-75	Activités spécialisées, scientifiques et techn.	9907	2.6 A	-686	-6.5	-1909	-16.2
499	676	691	- M 72	- Recherche et développement	647	3.2 C	-44	-6.4	-31	-4.6
6639	9195	9305	N 77-82	Activités de services administratifs et de soutien 4)	8631	-674	-7.2	-657	-7.1
2602	3403	3038	O 84	Administration publique, assurances sociales	2963	1.4 A	-75	-2.5	-556	-15.8
3363	4527	3942	P 85	Enseignement	3924	1.5 A	-18	-0.5	-808	-17.1
9719	12441	12221	Q 86-88	Santé et action sociale	11765	2.1 A	-456	-3.7	-1145	-8.9
1657	2310	2166	R 90-93	Arts, spectacles et activités récréatives	1984	3.2 B	-182	-8.4	-481	-19.5
2827	3694	3691	S 94-96	Autres activités de services	3533	2.6 A	-158	-4.3	-292	-7.6
1057	1234	1318	T 97-98	Ménages privés avec du personnel domestique	1273	-45	-3.4	-28	-2.2
4477	5276	4816		Non spécifié, autres	4685	-131	-2.7	-814	-14.8

L'explication des termes se trouve en pages 26 à 28.

¹⁾ Classement des branches économiques selon NOGA 2008.²⁾ Sur les 4'636'100 personnes actives recensées par le pooling 2015-2017, 500'813 personnes n'affichent pas d'indication de la branche économique. Parmi ceux-ci se trouvent 238'264 chômeurs. Ainsi, les taux de chômage par secteurs économiques sont légèrement surestimés et ne sont pas directement comparables avec les autres taux de chômage de la statistique du marché du travail réalisée par le SECO.³⁾ Coefficient de variation (CV): A=0.0-1.0%, B=1.1-2.0%, C=2.1-5.0%, D=5.1-10.0%, E=10.1-16.5%, F=16.6-25.0%, G>25%.⁴⁾ Il n'est pas possible de calculer le taux de ce chômage pour les branches économiques NOGA N 77 à 82 car le groupe NOGA 78 «Activités des agences privées de placement» comprend également des chômeurs appartenant à d'autres branches économiques.

T4a: Chômeurs inscrits selon les grands groupes de professions¹⁾

Moyenne annuelle		Mai		Juin 2021						
2019	2020	2021		Effectifs		Variation par rapport				
Effectifs						au mois précédent		au mois de l'année précédente		
			Nombre	Taux ²⁾	CV ³⁾	absolue	relative (en %)	absolue	relative (en %)	
106932	145720	142966	Total	131821	2.8	A	-11145	-7.8	-18468	-12.3
6785	8981	9402	1 Directeurs, cadres de direction et gérants	8961	2.4	A	-441	-4.7	-372	-4.0
14552	19338	18062	2 Professions intellectuelles et scientifiques	17461	1.8	A	-601	-3.3	-2834	-14.0
12298	16620	16599	3 Professions intermédiaires	15882	2.3	A	-717	-4.3	-1683	-9.6
16226	21486	20379	4 Employés de type administratif	19306	3.4	A	-1073	-5.3	-2986	-13.4
18771	27742	29691	5 Personnel des services directs aux particuliers, commerçants et vendeurs	25979	4.5	A	-3712	-12.5	-3644	-12.3
690	872	602	6 Agriculteurs et ouvriers qualifiés de l'agriculture de la sylviculture et de la pêche	555	0.6	A	-47	-7.8	-162	-22.6
12187	17989	15449	7 Métiers qualifiés de l'industrie et de l'artisanat	13894	3.0	A	-1555	-10.1	-3908	-22.0
4714	6351	6100	8 Conducteurs d'installations et de machines, et ouvriers de l'assemblage	5593	3.2	A	-507	-8.3	-593	-9.6
19332	24847	25544	9 Professions élémentaires	22905	8.9	A	-2639	-10.3	-1849	-7.5
33	45	50	0 Professions militaires	40	0.9	C	-10	-20.0	-15	-27.3
1344	1449	1088	Non spécifié	1245	157	14.4	-422	-25.3

L'explication des termes se trouve en pages 26 à 28.

¹⁾ Classement des groupes de professions selon la nomenclature suisse des professions (CH-ISCO-19) ou la classification internationale type des professions (International Standard Classification of Occupations, ISCO).²⁾ Sur les 4'636'100 personnes actives recensées par le pooling 2015-2017, 435'348 personnes n'affichent pas l'indication de leur profession.

Parmi ceux-ci se trouvent 238'264 chômeurs. Ainsi, les taux de chômage par profession sont légèrement surestimés et ne sont pas directement comparables avec les autres taux de chômage de la statistique du marché du travail réalisée par le SECO.

³⁾ Coefficient de variation (CV): A=0.0-1.0%, B=1.1-2.0%, C=2.1-5.0%, D=5.1-10.0%, E=10.1-16.5%, F=16.6-25.0%, G>25%.**T4b: Chômeurs inscrits selon les degrés de formation**

Moyenne annuelle		Mai		Juin 2021						
2019	2020	2021		Effectifs		Variation par rapport				
Effectifs						au mois précédent		au mois de l'année précédente		
			Nombre	Taux	CV ⁴⁾	absolue	relative (en %)	absolue	relative (en %)	
106932	145720	142966	Total	131821	2.8	A	-11145	-7.8	-18468	-12.3
26896	36235	36776	01 Degré secondaire I ¹⁾	33123	4.5	A	-3653	-9.9	-3517	-9.6
48096	66119	63084	02 Degré secondaire II ²⁾	57863	2.7	A	-5221	-8.3	-10355	-15.2
26860	36391	35966	03 Degré tertiaire ³⁾	34366	2.0	A	-1600	-4.4	-3767	-9.9
5080	6976	7140	Non spécifié	6469	-671	-9.4	-829	-11.4

L'explication des termes se trouve en pages 26 à 28.

¹⁾ Ecole obligatoire inachevée/achevée, formations transitoires (p. ex. 10e année)²⁾ Formation prof. élémentaire, apprentissage, maturité professionnelle, maturité gymnasiale, école de culture générale ou formation similaire.³⁾ Maîtrise (brevet fédéral)/école technique ou prof., école professionnelle supérieure, école technique supérieure, haute école universitaire, spécialisée ou pédagogique, école polytechnique fédérale.⁴⁾ Coefficient de variation (CV): A=0.0-1.0%, B=1.1-2.0%, C=2.1-5.0%, D=5.1-10.0%, E=10.1-16.5%, F=16.6-25.0%, G>25%.

T5: Chômeurs inscrits selon les classes d'âge

Moyenne annuelle		Mai 2021		Juin 2021								
2019	2020			Effectifs	Effectifs		Variation par rapport				Flux	
					au mois précédent		au mois de l'année précédente		Entrées	Sorties		
		Nombre			Taux CV ¹⁾	absolue	relative (en %)	absolue			relative (en %)	
106932	145720	142966	Total	131821	2.8	A	-11145	-7.8	-18468	-12.3	26633	37778
2845	3502	2236	15-19 ans	2286	1.3	A	50	2.2	-1101	-32.5	1133	976
8926	13297	10518	20-24 ans	9477	2.7	A	-1041	-9.9	-4453	-32.0	2766	3733
13469	19167	17301	25-29 ans	15636	3.2	A	-1665	-9.6	-4800	-23.5	3700	5242
14599	20310	20045	30-34 ans	18260	3.4	A	-1785	-8.9	-3174	-14.8	3814	5600
13524	18454	18275	35-39 ans	16773	3.2	A	-1502	-8.2	-2249	-11.8	3287	4806
11811	16102	16291	40-44 ans	14822	2.8	A	-1469	-9.0	-1695	-10.3	2789	4282
11604	15362	15193	45-49 ans	14017	2.4	A	-1176	-7.7	-1747	-11.1	2743	3916
11608	15156	15230	50-54 ans	14029	2.4	A	-1201	-7.9	-1265	-8.3	2614	3843
10460	13964	15241	55-59 ans	14288	3.0	A	-953	-6.3	185	1.3	2418	3374
8002	10304	12488	60-64ans	12116	4.2	A	-372	-3.0	1829	17.8	1364	1856
83	103	148	65 ans et plus²⁾	117	-31	-20.9	2	1.7	5	150
			Hommes									
60045	81939	78951	Total	72681	2.9	A	-6270	-7.9	-10603	-12.7	14830	21099
1676	2079	1353	15-19 ans	1377	1.4	A	24	1.8	-668	-32.7	676	591
5004	7620	6176	20-24 ans	5570	3.2	A	-606	-9.8	-2353	-29.7	1644	2210
6959	10098	8963	25-29 ans	8083	3.2	A	-880	-9.8	-2536	-23.9	1995	2823
7561	10577	10106	30-34 ans	9146	3.2	A	-960	-9.5	-1816	-16.6	1988	2956
7328	10046	9618	35-39 ans	8713	3.1	A	-905	-9.4	-1487	-14.6	1800	2688
6666	9083	8871	40-44 ans	8056	2.9	A	-815	-9.2	-1171	-12.7	1535	2368
6665	8753	8434	45-49 ans	7782	2.5	A	-652	-7.7	-1004	-11.4	1540	2185
6760	8719	8471	50-54 ans	7867	2.5	A	-604	-7.1	-731	-8.5	1447	2076
6257	8287	8828	55-59 ans	8244	3.2	A	-584	-6.6	-27	-0.3	1367	1939
5086	6577	7984	60-64ans	7726	4.7	A	-258	-3.2	1187	18.2	833	1114
83	102	147	65 ans et plus²⁾	117	-30	-20.4	3	2.6	5	149
			Femmes³⁾									
46887	63781	64015	Total	59140	2.8	A	-4875	-7.6	-7865	-11.7	11803	16679
1169	1423	883	15-19 ans	909	1.1	A	26	2.9	-433	-32.3	457	385
3922	5677	4342	20-24 ans	3907	2.3	A	-435	-10.0	-2100	-35.0	1122	1523
6510	9070	8338	25-29 ans	7553	3.2	A	-785	-9.4	-2264	-23.1	1705	2419
7038	9733	9939	30-34 ans	9114	3.7	A	-825	-8.3	-1358	-13.0	1826	2644
6196	8407	8657	35-39 ans	8060	3.3	A	-597	-6.9	-762	-8.6	1487	2118
5144	7019	7420	40-44 ans	6766	2.8	A	-654	-8.8	-524	-7.2	1254	1914
4939	6609	6759	45-49 ans	6235	2.3	A	-524	-7.8	-743	-10.6	1203	1731
4849	6437	6759	50-54 ans	6162	2.3	A	-597	-8.8	-534	-8.0	1167	1767
4204	5677	6413	55-59 ans	6044	2.8	A	-369	-5.8	212	3.6	1051	1435
2916	3728	4504	60-64ans	4390	3.6	A	-114	-2.5	642	17.1	531	742

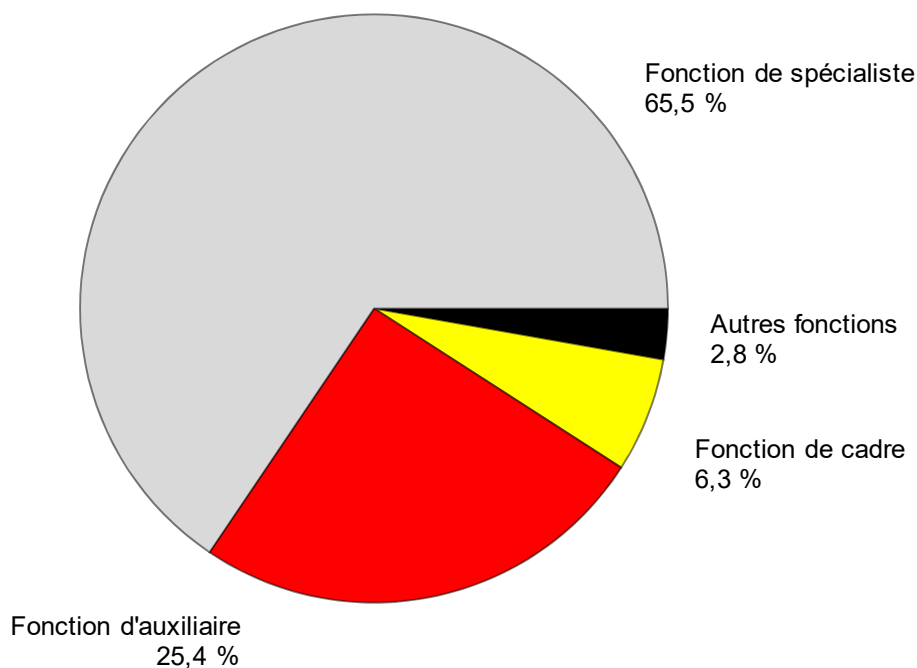
L'explication des termes se trouve en pages 26 à 28.

¹⁾ Coefficient de variation (CV): A=0.0-1.0%, B=1.1-2.0%, C=2.1-5.0%, D=5.1-10.0%, E=10.1-16.5%, F=16.6-25.0%, G>25%.²⁾ Taux de chômage non établi pour des raisons statistiques.³⁾ 64 ans et plus: 109 chômeurs en juin 2021.

T6: Chômeurs inscrits selon la dernière fonction exercée

Moyenne annuelle		Mai 2021		Juin 2021							
2019	2020			Effectifs	Variation par rapport				Flux		
		au mois précédent			au mois de l'année précédente		Entrées	Sorties			
				absolue	relative (en %)	absolue			relative (en %)		
		Nombre	Part (en %)	absolue	relative (en %)	absolue	relative (en %)	Entrées	Sorties		
106932	145720	142966	Total	131821	100.0	-11145	-7.8	-18468	-12.3	26633	37778
334	370	315	Indépendants	298	0.2	-17	-5.4	-97	-24.6	65	82
6962	8438	8706	Cadres	8319	6.3	-387	-4.4	-262	-3.1	1072	1470
68490	95421	93080	Spécialistes	86404	65.5	-6676	-7.2	-12739	-12.8	17186	23889
27549	37272	37500	Auxiliaires	33420	25.4	-4080	-10.9	-4513	-11.9	7053	11121
1932	2217	1797	Apprentis	1720	1.3	-77	-4.3	-326	-15.9	609	675
648	801	669	Stagiaire	651	0.5	-18	-2.7	-191	-22.7	176	187
986	1168	867	Ecoliers, étudiants	978	0.7	111	12.8	-343	-26.0	467	349
31	33	32	Travailleurs à domicile	31	0.0	-1	-3.1	3	10.7	5	5
-	-	-	Non spécifié	-	-	-	-	-	-	-	-

L'explication des termes se trouve en pages 26 à 28.

G7: Chômeurs inscrits selon la dernière fonction exercée, juin 2021

T7: Chômeurs de longue durée

Moyenne annuelle		Mai 2021		Juin 2021						
2019	2020			Effectifs	Variation par rapport				Part en % du total des chô- meurs	
Effectifs			Nombre	Part (en %)	au mois précédent		au mois de l'année précédente			
					absolue	relative (en %)	absolue	relative (en %)		
14201	21248	34528	Total	34234	100.0	-294	-0.9	13673	66.5	26.0
			Selon la région:							
8004	12156	21231	Suisse alémanique	21217	62.0	-14	-0.1	9602	82.7	25.3
6196	9092	13297	Suisse romande et Tessin	13017	38.0	-280	-2.1	4071	45.5	27.1
			Selon le sexe:							
6320	9488	15092	Femmes	15081	44.1	-11	-0.1	5915	64.5	25.5
7881	11760	19436	Hommes	19153	55.9	-283	-1.5	7758	68.1	26.4
			Selon la nationalité:							
8251	11790	18161	Suisses	18201	53.2	40	0.2	6690	58.1	26.3
5950	9457	16367	Etrangers	16033	46.8	-334	-2.0	6983	77.2	25.7
			Selon l'âge:							
160	424	826	15-24 ans	779	2.3	-47	-5.7	507	186.4	6.6
6870	11143	19301	25-49 ans	19008	55.5	-293	-1.5	8239	76.5	23.9
7118	9617	14309	50-64 ans	14368	42.0	59	0.4	4926	52.2	35.5
			Selon les grands groupes de professions:¹⁾							
1205	1841	2872	1 Directeurs, cadres de direction et gérants	2823	8.2	-49	-1.7	1000	54.9	31.5
2212	3175	4719	2 Professions intellectuelles et scientifiques	4737	13.8	18	0.4	1672	54.6	27.1
1783	2572	4091	3 Professions intermédiaires	4088	11.9	-3	-0.1	1528	59.7	25.7
2371	3461	5127	4 Employés de type administratif	5103	14.9	-24	-0.5	1752	52.3	26.4
2207	3338	6021	5 Personnel des services directs aux particuliers, commerçants et vendeurs	6040	17.6	19	0.3	2820	87.6	23.2
53	73	118	6 Agriculteurs et ouvriers qualifiés de l'agriculture, de la sylviculture et de la pêche	104	0.3	-14	-11.9	44	73.3	18.7
1095	1866	3418	7 Métiers qualifiés de l'industrie et de l'artisanat	3281	9.6	-137	-4.0	1526	87.0	23.6
605	923	1523	8 Conducteurs d'installations et de machines, et ouvriers de l'assemblage	1529	4.5	6	0.4	636	71.2	27.3
2625	3939	6579	9 Professions élémentaires	6466	18.9	-113	-1.7	2686	71.1	28.2
2	5	7	0 Professions militaires	6	0.0	-1	-14.3	2	50.0	15.0
43	54	53	Non spécifié	57	0.2	4	7.5	7	14.0	4.6

L'explication des termes se trouve en pages 26 à 28.

¹⁾ Classement des groupes de professions selon la nomenclature suisse des professions (CH-ISCO-19) ou la classification internationale type des professions (International Standard Classification of Occupations, ISCO).

T8: Chômage des jeunes (15-24 ans)

Moyenne annuelle		Mai 2021		Juin 2021							
2019	2020			Effectifs	Variation par rapport				Taux CV ¹⁾	Variation en points de % par rapport	
		au mois précédent			au mois de l'année précédente		à l'année préc.				
				absolue	relative (en %)	absolue	relative (en %)	au mois préc.	à l'année préc.		
11771	16799	12754	Total	11763	-991	-7.8	-5554	-32.1	2.2 A	-0.2	-1.1
			Selon la région:								
7594	11062	8547	Suisse alémanique	7878	-669	-7.8	-3667	-31.8	2.0 A	-0.2	-1.0
4177	5738	4207	Suisse romande et Tessin	3885	-322	-7.7	-1887	-32.7	2.9 A	-0.2	-1.4
			Selon le sexe:								
5091	7101	5225	Femmes	4816	-409	-7.8	-2533	-34.5	1.9 A	-0.2	-1.0
6680	9699	7529	Hommes	6947	-582	-7.7	-3021	-30.3	2.6 A	-0.2	-1.1
			Selon la nationalité:								
7621	11196	8141	Suisses	7558	-583	-7.2	-4253	-36.0	1.8 A	-0.1	-1.0
4150	5604	4613	Etrangers	4205	-408	-8.8	-1301	-23.6	4.0 A	-0.4	-1.3
			Selon l'âge:								
2845	3502	2236	15-19 ans	2286	50	2.2	-1101	-32.5	1.3 A	-	-0.6
8926	13297	10518	20-24 ans	9477	-1041	-9.9	-4453	-32.0	2.7 A	-0.3	-1.3
			Selon la durée écoulée:								
10198	13836	8616	1-6 mois	7962	-654	-7.6	-6050	-43.2
1414	2539	3312	7-12 mois	3022	-290	-8.8	-11	-0.4
160	424	826	> 1 année	779	-47	-5.7	507	186.4
			Par fonctions choisies:								
6703	10290	7501	Spécialistes	6722	-779	-10.4	-3731	-35.7
2412	3407	2941	Auxiliaires	2640	-301	-10.2	-1050	-28.5
1604	1857	1425	Apprentis	1373	-52	-3.6	-377	-21.5
281	336	234	Stagiaires	255	21	9.0	-104	-29.0
744	871	626	Ecoliers, étudiants	745	119	19.0	-274	-26.9

L'explication des termes se trouve en pages 26 à 28.

¹⁾ Coefficient de variation (CV): A=0.0-1.0%, B=1.1-2.0%, C=2.1-5.0%, D=5.1-10.0%, E=10.1-16.5%, F=16.6-25.0%, G>25%.

T9: Places vacantes annoncées

Moyenne annuelle		Mai 2021		Juin 2021							
2019	2020			Effectifs	Variation par rapport				Flux		
		au mois précédent			au mois de l'année précédente		Entrées 1)	Sorties			
		Nombre		Part (en %)	absolue	relative (en %)			absolue	relative (en %)	
35830	30420	55255	Total ²⁾	60717	100.0	5462	9.9	28798	90.2	48522	43060
...	...	<i>54683</i>	Dessaisonnalisé ³⁾	57227	...	2544	4.7
			Selon le temps de travail:								
29608	26040	46470	Temps complet	48959	80.6	2489	5.4	21349	77.3	38055	35557
6222	4380	8785	Temps partiel	11758	19.4	2973	33.8	7449	172.9	10467	7503
			Selon les cantons:								
5865	4676	9156	Zurich	10637	17.5	1481	16.2	5334	100.6	8530	7049
3553	2875	4934	Berne	5558	9.2	624	12.6	2310	71.1	4933	4309
1313	1441	3227	Lucerne	3263	5.4	36	1.1	1544	89.8	2455	2419
171	129	247	Uri	290	0.5	43	17.4	209	258.0	172	129
352	340	702	Schwytz	782	1.3	80	11.4	475	154.7	507	427
-	-	-	Obwald ⁴⁾	-	-	-	-	-	-	-	-
669	317	616	Nidwald	587	1.0	-29	-4.7	360	158.6	315	344
175	130	255	Glaris	237	0.4	-18	-7.1	120	102.6	131	149
453	392	712	Zoug	841	1.4	129	18.1	60	7.7	736	607
659	792	1020	Fribourg	1218	2.0	198	19.4	116	10.5	1177	978
803	896	1597	Soleure	1731	2.9	134	8.4	857	98.1	1681	1547
1143	1158	1871	Bâle-Ville	2164	3.6	293	15.7	983	83.2	1616	1323
1030	1051	1334	Bâle-Campagne	1773	2.9	439	32.9	676	61.6	1450	1011
451	387	662	Schaffhouse	767	1.3	105	15.9	449	141.2	495	390
121	83	231	Appenzell Rh.-Ext.	287	0.5	56	24.2	215	298.6	158	102
52	31	80	Appenzell Rh.-Int.	64	0.1	-16	-20.0	40	166.7	51	67
2518	2130	4064	Saint-Gall	4633	7.6	569	14.0	2539	121.3	3904	3335
2961	1959	3850	Grisons	4298	7.1	448	11.6	2630	157.7	2026	1578
2803	2967	4610	Argovie	5094	8.4	484	10.5	2462	93.5	3531	3047
1318	1199	1930	Thurgovie	1790	2.9	-140	-7.3	502	39.0	1817	1957
1027	1040	1867	Tessin	1610	2.7	-257	-13.8	382	31.1	1357	1614
4248	3073	5150	Vaud	5594	9.2	444	8.6	2584	85.8	4107	3664
1671	1582	2526	Valais	2837	4.7	311	12.3	1247	78.4	2391	2080
1167	843	2815	Neuchâtel	2884	4.7	69	2.5	1988	221.9	2088	2019
932	707	1212	Genève	1043	1.7	-169	-13.9	212	25.5	2381	2550
376	222	587	Jura	735	1.2	148	25.2	504	218.2	513	365

L'explication des termes se trouve en pages 26 à 28.

1) Toutes les annonces de places vacantes à pourvoir immédiatement ou à une date ultérieure.

2) Parmi les 60'717 places, 45'580 étaient soumises à l'obligation d'annonce.

3) On utilise le procédé de désaisonnalisation X-13. Ce procédé recalcule toute la série pour chaque nouvelle donnée, d'où les fluctuations possibles des valeurs corrigées d'un mois à l'autre. Ces valeurs apparaissent en italique. L'entrée de 45'580 places suite à l'introduction, le 1^{er} janvier 2020, de l'obligation d'annoncer les postes vacants pour certains genres de professions présentant un taux de chômage d'au moins 5% est prise en compte dans le total des places corrigé des tendances et des variations saisonnières pour le mois de juin 2021.

4) Les nouvelles places vacantes saisies pour Obwald, sont comprises sous Nidwald depuis juillet 2009.

T10: Série chronologique chômeurs inscrits

	Janv.	Févr.	Mars	Avril	Mai	Juin	Juillet	Août	Sept.	Oct.	Nov.	Déc.	Ø
1999	125883	122026	114073	105912	98598	92399	90122	87487	85096	84263	86328	91041	98602
2000	92631	88702	81548	75642	69788	65962	65140	63708	62329	62953	65721	69724	71987
2001	72295	69766	65625	63032	61097	59176	60166	61079	62170	68298	77633	86027	67197
2002	93714	94472	92371	92025	90930	90705	92948	96362	101889	110197	120627	129809	100504
2003	138944	142023	141808	141624	140609	140485	141699	143672	146688	151259	156598	162835	145687
2004	168163	165979	160849	155061	148816	144103	143125	145923	146341	147911	152409	158416	153091
2005	162032	160451	155681	150671	145370	140661	139902	142359	142728	144066	146762	151764	148537
2006	154204	150099	143249	136360	129486	122837	121725	123074	121876	122765	124133	128580	131532
2007	131057	126395	117915	112829	106200	99781	99779	100757	99681	102039	104820	109012	109189
2008	111877	108457	103777	100880	95166	91477	92163	94039	95980	100471	107652	118762	101725
2009	128430	132402	134713	136709	135128	140253	145364	150831	154409	158138	163950	172740	146089
2010	175765	172999	166032	158570	151074	144473	142330	142879	140040	139365	141668	148636	151986
2011	148784	143325	134905	123448	114684	110378	109200	111687	111344	115178	121109	130662	122892
2012	134317	133154	126392	123158	118860	114868	116294	119823	120347	125536	132067	142309	125594
2013	148158	146001	138993	135851	131290	126498	128516	129956	131072	133443	139073	149437	136524
2014	153260	149259	142846	137087	130310	126632	127054	128434	129965	132397	136552	147369	136764
2015	150946	149921	145108	141131	136349	133256	133754	136983	138226	141269	148143	158629	142810
2016	163644	161417	155324	149540	144778	139127	139310	142858	142675	144531	149228	159372	149317
2017	164466	159809	152280	146327	139778	133603	133926	135578	133169	134800	137317	146654	143142
2018	149161	143930	130413	119781	109392	106579	106052	107893	106586	107315	110474	119661	118103
2019	123962	119473	112341	107298	101370	97222	97578	99552	99098	101684	106330	117277	106932
2020	121018	117822	135624	153413	155998	150289	148870	151111	148560	149118	153270	163545	145720
2021	169753	167953	157968	151279	142966	131821							

L'explication des termes se trouve en pages 26 à 28.

T11: Série chronologique taux de chômage ¹⁾

	Janv.	Févr.	Mars	Avril	Mai	Juin	Juillet	Août	Sept.	Oct.	Nov.	Déc.	Ø
1999	3.5	3.4	3.1	2.9	2.7	2.6	2.5	2.4	2.3	2.3	2.4	2.5	2.7
2000	2.3	2.2	2.1	1.9	1.8	1.7	1.7	1.6	1.6	1.6	1.7	1.8	1.8
2001	1.8	1.8	1.7	1.6	1.5	1.5	1.5	1.5	1.6	1.7	2.0	2.2	1.7
2002	2.4	2.4	2.3	2.3	2.3	2.3	2.4	2.4	2.6	2.8	3.1	3.3	2.5
2003	3.5	3.6	3.6	3.6	3.6	3.6	3.6	3.6	3.7	3.8	4.0	4.1	3.7
2004	4.3	4.2	4.1	3.9	3.8	3.7	3.6	3.7	3.7	3.7	3.9	4.0	3.9
2005	4.1	4.1	3.9	3.8	3.7	3.6	3.5	3.6	3.6	3.7	3.7	3.8	3.8
2006	3.9	3.8	3.6	3.5	3.3	3.1	3.1	3.1	3.1	3.1	3.1	3.3	3.3
2007	3.3	3.2	3.0	2.9	2.7	2.5	2.5	2.6	2.5	2.6	2.7	2.8	2.8
2008	2.8	2.7	2.6	2.6	2.4	2.3	2.3	2.4	2.4	2.5	2.7	3.0	2.6
2009	3.3	3.4	3.4	3.5	3.4	3.6	3.7	3.8	3.9	4.0	4.2	4.4	3.7
2010	4.1	4.0	3.8	3.7	3.5	3.3	3.3	3.3	3.2	3.2	3.3	3.4	3.5
2011	3.4	3.3	3.1	2.9	2.7	2.6	2.5	2.6	2.6	2.7	2.8	3.0	2.8
2012	3.1	3.1	2.9	2.8	2.7	2.7	2.7	2.8	2.8	2.9	3.1	3.3	2.9
2013	3.4	3.4	3.2	3.1	3.0	2.9	3.0	3.0	3.0	3.1	3.2	3.5	3.2
2014	3.4	3.3	3.2	3.1	2.9	2.8	2.8	2.9	2.9	2.9	3.0	3.3	3.0
2015	3.4	3.3	3.2	3.1	3.0	3.0	3.0	3.0	3.1	3.1	3.3	3.5	3.2
2016	3.6	3.6	3.5	3.3	3.2	3.1	3.1	3.2	3.2	3.2	3.3	3.5	3.3
2017	3.5	3.4	3.3	3.2	3.0	2.9	2.9	2.9	2.9	2.9	3.0	3.2	3.1
2018	3.2	3.1	2.8	2.6	2.4	2.3	2.3	2.3	2.3	2.3	2.4	2.6	2.5
2019	2.7	2.6	2.4	2.3	2.2	2.1	2.1	2.1	2.1	2.2	2.3	2.5	2.3
2020	2.6	2.5	2.9	3.3	3.4	3.2	3.2	3.3	3.2	3.2	3.3	3.5	3.1
2021	3.7	3.6	3.4	3.3	3.1	2.8							

L'explication des termes se trouve en pages 26 à 28.

¹⁾ Le taux de chômage définit en tant que nombre de chômeurs par rapport à la population active (y c. les diplomates et les fonctionnaires internationaux), conformément aux données du relevé structurel de l'OFS. À compter du 1^{er} janvier 2017, la base en vigueur des personnes actives = 4 636 100 personnes (pooling 2015-2017 du relevé structurel sur trois ans). De 2014 à 2016: 4 493 249 personnes (pooling 2012-2014 du relevé structurel sur trois ans). De 2010 à 2013: 4 322 899 personnes (données du relevé structurel pour l'année 2010). De 2000 à 2009: 3 946 988 personnes (recensement fédéral de la population RFP-2000). De 1990 à 1999: 3 621 716 personnes (RFP-1990).

T12: Série chronologique demandeurs d'emploi inscrits

	Janv.	Févr.	Mars	Avril	Mai	Juin	Juillet	Août	Sept.	Oct.	Nov.	Déc.	Ø
1999	202752	199228	191859	183055	175138	167516	162771	157526	153279	151272	152497	154154	170921
2000	152261	148127	140225	132761	125283	119828	116250	112612	110089	109806	112616	115732	124633
2001	116770	114575	110115	105857	102990	100812	100534	100552	101302	108910	120808	129849	109423
2002	138443	140581	140468	140054	139202	139715	142271	145202	151503	161105	173500	183262	149609
2003	192586	197493	199702	200654	201123	201919	203712	205636	209495	215050	222282	228245	206491
2004	232197	231361	228212	222858	216377	212588	210740	212785	213733	215504	222102	227634	220508
2005	229624	228701	224525	219020	214024	210257	208300	210114	210888	212534	216859	220999	217154
2006	221825	218394	212486	204316	196638	189892	186936	186654	184880	186149	188641	192156	197414
2007	193176	188902	180298	173806	165843	158677	157068	156235	154395	157458	161214	164838	167659
2008	166414	163744	159031	154894	148527	144546	143798	143549	145937	151390	160144	171279	154438
2009	180287	186273	191992	194726	192516	198990	204137	208568	212902	217972	226116	234359	204070
2010	236317	235667	231497	223804	215264	209270	205604	204989	202774	202675	206715	211709	215524
2011	210916	205989	197837	181041	171169	165742	162530	164070	164448	169191	177681	185706	179693
2012	187417	187315	180912	176142	170776	166437	167222	170276	170867	178532	188311	196898	178425
2013	201776	200495	194224	190367	185012	179806	181398	181129	183741	188536	196522	205802	190734
2014	208777	205934	199911	192829	184436	180689	180822	179880	183113	187715	193892	203926	191827
2015	206138	206369	204266	199346	192798	191090	190939	192669	196042	200920	210886	220209	200973
2016	222751	222888	218187	210926	206239	201131	199347	201989	203568	207512	215215	223413	211097
2017	226861	223627	217248	208357	202419	196896	195223	195334	193624	198025	204141	212018	206148
2018	213125	208617	201119	194060	185467	179777	179857	179975	178499	183446	190212	197950	191009
2019	200125	197072	189467	183549	176128	170800	171280	169849	171423	176495	182427	192955	181798
2020	194233	190399	213897	231196	232982	233454	235762	237215	238145	241460	251139	260318	230017
2021	261499	259735	253939	246227	237367	226637							

L'explication des termes se trouve en pages 26 à 28.

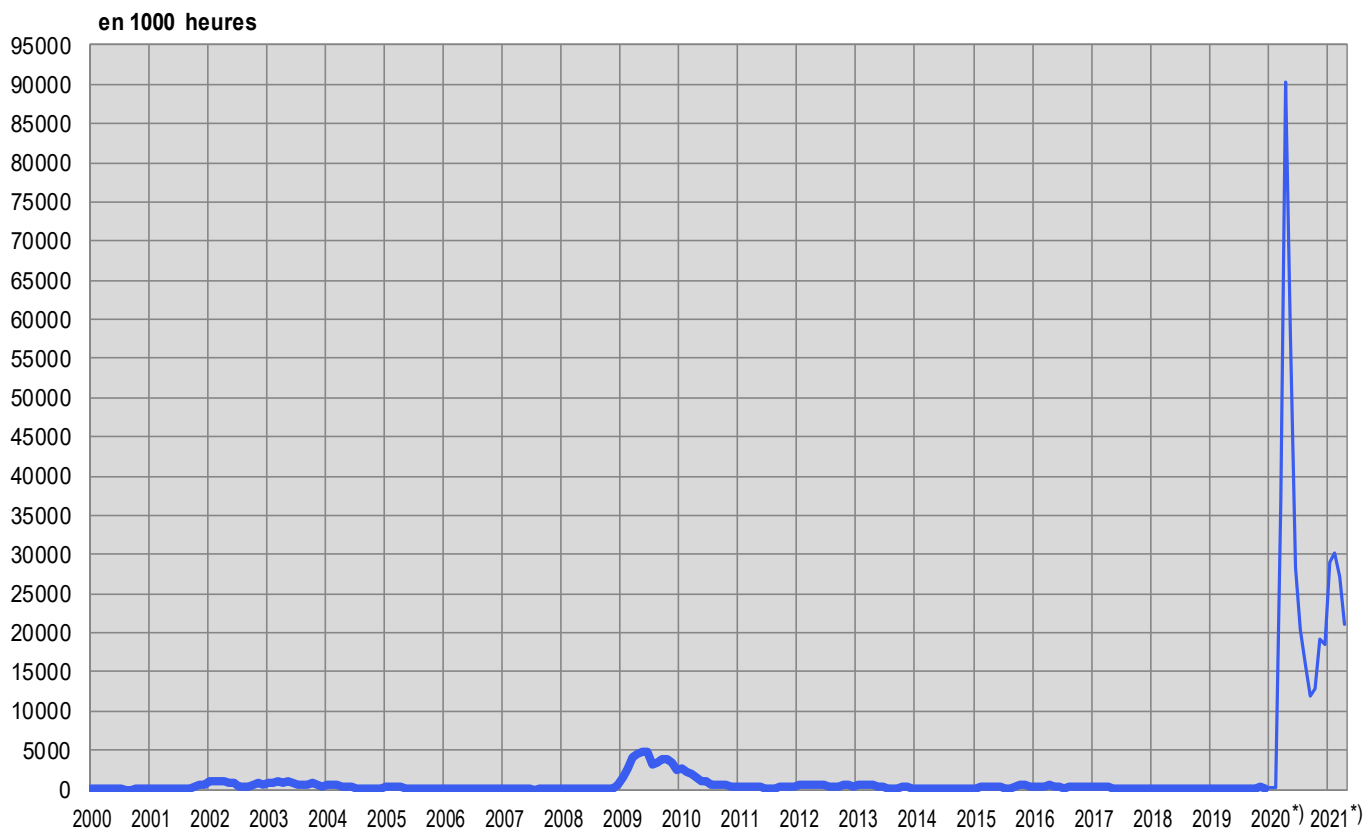
T13: Réductions de l'horaire de travail décomptées**Entreprises, travailleurs touchés et heures de travail perdues**

Caractéristiques	Avril 2021 *)	Variation par rapport à			
		Mars 2021		Avril 2020	
		absolue	en %	absolue	en %
- Entreprises	41019	-3574	-8.0	-90050	-68.7
- Travailleurs touchés	304284	-36669	-10.8	-772757	-71.7
- Heures de travail perdues	20973688	-6126247	-22.6	-69211583	-76.7

*) en italiques = chiffres provisoires.

(...) Les variations supérieures de plus de 200% ne sont pas publiées.

L'explication des termes se trouve en pages 26 à 28.

G8: Réduction de l'horaire de travail, heures de travail perdues décomptées

*) chiffres provisoires

T14: Arrivées en fin de droits

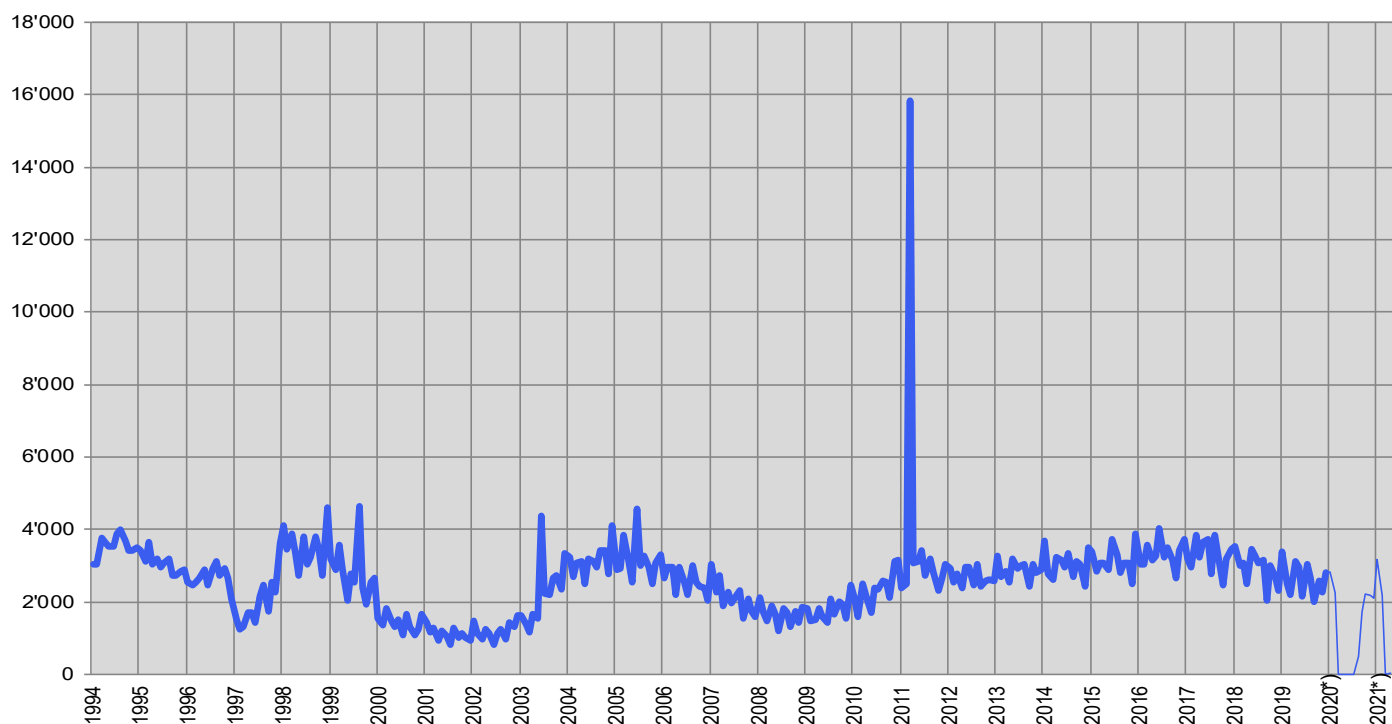
	Janv.	Févr.	Mars	Avril	Mai	Juin	Juillet	Août	Sept.	Oct.	Nov.	Déc.	Ø
2000	1547	1365	1817	1482	1337	1494	1086	1681	1329	1097	1238	1656	1427
2001	1417	1182	1272	955	1206	1042	815	1271	1005	1111	1009	941	1102
2002	1485	1122	982	1243	1119	842	1123	1247	990	1417	1331	1610	1209
2003	1627	1384	1183	1656	1538	4395	2251	2188	2641	2732	2369	3331	2275
2004	3238	2688	3084	3117	2519	3191	3102	2963	3440	3416	2764	4111	3136
2005	2878	2939	3852	3123	2543	4583	2991	3275	2963	2499	3093	3309	3171
2006	2658	2964	2970	2187	2949	2547	2181	2985	2561	2426	2373	2030	2569
2007	3046	2286	2738	1905	2292	1971	2136	2303	1560	2093	1754	1592	2140
2008	2121	1719	1474	1894	1653	1192	1808	1715	1318	1736	1431	1851	1659
2009	1833	1488	1504	1828	1606	1428	2085	1666	2024	1914	1561	2451	1782
2010	2122	1603	2496	2166	1707	2390	2366	2573	2542	2106	3131	3143	2362
2011	2390	2487	15850	3063	3132	3406	2729	3180	2821	2306	2664	3026	3921
2012	2929	2540	2755	2402	2975	2946	2469	3021	2415	2573	2619	2592	2686
2013	3253	2714	2836	2551	3209	2925	3000	3037	2438	3021	2827	2868	2890
2014	3673	2771	2610	3219	3166	2946	3343	2677	3098	3045	2428	3501	3040
2015	3395	2851	3093	3070	2896	3716	3319	2811	3077	3088	2515	3871	3142
2016	3051	3029	3586	3162	3266	4042	3233	3509	3148	2654	3422	3709	3318
2017	3191	2973	3840	3212	3642	3721	2763	3847	3035	2478	3198	3447	3279
2018	3537	3019	3075	2513	3472	3261	3094	3144	2062	2991	2679	2310	2930
2019	3382	2516	2209	3125	2964	2157	3053	2665	2022	2573	2259	2798	2644
<i>* 2020</i>	<i>2822</i>	<i>2257</i>	<i>-</i>	<i>-</i>	<i>-</i>	<i>2</i>	<i>-</i>	<i>484</i>	<i>1713</i>	<i>2236</i>	<i>2176</i>	<i>2112</i>	1150
<i>* 2021</i>	<i>3179</i>	<i>2196</i>	<i>20</i>	<i>28</i>									

**) en italiques = chiffres provisoires.*

L'explication des termes se trouve en pages 26 à 28.

Sur le total des personnes arrivées en fin de droits dans le courant du mois de avril à fin juin, 7 ou 25% avaient retrouvé un emploi et 17 ou 61% étaient toujours inscrites à un ORP. Ces dernières restent donc enregistrées comme demandeurs d'emploi ou chômeurs et continuent de bénéficier des services des ORP. Elles peuvent également participer aux mesures de marché du travail proposées. 4 personnes arrivées en fin de droits (14%) n'étaient plus inscrites à un ORP (il n'est pas possible de les enregistrer ultérieurement comme ayant retrouvé du travail ou s'étant retirées du marché du travail).

Pendant la période d'application de l'art. 8a, al. 1 de l'ordonnance COVID-19 assurance-chômage (de mars jusqu'à fin août), tous les ayants droit peuvent percevoir au maximum 120 indemnités journalières supplémentaires. La modification de la loi COVID-19 (art. 17, al. 2 et 3) en mars 2021 permet à tout assuré qui n'a pas encore épuisé son droit à l'indemnité au 1er mars 2021 de recevoir au maximum 66 indemnités journalières supplémentaires pour la période du 1er mars au 31 mai 2021.

G9: Arrivées en fin de droits

**) chiffres provisoires*

EXPLICATIONS

Chômeurs inscrits	Personnes annoncées auprès des offices régionaux de placement, qui n'ont pas d'emploi et sont immédiatement disponibles en vue d'un placement. Peu importe qu'elles touchent, ou non, une indemnité de chômage. Les chômeurs complets cherchent un poste à plein temps; les chômeurs partiels , un poste à temps partiel.
Demandeurs d'emploi inscrits	Tous les demandeurs d'emploi, chômeurs et non-chômeurs, qui sont inscrits aux offices régionaux de placement et cherchent un emploi.
Demandeurs d'emploi inscrits non-chômeurs	Demandeurs d'emploi qui sont inscrits aux offices régionaux de placement cependant qui, à la différence des chômeurs, ne sont pas immédiatement disponibles pour placement ou ont un emploi. Le nombre de demandeurs d'emploi non-chômeurs correspond à la différence entre le nombre des demandeurs d'emploi enregistrés et celui des chômeurs. Ils sont classés dans les quatre sous-catégories suivantes: nombre de personnes en programme d'emploi temporaire, en programme de reconversion et de perfectionnement, en gain intermédiaire et autres demandeurs d'emploi non-chômeurs.
Programmes d'emploi temporaire (PET)	Programmes financés par l'assurance-chômage dans le but de faciliter l'intégration ou la réinsertion professionnelles des assurés. Ils permettent aux participants de conserver leurs qualifications professionnelles et de développer de nouvelles aptitudes. L'emploi temporaire peut également prendre la forme de stages pratiques dans des entreprises ou dans l'administration ou de semestres de motivation pour les jeunes sortant de l'école.
Reconversion / perfectionnement	Le but des mesures de reconversion et de perfectionnement (cours) est d'améliorer rapidement et sensiblement l'aptitude au placement de l'assuré sur le marché du travail. La mesure peut également prendre la forme de stage de formation dans une entreprise ou dans le cadre d'une entreprise d'entraînement. Conformément à l'art. 60, al. 4, de la loi sur l'assurance-chômage, les demandeurs d'emploi non-chômeurs en mesure de reconversion ou de perfectionnement ne sont pas apte au placement pendant la durée de ladite mesure. Ils sont recensés dans le tableau 2c de la statistique des chômeurs. En revanche, les demandeurs d'emploi chômeurs en mesure de reconversion ou de perfectionnement doivent immédiatement abandonner la mesure si un emploi leur est proposé. Le nombre de ces personnes figure au bas de la page 6.
Gain intermédiaire	Est réputé gain intermédiaire tout gain que le bénéficiaire de l'assurance-chômage retire d'une activité salariée ou indépendante exercée pendant une période de contrôle dans le but d'éviter ou de diminuer le chômage.
Autres demandeurs d'emploi non-chômeurs	Entrent dans cette catégorie les bénéficiaires d'allocations d'initiation au travail, de la contribution aux frais de déplacement quotidien et aux frais de déplacement et de séjour hebdomadaires, des prestations au titre de l'encouragement d'une activité indépendante, les demandeurs d'emploi qui ne sont pas disponibles immédiatement pour placement pour cause de maladie, de service militaire ou d'autres motifs, les personnes licenciées qui restent encore parties à un rapport de travail jusqu'à l'expiration du délai de congé.
Aptitude au placement	Le chômeur est apte au placement lorsqu'il est prêt, en mesure et en droit d'accepter un travail convenable.
Effectifs	Nombre durant le jour de référence. Le dernier jour du mois sert de jour de référence.
Entrées / Sorties	Les entrées donnent la somme des nouvelles inscriptions au chômage avec le statut de 'chômeur' plus les passages du statut de 'non-chômeur' à celui de 'chômeurs'. Inversement, les sorties se composent des désinscriptions de chômeurs et des passages du statut de 'chômeur' à celui de 'non-chômeur'. En outre, au niveau national, d'autres flux sont également mesurables et démontrables (entrées et sorties des agrégats demandeurs d'emploi, non-chômeurs, sous-agrégats non-chômeurs, emplois vacants).
Désaisonnalisation	Méthode permettant d'éliminer la composante saisonnière d'une série chronologique. Le procédé X-13 utilisé ici recalcule toute la série pour chaque nouvelle donnée, d'où les fluctuations possibles des valeurs corrigées d'un mois à l'autre.
Age	Différence entre le jour de référence (dernier jour du mois) et la date de naissance (année et mois) de la personne concernée. La formation des classes se fait par étapes tous les cinq ans.
Chômage des jeunes	Chômeurs de 15 à 24 ans.
Durée écoulée	Différence entre la date de référence et la date d'inscription, déduction faite des périodes non considérées comme du chômage (programme d'occupation, gain intermédiaire, etc.).

Situation	<p>Auparavant actif: fin de l'activité professionnelle non antérieure de plus de 6 mois à l'inscription à l'office régional de placement.</p> <p>Premier emploi: vient de terminer sa formation (les apprentis sont considérés comme auparavant actifs).</p> <p>Reprise d'emploi: après interruption d'activité de 6 mois au moins.</p> <p>Recyclage, perfectionnement: chômeurs aptes au placement en cours de reconversion ou de perfectionnement.</p>
Taux de chômage	Nombre de chômeurs inscrits le jour de référence (dernier jour du mois) divisé par le nombre de personnes actives (depuis le 1 ^{er} janvier 2017: 4'636'100 personnes) selon le cumul des échantillons (pooling) sur la période de 2015 à 2017 des données du relevé structurel qui concernent la vie active de la population, multiplié par 100.
Personnes actives	<p>Personnes actives occupées (au moins une heure par semaine) ou sans emploi.</p> <p>Le taux de chômage est calculé en prenant comme dénominateur le nombre de personnes actives. Ventilé par régions, cantons, nationalités, classes d'âge et selon le sexe, le nombre de personnes actives influence divers tableaux de la statistique du marché du travail du SECO. Exception: pour les branches économiques et les professions, le taux de chômage n'est pas calculé sur la base du nombre de personnes actives, mais du nombre de personnes actives occupées.</p> <p>Depuis 2010, l'Office fédéral de la statistique (OFS) recense chaque année le nombre de personnes actives au moyen d'un échantillonnage dans le cadre du relevé structurel sur la vie active de la population. La réalisation d'un relevé structurel annuel permet de cumuler les résultats sur une période de plusieurs années (pooling). L'intérêt de cette façon de procéder est de disposer de données plus larges dans le domaine des personnes actives. Le SECO procède au calcul du taux de chômage à partir du 1er janvier 2017 sur la base du nombre de personnes actives déterminé dans le cadre d'un 'pooling' sur la période de 2015 à 2017 à partir de données du relevé structurel.</p> <p>Se fonder sur la méthode d'échantillonnage permet une adaptation plus régulière du dénominateur du taux de chômage que la méthode utilisée auparavant et reposant sur le recensement de la population (enquête exhaustive effectuée tous les dix ans). Le nombre de personnes actives sur lequel se base le SECO englobe également les diplomates et les fonctionnaires internationaux résidant en Suisse</p> <p>(Avant le 31 décembre 1999, le taux de chômage était calculé sur la base du nombre de personnes exerçant une activité lucrative de six heures hebdomadaires au moins. Cette base de calcul n'est plus disponible).</p>
Coefficients de variation des personnes actives	<p>Le coefficient de variation (CV) est une mesure de la dispersion relative, utilisée pour décrire la précision d'une valeur estimative. Il se calcule comme le rapport entre l'écart-type d'une distribution d'échantillonnage et la moyenne de cette distribution, multiplié par 100. (Le coefficient de variation décrit donc l'écart-type relatif d'une distribution d'échantillonnage, permettant ainsi de comparer la dispersion des valeurs mesurées lors de distributions avec des moyennes différentes).</p> <p>S'agissant du taux de chômage, le coefficient de variation permet au SECO de recourir à des lettres pour caractériser l'exactitude du nombre de personnes actives (du dénominateur relatif au taux de chômage): la lettre «A» indique que la valeur publiée peut diverger de la valeur réelle de 0,0 à 1,0 %, «B» de 1,1 à 2,0 %, «C» de 2,1 à 5,0 %, «D» de 5,1 à 10,0 %. Les taux de chômage dont le coefficient de variation des personnes actives présente un écart de plus de 10 % ne sont pas publiés..</p>
Branches économiques	Systématique selon NOGA-2008 (Nomenclature Générale des Activités économiques).
Groupes de professions	Classement selon la nomenclature suisse des professions CH-ISCO-19. Attribution à la dernière activité exercée.
Fonctions exercées	<p>Indépendant: propriétaire d'entreprise ou membre d'une société collective ou en commandite.</p> <p>Cadre: exerce des tâches de direction, coordination ou contrôle.</p> <p>Spécialiste: exécute des tâches complexes et sous sa responsabilité.</p> <p>Auxiliaire: exécute des tâches simples et ne nécessitant pas de formation élémentaire.</p> <p>Apprenti: fin ou rupture d'un apprentissage ou d'une formation élémentaire.</p> <p>Stagiaire: Personne au terme de la scolarité obligatoire ou d'une formation en Haute école disposant d'une brève expérience pratique dans un métier (en général 3 à 6 mois).</p> <p>Ecolier, étudiant: fin ou rupture d'une formation dans un établissement d'enseignement.</p> <p>Travailleur à domicile: effectue des travaux à la maison pour le compte d'une entreprise.</p>
Chômeurs de longue durée	Personnes au chômage depuis plus d'une année.
Places vacantes annoncées	Les places vacantes sont annoncées volontairement aux offices régionaux de placement qui gèrent les registres correspondants. Depuis le mois de juin 2009, une place vacante annoncée n'est plus automati-

quement retirée une fois sa date de validité passée: désormais, le conseiller ORP dispose d'un mois supplémentaire, une fois la date de validité atteinte, pour décider si la place vacante est définitivement retirée ou si la date de validité est prolongée. Dans ce dernier cas de figure, la place vacante reste dans l'effectif.

Temps de travail

Plein temps: 90% ou plus du temps de travail habituel.

Temps partiel: moins de 90% de ce temps.

Missing Values

Dans certains tableaux des valeurs manquent ce qui fait que le total indiqué ne correspond pas à la somme des valeurs.

...

Donnée non connue, sans objet ou non mentionnée pour des raisons statistiques.

-

Valeur nulle.

Définition de la notion de fin de droits

Un chômeur en fin de droits est un chômeur qui a épuisé son droit maximum aux indemnités journalières ou dont le droit aux indemnités journalières s'est éteint à l'expiration du délai-cadre de deux ans sans qu'il n'ait pu ouvrir un nouveau délai-cadre d'indemnisation. Le chômeur arrive en fin de droits dans le mois au cours duquel il a touché sa dernière indemnité journalière.

Le nombre maximum d'indemnités journalières dépend de la durée de cotisation et de l'âge.

La réglementation est la suivante depuis le 1er avril 2011:

- Ont droit à 260 indemnités journalières au maximum, les personnes dont la période de cotisation à l'assurance-chômage est de douze mois au moins tout en étant inférieure à 18 mois au cours des deux années précédant le chômage.
- Les personnes dont la durée de cotisation est supérieure à 18 mois ont droit à 400 indemnités journalières.
- Ont droit à 520 indemnités journalières, les personnes qui ont cotisé au moins 22 mois et ont plus de 55 ans ou bénéficient d'une rente-invalidité correspondant à un taux d'invalidité d'au moins 40 %.
- Les personnes jusqu'à 25 ans qui n'ont pas de charge d'entretien envers des tiers et dont la durée de cotisation est d'au moins douze mois ont droit au maximum à 200 indemnités journalières.
- Les personnes qui sont libérées des conditions relatives à la période de cotisation peuvent toucher au maximum 90 indemnités journalières.
- Les personnes qui ont ouvert un délai-cadre dans les quatre ans qui précèdent l'âge de la retraite AVS peuvent toucher 120 indemnités journalières supplémentaires.

Les conditions relatives au nombre maximum d'indemnités journalières étaient les suivantes entre le 1^{er} juillet 2003 et le 31 mars 2011:

- Avait droit à 400 indemnités journalières l'assuré qui avait payé des cotisations à l'assurance-chômage pendant douze mois au moins
- Celui qui justifiait d'une période de cotisation de 18 mois et qui était âgé de plus de 55 ans ou touchait une rente de l'assurance-invalidité ou de l'assurance-accidents avait droit à 520 indemnités journalières.
- Les personnes qui avaient ouvert un délai-cadre dans les quatre ans qui précèdent l'âge de la retraite AVS pouvaient toucher 120 indemnités journalières supplémentaires.
- Celui qui était libéré des conditions relatives à la période de cotisation avait droit à 260 indemnités journalières au plus.
- Les personnes qui avaient droit à 400 indemnités journalières pouvaient toucher 120 indemnités journalières supplémentaires lorsque le taux de chômage des six derniers mois était supérieur à 5 % dans leur canton ou leur région de domicile. Le canton devait alors prendre en charge 20 % des coûts de ces indemnités supplémentaires.

Entre janvier 1997 et juin 2003, il suffisait d'avoir cotisé pendant six mois durant les deux ans qui précédaient le chômage pour ouvrir un délai-cadre d'indemnisation de deux ans. La plupart des assurés avaient droit à 520 indemnités journalières.

Avant 1997, le nombre d'indemnités journalières versées par l'assurance-chômage dépendait de la période de cotisation: six mois de cotisation donnaient droit à 170 indemnités journalières, douze mois à 250 et 18 mois à 400.

Pour des raisons pratiques liées aux versements, les données des caisses de chômage sur le nombre de chômeurs arrivés en fin de droits dans un mois donné ne sont disponibles qu'avec un décalage de deux mois.

Réductions de l'horaire de travail décomptées

On entend par là la réduction temporaire de l'horaire de travail ou la mise en disponibilité totale temporaire de travailleurs assortie normalement d'une réduction de salaire correspondante sous maintien du contrat de travail. Sont également considérés comme réductions de l'horaire de travail les arrêts de travail dus à des mesures prises par l'autorité ou d'autres circonstances indépendantes de la volonté de l'employeur. Un secteur d'exploitation peut, dans des cas particuliers, être assimilé à une entreprise. L'introduction de réductions de l'horaire de travail dans l'entreprise doit viser à pallier un recul temporaire des activités et à préserver des emplois. L'indemnité en cas de réduction de l'horaire de travail offre ainsi aux employeurs une alternative aux licenciements.

La statistique recense les réductions de l'horaire de travail décomptées et indemnisées par les caisses. Pour des raisons d'ordre pratique liées au versement des indemnités, les données des caisses de chômage sur les réductions de l'horaire de travail décomptées ne sont disponibles qu'après un délai de deux mois.