



Schweizerische Eidgenossenschaft
Confédération suisse
Confederazione Svizzera
Confederaziun svizra

Département fédéral de l'économie,
de la formation et de la recherche DEFR
Secrétariat d'Etat à l'économie SECO

La situation sur le marché du travail

en avril 2022

6 mai 2022

Publication:

Schweizerische Eidgenossenschaft
Confédération suisse
Confederazione Svizzera
Confederaziun svizra

Secrétariat d'Etat à l'économie SECO

Direction du travail

Holzikofenweg 36

CH-3003 Berne

Tél. ++41 58 462 56 56

Fax ++41 58 462 56 00

www.seco.admin.ch

Courriel: info@seco.admin.ch

Périodicité:

„La situation sur le marché du travail“
paraît chaque mois en français, en allemand et en italien

ABONNEMENTS:

Secrétariat d'Etat à l'économie SECO

Direction du travail

Statistiques et analyses du marché du travail

Holzikofenweg 36

CH-3003 Berne

Tél. ++41 58 480 62 73 / ++41 58 480 62 70

PRIX DE L'ABONNEMENT:

Suisse: Fr. 60.-- par an

étranger: Fr. 84.-- par an

Internet:

www.seco.admin.ch

www.travail.swiss

www.amstat.ch (Statistiques et analyses du marché du travail)



TABLE DES MATIERES

BREF APERCU

Aperçu des chiffres	5
---------------------	---

TABLEAUX ET GRAPHIQUES

T1a: Chômeurs inscrits	6
T1b: Taux de chômage	7
G1: Chômeurs inscrits, selon le sexe, la nationalité et la durée	7
T2a: Chômeurs inscrits selon les cantons	8
T2b: Taux de chômage selon les cantons	9
T2c: Demandeurs d'emploi inscrits selon les cantons	10
G2: Part des demandeurs d'emploi inscrits non-chômeurs	12
G3: Demandeurs d'emploi et chômeurs inscrits	13
G4: Part des chômeurs de longue durée au total des chômeurs	13
G5: Taux de chômage par canton	14
G6: Taux de chômage par canton	14
T3: Chômeurs inscrits selon les branches économiques	15
T4a: Chômeurs inscrits selon les grands groupes de professions	16
T4b: Chômeurs inscrits selon les degrés de formation	16
T5: Chômeurs inscrits selon les classes d'âge	17
T6: Chômeurs inscrits selon la dernière fonction exercée	18
G7: Chômeurs inscrits selon la dernière fonction exercée	18
T7: Chômeurs de longue durée	19
T8: Chômage des jeunes (15-24 ans)	20
T9: Places vacantes annoncées	21
T10: Série chronologique chômeurs inscrits	22
T11: Série chronologique taux de chômage	22
T12: Série chronologique demandeurs d'emploi inscrits	23
T13: Réductions de l'horaire de travail décomptées	24
G8: Réduction de l'horaire de travail, heures de travail perdues décomptées	24
T14: Arrivées en fin de droits	25
G9: Arrivées en fin de droits	25

EXPLICATIONS	26
--------------	----

Les chômeurs inscrits en avril 2022

Selon les relevés du Secrétariat d'Etat à l'économie (SECO), à fin avril 2022, 104'391 personnes étaient inscrites au chômage auprès des offices régionaux de placement (ORP), soit 5'109 de moins que le mois précédent. Le taux de chômage a diminué, passant de 2,4% en mars 2022 à 2,3% pendant le mois sous revue. Le chômage a diminué de 46'888 personnes (-31,0%) par rapport au mois correspondant de l'année précédente.

Le chômage des jeunes en avril 2022

Le chômage des jeunes (de 15 à 24 ans) a diminué de 671 personnes (-7,3%), passant à 8'534. Par rapport au même mois de l'année précédente, il a diminué de 5'570 personnes (-39,5%).

Chômeurs de 50-64 ans en avril 2022

Le nombre des chômeurs de 50-64 ans a diminué de 1'418 personnes (-4,1%) pour s'établir à 32'887 personnes. Par rapport au même mois de l'année précédente, cela correspond à une diminution de 11'486 personnes (-25,9%).

Demandeurs d'emploi en avril 2022

L'ensemble des demandeurs d'emploi inscrits se chiffre à 183'220 personnes, soit 10'375 de moins que le mois précédent et 63'007 (-25,6%) de moins qu'au même mois de l'année précédente.

Places vacantes annoncées en avril 2022

Le 1^{er} juillet 2018, l'obligation d'annoncer les postes vacants pour les genres de professions dont le taux de chômage national atteint au moins 8% a été introduite dans toute la Suisse; depuis le 1^{er} janvier 2020, cette valeur seuil est passée à 5%. Il a diminué de 1'603 en avril, passant à 69'535. Parmi ces 69'535 places, 55'420 étaient soumises à l'obligation d'annonce.

Réductions de l'horaire de travail décomptées en février 2022

En février 2022, les réductions de l'horaire de travail (chômage partiel) ont touché 49'579 personnes, soit 4'156 de moins (-7,7%) que le mois précédent. Le nombre d'entreprises ayant eu recours à de telles mesures a diminué de 636 unités (-8,8%), passant à 6'569, celui des heures de travail perdues de 461'656 unités (-16,5%), pour s'établir à 2'328'007 heures. L'année précédente à la même époque (février 2021), le chômage partiel avait sévi dans 51'622 entreprises, touchant 413'451 personnes et entraînant la perte de 30'206'844 heures de travail.

Personnes arrivées en fin de droits en février 2022

Selon les données provisoires fournies par les caisses de chômage, 1'965 personnes ont épuisé leurs droits aux prestations de l'assurance-chômage dans le courant du mois de février 2022.

Aperçu des chiffres

CHÔMAGE	Avril 2022	Mars 2022	Avril 2021	Variation par rapport			
				au mois préc.		à l'année préc.	
				absolue	en %	absolue	en %
- Chômeurs inscrits	104'391	109'500	151'279	-5'109	-4.7	-46'888	-31.0
- Taux de chômage	2.3%	2.4%	3.3%	...	-0.1 *)	...	-1.0 *)
- Jeunes chômeurs **)	8'534	9'205	14'104	-671	-7.3	-5'570	-39.5
- Taux de chômage des jeunes	1.6%	1.8%	2.7%	...	-0.2 *)	...	-1.1 *)
- Chômeurs 50-64 ans	32'887	34'305	44'373	-1'418	-4.1	-11'486	-25.9
- Taux de chômage des 50-64 ans	2.4%	2.5%	3.3%	...	-0.1 *)	...	-0.9 *)
- Chômeurs de longue durée	24'843	26'322	33'804	-1'479	-5.6	-8'961	-26.5
- Demandeurs d'emploi	183'220	193'595	246'227	-10'375	-5.4	-63'007	-25.6
PLACES VACANTES ANNONCÉES	69'535	71'138	50'101	-1'603	-2.3	19'434	38.8

*) en points de pourcentage

**) 15 à 24 ans

Depuis 1991, la Suisse possède parallèlement aux statistiques du SECO sur le chômage, d'autres statistiques portant sur la population sans activité lucrative: l'Enquête suisse sur la population active (ESPA) de l'Office fédéral de la statistique (OFS). Basées sur les directives du Bureau international du travail (BIT/ILO/IAA) et d'EUROSTAT, ces dernières sont utilisées pour les comparaisons internationales. Les méthodes de récolte des données des deux statistiques sont différentes. Contrairement au SECO (recensement mensuel exhaustif des chômeurs inscrits auprès des ORP), l'OFS s'appuie sur des récoltes d'échantillons effectuées chaque trimestre via des interviews par téléphone et des extrapolations. Si chacune de ces deux méthodes de récolte mène à des résultats différents, les conclusions issues des deux statistiques se complètent.

T1a: Chômeurs inscrits

Moyenne annuelle		Mars		Avril 2022							
2020	2021	2022		Effectifs	Variation par rapport				Flux		
					au mois précédent	au mois de l'année précédente		Entrées	Sorties		
Effectifs				Nombre	Part (en %)	absolue	relative (en %)	absolue	relative (en %)		
145720	137614	109500	Total	104391	100.0	-5109	-4.7	-46888	-31.0	27603	32712
...	...	103639	Désaisonnalisé ¹⁾	102703	...	-936	-0.9
			Selon la région:								
90258	86243	67265	Suisse alémanique	64008	61.3	-3257	-4.8	-32361	-33.6	17566	20827
55462	51372	42235	Suisse romande et Tessin	40383	38.7	-1852	-4.4	-14527	-26.5	10037	11885
			Selon le sexe:								
63781	60741	48047	Femmes	46904	44.9	-1143	-2.4	-20116	-30.0	12740	13882
81939	76874	61453	Hommes	57487	55.1	-3966	-6.5	-26772	-31.8	14863	18830
			Selon la nationalité:								
77006	71221	55772	Suisses	53307	51.1	-2465	-4.4	-23996	-31.0	13328	15812
68714	66393	53728	Etrangers	51084	48.9	-2644	-4.9	-22892	-30.9	14275	16900
			Selon l'âge: ²⁾								
16799	13360	9205	15-24 ans	8534	8.2	-671	-7.3	-5570	-39.5	3114	3632
89394	83178	65838	25-49 ans	62832	60.2	-3006	-4.6	-29847	-32.2	17284	20261
39424	40955	34305	50-64 ans	32887	31.5	-1418	-4.1	-11486	-25.9	7196	8651
			Selon le temps de travail:								
120166	112031	88312	Plein temps	83961	80.4	-4351	-4.9	-39736	-32.1	22892	27190
25554	25584	21188	Temps partiel	20430	19.6	-758	-3.6	-7152	-25.9	4711	5522
			Selon la durée écoulée:								
89661	69871	60681	1-6 mois	57681	55.3	-3000	-4.9	-20114	-25.9
34812	35474	22497	7-12 mois	21867	20.9	-630	-2.8	-17813	-44.9
21248	32269	26322	> 1 année	24843	23.8	-1479	-5.6	-8961	-26.5
			Selon la situation:								
138180	130711	103923	Auparavant actif	98744	94.6	-5179	-5.0	-45473	-31.5
3753	3104	2201	Premier emploi	2379	2.3	178	8.1	-715	-23.1
3786	3800	3376	Reprise d'emploi	3268	3.1	-108	-3.2	-700	-17.6

L'explication des termes se trouve en pages 26 à 28.

¹⁾ Méthode permettant d'éliminer la composante saisonnière d'une série chronologique. Le procédé X-13 utilisé ici recalcule toute la série pour chaque nouvelle donnée, d'où les fluctuations possibles des valeurs corrigées d'un mois à l'autre. Ces valeurs apparaissent en italique.

²⁾ 65 ans et plus: 138 chômeurs en avril 2022.

9735 des 104391 personnes au chômage ont participé à une mesure de reconversion ou de perfectionnement.

T1b: Taux de chômage

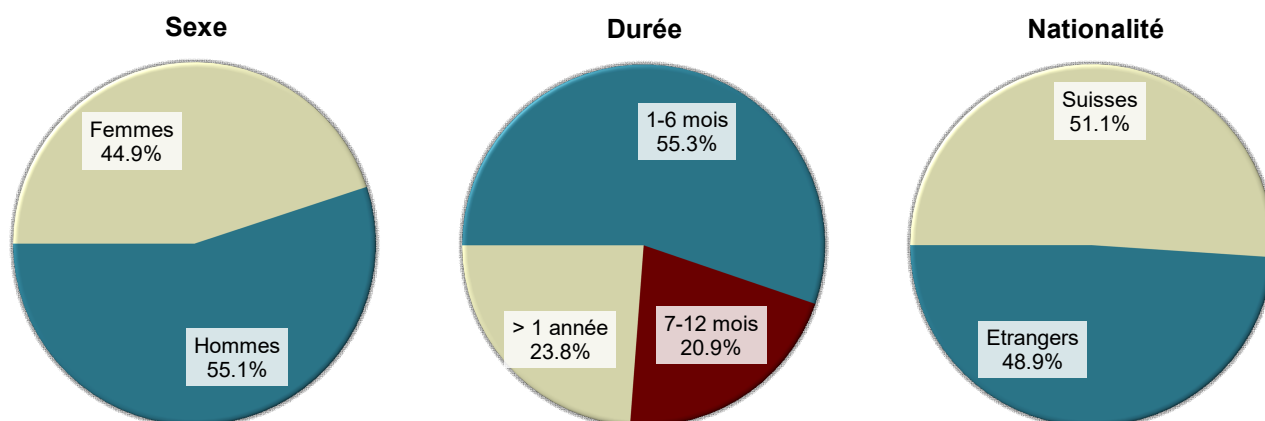
Moyenne annuelle		Mars 2022		Avril 2022		
2020	2021			Taux	CV ¹⁾	Variation en points de % par rapport
Taux		au mois précédent				au mois de l'année préc.
3.1	3.0	2.4	Total	2.3 A	-0.1	-1.0
...	...	2.2	Désaisonnalisé²⁾	2.2 A	-	...
			Selon la région:			
2.7	2.6	2.0	Suisse alémanique	1.9 A	-0.1	-1.0
4.2	3.9	3.2	Suisse romande et Tessin	3.1 A	-0.1	-1.1
			Selon le sexe:			
3.0	2.8	2.2	Femmes	2.2 A	-	-0.9
3.3	3.1	2.5	Hommes	2.3 A	-0.2	-1.1
			Selon la nationalité:			
2.3	2.1	1.6	Suisses	1.6 A	-	-0.7
5.5	5.3	4.3	Etrangers	4.1 A	-0.2	-1.8
			Selon l'âge:			
3.2	2.5	1.8	15-24 ans	1.6 A	-0.2	-1.1
3.4	3.1	2.5	25-49 ans	2.4 A	-0.1	-1.1
2.9	3.0	2.5	50-64 ans	2.4 A	-0.1	-0.9

L'explication des termes se trouve en pages 26 à 28.

¹⁾ Coefficient de variation (CV): A=0.0-1.0%, B=1.1-2.0%, C=2.1-5.0%, D=5.1-10.0%, E=10.1-16.5%, F=16.6-25.0%, G>25%.

²⁾ Méthode permettant d'éliminer la composante saisonnière d'une série chronologique. Le procédé X-13 utilisé ici recalcule toute la série pour chaque nouvelle donnée, d'où les fluctuations possibles des valeurs corrigées d'un mois à l'autre. Ces valeurs apparaissent en italique.

G1: Chômeurs inscrits, selon le sexe, la nationalité et la durée avril 2022



T2a: Chômeurs inscrits selon les cantons

Moyenne annuelle		Mars 2022		Avril 2022							
2020	2021			Effectifs	Variation par rapport				Flux		
Effectifs		au mois précédent			au mois de l'année précédente		Entrées	Sorties			
Nombre	Part (en %)	absolue		relative (en %)	absolue	relative (en %)					
145720	137614	109500	Total	104391	100.0	-5109	-4.7	-46888	-31.0	27603	32712
26155	24895	18208	Zurich	17222	16.5	-986	-5.4	-10779	-38.5	4504	5483
14135	13509	10582	Berne	9962	9.5	-620	-5.9	-5077	-33.8	2294	2924
5198	4752	3559	Lucerne	3287	3.1	-272	-7.6	-2220	-40.3	964	1241
285	224	197	Uri	199	0.2	2	1.0	-61	-23.5	83	80
1336	1121	791	Schwytz	748	0.7	-43	-5.4	-510	-40.5	235	279
265	220	134	Obwald	135	0.1	1	0.7	-145	-51.8	70	68
352	325	225	Nidwald	208	0.2	-17	-7.6	-183	-46.8	87	103
470	448	300	Glaris	301	0.3	1	0.3	-205	-40.5	88	86
1783	1724	1293	Zoug	1266	1.2	-27	-2.1	-604	-32.3	325	350
5758	5266	4367	Fribourg	4154	4.0	-213	-4.9	-1507	-26.6	1034	1241
4292	4356	3762	Soleure	3574	3.4	-188	-5.0	-1098	-23.5	1068	1254
3963	3900	3266	Bâle-Ville	3198	3.1	-68	-2.1	-1039	-24.5	669	731
3737	3653	3002	Bâle-Campagne	2855	2.7	-147	-4.9	-1062	-27.1	789	936
1570	1435	1171	Schaffhouse	1115	1.1	-56	-4.8	-438	-28.2	265	324
637	552	432	Appenzell Rh.-Ext.	394	0.4	-38	-8.8	-237	-37.6	98	137
97	67	38	Appenzell Rh.-Int.	40	0.0	2	5.3	-41	-50.6	12	10
7134	6647	5176	Saint-Gall	4883	4.7	-293	-5.7	-2460	-33.5	1570	1869
2142	1667	1094	Grisons	1415	1.4	321	29.3	-1215	-46.2	1067	739
12803	12993	10707	Argovie	10129	9.7	-578	-5.4	-4011	-28.4	2463	3046
3903	3757	3328	Thurgovie	3077	2.9	-251	-7.5	-976	-24.1	915	1167
6118	5352	4591	Tessin	4183	4.0	-408	-8.9	-1298	-23.7	1087	1501
18783	16979	14198	Vaud	13713	13.1	-485	-3.4	-4409	-24.3	3614	4102
6658	5756	4371	Valais	4142	4.0	-229	-5.2	-2346	-36.2	1537	1761
4274	3880	3023	Neuchâtel	2775	2.7	-248	-8.2	-1329	-32.4	538	784
12155	12360	10264	Genève	10063	9.6	-201	-2.0	-3119	-23.7	1947	2148
1715	1778	1421	Jura	1353	1.3	-68	-4.8	-519	-27.7	280	348

L'explication des termes se trouve en pages 26 à 28.

T2b: Taux de chômage selon les cantons

Moyenne annuelle		Mars 2022		Avril 2022			
2020	2021			Taux	CV ¹⁾	Variation en points de % par rapport	
Taux		au mois précédent				au mois de l'année préc.	
3.1	3.0	2.4		Total	2.3 A	-0.1	-1.0
3.1	2.9	2.1	Zurich	2.0 A	-0.1	-1.3	
2.5	2.4	1.9	Berne	1.7 A	-0.2	-0.9	
2.2	2.0	1.5	Lucerne	1.4 A	-0.1	-1.0	
1.4	1.1	1.0	Uri	1.0 C	-	-0.3	
1.5	1.2	0.9	Schwytz	0.8 A	-0.1	-0.6	
1.2	1.0	0.6	Obwald	0.6 B	-	-0.7	
1.4	1.3	0.9	Nidwald	0.8 B	-0.1	-0.8	
2.1	2.0	1.3	Glaris	1.3 B	-	-0.9	
2.5	2.4	1.8	Zoug	1.8 B	-	-0.9	
3.3	3.0	2.5	Fribourg	2.4 A	-0.1	-0.9	
2.9	2.9	2.5	Soleure	2.4 A	-0.1	-0.7	
3.8	3.8	3.2	Bâle-Ville	3.1 A	-0.1	-1.0	
2.5	2.4	2.0	Bâle-Campagne	1.9 A	-0.1	-0.7	
3.6	3.3	2.7	Schaffhouse	2.6 B	-0.1	-1.0	
2.1	1.8	1.4	Appenzell Rh.-Ext.	1.3 B	-0.1	-0.7	
1.1	0.8	0.4	Appenzell Rh.-Int.	0.4 C	-	-0.5	
2.5	2.4	1.8	Saint-Gall	1.7 A	-0.1	-0.9	
1.9	1.5	1.0	Grisons	1.3 A	0.3	-1.1	
3.4	3.4	2.8	Argovie	2.7 A	-0.1	-1.0	
2.5	2.4	2.1	Thurgovie	2.0 A	-0.1	-0.6	
3.6	3.1	2.7	Tessin	2.4 A	-0.3	-0.8	
4.5	4.1	3.4	Vaud	3.3 A	-0.1	-1.1	
3.7	3.2	2.4	Valais	2.3 A	-0.1	-1.3	
4.6	4.2	3.2	Neuchâtel	3.0 A	-0.2	-1.4	
4.9	5.0	4.2	Genève	4.1 A	-0.1	-1.2	
4.7	4.9	3.9	Jura	3.7 B	-0.2	-1.4	

L'explication des termes se trouve en pages 26 à 28.

¹⁾ Coefficient de variation (CV): A=0.0-1.0%, B=1.1-2.0%, C=2.1-5.0%, D=5.1-10.0%, E=10.1-16.5%, F=16.6-25.0%, G>25%.

Si l'on ne tenait pas compte de l'influence de l'aide aux chômeurs et de l'aide sociale versées par les cantons, le taux de chômage des cantons suivants serait plus bas (pp = point de pourcentage):
VD (-0.4 pp), SH (-0.1 pp), GE (-0.1 pp).

T2c: Demandeurs d'emploi inscrits selon les cantons

Moyenne annuelle		Mars 2022		Avril 2022					
2020	2021			Effectifs	Variation par rapport				
Effectifs		au mois précédent			au mois de l'année précédente				
Nombre	Part (en %)			absolue	relative (en %)	absolue	relative (en %)		
230017	228930	193595	Total	183220	100.0	-10375	-5.4	-63007	-25.6
40500	40466	31738	Zurich	29780	16.3	-1958	-6.2	-14652	-33.0
21713	21369	17951	Berne	17001	9.3	-950	-5.3	-6140	-26.5
8514	8287	6638	Lucerne	6269	3.4	-369	-5.6	-2895	-31.6
524	458	387	Uri	366	0.2	-21	-5.4	-170	-31.7
2460	2303	1791	Schwytz	1650	0.9	-141	-7.9	-956	-36.7
431	382	259	Obwald	256	0.1	-3	-1.2	-209	-44.9
583	546	411	Nidwald	366	0.2	-45	-10.9	-250	-40.6
820	762	574	Glaris	556	0.3	-18	-3.1	-292	-34.4
2827	2770	2253	Zoug	2178	1.2	-75	-3.3	-786	-26.5
9476	9391	8460	Fribourg	7952	4.3	-508	-6.0	-1888	-19.2
7381	7833	6898	Soleure	6536	3.6	-362	-5.2	-1734	-21.0
6011	6104	5325	Bâle-Ville	5141	2.8	-184	-3.5	-1387	-21.2
6328	6457	5576	Bâle-Campagne	5362	2.9	-214	-3.8	-1392	-20.6
2886	2800	2406	Schaffhouse	2263	1.2	-143	-5.9	-723	-24.2
1013	981	831	Appenzell Rh.-Ext.	777	0.4	-54	-6.5	-280	-26.5
151	114	74	Appenzell Rh.-Int.	75	0.0	1	1.4	-57	-43.2
12787	12774	10534	Saint-Gall	9968	5.4	-566	-5.4	-3704	-27.1
3344	2814	2303	Grisons	2350	1.3	47	2.0	-1447	-38.1
19759	20655	17740	Argovie	16902	9.2	-838	-4.7	-5051	-23.0
7040	7266	6475	Thurgovie	6067	3.3	-408	-6.3	-1701	-21.9
10614	9906	9177	Tessin	8427	4.6	-750	-8.2	-1776	-17.4
28508	27935	24402	Vaud	23388	12.8	-1014	-4.2	-6310	-21.2
10234	9406	7954	Valais	7224	3.9	-730	-9.2	-3084	-29.9
6368	6235	5053	Neuchâtel	4652	2.5	-401	-7.9	-2027	-30.3
17386	18414	16288	Genève	15726	8.6	-562	-3.5	-3462	-18.0
2361	2505	2097	Jura	1988	1.1	-109	-5.2	-634	-24.2

L'explication des termes se trouve en pages 26 à 28.

Avril 2022												
Situation des demandeurs d'emploi non-chômeurs 1)												
Cantons	Programmes d'emploi temporaire	Variation par rapport au mois précédent		Reconversion/perfectionnement 2)	Variation par rapport au mois précédent		Gain intermédiaire	Variation par rapport au mois précédent		Autres demandeurs d'emploi non-chômeurs	Variation par rapport au mois précédent	
		absolue	relative (en %)		absolue	relative (en %)		absolue	relative (en %)		absolue	relative (en %)
CH	7941	-748	-8.6	701	-158	-18.4	43521	-1941	-4.3	26666	-2419	-8.3
ZH	899	-180	-16.7	4	-5	-55.6	6279	-363	-5.5	5376	-424	-7.3
BE	426	-30	-6.6	2	-1	-33.3	3708	-39	-1.0	2903	-260	-8.2
LU	353	-15	-4.1	-	-	-	1397	-9	-0.6	1232	-73	-5.6
UR	34	-7	-17.1	-	-	-	64	-3	-4.5	69	-13	-15.9
SZ	167	-19	-10.2	-	-	-	306	-22	-6.7	429	-57	-11.7
OW	23	3	15.0	-	-	-	51	-7	-12.1	47	-	-
NW	26	-	-	-	-	-	64	-13	-16.9	68	-15	-18.1
GL	17	-6	-26.1	-	-	-	152	1	0.7	86	-14	-14.0
ZG	90	-22	-19.6	-	-	-	392	-19	-4.6	430	-7	-1.6
FR	569	-21	-3.6	-	-	-	2090	-116	-5.3	1139	-158	-12.2
SO	226	-36	-13.7	3	-1	-25.0	1770	-30	-1.7	963	-107	-10.0
BS	173	-6	-3.4	-	-	-	1048	3	0.3	722	-113	-13.5
BL	165	-12	-6.8	73	-7	-8.8	1301	-71	-5.2	968	23	2.4
SH	157	-19	-10.8	1	1	-	631	-38	-5.7	359	-31	-7.9
AR	21	-1	-4.5	-	-	-	233	7	3.1	129	-22	-14.6
AI	2	1	100.0	-	-	-	16	-5	-23.8	17	3	21.4
SG	359	-5	-1.4	230	-84	-26.8	2516	-58	-2.3	1980	-126	-6.0
GR	184	-41	-18.2	-	-	-	467	-165	-26.1	284	-68	-19.3
AG	365	-25	-6.4	-	-	-	3942	-11	-0.3	2466	-224	-8.3
TG	373	-18	-4.6	-	-	-	1445	-26	-1.8	1172	-113	-8.8
TI	646	-17	-2.6	2	-	-	2564	-177	-6.5	1032	-148	-12.5
VD	1286	-114	-8.1	276	-37	-11.8	5798	-181	-3.0	2315	-197	-7.8
VS	558	-95	-14.5	99	-19	-16.1	1867	-404	-17.8	558	17	3.1
NE	178	-24	-11.9	-	-	-	1088	-33	-2.9	611	-96	-13.6
GE	582	-32	-5.2	11	-5	-31.3	3879	-143	-3.6	1191	-181	-13.2
JU	62	-7	-10.1	-	-	-	453	-19	-4.0	120	-15	-11.1

L'explication des termes se trouve en pages 26 à 28.

¹⁾ Demandeurs d'emploi inscrits moins chômeurs inscrits = demandeurs d'emploi non-chômeurs.

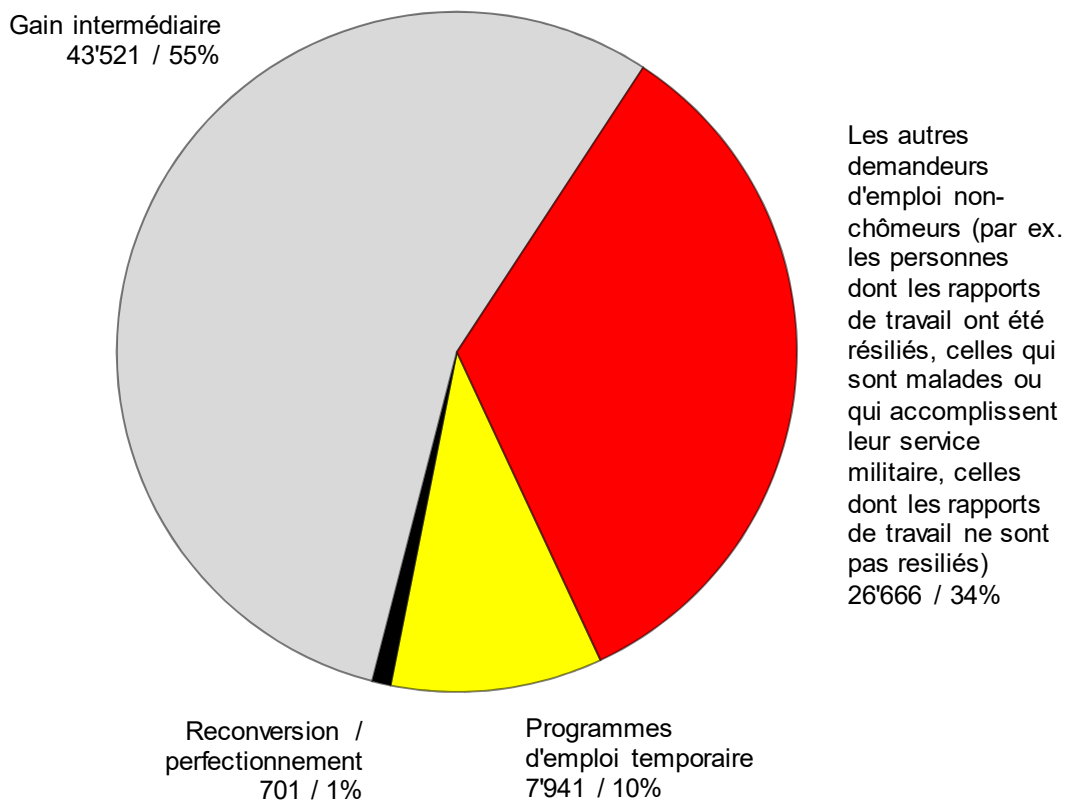
²⁾ Sont recensées les personnes qui, conformément à l'art. 60, al. 4, de la loi sur l'assurance-chômage, ne sont pas aptes au placement pendant la durée de leur mesure de reconversion ou de perfectionnement.

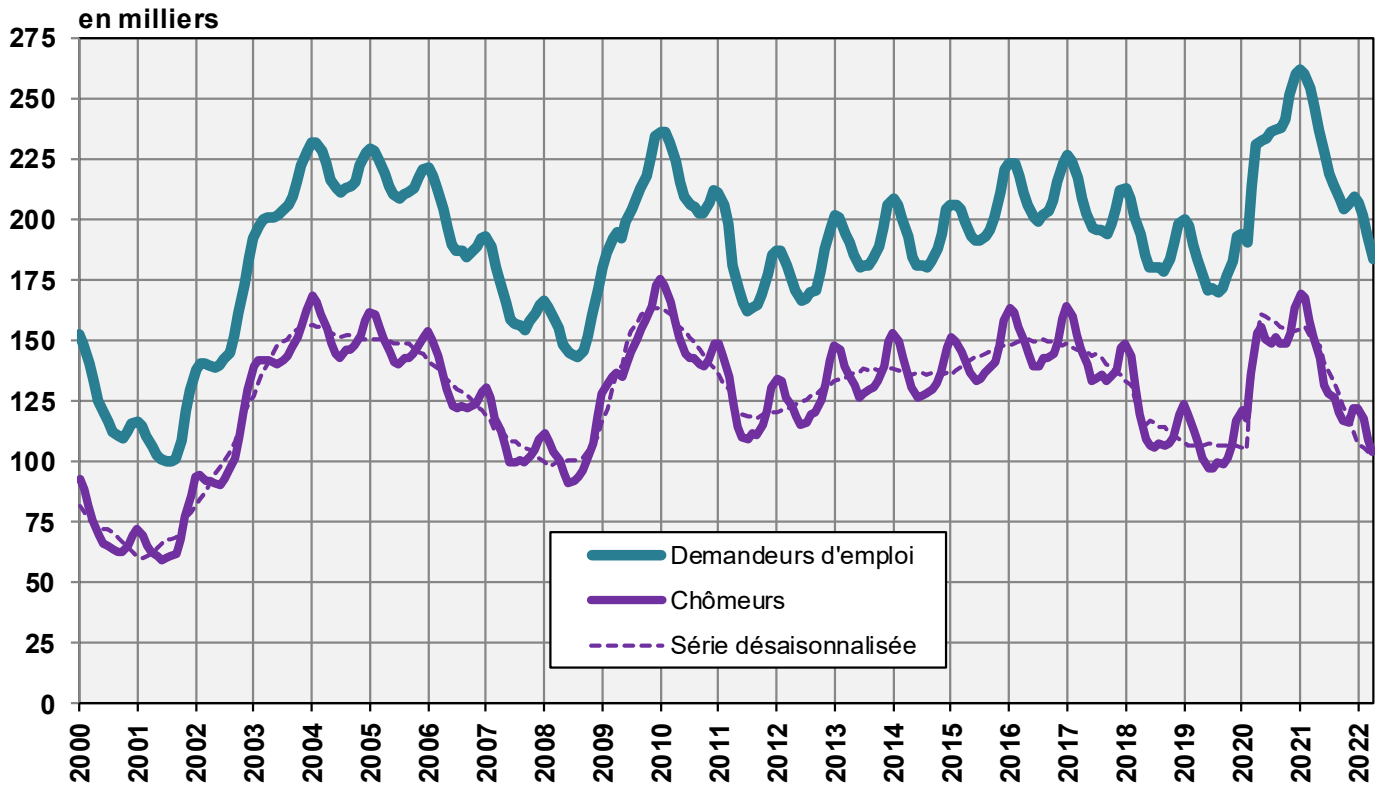
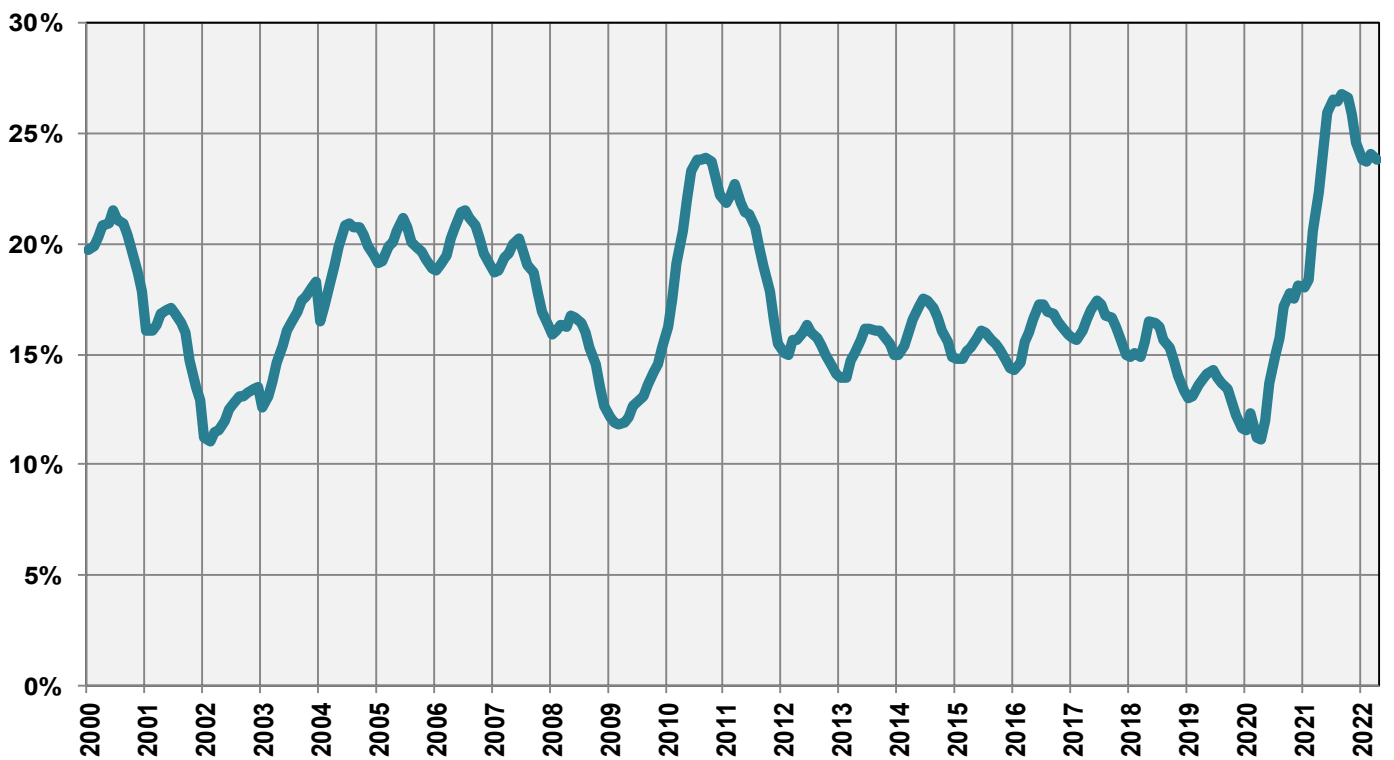
Demandeurs d'emploi inscrits non-chômeurs

Les **demandeurs d'emploi non-chômeurs** sont les personnes qui sont inscrites aux offices régionaux de placement mais qui - à la différence des chômeurs - ne sont pas immédiatement disponibles pour placement ou ont un emploi.

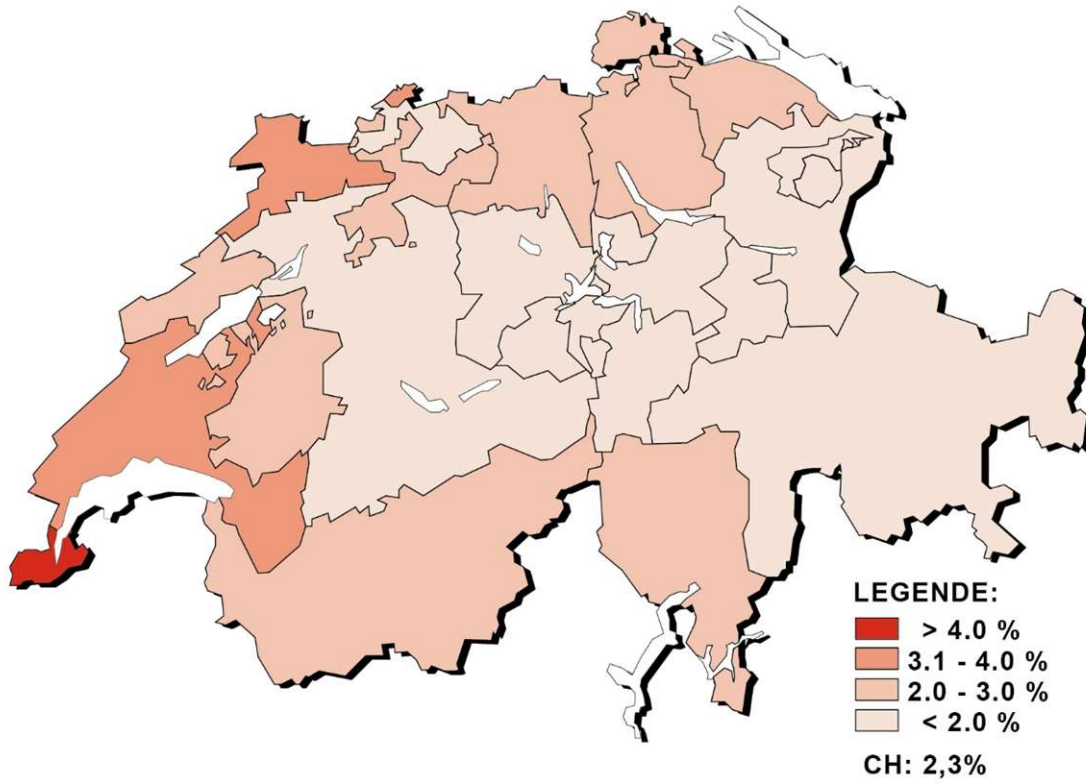
- Les demandeurs d'emploi inscrits non-chômeurs correspondent à la différence entre le total des demandeurs d'emploi inscrits et les chômeurs.
- Les demandeurs d'emploi inscrits non-chômeurs se répartissent entre les catégories suivantes: demandeurs d'emploi en programme d'emploi temporaire, en reconversion ou en perfectionnement, en gain intermédiaire et autres demandeurs d'emploi.

G2: Part des demandeurs d'emploi inscrits non-chômeurs (Total: 78'829) avril 2022

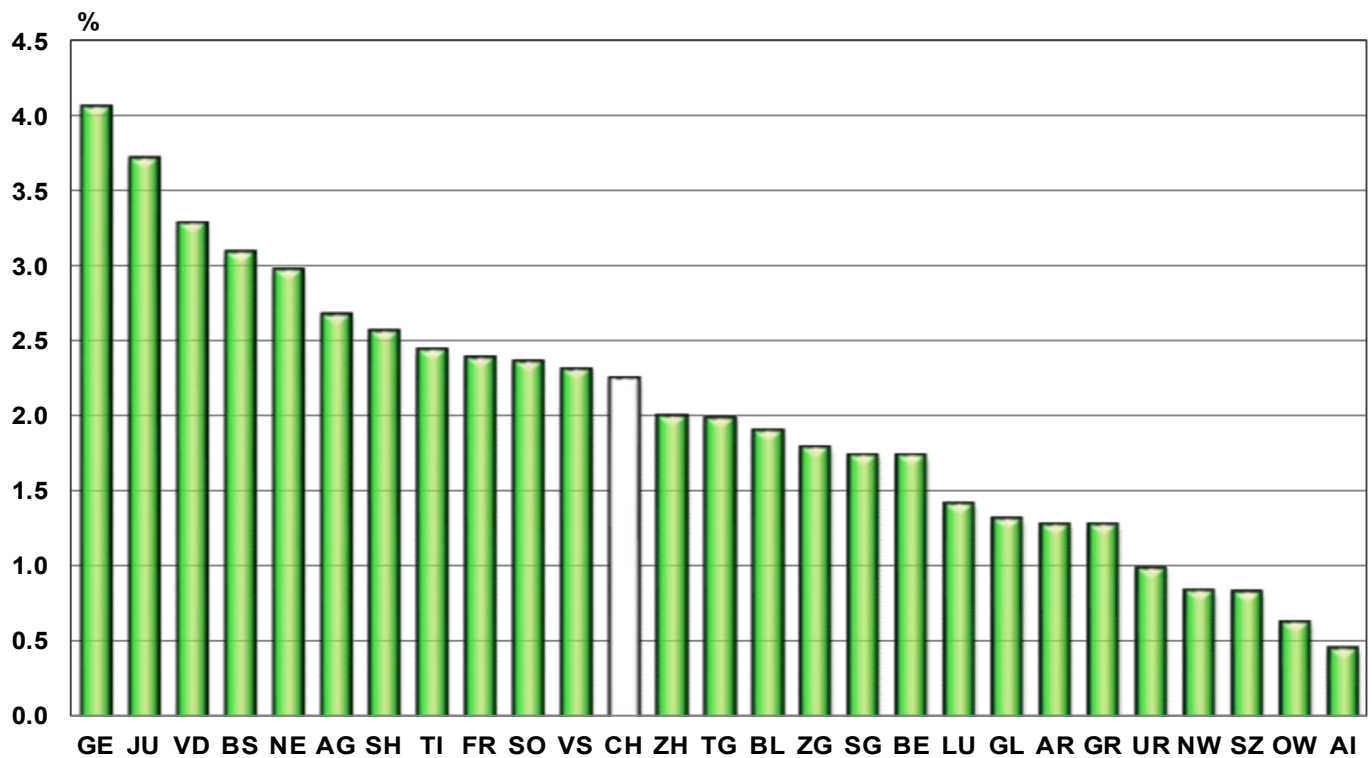


G3: Demandeurs d'emploi et chômeurs inscrits**G4: Part des chômeurs de longue durée au total des chômeurs**

G5: Taux de chômage par canton, avril 2022



G6: Taux de chômage par canton, avril 2022



T3: Chômeurs inscrits selon les branches économiques ¹⁾

Moyenne annuelle		Mars 2022			Avril 2022		Variation par rapport			
2020	2021				Effectifs	Taux ²⁾ CV ³⁾	au mois précédent		au mois de l'année précédente	
				absolue			relative (en %)	absolue	relative (en %)	
145720	137614	109500	Total	104391		-5109	-4.7	-46888	-31.0	
1180	1129	915	A Secteur 1 (Agriculture, sylviculture et pêche)	803	0.7 A	-112	-12.2	-407	-33.6	
36513	33588	27026	B-F Secteur 2 (Industrie)	24563	2.8 A	-2463	-9.1	-11689	-32.2	
102751	97965	77192	G-T Secteur 3 (Autres services)	74608	2.4 A	-2584	-3.3	-34305	-31.5	
1180	1129	915	A 01-03 Agriculture, sylviculture et pêche	803	0.7 A	-112	-12.2	-407	-33.6	
88	91	82	B 05-09 Industries extractives	71	1.8 C	-11	-13.4	-14	-16.5	
3273	3172	2587	C 10-12 Aliments, boissons et tabac	2459	3.4 B	-128	-4.9	-1118	-31.3	
435	465	319	C 13-14 Textiles et habillement	296	3.0 C	-23	-7.2	-246	-45.4	
64	72	53	C 15 Cuir, chaussures	52	3.6 D	-1	-1.9	-27	-34.2	
978	740	556	C 16 Articles en bois et en liège, vannerie et sparterie	530	1.5 B	-26	-4.7	-270	-33.8	
954	927	670	C 17-18 Industrie du papier, imprimerie	633	2.5 B	-37	-5.5	-394	-38.4	
1622	1656	1355	C 19-21 Industrie chimique, raffinage de pétrole	1282	2.4 B	-73	-5.4	-509	-28.4	
998	974	750	C 22 Matières plastiques, caoutchouc	735	4.0 C	-15	-2.0	-344	-31.9	
609	570	483	C 23 Verres, céramiques et produits en ciment	465	3.0 C	-18	-3.7	-142	-23.4	
3520	3256	2567	C 24-25 Métallurgie, produits métalliques	2409	3.0 A	-158	-6.2	-1113	-31.6	
4405	4155	3010	C 26-27 Electrotechnique, électronique, montres, optique	2860	2.7 A	-150	-5.0	-1637	-36.4	
1959	1774	1197	- C 2652 - Montres	1161	3.9 B	-36	-3.0	-755	-39.4	
2043	1915	1355	C 28 Fabrication de machines	1272	1.9 B	-83	-6.1	-921	-42.0	
476	451	313	C 29-30 Fabrication de véhicules	306	2.4 C	-7	-2.2	-213	-41.0	
1529	1502	1090	C 31-33 Meubles; Réparation de machines	1070	2.5 B	-20	-1.8	-549	-33.9	
348	294	276	D 35 Production et distribution d'énergie	254	1.0 B	-22	-8.0	-53	-17.3	
460	497	424	E 36-39 Reconversion; traitement et distribution d'eau	404	2.6 C	-20	-4.7	-122	-23.2	
14711	12852	11136	F 41-43 Bâtiment et génie civil 4)	9465	3.3 A	-1671	-15.0	-4017	-29.8	
20172	19688	15654	G 45-47 Commerce, entretien et réparation d'automobiles	14998	2.8 A	-656	-4.2	-6423	-30.0	
2517	2339	1777	G 45 Commerce, réparation d'auto	1635	2.1 A	-142	-8.0	-820	-33.4	
7586	7405	5783	G 46 Commerce de gros	5569	2.8 A	-214	-3.7	-2362	-29.8	
10069	9943	8094	G 47 Commerce de détail	7794	3.0 A	-300	-3.7	-3241	-29.4	
6457	6369	5466	H 49-53 Trafic et transports	5246	2.9 A	-220	-4.0	-1867	-26.2	
14781	13938	9341	I 55-56 Hôtellerie et restauration	9018	4.8 A	-323	-3.5	-9786	-52.0	
4849	4438	3399	J 58-63 Information et communication	3255	2.3 A	-144	-4.2	-1451	-30.8	
2637	2468	1825	- J 62 - Informatique	1811	2.4 A	-14	-0.8	-766	-29.7	
7066	6750	5410	K 64-66 Activités financières et d'assurance	5255	2.2 A	-155	-2.9	-1941	-27.0	
4003	3682	2834	- K 64 - Banques	2770	2.1 A	-64	-2.3	-1178	-29.8	
935	860	735	- K 65 - Assurances	705	1.4 B	-30	-4.1	-212	-23.1	
1472	1515	1262	L 68 Activités immobilières	1231	2.5 B	-31	-2.5	-434	-26.1	
11150	10127	7669	M 69-75 Activités spécialisées, scientifiques et techn.	7439	2.0 A	-230	-3.0	-3575	-32.5	
676	660	578	- M 72 - Recherche et développement	583	2.8 C	5	0.9	-117	-16.7	
9195	8982	7352	N 77-82 Activités de services administratifs et de soutien 4)	6844	-508	-6.9	-2920	-29.9	
3403	3174	2737	O 84 Administration publique, assurances sociales	2673	1.2 A	-64	-2.3	-544	-16.9	
4527	4029	3098	P 85 Enseignement	3085	1.2 A	-13	-0.4	-999	-24.5	
12441	12054	10309	Q 86-88 Santé et action sociale	10234	1.8 A	-75	-0.7	-2210	-17.8	
2310	2054	1534	R 90-93 Arts, spectacles et activités récréatives	1473	2.4 B	-61	-4.0	-801	-35.2	
3694	3570	2802	S 94-96 Autres activités de services	2692	2.0 A	-110	-3.9	-1165	-30.2	
1234	1277	1159	T 97-98 Ménages privés avec du personnel domestique	1165	6	0.5	-189	-14.0	
5276	4933	4366	Non spécifié, autres	4417	51	1.2	-487	-9.9	

L'explication des termes se trouve en pages 26 à 28.

¹⁾ Classement des branches économiques selon NOGA 2008.

²⁾ Sur les 4'636'100 personnes actives recensées par le pooling 2015-2017, 500'813 personnes n'affichent pas d'indication de la branche économique. Parmi ceux-ci se trouvent 238'264 chômeurs. Ainsi, les taux de chômage par secteurs économiques sont légèrement surestimés et ne sont pas directement comparables avec les autres taux de chômage de la statistique du marché du travail réalisée par le SECO.

³⁾ Coefficient de variation (CV): A=0.0-1.0%, B=1.1-2.0%, C=2.1-5.0%, D=5.1-10.0%, E=10.1-16.5%, F=16.6-25.0%, G>25%.

⁴⁾ Il n'est pas possible de calculer le taux de ce chômage pour les branches économiques NOGA N 77 à 82 car le groupe NOGA 78 «Activités des agences privées de placement» comprend également des chômeurs appartenant à d'autres branches économiques.

T4a: Chômeurs inscrits selon les grands groupes de professions^{1) 4)}

Moyenne annuelle		Mars		Avril 2022					
2020	2021	2022		Effectifs		Variation par rapport			
Effectifs						au mois précédent		au mois de l'année précédente	
				Nombre	Taux ²⁾ CV ³⁾	absolue	relative (en %)	absolue	relative (en %)
145720	137614	109500	Total	104391	2.3 A	-5109	-4.7	-46888	-31.0
8989	8937	7162	1 Directeurs, cadres de direction et gérants	6963	1.9 A	-199	-2.8	-2664	-27.7
19360	17831	14057	2 Professions intellectuelles et scientifiques	13806	1.4 A	-251	-1.8	-4977	-26.5
16586	15962	12701	3 Professions intermédiaires	12397	1.8 A	-304	-2.4	-4744	-27.7
21486	19819	15570	4 Employés de type administratif	15069	2.7 A	-501	-3.2	-6052	-28.7
27742	27058	20792	5 Personnel des services directs aux particuliers, commerçants et vendeurs	19908	3.5 A	-884	-4.3	-12113	-37.8
873	761	615	6 Agriculteurs et ouvriers qualifiés de l'agriculture de la sylviculture et de la pêche	503	0.6 A	-112	-18.2	-223	-30.7
17994	15815	12624	7 Métiers qualifiés de l'industrie et de l'artisanat	11283	2.4 A	-1341	-10.6	-5834	-34.1
6351	5994	4958	8 Conducteurs d'installations et de machines, et ouvriers de l'assemblage	4559	2.6 A	-399	-8.0	-1939	-29.8
24847	24177	20201	9 Professions élémentaires	19055	7.4 A	-1146	-5.7	-8082	-29.8
45	41	31	0 Professions militaires	34	0.7 C	3	9.7	-9	-20.9
1449	1220	789	Non spécifié	814	25	3.2	-251	-23.6

L'explication des termes se trouve en pages 26 à 28.

¹⁾ Classement des groupes de professions selon la nomenclature suisse des professions (CH-ISCO-19) ou la classification internationale type des professions (International Standard Classification of Occupations, ISCO).²⁾ Sur les 4'636'100 personnes actives recensées par le pooling 2015-2017, 435'348 personnes n'affichent pas l'indication de leur profession.

Parmi ceux-ci se trouvent 238'264 chômeurs. Ainsi, les taux de chômage par profession sont légèrement surestimés et ne sont pas directement comparables avec les autres taux de chômage de la statistique du marché du travail réalisée par le SECO.

³⁾ Coefficient de variation (CV): A=0.0-1.0%, B=1.1-2.0%, C=2.1-5.0%, D=5.1-10.0%, E=10.1-16.5%, F=16.6-25.0%, G>25%.**T4b: Chômeurs inscrits selon les degrés de formation**

Moyenne annuelle		Mars		Avril 2022					
2020	2021	2022		Effectifs		Variation par rapport			
Effectifs						au mois précédent		au mois de l'année précédente	
				Nombre	Taux CV ⁴⁾	absolue	relative (en %)	absolue	relative (en %)
145720	137614	109500	Total	104391	2.3 A	-5109	-4.7	-46888	-31.0
36235	35042	28969	01 Degré secondaire I ¹⁾	27344	3.8 A	-1625	-5.6	-11805	-30.2
66119	61130	47644	02 Degré secondaire II ²⁾	44901	2.1 A	-2743	-5.8	-22422	-33.3
36391	34745	27743	03 Degré tertiaire ³⁾	27135	1.6 A	-608	-2.2	-10089	-27.1
6976	6698	5144	Non spécifié	5011	-133	-2.6	-2572	-33.9

L'explication des termes se trouve en pages 26 à 28.

¹⁾ Ecole obligatoire inachevée/achevée, formations transitoires (p. ex. 10e année)²⁾ Formation prof. élémentaire, apprentissage, maturité professionnelle, maturité gymnasiale, école de culture générale ou formation similaire.³⁾ Maîtrise (brevet fédéral)/école technique ou prof., école professionnelle supérieure, école technique supérieure, haute école universitaire, spécialisée ou pédagogique, école polytechnique fédérale.⁴⁾ Coefficient de variation (CV): A=0.0-1.0%, B=1.1-2.0%, C=2.1-5.0%, D=5.1-10.0%, E=10.1-16.5%, F=16.6-25.0%, G>25%.

T5: Chômeurs inscrits selon les classes d'âge

Moyenne annuelle		Mars 2022	Avril 2022									
2020	2021		Effectifs			Variation par rapport				Flux		
Effectifs			Nombre	Taux	CV ¹⁾	au mois précédent		au mois de l'année précédente		Entrées	Sorties	
						absolue	relative (en %)	absolue	relative (en %)			
145720	137614	109500	Total	104391	2.3	A	-5109	-4.7	-46888	-31.0	27603	32712
3502	2758	1861	15-19 ans	1726	1.0	A	-135	-7.3	-693	-28.6	789	841
13297	10602	7344	20-24 ans	6808	2.0	A	-536	-7.3	-4877	-41.7	2325	2791
19167	16749	13045	25-29 ans	12282	2.5	A	-763	-5.8	-6468	-34.5	3642	4311
20310	19073	15422	30-34 ans	14854	2.8	A	-568	-3.7	-6458	-30.3	4094	4694
18454	17380	13914	35-39 ans	13280	2.5	A	-634	-4.6	-5975	-31.0	3462	4117
16102	15425	12180	40-44 ans	11626	2.2	A	-554	-4.5	-5599	-32.5	3155	3718
15362	14551	11277	45-49 ans	10790	1.9	A	-487	-4.3	-5347	-33.1	2931	3421
15156	14489	11351	50-54 ans	10827	1.9	A	-524	-4.6	-5262	-32.7	2912	3429
13964	14555	12066	55-59 ans	11456	2.4	A	-610	-5.1	-4366	-27.6	2669	3268
10304	11911	10888	60-64ans	10604	3.7	A	-284	-2.6	-1858	-14.9	1615	1954
103	122	152	65 ans et plus²⁾	138	-14	-9.2	15	12.2	9	168
			Hommes									
81939	76874	61453	Total	57487	2.3	A	-3966	-6.5	-26772	-31.8	14863	18830
2079	1637	1121	15-19 ans	1043	1.1	A	-78	-7.0	-412	-28.3	464	504
7620	6177	4230	20-24 ans	3812	2.2	A	-418	-9.9	-2999	-44.0	1271	1642
10098	8737	6799	25-29 ans	6316	2.5	A	-483	-7.1	-3516	-35.8	1890	2333
10577	9725	7784	30-34 ans	7397	2.6	A	-387	-5.0	-3480	-32.0	2096	2501
10046	9288	7535	35-39 ans	7026	2.5	A	-509	-6.8	-3257	-31.7	1816	2334
9083	8536	6740	40-44 ans	6319	2.3	A	-421	-6.2	-3227	-33.8	1716	2127
8753	8221	6422	45-49 ans	6030	2.0	A	-392	-6.1	-3048	-33.6	1602	2003
8719	8251	6527	50-54 ans	6029	1.9	A	-498	-7.6	-3016	-33.3	1534	2021
8287	8577	7189	55-59 ans	6645	2.5	A	-544	-7.6	-2612	-28.2	1475	1999
6577	7604	6956	60-64ans	6734	4.1	A	-222	-3.2	-1218	-15.3	993	1201
102	122	150	65 ans et plus²⁾	136	-14	-9.3	13	10.6	6	165
			Femmes³⁾									
63781	60741	48047	Total	46904	2.2	A	-1143	-2.4	-20116	-30.0	12740	13882
1423	1121	740	15-19 ans	683	0.8	A	-57	-7.7	-281	-29.1	325	337
5677	4425	3114	20-24 ans	2996	1.8	A	-118	-3.8	-1878	-38.5	1054	1149
9070	8012	6246	25-29 ans	5966	2.5	A	-280	-4.5	-2952	-33.1	1752	1978
9733	9348	7638	30-34 ans	7457	3.0	A	-181	-2.4	-2978	-28.5	1998	2193
8407	8092	6379	35-39 ans	6254	2.6	A	-125	-2.0	-2718	-30.3	1646	1783
7019	6890	5440	40-44 ans	5307	2.2	A	-133	-2.4	-2372	-30.9	1439	1591
6609	6330	4855	45-49 ans	4760	1.8	A	-95	-2.0	-2299	-32.6	1329	1418
6437	6238	4824	50-54 ans	4798	1.8	A	-26	-0.5	-2246	-31.9	1378	1408
5677	5977	4877	55-59 ans	4811	2.2	A	-66	-1.4	-1754	-26.7	1194	1269
3728	4308	3932	60-64ans	3870	3.2	A	-62	-1.6	-640	-14.2	622	753

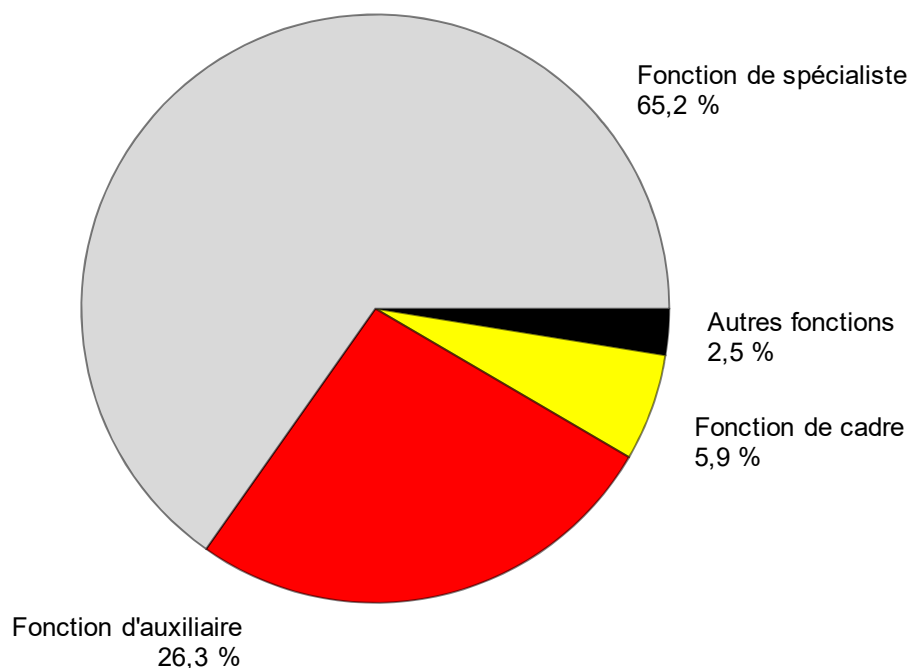
L'explication des termes se trouve en pages 26 à 28.

¹⁾ Coefficient de variation (CV): A=0.0-1.0%, B=1.1-2.0%, C=2.1-5.0%, D=5.1-10.0%, E=10.1-16.5%, F=16.6-25.0%, G>25%.²⁾ Taux de chômage non établi pour des raisons statistiques.³⁾ 64 ans et plus: 92 chômeurs en avril 2022.

T6: Chômeurs inscrits selon la dernière fonction exercée

Moyenne annuelle		Mars 2022		Avril 2022							
2020	2021			Effectifs	Variation par rapport				Flux		
		au mois précédent			au mois de l'année précédente		Entrées	Sorties			
				absolue	relative (en %)	absolue			relative (en %)		
Effectifs	Effectifs	Part (en %)		absolue	relative (en %)	absolue	relative (en %)	Entrées	Sorties		
145720	137614	109500	Total	104391	100.0	-5109	-4.7	-46888	-31.0	27603	32712
370	313	249	Indépendants	255	0.2	6	2.4	-86	-25.2	69	58
8438	8241	6341	Cadres	6151	5.9	-190	-3.0	-2787	-31.2	1113	1305
95421	90155	71168	Spécialistes	68094	65.2	-3074	-4.3	-30312	-30.8	17708	20813
37272	35332	29212	Auxiliaires	27499	26.3	-1713	-5.9	-12604	-31.4	7822	9529
2217	1929	1471	Apprentis	1357	1.3	-114	-7.7	-547	-28.7	502	612
801	664	470	Stagiaire	447	0.4	-23	-4.9	-251	-36.0	141	157
1168	944	554	Ecoliers, étudiants	555	0.5	1	0.2	-302	-35.2	245	232
33	35	35	Travailleurs à domicile	33	0.0	-2	-5.7	1	3.1	3	6
-	-	-	Non spécifié	-	-	-	-	-	-	-	-

L'explication des termes se trouve en pages 26 à 28.

G7: Chômeurs inscrits selon la dernière fonction exercée, avril 2022

T7: Chômeurs de longue durée

Moyenne annuelle		Mars 2022		Avril 2022						
2020	2021			Effectifs	Variation par rapport				Part en % du total des chô- meurs	
Effectifs		au mois précédent			au mois de l'année précédente					
Nombre	Part (en %)	absolue		relative (en %)	absolue	relative (en %)				
21248	32269	26322	Total	24843	100.0	-1479	-5.6	-8961	-26.5	23.8
			Selon la région:							
12156	19754	16327	Suisse alémanique	15329	61.7	-998	-6.1	-5260	-25.5	23.9
9092	12515	9995	Suisse romande et Tessin	9514	38.3	-481	-4.8	-3701	-28.0	23.6
			Selon le sexe:							
9488	14190	11544	Femmes	10962	44.1	-582	-5.0	-3786	-25.7	23.4
11760	18079	14778	Hommes	13881	55.9	-897	-6.1	-5175	-27.2	24.1
			Selon la nationalité:							
11790	17145	14214	Suisses	13500	54.3	-714	-5.0	-4261	-24.0	25.3
9457	15124	12108	Etrangers	11343	45.7	-765	-6.3	-4700	-29.3	22.2
			Selon l'âge:							
424	709	296	15-24 ans	233	0.9	-63	-21.3	-585	-71.5	2.7
11143	17796	13396	25-49 ans	12519	50.4	-877	-6.5	-6500	-34.2	19.9
9617	13685	12519	50-64 ans	11994	48.3	-525	-4.2	-1896	-13.7	36.5
			Selon les grands groupes de professions:¹⁾							
1841	2703	2250	1 Directeurs, cadres de direction et gérants	2151	8.7	-99	-4.4	-634	-22.8	30.9
3175	4505	3551	2 Professions intellectuelles et scientifiques	3388	13.6	-163	-4.6	-1259	-27.1	24.5
2572	3841	3181	3 Professions intermédiaires	3047	12.3	-134	-4.2	-895	-22.7	24.6
3461	4862	3890	4 Employés de type administratif	3668	14.8	-222	-5.7	-1343	-26.8	24.3
3338	5553	4635	5 Personnel des services directs aux particuliers, commerçants et vendeurs	4323	17.4	-312	-6.7	-1560	-26.5	21.7
73	110	83	6 Agriculteurs et ouvriers qualifiés de l'agriculture, de la sylviculture et de la pêche	70	0.3	-13	-15.7	-53	-43.1	13.9
1867	3143	2466	7 Métiers qualifiés de l'industrie et de l'artisanat	2283	9.2	-183	-7.4	-1150	-33.5	20.2
923	1414	1230	8 Conducteurs d'installations et de machines, et ouvriers de l'assemblage	1169	4.7	-61	-5.0	-302	-20.5	25.6
3939	6081	4997	9 Professions élémentaires	4704	18.9	-293	-5.9	-1751	-27.1	24.7
5	6	3	0 Professions militaires	3	0.0	-	-	-2	-40.0	8.8
54	51	36	Non spécifié	37	0.1	1	2.8	-12	-24.5	4.5

L'explication des termes se trouve en pages 26 à 28.

¹⁾ Classement des groupes de professions selon la nomenclature suisse des professions (CH-ISCO-19) ou la classification internationale type des professions (International Standard Classification of Occupations, ISCO).

T8: Chômage des jeunes (15-24 ans)

Moyenne annuelle		Mars 2022		Avril 2022								
2020	2021			Effectifs	Variation par rapport au mois précédent	au mois de l'année précédente		Taux CV ¹⁾	Variation en points de % par rapport			
Effectifs		absolue				relative (en %)	absolue		relative (en %)	au mois préc.	à l'année préc.	
Nombre												
16799	13360	9205	Total	8534	-671	-7.3	-5570	-39.5	1.6	A	-0.2	-1.1
			Selon la région:									
11062	8773	5767	Suisse alémanique	5340	-427	-7.4	-4156	-43.8	1.4	A	-0.1	-1.0
5738	4587	3438	Suisse romande et Tessin	3194	-244	-7.1	-1414	-30.7	2.4	A	-0.2	-1.0
			Selon le sexe:									
7101	5546	3854	Femmes	3679	-175	-4.5	-2159	-37.0	1.5	A	-	-0.8
9699	7814	5351	Hommes	4855	-496	-9.3	-3411	-41.3	1.8	A	-0.2	-1.2
			Selon la nationalité:									
11196	8555	5745	Suisses	5296	-449	-7.8	-3692	-41.1	1.3	A	-0.1	-0.8
5604	4805	3460	Etrangers	3238	-222	-6.4	-1878	-36.7	3.1	A	-0.2	-1.8
			Selon l'âge:									
3502	2758	1861	15-19 ans	1726	-135	-7.3	-693	-28.6	1.0	A	-	-0.4
13297	10602	7344	20-24 ans	6808	-536	-7.3	-4877	-41.7	2.0	A	-0.1	-1.4
			Selon la durée écoulée:									
13836	10073	7577	1-6 mois	7000	-577	-7.6	-2932	-29.5
2539	2578	1332	7-12 mois	1301	-31	-2.3	-2053	-61.2
424	709	296	> 1 année	233	-63	-21.3	-585	-71.5
			Par fonctions choisies:									
10290	7993	5266	Spécialistes	4773	-493	-9.4	-3650	-43.3
3407	2834	2155	Auxiliaires	2068	-87	-4.0	-1200	-36.7
1857	1556	1197	Apprentis	1116	-81	-6.8	-425	-27.6
336	250	187	Stagiaires	167	-20	-10.7	-68	-28.9
871	699	371	Ecoliers, étudiants	374	3	0.8	-227	-37.8

L'explication des termes se trouve en pages 26 à 28.

¹⁾ Coefficient de variation (CV): A=0.0-1.0%, B=1.1-2.0%, C=2.1-5.0%, D=5.1-10.0%, E=10.1-16.5%, F=16.6-25.0%, G>25%.

T9: Places vacantes annoncées

Moyenne annuelle 2020		2021	Mars 2022	Avril 2022							
Effectifs			Effectifs	Variation par rapport				Flux			
				au mois précédent		au mois de l'année précédente		Entrées 1)	Sorties		
			Nombre	Part (en %)	absolue	relative (en %)	absolue			relative (en %)	
30420	50834	71138	Total ²⁾	69535	100.0	-1603	-2.3	19434	38.8	48808	50411
...	...	67458	Dessaisonnalisé ³⁾	66403	...	-1055	-1.6
Selon le temps de travail:											
26040	42299	58477	Temps complet	56597	81.4	-1880	-3.2	13591	31.6	38992	40853
4380	8536	12661	Temps partiel	12938	18.6	277	2.2	5843	82.4	9816	9558
Selon les cantons:											
4676	7952	10660	Zurich	10959	15.8	299	2.8	2240	25.7	9049	8749
2875	4670	5625	Berne	5384	7.7	-241	-4.3	1381	34.5	4978	5219
1441	2939	4289	Lucerne	3833	5.5	-456	-10.6	1062	38.3	2533	2989
129	217	304	Uri	320	0.5	16	5.3	64	25.0	156	140
340	642	1187	Schwytz	1296	1.9	109	9.2	673	108.0	635	527
-	-	-	Obwald ⁴⁾	-	-	-	-	-	-	-	-
317	454	715	Nidwald	715	1.0	-	-	178	33.1	372	372
130	250	384	Glaris	350	0.5	-34	-8.9	115	48.9	203	237
392	684	1104	Zoug	1135	1.6	31	2.8	497	77.9	828	797
792	986	1053	Fribourg	915	1.3	-138	-13.1	-51	-5.3	1004	1142
896	1404	1928	Soleure	1748	2.5	-180	-9.3	501	40.2	1464	1644
1158	1780	2018	Bâle-Ville	2347	3.4	329	16.3	504	27.3	1603	1274
1051	1497	1896	Bâle-Campagne	1935	2.8	39	2.1	549	39.6	1016	977
387	692	1143	Schaffhouse	1059	1.5	-84	-7.3	452	74.5	490	574
83	174	271	Appenzell Rh.-Ext.	294	0.4	23	8.5	126	75.0	126	103
31	67	81	Appenzell Rh.-Int.	95	0.1	14	17.3	35	58.3	41	27
2130	3908	5980	Saint-Gall	5996	8.6	16	0.3	2221	58.8	3705	3689
1959	3979	6915	Grisons	5896	8.5	-1019	-14.7	2432	70.2	2060	3079
2967	4319	5584	Argovie	5793	8.3	209	3.7	1868	47.6	3537	3328
1199	1773	2733	Thurgovie	2508	3.6	-225	-8.2	610	32.1	2177	2402
1040	1459	1661	Tessin	1688	2.4	27	1.6	-11	-0.6	1596	1569
3073	4807	6750	Vaud	6401	9.2	-349	-5.2	1739	37.3	3826	4175
1582	2372	3253	Valais	3389	4.9	136	4.2	1053	45.1	2707	2571
843	2162	3712	Neuchâtel	3631	5.2	-81	-2.2	1013	38.7	1435	1516
707	1050	1186	Genève	1175	1.7	-11	-0.9	30	2.6	2895	2906
222	599	706	Jura	673	1.0	-33	-4.7	153	29.4	372	405

L'explication des termes se trouve en pages 26 à 28.

1) Toutes les annonces de places vacantes à pourvoir immédiatement ou à une date ultérieure.

2) Parmi les 69'535 places, 55'420 étaient soumises à l'obligation d'annonce.

3) On utilise le procédé de désaisonnalisation X-13. Ce procédé recalcule toute la série pour chaque nouvelle donnée, d'où les fluctuations possibles des valeurs corrigées d'un mois à l'autre. Ces valeurs apparaissent en italique. L'entrée de 55'420 places suite à l'introduction, le 1^{er} janvier 2020, de l'obligation d'annoncer les postes vacants pour certains genres de professions présentant un taux de chômage d'au moins 5% est prise en compte dans le total des places corrigé des tendances et des variations saisonnières pour le mois d'avril 2022.

4) Les nouvelles places vacantes saisies pour Obwald, sont comprises sous Nidwald depuis juillet 2009.

T10: Série chronologique chômeurs inscrits

	Janv.	Févr.	Mars	Avril	Mai	Juin	Juillet	Août	Sept.	Oct.	Nov.	Déc.	Ø
2000	92631	88702	81548	75642	69788	65962	65140	63708	62329	62953	65721	69724	71987
2001	72295	69766	65625	63032	61097	59176	60166	61079	62170	68298	77633	86027	67197
2002	93714	94472	92371	92025	90930	90705	92948	96362	101889	110197	120627	129809	100504
2003	138944	142023	141808	141624	140609	140485	141699	143672	146688	151259	156598	162835	145687
2004	168163	165979	160849	155061	148816	144103	143125	145923	146341	147911	152409	158416	153091
2005	162032	160451	155681	150671	145370	140661	139902	142359	142728	144066	146762	151764	148537
2006	154204	150099	143249	136360	129486	122837	121725	123074	121876	122765	124133	128580	131532
2007	131057	126395	117915	112829	106200	99781	99779	100757	99681	102039	104820	109012	109189
2008	111877	108457	103777	100880	95166	91477	92163	94039	95980	100471	107652	118762	101725
2009	128430	132402	134713	136709	135128	140253	145364	150831	154409	158138	163950	172740	146089
2010	175765	172999	166032	158570	151074	144473	142330	142879	140040	139365	141668	148636	151986
2011	148784	143325	134905	123448	114684	110378	109200	111687	111344	115178	121109	130662	122892
2012	134317	133154	126392	123158	118860	114868	116294	119823	120347	125536	132067	142309	125594
2013	148158	146001	138993	135851	131290	126498	128516	129956	131072	133443	139073	149437	136524
2014	153260	149259	142846	137087	130310	126632	127054	128434	129965	132397	136552	147369	136764
2015	150946	149921	145108	141131	136349	133256	133754	136983	138226	141269	148143	158629	142810
2016	163644	161417	155324	149540	144778	139127	139310	142858	142675	144531	149228	159372	149317
2017	164466	159809	152280	146327	139778	133603	133926	135578	133169	134800	137317	146654	143142
2018	149161	143930	130413	119781	109392	106579	106052	107893	106586	107315	110474	119661	118103
2019	123962	119473	112341	107298	101370	97222	97578	99552	99098	101684	106330	117277	106932
2020	121018	117822	135624	153413	155998	150289	148870	151111	148560	149118	153270	163545	145720
2021	169753	167953	157968	151279	142966	131821	128279	126355	120294	116733	116244	121728	137614
2022	122268	117970	109500	104391									

L'explication des termes se trouve en pages 26 à 28.

T11: Série chronologique taux de chômage ¹⁾

	Janv.	Févr.	Mars	Avril	Mai	Juin	Juillet	Août	Sept.	Oct.	Nov.	Déc.	Ø
2000	2.3	2.2	2.1	1.9	1.8	1.7	1.7	1.6	1.6	1.6	1.7	1.8	1.8
2001	1.8	1.8	1.7	1.6	1.5	1.5	1.5	1.5	1.6	1.7	2.0	2.2	1.7
2002	2.4	2.4	2.3	2.3	2.3	2.3	2.4	2.4	2.6	2.8	3.1	3.3	2.5
2003	3.5	3.6	3.6	3.6	3.6	3.6	3.6	3.6	3.7	3.8	4.0	4.1	3.7
2004	4.3	4.2	4.1	3.9	3.8	3.7	3.6	3.7	3.7	3.7	3.9	4.0	3.9
2005	4.1	4.1	3.9	3.8	3.7	3.6	3.5	3.6	3.6	3.7	3.7	3.8	3.8
2006	3.9	3.8	3.6	3.5	3.3	3.1	3.1	3.1	3.1	3.1	3.1	3.3	3.3
2007	3.3	3.2	3.0	2.9	2.7	2.5	2.5	2.6	2.5	2.6	2.7	2.8	2.8
2008	2.8	2.7	2.6	2.6	2.4	2.3	2.3	2.4	2.4	2.5	2.7	3.0	2.6
2009	3.3	3.4	3.4	3.5	3.4	3.6	3.7	3.8	3.9	4.0	4.2	4.4	3.7
2010	4.1	4.0	3.8	3.7	3.5	3.3	3.3	3.3	3.2	3.2	3.3	3.4	3.5
2011	3.4	3.3	3.1	2.9	2.7	2.6	2.5	2.6	2.6	2.7	2.8	3.0	2.8
2012	3.1	3.1	2.9	2.8	2.7	2.7	2.7	2.8	2.8	2.9	3.1	3.3	2.9
2013	3.4	3.4	3.2	3.1	3.0	2.9	3.0	3.0	3.0	3.1	3.2	3.5	3.2
2014	3.4	3.3	3.2	3.1	2.9	2.8	2.8	2.9	2.9	2.9	3.0	3.3	3.0
2015	3.4	3.3	3.2	3.1	3.0	3.0	3.0	3.0	3.1	3.1	3.3	3.5	3.2
2016	3.6	3.6	3.5	3.3	3.2	3.1	3.1	3.2	3.2	3.2	3.3	3.5	3.3
2017	3.5	3.4	3.3	3.2	3.0	2.9	2.9	2.9	2.9	2.9	3.0	3.2	3.1
2018	3.2	3.1	2.8	2.6	2.4	2.3	2.3	2.3	2.3	2.3	2.4	2.6	2.5
2019	2.7	2.6	2.4	2.3	2.2	2.1	2.1	2.1	2.1	2.2	2.3	2.5	2.3
2020	2.6	2.5	2.9	3.3	3.4	3.2	3.2	3.3	3.2	3.2	3.3	3.5	3.1
2021	3.7	3.6	3.4	3.3	3.1	2.8	2.8	2.7	2.6	2.5	2.5	2.6	3.0
2022	2.6	2.5	2.4	2.3									

L'explication des termes se trouve en pages 26 à 28.

¹⁾ Le taux de chômage définit en tant que nombre de chômeurs par rapport à la population active (y c. les diplomates et les fonctionnaires internationaux), conformément aux données du relevé structurel de l'OFS. À compter du 1^{er} janvier 2017, la base en vigueur des personnes actives = 4 636 100 personnes (pooling 2015-2017 du relevé structurel sur trois ans). De 2014 à 2016: 4 493 249 personnes (pooling 2012-2014 du relevé structurel sur trois ans). De 2010 à 2013: 4 322 899 personnes (données du relevé structurel pour l'année 2010). De 2000 à 2009: 3 946 988 personnes (recensement fédéral de la population RFP-2000). De 1990 à 1999: 3 621 716 personnes (RFP-1990).

T12: Série chronologique demandeurs d'emploi inscrits

	Janv.	Févr.	Mars	Avril	Mai	Juin	Juillet	Août	Sept.	Oct.	Nov.	Déc.	Ø
2000	152261	148127	140225	132761	125283	119828	116250	112612	110089	109806	112616	115732	124633
2001	116770	114575	110115	105857	102990	100812	100534	100552	101302	108910	120808	129849	109423
2002	138443	140581	140468	140054	139202	139715	142271	145202	151503	161105	173500	183262	149609
2003	192586	197493	199702	200654	201123	201919	203712	205636	209495	215050	222282	228245	206491
2004	232197	231361	228212	222858	216377	212588	210740	212785	213733	215504	222102	227634	220508
2005	229624	228701	224525	219020	214024	210257	208300	210114	210888	212534	216859	220999	217154
2006	221825	218394	212486	204316	196638	189892	186936	186654	184880	186149	188641	192156	197414
2007	193176	188902	180298	173806	165843	158677	157068	156235	154395	157458	161214	164838	167659
2008	166414	163744	159031	154894	148527	144546	143798	143549	145937	151390	160144	171279	154438
2009	180287	186273	191992	194726	192516	198990	204137	208568	212902	217972	226116	234359	204070
2010	236317	235667	231497	223804	215264	209270	205604	204989	202774	202675	206715	211709	215524
2011	210916	205989	197837	181041	171169	165742	162530	164070	164448	169191	177681	185706	179693
2012	187417	187315	180912	176142	170776	166437	167222	170276	170867	178532	188311	196898	178425
2013	201776	200495	194224	190367	185012	179806	181398	181129	183741	188536	196522	205802	190734
2014	208777	205934	199911	192829	184436	180689	180822	179880	183113	187715	193892	203926	191827
2015	206138	206369	204266	199346	192798	191090	190939	192669	196042	200920	210886	220209	200973
2016	222751	222888	218187	210926	206239	201131	199347	201989	203568	207512	215215	223413	211097
2017	226861	223627	217248	208357	202419	196896	195223	195334	193624	198025	204141	212018	206148
2018	213125	208617	201119	194060	185467	179777	179857	179975	178499	183446	190212	197950	191009
2019	200125	197072	189467	183549	176128	170800	171280	169849	171423	176495	182427	192955	181798
2020	194233	190399	213897	231196	232982	233454	235762	237215	238145	241460	251139	260318	230017
2021	261499	259735	253939	246227	237367	226637	219183	214415	208282	203853	206349	209676	228930
2022	206867	201909	193595	183220									

L'explication des termes se trouve en pages 26 à 28.

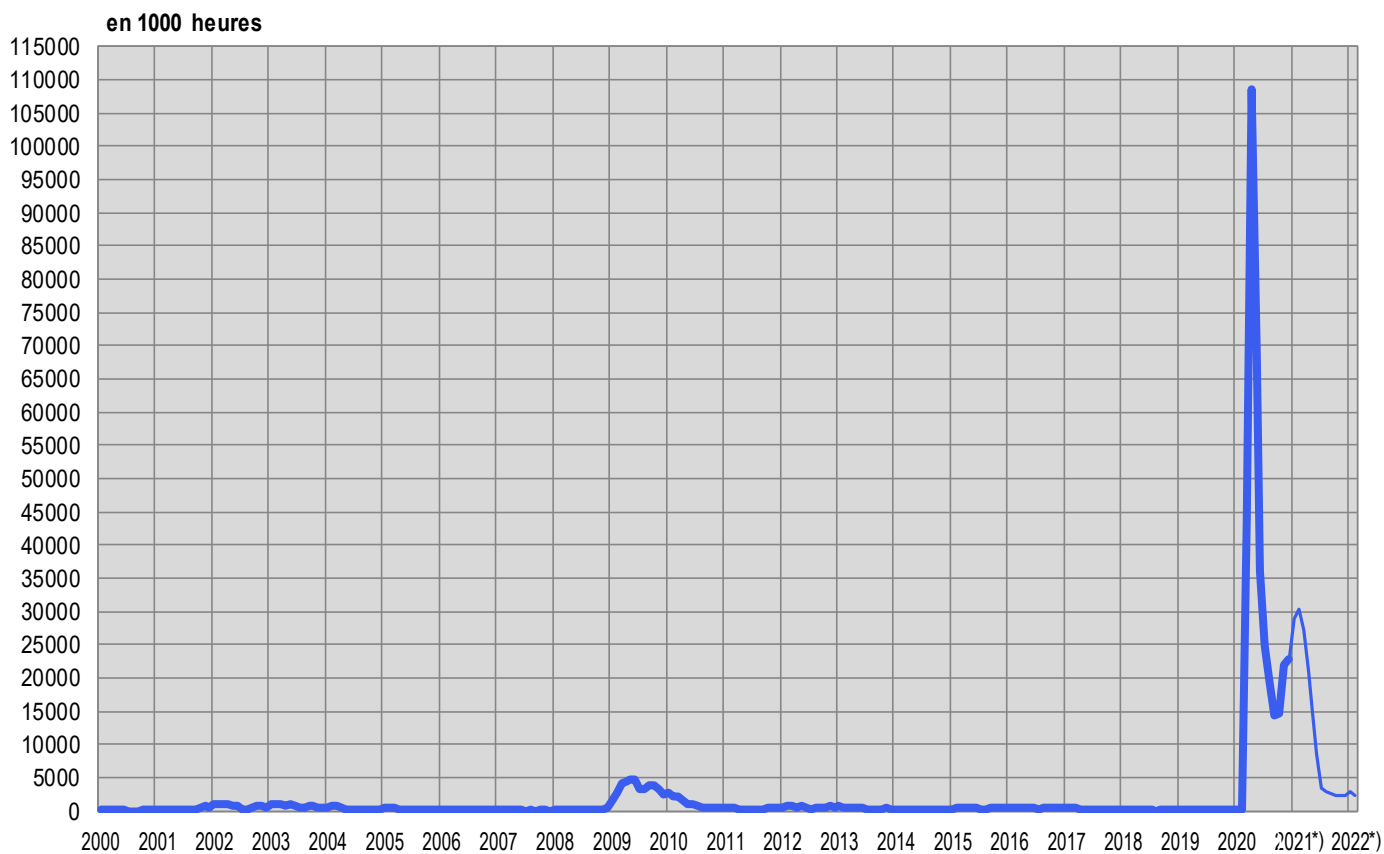
T13: Réductions de l'horaire de travail décomptées**Entreprises, travailleurs touchés et heures de travail perdues**

Caractéristiques	Février 2022 *)	Variation par rapport à			
		Janvier 2022		Février 2021	
		absolue	en %	absolue	en %
- Entreprises	6569	-636	-8.8	-45053	-87.3
- Travailleurs touchés	49579	-4156	-7.7	-363872	-88.0
- Heures de travail perdues	2328007	-461656	-16.5	-27878837	-92.3

*) en italiques = chiffres provisoires.

(...) Les variations supérieures de plus de 200% ne sont pas publiées.

L'explication des termes se trouve en pages 26 à 28.

G8: Réduction de l'horaire de travail, heures de travail perdues décomptées

*) chiffres provisoires

T14: Arrivées en fin de droits

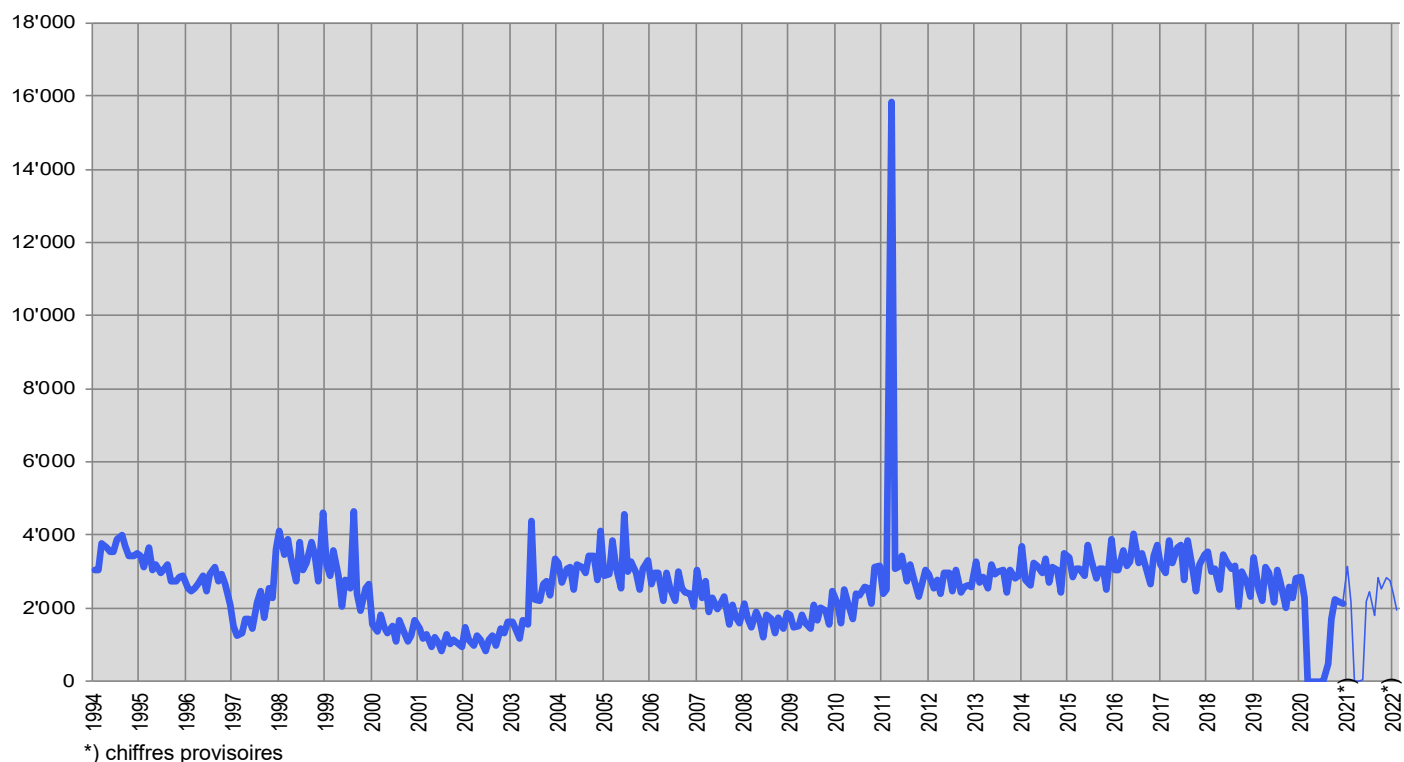
	Janv.	Févr.	Mars	Avril	Mai	Juin	Juillet	Août	Sept.	Oct.	Nov.	Déc.	Ø
2001	1417	1182	1272	955	1206	1042	815	1271	1005	1111	1009	941	1102
2002	1485	1122	982	1243	1119	842	1123	1247	990	1417	1331	1610	1209
2003	1627	1384	1183	1656	1538	4395	2251	2188	2641	2732	2369	3331	2275
2004	3238	2688	3084	3117	2519	3191	3102	2963	3440	3416	2764	4111	3136
2005	2878	2939	3852	3123	2543	4583	2991	3275	2963	2499	3093	3309	3171
2006	2658	2964	2970	2187	2949	2547	2181	2985	2561	2426	2373	2030	2569
2007	3046	2286	2738	1905	2292	1971	2136	2303	1560	2093	1754	1592	2140
2008	2121	1719	1474	1894	1653	1192	1808	1715	1318	1736	1431	1851	1659
2009	1833	1488	1504	1828	1606	1428	2085	1666	2024	1914	1561	2451	1782
2010	2122	1603	2496	2166	1707	2390	2366	2573	2542	2106	3131	3143	2362
2011	2390	2487	15850	3063	3132	3406	2729	3180	2821	2306	2664	3026	3921
2012	2929	2540	2755	2402	2975	2946	2469	3021	2415	2573	2619	2592	2686
2013	3253	2714	2836	2551	3209	2925	3000	3037	2438	3021	2827	2868	2890
2014	3673	2771	2610	3219	3166	2946	3343	2677	3098	3045	2428	3501	3040
2015	3395	2851	3093	3070	2896	3716	3319	2811	3077	3088	2515	3871	3142
2016	3051	3029	3586	3162	3266	4042	3233	3509	3148	2654	3422	3709	3318
2017	3191	2973	3840	3212	3642	3721	2763	3847	3035	2478	3198	3447	3279
2018	3537	3019	3075	2513	3472	3261	3094	3144	2062	2991	2679	2310	2930
2019	3382	2516	2209	3125	2964	2157	3053	2665	2022	2573	2259	2798	2644
2020	2833	2266	-	-	-	2	-	482	1714	2233	2178	2109	1151
<i>* 2021</i>	<i>3147</i>	<i>2179</i>	<i>16</i>	<i>17</i>	<i>44</i>	<i>2187</i>	<i>2462</i>	<i>1811</i>	<i>2836</i>	<i>2528</i>	<i>2846</i>	<i>2760</i>	1903
<i>* 2022</i>	<i>2392</i>	<i>1965</i>											

*) en italiques = chiffres provisoires.

L'explication des termes se trouve en pages 26 à 28.

Sur le total des personnes arrivées en fin de droits dans le courant du mois de février à fin avril, 319 ou 16% avaient retrouvé un emploi et 371 ou 19% étaient toujours inscrites à un ORP. Ces dernières restent donc enregistrées comme demandeurs d'emploi ou chômeurs et continuent de bénéficier des services des ORP. Elles peuvent également participer aux mesures de marché du travail proposées. 1275 personnes arrivées en fin de droits (65%) n'étaient plus inscrites à un ORP (il n'est pas possible de les enregistrer ultérieurement comme ayant retrouvé du travail ou s'étant retirées du marché du travail).

Pendant la période d'application de l'art. 8a, al. 1 de l'ordonnance COVID-19 assurance-chômage (de mars jusqu'à fin août), tous les ayants droit peuvent percevoir au maximum 120 indemnités journalières supplémentaires. La modification de la loi COVID-19 (art. 17, al. 2 et 3) en mars 2021 a permis à tout assuré qui n'a pas encore épuisé son droit à l'indemnité au 1er mars 2021 de recevoir au maximum 66 indemnités journalières supplémentaires pour la période du 1er mars au 31 mai 2021.

G9: Arrivées en fin de droits

EXPLICATIONS

Chômeurs inscrits	Personnes annoncées auprès des offices régionaux de placement, qui n'ont pas d'emploi et sont immédiatement disponibles en vue d'un placement. Peu importe qu'elles touchent, ou non, une indemnité de chômage. Les chômeurs complets cherchent un poste à plein temps; les chômeurs partiels , un poste à temps partiel.
Demandeurs d'emploi inscrits	Tous les demandeurs d'emploi, chômeurs et non-chômeurs, qui sont inscrits aux offices régionaux de placement et cherchent un emploi.
Demandeurs d'emploi inscrits non-chômeurs	Demandeurs d'emploi qui sont inscrits aux offices régionaux de placement cependant qui, à la différence des chômeurs, ne sont pas immédiatement disponibles pour placement ou ont un emploi. Le nombre de demandeurs d'emploi non-chômeurs correspond à la différence entre le nombre des demandeurs d'emploi enregistrés et celui des chômeurs. Ils sont classés dans les quatre sous-catégories suivantes: nombre de personnes en programme d'emploi temporaire, en programme de reconversion et de perfectionnement, en gain intermédiaire et autres demandeurs d'emploi non-chômeurs.
Programmes d'emploi temporaire (PET)	Programmes financés par l'assurance-chômage dans le but de faciliter l'intégration ou la réinsertion professionnelles des assurés. Ils permettent aux participants de conserver leurs qualifications professionnelles et de développer de nouvelles aptitudes. L'emploi temporaire peut également prendre la forme de stages pratiques dans des entreprises ou dans l'administration ou de semestres de motivation pour les jeunes sortant de l'école.
Reconversion / perfectionnement	Le but des mesures de reconversion et de perfectionnement (cours) est d'améliorer rapidement et sensiblement l'aptitude au placement de l'assuré sur le marché du travail. La mesure peut également prendre la forme de stage de formation dans une entreprise ou dans le cadre d'une entreprise d'entraînement. Conformément à l'art. 60, al. 4, de la loi sur l'assurance-chômage, les demandeurs d'emploi non-chômeurs en mesure de reconversion ou de perfectionnement ne sont pas apte au placement pendant la durée de ladite mesure. Ils sont recensés dans le tableau 2c de la statistique des chômeurs. En revanche, les demandeurs d'emploi chômeurs en mesure de reconversion ou de perfectionnement doivent immédiatement abandonner la mesure si un emploi leur est proposé. Le nombre de ces personnes figure au bas de la page 6.
Gain intermédiaire	Est réputé gain intermédiaire tout gain que le bénéficiaire de l'assurance-chômage retire d'une activité salariée ou indépendante exercée pendant une période de contrôle dans le but d'éviter ou de diminuer le chômage.
Autres demandeurs d'emploi non-chômeurs	Entrent dans cette catégorie les bénéficiaires d'allocations d'initiation au travail, de la contribution aux frais de déplacement quotidien et aux frais de déplacement et de séjour hebdomadaires, des prestations au titre de l'encouragement d'une activité indépendante, les demandeurs d'emploi qui ne sont pas disponibles immédiatement pour placement pour cause de maladie, de service militaire ou d'autres motifs, les personnes licenciées qui restent encore parties à un rapport de travail jusqu'à l'expiration du délai de congé.
Aptitude au placement	Le chômeur est apte au placement lorsqu'il est prêt, en mesure et en droit d'accepter un travail convenable.
Effectifs	Nombre durant le jour de référence. Le dernier jour du mois sert de jour de référence.
Entrées / Sorties	Les entrées donnent la somme des nouvelles inscriptions au chômage avec le statut de 'chômeur' plus les passages du statut de 'non-chômeur' à celui de 'chômeurs'. Inversement, les sorties se composent des désinscriptions de chômeurs et des passages du statut de 'chômeur' à celui de 'non-chômeur'. En outre, au niveau national, d'autres flux sont également mesurables et démontrables (entrées et sorties des agrégats demandeurs d'emploi, non-chômeurs, sous-agrégats non-chômeurs, emplois vacants).
Désaisonnalisation	Méthode permettant d'éliminer la composante saisonnière d'une série chronologique. Le procédé X-13 utilisé ici recalcule toute la série pour chaque nouvelle donnée, d'où les fluctuations possibles des valeurs corrigées d'un mois à l'autre.
Age	Différence entre le jour de référence (dernier jour du mois) et la date de naissance (année et mois) de la personne concernée. La formation des classes se fait par étapes tous les cinq ans.
Chômage des jeunes	Chômeurs de 15 à 24 ans.
Durée écoulée	Différence entre la date de référence et la date d'inscription, déduction faite des périodes non considérées comme du chômage (programme d'occupation, gain intermédiaire, etc.).

Situation	<p>Auparavant actif: fin de l'activité professionnelle non antérieure de plus de 6 mois à l'inscription à l'office régional de placement.</p> <p>Premier emploi: vient de terminer sa formation (les apprentis sont considérés comme auparavant actifs).</p> <p>Reprise d'emploi: après interruption d'activité de 6 mois au moins.</p> <p>Recyclage, perfectionnement: chômeurs aptes au placement en cours de reconversion ou de perfectionnement.</p>
Taux de chômage	Nombre de chômeurs inscrits le jour de référence (dernier jour du mois) divisé par le nombre de personnes actives (depuis le 1 ^{er} janvier 2017: 4'636'100 personnes) selon le cumul des échantillons (pooling) sur la période de 2015 à 2017 des données du relevé structurel qui concernent la vie active de la population, multiplié par 100.
Personnes actives	<p>Personnes actives occupées (au moins une heure par semaine) ou sans emploi.</p> <p>Le taux de chômage est calculé en prenant comme dénominateur le nombre de personnes actives. Ventilé par régions, cantons, nationalités, classes d'âge et selon le sexe, le nombre de personnes actives influence divers tableaux de la statistique du marché du travail du SECO. Exception: pour les branches économiques et les professions, le taux de chômage n'est pas calculé sur la base du nombre de personnes actives, mais du nombre de personnes actives occupées.</p> <p>Depuis 2010, l'Office fédéral de la statistique (OFS) recense chaque année le nombre de personnes actives au moyen d'un échantillonnage dans le cadre du relevé structurel sur la vie active de la population. La réalisation d'un relevé structurel annuel permet de cumuler les résultats sur une période de plusieurs années (pooling). L'intérêt de cette façon de procéder est de disposer de données plus larges dans le domaine des personnes actives. Le SECO procède au calcul du taux de chômage à partir du 1er janvier 2017 sur la base du nombre de personnes actives déterminé dans le cadre d'un 'pooling' sur la période de 2015 à 2017 à partir de données du relevé structurel.</p> <p>Se fonder sur la méthode d'échantillonnage permet une adaptation plus régulière du dénominateur du taux de chômage que la méthode utilisée auparavant et reposant sur le recensement de la population (enquête exhaustive effectuée tous les dix ans). Le nombre de personnes actives sur lequel se base le SECO englobe également les diplomates et les fonctionnaires internationaux résidant en Suisse</p> <p>(Avant le 31 décembre 1999, le taux de chômage était calculé sur la base du nombre de personnes exerçant une activité lucrative de six heures hebdomadaires au moins. Cette base de calcul n'est plus disponible).</p>
Coefficients de variation des personnes actives	<p>Le coefficient de variation (CV) est une mesure de la dispersion relative, utilisée pour décrire la précision d'une valeur estimative. Il se calcule comme le rapport entre l'écart-type d'une distribution d'échantillonnage et la moyenne de cette distribution, multiplié par 100. (Le coefficient de variation décrit donc l'écart-type relatif d'une distribution d'échantillonnage, permettant ainsi de comparer la dispersion des valeurs mesurées lors de distributions avec des moyennes différentes).</p> <p>S'agissant du taux de chômage, le coefficient de variation permet au SECO de recourir à des lettres pour caractériser l'exactitude du nombre de personnes actives (du dénominateur relatif au taux de chômage): la lettre «A» indique que la valeur publiée peut diverger de la valeur réelle de 0,0 à 1,0 %, «B» de 1,1 à 2,0 %, «C» de 2,1 à 5,0 %, «D» de 5,1 à 10,0 %. Les taux de chômage dont le coefficient de variation des personnes actives présente un écart de plus de 10 % ne sont pas publiés..</p>
Branches économiques	Systématique selon NOGA-2008 (Nomenclature Générale des Activités économiques).
Groupes de professions	Classement selon la nomenclature suisse des professions CH-ISCO-19. Attribution à la dernière activité exercée.
Fonctions exercées	<p>Indépendant: propriétaire d'entreprise ou membre d'une société collective ou en commandite.</p> <p>Cadre: exerce des tâches de direction, coordination ou contrôle.</p> <p>Spécialiste: exécute des tâches complexes et sous sa responsabilité.</p> <p>Auxiliaire: exécute des tâches simples et ne nécessitant pas de formation élémentaire.</p> <p>Apprenti: fin ou rupture d'un apprentissage ou d'une formation élémentaire.</p> <p>Stagiaire: Personne au terme de la scolarité obligatoire ou d'une formation en Haute école disposant d'une brève expérience pratique dans un métier (en général 3 à 6 mois).</p> <p>Ecolier, étudiant: fin ou rupture d'une formation dans un établissement d'enseignement.</p> <p>Travailleur à domicile: effectue des travaux à la maison pour le compte d'une entreprise.</p>
Chômeurs de longue durée	Personnes au chômage depuis plus d'une année.
Places vacantes annoncées	Les places vacantes sont annoncées volontairement aux offices régionaux de placement qui gèrent les registres correspondants. Depuis le mois de juin 2009, une place vacante annoncée n'est plus automati-

quement retirée une fois sa date de validité passée: désormais, le conseiller ORP dispose d'un mois supplémentaire, une fois la date de validité atteinte, pour décider si la place vacante est définitivement retirée ou si la date de validité est prolongée. Dans ce dernier cas de figure, la place vacante reste dans l'effectif.

Temps de travail

Plein temps: 90% ou plus du temps de travail habituel.

Temps partiel: moins de 90% de ce temps.

Missing Values

Dans certains tableaux des valeurs manquent ce qui fait que le total indiqué ne correspond pas à la somme des valeurs.

...

Donnée non connue, sans objet ou non mentionnée pour des raisons statistiques.

-

Valeur nulle.

Définition de la notion de fin de droits

Un chômeur en fin de droits est un chômeur qui a épuisé son droit maximum aux indemnités journalières ou dont le droit aux indemnités journalières s'est éteint à l'expiration du délai-cadre de deux ans sans qu'il n'ait pu ouvrir un nouveau délai-cadre d'indemnisation. Le chômeur arrive en fin de droits dans le mois au cours duquel il a touché sa dernière indemnité journalière.

Le nombre maximum d'indemnités journalières dépend de la durée de cotisation et de l'âge.

La réglementation est la suivante depuis le 1er avril 2011:

- Ont droit à 260 indemnités journalières au maximum, les personnes dont la période de cotisation à l'assurance-chômage est de douze mois au moins tout en étant inférieure à 18 mois au cours des deux années précédant le chômage.
- Les personnes dont la durée de cotisation est supérieure à 18 mois ont droit à 400 indemnités journalières.
- Ont droit à 520 indemnités journalières, les personnes qui ont cotisé au moins 22 mois et ont plus de 55 ans ou bénéficient d'une rente-invalidité correspondant à un taux d'invalidité d'au moins 40 %.
- Les personnes jusqu'à 25 ans qui n'ont pas de charge d'entretien envers des tiers et dont la durée de cotisation est d'au moins douze mois ont droit au maximum à 200 indemnités journalières.
- Les personnes qui sont libérées des conditions relatives à la période de cotisation peuvent toucher au maximum 90 indemnités journalières.
- Les personnes qui ont ouvert un délai-cadre dans les quatre ans qui précèdent l'âge de la retraite AVS peuvent toucher 120 indemnités journalières supplémentaires.

Les conditions relatives au nombre maximum d'indemnités journalières étaient les suivantes entre le 1^{er} juillet 2003 et le 31 mars 2011:

- Avait droit à 400 indemnités journalières l'assuré qui avait payé des cotisations à l'assurance-chômage pendant douze mois au moins
- Celui qui justifiait d'une période de cotisation de 18 mois et qui était âgé de plus de 55 ans ou touchait une rente de l'assurance-invalidité ou de l'assurance-accidents avait droit à 520 indemnités journalières.
- Les personnes qui avaient ouvert un délai-cadre dans les quatre ans qui précèdent l'âge de la retraite AVS pouvaient toucher 120 indemnités journalières supplémentaires.
- Celui qui était libéré des conditions relatives à la période de cotisation avait droit à 260 indemnités journalières au plus.
- Les personnes qui avaient droit à 400 indemnités journalières pouvaient toucher 120 indemnités journalières supplémentaires lorsque le taux de chômage des six derniers mois était supérieur à 5 % dans leur canton ou leur région de domicile. Le canton devait alors prendre en charge 20 % des coûts de ces indemnités supplémentaires.

Entre janvier 1997 et juin 2003, il suffisait d'avoir cotisé pendant six mois durant les deux ans qui précédaient le chômage pour ouvrir un délai-cadre d'indemnisation de deux ans. La plupart des assurés avaient droit à 520 indemnités journalières.

Avant 1997, le nombre d'indemnités journalières versées par l'assurance-chômage dépendait de la période de cotisation: six mois de cotisation donnaient droit à 170 indemnités journalières, douze mois à 250 et 18 mois à 400.

Pour des raisons pratiques liées aux versements, les données des caisses de chômage sur le nombre de chômeurs arrivés en fin de droits dans un mois donné ne sont disponibles qu'avec un décalage de deux mois.

Réductions de l'horaire de travail décomptées

On entend par là la réduction temporaire de l'horaire de travail ou la mise en disponibilité totale temporaire de travailleurs assortie normalement d'une réduction de salaire correspondante sous maintien du contrat de travail. Sont également considérés comme réductions de l'horaire de travail les arrêts de travail dus à des mesures prises par l'autorité ou d'autres circonstances indépendantes de la volonté de l'employeur. Un secteur d'exploitation peut, dans des cas particuliers, être assimilé à une entreprise. L'introduction de réductions de l'horaire de travail dans l'entreprise doit viser à pallier un recul temporaire des activités et à préserver des emplois. L'indemnité en cas de réduction de l'horaire de travail offre ainsi aux employeurs une alternative aux licenciements.

La statistique recense les réductions de l'horaire de travail décomptées et indemnisées par les caisses. Pour des raisons d'ordre pratique liées au versement des indemnités, les données des caisses de chômage sur les réductions de l'horaire de travail décomptées ne sont disponibles qu'après un délai de deux mois.