



Schweizerische Eidgenossenschaft
Confédération suisse
Confederazione Svizzera
Confederaziun svizra

Département fédéral de l'économie,
de la formation et de la recherche DEFR
Secrétariat d'Etat à l'économie SECO

en février 2022

La situation sur le marché du travail

7 mars 2022

Publication:

Schweizerische Eidgenossenschaft
Confédération suisse
Confederazione Svizzera
Confederaziun svizra

Secrétariat d'Etat à l'économie SECO

Direction du travail

Holzikofenweg 36

CH-3003 Berne

Tél. ++41 58 462 56 56

Fax ++41 58 462 56 00

www.seco.admin.ch

Courriel: info@seco.admin.ch

Périodicité:

„La situation sur le marché du travail“
paraît chaque mois en français, en allemand et en italien

ABONNEMENTS:

Secrétariat d'Etat à l'économie SECO

Direction du travail

Statistiques et analyses du marché du travail

Holzikofenweg 36

CH-3003 Berne

Tél. ++41 58 480 62 73 / ++41 58 480 62 70

PRIX DE L'ABONNEMENT:

Suisse: Fr. 60.-- par an

étranger: Fr. 84.-- par an

Internet:

www.seco.admin.ch

www.travail.swiss

www.amstat.ch (Statistiques et analyses du marché du travail)



TABLE DES MATIERES

BREF APERCU

Aperçu des chiffres	5
---------------------	---

TABLEAUX ET GRAPHIQUES

T1a: Chômeurs inscrits	6
T1b: Taux de chômage	7
G1: Chômeurs inscrits, selon le sexe, la nationalité et la durée	7
T2a: Chômeurs inscrits selon les cantons	8
T2b: Taux de chômage selon les cantons	9
T2c: Demandeurs d'emploi inscrits selon les cantons	10
G2: Part des demandeurs d'emploi inscrits non-chômeurs	12
G3: Demandeurs d'emploi et chômeurs inscrits	13
G4: Part des chômeurs de longue durée au total des chômeurs	13
G5: Taux de chômage par canton	14
G6: Taux de chômage par canton	14
T3: Chômeurs inscrits selon les branches économiques	15
T4a: Chômeurs inscrits selon les grands groupes de professions	16
T4b: Chômeurs inscrits selon les degrés de formation	16
T5: Chômeurs inscrits selon les classes d'âge	17
T6: Chômeurs inscrits selon la dernière fonction exercée	18
G7: Chômeurs inscrits selon la dernière fonction exercée	18
T7: Chômeurs de longue durée	19
T8: Chômage des jeunes (15-24 ans)	20
T9: Places vacantes annoncées	21
T10: Série chronologique chômeurs inscrits	22
T11: Série chronologique taux de chômage	22
T12: Série chronologique demandeurs d'emploi inscrits	23
T13: Réductions de l'horaire de travail décomptées	24
G8: Réduction de l'horaire de travail, heures de travail perdues décomptées	24
T14: Arrivées en fin de droits	25
G9: Arrivées en fin de droits	25

EXPLICATIONS	26
--------------	----

Les chômeurs inscrits en février 2022

Selon les relevés du Secrétariat d'Etat à l'économie (SECO), à fin février 2022, 117'970 personnes étaient inscrites au chômage auprès des offices régionaux de placement (ORP), soit 4'298 de moins que le mois précédent. Le taux de chômage a diminué, passant de 2,6% en janvier 2022 à 2,5% pendant le mois sous revue. Le chômage a diminué de 49'983 personnes (-29,8%) par rapport au mois correspondant de l'année précédente.

Le chômage des jeunes en février 2022

Le chômage des jeunes (de 15 à 24 ans) a diminué de 271 personnes (-2,6%), passant à 10'129. Par rapport au même mois de l'année précédente, il a diminué de 7'199 personnes (-41,5%).

Chômeurs de 50-64 ans en février 2022

Le nombre des chômeurs de 50-64 ans a diminué de 1'225 personnes (-3,2%) pour s'établir à 36'643 personnes. Par rapport au même mois de l'année précédente, cela correspond à une diminution de 10'645 personnes (-22,5%).

Demandeurs d'emploi en février 2022

L'ensemble des demandeurs d'emploi inscrits se chiffre à 201'909 personnes, soit 4'958 de moins que le mois précédent et 57'826 (-22,3%) de moins qu'au même mois de l'année précédente.

Places vacantes annoncées en février 2022

Le 1^{er} juillet 2018, l'obligation d'annoncer les postes vacants pour les genres de professions dont le taux de chômage national atteint au moins 8% a été introduite dans toute la Suisse; depuis le 1^{er} janvier 2020, cette valeur seuil est passée à 5%. Il a augmenté de 9'414 en février, passant à 67'826. Parmi ces 67'826 places, 52'690 étaient soumises à l'obligation d'annonce.

Réductions de l'horaire de travail décomptées en décembre 2021

En décembre 2021, les réductions de l'horaire de travail (chômage partiel) ont touché 42'077 personnes, soit 2'676 de moins (-6,0%) que le mois précédent. Le nombre d'entreprises ayant eu recours à de telles mesures a diminué de 1'096 unités (-14,8%), passant à 6'288, celui des heures de travail perdues de 47'440 unités (-2,1%), pour s'établir à 2'242'843 heures. L'année précédente à la même époque (décembre 2020), le chômage partiel avait sévi dans 34'667 entreprises, touchant 293'678 personnes et entraînant la perte de 18'610'337 heures de travail.

Personnes arrivées en fin de droits en décembre 2021

Selon les données provisoires fournies par les caisses de chômage, 2'738 personnes ont épuisé leurs droits aux prestations de l'assurance-chômage dans le courant du mois de décembre 2021.

Aperçu des chiffres

CHÔMAGE	Février 2022	Janvier 2022	Février 2021	Variation par rapport			
				au mois préc.		à l'année préc.	
				absolue	en %	absolue	en %
- Chômeurs inscrits	117'970	122'268	167'953	-4'298	-3.5	-49'983	-29.8
- Taux de chômage	2.5%	2.6%	3.6%	...	-0.1 *)	...	-1.1 *)
- Jeunes chômeurs **)	10'129	10'400	17'328	-271	-2.6	-7'199	-41.5
- Taux de chômage des jeunes	1.9%	2.0%	3.3%	...	-0.1 *)	...	-1.4 *)
- Chômeurs 50-64 ans	36'643	37'868	47'288	-1'225	-3.2	-10'645	-22.5
- Taux de chômage des 50-64 ans	2.7%	2.8%	3.5%	...	-0.1 *)	...	-0.8 *)
- Chômeurs de longue durée	28'008	29'076	30'811	-1'068	-3.7	-2'803	-9.1
- Demandeurs d'emploi	201'909	206'867	259'735	-4'958	-2.4	-57'826	-22.3
PLACES VACANTES ANNONCÉES	67'826	58'412	38'678	9'414	16.1	29'148	75.4

*) en points de pourcentage

**) 15 à 24 ans

Depuis 1991, la Suisse possède parallèlement aux statistiques du SECO sur le chômage, d'autres statistiques portant sur la population sans activité lucrative: l'Enquête suisse sur la population active (ESPA) de l'Office fédéral de la statistique (OFS). Basées sur les directives du Bureau international du travail (BIT/ILO/IAA) et d'EUROSTAT, ces dernières sont utilisées pour les comparaisons internationales. Les méthodes de récolte des données des deux statistiques sont différentes. Contrairement au SECO (recensement mensuel exhaustif des chômeurs inscrits auprès des ORP), l'OFS s'appuie sur des récoltes d'échantillons effectuées chaque trimestre via des interviews par téléphone et des extrapolations. Si chacune de ces deux méthodes de récolte mène à des résultats différents, les conclusions issues des deux statistiques se complètent.

T1a: Chômeurs inscrits

Moyenne annuelle		Janvier 2022		Février 2022							
2020	2021			Effectifs	Variation par rapport				Flux		
		au mois précédent			au mois de l'année précédente		Entrées	Sorties			
Effectifs		Nombre		Part (en %)	absolue	relative (en %)			absolue	relative (en %)	
145720	137614	122268	Total	117970	100.0	-4298	-3.5	-49983	-29.8	27582	31880
...	...	<i>107051</i>	Désaisonnalisé ¹⁾	104074	...	-2977	-2.8
			Selon la région:								
90258	86243	74221	Suisse alémanique	72012	61.0	-2209	-3.0	-33410	-31.7	17656	19853
55462	51372	48047	Suisse romande et Tessin	45958	39.0	-2089	-4.3	-16573	-26.5	9926	12027
			Selon le sexe:								
63781	60741	51242	Femmes	50391	42.7	-851	-1.7	-20773	-29.2	12206	13060
81939	76874	71026	Hommes	67579	57.3	-3447	-4.9	-29210	-30.2	15376	18820
			Selon la nationalité:								
77006	71221	60541	Suisses	58964	50.0	-1577	-2.6	-26013	-30.6	13788	15383
68714	66393	61727	Etrangers	59006	50.0	-2721	-4.4	-23970	-28.9	13794	16497
			Selon l'âge: ²⁾								
16799	13360	10400	15-24 ans	10129	8.6	-271	-2.6	-7199	-41.5	3794	3917
89394	83178	73870	25-49 ans	71051	60.2	-2819	-3.8	-32177	-31.2	16997	19759
39424	40955	37868	50-64 ans	36643	31.1	-1225	-3.2	-10645	-22.5	6786	8071
			Selon le temps de travail:								
120166	112031	99984	Plein temps	95894	81.3	-4090	-4.1	-43017	-31.0	22672	26725
25554	25584	22284	Temps partiel	22076	18.7	-208	-0.9	-6966	-24.0	4910	5155
			Selon la durée écoulée:								
89661	69871	69494	1-6 mois	66836	56.7	-2658	-3.8	-27606	-29.2
34812	35474	23698	7-12 mois	23126	19.6	-572	-2.4	-19574	-45.8
21248	32269	29076	> 1 année	28008	23.7	-1068	-3.7	-2803	-9.1
			Selon la situation:								
138180	130711	116614	Auparavant actif	112284	95.2	-4330	-3.7	-48203	-30.0
3753	3104	2333	Premier emploi	2311	2.0	-22	-0.9	-1115	-32.5
3786	3800	3321	Reprise d'emploi	3375	2.9	54	1.6	-665	-16.5

L'explication des termes se trouve en pages 26 à 28.

¹⁾ Méthode permettant d'éliminer la composante saisonnière d'une série chronologique. Le procédé X-13 utilisé ici recalcule toute la série pour chaque nouvelle donnée, d'où les fluctuations possibles des valeurs corrigées d'un mois à l'autre. Ces valeurs apparaissent en italique.

²⁾ 65 ans et plus: 147 chômeurs en février 2022.

8239 des 117970 personnes au chômage ont participé à une mesure de reconversion ou de perfectionnement.

T1b: Taux de chômage

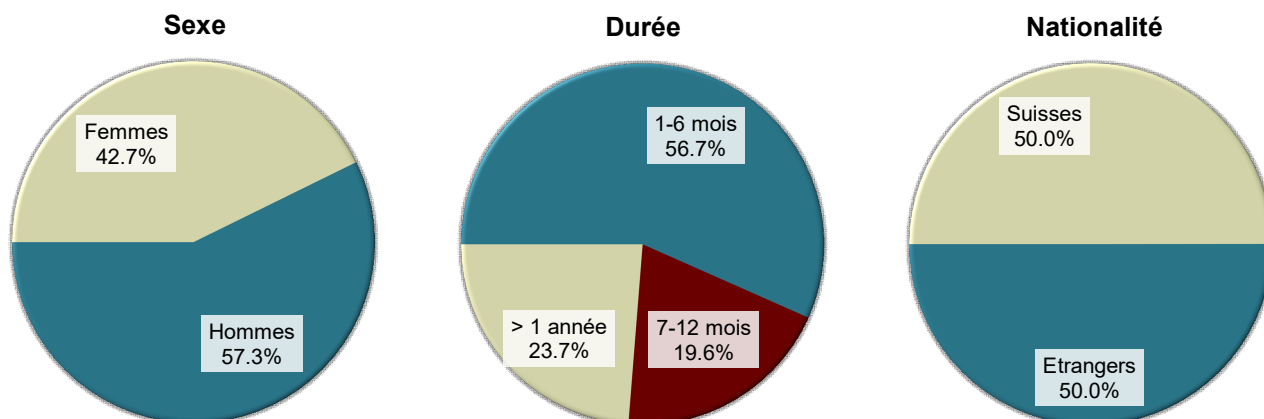
Moyenne annuelle		Janvier 2022		Février 2022			
2020	2021			Taux	CV ¹⁾	Variation en points de % par rapport	
Taux					au mois précédent	au mois de l'année préc.	
3.1	3.0	2.6	Total	2.5	A	-0.1	-1.1
...	...	2.3	Désaisonnalisé²⁾	2.2	A	-0.1	...
			Selon la région:				
2.7	2.6	2.2	Suisse alémanique	2.2	A	-	-1.0
4.2	3.9	3.7	Suisse romande et Tessin	3.5	A	-0.2	-1.3
			Selon le sexe:				
3.0	2.8	2.4	Femmes	2.4	A	-	-0.9
3.3	3.1	2.8	Hommes	2.7	A	-0.1	-1.2
			Selon la nationalité:				
2.3	2.1	1.8	Suisses	1.7	A	-0.1	-0.8
5.5	5.3	4.9	Etrangers	4.7	A	-0.2	-1.9
			Selon l'âge:				
3.2	2.5	2.0	15-24 ans	1.9	A	-0.1	-1.4
3.4	3.1	2.8	25-49 ans	2.7	A	-0.1	-1.2
2.9	3.0	2.8	50-64 ans	2.7	A	-0.1	-0.8

L'explication des termes se trouve en pages 26 à 28.

¹⁾ Coefficient de variation (CV): A=0.0-1.0%, B=1.1-2.0%, C=2.1-5.0%, D=5.1-10.0%, E=10.1-16.5%, F=16.6-25.0%, G>25%.

²⁾ Méthode permettant d'éliminer la composante saisonnière d'une série chronologique. Le procédé X-13 utilisé ici recalcule toute la série pour chaque nouvelle donnée, d'où les fluctuations possibles des valeurs corrigées d'un mois à l'autre. Ces valeurs apparaissent en italique.

G1: Chômeurs inscrits, selon le sexe, la nationalité et la durée février 2022



T2a: Chômeurs inscrits selon les cantons

Moyenne annuelle		Janvier 2022		Février 2022							
2020	2021			Effectifs	Variation par rapport				Flux		
		au mois précédent			au mois de l'année précédente		Entrées	Sorties			
Effectifs	Nombre			Part (en %)	absolue	relative (en %)			absolue	relative (en %)	
145720	137614	122268	Total	117970	100.0	-4298	-3.5	-49983	-29.8	27582	31880
26155	24895	20022	Zurich	19468	16.5	-554	-2.8	-11434	-37.0	4795	5350
14135	13509	11851	Berne	11419	9.7	-432	-3.6	-5154	-31.1	2311	2735
5198	4752	3978	Lucerne	3876	3.3	-102	-2.6	-2243	-36.7	1019	1120
285	224	204	Uri	196	0.2	-8	-3.9	-130	-39.9	57	66
1336	1121	890	Schwytz	888	0.8	-2	-0.2	-623	-41.2	280	284
265	220	156	Obwald	152	0.1	-4	-2.6	-146	-49.0	60	64
352	325	274	Nidwald	250	0.2	-24	-8.8	-205	-45.1	74	98
470	448	357	Glaris	339	0.3	-18	-5.0	-211	-38.4	79	96
1783	1724	1424	Zoug	1340	1.1	-84	-5.9	-727	-35.2	292	376
5758	5266	4949	Fribourg	4708	4.0	-241	-4.9	-1841	-28.1	1139	1380
4292	4356	4081	Soleure	4008	3.4	-73	-1.8	-1235	-23.6	1123	1201
3963	3900	3508	Bâle-Ville	3445	2.9	-63	-1.8	-1025	-22.9	682	742
3737	3653	3245	Bâle-Campagne	3143	2.7	-102	-3.1	-1146	-26.7	832	938
1570	1435	1246	Schaffhouse	1215	1.0	-31	-2.5	-538	-30.7	291	322
637	552	456	Appenzell Rh.-Ext.	461	0.4	5	1.1	-207	-31.0	111	108
97	67	59	Appenzell Rh.-Int.	49	0.0	-10	-16.9	-38	-43.7	23	33
7134	6647	5889	Saint-Gall	5597	4.7	-292	-5.0	-2511	-31.0	1594	1879
2142	1667	1523	Grisons	1295	1.1	-228	-15.0	-889	-40.7	358	584
12803	12993	11557	Argovie	11351	9.6	-206	-1.8	-3921	-25.7	2674	2871
3903	3757	3501	Thurgovie	3520	3.0	19	0.5	-1027	-22.6	1001	986
6118	5352	5472	Tessin	5240	4.4	-232	-4.2	-1640	-23.8	1144	1384
18783	16979	15489	Vaud	15032	12.7	-457	-3.0	-5357	-26.3	3586	4046
6658	5756	6308	Valais	5399	4.6	-909	-14.4	-2553	-32.1	1185	2094
4274	3880	3460	Neuchâtel	3304	2.8	-156	-4.5	-1406	-29.9	551	711
12155	12360	10838	Genève	10774	9.1	-64	-0.6	-3217	-23.0	2017	2079
1715	1778	1531	Jura	1501	1.3	-30	-2.0	-559	-27.1	304	333

L'explication des termes se trouve en pages 26 à 28.

T2b: Taux de chômage selon les cantons

Moyenne annuelle		Janvier 2022		Février 2022		
2020	2021			Taux	CV ¹⁾	Variation en points de % par rapport
Taux		au mois précédent				
3.1	3.0	2.6		Total	2.5 A	-0.1
3.1	2.9	2.3	Zurich	2.3 A	-	-1.3
2.5	2.4	2.1	Berne	2.0 A	-0.1	-0.9
2.2	2.0	1.7	Lucerne	1.7 A	-	-0.9
1.4	1.1	1.0	Uri	1.0 C	-	-0.6
1.5	1.2	1.0	Schwytz	1.0 A	-	-0.7
1.2	1.0	0.7	Obwald	0.7 B	-	-0.7
1.4	1.3	1.1	Nidwald	1.0 B	-0.1	-0.8
2.1	2.0	1.6	Glaris	1.5 B	-0.1	-0.9
2.5	2.4	2.0	Zoug	1.9 B	-0.1	-1.0
3.3	3.0	2.9	Fribourg	2.7 A	-0.2	-1.1
2.9	2.9	2.7	Soleure	2.7 A	-	-0.8
3.8	3.8	3.4	Bâle-Ville	3.3 A	-0.1	-1.0
2.5	2.4	2.2	Bâle-Campagne	2.1 A	-0.1	-0.8
3.6	3.3	2.9	Schaffhouse	2.8 B	-0.1	-1.2
2.1	1.8	1.5	Appenzell Rh.-Ext.	1.5 B	-	-0.7
1.1	0.8	0.7	Appenzell Rh.-Int.	0.5 C	-0.2	-0.5
2.5	2.4	2.1	Saint-Gall	2.0 A	-0.1	-0.9
1.9	1.5	1.4	Grisons	1.2 A	-0.2	-0.8
3.4	3.4	3.1	Argovie	3.0 A	-0.1	-1.0
2.5	2.4	2.3	Thurgovie	2.3 A	-	-0.6
3.6	3.1	3.2	Tessin	3.1 A	-0.1	-0.9
4.5	4.1	3.7	Vaud	3.6 A	-0.1	-1.3
3.7	3.2	3.5	Valais	3.0 A	-0.5	-1.5
4.6	4.2	3.7	Neuchâtel	3.5 A	-0.2	-1.6
4.9	5.0	4.4	Genève	4.4 A	-	-1.3
4.7	4.9	4.2	Jura	4.1 B	-0.1	-1.6

L'explication des termes se trouve en pages 26 à 28.

¹⁾ Coefficient de variation (CV): A=0.0-1.0%, B=1.1-2.0%, C=2.1-5.0%, D=5.1-10.0%, E=10.1-16.5%, F=16.6-25.0%, G>25%.

Si l'on ne tenait pas compte de l'influence de l'aide aux chômeurs et de l'aide sociale versées par les cantons, le taux de chômage des cantons suivants serait plus bas (pp = point de pourcentage):
VD (-0.4 pp), SH (-0.1 pp), GE (-0.1 pp).

T2c: Demandeurs d'emploi inscrits selon les cantons

Moyenne annuelle		Janvier 2022		Février 2022					
2020	2021			Effectifs	Variation par rapport				
Effectifs		au mois précédent			au mois de l'année précédente				
Nombre	Part (en %)			absolue	relative (en %)	absolue	relative (en %)		
230017	228930	206867	Total	201909	100.0	-4958	-2.4	-57826	-22.3
40500	40466	34102	Zurich	33198	16.4	-904	-2.7	-13506	-28.9
21713	21369	19082	Berne	18632	9.2	-450	-2.4	-5809	-23.8
8514	8287	7095	Lucerne	6922	3.4	-173	-2.4	-2750	-28.4
524	458	394	Uri	375	0.2	-19	-4.8	-227	-37.7
2460	2303	1912	Schwytz	1875	0.9	-37	-1.9	-889	-32.2
431	382	290	Obwald	283	0.1	-7	-2.4	-183	-39.3
583	546	458	Nidwald	439	0.2	-19	-4.1	-235	-34.9
820	762	654	Glaris	619	0.3	-35	-5.4	-308	-33.2
2827	2770	2396	Zoug	2293	1.1	-103	-4.3	-834	-26.7
9476	9391	8971	Fribourg	8700	4.3	-271	-3.0	-1795	-17.1
7381	7833	7208	Soleure	7119	3.5	-89	-1.2	-1407	-16.5
6011	6104	5561	Bâle-Ville	5463	2.7	-98	-1.8	-1217	-18.2
6328	6457	5770	Bâle-Campagne	5688	2.8	-82	-1.4	-1449	-20.3
2886	2800	2498	Schaffhouse	2465	1.2	-33	-1.3	-609	-19.8
1013	981	836	Appenzell Rh.-Ext.	843	0.4	7	0.8	-266	-24.0
151	114	106	Appenzell Rh.-Int.	89	0.0	-17	-16.0	-41	-31.5
12787	12774	11436	Saint-Gall	11033	5.5	-403	-3.5	-3225	-22.6
3344	2814	2634	Grisons	2452	1.2	-182	-6.9	-1234	-33.5
19759	20655	18781	Argovie	18314	9.1	-467	-2.5	-4371	-19.3
7040	7266	6748	Thurgovie	6655	3.3	-93	-1.4	-1403	-17.4
10614	9906	10178	Tessin	9909	4.9	-269	-2.6	-1568	-13.7
28508	27935	25625	Vaud	25178	12.5	-447	-1.7	-5939	-19.1
10234	9406	9841	Valais	9181	4.5	-660	-6.7	-3039	-24.9
6368	6235	5414	Neuchâtel	5328	2.6	-86	-1.6	-1779	-25.0
17386	18414	16625	Genève	16660	8.3	35	0.2	-3138	-15.9
2361	2505	2252	Jura	2196	1.1	-56	-2.5	-605	-21.6

L'explication des termes se trouve en pages 26 à 28.

Février 2022												
Situation des demandeurs d'emploi non-chômeurs 1)												
Cantons	Programmes d'emploi temporaire	Variation par rapport au mois précédent		Reconversion/perfectionnement 2)	Variation par rapport au mois précédent		Gain intermédiaire	Variation par rapport au mois précédent		Autres demandeurs d'emploi non-chômeurs	Variation par rapport au mois précédent	
		absolue	relative (en %)		absolue	relative (en %)		absolue	relative (en %)		absolue	relative (en %)
CH	8643	243	2.9	896	38	4.4	46290	-296	-0.6	28110	-645	-2.2
ZH	1013	-69	-6.4	11	5	83.3	6786	-129	-1.9	5920	-157	-2.6
BE	423	35	9.0	3	-	-	3731	23	0.6	3056	-76	-2.4
LU	370	5	1.4	1	-4	-80.0	1456	-45	-3.0	1219	-27	-2.2
UR	45	1	2.3	-	-	-	76	-7	-8.4	58	-5	-7.9
SZ	189	-	-	-	-	-	340	-7	-2.0	458	-28	-5.8
OW	21	2	10.5	-	-	-	58	2	3.6	52	-7	-11.9
NW	37	5	15.6	-	-	-	76	-	-	76	-	-
GL	27	1	3.8	-	-	-	153	-10	-6.1	100	-8	-7.4
ZG	114	5	4.6	-	-	-	425	2	0.5	414	-26	-5.9
FR	591	-47	-7.4	-	-1	-100.0	2198	8	0.4	1203	10	0.8
SO	268	14	5.5	9	-1	-10.0	1788	-35	-1.9	1046	6	0.6
BS	168	-5	-2.9	-	-	-	1073	-6	-0.6	777	-24	-3.0
BL	153	5	3.4	90	6	7.1	1417	3	0.2	885	6	0.7
SH	166	-	-	-	-	-	673	17	2.6	411	-19	-4.4
AR	25	5	25.0	-	-	-	218	-6	-2.7	139	3	2.2
AI	1	-	-	-	-1	-100.0	19	-	-	20	-6	-23.1
SG	354	25	7.6	339	17	5.3	2659	-89	-3.2	2084	-64	-3.0
GR	241	48	24.9	-	-	-	690	20	3.0	226	-22	-8.9
AG	385	-15	-3.8	-	-	-	3963	-103	-2.5	2615	-143	-5.2
TG	395	20	5.3	-	-	-	1490	-17	-1.1	1250	-115	-8.4
TI	682	63	10.2	-	-	-	2800	18	0.6	1187	-118	-9.0
VD	1434	33	2.4	319	11	3.6	6111	-31	-0.5	2282	-3	-0.1
VS	658	120	22.3	110	7	6.8	2478	126	5.4	536	-4	-0.7
NE	190	-13	-6.4	-	-	-	1127	-25	-2.2	707	108	18.0
GE	628	8	1.3	14	-1	-6.7	3975	10	0.3	1269	82	6.9
JU	65	-3	-4.4	-	-	-	510	-15	-2.9	120	-8	-6.3

L'explication des termes se trouve en pages 26 à 28.

¹⁾ Demandeurs d'emploi inscrits moins chômeurs inscrits = demandeurs d'emploi non-chômeurs.

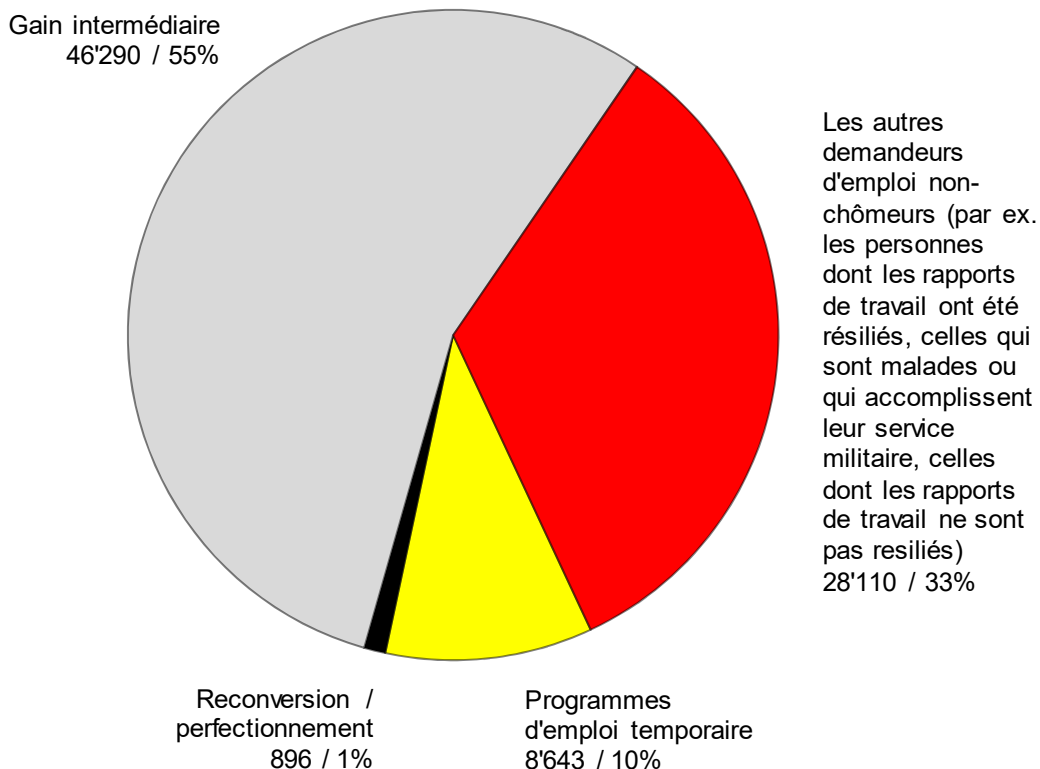
²⁾ Sont recensées les personnes qui, conformément à l'art. 60, al. 4, de la loi sur l'assurance-chômage, ne sont pas aptes au placement pendant la durée de leur mesure de reconversion ou de perfectionnement.

Demandeurs d'emploi inscrits non-chômeurs

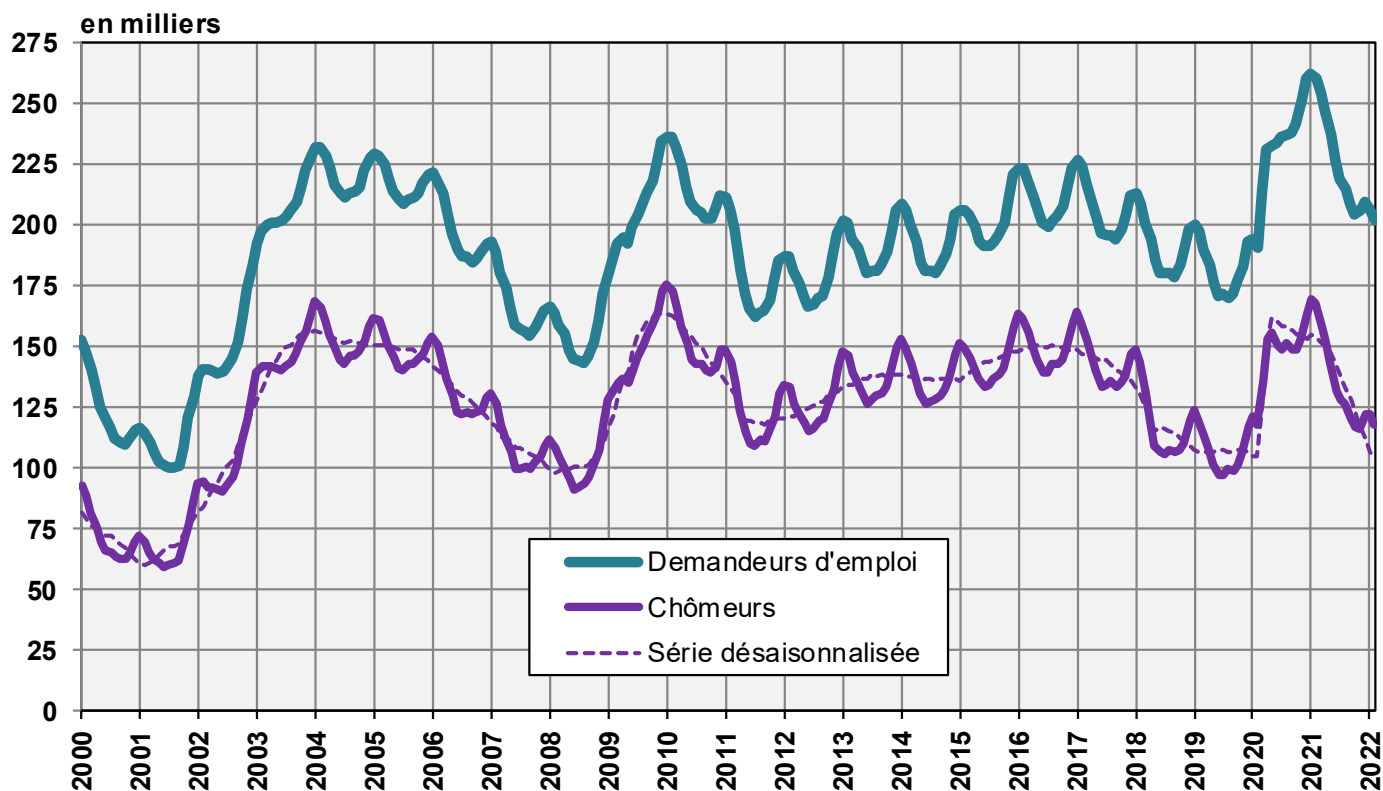
Les **demandeurs d'emploi non-chômeurs** sont les personnes qui sont inscrites aux offices régionaux de placement mais qui - à la différence des chômeurs - ne sont pas immédiatement disponibles pour placement ou ont un emploi.

- Les demandeurs d'emploi inscrits non-chômeurs correspondent à la différence entre le total des demandeurs d'emploi inscrits et les chômeurs.
- Les demandeurs d'emploi inscrits non-chômeurs se répartissent entre les catégories suivantes: demandeurs d'emploi en programme d'emploi temporaire, en reconversion ou en perfectionnement, en gain intermédiaire et autres demandeurs d'emploi.

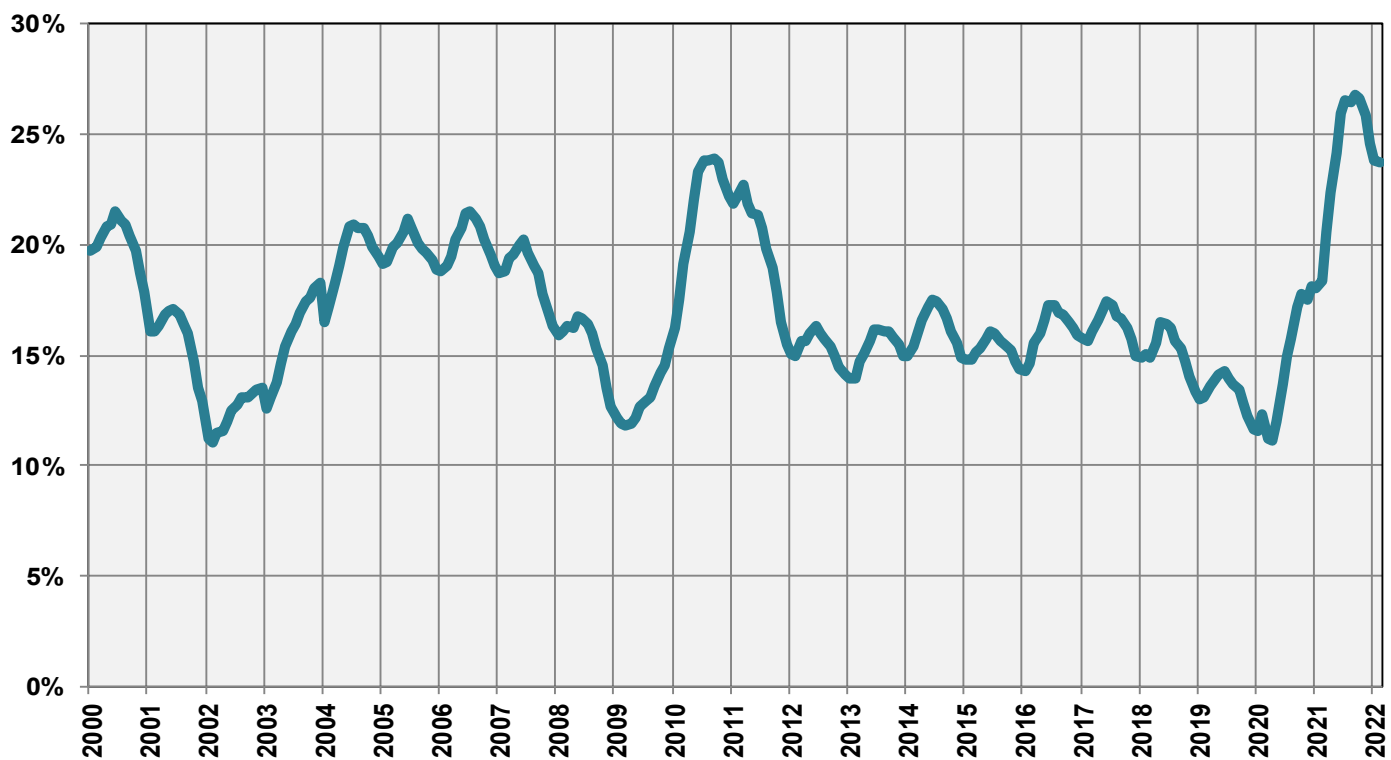
G2: Part des demandeurs d'emploi inscrits non-chômeurs (Total: 83'939) février 2022



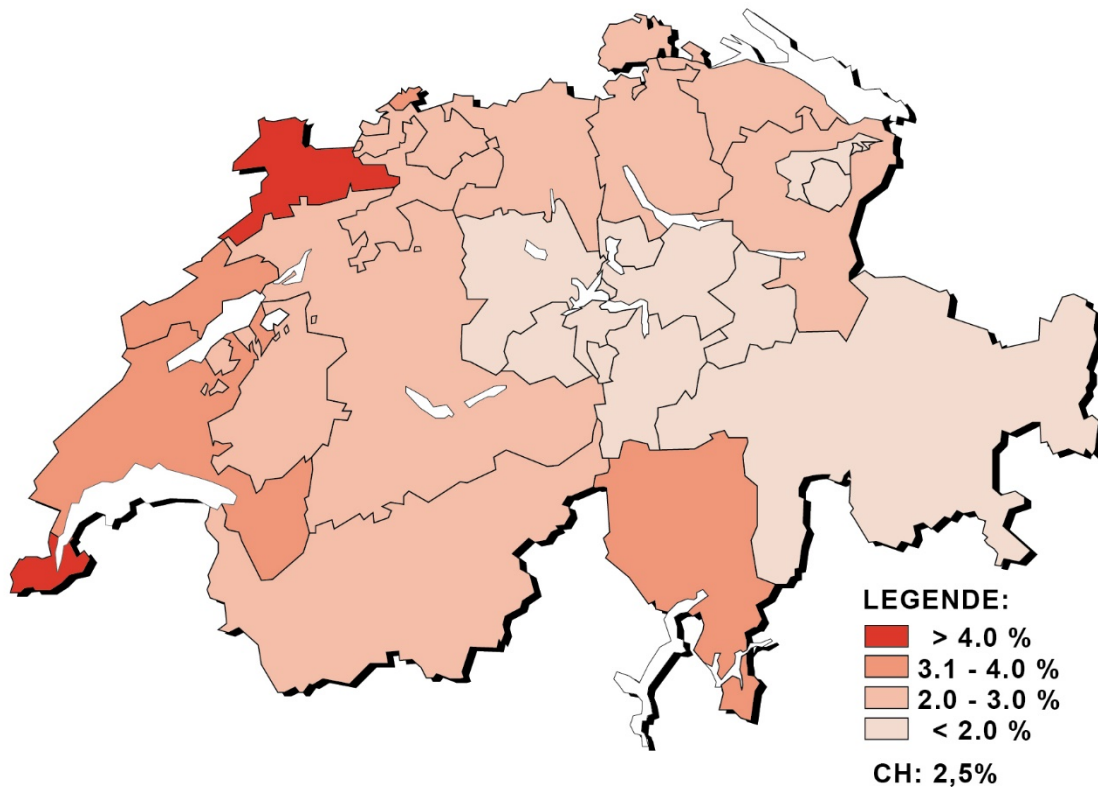
G3: Demandeurs d'emploi et chômeurs inscrits



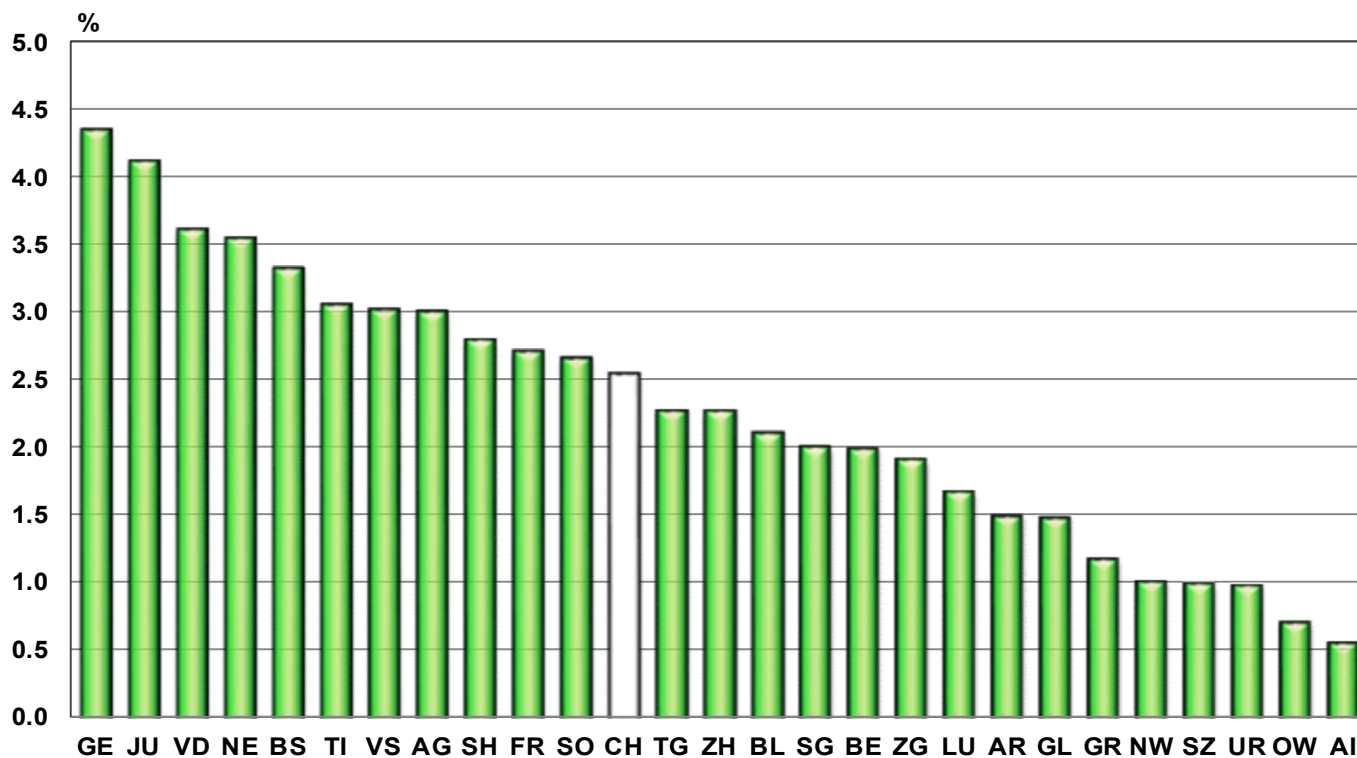
G4: Part des chômeurs de longue durée au total des chômeurs



G5: Taux de chômage par canton, février 2022



G6: Taux de chômage par canton, février 2022



T3: Chômeurs inscrits selon les branches économiques ¹⁾

Moyenne annuelle		Janvier 2022			Février 2022		Variation par rapport			
2020	2021				Effectifs	Effectifs	au mois précédent		au mois de l'année précédente	
			Nombre	Taux ²⁾ CV ³⁾			absolue	relative (en %)	absolue	relative (en %)
145720	137614	122268		Total	117970		-4298	-3.5	-49983	-29.8
1180	1129	1205	A	Secteur 1 (Agriculture, sylviculture et pêche)	1070	1.0 A	-135	-11.2	-470	-30.5
36513	33588	32946	B-F	Secteur 2 (Industrie)	30635	3.5 A	-2311	-7.0	-13806	-31.1
102751	97965	83482	G-T	Secteur 3 (Autres services)	81693	2.6 A	-1789	-2.1	-34821	-29.9
1180	1129	1205	A 01-03	Agriculture, sylviculture et pêche	1070	1.0 A	-135	-11.2	-470	-30.5
88	91	102	B 05-09	Industries extractives	87	2.1 C	-15	-14.7	-16	-15.5
3273	3172	2693	C 10-12	Aliments, boissons et tabac	2691	3.7 B	-2	-0.1	-1096	-28.9
435	465	357	C 13-14	Textiles et habillement	338	3.4 C	-19	-5.3	-220	-39.4
64	72	56	C 15	Cuir, chaussures	49	3.4 D	-7	-12.5	-35	-41.7
978	740	729	C 16	Articles en bois et en liège, vannerie et sparterie	649	1.8 B	-80	-11.0	-362	-35.8
954	927	721	C 17-18	Industrie du papier, imprimerie	715	2.9 B	-6	-0.8	-404	-36.1
1622	1656	1401	C 19-21	Industrie chimique, raffinage de pétrole	1389	2.6 B	-12	-0.9	-510	-26.9
998	974	823	C 22	Matières plastiques, caoutchouc	790	4.3 C	-33	-4.0	-404	-33.8
609	570	528	C 23	Verres, céramiques et produits en ciment	524	3.4 C	-4	-0.8	-150	-22.3
3520	3256	2814	C 24-25	Métallurgie, produits métalliques	2717	3.4 A	-97	-3.4	-1298	-32.3
4405	4155	3298	C 26-27	Electrotechnique, électronique, montres, optique	3184	3.0 A	-114	-3.5	-1780	-35.9
1959	1774	1349	- C 2652	- Montres	1272	4.3 B	-77	-5.7	-860	-40.3
2043	1915	1479	C 28	Fabrication de machines	1448	2.1 B	-31	-2.1	-948	-39.6
476	451	355	C 29-30	Fabrication de véhicules	346	2.7 C	-9	-2.5	-232	-40.1
1529	1502	1234	C 31-33	Meubles; Réparation de machines	1159	2.7 B	-75	-6.1	-616	-34.7
348	294	279	D 35	Production et distribution d'énergie	277	1.1 B	-2	-0.7	-67	-19.5
460	497	480	E 36-39	Reconversion; traitement et distribution d'eau	474	3.0 C	-6	-1.3	-111	-19.0
14711	12852	15597	F 41-43	Bâtiment et génie civil 4)	13798	4.8 A	-1799	-11.5	-5557	-28.7
20172	19688	16735	G 45-47	Commerce, entretien et réparation d'automobiles	16499	3.1 A	-236	-1.4	-6732	-29.0
2517	2339	1996	G 45	Commerce, réparation d'auto	1953	2.5 A	-43	-2.2	-915	-31.9
7586	7405	6320	G 46	Commerce de gros	6061	3.0 A	-259	-4.1	-2452	-28.8
10069	9943	8419	G 47	Commerce de détail	8485	3.3 A	66	0.8	-3365	-28.4
6457	6369	5742	H 49-53	Trafic et transports	5755	3.1 A	13	0.2	-1718	-23.0
14781	13938	10749	I 55-56	Hôtellerie et restauration	10322	5.5 A	-427	-4.0	-8898	-46.3
4849	4438	3706	J 58-63	Information et communication	3573	2.5 A	-133	-3.6	-1476	-29.2
2637	2468	2057	- J 62	- Informatique	1934	2.5 A	-123	-6.0	-862	-30.8
7066	6750	5798	K 64-66	Activités financières et d'assurance	5592	2.4 A	-206	-3.6	-1993	-26.3
4003	3682	3039	- K 64	- Banques	2937	2.3 A	-102	-3.4	-1331	-31.2
935	860	791	- K 65	- Assurances	759	1.6 B	-32	-4.0	-178	-19.0
1472	1515	1306	L 68	Activités immobilières	1308	2.6 B	2	0.2	-387	-22.8
11150	10127	8323	M 69-75	Activités spécialisées, scientifiques et techn.	8108	2.2 A	-215	-2.6	-3981	-32.9
676	660	611	- M 72	- Recherche et développement	580	2.8 C	-31	-5.1	-143	-19.8
9195	8982	8324	N 77-82	Activités de services administratifs et de soutien 4)	8068	-256	-3.1	-3138	-28.0
3403	3174	2923	O 84	Administration publique, assurances sociales	2870	1.3 A	-53	-1.8	-654	-18.6
4527	4029	3318	P 85	Enseignement	3237	1.2 A	-81	-2.4	-1220	-27.4
12441	12054	10610	Q 86-88	Santé et action sociale	10573	1.9 A	-37	-0.3	-2396	-18.5
2310	2054	1728	R 90-93	Arts, spectacles et activités récréatives	1626	2.6 B	-102	-5.9	-894	-35.5
3694	3570	3040	S 94-96	Autres activités de services	2974	2.2 A	-66	-2.2	-1156	-28.0
1234	1277	1180	T 97-98	Ménages privés avec du personnel domestique	1188	8	0.7	-178	-13.0
5276	4933	4635		Non spécifié, autres	4572	-63	-1.4	-886	-16.2

L'explication des termes se trouve en pages 26 à 28.

¹⁾ Classement des branches économiques selon NOGA 2008.

²⁾ Sur les 4'636'100 personnes actives recensées par le pooling 2015-2017, 500'813 personnes n'affichent pas d'indication de la branche économique. Parmi ceux-ci se trouvent 238'264 chômeurs. Ainsi, les taux de chômage par secteurs économiques sont légèrement surestimés et ne sont pas directement comparables avec les autres taux de chômage de la statistique du marché du travail réalisée par le SECO.

³⁾ Coefficient de variation (CV): A=0.0-1.0%, B=1.1-2.0%, C=2.1-5.0%, D=5.1-10.0%, E=10.1-16.5%, F=16.6-25.0%, G>25%.

⁴⁾ Il n'est pas possible de calculer le taux de ce chômage pour les branches économiques NOGA N 77 à 82 car le groupe NOGA 78 «Activités des agences privées de placement» comprend également des chômeurs appartenant à d'autres branches économiques.

T4a: Chômeurs inscrits selon les grands groupes de professions^{1) 4)}

Moyenne annuelle		Janvier 2022		Février 2022					
2020	2021			Effectifs		Variation par rapport			
					au mois précédent		au mois de l'année précédente		
			Nombre	Taux ²⁾ CV ³⁾	absolue	relative (en %)	absolue	relative (en %)	
145720	137614	122268	Total	117970	2.5 A	-4298	-3.5	-49983	-29.8
8989	8937	7555	1 Directeurs, cadres de direction et gérants	7394	2 A	-161	-2.1	-2768	-27.2
19360	17831	15181	2 Professions intellectuelles et scientifiques	14804	1.5 A	-377	-2.5	-5540	-27.2
16586	15962	13573	3 Professions intermédiaires	13213	1.9 A	-360	-2.7	-4913	-27.1
21486	19819	16526	4 Employés de type administratif	16224	2.9 A	-302	-1.8	-6752	-29.4
27742	27058	22440	5 Personnel des services directs aux particuliers, commerçants et vendeurs	22118	3.8 A	-322	-1.4	-11487	-34.2
873	761	915	6 Agriculteurs et ouvriers qualifiés de l'agriculture de la sylviculture et de la pêche	817	0.9 A	-98	-10.7	-360	-30.6
17994	15815	16134	7 Métiers qualifiés de l'industrie et de l'artisanat	14674	3.2 A	-1460	-9.0	-7402	-33.5
6351	5994	6001	8 Conducteurs d'installations et de machines, et ouvriers de l'assemblage	5618	3.2 A	-383	-6.4	-2265	-28.7
24847	24177	23083	9 Professions élémentaires	22232	8.6 A	-851	-3.7	-8166	-26.9
45	41	32	0 Professions militaires	31	0.7 C	-1	-3.1	-14	-31.1
1449	1220	828	Non spécifié	845	17	2.1	-316	-27.2

L'explication des termes se trouve en pages 26 à 28.

¹⁾ Classement des groupes de professions selon la nomenclature suisse des professions (CH-ISCO-19) ou la classification internationale type des professions (International Standard Classification of Occupations, ISCO).

²⁾ Sur les 4'636'100 personnes actives recensées par le pooling 2015-2017, 435'348 personnes n'affichent pas l'indication de leur profession.

Parmi ceux-ci se trouvent 238'264 chômeurs. Ainsi, les taux de chômage par profession sont légèrement surestimés et ne sont pas directement comparables avec les autres taux de chômage de la statistique du marché du travail réalisée par le SECO.

³⁾ Coefficient de variation (CV): A=0.0-1.0%, B=1.1-2.0%, C=2.1-5.0%, D=5.1-10.0%, E=10.1-16.5%, F=16.6-25.0%, G>25%.

T4b: Chômeurs inscrits selon les degrés de formation

Moyenne annuelle		Janvier 2022		Février 2022					
2020	2021			Effectifs		Variation par rapport			
					au mois précédent		au mois de l'année précédente		
			Nombre	Taux CV ⁴⁾	absolue	relative (en %)	absolue	relative (en %)	
145720	137614	122268	Total	117970	2.5 A	-4298	-3.5	-49983	-29.8
36235	35042	33629	01 Degré secondaire I ¹⁾	32172	4.4 A	-1457	-4.3	-11977	-27.1
66119	61130	53103	02 Degré secondaire II ²⁾	51212	2.4 A	-1891	-3.6	-24421	-32.3
36391	34745	29609	03 Degré tertiaire ³⁾	28972	1.7 A	-637	-2.2	-10707	-27.0
6976	6698	5927	Non spécifié	5614	-313	-5.3	-2878	-33.9

L'explication des termes se trouve en pages 26 à 28.

¹⁾ Ecole obligatoire inachevée/achevée, formations transitoires (p. ex. 10e année)

²⁾ Formation prof. élémentaire, apprentissage, maturité professionnelle, maturité gymnasiale, école de culture générale ou formation similaire.

³⁾ Maîtrise (brevet fédéral)/école technique ou prof., école professionnelle supérieure, école technique supérieure, haute école universitaire, spécialisée ou pédagogique, école polytechnique fédérale.

⁴⁾ Coefficient de variation (CV): A=0.0-1.0%, B=1.1-2.0%, C=2.1-5.0%, D=5.1-10.0%, E=10.1-16.5%, F=16.6-25.0%, G>25%.

T5: Chômeurs inscrits selon les classes d'âge

Moyenne annuelle		Janvier 2022	Février 2022								
2020	2021		Effectifs			Variation par rapport				Flux	
Effectifs			Nombre	Taux	CV ¹⁾	au mois précédent		au mois de l'année précédente		Entrées	Sorties
						absolue	relative (en %)	absolue	relative (en %)		
145720	137614	122268	117970	2.5	A	-4298	-3.5	-49983	-29.8	27582	31880
3502	2758	2110	2106	1.2	A	-4	-0.2	-1060	-33.5	1056	989
13297	10602	8290	8023	2.3	A	-267	-3.2	-6139	-43.3	2738	2928
19167	16749	14490	14031	2.8	A	-459	-3.2	-7535	-34.9	3861	4216
20310	19073	17052	16514	3.1	A	-538	-3.2	-6849	-29.3	4001	4556
18454	17380	15498	14948	2.9	A	-550	-3.5	-6457	-30.2	3474	4036
16102	15425	13891	13288	2.5	A	-603	-4.3	-5669	-29.9	3031	3652
15362	14551	12939	12270	2.1	A	-669	-5.2	-5667	-31.6	2630	3299
15156	14489	12825	12330	2.1	A	-495	-3.9	-5424	-30.6	2789	3293
13964	14555	13441	12932	2.7	A	-509	-3.8	-4063	-23.9	2562	3077
10304	11911	11602	11381	4.0	A	-221	-1.9	-1158	-9.2	1435	1701
103	122	130	147	17	13.1	38	34.9	5	133
			Hommes								
81939	76874	71026	67579	2.7	A	-3447	-4.9	-29210	-30.2	15376	18820
2079	1637	1249	1288	1.3	A	39	3.1	-598	-31.7	659	574
7620	6177	4990	4750	2.7	A	-240	-4.8	-3714	-43.9	1561	1769
10098	8737	7898	7514	2.9	A	-384	-4.9	-4226	-36.0	2001	2332
10577	9725	9010	8560	3.0	A	-450	-5.0	-3899	-31.3	2089	2530
10046	9288	8667	8227	2.9	A	-440	-5.1	-3717	-31.1	1874	2322
9083	8536	7973	7560	2.7	A	-413	-5.2	-3333	-30.6	1743	2161
8753	8221	7717	7141	2.3	A	-576	-7.5	-3319	-31.7	1445	2019
8719	8251	7677	7249	2.3	A	-428	-5.6	-3236	-30.9	1587	2023
8287	8577	8257	7843	3.0	A	-414	-5.0	-2388	-23.3	1511	1927
6577	7604	7458	7300	4.4	A	-158	-2.1	-818	-10.1	901	1030
102	122	130	147	17	13.1	38	34.9	5	133
			Femmes³⁾								
63781	60741	51242	50391	2.4	A	-851	-1.7	-20773	-29.2	12206	13060
1423	1121	861	818	1.0	A	-43	-5.0	-462	-36.1	397	415
5677	4425	3300	3273	1.9	A	-27	-0.8	-2425	-42.6	1177	1159
9070	8012	6592	6517	2.7	A	-75	-1.1	-3309	-33.7	1860	1884
9733	9348	8042	7954	3.2	A	-88	-1.1	-2950	-27.1	1912	2026
8407	8092	6831	6721	2.8	A	-110	-1.6	-2740	-29.0	1600	1714
7019	6890	5918	5728	2.4	A	-190	-3.2	-2336	-29.0	1288	1491
6609	6330	5222	5129	1.9	A	-93	-1.8	-2348	-31.4	1185	1280
6437	6238	5148	5081	1.9	A	-67	-1.3	-2188	-30.1	1202	1270
5677	5977	5184	5089	2.3	A	-95	-1.8	-1675	-24.8	1051	1150
3728	4308	4144	4081	3.3	A	-63	-1.5	-340	-7.7	534	671

L'explication des termes se trouve en pages 26 à 28.

¹⁾ Coefficient de variation (CV): A=0.0-1.0%, B=1.1-2.0%, C=2.1-5.0%, D=5.1-10.0%, E=10.1-16.5%, F=16.6-25.0%, G>25%.

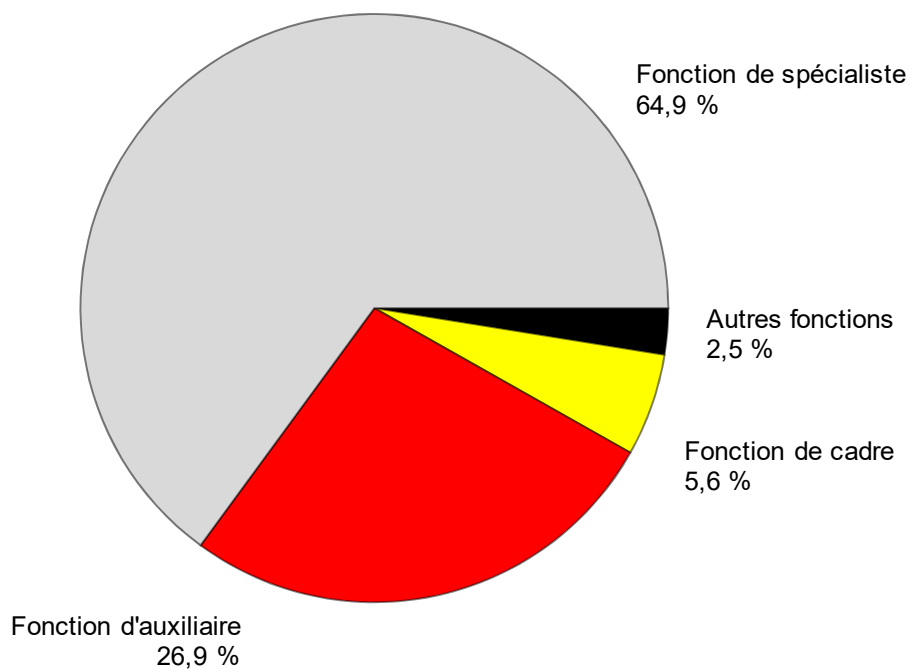
²⁾ Taux de chômage non établi pour des raisons statistiques.

³⁾ 64 ans et plus: 97 chômeurs en février 2022.

T6: Chômeurs inscrits selon la dernière fonction exercée

Moyenne annuelle		Janvier 2022		Février 2022							
2020	2021			Effectifs	Variation par rapport				Flux		
		au mois précédent			au mois de l'année précédente		Entrées	Sorties			
Effectifs				Nombre	Part (en %)	absolue			relative (en %)	absolue	relative (en %)
145720	137614	122268	Total	117970	100.0	-4298	-3.5	-49983	-29.8	27582	31880
370	313	282	Indépendants	271	0.2	-11	-3.9	-129	-32.3	64	74
8438	8241	6771	Cadres	6636	5.6	-135	-2.0	-2739	-29.2	1082	1231
95421	90155	79551	Spécialistes	76592	64.9	-2959	-3.7	-32721	-29.9	17661	20606
37272	35332	32977	Auxiliaires	31735	26.9	-1242	-3.8	-13110	-29.2	7582	8855
2217	1929	1529	Apprentis	1584	1.3	55	3.6	-662	-29.5	674	607
801	664	514	Stagiaire	491	0.4	-23	-4.5	-298	-37.8	168	185
1168	944	610	Ecoliers, étudiants	624	0.5	14	2.3	-328	-34.5	343	317
33	35	34	Travailleurs à domicile	37	0.0	3	8.8	4	12.1	8	5
-	-	-	Non spécifié	-	-	-	-	-	-	-	-

L'explication des termes se trouve en pages 26 à 28.

G7: Chômeurs inscrits selon la dernière fonction exercée, février 2022

T7: Chômeurs de longue durée

Moyenne annuelle		Janvier 2022		Février 2022						
2020	2021			Effectifs	Variation par rapport				Part en % du total des chô- meurs	
Effectifs			Nombre	Part (en %)	au mois précédent		au mois de l'année précédente			
					absolue	relative (en %)	absolue	relative (en %)		
21248	32269	29076	Total	28008	100.0	-1068	-3.7	-2803	-9.1	23.7
			Selon la région:							
12156	19754	18025	Suisse alémanique	17351	62.0	-674	-3.7	-913	-5.0	24.1
9092	12515	11051	Suisse romande et Tessin	10657	38.0	-394	-3.6	-1890	-15.1	23.2
			Selon le sexe:							
9488	14190	12702	Femmes	12298	43.9	-404	-3.2	-1162	-8.6	24.4
11760	18079	16374	Hommes	15710	56.1	-664	-4.1	-1641	-9.5	23.2
			Selon la nationalité:							
11790	17145	15442	Suisses	14987	53.5	-455	-2.9	-1216	-7.5	25.4
9457	15124	13634	Etrangers	13021	46.5	-613	-4.5	-1587	-10.9	22.1
			Selon l'âge:							
424	709	383	15-24 ans	332	1.2	-51	-13.3	-418	-55.7	3.3
11143	17796	15235	25-49 ans	14495	51.8	-740	-4.9	-2743	-15.9	20.4
9617	13685	13363	50-64 ans	13072	46.7	-291	-2.2	320	2.5	35.7
			Selon les grands groupes de professions:¹⁾							
1841	2703	2469	1 Directeurs, cadres de direction et gérants	2376	8.5	-93	-3.8	-146	-5.8	32.1
3175	4505	3908	2 Professions intellectuelles et scientifiques	3754	13.4	-154	-3.9	-513	-12.0	25.4
2572	3841	3436	3 Professions intermédiaires	3389	12.1	-47	-1.4	-164	-4.6	25.6
3461	4862	4247	4 Employés de type administratif	4095	14.6	-152	-3.6	-597	-12.7	25.2
3338	5553	5130	5 Personnel des services directs aux particuliers, commerçants et vendeurs	4943	17.6	-187	-3.6	-94	-1.9	22.3
73	110	88	6 Agriculteurs et ouvriers qualifiés de l'agriculture, de la sylviculture et de la pêche	87	0.3	-1	-1.1	-37	-29.8	10.6
1867	3143	2807	7 Métiers qualifiés de l'industrie et de l'artisanat	2660	9.5	-147	-5.2	-547	-17.1	18.1
923	1414	1377	8 Conducteurs d'installations et de machines, et ouvriers de l'assemblage	1301	4.6	-76	-5.5	-52	-3.8	23.2
3939	6081	5572	9 Professions élémentaires	5366	19.2	-206	-3.7	-623	-10.4	24.1
5	6	7	0 Professions militaires	6	0.0	-1	-14.3	-1	-14.3	19.4
54	51	35	Non spécifié	31	0.1	-4	-11.4	-29	-48.3	3.7

L'explication des termes se trouve en pages 26 à 28.

¹⁾ Classement des groupes de professions selon la nomenclature suisse des professions (CH-ISCO-19) ou la classification internationale type des professions (International Standard Classification of Occupations, ISCO).

T8: Chômage des jeunes (15-24 ans)

Moyenne annuelle		Janvier 2022		Février 2022								
2020	2021			Effectifs	Variation par rapport				Taux CV ¹⁾	Variation en points de % par rapport		
		au mois précédent			au mois de l'année précédente					au mois préc.	à l'année préc.	
				Nombre	absolue	relative (en %)	absolue	relative (en %)				
16799	13360	10400	Total	10129	-271	-2.6	-7199	-41.5	1.9	A	-0.1	-1.4
			Selon la région:									
11062	8773	6591	Suisse alémanique	6394	-197	-3.0	-5197	-44.8	1.6	A	-0.1	-1.4
5738	4587	3809	Suisse romande et Tessin	3735	-74	-1.9	-2002	-34.9	2.8	A	-	-1.5
			Selon le sexe:									
7101	5546	4161	Femmes	4091	-70	-1.7	-2887	-41.4	1.6	A	-0.1	-1.2
9699	7814	6239	Hommes	6038	-201	-3.2	-4312	-41.7	2.2	A	-0.1	-1.6
			Selon la nationalité:									
11196	8555	6422	Suisses	6251	-171	-2.7	-4912	-44.0	1.5	A	-	-1.2
5604	4805	3978	Etrangers	3878	-100	-2.5	-2287	-37.1	3.7	A	-0.1	-2.2
			Selon l'âge:									
3502	2758	2110	15-19 ans	2106	-4	-0.2	-1060	-33.5	1.2	A	-	-0.6
13297	10602	8290	20-24 ans	8023	-267	-3.2	-6139	-43.3	2.3	A	-0.1	-1.8
			Selon la durée écoulée:									
13836	10073	8721	1-6 mois	8424	-297	-3.4	-4566	-35.2
2539	2578	1296	7-12 mois	1373	77	5.9	-2215	-61.7
424	709	383	> 1 année	332	-51	-13.3	-418	-55.7
			Par fonctions choisies:									
10290	7993	6207	Spécialistes	5873	-334	-5.4	-4745	-44.7
3407	2834	2335	Auxiliaires	2326	-9	-0.4	-1554	-40.1
1857	1556	1227	Apprentis	1303	76	6.2	-539	-29.3
336	250	189	Stagiaires	184	-5	-2.6	-102	-35.7
871	699	412	Ecoliers, étudiants	415	3	0.7	-254	-38.0

L'explication des termes se trouve en pages 26 à 28.

¹⁾ Coefficient de variation (CV): A=0.0-1.0%, B=1.1-2.0%, C=2.1-5.0%, D=5.1-10.0%, E=10.1-16.5%, F=16.6-25.0%, G>25%.

T9: Places vacantes annoncées

Moyenne annuelle		Janvier 2022		Février 2022							
2020	2021			Effectifs	Variation par rapport				Flux		
		au mois précédent			au mois de l'année précédente		Entrées 1)	Sorties			
				absolue	relative (en %)	absolue			relative (en %)		
Effectifs			Nombre	Part (en %)							
30420	50834	58412	Total ²⁾	67826	100.0	9414	16.1	29148	75.4	49348	39934
...	...	63362	Dessaisonnalisé ³⁾	65469	...	2107	3.3
			Selon le temps de travail:								
26040	42299	48562	Temps complet	56276	83.0	7714	15.9	22604	67.1	40473	32729
4380	8536	9850	Temps partiel	11550	17.0	1700	17.3	6544	130.7	8875	7205
			Selon les cantons:								
4676	7952	8989	Zurich	10898	16.1	1909	21.2	4604	73.1	8452	6543
2875	4670	5049	Berne	6045	8.9	996	19.7	2144	55.0	5253	4256
1441	2939	3411	Lucerne	3891	5.7	480	14.1	1714	78.7	2387	1909
129	217	212	Uri	284	0.4	72	34.0	70	32.7	142	70
340	642	796	Schwytz	870	1.3	74	9.3	359	70.3	495	421
-	-	-	Obwald ⁴⁾	-	-	-	-	-	-	-	-
317	454	331	Nidwald	566	0.8	235	71.0	283	100.0	376	141
130	250	328	Glaris	419	0.6	91	27.7	199	90.5	232	141
392	684	860	Zoug	1022	1.5	162	18.8	529	107.3	663	500
792	986	1158	Fribourg	1048	1.5	-110	-9.5	275	35.6	1134	1244
896	1404	1465	Soleure	1700	2.5	235	16.0	547	47.4	1388	1153
1158	1780	1969	Bâle-Ville	2129	3.1	160	8.1	962	82.4	1306	1146
1051	1497	1866	Bâle-Campagne	2019	3.0	153	8.2	519	34.6	1239	1086
387	692	893	Schaffhouse	1135	1.7	242	27.1	608	115.4	622	379
83	174	218	Appenzell Rh.-Ext.	248	0.4	30	13.8	139	127.5	122	92
31	67	110	Appenzell Rh.-Int.	84	0.1	-26	-23.6	9	12.0	57	83
2130	3908	5188	Saint-Gall	5758	8.5	570	11.0	3010	109.5	3578	3008
1959	3979	3670	Grisons	4939	7.3	1269	34.6	2447	98.2	3246	1978
2967	4319	4745	Argovie	4984	7.3	239	5.0	1566	45.8	3149	2910
1199	1773	2404	Thurgovie	2537	3.7	133	5.5	971	62.0	1982	1849
1040	1459	1697	Tessin	1789	2.6	92	5.4	437	32.3	1823	1731
3073	4807	5834	Vaud	6558	9.7	724	12.4	3001	84.4	3963	3239
1582	2372	2445	Valais	2734	4.0	289	11.8	937	52.1	2491	2202
843	2162	2618	Neuchâtel	3968	5.9	1350	51.6	2837	250.8	2355	1005
707	1050	1414	Genève	1387	2.0	-27	-1.9	640	85.7	2425	2452
222	599	742	Jura	814	1.2	72	9.7	341	72.1	468	396

L'explication des termes se trouve en pages 26 à 28.

¹⁾ Toutes les annonces de places vacantes à pourvoir immédiatement ou à une date ultérieure.

²⁾ Parmi les 67'826 places, 52'690 étaient soumises à l'obligation d'annonce.

³⁾ On utilise le procédé de désaisonnalisation X-13. Ce procédé recalcule toute la série pour chaque nouvelle donnée, d'où les fluctuations possibles des valeurs corrigées d'un mois à l'autre. Ces valeurs apparaissent en italique. L'entrée de 52'690 places suite à l'introduction, le 1^{er} janvier 2020, de l'obligation d'annoncer les postes vacants pour certains genres de professions présentant un taux de chômage d'au moins 5% est prise en compte dans le total des places corrigé des tendances et des variations saisonnières pour le mois de février 2022.

⁴⁾ Les nouvelles places vacantes saisies pour Obwald, sont comprises sous Nidwald depuis juillet 2009.

T10: Série chronologique chômeurs inscrits

	Janv.	Févr.	Mars	Avril	Mai	Juin	Juillet	Août	Sept.	Oct.	Nov.	Déc.	Ø
2000	92631	88702	81548	75642	69788	65962	65140	63708	62329	62953	65721	69724	71987
2001	72295	69766	65625	63032	61097	59176	60166	61079	62170	68298	77633	86027	67197
2002	93714	94472	92371	92025	90930	90705	92948	96362	101889	110197	120627	129809	100504
2003	138944	142023	141808	141624	140609	140485	141699	143672	146688	151259	156598	162835	145687
2004	168163	165979	160849	155061	148816	144103	143125	145923	146341	147911	152409	158416	153091
2005	162032	160451	155681	150671	145370	140661	139902	142359	142728	144066	146762	151764	148537
2006	154204	150099	143249	136360	129486	122837	121725	123074	121876	122765	124133	128580	131532
2007	131057	126395	117915	112829	106200	99781	99779	100757	99681	102039	104820	109012	109189
2008	111877	108457	103777	100880	95166	91477	92163	94039	95980	100471	107652	118762	101725
2009	128430	132402	134713	136709	135128	140253	145364	150831	154409	158138	163950	172740	146089
2010	175765	172999	166032	158570	151074	144473	142330	142879	140040	139365	141668	148636	151986
2011	148784	143325	134905	123448	114684	110378	109200	111687	111344	115178	121109	130662	122892
2012	134317	133154	126392	123158	118860	114868	116294	119823	120347	125536	132067	142309	125594
2013	148158	146001	138993	135851	131290	126498	128516	129956	131072	133443	139073	149437	136524
2014	153260	149259	142846	137087	130310	126632	127054	128434	129965	132397	136552	147369	136764
2015	150946	149921	145108	141131	136349	133256	133754	136983	138226	141269	148143	158629	142810
2016	163644	161417	155324	149540	144778	139127	139310	142858	142675	144531	149228	159372	149317
2017	164466	159809	152280	146327	139778	133603	133926	135578	133169	134800	137317	146654	143142
2018	149161	143930	130413	119781	109392	106579	106052	107893	106586	107315	110474	119661	118103
2019	123962	119473	112341	107298	101370	97222	97578	99552	99098	101684	106330	117277	106932
2020	121018	117822	135624	153413	155998	150289	148870	151111	148560	149118	153270	163545	145720
2021	169753	167953	157968	151279	142966	131821	128279	126355	120294	116733	116244	121728	137614
2022	122268	117970											

L'explication des termes se trouve en pages 26 à 28.

T11: Série chronologique taux de chômage ¹⁾

	Janv.	Févr.	Mars	Avril	Mai	Juin	Juillet	Août	Sept.	Oct.	Nov.	Déc.	Ø
2000	2.3	2.2	2.1	1.9	1.8	1.7	1.7	1.6	1.6	1.6	1.7	1.8	1.8
2001	1.8	1.8	1.7	1.6	1.5	1.5	1.5	1.5	1.6	1.7	2.0	2.2	1.7
2002	2.4	2.4	2.3	2.3	2.3	2.3	2.4	2.4	2.6	2.8	3.1	3.3	2.5
2003	3.5	3.6	3.6	3.6	3.6	3.6	3.6	3.6	3.7	3.8	4.0	4.1	3.7
2004	4.3	4.2	4.1	3.9	3.8	3.7	3.6	3.7	3.7	3.7	3.9	4.0	3.9
2005	4.1	4.1	3.9	3.8	3.7	3.6	3.5	3.6	3.6	3.7	3.7	3.8	3.8
2006	3.9	3.8	3.6	3.5	3.3	3.1	3.1	3.1	3.1	3.1	3.1	3.3	3.3
2007	3.3	3.2	3.0	2.9	2.7	2.5	2.5	2.6	2.5	2.6	2.7	2.8	2.8
2008	2.8	2.7	2.6	2.6	2.4	2.3	2.3	2.4	2.4	2.5	2.7	3.0	2.6
2009	3.3	3.4	3.4	3.5	3.4	3.6	3.7	3.8	3.9	4.0	4.2	4.4	3.7
2010	4.1	4.0	3.8	3.7	3.5	3.3	3.3	3.3	3.2	3.2	3.3	3.4	3.5
2011	3.4	3.3	3.1	2.9	2.7	2.6	2.5	2.6	2.6	2.7	2.8	3.0	2.8
2012	3.1	3.1	2.9	2.8	2.7	2.7	2.7	2.8	2.8	2.9	3.1	3.3	2.9
2013	3.4	3.4	3.2	3.1	3.0	2.9	3.0	3.0	3.0	3.1	3.2	3.5	3.2
2014	3.4	3.3	3.2	3.1	2.9	2.8	2.8	2.9	2.9	2.9	3.0	3.3	3.0
2015	3.4	3.3	3.2	3.1	3.0	3.0	3.0	3.0	3.1	3.1	3.3	3.5	3.2
2016	3.6	3.6	3.5	3.3	3.2	3.1	3.1	3.2	3.2	3.2	3.3	3.5	3.3
2017	3.5	3.4	3.3	3.2	3.0	2.9	2.9	2.9	2.9	2.9	3.0	3.2	3.1
2018	3.2	3.1	2.8	2.6	2.4	2.3	2.3	2.3	2.3	2.3	2.4	2.6	2.5
2019	2.7	2.6	2.4	2.3	2.2	2.1	2.1	2.1	2.1	2.2	2.3	2.5	2.3
2020	2.6	2.5	2.9	3.3	3.4	3.2	3.2	3.3	3.2	3.2	3.3	3.5	3.1
2021	3.7	3.6	3.4	3.3	3.1	2.8	2.8	2.7	2.6	2.5	2.5	2.6	3.0
2022	2.6	2.5											

L'explication des termes se trouve en pages 26 à 28.

¹⁾ Le taux de chômage définit en tant que nombre de chômeurs par rapport à la population active (y c. les diplomates et les fonctionnaires internationaux), conformément aux données du relevé structurel de l'OFS. À compter du 1^{er} janvier 2017, la base en vigueur des personnes actives = 4 636 100 personnes (pooling 2015-2017 du relevé structurel sur trois ans). De 2014 à 2016: 4 493 249 personnes (pooling 2012-2014 du relevé structurel sur trois ans). De 2010 à 2013: 4 322 899 personnes (données du relevé structurel pour l'année 2010). De 2000 à 2009: 3 946 988 personnes (recensement fédéral de la population RFP-2000). De 1990 à 1999: 3 621 716 personnes (RFP-1990).

T12: Série chronologique demandeurs d'emploi inscrits

	Janv.	Févr.	Mars	Avril	Mai	Juin	Juillet	Août	Sept.	Oct.	Nov.	Déc.	Ø
2000	152261	148127	140225	132761	125283	119828	116250	112612	110089	109806	112616	115732	124633
2001	116770	114575	110115	105857	102990	100812	100534	100552	101302	108910	120808	129849	109423
2002	138443	140581	140468	140054	139202	139715	142271	145202	151503	161105	173500	183262	149609
2003	192586	197493	199702	200654	201123	201919	203712	205636	209495	215050	222282	228245	206491
2004	232197	231361	228212	222858	216377	212588	210740	212785	213733	215504	222102	227634	220508
2005	229624	228701	224525	219020	214024	210257	208300	210114	210888	212534	216859	220999	217154
2006	221825	218394	212486	204316	196638	189892	186936	186654	184880	186149	188641	192156	197414
2007	193176	188902	180298	173806	165843	158677	157068	156235	154395	157458	161214	164838	167659
2008	166414	163744	159031	154894	148527	144546	143798	143549	145937	151390	160144	171279	154438
2009	180287	186273	191992	194726	192516	198990	204137	208568	212902	217972	226116	234359	204070
2010	236317	235667	231497	223804	215264	209270	205604	204989	202774	202675	206715	211709	215524
2011	210916	205989	197837	181041	171169	165742	162530	164070	164448	169191	177681	185706	179693
2012	187417	187315	180912	176142	170776	166437	167222	170276	170867	178532	188311	196898	178425
2013	201776	200495	194224	190367	185012	179806	181398	181129	183741	188536	196522	205802	190734
2014	208777	205934	199911	192829	184436	180689	180822	179880	183113	187715	193892	203926	191827
2015	206138	206369	204266	199346	192798	191090	190939	192669	196042	200920	210886	220209	200973
2016	222751	222888	218187	210926	206239	201131	199347	201989	203568	207512	215215	223413	211097
2017	226861	223627	217248	208357	202419	196896	195223	195334	193624	198025	204141	212018	206148
2018	213125	208617	201119	194060	185467	179777	179857	179975	178499	183446	190212	197950	191009
2019	200125	197072	189467	183549	176128	170800	171280	169849	171423	176495	182427	192955	181798
2020	194233	190399	213897	231196	232982	233454	235762	237215	238145	241460	251139	260318	230017
2021	261499	259735	253939	246227	237367	226637	219183	214415	208282	203853	206349	209676	228930
2022	206867	201909											

L'explication des termes se trouve en pages 26 à 28.

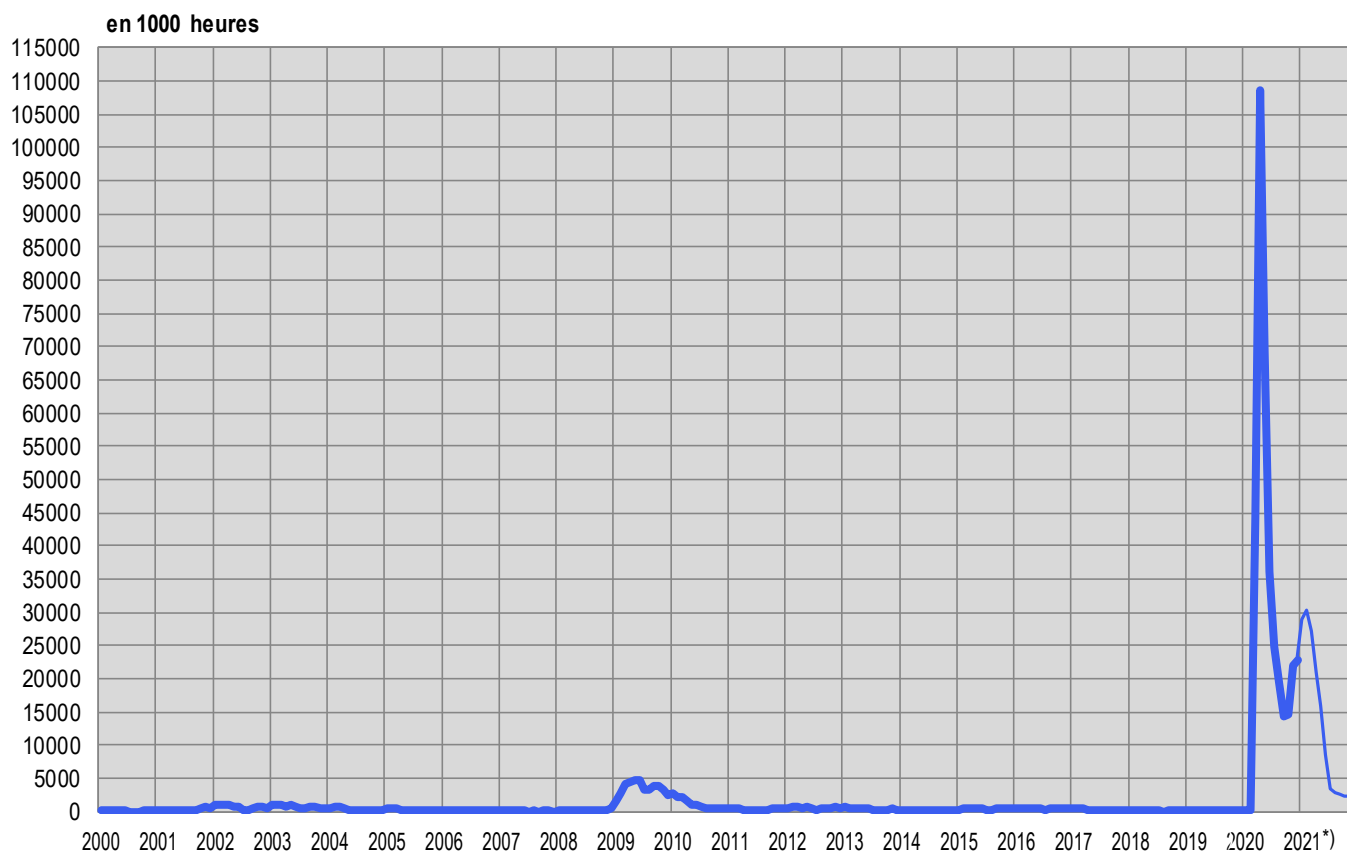
T13: Réductions de l'horaire de travail décomptées**Entreprises, travailleurs touchés et heures de travail perdues**

Caractéristiques	Décembre 2021 *)	Variation par rapport à			
		Novembre 2021		Décembre 2020	
		absolue	en %	absolue	en %
- Entreprises	6288	-1096	-14.8	-28379	-81.9
- Travailleurs touchés	42077	-2676	-6.0	-251601	-85.7
- Heures de travail perdues	2242843	-47440	-2.1	-16367494	-87.9

*) en italiques = chiffres provisoires.

(...) Les variations supérieures de plus de 200% ne sont pas publiées.

L'explication des termes se trouve en pages 26 à 28.

G8: Réduction de l'horaire de travail, heures de travail perdues décomptées

*) chiffres provisoires

T14: Arrivées en fin de droits

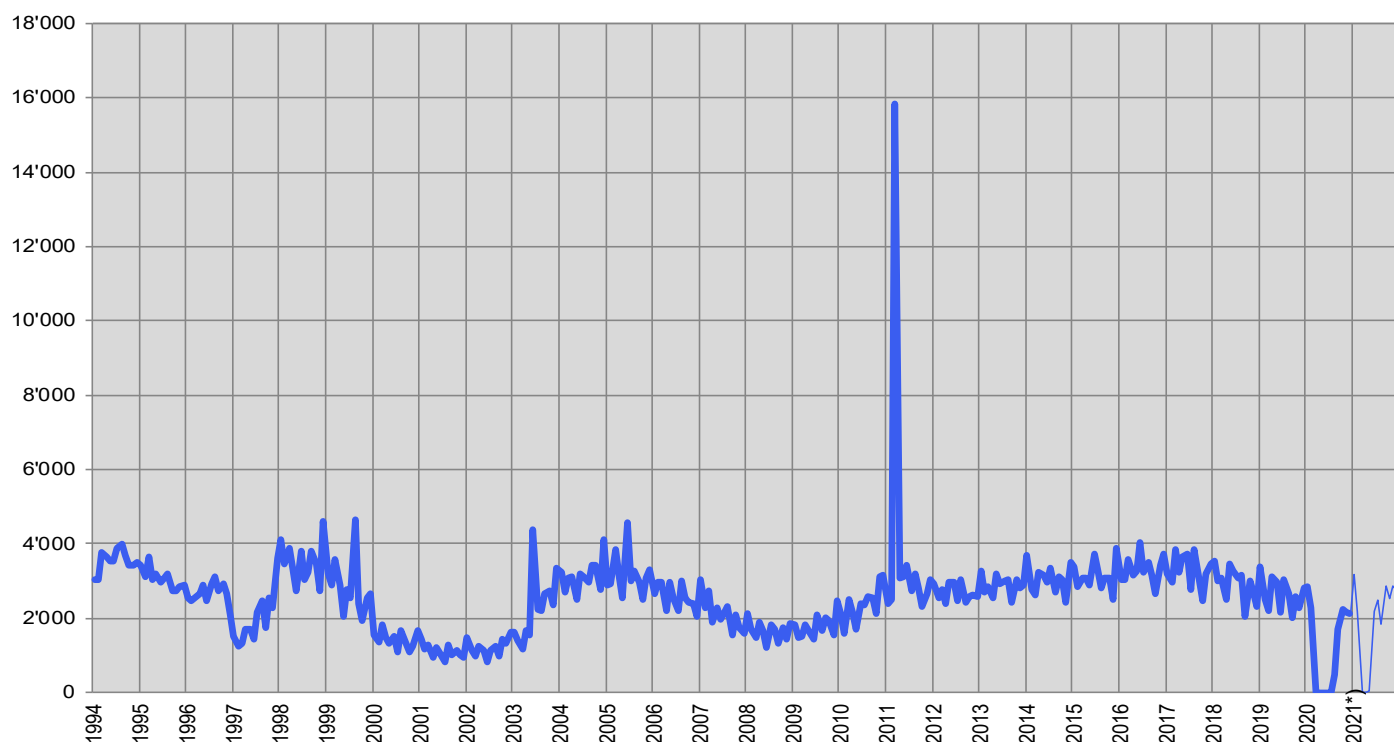
	Janv.	Févr.	Mars	Avril	Mai	Juin	Juillet	Août	Sept.	Oct.	Nov.	Déc.	Ø
2000	1547	1365	1817	1482	1337	1494	1086	1681	1329	1097	1238	1656	1427
2001	1417	1182	1272	955	1206	1042	815	1271	1005	1111	1009	941	1102
2002	1485	1122	982	1243	1119	842	1123	1247	990	1417	1331	1610	1209
2003	1627	1384	1183	1656	1538	4395	2251	2188	2641	2732	2369	3331	2275
2004	3238	2688	3084	3117	2519	3191	3102	2963	3440	3416	2764	4111	3136
2005	2878	2939	3852	3123	2543	4583	2991	3275	2963	2499	3093	3309	3171
2006	2658	2964	2970	2187	2949	2547	2181	2985	2561	2426	2373	2030	2569
2007	3046	2286	2738	1905	2292	1971	2136	2303	1560	2093	1754	1592	2140
2008	2121	1719	1474	1894	1653	1192	1808	1715	1318	1736	1431	1851	1659
2009	1833	1488	1504	1828	1606	1428	2085	1666	2024	1914	1561	2451	1782
2010	2122	1603	2496	2166	1707	2390	2366	2573	2542	2106	3131	3143	2362
2011	2390	2487	15850	3063	3132	3406	2729	3180	2821	2306	2664	3026	3921
2012	2929	2540	2755	2402	2975	2946	2469	3021	2415	2573	2619	2592	2686
2013	3253	2714	2836	2551	3209	2925	3000	3037	2438	3021	2827	2868	2890
2014	3673	2771	2610	3219	3166	2946	3343	2677	3098	3045	2428	3501	3040
2015	3395	2851	3093	3070	2896	3716	3319	2811	3077	3088	2515	3871	3142
2016	3051	3029	3586	3162	3266	4042	3233	3509	3148	2654	3422	3709	3318
2017	3191	2973	3840	3212	3642	3721	2763	3847	3035	2478	3198	3447	3279
2018	3537	3019	3075	2513	3472	3261	3094	3144	2062	2991	2679	2310	2930
2019	3382	2516	2209	3125	2964	2157	3053	2665	2022	2573	2259	2798	2644
2020	2833	2266	-	-	-	2	-	482	1714	2233	2178	2109	1151
* 2021	<i>3157</i>	<i>2183</i>	<i>16</i>	<i>17</i>	<i>44</i>	<i>2196</i>	<i>2467</i>	<i>1821</i>	<i>2858</i>	<i>2536</i>	<i>2859</i>	<i>2738</i>	1908

*) en italiques = chiffres provisoires.

L'explication des termes se trouve en pages 26 à 28.

Sur le total des personnes arrivées en fin de droits dans le courant du mois de décembre à fin février, 443 ou 16% avaient retrouvé un emploi et 478 ou 17% étaient toujours inscrites à un ORP. Ces dernières restent donc enregistrées comme demandeurs d'emploi ou chômeurs et continuent de bénéficier des services des ORP. Elles peuvent également participer aux mesures de marché du travail proposées. 1817 personnes arrivées en fin de droits (66%) n'étaient plus inscrites à un ORP (il n'est pas possible de les enregistrer ultérieurement comme ayant retrouvé du travail ou s'étant retirées du marché du travail).

Pendant la période d'application de l'art. 8a, al. 1 de l'ordonnance COVID-19 assurance-chômage (de mars jusqu'à fin août), tous les ayants droit peuvent percevoir au maximum 120 indemnités journalières supplémentaires. La modification de la loi COVID-19 (art. 17, al. 2 et 3) en mars 2021 a permis à tout assuré qui n'a pas encore épuisé son droit à l'indemnité au 1er mars 2021 de recevoir au maximum 66 indemnités journalières supplémentaires pour la période du 1er mars au 31 mai 2021.

G9: Arrivées en fin de droits

*) chiffres provisoires

EXPLICATIONS

Chômeurs inscrits	Personnes annoncées auprès des offices régionaux de placement, qui n'ont pas d'emploi et sont immédiatement disponibles en vue d'un placement. Peu importe qu'elles touchent, ou non, une indemnité de chômage. Les chômeurs complets cherchent un poste à plein temps; les chômeurs partiels , un poste à temps partiel.
Demandeurs d'emploi inscrits	Tous les demandeurs d'emploi, chômeurs et non-chômeurs, qui sont inscrits aux offices régionaux de placement et cherchent un emploi.
Demandeurs d'emploi inscrits non-chômeurs	Demandeurs d'emploi qui sont inscrits aux offices régionaux de placement cependant qui, à la différence des chômeurs, ne sont pas immédiatement disponibles pour placement ou ont un emploi. Le nombre de demandeurs d'emploi non-chômeurs correspond à la différence entre le nombre des demandeurs d'emploi enregistrés et celui des chômeurs. Ils sont classés dans les quatre sous-catégories suivantes: nombre de personnes en programme d'emploi temporaire, en programme de reconversion et de perfectionnement, en gain intermédiaire et autres demandeurs d'emploi non-chômeurs.
Programmes d'emploi temporaire (PET)	Programmes financés par l'assurance-chômage dans le but de faciliter l'intégration ou la réinsertion professionnelles des assurés. Ils permettent aux participants de conserver leurs qualifications professionnelles et de développer de nouvelles aptitudes. L'emploi temporaire peut également prendre la forme de stages pratiques dans des entreprises ou dans l'administration ou de semestres de motivation pour les jeunes sortant de l'école.
Reconversion / perfectionnement	Le but des mesures de reconversion et de perfectionnement (cours) est d'améliorer rapidement et sensiblement l'aptitude au placement de l'assuré sur le marché du travail. La mesure peut également prendre la forme de stage de formation dans une entreprise ou dans le cadre d'une entreprise d'entraînement. Conformément à l'art. 60, al. 4, de la loi sur l'assurance-chômage, les demandeurs d'emploi non-chômeurs en mesure de reconversion ou de perfectionnement ne sont pas apte au placement pendant la durée de ladite mesure. Ils sont recensés dans le tableau 2c de la statistique des chômeurs. En revanche, les demandeurs d'emploi chômeurs en mesure de reconversion ou de perfectionnement doivent immédiatement abandonner la mesure si un emploi leur est proposé. Le nombre de ces personnes figure au bas de la page 6.
Gain intermédiaire	Est réputé gain intermédiaire tout gain que le bénéficiaire de l'assurance-chômage retire d'une activité salariée ou indépendante exercée pendant une période de contrôle dans le but d'éviter ou de diminuer le chômage.
Autres demandeurs d'emploi non-chômeurs	Entrent dans cette catégorie les bénéficiaires d'allocations d'initiation au travail, de la contribution aux frais de déplacement quotidien et aux frais de déplacement et de séjour hebdomadaires, des prestations au titre de l'encouragement d'une activité indépendante, les demandeurs d'emploi qui ne sont pas disponibles immédiatement pour placement pour cause de maladie, de service militaire ou d'autres motifs, les personnes licenciées qui restent encore parties à un rapport de travail jusqu'à l'expiration du délai de congé.
Aptitude au placement	Le chômeur est apte au placement lorsqu'il est prêt, en mesure et en droit d'accepter un travail convenable.
Effectifs	Nombre durant le jour de référence. Le dernier jour du mois sert de jour de référence.
Entrées / Sorties	Les entrées donnent la somme des nouvelles inscriptions au chômage avec le statut de 'chômeur' plus les passages du statut de 'non-chômeur' à celui de 'chômeurs'. Inversement, les sorties se composent des désinscriptions de chômeurs et des passages du statut de 'chômeur' à celui de 'non-chômeur'. En outre, au niveau national, d'autres flux sont également mesurables et démontrables (entrées et sorties des agrégats demandeurs d'emploi, non-chômeurs, sous-agrégats non-chômeurs, emplois vacants).
Désaisonnalisation	Méthode permettant d'éliminer la composante saisonnière d'une série chronologique. Le procédé X-13 utilisé ici recalcule toute la série pour chaque nouvelle donnée, d'où les fluctuations possibles des valeurs corrigées d'un mois à l'autre.
Age	Différence entre le jour de référence (dernier jour du mois) et la date de naissance (année et mois) de la personne concernée. La formation des classes se fait par étapes tous les cinq ans.
Chômage des jeunes	Chômeurs de 15 à 24 ans.
Durée écoulée	Différence entre la date de référence et la date d'inscription, déduction faite des périodes non considérées comme du chômage (programme d'occupation, gain intermédiaire, etc.).

Situation	<p>Auparavant actif: fin de l'activité professionnelle non antérieure de plus de 6 mois à l'inscription à l'office régional de placement.</p> <p>Premier emploi: vient de terminer sa formation (les apprentis sont considérés comme auparavant actifs).</p> <p>Reprise d'emploi: après interruption d'activité de 6 mois au moins.</p> <p>Recyclage, perfectionnement: chômeurs aptes au placement en cours de reconversion ou de perfectionnement.</p>
Taux de chômage	Nombre de chômeurs inscrits le jour de référence (dernier jour du mois) divisé par le nombre de personnes actives (depuis le 1 ^{er} janvier 2017: 4'636'100 personnes) selon le cumul des échantillons (pooling) sur la période de 2015 à 2017 des données du relevé structurel qui concernent la vie active de la population, multiplié par 100.
Personnes actives	<p>Personnes actives occupées (au moins une heure par semaine) ou sans emploi.</p> <p>Le taux de chômage est calculé en prenant comme dénominateur le nombre de personnes actives. Ventilé par régions, cantons, nationalités, classes d'âge et selon le sexe, le nombre de personnes actives influence divers tableaux de la statistique du marché du travail du SECO. Exception: pour les branches économiques et les professions, le taux de chômage n'est pas calculé sur la base du nombre de personnes actives, mais du nombre de personnes actives occupées.</p> <p>Depuis 2010, l'Office fédéral de la statistique (OFS) recense chaque année le nombre de personnes actives au moyen d'un échantillonnage dans le cadre du relevé structurel sur la vie active de la population. La réalisation d'un relevé structurel annuel permet de cumuler les résultats sur une période de plusieurs années (pooling). L'intérêt de cette façon de procéder est de disposer de données plus larges dans le domaine des personnes actives. Le SECO procède au calcul du taux de chômage à partir du 1er janvier 2017 sur la base du nombre de personnes actives déterminé dans le cadre d'un 'pooling' sur la période de 2015 à 2017 à partir de données du relevé structurel.</p> <p>Se fonder sur la méthode d'échantillonnage permet une adaptation plus régulière du dénominateur du taux de chômage que la méthode utilisée auparavant et reposant sur le recensement de la population (enquête exhaustive effectuée tous les dix ans). Le nombre de personnes actives sur lequel se base le SECO englobe également les diplomates et les fonctionnaires internationaux résidant en Suisse</p> <p>(Avant le 31 décembre 1999, le taux de chômage était calculé sur la base du nombre de personnes exerçant une activité lucrative de six heures hebdomadaires au moins. Cette base de calcul n'est plus disponible).</p>
Coefficients de variation des personnes actives	<p>Le coefficient de variation (CV) est une mesure de la dispersion relative, utilisée pour décrire la précision d'une valeur estimative. Il se calcule comme le rapport entre l'écart-type d'une distribution d'échantillonnage et la moyenne de cette distribution, multiplié par 100. (Le coefficient de variation décrit donc l'écart-type relatif d'une distribution d'échantillonnage, permettant ainsi de comparer la dispersion des valeurs mesurées lors de distributions avec des moyennes différentes).</p> <p>S'agissant du taux de chômage, le coefficient de variation permet au SECO de recourir à des lettres pour caractériser l'exactitude du nombre de personnes actives (du dénominateur relatif au taux de chômage): la lettre «A» indique que la valeur publiée peut diverger de la valeur réelle de 0,0 à 1,0 %, «B» de 1,1 à 2,0 %, «C» de 2,1 à 5,0 %, «D» de 5,1 à 10,0 %. Les taux de chômage dont le coefficient de variation des personnes actives présente un écart de plus de 10 % ne sont pas publiés..</p>
Branches économiques	Systématique selon NOGA-2008 (Nomenclature Générale des Activités économiques).
Groupes de professions	Classement selon la nomenclature suisse des professions CH-ISCO-19. Attribution à la dernière activité exercée.
Fonctions exercées	<p>Indépendant: propriétaire d'entreprise ou membre d'une société collective ou en commandite.</p> <p>Cadre: exerce des tâches de direction, coordination ou contrôle.</p> <p>Spécialiste: exécute des tâches complexes et sous sa responsabilité.</p> <p>Auxiliaire: exécute des tâches simples et ne nécessitant pas de formation élémentaire.</p> <p>Apprenti: fin ou rupture d'un apprentissage ou d'une formation élémentaire.</p> <p>Stagiaire: Personne au terme de la scolarité obligatoire ou d'une formation en Haute école disposant d'une brève expérience pratique dans un métier (en général 3 à 6 mois).</p> <p>Ecolier, étudiant: fin ou rupture d'une formation dans un établissement d'enseignement.</p> <p>Travailleur à domicile: effectue des travaux à la maison pour le compte d'une entreprise.</p>
Chômeurs de longue durée	Personnes au chômage depuis plus d'une année.
Places vacantes annoncées	Les places vacantes sont annoncées volontairement aux offices régionaux de placement qui gèrent les registres correspondants. Depuis le mois de juin 2009, une place vacante annoncée n'est plus automati-

quement retirée une fois sa date de validité passée: désormais, le conseiller ORP dispose d'un mois supplémentaire, une fois la date de validité atteinte, pour décider si la place vacante est définitivement retirée ou si la date de validité est prolongée. Dans ce dernier cas de figure, la place vacante reste dans l'effectif.

Temps de travail

Plein temps: 90% ou plus du temps de travail habituel.

Temps partiel: moins de 90% de ce temps.

Missing Values

Dans certains tableaux des valeurs manquent ce qui fait que le total indiqué ne correspond pas à la somme des valeurs.

...

Donnée non connue, sans objet ou non mentionnée pour des raisons statistiques.

-

Valeur nulle.

Définition de la notion de fin de droits

Un chômeur en fin de droits est un chômeur qui a épuisé son droit maximum aux indemnités journalières ou dont le droit aux indemnités journalières s'est éteint à l'expiration du délai-cadre de deux ans sans qu'il n'ait pu ouvrir un nouveau délai-cadre d'indemnisation. Le chômeur arrive en fin de droits dans le mois au cours duquel il a touché sa dernière indemnité journalière.

Le nombre maximum d'indemnités journalières dépend de la durée de cotisation et de l'âge.

La réglementation est la suivante depuis le 1er avril 2011:

- Ont droit à 260 indemnités journalières au maximum, les personnes dont la période de cotisation à l'assurance-chômage est de douze mois au moins tout en étant inférieure à 18 mois au cours des deux années précédant le chômage.
- Les personnes dont la durée de cotisation est supérieure à 18 mois ont droit à 400 indemnités journalières.
- Ont droit à 520 indemnités journalières, les personnes qui ont cotisé au moins 22 mois et ont plus de 55 ans ou bénéficient d'une rente-invalidité correspondant à un taux d'invalidité d'au moins 40 %.
- Les personnes jusqu'à 25 ans qui n'ont pas de charge d'entretien envers des tiers et dont la durée de cotisation est d'au moins douze mois ont droit au maximum à 200 indemnités journalières.
- Les personnes qui sont libérées des conditions relatives à la période de cotisation peuvent toucher au maximum 90 indemnités journalières.
- Les personnes qui ont ouvert un délai-cadre dans les quatre ans qui précèdent l'âge de la retraite AVS peuvent toucher 120 indemnités journalières supplémentaires.

Les conditions relatives au nombre maximum d'indemnités journalières étaient les suivantes entre le 1^{er} juillet 2003 et le 31 mars 2011:

- Avait droit à 400 indemnités journalières l'assuré qui avait payé des cotisations à l'assurance-chômage pendant douze mois au moins
- Celui qui justifiait d'une période de cotisation de 18 mois et qui était âgé de plus de 55 ans ou touchait une rente de l'assurance-invalidité ou de l'assurance-accidents avait droit à 520 indemnités journalières.
- Les personnes qui avaient ouvert un délai-cadre dans les quatre ans qui précèdent l'âge de la retraite AVS pouvaient toucher 120 indemnités journalières supplémentaires.
- Celui qui était libéré des conditions relatives à la période de cotisation avait droit à 260 indemnités journalières au plus.
- Les personnes qui avaient droit à 400 indemnités journalières pouvaient toucher 120 indemnités journalières supplémentaires lorsque le taux de chômage des six derniers mois était supérieur à 5 % dans leur canton ou leur région de domicile. Le canton devait alors prendre en charge 20 % des coûts de ces indemnités supplémentaires.

Entre janvier 1997 et juin 2003, il suffisait d'avoir cotisé pendant six mois durant les deux ans qui précédaient le chômage pour ouvrir un délai-cadre d'indemnisation de deux ans. La plupart des assurés avaient droit à 520 indemnités journalières.

Avant 1997, le nombre d'indemnités journalières versées par l'assurance-chômage dépendait de la période de cotisation: six mois de cotisation donnaient droit à 170 indemnités journalières, douze mois à 250 et 18 mois à 400.

Pour des raisons pratiques liées aux versements, les données des caisses de chômage sur le nombre de chômeurs arrivés en fin de droits dans un mois donné ne sont disponibles qu'avec un décalage de deux mois.

Réductions de l'horaire de travail décomptées

On entend par là la réduction temporaire de l'horaire de travail ou la mise en disponibilité totale temporaire de travailleurs assortie normalement d'une réduction de salaire correspondante sous maintien du contrat de travail. Sont également considérés comme réductions de l'horaire de travail les arrêts de travail dus à des mesures prises par l'autorité ou d'autres circonstances indépendantes de la volonté de l'employeur. Un secteur d'exploitation peut, dans des cas particuliers, être assimilé à une entreprise. L'introduction de réductions de l'horaire de travail dans l'entreprise doit viser à pallier un recul temporaire des activités et à préserver des emplois. L'indemnité en cas de réduction de l'horaire de travail offre ainsi aux employeurs une alternative aux licenciements.

La statistique recense les réductions de l'horaire de travail décomptées et indemnisées par les caisses. Pour des raisons d'ordre pratique liées au versement des indemnités, les données des caisses de chômage sur les réductions de l'horaire de travail décomptées ne sont disponibles qu'après un délai de deux mois.