



Schweizerische Eidgenossenschaft  
Confédération suisse  
Confederazione Svizzera  
Confederaziun svizra

Département fédéral de l'économie,  
de la formation et de la recherche DEFR  
Secrétariat d'Etat à l'économie SECO

**en janvier 2022**

**La situation sur le  
marché du travail**

**7 février 2022**

**Publication:**

Schweizerische Eidgenossenschaft  
Confédération suisse  
Confederazione Svizzera  
Confederaziun svizra

Secrétariat d'Etat à l'économie SECO

Direction du travail

Holzikofenweg 36

CH-3003 Berne

Tél. ++41 58 462 56 56

Fax ++41 58 462 56 00

[www.seco.admin.ch](http://www.seco.admin.ch)

Courriel: [info@seco.admin.ch](mailto:info@seco.admin.ch)

**Périodicité:**

„La situation sur le marché du travail“  
paraît chaque mois en français, en allemand et en italien

**ABONNEMENTS:**

Secrétariat d'Etat à l'économie SECO

Direction du travail

Statistiques et analyses du marché du travail

Holzikofenweg 36

CH-3003 Berne

Tél. ++41 58 480 62 73 / ++41 58 480 62 70

**PRIX DE L'ABONNEMENT:**

Suisse: Fr. 60.-- par an

étranger: Fr. 84.-- par an

**Internet:**

[www.seco.admin.ch](http://www.seco.admin.ch)

[www.travail.swiss](http://www.travail.swiss)

[www.amstat.ch](http://www.amstat.ch) (Statistiques et analyses du marché du travail)



## TABLE DES MATIERES

### BREF APERCU

Aperçu des chiffres	5
---------------------	---

### TABLEAUX ET GRAPHIQUES

T1a: Chômeurs inscrits	6
T1b: Taux de chômage	7
G1: Chômeurs inscrits, selon le sexe, la nationalité et la durée	7
T2a: Chômeurs inscrits selon les cantons	8
T2b: Taux de chômage selon les cantons	9
T2c: Demandeurs d'emploi inscrits selon les cantons	10
G2: Part des demandeurs d'emploi inscrits non-chômeurs	12
G3: Demandeurs d'emploi et chômeurs inscrits	13
G4: Part des chômeurs de longue durée au total des chômeurs	13
G5: Taux de chômage par canton	14
G6: Taux de chômage par canton	14
T3: Chômeurs inscrits selon les branches économiques	15
T4a: Chômeurs inscrits selon les grands groupes de professions	16
T4b: Chômeurs inscrits selon les degrés de formation	16
T5: Chômeurs inscrits selon les classes d'âge	17
T6: Chômeurs inscrits selon la dernière fonction exercée	18
G7: Chômeurs inscrits selon la dernière fonction exercée	18
T7: Chômeurs de longue durée	19
T8: Chômage des jeunes (15-24 ans)	20
T9: Places vacantes annoncées	21
T10: Série chronologique chômeurs inscrits	22
T11: Série chronologique taux de chômage	22
T12: Série chronologique demandeurs d'emploi inscrits	23
T13: Réductions de l'horaire de travail décomptées	24
G8: Réduction de l'horaire de travail, heures de travail perdues décomptées	24
T14: Arrivées en fin de droits	25
G9: Arrivées en fin de droits	25

EXPLICATIONS	26
--------------	----

### **Les chômeurs inscrits en janvier 2022**

Selon les relevés du Secrétariat d'Etat à l'économie (SECO), à fin janvier 2022, 122'268 personnes étaient inscrites au chômage auprès des offices régionaux de placement (ORP), soit 540 de plus que le mois précédent. Le taux de chômage est resté inchangé à 2,6% pendant le mois sous revue. Le chômage a diminué de 47'485 personnes (-28,0%) par rapport au mois correspondant de l'année précédente.

### **Le chômage des jeunes en janvier 2022**

Le chômage des jeunes (de 15 à 24 ans) a diminué de 169 personnes (-1,6%), passant à 10'400. Par rapport au même mois de l'année précédente, il a diminué de 7'366 personnes (-41,5%).

### **Chômeurs de 50-64 ans en janvier 2022**

Le nombre des chômeurs de 50-64 ans a augmenté de 114 personnes (+0,3%) pour s'établir à 37'868 personnes. Par rapport au même mois de l'année précédente, cela correspond à une diminution de 9'647 personnes (-20,3%).

### **Demandeurs d'emploi en janvier 2022**

L'ensemble des demandeurs d'emploi inscrits se chiffre à 206'867 personnes, soit 2'809 de moins que le mois précédent et 54'632 (-20,9%) de moins qu'au même mois de l'année précédente.

### **Places vacantes annoncées en janvier 2022**

Le 1<sup>er</sup> juillet 2018, l'obligation d'annoncer les postes vacants pour les genres de professions dont le taux de chômage national atteint au moins 8% a été introduite dans toute la Suisse; depuis le 1<sup>er</sup> janvier 2020, cette valeur seuil est passée à 5%. Il a augmenté de 10'881 en janvier, passant à 58'412. Parmi ces 58'412 places, 43'811 étaient soumises à l'obligation d'annonce.

### **Réductions de l'horaire de travail décomptées en novembre 2021**

En novembre 2021, les réductions de l'horaire de travail (chômage partiel) ont touché 44'753 personnes, soit 3'511 de moins (-7,3%) que le mois précédent. Le nombre d'entreprises ayant eu recours à de telles mesures a diminué de 533 unités (-6,7%), passant à 7'384. Le nombre des heures de travail perdues a augmenté de 63'222 unités (+2,8%), pour s'établir à 2'290'283 heures. L'année précédente à la même époque (novembre 2020), le chômage partiel avait sévi dans 34'311 entreprises, touchant 296'592 personnes et entraînant la perte de 19'156'622 heures de travail.

### **Personnes arrivées en fin de droits en novembre 2021**

Selon les données provisoires fournies par les caisses de chômage, 2'848 personnes ont épuisé leurs droits aux prestations de l'assurance-chômage dans le courant du mois de novembre 2021.

## Aperçu des chiffres

CHÔMAGE	Janvier 2022	Décembre 2021	Janvier 2021	Variation par rapport			
				au mois préc.		à l'année préc.	
				absolue	en %	absolue	en %
- Chômeurs inscrits	122'268	121'728	169'753	540	0.4	-47'485	-28.0
- Taux de chômage	2.6%	2.6%	3.7%	...	- *)	...	-1.1 *)
- Jeunes chômeurs **)	10'400	10'569	17'766	-169	-1.6	-7'366	-41.5
- Taux de chômage des jeunes	2.0%	2.0%	3.4%	...	- *)	...	-1.4 *)
- Chômeurs 50-64 ans	37'868	37'754	47'515	114	0.3	-9'647	-20.3
- Taux de chômage des 50-64 ans	2.8%	2.8%	3.5%	...	- *)	...	-0.7 *)
- Chômeurs de longue durée	29'076	29'870	30'666	-794	-2.7	-1'590	-5.2
- Demandeurs d'emploi	206'867	209'676	261'499	-2'809	-1.3	-54'632	-20.9
<b>PLACES VACANTES ANNONCÉES</b>	<b>58'412</b>	<b>47'531</b>	<b>32'941</b>	<b>10'881</b>	<b>22.9</b>	<b>25'471</b>	<b>77.3</b>

\*) en points de pourcentage

\*\*) 15 à 24 ans

Depuis 1991, la Suisse possède parallèlement aux statistiques du SECO sur le chômage, d'autres statistiques portant sur la population sans activité lucrative: l'Enquête suisse sur la population active (ESPA) de l'Office fédéral de la statistique (OFS). Basées sur les directives du Bureau international du travail (BIT/ILO/IAA) et d'EUROSTAT, ces dernières sont utilisées pour les comparaisons internationales. Les méthodes de récolte des données des deux statistiques sont différentes. Contrairement au SECO (recensement mensuel exhaustif des chômeurs inscrits auprès des ORP), l'OFS s'appuie sur des récoltes d'échantillons effectuées chaque trimestre via des interviews par téléphone et des extrapolations. Si chacune de ces deux méthodes de récolte mène à des résultats différents, les conclusions issues des deux statistiques se complètent.

## T1a: Chômeurs inscrits

Moyenne annuelle		Déc. 2021		Janvier 2022							
2020	2021			Effectifs	Variation par rapport				Flux		
		au mois précédent			au mois de l'année précédente		Entrées	Sorties			
		Nombre		Part (en %)	absolue	relative (en %)			absolue	relative (en %)	
145720	137614	121728	<b>Total</b>	<b>122268</b>	100.0	540	0.4	-47485	-28.0	36393	35853
...	...	<i>112601</i>	<b>Désaisonnalisé <sup>1)</sup></b>	<b>107451</b>	...	-5150	-4.6	...	...	...	...
			<b>Selon la région:</b>								
90258	86243	74314	<b>Suisse alémanique</b>	<b>74221</b>	60.7	-93	-0.1	-31456	-29.8	22766	22851
55462	51372	47414	<b>Suisse romande et Tessin</b>	<b>48047</b>	39.3	633	1.3	-16029	-25.0	13627	13002
			<b>Selon le sexe:</b>								
63781	60741	51029	<b>Femmes</b>	<b>51242</b>	41.9	213	0.4	-19782	-27.9	15724	15512
81939	76874	70699	<b>Hommes</b>	<b>71026</b>	58.1	327	0.5	-27703	-28.1	20669	20341
			<b>Selon la nationalité:</b>								
77006	71221	60871	<b>Suisses</b>	<b>60541</b>	49.5	-330	-0.5	-25245	-29.4	17897	18236
68714	66393	60857	<b>Etrangers</b>	<b>61727</b>	50.5	870	1.4	-22240	-26.5	18496	17617
			<b>Selon l'âge: <sup>2)</sup></b>								
16799	13360	10569	<b>15-24 ans</b>	<b>10400</b>	8.5	-169	-1.6	-7366	-41.5	4515	4463
89394	83178	73280	<b>25-49 ans</b>	<b>73870</b>	60.4	590	0.8	-30487	-29.2	22585	21981
39424	40955	37754	<b>50-64 ans</b>	<b>37868</b>	31.0	114	0.3	-9647	-20.3	9281	9275
			<b>Selon le temps de travail:</b>								
120166	112031	99582	<b>Plein temps</b>	<b>99984</b>	81.8	402	0.4	-40875	-29.0	30226	29715
25554	25584	22146	<b>Temps partiel</b>	<b>22284</b>	18.2	138	0.6	-6610	-22.9	6167	6138
			<b>Selon la durée écoulée:</b>								
89661	69871	66299	<b>1-6 mois</b>	<b>69494</b>	56.8	3195	4.8	-28476	-29.1	...	...
34812	35474	25559	<b>7-12 mois</b>	<b>23698</b>	19.4	-1861	-7.3	-17419	-42.4	...	...
21248	32269	29870	<b>&gt; 1 année</b>	<b>29076</b>	23.8	-794	-2.7	-1590	-5.2	...	...
			<b>Selon la situation:</b>								
138180	130711	115946	<b>Auparavant actif</b>	<b>116614</b>	95.4	668	0.6	-45679	-28.1	...	...
3753	3104	2389	<b>Premier emploi</b>	<b>2333</b>	1.9	-56	-2.3	-1181	-33.6	...	...
3786	3800	3393	<b>Reprise d'emploi</b>	<b>3321</b>	2.7	-72	-2.1	-625	-15.8	...	...

L'explication des termes se trouve en pages 26 à 28.

<sup>1)</sup> Méthode permettant d'éliminer la composante saisonnière d'une série chronologique. Le procédé X-13 utilisé ici recalcule toute la série pour chaque nouvelle donnée, d'où les fluctuations possibles des valeurs corrigées d'un mois à l'autre. Ces valeurs apparaissent en italique.

<sup>2)</sup> 65 ans et plus: 130 chômeurs en janvier 2022.

8239 des 122268 personnes au chômage ont participé à une mesure de reconversion ou de perfectionnement.

## T1b: Taux de chômage

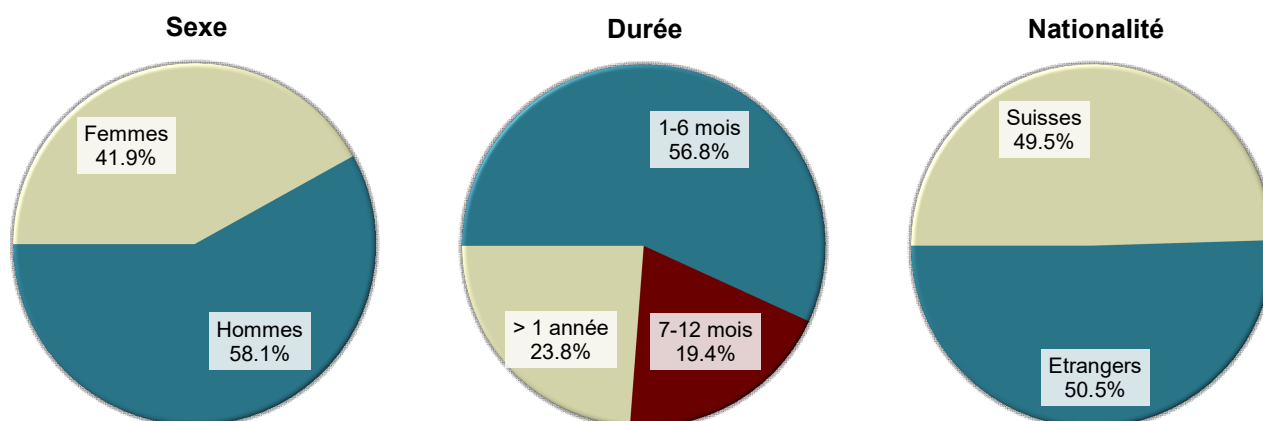
Moyenne annuelle		Décembre 2021		Janvier 2022		
2020	2021			Taux	CV <sup>1)</sup>	Variation en points de % par rapport
		au mois précédent				
3.1	3.0	2.6	<b>Total</b>	2.6 A	-	-1.1
...	...	2.4	<b>Désaisonnalisé<sup>2)</sup></b>	2.3 A	-0.1	...
			<b>Selon la région:</b>			
2.7	2.6	2.2	<b>Suisse alémanique</b>	2.2 A	-	-1.0
4.2	3.9	3.6	<b>Suisse romande et Tessin</b>	3.7 A	0.1	-1.2
			<b>Selon le sexe:</b>			
3.0	2.8	2.4	<b>Femmes</b>	2.4 A	-	-0.9
3.3	3.1	2.8	<b>Hommes</b>	2.8 A	-	-1.2
			<b>Selon la nationalité:</b>			
2.3	2.1	1.8	<b>Suisses</b>	1.8 A	-	-0.7
5.5	5.3	4.9	<b>Etrangers</b>	4.9 A	-	-1.8
			<b>Selon l'âge:</b>			
3.2	2.5	2.0	<b>15-24 ans</b>	2.0 A	-	-1.4
3.4	3.1	2.8	<b>25-49 ans</b>	2.8 A	-	-1.1
2.9	3.0	2.8	<b>50-64 ans</b>	2.8 A	-	-0.7

L'explication des termes se trouve en pages 26 à 28.

<sup>1)</sup> Coefficient de variation (CV): A=0.0-1.0%, B=1.1-2.0%, C=2.1-5.0%, D=5.1-10.0%, E=10.1-16.5%, F=16.6-25.0%, G>25%.

<sup>2)</sup> Méthode permettant d'éliminer la composante saisonnière d'une série chronologique. Le procédé X-13 utilisé ici recalcule toute la série pour chaque nouvelle donnée, d'où les fluctuations possibles des valeurs corrigées d'un mois à l'autre. Ces valeurs apparaissent en italique.

## G1: Chômeurs inscrits, selon le sexe, la nationalité et la durée janvier 2022



## T2a: Chômeurs inscrits selon les cantons

Moyenne annuelle		Déc. 2021		Janvier 2022							
2020	2021			Effectifs	Variation par rapport				Flux		
Effectifs		au mois précédent			au mois de l'année précédente		Entrées	Sorties			
Nombre	Part (en %)	absolue		relative (en %)	absolue	relative (en %)					
145720	137614	121728	<b>Total</b>	<b>122268</b>	100.0	540	0.4	-47485	-28.0	36393	35853
26155	24895	20266	<b>Zurich</b>	<b>20022</b>	16.4	-244	-1.2	-10734	-34.9	6169	6420
14135	13509	11847	<b>Berne</b>	<b>11851</b>	9.7	4	0.0	-4813	-28.9	2971	2967
5198	4752	3859	<b>Lucerne</b>	<b>3978</b>	3.3	119	3.1	-2212	-35.7	1375	1257
285	224	206	<b>Uri</b>	<b>204</b>	0.2	-2	-1.0	-158	-43.6	78	81
1336	1121	905	<b>Schwytz</b>	<b>890</b>	0.7	-15	-1.7	-635	-41.6	292	307
265	220	167	<b>Obwald</b>	<b>156</b>	0.1	-11	-6.6	-150	-49.0	68	78
352	325	270	<b>Nidwald</b>	<b>274</b>	0.2	4	1.5	-185	-40.3	115	111
470	448	377	<b>Glaris</b>	<b>357</b>	0.3	-20	-5.3	-213	-37.4	99	118
1783	1724	1443	<b>Zoug</b>	<b>1424</b>	1.2	-19	-1.3	-670	-32.0	418	431
5758	5266	4787	<b>Fribourg</b>	<b>4949</b>	4.0	162	3.4	-1774	-26.4	1589	1427
4292	4356	4023	<b>Soleure</b>	<b>4081</b>	3.3	58	1.4	-1165	-22.2	1461	1407
3963	3900	3446	<b>Bâle-Ville</b>	<b>3508</b>	2.9	62	1.8	-1002	-22.2	921	863
3737	3653	3268	<b>Bâle-Campagne</b>	<b>3245</b>	2.7	-23	-0.7	-1071	-24.8	1097	1122
1570	1435	1240	<b>Schaffhouse</b>	<b>1246</b>	1.0	6	0.5	-600	-32.5	385	379
637	552	445	<b>Appenzell Rh.-Ext.</b>	<b>456</b>	0.4	11	2.5	-220	-32.5	124	110
97	67	58	<b>Appenzell Rh.-Int.</b>	<b>59</b>	0.0	1	1.7	-30	-33.7	29	29
7134	6647	5895	<b>Saint-Gall</b>	<b>5889</b>	4.8	-6	-0.1	-2126	-26.5	2067	2073
2142	1667	1489	<b>Grisons</b>	<b>1523</b>	1.2	34	2.3	-712	-31.9	592	560
12803	12993	11579	<b>Argovie</b>	<b>11557</b>	9.5	-22	-0.2	-3717	-24.3	3367	3374
3903	3757	3531	<b>Thurgovie</b>	<b>3501</b>	2.9	-30	-0.8	-1043	-23.0	1138	1164
6118	5352	5277	<b>Tessin</b>	<b>5472</b>	4.5	195	3.7	-1496	-21.5	1571	1380
18783	16979	15221	<b>Vaud</b>	<b>15489</b>	12.7	268	1.8	-5426	-25.9	4720	4450
6658	5756	6188	<b>Valais</b>	<b>6308</b>	5.2	120	1.9	-2358	-27.2	2132	2019
4274	3880	3457	<b>Neuchâtel</b>	<b>3460</b>	2.8	3	0.1	-1310	-27.5	798	798
12155	12360	10851	<b>Genève</b>	<b>10838</b>	8.9	-13	-0.1	-3116	-22.3	2480	2491
1715	1778	1633	<b>Jura</b>	<b>1531</b>	1.3	-102	-6.2	-549	-26.4	337	437

L'explication des termes se trouve en pages 26 à 28.



## T2b: Taux de chômage selon les cantons

Moyenne annuelle		Décembre 2021		Janvier 2022		
2020	2021			Taux	CV <sup>1)</sup>	Variation en points de % par rapport
Taux		au mois précédent				
3.1	3.0	2.6	<b>Total</b>	<b>2.6</b> A	-	-1.1
3.1	2.9	2.4	<b>Zurich</b>	<b>2.3</b> A	-0.1	-1.3
2.5	2.4	2.1	<b>Berne</b>	<b>2.1</b> A	-	-0.8
2.2	2.0	1.7	<b>Lucerne</b>	<b>1.7</b> A	-	-1.0
1.4	1.1	1.0	<b>Uri</b>	<b>1.0</b> C	-	-0.8
1.5	1.2	1.0	<b>Schwytz</b>	<b>1.0</b> A	-	-0.7
1.2	1.0	0.8	<b>Obwald</b>	<b>0.7</b> B	-0.1	-0.7
1.4	1.3	1.1	<b>Nidwald</b>	<b>1.1</b> B	-	-0.7
2.1	2.0	1.7	<b>Glaris</b>	<b>1.6</b> B	-0.1	-0.9
2.5	2.4	2.0	<b>Zoug</b>	<b>2.0</b> B	-	-1.0
3.3	3.0	2.8	<b>Fribourg</b>	<b>2.9</b> A	0.1	-1.0
2.9	2.9	2.7	<b>Soleure</b>	<b>2.7</b> A	-	-0.8
3.8	3.8	3.3	<b>Bâle-Ville</b>	<b>3.4</b> A	0.1	-1.0
2.5	2.4	2.2	<b>Bâle-Campagne</b>	<b>2.2</b> A	-	-0.7
3.6	3.3	2.9	<b>Schaffhouse</b>	<b>2.9</b> B	-	-1.4
2.1	1.8	1.4	<b>Appenzell Rh.-Ext.</b>	<b>1.5</b> B	0.1	-0.7
1.1	0.8	0.6	<b>Appenzell Rh.-Int.</b>	<b>0.7</b> C	0.1	-0.3
2.5	2.4	2.1	<b>Saint-Gall</b>	<b>2.1</b> A	-	-0.8
1.9	1.5	1.3	<b>Grisons</b>	<b>1.4</b> A	0.1	-0.6
3.4	3.4	3.1	<b>Argovie</b>	<b>3.1</b> A	-	-0.9
2.5	2.4	2.3	<b>Thurgovie</b>	<b>2.3</b> A	-	-0.6
3.6	3.1	3.1	<b>Tessin</b>	<b>3.2</b> A	0.1	-0.9
4.5	4.1	3.7	<b>Vaud</b>	<b>3.7</b> A	-	-1.3
3.7	3.2	3.5	<b>Valais</b>	<b>3.5</b> A	-	-1.4
4.6	4.2	3.7	<b>Neuchâtel</b>	<b>3.7</b> A	-	-1.4
4.9	5.0	4.4	<b>Genève</b>	<b>4.4</b> A	-	-1.2
4.7	4.9	4.5	<b>Jura</b>	<b>4.2</b> B	-0.3	-1.5

L'explication des termes se trouve en pages 26 à 28.

<sup>1)</sup> Coefficient de variation (CV): A=0.0-1.0%, B=1.1-2.0%, C=2.1-5.0%, D=5.1-10.0%, E=10.1-16.5%, F=16.6-25.0%, G>25%.

Si l'on ne tenait pas compte de l'influence de l'aide aux chômeurs et de l'aide sociale versées par les cantons, le taux de chômage des cantons suivants serait plus bas (pp = point de pourcentage):  
VD (-0.4 pp), FR (-0.1 pp), SH (-0.1 pp), GE (-0.1 pp).

## T2c: Demandeurs d'emploi inscrits selon les cantons

Moyenne annuelle		Déc. 2021		Janvier 2022					
2020	2021			Effectifs		Variation par rapport			
Effectifs				Nombre	Part (en %)	au mois précédent		au mois de l'année précédente	
						absolue	relative (en %)	absolue	relative (en %)
230017	228930	209676	<b>Total</b>	<b>206867</b>	100.0	-2809	-1.3	-54632	-20.9
40500	40466	34664	<b>Zurich</b>	<b>34102</b>	16.5	-562	-1.6	-12756	-27.2
21713	21369	19660	<b>Berne</b>	<b>19082</b>	9.2	-578	-2.9	-5453	-22.2
8514	8287	7250	<b>Lucerne</b>	<b>7095</b>	3.4	-155	-2.1	-2633	-27.1
524	458	391	<b>Uri</b>	<b>394</b>	0.2	3	0.8	-231	-37.0
2460	2303	1973	<b>Schwytz</b>	<b>1912</b>	0.9	-61	-3.1	-879	-31.5
431	382	296	<b>Obwald</b>	<b>290</b>	0.1	-6	-2.0	-174	-37.5
583	546	469	<b>Nidwald</b>	<b>458</b>	0.2	-11	-2.3	-205	-30.9
820	762	658	<b>Glaris</b>	<b>654</b>	0.3	-4	-0.6	-272	-29.4
2827	2770	2450	<b>Zoug</b>	<b>2396</b>	1.2	-54	-2.2	-764	-24.2
9476	9391	8944	<b>Fribourg</b>	<b>8971</b>	4.3	27	0.3	-1678	-15.8
7381	7833	7338	<b>Soleure</b>	<b>7208</b>	3.5	-130	-1.8	-1366	-15.9
6011	6104	5551	<b>Bâle-Ville</b>	<b>5561</b>	2.7	10	0.2	-1184	-17.6
6328	6457	5972	<b>Bâle-Campagne</b>	<b>5770</b>	2.8	-202	-3.4	-1462	-20.2
2886	2800	2488	<b>Schaffhouse</b>	<b>2498</b>	1.2	10	0.4	-661	-20.9
1013	981	865	<b>Appenzell Rh.-Ext.</b>	<b>836</b>	0.4	-29	-3.4	-270	-24.4
151	114	105	<b>Appenzell Rh.-Int.</b>	<b>106</b>	0.1	1	1.0	-35	-24.8
12787	12774	11702	<b>Saint-Gall</b>	<b>11436</b>	5.5	-266	-2.3	-2815	-19.8
3344	2814	2575	<b>Grisons</b>	<b>2634</b>	1.3	59	2.3	-968	-26.9
19759	20655	19024	<b>Argovie</b>	<b>18781</b>	9.1	-243	-1.3	-3910	-17.2
7040	7266	6847	<b>Thurgovie</b>	<b>6748</b>	3.3	-99	-1.4	-1244	-15.6
10614	9906	10232	<b>Tessin</b>	<b>10178</b>	4.9	-54	-0.5	-1359	-11.8
28508	27935	25791	<b>Vaud</b>	<b>25625</b>	12.4	-166	-0.6	-5888	-18.7
10234	9406	9701	<b>Valais</b>	<b>9841</b>	4.8	140	1.4	-2855	-22.5
6368	6235	5508	<b>Neuchâtel</b>	<b>5414</b>	2.6	-94	-1.7	-1816	-25.1
17386	18414	16875	<b>Genève</b>	<b>16625</b>	8.0	-250	-1.5	-3227	-16.3
2361	2505	2347	<b>Jura</b>	<b>2252</b>	1.1	-95	-4.0	-527	-19.0

L'explication des termes se trouve en pages 26 à 28.

Janvier 2022												
Situation des demandeurs d'emploi non-chômeurs 1)												
Cantons	Programmes d'emploi temporaire	Variation par rapport au mois précédent		Reconversion/perfectionnement 2)	Variation par rapport au mois précédent		Gain intermédiaire	Variation par rapport au mois précédent		Autres demandeurs d'emploi non-chômeurs	Variation par rapport au mois précédent	
		absolue	relative (en %)		absolue	relative (en %)		absolue	relative (en %)		absolue	relative (en %)
CH	<b>8400</b>	704	9.1	<b>858</b>	212	32.8	<b>46586</b>	-1308	-2.7	<b>28755</b>	-2957	-9.3
ZH	<b>1082</b>	146	15.6	<b>6</b>	4	200.0	<b>6915</b>	-238	-3.3	<b>6077</b>	-230	-3.6
BE	<b>388</b>	31	8.7	<b>3</b>	2	200.0	<b>3708</b>	-175	-4.5	<b>3132</b>	-440	-12.3
LU	<b>365</b>	-22	-5.7	<b>5</b>	4	400.0	<b>1501</b>	-80	-5.1	<b>1246</b>	-176	-12.4
UR	<b>44</b>	7	18.9	-	-	-	<b>83</b>	-1	-1.2	<b>63</b>	-1	-1.6
SZ	<b>189</b>	8	4.4	-	-	-	<b>347</b>	-7	-2.0	<b>486</b>	-47	-8.8
OW	<b>19</b>	3	18.8	-	-	-	<b>56</b>	-4	-6.7	<b>59</b>	6	11.3
NW	<b>32</b>	7	28.0	-	-	-	<b>76</b>	-7	-8.4	<b>76</b>	-15	-16.5
GL	<b>26</b>	20	333.3	-	-	-	<b>163</b>	-	-	<b>108</b>	-4	-3.6
ZG	<b>109</b>	21	23.9	-	-	-	<b>423</b>	-36	-7.8	<b>440</b>	-20	-4.3
FR	<b>638</b>	-2	-0.3	<b>1</b>	1	-	<b>2190</b>	-28	-1.3	<b>1193</b>	-106	-8.2
SO	<b>254</b>	51	25.1	<b>10</b>	5	100.0	<b>1823</b>	-63	-3.3	<b>1040</b>	-181	-14.8
BS	<b>173</b>	7	4.2	-	-	-	<b>1079</b>	-27	-2.4	<b>801</b>	-32	-3.8
BL	<b>148</b>	-5	-3.3	<b>84</b>	29	52.7	<b>1414</b>	-51	-3.5	<b>879</b>	-152	-14.7
SH	<b>166</b>	1	0.6	-	-	-	<b>656</b>	3	0.5	<b>430</b>	-	-
AR	<b>20</b>	2	11.1	-	-	-	<b>224</b>	-16	-6.7	<b>136</b>	-26	-16.0
AI	<b>1</b>	-1	-50.0	<b>1</b>	-	-	<b>19</b>	-1	-5.0	<b>26</b>	2	8.3
SG	<b>329</b>	-43	-11.6	<b>322</b>	100	45.0	<b>2748</b>	-67	-2.4	<b>2148</b>	-250	-10.4
GR	<b>193</b>	37	23.7	-	-	-	<b>670</b>	46	7.4	<b>248</b>	-58	-19.0
AG	<b>400</b>	83	26.2	-	-	-	<b>4066</b>	-205	-4.8	<b>2758</b>	-99	-3.5
TG	<b>375</b>	56	17.6	-	-	-	<b>1507</b>	-90	-5.6	<b>1365</b>	-35	-2.5
TI	<b>619</b>	55	9.8	-	-	-	<b>2782</b>	-112	-3.9	<b>1305</b>	-192	-12.8
VD	<b>1401</b>	106	8.2	<b>308</b>	22	7.7	<b>6142</b>	-93	-1.5	<b>2285</b>	-469	-17.0
VS	<b>538</b>	58	12.1	<b>103</b>	36	53.7	<b>2352</b>	134	6.0	<b>540</b>	-208	-27.8
NE	<b>203</b>	-1	-0.5	-	-	-	<b>1152</b>	-54	-4.5	<b>599</b>	-42	-6.6
GE	<b>620</b>	66	11.9	<b>15</b>	9	150.0	<b>3965</b>	-137	-3.3	<b>1187</b>	-175	-12.8
JU	<b>68</b>	13	23.6	-	-	-	<b>525</b>	1	0.2	<b>128</b>	-7	-5.2

L'explication des termes se trouve en pages 26 à 28.

<sup>1)</sup> Demandeurs d'emploi inscrits moins chômeurs inscrits = demandeurs d'emploi non-chômeurs.

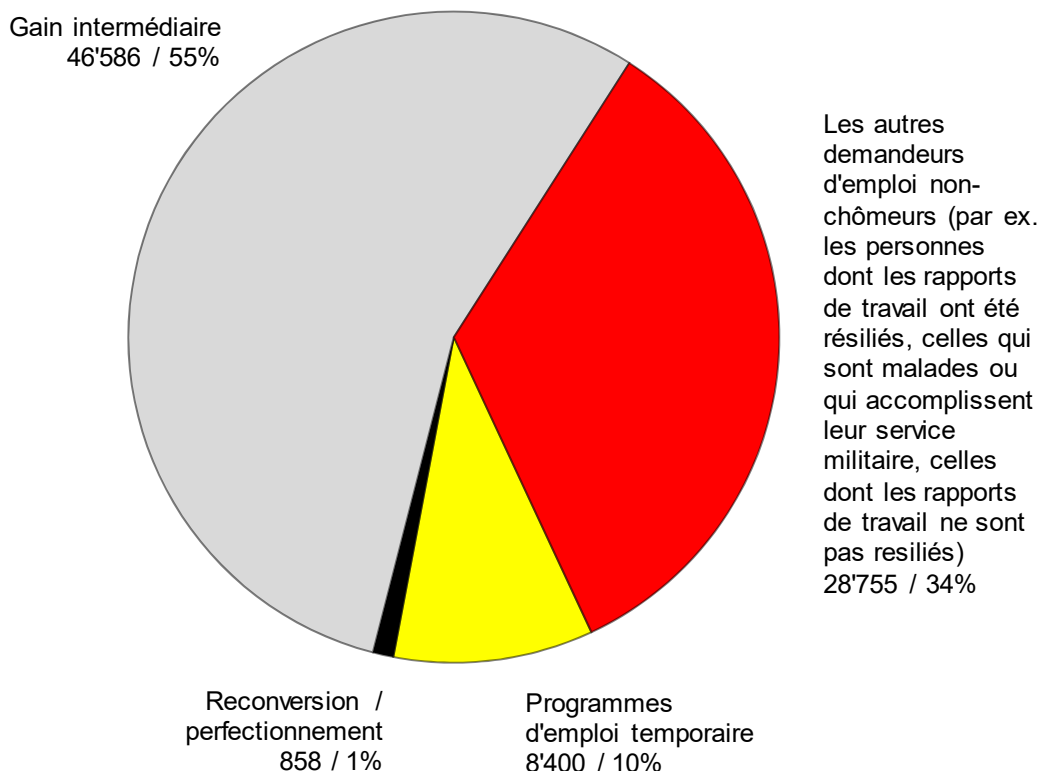
<sup>2)</sup> Sont recensées les personnes qui, conformément à l'art. 60, al. 4, de la loi sur l'assurance-chômage, ne sont pas aptes au placement pendant la durée de leur mesure de reconversion ou de perfectionnement.

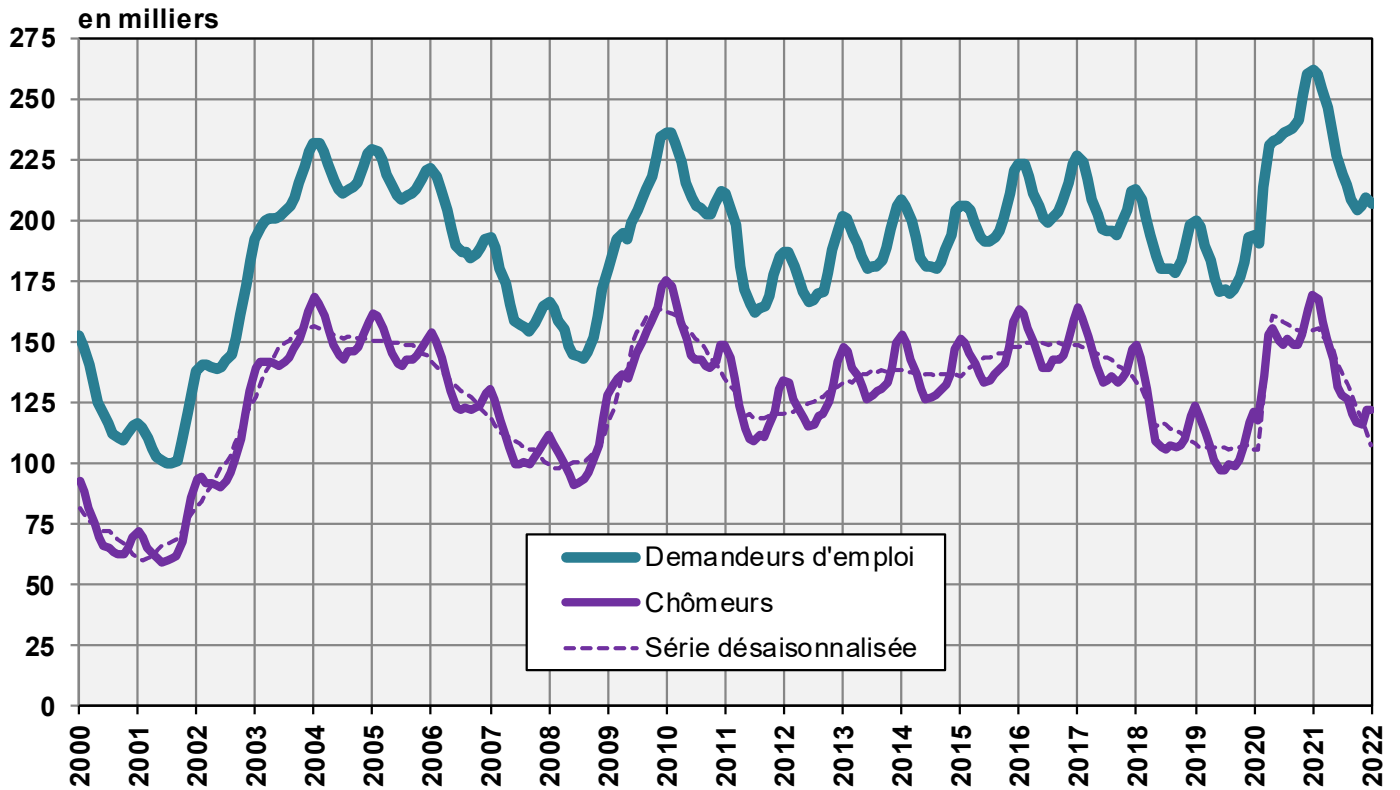
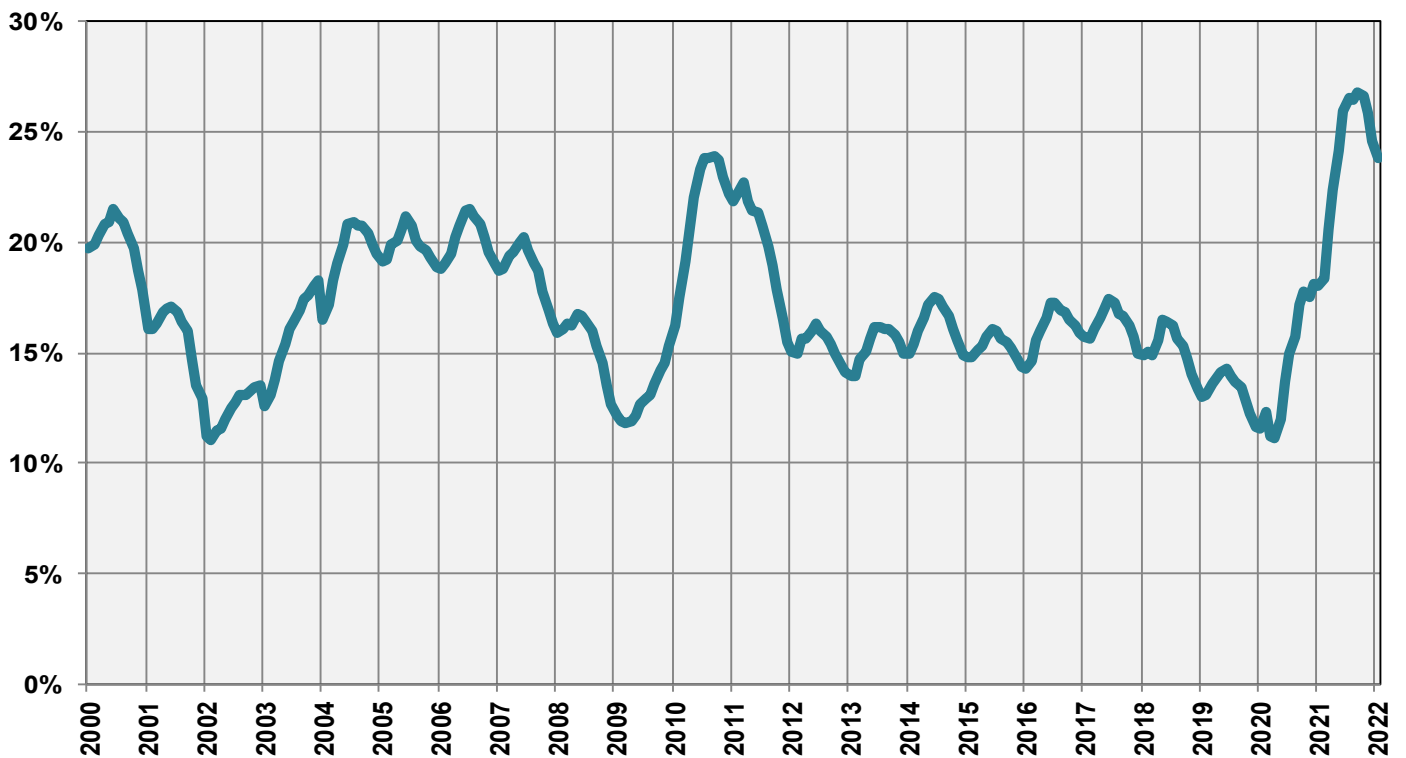
## Demandeurs d'emploi inscrits non-chômeurs

Les **demandeurs d'emploi non-chômeurs** sont les personnes qui sont inscrites aux offices régionaux de placement mais qui - à la différence des chômeurs - ne sont pas immédiatement disponibles pour placement ou ont un emploi.

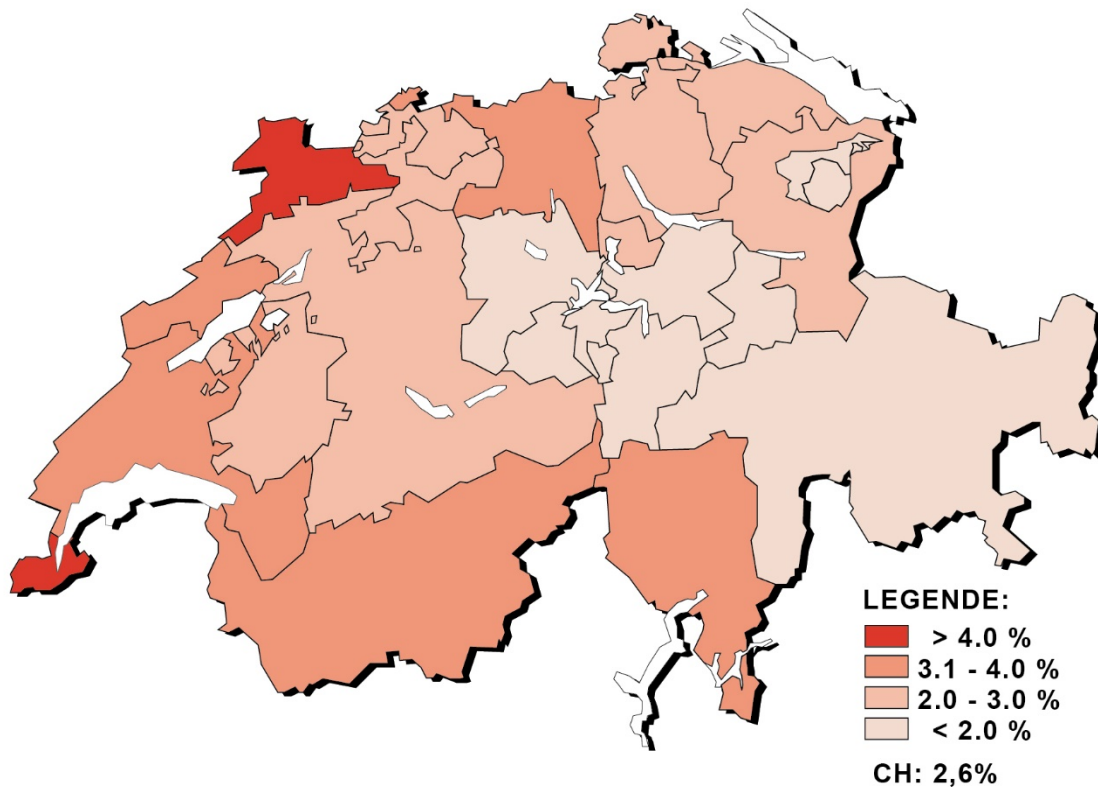
- Les demandeurs d'emploi inscrits non-chômeurs correspondent à la différence entre le total des demandeurs d'emploi inscrits et les chômeurs.
- Les demandeurs d'emploi inscrits non-chômeurs se répartissent entre les catégories suivantes: demandeurs d'emploi en programme d'emploi temporaire, en reconversion ou en perfectionnement, en gain intermédiaire et autres demandeurs d'emploi.

### G2: Part des demandeurs d'emploi inscrits non-chômeurs (Total: 84'599) janvier 2022

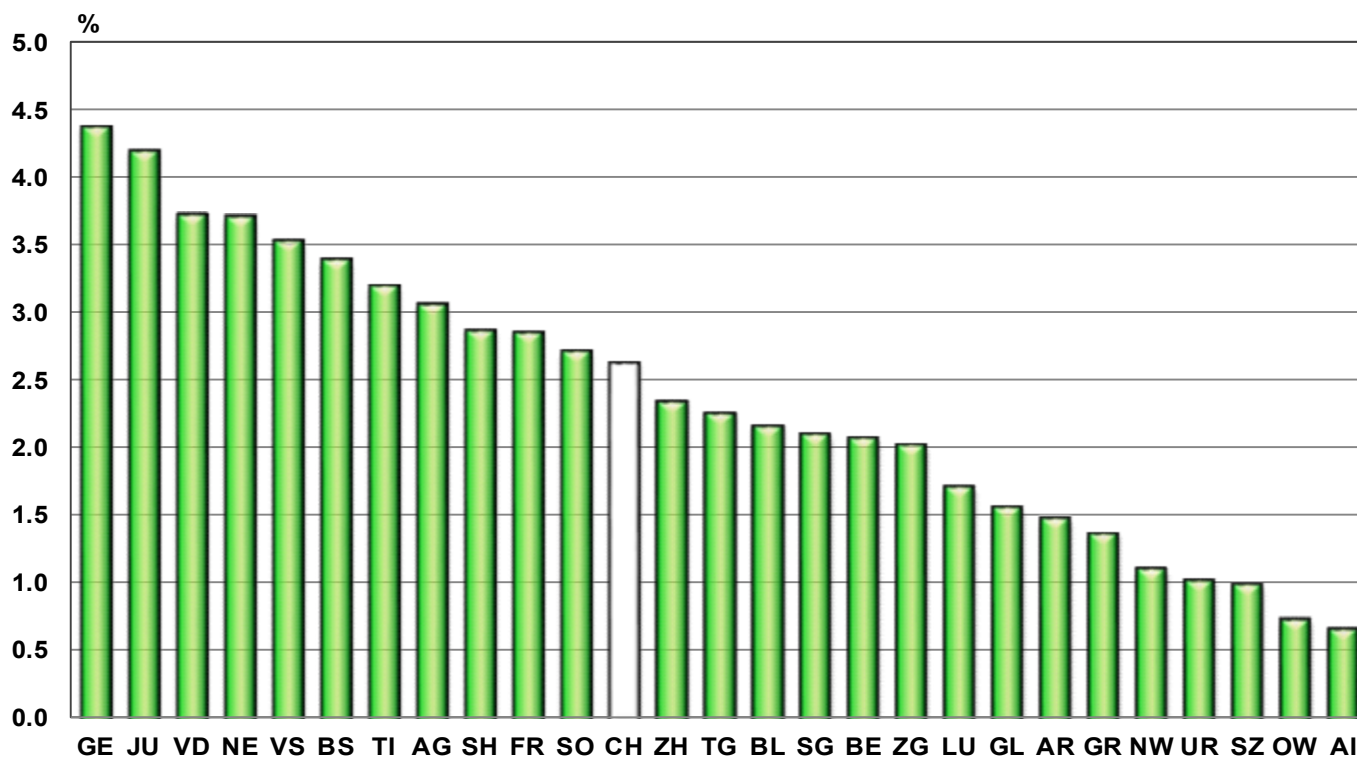


**G3: Demandeurs d'emploi et chômeurs inscrits****G4: Part des chômeurs de longue durée au total des chômeurs**

**G5: Taux de chômage par canton, janvier 2022**



**G6: Taux de chômage par canton, janvier 2022**



T3: Chômeurs inscrits selon les branches économiques <sup>1)</sup>

Moyenne annuelle		Déc. 2021		Janvier 2022		Variation par rapport			
2020	2021			Effectifs	Nombre	Taux <sup>2)</sup> CV <sup>3)</sup>	au mois précédent		au mois de l'année précédente
								absolue	relative (en %)
145720	137614	121728	<b>Total</b>	<b>122268</b>		540	0.4	-47485	-28.0
1180	1129	1212	A Secteur 1 (Agriculture, sylviculture et pêche)	<b>1205</b>	1.1 A	-7	-0.6	-451	-27.2
36513	33588	33062	B-F Secteur 2 (Industrie)	<b>32946</b>	3.8 A	-116	-0.4	-13093	-28.4
102751	97965	82952	G-T Secteur 3 (Autres services)	<b>83482</b>	2.7 A	530	0.6	-33005	-28.3
1180	1129	1212	A 01-03 Agriculture, sylviculture et pêche	<b>1205</b>	1.1 A	-7	-0.6	-451	-27.2
88	91	95	B 05-09 Industries extractives	<b>102</b>	2.5 C	7	7.4	-19	-15.7
3273	3172	2658	C 10-12 Aliments, boissons et tabac	<b>2693</b>	3.7 B	35	1.3	-1054	-28.1
435	465	358	C 13-14 Textiles et habillement	<b>357</b>	3.6 C	-1	-0.3	-184	-34.0
64	72	58	C 15 Cuir, chaussures	<b>56</b>	3.9 D	-2	-3.4	-30	-34.9
978	740	713	C 16 Articles en bois et en liège, vannerie et sparterie	<b>729</b>	2.0 B	16	2.2	-352	-32.6
954	927	735	C 17-18 Industrie du papier, imprimerie	<b>721</b>	2.9 B	-14	-1.9	-366	-33.7
1622	1656	1411	C 19-21 Industrie chimique, raffinage de pétrole	<b>1401</b>	2.6 B	-10	-0.7	-518	-27.0
998	974	842	C 22 Matières plastiques, caoutchouc	<b>823</b>	4.5 C	-19	-2.3	-368	-30.9
609	570	539	C 23 Verres, céramiques et produits en ciment	<b>528</b>	3.5 C	-11	-2.0	-162	-23.5
3520	3256	2886	C 24-25 Métallurgie, produits métalliques	<b>2814</b>	3.5 A	-72	-2.5	-1242	-30.6
4405	4155	3431	C 26-27 Electrotechnique, électronique, montres, optique	<b>3298</b>	3.1 A	-133	-3.9	-1783	-35.1
1959	1774	1409	- C 2652 - Montres	<b>1349</b>	4.6 B	-60	-4.3	-811	-37.5
2043	1915	1567	C 28 Fabrication de machines	<b>1479</b>	2.2 B	-88	-5.6	-990	-40.1
476	451	348	C 29-30 Fabrication de véhicules	<b>355</b>	2.7 C	7	2.0	-210	-37.2
1529	1502	1245	C 31-33 Meubles; Réparation de machines	<b>1234</b>	2.9 B	-11	-0.9	-522	-29.7
348	294	282	D 35 Production et distribution d'énergie	<b>279</b>	1.1 B	-3	-1.1	-96	-25.6
460	497	460	E 36-39 Reconversion; traitement et distribution d'eau	<b>480</b>	3.1 C	20	4.3	-89	-15.6
14711	12852	15434	F 41-43 Bâtiment et génie civil 4)	<b>15597</b>	5.5 A	163	1.1	-5108	-24.7
20172	19688	16485	G 45-47 Commerce, entretien et réparation d'automobiles	<b>16735</b>	3.1 A	250	1.5	-6304	-27.4
2517	2339	1982	G 45 Commerce, réparation d'auto	<b>1996</b>	2.6 A	14	0.7	-902	-31.1
7586	7405	6372	G 46 Commerce de gros	<b>6320</b>	3.2 A	-52	-0.8	-2349	-27.1
10069	9943	8131	G 47 Commerce de détail	<b>8419</b>	3.3 A	288	3.5	-3053	-26.6
6457	6369	5550	H 49-53 Trafic et transports	<b>5742</b>	3.1 A	192	3.5	-1614	-21.9
14781	13938	10276	I 55-56 Hôtellerie et restauration	<b>10749</b>	5.8 A	473	4.6	-8088	-42.9
4849	4438	3844	J 58-63 Information et communication	<b>3706</b>	2.6 A	-138	-3.6	-1507	-28.9
2637	2468	2138	- J 62 - Informatique	<b>2057</b>	2.7 A	-81	-3.8	-804	-28.1
7066	6750	5816	K 64-66 Activités financières et d'assurance	<b>5798</b>	2.4 A	-18	-0.3	-1844	-24.1
4003	3682	3081	- K 64 - Banques	<b>3039</b>	2.3 A	-42	-1.4	-1256	-29.2
935	860	776	- K 65 - Assurances	<b>791</b>	1.6 B	15	1.9	-171	-17.8
1472	1515	1336	L 68 Activités immobilières	<b>1306</b>	2.6 B	-30	-2.2	-344	-20.8
11150	10127	8503	M 69-75 Activités spécialisées, scientifiques et techn.	<b>8323</b>	2.2 A	-180	-2.1	-3989	-32.4
676	660	587	- M 72 - Recherche et développement	<b>611</b>	3.0 C	24	4.1	-110	-15.3
9195	8982	8219	N 77-82 Activités de services administratifs et de soutien 4)	<b>8324</b>	... ..	105	1.3	-3014	-26.6
3403	3174	2872	O 84 Administration publique, assurances sociales	<b>2923</b>	1.3 A	51	1.8	-664	-18.5
4527	4029	3389	P 85 Enseignement	<b>3318</b>	1.3 A	-71	-2.1	-1139	-25.6
12441	12054	10702	Q 86-88 Santé et action sociale	<b>10610</b>	1.9 A	-92	-0.9	-2421	-18.6
2310	2054	1736	R 90-93 Arts, spectacles et activités récréatives	<b>1728</b>	2.8 B	-8	-0.5	-815	-32.0
3694	3570	3043	S 94-96 Autres activités de services	<b>3040</b>	2.3 A	-3	-0.1	-1121	-26.9
1234	1277	1181	T 97-98 Ménages privés avec du personnel domestique	<b>1180</b>	... ..	-1	-0.1	-141	-10.7
5276	4933	4502	Non spécifié, autres	<b>4635</b>	... ..	133	3.0	-936	-16.8

L'explication des termes se trouve en pages 26 à 28.

<sup>1)</sup> Classement des branches économiques selon NOGA 2008.<sup>2)</sup> Sur les 4'636'100 personnes actives recensées par le pooling 2015-2017, 500'813 personnes n'affichent pas d'indication de la branche économique. Parmi ceux-ci se trouvent 238'264 chômeurs. Ainsi, les taux de chômage par secteurs économiques sont légèrement surestimés et ne sont pas directement comparables avec les autres taux de chômage de la statistique du marché du travail réalisée par le SECO.<sup>3)</sup> Coefficient de variation (CV): A=0.0-1.0%, B=1.1-2.0%, C=2.1-5.0%, D=5.1-10.0%, E=10.1-16.5%, F=16.6-25.0%, G>25%.<sup>4)</sup> Il n'est pas possible de calculer le taux de ce chômage pour les branches économiques NOGA N 77 à 82 car le groupe NOGA 78 «Activités des agences privées de placement» comprend également des chômeurs appartenant à d'autres branches économiques.

**T4a: Chômeurs inscrits selon les grands groupes de professions<sup>1) 4)</sup>**

Moyenne annuelle		Déc. 2021		Janvier 2022					
2020	2021			Effectifs		Variation par rapport			
Effectifs			Nombre	Taux <sup>2)</sup> CV <sup>3)</sup>	au mois précédent		au mois de l'année précédente		
					absolue	relative (en %)	absolue	relative (en %)	
145720	137614	121728	<b>Total</b>	<b>122268</b>	2.6 A	540	0.4	-47485	-28.0
8989	8937	7655	1 Directeurs, cadres de direction et gérants	<b>7555</b>	2 A	-100	-1.3	-2625	-25.8
19360	17831	15236	2 Professions intellectuelles et scientifiques	<b>15181</b>	1.6 A	-55	-0.4	-5579	-26.9
16586	15962	13841	3 Professions intermédiaires	<b>13573</b>	1.9 A	-268	-1.9	-4739	-25.9
21486	19819	16812	4 Employés de type administratif	<b>16526</b>	2.9 A	-286	-1.7	-6768	-29.1
27742	27058	21723	5 Personnel des services directs aux particuliers, commerçants et vendeurs	<b>22440</b>	3.9 A	717	3.3	-10334	-31.5
873	761	834	6 Agriculteurs et ouvriers qualifiés de l'agriculture de la sylviculture et de la pêche	<b>915</b>	1.0 A	81	9.7	-394	-30.1
17994	15815	15990	7 Métiers qualifiés de l'industrie et de l'artisanat	<b>16134</b>	3.5 A	144	0.9	-7010	-30.3
6351	5994	5928	8 Conducteurs d'installations et de machines, et ouvriers de l'assemblage	<b>6001</b>	3.5 A	73	1.2	-2093	-25.9
24847	24177	22806	9 Professions élémentaires	<b>23083</b>	9.0 A	277	1.2	-7602	-24.8
45	41	39	0 Professions militaires	<b>32</b>	0.7 C	-7	-17.9	-25	-43.9
1449	1220	864	Non spécifié	<b>828</b>	... ..	-36	-4.2	-316	-27.6

L'explication des termes se trouve en pages 26 à 28.

<sup>1)</sup> Classement des groupes de professions selon la nomenclature suisse des professions (CH-ISCO-19) ou la classification internationale type des professions (International Standard Classification of Occupations, ISCO).

<sup>2)</sup> Sur les 4'636'100 personnes actives recensées par le pooling 2015-2017, 435'348 personnes n'affichent pas l'indication de leur profession.

Parmi ceux-ci se trouvent 238'264 chômeurs. Ainsi, les taux de chômage par profession sont légèrement surestimés et ne sont pas directement comparables avec les autres taux de chômage de la statistique du marché du travail réalisée par le SECO.

<sup>3)</sup> Coefficient de variation (CV): A=0.0-1.0%, B=1.1-2.0%, C=2.1-5.0%, D=5.1-10.0%, E=10.1-16.5%, F=16.6-25.0%, G>25%.

**T4b: Chômeurs inscrits selon les degrés de formation**

Moyenne annuelle		Déc. 2021		Janvier 2022					
2020	2021			Effectifs		Variation par rapport			
Effectifs			Nombre	Taux CV <sup>4)</sup>	au mois précédent		au mois de l'année précédente		
					absolue	relative (en %)	absolue	relative (en %)	
145720	137614	121728	<b>Total</b>	<b>122268</b>	2.6 A	540	0.4	-47485	-28.0
36235	35042	32868	01 Degré secondaire I <sup>1)</sup>	<b>33629</b>	4.6 A	761	2.3	-11111	-24.8
66119	61130	53217	02 Degré secondaire II <sup>2)</sup>	<b>53103</b>	2.5 A	-114	-0.2	-23142	-30.4
36391	34745	29933	03 Degré tertiaire <sup>3)</sup>	<b>29609</b>	1.7 A	-324	-1.1	-10527	-26.2
6976	6698	5710	Non spécifié	<b>5927</b>	... ..	217	3.8	-2705	-31.3

L'explication des termes se trouve en pages 26 à 28.

<sup>1)</sup> Ecole obligatoire inachevée/achevée, formations transitoires (p. ex. 10e année)

<sup>2)</sup> Formation prof. élémentaire, apprentissage, maturité professionnelle, maturité gymnasiale, école de culture générale ou formation similaire.

<sup>3)</sup> Maîtrise (brevet fédéral)/école technique ou prof., école professionnelle supérieure, école technique supérieure, haute école universitaire, spécialisée ou pédagogique, école polytechnique fédérale.

<sup>4)</sup> Coefficient de variation (CV): A=0.0-1.0%, B=1.1-2.0%, C=2.1-5.0%, D=5.1-10.0%, E=10.1-16.5%, F=16.6-25.0%, G>25%.



## T5: Chômeurs inscrits selon les classes d'âge

Moyenne annuelle		Déc. 2021		Janvier 2022								
2020	2021			Effectifs	Variation par rapport						Flux	
		au mois précédent			au mois de l'année précédente		Entrées	Sorties				
Nombre	Taux	CV <sup>1)</sup>			absolue	relative (en %)			absolue	relative (en %)		
145720	137614	121728	<b>Total</b>	<b>122268</b>	2.6	A	540	0.4	-47485	-28.0	36393	35853
3502	2758	2129	<b>15-19 ans</b>	<b>2110</b>	1.2	A	-19	-0.9	-1121	-34.7	1147	1061
13297	10602	8440	<b>20-24 ans</b>	<b>8290</b>	2.4	A	-150	-1.8	-6245	-43.0	3368	3402
19167	16749	14169	<b>25-29 ans</b>	<b>14490</b>	2.9	A	321	2.3	-7187	-33.2	5103	4717
20310	19073	16871	<b>30-34 ans</b>	<b>17052</b>	3.2	A	181	1.1	-6655	-28.1	5168	4981
18454	17380	15352	<b>35-39 ans</b>	<b>15498</b>	3.0	A	146	1.0	-6192	-28.5	4666	4544
16102	15425	13840	<b>40-44 ans</b>	<b>13891</b>	2.7	A	51	0.4	-5169	-27.1	3971	3957
15362	14551	13048	<b>45-49 ans</b>	<b>12939</b>	2.3	A	-109	-0.8	-5284	-29.0	3677	3782
15156	14489	12883	<b>50-54 ans</b>	<b>12825</b>	2.2	A	-58	-0.5	-5217	-28.9	3699	3765
13964	14555	13517	<b>55-59 ans</b>	<b>13441</b>	2.8	A	-76	-0.6	-3589	-21.1	3475	3523
10304	11911	11354	<b>60-64ans</b>	<b>11602</b>	4.0	A	248	2.2	-841	-6.8	2107	1987
103	122	125	<b>65 ans et plus<sup>2)</sup></b>	<b>130</b>	...	...	5	4.0	15	13.0	12	134
			<b>Hommes</b>									
81939	76874	70699	<b>Total</b>	<b>71026</b>	2.8	A	327	0.5	-27703	-28.1	20669	20341
2079	1637	1309	<b>15-19 ans</b>	<b>1249</b>	1.3	A	-60	-4.6	-692	-35.7	657	650
7620	6177	5103	<b>20-24 ans</b>	<b>4990</b>	2.8	A	-113	-2.2	-3732	-42.8	1986	2029
10098	8737	7593	<b>25-29 ans</b>	<b>7898</b>	3.1	A	305	4.0	-3985	-33.5	2783	2477
10577	9725	8940	<b>30-34 ans</b>	<b>9010</b>	3.2	A	70	0.8	-3719	-29.2	2706	2603
10046	9288	8594	<b>35-39 ans</b>	<b>8667</b>	3.1	A	73	0.8	-3613	-29.4	2612	2571
9083	8536	7976	<b>40-44 ans</b>	<b>7973</b>	2.8	A	-3	-0.0	-3123	-28.1	2289	2281
8753	8221	7809	<b>45-49 ans</b>	<b>7717</b>	2.5	A	-92	-1.2	-3034	-28.2	2111	2198
8719	8251	7667	<b>50-54 ans</b>	<b>7677</b>	2.5	A	10	0.1	-3115	-28.9	2131	2139
8287	8577	8309	<b>55-59 ans</b>	<b>8257</b>	3.2	A	-52	-0.6	-2138	-20.6	2072	2083
6577	7604	7274	<b>60-64ans</b>	<b>7458</b>	4.5	A	184	2.5	-567	-7.1	1310	1176
102	122	125	<b>65 ans et plus<sup>2)</sup></b>	<b>130</b>	...	...	5	4.0	15	13.0	12	134
			<b>Femmes<sup>3)</sup></b>									
63781	60741	51029	<b>Total</b>	<b>51242</b>	2.4	A	213	0.4	-19782	-27.9	15724	15512
1423	1121	820	<b>15-19 ans</b>	<b>861</b>	1.0	A	41	5.0	-429	-33.3	490	411
5677	4425	3337	<b>20-24 ans</b>	<b>3300</b>	1.9	A	-37	-1.1	-2513	-43.2	1382	1373
9070	8012	6576	<b>25-29 ans</b>	<b>6592</b>	2.8	A	16	0.2	-3202	-32.7	2320	2240
9733	9348	7931	<b>30-34 ans</b>	<b>8042</b>	3.2	A	111	1.4	-2936	-26.7	2462	2378
8407	8092	6758	<b>35-39 ans</b>	<b>6831</b>	2.8	A	73	1.1	-2579	-27.4	2054	1973
7019	6890	5864	<b>40-44 ans</b>	<b>5918</b>	2.4	A	54	0.9	-2046	-25.7	1682	1676
6609	6330	5239	<b>45-49 ans</b>	<b>5222</b>	1.9	A	-17	-0.3	-2250	-30.1	1566	1584
6437	6238	5216	<b>50-54 ans</b>	<b>5148</b>	1.9	A	-68	-1.3	-2102	-29.0	1568	1626
5677	5977	5208	<b>55-59 ans</b>	<b>5184</b>	2.4	A	-24	-0.5	-1451	-21.9	1403	1440
3728	4308	4080	<b>60-64ans</b>	<b>4144</b>	3.4	A	64	1.6	-274	-6.2	797	811

L'explication des termes se trouve en pages 26 à 28.

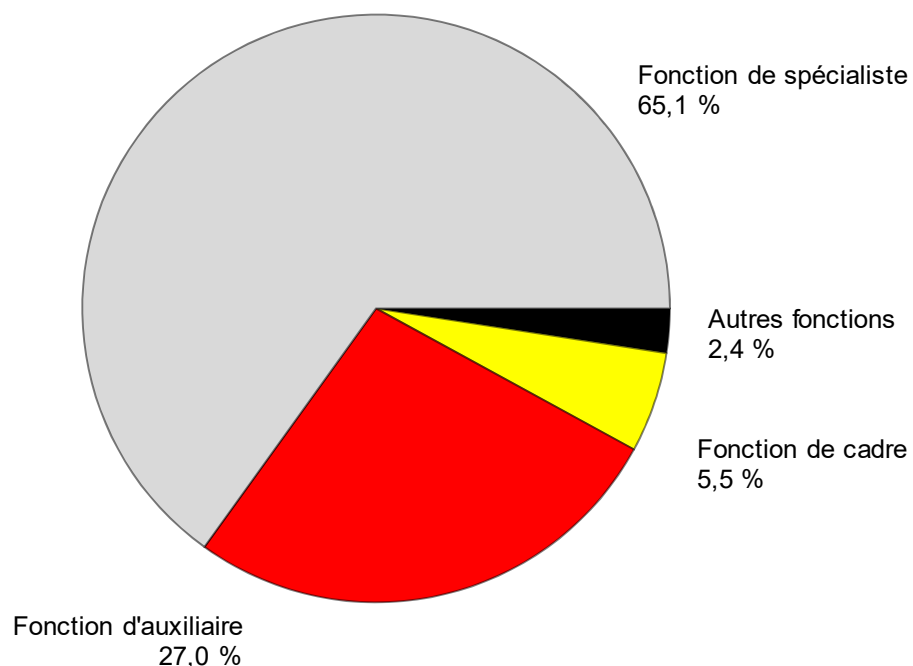
<sup>1)</sup> Coefficient de variation (CV): A=0.0-1.0%, B=1.1-2.0%, C=2.1-5.0%, D=5.1-10.0%, E=10.1-16.5%, F=16.6-25.0%, G>25%.<sup>2)</sup> Taux de chômage non établi pour des raisons statistiques.<sup>3)</sup> 64 ans et plus: 110 chômeurs en janvier 2022.

### T6: Chômeurs inscrits selon la dernière fonction exercée

Moyenne annuelle		Déc. 2021		Janvier 2022							
2020	2021			Effectifs	Variation par rapport				Flux		
		au mois précédent			au mois de l'année précédente		Entrées	Sorties			
				absolue	relative (en %)	absolue			relative (en %)		
Effectifs	Effectifs	Part (en %)		absolue	relative (en %)	absolue	relative (en %)	Entrées	Sorties		
145720	137614	121728	<b>Total</b>	<b>122268</b>	100.0	540	0.4	-47485	-28.0	36393	35853
370	313	258	<b>Indépendants</b>	<b>282</b>	0.2	24	9.3	-114	-28.8	88	58
8438	8241	6880	<b>Cadres</b>	<b>6771</b>	5.5	-109	-1.6	-2609	-27.8	1422	1544
95421	90155	79385	<b>Spécialistes</b>	<b>79551</b>	65.1	166	0.2	-31258	-28.2	23728	23576
37272	35332	32470	<b>Auxiliaires</b>	<b>32977</b>	27.0	507	1.6	-12210	-27.0	10016	9513
2217	1929	1552	<b>Apprentis</b>	<b>1529</b>	1.3	-23	-1.5	-690	-31.1	661	670
801	664	520	<b>Stagiaire</b>	<b>514</b>	0.4	-6	-1.2	-283	-35.5	184	184
1168	944	629	<b>Ecoliers, étudiants</b>	<b>610</b>	0.5	-19	-3.0	-314	-34.0	289	304
33	35	34	<b>Travailleurs à domicile</b>	<b>34</b>	0.0	-	-	-7	-17.1	5	4
-	-	-	<b>Non spécifié</b>	<b>-</b>	-	-	-	-	-	-	-

L'explication des termes se trouve en pages 26 à 28.

### G7: Chômeurs inscrits selon la dernière fonction exercée, janvier 2022



## T7: Chômeurs de longue durée

Moyenne annuelle		Déc. 2021		Janvier 2022						
2020	2021			Effectifs	Variation par rapport				Part en % du total des chô- meurs	
Effectifs			Nombre	Part (en %)	au mois précédent		au mois de l'année précédente			
					absolue	relative (en %)	absolue	relative (en %)		
21248	32269	29870	<b>Total</b>	<b>29076</b>	100.0	-794	-2.7	-1590	-5.2	23.8
			<b>Selon la région:</b>							
12156	19754	18584	<b>Suisse alémanique</b>	<b>18025</b>	62.0	-559	-3.0	-154	-0.8	24.3
9092	12515	11286	<b>Suisse romande et Tessin</b>	<b>11051</b>	38.0	-235	-2.1	-1436	-11.5	23.0
			<b>Selon le sexe:</b>							
9488	14190	13103	<b>Femmes</b>	<b>12702</b>	43.7	-401	-3.1	-739	-5.5	24.8
11760	18079	16767	<b>Hommes</b>	<b>16374</b>	56.3	-393	-2.3	-851	-4.9	23.1
			<b>Selon la nationalité:</b>							
11790	17145	15950	<b>Suisses</b>	<b>15442</b>	53.1	-508	-3.2	-806	-5.0	25.5
9457	15124	13920	<b>Etrangers</b>	<b>13634</b>	46.9	-286	-2.1	-784	-5.4	22.1
			<b>Selon l'âge:</b>							
424	709	421	<b>15-24 ans</b>	<b>383</b>	1.3	-38	-9.0	-383	-50.0	3.7
11143	17796	15840	<b>25-49 ans</b>	<b>15235</b>	52.4	-605	-3.8	-1839	-10.8	20.6
9617	13685	13532	<b>50-64 ans</b>	<b>13363</b>	46.0	-169	-1.2	605	4.7	35.3
			<b>Selon les grands groupes de professions:<sup>1)</sup></b>							
1841	2703	2525	1 Directeurs, cadres de direction et gérants	<b>2469</b>	8.5	-56	-2.2	-71	-2.8	32.7
3175	4505	4092	2 Professions intellectuelles et scientifiques	<b>3908</b>	13.4	-184	-4.5	-429	-9.9	25.7
2572	3841	3552	3 Professions intermédiaires	<b>3436</b>	11.8	-116	-3.3	-115	-3.2	25.3
3461	4862	4464	4 Employés de type administratif	<b>4247</b>	14.6	-217	-4.9	-485	-10.2	25.7
3338	5553	5224	5 Personnel des services directs aux particuliers, commerçants et vendeurs	<b>5130</b>	17.6	-94	-1.8	210	4.3	22.9
73	110	97	6 Agriculteurs et ouvriers qualifiés de l'agriculture, de la sylviculture et de la pêche	<b>88</b>	0.3	-9	-9.3	-38	-30.2	9.6
1867	3143	2830	7 Métiers qualifiés de l'industrie et de l'artisanat	<b>2807</b>	9.7	-23	-0.8	-334	-10.6	17.4
923	1414	1365	8 Conducteurs d'installations et de machines, et ouvriers de l'assemblage	<b>1377</b>	4.7	12	0.9	10	0.7	22.9
3939	6081	5677	9 Professions élémentaires	<b>5572</b>	19.2	-105	-1.8	-315	-5.4	24.1
5	6	6	0 Professions militaires	<b>7</b>	0.0	1	16.7	3	75.0	21.9
54	51	38	Non spécifié	<b>35</b>	0.1	-3	-7.9	-26	-42.6	4.2

L'explication des termes se trouve en pages 26 à 28.

<sup>1)</sup> Classement des groupes de professions selon la nomenclature suisse des professions (CH-ISCO-19) ou la classification internationale type des professions (International Standard Classification of Occupations, ISCO).

## T8: Chômage des jeunes (15-24 ans)

Moyenne annuelle		Déc. 2021		Janvier 2022								
2020	2021			Effectifs	Variation par rapport				Taux CV <sup>1)</sup>	Variation en points de % par rapport		
		au mois précédent			au mois de l'année précédente					au mois préc.	à l'année préc.	
				Nombre	absolue	relative (en %)	absolue	relative (en %)				
16799	13360	10569	<b>Total</b>	<b>10400</b>	-169	-1.6	-7366	-41.5	<b>2.0</b>	A	-	-1.4
			<b>Selon la région:</b>									
11062	8773	6699	<b>Suisse alémanique</b>	<b>6591</b>	-108	-1.6	-5154	-43.9	<b>1.7</b>	A	-	-1.3
5738	4587	3870	<b>Suisse romande et Tessin</b>	<b>3809</b>	-61	-1.6	-2212	-36.7	<b>2.8</b>	A	-0.1	-1.7
			<b>Selon le sexe:</b>									
7101	5546	4157	<b>Femmes</b>	<b>4161</b>	4	0.1	-2942	-41.4	<b>1.7</b>	A	0.1	-1.1
9699	7814	6412	<b>Hommes</b>	<b>6239</b>	-173	-2.7	-4424	-41.5	<b>2.3</b>	A	-0.1	-1.6
			<b>Selon la nationalité:</b>									
11196	8555	6647	<b>Suisses</b>	<b>6422</b>	-225	-3.4	-5089	-44.2	<b>1.5</b>	A	-0.1	-1.2
5604	4805	3922	<b>Etrangers</b>	<b>3978</b>	56	1.4	-2277	-36.4	<b>3.8</b>	A	-	-2.2
			<b>Selon l'âge:</b>									
3502	2758	2129	<b>15-19 ans</b>	<b>2110</b>	-19	-0.9	-1121	-34.7	<b>1.2</b>	A	-	-0.6
13297	10602	8440	<b>20-24 ans</b>	<b>8290</b>	-150	-1.8	-6245	-43.0	<b>2.4</b>	A	-	-1.8
			<b>Selon la durée écoulée:</b>									
13836	10073	8901	<b>1-6 mois</b>	<b>8721</b>	-180	-2.0	-5048	-36.7	...		...	...
2539	2578	1247	<b>7-12 mois</b>	<b>1296</b>	49	3.9	-1935	-59.9	...		...	...
424	709	421	<b>&gt; 1 année</b>	<b>383</b>	-38	-9.0	-383	-50.0	...		...	...
			<b>Par fonctions choisies:</b>									
10290	7993	6349	<b>Spécialistes</b>	<b>6207</b>	-142	-2.2	-4898	-44.1	...		...	...
3407	2834	2333	<b>Auxiliaires</b>	<b>2335</b>	2	0.1	-1547	-39.9	...		...	...
1857	1556	1242	<b>Apprentis</b>	<b>1227</b>	-15	-1.2	-586	-32.3	...		...	...
336	250	187	<b>Stagiaires</b>	<b>189</b>	2	1.1	-112	-37.2	...		...	...
871	699	431	<b>Ecoliers, étudiants</b>	<b>412</b>	-19	-4.4	-222	-35.0	...		...	...

L'explication des termes se trouve en pages 26 à 28.

<sup>1)</sup> Coefficient de variation (CV): A=0.0-1.0%, B=1.1-2.0%, C=2.1-5.0%, D=5.1-10.0%, E=10.1-16.5%, F=16.6-25.0%, G>25%.

## T9: Places vacantes annoncées

Moyenne annuelle		Déc. 2021		Janvier 2022							
2020	2021			Effectifs	Variation par rapport				Flux		
		au mois précédent			au mois de l'année précédente		Entrées 1)	Sorties			
		Nombre			Part (en %)	absolue			relative (en %)	absolue	relative (en %)
30420	50834	47531	<b>Total</b> <sup>2)</sup>	<b>58412</b>	100.0	10881	22.9	25471	77.3	50908	40027
...	...	59972	<b>Dessaisonnalisé</b> <sup>3)</sup>	<b>63121</b>	...	3149	5.3	...	...	...	...
			<b>Selon le temps de travail:</b>								
26040	42299	39453	<b>Temps complet</b>	<b>48562</b>	83.1	9109	23.1	20012	70.1	42268	33188
4380	8536	8078	<b>Temps partiel</b>	<b>9850</b>	16.9	1772	21.9	5459	124.3	8640	6839
			<b>Selon les cantons:</b>								
4676	7952	6831	<b>Zurich</b>	<b>8989</b>	15.4	2158	31.6	4305	91.9	7815	5657
2875	4670	4208	<b>Berne</b>	<b>5049</b>	8.6	841	20.0	1173	30.3	5658	4817
1441	2939	3011	<b>Lucerne</b>	<b>3411</b>	5.8	400	13.3	1595	87.8	2714	2315
129	217	114	<b>Uri</b>	<b>212</b>	0.4	98	86.0	47	28.5	154	56
340	642	485	<b>Schwytz</b>	<b>796</b>	1.4	311	64.1	306	62.4	665	354
-	-	-	<b>Obwald</b> <sup>4)</sup>	-	-	-	-	-	-	-	-
317	454	285	<b>Nidwald</b>	<b>331</b>	0.6	46	16.1	85	34.6	272	226
130	250	269	<b>Glaris</b>	<b>328</b>	0.6	59	21.9	214	187.7	212	153
392	684	795	<b>Zoug</b>	<b>860</b>	1.5	65	8.2	442	105.7	705	640
792	986	896	<b>Fribourg</b>	<b>1158</b>	2.0	262	29.2	324	38.8	1380	1118
896	1404	1156	<b>Soleure</b>	<b>1465</b>	2.5	309	26.7	317	27.6	1488	1179
1158	1780	1532	<b>Bâle-Ville</b>	<b>1969</b>	3.4	437	28.5	793	67.4	1246	809
1051	1497	1500	<b>Bâle-Campagne</b>	<b>1866</b>	3.2	366	24.4	486	35.2	1356	990
387	692	779	<b>Schaffhouse</b>	<b>893</b>	1.5	114	14.6	505	130.2	568	452
83	174	144	<b>Appenzell Rh.-Ext.</b>	<b>218</b>	0.4	74	51.4	148	211.4	162	88
31	67	76	<b>Appenzell Rh.-Int.</b>	<b>110</b>	0.2	34	44.7	28	34.1	95	61
2130	3908	3837	<b>Saint-Gall</b>	<b>5188</b>	8.9	1351	35.2	3100	148.5	3809	2458
1959	3979	4317	<b>Grisons</b>	<b>3670</b>	6.3	-647	-15.0	2511	216.7	3013	3660
2967	4319	4310	<b>Argovie</b>	<b>4745</b>	8.1	435	10.1	1607	51.2	3518	3083
1199	1773	1602	<b>Thurgovie</b>	<b>2404</b>	4.1	802	50.1	1027	74.6	2305	1504
1040	1459	1426	<b>Tessin</b>	<b>1697</b>	2.9	271	19.0	324	23.6	1664	1393
3073	4807	4550	<b>Vaud</b>	<b>5834</b>	10.0	1284	28.2	2629	82.0	4298	3014
1582	2372	1823	<b>Valais</b>	<b>2445</b>	4.2	622	34.1	1058	76.3	2663	2041
843	2162	2038	<b>Neuchâtel</b>	<b>2618</b>	4.5	580	28.5	1392	113.5	1785	1205
707	1050	912	<b>Genève</b>	<b>1414</b>	2.4	502	55.0	668	89.5	2813	2311
222	599	635	<b>Jura</b>	<b>742</b>	1.3	107	16.9	387	109.0	550	443

L'explication des termes se trouve en pages 26 à 28.

<sup>1)</sup> Toutes les annonces de places vacantes à pourvoir immédiatement ou à une date ultérieure.

<sup>2)</sup> Parmi les 58'412 places, 43'811 étaient soumises à l'obligation d'annonce.

<sup>3)</sup> On utilise le procédé de désaisonnalisatin X-13. Ce procédé recalcule toute la série pour chaque nouvelle donnée, d'où les fluctuations possibles des valeurs corrigées d'un mois à l'autre. Ces valeurs apparaissent en italique. L'entrée de 43'811 places suite à l'introduction, le 1<sup>er</sup> janvier 2020, de l'obligation d'annoncer les postes vacants pour certains genres de professions présentant un taux de chômage d'au moins 5% est prise en compte dans le total des places corrigé des tendances et des variations saisonnières pour le mois de janvier 2022.

<sup>4)</sup> Les nouvelles places vacantes saisies pour Obwald, sont comprises sous Nidwald depuis juillet 2009.

**T10: Série chronologique chômeurs inscrits**

	Janv.	Févr.	Mars	Avril	Mai	Juin	Juillet	Août	Sept.	Oct.	Nov.	Déc.	Ø
<b>2000</b>	92631	88702	81548	75642	69788	65962	65140	63708	62329	62953	65721	69724	<b>71987</b>
<b>2001</b>	72295	69766	65625	63032	61097	59176	60166	61079	62170	68298	77633	86027	<b>67197</b>
<b>2002</b>	93714	94472	92371	92025	90930	90705	92948	96362	101889	110197	120627	129809	<b>100504</b>
<b>2003</b>	138944	142023	141808	141624	140609	140485	141699	143672	146688	151259	156598	162835	<b>145687</b>
<b>2004</b>	168163	165979	160849	155061	148816	144103	143125	145923	146341	147911	152409	158416	<b>153091</b>
<b>2005</b>	162032	160451	155681	150671	145370	140661	139902	142359	142728	144066	146762	151764	<b>148537</b>
<b>2006</b>	154204	150099	143249	136360	129486	122837	121725	123074	121876	122765	124133	128580	<b>131532</b>
<b>2007</b>	131057	126395	117915	112829	106200	99781	99779	100757	99681	102039	104820	109012	<b>109189</b>
<b>2008</b>	111877	108457	103777	100880	95166	91477	92163	94039	95980	100471	107652	118762	<b>101725</b>
<b>2009</b>	128430	132402	134713	136709	135128	140253	145364	150831	154409	158138	163950	172740	<b>146089</b>
<b>2010</b>	175765	172999	166032	158570	151074	144473	142330	142879	140040	139365	141668	148636	<b>151986</b>
<b>2011</b>	148784	143325	134905	123448	114684	110378	109200	111687	111344	115178	121109	130662	<b>122892</b>
<b>2012</b>	134317	133154	126392	123158	118860	114868	116294	119823	120347	125536	132067	142309	<b>125594</b>
<b>2013</b>	148158	146001	138993	135851	131290	126498	128516	129956	131072	133443	139073	149437	<b>136524</b>
<b>2014</b>	153260	149259	142846	137087	130310	126632	127054	128434	129965	132397	136552	147369	<b>136764</b>
<b>2015</b>	150946	149921	145108	141131	136349	133256	133754	136983	138226	141269	148143	158629	<b>142810</b>
<b>2016</b>	163644	161417	155324	149540	144778	139127	139310	142858	142675	144531	149228	159372	<b>149317</b>
<b>2017</b>	164466	159809	152280	146327	139778	133603	133926	135578	133169	134800	137317	146654	<b>143142</b>
<b>2018</b>	149161	143930	130413	119781	109392	106579	106052	107893	106586	107315	110474	119661	<b>118103</b>
<b>2019</b>	123962	119473	112341	107298	101370	97222	97578	99552	99098	101684	106330	117277	<b>106932</b>
<b>2020</b>	121018	117822	135624	153413	155998	150289	148870	151111	148560	149118	153270	163545	<b>145720</b>
<b>2021</b>	169753	167953	157968	151279	142966	131821	128279	126355	120294	116733	116244	121728	<b>137614</b>
<b>2022</b>	122268												

L'explication des termes se trouve en pages 26 à 28.

**T11: Série chronologique taux de chômage <sup>1)</sup>**

	Janv.	Févr.	Mars	Avril	Mai	Juin	Juillet	Août	Sept.	Oct.	Nov.	Déc.	Ø
<b>2000</b>	2.3	2.2	2.1	1.9	1.8	1.7	1.7	1.6	1.6	1.6	1.7	1.8	<b>1.8</b>
<b>2001</b>	1.8	1.8	1.7	1.6	1.5	1.5	1.5	1.5	1.6	1.7	2.0	2.2	<b>1.7</b>
<b>2002</b>	2.4	2.4	2.3	2.3	2.3	2.3	2.4	2.4	2.6	2.8	3.1	3.3	<b>2.5</b>
<b>2003</b>	3.5	3.6	3.6	3.6	3.6	3.6	3.6	3.6	3.7	3.8	4.0	4.1	<b>3.7</b>
<b>2004</b>	4.3	4.2	4.1	3.9	3.8	3.7	3.6	3.7	3.7	3.7	3.9	4.0	<b>3.9</b>
<b>2005</b>	4.1	4.1	3.9	3.8	3.7	3.6	3.5	3.6	3.6	3.7	3.7	3.8	<b>3.8</b>
<b>2006</b>	3.9	3.8	3.6	3.5	3.3	3.1	3.1	3.1	3.1	3.1	3.1	3.3	<b>3.3</b>
<b>2007</b>	3.3	3.2	3.0	2.9	2.7	2.5	2.5	2.6	2.5	2.6	2.7	2.8	<b>2.8</b>
<b>2008</b>	2.8	2.7	2.6	2.6	2.4	2.3	2.3	2.4	2.4	2.5	2.7	3.0	<b>2.6</b>
<b>2009</b>	3.3	3.4	3.4	3.5	3.4	3.6	3.7	3.8	3.9	4.0	4.2	4.4	<b>3.7</b>
<b>2010</b>	4.1	4.0	3.8	3.7	3.5	3.3	3.3	3.3	3.2	3.2	3.3	3.4	<b>3.5</b>
<b>2011</b>	3.4	3.3	3.1	2.9	2.7	2.6	2.5	2.6	2.6	2.7	2.8	3.0	<b>2.8</b>
<b>2012</b>	3.1	3.1	2.9	2.8	2.7	2.7	2.7	2.8	2.8	2.9	3.1	3.3	<b>2.9</b>
<b>2013</b>	3.4	3.4	3.2	3.1	3.0	2.9	3.0	3.0	3.0	3.1	3.2	3.5	<b>3.2</b>
<b>2014</b>	3.4	3.3	3.2	3.1	2.9	2.8	2.8	2.9	2.9	2.9	3.0	3.3	<b>3.0</b>
<b>2015</b>	3.4	3.3	3.2	3.1	3.0	3.0	3.0	3.0	3.1	3.1	3.3	3.5	<b>3.2</b>
<b>2016</b>	3.6	3.6	3.5	3.3	3.2	3.1	3.1	3.2	3.2	3.2	3.3	3.5	<b>3.3</b>
<b>2017</b>	3.5	3.4	3.3	3.2	3.0	2.9	2.9	2.9	2.9	2.9	3.0	3.2	<b>3.1</b>
<b>2018</b>	3.2	3.1	2.8	2.6	2.4	2.3	2.3	2.3	2.3	2.3	2.4	2.6	<b>2.5</b>
<b>2019</b>	2.7	2.6	2.4	2.3	2.2	2.1	2.1	2.1	2.1	2.2	2.3	2.5	<b>2.3</b>
<b>2020</b>	2.6	2.5	2.9	3.3	3.4	3.2	3.2	3.3	3.2	3.2	3.3	3.5	<b>3.1</b>
<b>2021</b>	3.7	3.6	3.4	3.3	3.1	2.8	2.8	2.7	2.6	2.5	2.5	2.6	<b>3.0</b>
<b>2022</b>	2.6												

L'explication des termes se trouve en pages 26 à 28.

<sup>1)</sup> Le taux de chômage définit en tant que nombre de chômeurs par rapport à la population active (y c. les diplomates et les fonctionnaires internationaux), conformément aux données du relevé structurel de l'OFS. À compter du 1<sup>er</sup> janvier 2017, la base en vigueur des personnes actives = 4 636 100 personnes (pooling 2015-2017 du relevé structurel sur trois ans). De 2014 à 2016: 4 493 249 personnes (pooling 2012-2014 du relevé structurel sur trois ans). De 2010 à 2013: 4 322 899 personnes (données du relevé structurel pour l'année 2010). De 2000 à 2009: 3 946 988 personnes (recensement fédéral de la population RFP-2000). De 1990 à 1999: 3 621 716 personnes (RFP-1990).

**T12: Série chronologique demandeurs d'emploi inscrits**

	Janv.	Févr.	Mars	Avril	Mai	Juin	Juillet	Août	Sept.	Oct.	Nov.	Déc.	Ø
<b>2000</b>	152261	148127	140225	132761	125283	119828	116250	112612	110089	109806	112616	115732	<b>124633</b>
<b>2001</b>	116770	114575	110115	105857	102990	100812	100534	100552	101302	108910	120808	129849	<b>109423</b>
<b>2002</b>	138443	140581	140468	140054	139202	139715	142271	145202	151503	161105	173500	183262	<b>149609</b>
<b>2003</b>	192586	197493	199702	200654	201123	201919	203712	205636	209495	215050	222282	228245	<b>206491</b>
<b>2004</b>	232197	231361	228212	222858	216377	212588	210740	212785	213733	215504	222102	227634	<b>220508</b>
<b>2005</b>	229624	228701	224525	219020	214024	210257	208300	210114	210888	212534	216859	220999	<b>217154</b>
<b>2006</b>	221825	218394	212486	204316	196638	189892	186936	186654	184880	186149	188641	192156	<b>197414</b>
<b>2007</b>	193176	188902	180298	173806	165843	158677	157068	156235	154395	157458	161214	164838	<b>167659</b>
<b>2008</b>	166414	163744	159031	154894	148527	144546	143798	143549	145937	151390	160144	171279	<b>154438</b>
<b>2009</b>	180287	186273	191992	194726	192516	198990	204137	208568	212902	217972	226116	234359	<b>204070</b>
<b>2010</b>	236317	235667	231497	223804	215264	209270	205604	204989	202774	202675	206715	211709	<b>215524</b>
<b>2011</b>	210916	205989	197837	181041	171169	165742	162530	164070	164448	169191	177681	185706	<b>179693</b>
<b>2012</b>	187417	187315	180912	176142	170776	166437	167222	170276	170867	178532	188311	196898	<b>178425</b>
<b>2013</b>	201776	200495	194224	190367	185012	179806	181398	181129	183741	188536	196522	205802	<b>190734</b>
<b>2014</b>	208777	205934	199911	192829	184436	180689	180822	179880	183113	187715	193892	203926	<b>191827</b>
<b>2015</b>	206138	206369	204266	199346	192798	191090	190939	192669	196042	200920	210886	220209	<b>200973</b>
<b>2016</b>	222751	222888	218187	210926	206239	201131	199347	201989	203568	207512	215215	223413	<b>211097</b>
<b>2017</b>	226861	223627	217248	208357	202419	196896	195223	195334	193624	198025	204141	212018	<b>206148</b>
<b>2018</b>	213125	208617	201119	194060	185467	179777	179857	179975	178499	183446	190212	197950	<b>191009</b>
<b>2019</b>	200125	197072	189467	183549	176128	170800	171280	169849	171423	176495	182427	192955	<b>181798</b>
<b>2020</b>	194233	190399	213897	231196	232982	233454	235762	237215	238145	241460	251139	260318	<b>230017</b>
<b>2021</b>	261499	259735	253939	246227	237367	226637	219183	214415	208282	203853	206349	209676	<b>228930</b>
<b>2022</b>	206867												

L'explication des termes se trouve en pages 26 à 28.

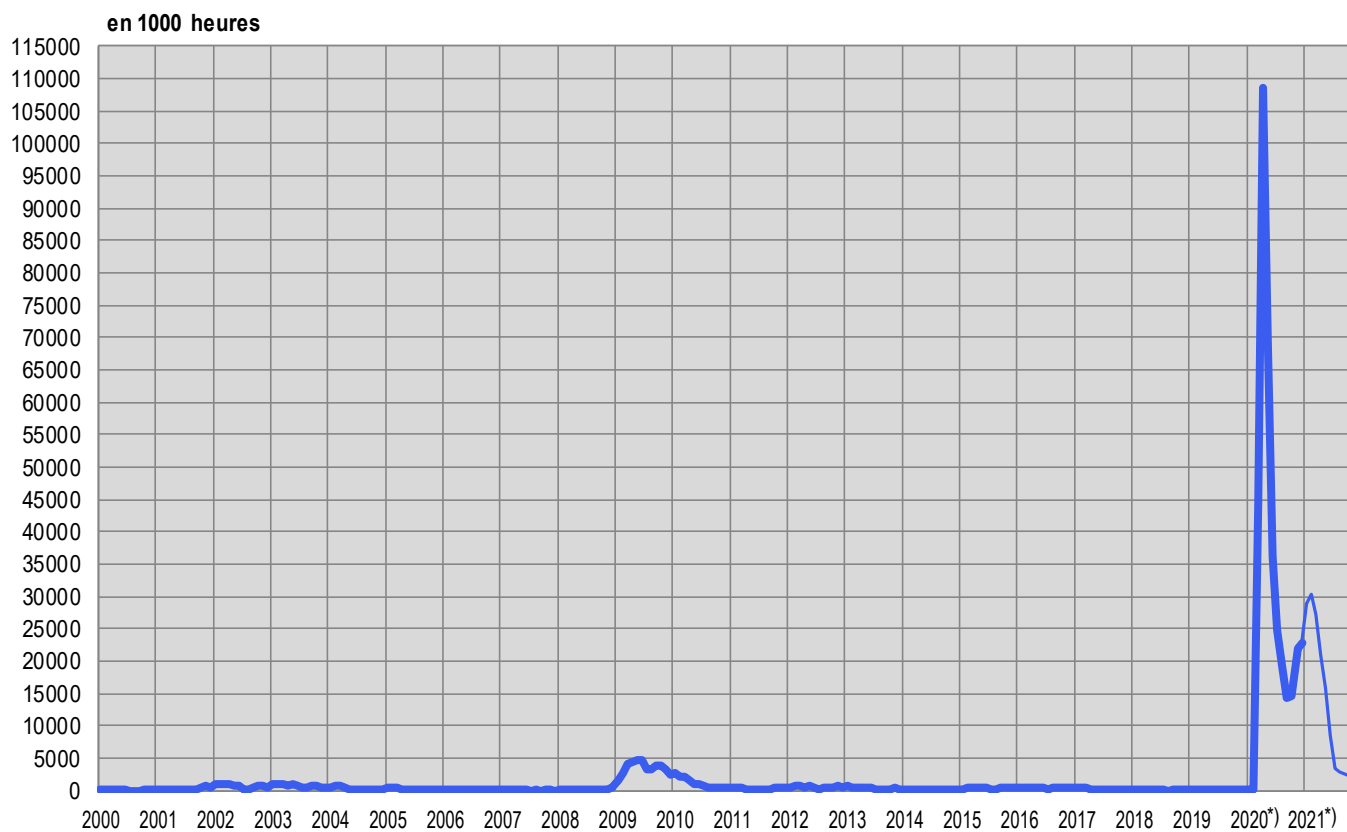
**T13: Réductions de l'horaire de travail décomptées****Entreprises, travailleurs touchés et heures de travail perdues**

Caractéristiques	Novembre 2021 *)	Variation par rapport à			
		Octobre 2021		Novembre 2020	
		absolue	en %	absolue	en %
- Entreprises	<b>7384</b>	-533	-6.7	-26927	-78.5
- Travailleurs touchés	<b>44753</b>	-3511	-7.3	-251839	-84.9
- Heures de travail perdues	<b>2290283</b>	63222	2.8	-16866339	-88.0

\*) en italiques = chiffres provisoires.

(...) Les variations supérieures de plus de 200% ne sont pas publiées.

L'explication des termes se trouve en pages 26 à 28.

**G8: Réduction de l'horaire de travail, heures de travail perdues décomptées**

\*) chiffres provisoires



**T14: Arrivées en fin de droits**

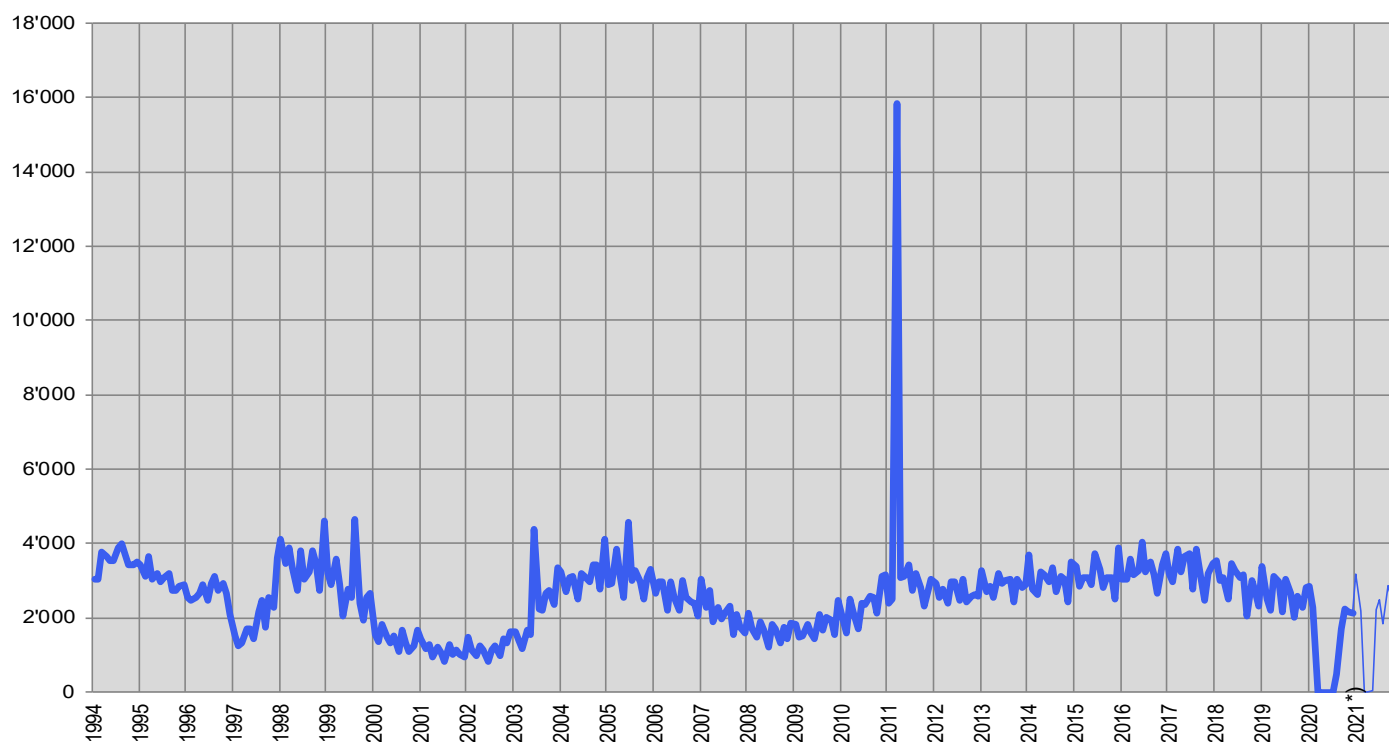
	Janv.	Févr.	Mars	Avril	Mai	Juin	Juillet	Août	Sept.	Oct.	Nov.	Déc.	Ø
<b>2000</b>	1547	1365	1817	1482	1337	1494	1086	1681	1329	1097	1238	1656	<b>1427</b>
<b>2001</b>	1417	1182	1272	955	1206	1042	815	1271	1005	1111	1009	941	<b>1102</b>
<b>2002</b>	1485	1122	982	1243	1119	842	1123	1247	990	1417	1331	1610	<b>1209</b>
<b>2003</b>	1627	1384	1183	1656	1538	4395	2251	2188	2641	2732	2369	3331	<b>2275</b>
<b>2004</b>	3238	2688	3084	3117	2519	3191	3102	2963	3440	3416	2764	4111	<b>3136</b>
<b>2005</b>	2878	2939	3852	3123	2543	4583	2991	3275	2963	2499	3093	3309	<b>3171</b>
<b>2006</b>	2658	2964	2970	2187	2949	2547	2181	2985	2561	2426	2373	2030	<b>2569</b>
<b>2007</b>	3046	2286	2738	1905	2292	1971	2136	2303	1560	2093	1754	1592	<b>2140</b>
<b>2008</b>	2121	1719	1474	1894	1653	1192	1808	1715	1318	1736	1431	1851	<b>1659</b>
<b>2009</b>	1833	1488	1504	1828	1606	1428	2085	1666	2024	1914	1561	2451	<b>1782</b>
<b>2010</b>	2122	1603	2496	2166	1707	2390	2366	2573	2542	2106	3131	3143	<b>2362</b>
<b>2011</b>	2390	2487	15850	3063	3132	3406	2729	3180	2821	2306	2664	3026	<b>3921</b>
<b>2012</b>	2929	2540	2755	2402	2975	2946	2469	3021	2415	2573	2619	2592	<b>2686</b>
<b>2013</b>	3253	2714	2836	2551	3209	2925	3000	3037	2438	3021	2827	2868	<b>2890</b>
<b>2014</b>	3673	2771	2610	3219	3166	2946	3343	2677	3098	3045	2428	3501	<b>3040</b>
<b>2015</b>	3395	2851	3093	3070	2896	3716	3319	2811	3077	3088	2515	3871	<b>3142</b>
<b>2016</b>	3051	3029	3586	3162	3266	4042	3233	3509	3148	2654	3422	3709	<b>3318</b>
<b>2017</b>	3191	2973	3840	3212	3642	3721	2763	3847	3035	2478	3198	3447	<b>3279</b>
<b>2018</b>	3537	3019	3075	2513	3472	3261	3094	3144	2062	2991	2679	2310	<b>2930</b>
<b>2019</b>	3382	2516	2209	3125	2964	2157	3053	2665	2022	2573	2259	2798	<b>2644</b>
<b>2020</b>	2833	2266	-	-	-	2	-	482	1714	2233	2178	2109	<b>1151</b>
<b>* 2021</b>	<i>3164</i>	<i>2187</i>	<i>16</i>	<i>17</i>	<i>44</i>	<i>2201</i>	<i>2471</i>	<i>1822</i>	<i>2868</i>	<i>2538</i>	<i>2848</i>		

\*) en italiques = chiffres provisoires.

L'explication des termes se trouve en pages 26 à 28.

Sur le total des personnes arrivées en fin de droits dans le courant du mois de novembre à fin janvier, 369 ou 13% avaient retrouvé un emploi et 564 ou 20% étaient toujours inscrites à un ORP. Ces dernières restent donc enregistrées comme demandeurs d'emploi ou chômeurs et continuent de bénéficier des services des ORP. Elles peuvent également participer aux mesures de marché du travail proposées. 1915 personnes arrivées en fin de droits (67%) n'étaient plus inscrites à un ORP (il n'est pas possible de les enregistrer ultérieurement comme ayant retrouvé du travail ou s'étant retirées du marché du travail).

Pendant la période d'application de l'art. 8a, al. 1 de l'ordonnance COVID-19 assurance-chômage (de mars jusqu'à fin août), tous les ayants droit peuvent percevoir au maximum 120 indemnités journalières supplémentaires. La modification de la loi COVID-19 (art. 17, al. 2 et 3) en mars 2021 a permis à tout assuré qui n'a pas encore épuisé son droit à l'indemnité au 1er mars 2021 de recevoir au maximum 66 indemnités journalières supplémentaires pour la période du 1er mars au 31 mai 2021.

**G9: Arrivées en fin de droits**

\*) chiffres provisoires

### EXPLICATIONS

<b>Chômeurs inscrits</b>	Personnes annoncées auprès des offices régionaux de placement, qui n'ont pas d'emploi et sont immédiatement disponibles en vue d'un placement. Peu importe qu'elles touchent, ou non, une indemnité de chômage. <b>Les chômeurs complets</b> cherchent un poste à plein temps; <b>les chômeurs partiels</b> , un poste à temps partiel.
<b>Demandeurs d'emploi inscrits</b>	Tous les demandeurs d'emploi, chômeurs et non-chômeurs, qui sont inscrits aux offices régionaux de placement et cherchent un emploi.
<b>Demandeurs d'emploi inscrits non-chômeurs</b>	Demandeurs d'emploi qui sont inscrits aux offices régionaux de placement cependant qui, à la différence des chômeurs, ne sont pas immédiatement disponibles pour placement ou ont un emploi. Le nombre de demandeurs d'emploi non-chômeurs correspond à la différence entre le nombre des demandeurs d'emploi enregistrés et celui des chômeurs. Ils sont classés dans les quatre sous-catégories suivantes: nombre de personnes en programme d'emploi temporaire, en programme de reconversion et de perfectionnement, en gain intermédiaire et autres demandeurs d'emploi non-chômeurs.
<b>Programmes d'emploi temporaire (PET)</b>	Programmes financés par l'assurance-chômage dans le but de faciliter l'intégration ou la réinsertion professionnelles des assurés. Ils permettent aux participants de conserver leurs qualifications professionnelles et de développer de nouvelles aptitudes. L'emploi temporaire peut également prendre la forme de stages pratiques dans des entreprises ou dans l'administration ou de semestres de motivation pour les jeunes sortant de l'école.
<b>Reconversion / perfectionnement</b>	Le but des mesures de reconversion et de perfectionnement (cours) est d'améliorer rapidement et sensiblement l'aptitude au placement de l'assuré sur le marché du travail. La mesure peut également prendre la forme de stage de formation dans une entreprise ou dans le cadre d'une entreprise d'entraînement. <b>Conformément à l'art. 60, al. 4, de la loi sur l'assurance-chômage, les demandeurs d'emploi non-chômeurs en mesure de reconversion ou de perfectionnement ne sont pas apte au placement pendant la durée de ladite mesure.</b> Ils sont recensés dans le tableau 2c de la statistique des chômeurs. <b>En revanche, les demandeurs d'emploi chômeurs en mesure de reconversion ou de perfectionnement doivent immédiatement abandonner la mesure si un emploi leur est proposé.</b> Le nombre de ces personnes figure au bas de la page 6.
<b>Gain intermédiaire</b>	Est réputé gain intermédiaire tout gain que le bénéficiaire de l'assurance-chômage retire d'une activité salariée ou indépendante exercée pendant une période de contrôle dans le but d'éviter ou de diminuer le chômage.
<b>Autres demandeurs d'emploi non-chômeurs</b>	Entrent dans cette catégorie les bénéficiaires d'allocations d'initiation au travail, de la contribution aux frais de déplacement quotidien et aux frais de déplacement et de séjour hebdomadaires, des prestations au titre de l'encouragement d'une activité indépendante, les demandeurs d'emploi qui ne sont pas disponibles immédiatement pour placement pour cause de maladie, de service militaire ou d'autres motifs, les personnes licenciées qui restent encore parties à un rapport de travail jusqu'à l'expiration du délai de congé.
<b>Aptitude au placement</b>	Le chômeur est apte au placement lorsqu'il est prêt, en mesure et en droit d'accepter un travail convenable.
<b>Effectifs</b>	Nombre durant le jour de référence. Le dernier jour du mois sert de jour de référence.
<b>Entrées / Sorties</b>	Les entrées donnent la somme des nouvelles inscriptions au chômage avec le statut de 'chômeur' plus les passages du statut de 'non-chômeur' à celui de 'chômeurs'. Inversement, les sorties se composent des désinscriptions de chômeurs et des passages du statut de 'chômeur' à celui de 'non-chômeur'. En outre, au niveau national, d'autres flux sont également mesurables et démontrables (entrées et sorties des agrégats demandeurs d'emploi, non-chômeurs, sous-agrégats non-chômeurs, emplois vacants).
<b>Désaisonnalisation</b>	Méthode permettant d'éliminer la composante saisonnière d'une série chronologique. Le procédé X-13 utilisé ici recalcule toute la série pour chaque nouvelle donnée, d'où les fluctuations possibles des valeurs corrigées d'un mois à l'autre.
<b>Age</b>	Différence entre le jour de référence (dernier jour du mois) et la date de naissance (année et mois) de la personne concernée. La formation des classes se fait par étapes tous les cinq ans.
<b>Chômage des jeunes</b>	Chômeurs de 15 à 24 ans.
<b>Durée écoulée</b>	Différence entre la date de référence et la date d'inscription, déduction faite des périodes non considérées comme du chômage (programme d'occupation, gain intermédiaire, etc.).

<b>Situation</b>	<p><b>Auparavant actif:</b> fin de l'activité professionnelle non antérieure de plus de 6 mois à l'inscription à l'office régional de placement.</p> <p><b>Premier emploi:</b> vient de terminer sa formation (les apprentis sont considérés comme auparavant actifs).</p> <p><b>Reprise d'emploi:</b> après interruption d'activité de 6 mois au moins.</p> <p><b>Recyclage, perfectionnement:</b> chômeurs aptes au placement en cours de reconversion ou de perfectionnement.</p>
<b>Taux de chômage</b>	Nombre de chômeurs inscrits le jour de référence (dernier jour du mois) divisé par le nombre de personnes actives (depuis le 1 <sup>er</sup> janvier 2017: 4'636'100 personnes) selon le cumul des échantillons (pooling) sur la période de 2015 à 2017 des données du relevé structurel qui concernent la vie active de la population, multiplié par 100.
<b>Personnes actives</b>	<p>Personnes actives occupées (au moins une heure par semaine) ou sans emploi.</p> <p>Le taux de chômage est calculé en prenant comme dénominateur le nombre de personnes actives. Ventilé par régions, cantons, nationalités, classes d'âge et selon le sexe, le nombre de personnes actives influence divers tableaux de la statistique du marché du travail du SECO. Exception: pour les branches économiques et les professions, le taux de chômage n'est pas calculé sur la base du nombre de personnes actives, mais du nombre de personnes actives occupées.</p> <p>Depuis 2010, l'Office fédéral de la statistique (OFS) recense chaque année le nombre de personnes actives au moyen d'un échantillonnage dans le cadre du relevé structurel sur la vie active de la population. La réalisation d'un relevé structurel annuel permet de cumuler les résultats sur une période de plusieurs années (pooling). L'intérêt de cette façon de procéder est de disposer de données plus larges dans le domaine des personnes actives. Le SECO procède au calcul du taux de chômage à partir du 1er janvier 2017 sur la base du nombre de personnes actives déterminé dans le cadre d'un 'pooling' sur la période de 2015 à 2017 à partir de données du relevé structurel.</p> <p>Se fonder sur la méthode d'échantillonnage permet une adaptation plus régulière du dénominateur du taux de chômage que la méthode utilisée auparavant et reposant sur le recensement de la population (enquête exhaustive effectuée tous les dix ans). Le nombre de personnes actives sur lequel se base le SECO englobe également les diplomates et les fonctionnaires internationaux résidant en Suisse</p> <p>(Avant le 31 décembre 1999, le taux de chômage était calculé sur la base du nombre de personnes exerçant une activité lucrative de six heures hebdomadaires au moins. Cette base de calcul n'est plus disponible).</p>
<b>Coefficients de variation des personnes actives</b>	<p>Le coefficient de variation (CV) est une mesure de la dispersion relative, utilisée pour décrire la précision d'une valeur estimative. Il se calcule comme le rapport entre l'écart-type d'une distribution d'échantillonnage et la moyenne de cette distribution, multiplié par 100. (Le coefficient de variation décrit donc l'écart-type relatif d'une distribution d'échantillonnage, permettant ainsi de comparer la dispersion des valeurs mesurées lors de distributions avec des moyennes différentes).</p> <p>S'agissant du taux de chômage, le coefficient de variation permet au SECO de recourir à des lettres pour caractériser l'exactitude du nombre de personnes actives (du dénominateur relatif au taux de chômage): la lettre «A» indique que la valeur publiée peut diverger de la valeur réelle de 0,0 à 1,0 %, «B» de 1,1 à 2,0 %, «C» de 2,1 à 5,0 %, «D» de 5,1 à 10,0 %. Les taux de chômage dont le coefficient de variation des personnes actives présente un écart de plus de 10 % ne sont pas publiés..</p>
<b>Branches économiques</b>	Systématique selon NOGA-2008 (Nomenclature Générale des Activités économiques).
<b>Groupes de professions</b>	Classement selon la nomenclature suisse des professions CH-ISCO-19. Attribution à la dernière activité exercée.
<b>Fonctions exercées</b>	<p><b>Indépendant:</b> propriétaire d'entreprise ou membre d'une société collective ou en commandite.</p> <p><b>Cadre:</b> exerce des tâches de direction, coordination ou contrôle.</p> <p><b>Spécialiste:</b> exécute des tâches complexes et sous sa responsabilité.</p> <p><b>Auxiliaire:</b> exécute des tâches simples et ne nécessitant pas de formation élémentaire.</p> <p><b>Apprenti:</b> fin ou rupture d'un apprentissage ou d'une formation élémentaire.</p> <p><b>Stagiaire:</b> Personne au terme de la scolarité obligatoire ou d'une formation en Haute école disposant d'une brève expérience pratique dans un métier (en général 3 à 6 mois).</p> <p><b>Ecolier, étudiant:</b> fin ou rupture d'une formation dans un établissement d'enseignement.</p> <p><b>Travailleur à domicile:</b> effectue des travaux à la maison pour le compte d'une entreprise.</p>
<b>Chômeurs de longue durée</b>	Personnes au chômage depuis plus d'une année.
<b>Places vacantes annoncées</b>	Les places vacantes sont annoncées volontairement aux offices régionaux de placement qui gèrent les registres correspondants. Depuis le mois de juin 2009, une place vacante annoncée n'est plus automati-

quement retirée une fois sa date de validité passée: désormais, le conseiller ORP dispose d'un mois supplémentaire, une fois la date de validité atteinte, pour décider si la place vacante est définitivement retirée ou si la date de validité est prolongée. Dans ce dernier cas de figure, la place vacante reste dans l'effectif.

### Temps de travail

**Plein temps:** 90% ou plus du temps de travail habituel.

**Temps partiel:** moins de 90% de ce temps.

### Missing Values

Dans certains tableaux des valeurs manquent ce qui fait que le total indiqué ne correspond pas à la somme des valeurs.

...

Donnée non connue, sans objet ou non mentionnée pour des raisons statistiques.

-

Valeur nulle.

### Définition de la notion de fin de droits

Un chômeur en fin de droits est un chômeur qui a épuisé son droit maximum aux indemnités journalières ou dont le droit aux indemnités journalières s'est éteint à l'expiration du délai-cadre de deux ans sans qu'il n'ait pu ouvrir un nouveau délai-cadre d'indemnisation. Le chômeur arrive en fin de droits dans le mois au cours duquel il a touché sa dernière indemnité journalière.

Le nombre maximum d'indemnités journalières dépend de la durée de cotisation et de l'âge.

La réglementation est la suivante depuis le 1er avril 2011:

- Ont droit à 260 indemnités journalières au maximum, les personnes dont la période de cotisation à l'assurance-chômage est de douze mois au moins tout en étant inférieure à 18 mois au cours des deux années précédant le chômage.
- Les personnes dont la durée de cotisation est supérieure à 18 mois ont droit à 400 indemnités journalières.
- Ont droit à 520 indemnités journalières, les personnes qui ont cotisé au moins 22 mois et ont plus de 55 ans ou bénéficient d'une rente-invalidité correspondant à un taux d'invalidité d'au moins 40 %.
- Les personnes jusqu'à 25 ans qui n'ont pas de charge d'entretien envers des tiers et dont la durée de cotisation est d'au moins douze mois ont droit au maximum à 200 indemnités journalières.
- Les personnes qui sont libérées des conditions relatives à la période de cotisation peuvent toucher au maximum 90 indemnités journalières.
- Les personnes qui ont ouvert un délai-cadre dans les quatre ans qui précèdent l'âge de la retraite AVS peuvent toucher 120 indemnités journalières supplémentaires.

Les conditions relatives au nombre maximum d'indemnités journalières étaient les suivantes entre le 1<sup>er</sup> juillet 2003 et le 31 mars 2011:

- Avait droit à 400 indemnités journalières l'assuré qui avait payé des cotisations à l'assurance-chômage pendant douze mois au moins
- Celui qui justifiait d'une période de cotisation de 18 mois et qui était âgé de plus de 55 ans ou touchait une rente de l'assurance-invalidité ou de l'assurance-accidents avait droit à 520 indemnités journalières.
- Les personnes qui avaient ouvert un délai-cadre dans les quatre ans qui précèdent l'âge de la retraite AVS pouvaient toucher 120 indemnités journalières supplémentaires.
- Celui qui était libéré des conditions relatives à la période de cotisation avait droit à 260 indemnités journalières au plus.
- Les personnes qui avaient droit à 400 indemnités journalières pouvaient toucher 120 indemnités journalières supplémentaires lorsque le taux de chômage des six derniers mois était supérieur à 5 % dans leur canton ou leur région de domicile. Le canton devait alors prendre en charge 20 % des coûts de ces indemnités supplémentaires.

Entre janvier 1997 et juin 2003, il suffisait d'avoir cotisé pendant six mois durant les deux ans qui précédaient le chômage pour ouvrir un délai-cadre d'indemnisation de deux ans. La plupart des assurés avaient droit à 520 indemnités journalières.

Avant 1997, le nombre d'indemnités journalières versées par l'assurance-chômage dépendait de la période de cotisation: six mois de cotisation donnaient droit à 170 indemnités journalières, douze mois à 250 et 18 mois à 400.

Pour des raisons pratiques liées aux versements, les données des caisses de chômage sur le nombre de chômeurs arrivés en fin de droits dans un mois donné ne sont disponibles qu'avec un décalage de deux mois.

### Réductions de l'horaire de travail décomptées

On entend par là la réduction temporaire de l'horaire de travail ou la mise en disponibilité totale temporaire de travailleurs assortie normalement d'une réduction de salaire correspondante sous maintien du contrat de travail. Sont également considérés comme réductions de l'horaire de travail les arrêts de travail dus à des mesures prises par l'autorité ou d'autres circonstances indépendantes de la volonté de l'employeur. Un secteur d'exploitation peut, dans des cas particuliers, être assimilé à une entreprise. L'introduction de réductions de l'horaire de travail dans l'entreprise doit viser à pallier un recul temporaire des activités et à préserver des emplois. L'indemnité en cas de réduction de l'horaire de travail offre ainsi aux employeurs une alternative aux licenciements.

La statistique recense les réductions de l'horaire de travail décomptées et indemnisées par les caisses. Pour des raisons d'ordre pratique liées au versement des indemnités, les données des caisses de chômage sur les réductions de l'horaire de travail décomptées ne sont disponibles qu'après un délai de deux mois.