



Schweizerische Eidgenossenschaft
Confédération suisse
Confederazione Svizzera
Confederaziun svizra

Département fédéral de l'économie,
de la formation et de la recherche DEFR
Secrétariat d'Etat à l'économie SECO

en juin 2022

La situation sur le marché du travail

7 juillet 2022

Publication:

Schweizerische Eidgenossenschaft
Confédération suisse
Confederazione Svizzera
Confederaziun svizra

Secrétariat d'Etat à l'économie SECO

Direction du travail

Holzikofenweg 36

CH-3003 Berne

Tél. ++41 58 462 56 56

Fax ++41 58 462 56 00

www.seco.admin.ch

Courriel: info@seco.admin.ch

Périodicité:

„La situation sur le marché du travail“
paraît chaque mois en français, en allemand et en italien

ABONNEMENTS:

Secrétariat d'Etat à l'économie SECO

Direction du travail

Statistiques et analyses du marché du travail

Holzikofenweg 36

CH-3003 Berne

Tél. ++41 58 480 62 73 / ++41 58 480 62 70

PRIX DE L'ABONNEMENT:

Suisse: Fr. 60.-- par an

étranger: Fr. 84.-- par an

Internet:

www.seco.admin.ch

www.travail.swiss

www.amstat.ch (Statistiques et analyses du marché du travail)



TABLE DES MATIERES

BREF APERCU

Aperçu des chiffres	5
---------------------	---

TABLEAUX ET GRAPHIQUES

T1a: Chômeurs inscrits	6
T1b: Taux de chômage	7
G1: Chômeurs inscrits, selon le sexe, la nationalité et la durée	7
T2a: Chômeurs inscrits selon les cantons	8
T2b: Taux de chômage selon les cantons	9
T2c: Demandeurs d'emploi inscrits selon les cantons	10
G2: Part des demandeurs d'emploi inscrits non-chômeurs	12
G3: Demandeurs d'emploi et chômeurs inscrits	13
G4: Part des chômeurs de longue durée au total des chômeurs	13
G5: Taux de chômage par canton	14
G6: Taux de chômage par canton	14
T3: Chômeurs inscrits selon les branches économiques	15
T4a: Chômeurs inscrits selon les grands groupes de professions	16
T4b: Chômeurs inscrits selon les degrés de formation	16
T5: Chômeurs inscrits selon les classes d'âge	17
T6: Chômeurs inscrits selon la dernière fonction exercée	18
G7: Chômeurs inscrits selon la dernière fonction exercée	18
T7: Chômeurs de longue durée	19
T8: Chômage des jeunes (15-24 ans)	20
T9: Places vacantes annoncées	21
T10: Série chronologique chômeurs inscrits	22
T11: Série chronologique taux de chômage	22
T12: Série chronologique demandeurs d'emploi inscrits	23
T13: Réductions de l'horaire de travail décomptées	24
G8: Réduction de l'horaire de travail, heures de travail perdues décomptées	24
T14: Arrivées en fin de droits	25
G9: Arrivées en fin de droits	25

EXPLICATIONS	26
--------------	----

Les chômeurs inscrits en juin 2022

Selon les relevés du Secrétariat d'Etat à l'économie (SECO), à fin juin 2022, 92'511 personnes étaient inscrites au chômage auprès des offices régionaux de placement (ORP), soit 5'493 de moins que le mois précédent. Le taux de chômage a diminué, passant de 2,1% en mai 2022 à 2,0% pendant le mois sous revue. Le chômage a diminué de 39'310 personnes (-29,8%) par rapport au mois correspondant de l'année précédente.

Les taux de chômage publiés par le Secrétariat d'Etat à l'économie (SECO) ont été actualisés. Dorénavant, ils ne sont plus calculés en fonction des chiffres de la population active des années 2015 à 2017, mais de ceux des années 2018 à 2020 (à nouveau par le biais d'une mise en commun sur trois années). Le nombre de personnes actives est recensé et mis à disposition par l'Office fédéral de la statistique (OFS) dans le cadre des enquêtes structurelles sur l'activité professionnelle de la population. La nouvelle base de calcul des taux de chômage est appliquée rétroactivement depuis le 1er janvier 2020. Tous les taux de chômage ont donc été recalculés et adaptés. Le nombre de chômeurs quant à lui ne change pas.

Le nombre de personnes actives (y compris les diplomates et les fonctionnaires internationaux ayant leur domicile en Suisse) est passé de 4'636'100 d'après les données cumulées de 2015 à 2017 à 4'597'259 d'après celles de 2018 à 2020. En prenant en compte la nouvelle et l'ancienne base, le taux de chômage s'établit à 2,0% en juin pour le mois passé sous revue.

Par rapport aux enquêtes structurelles précédentes, l'OFS a procédé à des changements dans sa stratégie d'enquête: Passage d'une enquête basée sur un questionnaire papier à une enquête réalisée principalement par voie électronique et optimisation de la pondération des personnes interrogées en fonction de la répartition des revenus (pour de plus amples informations à ce sujet : infopop@bfs.admin.ch).

Les taux de chômage révisés figurent dans l'aperçu des chiffres ainsi que dans les tableaux 1b, 2b, 3, 4a, 4b, 5, 8 et 11 de cette documentation de presse.

Le chômage des jeunes en juin 2022

Le chômage des jeunes (de 15 à 24 ans) a diminué de 332 personnes (-4,1%), passant à 7'758. Par rapport au même mois de l'année précédente, il a diminué de 4'005 personnes (-34,0%).

Chômeurs de 50-64 ans en juin 2022

Le nombre des chômeurs de 50-64 ans a diminué de 1'713 personnes (-5,5%) pour s'établir à 29'278 personnes. Par rapport au même mois de l'année précédente, cela correspond à une diminution de 11'155 personnes (-27,6%).

Demandeurs d'emploi en juin 2022

L'ensemble des demandeurs d'emploi inscrits se chiffre à 168'944 personnes, soit 6'512 de moins que le mois précédent et 57'693 (-25,5%) de moins qu'au même mois de l'année précédente.

Places vacantes annoncées en juin 2022

Le 1er juillet 2018, l'obligation d'annoncer les postes vacants pour les genres de professions dont le taux de chômage national atteint au moins 8% a été introduite dans toute la Suisse; depuis le 1er janvier 2020, cette valeur seuil est passée à 5%. Il a augmenté de 694 en juin, passant à 71'742. Parmi ces 71'742 places, 57'179 étaient soumises à l'obligation d'annonce.

Réductions de l'horaire de travail décomptées en avril 2022

En avril 2022, les réductions de l'horaire de travail (chômage partiel) ont touché 6'867 personnes, soit 15'200 de moins (-68,9%) que le mois précédent. Le nombre d'entreprises ayant eu recours à de telles mesures a diminué de 2'313 unités (-66,3%), passant à 1'177, celui des heures de travail perdues de 827'481 unités (-69,8%), pour s'établir à 357'669 heures. L'année précédente à la même époque (avril 2021), le chômage partiel avait sévi dans 41'019 entreprises, touchant 304'284 personnes et entraînant la perte de 20'973'688 heures de travail.

Personnes arrivées en fin de droits en avril 2022

Selon les données provisoires fournies par les caisses de chômage, 2'342 personnes ont épuisé leurs droits aux prestations de l'assurance-chômage dans le courant du mois d'avril 2022.

Aperçu des chiffres

CHÔMAGE	Juin 2022	Mai 2022	Juin 2021	Variation par rapport			
				au mois préc.		à l'année préc.	
				absolue	en %	absolue	en %
- Chômeurs inscrits	92'511	98'004	131'821	-5'493	-5.6	-39'310	-29.8
- Taux de chômage							
-- nouveau (selon le pooling 2018-20)	2.0%	2.1%	2.9%	...	-0.1*	...	-0.9*
-- ancien (selon le pooling 2015-17)	2.0%	2.1%	2.8%	...	-0.1*	...	-0.8*
- Jeunes chômeurs **)	7'758	8'090	11'763	-332	-4.1	-4'005	-34.0
- Taux de chômage des jeunes							
-- nouveau (selon le pooling 2018-20)	1.7%	1.8%	2.6%	...	-0.1*	...	-0.9*
-- ancien (selon le pooling 2015-17)	1.5%	1.5%	2.2%	...	-	...	-0.7*
- Chômeurss 50-64 ans	29'278	30'991	40'433	-1'713	-5.5	-11'155	-27.6
- Taux de chômage des 50-64 ans							
-- nouveau (selon le pooling 2018-20)	2.1%	2.2%	2.9%	...	-0.1*	...	-0.8*
-- ancien (selon le pooling 2015-17)	2.2%	2.3%	3.0%	...	-0.1*	...	-0.8*
- Demandeurs d'emploi	168'944	175'456	226'637	-6'512	-3.7	-57'693	-25.5
- Chômeurs de longue durée	20'941	23'117	34'234	-2'176	-9.4	-13'293	-38.8
PLACES VACANTES ANNONCÉES	71'742	71'048	60'717	694	1.0	11'025	18.2

*) en points de pourcentage

**) 15 à 24 ans

Depuis 1991, la Suisse possède parallèlement aux statistiques du SECO sur le chômage, d'autres statistiques portant sur la population sans activité lucrative: l'Enquête suisse sur la population active (ESPA) de l'Office fédéral de la statistique (OFS). Basées sur les directives du Bureau international du travail (BIT/ILO/IAA) et d'EUROSTAT, ces dernières sont utilisées pour les comparaisons internationales. Les méthodes de récolte des données des deux statistiques sont différentes. Contrairement au SECO (recensement mensuel exhaustif des chômeurs inscrits auprès des ORP), l'OFS s'appuie sur des récoltes d'échantillons effectuées chaque trimestre via des interviews par téléphone et des extrapolations. Si chacune de ces deux méthodes de récolte mène à des résultats différents, les conclusions issues des deux statistiques se complètent.

T1a: Chômeurs inscrits

Moyenne annuelle		Mai 2022		Juin 2022							
2020	2021			Effectifs	Variation par rapport				Flux		
		au mois précédent			au mois de l'année précédente		Entrées	Sorties			
Effectifs				Nombre	Part (en %)	absolue			relative (en %)	absolue	relative (en %)
145720	137614	98004	Total	92511	100.0	-5493	-5.6	-39310	-29.8	24936	30429
...	...	102030	Désaisonnalisé ¹⁾	101437	...	-593	-0.6
			Selon la région:								
90258	86243	59932	Suisse alémanique	56547	61.1	-3385	-5.6	-27254	-32.5	15806	19186
55462	51372	38072	Suisse romande et Tessin	35964	38.9	-2108	-5.5	-12056	-25.1	9130	11243
			Selon le sexe:								
63781	60741	44745	Femmes	42362	45.8	-2383	-5.3	-16778	-28.4	11391	13776
81939	76874	53259	Hommes	50149	54.2	-3110	-5.8	-22532	-31.0	13545	16653
			Selon la nationalité:								
77006	71221	50477	Suisses	48099	52.0	-2378	-4.7	-21229	-30.6	12229	14621
68714	66393	47527	Etrangers	44412	48.0	-3115	-6.6	-18081	-28.9	12707	15808
			Selon l'âge: ²⁾								
16799	13360	8090	15-24 ans	7758	8.4	-332	-4.1	-4005	-34.0	3258	3449
89394	83178	58799	25-49 ans	55338	59.8	-3461	-5.9	-24170	-30.4	15444	18890
39424	40955	30991	50-64 ans	29278	31.6	-1713	-5.5	-11155	-27.6	6224	7958
			Selon le temps de travail:								
120166	112031	78503	Plein temps	73890	79.9	-4613	-5.9	-32598	-30.6	20551	25138
25554	25584	19501	Temps partiel	18621	20.1	-880	-4.5	-6712	-26.5	4385	5291
			Selon la durée écoulée:								
89661	69871	53796	1-6 mois	51380	55.5	-2416	-4.5	-7573	-12.8
34812	35474	21091	7-12 mois	20190	21.8	-901	-4.3	-18444	-47.7
21248	32269	23117	> 1 année	20941	22.6	-2176	-9.4	-13293	-38.8
			Selon la situation:								
138180	130711	92265	Auparavant actif	86647	93.7	-5618	-6.1	-38312	-30.7
3753	3104	2579	Premier emploi	2836	3.1	257	10.0	-139	-4.7
3786	3800	3160	Reprise d'emploi	3028	3.3	-132	-4.2	-859	-22.1

L'explication des termes se trouve en pages 26 à 28.

¹⁾ Méthode permettant d'éliminer la composante saisonnière d'une série chronologique. Le procédé X-13 utilisé ici recalcule toute la série pour chaque nouvelle donnée, d'où les fluctuations possibles des valeurs corrigées d'un mois à l'autre. Ces valeurs apparaissent en italique.

²⁾ 65 ans et plus: 137 chômeurs en juin 2022.

8009 des 92511 personnes au chômage ont participé à une mesure de reconversion ou de perfectionnement.

T1b: Taux de chômage

Moyenne annuelle		Mai 2022				Juin 2022			
2020	2021	Comparaison des taux				Taux		Variation en points de % par rapport	
Taux à la base du Pooling 2018-20		P 2015-17	P 2018-20	Variation en PP ¹⁾		P 2018-20 CV ²⁾		au mois précédent	au mois de l'année préc.
3.2	3.0	2.1	2.1	-	Total	2.0	A	-0.1	-0.9
...	...	2.2	2.2	-	Désaisonnalisé³⁾	2.2	A	-	...
2.7	2.6	1.8	1.8	-	Selon la région:				
4.3	3.9	2.9	2.9	-	Suisse alémanique	1.7	A	-0.1	-0.8
					Suisse romande et Tessin	2.8	A	-0.1	-0.9
3.0	2.9	2.1	2.1	-	Selon le sexe:				
3.3	3.1	2.1	2.2	0.1	Femmes	2.0	A	-0.1	-0.8
					Hommes	2.0	A	-0.2	-0.9
2.3	2.1	1.5	1.5	-	Selon la nationalité:				
5.4	5.2	3.8	3.7	-0.1	Suisses	1.4	A	-0.1	-0.7
					Etrangers	3.5	A	-0.2	-1.4
3.7	3.0	1.5	1.8	0.3	Selon l'âge:				
3.4	3.2	2.2	2.2	-	15-24 ans	1.7	A	-0.1	-0.9
2.8	2.9	2.3	2.2	-0.1	25-49 ans	2.1	A	-0.1	-0.9
					50-64 ans	2.1	A	-0.1	-0.8

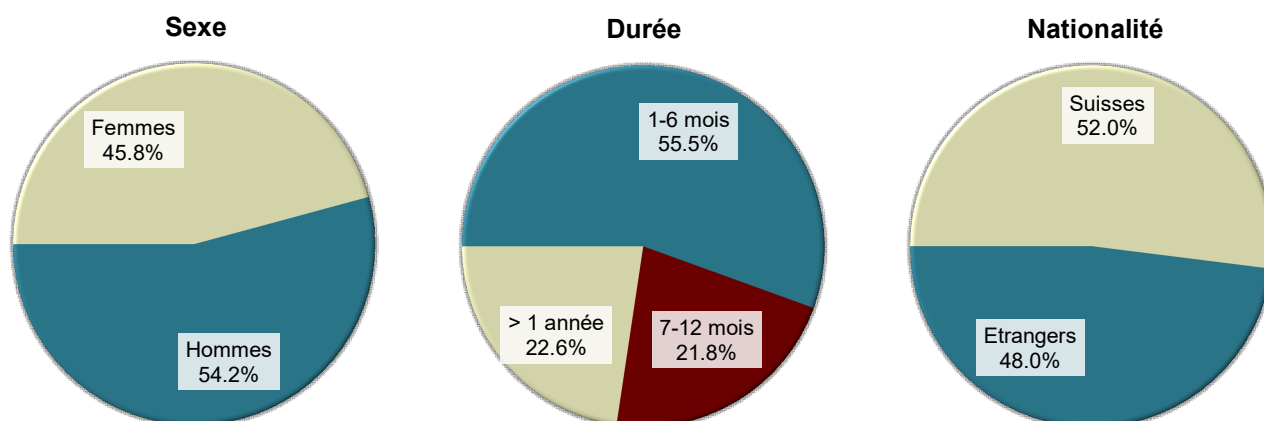
L'explication des termes se trouve en pages 26 à 28.

¹⁾ PP = Points de pourcentage..

²⁾ Coefficient de variation (CV): A=0.0-1.0%, B=1.1-2.0%, C=2.1-5.0%, D=5.1-10.0%, E=10.1-16.5%, F=16.6-25.0%, G>25%.

³⁾ Méthode permettant d'éliminer la composante saisonnière d'une série chronologique. Le procédé X-12 utilisé ici recalcule toute la série pour chaque nouvelle donnée, d'où les fluctuations possibles des valeurs corrigées d'un mois à l'autre. Ces valeurs apparaissent en italique.

G1: Chômeurs inscrits, selon le sexe, la nationalité et la durée juin 2022



T2a: Chômeurs inscrits selon les cantons

Moyenne annuelle		Mai 2022		Juin 2022							
2020	2021			Effectifs	Variation par rapport				Flux		
Effectifs		au mois précédent			au mois de l'année précédente		Entrées	Sorties			
Nombre	Part (en %)	absolue		relative (en %)	absolue	relative (en %)					
145720	137614	98004	Total	92511	100.0	-5493	-5.6	-39310	-29.8	24936	30429
26155	24895	15879	Zurich	14924	16.1	-955	-6.0	-9611	-39.2	4312	5279
14135	13509	9187	Berne	8580	9.3	-607	-6.6	-4259	-33.2	2105	2709
5198	4752	3124	Lucerne	2913	3.1	-211	-6.8	-1673	-36.5	874	1083
285	224	186	Uri	155	0.2	-31	-16.7	-29	-15.8	54	86
1336	1121	671	Schwytz	697	0.8	26	3.9	-360	-34.1	230	203
265	220	144	Obwald	134	0.1	-10	-6.9	-79	-37.1	55	65
352	325	179	Nidwald	171	0.2	-8	-4.5	-118	-40.8	63	71
470	448	279	Glaris	285	0.3	6	2.2	-136	-32.3	65	58
1783	1724	1272	Zoug	1223	1.3	-49	-3.9	-468	-27.7	311	360
5758	5266	3875	Fribourg	3595	3.9	-280	-7.2	-1286	-26.3	909	1191
4292	4356	3267	Soleure	3068	3.3	-199	-6.1	-1147	-27.2	934	1130
3963	3900	3103	Bâle-Ville	3004	3.2	-99	-3.2	-930	-23.6	653	758
3737	3653	2753	Bâle-Campagne	2688	2.9	-65	-2.4	-907	-25.2	787	850
1570	1435	1063	Schaffhouse	990	1.1	-73	-6.9	-373	-27.4	255	326
637	552	376	Appenzell Rh.-Ext.	368	0.4	-8	-2.1	-217	-37.1	90	98
97	67	40	Appenzell Rh.-Int.	44	0.0	4	10.0	-23	-34.3	20	15
7134	6647	4539	Saint-Gall	4310	4.7	-229	-5.0	-2151	-33.3	1399	1630
2142	1667	1241	Grisons	764	0.8	-477	-38.4	-566	-42.6	354	827
12803	12993	9703	Argovie	9350	10.1	-353	-3.6	-3520	-27.4	2344	2691
3903	3757	2926	Thurgovie	2879	3.1	-47	-1.6	-687	-19.3	901	947
6118	5352	3988	Tessin	3879	4.2	-109	-2.7	-847	-17.9	1022	1132
18783	16979	12979	Vaud	12388	13.4	-591	-4.6	-3639	-22.7	3509	4096
6658	5756	3686	Valais	3271	3.5	-415	-11.3	-1626	-33.2	1077	1495
4274	3880	2610	Neuchâtel	2413	2.6	-197	-7.5	-1239	-33.9	500	695
12155	12360	9588	Genève	9044	9.8	-544	-5.7	-3070	-25.3	1766	2314
1715	1778	1346	Jura	1374	1.5	28	2.1	-349	-20.3	347	320

L'explication des termes se trouve en pages 26 à 28.

T2b: Taux de chômage selon les cantons

Moyenne annuelle		Mai 2022				Juin 2022			
2020	2021					Taux		Variation en points de % par rapport	
Taux à la base du Pooling 2018-20		P 2015-17	P 2018-20	Variation en PP ¹⁾		P 2018-20	CV ²⁾	au mois précédent	au mois de l'année préc.
3.2	3.0	2.1	2.1	-	Total	2.0	A	-0.1	-0.9
3.0	2.9	1.9	1.8	-0.1	Zurich	1.7	A	-0.1	-1.1
2.5	2.4	1.6	1.6	-	Berne	1.5	A	-0.1	-0.8
2.3	2.1	1.3	1.4	0.1	Lucerne	1.3	A	-0.1	-0.7
1.5	1.2	0.9	1.0	0.1	Uri	0.8	B	-0.2	-0.2
1.5	1.2	0.7	0.7	-	Schwytz	0.8	A	0.1	-0.4
1.2	1.0	0.7	0.7	-	Obwald	0.6	B	-0.1	-0.4
1.5	1.3	0.7	0.7	-	Nidwald	0.7	B	-	-0.5
2.1	2.0	1.2	1.3	0.1	Glaris	1.3	B	-	-0.6
2.5	2.5	1.8	1.8	-	Zoug	1.7	B	-0.1	-0.7
3.3	3.0	2.2	2.2	-	Fribourg	2.1	A	-0.1	-0.7
2.9	2.9	2.2	2.2	-	Soleure	2.1	A	-0.1	-0.7
3.9	3.9	3.0	3.1	0.1	Bâle-Ville	3.0	A	-0.1	-0.9
2.6	2.5	1.8	1.9	0.1	Bâle-Campagne	1.8	A	-0.1	-0.7
3.6	3.3	2.4	2.4	-	Schaffhouse	2.3	B	-0.1	-0.8
2.2	1.9	1.2	1.3	0.1	Appenzell Rh.-Ext.	1.2	B	-0.1	-0.8
1.1	0.8	0.4	0.5	0.1	Appenzell Rh.-Int.	0.5	C	-	-0.3
2.6	2.4	1.6	1.6	-	Saint-Gall	1.6	A	-	-0.7
2.0	1.6	1.1	1.2	0.1	Grisons	0.7	A	-0.5	-0.5
3.4	3.4	2.6	2.6	-	Argovie	2.5	A	-0.1	-0.9
2.5	2.4	1.9	1.9	-	Thurgovie	1.9	A	-	-0.4
3.7	3.2	2.3	2.4	0.1	Tessin	2.3	A	-0.1	-0.6
4.5	4.1	3.1	3.1	-	Vaud	3.0	A	-0.1	-0.9
3.8	3.3	2.1	2.1	-	Valais	1.9	A	-0.2	-0.9
4.8	4.4	2.8	2.9	0.1	Neuchâtel	2.7	A	-0.2	-1.4
4.9	5.0	3.9	3.9	-	Genève	3.6	A	-0.3	-1.3
4.7	4.9	3.7	3.7	-	Jura	3.8	B	0.1	-1.0

L'explication des termes se trouve en pages 26 à 28.

¹⁾ PP = points de pourcentage.

²⁾ Coefficient de variation (CV): A=0.0-1.0%, B=1.1-2.0%, C=2.1-5.0%, D=5.1-10.0%, E=10.1-16.5%, F=16.6-25.0%, G>25%.

Si l'on ne tenait pas compte de l'influence de l'aide aux chômeurs et de l'aide sociale versées par les cantons, le taux de chômage des cantons suivants serait plus bas (pp = point de pourcentage):

VD (-0.4 pp), SH (-0.1 pp).

T2c: Demandeurs d'emploi inscrits selon les cantons

Moyenne annuelle		Mai 2022		Juin 2022					
2020	2021			Effectifs		Variation par rapport			
Effectifs						au mois précédent		au mois de l'année précédente	
Nombre	Part (en %)	absolue		relative (en %)	absolue	relative (en %)			
230017	228930	175456	Total	168944	100.0	-6512	-3.7	-57693	-25.5
40500	40466	28089	Zurich	26771	15.8	-1318	-4.7	-14104	-34.5
21713	21369	15967	Berne	15364	9.1	-603	-3.8	-5479	-26.3
8514	8287	5987	Lucerne	5775	3.4	-212	-3.5	-2496	-30.2
524	458	357	Uri	316	0.2	-41	-11.5	-108	-25.5
2460	2303	1559	Schwytz	1560	0.9	1	0.1	-724	-31.7
431	382	257	Obwald	236	0.1	-21	-8.2	-152	-39.2
583	546	345	Nidwald	314	0.2	-31	-9.0	-199	-38.8
820	762	519	Glaris	542	0.3	23	4.4	-190	-26.0
2827	2770	2173	Zoug	2131	1.3	-42	-1.9	-638	-23.0
9476	9391	7623	Fribourg	7343	4.3	-280	-3.7	-1809	-19.8
7381	7833	6261	Soleure	6015	3.6	-246	-3.9	-1883	-23.8
6011	6104	5090	Bâle-Ville	5001	3.0	-89	-1.7	-1233	-19.8
6328	6457	5201	Bâle-Campagne	5136	3.0	-65	-1.2	-1367	-21.0
2886	2800	2169	Schaffhouse	2108	1.2	-61	-2.8	-738	-25.9
1013	981	739	Appenzell Rh.-Ext.	723	0.4	-16	-2.2	-283	-28.1
151	114	77	Appenzell Rh.-Int.	85	0.1	8	10.4	-29	-25.4
12787	12774	9489	Saint-Gall	9081	5.4	-408	-4.3	-3767	-29.3
3344	2814	2118	Grisons	1551	0.9	-567	-26.8	-816	-34.5
19759	20655	16500	Argovie	16051	9.5	-449	-2.7	-4772	-22.9
7040	7266	5967	Thurgovie	5797	3.4	-170	-2.8	-1466	-20.2
10614	9906	8143	Tessin	7921	4.7	-222	-2.7	-1195	-13.1
28508	27935	22578	Vaud	22069	13.1	-509	-2.3	-5571	-20.2
10234	9406	6509	Valais	5987	3.5	-522	-8.0	-2438	-28.9
6368	6235	4483	Neuchâtel	4245	2.5	-238	-5.3	-1944	-31.4
17386	18414	15291	Genève	14830	8.8	-461	-3.0	-3780	-20.3
2361	2505	1965	Jura	1992	1.2	27	1.4	-512	-20.4

L'explication des termes se trouve en pages 26 à 28.

Juin 2022												
Situation des demandeurs d'emploi non-chômeurs 1)												
Cantons	Programmes d'emploi temporaire	Variation par rapport au mois précédent		Reconversion/perfectionnement 2)	Variation par rapport au mois précédent		Gain intermédiaire	Variation par rapport au mois précédent		Autres demandeurs d'emploi non-chômeurs	Variation par rapport au mois précédent	
		absolue	relative (en %)		absolue	relative (en %)		absolue	relative (en %)		absolue	relative (en %)
CH	6588	-1101	-14.3	578	-136	-19.0	41760	-795	-1.9	27507	1013	3.8
ZH	855	-80	-8.6	4	-2	-33.3	5735	-280	-4.7	5253	-1	-0.0
BE	365	-37	-9.2	-	-	-	3524	-97	-2.7	2895	138	5.0
LU	278	-61	-18.0	-	-2	-100.0	1340	-9	-0.7	1244	71	6.1
UR	37	-2	-5.1	-	-	-	65	-6	-8.5	59	-2	-3.3
SZ	148	-24	-14.0	-	-	-	274	-16	-5.5	441	15	3.5
OW	19	-2	-9.5	-	-	-	41	-5	-10.9	42	-4	-8.7
NW	23	-	-	-	-	-	67	-6	-8.2	53	-17	-24.3
GL	23	-5	-17.9	-	-	-	140	5	3.7	94	17	22.1
ZG	89	-	-	-	-	-	372	-12	-3.1	447	19	4.4
FR	509	-53	-9.4	-	-	-	2055	-1	-0.0	1184	54	4.8
SO	201	-39	-16.3	1	-	-	1747	-54	-3.0	998	46	4.8
BS	101	-41	-28.9	-	-	-	1027	3	0.3	869	48	5.8
BL	97	-34	-26.0	35	-35	-50.0	1313	9	0.7	1003	60	6.4
SH	115	-13	-10.2	1	-	-	604	-10	-1.6	398	35	9.6
AR	22	-	-	2	1	100.0	194	-16	-7.6	137	7	5.4
AI	3	1	50.0	-	-	-	16	-	-	22	3	15.8
SG	293	-47	-13.8	160	-60	-27.3	2308	-123	-5.1	2010	51	2.6
GR	162	-31	-16.1	-	-	-	419	-19	-4.3	206	-40	-16.3
AG	256	-93	-26.6	2	2	-	3922	-33	-0.8	2521	28	1.1
TG	311	-39	-11.1	-	-	-	1407	-33	-2.3	1200	-51	-4.1
TI	436	-159	-26.7	-	-2	-100.0	2537	23	0.9	1069	25	2.4
VD	1074	-220	-17.0	274	-18	-6.2	5693	8	0.1	2640	312	13.4
VS	412	-76	-15.6	86	-20	-18.9	1716	-39	-2.2	502	28	5.9
NE	144	-12	-7.7	-	-	-	1073	-10	-0.9	615	-19	-3.0
GE	556	-33	-5.6	13	-	-	3749	-61	-1.6	1468	177	13.7
JU	59	-1	-1.7	-	-	-	422	-13	-3.0	137	13	10.5

L'explication des termes se trouve en pages 26 à 28.

¹⁾ Demandeurs d'emploi inscrits moins chômeurs inscrits = demandeurs d'emploi non-chômeurs.

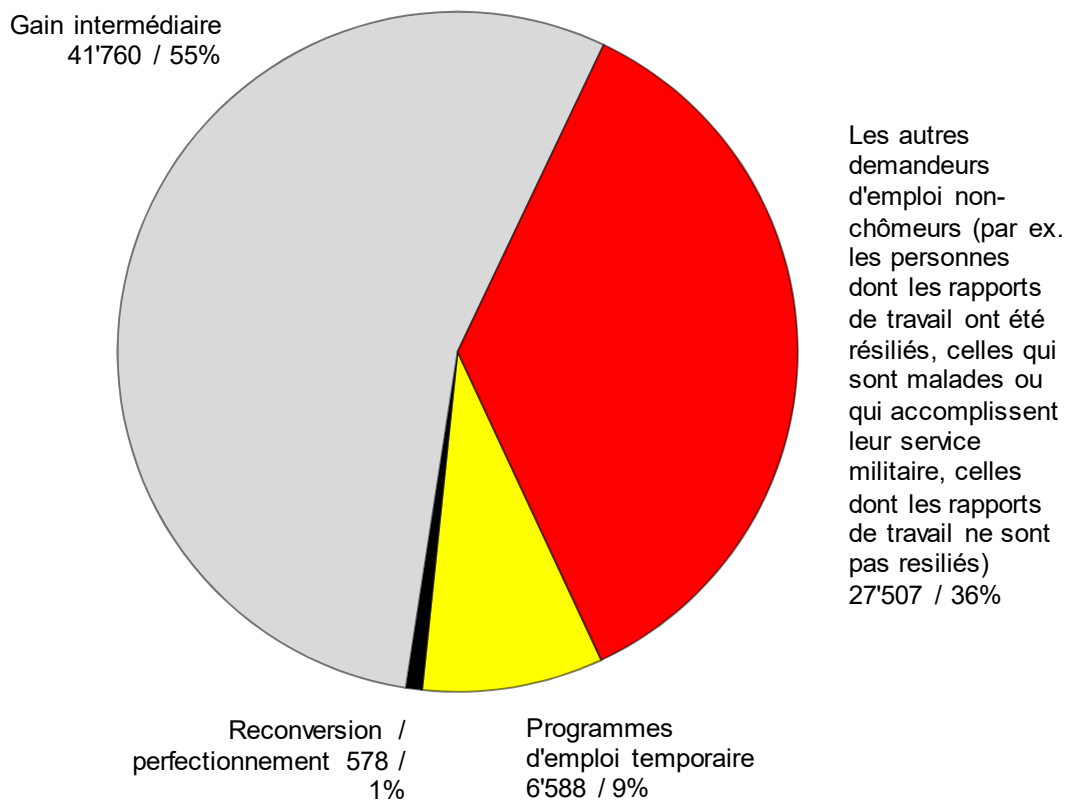
²⁾ Sont recensées les personnes qui, conformément à l'art. 60, al. 4, de la loi sur l'assurance-chômage, ne sont pas aptes au placement pendant la durée de leur mesure de reconversion ou de perfectionnement.

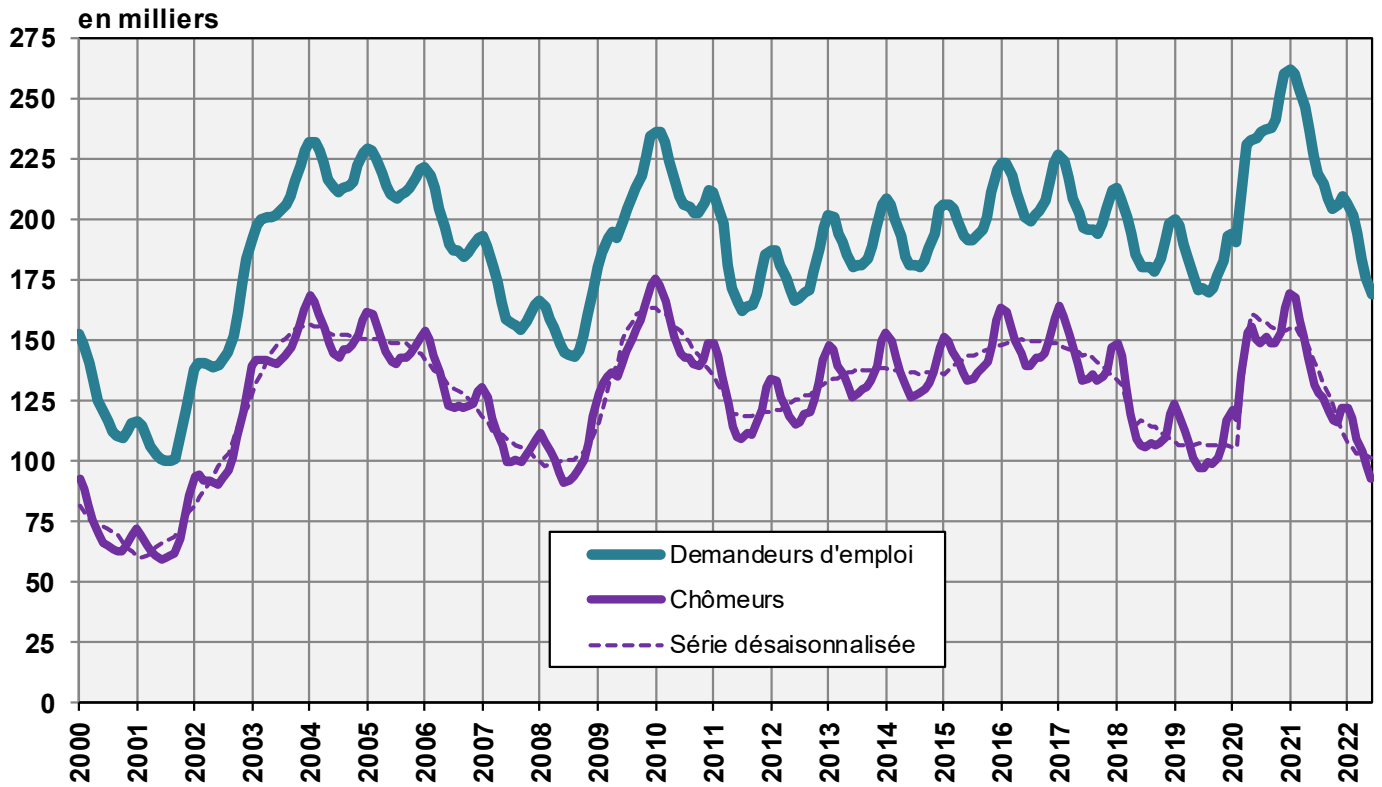
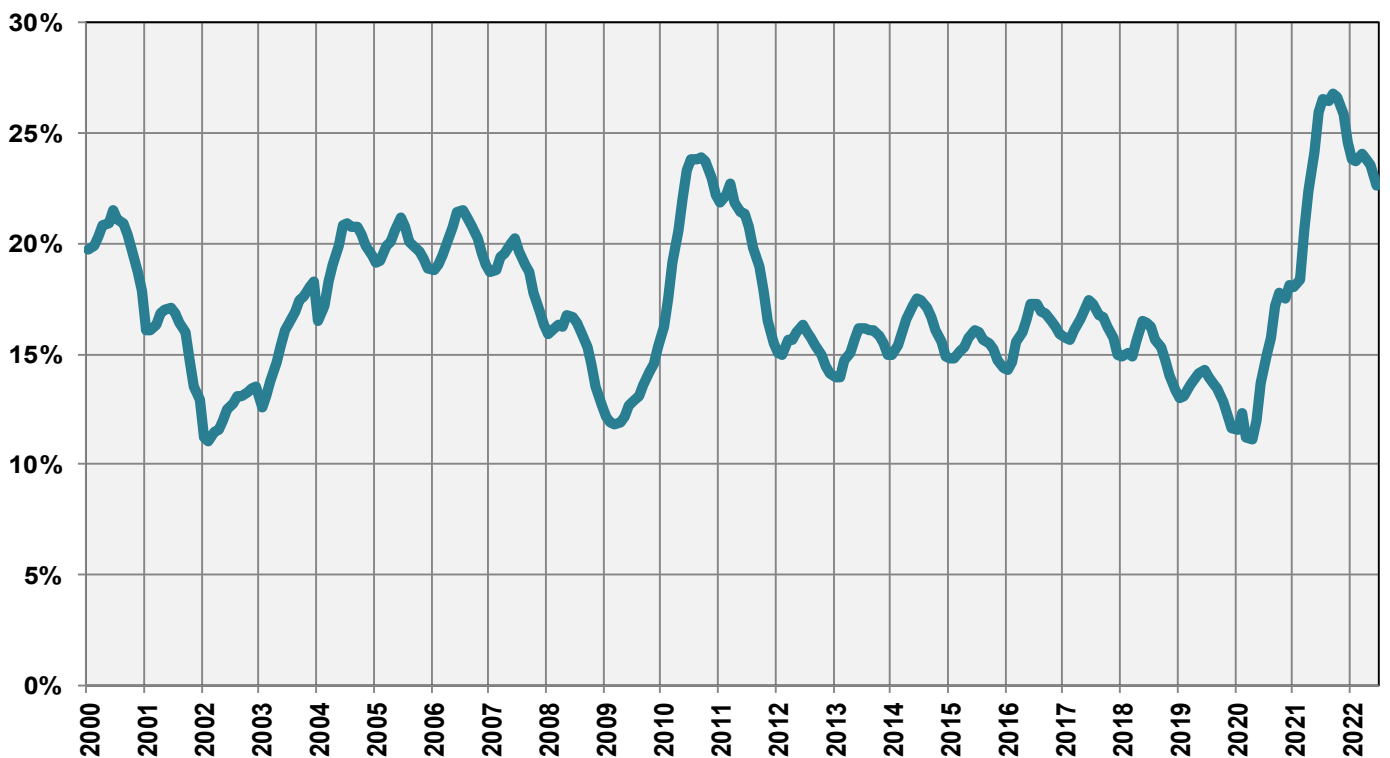
Demandeurs d'emploi inscrits non-chômeurs

Les **demandeurs d'emploi non-chômeurs** sont les personnes qui sont inscrites aux offices régionaux de placement mais qui - à la différence des chômeurs - ne sont pas immédiatement disponibles pour placement ou ont un emploi.

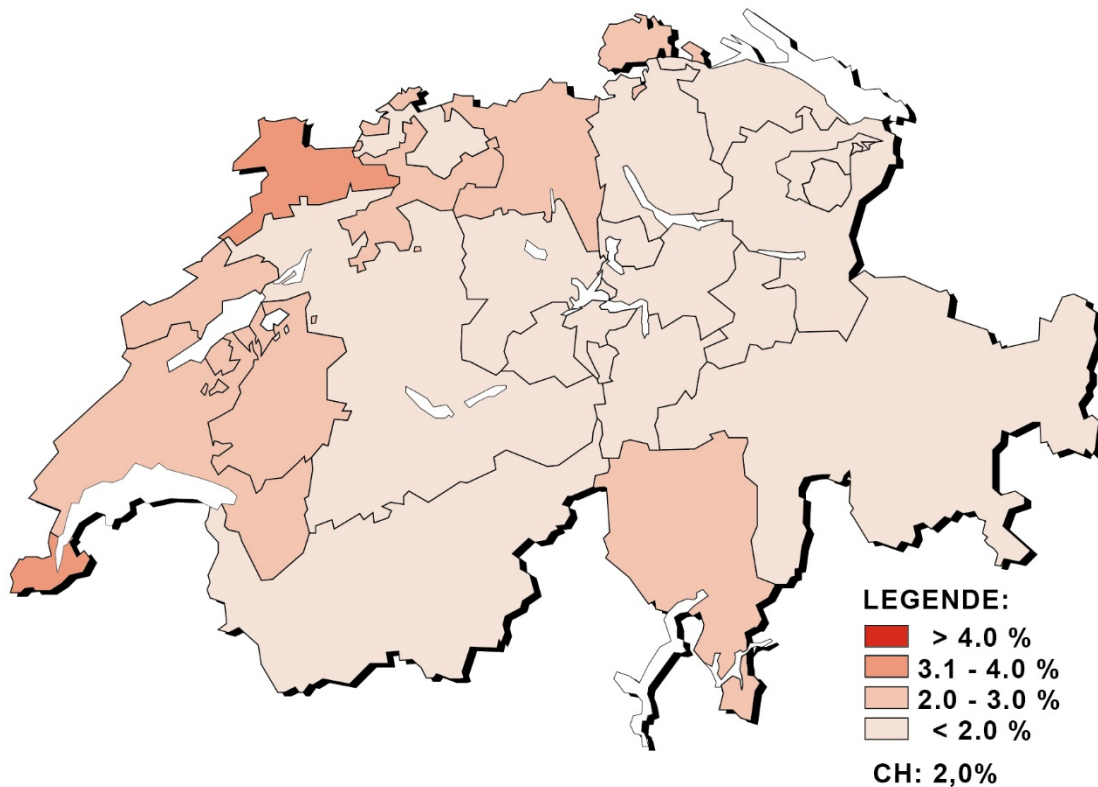
- Les demandeurs d'emploi inscrits non-chômeurs correspondent à la différence entre le total des demandeurs d'emploi inscrits et les chômeurs.
- Les demandeurs d'emploi inscrits non-chômeurs se répartissent entre les catégories suivantes: demandeurs d'emploi en programme d'emploi temporaire, en reconversion ou en perfectionnement, en gain intermédiaire et autres demandeurs d'emploi.

G2: Part des demandeurs d'emploi inscrits non-chômeurs (Total: 76'433) juin 2022

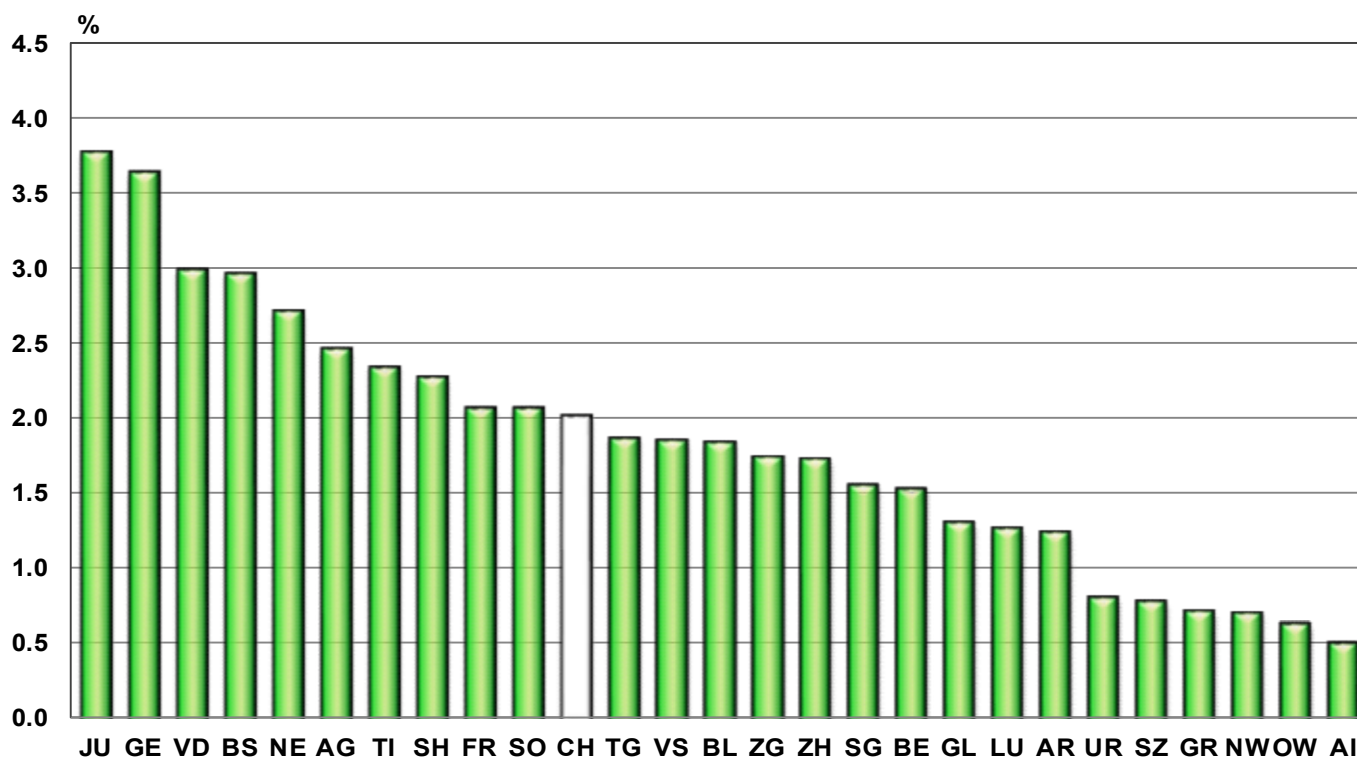


G3: Demandeurs d'emploi et chômeurs inscrits**G4: Part des chômeurs de longue durée au total des chômeurs**

G5: Taux de chômage par canton, juin 2022



G6: Taux de chômage par canton, juin 2022



T3: Chômeurs inscrits selon les branches économiques ¹⁾

Moyenne annuelle		Mai 2022		Juin 2022			Mai 2022		Juin 2022		Variat. en points de % par rap. au mois préc.
2020	2021			Effectifs	Variation par rapport au mois précédent		Comparaison des taux		Taux ²⁾		
Effectifs			Nombre	absolue	relative (en %)	Pooling 15_17	Pooling 18_20	Pooling 18_20	CV ³⁾		
145720	137614	98004	Total	92511	-5493	-5.6					
1180	1129	633	A Secteur 1 (Agriculture, sylviculture et pêche)	560	-73	-11.5	0.6	0.8	0.7	A	-0.1
36513	33588	22253	B-F Secteur 2 (Industrie)	20641	-1612	-7.2	2.5	2.6	2.4	A	-0.2
102751	97965	70628	G-T Secteur 3 (Autres services)	66738	-3890	-5.5	2.3	2.3	2.1	A	-0.2
1180	1129	633	A 01-03 Agriculture, sylviculture et pêche	560	-73	-11.5	0.6	0.8	0.7	A	-0.1
88	91	75	B 05-09 Industries extractives	74	-1	-1.3	1.8	2.0	1.9	C	-0.1
3273	3172	2309	C 10-12 Aliments, boissons et tabac	2114	-195	-8.4	3.2	3.2	2.9	B	-0.3
435	465	307	C 13-14 Textiles et habillement	288	-19	-6.2	3.1	3.3	3.1	C	-0.2
64	72	49	C 15 Cuir, chaussures	44	-5	-10.2	3.4	3.3	3.0	D	-0.3
978	740	464	C 16 Articles en bois et en liège, vannerie et sparterie	419	-45	-9.7	1.3	1.3	1.2	B	-0.1
954	927	588	C 17-18 Industrie du papier, imprimerie	561	-27	-4.6	2.4	2.8	2.7	C	-0.1
1622	1656	1233	C 19-21 Industrie chimique, raffinage de pétrole	1200	-33	-2.7	2.3	2.3	2.2	B	-0.1
998	974	683	C 22 Matières plastiques, caoutchouc	642	-41	-6.0	3.7	3.6	3.4	C	-0.2
609	570	443	C 23 Verres, céramiques et produits en ciment	419	-24	-5.4	2.9	3.2	3.0	C	-0.2
3520	3256	2231	C 24-25 Métallurgie, produits métalliques	2071	-160	-7.2	2.8	2.8	2.6	A	-0.2
4405	4155	2772	C 26-27 Electrotechnique, électronique, montres, optique	2557	-215	-7.8	2.6	2.6	2.4	A	-0.2
1959	1774	1137	- C 2652 - Montres	1048	-89	-7.8	3.9	3.9	3.6	B	-0.3
2043	1915	1171	C 28 Fabrication de machines	1100	-71	-6.1	1.7	1.7	1.6	B	-0.1
476	451	275	C 29-30 Fabrication de véhicules	257	-18	-6.5	2.1	2.0	1.9	C	-0.1
1529	1502	1008	C 31-33 Meubles; Réparation de machines	954	-54	-5.4	2.3	2.4	2.2	B	-0.2
348	294	243	D 35 Production et distribution d'énergie	251	8	3.3	1.0	1.0	1.0	B	-
460	497	356	E 36-39 Reconversion; traitement et distribution d'eau	337	-19	-5.3	2.3	2.5	2.4	C	-0.1
14711	12852	8046	F 41-43 Bâtiment et génie civil 4)	7353	-693	-8.6	2.8	2.8	2.5	A	-0.3
20172	19688	14334	G 45-47 Commerce, entretien et réparation d'automobiles	13696	-638	-4.5	2.7	2.8	2.7	A	-0.1
2517	2339	1572	- G 45 Commerce, réparation d'auto	1545	-27	-1.7	2.0	2.1	2.1	B	-
7586	7405	5290	- G 46 Commerce de gros	5067	-223	-4.2	2.7	2.8	2.7	A	-0.1
10069	9943	7472	- G 47 Commerce de détail	7084	-388	-5.2	2.9	3.0	2.8	A	-0.2
6457	6369	4953	H 49-53 Trafic et transports	4662	-291	-5.9	2.7	2.7	2.5	A	-0.2
14781	13938	7994	I 55-56 Hôtellerie et restauration	6766	-1228	-15.4	4.3	4.6	3.9	A	-0.7
4849	4438	3182	J 58- 63 Information et communication	3086	-96	-3.0	2.3	2.1	2.1	A	-
2637	2468	1768	- J 62 - Informatique	1723	-45	-2.5	2.3	2.1	2.0	A	-0.1
7066	6750	5104	K 64-66 Activités financières et d'assurance	4910	-194	-3.8	2.1	2.3	2.2	A	-0.1
4003	3682	2666	- K 64 - Banques	2625	-41	-1.5	2.0	2.3	2.2	A	-0.1
935	860	680	- K 65 - Assurances	613	-67	-9.9	1.4	1.5	1.4	B	-0.1
1472	1515	1191	L 68 Activités immobilières	1112	-79	-6.6	2.4	2.3	2.2	B	-0.1
11150	10127	7149	M 69-75 Activités spécialisées, scientifiques et techn.	6811	-338	-4.7	1.9	1.9	1.8	A	-0.1
676	660	576	- M 72 - Recherche et développement	570	-6	-1.0	2.8	2.3	2.3	B	-
9195	8982	6344	N 77-82 Activités de services administratifs et de soutien 4)	5950	-394	-6.2
3403	3174	2608	O 84 Administration publique, assurances sociales	2511	-97	-3.7	1.2	1.3	1.2	A	-0.1
4527	4029	2927	P 85 Enseignement	2988	61	2.1	1.1	1.1	1.1	A	-
12441	12054	9663	Q 86-88 Santé et action sociale	9304	-359	-3.7	1.7	1.7	1.6	A	-0.1
2310	2054	1478	R 90-93 Arts, spectacles et activités récréatives	1348	-130	-8.8	2.4	2.4	2.2	B	-0.2
3694	3570	2544	S 94-96 Autres activités de services	2423	-121	-4.8	1.9	2.0	1.9	A	-0.1
1234	1277	1157	T 97-98 Ménages privés avec du personnel domestique	1171	14	1.2
5276	4933	4490	Non spécifié, autres	4572	82	1.8

L'explication des termes se trouve en pages 26 à 28.

¹⁾ Classement des branches économiques selon NOGA 2008.²⁾ Sur les 4'597'259 personnes actives recensées par le pooling 2018-2020, 520'799 personnes n'affichent pas d'indication de la branche économique. Parmi ceux-ci se trouvent 242'264 chômeurs. Ainsi, les taux de chômage par secteurs économiques sont légèrement surestimés et ne sont pas directement comparables avec les autres taux de chômage de la statistique du marché du travail réalisée par le SECO.³⁾ Coefficient de variation (CV): A=0.0-1.0%, B=1.1-2.0%, C=2.1-5.0%, D=5.1-10.0%, E=10.1-16.5%, F=16.6-25.0%, G>25%.⁴⁾ Il n'est pas possible de calculer le taux de ce chômage pour les branches économiques NOGA N 77 à 82 car le groupe NOGA 78 «Activités des agences privées de placement» comprend également des chômeurs appartenant à d'autres branches économiques.

T4a: Chômeurs inscrits selon les grands groupes de professions¹⁾

Moyenne annuelle		Mai		Juin			Mai		Juin	
2020	2021	2022		2022			2022		2022	
Effectifs				Effectifs	Variation par rapport au mois précédent		Comparaison des taux		Taux ²⁾	Variat. en points de % par rap. au mois préc.
			Nombre	absolue	relative (en %)	Pooling 15_17	Pooling 18_20	Pooling 18_20	CV ³⁾	
145720	137614	98004	Total	92511	-5493	-5.6				
8989	8937	6793	1 Directeurs, cadres de direction et gérants	6551	-242	-3.6	1.8	1.6	1.6	A -
19360	17831	13460	2 Professions intellectuelles et scientifiques	13184	-276	-2.1	1.4	1.4	1.3	A -0.1
16586	15962	11953	3 Professions intermédiaires	11501	-452	-3.8	1.7	1.6	1.6	A -
			4 Employés de type administratif							
21486	19819	14480	5 Personnel des services directs	13697	-783	-5.4	2.5	2.8	2.6	A -0.2
27742	27058	18369	aux particuliers, commerçants et vendeurs	17055	-1314	-7.2	3.2	3.1	2.9	A -0.2
873	761	431	6 Agriculteurs et ouvriers qualifiés de l'agriculture, de la sylviculture et de la pêche	396	-35	-8.1	0.5	0.5	0.5	A -
17994	15815	10036	7 Métiers qualifiés de l'industrie et de l'artisanat	9188	-848	-8.4	2.2	2.3	2.1	A -0.2
6351	5994	4198	8 Conducteurs d'installations et de machines, et ouvriers de l'assemblage	3898	-300	-7.1	2.4	2.4	2.2	A -0.2
24847	24177	17412	9 Professions élémentaires	15982	-1430	-8.2	6.8	6.6	6.1	A -0.5
45	41	42	0 Professions militaires	41	-1	-2.4	0.9	0.9	0.9	C -
1449	1220	830	Non spécifié	1018	188	22.7

L'explication des termes se trouve en pages 26 à 28.

¹⁾ Classement des groupes de professions selon la nomenclature suisse des professions (CH-ISCO-19) ou la classification internationale type des professions (International Standard Classification of Occupations, ISCO).

²⁾ Sur les 4'597'259 personnes actives recensées par le pooling 2018-2020, 372'100 personnes n'affichent pas l'indication de leur profession.

Parmi ceux-ci se trouvent 242'264 chômeurs. Ainsi, les taux de chômage par profession sont légèrement surestimés et ne sont pas directement comparables avec les autres taux de chômage de la statistique du marché du travail réalisée par le SECO.

³⁾ Coefficient de variation (CV): A=0.0-1.0%, B=1.1-2.0%, C=2.1-5.0%, D=5.1-10.0%, E=10.1-16.5%, F=16.6-25.0%, G>25%.

T4b: Chômeurs inscrits selon les degrés de formation

Moyenne annuelle		Mai		Juin			Mai		Juin	
2020	2021	2022		2022			2022		2022	
Effectifs				Effectifs	Variation par rapport au mois précédent		Comparaison des taux		Taux ²⁾	Variat. en points de % par rap. au mois préc.
			Nombre	absolue	relative (en %)	Pooling 15_17	Pooling 18_20	Pooling 18_20	CV ⁴⁾	
145720	137614	98004	Total	92511	-5493	-5.6	2.1	2.1	2.0	A -0.1
36235	35042	25026	01 Degré secondaire I ¹⁾	23114	-1912	-7.6	3.4	4.0	3.7	A -0.3
66119	61130	42023	02 Degré secondaire II ²⁾	39536	-2487	-5.9	2.0	2.0	1.9	A -0.1
36391	34745	26262	03 Degré tertiaire ³⁾	25414	-848	-3.2	1.5	1.4	1.4	A -
6976	6698	4693	Non spécifié	4447	-246	-5.2

L'explication des termes se trouve en pages 26 à 28.

¹⁾ Ecole obligatoire inachevée/achevée, formations transitoires (p. ex. 10e année)

²⁾ Formation prof. élémentaire, apprentissage, maturité professionnelle, maturité gymnasiale, école de culture générale ou formation similaire.

³⁾ Maîtrise (brevet fédéral)/école technique ou prof., école professionnelle supérieure, école technique supérieure, haute école universitaire, spécialisée ou pédagogique, école polytechnique fédérale.

⁴⁾ Coefficient de variation (CV): A=0.0-1.0%, B=1.1-2.0%, C=2.1-5.0%, D=5.1-10.0%, E=10.1-16.5%, F=16.6-25.0%, G>25%.

T5: Chômeurs inscrits selon les classes d'âge

Moyenne annuelle		Mai 2022		Juin 2022					Mai 2022		Juin 2022		Variation en points de % par rap. au mois préc.
2020	2021			Effectifs	Variation par rapport				Comparaison des taux		Taux		
		au mois précédent			au mois de l'année précédente		Pooling 15_17	Pooling 18_20	Pooling 18_20	CV ¹⁾			
				absolue	relative (en %)	absolue					relative (en %)		
145720	137614	98004	Total	92511	-5493	-5.6	-39310	-29.8	2.1	2.1	2.0	A	-0.1
3502	2758	1672	15-19 ans	1788	116	6.9	-498	-21.8	0.9	1.2	1.3	A	0.1
13297	10602	6418	20-24 ans	5970	-448	-7.0	-3507	-37.0	1.9	2.1	1.9	A	-0.2
19167	16749	11414	25-29 ans	10810	-604	-5.3	-4826	-30.9	2.3	2.4	2.2	A	-0.2
20310	19073	13916	30-34 ans	13135	-781	-5.6	-5125	-28.1	2.6	2.6	2.4	A	-0.2
18454	17380	12442	35-39 ans	11846	-596	-4.8	-4927	-29.4	2.4	2.3	2.2	A	-0.1
16102	15425	10954	40-44 ans	10258	-696	-6.4	-4564	-30.8	2.1	2.1	2.0	A	-0.1
15362	14551	10073	45-49 ans	9289	-784	-7.8	-4728	-33.7	1.8	1.9	1.7	A	-0.2
15156	14489	10040	50-54 ans	9383	-657	-6.5	-4646	-33.1	1.7	1.7	1.6	A	-0.1
13964	14555	10767	55-59 ans	10062	-705	-6.5	-4226	-29.6	2.2	2.1	1.9	A	-0.2
10304	11911	10184	60-64 ans	9833	-351	-3.4	-2283	-18.8	3.5	3.3	3.2	A	-0.1
103	122	124	65 ans et plus²⁾	137	13	10.5	20	17.1
			Hommes										
81939	76874	53259	Total	50149	-3110	-5.8	-22532	-31.0	2.1	2.2	2.0	A	-0.2
2079	1637	990	15-19 ans	1066	76	7.7	-311	-22.6	1.0	1.3	1.5	A	0.2
7620	6177	3608	20-24 ans	3344	-264	-7.3	-2226	-40.0	2.1	2.2	2.1	A	-0.1
10098	8737	5740	25-29 ans	5406	-334	-5.8	-2677	-33.1	2.2	2.3	2.2	A	-0.1
10577	9725	6813	30-34 ans	6425	-388	-5.7	-2721	-29.8	2.4	2.4	2.2	A	-0.2
10046	9288	6402	35-39 ans	6087	-315	-4.9	-2626	-30.1	2.3	2.2	2.1	A	-0.1
9083	8536	5867	40-44 ans	5506	-361	-6.2	-2550	-31.7	2.1	2.1	2.0	A	-0.1
8753	8221	5546	45-49 ans	5103	-443	-8.0	-2679	-34.4	1.8	1.9	1.8	A	-0.1
8719	8251	5503	50-54 ans	5137	-366	-6.7	-2730	-34.7	1.8	1.8	1.7	A	-0.1
8287	8577	6207	55-59 ans	5770	-437	-7.0	-2474	-30.0	2.4	2.2	2.0	A	-0.2
6577	7604	6460	60-64 ans	6173	-287	-4.4	-1553	-20.1	3.9	3.7	3.5	A	-0.2
102	122	123	65 ans et plus²⁾	132	9	7.3	15	12.8
			Femmes³⁾										
63781	60741	44745	Total	42362	-2383	-5.3	-16778	-28.4	2.1	2.1	2.0	A	-0.1
1423	1121	682	15-19 ans	722	40	5.9	-187	-20.6	0.8	1.1	1.1	A	-
5677	4425	2810	20-24 ans	2626	-184	-6.5	-1281	-32.8	1.7	1.9	1.7	A	-0.2
9070	8012	5674	25-29 ans	5404	-270	-4.8	-2149	-28.5	2.4	2.4	2.3	A	-0.1
9733	9348	7103	30-34 ans	6710	-393	-5.5	-2404	-26.4	2.9	2.8	2.6	A	-0.2
8407	8092	6040	35-39 ans	5759	-281	-4.7	-2301	-28.5	2.5	2.4	2.3	A	-0.1
7019	6890	5087	40-44 ans	4752	-335	-6.6	-2014	-29.8	2.1	2.1	2.0	A	-0.1
6609	6330	4527	45-49 ans	4186	-341	-7.5	-2049	-32.9	1.7	1.8	1.6	A	-0.2
6437	6238	4537	50-54 ans	4246	-291	-6.4	-1916	-31.1	1.7	1.7	1.6	A	-0.1
5677	5977	4560	55-59 ans	4292	-268	-5.9	-1752	-29.0	2.1	1.9	1.8	A	-0.1
3728	4308	3724	60-64 ans	3660	-64	-1.7	-730	-16.6	3.0	2.8	2.7	A	-0.1

L'explication des termes se trouve en pages 26 à 28.

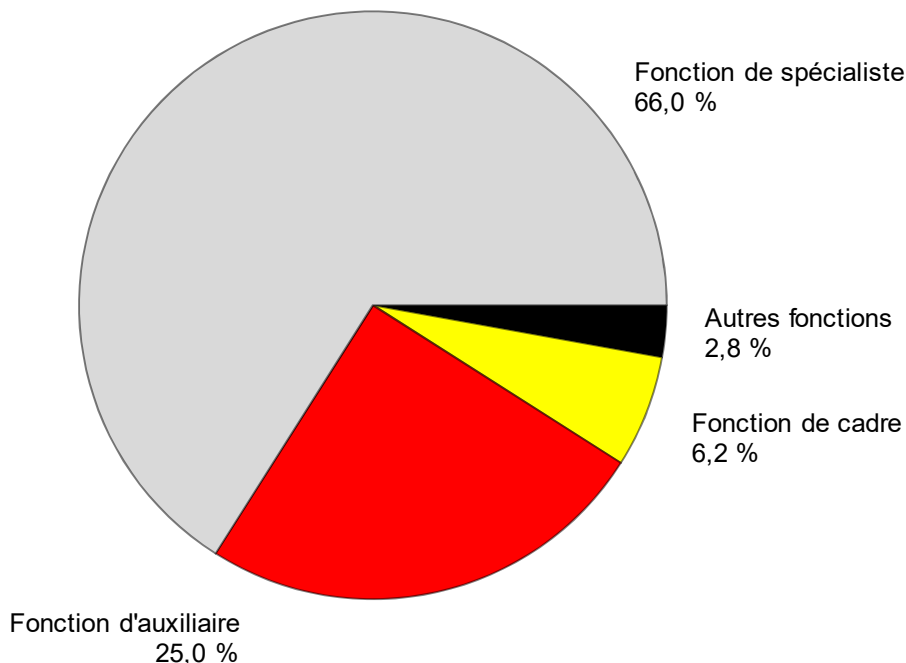
¹⁾ Coefficient de variation (CV): A=0.0-1.0%, B=1.1-2.0%, C=2.1-5.0%, D=5.1-10.0%, E=10.1-16.5%, F=16.6-25.0%, G>25%.²⁾ Taux de chômage non établi pour des raisons statistiques.³⁾ 64 ans et plus: 91 chômeurs en juin 2022.

T6: Chômeurs inscrits selon la dernière fonction exercée

Moyenne annuelle		Mai 2022		Juin 2022							
2020	2021			Effectifs	Variation par rapport				Flux		
		au mois précédent			au mois de l'année précédente		Entrées	Sorties			
				absolue	relative (en %)	absolue			relative (en %)		
Effectifs			Nombre	Part (en %)							
145720	137614	98004	Total	92511	100.0	-5493	-5.6	-39310	-29.8	24936	30429
370	313	252	Indépendants	271	0.3	19	7.5	-27	-9.1	98	79
8438	8241	5902	Cadres	5706	6.2	-196	-3.3	-2613	-31.4	1074	1275
95421	90155	64436	Spécialistes	61068	66.0	-3368	-5.2	-25336	-29.3	16064	19420
37272	35332	25139	Auxiliaires	23107	25.0	-2032	-8.1	-10313	-30.9	6628	8681
2217	1929	1233	Apprentis	1233	1.3	-	-	-487	-28.3	547	546
801	664	406	Stagiaire	401	0.4	-5	-1.2	-250	-38.4	136	137
1168	944	598	Ecoliers, étudiants	686	0.7	88	14.7	-292	-29.9	383	287
33	35	38	Travailleurs à domicile	39	0.0	1	2.6	8	25.8	6	4
-	-	-	Non spécifié	-	-	-	-	-	-	-	-

L'explication des termes se trouve en pages 26 à 28.

G7: Chômeurs inscrits selon la dernière fonction exercée, juin 2022



T7: Chômeurs de longue durée

Moyenne annuelle		Mai 2022		Juin 2022						
2020	2021			Effectifs	Variation par rapport				Part en % du total des chô- meurs	
Effectifs		au mois précédent			au mois de l'année précédente					
Nombre	Part (en %)	absolue		relative (en %)	absolue	relative (en %)				
21248	32269	23117	Total	20941	100.0	-2176	-9.4	-13293	-38.8	22.6
			Selon la région:							
12156	19754	14175	Suisse alémanique	12892	61.6	-1283	-9.1	-8325	-39.2	22.8
9092	12515	8942	Suisse romande et Tessin	8049	38.4	-893	-10.0	-4968	-38.2	22.4
			Selon le sexe:							
9488	14190	10258	Femmes	9308	44.4	-950	-9.3	-5773	-38.3	22.0
11760	18079	12859	Hommes	11633	55.6	-1226	-9.5	-7520	-39.3	23.2
			Selon la nationalité:							
11790	17145	12669	Suisses	11606	55.4	-1063	-8.4	-6595	-36.2	24.1
9457	15124	10448	Etrangers	9335	44.6	-1113	-10.7	-6698	-41.8	21.0
			Selon l'âge:							
424	709	195	15-24 ans	175	0.8	-20	-10.3	-604	-77.5	2.3
11143	17796	11481	25-49 ans	10060	48.0	-1421	-12.4	-8948	-47.1	18.2
9617	13685	11354	50-64 ans	10610	50.7	-744	-6.6	-3758	-26.2	36.2
			Selon les grands groupes de professions:¹⁾							
1841	2703	2034	1 Directeurs, cadres de direction et gérants	1836	8.8	-198	-9.7	-987	-35.0	28.0
3175	4505	3167	2 Professions intellectuelles et scientifiques	2883	13.8	-284	-9.0	-1855	-39.2	21.9
2572	3841	2868	3 Professions intermédiaires	2639	12.6	-229	-8.0	-1448	-35.4	22.9
3461	4862	3448	4 Employés de type administratif	3108	14.8	-340	-9.9	-1995	-39.1	22.7
3338	5553	3909	5 Personnel des services directs aux particuliers, commerçants et vendeurs	3539	16.9	-370	-9.5	-2501	-41.4	20.8
73	110	67	6 Agriculteurs et ouvriers qualifiés de l'agriculture, de la sylviculture et de la pêche	67	0.3	-	-	-37	-35.6	16.9
1867	3143	2088	7 Métiers qualifiés de l'industrie et de l'artisanat	1886	9.0	-202	-9.7	-1395	-42.5	20.5
923	1414	1105	8 Conducteurs d'installations et de machines, et ouvriers de l'assemblage	978	4.7	-127	-11.5	-551	-36.0	25.1
3939	6081	4395	9 Professions élémentaires	3967	18.9	-428	-9.7	-2499	-38.6	24.8
5	6	2	0 Professions militaires	2	0.0	-	-	-4	-66.7	4.9
54	51	34	Non spécifié	36	0.2	2	5.9	-21	-36.8	3.5

L'explication des termes se trouve en pages 26 à 28.

¹⁾ Classement des groupes de professions selon la nomenclature suisse des professions (CH-ISCO-19) ou la classification internationale type des professions (International Standard Classification of Occupations, ISCO).

T8: Chômage des jeunes (15-24 ans)

Moyenne annuelle		Mai 2022		Juin 2022					Mai 2022			Juin 2022	
2020	2021			Effectifs	Effectifs	Variation par rapport				Comparaison des taux			Taux
		au mois précédent				au mois de l'année précédente		Pooling 15_17	Pooling 18_20	Variation en PP ¹⁾	Pooling 18_20	CV ²⁾	
		absolue		relative (en %)	absolue	relative (en %)							
16799	13360	8090	Total	7758	-332	-4.1	-4005	-34.0	1.5	1.8	0.3	1.7	A
			Selon la région:										
11062	8773	5083	Suisse alémanique	4876	-207	-4.1	-3002	-38.1	1.3	1.5	0.2	1.5	A
5738	4587	3007	Suisse romande et Tessin	2882	-125	-4.2	-1003	-25.8	2.2	2.7	0.5	2.6	A
			Selon le sexe:										
7101	5546	3492	Femmes	3348	-144	-4.1	-1468	-30.5	1.4	1.6	0.2	1.6	A
9699	7814	4598	Hommes	4410	-188	-4.1	-2537	-36.5	1.7	2.0	0.3	1.9	A
			Selon la nationalité:										
11196	8555	5036	Suisses	4831	-205	-4.1	-2727	-36.1	1.2	1.4	0.2	1.4	A
5604	4805	3054	Etrangers	2927	-127	-4.2	-1278	-30.4	2.9	3.3	0.4	3.1	A
			Selon l'âge:										
3502	2758	1672	15-19 ans	1788	116	6.9	-498	-21.8	0.9	1.2	0.3	1.3	A
13297	10602	6418	20-24 ans	5970	-448	-7.0	-3507	-37.0	1.9	2.1	0.2	1.9	A
			Selon la durée écoulée:										
13836	10073	6552	1-6 mois	6423	-129	-2.0	-1539	-19.3
2539	2578	1343	7-12 mois	1160	-183	-13.6	-1862	-61.6
424	709	195	> 1 année	175	-20	-10.3	-604	-77.5
			Par fonctions choisies:										
10290	7993	4543	Spécialistes	4270	-273	-6.0	-2452	-36.5
3407	2834	1911	Auxiliaires	1748	-163	-8.5	-892	-33.8
1857	1556	1012	Apprentis	1023	11	1.1	-350	-25.5
336	250	160	Stagiaires	164	4	2.5	-91	-35.7
871	699	434	Ecoliers, étudiants	525	91	21.0	-220	-29.5

L'explication des termes se trouve en pages 26 à 28.

¹⁾ PP = points de pourcentage.²⁾ Coefficient de variation (CV): A=0.0-1.0%, B=1.1-2.0%, C=2.1-5.0%, D=5.1-10.0%, E=10.1-16.5%, F=16.6-25.0%, G>25%.

T9: Places vacantes annoncées

Moyenne annuelle		Mai 2022		Juin 2022							
2020	2021			Effectifs	Variation par rapport				Flux		
		au mois précédent			au mois de l'année précédente		Entrées 1)	Sorties			
		Nombre		Part (en %)	absolue	relative (en %)			absolue	relative (en %)	
30420	50834	71048	Total ²⁾	71742	100.0	694	1.0	11025	18.2	54366	53672
...	...	66733	Dessaisonnalisé ³⁾	66333	...	-400	-0.6
			Selon le temps de travail:								
26040	42299	56949	Temps complet	57489	80.1	540	0.9	8530	17.4	43182	42631
4380	8536	14099	Temps partiel	14253	19.9	154	1.1	2495	21.2	11184	11041
			Selon les cantons:								
4676	7952	11300	Zurich	12105	16.9	805	7.1	1468	13.8	10050	9244
2875	4670	5283	Berne	5537	7.7	254	4.8	-21	-0.4	5642	5388
1441	2939	4201	Lucerne	4635	6.5	434	10.3	1372	42.0	3167	2735
129	217	340	Uri	406	0.6	66	19.4	116	40.0	229	163
340	642	1259	Schwytz	1390	1.9	131	10.4	608	77.7	715	584
-	-	-	Obwald ⁴⁾	-	-	-	-	-	-	-	-
317	454	679	Nidwald	675	0.9	-4	-0.6	88	15.0	385	387
130	250	417	Glaris	394	0.5	-23	-5.5	157	66.2	168	191
392	684	965	Zoug	1113	1.6	148	15.3	272	32.3	909	761
792	986	939	Fribourg	1050	1.5	111	11.8	-168	-13.8	1124	1013
896	1404	1917	Soleure	1890	2.6	-27	-1.4	159	9.2	1518	1545
1158	1780	2726	Bâle-Ville	2554	3.6	-172	-6.3	390	18.0	1716	1890
1051	1497	2385	Bâle-Campagne	2328	3.2	-57	-2.4	555	31.3	1422	1479
387	692	974	Schaffhouse	1065	1.5	91	9.3	298	38.9	597	505
83	174	287	Appenzell Rh.-Ext.	328	0.5	41	14.3	41	14.3	170	129
31	67	53	Appenzell Rh.-Int.	80	0.1	27	50.9	16	25.0	72	45
2130	3908	6773	Saint-Gall	6439	9.0	-334	-4.9	1806	39.0	4140	4473
1959	3979	5892	Grisons	5214	7.3	-678	-11.5	916	21.3	1697	2375
2967	4319	5683	Argovie	6144	8.6	461	8.1	1050	20.6	4249	3789
1199	1773	2949	Thurgovie	2723	3.8	-226	-7.7	933	52.1	2260	2486
1040	1459	1836	Tessin	1581	2.2	-255	-13.9	-29	-1.8	1656	1911
3073	4807	6848	Vaud	6249	8.7	-599	-8.7	655	11.7	3941	4540
1582	2372	3132	Valais	2955	4.1	-177	-5.7	118	4.2	2712	2889
843	2162	2237	Neuchâtel	2887	4.0	650	29.1	3	0.1	2101	1451
707	1050	1248	Genève	1217	1.7	-31	-2.5	174	16.7	3247	3278
222	599	725	Jura	783	1.1	58	8.0	48	6.5	479	421

L'explication des termes se trouve en pages 26 à 28.

1) Toutes les annonces de places vacantes à pourvoir immédiatement ou à une date ultérieure.

2) Parmi les 71'742 places, 57'179 étaient soumises à l'obligation d'annonce.

3) On utilise le procédé de désaisonnalisation X-13. Ce procédé recalcule toute la série pour chaque nouvelle donnée, d'où les fluctuations possibles des valeurs corrigées d'un mois à l'autre. Ces valeurs apparaissent en italique. L'entrée de 57'179 places suite à l'introduction, le 1^{er} janvier 2020, de l'obligation d'annoncer les postes vacants pour certains genres de professions présentant un taux de chômage d'au moins 5% est prise en compte dans le total des places corrigé des tendances et des variations saisonnières pour le mois de juin 2022.

4) Les nouvelles places vacantes saisies pour Obwald, sont comprises sous Nidwald depuis juillet 2009.

T10: Série chronologique chômeurs inscrits

	Janv.	Févr.	Mars	Avril	Mai	Juin	Juillet	Août	Sept.	Oct.	Nov.	Déc.	Ø
2000	92631	88702	81548	75642	69788	65962	65140	63708	62329	62953	65721	69724	71987
2001	72295	69766	65625	63032	61097	59176	60166	61079	62170	68298	77633	86027	67197
2002	93714	94472	92371	92025	90930	90705	92948	96362	101889	110197	120627	129809	100504
2003	138944	142023	141808	141624	140609	140485	141699	143672	146688	151259	156598	162835	145687
2004	168163	165979	160849	155061	148816	144103	143125	145923	146341	147911	152409	158416	153091
2005	162032	160451	155681	150671	145370	140661	139902	142359	142728	144066	146762	151764	148537
2006	154204	150099	143249	136360	129486	122837	121725	123074	121876	122765	124133	128580	131532
2007	131057	126395	117915	112829	106200	99781	99779	100757	99681	102039	104820	109012	109189
2008	111877	108457	103777	100880	95166	91477	92163	94039	95980	100471	107652	118762	101725
2009	128430	132402	134713	136709	135128	140253	145364	150831	154409	158138	163950	172740	146089
2010	175765	172999	166032	158570	151074	144473	142330	142879	140040	139365	141668	148636	151986
2011	148784	143325	134905	123448	114684	110378	109200	111687	111344	115178	121109	130662	122892
2012	134317	133154	126392	123158	118860	114868	116294	119823	120347	125536	132067	142309	125594
2013	148158	146001	138993	135851	131290	126498	128516	129956	131072	133443	139073	149437	136524
2014	153260	149259	142846	137087	130310	126632	127054	128434	129965	132397	136552	147369	136764
2015	150946	149921	145108	141131	136349	133256	133754	136983	138226	141269	148143	158629	142810
2016	163644	161417	155324	149540	144778	139127	139310	142858	142675	144531	149228	159372	149317
2017	164466	159809	152280	146327	139778	133603	133926	135578	133169	134800	137317	146654	143142
2018	149161	143930	130413	119781	109392	106579	106052	107893	106586	107315	110474	119661	118103
2019	123962	119473	112341	107298	101370	97222	97578	99552	99098	101684	106330	117277	106932
2020	121018	117822	135624	153413	155998	150289	148870	151111	148560	149118	153270	163545	145720
2021	169753	167953	157968	151279	142966	131821	128279	126355	120294	116733	116244	121728	137614
2022	122268	117970	109500	104391	98004	92511							

L'explication des termes se trouve en pages 26 à 28.

T11: Série chronologique taux de chômage ¹⁾

	Janv.	Févr.	Mars	Avril	Mai	Juin	Juillet	Août	Sept.	Oct.	Nov.	Déc.	Ø
2000	2.3	2.2	2.1	1.9	1.8	1.7	1.7	1.6	1.6	1.6	1.7	1.8	1.8
2001	1.8	1.8	1.7	1.6	1.5	1.5	1.5	1.5	1.6	1.7	2.0	2.2	1.7
2002	2.4	2.4	2.3	2.3	2.3	2.3	2.4	2.4	2.6	2.8	3.1	3.3	2.5
2003	3.5	3.6	3.6	3.6	3.6	3.6	3.6	3.6	3.7	3.8	4.0	4.1	3.7
2004	4.3	4.2	4.1	3.9	3.8	3.7	3.6	3.7	3.7	3.7	3.9	4.0	3.9
2005	4.1	4.1	3.9	3.8	3.7	3.6	3.5	3.6	3.6	3.7	3.7	3.8	3.8
2006	3.9	3.8	3.6	3.5	3.3	3.1	3.1	3.1	3.1	3.1	3.1	3.3	3.3
2007	3.3	3.2	3.0	2.9	2.7	2.5	2.5	2.6	2.5	2.6	2.7	2.8	2.8
2008	2.8	2.7	2.6	2.6	2.4	2.3	2.3	2.4	2.4	2.5	2.7	3.0	2.6
2009	3.3	3.4	3.4	3.5	3.4	3.6	3.7	3.8	3.9	4.0	4.2	4.4	3.7
2010	4.1	4.0	3.8	3.7	3.5	3.3	3.3	3.3	3.2	3.2	3.3	3.4	3.5
2011	3.4	3.3	3.1	2.9	2.7	2.6	2.5	2.6	2.6	2.7	2.8	3.0	2.8
2012	3.1	3.1	2.9	2.8	2.7	2.7	2.7	2.8	2.8	2.9	3.1	3.3	2.9
2013	3.4	3.4	3.2	3.1	3.0	2.9	3.0	3.0	3.0	3.1	3.2	3.5	3.2
2014	3.4	3.3	3.2	3.1	2.9	2.8	2.8	2.9	2.9	2.9	3.0	3.3	3.0
2015	3.4	3.3	3.2	3.1	3.0	3.0	3.0	3.0	3.1	3.1	3.3	3.5	3.2
2016	3.6	3.6	3.5	3.3	3.2	3.1	3.1	3.2	3.2	3.2	3.3	3.5	3.3
2017	3.5	3.4	3.3	3.2	3.0	2.9	2.9	2.9	2.9	2.9	3.0	3.2	3.1
2018	3.2	3.1	2.8	2.6	2.4	2.3	2.3	2.3	2.3	2.3	2.4	2.6	2.5
2019	2.7	2.6	2.4	2.3	2.2	2.1	2.1	2.1	2.1	2.2	2.3	2.5	2.3
2020	2.6	2.6	3.0	3.3	3.4	3.3	3.2	3.3	3.2	3.2	3.3	3.6	3.2
2021	3.7	3.7	3.4	3.3	3.1	2.9	2.8	2.7	2.6	2.5	2.5	2.6	3.0
2022	2.7	2.6	2.4	2.3	2.1	2.0							

L'explication des termes se trouve en pages 26 à 28.

¹⁾ Le taux de chômage définit en tant que nombre de chômeurs par rapport à la population active (y c. les diplomates et les fonctionnaires internationaux), conformément aux données du relevé structurel de l'OFS. À compter du 1^{er} janvier 2020, la base en vigueur des personnes actives = 4 597 259 personnes (pooling 2018-2020 du relevé structurel sur trois ans). De 2017 à 2019: 4 636 100 personnes (pooling 2015-2017 du relevé structurel sur trois ans). De 2014 à 2016: 4 493 249 personnes (pooling 2012-2014 du relevé structurel sur trois ans). De 2010 à 2013: 4 322 899 personnes (données du relevé structurel pour l'année 2010). De 2000 à 2009: 3 946 988 personnes (recensement fédéral de la population RFP-2000).

T12: Série chronologique demandeurs d'emploi inscrits

	Janv.	Févr.	Mars	Avril	Mai	Juin	Juillet	Août	Sept.	Oct.	Nov.	Déc.	Ø
2000	152261	148127	140225	132761	125283	119828	116250	112612	110089	109806	112616	115732	124633
2001	116770	114575	110115	105857	102990	100812	100534	100552	101302	108910	120808	129849	109423
2002	138443	140581	140468	140054	139202	139715	142271	145202	151503	161105	173500	183262	149609
2003	192586	197493	199702	200654	201123	201919	203712	205636	209495	215050	222282	228245	206491
2004	232197	231361	228212	222858	216377	212588	210740	212785	213733	215504	222102	227634	220508
2005	229624	228701	224525	219020	214024	210257	208300	210114	210888	212534	216859	220999	217154
2006	221825	218394	212486	204316	196638	189892	186936	186654	184880	186149	188641	192156	197414
2007	193176	188902	180298	173806	165843	158677	157068	156235	154395	157458	161214	164838	167659
2008	166414	163744	159031	154894	148527	144546	143798	143549	145937	151390	160144	171279	154438
2009	180287	186273	191992	194726	192516	198990	204137	208568	212902	217972	226116	234359	204070
2010	236317	235667	231497	223804	215264	209270	205604	204989	202774	202675	206715	211709	215524
2011	210916	205989	197837	181041	171169	165742	162530	164070	164448	169191	177681	185706	179693
2012	187417	187315	180912	176142	170776	166437	167222	170276	170867	178532	188311	196898	178425
2013	201776	200495	194224	190367	185012	179806	181398	181129	183741	188536	196522	205802	190734
2014	208777	205934	199911	192829	184436	180689	180822	179880	183113	187715	193892	203926	191827
2015	206138	206369	204266	199346	192798	191090	190939	192669	196042	200920	210886	220209	200973
2016	222751	222888	218187	210926	206239	201131	199347	201989	203568	207512	215215	223413	211097
2017	226861	223627	217248	208357	202419	196896	195223	195334	193624	198025	204141	212018	206148
2018	213125	208617	201119	194060	185467	179777	179857	179975	178499	183446	190212	197950	191009
2019	200125	197072	189467	183549	176128	170800	171280	169849	171423	176495	182427	192955	181798
2020	194233	190399	213897	231196	232982	233454	235762	237215	238145	241460	251139	260318	230017
2021	261499	259735	253939	246227	237367	226637	219183	214415	208282	203853	206349	209676	228930
2022	206867	201909	193595	183220	175456	168944							

L'explication des termes se trouve en pages 26 à 28.

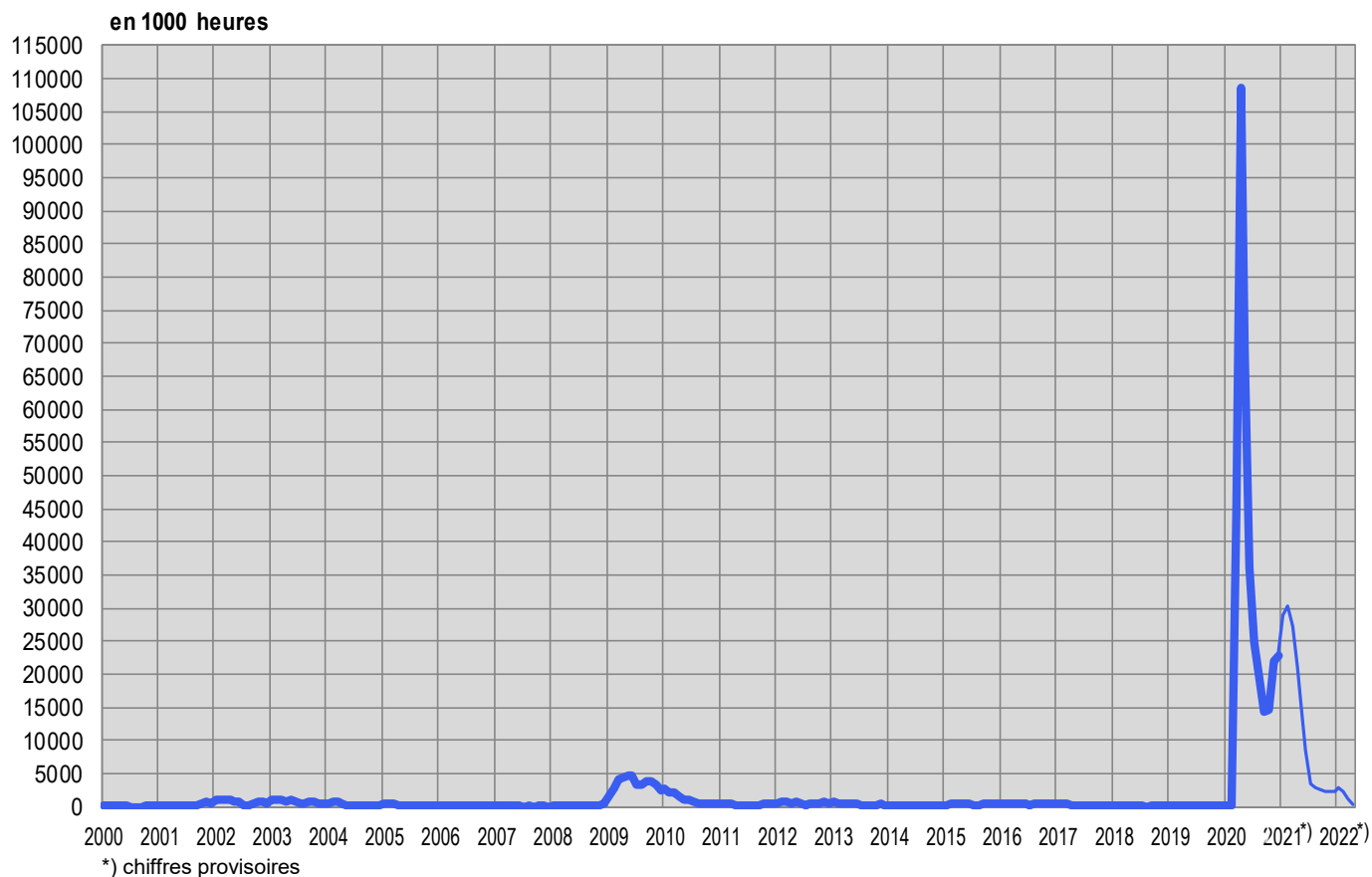
T13: Réductions de l'horaire de travail décomptées**Entreprises, travailleurs touchés et heures de travail perdues**

Caractéristiques	Avril 2022 *)	Variation par rapport à			
		Mars 2022		Avril 2021	
		absolue	en %	absolue	en %
- Entreprises	1177	-2313	-66.3	-39842	-97.1
- Travailleurs touchés	6867	-15200	-68.9	-297417	-97.7
- Heures de travail perdues	357669	-827481	-69.8	-20616019	-98.3

*) en italiques = chiffres provisoires.

(...) Les variations supérieures de plus de 200% ne sont pas publiées.

L'explication des termes se trouve en pages 26 à 28.

G8: Réduction de l'horaire de travail, heures de travail perdues décomptées

T14: Arrivées en fin de droits

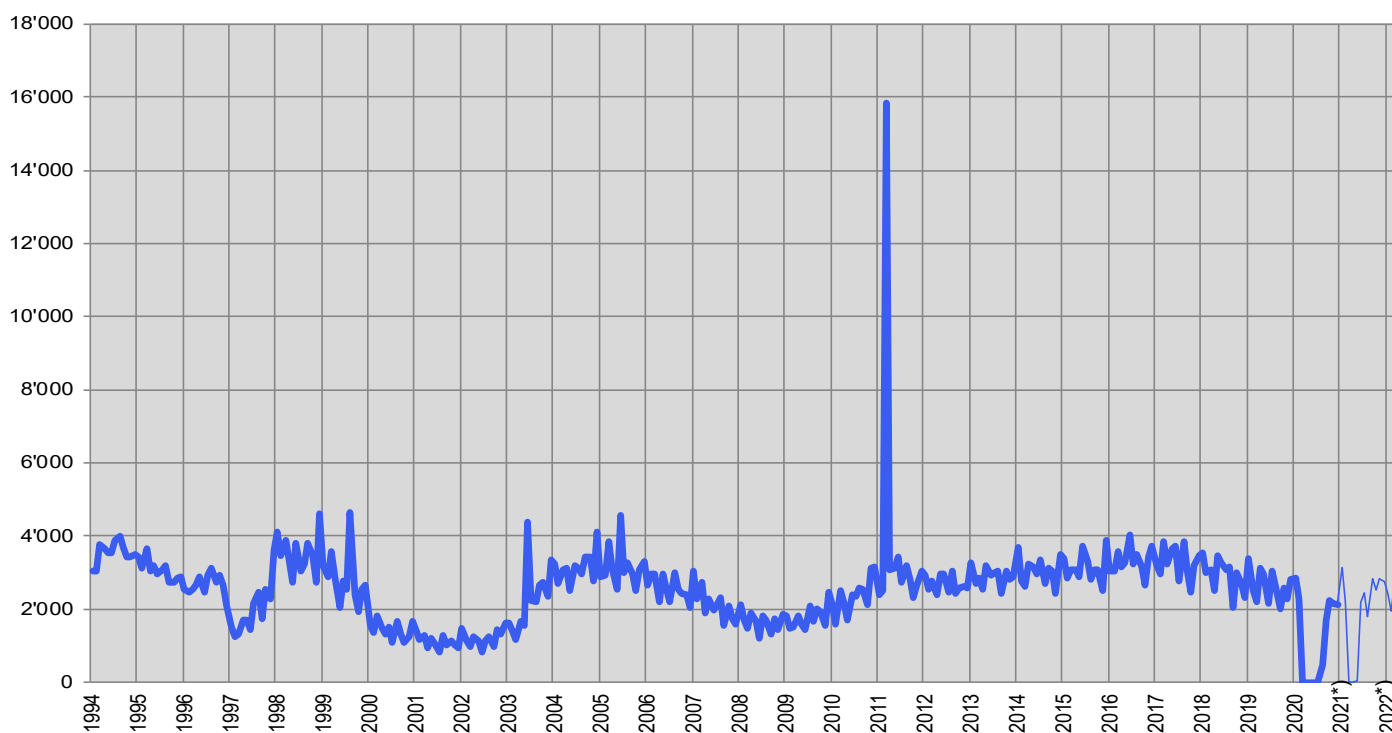
	Janv.	Févr.	Mars	Avril	Mai	Juin	Juillet	Août	Sept.	Oct.	Nov.	Déc.	Ø
2001	1417	1182	1272	955	1206	1042	815	1271	1005	1111	1009	941	1102
2002	1485	1122	982	1243	1119	842	1123	1247	990	1417	1331	1610	1209
2003	1627	1384	1183	1656	1538	4395	2251	2188	2641	2732	2369	3331	2275
2004	3238	2688	3084	3117	2519	3191	3102	2963	3440	3416	2764	4111	3136
2005	2878	2939	3852	3123	2543	4583	2991	3275	2963	2499	3093	3309	3171
2006	2658	2964	2970	2187	2949	2547	2181	2985	2561	2426	2373	2030	2569
2007	3046	2286	2738	1905	2292	1971	2136	2303	1560	2093	1754	1592	2140
2008	2121	1719	1474	1894	1653	1192	1808	1715	1318	1736	1431	1851	1659
2009	1833	1488	1504	1828	1606	1428	2085	1666	2024	1914	1561	2451	1782
2010	2122	1603	2496	2166	1707	2390	2366	2573	2542	2106	3131	3143	2362
2011	2390	2487	15850	3063	3132	3406	2729	3180	2821	2306	2664	3026	3921
2012	2929	2540	2755	2402	2975	2946	2469	3021	2415	2573	2619	2592	2686
2013	3253	2714	2836	2551	3209	2925	3000	3037	2438	3021	2827	2868	2890
2014	3673	2771	2610	3219	3166	2946	3343	2677	3098	3045	2428	3501	3040
2015	3395	2851	3093	3070	2896	3716	3319	2811	3077	3088	2515	3871	3142
2016	3051	3029	3586	3162	3266	4042	3233	3509	3148	2654	3422	3709	3318
2017	3191	2973	3840	3212	3642	3721	2763	3847	3035	2478	3198	3447	3279
2018	3537	3019	3075	2513	3472	3261	3094	3144	2062	2991	2679	2310	2930
2019	3382	2516	2209	3125	2964	2157	3053	2665	2022	2573	2259	2798	2644
2020	2833	2266	-	-	-	2	-	482	1714	2233	2178	2109	1151
<i>* 2021</i>	<i>3144</i>	<i>2173</i>	<i>16</i>	<i>17</i>	<i>50</i>	<i>2181</i>	<i>2455</i>	<i>1806</i>	<i>2810</i>	<i>2513</i>	<i>2827</i>	<i>2744</i>	1895
<i>* 2022</i>	<i>2389</i>	<i>1960</i>	<i>2753</i>	<i>2342</i>									

*) en italiques = chiffres provisoires.

L'explication des termes se trouve en pages 26 à 28.

Sur le total des personnes arrivées en fin de droits dans le courant du mois de avril à fin juin, 503 ou 21% avaient retrouvé un emploi et 373 ou 16% étaient toujours inscrites à un ORP. Ces dernières restent donc enregistrées comme demandeurs d'emploi ou chômeurs et continuent de bénéficier des services des ORP. Elles peuvent également participer aux mesures de marché du travail proposées. 1466 personnes arrivées en fin de droits (63%) n'étaient plus inscrites à un ORP (il n'est pas possible de les enregistrer ultérieurement comme ayant retrouvé du travail ou s'étant retirées du marché du travail).

Pendant la période d'application de l'art. 8a, al. 1 de l'ordonnance COVID-19 assurance-chômage (de mars jusqu'à fin août), tous les ayants droit peuvent percevoir au maximum 120 indemnités journalières supplémentaires. La modification de la loi COVID-19 (art. 17, al. 2 et 3) en mars 2021 a permis à tout assuré qui n'a pas encore épuisé son droit à l'indemnité au 1er mars 2021 de recevoir au maximum 66 indemnités journalières supplémentaires pour la période du 1er mars au 31 mai 2021.

G9: Arrivées en fin de droits

*) chiffres provisoires

EXPLICATIONS

Chômeurs inscrits	Personnes annoncées auprès des offices régionaux de placement, qui n'ont pas d'emploi et sont immédiatement disponibles en vue d'un placement. Peu importe qu'elles touchent, ou non, une indemnité de chômage. Les chômeurs complets cherchent un poste à plein temps; les chômeurs partiels , un poste à temps partiel.
Demandeurs d'emploi inscrits	Tous les demandeurs d'emploi, chômeurs et non-chômeurs, qui sont inscrits aux offices régionaux de placement et cherchent un emploi.
Demandeurs d'emploi inscrits non-chômeurs	Demandeurs d'emploi qui sont inscrits aux offices régionaux de placement cependant qui, à la différence des chômeurs, ne sont pas immédiatement disponibles pour placement ou ont un emploi. Le nombre de demandeurs d'emploi non-chômeurs correspond à la différence entre le nombre des demandeurs d'emploi enregistrés et celui des chômeurs. Ils sont classés dans les quatre sous-catégories suivantes: nombre de personnes en programme d'emploi temporaire, en programme de reconversion et de perfectionnement, en gain intermédiaire et autres demandeurs d'emploi non-chômeurs.
Programmes d'emploi temporaire (PET)	Programmes financés par l'assurance-chômage dans le but de faciliter l'intégration ou la réinsertion professionnelles des assurés. Ils permettent aux participants de conserver leurs qualifications professionnelles et de développer de nouvelles aptitudes. L'emploi temporaire peut également prendre la forme de stages pratiques dans des entreprises ou dans l'administration ou de semestres de motivation pour les jeunes sortant de l'école.
Reconversion / perfectionnement	Le but des mesures de reconversion et de perfectionnement (cours) est d'améliorer rapidement et sensiblement l'aptitude au placement de l'assuré sur le marché du travail. La mesure peut également prendre la forme de stage de formation dans une entreprise ou dans le cadre d'une entreprise d'entraînement. Conformément à l'art. 60, al. 4, de la loi sur l'assurance-chômage, les demandeurs d'emploi non-chômeurs en mesure de reconversion ou de perfectionnement ne sont pas apte au placement pendant la durée de ladite mesure. Ils sont recensés dans le tableau 2c de la statistique des chômeurs. En revanche, les demandeurs d'emploi chômeurs en mesure de reconversion ou de perfectionnement doivent immédiatement abandonner la mesure si un emploi leur est proposé. Le nombre de ces personnes figure au bas de la page 6.
Gain intermédiaire	Est réputé gain intermédiaire tout gain que le bénéficiaire de l'assurance-chômage retire d'une activité salariée ou indépendante exercée pendant une période de contrôle dans le but d'éviter ou de diminuer le chômage.
Autres demandeurs d'emploi non-chômeurs	Entrent dans cette catégorie les bénéficiaires d'allocations d'initiation au travail, de la contribution aux frais de déplacement quotidien et aux frais de déplacement et de séjour hebdomadaires, des prestations au titre de l'encouragement d'une activité indépendante, les demandeurs d'emploi qui ne sont pas disponibles immédiatement pour placement pour cause de maladie, de service militaire ou d'autres motifs, les personnes licenciées qui restent encore parties à un rapport de travail jusqu'à l'expiration du délai de congé.
Aptitude au placement	Le chômeur est apte au placement lorsqu'il est prêt, en mesure et en droit d'accepter un travail convenable.
Effectifs	Nombre durant le jour de référence. Le dernier jour du mois sert de jour de référence.
Entrées / Sorties	Les entrées donnent la somme des nouvelles inscriptions au chômage avec le statut de 'chômeur' plus les passages du statut de 'non-chômeur' à celui de 'chômeurs'. Inversement, les sorties se composent des désinscriptions de chômeurs et des passages du statut de 'chômeur' à celui de 'non-chômeur'. En outre, au niveau national, d'autres flux sont également mesurables et démontrables (entrées et sorties des agrégats demandeurs d'emploi, non-chômeurs, sous-agrégats non-chômeurs, emplois vacants).
Désaisonnalisation	Méthode permettant d'éliminer la composante saisonnière d'une série chronologique. Le procédé X-13 utilisé ici recalcule toute la série pour chaque nouvelle donnée, d'où les fluctuations possibles des valeurs corrigées d'un mois à l'autre.
Age	Différence entre le jour de référence (dernier jour du mois) et la date de naissance (année et mois) de la personne concernée. La formation des classes se fait par étapes tous les cinq ans.
Chômage des jeunes	Chômeurs de 15 à 24 ans.
Durée écoulée	Différence entre la date de référence et la date d'inscription, déduction faite des périodes non considérées comme du chômage (programme d'occupation, gain intermédiaire, etc.).

Situation	<p>Auparavant actif: fin de l'activité professionnelle non antérieure de plus de 6 mois à l'inscription à l'office régional de placement.</p> <p>Premier emploi: vient de terminer sa formation (les apprentis sont considérés comme auparavant actifs).</p> <p>Reprise d'emploi: après interruption d'activité de 6 mois au moins.</p> <p>Recyclage, perfectionnement: chômeurs aptes au placement en cours de reconversion ou de perfectionnement.</p>
Taux de chômage	Nombre de chômeurs inscrits le jour de référence (dernier jour du mois) divisé par le nombre de personnes actives (depuis le 1 ^{er} janvier 2020: 4'597'259 personnes) selon le cumul des échantillons (pooling) sur la période de 2018 à 2020 des données du relevé structurel qui concernent la vie active de la population, multiplié par 100.
Personnes actives	<p>Personnes actives occupées (au moins une heure par semaine) ou sans emploi.</p> <p>Le taux de chômage est calculé en prenant comme dénominateur le nombre de personnes actives. Ventilé par régions, cantons, nationalités, classes d'âge et selon le sexe, le nombre de personnes actives influence divers tableaux de la statistique du marché du travail du SECO. Exception: pour les branches économiques et les professions, le taux de chômage n'est pas calculé sur la base du nombre de personnes actives, mais du nombre de personnes actives occupées.</p> <p>Depuis 2010, l'Office fédéral de la statistique (OFS) recense chaque année le nombre de personnes actives au moyen d'un échantillonnage dans le cadre du relevé structurel sur la vie active de la population. La réalisation d'un relevé structurel annuel permet de cumuler les résultats sur une période de plusieurs années (pooling). L'intérêt de cette façon de procéder est de disposer de données plus larges dans le domaine des personnes actives. Le SECO procède au calcul du taux de chômage à partir du 1er janvier 2020 sur la base du nombre de personnes actives déterminé dans le cadre d'un 'pooling' sur la période de 2018 à 2020 à partir de données du relevé structurel.</p> <p>Se fonder sur la méthode d'échantillonnage permet une adaptation plus régulière du dénominateur du taux de chômage que la méthode utilisée auparavant et reposant sur le recensement de la population (enquête exhaustive effectuée tous les dix ans). Le nombre de personnes actives sur lequel se base le SECO englobe également les diplomates et les fonctionnaires internationaux résidant en Suisse</p> <p>(Avant le 31 décembre 1999, le taux de chômage était calculé sur la base du nombre de personnes exerçant une activité lucrative de six heures hebdomadaires au moins. Cette base de calcul n'est plus disponible).</p>
Coefficients de variation des personnes actives	<p>Le coefficient de variation (CV) est une mesure de la dispersion relative, utilisée pour décrire la précision d'une valeur estimative. Il se calcule comme le rapport entre l'écart-type d'une distribution d'échantillonnage et la moyenne de cette distribution, multiplié par 100. (Le coefficient de variation décrit donc l'écart-type relatif d'une distribution d'échantillonnage, permettant ainsi de comparer la dispersion des valeurs mesurées lors de distributions avec des moyennes différentes).</p> <p>S'agissant du taux de chômage, le coefficient de variation permet au SECO de recourir à des lettres pour caractériser l'exactitude du nombre de personnes actives (du dénominateur relatif au taux de chômage): la lettre «A» indique que la valeur publiée peut diverger de la valeur réelle de 0,0 à 1,0 %, «B» de 1,1 à 2,0 %, «C» de 2,1 à 5,0 %, «D» de 5,1 à 10,0 %. Les taux de chômage dont le coefficient de variation des personnes actives présente un écart de plus de 10 % ne sont pas publiés.</p>
Branches économiques	Systématique selon NOGA-2008 (Nomenclature Générale des Activités économiques).
Groupes de professions	Classement selon la nomenclature suisse des professions CH-ISCO-19. Attribution à la dernière activité exercée.
Fonctions exercées	<p>Indépendant: propriétaire d'entreprise ou membre d'une société collective ou en commandite.</p> <p>Cadre: exerce des tâches de direction, coordination ou contrôle.</p> <p>Spécialiste: exécute des tâches complexes et sous sa responsabilité.</p> <p>Auxiliaire: exécute des tâches simples et ne nécessitant pas de formation élémentaire.</p> <p>Apprenti: fin ou rupture d'un apprentissage ou d'une formation élémentaire.</p> <p>Stagiaire: Personne au terme de la scolarité obligatoire ou d'une formation en Haute école disposant d'une brève expérience pratique dans un métier (en général 3 à 6 mois).</p> <p>Ecolier, étudiant: fin ou rupture d'une formation dans un établissement d'enseignement.</p> <p>Travailleur à domicile: effectue des travaux à la maison pour le compte d'une entreprise.</p>
Chômeurs de longue durée	Personnes au chômage depuis plus d'une année.
Places vacantes annoncées	Les places vacantes sont annoncées volontairement aux offices régionaux de placement qui gèrent les registres correspondants. Depuis le mois de juin 2009, une place vacante annoncée n'est plus automati-

quement retirée une fois sa date de validité passée: désormais, le conseiller ORP dispose d'un mois supplémentaire, une fois la date de validité atteinte, pour décider si la place vacante est définitivement retirée ou si la date de validité est prolongée. Dans ce dernier cas de figure, la place vacante reste dans l'effectif.

Temps de travail

Plein temps: 90% ou plus du temps de travail habituel.

Temps partiel: moins de 90% de ce temps.

Missing Values

Dans certains tableaux des valeurs manquent ce qui fait que le total indiqué ne correspond pas à la somme des valeurs.

...

Donnée non connue, sans objet ou non mentionnée pour des raisons statistiques.

-

Valeur nulle.

Définition de la notion de fin de droits

Un chômeur en fin de droits est un chômeur qui a épuisé son droit maximum aux indemnités journalières ou dont le droit aux indemnités journalières s'est éteint à l'expiration du délai-cadre de deux ans sans qu'il n'ait pu ouvrir un nouveau délai-cadre d'indemnisation. Le chômeur arrive en fin de droits dans le mois au cours duquel il a touché sa dernière indemnité journalière.

Le nombre maximum d'indemnités journalières dépend de la durée de cotisation et de l'âge.

La réglementation est la suivante depuis le 1er avril 2011:

- Ont droit à 260 indemnités journalières au maximum, les personnes dont la période de cotisation à l'assurance-chômage est de douze mois au moins tout en étant inférieure à 18 mois au cours des deux années précédant le chômage.
- Les personnes dont la durée de cotisation est supérieure à 18 mois ont droit à 400 indemnités journalières.
- Ont droit à 520 indemnités journalières, les personnes qui ont cotisé au moins 22 mois et ont plus de 55 ans ou bénéficient d'une rente-invalidité correspondant à un taux d'invalidité d'au moins 40 %.
- Les personnes jusqu'à 25 ans qui n'ont pas de charge d'entretien envers des tiers et dont la durée de cotisation est d'au moins douze mois ont droit au maximum à 200 indemnités journalières.
- Les personnes qui sont libérées des conditions relatives à la période de cotisation peuvent toucher au maximum 90 indemnités journalières.
- Les personnes qui ont ouvert un délai-cadre dans les quatre ans qui précèdent l'âge de la retraite AVS peuvent toucher 120 indemnités journalières supplémentaires.

Les conditions relatives au nombre maximum d'indemnités journalières étaient les suivantes entre le 1^{er} juillet 2003 et le 31 mars 2011:

- Avait droit à 400 indemnités journalières l'assuré qui avait payé des cotisations à l'assurance-chômage pendant douze mois au moins
- Celui qui justifiait d'une période de cotisation de 18 mois et qui était âgé de plus de 55 ans ou touchait une rente de l'assurance-invalidité ou de l'assurance-accidents avait droit à 520 indemnités journalières.
- Les personnes qui avaient ouvert un délai-cadre dans les quatre ans qui précèdent l'âge de la retraite AVS pouvaient toucher 120 indemnités journalières supplémentaires.
- Celui qui était libéré des conditions relatives à la période de cotisation avait droit à 260 indemnités journalières au plus.
- Les personnes qui avaient droit à 400 indemnités journalières pouvaient toucher 120 indemnités journalières supplémentaires lorsque le taux de chômage des six derniers mois était supérieur à 5 % dans leur canton ou leur région de domicile. Le canton devait alors prendre en charge 20 % des coûts de ces indemnités supplémentaires.

Entre janvier 1997 et juin 2003, il suffisait d'avoir cotisé pendant six mois durant les deux ans qui précédaient le chômage pour ouvrir un délai-cadre d'indemnisation de deux ans. La plupart des assurés avaient droit à 520 indemnités journalières.

Avant 1997, le nombre d'indemnités journalières versées par l'assurance-chômage dépendait de la période de cotisation: six mois de cotisation donnaient droit à 170 indemnités journalières, douze mois à 250 et 18 mois à 400.

Pour des raisons pratiques liées aux versements, les données des caisses de chômage sur le nombre de chômeurs arrivés en fin de droits dans un mois donné ne sont disponibles qu'avec un décalage de deux mois.

Réductions de l'horaire de travail décomptées

On entend par là la réduction temporaire de l'horaire de travail ou la mise en disponibilité totale temporaire de travailleurs assortie normalement d'une réduction de salaire correspondante sous maintien du contrat de travail. Sont également considérés comme réductions de l'horaire de travail les arrêts de travail dus à des mesures prises par l'autorité ou d'autres circonstances indépendantes de la volonté de l'employeur. Un secteur d'exploitation peut, dans des cas particuliers, être assimilé à une entreprise. L'introduction de réductions de l'horaire de travail dans l'entreprise doit viser à pallier un recul temporaire des activités et à préserver des emplois. L'indemnité en cas de réduction de l'horaire de travail offre ainsi aux employeurs une alternative aux licenciements.

La statistique recense les réductions de l'horaire de travail décomptées et indemnisées par les caisses. Pour des raisons d'ordre pratique liées au versement des indemnités, les données des caisses de chômage sur les réductions de l'horaire de travail décomptées ne sont disponibles qu'après un délai de deux mois.