



Schweizerische Eidgenossenschaft
Confédération suisse
Confederazione Svizzera
Confederaziun svizra

Département fédéral de l'économie,
de la formation et de la recherche DEFR
Secrétariat d'Etat à l'économie SECO

La situation sur le marché du travail

en juin 2023

7 juillet 2023

Publication:

Schweizerische Eidgenossenschaft
Confédération suisse
Confederazione Svizzera
Confederaziun svizra

Secrétariat d'Etat à l'économie SECO

Direction du travail

Holzikofenweg 36

CH-3003 Berne

Tél. ++41 58 462 56 56

Fax ++41 58 462 56 00

www.seco.admin.ch

Courriel: info@seco.admin.ch

Périodicité:

„La situation sur le marché du travail“

paraît chaque mois en français, en allemand et en italien

Internet:

www.seco.admin.ch

www.travail.swiss

www.amstat.ch (Statistiques et analyses du marché du travail)



TABLE DES MATIERES

BREF APERCU

Aperçu des chiffres	5
---------------------	---

TABLEAUX ET GRAPHIQUES

T1a: Chômeurs inscrits	6
T1b: Taux de chômage	7
G1: Chômeurs inscrits, selon le sexe, la nationalité et la durée	7
T2a: Chômeurs inscrits selon les cantons	8
T2b: Taux de chômage selon les cantons	9
T2c: Demandeurs d'emploi inscrits selon les cantons	10
G2: Part des demandeurs d'emploi inscrits non-chômeurs	12
G3: Demandeurs d'emploi et chômeurs inscrits	13
G4: Part des chômeurs de longue durée au total des chômeurs	13
G5: Taux de chômage par canton	14
G6: Taux de chômage par canton	14
T3: Chômeurs inscrits selon les branches économiques	15
T4a: Chômeurs inscrits selon les grands groupes de professions	16
T4b: Chômeurs inscrits selon les degrés de formation	16
T5: Chômeurs inscrits selon les classes d'âge	17
T6: Chômeurs inscrits selon la dernière fonction exercée	18
G7: Chômeurs inscrits selon la dernière fonction exercée	18
T7: Chômeurs de longue durée	19
T8: Chômage des jeunes (15-24 ans)	20
T9: Places vacantes annoncées	21
T10: Série chronologique chômeurs inscrits	22
T11: Série chronologique taux de chômage	22
T12: Série chronologique demandeurs d'emploi inscrits	23
T13: Réductions de l'horaire de travail décomptées	24
G8: Réduction de l'horaire de travail, heures de travail perdues décomptées	24
T14: Arrivées en fin de droits	25
G9: Arrivées en fin de droits	25

EXPLICATIONS	26
--------------	----

Les chômeurs inscrits en juin 2023

Selon les relevés du Secrétariat d'Etat à l'économie (SECO), à fin juin 2023, 85'099 personnes étaient inscrites au chômage auprès des offices régionaux de placement (ORP), soit 2'977 de moins que le mois précédent. Le taux de chômage est resté inchangé à 1,9% pendant le mois sous revue. Le chômage a diminué de 7'412 personnes (-8,0%) par rapport au mois correspondant de l'année précédente.

Le chômage des jeunes en juin 2023

Le chômage des jeunes (de 15 à 24 ans) a diminué de 94 personnes (-1,2%), passant à 7'463. Par rapport au même mois de l'année précédente, il a diminué de 295 personnes (-3,8%).

Chômeurs de 50-64 ans en juin 2023

Le nombre des chômeurs de 50-64 ans a diminué de 1'125 personnes (-4,3%) pour s'établir à 25'021 personnes. Par rapport au même mois de l'année précédente, cela correspond à une diminution de 4'257 personnes (-14,5%).

Demandeurs d'emploi en juin 2023

L'ensemble des demandeurs d'emploi inscrits se chiffre à 150'618 personnes, soit 2'850 de moins que le mois précédent et 18'326 (-10,8%) de moins qu'au même mois de l'année précédente.

Places vacantes annoncées en juin 2023

Le 1^{er} juillet 2018, l'obligation d'annoncer les postes vacants pour les genres de professions dont le taux de chômage national atteint au moins 8% a été introduite dans toute la Suisse; depuis le 1^{er} janvier 2020, cette valeur seuil est passée à 5%. Il a diminué de 76 en juin, passant à 51'731. Parmi ces 51'731 places, 33'840 étaient soumises à l'obligation d'annonce.

Réductions de l'horaire de travail décomptées en avril 2023

En avril 2023, les réductions de l'horaire de travail (chômage partiel) ont touché 1'498 personnes, soit 484 de plus (+47,7%) que le mois précédent. Le nombre d'entreprises ayant eu recours à de telles mesures a diminué de 1 unité (-1,3%), passant à 74, celui des heures de travail perdues a diminué de 2'964 unités (-5,5%), pour s'établir à 50'983 heures. L'année précédente à la même époque (avril 2022), le chômage partiel avait sévi dans 1'177 entreprises, touchant 6'867 personnes et entraînant la perte de 357'669 heures de travail.

Personnes arrivées en fin de droits en avril 2023

Selon les données provisoires fournies par les caisses de chômage, 2'128 personnes ont épuisé leurs droits aux prestations de l'assurance-chômage dans le courant du mois de avril 2023.

Aperçu des chiffres

CHÔMAGE	Juin 2023	Mai 2023	Juin 2022	Variation par rapport			
				au mois préc.		à l'année préc.	
				absolue	en %	absolue	en %
- Chômeurs inscrits	85'099	88'076	92'511	-2'977	-3.4	-7'412	-8.0
- Taux de chômage	1.9%	1.9%	2.0%	...	- *)	...	-0.1 *)
- Jeunes chômeurs **)	7'463	7'557	7'758	-94	-1.2	-295	-3.8
- Taux de chômage des jeunes	1.7%	1.7%	1.7%	...	- *)	...	- *)
- Chômeurs 50-64 ans	25'021	26'146	29'278	-1'125	-4.3	-4'257	-14.5
- Taux de chômage des 50-64 ans	1.8%	1.9%	2.1%	...	-0.1 *)	...	-0.3 *)
- Chômeurs de longue durée	11'028	11'684	20'941	-656	-5.6	-9'913	-47.3
- Demandeurs d'emploi	150'618	153'468	168'944	-2'850	-1.9	-18'326	-10.8
PLACES VACANTES ANNONCÉES	51'731	51'807	71'742	-76	-0.1	-20'011	-27.9

*) en points de pourcentage

**) 15 à 24 ans

Depuis 1991, la Suisse possède parallèlement aux statistiques du SECO sur le chômage, d'autres statistiques portant sur la population sans activité lucrative: l'Enquête suisse sur la population active (ESPA) de l'Office fédéral de la statistique (OFS). Basées sur les directives du Bureau international du travail (BIT/ILO/IAA) et d'EUROSTAT, ces dernières sont utilisées pour les comparaisons internationales. Les méthodes de récolte des données des deux statistiques sont différentes. Contrairement au SECO (recensement mensuel exhaustif des chômeurs inscrits auprès des ORP), l'OFS s'appuie sur des récoltes d'échantillons effectuées chaque trimestre via des interviews par téléphone et des extrapolations. Si chacune de ces deux méthodes de récolte mène à des résultats différents, les conclusions issues des deux statistiques se complètent.

T1a: Chômeurs inscrits

Moyenne annuelle		Mai 2023		Juin 2023							
2021	2022			Effectifs	Variation par rapport				Flux		
Effectifs		au mois précédent			au mois de l'année précédente		Entrées	Sorties			
Nombre	Part (en %)	absolue		relative (en %)	absolue	relative (en %)					
137614	99577	88076	Total	85099	100.0	-2977	-3.4	-7412	-8.0	25023	28000
...	...	<i>91565</i>	Désaisonnalisé ¹⁾	93010	...	1445	1.6
			Selon la région:								
86243	59912	52632	Suisse alémanique	50791	59.7	-1841	-3.5	-5756	-10.2	15582	17420
51372	39665	35444	Suisse romande et Tessin	34308	40.3	-1136	-3.2	-1656	-4.6	9441	10580
			Selon le sexe:								
60741	44409	39243	Femmes	38016	44.7	-1227	-3.1	-4346	-10.3	11073	12300
76874	55167	48833	Hommes	47083	55.3	-1750	-3.6	-3066	-6.1	13950	15700
			Selon la nationalité:								
71221	50828	43898	Suisses	42678	50.2	-1220	-2.8	-5421	-11.3	12048	13284
66393	48749	44178	Etrangers	42421	49.8	-1757	-4.0	-1991	-4.5	12975	14716
			Selon l'âge: ²⁾								
13360	8953	7557	15-24 ans	7463	8.8	-94	-1.2	-295	-3.8	3184	3155
83178	59692	54243	25-49 ans	52527	61.7	-1716	-3.2	-2811	-5.1	15650	17356
40955	30807	26146	50-64 ans	25021	29.4	-1125	-4.3	-4257	-14.5	6177	7346
			Selon le temps de travail:								
112031	80331	71762	Plein temps	69360	81.5	-2402	-3.3	-4530	-6.1	20806	23232
25584	19246	16314	Temps partiel	15739	18.5	-575	-3.5	-2882	-15.5	4217	4768
			Selon la durée écoulée:								
69871	57996	56951	1-6 mois	54937	64.6	-2014	-3.5	3557	6.9
35474	20554	19441	7-12 mois	19134	22.5	-307	-1.6	-1056	-5.2
32269	21026	11684	> 1 année	11028	13.0	-656	-5.6	-9913	-47.3
			Selon la situation:								
130711	93850	83000	Auparavant actif	79930	93.9	-3070	-3.7	-6717	-7.8
3104	2678	2256	Premier emploi	2439	2.9	183	8.1	-397	-14.0
3800	3050	2820	Reprise d'emploi	2730	3.2	-90	-3.2	-298	-9.8

L'explication des termes se trouve en pages 26 à 28.

¹⁾ Méthode permettant d'éliminer la composante saisonnière d'une série chronologique. Le procédé X-13 utilisé ici recalcule toute la série pour chaque nouvelle donnée, d'où les fluctuations possibles des valeurs corrigées d'un mois à l'autre. Ces valeurs apparaissent en italique.

²⁾ 65 ans et plus: 88 chômeurs en juin 2023.

8632 des 85099 personnes au chômage ont participé à une mesure de reconversion ou de perfectionnement.

T1b: Taux de chômage

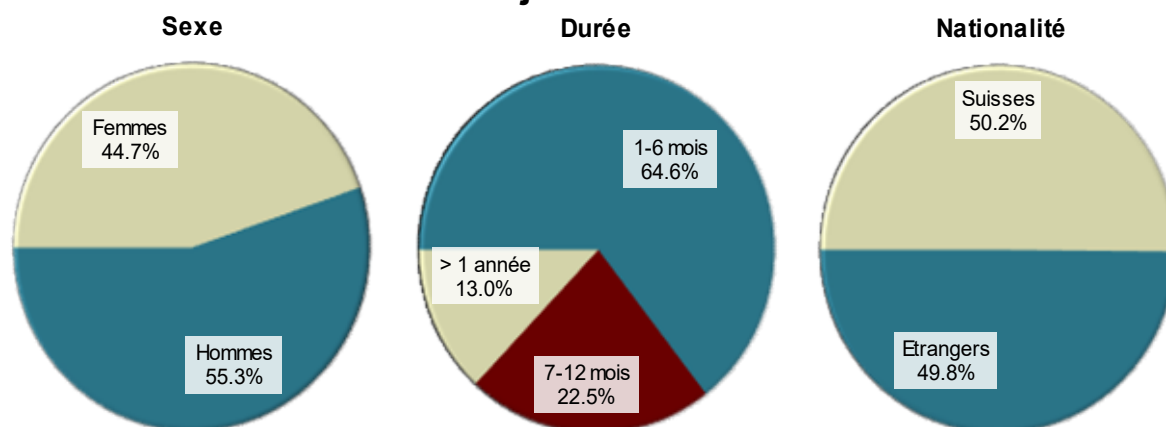
Moyenne annuelle		Mai 2023		Juin 2023			
2021	2022			Taux	CV ¹⁾	Variation en points de % par rapport	
Taux						au mois précédent	au mois de l'année préc.
3.0	2.2	1.9	Total	1.9	A	-	-0.1
...	...	2.0	Désaisonnalisé ²⁾	2.0	A	-	...
Selon la région:							
2.6	1.8	1.6	Suisse alémanique	1.5	A	-0.1	-0.2
3.9	3.0	2.7	Suisse romande et Tessin	2.6	A	-0.1	-0.2
Selon le sexe:							
2.9	2.1	1.8	Femmes	1.8	A	-	-0.2
3.1	2.2	2.0	Hommes	1.9	A	-0.1	-0.1
Selon la nationalité:							
2.1	1.5	1.3	Suisses	1.3	A	-	-0.1
5.2	3.8	3.5	Etrangers	3.3	A	-0.2	-0.2
Selon l'âge:							
3.0	2.0	1.7	15-24 ans	1.7	A	-	-
3.2	2.3	2.1	25-49 ans	2.0	A	-0.1	-0.1
2.9	2.2	1.9	50-64 ans	1.8	A	-0.1	-0.3

L'explication des termes se trouve en pages 26 à 28.

¹⁾ Coefficient de variation (CV): A=0.0-1.0%, B=1.1-2.0%, C=2.1-5.0%, D=5.1-10.0%, E=10.1-16.5%, F=16.6-25.0%, G>25%.

²⁾ Méthode permettant d'éliminer la composante saisonnière d'une série chronologique. Le procédé X-13 utilisé ici recalcule toute la série pour chaque nouvelle donnée, d'où les fluctuations possibles des valeurs corrigées d'un mois à l'autre. Ces valeurs apparaissent en italique.

G1: Chômeurs inscrits, selon le sexe, la nationalité et la durée juin 2023



T2a: Chômeurs inscrits selon les cantons

Moyenne annuelle		Mai 2023		Juin 2023							
2021	2022			Effectifs	Variation par rapport				Flux		
		au mois précédent			au mois de l'année précédente		Entrées	Sorties			
Nombre	Part (en %)			absolue	relative (en %)	absolue			relative (en %)		
137614	99577	88076	Total	85099	100.0	-2977	-3.4	-7412	-8.0	25023	28000
24895	15873	14023	Zurich	13881	16.3	-142	-1.0	-1043	-7.0	4224	4372
13509	9261	7570	Berne	7062	8.3	-508	-6.7	-1518	-17.7	1874	2384
4752	3101	2674	Lucerne	2684	3.2	10	0.4	-229	-7.9	954	943
224	160	156	Uri	110	0.1	-46	-29.5	-45	-29.0	43	88
1121	721	645	Schwytz	605	0.7	-40	-6.2	-92	-13.2	199	240
220	134	122	Obwald	119	0.1	-3	-2.5	-15	-11.2	47	51
325	189	143	Nidwald	142	0.2	-1	-0.7	-29	-17.0	62	62
448	293	317	Glaris	255	0.3	-62	-19.6	-30	-10.5	70	130
1724	1216	1105	Zoug	1071	1.3	-34	-3.1	-152	-12.4	293	327
5266	3970	3421	Fribourg	3268	3.8	-153	-4.5	-327	-9.1	1004	1157
4356	3289	2792	Soleure	2642	3.1	-150	-5.4	-426	-13.9	946	1102
3900	3079	2906	Bâle-Ville	2903	3.4	-3	-0.1	-101	-3.4	662	661
3653	2766	2556	Bâle-Campagne	2535	3.0	-21	-0.8	-153	-5.7	782	803
1435	1088	1018	Schaffhouse	1013	1.2	-5	-0.5	23	2.3	285	288
552	382	322	Appenzell Rh.-Ext.	313	0.4	-9	-2.8	-55	-14.9	103	113
67	42	39	Appenzell Rh.-Int.	40	0.0	1	2.6	-4	-9.1	17	15
6647	4653	4110	Saint-Gall	4010	4.7	-100	-2.4	-300	-7.0	1484	1579
1667	1071	1127	Grisons	767	0.9	-360	-31.9	3	0.4	351	709
12993	9596	8273	Argovie	8014	9.4	-259	-3.1	-1336	-14.3	2332	2580
3757	2997	2734	Thurgovie	2625	3.1	-109	-4.0	-254	-8.8	854	973
5352	4360	3436	Tessin	3390	4.0	-46	-1.3	-489	-12.6	1025	1075
16979	13489	12655	Vaud	12465	14.6	-190	-1.5	77	0.6	3573	3763
5756	4111	3570	Valais	3271	3.8	-299	-8.4	-	-	1189	1483
3880	2694	2225	Neuchâtel	2103	2.5	-122	-5.5	-310	-12.8	529	653
12360	9683	8971	Genève	8673	10.2	-298	-3.3	-371	-4.1	1847	2144
1778	1358	1166	Jura	1138	1.3	-28	-2.4	-236	-17.2	274	305

L'explication des termes se trouve en pages 26 à 28.

T2b: Taux de chômage selon les cantons

Moyenne annuelle		Mai 2023		Juin 2023		
2021	2022			Taux	CV ¹⁾	Variation en points de % par rapport
Taux						
					au mois précédent	au mois de l'année préc.
3.0	2.2	1.9	Total	1.9 A	-	-0.1
2.9	1.8	1.6	Zurich	1.6 A	-	-0.1
2.4	1.7	1.4	Berne	1.3 A	-0.1	-0.2
2.1	1.3	1.2	Lucerne	1.2 A	-	-0.1
1.2	0.8	0.8	Uri	0.6 C	-0.2	-0.2
1.2	0.8	0.7	Schwytz	0.7 A	-	-0.1
1.0	0.6	0.6	Obwald	0.6 C	-	-
1.3	0.8	0.6	Nidwald	0.6 B	-	-0.1
2.0	1.3	1.4	Glaris	1.2 B	-0.2	-0.1
2.5	1.7	1.6	Zoug	1.5 B	-0.1	-0.2
3.0	2.3	2.0	Fribourg	1.9 A	-0.1	-0.2
2.9	2.2	1.9	Soleure	1.8 A	-0.1	-0.3
3.9	3.0	2.9	Bâle-Ville	2.9 A	-	-0.1
2.5	1.9	1.7	Bâle-Campagne	1.7 A	-	-0.1
3.3	2.5	2.3	Schaffhouse	2.3 B	-	-
1.9	1.3	1.1	Appenzell Rh.-Ext.	1.1 B	-	-0.1
0.8	0.5	0.4	Appenzell Rh.-Int.	0.5 C	0.1	-
2.4	1.7	1.5	Saint-Gall	1.4 A	-0.1	-0.2
1.6	1.0	1.0	Grisons	0.7 A	-0.3	-
3.4	2.5	2.2	Argovie	2.1 A	-0.1	-0.4
2.4	2.0	1.8	Thurgovie	1.7 A	-0.1	-0.2
3.2	2.6	2.1	Tessin	2.1 A	-	-0.2
4.1	3.3	3.1	Vaud	3.0 A	-0.1	-
3.3	2.3	2.0	Valais	1.9 A	-0.1	-
4.4	3.0	2.5	Neuchâtel	2.4 A	-0.1	-0.3
5.0	3.9	3.6	Genève	3.5 A	-0.1	-0.1
4.9	3.7	3.2	Jura	3.1 B	-0.1	-0.7

L'explication des termes se trouve en pages 26 à 28.

¹⁾ Coefficient de variation (CV): A=0.0-1.0%, B=1.1-2.0%, C=2.1-5.0%, D=5.1-10.0%, E=10.1-16.5%, F=16.6-25.0%, G>25%.

Si l'on ne tenait pas compte de l'influence de l'aide aux chômeurs et de l'aide sociale versées par les cantons, le taux de chômage des cantons suivants serait plus bas (pp = point de pourcentage):
VD (-0.4 pp), TI (-0.1 pp).

T2c: Demandeurs d'emploi inscrits selon les cantons

Moyenne annuelle		Mai 2023		Juin 2023					
2021	2022			Effectifs	Variation par rapport				
Effectifs		au mois précédent			au mois de l'année précédente				
Nombre	Part (en %)			absolue	relative (en %)	absolue	relative (en %)		
228930	175549	153468	Total	150618	100.0	-2850	-1.9	-18326	-10.8
40466	27759	24010	Zurich	23808	15.8	-202	-0.8	-2963	-11.1
21369	15930	12972	Berne	12568	8.3	-404	-3.1	-2796	-18.2
8287	5924	5158	Lucerne	5112	3.4	-46	-0.9	-663	-11.5
458	321	320	Uri	273	0.2	-47	-14.7	-43	-13.6
2303	1591	1472	Schwytz	1446	1.0	-26	-1.8	-114	-7.3
382	246	205	Obwald	196	0.1	-9	-4.4	-40	-16.9
546	344	280	Nidwald	281	0.2	1	0.4	-33	-10.5
762	549	500	Glaris	458	0.3	-42	-8.4	-84	-15.5
2770	2122	1897	Zoug	1903	1.3	6	0.3	-228	-10.7
9391	7747	6967	Fribourg	6771	4.5	-196	-2.8	-572	-7.8
7833	6105	5001	Soleure	4920	3.3	-81	-1.6	-1095	-18.2
6104	5010	4701	Bâle-Ville	4746	3.2	45	1.0	-255	-5.1
6457	5131	4662	Bâle-Campagne	4590	3.0	-72	-1.5	-546	-10.6
2800	2163	1801	Schaffhouse	1794	1.2	-7	-0.4	-314	-14.9
981	741	625	Appenzell Rh.-Ext.	632	0.4	7	1.1	-91	-12.6
114	80	71	Appenzell Rh.-Int.	70	0.0	-1	-1.4	-15	-17.6
12774	9475	8266	Saint-Gall	8095	5.4	-171	-2.1	-986	-10.9
2814	1974	1894	Grisons	1461	1.0	-433	-22.9	-90	-5.8
20655	16100	13577	Argovie	13484	9.0	-93	-0.7	-2567	-16.0
7266	5877	5303	Thurgovie	5185	3.4	-118	-2.2	-612	-10.6
9906	8660	7219	Tessin	6902	4.6	-317	-4.4	-1019	-12.9
27935	22935	20990	Vaud	20784	13.8	-206	-1.0	-1285	-5.8
9406	7054	6026	Valais	5722	3.8	-304	-5.0	-265	-4.4
6235	4569	4014	Neuchâtel	3878	2.6	-136	-3.4	-367	-8.6
18414	15171	13872	Genève	13894	9.2	22	0.2	-936	-6.3
2505	1972	1665	Jura	1645	1.1	-20	-1.2	-347	-17.4

L'explication des termes se trouve en pages 26 à 28.

Juin 2023												
Situation des demandeurs d'emploi non-chômeurs 1)												
Cantons	Programmes d'emploi temporaire	Variation par rapport au mois précédent		Reconversion/perfectionnement 2)	Variation par rapport au mois précédent		Gain intermédiaire	Variation par rapport au mois précédent		Autres demandeurs d'emploi non-chômeurs	Variation par rapport au mois précédent	
		absolue	relative (en %)		absolue	relative (en %)		absolue	relative (en %)		absolue	relative (en %)
CH	6300	-787	-11.1	690	-150	-17.9	29981	-493	-1.6	28548	1557	5.8
ZH	749	-60	-7.4	3	1	50.0	3603	-135	-3.6	5572	134	2.5
BE	331	-51	-13.4	1	-	-	2363	-61	-2.5	2811	216	8.3
LU	290	-33	-10.2	-	-6	-100.0	900	-21	-2.3	1238	4	0.3
UR	38	-1	-2.6	-	-	-	67	3	4.7	58	-3	-4.9
SZ	107	-6	-5.3	-	-	-	202	-9	-4.3	532	29	5.8
OW	10	-1	-9.1	-	-	-	27	1	3.8	40	-6	-13.0
NW	23	-7	-23.3	-	-	-	43	-6	-12.2	73	15	25.9
GL	26	-1	-3.7	-	-	-	94	1	1.1	83	20	31.7
ZG	110	5	4.8	-	-	-	266	1	0.4	456	34	8.1
FR	489	-71	-12.7	-	-	-	1622	-15	-0.9	1392	43	3.2
SO	184	-24	-11.5	4	-3	-42.9	1147	-5	-0.4	943	101	12.0
BS	84	-23	-21.5	-	-	-	768	-29	-3.6	991	100	11.2
BL	67	-22	-24.7	55	-60	-52.2	877	-43	-4.7	1056	74	7.5
SH	46	-16	-25.8	-	-	-	337	-16	-4.5	398	30	8.2
AR	34	3	9.7	-	-	-	124	-6	-4.6	161	19	13.4
AI	3	-	-	1	-	-	7	-1	-12.5	19	-1	-5.0
SG	259	-40	-13.4	193	-69	-26.3	1605	-37	-2.3	2028	75	3.8
GR	165	-12	-6.8	-	-	-	322	-27	-7.7	207	-34	-14.1
AG	190	-53	-21.8	-	-	-	2678	15	0.6	2602	204	8.5
TG	298	-14	-4.5	-	-	-	1029	-	-	1233	5	0.4
TI	510	-154	-23.2	-	-	-	1942	-81	-4.0	1060	-36	-3.3
VD	1066	-151	-12.4	298	-3	-1.0	4389	-37	-0.8	2566	175	7.3
VS	436	-34	-7.2	97	-9	-8.5	1387	-24	-1.7	531	62	13.2
NE	138	-19	-12.1	-	-	-	804	5	0.6	833	-	-
GE	581	7	1.2	38	-1	-2.6	3036	39	1.3	1566	275	21.3
JU	66	-9	-12.0	-	-	-	342	-5	-1.4	99	22	28.6

L'explication des termes se trouve en pages 26 à 28.

¹⁾ Demandeurs d'emploi inscrits moins chômeurs inscrits = demandeurs d'emploi non-chômeurs.

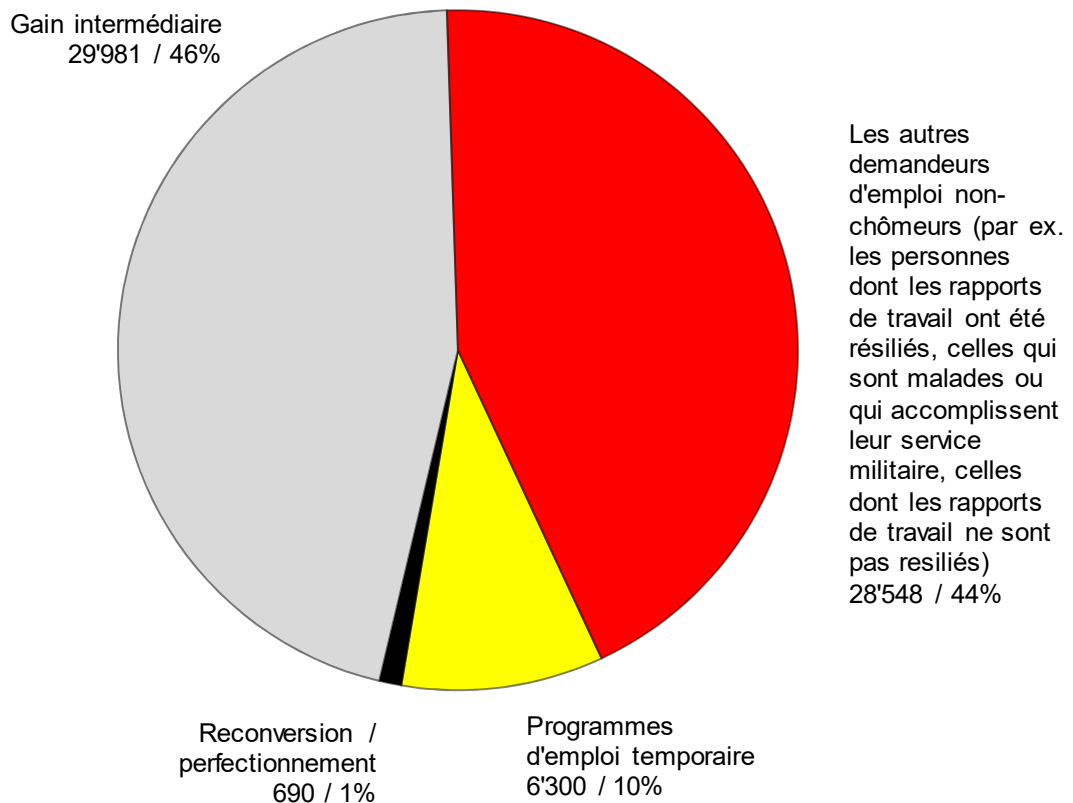
²⁾ Sont recensées les personnes qui, conformément à l'art. 60, al. 4, de la loi sur l'assurance-chômage, ne sont pas aptes au placement pendant la durée de leur mesure de reconversion ou de perfectionnement.

Demandeurs d'emploi inscrits non-chômeurs

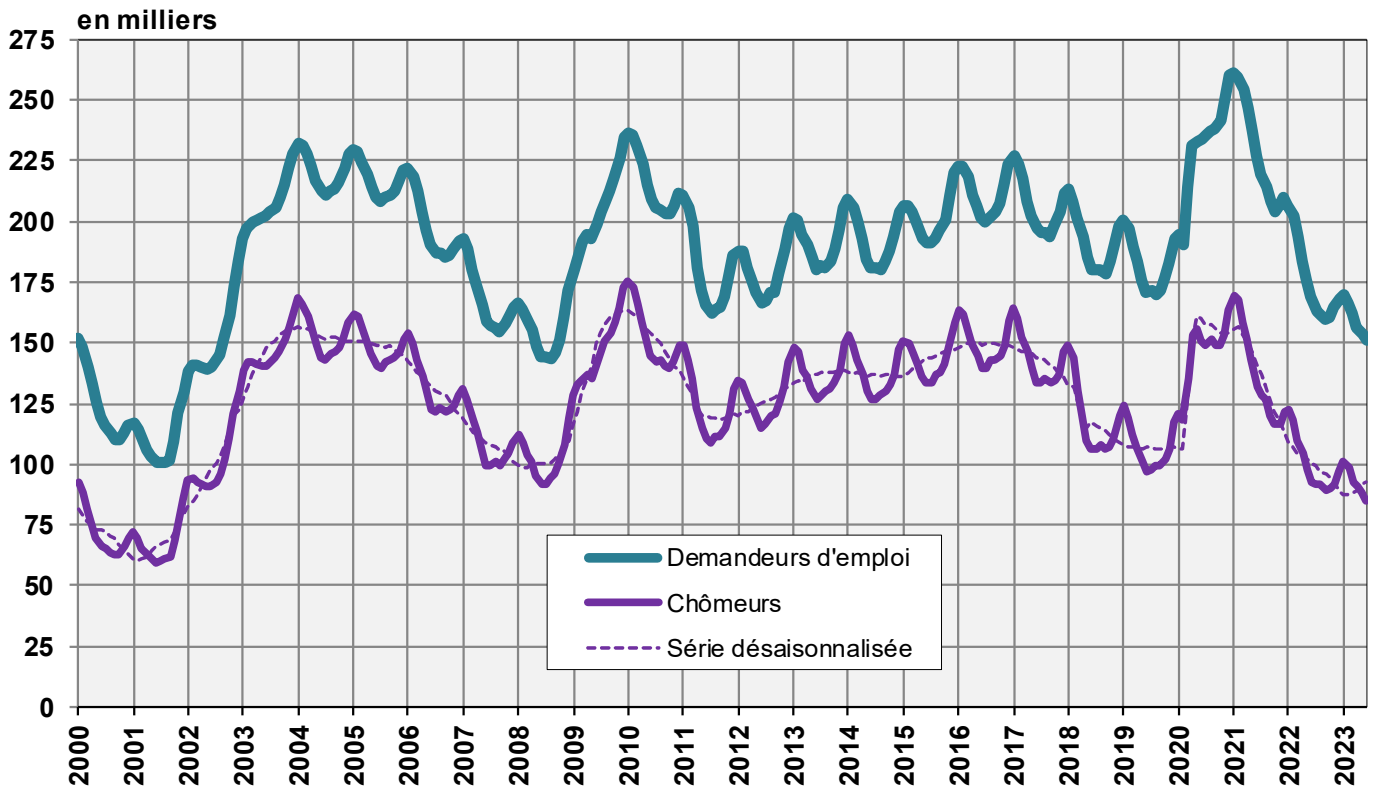
Les **demandeurs d'emploi non-chômeurs** sont les personnes qui sont inscrites aux offices régionaux de placement mais qui - à la différence des chômeurs - ne sont pas immédiatement disponibles pour placement ou ont un emploi.

- Les demandeurs d'emploi inscrits non-chômeurs correspondent à la différence entre le total des demandeurs d'emploi inscrits et les chômeurs.
- Les demandeurs d'emploi inscrits non-chômeurs se répartissent entre les catégories suivantes: demandeurs d'emploi en programme d'emploi temporaire, en reconversion ou en perfectionnement, en gain intermédiaire et autres demandeurs d'emploi.

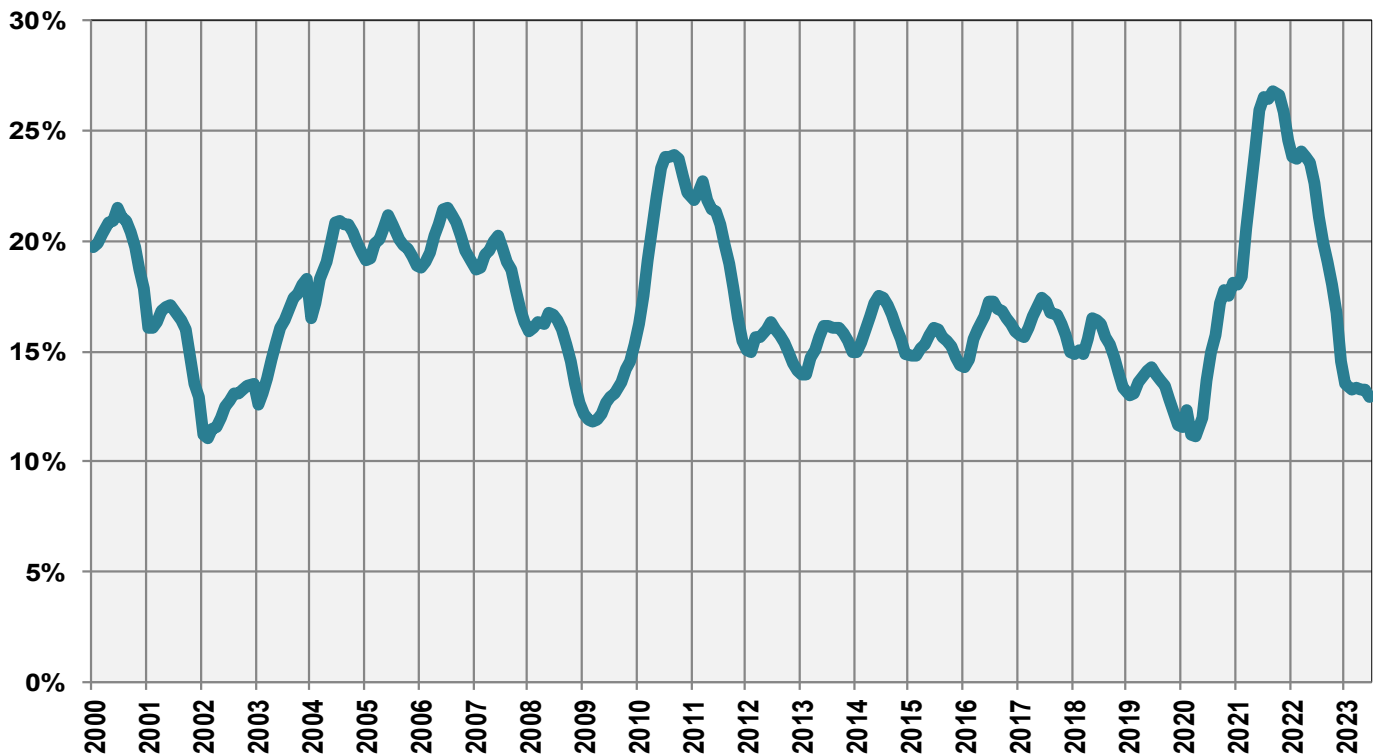
G2: Part des demandeurs d'emploi inscrits non-chômeurs (Total: 65'519) juin 2023



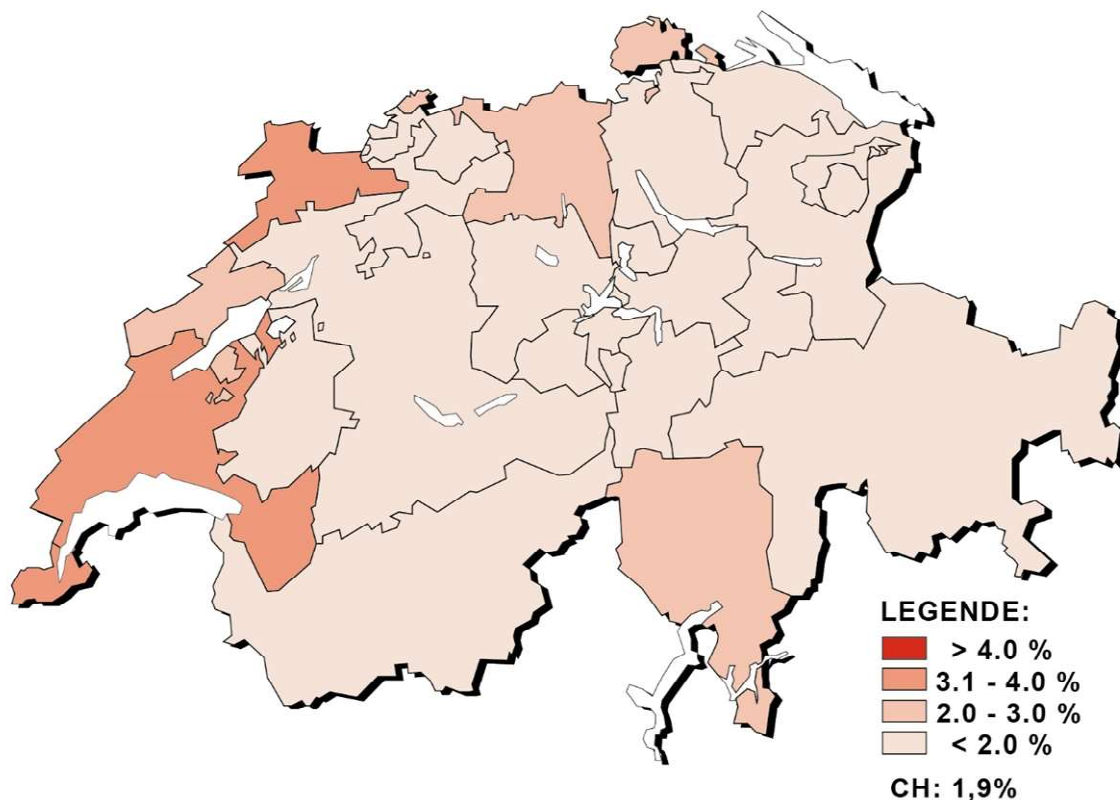
G3: Demandeurs d'emploi et chômeurs inscrits



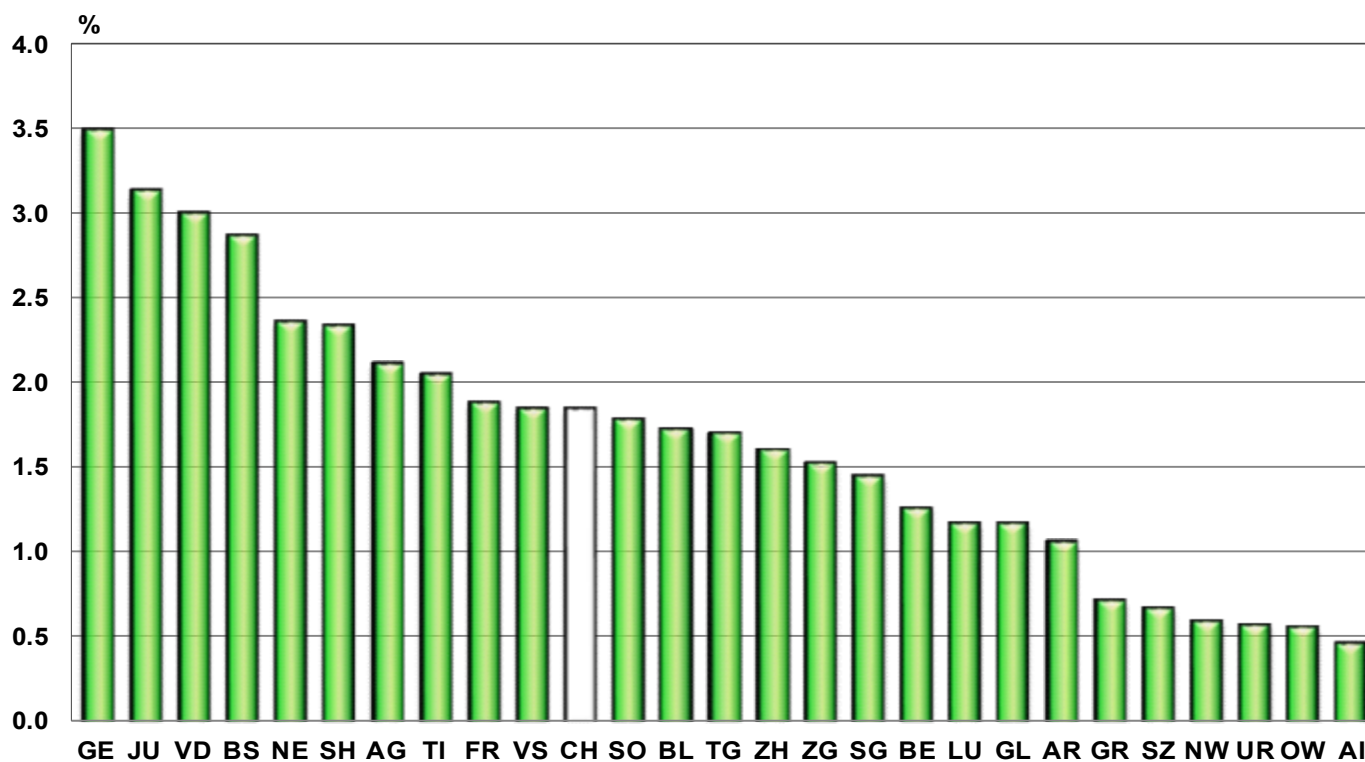
G4: Part des chômeurs de longue durée au total des chômeurs



G5: Taux de chômage par canton, juin 2023



G6: Taux de chômage par canton, juin 2023



T3: Chômeurs inscrits selon les branches économiques ¹⁾

Moyenne annuelle		Mai			Juin 2023					
2021	2022	2023			Effectifs		Variation par rapport			
Effectifs							au mois précédent		au mois de l'année précédente	
					Nombre	Taux ²⁾ CV ³⁾	absolue	relative (en %)	absolue	relative (en %)
137614	99577	88076		Total	85099		-2977	-3.4	-7412	-8.0
1129	787	545	A	Secteur 1 (Agriculture, sylviculture et pêche)	515	0.6 A	-30	-5.5	-45	-8.0
33588	23592	19956	B-F	Secteur 2 (Industrie)	18815	2.2 A	-1141	-5.7	-1826	-8.8
97965	70579	63052	G-T	Secteur 3 (Autres services)	61127	2.0 A	-1925	-3.1	-5611	-8.4
1129	787	545	A 01-03	Agriculture, sylviculture et pêche	515	0.6 A	-30	-5.5	-45	-8.0
91	75	55	B 05-09	Industries extractives	49	1.3 C	-6	-10.9	-25	-33.8
3172	2262	2130	C 10-12	Aliments, boissons et tabac	2031	2.8 B	-99	-4.6	-83	-3.9
465	289	224	C 13-14	Textiles et habillement	206	2.2 C	-18	-8.0	-82	-28.5
72	45	44	C 15	Cuir, chaussures	36	2.4 D	-8	-18.2	-8	-18.2
740	494	436	C 16	Articles en bois et en liège, vannerie et sparterie	437	1.2 B	1	0.2	18	4.3
927	585	486	C 17-18	Industrie du papier, imprimerie	460	2.2 C	-26	-5.3	-101	-18.0
1656	1255	1196	C 19-21	Industrie chimique, raffinage de pétrole	1166	2.1 B	-30	-2.5	-34	-2.8
974	669	589	C 22	Matières plastiques, caoutchouc	564	3.0 C	-25	-4.2	-78	-12.1
570	449	384	C 23	Verres, céramiques et produits en ciment	345	2.5 C	-39	-10.2	-74	-17.7
3256	2205	1891	C 24-25	Métallurgie, produits métalliques	1781	2.2 A	-110	-5.8	-290	-14.0
4155	2685	2403	C 26-27	Electrotechnique, électronique, montres, optique	2351	2.2 A	-52	-2.2	-206	-8.1
1774	1075	831	- C 2652	- Montres	806	2.8 B	-25	-3.0	-242	-23.1
1915	1195	1048	C 28	Fabrication de machines	1006	1.5 B	-42	-4.0	-94	-8.5
451	283	258	C 29-30	Fabrication de véhicules	250	1.8 C	-8	-3.1	-7	-2.7
1502	1003	870	C 31-33	Meubles; Réparation de machines	859	2.0 B	-11	-1.3	-95	-10.0
294	252	242	D 35	Production et distribution d'énergie	227	0.9 B	-15	-6.2	-24	-9.6
497	367	315	E 36-39	Reconversion; traitement et distribution d'eau	299	2.1 C	-16	-5.1	-38	-11.3
12852	9480	7385	F 41-43	Bâtiment et génie civil 4)	6748	2.3 A	-637	-8.6	-605	-8.2
19688	14157	12383	G 45-47	Commerce, entretien et réparation d'automobiles	12077	2.4 A	-306	-2.5	-1619	-11.8
2339	1624	1271	G 45	Commerce, réparation d'auto	1256	1.7 B	-15	-1.2	-289	-18.7
7405	5254	4698	G 46	Commerce de gros	4654	2.5 A	-44	-0.9	-413	-8.2
9943	7279	6414	G 47	Commerce de détail	6167	2.5 A	-247	-3.9	-917	-12.9
6369	4826	4471	H 49-53	Trafic et transports	4199	2.2 A	-272	-6.1	-463	-9.9
13938	8044	7143	I 55-56	Hôtellerie et restauration	6329	3.7 A	-814	-11.4	-437	-6.5
4438	3194	3354	J 58-63	Information et communication	3470	2.3 A	116	3.5	384	12.4
2468	1797	2025	- J 62	- Informatique	2112	2.5 A	87	4.3	389	22.6
6750	5017	4611	K 64-66	Activités financières et d'assurance	4492	2.0 A	-119	-2.6	-418	-8.5
3682	2640	2447	- K 64	- Banques	2368	2.0 A	-79	-3.2	-257	-9.8
860	682	626	- K 65	- Assurances	604	1.3 B	-22	-3.5	-9	-1.5
1515	1159	956	L 68	Activités immobilières	938	1.8 B	-18	-1.9	-174	-15.6
10127	7109	6799	M 69-75	Activités spécialisées, scientifiques et techn.	6699	1.8 A	-100	-1.5	-112	-1.6
660	564	674	- M 72	- Recherche et développement	663	2.7 B	-11	-1.6	93	16.3
8982	6497	5516	N 77-82	Activités de services administratifs et de soutien 4)	5359	...	-157	-2.8	-591	-9.9
3174	2676	2275	O 84	Administration publique, assurances sociales	2259	1.1 A	-16	-0.7	-252	-10.0
4029	3125	2728	P 85	Enseignement	2854	1.1 A	126	4.6	-134	-4.5
12054	9622	8258	Q 86-88	Santé et action sociale	8060	1.4 A	-198	-2.4	-1244	-13.4
2054	1461	1310	R 90-93	Arts, spectacles et activités récréatives	1286	2.1 B	-24	-1.8	-62	-4.6
3570	2543	2190	S 94-96	Autres activités de services	2076	1.6 A	-114	-5.2	-347	-14.3
1277	1148	1058	T 97-98	Ménages privés avec du personnel domestique	1029	...	-29	-2.7	-142	-12.1
4933	4619	4523		Non spécifié, autres	4642	...	119	2.6	70	1.5

L'explication des termes se trouve en pages 26 à 28.

¹⁾ Classement des branches économiques selon NOGA 2008.²⁾ Sur les 4'597'259 personnes actives recensées par le pooling 2018-2020, 520'799 personnes n'affichent pas d'indication de la branche économique. Parmi ceux-ci se trouvent 242'264 chômeurs. Ainsi, les taux de chômage par secteurs économiques sont légèrement surestimés et ne sont pas directement comparables avec les autres taux de chômage de la statistique du marché du travail réalisée par le SECO.³⁾ Coefficient de variation (CV): A=0.0-1.0%, B=1.1-2.0%, C=2.1-5.0%, D=5.1-10.0%, E=10.1-16.5%, F=16.6-25.0%, G>25%.⁴⁾ Il n'est pas possible de calculer le taux de ce chômage pour les branches économiques NOGA N 77 à 82 car le groupe NOGA 78 «Activités des agences privées de placement» comprend également des chômeurs appartenant à d'autres branches économiques.

T4a: Chômeurs inscrits selon les grands groupes de professions¹⁾

Moyenne annuelle		Mai		Juin 2023					
2021	2022	2023		Effectifs		Variation par rapport			
Effectifs						au mois précédent		au mois de l'année précédente	
				Nombre	Taux ²⁾ CV ³⁾	absolue	relative (en %)	absolue	relative (en %)
137614	99577	88076	Total	85099		-2977	-3.4	-7412	-8.0
8937	6698	6543	1 Directeurs, cadres de direction et gérants	6613	1.6 A	70	1.1	62	0.9
17866	13716	13406	2 Professions intellectuelles et scientifiques	13474	1.4 A	68	0.5	264	2.0
15927	11840	10758	3 Professions intermédiaires	10605	1.4 A	-153	-1.4	-870	-7.6
19819	14296	12020	4 Employés de type administratif	11492	2.2 A	-528	-4.4	-2205	-16.1
27058	18470	15798	5 Personnel des services directs aux particuliers, commerçants et vendeurs	14995	2.5 A	-803	-5.1	-2060	-12.1
761	564	411	6 Agriculteurs et ouvriers qualifiés de l'agriculture de la sylviculture et de la pêche	358	0.4 A	-53	-12.9	-38	-9.6
15815	10943	8766	7 Métiers qualifiés de l'industrie et de l'artisanat	8197	1.9 A	-569	-6.5	-991	-10.8
5994	4342	3789	8 Conducteurs d'installations et de machines, et ouvriers de l'assemblage	3540	2.0 A	-249	-6.6	-358	-9.2
24177	17707	15748	9 Professions élémentaires	14751	5.6 A	-997	-6.3	-1231	-7.7
41	33	26	0 Professions militaires	25	0.6 C	-1	-3.8	-16	-39.0
1220	970	811	Non spécifié	1049	238	29.3	31	3.0

L'explication des termes se trouve en pages 26 à 28.

¹⁾ Classement des groupes de professions selon la nomenclature suisse des professions (CH-ISCO-19) ou la classification internationale type des professions (International Standard Classification of Occupations, ISCO).²⁾ Sur les 4'597'259 personnes actives recensées par le pooling 2018-2020, 372'100 personnes n'affichent pas l'indication de leur profession.

Parmi ceux-ci se trouvent 242'264 chômeurs. Ainsi, les taux de chômage par profession sont légèrement surestimés et ne sont pas directement comparables avec les autres taux de chômage de la statistique du marché du travail réalisée par le SECO.

³⁾ Coefficient de variation (CV): A=0.0-1.0%, B=1.1-2.0%, C=2.1-5.0%, D=5.1-10.0%, E=10.1-16.5%, F=16.6-25.0%, G>25%.**T4b: Chômeurs inscrits selon les degrés de formation**

Moyenne annuelle		Mai		Juin 2023					
2021	2022	2023		Effectifs		Variation par rapport			
Effectifs						au mois précédent		au mois de l'année précédente	
				Nombre	Taux CV ⁴⁾	absolue	relative (en %)	absolue	relative (en %)
137614	99577	88076	Total	85099	1.9 A	-2977	-3.4	-7412	-8.0
35042	25727	22423	01 Degré secondaire I ¹⁾	21171	3.4 A	-1252	-5.6	-1943	-8.4
61130	42834	35960	02 Degré secondaire II ²⁾	34399	1.7 A	-1561	-4.3	-5137	-13.0
34745	26321	25823	03 Degré tertiaire ³⁾	25797	1.4 A	-26	-0.1	383	1.5
6698	4695	3870	Non spécifié	3732	-138	-3.6	-715	-16.1

L'explication des termes se trouve en pages 26 à 28.

¹⁾ Ecole obligatoire inachevée/achevée, formations transitoires (p. ex. 10e année)²⁾ Formation prof. élémentaire, apprentissage, maturité professionnelle, maturité gymnasiale, école de culture générale ou formation similaire.³⁾ Maîtrise (brevet fédéral)/école technique ou prof., école professionnelle supérieure, école technique supérieure, haute école universitaire, spécialisée ou pédagogique, école polytechnique fédérale.⁴⁾ Coefficient de variation (CV): A=0.0-1.0%, B=1.1-2.0%, C=2.1-5.0%, D=5.1-10.0%, E=10.1-16.5%, F=16.6-25.0%, G>25%.

T5: Chômeurs inscrits selon les classes d'âge

Moyenne annuelle		Mai 2023	Juin 2023									
2021	2022		Effectifs			Variation par rapport				Flux		
Effectifs			Nombre	Taux	CV ¹⁾	au mois précédent		au mois de l'année précédente		Entrées	Sorties	
						absolue	relative (en %)	absolue	relative (en %)			
137614	99577	88076	Total	85099	1.9	A	-2977	-3.4	-7412	-8.0	25023	28000
2758	2073	1527	15-19 ans	1729	1.3	A	202	13.2	-59	-3.3	1048	781
10602	6880	6030	20-24 ans	5734	1.8	A	-296	-4.9	-236	-4.0	2136	2374
16749	11833	10614	25-29 ans	10346	2.1	A	-268	-2.5	-464	-4.3	3380	3594
19073	13984	12892	30-34 ans	12461	2.3	A	-431	-3.3	-674	-5.1	3697	4139
17380	12673	11452	35-39 ans	11115	2.0	A	-337	-2.9	-731	-6.2	3196	3528
15425	11140	10242	40-44 ans	9873	1.9	A	-369	-3.6	-385	-3.8	2840	3232
14551	10062	9043	45-49 ans	8732	1.6	A	-311	-3.4	-557	-6.0	2537	2863
14489	10043	8748	50-54 ans	8431	1.5	A	-317	-3.6	-952	-10.1	2380	2701
14555	10727	9098	55-59 ans	8585	1.6	A	-513	-5.6	-1477	-14.7	2359	2845
11911	10037	8300	60-64ans	8005	2.6	A	-295	-3.6	-1828	-18.6	1438	1800
122	125	130	65 ans et plus²⁾	88	-42	-32.3	-49	-35.8	12	143
			Hommes									
76874	55167	48833	Total	47083	1.9	A	-1750	-3.6	-3066	-6.1	13950	15700
1637	1234	908	15-19 ans	1004	1.4	B	96	10.6	-62	-5.8	597	462
6177	3904	3498	20-24 ans	3309	2.1	A	-189	-5.4	-35	-1.0	1240	1399
8737	6093	5449	25-29 ans	5275	2.1	A	-174	-3.2	-131	-2.4	1801	1950
9725	7025	6615	30-34 ans	6381	2.2	A	-234	-3.5	-44	-0.7	1939	2192
9288	6726	6186	35-39 ans	6016	2.1	A	-170	-2.7	-71	-1.2	1807	1954
8536	6079	5629	40-44 ans	5386	1.9	A	-243	-4.3	-120	-2.2	1595	1847
8221	5670	5028	45-49 ans	4882	1.7	A	-146	-2.9	-221	-4.3	1403	1559
8251	5687	4918	50-54 ans	4718	1.5	A	-200	-4.1	-419	-8.2	1296	1495
8577	6275	5274	55-59 ans	4992	1.8	A	-282	-5.3	-778	-13.5	1356	1613
7604	6352	5199	60-64ans	5033	2.8	A	-166	-3.2	-1140	-18.5	904	1086
122	124	129	65 ans et plus²⁾	87	-42	-32.6	-45	-34.1	12	143
			Femmes³⁾									
60741	44409	39243	Total	38016	1.8	A	-1227	-3.1	-4346	-10.3	11073	12300
1121	839	619	15-19 ans	725	1.2	B	106	17.1	3	0.4	451	319
4425	2976	2532	20-24 ans	2425	1.6	A	-107	-4.2	-201	-7.7	896	975
8012	5740	5165	25-29 ans	5071	2.2	A	-94	-1.8	-333	-6.2	1579	1644
9348	6959	6277	30-34 ans	6080	2.4	A	-197	-3.1	-630	-9.4	1758	1947
8092	5947	5266	35-39 ans	5099	2.0	A	-167	-3.2	-660	-11.5	1389	1574
6890	5062	4613	40-44 ans	4487	1.9	A	-126	-2.7	-265	-5.6	1245	1385
6330	4392	4015	45-49 ans	3850	1.5	A	-165	-4.1	-336	-8.0	1134	1304
6238	4356	3830	50-54 ans	3713	1.4	A	-117	-3.1	-533	-12.6	1084	1206
5977	4452	3824	55-59 ans	3593	1.5	A	-231	-6.0	-699	-16.3	1003	1232
4308	3685	3101	60-64ans	2972	2.2	A	-129	-4.2	-688	-18.8	534	714

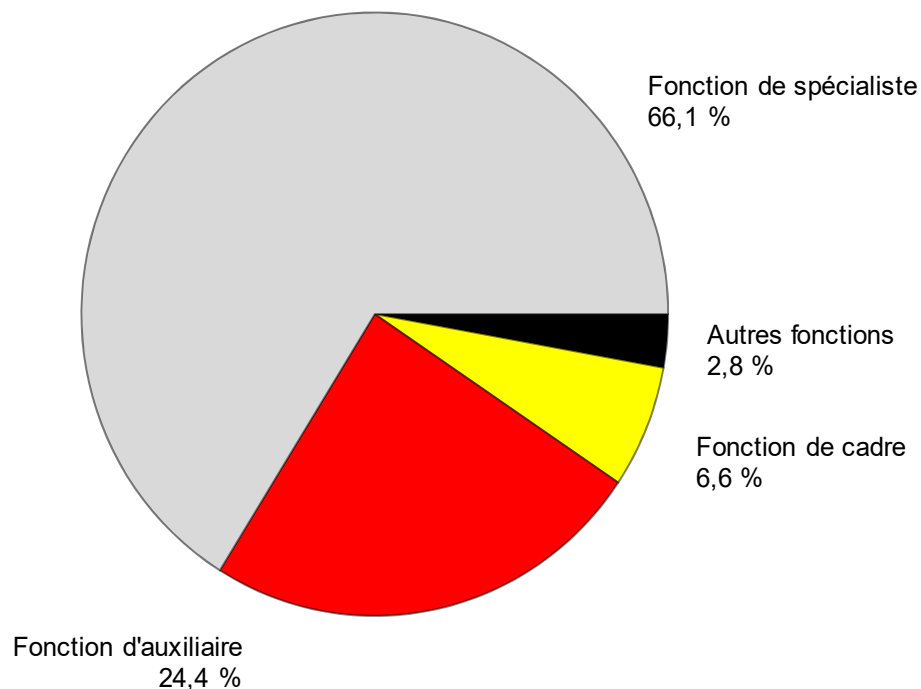
L'explication des termes se trouve en pages 26 à 28.

¹⁾ Coefficient de variation (CV): A=0.0-1.0%, B=1.1-2.0%, C=2.1-5.0%, D=5.1-10.0%, E=10.1-16.5%, F=16.6-25.0%, G>25%.²⁾ Taux de chômage non établi pour des raisons statistiques.³⁾ 64 ans et plus: 67 chômeurs en juin 2023.

T6: Chômeurs inscrits selon la dernière fonction exercée

Moyenne annuelle		Mai 2023		Juin 2023							
2021	2022			Effectifs	Variation par rapport				Flux		
		au mois précédent			au mois de l'année précédente		Entrées	Sorties			
				absolue	relative (en %)	absolue			relative (en %)		
		Nombre	Part (en %)	absolue	relative (en %)	absolue	relative (en %)	Entrées	Sorties		
137614	99577	88076	Total	85099	100.0	-2977	-3.4	-7412	-8.0	25023	28000
313	249	216	Indépendants	224	0.3	8	3.7	-47	-17.3	56	50
8241	5828	5528	Cadres	5601	6.6	73	1.3	-105	-1.8	1229	1176
90155	65452	57976	Spécialistes	56287	66.1	-1689	-2.9	-4781	-7.8	16138	17803
35332	25482	22309	Auxiliaires	20794	24.4	-1515	-6.8	-2313	-10.0	6534	8072
1929	1411	1164	Apprentis	1170	1.4	6	0.5	-63	-5.1	508	495
664	429	348	Stagiaire	338	0.4	-10	-2.9	-63	-15.7	114	120
944	693	510	Ecoliers, étudiants	665	0.8	155	30.4	-21	-3.1	442	278
35	33	25	Travailleurs à domicile	20	0.0	-5	-20.0	-19	-48.7	2	6
-	-	-	Non spécifié	-	-	-	-	-	-	-	-

L'explication des termes se trouve en pages 26 à 28.

G7: Chômeurs inscrits selon la dernière fonction exercée, juin 2023

T7: Chômeurs de longue durée

Moyenne annuelle		Mai 2023		Juin 2023						
2021	2022			Effectifs	Variation par rapport	Part en %				
		au mois précédent				au mois de l'année précédente		du total des chômeurs		
Nombre	Part (en %)	absolue		relative (en %)	absolue	relative (en %)				
32269	21026	11684	Total	11028	100.0	-656	-5.6	-9913	-47.3	13.0
19754	12791	6695	Selon la région:							
12515	8235	4989	Suisse alémanique	6183	56.1	-512	-7.6	-6709	-52.0	12.2
			Suisse romande et Tessin	4845	43.9	-144	-2.9	-3204	-39.8	14.1
14190	9255	5058	Selon le sexe:							
18079	11772	6626	Femmes	4747	43.0	-311	-6.1	-4561	-49.0	12.5
			Hommes	6281	57.0	-345	-5.2	-5352	-46.0	13.3
17145	11549	6421	Selon la nationalité:							
15124	9478	5263	Suisses	6012	54.5	-409	-6.4	-5594	-48.2	14.1
			Etrangers	5016	45.5	-247	-4.7	-4319	-46.3	11.8
709	196	86	Selon l'âge:							
17796	10196	5244	15-24 ans	87	0.8	1	1.2	-88	-50.3	1.2
13685	10546	6271	25-49 ans	5085	46.1	-159	-3.0	-4975	-49.5	9.7
			50-64 ans	5800	52.6	-471	-7.5	-4810	-45.3	23.2
2703	1816	1041	Selon les grands groupes de professions:¹⁾							
4512	2920	1741	1 Directeurs, cadres de direction et gérants	982	8.9	-59	-5.7	-854	-46.5	14.8
3834	2609	1469	2 Professions intellectuelles et scientifiques	1731	15.7	-10	-0.6	-1155	-40.0	12.8
4862	3107	1681	3 Professions intermédiaires	1397	12.7	-72	-4.9	-1239	-47.0	13.2
5553	3573	1866	4 Employés de type administratif	1539	14.0	-142	-8.4	-1569	-50.5	13.4
110	67	37	5 Personnel des services directs aux particuliers, commerçants et vendeurs	1804	16.4	-62	-3.3	-1735	-49.0	12.0
3143	1933	985	6 Agriculteurs et ouvriers qualifiés de l'agriculture, de la sylviculture et de la pêche	33	0.3	-4	-10.8	-34	-50.7	9.2
1414	981	530	7 Métiers qualifiés de l'industrie et de l'artisanat	917	8.3	-68	-6.9	-969	-51.4	11.2
6081	3986	2311	8 Conducteurs d'installations et de machines, et ouvriers de l'assemblage	496	4.5	-34	-6.4	-482	-49.3	14.0
6	3	2	9 Professions élémentaires	2106	19.1	-205	-8.9	-1861	-46.9	14.3
51	33	21	0 Professions militaires	2	0.0	-	-	-	-	8.0
			Non spécifié	21	0.2	-	-	-15	-41.7	2.0

L'explication des termes se trouve en pages 26 à 28.

¹⁾ Classement des groupes de professions selon la nomenclature suisse des professions (CH-ISCO-19) ou la classification internationale type des professions (International Standard Classification of Occupations, ISCO).

T8: Chômage des jeunes (15-24 ans)

Moyenne annuelle		Mai 2023		Juin 2023							
2021	2022			Effectifs	Effectifs	Variation par rapport				Taux CV ¹⁾	Variation en points de % par rapport
		au mois précédent				au mois de l'année précédente		de % par rapport			
		absolue				relative (en %)	absolue	relative (en %)	au mois préc.		à l'année préc.
13360	8953	7557	Total	7463	-94	-1.2	-295	-3.8	1.7 A	-	-
			Selon la région:								
8773	5518	4650	Suisse alémanique	4615	-35	-0.8	-261	-5.4	1.4 A	-	-0.1
4587	3434	2907	Suisse romande et Tessin	2848	-59	-2.0	-34	-1.2	2.5 A	-0.1	-0.1
			Selon le sexe:								
5546	3815	3151	Femmes	3150	-1	-0.0	-198	-5.9	1.5 A	-	-0.1
7814	5138	4406	Hommes	4313	-93	-2.1	-97	-2.2	1.8 A	-0.1	-0.1
			Selon la nationalité:								
8555	5592	4630	Suisses	4563	-67	-1.4	-268	-5.5	1.3 A	-	-0.1
4805	3360	2927	Etrangers	2900	-27	-0.9	-27	-0.9	3.1 A	-	-
			Selon l'âge:								
2758	2073	1527	15-19 ans	1729	202	13.2	-59	-3.3	1.3 A	0.2	-
10602	6880	6030	20-24 ans	5734	-296	-4.9	-236	-4.0	1.8 A	-0.1	-0.1
			Selon la durée écoulée:								
10073	7673	6369	1-6 mois	6389	20	0.3	-34	-0.5
2578	1083	1102	7-12 mois	987	-115	-10.4	-173	-14.9
709	196	86	> 1 année	87	1	1.2	-88	-50.3
			Par fonctions choisies:								
7993	5156	4219	Spécialistes	4055	-164	-3.9	-215	-5.0
2834	1927	1863	Auxiliaires	1764	-99	-5.3	16	0.9
1556	1163	990	Apprentis	994	4	0.4	-29	-2.8
250	167	105	Stagiaires	112	7	6.7	-52	-31.7
699	514	359	Ecoliers, étudiants	517	158	44.0	-8	-1.5

L'explication des termes se trouve en pages 26 à 28.

¹⁾ Coefficient de variation (CV): A=0.0-1.0%, B=1.1-2.0%, C=2.1-5.0%, D=5.1-10.0%, E=10.1-16.5%, F=16.6-25.0%, G>25%.

T9: Places vacantes annoncées

Moyenne annuelle		Mai 2023		Juin 2023							
2021	2022			Effectifs	Variation par rapport				Flux		
		au mois précédent			au mois de l'année précédente		Entrées 1)	Sorties			
		Nombre		Part (en %)	absolue	relative (en %)			absolue	relative (en %)	
50834	65301	51807	Total ²⁾	51731	100.0	-76	-0.1	-20011	-27.9	38633	38709
...	...	48707	Dessaisonnalisé ³⁾	48085	...	-622	-1.3
			Selon le temps de travail:								
42299	53027	42498	Temps complet	41694	80.6	-804	-1.9	-15795	-27.5	31210	31991
8536	12274	9309	Temps partiel	10037	19.4	728	7.8	-4216	-29.6	7423	6718
			Selon les cantons:								
7952	10140	6270	Zurich	8401	16.2	2131	34.0	-3704	-30.6	7733	5603
4670	5281	4615	Berne	4102	7.9	-513	-11.1	-1435	-25.9	3724	4237
2939	3890	3089	Lucerne	3028	5.9	-61	-2.0	-1607	-34.7	1833	1894
217	293	184	Uri	172	0.3	-12	-6.5	-234	-57.6	87	99
642	1074	896	Schwytz	933	1.8	37	4.1	-457	-32.9	502	465
-	-	-	Obwald ⁴⁾	-	-	-	-	-	-	-	-
454	574	544	Nidwald	495	1.0	-49	-9.0	-180	-26.7	271	320
250	329	236	Glaris	297	0.6	61	25.8	-97	-24.6	177	116
684	1012	829	Zoug	840	1.6	11	1.3	-273	-24.5	514	503
986	870	988	Fribourg	1029	2.0	41	4.1	-21	-2.0	789	748
1404	1883	2021	Soleure	2158	4.2	137	6.8	268	14.2	1973	1836
1780	2176	1573	Bâle-Ville	1757	3.4	184	11.7	-797	-31.2	1143	959
1497	2113	1381	Bâle-Campagne	1460	2.8	79	5.7	-868	-37.3	1229	1150
692	967	604	Schaffhouse	688	1.3	84	13.9	-377	-35.4	389	305
174	251	185	Appenzell Rh.-Ext.	213	0.4	28	15.1	-115	-35.1	121	93
67	70	45	Appenzell Rh.-Int.	31	0.1	-14	-31.1	-49	-61.3	28	42
3908	5626	4397	Saint-Gall	4251	8.2	-146	-3.3	-2188	-34.0	2850	2995
3979	5668	3639	Grisons	2931	5.7	-708	-19.5	-2283	-43.8	1104	1812
4319	5485	4387	Argovie	5016	9.7	629	14.3	-1128	-18.4	3220	2591
1773	2334	1996	Thurgovie	1819	3.5	-177	-8.9	-904	-33.2	1819	1997
1459	1528	1487	Tessin	1409	2.7	-78	-5.2	-172	-10.9	1160	1238
4807	6283	5387	Vaud	5312	10.3	-75	-1.4	-937	-15.0	2919	2993
2372	2908	2783	Valais	1944	3.8	-839	-30.1	-1011	-34.2	1552	2391
2162	2647	2508	Neuchâtel	1957	3.8	-551	-22.0	-930	-32.2	985	1536
1050	1194	1057	Genève	902	1.7	-155	-14.7	-315	-25.9	2208	2363
599	705	706	Jura	586	1.1	-120	-17.0	-197	-25.2	303	423

L'explication des termes se trouve en pages 26 à 28.

- 1) Toutes les annonces de places vacantes à pourvoir immédiatement ou à une date ultérieure.
- 2) Parmi les 51'731 places, 33'840 étaient soumises à l'obligation d'annonce.
- 3) On utilise le procédé de désaisonnalisation X-13. Ce procédé recalcule toute la série pour chaque nouvelle donnée, d'où les fluctuations possibles des valeurs corrigées d'un mois à l'autre. Ces valeurs apparaissent en italique. L'entrée de 33'840 places suite à l'introduction, le 1^{er} janvier 2020, de l'obligation d'annoncer les postes vacants pour certains genres de professions présentant un taux de chômage d'au moins 5% est prise en compte dans le total des places corrigé des tendances et des variations saisonnières pour le mois de juin 2023.
- 4) Les nouvelles places vacantes saisies pour Obwald, sont comprises sous Nidwald depuis juillet 2009.

T10: Série chronologique chômeurs inscrits

	Janv.	Févr.	Mars	Avril	Mai	Juin	Juillet	Août	Sept.	Oct.	Nov.	Déc.	Ø
2001	72295	69766	65625	63032	61097	59176	60166	61079	62170	68298	77633	86027	67197
2002	93714	94472	92371	92025	90930	90705	92948	96362	101889	110197	120627	129809	100504
2003	138944	142023	141808	141624	140609	140485	141699	143672	146688	151259	156598	162835	145687
2004	168163	165979	160849	155061	148816	144103	143125	145923	146341	147911	152409	158416	153091
2005	162032	160451	155681	150671	145370	140661	139902	142359	142728	144066	146762	151764	148537
2006	154204	150099	143249	136360	129486	122837	121725	123074	121876	122765	124133	128580	131532
2007	131057	126395	117915	112829	106200	99781	99779	100757	99681	102039	104820	109012	109189
2008	111877	108457	103777	100880	95166	91477	92163	94039	95980	100471	107652	118762	101725
2009	128430	132402	134713	136709	135128	140253	145364	150831	154409	158138	163950	172740	146089
2010	175765	172999	166032	158570	151074	144473	142330	142879	140040	139365	141668	148636	151986
2011	148784	143325	134905	123448	114684	110378	109200	111687	111344	115178	121109	130662	122892
2012	134317	133154	126392	123158	118860	114868	116294	119823	120347	125536	132067	142309	125594
2013	148158	146001	138993	135851	131290	126498	128516	129956	131072	133443	139073	149437	136524
2014	153260	149259	142846	137087	130310	126632	127054	128434	129965	132397	136552	147369	136764
2015	150946	149921	145108	141131	136349	133256	133754	136983	138226	141269	148143	158629	142810
2016	163644	161417	155324	149540	144778	139127	139310	142858	142675	144531	149228	159372	149317
2017	164466	159809	152280	146327	139778	133603	133926	135578	133169	134800	137317	146654	143142
2018	149161	143930	130413	119781	109392	106579	106052	107893	106586	107315	110474	119661	118103
2019	123962	119473	112341	107298	101370	97222	97578	99552	99098	101684	106330	117277	106932
2020	121018	117822	135624	153413	155998	150289	148870	151111	148560	149118	153270	163545	145720
2021	169753	167953	157968	151279	142966	131821	128279	126355	120294	116733	116244	121728	137614
2022	122268	117970	109500	104391	98004	92511	91474	91372	89526	89636	91327	96941	99577
2023	100776	98452	92755	90534	88076	85099							

L'explication des termes se trouve en pages 26 à 28.

T11: Série chronologique taux de chômage ¹⁾

	Janv.	Févr.	Mars	Avril	Mai	Juin	Juillet	Août	Sept.	Oct.	Nov.	Déc.	Ø
2001	1.8	1.8	1.7	1.6	1.5	1.5	1.5	1.5	1.6	1.7	2.0	2.2	1.7
2002	2.4	2.4	2.3	2.3	2.3	2.3	2.4	2.4	2.6	2.8	3.1	3.3	2.5
2003	3.5	3.6	3.6	3.6	3.6	3.6	3.6	3.6	3.7	3.8	4.0	4.1	3.7
2004	4.3	4.2	4.1	3.9	3.8	3.7	3.6	3.7	3.7	3.7	3.9	4.0	3.9
2005	4.1	4.1	3.9	3.8	3.7	3.6	3.5	3.6	3.6	3.7	3.7	3.8	3.8
2006	3.9	3.8	3.6	3.5	3.3	3.1	3.1	3.1	3.1	3.1	3.1	3.3	3.3
2007	3.3	3.2	3.0	2.9	2.7	2.5	2.5	2.6	2.5	2.6	2.7	2.8	2.8
2008	2.8	2.7	2.6	2.6	2.4	2.3	2.3	2.4	2.4	2.5	2.7	3.0	2.6
2009	3.3	3.4	3.4	3.5	3.4	3.6	3.7	3.8	3.9	4.0	4.2	4.4	3.7
2010	4.1	4.0	3.8	3.7	3.5	3.3	3.3	3.3	3.2	3.2	3.3	3.4	3.5
2011	3.4	3.3	3.1	2.9	2.7	2.6	2.5	2.6	2.6	2.7	2.8	3.0	2.8
2012	3.1	3.1	2.9	2.8	2.7	2.7	2.7	2.8	2.8	2.9	3.1	3.3	2.9
2013	3.4	3.4	3.2	3.1	3.0	2.9	3.0	3.0	3.0	3.1	3.2	3.5	3.2
2014	3.4	3.3	3.2	3.1	2.9	2.8	2.8	2.9	2.9	2.9	3.0	3.3	3.0
2015	3.4	3.3	3.2	3.1	3.0	3.0	3.0	3.0	3.1	3.1	3.3	3.5	3.2
2016	3.6	3.6	3.5	3.3	3.2	3.1	3.1	3.2	3.2	3.2	3.3	3.5	3.3
2017	3.5	3.4	3.3	3.2	3.0	2.9	2.9	2.9	2.9	2.9	3.0	3.2	3.1
2018	3.2	3.1	2.8	2.6	2.4	2.3	2.3	2.3	2.3	2.3	2.4	2.6	2.5
2019	2.7	2.6	2.4	2.3	2.2	2.1	2.1	2.1	2.1	2.2	2.3	2.5	2.3
2020	2.6	2.6	3.0	3.3	3.4	3.3	3.2	3.3	3.2	3.2	3.3	3.6	3.2
2021	3.7	3.7	3.4	3.3	3.1	2.9	2.8	2.7	2.6	2.5	2.5	2.6	3.0
2022	2.7	2.6	2.4	2.3	2.1	2.0	2.0	2.0	1.9	1.9	2.0	2.1	2.2
2023	2.2	2.1	2.0	2.0	1.9	1.9							

L'explication des termes se trouve en pages 26 à 28.

¹⁾ Le taux de chômage définit en tant que nombre de chômeurs par rapport à la population active (y c. les diplomates et les fonctionnaires internationaux), conformément aux données du relevé structurel de l'OFS. À compter du 1^{er} janvier 2020, la base en vigueur des personnes actives = 4 597 259 personnes (pooling 2018-2020 du relevé structurel sur trois ans). De 2017 à 2019: 4 636 100 personnes (pooling 2015-2017 du relevé structurel sur trois ans). De 2014 à 2016: 4 493 249 personnes (pooling 2012-2014 du relevé structurel sur trois ans). De 2010 à 2013: 4 322 899 personnes (données du relevé structurel pour l'année 2010). De 2000 à 2009: 3 946 988 personnes (recensement fédéral de la population RFP-2000).

T12: Série chronologique demandeurs d'emploi inscrits

	Janv.	Févr.	Mars	Avril	Mai	Juin	Juillet	Août	Sept.	Oct.	Nov.	Déc.	Ø
2001	116770	114575	110115	105857	102990	100812	100534	100552	101302	108910	120808	129849	109423
2002	138443	140581	140468	140054	139202	139715	142271	145202	151503	161105	173500	183262	149609
2003	192586	197493	199702	200654	201123	201919	203712	205636	209495	215050	222282	228245	206491
2004	232197	231361	228212	222858	216377	212588	210740	212785	213733	215504	222102	227634	220508
2005	229624	228701	224525	219020	214024	210257	208300	210114	210888	212534	216859	220999	220508
2006	221825	218394	212486	204316	196638	189892	186936	186654	184880	186149	188641	192156	197414
2007	193176	188902	180298	173806	165843	158677	157068	156235	154395	157458	161214	164838	167659
2008	166414	163744	159031	154894	148527	144546	143798	143549	145937	151390	160144	171279	154438
2009	180287	186273	191992	194726	192516	198990	204137	208568	212902	217972	226116	234359	204070
2010	236317	235667	231497	223804	215264	209270	205604	204989	202774	202675	206715	211709	204070
2011	210916	205989	197837	181041	171169	165742	162530	164070	164448	169191	177681	185706	179693
2012	187417	187315	180912	176142	170776	166437	167222	170276	170867	178532	188311	196898	178425
2013	201776	200495	194224	190367	185012	179806	181398	181129	183741	188536	196522	205802	190734
2014	208777	205934	199911	192829	184436	180689	180822	179880	183113	187715	193892	203926	191827
2015	206138	206369	204266	199346	192798	191090	190939	192669	196042	200920	210886	220209	200973
2016	222751	222888	218187	210926	206239	201131	199347	201989	203568	207512	215215	223413	211097
2017	226861	223627	217248	208357	202419	196896	195223	195334	193624	198025	204141	212018	206148
2018	213125	208617	201119	194060	185467	179777	179857	179975	178499	183446	190212	197950	191009
2019	200125	197072	189467	183549	176128	170800	171280	169849	171423	176495	182427	192955	181798
2020	194233	190399	213897	231196	232982	233454	235762	237215	238145	241460	251139	260318	230017
2021	261499	259735	253939	246227	237367	226637	219183	214415	208282	203853	206349	209676	228930
2022	206867	201909	193595	183220	175456	168944	163315	161394	159399	160094	164496	167904	175549
2023	169516	166763	161864	156036	153468	150618							

L'explication des termes se trouve en pages 26 à 28.

T13: Réductions de l'horaire de travail décomptées

Entreprises, travailleurs touchés et heures de travail perdues

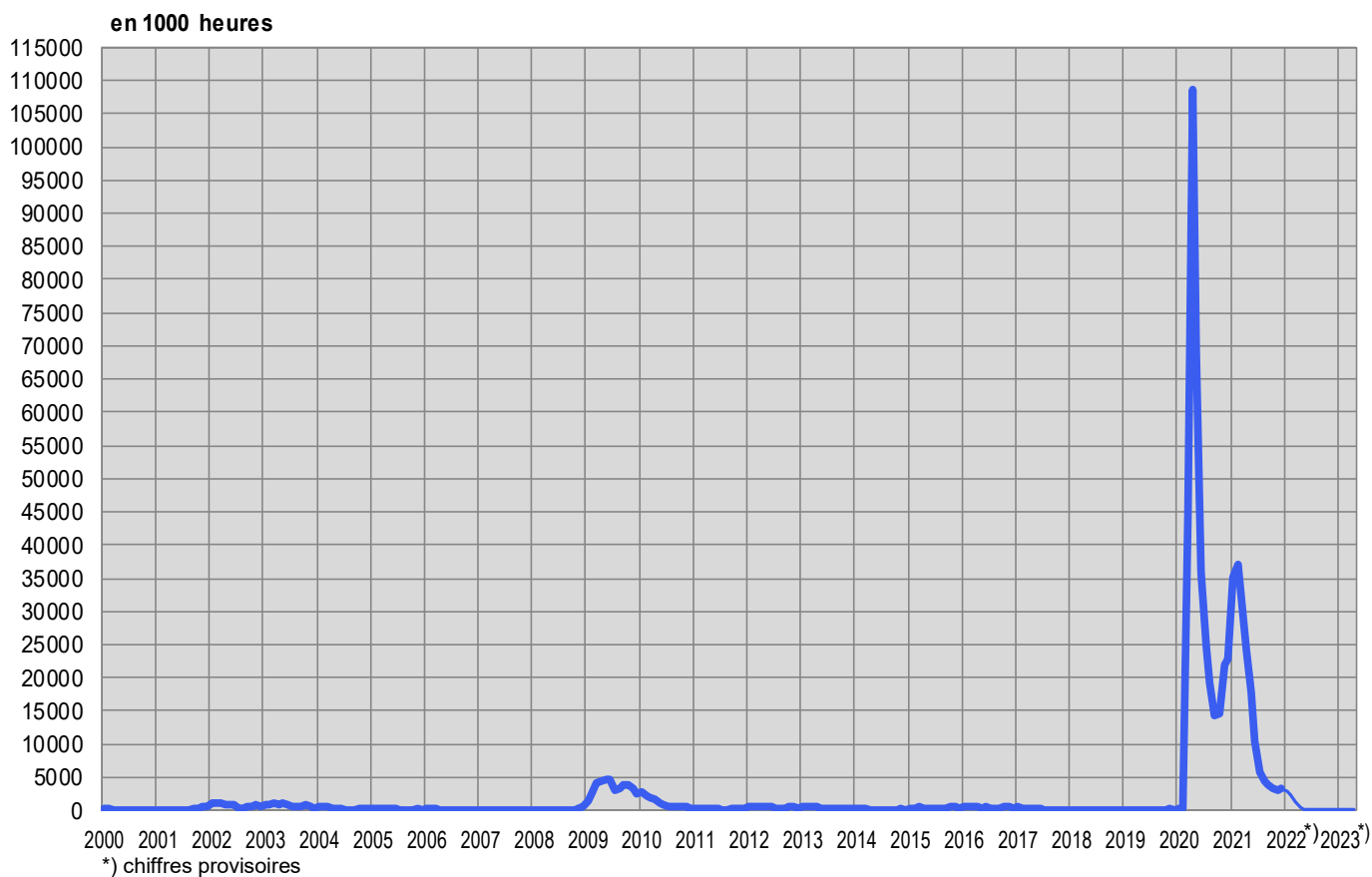
Caractéristiques	Avril 2023 *)	Variation par rapport à			
		Mars 2023		Avril 2022	
		absolue	en %	absolue	en %
- Entreprises	74	-1	-1.3	-1103	-93.7
- Travailleurs touchés	1498	484	47.7	-5369	-78.2
- Heures de travail perdues	50983	-2964	-5.5	-306686	-85.7

*) en italiques = chiffres provisoires.

(...) Les variations supérieures de plus de 200% ne sont pas publiées.

L'explication des termes se trouve en pages 26 à 28.

G8: Réduction de l'horaire de travail, heures de travail perdues décomptées



T14: Arrivées en fin de droits

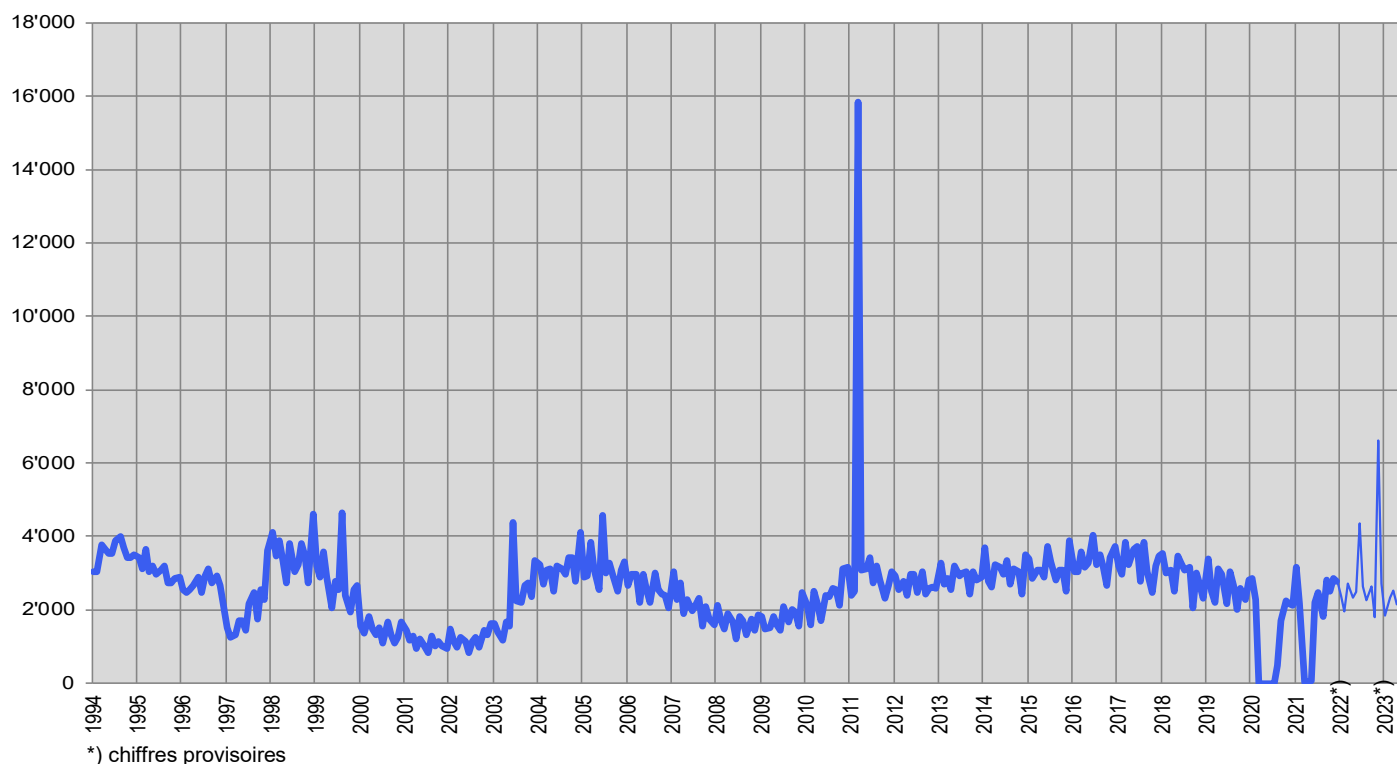
	Janv.	Févr.	Mars	Avril	Mai	Juin	Juillet	Août	Sept.	Oct.	Nov.	Déc.	Ø
2002	1485	1122	982	1243	1119	842	1123	1247	990	1417	1331	1610	1209
2003	1627	1384	1183	1656	1538	4395	2251	2188	2641	2732	2369	3331	2275
2004	3238	2688	3084	3117	2519	3191	3102	2963	3440	3416	2764	4111	3136
2005	2878	2939	3852	3123	2543	4583	2991	3275	2963	2499	3093	3309	3171
2006	2658	2964	2970	2187	2949	2547	2181	2985	2561	2426	2373	2030	2569
2007	3046	2286	2738	1905	2292	1971	2136	2303	1560	2093	1754	1592	2140
2008	2121	1719	1474	1894	1653	1192	1808	1715	1318	1736	1431	1851	1659
2009	1833	1488	1504	1828	1606	1428	2085	1666	2024	1914	1561	2451	1782
2010	2122	1603	2496	2166	1707	2390	2366	2573	2542	2106	3131	3143	2362
2011	2390	2487	15850	3063	3132	3406	2729	3180	2821	2306	2664	3026	3921
2012	2929	2540	2755	2402	2975	2946	2469	3021	2415	2573	2619	2592	2686
2013	3253	2714	2836	2551	3209	2925	3000	3037	2438	3021	2827	2868	2890
2014	3673	2771	2610	3219	3166	2946	3343	2677	3098	3045	2428	3501	3040
2015	3395	2851	3093	3070	2896	3716	3319	2811	3077	3088	2515	3871	3142
2016	3051	3029	3586	3162	3266	4042	3233	3509	3148	2654	3422	3709	3318
2017	3191	2973	3840	3212	3642	3721	2763	3847	3035	2478	3198	3447	3279
2018	3537	3019	3075	2513	3472	3261	3094	3144	2062	2991	2679	2310	2930
2019	3382	2516	2209	3125	2964	2157	3053	2665	2022	2573	2259	2798	2644
2020	2833	2266	-	-	-	2	-	482	1714	2233	2178	2109	1151
2021	3148	2179	16	16	44	2185	2461	1810	2827	2523	2838	2754	1900
<i>* 2022</i>	<i>2349</i>	<i>1924</i>	<i>2684</i>	<i>2295</i>	<i>2418</i>	<i>4312</i>	<i>2621</i>	<i>2233</i>	<i>2638</i>	<i>1792</i>	<i>6556</i>	<i>2660</i>	2874
<i>* 2023</i>	<i>1800</i>	<i>2333</i>	<i>2499</i>	<i>2128</i>									

**) en italiques = chiffres provisoires.*

L'explication des termes se trouve en pages 26 à 28.

Sur le total des personnes arrivées en fin de droits dans le courant du mois de avril à fin juin, 391 ou 18% avaient retrouvé un emploi et 351 ou 16% étaient toujours inscrites à un ORP. Ces dernières restent donc enregistrées comme demandeurs d'emploi ou chômeurs et continuent de bénéficier des services des ORP. Elles peuvent également participer aux mesures de marché du travail proposées. 1386 personnes arrivées en fin de droits (65%) n'étaient plus inscrites à un ORP (il n'est pas possible de les enregistrer ultérieurement comme ayant retrouvé du travail ou s'étant retirées du marché du travail).

Pendant la période d'application de l'art. 8a, al. 1 de l'ordonnance COVID-19 assurance-chômage (de mars jusqu'à fin août), tous les ayants droit peuvent percevoir au maximum 120 indemnités journalières supplémentaires. La modification de la loi COVID-19 (art. 17, al. 2 et 3) en mars 2021 a permis à tout assuré qui n'a pas encore épuisé son droit à l'indemnité au 1er mars 2021 de recevoir au maximum 66 indemnités journalières supplémentaires pour la période du 1er mars au 31 mai 2021.

G9: Arrivées en fin de droits

EXPLICATIONS

Chômeurs inscrits	Personnes annoncées auprès des offices régionaux de placement, qui n'ont pas d'emploi et sont immédiatement disponibles en vue d'un placement. Peu importe qu'elles touchent, ou non, une indemnité de chômage. Les chômeurs complets cherchent un poste à plein temps; les chômeurs partiels , un poste à temps partiel.
Demandeurs d'emploi inscrits	Tous les demandeurs d'emploi, chômeurs et non-chômeurs, qui sont inscrits aux offices régionaux de placement et cherchent un emploi.
Demandeurs d'emploi inscrits non-chômeurs	Demandeurs d'emploi qui sont inscrits aux offices régionaux de placement cependant qui, à la différence des chômeurs, ne sont pas immédiatement disponibles pour placement ou ont un emploi. Le nombre de demandeurs d'emploi non-chômeurs correspond à la différence entre le nombre de demandeurs d'emploi enregistrés et celui des chômeurs. Ils sont classés dans les quatre sous-catégories suivantes: nombre de personnes en programme d'emploi temporaire, en programme de reconversion et de perfectionnement, en gain intermédiaire et autres demandeurs d'emploi non-chômeurs.
Programmes d'emploi temporaire (PET)	Programmes financés par l'assurance-chômage dans le but de faciliter l'intégration ou la réinsertion professionnelles des assurés. Ils permettent aux participants de conserver leurs qualifications professionnelles et de développer de nouvelles aptitudes. L'emploi temporaire peut également prendre la forme de stages pratiques dans des entreprises ou dans l'administration ou de semestres de motivation pour les jeunes sortant de l'école.
Reconversion / perfectionnement	Le but des mesures de reconversion et de perfectionnement (cours) est d'améliorer rapidement et sensiblement l'aptitude au placement de l'assuré sur le marché du travail. La mesure peut également prendre la forme de stage de formation dans une entreprise ou dans le cadre d'une entreprise d'entraînement. Conformément à l'art. 60, al. 4, de la loi sur l'assurance-chômage, les demandeurs d'emploi non-chômeurs en mesure de reconversion ou de perfectionnement ne sont pas apte au placement pendant la durée de ladite mesure. Ils sont recensés dans le tableau 2c de la statistique des chômeurs. En revanche, les demandeurs d'emploi chômeurs en mesure de reconversion ou de perfectionnement doivent immédiatement abandonner la mesure si un emploi leur est proposé. Le nombre de ces personnes figure au bas de la page 6.
Gain intermédiaire	Est réputé gain intermédiaire tout gain que le bénéficiaire de l'assurance-chômage retire d'une activité salariée ou indépendante exercée pendant une période de contrôle dans le but d'éviter ou de diminuer le chômage.
Autres demandeurs d'emploi non-chômeurs	Entrent dans cette catégorie les bénéficiaires d'allocations d'initiation au travail, de la contribution aux frais de déplacement quotidien et aux frais de déplacement et de séjour hebdomadaires, des prestations au titre de l'encouragement d'une activité indépendante, les demandeurs d'emploi qui ne sont pas disponibles immédiatement pour placement pour cause de maladie, de service militaire ou d'autres motifs, les personnes licenciées qui restent encore parties à un rapport de travail jusqu'à l'expiration du délai de congé.
Aptitude au placement	Le chômeur est apte au placement lorsqu'il est prêt, en mesure et en droit d'accepter un travail convenable.
Effectifs	Nombre durant le jour de référence. Le dernier jour du mois sert de jour de référence.
Entrées / Sorties	Les entrées donnent la somme des nouvelles inscriptions au chômage avec le statut de 'chômeur' plus les passages du statut de 'non-chômeur' à celui de 'chômeurs'. Inversement, les sorties se composent des désinscriptions de chômeurs et des passages du statut de 'chômeur' à celui de 'non-chômeur'. En outre, au niveau national, d'autres flux sont également mesurables et démontrables (entrées et sorties des agrégats demandeurs d'emploi, non-chômeurs, sous-agrégats non-chômeurs, emplois vacants).
Désaisonnalisation	Méthode permettant d'éliminer la composante saisonnière d'une série chronologique. Le procédé X-13 utilisé ici recalcule toute la série pour chaque nouvelle donnée, d'où les fluctuations possibles des valeurs corrigées d'un mois à l'autre.
Age	Différence entre le jour de référence (dernier jour du mois) et la date de naissance (année et mois) de la personne concernée. La formation des classes se fait par étapes tous les cinq ans.
Chômage des jeunes	Chômeurs de 15 à 24 ans.
Durée écoulée	Différence entre la date de référence et la date d'inscription, déduction faite des périodes non considérées comme du chômage (programme d'occupation, gain intermédiaire, etc.).

Situation	<p>Auparavant actif: fin de l'activité professionnelle non antérieure de plus de 6 mois à l'inscription à l'office régional de placement.</p> <p>Premier emploi: vient de terminer sa formation (les apprentis sont considérés comme auparavant actifs).</p> <p>Reprise d'emploi: après interruption d'activité de 6 mois au moins.</p> <p>Recyclage, perfectionnement: chômeurs aptes au placement en cours de reconversion ou de perfectionnement.</p>
Taux de chômage	Nombre de chômeurs inscrits le jour de référence (dernier jour du mois) divisé par le nombre de personnes actives (depuis le 1 ^{er} janvier 2020: 4'597'259 personnes) selon le cumul des échantillons (pooling) sur la période de 2018 à 2020 des données du relevé structurel qui concernent la vie active de la population, multiplié par 100.
Personnes actives	<p>Personnes actives occupées (au moins une heure par semaine) ou sans emploi.</p> <p>Le taux de chômage est calculé en prenant comme dénominateur le nombre de personnes actives. Ventilé par régions, cantons, nationalités, classes d'âge et selon le sexe, le nombre de personnes actives influence divers tableaux de la statistique du marché du travail du SECO. Exception: pour les branches économiques et les professions, le taux de chômage n'est pas calculé sur la base du nombre de personnes actives, mais du nombre de personnes actives occupées.</p> <p>Depuis 2010, l'Office fédéral de la statistique (OFS) recense chaque année le nombre de personnes actives au moyen d'un échantillonnage dans le cadre du relevé structurel sur la vie active de la population. La réalisation d'un relevé structurel annuel permet de cumuler les résultats sur une période de plusieurs années (pooling). L'intérêt de cette façon de procéder est de disposer de données plus larges dans le domaine des personnes actives. Le SECO procède au calcul du taux de chômage à partir du 1er janvier 2020 sur la base du nombre de personnes actives déterminé dans le cadre d'un 'pooling' sur la période de 2018 à 2020 à partir de données du relevé structurel.</p> <p>Se fonder sur la méthode d'échantillonnage permet une adaptation plus régulière du dénominateur du taux de chômage que la méthode utilisée auparavant et reposant sur le recensement de la population (enquête exhaustive effectuée tous les dix ans). Le nombre de personnes actives sur lequel se base le SECO englobe également les diplomates et les fonctionnaires internationaux résidant en Suisse</p> <p>(Avant le 31 décembre 1999, le taux de chômage était calculé sur la base du nombre de personnes exerçant une activité lucrative de six heures hebdomadaires au moins. Cette base de calcul n'est plus disponible).</p>
Coefficients de variation des personnes actives	<p>Le coefficient de variation (CV) est une mesure de la dispersion relative, utilisée pour décrire la précision d'une valeur estimative. Il se calcule comme le rapport entre l'écart-type d'une distribution d'échantillonnage et la moyenne de cette distribution, multiplié par 100. (Le coefficient de variation décrit donc l'écart-type relatif d'une distribution d'échantillonnage, permettant ainsi de comparer la dispersion des valeurs mesurées lors de distributions avec des moyennes différentes).</p> <p>S'agissant du taux de chômage, le coefficient de variation permet au SECO de recourir à des lettres pour caractériser l'exactitude du nombre de personnes actives (du dénominateur relatif au taux de chômage): la lettre «A» indique que la valeur publiée peut diverger de la valeur réelle de 0,0 à 1,0 %, «B» de 1,1 à 2,0 %, «C» de 2,1 à 5,0 %, «D» de 5,1 à 10,0 %. Les taux de chômage dont le coefficient de variation des personnes actives présente un écart de plus de 10 % ne sont pas publiés.</p>
Branches économiques	Systématique selon NOGA-2008 (Nomenclature Générale des Activités économiques).
Groupes de professions	Classement selon la nomenclature suisse des professions CH-ISCO-19. Attribution à la dernière activité exercée.
Fonctions exercées	<p>Indépendant: propriétaire d'entreprise ou membre d'une société collective ou en commandite.</p> <p>Cadre: exerce des tâches de direction, coordination ou contrôle.</p> <p>Spécialiste: exécute des tâches complexes et sous sa responsabilité.</p> <p>Auxiliaire: exécute des tâches simples et ne nécessitant pas de formation élémentaire.</p> <p>Apprenti: fin ou rupture d'un apprentissage ou d'une formation élémentaire.</p> <p>Stagiaire: Personne au terme de la scolarité obligatoire ou d'une formation en Haute école disposant d'une brève expérience pratique dans un métier (en général 3 à 6 mois).</p> <p>Ecolier, étudiant: fin ou rupture d'une formation dans un établissement d'enseignement.</p> <p>Travailleur à domicile: effectue des travaux à la maison pour le compte d'une entreprise.</p>
Chômeurs de longue durée	Personnes au chômage depuis plus d'une année.
Places vacantes annoncées	Les places vacantes sont annoncées volontairement aux offices régionaux de placement qui gèrent les registres correspondants. Depuis le mois de juin 2009, une place vacante annoncée n'est plus automati-

quement retirée une fois sa date de validité passée: désormais, le conseiller ORP dispose d'un mois supplémentaire, une fois la date de validité atteinte, pour décider si la place vacante est définitivement retirée ou si la date de validité est prolongée. Dans ce dernier cas de figure, la place vacante reste dans l'effectif.

Temps de travail

Plein temps: 90% ou plus du temps de travail habituel.

Temps partiel: moins de 90% de ce temps.

Missing Values

Dans certains tableaux des valeurs manquent ce qui fait que le total indiqué ne correspond pas à la somme des valeurs.

...

Donnée non connue, sans objet ou non mentionnée pour des raisons statistiques.

-

Valeur nulle.

Définition de la notion de fin de droits

Un chômeur en fin de droits est un chômeur qui a épuisé son droit maximum aux indemnités journalières ou dont le droit aux indemnités journalières s'est éteint à l'expiration du délai-cadre de deux ans sans qu'il n'ait pu ouvrir un nouveau délai-cadre d'indemnisation. Le chômeur arrive en fin de droits dans le mois au cours duquel il a touché sa dernière indemnité journalière.

Le nombre maximum d'indemnités journalières dépend de la durée de cotisation et de l'âge.

La réglementation est la suivante depuis le 1er avril 2011:

- Ont droit à 260 indemnités journalières au maximum, les personnes dont la période de cotisation à l'assurance-chômage est de douze mois au moins tout en étant inférieure à 18 mois au cours des deux années précédant le chômage.
- Les personnes dont la durée de cotisation est supérieure à 18 mois ont droit à 400 indemnités journalières.
- Ont droit à 520 indemnités journalières, les personnes qui ont cotisé au moins 22 mois et ont plus de 55 ans ou bénéficient d'une rente-invalidité correspondant à un taux d'invalidité d'au moins 40 %.
- Les personnes jusqu'à 25 ans qui n'ont pas de charge d'entretien envers des tiers et dont la durée de cotisation est d'au moins douze mois ont droit au maximum à 200 indemnités journalières.
- Les personnes qui sont libérées des conditions relatives à la période de cotisation peuvent toucher au maximum 90 indemnités journalières.
- Les personnes qui ont ouvert un délai-cadre dans les quatre ans qui précèdent l'âge de la retraite AVS peuvent toucher 120 indemnités journalières supplémentaires.

Les conditions relatives au nombre maximum d'indemnités journalières étaient les suivantes entre le 1^{er} juillet 2003 et le 31 mars 2011:

- Avait droit à 400 indemnités journalières l'assuré qui avait payé des cotisations à l'assurance-chômage pendant douze mois au moins
- Celui qui justifiait d'une période de cotisation de 18 mois et qui était âgé de plus de 55 ans ou touchait une rente de l'assurance-invalidité ou de l'assurance-accidents avait droit à 520 indemnités journalières.
- Les personnes qui avaient ouvert un délai-cadre dans les quatre ans qui précèdent l'âge de la retraite AVS pouvaient toucher 120 indemnités journalières supplémentaires.
- Celui qui était libéré des conditions relatives à la période de cotisation avait droit à 260 indemnités journalières au plus.
- Les personnes qui avaient droit à 400 indemnités journalières pouvaient toucher 120 indemnités journalières supplémentaires lorsque le taux de chômage des six derniers mois était supérieur à 5 % dans leur canton ou leur région de domicile. Le canton devait alors prendre en charge 20 % des coûts de ces indemnités supplémentaires.

Entre janvier 1997 et juin 2003, il suffisait d'avoir cotisé pendant six mois durant les deux ans qui précédaient le chômage pour ouvrir un délai-cadre d'indemnisation de deux ans. La plupart des assurés avaient droit à 520 indemnités journalières.

Avant 1997, le nombre d'indemnités journalières versées par l'assurance-chômage dépendait de la période de cotisation: six mois de cotisation donnaient droit à 170 indemnités journalières, douze mois à 250 et 18 mois à 400.

Pour des raisons pratiques liées aux versements, les données des caisses de chômage sur le nombre de chômeurs arrivés en fin de droits dans un mois donné ne sont disponibles qu'avec un décalage de deux mois.

Réductions de l'horaire de travail décomptées

On entend par là la réduction temporaire de l'horaire de travail ou la mise en disponibilité totale temporaire de travailleurs assortie normalement d'une réduction de salaire correspondante sous maintien du contrat de travail. Sont également considérés comme réductions de l'horaire de travail les arrêts de travail dus à des mesures prises par l'autorité ou d'autres circonstances indépendantes de la volonté de l'employeur. Un secteur d'exploitation peut, dans des cas particuliers, être assimilé à une entreprise. L'introduction de réductions de l'horaire de travail dans l'entreprise doit viser à pallier un recul temporaire des activités et à préserver des emplois. L'indemnité en cas de réduction de l'horaire de travail offre ainsi aux employeurs une alternative aux licenciements.

La statistique recense les réductions de l'horaire de travail décomptées et indemnisées par les caisses. Pour des raisons d'ordre pratique liées au versement des indemnités, les données des caisses de chômage sur les réductions de l'horaire de travail décomptées ne sont disponibles qu'après un délai de deux mois.