



Schweizerische Eidgenossenschaft
Confédération suisse
Confederazione Svizzera
Confederaziun svizra

Dipartimento federale dell'economia
della formazione e della ricerca DEFR
Segreteria di Stato dell'economia SECO

La situazione sul mercato del lavoro

ottobre 2019

8 novembre 2019

Editore:

Schweizerische Eidgenossenschaft
Confédération suisse
Confederazione Svizzera
Confederaziun svizra

Segreteria di Stato dell'economia SECO
Direzione del lavoro
Holzikofenweg 36
CH-3003 Berna
Tel. ++41 58 462 56 56
Fax ++41 58 462 56 00
www.seco.admin.ch
E-Mail: info@seco.admin.ch

Periodicità:

«La situazione sul mercato del lavoro»
è pubblicato mensilmente in italiano, tedesco e francese

Abbonamento:

Segreteria di Stato dell'economia SECO
Direzione del lavoro
Statistiche e analisi del mercato del lavoro
Holzikofenweg 36
CH-3003 Berna

Tel. ++41 58 480 62 73 / ++41 58 480 62 70

Prezzi di abbonamento:

Abbonamento annuale Svizzera: Fr. 60.--
Abbonamento annuale estero: Fr. 84.--

Internet:

www.seco.admin.ch

www.lavoro.swiss

www.amstat.ch (Statistiche e analisi del mercato del lavoro)



INDICE**IN SINTESI**

Cifre in sintesi	5
------------------	---

TABELLE E GRAFICI

T1a: Disoccupati registrati	6
T1b: Tasso di disoccupazione	7
G1: Disoccupati registrati, secondo il sesso, la nazionalità e la durata	7
T2a: Disoccupati registrati secondo i Cantoni	8
T2b: Tasso di disoccupazione secondo i Cantoni	9
T2c: Persone in cerca d'impiego registrate secondo i Cantoni	10
G2: Quota delle persone in cerca d'impiego registrate non disoccupate	12
G3: Persone in cerca d'impiego e disoccupati registrati	13
G4: Quota dei disoccupati di lunga durata sul totale dei disoccupati	13
G5: Tasso di disoccupazione per Cantone	14
G6: Tasso di disoccupazione per Cantone	14
T3: Disoccupati registrati secondo i rami economici	15
T4: Disoccupati registrati secondo i gruppi professionali	16
T5: Disoccupati registrati secondo le classe d'età	17
T6: Disoccupati registrati secondo l'ultima funzione esercitata	18
G7: Disoccupati registrati secondo l'ultima funzione esercitata	18
T7: Disoccupati di lunga durata	19
T8: Disoccupati giovani (15-24 anni)	20
T9: Posti vacanti annunciati	21
T10: Serie cronologica dei disoccupati registrati	22
T11: Serie cronologica del tasso di disoccupazione	22
T12: Serie cronologica delle persone in cerca d'impiego registrate	23
T13: Lavoro ridotto conteggiato	24
G8: Lavoro ridotto, ore di lavoro perse conteggiate	24
T14: Esaurimento del diritto all'indennità di disoccupazione	25
G9: Esaurimento del diritto all'indennità di disoccupazione	25

SPIEGAZIONI	26
--------------------	----

I disoccupati registrati in ottobre 2019

Secondo i rilevamenti effettuati dalla Segreteria di Stato dell'economia (SECO), alla fine di ottobre 2019 erano iscritti 101'684 disoccupati presso gli uffici regionali di collocamento (URC), ossia 2'586 in più rispetto al mese precedente. Il tasso di disoccupazione è salito dal 2,1% nel mese di settembre 2019 al 2,2% nel mese in rassegna. Rispetto allo stesso mese dell'anno precedente, il numero di disoccupati è diminuito di 5'631 unità (-5,2%).

Disoccupazione giovanile nel mese di ottobre 2019

Il numero di giovani disoccupati (15-24 anni) è diminuito di 660 unità (-5,2%) arrivando al totale di 11'992, ciò che corrisponde a 1'072 persone in meno (-8,2%) rispetto allo stesso mese dell'anno precedente.

Disoccupati di 50-64 anni in ottobre 2019

Il numero dei disoccupati di 50-64 anni è aumentato di 988 persone (+3,6%), attestandosi a 28'409. In confronto allo stesso mese dell'anno precedente ciò corrisponde a una diminuzione di 1'280 persone (-4,3%).

Persone in cerca d'impiego nel mese di ottobre 2019

Complessivamente le persone in cerca d'impiego registrate erano 176'495, 5'072 in più rispetto al mese precedente e 6'951 (-3,8%) in meno rispetto al corrispondente periodo dell'anno precedente.

Posti vacanti annunciati nel mese di ottobre 2019

Il 1° luglio 2018 è stato introdotto in tutta la Svizzera l'obbligo di annunciare i posti vacanti per i generi di professioni con un tasso di disoccupazione pari almeno all'8%. Il numero dei posti annunciati all'URC è diminuito in ottobre di 3'198 raggiungendo le 34'927 unità. Dei 34'927 posti, 22'217 sottostavano all'obbligo di annuncio.

Lavoro ridotto conteggiato nel mese di agosto 2019

Nel mese di agosto 2019 sono state colpite dal lavoro ridotto 964 persone, ovvero 220 in più (+29,6%) rispetto al mese precedente. Il numero delle aziende colpite è aumentato di 14 unità (+24,1%) portandosi a 72. Il numero delle ore di lavoro perse è aumentato di 6'137 unità (+13,7%), portandosi a 50'802 ore. Nel corrispondente periodo dell'anno precedente (agosto 2018) erano state registrate 16'407 ore perse, ripartite su 252 persone in 53 aziende.

Persone che hanno esaurito il loro diritto all'indennità nel mese di agosto 2019

Secondo i dati provvisori forniti dalle casse di disoccupazione, nel corso del mese di agosto 2019, 2'662 persone hanno esaurito il loro diritto alle prestazioni dell'assicurazione contro la disoccupazione.

Cifre in sintesi

DISOCCUPAZIONE	Ottobre 2019	Settembre 2019	Ottobre 2018	Variazioni rispetto			
				al mese prec. assoluto in %		all'anno prec. assoluto in %	
- Disoccupati registrati	101'684	99'098	107'315	2'586	2.6	-5'631	-5.2
- Tasso di disoccupazione	2.2%	2.1%	2.3%	...	0.1 *)	...	-0.1 *)
- Giovani disoccupati **)	11'992	12'652	13'064	-660	-5.2	-1'072	-8.2
- Tasso di disoccupazione giovanile	2.3%	2.4%	2.5%	...	-0.1 *)	...	-0.2 *)
- Disoccupati di 50-64 anni	28'409	27'421	29'689	988	3.6	-1'280	-4.3
- Tasso dei disoccupati di 50-64 anni	2.1%	2.0%	2.2%	...	0.1 *)	...	-0.1 *)
- Disoccupati di lunga durata	13'028	13'286	15'821	-258	-1.9	-2'793	-17.7
- Persone in cerca d'impiego	176'495	171'423	183'446	5'072	3.0	-6'951	-3.8
POSTI VACANTI ANNUNCIATI	34'927	38'125	32'090	-3'198	-8.4	2'837	8.8

*) in punti percentuali

**) 15-24 anni

Dal 1991, oltre alla statistica della SECO concernente i disoccupati registrati in Svizzera, viene elaborata una seconda statistica, basata sui dati relativi alla disoccupazione ai sensi dell'ILO: la rilevazione sulle forze di lavoro in Svizzera RIFOS, dell'Ufficio federale di statistica UST. Questa statistica è conforme alle direttive dell'Ufficio internazionale del lavoro (IAA/ILO/BIT) e di EUROSTAT e viene consultata in caso di raffronti internazionali. Le due statistiche si differenziano per il metodo di indagine. A differenza della SECO – che effettua mensilmente una rilevazione totale dei disoccupati registrati presso gli URC – l'UST svolge con una frequenza trimestrale rilevazioni per campionatura mediante interviste telefoniche e stime. Le differenze metodologiche comportano diversità di risultati; tuttavia le informazioni ricavate dalle due statistiche si integrano.

T1a: Disoccupati registrati

Media annua		Sett. 2019		Ottobre 2019							
2017	2018			Effettivi	Variazioni rispetto				Entrate/Uscite		
		numero			quota (in %)	al mese precedente		allo stesso mese dell'anno precedente		entrate	uscite
				assoluto		relativo (in %)	assoluto	relativo (in %)			
143142	118103	99098	Totale	101684	100.0	2586	2.6	-5631	-5.2	33367	30781
...	...	106004	destagionalizzato ¹⁾	105874	...	-130	-0.1
			Secondo le regioni:								
89505	71993	59641	Svizzera tedesca	61457	60.4	1816	3.0	-3529	-5.4	20783	18962
53637	46110	39457	Svizzera romanda e Ticino	40227	39.6	770	2.0	-2102	-5.0	12584	11819
			Secondo il sesso:								
63077	52714	45765	donne	46669	45.9	904	2.0	-3098	-6.2	14984	14081
80065	65389	53333	uomini	55015	54.1	1682	3.2	-2533	-4.4	18383	16700
			Secondo la nazionalità:								
76734	63339	54233	svizzeri	54539	53.6	306	0.6	-4074	-7.0	16379	16100
66409	54764	44865	stranieri	47145	46.4	2280	5.1	-1557	-3.2	16988	14681
			Secondo l'età: ²⁾								
17001	13227	12652	15-24 anni	11992	11.8	-660	-5.2	-1072	-8.2	4907	5419
88318	71825	58954	25-49 anni	61207	60.2	2253	3.8	-3286	-5.1	20840	18580
37721	32957	27421	50-64 anni	28409	27.9	988	3.6	-1280	-4.3	7612	6710
			Secondo la durata del lavoro:								
123840	97909	81245	tempo pieno	83205	81.8	1960	2.4	-4659	-5.3	27945	25877
19302	20194	17853	tempo parziale	18479	18.2	626	3.5	-972	-5.0	5422	4904
			Secondo la durata:								
85826	72872	62830	1-6 mesi	66248	65.2	3418	5.4	-1461	-2.2
33978	27288	22982	7-12 mesi	22408	22.0	-574	-2.5	-1377	-5.8
23339	17943	13286	> 1 anno	13028	12.8	-258	-1.9	-2793	-17.7
			Sec. la situazione dell'impiego:								
138840	112650	92498	impiegato precedentemente	95288	93.7	2790	3.0	-5517	-5.5
2675	2954	3332	primo impiego	3043	3.0	-289	-8.7	-414	-12.0
1628	2499	3268	reinserimento nella vita prof.	3353	3.3	85	2.6	300	9.8

Spiegazioni: cfr. pagg. 26-28.

1) Metodo che permette di eliminare la componente stagionale di una serie cronologica. Qui viene impiegata la procedura di destagionalizzazione X-12. La procedura calcola nuovamente la serie con ogni valore supplementare, per cui i valori corretti possono fluttuare da un mese all'altro e sono pertanto indicati in corsivo.

2) 65 anni e più: 76 disoccupati nel ottobre 2019.

Su 101684 disoccupati, 9244 persone hanno partecipato a corsi di riqualificazione o di perfezionamento.

T1b: Tasso di disoccupazione

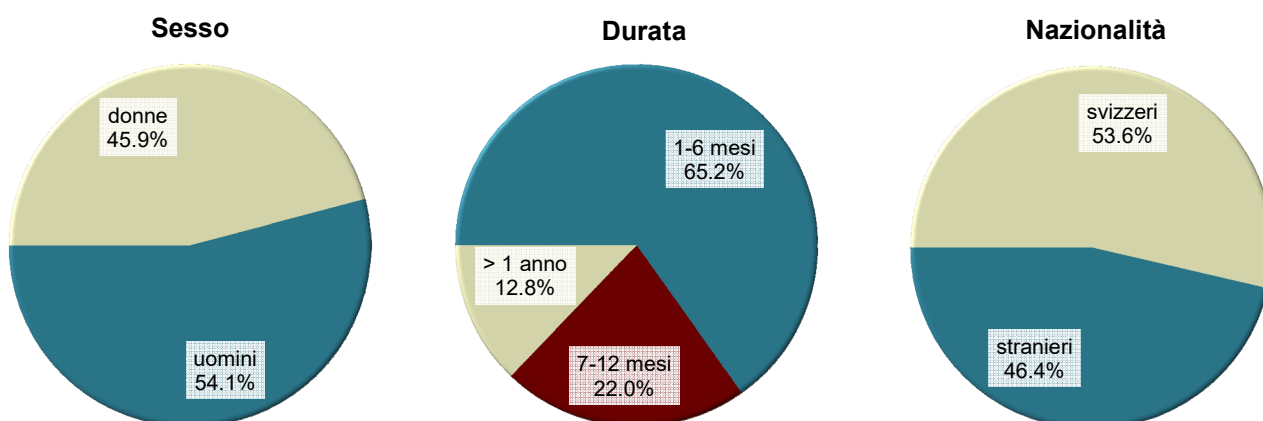
Media annua		Settembre 2019		Ottobre 2019		
2017	2018			Tasso CV ¹⁾	Variazioni in punti percentuali	
Tasso				rispetto al mese precedente	allo stesso mese dell'anno precedente	
3.1	2.5	2.1	Totale	2.2 A	0.1	-0.1
...	...	2.3	destagionalizzato ²⁾	2.3 A	-	...
Secondo le regioni:						
2.7	2.2	1.8	Svizzera tedesca	1.9 A	0.1	-0.1
4.1	3.5	3.0	Svizzera romanda e Ticino	3.1 A	0.1	-0.1
Secondo il sesso:						
2.9	2.5	2.1	donne	2.2 A	0.1	-0.1
3.2	2.6	2.1	uomini	2.2 A	0.1	-0.1
Secondo la nazionalità:						
2.3	1.9	1.6	svizzeri	1.6 A	-	-0.1
5.3	4.4	3.6	stranieri	3.8 A	0.2	-0.1
Secondo l'età:						
3.2	2.5	2.4	15-24 anni	2.3 A	-0.1	-0.2
3.3	2.7	2.2	25-49 anni	2.3 A	0.1	-0.1
2.8	2.4	2.0	50-64 anni	2.1 A	0.1	-0.1

Spiegazioni: cfr. pagg. 26-28.

¹⁾ Coefficiente di variazione: A=0.0-1.0%, B=1.1-2.0%, C=2.1-5.0%, D=5.1-10.0%, E=10.1-16.5%, F=16.6-25.0%, G>25%.

²⁾ Metodo che permette di eliminare la componente stagionale di una serie cronologica. Qui viene impiegata la procedura di destagionalizzazione X-12. La procedura calcola nuovamente la serie con ogni valore supplementare, per cui i valori corretti possono fluttuare da un mese all'altro e sono pertanto indicati in corsivo.

G1: Disoccupati registrati, secondo il sesso, la nazionalità e la durata, ottobre 2019



T2a: Disoccupati registrati secondo i Cantoni

Media annua		Sett. 2019		Ottobre 2019							
2017	2018			Effettivi	Variazioni rispetto				Entrate/Uscite		
		al mese precedente			allo stesso mese dell' anno precedente		entrate	uscite			
numero	quota (in %)				assoluto	relativo (in %)			assoluto	relativo (in %)	
143142	118103	99098	Totale	101684	100.0	2586	2.6	-5631	-5.2	33367	30781
29111	21793	16944	Zurigo	17186	16.9	242	1.4	-1709	-9.0	5490	5242
14566	10764	9395	Berna	9885	9.7	490	5.2	76	0.8	3274	2779
4229	3983	3438	Lucerna	3470	3.4	32	0.9	-107	-3.0	1155	1121
195	152	181	Uri	207	0.2	26	14.4	66	46.8	70	45
1566	1215	860	Svitto	932	0.9	72	8.4	-145	-13.5	413	343
188	150	132	Obvaldo	139	0.1	7	5.3	-16	-10.3	62	56
271	242	186	Nidvaldo	206	0.2	20	10.8	-30	-12.7	94	75
477	379	291	Glarona	272	0.3	-19	-6.5	-74	-21.4	88	104
1644	1486	1302	Zugo	1274	1.3	-28	-2.2	-171	-11.8	395	428
4549	4455	3914	Friburgo	4138	4.1	224	5.7	16	0.4	1626	1411
4123	3349	2683	Soletta	2761	2.7	78	2.9	-104	-3.6	1061	996
3726	3362	2770	Basilea-Città	2839	2.8	69	2.5	-292	-9.3	893	814
4305	3362	2510	Basilea-Campagna	2561	2.5	51	2.0	-360	-12.3	827	778
1402	1367	1121	Sciaffusa	1139	1.1	18	1.6	-194	-14.6	260	240
542	461	478	Appenzello esterno	486	0.5	8	1.7	24	5.2	145	139
85	88	92	Appenzello interno	81	0.1	-11	-12.0	27	50.0	18	31
6554	5532	4725	San Gallo	4855	4.8	130	2.8	-377	-7.2	1803	1674
1675	1476	852	Grigioni	1422	1.4	570	66.9	-89	-5.9	992	424
11462	9735	8898	Argovia	8915	8.8	17	0.2	-4	-0.0	2787	2763
3385	3097	2783	Turgovia	2827	2.8	44	1.6	-50	-1.7	956	910
5667	4953	4273	Ticino	4436	4.4	163	3.8	-277	-5.9	1369	1208
17942	15081	13858	Vaud	13605	13.4	-253	-1.8	-417	-3.0	4222	4478
6230	5388	3694	Vallese	4175	4.1	481	13.0	-254	-5.7	1877	1394
5173	4233	3041	Neuchâtel	3113	3.1	72	2.4	-571	-15.5	825	748
12383	10633	9486	Ginevra	9463	9.3	-23	-0.2	-653	-6.5	2275	2297
1693	1366	1191	Giura	1297	1.3	106	8.9	54	4.3	390	283

Spiegazioni: cfr. pagg. 26-28.

T2b: Tasso di disoccupazione secondo i Cantoni

Media annua		Settembre 2019		Ottobre 2019			
2017	2018			Tasso CV ¹⁾	Variazioni in punti percentuali		
Tasso		rispetto al mese precedente			allo stesso mese dell'anno precedente		
3.1	2.5	2.1	Totale	2.2 A	0.1	-0.1	
3.4	2.5	2.0	Zurigo	2.0 A	-	-0.2	
2.5	1.9	1.6	Berna	1.7 A	0.1	-	
1.8	1.7	1.5	Lucerna	1.5 A	-	-	
1.0	0.8	0.9	Uri	1.0 C	0.1	0.3	
1.7	1.3	1.0	Svitto	1.0 A	-	-0.2	
0.9	0.7	0.6	Obvaldo	0.6 B	-	-0.1	
1.1	1.0	0.7	Nidvaldo	0.8 B	0.1	-0.2	
2.1	1.7	1.3	Glarona	1.2 B	-0.1	-0.3	
2.3	2.1	1.8	Zugo	1.8 B	-	-0.3	
2.6	2.6	2.3	Friburgo	2.4 A	0.1	-	
2.7	2.2	1.8	Soletta	1.8 A	-	-0.1	
3.6	3.3	2.7	Basilea-Città	2.7 A	-	-0.3	
2.9	2.2	1.7	Basilea-Campagna	1.7 A	-	-0.2	
3.2	3.2	2.6	Sciaffusa	2.6 B	-	-0.5	
1.8	1.5	1.5	Appenzello esterno	1.6 B	0.1	0.1	
1.0	1.0	1.0	Appenzello interno	0.9 C	-0.1	0.3	
2.3	2.0	1.7	San Gallo	1.7 A	-	-0.2	
1.5	1.3	0.8	Grigioni	1.3 A	0.5	-0.1	
3.0	2.6	2.4	Argovia	2.4 A	-	-	
2.2	2.0	1.8	Turgovia	1.8 A	-	-0.1	
3.3	2.9	2.5	Ticino	2.6 A	0.1	-0.2	
4.3	3.6	3.3	Vaud	3.3 A	-	-0.1	
3.5	3.0	2.1	Vallese	2.3 A	0.2	-0.2	
5.6	4.5	3.3	Neuchâtel	3.3 A	-	-0.7	
5.0	4.3	3.8	Ginevra	3.8 A	-	-0.3	
4.7	3.8	3.3	Giura	3.6 B	0.3	0.2	

Spiegazioni: cfr. pagg. 26-28.

¹⁾ Coefficiente di variazione: A=0.0-1.0%, B=1.1-2.0%, C=2.1-5.0%, D=5.1-10.0%, E=10.1-16.5%, F=16.6-25.0%, G>25%.

Se non si tiene conto del peso dell'aiuto cantonale ai disoccupati e dell'assistenza sociale, il tasso di disoccupazione nei seguenti Cantoni sarebbe più basso (pp = punti percentuali):

VD (-0.4 pp), GE (-0.2 pp), SH (-0.1 pp).

T2c: Persone in cerca d'impiego registrate secondo i Cantoni

Media annua		Sett. 2019		Ottobre 2019					
2017	2018			Effettivi	Effettivi		Variazioni rispetto		
					al mese precedente		allo stesso mese dell'anno precedente		
numero	quota (in %)	assoluto			relativo (in %)	assoluto	relativo (in %)		
206148	191009	171423	Totale	176495	100.0	5072	3.0	-6951	-3.8
36226	33044	29202	Zurigo	29498	16.7	296	1.0	-1825	-5.8
19537	17498	15549	Berna	16374	9.3	825	5.3	-578	-3.4
7208	6880	6244	Lucerna	6457	3.7	213	3.4	-200	-3.0
350	302	343	Uri	373	0.2	30	8.7	71	23.5
2362	2192	1839	Svitto	1928	1.1	89	4.8	-173	-8.2
344	290	271	Obvaldo	295	0.2	24	8.9	-16	-5.1
480	451	378	Nidvaldo	404	0.2	26	6.9	-52	-11.4
775	676	553	Glarona	568	0.3	15	2.7	-88	-13.4
2739	2499	2215	Zugo	2249	1.3	34	1.5	-167	-6.9
8319	7787	6956	Friburgo	7293	4.1	337	4.8	-130	-1.8
6860	6180	5461	Soletta	5611	3.2	150	2.7	-214	-3.7
5519	5186	4466	Basilea-Città	4540	2.6	74	1.7	-398	-8.1
5785	5596	4863	Basilea-Campagna	4856	2.8	-7	-0.1	-534	-9.9
2509	2458	2415	Sciaffusa	2482	1.4	67	2.8	-2	-0.1
917	804	808	Appenzello esterno	820	0.5	12	1.5	41	5.3
128	127	143	Appenzello interno	141	0.1	-2	-1.4	34	31.8
10939	9841	9376	San Gallo	9684	5.5	308	3.3	85	0.9
3192	2640	1713	Grigioni	2323	1.3	610	35.6	-236	-9.2
15960	15310	14662	Argovia	14870	8.4	208	1.4	-154	-1.0
5997	5684	5338	Turgovia	5456	3.1	118	2.2	28	0.5
9239	8901	8304	Ticino	8930	5.1	626	7.5	-183	-2.0
25706	24447	22990	Vaud	23096	13.1	106	0.5	-462	-2.0
9766	8957	6690	Vallese	7253	4.1	563	8.4	-514	-6.6
6858	6048	4789	Neuchâtel	4868	2.8	79	1.6	-691	-12.4
15970	15150	14101	Ginevra	14281	8.1	180	1.3	-537	-3.6
2465	2062	1754	Giura	1845	1.0	91	5.2	-56	-2.9

Spiegazioni: cfr. pagg. 26-28.

Ottobre 2019												
Situazione dell'impiego delle persone in cerca d'impiego non disoccupate 1)												
Cantoni	Programmi di occupazione temporanea	Variazioni rispetto al mese precedente		Riqualificazione/perfezionamento 2)	Variazioni rispetto al mese precedente		Guadagno intermedio	Variazioni rispetto al mese precedente		Altre persone in cerca d'impiego non disoccupate	Variazioni rispetto al mese precedente	
		assoluto	relativo (in %)		assoluto	relativo (in %)		assoluto	relativo (in %)		assoluto	relativo (in %)
CH	9008	758	9.2	1034	25	2.5	36076	392	1.1	28693	1311	4.8
ZH	1074	86	8.7	1	1	-	5028	87	1.8	6209	-120	-1.9
BE	595	47	8.6	1	-	-	2936	38	1.3	2957	250	9.2
LU	382	61	19.0	2	-2	-50.0	1309	7	0.5	1294	115	9.8
UR	46	9	24.3	-	-	-	69	-5	-6.8	51	-	-
SZ	159	1	0.6	-	-	-	314	-18	-5.4	523	34	7.0
OW	31	1	3.3	-	-	-	44	-6	-12.0	81	22	37.3
NW	42	-4	-8.7	-	-	-	65	4	6.6	91	6	7.1
GL	16	-	-	13	1	8.3	139	11	8.6	128	22	20.8
ZG	158	16	11.3	-	-	-	355	11	3.2	462	35	8.2
FR	632	94	17.5	-	-1	-100.0	1705	28	1.7	818	-8	-1.0
SO	225	41	22.3	6	3	100.0	1432	19	1.3	1187	9	0.8
BS	204	3	1.5	-	-	-	936	11	1.2	561	-9	-1.6
BL	171	24	16.3	66	28	73.7	1124	-36	-3.1	934	-74	-7.3
SH	126	-	-	6	-7	-53.8	568	-5	-0.9	643	61	10.5
AR	28	1	3.7	-	-	-	146	-1	-0.7	160	4	2.6
AI	1	-	-	-	-	-	33	4	13.8	26	5	23.8
SG	445	18	4.2	287	-40	-12.2	1867	-3	-0.2	2230	203	10.0
GR	195	21	12.1	-	-	-	414	-14	-3.3	292	33	12.7
AG	441	13	3.0	-	-	-	3295	-3	-0.1	2219	181	8.9
TG	318	24	8.2	-	-	-	1211	39	3.3	1100	11	1.0
TI	629	61	10.7	-	-	-	2319	43	1.9	1546	359	30.2
VD	1575	130	9.0	460	28	6.5	5170	103	2.0	2286	98	4.5
VS	583	12	2.1	116	-5	-4.1	1793	28	1.6	586	47	8.7
NE	230	36	18.6	-	-	-	884	-16	-1.8	641	-13	-2.0
GE	643	64	11.1	76	19	33.3	2596	71	2.8	1503	49	3.4
JU	59	-1	-1.7	-	-	-	324	-5	-1.5	165	-9	-5.2

Spiegazioni: cfr. pagg. 26-28.

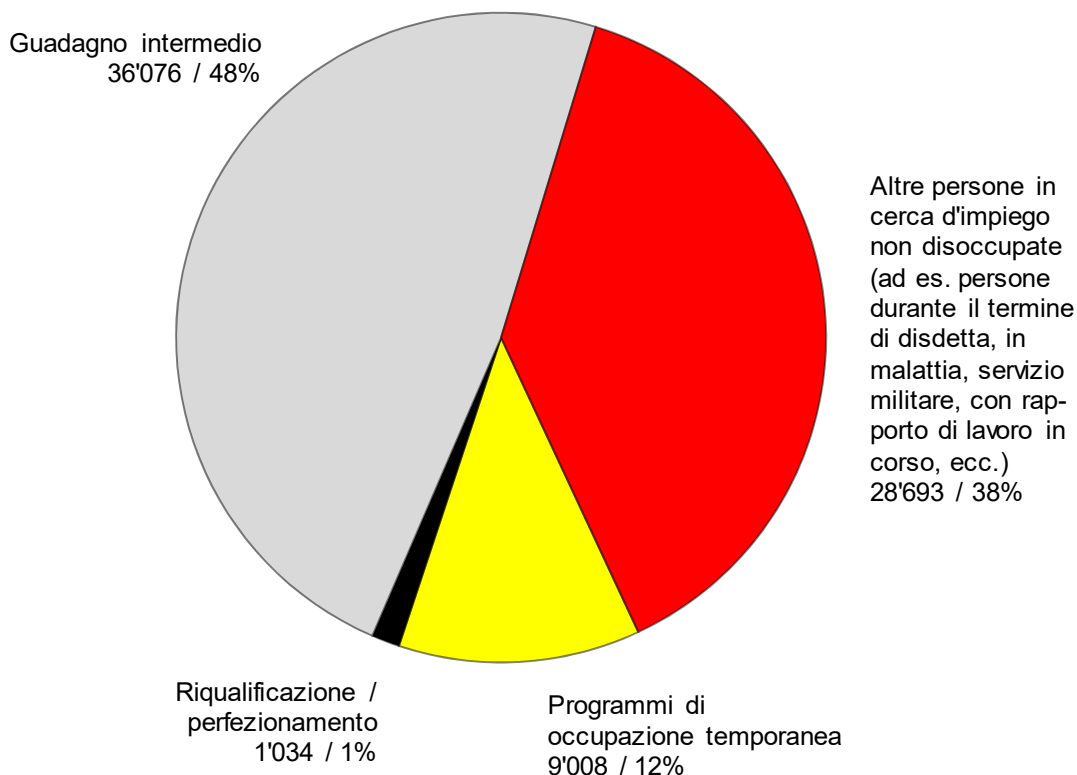
- 1) Persone in cerca d'impiego registrate meno disoccupati registrati = persone in cerca d'impiego non disoccupate.
- 2) Sono incluse le persone non idonee al collocamento per la durata dei corsi di riqualificazione o di perfezionamento, secondo l'articolo 60 capoverso 4 della legge sull'assicurazione contro la disoccupazione.

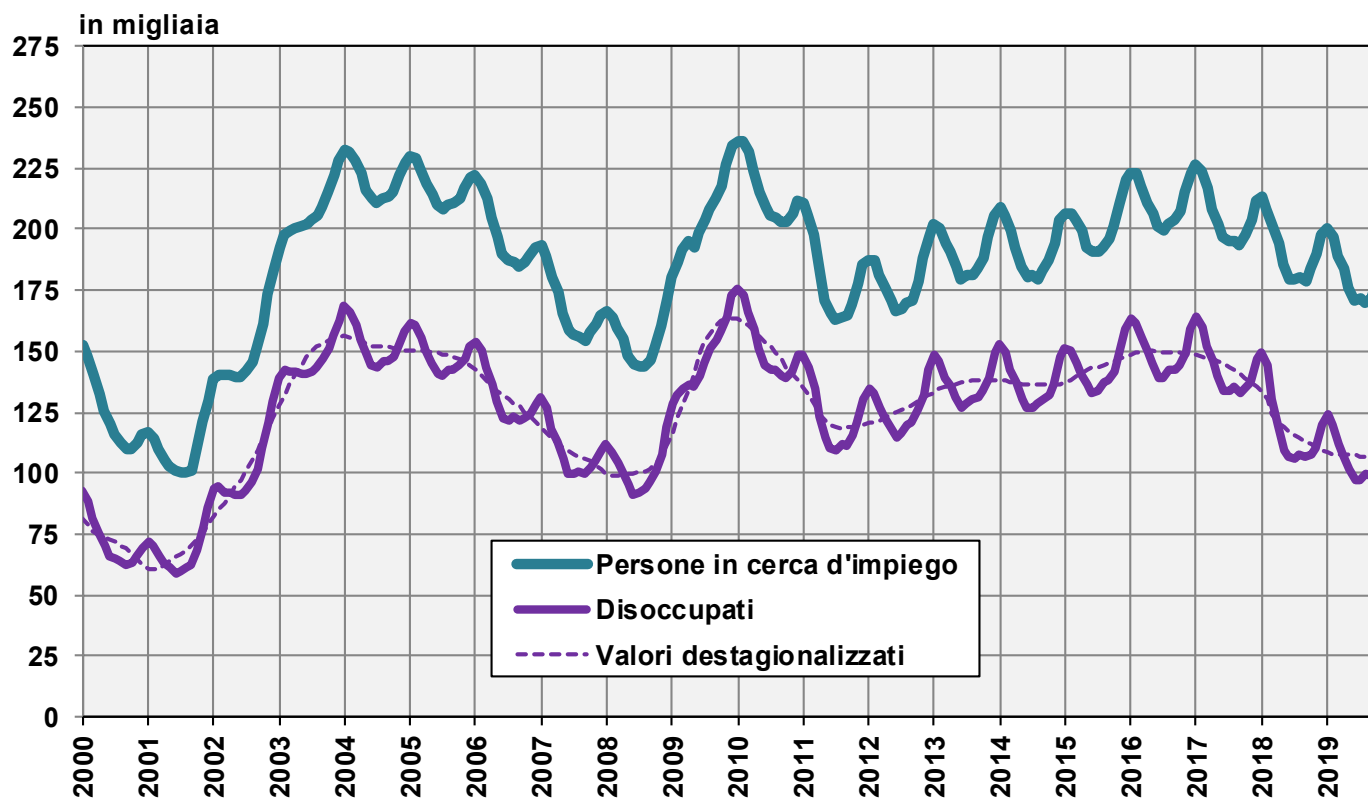
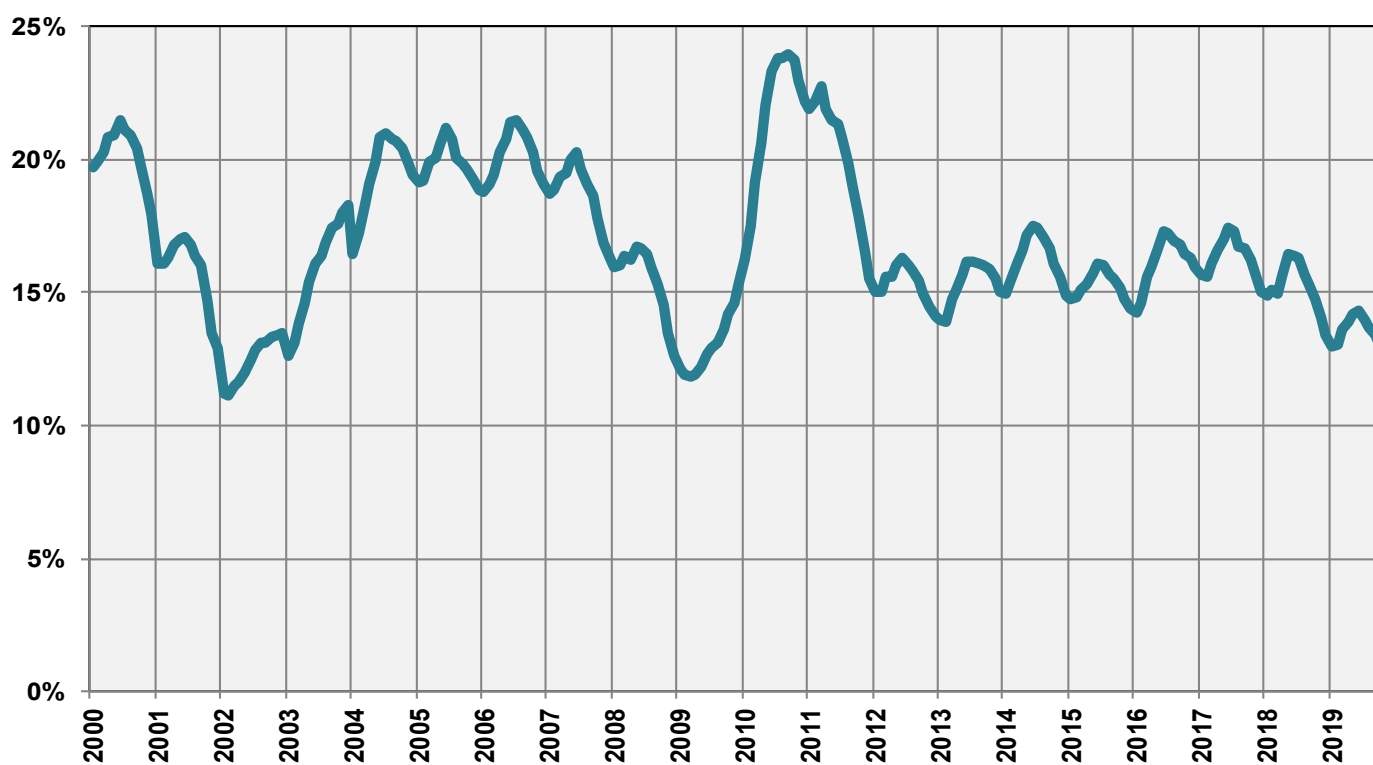
Persone in cerca d'impiego registrate non disoccupate

Le **persone in cerca d'impiego non disoccupate** sono le persone registrate presso un ufficio regionale di collocamento che - a differenza dei disoccupati - non sono immediatamente disponibili per il collocamento o hanno un lavoro.

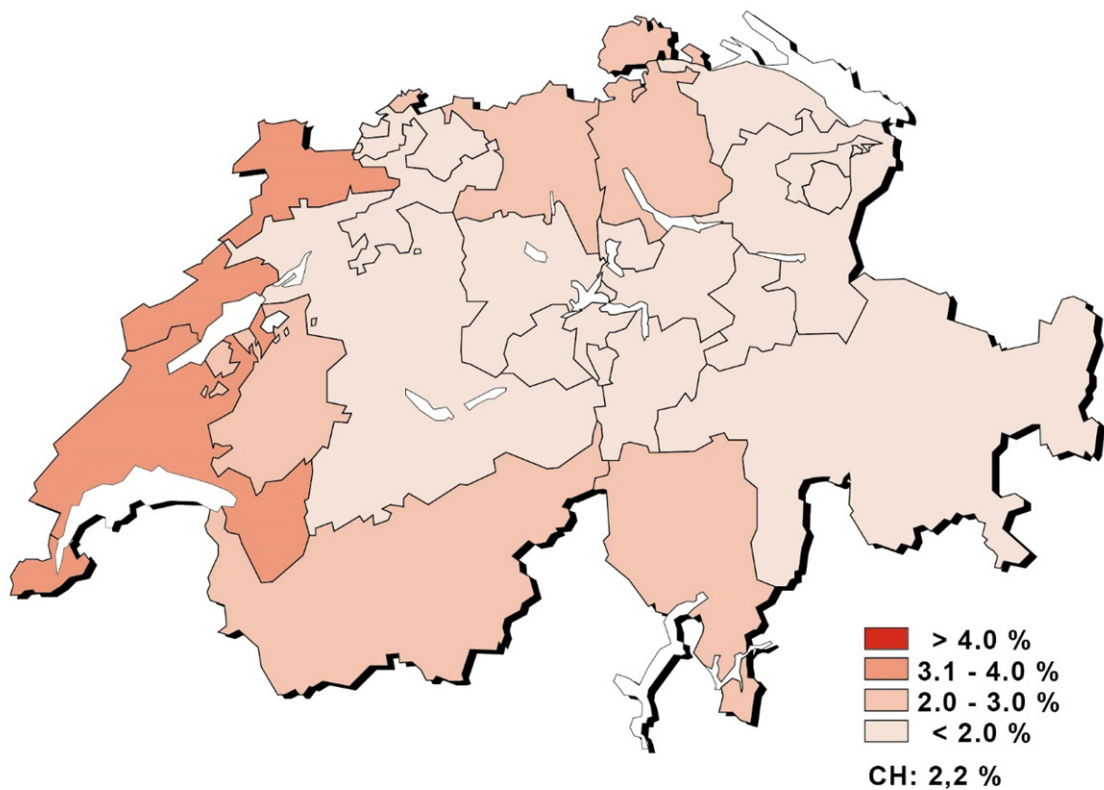
- Le persone in cerca d'impiego registrate non disoccupate corrispondono alla differenza fra il totale delle persone in cerca d'impiego registrate e i disoccupati.
- Le persone in cerca d'impiego registrate non disoccupate sono ripartite fra le categorie seguenti: persone che partecipano ad un programma per l'occupazione temporanea, persone in fase di riqualificazione o di perfezionamento, persone che hanno un guadagno intermedio e altre persone in cerca d'impiego.

G2: Quota delle persone in cerca d'impiego registrate non disoccupate (totale: 74'811) ottobre 2019

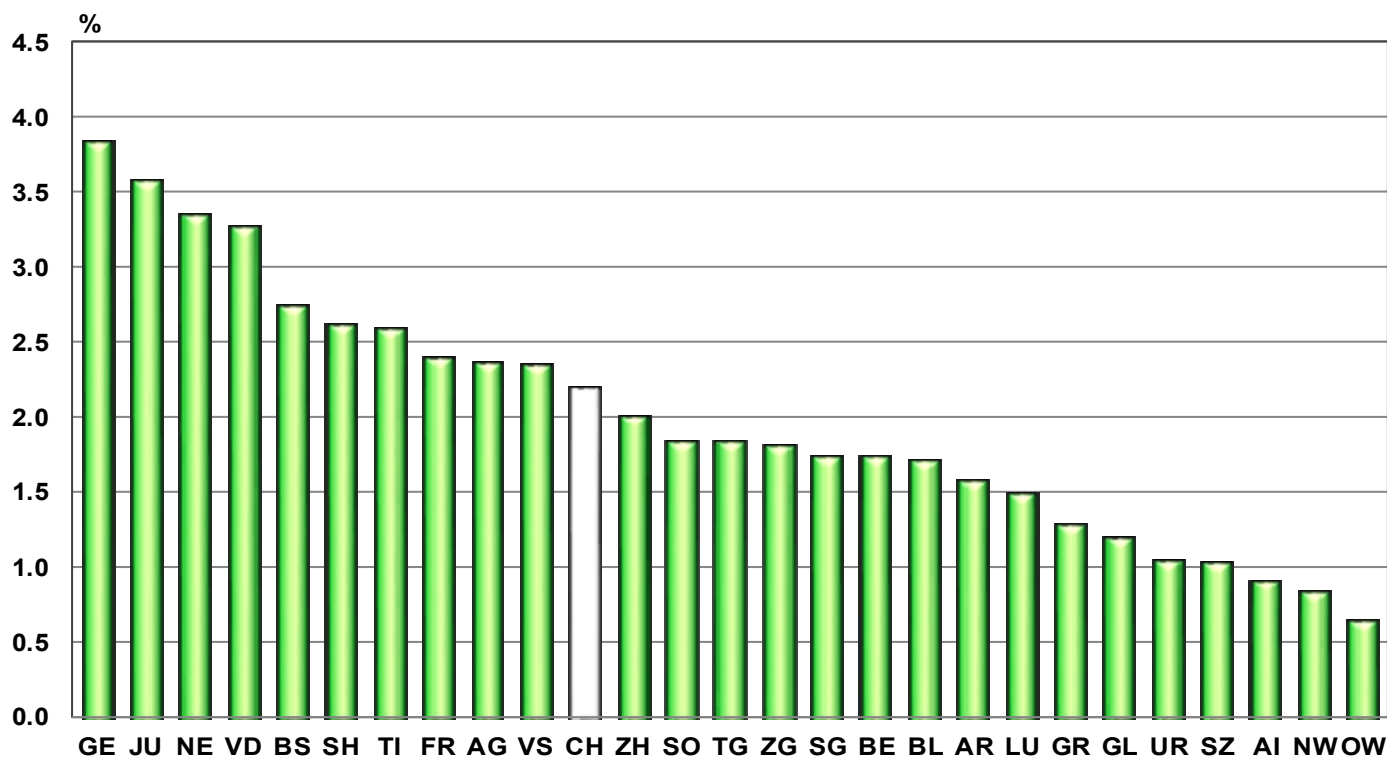


G3: Persone in cerca d'impiego e disoccupati registrati**G4: Quota dei disoccupati di lunga durata sul totale dei disoccupati**

G5: Tasso di disoccupazione per Cantone, ottobre 2019



G6: Tasso di disoccupazione per Cantone, ottobre 2019



T3: Disoccupati registrati secondo i rami economici ¹⁾

Media annua		Sett. 2019			Ottobre 2019					
2017	2018				Effettivi		Variazioni rispetto			
					al mese precedente		allo stesso mese dell'anno precedente			
			numero	tasso ²⁾ CV ³⁾	assoluto	relativo (in %)	assoluto	relativo (in %)		
143142	118103	99098		Totale	101684		2586	2.6	-5631	-5.2
1240	1067	750	A	Settore 1 (Agricoltura, selvicoltura e pesca)	851	0.8 A	101	13.5	-155	-15.4
35585	28130	21846	B-F	Settore 2 (Industria)	22831	2.6 A	985	4.5	262	1.2
99808	83780	72052	G-T	Settore 3 (Servizi)	73641	2.4 A	1589	2.2	-4961	-6.3
1240	1067	750	A 01-03	Agricoltura, selvicoltura e pesca	851	0.8 A	101	13.5	-155	-15.4
99	71	52	B 05-09	Attività estrattive	52	1.3 C	-	-	-5	-8.8
3052	2572	2323	C 10-12	Industrie alimentari, delle bevande, del tabacco	2352	3.2 B	29	1.2	-36	-1.5
413	304	312	C 13-14	Tessili e abbigliamento	300	3.0 C	-12	-3.8	5	1.7
74	55	41	C 15	Industria del cuoio e scarpe	51	3.6 D	10	24.4	-3	-5.6
915	746	512	C 16	articoli in legno, sughero, paglia e intreccio	538	1.5 B	26	5.1	-72	-11.8
1122	861	705	C 17-18	Industria della carta, stampa	689	2.8 B	-16	-2.3	-105	-13.2
1476	1341	1308	C 19-21	Prodotti chimici, raffinazione del petrolio	1304	2.5 B	-4	-0.3	38	3.0
1047	763	646	C 22	Articoli in gomma e materie plastiche	669	3.6 C	23	3.6	-13	-1.9
624	544	445	C 23	Prodotti in vetro, in ceramica e in cemento	429	2.8 C	-16	-3.6	-44	-9.3
3322	2413	2309	C 24-25	Metallurgia e prodotti in metallo	2319	2.9 A	10	0.4	191	9.0
4090	3009	2894	C 26-27	Elettrotecnica, elettronica, orologi e ottica	2956	2.8 A	62	2.1	293	11.0
1747	1120	1187	- C 2652	- Orologi	1237	4.2 B	50	4.2	264	27.1
1922	1341	1208	C 28	Produzione di macchinari e apparecchiature	1283	1.9 B	75	6.2	82	6.8
418	359	308	C 29-30	Fabbricazione di veicoli	324	2.5 C	16	5.2	-27	-7.7
1631	1229	1083	C 31-33	Mobili; Riparazione di macchine	1139	2.6 B	56	5.2	57	5.3
378	303	235	D 35	Fornitura di energia	241	0.9 B	6	2.6	-34	-12.4
432	384	326	E 36-39	Riciclaggio; Raccolta, tratta. e forn. di acqua	343	2.2 C	17	5.2	7	2.1
14570	11835	7139	F 41-43	Costruzioni 4)	7842	2.7 A	703	9.8	-72	-0.9
21273	17576	14987	G 45-47	Commercio; riparazione di auto, settore auto	14759	2.8 A	-228	-1.5	-1329	-8.3
2444	2019	1797	G 45	Commercio, riparazione di auto	1701	2.2 A	-96	-5.3	-127	-6.9
8242	6756	5664	G 46	Commercio all'ingrosso	5695	2.9 A	31	0.5	-347	-5.7
10587	8801	7526	G 47	Commercio al dettaglio	7363	2.8 A	-163	-2.2	-855	-10.4
5742	4942	4201	H 49-53	Traffico e trasporti	4267	2.3 A	66	1.6	-196	-4.4
12910	10331	7562	I 55-56	Alloggio e ristorazione	9034	4.8 A	1472	19.5	-1022	-10.2
4743	3974	3581	J 58-63	Informazione e comunicazione	3565	2.5 A	-16	-0.4	-166	-4.4
2399	2067	1949	- J 62	- Informatica	1981	2.6 A	32	1.6	-1	-0.1
7226	6103	5486	K 64-66	Attività finanziarie e assicurative	5473	2.3 A	-13	-0.2	-219	-3.8
3999	3418	3090	- K 64	- Banche	3073	2.4 A	-17	-0.6	-163	-5.0
1111	927	749	- K 65	- Assicurazioni	787	1.6 B	38	5.1	-35	-4.3
1374	1188	1038	L 68	Attività immobiliari	1030	2.1 B	-8	-0.8	-136	-11.7
10211	8924	7684	M 69-75	Attività professionali, scientifiche e tecniche	7814	2.1 A	130	1.7	-570	-6.8
599	551	462	- M 72	- Ricerca e sviluppo	480	2.3 C	18	3.9	-38	-7.3
9780	7544	5859	N 77-82	Attività amministrative e di servizi di supporto 4)	6245	386	6.6	-269	-4.1
3455	2935	2611	O 84	Amministrazione pubblica, assicurazione sociale	2665	1.2 A	54	2.1	-92	-3.3
4612	3828	3574	P 85	Istruzione	3442	1.3 A	-132	-3.7	-255	-6.9
11831	10574	9993	Q 86-88	Sanità e assistenza sociale	9863	1.7 A	-130	-1.3	-460	-4.5
1895	1712	1606	R 90-93	Attività artistiche, di intrattenimento e divertimento	1582	2.5 B	-24	-1.5	-187	-10.6
3549	3067	2879	S 94-96	Altre attività di servizi	2922	2.2 A	43	1.5	4	0.1
1207	1082	991	T 97-98	famiglie private con personale domestico	980	-11	-1.1	-64	-6.1
6510	5126	4450		Non specificato, altri	4361	-89	-2.0	-777	-15.1

Spiegazioni: cfr. pagg. 26-28.

1) Classificazione dei rami economici secondo NOGA 2008.

2) Dei 4'636'100 di persone attive secondo il pooling 2015-2017 circa 500'813 non appartengono a nessun ramo economico.

Tra queste vi sono 238'264 persone non occupate. Pertanto i tassi di disoccupazione secondo i rami economici sono stati lievemente sovrastimati e non sono direttamente paragonabili agli altri tassi di disoccupazione della statistica del mercato del lavoro della SECO.

3) Coefficiente di variazione: A=0.0-1.0%, B=1.1-2.0%, C=2.1-5.0%, D=5.1-10.0%, E=10.1-16.5%, F=16.6-25.0%, G>25%.

4) Non è possibile calcolare il tasso di disoccupazione delle attività economiche NOGA N da 77 a 82, perché il gruppo NOGA 78 «Attività di collocamento privato» comprende anche disoccupati appartenenti ad altre attività economiche.

T4: Disoccupati registrati secondo i gruppi professionali ¹⁾

Media annua		Sett.			Ottobre 2019					
2017	2018	2019			Effettivi		Variazioni rispetto			
							al mese precedente		allo stesso mese dell'anno precedente	
Effettivi					numero	tasso ²⁾ CV ³⁾	assoluto	relativo (in %)	assoluto	relativo (in %)
143142	118103	99098	Totale		101684		2586	2.6	-5631	-5.2
2235	1835	1172	11	Agricoltura, selvicoltura e allevamento	1391	1.2 A	219	18.7	-142	-9.3
1022	860	694	21	Industria alimentare, bevande e tabacco	717	2.0 B	23	3.3	-118	-14.1
413	320	266	22	Industria tessile e cuoio	281	1.9 C	15	5.6	-15	-5.1
34	22	17	23	Lavorazione della ceramica e del vetro	18	1.4 D	1	5.9	-1	-5.3
3934	2613	2162	24	Lavorazione dei metalli e costruzione di macchine	2276	2.1 A	114	5.3	113	5.2
2893	2006	1917	25	Elettrotecnica, elettronica, industria orologiera, costruzione di veicoli e apparecchi	1853	2.2 A	-64	-3.3	114	6.6
930	688	482	26	Industria del legno e della carta	486	1.3 B	4	0.8	-46	-8.6
592	455	398	27	Industria grafica	385	2.8 C	-13	-3.3	-47	-10.9
627	534	506	28	Trattamento chimico e delle materie sintetiche	503	2.4 C	-3	-0.6	1	0.2
7004	6061	5534	29	Altre professioni del settore industriale ⁴⁾	5576	9.2 B	42	0.8	19	0.3
2161	1790	1597	31	Ingegneri	1665	1.4 A	68	4.3	-51	-3.0
1075	931	765	32	Tecnici	790	1.1 B	25	3.3	-34	-4.1
2222	1708	1537	33-34	Disegnatori tecnici	1588	1.8 A	51	3.3	68	4.5
1751	1354	983	35	Macchinisti	1056	3.3 B	73	7.4	62	6.2
3157	2676	2441	36	Informatica	2423	2.1 A	-18	-0.7	-82	-3.3
12970	10080	5581	41	Professioni dell'edilizia	6313	2.9 A	732	13.1	-142	-2.2
110	94	50	42	Prof. delle industrie estrattive, della lavorazione della pietra e della produzione di materiale da costruzione	52	1.8 D	2	4.0	-11	-17.5
14490	12103	10370	51	Professioni commerciali e della vendita	10298	3.3 A	-72	-0.7	-1167	-10.2
3228	2874	2662	52	Pubblicità e marketing, turismo e amminstraz. fiduciaria	2694	2.7 A	32	1.2	-96	-3.4
4405	3593	2823	53	Professioni dei trasporti e della circolazione	2969	2.3 A	146	5.2	-169	-5.4
892	753	621	54	Professioni delle poste e delle telecomunicazioni	626	2.6 B	5	0.8	-41	-6.1
15994	13075	10041	61	Professioni alberghiere e dell'economia domestica ⁵⁾	11461	5.3 A	1420	14.1	-1297	-10.2
7447	6162	5173	62	Professioni della pulizia e dei servizi personali	5431	3.0 A	258	5.0	-246	-4.3
8576	7752	7397	71	Imprenditori, direttori e funzionari dirigenti	7405	1.9 A	8	0.1	8	0.1
17627	14740	13472	72	Professioni commerciali e amministrative	13416	2.9 A	-56	-0.4	-640	-4.6
2987	2607	2262	73	Esperti bancari e assicurativi dipl.	2241	2.6 A	-21	-0.9	-224	-9.1
1187	975	842	74	Professioni relative alla sicurezza	885	1.5 B	43	5.1	-39	-4.2
821	742	681	75	Professioni giuridiche	676	1.6 B	-5	-0.7	-19	-2.7
1161	1022	894	81	Professioni dei mass-media e simili	859	1.7 B	-35	-3.9	-117	-12.0
1494	1226	1095	82	Professioni artistiche e simili	1068	2.0 B	-27	-2.5	-124	-10.4
5253	4458	4016	83-84	Assistenza sociale e spirituale e educazione	3893	1.1 A	-123	-3.1	-395	-9.2
1708	1487	1326	85	Scienze sociali, umanistiche e naturali	1319	3.3 B	-7	-0.5	-115	-8.0
5877	5263	4872	86	Professioni della sanità	4857	1.3 A	-15	-0.3	-290	-5.6
322	271	286	87	Sport e divertimento	268	2.6 C	-18	-6.3	29	12.1
715	663	629	91	Professioni del settore dei servizi n.i.a.	644	1.2 B	15	2.4	9	1.4
3599	2579	2036	92-93	Altre professioni	2112	76	3.7	-77	-3.5
2233	1736	1498		Non specificato	1189	-309	-20.6	-309	-20.6

Spiegazioni: cfr. pagg. 26-28.

1) Classificazione dei gruppi professionali secondo la NSP 2000 dell'Ufficio federale di statistica.

2) Dei 4'636'100 di persone attive secondo il pooling 2015-2017 435'348 non hanno fornito indicazioni sulla professione svolta.

Tra queste vi sono 238'264 persone non occupate. Pertanto i tassi di disoccupazione secondo le professioni sono stati lievemente sovrastimati e non sono direttamente paragonabili agli altri tassi di disoccupazione della statistica del mercato del lavoro della SECO.

3) Coefficiente di variazione: A=0.0-1.0%, B=1.1-2.0%, C=2.1-5.0%, D=5.1-10.0%, E=10.1-16.5%, F=16.6-25.0%, G>25%.

4) Di questo gruppo professionale fanno parte soprattutto professioni che richiedono scarse qualifiche e lavori ausiliari.

5) Di cui 1411 persone (ottobre 2019) nell'economia domestica.

T5: Disoccupati registrati secondo le classe d'età

Media annua		Sett. 2019		Ottobre 2019								
2017	2018			Effettivi	Variazioni rispetto				Entrate/Uscite			
		al mese precedente			allo stesso mese dell'anno precedente		entrate	uscite				
numero	tasso CV ¹⁾				assoluto	relativo (in %)			assoluto	relativo (in %)		
143142	118103	99098	Totale	101684	2.2	A	2586	2.6	-5631	-5.2	33367	30781
4026	3242	3567	15-19 anni	2934	1.6	A	-633	-17.7	-413	-12.3	1278	1782
12975	9985	9085	20-24 anni	9058	2.6	A	-27	-0.3	-659	-6.8	3629	3637
18670	14984	12387	25-29 anni	12682	2.6	A	295	2.4	-918	-6.8	4728	4352
19884	16103	13320	30-34 anni	13800	2.6	A	480	3.6	-616	-4.3	4735	4272
17977	14696	12266	35-39 anni	12789	2.4	A	523	4.3	-320	-2.4	4243	3760
15928	13150	10602	40-44 anni	11184	2.1	A	582	5.5	-609	-5.2	3756	3166
15859	12893	10379	45-49 anni	10752	1.9	A	373	3.6	-823	-7.1	3378	3030
15700	13191	10337	50-54 anni	10672	1.8	A	335	3.2	-994	-8.5	3279	2917
12752	11169	9442	55-59 anni	9880	2.1	A	438	4.6	-100	-1.0	2855	2445
9270	8597	7642	60-64 anni	7857	2.7	A	215	2.8	-186	-2.3	1478	1348
102	94	71	65 anni e più²⁾	76	0.1	A	5	7.0	7	10.1	8	72
			Uomini									
80065	65389	53333	Totale	55015	2.2	A	1682	3.2	-2533	-4.4	18383	16700
2308	1870	2051	15-19 anni	1690	1.8	A	-361	-17.6	-169	-9.1	754	1048
7233	5472	4803	20-24 anni	4879	2.8	A	76	1.6	-214	-4.2	2089	2009
9701	7683	6051	25-29 anni	6223	2.4	A	172	2.8	-412	-6.2	2453	2238
10476	8297	6579	30-34 anni	6829	2.4	A	250	3.8	-354	-4.9	2419	2179
9804	7945	6248	35-39 anni	6598	2.3	A	350	5.6	-290	-4.2	2303	1969
8894	7275	5738	40-44 anni	6053	2.2	A	315	5.5	-241	-3.8	2066	1735
9039	7318	5756	45-49 anni	5949	1.9	A	193	3.4	-412	-6.5	1836	1660
9080	7500	5743	50-54 anni	5993	1.9	A	250	4.4	-458	-7.1	1859	1598
7608	6557	5449	55-59 anni	5742	2.2	A	293	5.4	15	0.3	1672	1384
5822	5378	4844	60-64 anni	4983	3.0	A	139	2.9	-5	-0.1	924	808
101	93	71	65 anni e più²⁾	76	0.1	B	5	7.0	7	10.1	8	72
			Donne³⁾									
63077	52714	45765	Totale	46669	2.2	A	904	2.0	-3098	-6.2	14984	14081
1718	1372	1516	15-19 anni	1244	1.5	A	-272	-17.9	-244	-16.4	524	734
5742	4513	4282	20-24 anni	4179	2.5	A	-103	-2.4	-445	-9.6	1540	1628
8969	7301	6336	25-29 anni	6459	2.7	A	123	1.9	-506	-7.3	2275	2114
9407	7806	6741	30-34 anni	6971	2.8	A	230	3.4	-262	-3.6	2316	2093
8173	6751	6018	35-39 anni	6191	2.6	A	173	2.9	-30	-0.5	1940	1791
7034	5875	4864	40-44 anni	5131	2.1	A	267	5.5	-368	-6.7	1690	1431
6821	5575	4623	45-49 anni	4803	1.8	A	180	3.9	-411	-7.9	1542	1370
6620	5692	4594	50-54 anni	4679	1.7	A	85	1.9	-536	-10.3	1420	1319
5144	4612	3993	55-59 anni	4138	1.9	A	145	3.6	-115	-2.7	1183	1061
3448	3218	2798	60-64 anni	2874	2.3	A	76	2.7	-181	-5.9	554	540

Spiegazioni: cfr. pagg. 26-28.

1) Coefficiente di variazione: A=0.0-1.0%, B=1.1-2.0%, C=2.1-5.0%, D=5.1-10.0%, E=10.1-16.5%, F=16.6-25.0%, G>25%.

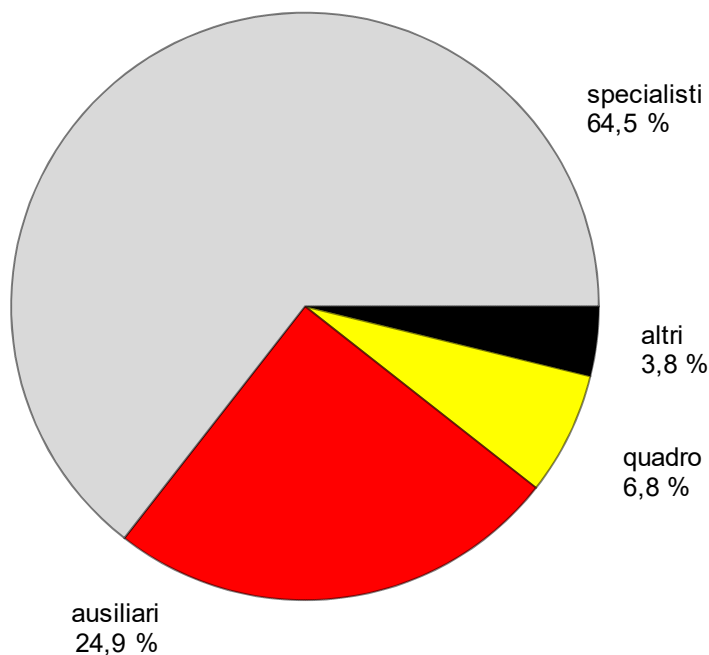
2) Tasso di disoccupazione non presentando per motivi statistici.

3) 64 anni e più: 64 disoccupati nel ottobre 2019.

T6: Disoccupati registrati secondo l'ultima funzione esercitata

Media annua		Sett. 2019		Ottobre 2019							
2017	2018			Effettivi	Variazioni rispetto				Entrate/Uscite		
Effettivi		numero			quota (in %)	al mese precedente		allo stesso mese dell'anno precedente		entrate	uscite
				assoluto		relativo (in %)	assoluto	relativo (in %)			
143142	118103	99098	Totale	101684	100.0	2586	2.6	-5631	-5.2	33367	30781
450	378	307	indipendente	314	0.3	7	2.3	-45	-12.5	103	95
8329	7293	6833	quadro	6889	6.8	56	0.8	23	0.3	1408	1401
90365	75265	64609	specialista	65552	64.5	943	1.5	-3644	-5.3	20465	19547
38925	31033	23306	ausiliario	25358	24.9	2052	8.8	-1408	-5.3	9988	7914
2670	2194	2223	apprendista	1929	1.9	-294	-13.2	-348	-15.3	692	947
827	708	723	praticante	664	0.7	-59	-8.2	-50	-7.0	234	286
1515	1188	1068	allievo, studente	947	0.9	-121	-11.3	-152	-13.8	467	583
62	44	29	lavoratore a domicilio	31	0.0	2	6.9	-7	-18.4	10	8
-	-	-	non specificato	-	-	-	-	-	-	-	-

Spiegazioni: cfr. pagg. 26-28.

G7: Disoccupati registrati secondo l'ultima funzione esercitata ottobre 2019

T7: Disoccupati di lunga durata

Media annua		Sett. 2019		Ottobre 2019						
2017	2018			Effettivi	Variazioni rispetto				Quota del totale dei disoccu- pati (in %)	
Effettivi		al mese precedente			allo stesso mese dell'anno precedente					
numero	quota (in %)	assoluto		relativo (in %)	assoluto	relativo (in %)				
23339	17943	13286	Totale	13028	100.0	-258	-1.9	-2793	-17.7	12.8
			Secondo le regioni:							
14153	10200	7438	Svizzera tedesca	7310	56.1	-128	-1.7	-1520	-17.2	11.9
9186	7743	5848	Svizzera romanda e Ticino	5718	43.9	-130	-2.2	-1273	-18.2	14.2
			Secondo il sesso:							
10143	7967	5978	donne	5840	44.8	-138	-2.3	-1138	-16.3	12.5
13196	9976	7308	uomini	7188	55.2	-120	-1.6	-1655	-18.7	13.1
			Secondo la nazionalità:							
12944	10235	7838	svizzeri	7658	58.8	-180	-2.3	-1507	-16.4	14.0
10395	7708	5448	stranieri	5370	41.2	-78	-1.4	-1286	-19.3	11.4
			Secondo l'età:							
401	214	165	15-24 anni	161	1.2	-4	-2.4	-14	-8.0	1.3
12639	9095	6342	25-49 anni	6153	47.2	-189	-3.0	-1642	-21.1	10.1
10227	8571	6733	50-64 anni	6669	51.2	-64	-1.0	-1137	-14.6	23.5
			Secondo determinati gruppi professionali:							
721	432	237	lavorazione dei metalli e costruz. di macchine	244	1.9	7	3.0	-116	-32.2	10.7
505	313	197	elettrotecnica, elettronica, industria orologiera, costruzione di veicoli e apparecchi	195	1.5	-2	-1.0	-56	-22.3	10.5
1503	1118	915	altre professioni del settore industriale	888	6.8	-27	-3.0	-93	-9.5	15.9
557	474	372	informatica	367	2.8	-5	-1.3	-78	-17.5	15.1
1498	916	475	edilizia	489	3.8	14	2.9	-150	-23.5	7.7
2447	1939	1434	professioni commerciali e della vendita	1415	10.9	-19	-1.3	-318	-18.3	13.7
533	461	403	pubblicità e marketing, turismo e amministr.az. fiduciaria	403	3.1	-	-	-27	-6.3	15.0
812	585	397	professioni dei trasporti e della circolazione	396	3.0	-1	-0.3	-116	-22.7	13.3
2286	1718	1178	prof. alberghiere e dell'economia domestica	1179	9.0	1	0.1	-296	-20.1	10.3
1422	1069	738	professioni della pulizia e dei servizi personali	722	5.5	-16	-2.2	-190	-20.8	13.3
1580	1370	1180	Imprenditori, direttori e funzionari dirigenti	1167	9.0	-13	-1.1	-153	-11.6	15.8
2863	2339	1805	professioni commerciali e amministrative	1763	13.5	-42	-2.3	-327	-15.6	13.1
571	551	440	esperti bancari e assicurativi dipl.	413	3.2	-27	-6.1	-121	-22.7	18.4
786	637	515	assistenza sociale e spirituale e educazione	503	3.9	-12	-2.3	-89	-15.0	12.9
731	639	524	professioni della sanità	516	4.0	-8	-1.5	-58	-10.1	10.6

Spiegazioni: cfr. pagg. 26-28.

T8: Disoccupati giovani (15-24 anni)

Media annua		Sett. 2019		Ottobre 2019								
2017	2018			Effettivi	Effettivi	Variazioni rispetto				Tasso CV ¹⁾	Variazioni in punti percentuali	
		al mese precedente				allo stesso mese dell'anno precedente		rispetto al mese prec.			allo stesso mese dell' prec.	
		numero				assoluto	relativo (in %)	assoluto	relativo (in %)			
17001	13227	12652	Totale	11992	-660	-5.2	-1072	-8.2	2.3	A	-0.1	-0.2
			Secondo le regioni:									
11262	8507	8123	Svizzera tedesca	7626	-497	-6.1	-664	-8.0	2.0	A	-0.1	-0.1
5739	4720	4529	Svizzera romanda e Ticino	4366	-163	-3.6	-408	-8.5	3.3	A	-0.3	-0.3
			Secondo il sesso:									
7460	5885	5798	donne	5423	-375	-6.5	-689	-11.3	2.2	A	-0.1	-0.2
9541	7343	6854	uomini	6569	-285	-4.2	-383	-5.5	2.4	A	-0.1	-0.2
			Secondo la nazionalità:									
11232	8702	8213	svizzeri	7778	-435	-5.3	-837	-9.7	1.9	A	-0.1	-0.2
5769	4525	4439	stranieri	4214	-225	-5.1	-235	-5.3	4.0	A	-0.3	-0.3
			Secondo l'età:									
4026	3242	3567	15-19 anni	2934	-633	-17.7	-413	-12.3	1.6	A	-0.4	-0.3
12975	9985	9085	20-24 anni	9058	-27	-0.3	-659	-6.8	2.6	A	-	-0.2
			Secondo la durata:									
13915	11196	11348	1-6 mesi	10825	-523	-4.6	-921	-7.8
2685	1817	1139	7-12 mesi	1006	-133	-11.7	-137	-12.0
401	214	165	> 1 anno	161	-4	-2.4	-14	-8.0
			Secondo determinate funzioni:									
9658	7465	7387	specialista	7090	-297	-4.0	-513	-6.7
3432	2656	2235	ausiliario	2328	93	4.2	-61	-2.6
2280	1831	1849	apprendista	1581	-268	-14.5	-299	-15.9
415	337	324	praticante	281	-43	-13.3	-79	-21.9
1172	907	828	allievo, studente	688	-140	-16.9	-113	-14.1

Spiegazioni: cfr. pagg. 26-28.

¹⁾ Coefficiente di variazione: A=0.0-1.0%, B=1.1-2.0%, C=2.1-5.0%, D=5.1-10.0%, E=10.1-16.5%, F=16.6-25.0%, G>25%.

T9: Posti vacanti annunciati

Media annua		Sett. 2019		Ottobre 2019							
2017	2018			Effettivi	Variazioni rispetto				Entrate/Uscite		
		al mese precedente			allo stesso mese dell'anno precedente		entrate 1)	uscite			
numero	quota (in %)	assoluto			relativo (in %)	assoluto			relativo (in %)		
11991	23039	38125	Totale ²⁾	34927	100.0	-3198	-8.4	2837	8.8	24068	27266
...	...	35667	destagionalizzato ³⁾	35479	...	-188	-0.5
			Sec. la durata dell'impiego:								
9692	19177	31841	tempo pieno	28606	81.9	-3235	-10.2	1616	6.0	19204	22402
2299	3862	6284	tempo parziale	6321	18.1	37	0.6	1221	23.9	4864	4864
			Secondo i cantoni:								
2805	4340	5721	Zurigo	5567	15.9	-154	-2.7	147	2.7	4237	4390
606	1930	3682	Berna	2913	8.3	-769	-20.9	-299	-9.3	2231	3000
177	640	1388	Lucerna	1318	3.8	-70	-5.0	295	28.8	1036	1106
23	99	154	Uri	101	0.3	-53	-34.4	-70	-40.9	52	105
129	263	406	Svitto	323	0.9	-83	-20.4	-47	-12.7	265	348
			Obvaldo ⁴⁾	-	-	-	-	-	-	-	-
92	364	723	Nidvaldo	713	2.0	-10	-1.4	41	6.1	248	258
24	102	177	Glarona	153	0.4	-24	-13.6	6	4.1	81	105
225	373	478	Zugo	378	1.1	-100	-20.9	-65	-14.7	304	404
369	492	846	Friburgo	553	1.6	-293	-34.6	-92	-14.3	531	824
			Soletta	705	2.0	-89	-11.2	154	27.9	724	812
193	496	794	Basilea-Città	1202	3.4	68	6.0	172	16.7	727	659
165	611	1134	Basilea-Campagna	1059	3.0	76	7.7	120	12.8	668	592
238	532	983	Sciaffusa	629	1.8	228	56.9	304	93.5	422	194
79	208	401	Appenzello esterno	93	0.3	-19	-17.0	22	31.0	54	73
54	66	112	Appenzello interno	25	0.1	-9	-26.5	-13	-34.2	29	38
5	23	34	San Gallo	2379	6.8	-109	-4.4	244	11.4	1408	1517
755	1526	2488	Grigioni	3546	10.2	-996	-21.9	1429	67.5	1017	2014
478	1232	4542	Argovia	2699	7.7	-179	-6.2	284	11.8	1600	1780
1158	1921	2878	Turgovia	1594	4.6	368	30.0	624	64.3	1182	814
389	673	1226	Ticino	1244	3.6	280	29.0	152	13.9	1016	736
501	780	964	Vaud	3699	10.6	-93	-2.5	-323	-8.0	2192	2285
2073	3354	3792	Vallese	1444	4.1	-1168	-44.7	-108	-7.0	1119	2287
466	1069	2612	Neuchâtel	1217	3.5	-48	-3.8	6	0.5	610	658
344	825	1265	Ginevra	1064	3.0	137	14.8	152	16.7	2126	1989
527	780	927	Giura	309	0.9	-89	-22.4	-298	-49.1	189	278
119	343	398									

Spiegazioni: cfr. pagg. 26-28.

1) Tutte le entrate di posti vacanti nel mese in rassegna che possono essere occupati immediatamente o in data ulteriore.

2) Dei 34'927 posti, 22'217 erano soggetti all'obbligo di annuncio.

3) Qui viene impiegata la procedura di destagionalizzazione X-12, che ricalcola la serie con ogni valore supplementare, per cui i valori corretti possono fluttuare da un mese all'altro; questi valori sono indicati in corsivo. Il totale dei posti del mese di febbraio (valore detrendizzato e destagionalizzato) tiene conto dell'afflusso di 22'217 posti in seguito all'introduzione, il 1° luglio 2018, dell'obbligo di annuncio per determinate generi di professioni con un tasso di disoccupazione pari almeno all'8%.

4) I posti vacanti rilevati in Obvaldo sono aggregati e pubblicati a partire dal luglio 2009 con quelli di Nidvaldo.

T10: Serie cronologica dei disoccupati registrati

	Genn.	Febb.	Marzo	Aprile	Maggio	Giugno	Luglio	Agosto	Sett.	Ott.	Nov.	Dic.	Ø
1997	205501	206291	202207	197732	192091	185320	182477	180843	177229	173484	175927	180549	188304
1998	182492	176548	165683	153897	142360	130779	125994	122225	117544	115513	118576	124309	139660
1999	125883	122026	114073	105912	98598	92399	90122	87487	85096	84263	86328	91041	98602
2000	92631	88702	81548	75642	69788	65962	65140	63708	62329	62953	65721	69724	71987
2001	72295	69766	65625	63032	61097	59176	60166	61079	62170	68298	77633	86027	67197
2002	93714	94472	92371	92025	90930	90705	92948	96362	101889	110197	120627	129809	100504
2003	138944	142023	141808	141624	140609	140485	141699	143672	146688	151259	156598	162835	145687
2004	168163	165979	160849	155061	148816	144103	143125	145923	146341	147911	152409	158416	153091
2005	162032	160451	155681	150671	145370	140661	139902	142359	142728	144066	146762	151764	148537
2006	154204	150099	143249	136360	129486	122837	121725	123074	121876	122765	124133	128580	131532
2007	131057	126395	117915	112829	106200	99781	99779	100757	99681	102039	104820	109012	109189
2008	111877	108457	103777	100880	95166	91477	92163	94039	95980	100471	107652	118762	101725
2009	128430	132402	134713	136709	135128	140253	145364	150831	154409	158138	163950	172740	146089
2010	175765	172999	166032	158570	151074	144473	142330	142879	140040	139365	141668	148636	151986
2011	148784	143325	134905	123448	114684	110378	109200	111687	111344	115178	121109	130662	122892
2012	134317	133154	126392	123158	118860	114868	116294	119823	120347	125536	132067	142309	125594
2013	148158	146001	138993	135851	131290	126498	128516	129956	131072	133443	139073	149437	136524
2014	153260	149259	142846	137087	130310	126632	127054	128434	129965	132397	136552	147369	136764
2015	150946	149921	145108	141131	136349	133256	133754	136983	138226	141269	148143	158629	142810
2016	163644	161417	155324	149540	144778	139127	139310	142858	142675	144531	149228	159372	149317
2017	164466	159809	152280	146327	139778	133603	133926	135578	133169	134800	137317	146654	143142
2018	149161	143930	130413	119781	109392	106579	106052	107893	106586	107315	110474	119661	118103
2019	123962	119473	112341	107298	101370	97222	97578	99552	99098	101684			

Spiegazioni: cfr. pagg. 26-28.

T11: Serie cronologica del tasso di disoccupazione ¹⁾

	Genn.	Febb.	Marzo	Aprile	Maggio	Giugno	Luglio	Agosto	Sett.	Ott.	Nov.	Dic.	Ø
1997	5.7	5.7	5.6	5.5	5.3	5.1	5.0	5.0	4.9	4.8	4.9	5.0	5.2
1998	5.0	4.9	4.6	4.2	3.9	3.6	3.5	3.4	3.2	3.2	3.3	3.4	3.9
1999	3.5	3.4	3.1	2.9	2.7	2.6	2.5	2.4	2.3	2.3	2.4	2.5	2.7
2000	2.3	2.2	2.1	1.9	1.8	1.7	1.7	1.6	1.6	1.6	1.7	1.8	1.8
2001	1.8	1.8	1.7	1.6	1.5	1.5	1.5	1.5	1.6	1.7	2.0	2.2	1.7
2002	2.4	2.4	2.3	2.3	2.3	2.3	2.4	2.4	2.6	2.8	3.1	3.3	2.5
2003	3.5	3.6	3.6	3.6	3.6	3.6	3.6	3.6	3.7	3.8	4.0	4.1	3.7
2004	4.3	4.2	4.1	3.9	3.8	3.7	3.6	3.7	3.7	3.7	3.9	4.0	3.9
2005	4.1	4.1	3.9	3.8	3.7	3.6	3.5	3.6	3.6	3.7	3.7	3.8	3.8
2006	3.9	3.8	3.6	3.5	3.3	3.1	3.1	3.1	3.1	3.1	3.1	3.3	3.3
2007	3.3	3.2	3.0	2.9	2.7	2.5	2.5	2.6	2.5	2.6	2.7	2.8	2.8
2008	2.8	2.7	2.6	2.6	2.4	2.3	2.3	2.4	2.4	2.5	2.7	3.0	2.6
2009	3.3	3.4	3.4	3.5	3.4	3.6	3.7	3.8	3.9	4.0	4.2	4.4	3.7
2010	4.1	4.0	3.8	3.7	3.5	3.3	3.3	3.3	3.2	3.2	3.3	3.4	3.5
2011	3.4	3.3	3.1	2.9	2.7	2.6	2.5	2.6	2.6	2.7	2.8	3.0	2.8
2012	3.1	3.1	2.9	2.8	2.7	2.7	2.7	2.8	2.8	2.9	3.1	3.3	2.9
2013	3.4	3.4	3.2	3.1	3.0	2.9	3.0	3.0	3.0	3.1	3.2	3.5	3.2
2014	3.4	3.3	3.2	3.1	2.9	2.8	2.8	2.9	2.9	2.9	3.0	3.3	3.0
2015	3.4	3.3	3.2	3.1	3.0	3.0	3.0	3.0	3.1	3.1	3.3	3.5	3.2
2016	3.6	3.6	3.5	3.3	3.2	3.1	3.1	3.2	3.2	3.2	3.3	3.5	3.3
2017	3.5	3.4	3.3	3.2	3.0	2.9	2.9	2.9	2.9	2.9	3.0	3.2	3.1
2018	3.2	3.1	2.8	2.6	2.4	2.3	2.3	2.3	2.3	2.3	2.4	2.6	2.5
2019	2.7	2.6	2.4	2.3	2.2	2.1	2.1	2.1	2.1	2.2			

Spiegazioni: cfr. pagg. 26-28.

1) Tasso di disoccupati definito come numero di disoccupati rispetto alle persone attive (incl. diplomatici e funzionari internazionali) secondo i dati della rilevazione strutturale dell'UST. *Base di persone attive valida dal 1° gennaio 2017 = 4'636'100 persone* (pooling triennale secondo i dati della rilevazione strutturale 2015-17). 2014-2016: 4'493'249 persone (pooling triennale secondo i dati della rilevazione strutturale 2012-14). 2010-2013: 4'322'899 persone (dati della rilevazione strutturale 2010). 2000-2009: 3'946'988 persone (censimento 2000). 1990-1999: 3'621'716 persone (censimento 1990).

T12: Serie cronologica delle persone in cerca d'impiego registrate

	Genn.	Febb.	Marzo	Aprile	Maggio	Giugno	Luglio	Agosto	Sett.	Ott.	Nov.	Dic.	Ø
1997	247914	251377	249483	247660	244361	241470	241455	241032	240072	239729	243922	247862	244695
1998	249222	244901	237986	230199	221901	213117	208370	203214	199869	198003	200202	203228	217518
1999	202752	199228	191859	183055	175138	167516	162771	157526	153279	151272	152497	154154	170921
2000	152261	148127	140225	132761	125283	119828	116250	112612	110089	109806	112616	115732	124633
2001	116770	114575	110115	105857	102990	100812	100534	100552	101302	108910	120808	129849	109423
2002	138443	140581	140468	140054	139202	139715	142271	145202	151503	161105	173500	183262	149609
2003	192586	197493	199702	200654	201123	201919	203712	205636	209495	215050	222282	228245	206491
2004	232197	231361	228212	222858	216377	212588	210740	212785	213733	215504	222102	227634	220508
2005	229624	228701	224525	219020	214024	210257	208300	210114	210888	212534	216859	220999	217154
2006	221825	218394	212486	204316	196638	189892	186936	186654	184880	186149	188641	192156	197414
2007	193176	188902	180298	173806	165843	158677	157068	156235	154395	157458	161214	164838	167659
2008	166414	163744	159031	154894	148527	144546	143798	143549	145937	151390	160144	171279	154438
2009	180287	186273	191992	194726	192516	198990	204137	208568	212902	217972	226116	234359	204070
2010	236317	235667	231497	223804	215264	209270	205604	204989	202774	202675	206715	211709	215524
2011	210916	205989	197837	181041	171169	165742	162530	164070	164448	169191	177681	185706	179693
2012	187417	187315	180912	176142	170776	166437	167222	170276	170867	178532	188311	196898	178425
2013	201776	200495	194224	190367	185012	179806	181398	181129	183741	188536	196522	205802	190734
2014	208777	205934	199911	192829	184436	180689	180822	179880	183113	187715	193892	203926	191827
2015	206138	206369	204266	199346	192798	191090	190939	192669	196042	200920	210886	220209	200973
2016	222751	222888	218187	210926	206239	201131	199347	201989	203568	207512	215215	223413	211097
2017	226861	223627	217248	208357	202419	196896	195223	195334	193624	198025	204141	212018	206148
2018	213125	208617	201119	194060	185467	179777	179857	179975	178499	183446	190212	197950	191009
2019	200125	197072	189467	183549	176128	170800	171280	169849	171423	176495			

Spiegazioni: cfr. pagg. 26-28.

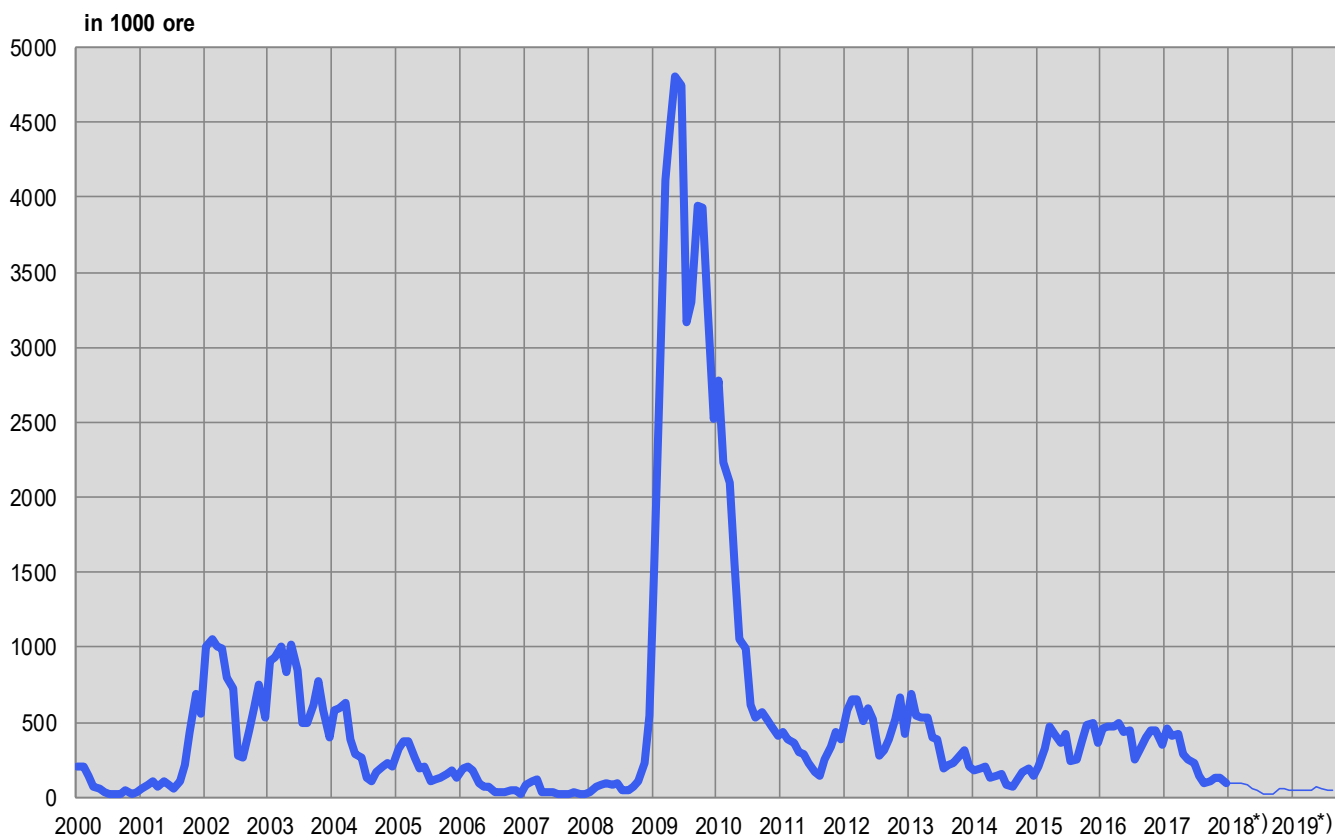
T13: Lavoro ridotto conteggiato**Aziende, dipendenti colpiti e ore di lavoro perse**

Categorie	Agosto 2019 *)	Variazioni rispetto a			
		Luglio 2019		Agosto 2018	
		assoluto	in %	assoluto	in %
- aziende	72	14	24.1	19	35.8
- dipendenti colpiti	964	220	29.6	712	...
- ore di lavoro perse	50802	6137	13.7	34395	...

*) corsivo = valori provvisori.

(...) Non sono pubblicate le variazioni superiori al 200%.

Spiegazioni: cfr. pagg. 26-28.

G8: Lavoro ridotto, ore di lavoro perse conteggiate

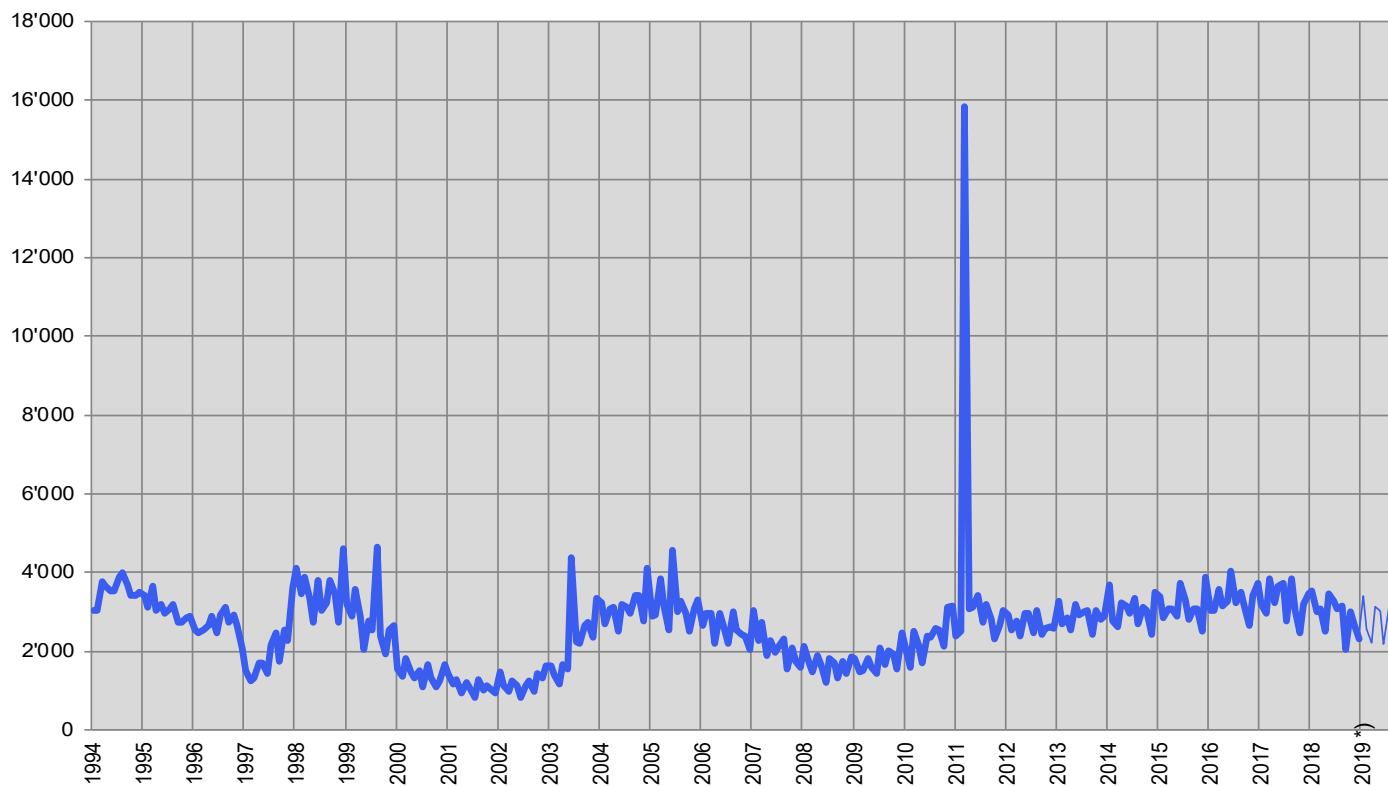
*) valori provvisori

T14: Esaurimento del diritto all'indennità di disoccupazione

	Genn.	Febb.	Marzo	Aprile	Maggio	Giugno	Luglio	Agosto	Sett.	Ott.	Nov.	Dic.	Ø
1998	4112	3454	3861	3363	2743	3820	3036	3212	3808	3452	2725	4623	3517
1999	3207	2886	3591	2877	2034	2788	2549	4648	2388	1936	2549	2671	2844
2000	1547	1365	1817	1482	1337	1494	1086	1681	1329	1097	1238	1656	1427
2001	1417	1182	1272	955	1206	1042	815	1271	1005	1111	1009	941	1102
2002	1485	1122	982	1243	1119	842	1123	1247	990	1417	1331	1610	1209
2003	1627	1384	1183	1656	1538	4395	2251	2188	2641	2732	2369	3331	2275
2004	3238	2688	3084	3117	2519	3191	3102	2963	3440	3416	2764	4111	3136
2005	2878	2939	3852	3123	2543	4583	2991	3275	2963	2499	3093	3309	3171
2006	2658	2964	2970	2187	2949	2547	2181	2985	2561	2426	2373	2030	2569
2007	3046	2286	2738	1905	2292	1971	2136	2303	1560	2093	1754	1592	2140
2008	2121	1719	1474	1894	1653	1192	1808	1715	1318	1736	1431	1851	1659
2009	1833	1488	1504	1828	1606	1428	2085	1666	2024	1914	1561	2451	1782
2010	2122	1603	2496	2166	1707	2390	2366	2573	2542	2106	3131	3143	2362
2011	2390	2487	15850	3063	3132	3406	2729	3180	2821	2306	2664	3026	3921
2012	2929	2540	2755	2402	2975	2946	2469	3021	2415	2573	2619	2592	2686
2013	3253	2714	2836	2551	3209	2925	3000	3037	2438	3021	2827	2868	2890
2014	3673	2771	2610	3219	3166	2946	3343	2677	3098	3045	2428	3501	3040
2015	3395	2851	3093	3070	2896	3716	3319	2811	3077	3088	2515	3871	3142
2016	3051	3029	3586	3162	3266	4042	3233	3509	3148	2654	3422	3709	3318
2017	3191	2973	3840	3212	3642	3721	2763	3847	3035	2478	3198	3447	3279
2018	3537	3019	3075	2513	3472	3261	3094	3144	2062	2991	2679	2310	2930
* 2019	3402	2543	2233	3145	3008	2190	3056	2662					

*) corsivo = valori provvisori.
Spiegazioni: cfr. pagg. 26-28.

A fine ottobre, 499 persone (19%) fra quelle che hanno esaurito il loro diritto all'indennità nel corso del mese di agosto avevano trovato un lavoro e 475 (18%) erano ancora iscritte a un URC, rimanendo registrate come persone in cerca d'impiego o disoccupate. Tali persone continuano a beneficiare dei servizi degli URC e dei provvedimenti inerenti al mercato del lavoro proposti. 1688 persone giunte alla fine del loro diritto all'indennità (63%) non risultavano più iscritte presso un URC (non è possibile registrare la successiva ripresa di un'attività lucrativa o il ritiro dal mercato del lavoro).

G9: Esaurimento del diritto all'indennità di disoccupazione

*) valori provvisori

SPIEGAZIONI

Disoccupati registrati	Persone registrate presso gli uffici regionali di collocamento, senza un impiego e immediatamente collocabili. E' irrilevante sapere se esse percepiscono o meno un'indennità di disoccupazione. Disoccupati totali: cercano un impiego a tempo pieno. Disoccupati parziali: cercano un impiego a tempo parziale.
Persone in cerca d'impiego registrate	Tutte le persone disoccupate e non disoccupate annunciate presso l'ufficio regionale di collocamento che cercano un impiego.
Persone in cerca d'impiego non disoccupate registrate	Persone registrate presso un ufficio regionale di collocamento che tuttavia, a differenza dei disoccupati, o non sono immediatamente collocabili oppure hanno un lavoro. Il numero di persone in cerca d'impiego non disoccupate registrate corrisponde alla differenza tra il totale delle persone in cerca d'impiego e i disoccupati. Rientrano nella categoria delle persone in cerca d'impiego non disoccupate registrate quelle che partecipano ai programmi di occupazione temporanea, che frequentano corsi di riqualificazione o di perfezionamento, che percepiscono un guadagno intermedio nonché le altre persone in cerca d'impiego non disoccupate.
Programmi di occupazione temporanea (POT)	Programmi finanziati dall'assicurazione contro la disoccupazione finalizzati a facilitare agli assicurati l'integrazione e la reintegrazione professionale. Essi consentono ai partecipanti di mantenere le loro qualifiche professionali e di sviluppare nuove capacità. L'occupazione temporanea può effettuarsi anche nell'ambito di una pratica professionale presso aziende o nell'amministrazione oppure in semestri di motivazione per allievi e studenti che hanno terminato la scuola obbligatoria.
Riqualificazione/ perfezionamento	I provvedimenti di riqualificazione e di perfezionamento (corsi) mirano ad un rapido e fondamentale miglioramento dell'idoneità al collocamento di un assicurato sul mercato del lavoro. Il provvedimento può essere effettuato anche come pratica di formazione presso un'impresa o nell'ambito di un'azienda di esercitazione. Le persone non disoccupate che frequentano corsi di riqualificazione o di perfezionamento, secondo l'articolo 60 capoverso 4 della legge sull'assicurazione contro la disoccupazione, non sono idonee al collocamento per la durata dei corsi. Sono indicate nella tabella 2c delle statistiche sulle persone non disoccupate. I disoccupati che frequentano corsi di riqualificazione o di perfezionamento, invece, devono terminare immediatamente la formazione a favore di un nuovo posto di lavoro. Il loro numero è indicato in basso a pagina 6.
Guadagno intermedio	Per guadagno intermedio si intende ogni reddito proveniente da un'attività lucrativa dipendente o indipendente, che un beneficiario di indennità di disoccupazione ottiene per evitare o ridurre la disoccupazione nel periodo di riscossione.
Altre persone in cerca d'impiego non disoccupate	Vi appartengono le persone che ricevono assegni per il periodo di introduzione, sussidi per le spese di pendolare e di soggiornante settimanale, o prestazioni per il promovimento dell'attività lucrativa indipendente, nonché le persone che in seguito a malattia, servizio militare o altre ragioni non sono immediatamente collocabili e infine le persone durante il periodo della disdetta.
Idoneità al collocamento	Il disoccupato è idoneo al collocamento se è disposto, capace e autorizzato ad accettare un'occupazione adeguata.
Effettivi	Numero al giorno di riferimento. L'ultimo giorno del mese vale come giorno di riferimento.
Entrate/uscite	Le entrate indicano la somma dei nuovi annunci alla disoccupazione con lo statuto di "disoccupato" più i passaggi dallo statuto di "non disoccupato" a quello di "disoccupato". Inversamente, le uscite risultano dalle cancellazioni dei disoccupati e dai passaggi dallo statuto di "disoccupato" a quello di "non disoccupato". Su scala nazionale sono inoltre misurabili e dimostrabili anche altri flussi (entrate e uscite degli aggregati persone in cerca d'impiego, non disoccupati, sotto-aggregati non disoccupati; posti vacanti).
Destagionalizzazione	Metodo che permette di eliminare la componente stagionale di una serie cronologica. Qui viene impiegata la procedura di destagionalizzazione X-12. La procedura calcola nuovamente la serie con ogni valore supplementare, per cui i valori corretti possono fluttuare da un mese all'altro.
Età	Differenza tra il giorno di riferimento (ultimo giorno del mese) e la data di nascita (anno e mese) delle persone prese in considerazione. Classificazione in fasce di 5 anni.
Disoccupati dei giovani	Disoccupati da 15 fino a 24 anni.
Durata trascorsa	Differenza tra il giorno di riferimento e la data d'annuncio, detratto il periodo in cui la persona colpita non è considerata disoccupata (programma d'occupazione, guadagno intermedio, ecc.).

Situazione dell'impiego	<p>Occupati precedentemente: la conclusione dell'attività lavorativa risale a non più di 6 mesi prima dell'annuncio all'ufficio regionale di collocamento.</p> <p>Per la prima volta in cerca di un impiego: ha appena terminato la formazione (gli apprendisti sono considerati come occupati precedentemente).</p> <p>Reinserimento nella vita professionale: dopo un'interruzione dell'attività lavorativa di almeno 6 mesi.</p> <p>Riqualificazione / perfezionamento: disoccupati collocabili che intendono riqualificarsi o perfezionarsi.</p>
Tasso di disoccupazione	<p>Numero dei disoccupati registrati il giorno di riferimento (ultimo giorno del mese) diviso per il numero delle persone attive (a partire dal 1° gennaio 2017: 4'636'100 persone) secondo il pooling triennale 2015-2017 sulla vita attiva della popolazione (rilevato dall'Ufficio federale di statistica) moltiplicato per 100.</p>
Persone attive	<p>Persone che svolgono un'attività lucrativa di almeno un'ora per settimana e le persone non occupate.</p> <p>Il tasso di disoccupazione è calcolato prendendo come denominatore il numero delle persone attive: quest'ultimo, ripartito per regioni, Cantoni, attività economiche, nazionalità, classi di età e secondo il sesso, interessa diverse tabelle della statistica del mercato del lavoro della SECO. Eccezione: il tasso di disoccupazione in base ai rami economici e alle professioni non viene calcolato in base al numero delle persone attive, ma in base al numero delle persone che svolgono un'attività lucrativa.</p> <p>Dal 2010 il numero di persone attive è rilevato ogni anno dall'Ufficio federale di statistica nell'ambito di rilevazioni strutturali sulla vita attiva della popolazione sulla base di un campione. Queste rilevazioni strutturali, che si svolgono ogni anno, possono essere raggruppate all'interno di pooling pluriennali. Il vantaggio di questo metodo è quello di fornire una base di dati più ampia per quanto riguarda le persone attive. Per calcolare i tassi di disoccupazione la SECO mette in relazione il numero dei disoccupati dal 1° gennaio 2017 con quello delle persone attive del pooling triennale con i dati delle rilevazioni strutturali dal 2015 al 2017.</p> <p>Grazie al metodo di rilevamento a campione, il denominatore del TD può essere adeguato più spesso rispetto al modello utilizzato precedentemente per il censimento (inchiesta esaustiva ogni 10 anni). I dati sulle persone attive utilizzati dalla SECO includono i diplomatici e i funzionari internazionali domiciliati in Svizzera</p> <p>(Fino al 31.12.1999, alla base del calcolo del tasso di disoccupazione sono state poste le persone attive a partire da sei ore lavorative alla settimana. Questa base non è più disponibile).</p>
Coefficiente di Variazione delle persone attive	<p>Il coefficiente di variazione (CV) è un indice di dispersione relativo che permette di definire il grado di precisione di un valore stimato. Il coefficiente di variazione è il rapporto, per un dato campione, tra la sua deviazione standard e il valore assoluto della sua media aritmetica, moltiplicato per 100. (Il coefficiente di variazione descrive dunque la deviazione standard relativa di un dato campione e permette in questo modo di confrontare tra loro, tramite diverse medie aritmetiche, la variabilità dei valori stimati).</p> <p>In riferimento al tasso di disoccupazione, il coefficiente di variazione permette alla SECO di contrassegnare con delle lettere l'esattezza del numero di persone attive (del denominatore del tasso di disoccupazione): la lettera A indica una possibile deviazione del numero di persone attive dallo 0,0 all'1,0% dal valore reale, la lettera B dall'1,1% al 2,0%, la lettera C dal 2,1 al 5,0% e la lettera D dal 5,1 al 10,0%. I tassi di disoccupazione con un coefficiente di variazione delle persone attive superiore al 10% non sono pubblicati.</p>
Rami economici	<p>Sistematica giusta NOGA 2008 (Nomenclatura Generale delle Attività economiche).</p>
Gruppi professionali	<p>Sistematica secondo la nomenclatura svizzera 2000 delle professioni. Attribuzione all'ultima funzione esercitata.</p>
Funzione esercitata	<p>Indipendente: proprietario di un'impresa o socio con responsabilità illimitata di una società collettiva o in accomandita.</p> <p>Quadro: svolgimento di compiti direttivi, di coordinazione e di controllo.</p> <p>Specialista: svolgimento di compiti di difficoltà elevata sotto la propria responsabilità.</p> <p>Ausiliario: svolgimento di compiti semplici che non richiedono una particolare formazione professionale.</p> <p>Apprendista: Tirocinio terminato risp. interrotto o formazione equivalente.</p> <p>Stagista: persona che ha concluso la scuola dell'obbligo o una scuola universitaria, con una breve esperienza pratica in una professione (solitamente 3-6 mesi).</p> <p>Allievo / Studente: formazione conclusa risp. interrotta presso una scuola.</p> <p>Lavoratore a domicilio: attività svolta al proprio domicilio su incarico di un'azienda.</p>
Disoccupati di lunga durata	<p>Persone disoccupate da oltre un anno.</p>
Posti vacanti annunciati	<p>I posti vacanti vengono comunicati su base facoltativa agli uffici regionali di collocamento, i quali gestiscono i registri corrispondenti. A partire da giugno 2009 un'offerta d'impiego non viene più cancellata automaticamente alla scadenza della data di validità: ora il consulente dell'URC ha un mese di tempo,</p>

una volta raggiunta la data di validità, per togliere definitivamente l'annuncio o per prolungarne la validità, in quest'ultimo caso l'offerta d'impiego continua a essere computata nel totale dei posti vacanti.

Durata del lavoro

Tempo pieno: 90% o più del tempo lavorativo usuale nell'azienda.

Tempo parziale: meno del 90% del tempo lavorativo usuale nell'azienda.

Missing values

In alcune tabelle mancano dei valori e di conseguenza il totale indicato non corrisponde alla somma dei valori.

...

Numero non noto, privo d'oggetto o non menzionato per motivi statistici.

-

Valore esattamente zero.

Definizione di esaurimento del diritto all'indennità

Hanno esaurito il diritto all'indennità le persone che hanno percepito tutte le indennità a cui avevano diritto (numero massimo di indennità giornaliera) oppure il cui diritto all'indennità è scaduto in quanto sono giunte alla fine del termine quadro di due anni e non soddisfano i presupposti per l'apertura di un nuovo termine quadro. L'assicurato esaurisce il suo diritto nel mese in cui percepisce l'ultima indennità giornaliera.

Il numero massimo di indennità giornaliera dipende dal periodo di contribuzione e dall'età dell'assicurato.

Dal 1° aprile 2011 valgono le seguenti norme:

- hanno diritto a 260 indennità giornaliera al massimo le persone che nei 2 anni precedenti la disoccupazione hanno versato i contributi dell'assicurazione contro la disoccupazione per almeno 12 mesi ma per un periodo complessivamente inferiore a 18 mesi;
- le persone con un periodo di contribuzione superiore a 18 mesi hanno diritto al massimo a 400 indennità giornaliera;
- le persone con un periodo di contribuzione di almeno 22 mesi, che hanno compiuto 55 anni o che percepiscono una rendita dell'assicurazione invalidità corrispondente almeno a un grado d'invalidità del 40% hanno diritto a 520 indennità giornaliera al massimo;
- hanno diritto a un massimo di 200 indennità giornaliera le persone fino ai 25 anni senza obblighi di mantenimento che possono comprovare un periodo di contribuzione di almeno 12 mesi;
- coloro che sono esonerati dall'adempimento del periodo di contribuzione hanno diritto a un massimo di 90 indennità giornaliera;
- le persone il cui termine quadro inizia durante gli ultimi quattro anni precedenti il raggiungimento dell'età che dà diritto alla rendita AVS possono percepire 120 indennità giornaliera supplementari al massimo.

Dal 1° luglio 2003 al 31 marzo 2011 erano validi i seguenti diritti massimi:

- le persone con un periodo di contribuzione di almeno 12 mesi avevano diritto a 400 indennità giornaliera;
- coloro che potevano comprovare un periodo di contribuzione di 18 mesi e avevano compiuto 55 anni o percepivano una rendita dell'assicurazione invalidità o dell'assicurazione obbligatoria contro gli infortuni avevano diritto a 520 indennità giornaliera;
- le persone il cui termine quadro iniziava durante gli ultimi quattro anni precedenti il raggiungimento dell'età che dà diritto alla rendita AVS potevano percepire 120 indennità giornaliera supplementari al massimo;
- coloro che erano esonerati dall'adempimento del periodo di contribuzione avevano diritto a un massimo di 260 indennità giornaliera;
- le persone con un diritto massimo di 400 indennità giornaliera potevano percepire 120 indennità supplementari se nel Cantone o nella regione in cui vivevano il tasso di disoccupazione degli ultimi sei mesi ammontava ad almeno il 5%. I Cantoni interessati erano tenuti a partecipare alle spese supplementari nella misura del 20%.

Tra il mese di gennaio 1997 e il mese di giugno 2003, per aprire un termine quadro di due anni era sufficiente che l'assicurato avesse versato i contributi per almeno 6 mesi nel corso dei due anni precedenti la disoccupazione. La maggior parte delle persone aveva diritto a 520 indennità giornaliera al massimo.

Fino alla fine del 1996, il numero massimo di indennità giornaliera versate dipendeva dal periodo di contribuzione. Un periodo di contribuzione di 6 mesi dava diritto a 170 indennità giornaliera, 12 mesi a 250 e 18 mesi a 400.

Per ragioni di ordine pratico legate ai pagamenti, i dati delle casse di disoccupazione concernenti il numero delle persone che hanno esaurito il diritto all'indennità sono disponibili soltanto dopo due mesi.

Lavoro ridotto conteggiato

Per lavoro ridotto s'intende una temporanea riduzione della durata del lavoro o una temporanea interruzione totale dell'attività, accompagnata di norma da una corrispondente decurtazione dello stipendio; il rapporto di lavoro, comunque, non si interrompe. In questa categoria rientrano anche le interruzioni del lavoro dovute a provvedimenti delle autorità o ad altre circostanze, esulanti dalle intenzioni del datore di lavoro. In alcuni casi anche una sola unità aziendale può essere equiparata ad un'azienda. Il ricorso al lavoro ridotto in un'impresa è volto a compensare temporanei cali dell'attività, preservando i posti di lavoro. L'indennità per il lavoro ridotto offre quindi alle imprese un'alternativa al licenziamento.

Statisticamente viene rilevato il lavoro ridotto conteggiato e indennizzato dalle casse. Per ragioni pratiche legate al versamento delle indennità, i dati delle casse di disoccupazione sul lavoro ridotto conteggiato sono disponibili soltanto dopo un termine di due mesi.