



Schweizerische Eidgenossenschaft  
Confédération suisse  
Confederazione Svizzera  
Confederaziun svizra

Dipartimento federale dell'economia  
della formazione e della ricerca DEFR  
**Segreteria di Stato dell'economia SECO**

# **La situazione sul mercato del lavoro**

**settembre 2017**

**10 ottobre 2017**

**Editore:**

Schweizerische Eidgenossenschaft  
Confédération suisse  
Confederazione Svizzera  
Confederaziun svizra

Segreteria di Stato dell'economia SECO  
Direzione del lavoro  
Holzikofenweg 36  
CH-3003 Berna  
Tel. ++41 58 462 56 56  
Fax ++41 58 462 56 00  
[www.seco.admin.ch](http://www.seco.admin.ch)  
E-Mail: [info@seco.admin.ch](mailto:info@seco.admin.ch)

**Periodicità:**

«La situazione sul mercato del lavoro»  
è pubblicato mensilmente in italiano, tedesco e francese

**Abbonamento:**

Segreteria di Stato dell'economia SECO  
Direzione del lavoro  
Statistiche e analisi del mercato del lavoro  
Holzikofenweg 36  
CH-3003 Berna

Tel. ++41 58 480 62 73 / ++41 58 480 62 70

**Prezzi di abbonamento:**

Abbonamento annuale Svizzera: Fr. 60.--  
Abbonamento annuale estero: Fr. 84.--

**Internet:**

[www.seco.admin.ch](http://www.seco.admin.ch)  
[www.area-lavoro.ch](http://www.area-lavoro.ch)  
[www.amstat.ch](http://www.amstat.ch) (Statistiche e analisi del mercato del lavoro)



**INDICE****IN SINTESI**

Cifre in sintesi _____	5
------------------------	---

**TABELLE E GRAFICI**

T1a: Disoccupati registrati _____	6
T1b: Tasso di disoccupazione _____	7
G1: Disoccupati registrati, secondo il sesso, la nazionalità e la durata _____	7
T2a: Disoccupati registrati secondo i Cantoni _____	8
T2b: Tasso di disoccupazione secondo i Cantoni _____	9
T2c: Persone in cerca d'impiego registrate secondo i Cantoni _____	10
G2: Quota delle persone in cerca d'impiego registrate non disoccupate _____	12
G3: Persone in cerca d'impiego e disoccupati registrati _____	13
G4: Quota dei disoccupati di lunga durata sul totale dei disoccupati _____	13
G5: Tasso di disoccupazione per Cantone _____	14
G6: Tasso di disoccupazione per Cantone _____	14
T3: Disoccupati registrati secondo i rami economici _____	15
T4: Disoccupati registrati secondo i gruppi professionali _____	16
T5: Disoccupati registrati secondo le classe d'età _____	17
T6: Disoccupati registrati secondo l'ultima funzione esercitata _____	18
G7: Disoccupati registrati secondo l'ultima funzione esercitata _____	18
T7: Disoccupati di lunga durata _____	19
T8: Disoccupati giovani (15-24 anni) _____	20
T9: Posti vacanti annunciati _____	21
T10: Serie cronologica dei disoccupati registrati _____	22
T11: Serie cronologica del tasso di disoccupazione _____	22
T12: Serie cronologica delle persone in cerca d'impiego registrate _____	23
T13: Lavoro ridotto conteggiato _____	24
G8: Lavoro ridotto, ore di lavoro perse conteggiate _____	24
T14: Esaurimento del diritto all'indennità di disoccupazione _____	25
G9: Esaurimento del diritto all'indennità di disoccupazione _____	25

<b>SPIEGAZIONI</b> _____	26
--------------------------	----

### **I disoccupati registrati in settembre 2017**

Secondo i rilevamenti effettuati dalla Segreteria di Stato dell'economia (SECO), alla fine di settembre 2017 erano iscritti 133'169 disoccupati presso gli uffici regionali di collocamento (URC), ossia 2'409 in meno rispetto al mese precedente. Nel mese in rassegna, il tasso di disoccupazione è rimasto invariato al 3,0%. Rispetto allo stesso mese dell'anno precedente, il numero di disoccupati è diminuito di 9'506 unità (-6,7%).

### **Disoccupazione giovanile nel mese di settembre 2017**

Il numero di giovani disoccupati (15-24 anni) è diminuito di 1'043 unità (-5,6%) arrivando al totale di 17'709, ciò che corrisponde a 2'318 persone in meno (-11,6%) rispetto allo stesso mese dell'anno precedente.

### **Disoccupati di 50 anni e più in settembre 2017**

Il numero dei disoccupati di 50 anni e più si è ridotto di 164 persone (-0,5%), attestandosi a 35'183. In confronto allo stesso mese dell'anno precedente ciò corrisponde a una diminuzione di 802 persone (-2,2%).

### **Persone in cerca d'impiego nel mese di settembre 2017**

Complessivamente le persone in cerca d'impiego registrate erano 193'624, 1'710 in meno rispetto al mese precedente e 9'944 (-4,9%) in meno rispetto al corrispondente periodo dell'anno precedente.

### **Posti vacanti annunciati nel mese di settembre 2017**

Il numero dei posti vacanti annunciati presso gli URC è aumentato di 17 raggiungendo 12'456 unità.

### **Lavoro ridotto conteggiato nel mese di luglio 2017**

Nel mese di luglio 2017 sono state colpite dal lavoro ridotto 1'807 persone, ovvero 1'544 in meno (-46,1%) rispetto al mese precedente. Il numero delle aziende colpite è diminuito di 142 unità (-40,5%), portandosi a 209. Il numero delle ore di lavoro perse è diminuito di 83'568 unità (-49,3%), portandosi a 85'863 ore. Nel corrispondente periodo dell'anno precedente (luglio 2016) erano state registrate 210'656 ore perse, ripartite su 4'250 persone in 453 aziende.

### **Persone che hanno esaurito il loro diritto all'indennità nel mese di luglio 2017**

Secondo i dati provvisori forniti dalle casse di disoccupazione, nel corso del mese di luglio 2017, 2'781 persone hanno esaurito il loro diritto alle prestazioni dell'assicurazione contro la disoccupazione.

## Cifre in sintesi

DISOCCUPAZIONE	Settembre 2017	Agosto 2017	Settembre 2016	Variazioni rispetto			
				al mese prec. assoluto in %		all'anno prec. assoluto in %	
- Disoccupati registrati	133'169	135'578	142'675	-2'409	-1.8	-9'506	-6.7
- Tasso di disoccupazione	3.0%	3.0%	3.2%	...	- *)	...	-0.2 *)
- Giovani disoccupati (**)	17'709	18'752	20'027	-1'043	-5.6	-2'318	-11.6
- Tasso di disoccupazione giovanile	3.2%	3.4%	3.6%	...	-0.2 *)	...	-0.4 *)
- Disoccupati di 50 anni e più	35'183	35'347	35'985	-164	-0.5	-802	-2.2
- Tasso dei disoccupati di 50 anni e più	2.6%	2.6%	2.7%	...	- *)	...	-0.1 *)
- Disoccupati di lunga durata	22'213	22'709	23'985	-496	-2.2	-1'772	-7.4
- Persone in cerca d'impiego	193'624	195'334	203'568	-1'710	-0.9	-9'944	-4.9
<b>POSTI VACANTI ANNUNCIATI</b>	<b>12'456</b>	<b>12'439</b>	<b>11'031</b>	<b>17</b>	<b>0.1</b>	<b>1'425</b>	<b>12.9</b>

\*) in punti percentuali

\*\*) 15-24 anni

Dal 1991, oltre alla statistica della SECO concernente i disoccupati registrati in Svizzera, viene elaborata una seconda statistica, basata sui dati relativi alla disoccupazione ai sensi dell'ILO: la rilevazione sulle forze di lavoro in Svizzera RIFOS, dell'Ufficio federale di statistica UST. Questa statistica è conforme alle direttive dell'Ufficio internazionale del lavoro (IAA/ILO/BIT) e di EUROSTAT e viene consultata in caso di raffronti internazionali. Le due statistiche si differenziano per il metodo di indagine. A differenza della SECO – che effettua mensilmente una rilevazione totale dei disoccupati registrati presso gli URC – l'UST svolge con una frequenza trimestrale rilevazioni per campionatura mediante interviste telefoniche e stime. Le differenze metodologiche comportano diversità di risultati; tuttavia le informazioni ricavate dalle due statistiche si integrano.

## T1a: Disoccupati registrati

Media annua		Agosto 2017		Settembre 2017							
2015	2016			Effettivi		Variazioni rispetto				Entrate/Uscite	
				al mese precedente		allo stesso mese dell'anno precedente					
numero	quota (in %)	assoluto		relativo (in %)	assoluto	relativo (in %)	entrate	uscite			
142810	149317	135578	<b>Totale</b>	<b>133169</b>	100.0	-2409	-1.8	-9506	-6.7	30019	32428
...	...	142129	<b>destagionalizzato <sup>1)</sup></b>	<b>140535</b>	...	-1594	-1.1	...	...	...	...
			<b>Secondo le regioni:</b>								
87026	93157	84493	<b>Svizzera tedesca</b>	<b>82939</b>	62.3	-1554	-1.8	-6311	-7.1	17667	19219
55783	56160	51085	<b>Svizzera romanda e Ticino</b>	<b>50230</b>	37.7	-855	-1.7	-3195	-6.0	12352	13209
			<b>Secondo il sesso:</b>								
61832	64769	62945	<b>donne</b>	<b>62018</b>	46.6	-927	-1.5	-3055	-4.7	13655	14582
80978	84548	72633	<b>uomini</b>	<b>71151</b>	53.4	-1482	-2.0	-6451	-8.3	16364	17846
			<b>Secondo la nazionalità:</b>								
75795	79711	75883	<b>svizzeri</b>	<b>74216</b>	55.7	-1667	-2.2	-4815	-6.1	15994	17682
67014	69606	59695	<b>stranieri</b>	<b>58953</b>	44.3	-742	-1.2	-4691	-7.4	14025	14746
			<b>Secondo l'età:</b>								
18774	18831	18752	<b>15-24 anni</b>	<b>17709</b>	13.3	-1043	-5.6	-2318	-11.6	5827	6628
88881	92594	81479	<b>25-49 anni</b>	<b>80277</b>	60.3	-1202	-1.5	-6386	-7.4	18333	19546
35155	37892	35347	<b>50 anni e più</b>	<b>35183</b>	26.4	-164	-0.5	-802	-2.2	5859	6254
			<b>Secondo lo statuto profess.:</b>								
125085	130353	116299	<b>disoccupato totale</b>	<b>114109</b>	85.7	-2190	-1.9	-9466	-7.7	26355	28460
17724	18964	19279	<b>disoccupato parziale</b>	<b>19060</b>	14.3	-219	-1.1	-40	-0.2	3664	3968
			<b>Secondo la durata:</b>								
87946	89428	79283	<b>1-6 mesi</b>	<b>78906</b>	59.3	-377	-0.5	-5857	-6.9	...	...
33094	35828	33586	<b>7-12 mesi</b>	<b>32050</b>	24.1	-1536	-4.6	-1877	-5.5	...	...
21770	24061	22709	<b>&gt; 1 anno</b>	<b>22213</b>	16.7	-496	-2.2	-1772	-7.4	...	...
			<b>Sec. la situazione dell'impiego:</b>								
132949	139437	125981	<b>impiegato precedentemente</b>	<b>123731</b>	92.9	-2250	-1.8	-8925	-6.7	...	...
2923	2796	3011	<b>primo impiego</b>	<b>2676</b>	2.0	-335	-11.1	-255	-8.7	...	...
1513	1469	1367	<b>reinserimento nella vita prof.</b>	<b>1366</b>	1.0	-1	-0.1	-55	-3.9	...	...
5424	5616	5219	<b>riqualif., perfezionamento</b>	<b>5396</b>	4.1	177	3.4	-271	-4.8	...	...

Spiegazioni: cfr. pagg. 26-28.

<sup>1)</sup> Metodo che permette di eliminare la componente stagionale di una serie cronologica. Qui viene impiegata la procedura di destagionalizzazione X-12. La procedura calcola nuovamente la serie con ogni valore supplementare, per cui i valori corretti possono fluttuare da un mese all'altro e sono pertanto indicati in corsivo.

## T1b: Tasso di disoccupazione

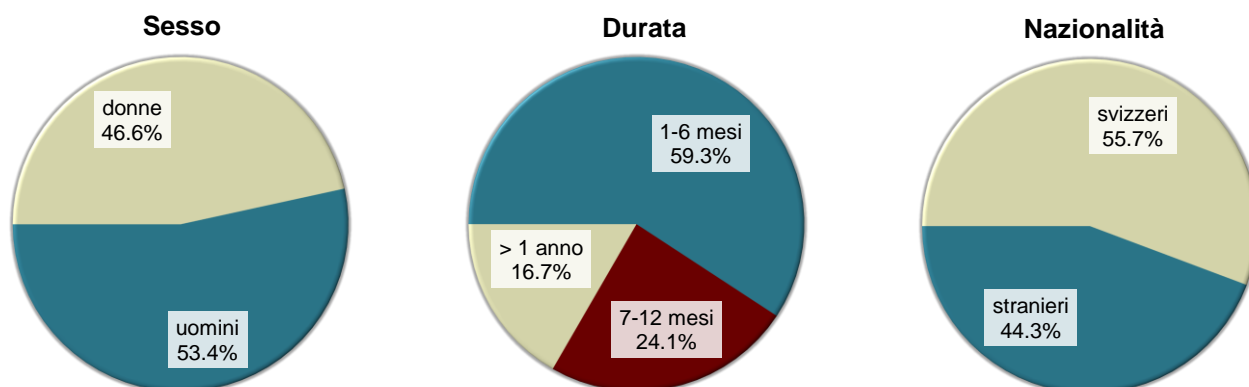
Media annua		Agosto 2017		Settembre 2017		
2015	2016			Tasso CV <sup>1)</sup>	Variazioni in punti percentuali	
Tasso				rispetto al mese precedente	allo stesso mese dell'anno precedente	
3.2	3.3	3.0	<b>Totale</b>	<b>3.0</b> A	-	-0.2
...	...	3.2	<b>destagionalizzato <sup>2)</sup></b>	<b>3.1</b> A	-0.1	...
			<b>Secondo le regioni:</b>			
2.7	2.9	2.6	<b>Svizzera tedesca</b>	<b>2.6</b> A	-	-0.2
4.4	4.4	4.0	<b>Svizzera romanda e Ticino</b>	<b>4.0</b> A	-	-0.2
			<b>Secondo il sesso:</b>			
3.0	3.1	3.1	<b>donne</b>	<b>3.0</b> A	-0.1	-0.2
3.3	3.5	3.0	<b>uomini</b>	<b>2.9</b> A	-0.1	-0.3
			<b>Secondo la nazionalità:</b>			
2.3	2.4	2.3	<b>svizzeri</b>	<b>2.2</b> A	-0.1	-0.2
5.8	6.0	5.2	<b>stranieri</b>	<b>5.1</b> A	-0.1	-0.4
			<b>Secondo l'età:</b>			
3.4	3.4	3.4	<b>15-24 anni</b>	<b>3.2</b> A	-0.2	-0.4
3.4	3.6	3.1	<b>25-49 anni</b>	<b>3.1</b> A	-	-0.2
2.6	2.8	2.6	<b>50 anni e più</b>	<b>2.6</b> A	-	-0.1

Spiegazioni: cfr. pagg. 26-28.

<sup>1)</sup> Coefficiente di variazione: A=0.0-1.0%, B=1.1-2.0%, C=2.1-5.0%, D=5.1-10.0%, E=10.1-16.5%, F=16.6-25.0%, G>25%.

<sup>2)</sup> Metodo che permette di eliminare la componente stagionale di una serie cronologica. Qui viene impiegata la procedura di destagionalizzazione X-12. La procedura calcola nuovamente la serie con ogni valore supplementare, per cui i valori corretti possono fluttuare da un mese all'altro e sono pertanto indicati in corsivo.

### G1: Disoccupati registrati, secondo il sesso, la nazionalità e la durata, settembre 2017



## T2a: Disoccupati registrati secondo i Cantoni

Media annua		Agosto 2017		Settembre 2017							
2015	2016			Effettivi		Variazioni rispetto				Entrate/Uscite	
				al mese precedente		allo stesso mese dell' anno precedente					
numero	quota (in %)	assoluto		relativo (in %)	assoluto	relativo (in %)	entrate	uscite			
142810	149317	135578	<b>Totale</b>	<b>133169</b>	100.0	-2409	-1.8	-9506	-6.7	30019	32428
27985	30084	27514	<b>Zurigo</b>	<b>27225</b>	20.4	-289	-1.1	-2237	-7.6	5067	5340
14116	15283	13829	<b>Berna</b>	<b>13658</b>	10.3	-171	-1.2	-858	-5.9	2627	2797
4383	4602	3992	<b>Lucerna</b>	<b>3885</b>	2.9	-107	-2.7	-400	-9.3	1166	1275
200	202	123	<b>Uri</b>	<b>112</b>	0.1	-11	-8.9	-67	-37.4	43	54
1388	1537	1466	<b>Svitto</b>	<b>1455</b>	1.1	-11	-0.8	22	1.5	345	363
188	213	164	<b>Obvaldo</b>	<b>153</b>	0.1	-11	-6.7	-15	-8.9	57	69
256	278	247	<b>Nidvaldo</b>	<b>248</b>	0.2	1	0.4	-17	-6.4	99	98
483	531	435	<b>Glarona</b>	<b>416</b>	0.3	-19	-4.4	-93	-18.3	91	109
1498	1603	1604	<b>Zugo</b>	<b>1543</b>	1.2	-61	-3.8	-30	-1.9	331	392
4597	4644	4667	<b>Friburgo</b>	<b>4466</b>	3.4	-201	-4.3	235	5.6	1528	1734
3844	4315	3953	<b>Soletta</b>	<b>3801</b>	2.9	-152	-3.8	-419	-9.9	1032	1184
3620	3832	3626	<b>Basilea-Città</b>	<b>3455</b>	2.6	-171	-4.7	-194	-5.3	616	791
4064	4445	4170	<b>Basilea-Campagna</b>	<b>4082</b>	3.1	-88	-2.1	-287	-6.6	710	802
1404	1438	1309	<b>Sciaffusa</b>	<b>1286</b>	1.0	-23	-1.8	-137	-9.6	221	240
570	558	519	<b>Appenzello esterno</b>	<b>523</b>	0.4	4	0.8	-16	-3.0	127	120
93	99	67	<b>Appenzello interno</b>	<b>62</b>	0.0	-5	-7.5	-24	-27.9	15	19
6517	6976	6321	<b>San Gallo</b>	<b>6127</b>	4.6	-194	-3.1	-504	-7.6	1432	1635
1940	1885	1046	<b>Grigioni</b>	<b>1166</b>	0.9	120	11.5	-213	-15.4	552	434
10874	11484	10884	<b>Argovia</b>	<b>10684</b>	8.0	-200	-1.8	-315	-2.9	2286	2478
3603	3794	3224	<b>Turgovia</b>	<b>3058</b>	2.3	-166	-5.1	-507	-14.2	850	1019
6175	5877	5152	<b>Ticino</b>	<b>5202</b>	3.9	50	1.0	-172	-3.2	1658	1611
18566	18741	17498	<b>Vaud</b>	<b>17155</b>	12.9	-343	-2.0	-1081	-5.9	4195	4535
7028	6873	5063	<b>Vallese</b>	<b>4816</b>	3.6	-247	-4.9	-783	-14.0	1528	1769
4913	5365	4864	<b>Neuchâtel</b>	<b>4738</b>	3.6	-126	-2.6	-593	-11.1	891	1017
13019	12965	12130	<b>Ginevra</b>	<b>12234</b>	9.2	104	0.9	-727	-5.6	2260	2158
1485	1695	1711	<b>Giura</b>	<b>1619</b>	1.2	-92	-5.4	-74	-4.4	292	385

Spiegazioni: cfr. pagg. 26-28.



## T2b: Tasso di disoccupazione secondo i Cantoni

Media annua		Agosto 2017		Settembre 2017			
2015	2016			Tasso CV <sup>1)</sup>	Variazioni in punti percentuali		
Tasso					rispetto al mese precedente	allo stesso mese dell'anno precedente	
3.2	3.3	3.0	<b>Totale</b>	<b>3.0</b> A	-	-0.2	
3.4	3.7	3.4	<b>Zurigo</b>	<b>3.3</b> A	-0.1	-0.3	
2.5	2.7	2.5	<b>Berna</b>	<b>2.4</b> A	-0.1	-0.2	
2.0	2.1	1.8	<b>Lucerna</b>	<b>1.7</b> A	-0.1	-0.2	
1.0	1.0	0.6	<b>Uri</b>	<b>0.6</b> C	-	-0.3	
1.6	1.8	1.7	<b>Svitto</b>	<b>1.7</b> A	-	0.1	
0.9	1.0	0.8	<b>Obvaldo</b>	<b>0.7</b> B	-0.1	-0.1	
1.1	1.1	1.0	<b>Nidvaldo</b>	<b>1.0</b> B	-	-0.1	
2.1	2.4	1.9	<b>Glarona</b>	<b>1.8</b> B	-0.1	-0.5	
2.2	2.4	2.4	<b>Zugo</b>	<b>2.3</b> B	-0.1	-	
2.8	2.8	2.8	<b>Friburgo</b>	<b>2.7</b> A	-0.1	0.1	
2.6	3.0	2.7	<b>Soletta</b>	<b>2.6</b> A	-0.1	-0.3	
3.7	3.9	3.7	<b>Basilea-Città</b>	<b>3.5</b> A	-0.2	-0.2	
2.7	3.0	2.8	<b>Basilea-Campagna</b>	<b>2.8</b> A	-	-0.2	
3.2	3.3	3.0	<b>Sciaffusa</b>	<b>3.0</b> B	-	-0.3	
1.9	1.8	1.7	<b>Appenzello esterno</b>	<b>1.7</b> B	-	-0.1	
1.0	1.1	0.7	<b>Appenzello interno</b>	<b>0.7</b> C	-	-0.3	
2.4	2.5	2.3	<b>San Gallo</b>	<b>2.2</b> A	-0.1	-0.2	
1.8	1.7	0.9	<b>Grigioni</b>	<b>1.1</b> A	0.2	-0.2	
3.0	3.2	3.0	<b>Argovia</b>	<b>2.9</b> A	-0.1	-0.1	
2.4	2.5	2.1	<b>Turgovia</b>	<b>2.0</b> A	-0.1	-0.4	
3.7	3.5	3.1	<b>Ticino</b>	<b>3.1</b> A	-	-0.1	
4.7	4.7	4.4	<b>Vaud</b>	<b>4.3</b> A	-0.1	-0.3	
4.0	3.9	2.9	<b>Vallese</b>	<b>2.8</b> A	-0.1	-0.4	
5.3	5.8	5.3	<b>Neuchâtel</b>	<b>5.1</b> A	-0.2	-0.7	
5.6	5.5	5.2	<b>Ginevra</b>	<b>5.2</b> A	-	-0.3	
4.0	4.6	4.7	<b>Giura</b>	<b>4.4</b> B	-0.3	-0.2	

Spiegazioni: cfr. pagg. 26-28.

<sup>1)</sup> Coefficiente di variazione: A=0.0-1.0%, B=1.1-2.0%, C=2.1-5.0%, D=5.1-10.0%, E=10.1-16.5%, F=16.6-25.0%, G>25%.

Se non si tiene conto del peso dell'aiuto cantonale ai disoccupati e dell'assistenza sociale, il tasso di disoccupazione nei seguenti Cantoni sarebbe più basso (pp = punti percentuali):

VD (-0.5 pp), SH (-0.3 pp), GE (-0.3 pp), ZG (-0.1 pp), NE (-0.1 pp).

## T2c: Persone in cerca d'impiego registrate secondo i Cantoni

Media annua		Agosto 2017		Settembre 2017					
2015	2016			Effettivi		Variazioni rispetto			
Effettivi				numero	quota (in %)	al mese precedente		allo stesso mese dell'anno precedente	
						assoluto	relativo (in %)	assoluto	relativo (in %)
200973	211097	195334	<b>Totale</b>	<b>193624</b>	100.0	-1710	-0.9	-9944	-4.9
34218	36786	34542	<b>Zurigo</b>	<b>34156</b>	17.6	-386	-1.1	-2077	-5.7
19039	20084	18393	<b>Berna</b>	<b>18385</b>	9.5	-8	-0.0	-833	-4.3
7027	7467	6853	<b>Lucerna</b>	<b>6756</b>	3.5	-97	-1.4	-370	-5.2
364	363	267	<b>Uri</b>	<b>257</b>	0.1	-10	-3.7	-75	-22.6
2147	2290	2240	<b>Svitto</b>	<b>2229</b>	1.2	-11	-0.5	47	2.2
359	376	322	<b>Obvaldo</b>	<b>319</b>	0.2	-3	-0.9	-16	-4.8
486	512	425	<b>Nidvaldo</b>	<b>436</b>	0.2	11	2.6	-72	-14.2
810	847	730	<b>Glarona</b>	<b>713</b>	0.4	-17	-2.3	-93	-11.5
2519	2654	2663	<b>Zugo</b>	<b>2615</b>	1.4	-48	-1.8	41	1.6
7877	8299	7889	<b>Friburgo</b>	<b>7837</b>	4.0	-52	-0.7	-70	-0.9
6094	6874	6657	<b>Soletta</b>	<b>6628</b>	3.4	-29	-0.4	-184	-2.7
5208	5502	5373	<b>Basilea-Città</b>	<b>5168</b>	2.7	-205	-3.8	-133	-2.5
5359	5859	5665	<b>Basilea-Campagna</b>	<b>5540</b>	2.9	-125	-2.2	-245	-4.2
2415	2566	2402	<b>Sciaffusa</b>	<b>2328</b>	1.2	-74	-3.1	-176	-7.0
928	952	895	<b>Appenzello esterno</b>	<b>866</b>	0.4	-29	-3.2	-74	-7.9
135	142	106	<b>Appenzello interno</b>	<b>102</b>	0.1	-4	-3.8	-26	-20.3
11066	11549	10524	<b>San Gallo</b>	<b>10363</b>	5.4	-161	-1.5	-834	-7.4
3478	3502	2389	<b>Grigioni</b>	<b>2590</b>	1.3	201	8.4	-309	-10.7
14945	15976	15340	<b>Argovia</b>	<b>15145</b>	7.8	-195	-1.3	-401	-2.6
5798	6145	5621	<b>Turgovia</b>	<b>5618</b>	2.9	-3	-0.1	-256	-4.4
9710	9359	8507	<b>Ticino</b>	<b>8675</b>	4.5	168	2.0	-86	-1.0
25210	26238	24855	<b>Vaud</b>	<b>24649</b>	12.7	-206	-0.8	-1111	-4.3
10772	10577	8172	<b>Vallese</b>	<b>8027</b>	4.1	-145	-1.8	-811	-9.2
6672	7170	6470	<b>Neuchâtel</b>	<b>6350</b>	3.3	-120	-1.9	-801	-11.2
16170	16593	15603	<b>Ginevra</b>	<b>15497</b>	8.0	-106	-0.7	-994	-6.0
2167	2415	2431	<b>Giura</b>	<b>2375</b>	1.2	-56	-2.3	15	0.6

Spiegazioni: cfr. pagg. 26-28.

Settembre 2017												
Situazione dell'impiego delle persone in cerca d'impiego non disoccupate 1)												
Cantoni	Programmi di occupazione temporanea	Variazioni rispetto al mese precedente		Riqualificazione/perfezionamento	Variazioni rispetto al mese precedente		Guadagno intermedio	Variazioni rispetto al mese precedente		Altre persone in cerca d'impiego non disoccupate	Variazioni rispetto al mese precedente	
		assoluto	relativo (in %)		assoluto	relativo (in %)		assoluto	relativo (in %)		assoluto	relativo (in %)
CH	<b>7829</b>	739	10.4	<b>1556</b>	-39	-2.4	<b>33417</b>	-510	-1.5	<b>17653</b>	509	3.0
ZH	<b>295</b>	62	26.6	<b>89</b>	-2	-2.2	<b>3984</b>	-146	-3.5	<b>2563</b>	-11	-0.4
BE	<b>323</b>	47	17.0	<b>109</b>	16	17.2	<b>2142</b>	-15	-0.7	<b>2153</b>	115	5.6
LU	<b>403</b>	51	14.5	<b>258</b>	-2	-0.8	<b>1134</b>	-48	-4.1	<b>1076</b>	9	0.8
UR	<b>19</b>	-8	-29.6	<b>3</b>	2	200.0	<b>67</b>	-12	-15.2	<b>56</b>	19	51.4
SZ	<b>135</b>	18	15.4	<b>1</b>	-1	-50.0	<b>264</b>	-19	-6.7	<b>374</b>	2	0.5
OW	<b>51</b>	-2	-3.8	<b>13</b>	-	-	<b>26</b>	2	8.3	<b>76</b>	8	11.8
NW	<b>53</b>	2	3.9	<b>33</b>	8	32.0	<b>28</b>	2	7.7	<b>74</b>	-2	-2.6
GL	<b>40</b>	9	29.0	<b>11</b>	-3	-21.4	<b>154</b>	-16	-9.4	<b>92</b>	12	15.0
ZG	<b>278</b>	24	9.4	<b>6</b>	-3	-33.3	<b>391</b>	-7	-1.8	<b>397</b>	-1	-0.3
FR	<b>639</b>	197	44.6	<b>191</b>	-75	-28.2	<b>1798</b>	28	1.6	<b>743</b>	-1	-0.1
SO	<b>390</b>	73	23.0	<b>151</b>	8	5.6	<b>1637</b>	-17	-1.0	<b>649</b>	59	10.0
BS	<b>124</b>	8	6.9	<b>27</b>	-10	-27.0	<b>1136</b>	-9	-0.8	<b>426</b>	-23	-5.1
BL	<b>71</b>	-4	-5.3	<b>23</b>	-4	-14.8	<b>1088</b>	-2	-0.2	<b>276</b>	-27	-8.9
SH	<b>88</b>	8	10.0	<b>34</b>	12	54.5	<b>488</b>	-14	-2.8	<b>432</b>	-57	-11.7
AR	<b>32</b>	3	10.3	<b>16</b>	-5	-23.8	<b>155</b>	-4	-2.5	<b>140</b>	-27	-16.2
AI	<b>1</b>	1	-	<b>-</b>	-	-	<b>36</b>	1	2.9	<b>3</b>	-1	-25.0
SG	<b>492</b>	7	1.4	<b>120</b>	22	22.4	<b>1857</b>	-75	-3.9	<b>1767</b>	79	4.7
GR	<b>256</b>	-3	-1.2	<b>46</b>	5	12.2	<b>776</b>	17	2.2	<b>346</b>	62	21.8
AG	<b>389</b>	69	21.6	<b>26</b>	-1	-3.7	<b>2678</b>	-90	-3.3	<b>1368</b>	27	2.0
TG	<b>298</b>	36	13.7	<b>67</b>	17	34.0	<b>1365</b>	-43	-3.1	<b>830</b>	153	22.6
TI	<b>679</b>	49	7.8	<b>48</b>	-13	-21.3	<b>1896</b>	37	2.0	<b>850</b>	45	5.6
VD	<b>1388</b>	137	11.0	<b>16</b>	-3	-15.8	<b>4959</b>	-27	-0.5	<b>1131</b>	30	2.7
VS	<b>497</b>	28	6.0	<b>37</b>	-16	-30.2	<b>1954</b>	28	1.5	<b>723</b>	62	9.4
NE	<b>278</b>	6	2.2	<b>32</b>	-	-	<b>1030</b>	29	2.9	<b>272</b>	-29	-9.6
GE	<b>601</b>	-79	-11.6	<b>191</b>	12	6.7	<b>2023</b>	-114	-5.3	<b>448</b>	-29	-6.1
JU	<b>9</b>	-	-	<b>8</b>	-3	-27.3	<b>351</b>	4	1.2	<b>388</b>	35	9.9

Spiegazioni: cfr. pagg. 26-28.

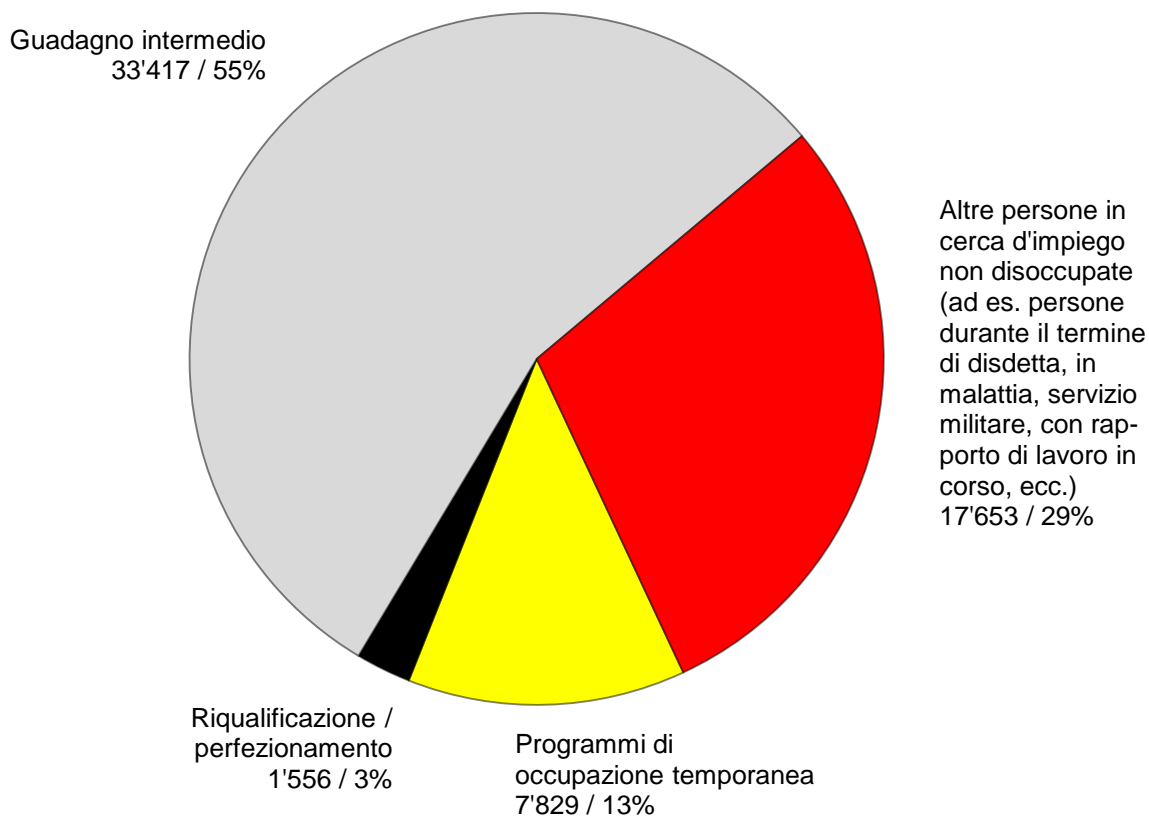
1) Persone in cerca d'impiego registrate meno disoccupati registrati = persone in cerca d'impiego non disoccupate.

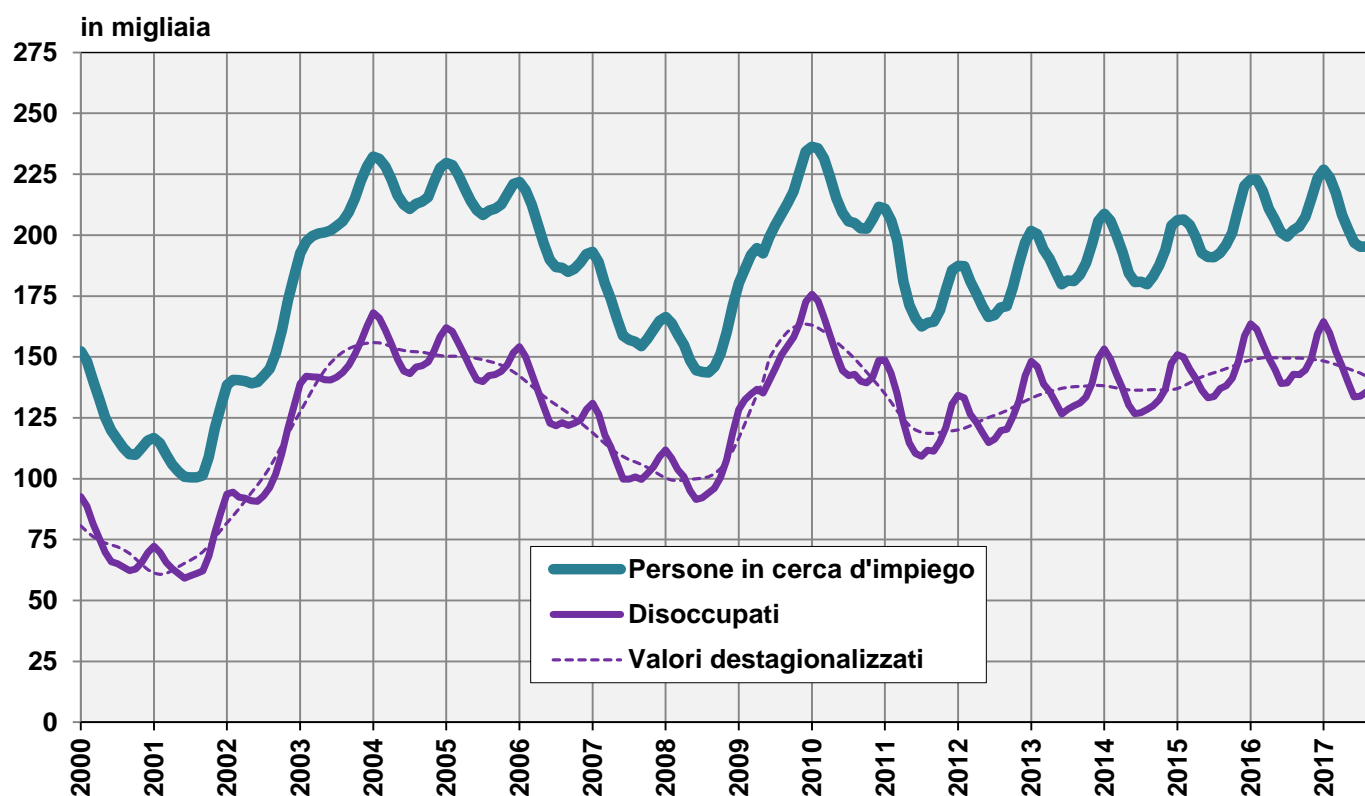
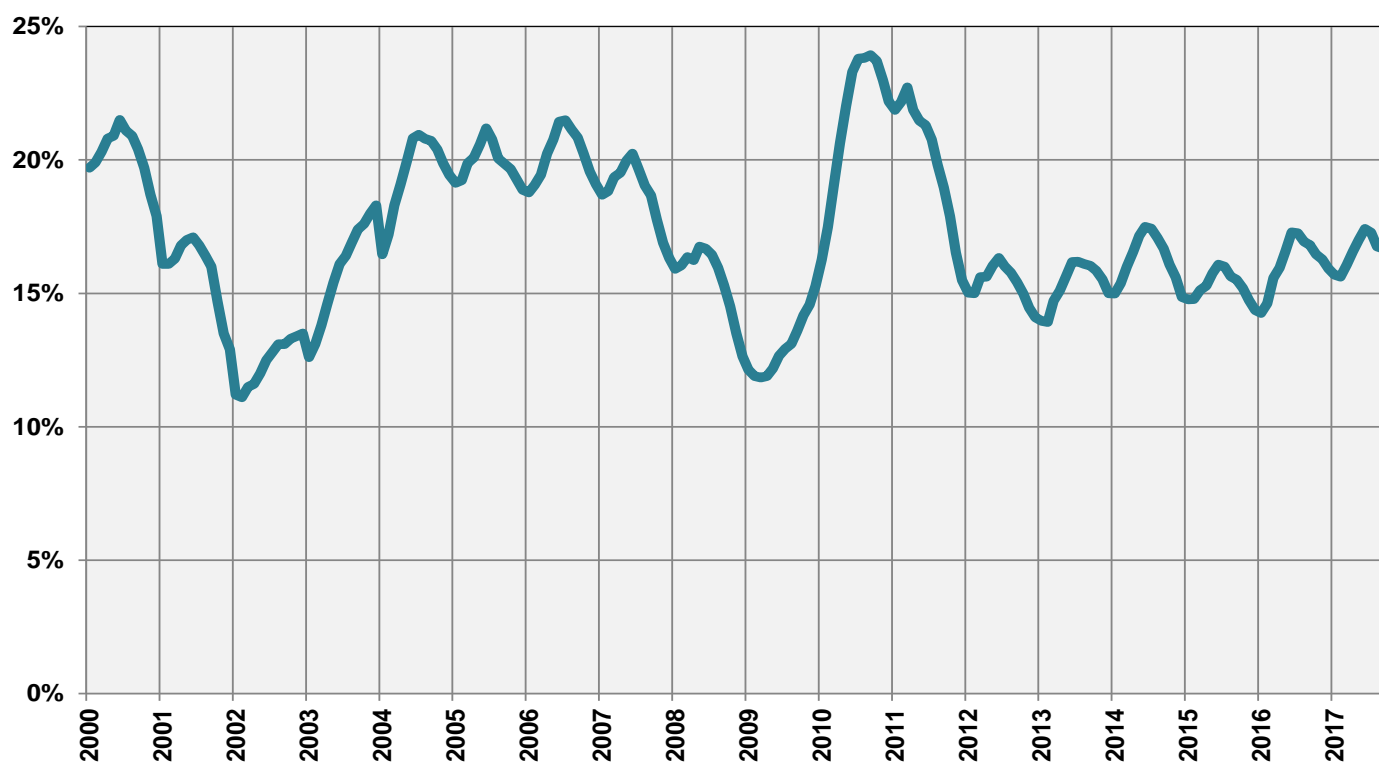
## Persone in cerca d'impiego registrate non disoccupate

Le **persone in cerca d'impiego non disoccupate** sono le persone registrate presso un ufficio regionale di collocamento che - a differenza dei disoccupati - non sono immediatamente disponibili per il collocamento o hanno un lavoro.

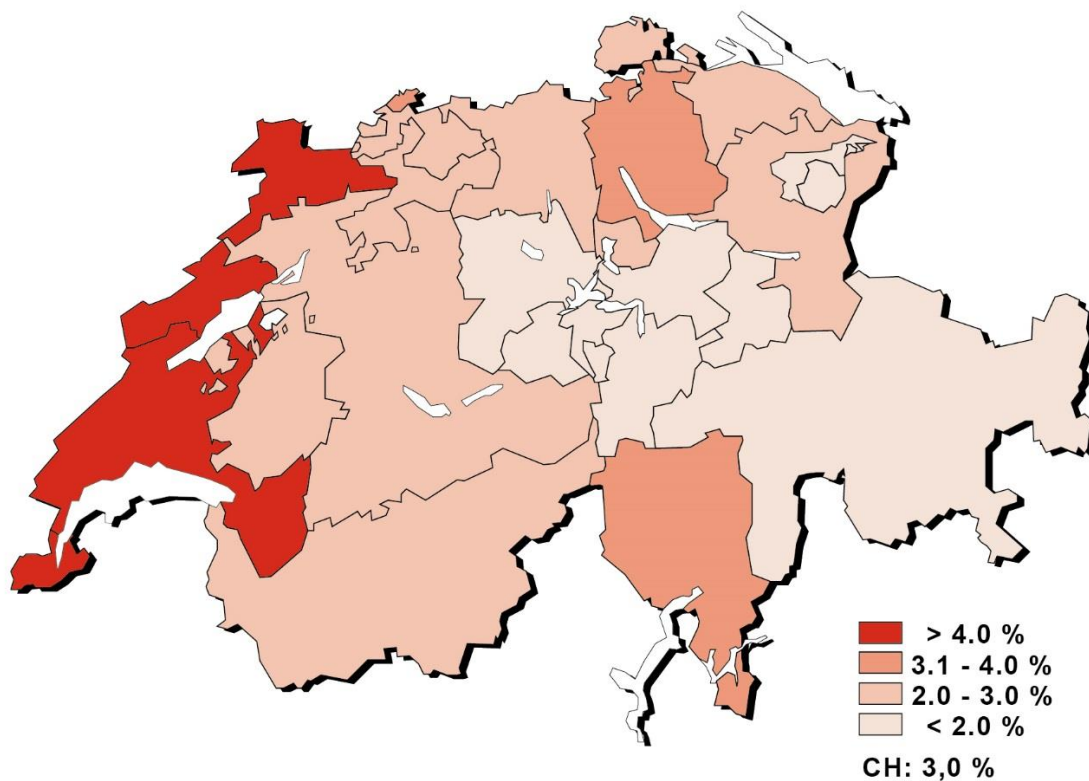
- Le persone in cerca d'impiego registrate non disoccupate corrispondono alla differenza fra il totale delle persone in cerca d'impiego registrate e i disoccupati.
- Le persone in cerca d'impiego registrate non disoccupate sono ripartite fra le categorie seguenti: persone che partecipano ad un programma per l'occupazione temporanea, persone in fase di riqualificazione o di perfezionamento, persone che hanno un guadagno intermedio e altre persone in cerca d'impiego.

### G2: Quota delle persone in cerca d'impiego registrate non disoccupate (totale: 60'455) settembre 2017

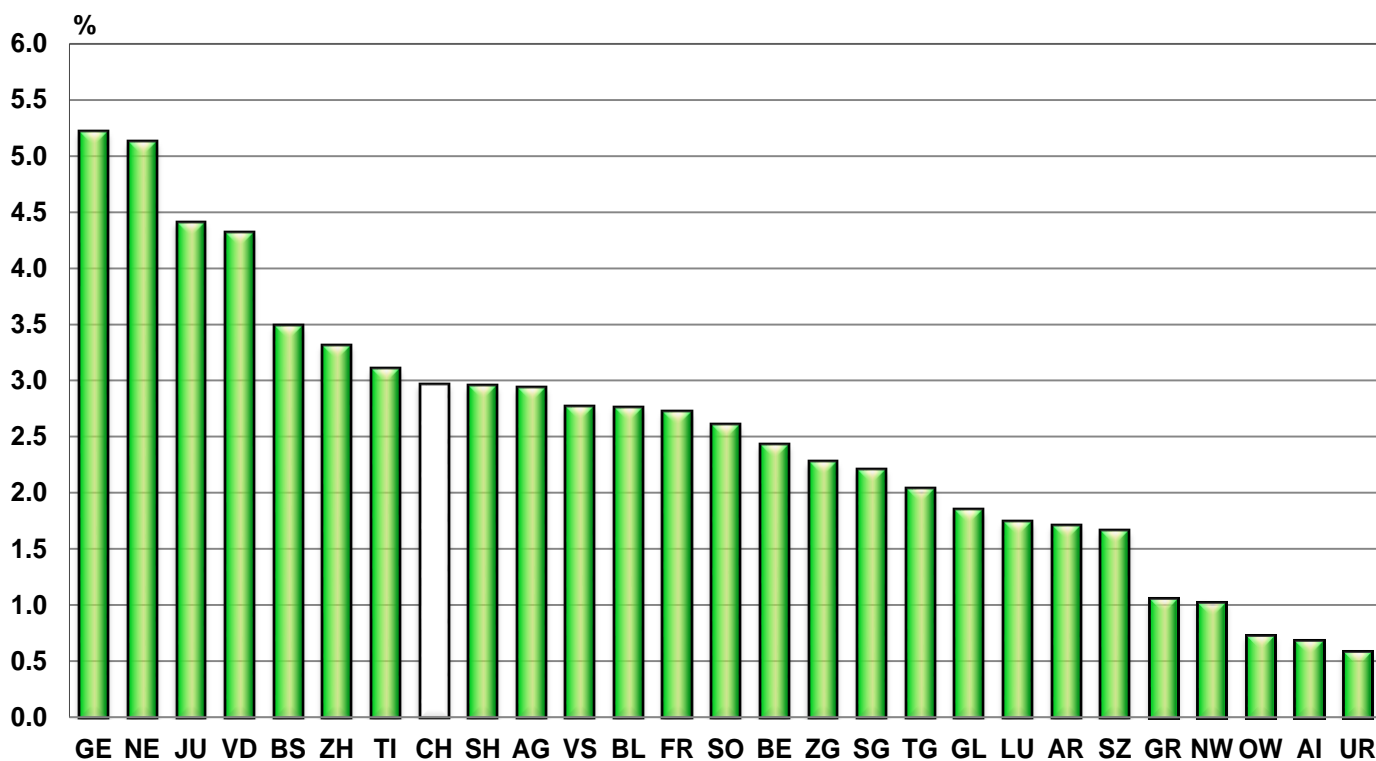


**G3: Persone in cerca d'impiego e disoccupati registrati****G4: Quota dei disoccupati di lunga durata sul totale dei disoccupati**

**G5: Tasso di disoccupazione per Cantone, settembre 2017**



**G6: Tasso di disoccupazione per Cantone, settembre 2017**



T3: Disoccupati registrati secondo i rami economici <sup>1)</sup>

Media annua		Agosto			Settembre 2017					
2015	2016	2017			Effettivi		Variazioni rispetto			
Effettivi							al mese precedente		allo stesso mese dell'anno precedente	
					numero	tasso <sup>2)</sup> CV <sup>3)</sup>	assoluto	relativo (in %)	assoluto	relativo (in %)
142810	149317	135578	<b>Totale</b>		<b>133169</b>		-2409	-1.8	-9506	-6.7
1315	1301	1024	A	Settore 1 (Agricoltura, selvicoltura e pesca)	<b>1028</b>	0.9 A	4	0.4	-41	-3.8
36074	38808	29806	B-F	Settore 2 (Industria)	<b>29079</b>	3.3 A	-727	-2.4	-4317	-12.9
96831	101258	98136	G-T	Settore 3 (Servizi)	<b>96779</b>	3.3 A	-1357	-1.4	-3610	-3.6
1315	1301	1024	A 01-03	Agricoltura, selvicoltura e pesca	<b>1028</b>	0.9 A	4	0.4	-41	-3.8
84	108	84	B 05-09	Attività estrattive	<b>84</b>	2.0 C	-	-	-6	-6.7
2916	3106	2924	C 10-12	Industrie alimentari, delle bevande, del tabacco	<b>2859</b>	4.3 B	-65	-2.2	-59	-2.0
422	484	405	C 13-14	Tessili e abbigliamento	<b>380</b>	3.5 C	-25	-6.2	-120	-24.0
48	70	73	C 15	Industria del cuoio e scarpe	<b>66</b>	5.7 D	-7	-9.6	2	3.1
950	1032	742	C 16	articoli in legno, sughero, paglia e intreccio	<b>744</b>	2.1 B	2	0.3	-157	-17.4
1140	1178	1070	C 17-18	Industria della carta, stampa	<b>1160</b>	4.1 B	90	8.4	12	1.0
1492	1528	1428	C 19-21	Prodotti chimici, raffinazione del petrolio	<b>1392</b>	2.6 B	-36	-2.5	-86	-5.8
1002	1053	962	C 22	Articoli in gomma e materie plastiche	<b>942</b>	4.8 B	-20	-2.1	-21	-2.2
602	687	543	C 23	Prodotti in vetro, in ceramica e in cemento	<b>552</b>	3.4 C	9	1.7	-45	-7.5
3596	3930	3072	C 24-25	Metallurgia e prodotti in metallo	<b>2928</b>	3.5 A	-144	-4.7	-792	-21.3
4376	4780	3901	C 26-27	Elettrotecnica, elettronica, orologi e ottica	<b>3785</b>	3.5 A	-116	-3.0	-911	-19.4
1771	2072	1648	- C 2652	- Orologi	<b>1612</b>	5.6 B	-36	-2.2	-485	-23.1
1997	2249	1793	C 28	Produzione di macchinari e apparecchiature	<b>1750</b>	2.4 B	-43	-2.4	-372	-17.5
408	449	393	C 29-30	Fabbricazione di veicoli	<b>371</b>	3.1 C	-22	-5.6	-68	-15.5
1547	1782	1515	C 31-33	Mobili; Riparazione di macchine	<b>1512</b>	3.3 B	-3	-0.2	-242	-13.8
354	411	354	D 35	Fornitura di energia	<b>336</b>	1.4 B	-18	-5.1	-58	-14.7
467	502	385	E 36-39	Riciclaggio; Raccolta, tratta. e fornit. di acqua	<b>368</b>	2.6 C	-17	-4.4	-71	-16.2
14674	15458	10162	F 41-43	Costruzioni 4)	<b>9850</b>	3.5 A	-312	-3.1	-1323	-11.8
20558	21583	21369	G 45-47	Commercio; riparazione di auto, settore auto	<b>20998</b>	3.8 A	-371	-1.7	-809	-3.7
2471	2518	2553	G 45	Commercio, riparazione di auto	<b>2472</b>	3.2 A	-81	-3.2	-182	-6.9
8173	8393	8120	G 46	Commercio all'ingrosso	<b>7938</b>	3.9 A	-182	-2.2	-334	-4.0
9915	10671	10696	G 47	Commercio al dettaglio	<b>10588</b>	3.9 A	-108	-1.0	-293	-2.7
5420	5686	5393	H 49-53	Traffico e trasporti	<b>5354</b>	3.0 A	-39	-0.7	-43	-0.8
13398	13427	11247	I 55-56	Alloggio e ristorazione	<b>11484</b>	6.3 A	237	2.1	-779	-6.4
4518	4780	4740	J 58- 63	Informazione e comunicazione	<b>4616</b>	3.4 A	-124	-2.6	-222	-4.6
2317	2384	2436	- J 62	- Informatica	<b>2337</b>	3.2 B	-99	-4.1	-48	-2.0
6626	6990	7321	K 64-66	Attività finanziarie e assicurative	<b>7135</b>	2.9 A	-186	-2.5	20	0.3
3666	3821	4097	- K 64	- Banche	<b>4017</b>	2.8 A	-80	-2.0	163	4.2
1042	1092	1083	- K 65	- Assicurazioni	<b>1078</b>	2.0 B	-5	-0.5	-38	-3.4
1349	1398	1353	L 68	Attività immobiliari	<b>1357</b>	2.9 B	4	0.3	-54	-3.8
9523	10454	10123	M 69-75	Attività professionali, scientifiche e tecniche	<b>9895</b>	2.9 A	-228	-2.3	-576	-5.5
564	611	580	- M 72	- Ricerca e sviluppo	<b>570</b>	3.0 C	-10	-1.7	-50	-8.1
10968	10845	8653	N 77-82	Attività amministrative e di servizi di supporto 4)	<b>8714</b>	...	61	0.7	-1019	-10.5
3218	3388	3556	O 84	Amministrazione pubblica, assicurazione sociale	<b>3511</b>	1.7 A	-45	-1.3	-13	-0.4
4322	4595	5292	P 85	Istruzione	<b>4922</b>	2.0 A	-370	-7.0	-184	-3.6
10632	11435	12420	Q 86-88	Sanità e assistenza sociale	<b>12236</b>	2.4 A	-184	-1.5	203	1.7
1743	1883	1885	R 90-93	Attività artistiche, di intrattenimento e divertimento	<b>1840</b>	3.6 B	-45	-2.4	-27	-1.4
3483	3629	3574	S 94-96	Altre attività di servizi	<b>3532</b>	2.9 A	-42	-1.2	-120	-3.3
1072	1166	1210	T 97-98	famiglie private con personale domestico	<b>1185</b>	...	-25	-2.1	13	1.1
8590	7951	6612		Non specificato, altri	<b>6283</b>	...	-329	-5.0	-1538	-19.7

Spiegazioni: cfr. pagg. 26-28.

1) Classificazione dei rami economici secondo NOGA 2008.

2) Dei 4'493'249 di persone attive secondo il pooling 2012 - 2014 circa 515'964 non appartengono a nessun ramo economico.

Tra queste vi sono 213'229 persone non occupate. Pertanto i tassi di disoccupazione secondo i rami economici sono stati lievemente sovrastimati e non sono direttamente paragonabili agli altri tassi di disoccupazione della statistica del mercato del lavoro della SECO.

3) Coefficiente di variazione: A=0.0-1.0%, B=1.1-2.0%, C=2.1-5.0%, D=5.1-10.0%, E=10.1-16.5%, F=16.6-25.0%, G&gt;25%.

4) Non è possibile calcolare il tasso di disoccupazione delle attività economiche NOGA N da 77 a 82, perché il gruppo NOGA 78 «Attività di collocamento privato» comprende anche disoccupati appartenenti ad altre attività economiche.

**T4: Disoccupati registrati secondo i gruppi professionali <sup>1)</sup>**

Media annua		Agosto			Settembre					
2015	2016	2017			2017					
Effettivi					Effettivi		Variazioni rispetto			
							al mese precedente		allo stesso mese dell'anno precedente	
					numero	tasso <sup>2)</sup> CV <sup>3)</sup>	assoluto	relativo (in %)	assoluto	relativo (in %)
142810	149317	135578	<b>Totale</b>		<b>133169</b>		-2409	-1.8	-9506	-6.7
2396	2360	1638	11	Agricoltura, selvicoltura e allevamento	<b>1683</b>	1.4 A	45	2.7	-134	-7.4
1059	1110	1006	21	Industria alimentare, bevande e tabacco	<b>995</b>	2.7 B	-11	-1.1	-107	-9.7
449	494	391	22	Industria tessile e cuoio	<b>385</b>	2.4 C	-6	-1.5	-104	-21.3
34	37	34	23	Lavorazione della ceramica e del vetro	<b>23</b>	1.8 D	-11	-32.4	-10	-30.3
4344	4808	3593	24	Lavorazione dei metalli e costruzione di macchine	<b>3377</b>	3.1 A	-216	-6.0	-1023	-23.3
3063	3315	2851	25	Elettrotecnica, elettronica, industria orologiera, costruzione di veicoli e apparecchi	<b>2774</b>	3.1 A	-77	-2.7	-631	-18.5
946	996	769	26	Industria del legno e della carta	<b>762</b>	2.0 B	-7	-0.9	-76	-9.1
631	638	605	27	Industria grafica	<b>584</b>	3.7 C	-21	-3.5	-34	-5.5
661	694	628	28	Trattamento chimico e delle materie sintetiche	<b>607</b>	2.8 B	-21	-3.3	-66	-9.8
7086	7419	6400	29	Altre professioni del settore industriale <sup>4)</sup>	<b>6325</b>	10.4 B	-75	-1.2	-597	-8.6
2155	2332	2097	31	Ingegneri	<b>2014</b>	1.9 A	-83	-4.0	-325	-13.9
1006	1110	1002	32	Tecnici	<b>1006</b>	1.6 B	4	0.4	-58	-5.5
2155	2369	2188	33-34	Disegnatori tecnici	<b>2122</b>	2.5 A	-66	-3.0	-230	-9.8
1819	1935	1282	35	Macchinisti	<b>1256</b>	3.7 B	-26	-2.0	-223	-15.1
3141	3254	3215	36	Informatica	<b>3123</b>	2.8 A	-92	-2.9	-172	-5.2
14097	14468	8490	41	Professioni dell'edilizia	<b>8260</b>	3.8 A	-230	-2.7	-1730	-17.3
113	123	86	42	Prof. delle industrie estrattive, della lavorazione della pietra e della produzione di materiale da costruzione	<b>77</b>	2.6 D	-9	-10.5	-30	-28.0
16590	17737	17932	51	Professioni commerciali e della vendita	<b>17608</b>	5.4 A	-324	-1.8	-676	-3.7
3020	3146	3195	52	Pubblicità e marketing, turismo e amminstraz. fiduciaria	<b>3151</b>	3.2 A	-44	-1.4	2	0.1
4557	4638	3933	53	Professioni dei trasporti e della circolazione	<b>3840</b>	3.0 A	-93	-2.4	-350	-8.4
974	936	908	54	Professioni delle poste e delle telecomunicazioni	<b>889</b>	3.2 B	-19	-2.1	23	2.7
16540	16703	14369	61	Professioni alberghiere e dell'economia domestica <sup>5)</sup>	<b>14643</b>	6.8 A	274	1.9	-1074	-6.8
7405	7638	7011	62	Professioni della pulizia e dei servizi personali	<b>7057</b>	4.1 A	46	0.7	-311	-4.2
7669	8374	8585	71	Imprenditori, direttori e funzionari dirigenti	<b>8427</b>	2.3 A	-158	-1.8	12	0.1
12471	12930	12762	72	Professioni commerciali e amministrative	<b>12570</b>	2.8 A	-192	-1.5	-726	-5.5
2701	2845	3002	73	Esperti bancari e assicurativi dipl.	<b>2934</b>	3.3 A	-68	-2.3	68	2.4
1135	1195	1081	74	Professioni relative alla sicurezza	<b>1100</b>	2.0 B	19	1.8	-79	-6.7
644	750	835	75	Professioni giuridiche	<b>841</b>	2.3 B	6	0.7	91	12.1
1140	1177	1125	81	Professioni dei mass-media e simili	<b>1132</b>	2.3 B	7	0.6	-34	-2.9
1553	1588	1519	82	Professioni artistiche e simili	<b>1481</b>	2.9 B	-38	-2.5	-160	-9.8
4700	4988	5819	83-84	Assistenza sociale e spirituale e educazione	<b>5483</b>	1.6 A	-336	-5.8	91	1.7
1690	1729	1677	85	Scienze sociali, umanistiche e naturali	<b>1638</b>	4.9 B	-39	-2.3	-56	-3.3
5440	5782	6064	86	Professioni della sanità	<b>6082</b>	1.8 A	18	0.3	-54	-0.9
291	307	350	87	Sport e divertimento	<b>340</b>	4.2 C	-10	-2.9	38	12.6
525	668	723	91	Professioni del settore dei servizi n.i.a.	<b>711</b>	1.4 B	-12	-1.7	23	3.3
8454	8437	8051	92-93	Altre professioni	<b>7483</b>	... ..	-568	-7.1	-876	-10.5
156	290	362		Non specificato	<b>386</b>	... ..	24	6.6	92	31.3

Spiegazioni: cfr. pagg. 26-28.

1) Classificazione dei gruppi professionali secondo la NSP 2000 dell'Ufficio federale di statistica.

2) Dei 4'493'249 di persone attive secondo il pooling 2012-2014 410'151 non hanno fornito indicazioni sulla professione svolta.

Tra queste vi sono 213'229 persone non occupate. Pertanto i tassi di disoccupazione secondo le professioni sono stati lievemente sovrastimati e non sono direttamente paragonabili agli altri tassi di disoccupazione della statistica del mercato del lavoro della SECO.

3) Coefficiente di variazione: A=0.0-1.0%, B=1.1-2.0%, C=2.1-5.0%, D=5.1-10.0%, E=10.1-16.5%, F=16.6-25.0%, G&gt;25%.

4) Di questo gruppo professionale fanno parte soprattutto professioni che richiedono scarse qualifiche e lavori ausiliari.

5) Di cui 1963 persone (settembre 2017) nell'economia domestica.



## T5: Disoccupati registrati secondo le classe d'età

Media annua		Agosto 2017	Settembre 2017								
2015	2016		Effettivi		Variazioni rispetto				Entrate/Uscite		
			numero	tasso CV <sup>1)</sup>	al mese precedente		allo stesso mese dell'anno precedente		entrate	uscite	
					assoluto	relativo (in %)	assoluto	relativo (in %)			
142810	149317	135578	<b>133169</b>	3.0	A	-2409	-1.8	-9506	-6.7	30019	32428
4431	4383	5718	<b>4849</b>	2.5	A	-869	-15.2	-587	-10.8	1558	2223
14343	14448	13034	<b>12860</b>	3.5	A	-174	-1.3	-1731	-11.9	4269	4405
19016	19917	17067	<b>17017</b>	3.6	A	-50	-0.3	-1924	-10.2	4658	4649
19963	20787	18459	<b>18068</b>	3.6	A	-391	-2.1	-1308	-6.8	4125	4523
17465	18484	16670	<b>16380</b>	3.3	A	-290	-1.7	-975	-5.6	3545	3888
16169	16735	14753	<b>14541</b>	2.7	A	-212	-1.4	-1040	-6.7	3085	3292
16269	16671	14530	<b>14271</b>	2.4	A	-259	-1.8	-1139	-7.4	2920	3194
14901	16072	14400	<b>14262</b>	2.6	A	-138	-1.0	-805	-5.3	2767	2934
11683	12600	11998	<b>11934</b>	2.8	A	-64	-0.5	42	0.4	2018	2121
8572	9221	8949	<b>8987</b>	2.4	A	38	0.4	-39	-0.4	1074	1199
			<b>Totale</b>								
			<b>Uomini</b>								
80978	84548	72633	<b>71151</b>	2.9	A	-1482	-2.0	-6451	-8.3	16364	17846
2546	2511	3152	<b>2652</b>	2.6	A	-500	-15.9	-339	-11.3	853	1249
7983	8123	6836	<b>6732</b>	3.7	A	-104	-1.5	-1035	-13.3	2289	2371
10206	10595	8376	<b>8368</b>	3.4	A	-8	-0.1	-1276	-13.2	2388	2376
10820	11124	9229	<b>9096</b>	3.3	A	-133	-1.4	-782	-7.9	2223	2353
9709	10194	8649	<b>8411</b>	3.1	A	-238	-2.8	-652	-7.2	1912	2181
9190	9472	7869	<b>7670</b>	2.6	A	-199	-2.5	-779	-9.2	1658	1851
9418	9644	7990	<b>7817</b>	2.5	A	-173	-2.2	-758	-8.8	1635	1803
8693	9393	8032	<b>7928</b>	2.7	A	-104	-1.3	-572	-6.7	1536	1647
6987	7598	6936	<b>6884</b>	2.9	A	-52	-0.7	-131	-1.9	1183	1257
5428	5893	5564	<b>5593</b>	2.5	A	29	0.5	-127	-2.2	687	758
			<b>Totale</b>								
			<b>Donne</b>								
61832	64769	62945	<b>62018</b>	3.0	A	-927	-1.5	-3055	-4.7	13655	14582
1885	1872	2566	<b>2197</b>	2.5	A	-369	-14.4	-248	-10.1	705	974
6360	6325	6198	<b>6128</b>	3.4	A	-70	-1.1	-696	-10.2	1980	2034
8810	9322	8691	<b>8649</b>	3.8	A	-42	-0.5	-648	-7.0	2270	2273
9143	9663	9230	<b>8972</b>	3.8	A	-258	-2.8	-526	-5.5	1902	2170
7755	8290	8021	<b>7969</b>	3.6	A	-52	-0.6	-323	-3.9	1633	1707
6978	7263	6884	<b>6871</b>	2.8	A	-13	-0.2	-261	-3.7	1427	1441
6851	7027	6540	<b>6454</b>	2.4	A	-86	-1.3	-381	-5.6	1285	1391
6208	6678	6368	<b>6334</b>	2.5	A	-34	-0.5	-233	-3.5	1231	1287
4696	5002	5062	<b>5050</b>	2.6	A	-12	-0.2	173	3.5	835	864
3144	3328	3385	<b>3394</b>	2.3	A	9	0.3	88	2.7	387	441

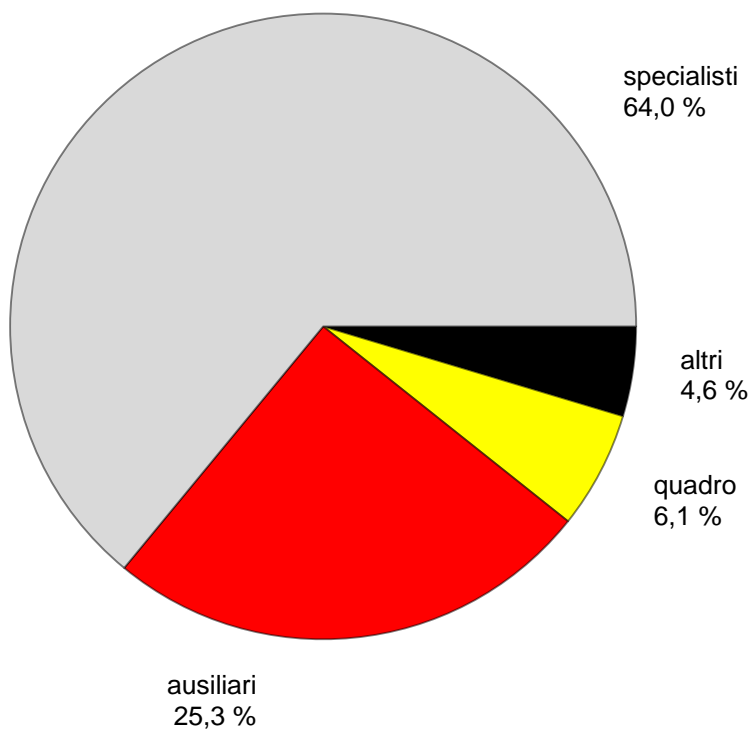
Spiegazioni: cfr. pagg. 26-28.

<sup>1)</sup> Coefficiente di variazione: A=0.0-1.0%, B=1.1-2.0%, C=2.1-5.0%, D=5.1-10.0%, E=10.1-16.5%, F=16.6-25.0%, G>25%.

**T6: Disoccupati registrati secondo l'ultima funzione esercitata**

Media annua		Agosto 2017		Settembre 2017							
2015	2016			Effettivi	Variazioni rispetto				Entrate/Uscite		
		numero			quota (in %)	al mese precedente		allo stesso mese dell'anno precedente		entrate	uscite
				assoluto		relativo (in %)	assoluto	relativo (in %)			
142810	149317	135578	<b>Totale</b>	<b>133169</b>	100.0	-2409	-1.8	-9506	-6.7	30019	32428
489	476	436	<b>indipendente</b>	<b>412</b>	0.3	-24	-5.5	-44	-9.6	86	110
8067	8472	8277	<b>quadro</b>	<b>8075</b>	6.1	-202	-2.4	-289	-3.5	1216	1441
88463	93200	86708	<b>specialista</b>	<b>85280</b>	64.0	-1428	-1.6	-5381	-5.9	18857	20326
40584	41825	33806	<b>ausiliario</b>	<b>33636</b>	25.3	-170	-0.5	-3523	-9.5	8132	8262
2658	2834	3256	<b>apprendista</b>	<b>3069</b>	2.3	-187	-5.7	-222	-6.7	928	1078
768	835	905	<b>praticante</b>	<b>907</b>	0.7	2	0.2	-3	-0.3	278	265
1715	1608	2132	<b>allievo, studente</b>	<b>1725</b>	1.3	-407	-19.1	-44	-2.5	506	937
67	67	58	<b>lavoratore a domicilio</b>	<b>65</b>	0.0	7	12.1	-	-	16	9
-	-	-	<b>non specificato</b>	-	-	-	-	-	-	-	-

Spiegazioni: cfr. pagg. 26-28.

**G7: Disoccupati registrati secondo l'ultima funzione esercitata settembre 2017**

## T7: Disoccupati di lunga durata

Media annua		Agosto 2017		Settembre 2017						
2015	2016			Effettivi	Variazioni rispetto				Quota del totale dei disoccu- pati (in %)	
		al mese precedente			allo stesso mese dell'anno precedente					
numero	quota (in %)	assoluto		relativo (in %)	assoluto	relativo (in %)				
21770	24061	22709	<b>Totale</b>	<b>22213</b>	100.0	-496	-2.2	-1772	-7.4	16.7
			<b>Secondo le regioni:</b>							
12117	14262	13699	<b>Svizzera tedesca</b>	<b>13345</b>	60.1	-354	-2.6	-904	-6.3	16.1
9652	9799	9010	<b>Svizzera romanda e Ticino</b>	<b>8868</b>	39.9	-142	-1.6	-868	-8.9	17.7
			<b>Secondo il sesso:</b>							
9513	10358	10122	<b>donne</b>	<b>9977</b>	44.9	-145	-1.4	-396	-3.8	16.1
12256	13703	12587	<b>uomini</b>	<b>12236</b>	55.1	-351	-2.8	-1376	-10.1	17.2
			<b>Secondo la nazionalità:</b>							
11970	13270	12833	<b>svizzeri</b>	<b>12575</b>	56.6	-258	-2.0	-739	-5.6	16.9
9799	10791	9876	<b>stranieri</b>	<b>9638</b>	43.4	-238	-2.4	-1033	-9.7	16.3
			<b>Secondo l'età:</b>							
445	504	422	<b>15-24 anni</b>	<b>353</b>	1.6	-69	-16.4	-155	-30.5	2.0
12059	13423	12232	<b>25-49 anni</b>	<b>11970</b>	53.9	-262	-2.1	-1333	-10.0	14.9
9266	10133	10055	<b>50 anni e più</b>	<b>9890</b>	44.5	-165	-1.6	-284	-2.8	28.1
			<b>Secondo determinati gruppi professionali:</b>							
601	770	679	lavorazione dei metalli e costruz. di macchine	<b>617</b>	2.8	-62	-9.1	-145	-19.0	18.3
410	517	504	elettrotecnica, elettronica, industria orologiera, costruzione di veicoli e apparecchi	<b>471</b>	2.1	-33	-6.5	-60	-11.3	17.0
1360	1549	1418	altre professioni del settore industriale	<b>1390</b>	6.3	-28	-2.0	-138	-9.0	22.0
579	590	560	informatica	<b>528</b>	2.4	-32	-5.7	-76	-12.6	16.9
1411	1608	1278	edilizia	<b>1236</b>	5.6	-42	-3.3	-200	-13.9	15.0
2420	2748	2779	professioni commerciali e della vendita	<b>2700</b>	12.2	-79	-2.8	-75	-2.7	15.3
475	516	525	pubblicità e marketing, turismo e amministr.az. fiduciaria	<b>535</b>	2.4	10	1.9	12	2.3	17.0
799	878	770	professioni dei trasporti e della circolazione	<b>746</b>	3.4	-24	-3.1	-108	-12.6	19.4
2389	2481	2160	prof. alberghiere e dell'economia domestica	<b>2165</b>	9.7	5	0.2	-263	-10.8	14.8
1411	1488	1393	professioni della pulizia e dei servizi personali	<b>1386</b>	6.2	-7	-0.5	-106	-7.1	19.6
1367	1559	1599	Imprenditori, direttori e funzionari dirigenti	<b>1561</b>	7.0	-38	-2.4	-21	-1.3	18.5
2070	2210	2133	professioni commerciali e amministrative	<b>2111</b>	9.5	-22	-1.0	-132	-5.9	16.8
590	586	591	esperti bancari e assicurativi dipl.	<b>583</b>	2.6	-8	-1.4	-4	-0.7	19.9
694	745	851	assistenza sociale e spirituale e educazione	<b>815</b>	3.7	-36	-4.2	18	2.3	14.9
708	738	707	professioni della sanità	<b>730</b>	3.3	23	3.3	-33	-4.3	12.0

Spiegazioni: cfr. pagg. 26-28.

## T8: Disoccupati giovani (15-24 anni)

Media annua		Agosto 2017		Settembre 2017								
2015	2016			Effettivi	Variazioni rispetto				Tasso CV <sup>1)</sup>	Variazioni in punti percentuali		
Effettivi				al mese precedente		allo stesso mese dell'anno precedente				rispetto al mese prec.	allo stesso mese dell' prec.	
			numero	assoluto	relativo (in %)	assoluto	relativo (in %)					
18774	18831	18752	<b>Totale</b>	<b>17709</b>	-1043	-5.6	-2318	-11.6	<b>3.2</b>	A	-0.2	-0.4
			<b>Secondo le regioni:</b>									
12088	12389	12433	<b>Svizzera tedesca</b>	<b>11667</b>	-766	-6.2	-1475	-11.2	<b>2.8</b>	A	-0.2	-0.4
6686	6441	6319	<b>Svizzera romanda e Ticino</b>	<b>6042</b>	-277	-4.4	-843	-12.2	<b>4.3</b>	A	-0.2	-0.6
			<b>Secondo il sesso:</b>									
8246	8197	8764	<b>donne</b>	<b>8325</b>	-439	-5.0	-944	-10.2	<b>3.1</b>	A	-0.2	-0.4
10528	10634	9988	<b>uomini</b>	<b>9384</b>	-604	-6.0	-1374	-12.8	<b>3.3</b>	A	-0.2	-0.5
			<b>Secondo la nazionalità:</b>									
12278	12489	12563	<b>svizzeri</b>	<b>11874</b>	-689	-5.5	-1649	-12.2	<b>2.7</b>	A	-0.1	-0.3
6495	6342	6189	<b>stranieri</b>	<b>5835</b>	-354	-5.7	-669	-10.3	<b>5.5</b>	A	-0.3	-0.6
			<b>Secondo l'età:</b>									
4431	4383	5718	<b>15-19 anni</b>	<b>4849</b>	-869	-15.2	-587	-10.8	<b>2.5</b>	A	-0.5	-0.4
14343	14448	13034	<b>20-24 anni</b>	<b>12860</b>	-174	-1.3	-1731	-11.9	<b>3.5</b>	A	-0.1	-0.5
			<b>Secondo la durata:</b>									
15309	15145	16171	<b>1-6 mesi</b>	<b>15424</b>	-747	-4.6	-1780	-10.3	...		...	...
3020	3182	2159	<b>7-12 mesi</b>	<b>1932</b>	-227	-10.5	-383	-16.5	...		...	...
445	504	422	<b>&gt; 1 anno</b>	<b>353</b>	-69	-16.4	-155	-30.5	...		...	...
			<b>Secondo determinate funzioni:</b>									
10462	10666	10662	<b>specialista</b>	<b>10223</b>	-439	-4.1	-1524	-13.0	...		...	...
4254	4016	2988	<b>ausiliario</b>	<b>3016</b>	28	0.9	-498	-14.2	...		...	...
2290	2441	2787	<b>apprendista</b>	<b>2608</b>	-179	-6.4	-226	-8.0	...		...	...
407	435	482	<b>praticante</b>	<b>469</b>	-13	-2.7	-31	-6.2	...		...	...
1318	1229	1792	<b>allievo, studente</b>	<b>1356</b>	-436	-24.3	-34	-2.4	...		...	...

Spiegazioni: cfr. pagg. 26-28.

<sup>1)</sup> Coefficiente di variazione: A=0.0-1.0%, B=1.1-2.0%, C=2.1-5.0%, D=5.1-10.0%, E=10.1-16.5%, F=16.6-25.0%, G>25%.

## T9: Posti vacanti annunciati

Media annua		Agosto 2017		Settembre 2017							
2015	2016			Effettivi	Variazioni rispetto				Entrate/Uscite		
		al mese precedente			allo stesso mese dell'anno precedente		entrate 1)	uscite			
numero	quota (in %)	assoluto			relativo (in %)	assoluto			relativo (in %)		
10029	10583	12439	<b>Totale</b>	<b>12456</b>	100.0	17	0.1	1425	12.9	6794	6777
...	...	12032	<b>destagionalizzato <sup>2)</sup></b>	<b>12095</b>	...	63	0.5	...	...	...	...
8069	8449	10148	<b>Sec. la durata dell'impiego:</b>								
1960	2134	2291	<b>tempo pieno</b>	<b>10104</b>	81.1	-44	-0.4	1228	13.8	5200	5225
			<b>tempo parziale</b>	<b>2352</b>	18.9	61	2.7	197	9.1	1594	1552
			<b>Secondo i cantoni:</b>								
2184	2484	2981	<b>Zurigo</b>	<b>2797</b>	22.5	-184	-6.2	339	13.8	1347	1532
443	550	625	<b>Berna</b>	<b>604</b>	4.8	-21	-3.4	16	2.7	390	411
139	144	232	<b>Lucerna</b>	<b>242</b>	1.9	10	4.3	104	75.4	99	89
33	29	16	<b>Uri</b>	<b>20</b>	0.2	4	25.0	-9	-31.0	8	4
123	89	136	<b>Svitto</b>	<b>135</b>	1.1	-1	-0.7	49	57.0	72	73
-	-	-	<b>Obvaldo <sup>3)</sup></b>	<b>-</b>	-	-	-	-	-	-	-
50	55	94	<b>Nidvaldo</b>	<b>86</b>	0.7	-8	-8.5	25	41.0	9	17
23	21	21	<b>Glarona</b>	<b>20</b>	0.2	-1	-4.8	-1	-4.8	7	8
215	232	210	<b>Zugo</b>	<b>199</b>	1.6	-11	-5.2	-25	-11.2	117	128
309	279	403	<b>Friburgo</b>	<b>352</b>	2.8	-51	-12.7	61	21.0	223	274
185	170	177	<b>Soletta</b>	<b>216</b>	1.7	39	22.0	16	8.0	151	112
119	147	167	<b>Basilea-Città</b>	<b>197</b>	1.6	30	18.0	60	43.8	105	73
281	276	220	<b>Basilea-Campagna</b>	<b>223</b>	1.8	3	1.4	-73	-24.7	132	130
80	78	61	<b>Sciaffusa</b>	<b>65</b>	0.5	4	6.6	-10	-13.3	30	26
32	51	95	<b>Appenzello esterno</b>	<b>87</b>	0.7	-8	-8.4	21	31.8	20	28
5	3	9	<b>Appenzello interno</b>	<b>5</b>	0.0	-4	-44.4	1	25.0	-	4
656	674	816	<b>San Gallo</b>	<b>711</b>	5.7	-105	-12.9	-48	-6.3	305	410
390	374	533	<b>Grigioni</b>	<b>647</b>	5.2	114	21.4	184	39.7	313	199
1207	1000	1180	<b>Argovia</b>	<b>1226</b>	9.8	46	3.9	225	22.5	519	473
358	429	366	<b>Turgovia</b>	<b>353</b>	2.8	-13	-3.6	-109	-23.6	221	234
322	428	510	<b>Ticino</b>	<b>447</b>	3.6	-63	-12.4	-40	-8.2	276	339
1636	1863	2052	<b>Vaud</b>	<b>2171</b>	17.4	119	5.8	293	15.6	1114	995
446	405	525	<b>Vallese</b>	<b>585</b>	4.7	60	11.4	119	25.5	449	389
217	199	353	<b>Neuchâtel</b>	<b>376</b>	3.0	23	6.5	171	83.4	218	195
487	522	560	<b>Ginevra</b>	<b>563</b>	4.5	3	0.5	4	0.7	590	587
89	80	97	<b>Giura</b>	<b>129</b>	1.0	32	33.0	52	67.5	79	47

Spiegazioni: cfr. pagg. 26-28.

<sup>1)</sup> Tutte le entrate di posti vacanti nel mese in rassegna che possono essere occupati immediatamente o in data ulteriore.

<sup>2)</sup> Metodo che permette di eliminare la componente stagionale di una serie cronologica. Qui viene impiegata la procedura di destagionalizzazione X-12. La procedura calcola nuovamente la serie con ogni valore supplementare, per cui i valori corretti possono fluttuare da un mese all'altro e sono pertanto indicati in corsivo.

<sup>3)</sup> I posti vacanti rilevati in Obvaldo sono aggregati e pubblicati a partire dal luglio 2009 con quelli di Nidvaldo.

**T10: Serie cronologica dei disoccupati registrati**

	Genn.	Febb.	Marzo	Aprile	Maggio	Giugno	Luglio	Agosto	Sett.	Ott.	Nov.	Dic.	Ø
<b>1995</b>	167815	165351	160774	156684	151959	146342	146104	145726	143458	146364	152102	157115	<b>153316</b>
<b>1996</b>	164656	166102	165305	164151	162377	159964	161586	163705	166409	174107	183026	192171	<b>168630</b>
<b>1997</b>	205501	206291	202207	197732	192091	185320	182477	180843	177229	173484	175927	180549	<b>188304</b>
<b>1998</b>	182492	176548	165683	153897	142360	130779	125994	122225	117544	115513	118576	124309	<b>139660</b>
<b>1999</b>	125883	122026	114073	105912	98598	92399	90122	87487	85096	84263	86328	91041	<b>98602</b>
<b>2000</b>	92631	88702	81548	75642	69788	65962	65140	63708	62329	62953	65721	69724	<b>71987</b>
<b>2001</b>	72295	69766	65625	63032	61097	59176	60166	61079	62170	68298	77633	86027	<b>67197</b>
<b>2002</b>	93714	94472	92371	92025	90930	90705	92948	96362	101889	110197	120627	129809	<b>100504</b>
<b>2003</b>	138944	142023	141808	141624	140609	140485	141699	143672	146688	151259	156598	162835	<b>145687</b>
<b>2004</b>	168163	165979	160849	155061	148816	144103	143125	145923	146341	147911	152409	158416	<b>153091</b>
<b>2005</b>	162032	160451	155681	150671	145370	140661	139902	142359	142728	144066	146762	151764	<b>148537</b>
<b>2006</b>	154204	150099	143249	136360	129486	122837	121725	123074	121876	122765	124133	128580	<b>131532</b>
<b>2007</b>	131057	126395	117915	112829	106200	99781	99779	100757	99681	102039	104820	109012	<b>109189</b>
<b>2008</b>	111877	108457	103777	100880	95166	91477	92163	94039	95980	100471	107652	118762	<b>101725</b>
<b>2009</b>	128430	132402	134713	136709	135128	140253	145364	150831	154409	158138	163950	172740	<b>146089</b>
<b>2010</b>	175765	172999	166032	158570	151074	144473	142330	142879	140040	139365	141668	148636	<b>151986</b>
<b>2011</b>	148784	143325	134905	123448	114684	110378	109200	111687	111344	115178	121109	130662	<b>122892</b>
<b>2012</b>	134317	133154	126392	123158	118860	114868	116294	119823	120347	125536	132067	142309	<b>125594</b>
<b>2013</b>	148158	146001	138993	135851	131290	126498	128516	129956	131072	133443	139073	149437	<b>136524</b>
<b>2014</b>	153260	149259	142846	137087	130310	126632	127054	128434	129965	132397	136552	147369	<b>136764</b>
<b>2015</b>	150946	149921	145108	141131	136349	133256	133754	136983	138226	141269	148143	158629	<b>142810</b>
<b>2016</b>	163644	161417	155324	149540	144778	139127	139310	142858	142675	144531	149228	159372	<b>149317</b>
<b>2017</b>	164466	159809	152280	146327	139778	133603	133926	135578	133169				

Spiegazioni: cfr. pagg. 26-28.

**T11: Serie cronologica del tasso di disoccupazione <sup>1)</sup>**

	Genn.	Febb.	Marzo	Aprile	Maggio	Giugno	Luglio	Agosto	Sett.	Ott.	Nov.	Dic.	Ø
<b>1995</b>	4.6	4.6	4.4	4.3	4.2	4.0	4.0	4.0	4.0	4.0	4.2	4.3	<b>4.2</b>
<b>1996</b>	4.5	4.6	4.6	4.5	4.5	4.4	4.5	4.5	4.6	4.8	5.1	5.3	<b>4.7</b>
<b>1997</b>	5.7	5.7	5.6	5.5	5.3	5.1	5.0	5.0	4.9	4.8	4.9	5.0	<b>5.2</b>
<b>1998</b>	5.0	4.9	4.6	4.2	3.9	3.6	3.5	3.4	3.2	3.2	3.3	3.4	<b>3.9</b>
<b>1999</b>	3.5	3.4	3.1	2.9	2.7	2.6	2.5	2.4	2.3	2.3	2.4	2.5	<b>2.7</b>
<b>2000</b>	2.3	2.2	2.1	1.9	1.8	1.7	1.7	1.6	1.6	1.6	1.7	1.8	<b>1.8</b>
<b>2001</b>	1.8	1.8	1.7	1.6	1.5	1.5	1.5	1.5	1.6	1.7	2.0	2.2	<b>1.7</b>
<b>2002</b>	2.4	2.4	2.3	2.3	2.3	2.3	2.4	2.4	2.6	2.8	3.1	3.3	<b>2.5</b>
<b>2003</b>	3.5	3.6	3.6	3.6	3.6	3.6	3.6	3.6	3.7	3.8	4.0	4.1	<b>3.7</b>
<b>2004</b>	4.3	4.2	4.1	3.9	3.8	3.7	3.6	3.7	3.7	3.7	3.9	4.0	<b>3.9</b>
<b>2005</b>	4.1	4.1	3.9	3.8	3.7	3.6	3.5	3.6	3.6	3.7	3.7	3.8	<b>3.8</b>
<b>2006</b>	3.9	3.8	3.6	3.5	3.3	3.1	3.1	3.1	3.1	3.1	3.1	3.3	<b>3.3</b>
<b>2007</b>	3.3	3.2	3.0	2.9	2.7	2.5	2.5	2.6	2.5	2.6	2.7	2.8	<b>2.8</b>
<b>2008</b>	2.8	2.7	2.6	2.6	2.4	2.3	2.3	2.4	2.4	2.5	2.7	3.0	<b>2.6</b>
<b>2009</b>	3.3	3.4	3.4	3.5	3.4	3.6	3.7	3.8	3.9	4.0	4.2	4.4	<b>3.7</b>
<b>2010</b>	4.1	4.0	3.8	3.7	3.5	3.3	3.3	3.3	3.2	3.2	3.3	3.4	<b>3.5</b>
<b>2011</b>	3.4	3.3	3.1	2.9	2.7	2.6	2.5	2.6	2.6	2.7	2.8	3.0	<b>2.8</b>
<b>2012</b>	3.1	3.1	2.9	2.8	2.7	2.7	2.7	2.8	2.8	2.9	3.1	3.3	<b>2.9</b>
<b>2013</b>	3.4	3.4	3.2	3.1	3.0	2.9	3.0	3.0	3.0	3.1	3.2	3.5	<b>3.2</b>
<b>2014</b>	3.4	3.3	3.2	3.1	2.9	2.8	2.8	2.9	2.9	2.9	3.0	3.3	<b>3.0</b>
<b>2015</b>	3.4	3.3	3.2	3.1	3.0	3.0	3.0	3.0	3.1	3.1	3.3	3.5	<b>3.2</b>
<b>2016</b>	3.6	3.6	3.5	3.3	3.2	3.1	3.1	3.2	3.2	3.2	3.3	3.5	<b>3.3</b>
<b>2017</b>	3.7	3.6	3.4	3.3	3.1	3.0	3.0	3.0	3.0				

Spiegazioni: cfr. pagg. 26-28.

1) Numero di disoccupati rispetto alle persone attive secondo i dati della rilevazione strutturale relativa al mondo del lavoro del 2012, 2013 e 2014 (pooling triennale 2012-14, totale: 4'493'249 persone). 2010-2013 base rilevazione strutturale 2010: 4'322'899 persone; 2000-2009 base cfp 2000: 3'946'988 persone; 1990-1999 base cfp 1990: 3'621'716 persone.

**T12: Serie cronologica delle persone in cerca d'impiego registrate**

	Genn.	Febb.	Marzo	Aprile	Maggio	Giugno	Luglio	Agosto	Sett.	Ott.	Nov.	Dic.	Ø
<b>1995</b>	182240	179899	176174	172731	169820	166300	168070	169043	169689	174170	182041	188416	<b>174883</b>
<b>1996</b>	196999	199542	199551	199393	199135	198161	201144	203260	206938	215965	225690	234998	<b>206731</b>
<b>1997</b>	247914	251377	249483	247660	244361	241470	241455	241032	240072	239729	243922	247862	<b>244695</b>
<b>1998</b>	249222	244901	237986	230199	221901	213117	208370	203214	199869	198003	200202	203228	<b>217518</b>
<b>1999</b>	202752	199228	191859	183055	175138	167516	162771	157526	153279	151272	152497	154154	<b>170921</b>
<b>2000</b>	152261	148127	140225	132761	125283	119828	116250	112612	110089	109806	112616	115732	<b>124633</b>
<b>2001</b>	116770	114575	110115	105857	102990	100812	100534	100552	101302	108910	120808	129849	<b>109423</b>
<b>2002</b>	138443	140581	140468	140054	139202	139715	142271	145202	151503	161105	173500	183262	<b>149609</b>
<b>2003</b>	192586	197493	199702	200654	201123	201919	203712	205636	209495	215050	222282	228245	<b>206491</b>
<b>2004</b>	232197	231361	228212	222858	216377	212588	210740	212785	213733	215504	222102	227634	<b>220508</b>
<b>2005</b>	229624	228701	224525	219020	214024	210257	208300	210114	210888	212534	216859	220999	<b>217154</b>
<b>2006</b>	221825	218394	212486	204316	196638	189892	186936	186654	184880	186149	188641	192156	<b>197414</b>
<b>2007</b>	193176	188902	180298	173806	165843	158677	157068	156235	154395	157458	161214	164838	<b>167659</b>
<b>2008</b>	166414	163744	159031	154894	148527	144546	143798	143549	145937	151390	160144	171279	<b>154438</b>
<b>2009</b>	180287	186273	191992	194726	192516	198990	204137	208568	212902	217972	226116	234359	<b>204070</b>
<b>2010</b>	236317	235667	231497	223804	215264	209270	205604	204989	202774	202675	206715	211709	<b>215524</b>
<b>2011</b>	210916	205989	197837	181041	171169	165742	162530	164070	164448	169191	177681	185706	<b>179693</b>
<b>2012</b>	187417	187315	180912	176142	170776	166437	167222	170276	170867	178532	188311	196898	<b>178425</b>
<b>2013</b>	201776	200495	194224	190367	185012	179806	181398	181129	183741	188536	196522	205802	<b>190734</b>
<b>2014</b>	208777	205934	199911	192829	184436	180689	180822	179880	183113	187715	193892	203926	<b>191827</b>
<b>2015</b>	206138	206369	204266	199346	192798	191090	190939	192669	196042	200920	210886	220209	<b>200973</b>
<b>2016</b>	222751	222888	218187	210926	206239	201131	199347	201989	203568	207512	215215	223413	<b>211097</b>
<b>2017</b>	226861	223627	217248	208357	202419	196896	195223	195334	193624				

Spiegazioni: cfr. pagg. 26-28.

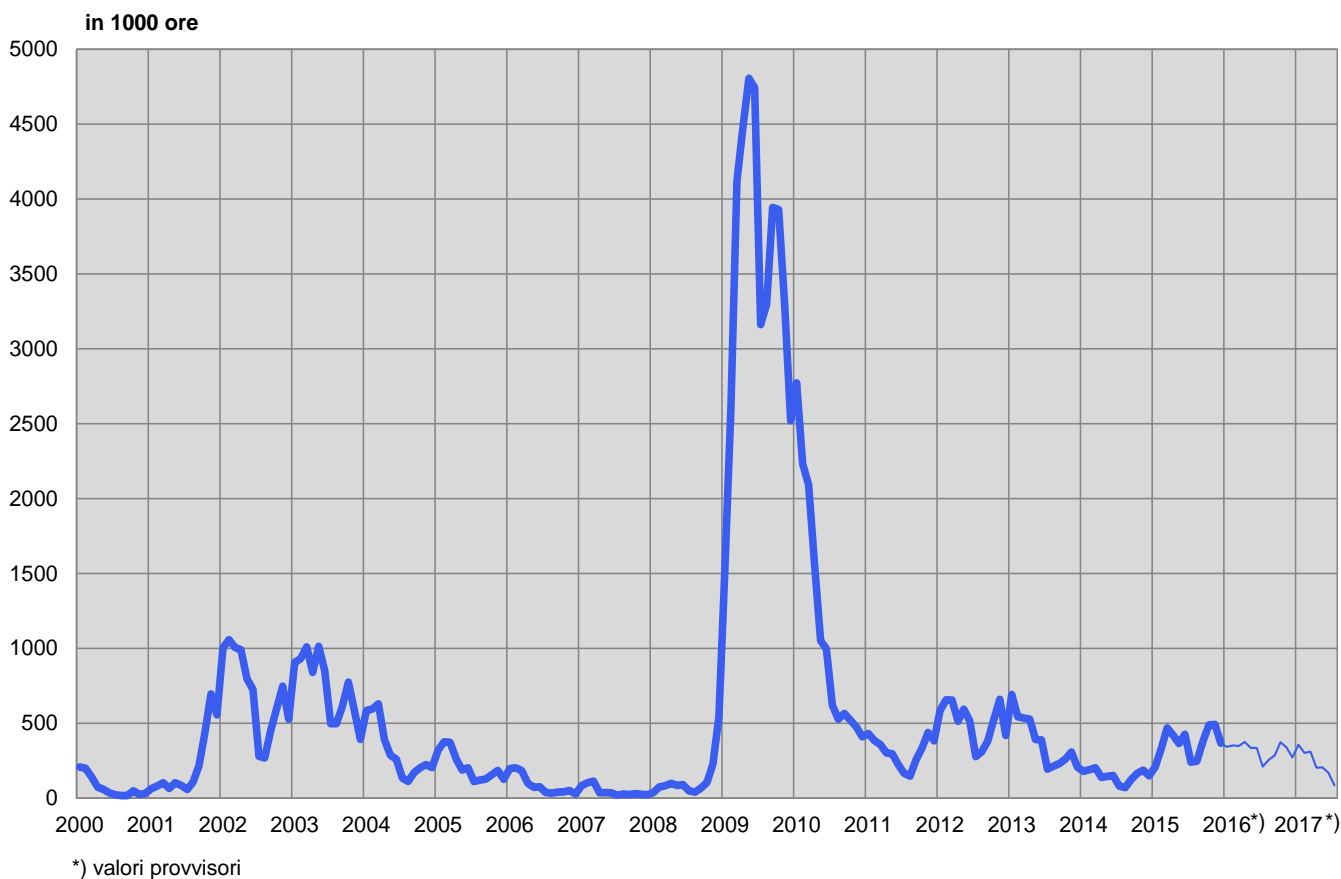
**T13: Lavoro ridotto conteggiato****Aziende, dipendenti colpiti e ore di lavoro perse**

Categorie	Luglio 2017 *)	Variazioni rispetto a			
		Giugno 2017		Luglio 2016	
		assoluto	in %	assoluto	in %
- aziende	<b>209</b>	-142	-40.5	-244	-53.9
- dipendenti colpiti	<b>1807</b>	-1544	-46.1	-2443	-57.5
- ore di lavoro perse	<b>85863</b>	-83568	-49.3	-124793	-59.2

\*) corsivo = valori provvisori.

(...) Non sono pubblicate le variazioni superiori al 200%.

Spiegazioni: cfr. pagg. 26-28.

**G8: Lavoro ridotto, ore di lavoro perse conteggiate**

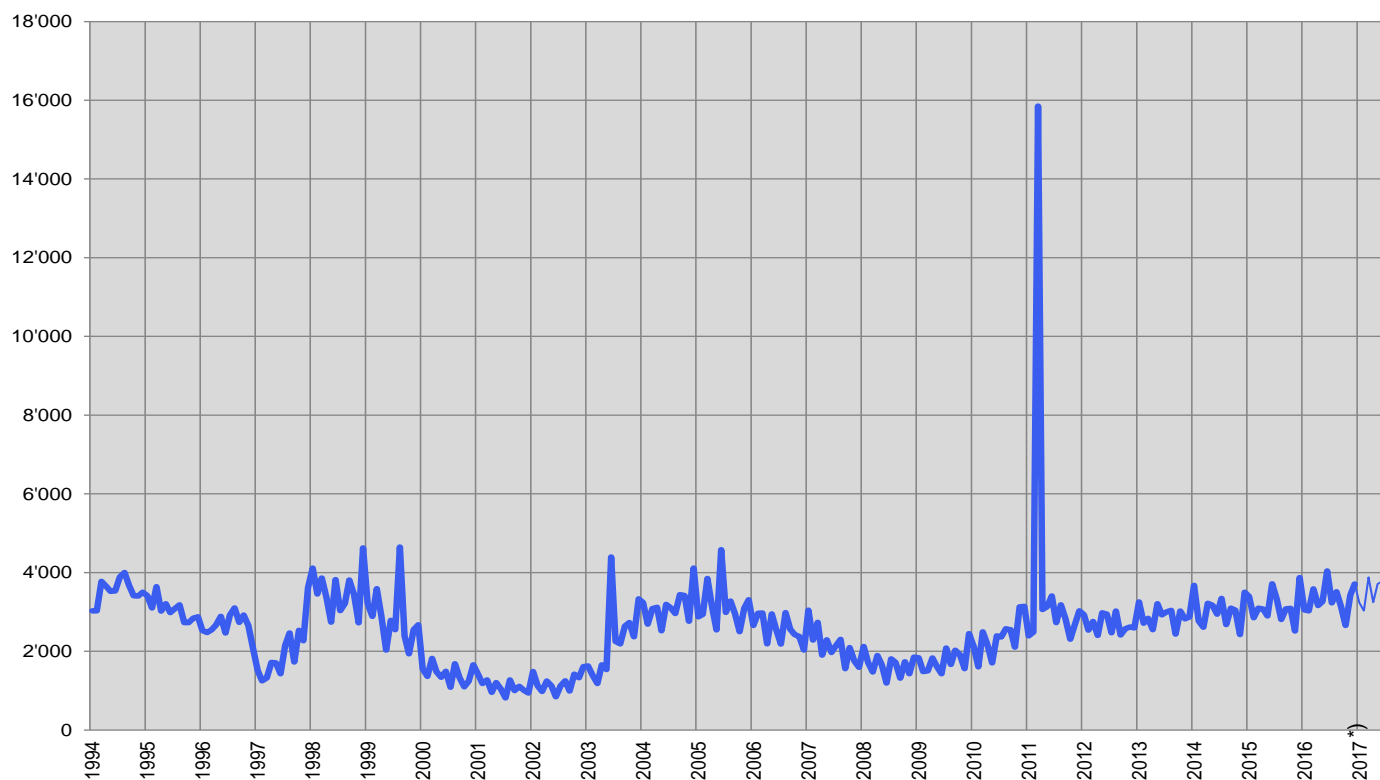


**T14: Esaurimento del diritto all'indennità di disoccupazione**

	Genn.	Febb.	Marzo	Aprile	Maggio	Giugno	Luglio	Agosto	Sett.	Ott.	Nov.	Dic.	Ø
<b>1997</b>	1514	1251	1323	1718	1703	1432	2151	2463	1728	2531	2269	3620	<b>1975</b>
<b>1998</b>	4112	3454	3861	3363	2743	3820	3036	3212	3808	3452	2725	4623	<b>3517</b>
<b>1999</b>	3207	2886	3591	2877	2034	2788	2549	4648	2388	1936	2549	2671	<b>2844</b>
<b>2000</b>	1547	1365	1817	1482	1337	1494	1086	1681	1329	1097	1238	1656	<b>1427</b>
<b>2001</b>	1417	1182	1272	955	1206	1042	815	1271	1005	1111	1009	941	<b>1102</b>
<b>2002</b>	1485	1122	982	1243	1119	842	1123	1247	990	1417	1331	1610	<b>1209</b>
<b>2003</b>	1627	1384	1183	1656	1538	4395	2251	2188	2641	2732	2369	3331	<b>2275</b>
<b>2004</b>	3238	2688	3084	3117	2519	3191	3102	2963	3440	3416	2764	4111	<b>3136</b>
<b>2005</b>	2878	2939	3852	3123	2543	4583	2991	3275	2963	2499	3093	3309	<b>3171</b>
<b>2006</b>	2658	2964	2970	2187	2949	2547	2181	2985	2561	2426	2373	2030	<b>2569</b>
<b>2007</b>	3046	2286	2738	1905	2292	1971	2136	2303	1560	2093	1754	1592	<b>2140</b>
<b>2008</b>	2121	1719	1474	1894	1653	1192	1808	1715	1318	1736	1431	1851	<b>1659</b>
<b>2009</b>	1833	1488	1504	1828	1606	1428	2085	1666	2024	1914	1561	2451	<b>1782</b>
<b>2010</b>	2122	1603	2496	2166	1707	2390	2366	2573	2542	2106	3131	3143	<b>2362</b>
<b>2011</b>	2390	2487	15850	3063	3132	3406	2729	3180	2821	2306	2664	3026	<b>3921</b>
<b>2012</b>	2929	2540	2755	2402	2975	2946	2469	3021	2415	2573	2619	2592	<b>2686</b>
<b>2013</b>	3253	2714	2836	2551	3209	2925	3000	3037	2438	3021	2827	2868	<b>2890</b>
<b>2014</b>	3673	2771	2610	3219	3166	2946	3343	2677	3098	3045	2428	3501	<b>3040</b>
<b>2015</b>	3395	2851	3093	3070	2896	3716	3319	2811	3077	3088	2515	3871	<b>3142</b>
<b>2016</b>	3051	3029	3586	3162	3266	4042	3233	3509	3148	2654	3422	3709	<b>3318</b>
<b>* 2017</b>	3237	3030	3878	3247	3709	3780	2781						

\*) *corsivo* = valori provvisori.  
Spiegazioni: cfr. pagg. 26-28.

A fine settembre, 430 persone (15%) fra quelle che hanno esaurito il loro diritto all'indennità nel corso del mese di luglio avevano trovato un lavoro e 492 (18%) erano ancora iscritte a un URC, rimanendo registrate come persone in cerca d'impiego o disoccupate. Tali persone continuano a beneficiare dei servizi degli URC e dei provvedimenti inerenti al mercato del lavoro proposti. 1859 persone giunte alla fine del loro diritto all'indennità (67%) non risultavano più iscritte presso un URC (non è possibile registrare la successiva ripresa di un'attività lucrativa o il ritiro dal mercato del lavoro).

**G9: Esaurimento del diritto all'indennità di disoccupazione**

\*) valori provvisori

### SPIEGAZIONI

<b>Disoccupati registrati</b>	Persone registrate presso gli uffici regionali di collocamento, senza un impiego e immediatamente collocabili. E' irrilevante sapere se esse percepiscono o meno un'indennità di disoccupazione. <b>Disoccupati totali:</b> cercano un impiego a tempo pieno. <b>Disoccupati parziali:</b> cercano un impiego a tempo parziale.
<b>Persone in cerca d'impiego registrate</b>	Tutte le persone disoccupate e non disoccupate annunciate presso l'ufficio regionale di collocamento che cercano un impiego.
<b>Persone in cerca d'impiego non disoccupate registrate</b>	Persone registrate presso un ufficio regionale di collocamento che tuttavia, a differenza dei disoccupati, o non sono immediatamente collocabili oppure hanno un lavoro. Il numero di persone in cerca d'impiego non disoccupate registrate corrisponde alla differenza tra il totale delle persone in cerca d'impiego e i disoccupati. Rientrano nella categoria delle persone in cerca d'impiego non disoccupate registrate quelle che partecipano ai programmi di occupazione temporanea, che frequentano corsi di riqualificazione o di perfezionamento, che percepiscono un guadagno intermedio nonché le altre persone in cerca d'impiego non disoccupate.
<b>Programmi di occupazione temporanea (POT)</b>	Programmi finanziati dall'assicurazione contro la disoccupazione finalizzati a facilitare agli assicurati l'integrazione e la reintegrazione professionale. Essi consentono ai partecipanti di mantenere le loro qualifiche professionali e di sviluppare nuove capacità. L'occupazione temporanea può effettuarsi anche nell'ambito di una pratica professionale presso aziende o nell'amministrazione oppure in semestri di motivazione per allievi e studenti che hanno terminato la scuola obbligatoria.
<b>Riqualificazione/ perfezionamento</b>	I provvedimenti di riqualificazione e di perfezionamento (corsi) mirano ad un rapido e fondamentale miglioramento dell'idoneità al collocamento di un assicurato sul mercato del lavoro. Il provvedimento può essere effettuato anche come pratica di formazione presso un'impresa o nell'ambito di un'azienda di esercitazione. <b>Le persone non disoccupate che frequentano corsi di riqualificazione/perfezionamento sono temporaneamente esonerate dal colloquio di consulenza</b> , affinché possano dedicarsi più intensivamente alla propria formazione. Esse rientrano nella Tabella 2c della statistica dei disoccupati. <b>Per contro i disoccupati che frequentano corsi di riqualificazione/perfezionamento sono tenuti a partecipare al colloquio di consulenza.</b> Essi compaiono nella tabella 1a della statistica dei disoccupati.
<b>Guadagno intermedio</b>	Per guadagno intermedio si intende ogni reddito proveniente da un'attività lucrativa dipendente o indipendente, che un beneficiario di indennità di disoccupazione ottiene per evitare o ridurre la disoccupazione nel periodo di riscossione.
<b>Altre persone in cerca d'impiego non disoccupate</b>	Vi appartengono le persone che ricevono assegni per il periodo di introduzione, sussidi per le spese di pendolare e di soggiornante settimanale, o prestazioni per il promovimento dell'attività lucrativa indipendente, nonché le persone che in seguito a malattia, servizio militare o altre ragioni non sono immediatamente collocabili e infine le persone durante il periodo della disdetta.
<b>Idoneità al collocamento</b>	Il disoccupato è idoneo al collocamento se è disposto, capace e autorizzato ad accettare un'occupazione adeguata.
<b>Effettivi</b>	Numero al giorno di riferimento. L'ultimo giorno del mese vale come giorno di riferimento.
<b>Entrate/uscite</b>	Le entrate indicano la somma dei nuovi annunci alla disoccupazione con lo statuto di "disoccupato" più i passaggi dallo statuto di "non disoccupato" a quello di "disoccupato". Inversamente, le uscite risultano dalle cancellazioni dei disoccupati e dai passaggi dallo statuto di "disoccupato" a quello di "non disoccupato". Su scala nazionale sono inoltre misurabili e dimostrabili anche altri flussi (entrate e uscite degli aggregati persone in cerca d'impiego, non disoccupati, sotto-aggregati non disoccupati; posti vacanti).
<b>Destagionalizzazione</b>	Metodo che permette di eliminare la componente stagionale di una serie cronologica. Qui viene impiegata la procedura di destagionalizzazione X-12. La procedura calcola nuovamente la serie con ogni valore supplementare, per cui i valori corretti possono fluttuare da un mese all'altro.
<b>Età</b>	Differenza tra il giorno di riferimento (ultimo giorno del mese) e la data di nascita (anno e mese) delle persone prese in considerazione. Classificazione in fasce di 5 anni.
<b>Disoccupati dei giovani</b>	Disoccupati da 15 fino a 24 anni.
<b>Durata trascorsa</b>	Differenza tra il giorno di riferimento e la data d'annuncio, detratto il periodo in cui la persona colpita non è considerata disoccupata (programma d'occupazione, guadagno intermedio, ecc.).
<b>Situazione dell'impiego</b>	<b>Occupati precedentemente:</b> la conclusione dell'attività lavorativa risale a non più di 6 mesi prima

dell'annuncio all'ufficio regionale di collocamento.

**Per la prima volta in cerca di un impiego:** ha appena terminato la formazione (gli apprendisti sono considerati come occupati precedentemente).

**Reinserimento nella vita professionale:** dopo un'interruzione dell'attività lavorativa di almeno 6 mesi.

**Riqualficazione / perfezionamento:** disoccupati collocabili che intendono riqualficarsi o perfezionarsi.

**Tasso di disoccupazione** Numero dei disoccupati registrati il giorno di riferimento (ultimo giorno del mese) diviso per il numero delle persone attive (a partire dal 1° gennaio 2014: 4'493'249 persone) secondo il pooling triennale 2012-2014 sulla vita attiva della popolazione (rilevato dall'Ufficio federale di statistica) moltiplicato per 100.

**Persone attive** Persone che svolgono un'attività lucrativa di almeno un'ora per settimana e le persone non occupate.

Il tasso di disoccupazione è calcolato prendendo come denominatore il numero delle persone attive: quest'ultimo, ripartito per regioni, Cantoni, attività economiche, nazionalità, classi di età e secondo il sesso, interessa diverse tabelle della statistica del mercato del lavoro della SECO. Eccezione: il tasso di disoccupazione in base ai rami economici e alle professioni non viene calcolato in base al numero delle persone attive, ma in base al numero delle persone che svolgono un'attività lucrativa.

Dal 2010 il numero di persone attive è rilevato ogni anno dall'Ufficio federale di statistica nell'ambito di rilevazioni strutturali sulla vita attiva della popolazione sulla base di un campione. Queste rilevazioni strutturali, che si svolgono ogni anno, possono essere raggruppate all'interno di pooling pluriennali. Il vantaggio di questo metodo è quello di fornire una base di dati più ampia per quanto riguarda le persone attive. Per questo dal 1° gennaio 2014 per il calcolo del tasso di disoccupazione la SECO non mette più in relazione il numero dei disoccupati con quello delle persone attive nel 2010, bensì con il numero di persone attive di un pooling triennale calcolato in base ai dati delle rilevazioni strutturali del 2012, 2013 e 2014.

Grazie al metodo di rilevamento a campione, il denominatore del TD può essere adeguato più spesso rispetto al modello utilizzato precedentemente per il censimento (inchiesta esaustiva ogni 10 anni). I dati sulle persone attive utilizzati dalla SECO includono i diplomatici e i funzionari internazionali domiciliati in Svizzera

(Fino al 31.12.1999, alla base del calcolo del tasso di disoccupazione sono state poste le persone attive a partire da sei ore lavorative alla settimana. Questa base non è più disponibile).

**Coefficiente di Variazione delle persone attive** Il coefficiente di variazione (CV) è un indice di dispersione relativo che permette di definire il grado di precisione di un valore stimato. Il coefficiente di variazione è il rapporto, per un dato campione, tra la sua deviazione standard e il valore assoluto della sua media aritmetica, moltiplicato per 100. (Il coefficiente di variazione descrive dunque la deviazione standard relativa di un dato campione e permette in questo modo di confrontare tra loro, tramite diverse medie aritmetiche, la variabilità dei valori stimati).

In riferimento al tasso di disoccupazione, il coefficiente di variazione permette alla SECO di contrassegnare con delle lettere l'esattezza del numero di persone attive (del denominatore del tasso di disoccupazione): la lettera A indica una possibile deviazione del numero di persone attive dallo 0,0 all'1,0% dal valore reale, la lettera B dall'1,1% al 2,0%, la lettera C dal 2,1 al 5,0% e la lettera D dal 5,1 al 10,0%. I tassi di disoccupazione con un coefficiente di variazione delle persone attive superiore al 10% non sono pubblicati.

**Rami economici** Sistematica giusta NOGA 2008 (Nomenclatura Generale delle Attività economiche).

**Gruppi professionali** Sistematica secondo la nomenclatura svizzera 2000 delle professioni. Attribuzione all'ultima funzione esercitata.

**Funzione esercitata** **Indipendente:** proprietario di un'impresa o socio con responsabilità illimitata di una società collettiva o in accomandita.

**Quadro:** svolgimento di compiti direttivi, di coordinazione e di controllo.

**Specialista:** svolgimento di compiti di difficoltà elevata sotto la propria responsabilità.

**Ausiliario:** svolgimento di compiti semplici che non richiedono una particolare formazione professionale.

**Apprendista:** Tirocinio terminato risp. interrotto o formazione equivalente.

**Stagista:** persona che ha concluso la scuola dell'obbligo o una scuola universitaria, con una breve esperienza pratica in una professione (solitamente 3-6 mesi).

**Allievo / Studente:** formazione conclusa risp. interrotta presso una scuola.

**Lavoratore a domicilio:** attività svolta al proprio domicilio su incarico di un'azienda.

**Disoccupati di lunga durata** Persone disoccupate da oltre un anno.

**Posti vacanti annunciati** I posti vacanti vengono comunicati su base facoltativa agli uffici regionali di collocamento, i quali gestiscono i registri corrispondenti. A partire da giugno 2009 un'offerta d'impiego non viene più cancellata automaticamente alla scadenza della data di validità: ora il consulente dell'URC ha un mese di tempo,

una volta raggiunta la data di validità, per togliere definitivamente l'annuncio o per prolungarne la validità, in quest'ultimo caso l'offerta d'impiego continua a essere computata nel totale dei posti vacanti.

### Durata del lavoro

**Tempo pieno:** 90% o più del tempo lavorativo usuale nell'azienda.

**Tempo parziale:** meno del 90% del tempo lavorativo usuale nell'azienda.

### Missing values

In alcune tabelle mancano dei valori e di conseguenza il totale indicato non corrisponde alla somma dei valori.

...

Numero non noto, privo d'oggetto o non menzionato per motivi statistici.

-

Valore esattamente zero.

### Definizione di esaurimento del diritto all'indennità

Hanno esaurito il diritto all'indennità le persone che hanno percepito tutte le indennità a cui avevano diritto (numero massimo di indennità giornaliere) oppure il cui diritto all'indennità è scaduto in quanto sono giunte alla fine del termine quadro di due anni e non soddisfano i presupposti per l'apertura di un nuovo termine quadro. L'assicurato esaurisce il suo diritto nel mese in cui percepisce l'ultima indennità giornaliera.

Il numero massimo di indennità giornaliera dipende dal periodo di contribuzione e dall'età dell'assicurato.

Dal 1° aprile 2011 valgono le seguenti norme:

- hanno diritto a 260 indennità giornaliere al massimo le persone che nei 2 anni precedenti la disoccupazione hanno versato i contributi dell'assicurazione contro la disoccupazione per almeno 12 mesi ma per un periodo complessivamente inferiore a 18 mesi;
- le persone con un periodo di contribuzione superiore a 18 mesi hanno diritto al massimo a 400 indennità giornaliere;
- le persone con un periodo di contribuzione di almeno 22 mesi, che hanno compiuto 55 anni o che percepiscono una rendita dell'assicurazione invalidità corrispondente almeno a un grado d'invalidità del 40% hanno diritto a 520 indennità giornaliere al massimo;
- hanno diritto a un massimo di 200 indennità giornaliere le persone fino ai 25 anni senza obblighi di mantenimento che possono comprovare un periodo di contribuzione di almeno 12 mesi;
- coloro che sono esonerati dall'adempimento del periodo di contribuzione hanno diritto a un massimo di 90 indennità giornaliere;
- le persone il cui termine quadro inizia durante gli ultimi quattro anni precedenti il raggiungimento dell'età che dà diritto alla rendita AVS possono percepire 120 indennità giornaliere supplementari al massimo.

Dal 1° luglio 2003 al 31 marzo 2011 erano validi i seguenti diritti massimi:

- le persone con un periodo di contribuzione di almeno 12 mesi avevano diritto a 400 indennità giornaliere;
- coloro che potevano comprovare un periodo di contribuzione di 18 mesi e avevano compiuto 55 anni o percepivano una rendita dell'assicurazione invalidità o dell'assicurazione obbligatoria contro gli infortuni avevano diritto a 520 indennità giornaliere;
- le persone il cui termine quadro iniziava durante gli ultimi quattro anni precedenti il raggiungimento dell'età che dà diritto alla rendita AVS potevano percepire 120 indennità giornaliere supplementari al massimo;
- coloro che erano esonerati dall'adempimento del periodo di contribuzione avevano diritto a un massimo di 260 indennità giornaliere;
- le persone con un diritto massimo di 400 indennità giornaliere potevano percepire 120 indennità supplementari se nel Cantone o nella regione in cui vivevano il tasso di disoccupazione degli ultimi sei mesi ammontava ad almeno il 5%. I Cantoni interessati erano tenuti a partecipare alle spese supplementari nella misura del 20%.

Tra il mese di gennaio 1997 e il mese di giugno 2003, per aprire un termine quadro di due anni era sufficiente che l'assicurato avesse versato i contributi per almeno 6 mesi nel corso dei due anni precedenti la disoccupazione. La maggior parte delle persone aveva diritto a 520 indennità giornaliere al massimo.

Fino alla fine del 1996, il numero massimo di indennità giornaliera versate dipendeva dal periodo di contribuzione. Un periodo di contribuzione di 6 mesi dava diritto a 170 indennità giornaliere, 12 mesi a 250 e 18 mesi a 400.

Per ragioni di ordine pratico legate ai pagamenti, i dati delle casse di disoccupazione concernenti il numero delle persone che hanno esaurito il diritto all'indennità sono disponibili soltanto dopo due mesi.

### Lavoro ridotto conteggiato

Per lavoro ridotto s'intende una temporanea riduzione della durata del lavoro o una temporanea interruzione totale dell'attività, accompagnata di norma da una corrispondente decurtazione dello stipendio; il rapporto di lavoro, comunque, non si interrompe. In questa categoria rientrano anche le interruzioni del lavoro dovute a provvedimenti delle autorità o ad altre circostanze, esulanti dalle intenzioni del datore di lavoro. In alcuni casi anche una sola unità aziendale può essere equiparata ad un'azienda. Il ricorso al lavoro ridotto in un'impresa è volto a compensare temporanei cali dell'attività, preservando i posti di lavoro. L'indennità per il lavoro ridotto offre quindi alle imprese un'alternativa al licenziamento.

Statisticamente viene rilevato il lavoro ridotto conteggiato e indennizzato dalle casse. Per ragioni pratiche legate al versamento delle indennità, i dati delle casse di disoccupazione sul lavoro ridotto conteggiato sono disponibili soltanto dopo un termine di due mesi.