



Schweizerische Eidgenossenschaft  
Confédération suisse  
Confederazione Svizzera  
Confederaziun svizra

Dipartimento federale dell'economia  
della formazione e della ricerca DEFR  
Segreteria di Stato dell'economia SECO

# **La situazione sul mercato del lavoro**

**marzo 2018**

**9 aprile 2018**

**Editore:**

Schweizerische Eidgenossenschaft  
Confédération suisse  
Confederazione Svizzera  
Confederaziun svizra

Segreteria di Stato dell'economia SECO  
Direzione del lavoro  
Holzikofenweg 36  
CH-3003 Berna  
Tel. ++41 58 462 56 56  
Fax ++41 58 462 56 00  
[www.seco.admin.ch](http://www.seco.admin.ch)  
E-Mail: [info@seco.admin.ch](mailto:info@seco.admin.ch)

**Periodicità:**

«La situazione sul mercato del lavoro»  
è pubblicato mensilmente in italiano, tedesco e francese

**Abbonamento:**

Segreteria di Stato dell'economia SECO  
Direzione del lavoro  
Statistiche e analisi del mercato del lavoro  
Holzikofenweg 36  
CH-3003 Berna

Tel. ++41 58 480 62 73 / ++41 58 480 62 70

**Prezzi di abbonamento:**

Abbonamento annuale Svizzera: Fr. 60.--  
Abbonamento annuale estero: Fr. 84.--

**Internet:**

[www.seco.admin.ch](http://www.seco.admin.ch)

[www.area-lavoro.ch](http://www.area-lavoro.ch)

[www.amstat.ch](http://www.amstat.ch) (Statistiche e analisi del mercato del lavoro)



**INDICE****IN SINTESI**

Cifre in sintesi	4
------------------	---

**TABELLE E GRAFICI**

T1a: Disoccupati registrati	6
T1b: Tasso di disoccupazione	7
G1: Disoccupati registrati, secondo il sesso, la nazionalità e la durata	7
T2a: Disoccupati registrati secondo i Cantoni	8
T2b: Tasso di disoccupazione secondo i Cantoni	9
T2c: Persone in cerca d'impiego registrate secondo i Cantoni	10
G2: Quota delle persone in cerca d'impiego registrate non disoccupate	12
G3: Persone in cerca d'impiego e disoccupati registrati	13
G4: Quota dei disoccupati di lunga durata sul totale dei disoccupati	13
G5: Tasso di disoccupazione per Cantone	14
G6: Tasso di disoccupazione per Cantone	14
T3: Disoccupati registrati secondo i rami economici	15
T4: Disoccupati registrati secondo i gruppi professionali	16
T5: Disoccupati registrati secondo le classe d'età	17
T6: Disoccupati registrati secondo l'ultima funzione esercitata	18
G7: Disoccupati registrati secondo l'ultima funzione esercitata	18
T7: Disoccupati di lunga durata	19
T8: Disoccupati giovani (15-24 anni)	20
T9: Posti vacanti annunciati	21
T10: Serie cronologica dei disoccupati registrati	22
T11: Serie cronologica del tasso di disoccupazione	22
T12: Serie cronologica delle persone in cerca d'impiego registrate	23
T13: Lavoro ridotto conteggiato	24
G8: Lavoro ridotto, ore di lavoro perse conteggiate	24
T14: Esaurimento del diritto all'indennità di disoccupazione	25
G9: Esaurimento del diritto all'indennità di disoccupazione	25
<b>SPIEGAZIONI</b>	<b>26</b>

## I disoccupati registrati in marzo 2018

Secondo i rilevamenti effettuati dalla Segreteria di Stato dell'economia (SECO), alla fine di marzo 2018 erano iscritti 130'413 disoccupati presso gli uffici regionali di collocamento (URC), ossia 13'517 in meno rispetto al mese precedente. Il tasso di disoccupazione è diminuito dal 3,2% nel mese di febbraio 2018 al 2,9% nel mese in rassegna. Rispetto allo stesso mese dell'anno precedente, il numero di disoccupati è diminuito di 21'867 unità (-14,4%).

Oltre alle componenti congiunturali e stagionali, sul dato di marzo hanno influito anche i cambiamenti tecnici apportati alla registrazione dei disoccupati. Secondo le nostre stime queste modifiche comportano una differenza di circa -4'000 unità sul totale dei disoccupati registrato in marzo (per maggiori informazioni v. p. 5).

## Disoccupazione giovanile nel mese di marzo 2018

Il numero di giovani disoccupati (15-24 anni) è diminuito di 2'240 unità (-14,2%) arrivando al totale di 13'551, ciò che corrisponde a 4'012 persone in meno (-22,8%) rispetto allo stesso mese dell'anno precedente.

## Disoccupati di 50 anni e più in marzo 2018

Il numero dei disoccupati di 50 anni e più è diminuito di 2'483 persone (-6,3%), attestandosi a 36'639. In confronto allo stesso mese dell'anno precedente ciò corrisponde a una diminuzione di 3'310 persone (-8,3%).

## Persone in cerca d'impiego nel mese di marzo 2018

Complessivamente le persone in cerca d'impiego registrate erano 201'119, 7'498 in meno rispetto al mese precedente e 16'129 (-7,4%) in meno rispetto al corrispondente periodo dell'anno precedente.

## Posti vacanti annunciati nel mese di marzo 2018

Il numero dei posti vacanti annunciati presso gli URC è aumentato di 106 raggiungendo 13'228 unità.

## Lavoro ridotto conteggiato nel mese di gennaio 2018

Nel mese di gennaio 2018 sono state colpite dal lavoro ridotto 1'941 persone, ovvero 582 in più (+42,8%) rispetto al mese precedente. Il numero delle aziende colpite è aumentato di 31 unità (+25,4%), portandosi a 153. Il numero delle ore di lavoro perse è aumentato di 15'151 unità (+18,6%), portandosi a 96'468 ore. Nel corrispondente periodo dell'anno precedente (gennaio 2017) erano state registrate 356'691 ore perse, ripartite su 6'217 persone in 541 aziende.

## Persone che hanno esaurito il loro diritto all'indennità nel mese di gennaio 2018

Secondo i dati provvisori forniti dalle casse di disoccupazione, nel corso del mese di gennaio 2018, 3'565 persone hanno esaurito il loro diritto alle prestazioni dell'assicurazione contro la disoccupazione.

## Cifre in sintesi

DISOCCUPAZIONE	Marzo 2018	Febbraio 2018	Marzo 2017	Variazioni rispetto			
				al mese prec. assoluto in %		all'anno prec. assoluto in %	
- Disoccupati registrati	130'413	143'930	152'280	-13'517	-9.4	-21'867	-14.4
- Tasso di disoccupazione	2.9%	3.2%	3.4%	...	-0.3 *)	...	-0.5 *)
- Giovani disoccupati **)	13'551	15'791	17'563	-2'240	-14.2	-4'012	-22.8
- Tasso di disoccupazione giovanile	2.5%	2.9%	3.2%	...	-0.4 *)	...	-0.7 *)
- Disoccupati di 50 anni e più	36'639	39'122	39'949	-2'483	-6.3	-3'310	-8.3
- Tasso dei disoccupati di 50 anni e più	2.7%	2.9%	3.0%	...	-0.2 *)	...	-0.3 *)
- Disoccupati di lunga durata	19'463	21'724	24'463	-2'261	-10.4	-5'000	-20.4
- Persone in cerca d'impiego	201'119	208'617	217'248	-7'498	-3.6	-16'129	-7.4
<b>POSTI VACANTI ANNUNCIATI</b>	<b>13'228</b>	<b>13'122</b>	<b>12'131</b>	<b>106</b>	<b>0.8</b>	<b>1'097</b>	<b>9.0</b>

\*) in punti percentuali

\*\*) 15-24 anni

**Cambiamenti nella registrazione delle persone in cerca d'impiego disoccupate e non disoccupate iscritte agli uffici regionali di collocamento (URC)**

Negli ultimi 30 anni le persone iscritte agli URC sono state suddivise in disoccupate e non disoccupate in base alla loro situazione professionale. Nel sistema d'informazione in materia di servizio di collocamento e di statistica del mercato del lavoro (COLSTA) sono registrate come persone in cerca d'impiego non disoccupate persone con guadagno intermedio, persone che beneficiano di provvedimenti di formazione e di occupazione, persone con rapporto di lavoro disdetto o non disdetto e persone che in seguito a malattia, infortunio o servizio militare non sono immediatamente collocabili.

Nel corso del tempo, il sistema COLSTA è stato più volte ampliato con nuove funzioni e i dati relativi all'inizio e alla fine dei provvedimenti summenzionati o del guadagno intermedio sono stati precisati. Su questa base l'immissione manuale della situazione professionale è stata sostituita da una classificazione automatica che riduce sensibilmente il lavoro di registrazione degli uffici regionali di collocamento e, allo stesso tempo, aumenta la comparabilità dei dati cantonali sull'occupazione.

A seguito del passaggio al nuovo sistema, nel mese di marzo circa 14'000 persone che in precedenza erano registrate come «disoccupate» figurano come persone in cerca d'impiego non disoccupate. Viceversa, 10'000 persone in cerca d'impiego non disoccupate risultano disoccupate. Per quanto riguarda la disoccupazione, nel mese di marzo le entrate e le uscite sono pertanto maggiori. Sono inoltre cambiate le classificazioni nei singoli sottogruppi (persone con guadagno intermedio, persone che beneficiano di provvedimenti di formazione e occupazione, ecc.).

Dal 1991, oltre alla statistica della SECO concernente i disoccupati registrati in Svizzera, viene elaborata una seconda statistica, basata sui dati relativi alla disoccupazione ai sensi dell'ILO: la rilevazione sulle forze di lavoro in Svizzera RIFOS, dell'Ufficio federale di statistica UST. Questa statistica è conforme alle direttive dell'Ufficio internazionale del lavoro (IAA/ILO/BIT) e di EUROSTAT e viene consultata in caso di raffronti internazionali. Le due statistiche si differenziano per il metodo di indagine. A differenza della SECO – che effettua mensilmente una rilevazione totale dei disoccupati registrati presso gli URC – l'UST svolge con una frequenza trimestrale rilevazioni per campionatura mediante interviste telefoniche e stime. Le differenze metodologiche comportano diversità di risultati; tuttavia le informazioni ricavate dalle due statistiche si integrano.

## T1a: Disoccupati registrati

Media annua		Feb. 2018		Marzo 2018							
2016	2017			Effettivi	Variazioni rispetto				Entrate/Uscite		
		al mese precedente			allo stesso mese dell'anno precedente		entrate	uscite			
numero	quota (in %)			assoluto	relativo (in %)	assoluto			relativo (in %)		
149317	143142	143930	<b>Totale</b>	<b>130413</b>	100.0	-13517	-9.4	-21867	-14.4	36500	50017
...	...	132011	<b>destagionalizzato <sup>1)</sup></b>	<b>130140</b>	...	-1871	-1.4	...	...	...	...
			<b>Secondo le regioni:</b>								
93157	89505	88438	<b>Svizzera tedesca</b>	<b>80220</b>	61.5	-8218	-9.3	-15456	-16.2	23399	31622
56160	53637	55492	<b>Svizzera romanda e Ticino</b>	<b>50193</b>	38.5	-5299	-9.5	-6411	-11.3	13101	18395
			<b>Secondo il sesso:</b>								
64769	63077	61299	<b>donne</b>	<b>56864</b>	43.6	-4435	-7.2	-7864	-12.1	16228	20663
84548	80065	82631	<b>uomini</b>	<b>73549</b>	56.4	-9082	-11.0	-14003	-16.0	20272	29354
			<b>Secondo la nazionalità:</b>								
79711	76734	74760	<b>svizzeri</b>	<b>68674</b>	52.7	-6086	-8.1	-11197	-14.0	18734	24854
69606	66409	69170	<b>stranieri</b>	<b>61739</b>	47.3	-7431	-10.7	-10670	-14.7	17766	25163
			<b>Secondo l'età:</b>								
18831	17001	15791	<b>15-24 anni</b>	<b>13551</b>	10.4	-2240	-14.2	-4012	-22.8	5038	7022
92594	88318	89017	<b>25-49 anni</b>	<b>80223</b>	61.5	-8794	-9.9	-14545	-15.3	22611	31369
37892	37823	39122	<b>50 anni e più</b>	<b>36639</b>	28.1	-2483	-6.3	-3310	-8.3	8851	11626
			<b>Secondo la durata del lavoro:</b>								
130353	123840	124145	<b>tempo pieno</b>	<b>107248</b>	82.2	-16897	-13.6	-25194	-19.0	31045	43561
18964	19302	19785	<b>tempo parziale</b>	<b>23165</b>	17.8	3380	17.1	3327	16.8	5455	6456
			<b>Secondo la durata:</b>								
89428	85826	90678	<b>1-6 mesi</b>	<b>81081</b>	62.2	-9597	-10.6	-10993	-11.9	...	...
35828	33978	31528	<b>7-12 mesi</b>	<b>29869</b>	22.9	-1659	-5.3	-5874	-16.4	...	...
24061	23339	21724	<b>&gt; 1 anno</b>	<b>19463</b>	14.9	-2261	-10.4	-5000	-20.4	...	...
			<b>Sec. la situazione dell'impiego:</b>								
144556	138840	139878	<b>impiegato precedentemente</b>	<b>126268</b>	96.8	-13610	-9.7	-21711	-14.7	...	...
3036	2675	2451	<b>primo impiego</b>	<b>2246</b>	1.7	-205	-8.4	-337	-13.0	...	...
1725	1628	1601	<b>reinserimento nella vita prof.</b>	<b>1899</b>	1.5	298	18.6	181	10.5	...	...

Spiegazioni: cfr. pagg. 26-28.

<sup>1)</sup> Metodo che permette di eliminare la componente stagionale di una serie cronologica. Qui viene impiegata la procedura di destagionalizzazione X-12. La procedura calcola nuovamente la serie con ogni valore supplementare, per cui i valori corretti possono fluttuare da un mese all'altro e sono pertanto indicati in corsivo.

Il numero di disoccupati del mese di marzo 2018 al netto della componente tendenziale e della componente stagionale tiene conto del calo supplementare stimato di 4'000 unità.

Su 130413 disoccupati, 9766 persone hanno partecipato a corsi di riqualificazione o di perfezionamento.

## T1b: Tasso di disoccupazione

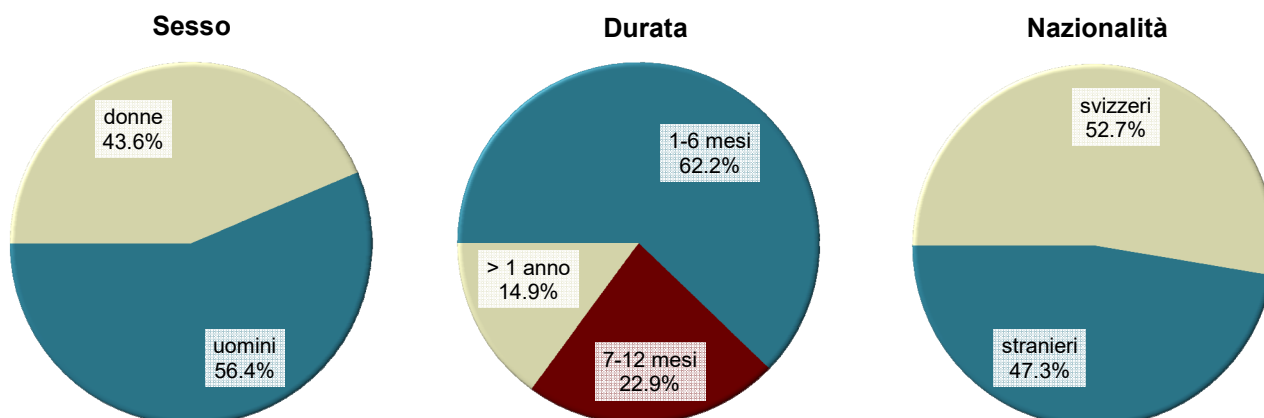
Media annua		Febbraio 2018		Marzo 2018		
2016	2017			Tasso	CV <sup>1)</sup>	Variazioni in punti percentuali
					rispetto al mese precedente	allo stesso mese dell'anno precedente
3.3	3.2	3.2	<b>Totale</b>	<b>2.9</b> A	-0.3	-0.5
...	...	2.9	<b>destagionalizzato <sup>2)</sup></b>	<b>2.9</b> A	-	...
			<b>Secondo le regioni:</b>			
2.9	2.8	2.7	<b>Svizzera tedesca</b>	<b>2.5</b> A	-0.2	-0.5
4.4	4.2	4.4	<b>Svizzera romanda e Ticino</b>	<b>4.0</b> A	-0.4	-0.5
			<b>Secondo il sesso:</b>			
3.1	3.1	3.0	<b>donne</b>	<b>2.8</b> A	-0.2	-0.3
3.5	3.3	3.4	<b>uomini</b>	<b>3.0</b> A	-0.4	-0.6
			<b>Secondo la nazionalità:</b>			
2.4	2.3	2.2	<b>svizzeri</b>	<b>2.1</b> A	-0.1	-0.3
6.0	5.7	6.0	<b>stranieri</b>	<b>5.3</b> A	-0.7	-1.0
			<b>Secondo l'età:</b>			
3.4	3.1	2.9	<b>15-24 anni</b>	<b>2.5</b> A	-0.4	-0.7
3.6	3.4	3.4	<b>25-49 anni</b>	<b>3.1</b> A	-0.3	-0.5
2.8	2.8	2.9	<b>50 anni e più</b>	<b>2.7</b> A	-0.2	-0.3

Spiegazioni: cfr. pagg. 26-28.

<sup>1)</sup> Coefficiente di variazione: A=0.0-1.0%, B=1.1-2.0%, C=2.1-5.0%, D=5.1-10.0%, E=10.1-16.5%, F=16.6-25.0%, G>25%.

<sup>2)</sup> Metodo che permette di eliminare la componente stagionale di una serie cronologica. Qui viene impiegata la procedura di destagionalizzazione X-12. La procedura calcola nuovamente la serie con ogni valore supplementare, per cui i valori corretti possono fluttuare da un mese all'altro e sono pertanto indicati in corsivo.

### G1: Disoccupati registrati, secondo il sesso, la nazionalità e la durata, marzo 2018



## T2a: Disoccupati registrati secondo i Cantoni

Media annua		Feb. 2018		Marzo 2018							
2016	2017			Effettivi	Variazioni rispetto				Entrate/Uscite		
Effettivi		al mese precedente			allo stesso mese dell' anno precedente						
numero	quota (in %)	assoluto			relativo (in %)	assoluto	relativo (in %)	entrate	uscite		
149317	143142	143930	<b>Totale</b>	<b>130413</b>	100.0	-13517	-9.4	-21867	-14.4	36500	50017
30084	29111	28521	<b>Zurigo</b>	<b>24831</b>	19.0	-3690	-12.9	-6010	-19.5	5726	9416
15283	14566	13333	<b>Berna</b>	<b>12076</b>	9.3	-1257	-9.4	-3959	-24.7	3871	5132
4602	4229	4627	<b>Lucerna</b>	<b>4472</b>	3.4	-155	-3.3	-21	-0.5	1481	1637
202	195	193	<b>Uri</b>	<b>200</b>	0.2	7	3.6	-56	-21.9	112	106
1537	1566	1551	<b>Svitto</b>	<b>1371</b>	1.1	-180	-11.6	-299	-17.9	417	596
213	188	180	<b>Obvaldo</b>	<b>151</b>	0.1	-29	-16.1	-66	-30.4	77	105
278	271	311	<b>Nidvaldo</b>	<b>242</b>	0.2	-69	-22.2	-55	-18.5	102	171
531	477	406	<b>Glarona</b>	<b>410</b>	0.3	4	1.0	-141	-25.6	165	163
1603	1644	1575	<b>Zugo</b>	<b>1549</b>	1.2	-26	-1.7	-180	-10.4	505	526
4644	4549	5065	<b>Friburgo</b>	<b>4819</b>	3.7	-246	-4.9	320	7.1	1908	2151
4315	4123	4052	<b>Soletta</b>	<b>4095</b>	3.1	43	1.1	-325	-7.4	1619	1575
3832	3726	3653	<b>Basilea-Città</b>	<b>3613</b>	2.8	-40	-1.1	-379	-9.5	1081	1119
4445	4305	4389	<b>Basilea-Campagna</b>	<b>3956</b>	3.0	-433	-9.9	-580	-12.8	887	1315
1438	1402	1483	<b>Sciaffusa</b>	<b>1454</b>	1.1	-29	-2.0	-66	-4.3	419	450
558	542	503	<b>Appenzello esterno</b>	<b>442</b>	0.3	-61	-12.1	-109	-19.8	120	181
99	85	117	<b>Appenzello interno</b>	<b>113</b>	0.1	-4	-3.4	15	15.3	31	35
6976	6554	6338	<b>San Gallo</b>	<b>5719</b>	4.4	-619	-9.8	-1264	-18.1	1957	2578
1885	1675	1653	<b>Grigioni</b>	<b>1541</b>	1.2	-112	-6.8	-127	-7.6	727	833
11484	11462	11874	<b>Argovia</b>	<b>10532</b>	8.1	-1342	-11.3	-1566	-12.9	2906	4260
3794	3385	3679	<b>Turgovia</b>	<b>3453</b>	2.6	-226	-6.1	-268	-7.2	1196	1424
5877	5667	6239	<b>Ticino</b>	<b>5223</b>	4.0	-1016	-16.3	-883	-14.5	1368	2378
18741	17942	18222	<b>Vaud</b>	<b>16323</b>	12.5	-1899	-10.4	-2704	-14.2	4241	6138
6873	6230	7073	<b>Vallese</b>	<b>6043</b>	4.6	-1030	-14.6	-728	-10.8	1794	2821
5365	5173	5107	<b>Neuchâtel</b>	<b>4876</b>	3.7	-231	-4.5	-831	-14.6	1053	1281
12965	12383	12183	<b>Ginevra</b>	<b>11431</b>	8.8	-752	-6.2	-1281	-10.1	2397	3160
1695	1693	1603	<b>Giura</b>	<b>1478</b>	1.1	-125	-7.8	-304	-17.1	340	466

Spiegazioni: cfr. pagg. 26-28.



**T2b: Tasso di disoccupazione secondo i Cantoni**

Media annua		Febbraio 2018		Marzo 2018			
2016	2017			Tasso CV <sup>1)</sup>	Variazioni in punti percentuali		
Tasso					rispetto al mese precedente	allo stesso mese dell'anno precedente	
3.3	3.2	3.2	<b>Totale</b>	<b>2.9</b> A	-0.3	-0.5	
3.7	3.5	3.5	<b>Zurigo</b>	<b>3.0</b> A	-0.5	-0.8	
2.7	2.6	2.4	<b>Berna</b>	<b>2.1</b> A	-0.3	-0.8	
2.1	1.9	2.1	<b>Lucerna</b>	<b>2.0</b> A	-0.1	-	
1.0	1.0	1.0	<b>Uri</b>	<b>1.0</b> C	-	-0.3	
1.8	1.8	1.8	<b>Svitto</b>	<b>1.6</b> A	-0.2	-0.3	
1.0	0.9	0.9	<b>Obvaldo</b>	<b>0.7</b> B	-0.2	-0.3	
1.1	1.1	1.3	<b>Nidvaldo</b>	<b>1.0</b> B	-0.3	-0.2	
2.4	2.1	1.8	<b>Glarona</b>	<b>1.8</b> B	-	-0.6	
2.4	2.4	2.3	<b>Zugo</b>	<b>2.3</b> B	-	-0.2	
2.8	2.8	3.1	<b>Friburgo</b>	<b>2.9</b> A	-0.2	0.2	
3.0	2.8	2.8	<b>Soletta</b>	<b>2.8</b> A	-	-0.2	
3.9	3.8	3.7	<b>Basilea-Città</b>	<b>3.6</b> A	-0.1	-0.4	
3.0	2.9	3.0	<b>Basilea-Campagna</b>	<b>2.7</b> A	-0.3	-0.4	
3.3	3.2	3.4	<b>Sciaffusa</b>	<b>3.3</b> B	-0.1	-0.2	
1.8	1.8	1.6	<b>Appenzello esterno</b>	<b>1.4</b> B	-0.2	-0.4	
1.1	0.9	1.3	<b>Appenzello interno</b>	<b>1.2</b> C	-0.1	0.1	
2.5	2.4	2.3	<b>San Gallo</b>	<b>2.1</b> A	-0.2	-0.4	
1.7	1.5	1.5	<b>Grigioni</b>	<b>1.4</b> A	-0.1	-0.1	
3.2	3.1	3.3	<b>Argovia</b>	<b>2.9</b> A	-0.4	-0.4	
2.5	2.3	2.5	<b>Turgovia</b>	<b>2.3</b> A	-0.2	-0.2	
3.5	3.4	3.7	<b>Ticino</b>	<b>3.1</b> A	-0.6	-0.5	
4.7	4.5	4.6	<b>Vaud</b>	<b>4.1</b> A	-0.5	-0.7	
3.9	3.6	4.1	<b>Vallese</b>	<b>3.5</b> A	-0.6	-0.4	
5.8	5.6	5.5	<b>Neuchâtel</b>	<b>5.3</b> A	-0.2	-0.9	
5.5	5.3	5.2	<b>Ginevra</b>	<b>4.9</b> A	-0.3	-0.5	
4.6	4.6	4.4	<b>Giura</b>	<b>4.0</b> B	-0.4	-0.9	

Spiegazioni: cfr. pagg. 26-28.

<sup>1)</sup> Coefficiente di variazione: A=0.0-1.0%, B=1.1-2.0%, C=2.1-5.0%, D=5.1-10.0%, E=10.1-16.5%, F=16.6-25.0%, G>25%.

Se non si tiene conto del peso dell'aiuto cantonale ai disoccupati e dell'assistenza sociale, il tasso di disoccupazione nei seguenti Cantoni sarebbe più basso (pp = punti percentuali):

VD (-0.5 pp), GE (-0.3 pp), ZG (-0.1 pp), SH (-0.1 pp), NE (-0.1 pp).

## T2c: Persone in cerca d'impiego registrate secondo i Cantoni

Media annua		Feb. 2018		Marzo 2018					
2016	2017			Effettivi	Effettivi		Variazioni rispetto		
		al mese precedente			allo stesso mese dell'anno precedente				
numero	quota (in %)	assoluto			relativo (in %)	assoluto	relativo (in %)		
211097	206148	208617	<b>Totale</b>	<b>201119</b>	100.0	-7498	-3.6	-16129	-7.4
36786	36226	35913	<b>Zurigo</b>	<b>34825</b>	17.3	-1088	-3.0	-3226	-8.5
20084	19537	19184	<b>Berna</b>	<b>18597</b>	9.2	-587	-3.1	-2292	-11.0
7467	7208	7332	<b>Lucerna</b>	<b>7246</b>	3.6	-86	-1.2	-328	-4.3
363	350	365	<b>Uri</b>	<b>351</b>	0.2	-14	-3.8	-80	-18.6
2290	2362	2357	<b>Svitto</b>	<b>2296</b>	1.1	-61	-2.6	-192	-7.7
376	344	324	<b>Obvaldo</b>	<b>297</b>	0.1	-27	-8.3	-79	-21.0
512	480	485	<b>Nidvaldo</b>	<b>460</b>	0.2	-25	-5.2	-89	-16.2
847	775	723	<b>Glarona</b>	<b>687</b>	0.3	-36	-5.0	-179	-20.7
2654	2739	2643	<b>Zugo</b>	<b>2604</b>	1.3	-39	-1.5	-263	-9.2
8299	8319	8680	<b>Friburgo</b>	<b>8254</b>	4.1	-426	-4.9	-368	-4.3
6874	6860	6759	<b>Soletta</b>	<b>6664</b>	3.3	-95	-1.4	-513	-7.1
5502	5519	5503	<b>Basilea-Città</b>	<b>5429</b>	2.7	-74	-1.3	-385	-6.6
5859	5785	5926	<b>Basilea-Campagna</b>	<b>5835</b>	2.9	-91	-1.5	-182	-3.0
2566	2509	2581	<b>Sciaffusa</b>	<b>2540</b>	1.3	-41	-1.6	-150	-5.6
952	917	885	<b>Appenzello esterno</b>	<b>829</b>	0.4	-56	-6.3	-115	-12.2
142	128	159	<b>Appenzello interno</b>	<b>146</b>	0.1	-13	-8.2	13	9.8
11549	10939	10543	<b>San Gallo</b>	<b>10161</b>	5.1	-382	-3.6	-1275	-11.1
3502	3192	3216	<b>Grigioni</b>	<b>3023</b>	1.5	-193	-6.0	-572	-15.9
15976	15960	16157	<b>Argovia</b>	<b>15762</b>	7.8	-395	-2.4	-870	-5.2
6145	5997	6318	<b>Turgovia</b>	<b>6051</b>	3.0	-267	-4.2	-317	-5.0
9359	9239	9890	<b>Ticino</b>	<b>8945</b>	4.4	-945	-9.6	-809	-8.3
26238	25706	26358	<b>Vaud</b>	<b>25450</b>	12.7	-908	-3.4	-1214	-4.6
10577	9766	11387	<b>Vallese</b>	<b>10299</b>	5.1	-1088	-9.6	-639	-5.8
7170	6858	6770	<b>Neuchâtel</b>	<b>6579</b>	3.3	-191	-2.8	-801	-10.9
16593	15970	15803	<b>Ginevra</b>	<b>15572</b>	7.7	-231	-1.5	-872	-5.3
2415	2465	2356	<b>Giura</b>	<b>2217</b>	1.1	-139	-5.9	-332	-13.0

Spiegazioni: cfr. pagg. 26-28.

Marzo  
2018

Situazione dell'impiego delle persone in cerca d'impiego non disoccupate 1)

Cantoni	Programmi di occupazione temporanea	Variazioni rispetto al mese precedente		Riqualificazione/perfezionamento 2)	Variazioni rispetto al mese precedente		Guadagno intermedio	Variazioni rispetto al mese precedente		Altre persone in cerca d'impiego non disoccupate	Variazioni rispetto al mese precedente	
		assoluto	relativo (in %)		assoluto	relativo (in %)		assoluto	relativo (in %)		assoluto	relativo (in %)
CH	<b>11355</b>	2379	26.5	<b>882</b>	-774	-46.7	<b>37760</b>	2288	6.5	<b>20709</b>	2126	11.4
ZH	<b>1223</b>	849	227.0	-	-117	-100.0	<b>5387</b>	1271	30.9	<b>3384</b>	599	21.5
BE	<b>1321</b>	762	136.3	<b>1</b>	-257	-99.6	<b>2861</b>	-62	-2.1	<b>2338</b>	227	10.8
LU	<b>404</b>	-7	-1.7	<b>29</b>	-53	-64.6	<b>1238</b>	95	8.3	<b>1103</b>	34	3.2
UR	<b>34</b>	-3	-8.1	-	-15	-100.0	<b>89</b>	15	20.3	<b>28</b>	-18	-39.1
SZ	<b>220</b>	44	25.0	<b>3</b>	2	200.0	<b>299</b>	24	8.7	<b>403</b>	49	13.8
OW	<b>26</b>	-	-	-	-21	-100.0	<b>62</b>	20	47.6	<b>58</b>	3	5.5
NW	<b>54</b>	11	25.6	-	-28	-100.0	<b>71</b>	44	163.0	<b>93</b>	17	22.4
GL	<b>35</b>	-18	-34.0	<b>34</b>	-	-	<b>115</b>	-3	-2.5	<b>93</b>	-19	-17.0
ZG	<b>151</b>	-77	-33.8	-	-10	-100.0	<b>425</b>	43	11.3	<b>479</b>	31	6.9
FR	<b>800</b>	5	0.6	<b>1</b>	-98	-99.0	<b>1834</b>	-53	-2.8	<b>800</b>	-34	-4.1
SO	<b>302</b>	-147	-32.7	-	-188	-100.0	<b>1593</b>	155	10.8	<b>674</b>	42	6.6
BS	<b>232</b>	79	51.6	-	-47	-100.0	<b>1044</b>	-183	-14.9	<b>540</b>	117	27.7
BL	<b>224</b>	132	143.5	-	-22	-100.0	<b>1167</b>	37	3.3	<b>488</b>	195	66.6
SH	<b>119</b>	37	45.1	<b>15</b>	-5	-25.0	<b>531</b>	49	10.2	<b>421</b>	-93	-18.1
AR	<b>39</b>	9	30.0	<b>26</b>	6	30.0	<b>156</b>	-9	-5.5	<b>166</b>	-1	-0.6
AI	<b>1</b>	-	-	<b>1</b>	1	-	<b>20</b>	-5	-20.0	<b>11</b>	-5	-31.3
SG	<b>506</b>	-28	-5.2	<b>408</b>	283	226.4	<b>1896</b>	22	1.2	<b>1632</b>	-40	-2.4
GR	<b>269</b>	-60	-18.2	<b>2</b>	-18	-90.0	<b>850</b>	-152	-15.2	<b>361</b>	149	70.3
AG	<b>565</b>	104	22.6	-	-40	-100.0	<b>3149</b>	691	28.1	<b>1516</b>	192	14.5
TG	<b>448</b>	100	28.7	-	-84	-100.0	<b>1254</b>	-32	-2.5	<b>896</b>	-25	-2.7
TI	<b>812</b>	59	7.8	-	-20	-100.0	<b>2157</b>	244	12.8	<b>753</b>	-212	-22.0
VD	<b>1715</b>	240	16.3	<b>127</b>	111	693.8	<b>5109</b>	69	1.4	<b>2176</b>	571	35.6
VS	<b>783</b>	126	19.2	<b>84</b>	38	82.6	<b>2647</b>	-226	-7.9	<b>742</b>	4	0.5
NE	<b>320</b>	13	4.2	-	-67	-100.0	<b>973</b>	17	1.8	<b>410</b>	77	23.1
GE	<b>691</b>	104	17.7	<b>151</b>	-121	-44.5	<b>2457</b>	219	9.8	<b>842</b>	319	61.0
JU	<b>61</b>	45	281.3	-	-4	-100.0	<b>376</b>	-2	-0.5	<b>302</b>	-53	-14.9

Spiegazioni: cfr. pagg. 26-28.

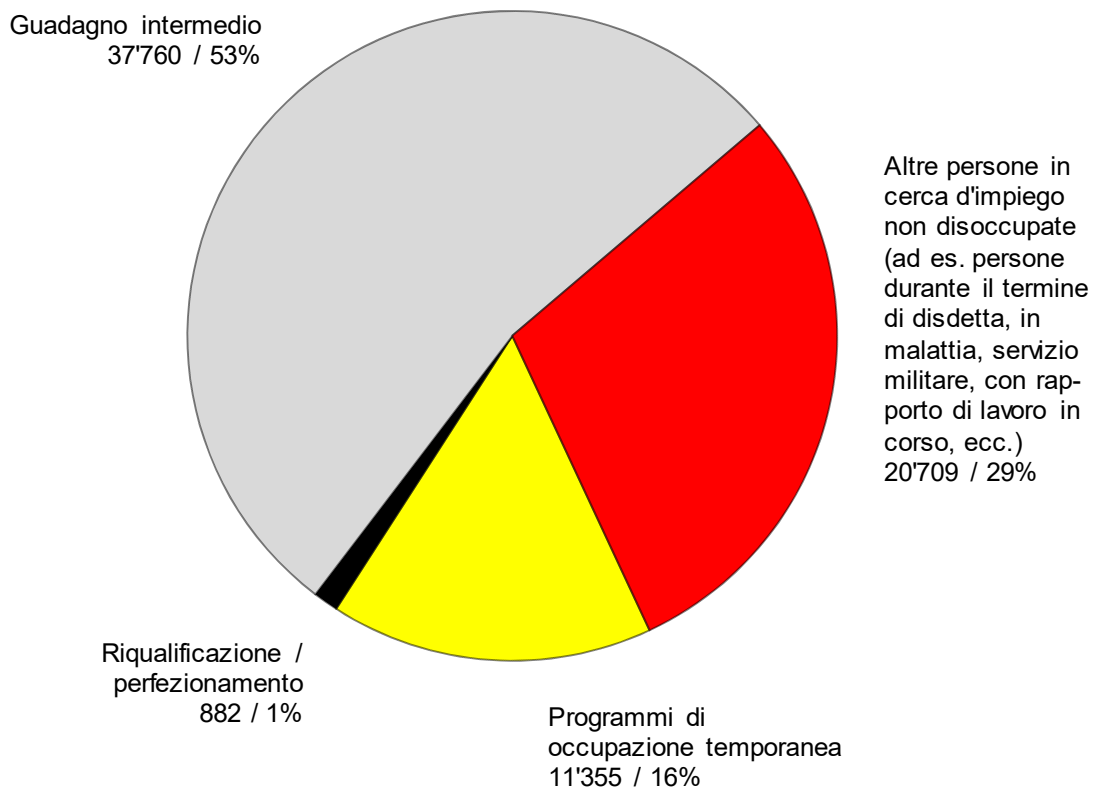
- 1) Persone in cerca d'impiego registrate meno disoccupati registrati = persone in cerca d'impiego non disoccupate.  
2) Sono incluse le persone non idonee al collocamento per la durata dei corsi di riqualificazione o di perfezionamento, secondo l'articolo 60 capoverso 4 della legge sull'assicurazione contro la disoccupazione.

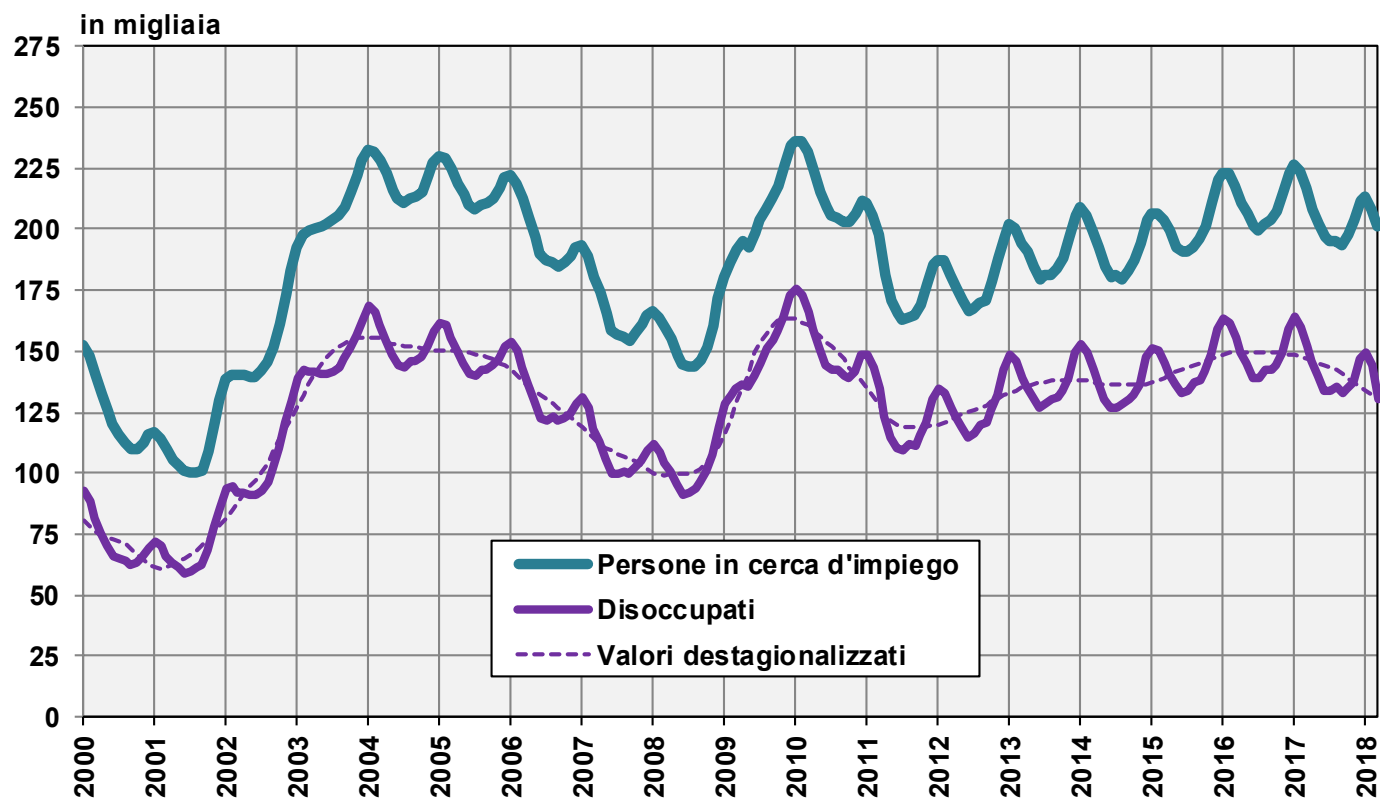
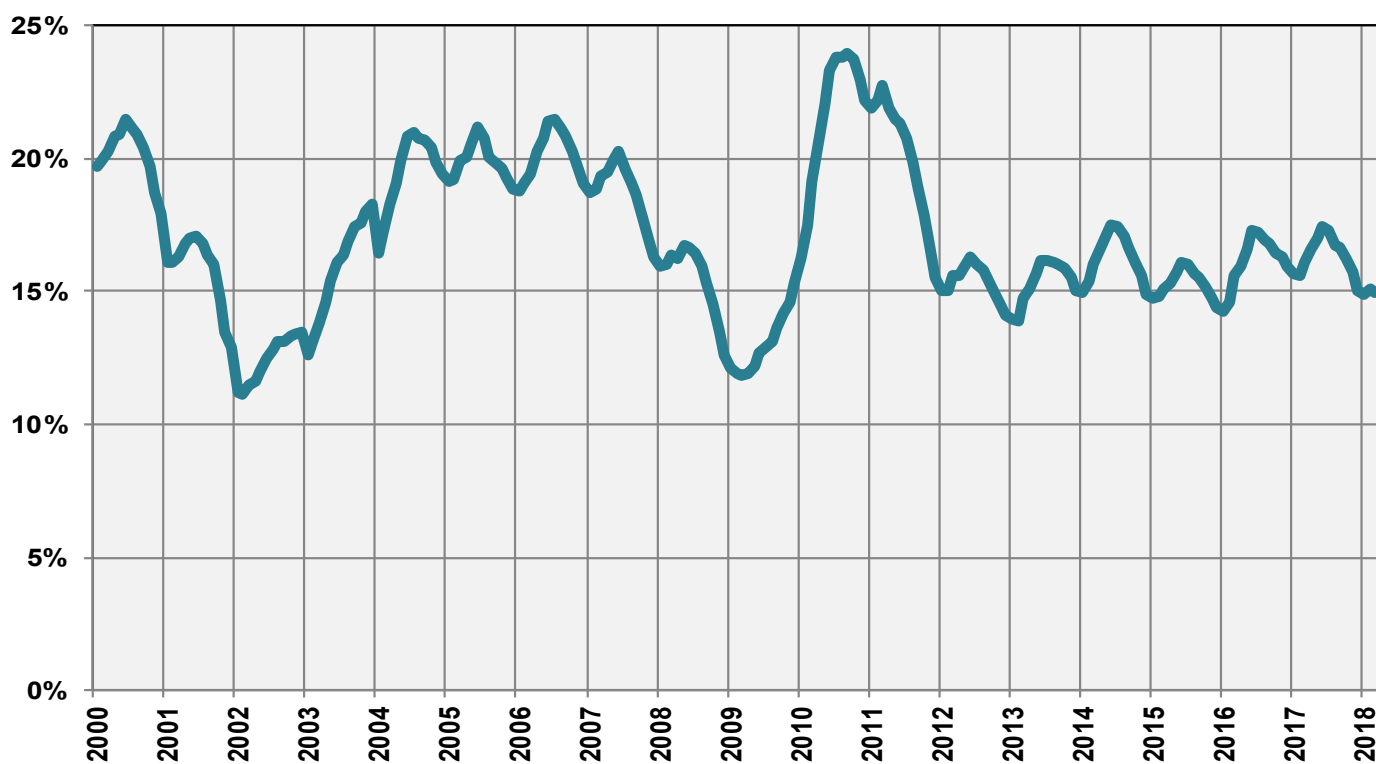
## Persone in cerca d'impiego registrate non disoccupate

Le **persone in cerca d'impiego non disoccupate** sono le persone registrate presso un ufficio regionale di collocamento che - a differenza dei disoccupati - non sono immediatamente disponibili per il collocamento o hanno un lavoro.

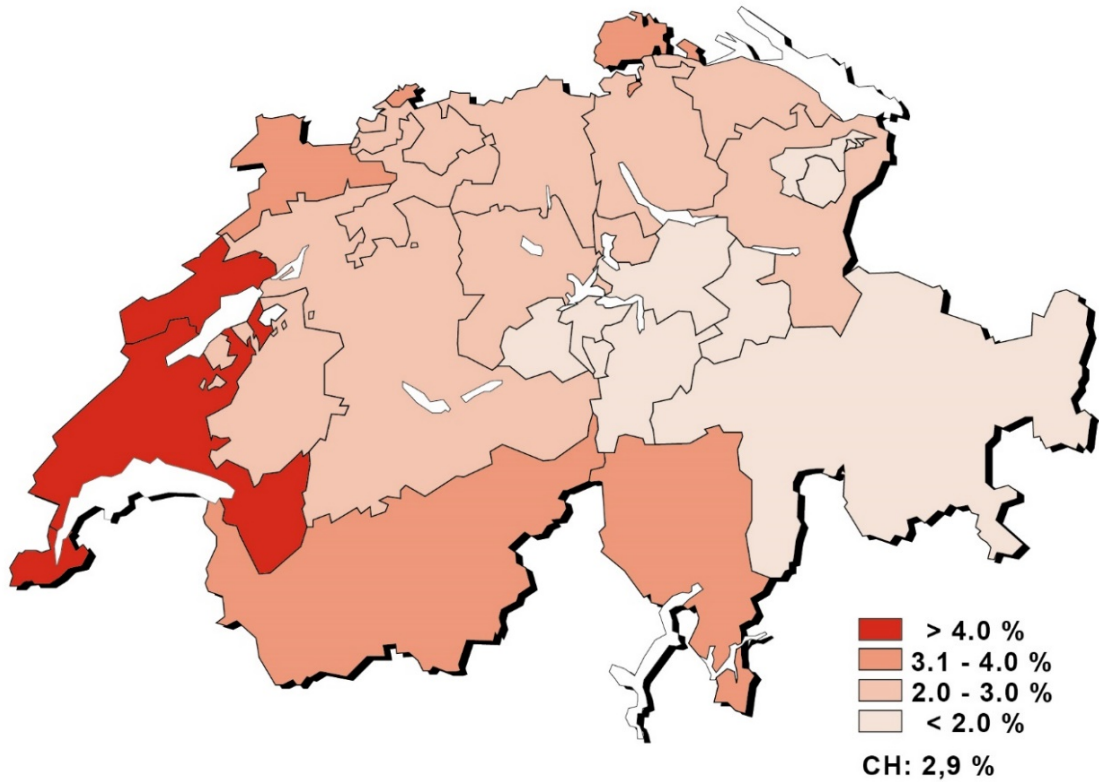
- Le persone in cerca d'impiego registrate non disoccupate corrispondono alla differenza fra il totale delle persone in cerca d'impiego registrate e i disoccupati.
- Le persone in cerca d'impiego registrate non disoccupate sono ripartite fra le categorie seguenti: persone che partecipano ad un programma per l'occupazione temporanea, persone in fase di riqualificazione o di perfezionamento, persone che hanno un guadagno intermedio e altre persone in cerca d'impiego.

### G2: Quota delle persone in cerca d'impiego registrate non disoccupate (totale: 70'706) marzo 2018

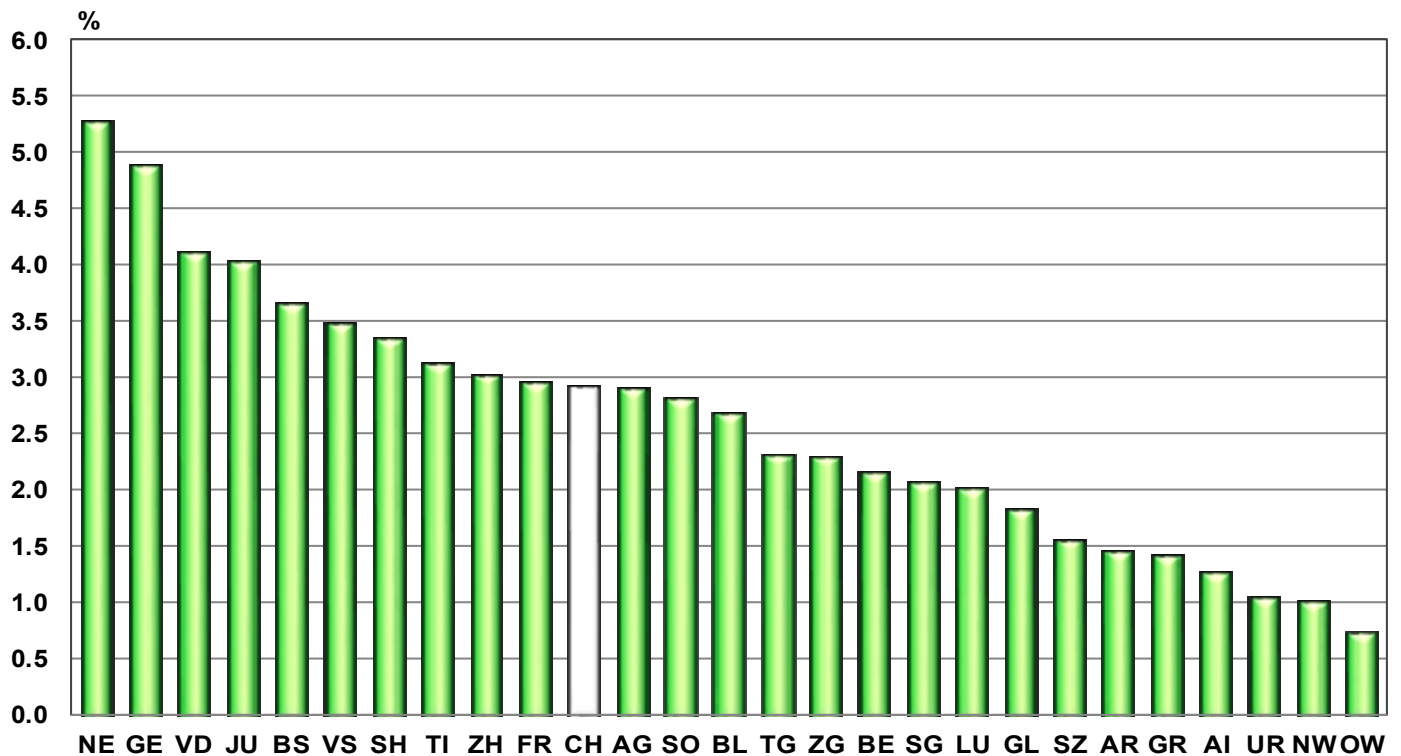


**G3: Persone in cerca d'impiego e disoccupati registrati****G4: Quota dei disoccupati di lunga durata sul totale dei disoccupati**

**G5: Tasso di disoccupazione per Cantone, marzo 2018**



**G6: Tasso di disoccupazione per Cantone, marzo 2018**



T3: Disoccupati registrati secondo i rami economici <sup>1)</sup>

Media annua		Feb.		Marzo 2018					
2016	2017	2018		Effettivi		Variazioni rispetto			
						al mese precedente		allo stesso mese dell'anno precedente	
Effettivi				numero	tasso <sup>2)</sup> CV <sup>3)</sup>	assoluto	relativo (in %)	assoluto	relativo (in %)
149317	143142	143930	<b>Totale</b>	<b>130413</b>		-13517	-9.4	-21867	-14.4
1301	1240	1427	A Settore 1 (Agricoltura, selvicoltura e pesca)	<b>1199</b>	1.1 A	-228	-16.0	-133	-10.0
38808	35585	38525	B-F Settore 2 (Industria)	<b>33665</b>	3.8 A	-4860	-12.6	-7298	-17.8
101258	99808	98595	G-T Settore 3 (Servizi)	<b>90534</b>	3.0 A	-8061	-8.2	-12455	-12.1
1301	1240	1427	A 01-03 Agricoltura, selvicoltura e pesca	<b>1199</b>	1.1 A	-228	-16.0	-133	-10.0
108	99	93	B 05-09 Attività estrattive	<b>92</b>	2.2 C	-1	-1.1	-25	-21.4
3106	3052	3088	C 10-12 Industrie alimentari, delle bevande, del tabacco	<b>2839</b>	4.3 B	-249	-8.1	-447	-13.6
484	413	336	C 13-14 Tessili e abbigliamento	<b>319</b>	2.9 C	-17	-5.1	-149	-31.8
70	74	59	C 15 Industria del cuoio e scarpe	<b>56</b>	4.8 D	-3	-5.1	-31	-35.6
1032	915	992	C 16 articoli in legno, sughero, paglia e intreccio	<b>911</b>	2.5 B	-81	-8.2	-192	-17.4
1178	1122	1054	C 17-18 Industria della carta, stampa	<b>943</b>	3.4 B	-111	-10.5	-185	-16.4
1528	1476	1503	C 19-21 Prodotti chimici, raffinazione del petrolio	<b>1425</b>	2.7 B	-78	-5.2	-100	-6.6
1053	1047	925	C 22 Articoli in gomma e materie plastiche	<b>872</b>	4.4 B	-53	-5.7	-309	-26.2
687	624	697	C 23 Prodotti in vetro, in ceramica e in cemento	<b>626</b>	3.9 C	-71	-10.2	-67	-9.7
3930	3322	2986	C 24-25 Metallurgia e prodotti in metallo	<b>2719</b>	3.2 A	-267	-8.9	-1049	-27.8
4780	4090	3627	C 26-27 Elettrotecnica, elettronica, orologi e ottica	<b>3355</b>	3.1 A	-272	-7.5	-1159	-25.7
2072	1747	1335	- C 2652 - Orologi	<b>1249</b>	4.3 B	-86	-6.4	-735	-37.0
2249	1922	1615	C 28 Produzione di macchinari e apparecchiature	<b>1507</b>	2.1 B	-108	-6.7	-624	-29.3
449	418	404	C 29-30 Fabbricazione di veicoli	<b>366</b>	3.0 C	-38	-9.4	-94	-20.4
1782	1631	1511	C 31-33 Mobili; Riparazione di macchine	<b>1372</b>	3.0 B	-139	-9.2	-399	-22.5
411	378	376	D 35 Fornitura di energia	<b>320</b>	1.3 B	-56	-14.9	-108	-25.2
502	432	449	E 36-39 Riciclaggio; Raccolta, tratta. e fornit. di acqua	<b>445</b>	3.2 C	-4	-0.9	-36	-7.5
15458	14570	18810	F 41-43 Costruzioni 4)	<b>15498</b>	5.5 A	-3312	-17.6	-2324	-13.0
21583	21273	20866	G 45-47 Commercio; riparazione di auto, settore auto	<b>19213</b>	3.5 A	-1653	-7.9	-2585	-11.9
2518	2444	2436	G 45 Commercio, riparazione di auto	<b>2172</b>	2.8 A	-264	-10.8	-305	-12.3
8393	8242	8174	G 46 Commercio all'ingrosso	<b>7453</b>	3.7 A	-721	-8.8	-977	-11.6
10671	10587	10256	G 47 Commercio al dettaglio	<b>9588</b>	3.5 A	-668	-6.5	-1303	-12.0
5686	5742	5986	H 49-53 Traffico e trasporti	<b>5489</b>	3.0 A	-497	-8.3	-527	-8.8
13427	12910	12798	I 55-56 Alloggio e ristorazione	<b>11322</b>	6.2 A	-1476	-11.5	-2347	-17.2
4780	4743	4498	J 58-63 Informazione e comunicazione	<b>4156</b>	3.1 A	-342	-7.6	-721	-14.8
2384	2399	2289	- J 62 - Informatica	<b>2125</b>	2.9 B	-164	-7.2	-317	-13.0
6990	7226	6889	K 64-66 Attività finanziarie e assicurative	<b>6449</b>	2.6 A	-440	-6.4	-880	-12.0
3821	3999	3828	- K 64 - Banche	<b>3569</b>	2.5 A	-259	-6.8	-401	-10.1
1092	1111	1110	- K 65 - Assicurazioni	<b>1040</b>	2.0 B	-70	-6.3	-120	-10.3
1398	1374	1328	L 68 Attività immobiliari	<b>1246</b>	2.7 B	-82	-6.2	-151	-10.8
10454	10211	10240	M 69-75 Attività professionali, scientifiche e tecniche	<b>9552</b>	2.8 A	-688	-6.7	-1062	-10.0
611	599	640	- M 72 - Ricerca e sviluppo	<b>599</b>	3.2 C	-41	-6.4	-18	-2.9
10845	9780	9810	N 77-82 Attività amministrative e di servizi di supporto 4)	<b>8729</b>	...	-1081	-11.0	-2078	-19.2
3388	3455	3392	O 84 Amministrazione pubblica, assicurazione sociale	<b>3145</b>	1.5 A	-247	-7.3	-336	-9.7
4595	4612	4361	P 85 Istruzione	<b>3864</b>	1.6 A	-497	-11.4	-550	-12.5
11435	11831	11749	Q 86-88 Sanità e assistenza sociale	<b>11102</b>	2.2 A	-647	-5.5	-720	-6.1
1883	1895	1873	R 90-93 Attività artistiche, di intrattenimento e divertimento	<b>1754</b>	3.4 B	-119	-6.4	-149	-7.8
3629	3549	3574	S 94-96 Altre attività di servizi	<b>3312</b>	2.7 A	-262	-7.3	-298	-8.3
1166	1207	1231	T 97-98 famiglie private con personale domestico	<b>1201</b>	...	-30	-2.4	-51	-4.1
7951	6510	5383	Non specificato, altri	<b>5015</b>	...	-368	-6.8	-1981	-28.3

Spiegazioni: cfr. pagg. 26-28.

1) Classificazione dei rami economici secondo NOGA 2008.

2) Dei 4'493'249 di persone attive secondo il pooling 2012 - 2014 circa 515'964 non appartengono a nessun ramo economico.

Tra queste vi sono 213'229 persone non occupate. Pertanto i tassi di disoccupazione secondo i rami economici sono stati lievemente sovrastimati e non sono direttamente paragonabili agli altri tassi di disoccupazione della statistica del mercato del lavoro della SECO.

3) Coefficiente di variazione: A=0.0-1.0%, B=1.1-2.0%, C=2.1-5.0%, D=5.1-10.0%, E=10.1-16.5%, F=16.6-25.0%, G&gt;25%.

4) Non è possibile calcolare il tasso di disoccupazione delle attività economiche NOGA N da 77 a 82, perché il gruppo NOGA 78 «Attività di collocamento privato» comprende anche disoccupati appartenenti ad altre attività economiche.

T4: Disoccupati registrati secondo i gruppi professionali <sup>1)</sup>

Media annua		Feb. 2018	Marzo 2018							
2016	2017		Effettivi		Variazioni rispetto					
					al mese precedente		allo stesso mese dell'anno precedente			
			numero	tasso <sup>2)</sup> CV <sup>3)</sup>	assoluto	relativo (in %)	assoluto	relativo (in %)		
149317	143142	143930	<b>Totale</b>	<b>130413</b>		-13517	-9.4	-21867	-14.4	
2360	2235	2855	11 Agricoltura, selvicoltura e allevamento	<b>2209</b>	1.9 A	-646	-22.6	-237	-9.7	
1110	1022	1017	21 Industria alimentare, bevande e tabacco	<b>905</b>	2.4 B	-112	-11.0	-186	-17.0	
494	413	388	22 Industria tessile e cuoio	<b>358</b>	2.3 C	-30	-7.7	-88	-19.7	
37	34	27	23 Lavorazione della ceramica e del vetro	<b>23</b>	1.8 D	-4	-14.8	-16	-41.0	
4808	3934	3437	24 Lavorazione dei metalli e costruzione di macchine	<b>3074</b>	2.8 A	-363	-10.6	-1521	-33.1	
3315	2893	2496	25 Elettrotecnica, elettronica, industria orologiera, costruzione di veicoli e apparecchi	<b>2214</b>	2.5 A	-282	-11.3	-969	-30.4	
996	930	996	26 Industria del legno e della carta	<b>850</b>	2.3 B	-146	-14.7	-266	-23.8	
638	592	536	27 Industria grafica	<b>504</b>	3.2 C	-32	-6.0	-110	-17.9	
694	627	609	28 Trattamento chimico e delle materie sintetiche	<b>561</b>	2.6 B	-48	-7.9	-118	-17.4	
7419	7004	7126	29 Altre professioni del settore industriale <sup>4)</sup>	<b>6554</b>	10.8 B	-572	-8.0	-1064	-14.0	
2332	2161	2097	31 Ingegneri	<b>1928</b>	1.8 A	-169	-8.1	-330	-14.6	
1110	1075	1094	32 Tecnici	<b>995</b>	1.6 B	-99	-9.0	-146	-12.8	
2369	2213	2072	33-34 Disegnatori tecnici	<b>1881</b>	2.2 A	-191	-9.2	-419	-18.2	
1935	1751	2049	35 Macchinisti	<b>1664</b>	5.0 B	-385	-18.8	-427	-20.4	
3254	3157	3006	36 Informatica	<b>2760</b>	2.5 A	-246	-8.2	-454	-14.1	
14468	12972	16616	41 Professioni dell'edilizia	<b>13554</b>	6.3 A	-3062	-18.4	-2867	-17.5	
123	110	138	42 Prof. delle industrie estrattive, della lavorazione della pietra e della produzione di materiale da costruzione	<b>118</b>	3.9 D	-20	-14.5	-18	-13.2	
17737	17385	16328	51 Professioni commerciali e della vendita	<b>15236</b>	4.7 A	-1092	-6.7	-2473	-14.0	
3146	3189	3124	52 Pubblicità e marketing, turismo e ammin. fiduciaria	<b>2943</b>	3.0 A	-181	-5.8	-264	-8.2	
4638	4405	4531	53 Professioni dei trasporti e della circolazione	<b>4120</b>	3.2 A	-411	-9.1	-660	-13.8	
936	892	912	54 Professioni delle poste e delle telecomunicazioni	<b>829</b>	3.0 B	-83	-9.1	-62	-7.0	
16703	15994	15795	61 Professioni alberghiere e dell'economia domestica <sup>5)</sup>	<b>14198</b>	6.6 A	-1597	-10.1	-2715	-16.1	
7638	7438	7439	62 Professioni della pulizia e dei servizi personali	<b>6856</b>	4.0 A	-583	-7.8	-1079	-13.6	
8374	8576	8628	71 Imprenditori, direttori e funzionari dirigenti	<b>8116</b>	2.2 A	-512	-5.9	-556	-6.4	
12930	12601	12196	72 Professioni commerciali e amministrative	<b>11550</b>	2.5 A	-646	-5.3	-1318	-10.2	
2845	2987	2923	73 Esperti bancari e assicurativi dipl.	<b>2787</b>	3.1 A	-136	-4.7	-200	-6.7	
1195	1187	1158	74 Professioni relative alla sicurezza	<b>1075</b>	2.0 B	-83	-7.2	-214	-16.6	
750	821	844	75 Professioni giuridiche	<b>784</b>	2.1 B	-60	-7.1	-13	-1.6	
1177	1161	1149	81 Professioni dei mass-media e simili	<b>1083</b>	2.2 B	-66	-5.7	-105	-8.8	
1588	1494	1319	82 Professioni artistiche e simili	<b>1303</b>	2.5 B	-16	-1.2	-240	-15.6	
4988	5245	4996	83-84 Assistenza sociale e spirituale e educazione	<b>4639</b>	1.4 A	-357	-7.1	-433	-8.5	
1729	1686	1663	85 Scienze sociali, umanistiche e naturali	<b>1515</b>	4.5 B	-148	-8.9	-222	-12.8	
5782	5877	5909	86 Professioni della sanità	<b>5563</b>	1.6 A	-346	-5.9	-337	-5.7	
307	322	310	87 Sport e divertimento	<b>281</b>	3.5 C	-29	-9.4	10	3.7	
668	715	747	91 Professioni del settore dei servizi n.i.a.	<b>710</b>	1.4 B	-37	-5.0	-6	-0.8	
8437	7663	6967	92-93 Altre professioni	<b>6264</b>	...	-703	-10.1	-1766	-22.0	
290	383	433	Non specificato	<b>409</b>	...	-24	-5.5	22	5.7	

Spiegazioni: cfr. pagg. 26-28.

1) Classificazione dei gruppi professionali secondo la NSP 2000 dell'Ufficio federale di statistica.

2) Dei 4'493'249 di persone attive secondo il pooling 2012-2014 410'151 non hanno fornito indicazioni sulla professione svolta.

Tra queste vi sono 213'229 persone non occupate. Pertanto i tassi di disoccupazione secondo le professioni sono stati lievemente sovrastimati e non sono direttamente paragonabili agli altri tassi di disoccupazione della statistica del mercato del lavoro della SECO.

3) Coefficiente di variazione: A=0.0-1.0%, B=1.1-2.0%, C=2.1-5.0%, D=5.1-10.0%, E=10.1-16.5%, F=16.6-25.0%, G&gt;25%.

4) Di questo gruppo professionale fanno parte soprattutto professioni che richiedono scarse qualifiche e lavori ausiliari.

5) Di cui 1807 persone (marzo 2018) nell'economia domestica.



**T5: Disoccupati registrati secondo le classe d'età**

Media annua		Feb. 2018		Marzo 2018							
2016	2017			Effettivi	Variazioni rispetto				Entrate/Uscite		
			Effettivi	al mese precedente		allo stesso mese dell'anno precedente		entrate	uscite		
				numero	tasso CV <sup>1)</sup>	assoluto	relativo (in %)			assoluto	relativo (in %)
149317	143142	143930	<b>Totale</b>	<b>130413</b>	2.9 A	-13517	-9.4	-21867	-14.4	36500	50017
4383	4026	3517	<b>15-19 anni</b>	<b>2780</b>	1.5 A	-737	-21.0	-900	-24.5	1376	1952
14448	12975	12274	<b>20-24 anni</b>	<b>10771</b>	3.0 A	-1503	-12.2	-3112	-22.4	3662	5070
19917	18670	18826	<b>25-29 anni</b>	<b>16704</b>	3.5 A	-2122	-11.3	-3398	-16.9	5071	7114
20787	19884	19898	<b>30-34 anni</b>	<b>18019</b>	3.5 A	-1879	-9.4	-3333	-15.6	5144	7066
18484	17977	18277	<b>35-39 anni</b>	<b>16418</b>	3.3 A	-1859	-10.2	-2752	-14.4	4535	6382
16735	15928	16127	<b>40-44 anni</b>	<b>14648</b>	2.7 A	-1479	-9.2	-2383	-14.0	3969	5464
16671	15859	15889	<b>45-49 anni</b>	<b>14434</b>	2.4 A	-1455	-9.2	-2679	-15.7	3892	5343
16072	15700	16149	<b>50-54 anni</b>	<b>14854</b>	2.8 A	-1295	-8.0	-1972	-11.7	3976	5297
12600	12752	13293	<b>55-59 anni</b>	<b>12411</b>	2.9 A	-882	-6.6	-1077	-8.0	3075	4031
9221	9372	9680	<b>60 anni e più</b>	<b>9374</b>	2.6 A	-306	-3.2	-261	-2.7	1800	2298
			<b>Uomini</b>								
84548	80065	82631	<b>Totale</b>	<b>73549</b>	3.0 A	-9082	-11.0	-14003	-16.0	20272	29354
2511	2308	2085	<b>15-19 anni</b>	<b>1647</b>	1.6 A	-438	-21.0	-501	-23.3	792	1139
8123	7233	6997	<b>20-24 anni</b>	<b>6010</b>	3.3 A	-987	-14.1	-1994	-24.9	2036	2969
10595	9701	10161	<b>25-29 anni</b>	<b>8821</b>	3.6 A	-1340	-13.2	-2020	-18.6	2636	3944
11124	10476	10795	<b>30-34 anni</b>	<b>9581</b>	3.5 A	-1214	-11.2	-1993	-17.2	2736	3965
10194	9804	10278	<b>35-39 anni</b>	<b>8983</b>	3.4 A	-1295	-12.6	-1845	-17.0	2478	3757
9472	8894	9305	<b>40-44 anni</b>	<b>8279</b>	2.9 A	-1026	-11.0	-1505	-15.4	2191	3229
9644	9039	9392	<b>45-49 anni</b>	<b>8354</b>	2.6 A	-1038	-11.1	-1597	-16.0	2219	3262
9393	9080	9429	<b>50-54 anni</b>	<b>8516</b>	2.9 A	-913	-9.7	-1502	-15.0	2285	3201
7598	7608	8048	<b>55-59 anni</b>	<b>7437</b>	3.1 A	-611	-7.6	-804	-9.8	1775	2425
5893	5923	6141	<b>60 anni e più</b>	<b>5921</b>	2.7 A	-220	-3.6	-242	-3.9	1124	1463
			<b>Donne</b>								
64769	63077	61299	<b>Totale</b>	<b>56864</b>	2.8 A	-4435	-7.2	-7864	-12.1	16228	20663
1872	1718	1432	<b>15-19 anni</b>	<b>1133</b>	1.3 A	-299	-20.9	-399	-26.0	584	813
6325	5742	5277	<b>20-24 anni</b>	<b>4761</b>	2.7 A	-516	-9.8	-1118	-19.0	1626	2101
9322	8969	8665	<b>25-29 anni</b>	<b>7883</b>	3.4 A	-782	-9.0	-1378	-14.9	2435	3170
9663	9407	9103	<b>30-34 anni</b>	<b>8438</b>	3.6 A	-665	-7.3	-1340	-13.7	2408	3101
8290	8173	7999	<b>35-39 anni</b>	<b>7435</b>	3.3 A	-564	-7.1	-907	-10.9	2057	2625
7263	7034	6822	<b>40-44 anni</b>	<b>6369</b>	2.6 A	-453	-6.6	-878	-12.1	1778	2235
7027	6821	6497	<b>45-49 anni</b>	<b>6080</b>	2.2 A	-417	-6.4	-1082	-15.1	1673	2081
6678	6620	6720	<b>50-54 anni</b>	<b>6338</b>	2.6 A	-382	-5.7	-470	-6.9	1691	2096
5002	5144	5245	<b>55-59 anni</b>	<b>4974</b>	2.6 A	-271	-5.2	-273	-5.2	1300	1606
3328	3449	3539	<b>60 anni e più</b>	<b>3453</b>	2.4 A	-86	-2.4	-19	-0.5	676	835

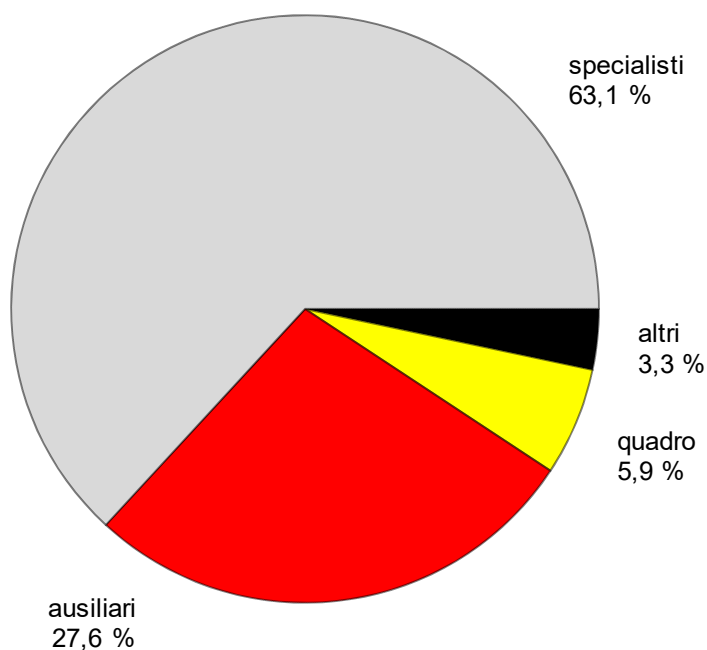
Spiegazioni: cfr. pagg. 26-28.

<sup>1)</sup> Coefficiente di variazione: A=0.0-1.0%, B=1.1-2.0%, C=2.1-5.0%, D=5.1-10.0%, E=10.1-16.5%, F=16.6-25.0%, G>25%.

**T6: Disoccupati registrati secondo l'ultima funzione esercitata**

Media annua		Feb. 2018		Marzo 2018							
2016	2017			Effettivi	Variazioni rispetto				Entrate/Uscite		
		numero			quota (in %)	al mese precedente		allo stesso mese dell'anno precedente		entrate	uscite
				assoluto		relativo (in %)	assoluto	relativo (in %)			
149317	143142	143930		<b>Totale</b>	<b>130413</b>	100.0	-13517	-9.4	-21867	-14.4	36500
476	450	417	<b>indipendente</b>	<b>421</b>	0.3	4	1.0	-75	-15.1	133	128
8472	8329	8215	<b>quadro</b>	<b>7759</b>	5.9	-456	-5.6	-752	-8.8	1388	1858
93200	90365	90603	<b>specialista</b>	<b>82354</b>	63.1	-8249	-9.1	-13069	-13.7	22234	30481
41825	38925	40109	<b>ausiliario</b>	<b>35950</b>	27.6	-4159	-10.4	-7083	-16.5	11102	15294
2834	2670	2400	<b>apprendista</b>	<b>2139</b>	1.6	-261	-10.9	-455	-17.5	830	1078
835	827	815	<b>praticante</b>	<b>713</b>	0.5	-102	-12.5	-133	-15.7	242	333
1608	1515	1311	<b>allievo, studente</b>	<b>1019</b>	0.8	-292	-22.3	-296	-22.5	556	828
67	62	60	<b>lavoratore a domicilio</b>	<b>58</b>	0.0	-2	-3.3	-4	-6.5	15	17
-	-	-	<b>non specificato</b>	-	-	-	-	-	-	-	-

Spiegazioni: cfr. pagg. 26-28.

**G7: Disoccupati registrati secondo l'ultima funzione esercitata  
marzo 2018**

## T7: Disoccupati di lunga durata

Media annua		Feb. 2018		Marzo 2018						
2016	2017			Effettivi	Variazioni rispetto					Quota del totale dei disoccu- pati (in %)
Effettivi		al mese precedente			allo stesso mese dell'anno precedente		Quota del totale dei disoccu- pati (in %)			
numero	quota (in %)	assoluto		relativo (in %)	assoluto	relativo (in %)				
24061	23339	21724	<b>Totale</b>	<b>19463</b>	100.0	-2261	-10.4	-5000	-20.4	14.9
			<b>Secondo le regioni:</b>							
14262	14153	13096	<b>Svizzera tedesca</b>	<b>10970</b>	56.4	-2126	-16.2	-3818	-25.8	13.7
9799	9186	8628	<b>Svizzera romanda e Ticino</b>	<b>8493</b>	43.6	-135	-1.6	-1182	-12.2	16.9
			<b>Secondo il sesso:</b>							
10358	10143	9656	<b>donne</b>	<b>8629</b>	44.3	-1027	-10.6	-1688	-16.4	15.2
13703	13196	12068	<b>uomini</b>	<b>10834</b>	55.7	-1234	-10.2	-3312	-23.4	14.7
			<b>Secondo la nazionalità:</b>							
13270	12944	12111	<b>svizzeri</b>	<b>10992</b>	56.5	-1119	-9.2	-2302	-17.3	16.0
10791	10395	9613	<b>stranieri</b>	<b>8471</b>	43.5	-1142	-11.9	-2698	-24.2	13.7
			<b>Secondo l'età:</b>							
504	401	306	<b>15-24 anni</b>	<b>251</b>	1.3	-55	-18.0	-153	-37.9	1.9
13423	12639	11548	<b>25-49 anni</b>	<b>9990</b>	51.3	-1558	-13.5	-3353	-25.1	12.5
10133	10299	9870	<b>50 anni e più</b>	<b>9222</b>	47.4	-648	-6.6	-1494	-13.9	25.2
			<b>Secondo determinati gruppi professionali:</b>							
770	721	559	lavorazione dei metalli e costruz. di macchine	<b>499</b>	2.6	-60	-10.7	-325	-39.4	16.2
517	505	413	elettrotecnica, elettronica, industria orologiera, costruzione di veicoli e apparecchi	<b>363</b>	1.9	-50	-12.1	-197	-35.2	16.4
1549	1503	1381	altre professioni del settore industriale	<b>1217</b>	6.3	-164	-11.9	-424	-25.8	18.6
590	557	527	informatica	<b>486</b>	2.5	-41	-7.8	-92	-15.9	17.6
1608	1498	1377	edilizia	<b>1165</b>	6.0	-212	-15.4	-600	-34.0	8.6
2748	2770	2636	professioni commerciali e della vendita	<b>2312</b>	11.9	-324	-12.3	-520	-18.4	15.2
516	529	521	pubblicità e marketing, turismo e amministr.az. fiduciaria	<b>466</b>	2.4	-55	-10.6	-38	-7.5	15.8
878	812	725	professioni dei trasporti e della circolazione	<b>646</b>	3.3	-79	-10.9	-228	-26.1	15.7
2481	2286	2087	prof. alberghiere e dell'economia domestica	<b>1871</b>	9.6	-216	-10.3	-568	-23.3	13.2
1488	1422	1361	professioni della pulizia e dei servizi personali	<b>1164</b>	6.0	-197	-14.5	-311	-21.1	17.0
1559	1580	1535	Imprenditori, direttori e funzionari dirigenti	<b>1382</b>	7.1	-153	-10.0	-193	-12.3	17.0
2210	2150	2080	professioni commerciali e amministrative	<b>1966</b>	10.1	-114	-5.5	-230	-10.5	17.0
586	571	610	esperti bancari e assicurativi dipl.	<b>561</b>	2.9	-49	-8.0	4	0.7	20.1
745	786	720	assistenza sociale e spirituale e educazione	<b>667</b>	3.4	-53	-7.4	-99	-12.9	14.4
738	731	733	professioni della sanità	<b>676</b>	3.5	-57	-7.8	-49	-6.8	12.2

Spiegazioni: cfr. pagg. 26-28.

## T8: Disoccupati giovani (15-24 anni)

Media annua		Feb. 2018		Marzo 2018								
2016	2017			Effettivi	Variazioni rispetto				Tasso CV <sup>1)</sup>	Variazioni in punti percentuali		
				al mese precedente		allo stesso mese dell'anno precedente						
			numero	assoluto	relativo (in %)	assoluto	relativo (in %)		rispetto al mese prec.	allo stesso mese dell' prec.		
18831	17001	15791	<b>Totale</b>	<b>13551</b>	-2240	-14.2	-4012	-22.8	<b>2.5</b>	A	-0.4	-0.7
			<b>Secondo le regioni:</b>									
12389	11262	10374	<b>Svizzera tedesca</b>	<b>8772</b>	-1602	-15.4	-2907	-24.9	<b>2.1</b>	A	-0.4	-0.7
6441	5739	5417	<b>Svizzera romanda e Ticino</b>	<b>4779</b>	-638	-11.8	-1105	-18.8	<b>3.4</b>	A	-0.7	-1.3
			<b>Secondo il sesso:</b>									
8197	7460	6709	<b>donne</b>	<b>5894</b>	-815	-12.1	-1517	-20.5	<b>2.2</b>	A	-0.3	-0.6
10634	9541	9082	<b>uomini</b>	<b>7657</b>	-1425	-15.7	-2495	-24.6	<b>2.7</b>	A	-0.5	-0.9
			<b>Secondo la nazionalità:</b>									
12489	11232	10302	<b>svizzeri</b>	<b>8819</b>	-1483	-14.4	-2581	-22.6	<b>2.0</b>	A	-0.3	-0.6
6342	5769	5489	<b>stranieri</b>	<b>4732</b>	-757	-13.8	-1431	-23.2	<b>4.5</b>	A	-0.7	-1.3
			<b>Secondo l'età:</b>									
4383	4026	3517	<b>15-19 anni</b>	<b>2780</b>	-737	-21.0	-900	-24.5	<b>1.5</b>	A	-0.3	-0.4
14448	12975	12274	<b>20-24 anni</b>	<b>10771</b>	-1503	-12.2	-3112	-22.4	<b>3.0</b>	A	-0.4	-0.8
			<b>Secondo la durata:</b>									
15145	13915	12633	<b>1-6 mesi</b>	<b>10982</b>	-1651	-13.1	-2603	-19.2	...		...	...
3182	2685	2852	<b>7-12 mesi</b>	<b>2318</b>	-534	-18.7	-1256	-35.1	...		...	...
504	401	306	<b>&gt; 1 anno</b>	<b>251</b>	-55	-18.0	-153	-37.9	...		...	...
			<b>Secondo determinate funzioni:</b>									
10666	9658	8926	<b>specialista</b>	<b>7648</b>	-1278	-14.3	-2286	-23.0	...		...	...
4016	3432	3442	<b>ausiliario</b>	<b>3059</b>	-383	-11.1	-867	-22.1	...		...	...
2441	2280	2015	<b>apprendista</b>	<b>1770</b>	-245	-12.2	-460	-20.6	...		...	...
435	415	391	<b>praticante</b>	<b>326</b>	-65	-16.6	-119	-26.7	...		...	...
1229	1172	982	<b>allievo, studente</b>	<b>716</b>	-266	-27.1	-267	-27.2	...		...	...

Spiegazioni: cfr. pagg. 26-28.

<sup>1)</sup> Coefficiente di variazione: A=0.0-1.0%, B=1.1-2.0%, C=2.1-5.0%, D=5.1-10.0%, E=10.1-16.5%, F=16.6-25.0%, G>25%.

## T9: Posti vacanti annunciati

Media annua		Feb. 2018		Marzo 2018							
2016	2017			Effettivi	Variazioni rispetto				Entrate/Uscite		
		al mese precedente			allo stesso mese dell'anno precedente		entrate 1)	uscite			
numero	quota (in %)				assoluto	relativo (in %)			assoluto	relativo (in %)	
10583	11991	13122	<b>Totale</b>	<b>13228</b>	100.0	106	0.8	1097	9.0	7691	7585
...	...	12738	<b>destagionalizzato <sup>2)</sup></b>	<b>12714</b>	...	-24	-0.2	...	...	...	...
8449	9692	10823	<b>Sec. la durata dell'impiego:</b>	<b>10903</b>	82.4	80	0.7	1010	10.2	6205	6122
2134	2299	2299	<b>tempo pieno</b>	<b>2325</b>	17.6	26	1.1	87	3.9	1486	1463
			<b>tempo parziale</b>								
			<b>Secondo i cantoni:</b>								
2484	2805	2770	<b>Zurigo</b>	<b>2766</b>	20.9	-4	-0.1	-220	-7.4	1440	1444
550	606	714	<b>Berna</b>	<b>718</b>	5.4	4	0.6	29	4.2	485	481
144	177	153	<b>Lucerna</b>	<b>153</b>	1.2	-	-	-3	-1.9	83	83
29	23	30	<b>Uri</b>	<b>18</b>	0.1	-12	-40.0	-10	-35.7	8	20
89	129	173	<b>Svitto</b>	<b>145</b>	1.1	-28	-16.2	43	42.2	122	150
-	-	-	<b>Obvaldo <sup>3)</sup></b>	<b>-</b>	-	-	-	-	-	-	-
55	92	129	<b>Nidvaldo</b>	<b>137</b>	1.0	8	6.2	52	61.2	26	18
21	24	36	<b>Glarona</b>	<b>46</b>	0.3	10	27.8	17	58.6	21	11
232	225	229	<b>Zugo</b>	<b>244</b>	1.8	15	6.6	44	22.0	156	141
279	369	397	<b>Friburgo</b>	<b>354</b>	2.7	-43	-10.8	-16	-4.3	255	298
170	193	254	<b>Soletta</b>	<b>257</b>	1.9	3	1.2	46	21.8	169	166
147	165	203	<b>Basilea-Città</b>	<b>210</b>	1.6	7	3.4	62	41.9	122	115
276	238	251	<b>Basilea-Campagna</b>	<b>268</b>	2.0	17	6.8	3	1.1	117	100
78	79	86	<b>Sciaffusa</b>	<b>119</b>	0.9	33	38.4	31	35.2	70	37
51	54	31	<b>Appenzello esterno</b>	<b>28</b>	0.2	-3	-9.7	-17	-37.8	21	24
3	5	-	<b>Appenzello interno</b>	<b>-</b>	-	-	-	-9	-100.0	-	-
674	755	847	<b>San Gallo</b>	<b>867</b>	6.6	20	2.4	47	5.7	466	446
374	478	440	<b>Grigioni</b>	<b>479</b>	3.6	39	8.9	106	28.4	225	186
1000	1158	1354	<b>Argovia</b>	<b>1166</b>	8.8	-188	-13.9	112	10.6	573	761
429	389	385	<b>Turgovia</b>	<b>420</b>	3.2	35	9.1	-48	-10.3	317	282
428	501	561	<b>Ticino</b>	<b>557</b>	4.2	-4	-0.7	28	5.3	264	268
1863	2073	2382	<b>Vaud</b>	<b>2575</b>	19.5	193	8.1	483	23.1	1230	1037
405	466	508	<b>Vallese</b>	<b>532</b>	4.0	24	4.7	119	28.8	417	393
199	344	411	<b>Neuchâtel</b>	<b>408</b>	3.1	-3	-0.7	104	34.2	224	227
522	527	634	<b>Ginevra</b>	<b>600</b>	4.5	-34	-5.4	49	8.9	771	805
80	119	144	<b>Giura</b>	<b>161</b>	1.2	17	11.8	45	38.8	109	92

Spiegazioni: cfr. pagg. 26-28.

<sup>1)</sup> Tutte le entrate di posti vacanti nel mese in rassegna che possono essere occupati immediatamente o in data ulteriore.

<sup>2)</sup> Metodo che permette di eliminare la componente stagionale di una serie cronologica. Qui viene impiegata la procedura di destagionalizzazione X-12. La procedura calcola nuovamente la serie con ogni valore supplementare, per cui i valori corretti possono fluttuare da un mese all'altro e sono pertanto indicati in corsivo.

<sup>3)</sup> I posti vacanti rilevati in Obvaldo sono aggregati e pubblicati a partire dal luglio 2009 con quelli di Nidvaldo.

**T10: Serie cronologica dei disoccupati registrati**

	Genn.	Febb.	Marzo	Aprile	Maggio	Giugno	Luglio	Agosto	Sett.	Ott.	Nov.	Dic.	Ø
<b>1996</b>	164656	166102	165305	164151	162377	159964	161586	163705	166409	174107	183026	192171	<b>168630</b>
<b>1997</b>	205501	206291	202207	197732	192091	185320	182477	180843	177229	173484	175927	180549	<b>188304</b>
<b>1998</b>	182492	176548	165683	153897	142360	130779	125994	122225	117544	115513	118576	124309	<b>139660</b>
<b>1999</b>	125883	122026	114073	105912	98598	92399	90122	87487	85096	84263	86328	91041	<b>98602</b>
<b>2000</b>	92631	88702	81548	75642	69788	65962	65140	63708	62329	62953	65721	69724	<b>71987</b>
<b>2001</b>	72295	69766	65625	63032	61097	59176	60166	61079	62170	68298	77633	86027	<b>67197</b>
<b>2002</b>	93714	94472	92371	92025	90930	90705	92948	96362	101889	110197	120627	129809	<b>100504</b>
<b>2003</b>	138944	142023	141808	141624	140609	140485	141699	143672	146688	151259	156598	162835	<b>145687</b>
<b>2004</b>	168163	165979	160849	155061	148816	144103	143125	145923	146341	147911	152409	158416	<b>153091</b>
<b>2005</b>	162032	160451	155681	150671	145370	140661	139902	142359	142728	144066	146762	151764	<b>148537</b>
<b>2006</b>	154204	150099	143249	136360	129486	122837	121725	123074	121876	122765	124133	128580	<b>131532</b>
<b>2007</b>	131057	126395	117915	112829	106200	99781	99779	100757	99681	102039	104820	109012	<b>109189</b>
<b>2008</b>	111877	108457	103777	100880	95166	91477	92163	94039	95980	100471	107652	118762	<b>101725</b>
<b>2009</b>	128430	132402	134713	136709	135128	140253	145364	150831	154409	158138	163950	172740	<b>146089</b>
<b>2010</b>	175765	172999	166032	158570	151074	144473	142330	142879	140040	139365	141668	148636	<b>151986</b>
<b>2011</b>	148784	143325	134905	123448	114684	110378	109200	111687	111344	115178	121109	130662	<b>122892</b>
<b>2012</b>	134317	133154	126392	123158	118860	114868	116294	119823	120347	125536	132067	142309	<b>125594</b>
<b>2013</b>	148158	146001	138993	135851	131290	126498	128516	129956	131072	133443	139073	149437	<b>136524</b>
<b>2014</b>	153260	149259	142846	137087	130310	126632	127054	128434	129965	132397	136552	147369	<b>136764</b>
<b>2015</b>	150946	149921	145108	141131	136349	133256	133754	136983	138226	141269	148143	158629	<b>142810</b>
<b>2016</b>	163644	161417	155324	149540	144778	139127	139310	142858	142675	144531	149228	159372	<b>149317</b>
<b>2017</b>	164466	159809	152280	146327	139778	133603	133926	135578	133169	134800	137317	146654	<b>143142</b>
<b>2018</b>	149161	143930	130413										

Spiegazioni: cfr. pagg. 26-28.

**T11: Serie cronologica del tasso di disoccupazione <sup>1)</sup>**

	Genn.	Febb.	Marzo	Aprile	Maggio	Giugno	Luglio	Agosto	Sett.	Ott.	Nov.	Dic.	Ø
<b>1996</b>	4.5	4.6	4.6	4.5	4.5	4.4	4.5	4.5	4.6	4.8	5.1	5.3	<b>4.7</b>
<b>1997</b>	5.7	5.7	5.6	5.5	5.3	5.1	5.0	5.0	4.9	4.8	4.9	5.0	<b>5.2</b>
<b>1998</b>	5.0	4.9	4.6	4.2	3.9	3.6	3.5	3.4	3.2	3.2	3.3	3.4	<b>3.9</b>
<b>1999</b>	3.5	3.4	3.1	2.9	2.7	2.6	2.5	2.4	2.3	2.3	2.4	2.5	<b>2.7</b>
<b>2000</b>	2.3	2.2	2.1	1.9	1.8	1.7	1.7	1.6	1.6	1.6	1.7	1.8	<b>1.8</b>
<b>2001</b>	1.8	1.8	1.7	1.6	1.5	1.5	1.5	1.5	1.6	1.7	2.0	2.2	<b>1.7</b>
<b>2002</b>	2.4	2.4	2.3	2.3	2.3	2.3	2.4	2.4	2.6	2.8	3.1	3.3	<b>2.5</b>
<b>2003</b>	3.5	3.6	3.6	3.6	3.6	3.6	3.6	3.6	3.7	3.8	4.0	4.1	<b>3.7</b>
<b>2004</b>	4.3	4.2	4.1	3.9	3.8	3.7	3.6	3.7	3.7	3.7	3.9	4.0	<b>3.9</b>
<b>2005</b>	4.1	4.1	3.9	3.8	3.7	3.6	3.5	3.6	3.6	3.7	3.7	3.8	<b>3.8</b>
<b>2006</b>	3.9	3.8	3.6	3.5	3.3	3.1	3.1	3.1	3.1	3.1	3.1	3.3	<b>3.3</b>
<b>2007</b>	3.3	3.2	3.0	2.9	2.7	2.5	2.5	2.6	2.5	2.6	2.7	2.8	<b>2.8</b>
<b>2008</b>	2.8	2.7	2.6	2.6	2.4	2.3	2.3	2.4	2.4	2.5	2.7	3.0	<b>2.6</b>
<b>2009</b>	3.3	3.4	3.4	3.5	3.4	3.6	3.7	3.8	3.9	4.0	4.2	4.4	<b>3.7</b>
<b>2010</b>	4.1	4.0	3.8	3.7	3.5	3.3	3.3	3.3	3.2	3.2	3.3	3.4	<b>3.5</b>
<b>2011</b>	3.4	3.3	3.1	2.9	2.7	2.6	2.5	2.6	2.6	2.7	2.8	3.0	<b>2.8</b>
<b>2012</b>	3.1	3.1	2.9	2.8	2.7	2.7	2.7	2.8	2.8	2.9	3.1	3.3	<b>2.9</b>
<b>2013</b>	3.4	3.4	3.2	3.1	3.0	2.9	3.0	3.0	3.0	3.1	3.2	3.5	<b>3.2</b>
<b>2014</b>	3.4	3.3	3.2	3.1	2.9	2.8	2.8	2.9	2.9	2.9	3.0	3.3	<b>3.0</b>
<b>2015</b>	3.4	3.3	3.2	3.1	3.0	3.0	3.0	3.0	3.1	3.1	3.3	3.5	<b>3.2</b>
<b>2016</b>	3.6	3.6	3.5	3.3	3.2	3.1	3.1	3.2	3.2	3.2	3.3	3.5	<b>3.3</b>
<b>2017</b>	3.7	3.6	3.4	3.3	3.1	3.0	3.0	3.0	3.0	3.0	3.1	3.3	<b>3.2</b>
<b>2018</b>	3.3	3.2	2.9										

Spiegazioni: cfr. pagg. 26-28.

1) Numero di disoccupati rispetto alle persone attive secondo i dati della rilevazione strutturale relativa al mondo del lavoro del 2012, 2013 e 2014 (pooling triennale 2012-14, totale: 4'493'249 persone). 2010-2013 base rilevazione strutturale 2010: 4'322'899 persone; 2000-2009 base cfp 2000: 3'946'988 persone; 1990-1999 base cfp 1990: 3'621'716 persone.

**T12: Serie cronologica delle persone in cerca d'impiego registrate**

	Genn.	Febb.	Marzo	Aprile	Maggio	Giugno	Luglio	Agosto	Sett.	Ott.	Nov.	Dic.	Ø
<b>1996</b>	196999	199542	199551	199393	199135	198161	201144	203260	206938	215965	225690	234998	<b>206731</b>
<b>1997</b>	247914	251377	249483	247660	244361	241470	241455	241032	240072	239729	243922	247862	<b>244695</b>
<b>1998</b>	249222	244901	237986	230199	221901	213117	208370	203214	199869	198003	200202	203228	<b>217518</b>
<b>1999</b>	202752	199228	191859	183055	175138	167516	162771	157526	153279	151272	152497	154154	<b>170921</b>
<b>2000</b>	152261	148127	140225	132761	125283	119828	116250	112612	110089	109806	112616	115732	<b>124633</b>
<b>2001</b>	116770	114575	110115	105857	102990	100812	100534	100552	101302	108910	120808	129849	<b>109423</b>
<b>2002</b>	138443	140581	140468	140054	139202	139715	142271	145202	151503	161105	173500	183262	<b>149609</b>
<b>2003</b>	192586	197493	199702	200654	201123	201919	203712	205636	209495	215050	222282	228245	<b>206491</b>
<b>2004</b>	232197	231361	228212	222858	216377	212588	210740	212785	213733	215504	222102	227634	<b>220508</b>
<b>2005</b>	229624	228701	224525	219020	214024	210257	208300	210114	210888	212534	216859	220999	<b>217154</b>
<b>2006</b>	221825	218394	212486	204316	196638	189892	186936	186654	184880	186149	188641	192156	<b>197414</b>
<b>2007</b>	193176	188902	180298	173806	165843	158677	157068	156235	154395	157458	161214	164838	<b>167659</b>
<b>2008</b>	166414	163744	159031	154894	148527	144546	143798	143549	145937	151390	160144	171279	<b>154438</b>
<b>2009</b>	180287	186273	191992	194726	192516	198990	204137	208568	212902	217972	226116	234359	<b>204070</b>
<b>2010</b>	236317	235667	231497	223804	215264	209270	205604	204989	202774	202675	206715	211709	<b>215524</b>
<b>2011</b>	210916	205989	197837	181041	171169	165742	162530	164070	164448	169191	177681	185706	<b>179693</b>
<b>2012</b>	187417	187315	180912	176142	170776	166437	167222	170276	170867	178532	188311	196898	<b>178425</b>
<b>2013</b>	201776	200495	194224	190367	185012	179806	181398	181129	183741	188536	196522	205802	<b>190734</b>
<b>2014</b>	208777	205934	199911	192829	184436	180689	180822	179880	183113	187715	193892	203926	<b>191827</b>
<b>2015</b>	206138	206369	204266	199346	192798	191090	190939	192669	196042	200920	210886	220209	<b>200973</b>
<b>2016</b>	222751	222888	218187	210926	206239	201131	199347	201989	203568	207512	215215	223413	<b>211097</b>
<b>2017</b>	226861	223627	217248	208357	202419	196896	195223	195334	193624	198025	204141	212018	<b>206148</b>
<b>2018</b>	213125	208617	201119										

Spiegazioni: cfr. pagg. 26-28.

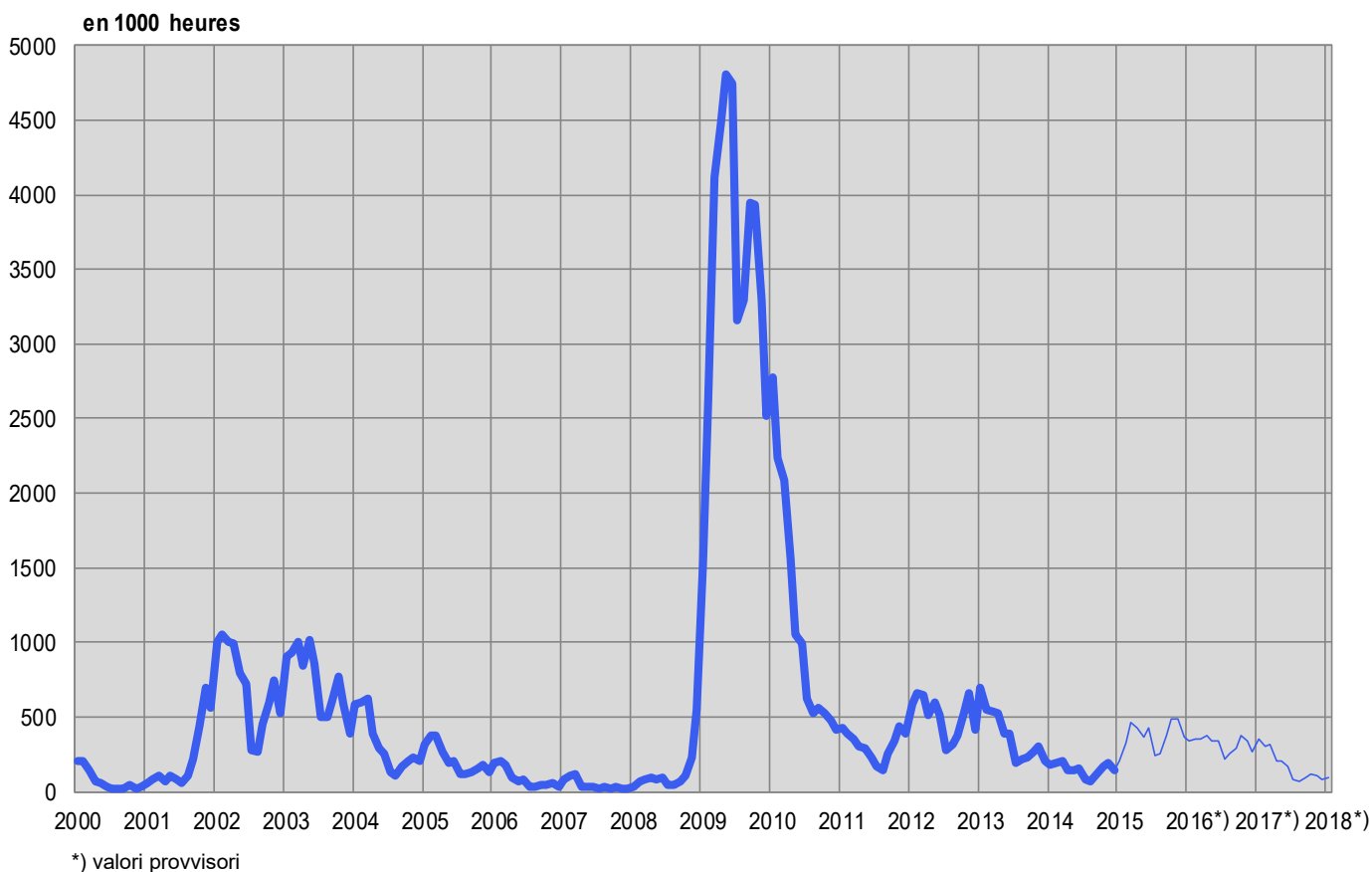
**T13: Lavoro ridotto conteggiato****Aziende, dipendenti colpiti e ore di lavoro perse**

Categorie	Gennaio 2018 *)	Variazioni rispetto a			
		Dicembre 2017		Gennaio 2017	
		assoluto	in %	assoluto	in %
- aziende	<b>153</b>	31	25.4	-388	-71.7
- dipendenti colpiti	<b>1941</b>	582	42.8	-4276	-68.8
- ore di lavoro perse	<b>96468</b>	15151	18.6	-260223	-73.0

\*) *corsivo* = valori provvisori.

(...) Non sono pubblicate le variazioni superiori al 200%.

Spiegazioni: cfr. pagg. 26-28.

**G8: Lavoro ridotto, ore di lavoro perse conteggiate**



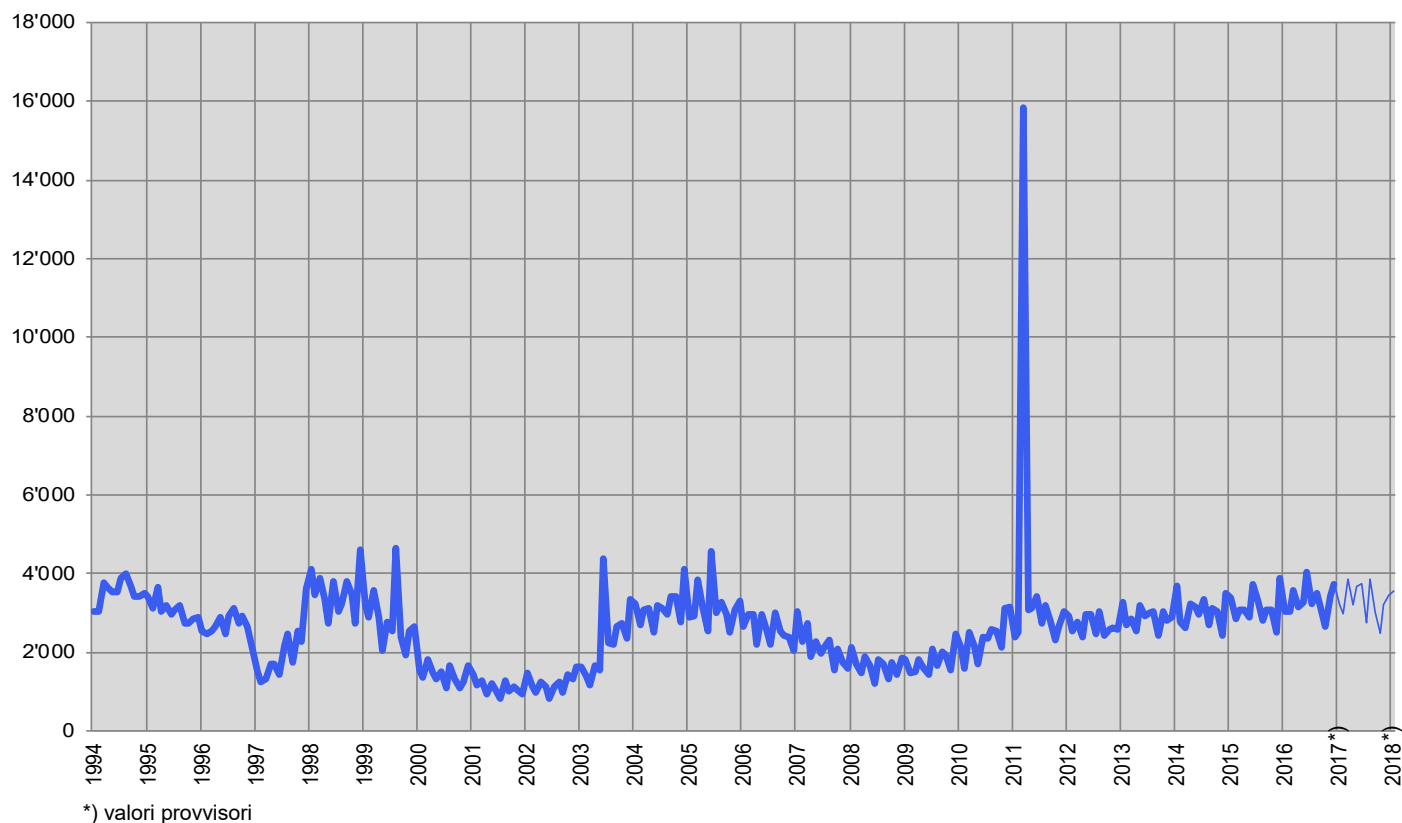
**T14: Esaurimento del diritto all'indennità di disoccupazione**

	Genn.	Febb.	Marzo	Aprile	Maggio	Giugno	Luglio	Agosto	Sett.	Ott.	Nov.	Dic.	Ø
<b>1997</b>	1514	1251	1323	1718	1703	1432	2151	2463	1728	2531	2269	3620	<b>1975</b>
<b>1998</b>	4112	3454	3861	3363	2743	3820	3036	3212	3808	3452	2725	4623	<b>3517</b>
<b>1999</b>	3207	2886	3591	2877	2034	2788	2549	4648	2388	1936	2549	2671	<b>2844</b>
<b>2000</b>	1547	1365	1817	1482	1337	1494	1086	1681	1329	1097	1238	1656	<b>1427</b>
<b>2001</b>	1417	1182	1272	955	1206	1042	815	1271	1005	1111	1009	941	<b>1102</b>
<b>2002</b>	1485	1122	982	1243	1119	842	1123	1247	990	1417	1331	1610	<b>1209</b>
<b>2003</b>	1627	1384	1183	1656	1538	4395	2251	2188	2641	2732	2369	3331	<b>2275</b>
<b>2004</b>	3238	2688	3084	3117	2519	3191	3102	2963	3440	3416	2764	4111	<b>3136</b>
<b>2005</b>	2878	2939	3852	3123	2543	4583	2991	3275	2963	2499	3093	3309	<b>3171</b>
<b>2006</b>	2658	2964	2970	2187	2949	2547	2181	2985	2561	2426	2373	2030	<b>2569</b>
<b>2007</b>	3046	2286	2738	1905	2292	1971	2136	2303	1560	2093	1754	1592	<b>2140</b>
<b>2008</b>	2121	1719	1474	1894	1653	1192	1808	1715	1318	1736	1431	1851	<b>1659</b>
<b>2009</b>	1833	1488	1504	1828	1606	1428	2085	1666	2024	1914	1561	2451	<b>1782</b>
<b>2010</b>	2122	1603	2496	2166	1707	2390	2366	2573	2542	2106	3131	3143	<b>2362</b>
<b>2011</b>	2390	2487	15850	3063	3132	3406	2729	3180	2821	2306	2664	3026	<b>3921</b>
<b>2012</b>	2929	2540	2755	2402	2975	2946	2469	3021	2415	2573	2619	2592	<b>2686</b>
<b>2013</b>	3253	2714	2836	2551	3209	2925	3000	3037	2438	3021	2827	2868	<b>2890</b>
<b>2014</b>	3673	2771	2610	3219	3166	2946	3343	2677	3098	3045	2428	3501	<b>3040</b>
<b>2015</b>	3395	2851	3093	3070	2896	3716	3319	2811	3077	3088	2515	3871	<b>3142</b>
<b>2016</b>	3051	3029	3586	3162	3266	4042	3233	3509	3148	2654	3422	3709	<b>3318</b>
<b>* 2017</b>	3194	2977	3847	3224	3655	3732	2770	3859	3036	2487	3209	3449	<b>3287</b>
<b>* 2018</b>	3565												

\*) corsivo = valori provvisori.

Spiegazioni: cfr. pagg. 26-28.

A fine marzo, 625 persone (18%) fra quelle che hanno esaurito il loro diritto all'indennità nel corso del mese di gennaio avevano trovato un lavoro e 659 (18%) erano ancora iscritte a un URC, rimanendo registrate come persone in cerca d'impiego o disoccupate. Tali persone continuano a beneficiare dei servizi degli URC e dei provvedimenti inerenti al mercato del lavoro proposti. 2281 persone giunte alla fine del loro diritto all'indennità (64%) non risultavano più iscritte presso un URC (non è possibile registrare la successiva ripresa di un'attività lucrativa o il ritiro dal mercato del lavoro).

**G9: Esaurimento del diritto all'indennità di disoccupazione**

### SPIEGAZIONI

<b>Disoccupati registrati</b>	Persone registrate presso gli uffici regionali di collocamento, senza un impiego e immediatamente collocabili. E' irrilevante sapere se esse percepiscono o meno un'indennità di disoccupazione. <b>Disoccupati totali:</b> cercano un impiego a tempo pieno. <b>Disoccupati parziali:</b> cercano un impiego a tempo parziale.
<b>Persone in cerca d'impiego registrate</b>	Tutte le persone disoccupate e non disoccupate annunciate presso l'ufficio regionale di collocamento che cercano un impiego.
<b>Persone in cerca d'impiego non disoccupate registrate</b>	Persone registrate presso un ufficio regionale di collocamento che tuttavia, a differenza dei disoccupati, o non sono immediatamente collocabili oppure hanno un lavoro. Il numero di persone in cerca d'impiego non disoccupate registrate corrisponde alla differenza tra il totale delle persone in cerca d'impiego e i disoccupati. Rientrano nella categoria delle persone in cerca d'impiego non disoccupate registrate quelle che partecipano ai programmi di occupazione temporanea, che frequentano corsi di riqualificazione o di perfezionamento, che percepiscono un guadagno intermedio nonché le altre persone in cerca d'impiego non disoccupate.
<b>Programmi di occupazione temporanea (POT)</b>	Programmi finanziati dall'assicurazione contro la disoccupazione finalizzati a facilitare agli assicurati l'integrazione e la reintegrazione professionale. Essi consentono ai partecipanti di mantenere le loro qualifiche professionali e di sviluppare nuove capacità. L'occupazione temporanea può effettuarsi anche nell'ambito di una pratica professionale presso aziende o nell'amministrazione oppure in semestri di motivazione per allievi e studenti che hanno terminato la scuola obbligatoria.
<b>Riqualificazione/ perfezionamento</b>	I provvedimenti di riqualificazione e di perfezionamento (corsi) mirano ad un rapido e fondamentale miglioramento dell'idoneità al collocamento di un assicurato sul mercato del lavoro. Il provvedimento può essere effettuato anche come pratica di formazione presso un'impresa o nell'ambito di un'azienda di esercitazione. <b>Le persone non disoccupate che frequentano corsi di riqualificazione o di perfezionamento, secondo l'articolo 60 capoverso 4 della legge sull'assicurazione contro la disoccupazione, non sono idonee al collocamento per la durata dei corsi.</b> Sono indicate nella tabella 2c delle statistiche sulle persone non disoccupate. <b>I disoccupati che frequentano corsi di riqualificazione o di perfezionamento, invece, devono terminare immediatamente la formazione a favore di un nuovo posto di lavoro.</b> Il loro numero è indicato in basso a pagina 6.
<b>Guadagno intermedio</b>	Per guadagno intermedio si intende ogni reddito proveniente da un'attività lucrativa dipendente o indipendente, che un beneficiario di indennità di disoccupazione ottiene per evitare o ridurre la disoccupazione nel periodo di riscossione.
<b>Altre persone in cerca d'impiego non disoccupate</b>	Vi appartengono le persone che ricevono assegni per il periodo di introduzione, sussidi per le spese di pendolare e di soggiornante settimanale, o prestazioni per il promovimento dell'attività lucrativa indipendente, nonché le persone che in seguito a malattia, servizio militare o altre ragioni non sono immediatamente collocabili e infine le persone durante il periodo della disdetta.
<b>Idoneità al collocamento</b>	Il disoccupato è idoneo al collocamento se è disposto, capace e autorizzato ad accettare un'occupazione adeguata.
<b>Effettivi</b>	Numero al giorno di riferimento. L'ultimo giorno del mese vale come giorno di riferimento.
<b>Entrate/uscite</b>	Le entrate indicano la somma dei nuovi annunci alla disoccupazione con lo statuto di "disoccupato" più i passaggi dallo statuto di "non disoccupato" a quello di "disoccupato". Inversamente, le uscite risultano dalle cancellazioni dei disoccupati e dai passaggi dallo statuto di "disoccupato" a quello di "non disoccupato". Su scala nazionale sono inoltre misurabili e dimostrabili anche altri flussi (entrate e uscite degli aggregati persone in cerca d'impiego, non disoccupati, sotto-aggregati non disoccupati; posti vacanti).
<b>Destagionalizzazione</b>	Metodo che permette di eliminare la componente stagionale di una serie cronologica. Qui viene impiegata la procedura di destagionalizzazione X-12. La procedura calcola nuovamente la serie con ogni valore supplementare, per cui i valori corretti possono fluttuare da un mese all'altro.
<b>Età</b>	Differenza tra il giorno di riferimento (ultimo giorno del mese) e la data di nascita (anno e mese) delle persone prese in considerazione. Classificazione in fasce di 5 anni.
<b>Disoccupati dei giovani</b>	Disoccupati da 15 fino a 24 anni.
<b>Durata trascorsa</b>	Differenza tra il giorno di riferimento e la data d'annuncio, detratto il periodo in cui la persona colpita non è considerata disoccupata (programma d'occupazione, guadagno intermedio, ecc.).

<b>Situazione dell'impiego</b>	<p><b>Occupati precedentemente:</b> la conclusione dell'attività lavorativa risale a non più di 6 mesi prima dell'annuncio all'ufficio regionale di collocamento.</p> <p><b>Per la prima volta in cerca di un impiego:</b> ha appena terminato la formazione (gli apprendisti sono considerati come occupati precedentemente).</p> <p><b>Reinserimento nella vita professionale:</b> dopo un'interruzione dell'attività lavorativa di almeno 6 mesi.</p> <p><b>Riqualificazione / perfezionamento:</b> disoccupati collocabili che intendono riqualificarsi o perfezionarsi.</p>
<b>Tasso di disoccupazione</b>	<p>Numero dei disoccupati registrati il giorno di riferimento (ultimo giorno del mese) diviso per il numero delle persone attive (a partire dal 1° gennaio 2014: 4'493'249 persone) secondo il pooling triennale 2012-2014 sulla vita attiva della popolazione (rilevato dall'Ufficio federale di statistica) moltiplicato per 100.</p>
<b>Persone attive</b>	<p>Persone che svolgono un'attività lucrativa di almeno un'ora per settimana e le persone non occupate.</p> <p>Il tasso di disoccupazione è calcolato prendendo come denominatore il numero delle persone attive: quest'ultimo, ripartito per regioni, Cantoni, attività economiche, nazionalità, classi di età e secondo il sesso, interessa diverse tabelle della statistica del mercato del lavoro della SECO. Eccezione: il tasso di disoccupazione in base ai rami economici e alle professioni non viene calcolato in base al numero delle persone attive, ma in base al numero delle persone che svolgono un'attività lucrativa.</p> <p>Dal 2010 il numero di persone attive è rilevato ogni anno dall'Ufficio federale di statistica nell'ambito di rilevazioni strutturali sulla vita attiva della popolazione sulla base di un campione. Queste rilevazioni strutturali, che si svolgono ogni anno, possono essere raggruppate all'interno di pooling pluriennali. Il vantaggio di questo metodo è quello di fornire una base di dati più ampia per quanto riguarda le persone attive. Per questo dal 1° gennaio 2014 per il calcolo del tasso di disoccupazione la SECO non mette più in relazione il numero dei disoccupati con quello delle persone attive nel 2010, bensì con il numero di persone attive di un pooling triennale calcolato in base ai dati delle rilevazioni strutturali del 2012, 2013 e 2014.</p> <p>Grazie al metodo di rilevamento a campione, il denominatore del TD può essere adeguato più spesso rispetto al modello utilizzato precedentemente per il censimento (inchiesta esaustiva ogni 10 anni). I dati sulle persone attive utilizzati dalla SECO includono i diplomatici e i funzionari internazionali domiciliati in Svizzera</p> <p>(Fino al 31.12.1999, alla base del calcolo del tasso di disoccupazione sono state poste le persone attive a partire da sei ore lavorative alla settimana. Questa base non è più disponibile).</p>
<b>Coefficiente di Variazione delle persone attive</b>	<p>Il coefficiente di variazione (CV) è un indice di dispersione relativo che permette di definire il grado di precisione di un valore stimato. Il coefficiente di variazione è il rapporto, per un dato campione, tra la sua deviazione standard e il valore assoluto della sua media aritmetica, moltiplicato per 100. (Il coefficiente di variazione descrive dunque la deviazione standard relativa di un dato campione e permette in questo modo di confrontare tra loro, tramite diverse medie aritmetiche, la variabilità dei valori stimati).</p> <p>In riferimento al tasso di disoccupazione, il coefficiente di variazione permette alla SECO di contrassegnare con delle lettere l'esattezza del numero di persone attive (del denominatore del tasso di disoccupazione): la lettera A indica una possibile deviazione del numero di persone attive dallo 0,0 all'1,0% dal valore reale, la lettera B dall'1,1% al 2,0%, la lettera C dal 2,1 al 5,0% e la lettera D dal 5,1 al 10,0%. I tassi di disoccupazione con un coefficiente di variazione delle persone attive superiore al 10% non sono pubblicati.</p>
<b>Rami economici</b>	<p>Sistematica giusta NOGA 2008 (Nomenclatura Generale delle Attività economiche).</p>
<b>Gruppi professionali</b>	<p>Sistematica secondo la nomenclatura svizzera 2000 delle professioni. Attribuzione all'ultima funzione esercitata.</p>
<b>Funzione esercitata</b>	<p><b>Indipendente:</b> proprietario di un'impresa o socio con responsabilità illimitata di una società collettiva o in accomandita.</p> <p><b>Quadro:</b> svolgimento di compiti direttivi, di coordinazione e di controllo.</p> <p><b>Specialista:</b> svolgimento di compiti di difficoltà elevata sotto la propria responsabilità.</p> <p><b>Ausiliario:</b> svolgimento di compiti semplici che non richiedono una particolare formazione professionale.</p> <p><b>Apprendista:</b> tirocinio terminato risp. interrotto o formazione equivalente.</p> <p><b>Stagista:</b> persona che ha concluso la scuola dell'obbligo o una scuola universitaria, con una breve esperienza pratica in una professione (solitamente 3-6 mesi).</p> <p><b>Allievo / Studente:</b> formazione conclusa risp. interrotta presso una scuola.</p> <p><b>Lavoratore a domicilio:</b> attività svolta al proprio domicilio su incarico di un'azienda.</p>
<b>Disoccupati di lunga durata</b>	<p>Persone disoccupate da oltre un anno.</p>
<b>Posti vacanti annunciati</b>	<p>I posti vacanti vengono comunicati su base facoltativa agli uffici regionali di collocamento, i quali gestiscono i registri corrispondenti. A partire da giugno 2009 un'offerta d'impiego non viene più cancellata</p>

automaticamente alla scadenza della data di validità: ora il consulente dell'URC ha un mese di tempo, una volta raggiunta la data di validità, per togliere definitivamente l'annuncio o per prolungarne la validità, in quest'ultimo caso l'offerta d'impiego continua a essere computata nel totale dei posti vacanti.

### Durata del lavoro

**Tempo pieno:** 90% o più del tempo lavorativo usuale nell'azienda.  
**Tempo parziale:** meno del 90% del tempo lavorativo usuale nell'azienda.

### Missing values

In alcune tabelle mancano dei valori e di conseguenza il totale indicato non corrisponde alla somma dei valori.

... Numero non noto, privo d'oggetto o non menzionato per motivi statistici.  
- Valore esattamente zero.

### Definizione di esaurimento del diritto all'indennità

Hanno esaurito il diritto all'indennità le persone che hanno percepito tutte le indennità a cui avevano diritto (numero massimo di indennità giornaliere) oppure il cui diritto all'indennità è scaduto in quanto sono giunte alla fine del termine quadro di due anni e non soddisfano i presupposti per l'apertura di un nuovo termine quadro. L'assicurato esaurisce il suo diritto nel mese in cui percepisce l'ultima indennità giornaliera.

Il numero massimo di indennità giornaliera dipende dal periodo di contribuzione e dall'età dell'assicurato.

Dal 1° aprile 2011 valgono le seguenti norme:

- hanno diritto a 260 indennità giornaliere al massimo le persone che nei 2 anni precedenti la disoccupazione hanno versato i contributi dell'assicurazione contro la disoccupazione per almeno 12 mesi ma per un periodo complessivamente inferiore a 18 mesi;
- le persone con un periodo di contribuzione superiore a 18 mesi hanno diritto al massimo a 400 indennità giornaliere;
- le persone con un periodo di contribuzione di almeno 22 mesi, che hanno compiuto 55 anni o che percepiscono una rendita dell'assicurazione invalidità corrispondente almeno a un grado d'invalidità del 40% hanno diritto a 520 indennità giornaliere al massimo;
- hanno diritto a un massimo di 200 indennità giornaliere le persone fino ai 25 anni senza obblighi di mantenimento che possono comprovare un periodo di contribuzione di almeno 12 mesi;
- coloro che sono esonerati dall'adempimento del periodo di contribuzione hanno diritto a un massimo di 90 indennità giornaliere;
- le persone il cui termine quadro inizia durante gli ultimi quattro anni precedenti il raggiungimento dell'età che dà diritto alla rendita AVS possono percepire 120 indennità giornaliere supplementari al massimo.

Dal 1° luglio 2003 al 31 marzo 2011 erano validi i seguenti diritti massimi:

- le persone con un periodo di contribuzione di almeno 12 mesi avevano diritto a 400 indennità giornaliere;
- coloro che potevano comprovare un periodo di contribuzione di 18 mesi e avevano compiuto 55 anni o percepivano una rendita dell'assicurazione invalidità o dell'assicurazione obbligatoria contro gli infortuni avevano diritto a 520 indennità giornaliere;
- le persone il cui termine quadro iniziava durante gli ultimi quattro anni precedenti il raggiungimento dell'età che dà diritto alla rendita AVS potevano percepire 120 indennità giornaliere supplementari al massimo;
- coloro che erano esonerati dall'adempimento del periodo di contribuzione avevano diritto a un massimo di 260 indennità giornaliere;
- le persone con un diritto massimo di 400 indennità giornaliere potevano percepire 120 indennità supplementari se nel Cantone o nella regione in cui vivevano il tasso di disoccupazione degli ultimi sei mesi ammontava ad almeno il 5%. I Cantoni interessati erano tenuti a partecipare alle spese supplementari nella misura del 20%.

Tra il mese di gennaio 1997 e il mese di giugno 2003, per aprire un termine quadro di due anni era sufficiente che l'assicurato avesse versato i contributi per almeno 6 mesi nel corso dei due anni precedenti la disoccupazione. La maggior parte delle persone aveva diritto a 520 indennità giornaliere al massimo.

Fino alla fine del 1996, il numero massimo di indennità giornaliera versate dipendeva dal periodo di contribuzione. Un periodo di contribuzione di 6 mesi dava diritto a 170 indennità giornaliere, 12 mesi a 250 e 18 mesi a 400.

Per ragioni di ordine pratico legate ai pagamenti, i dati delle casse di disoccupazione concernenti il numero delle persone che hanno esaurito il diritto all'indennità sono disponibili soltanto dopo due mesi.

### Lavoro ridotto conteggiato

Per lavoro ridotto s'intende una temporanea riduzione della durata del lavoro o una temporanea interruzione totale dell'attività, accompagnata di norma da una corrispondente decurtazione dello stipendio; il rapporto di lavoro, comunque, non si interrompe. In questa categoria rientrano anche le interruzioni del lavoro dovute a provvedimenti delle autorità o ad altre circostanze, esulanti dalle intenzioni del datore di lavoro. In alcuni casi anche una sola unità aziendale può essere equiparata ad un'azienda. Il ricorso al lavoro ridotto in un'impresa è volto a compensare temporanei cali dell'attività, preservando i posti di lavoro. L'indennità per il lavoro ridotto offre quindi alle imprese un'alternativa al licenziamento. Statisticamente viene rilevato il lavoro ridotto conteggiato e indennizzato dalle casse. Per ragioni pratiche legate al versamento delle indennità, i dati delle casse di disoccupazione sul lavoro ridotto conteggiato sono disponibili soltanto dopo un termine di due mesi.