



Schweizerische Eidgenossenschaft
Confédération suisse
Confederazione Svizzera
Confederaziun svizra

Dipartimento federale dell'economia
della formazione e della ricerca DEFR
Segreteria di Stato dell'economia SECO

La situazione sul mercato del lavoro

gennaio 2020

10 febbraio 2020

Editore:

Schweizerische Eidgenossenschaft
Confédération suisse
Confederazione Svizzera
Confederaziun svizra

Segreteria di Stato dell'economia SECO
Direzione del lavoro
Holzikofenweg 36
CH-3003 Berna
Tel. ++41 58 462 56 56
Fax ++41 58 462 56 00
www.seco.admin.ch
E-Mail: info@seco.admin.ch

Periodicità:

«La situazione sul mercato del lavoro»
è pubblicato mensilmente in italiano, tedesco e francese

Abbonamento:

Segreteria di Stato dell'economia SECO
Direzione del lavoro
Statistiche e analisi del mercato del lavoro
Holzikofenweg 36
CH-3003 Berna

Tel. ++41 58 480 62 73 / ++41 58 480 62 70

Prezzi di abbonamento:

Abbonamento annuale Svizzera: Fr. 60.--
Abbonamento annuale estero: Fr. 84.--

Internet:

www.seco.admin.ch

www.lavoro.swiss

www.amstat.ch (Statistiche e analisi del mercato del lavoro)



INDICE**IN SINTESI**

Cifre in sintesi	5
------------------	---

TABELLE E GRAFICI

T1a: Disoccupati registrati	6
T1b: Tasso di disoccupazione	7
G1: Disoccupati registrati, secondo il sesso, la nazionalità e la durata	7
T2a: Disoccupati registrati secondo i Cantoni	8
T2b: Tasso di disoccupazione secondo i Cantoni	9
T2c: Persone in cerca d'impiego registrate secondo i Cantoni	10
G2: Quota delle persone in cerca d'impiego registrate non disoccupate	12
G3: Persone in cerca d'impiego e disoccupati registrati	13
G4: Quota dei disoccupati di lunga durata sul totale dei disoccupati	13
G5: Tasso di disoccupazione per Cantone	14
G6: Tasso di disoccupazione per Cantone	14
T3: Disoccupati registrati secondo i rami economici	15
T4a: Disoccupati registrati secondo i grandi gruppi professionali	16
T4b: Disoccupati registrati secondo il grado di formazione	16
T5: Disoccupati registrati secondo le classe d'età	17
T6: Disoccupati registrati secondo l'ultima funzione esercitata	18
G7: Disoccupati registrati secondo l'ultima funzione esercitata	18
T7: Disoccupati di lunga durata	19
T8: Disoccupati giovani (15-24 anni)	20
T9: Posti vacanti annunciati	21
T10: Serie cronologica dei disoccupati registrati	22
T11: Serie cronologica del tasso di disoccupazione	22
T12: Serie cronologica delle persone in cerca d'impiego registrate	23
T13: Lavoro ridotto conteggiato	24
G8: Lavoro ridotto, ore di lavoro perse conteggiate	24
T14: Esaurimento del diritto all'indennità di disoccupazione	25
G9: Esaurimento del diritto all'indennità di disoccupazione	25

SPIEGAZIONI	26
--------------------	----

I disoccupati registrati in gennaio 2020

Secondo i rilevamenti effettuati dalla Segreteria di Stato dell'economia (SECO), alla fine di gennaio 2020 erano iscritti 121'018 disoccupati presso gli uffici regionali di collocamento (URC), ossia 3'741 in più rispetto al mese precedente. Il tasso di disoccupazione è salito dal 2,5% nel mese di dicembre 2019 al 2,6% nel mese in rassegna. Rispetto allo stesso mese dell'anno precedente, il numero di disoccupati è diminuito di 2'944 unità (-2,4%).

Disoccupazione giovanile nel mese di gennaio 2020

Il numero di giovani disoccupati (15-24 anni) è aumentato di 207 unità (+1,7%) arrivando al totale di 12'597, ciò che corrisponde a 866 persone in meno (-6,4%) rispetto allo stesso mese dell'anno precedente.

Disoccupati di 50-64 anni in gennaio 2020

Il numero dei disoccupati di 50-64 anni è aumentato di 1'011 persone (+3,1%), attestandosi a 34'150. In confronto allo stesso mese dell'anno precedente ciò corrisponde a una diminuzione di 55 persone (-0,2%).

Persone in cerca d'impiego nel mese di gennaio 2020

Complessivamente le persone in cerca d'impiego registrate erano 194'233, 1'278 in più rispetto al mese precedente e 5'892 (-2,9%) in meno rispetto al corrispondente periodo dell'anno precedente.

Posti vacanti annunciati nel mese di gennaio 2020

Il 1° luglio 2018 è stato introdotto in tutta la Svizzera l'obbligo di annunciare i posti vacanti per i generi di professioni con un tasso di disoccupazione pari almeno all'8%; dal 1° gennaio 2020 questo valore soglia è stato ridotto al 5%. Il numero dei posti annunciati all'URC è aumentato in gennaio di 8'832 raggiungendo le 38'552 unità. Dei 38'552 posti, 23'594 sottostavano all'obbligo di annuncio.

Lavoro ridotto conteggiato nel mese di novembre 2019

Nel mese di novembre 2019 sono state colpite dal lavoro ridotto 3'650 persone, ovvero 1'878 in più (+106,0%) rispetto al mese precedente. Il numero delle aziende colpite è aumentato di 58 unità (+51,3%) portandosi a 171. Il numero delle ore di lavoro perse è aumentato di 91'721 unità (+70,8%), portandosi a 221'321 ore. Nel corrispondente periodo dell'anno precedente (novembre 2018) erano state registrate 52'991 ore perse, ripartite su 906 persone in 61 aziende.

Persone che hanno esaurito il loro diritto all'indennità nel mese di novembre 2019

Secondo i dati provvisori forniti dalle casse di disoccupazione, nel corso del mese di novembre 2019, 2'261 persone hanno esaurito il loro diritto alle prestazioni dell'assicurazione contro la disoccupazione.

Cifre in sintesi

DISOCCUPAZIONE	Gennaio 2020	Dicembre 2019	Gennaio 2019	Variazioni rispetto			
				al mese prec. assoluto in %		all'anno prec. assoluto in %	
- Disoccupati registrati	121'018	117'277	123'962	3'741	3.2	-2'944	-2.4
- Tasso di disoccupazione	2.6%	2.5%	2.7%	...	0.1 *)	...	-0.1 *)
- Giovani disoccupati **)	12'597	12'390	13'463	207	1.7	-866	-6.4
- Tasso di disoccupazione giovanile	2.4%	2.4%	2.6%	...	- *)	...	-0.2 *)
- Disoccupati di 50-64 anni	34'150	33'139	34'205	1'011	3.1	-55	-0.2
- Tasso dei disoccupati di 50-64 anni	2.5%	2.5%	2.5%	...	- *)	...	- *)
- Disoccupati di lunga durata	14'030	13'631	16'116	399	2.9	-2'086	-12.9
- Persone in cerca d'impiego	194'233	192'955	200'125	1'278	0.7	-5'892	-2.9
POSTI VACANTI ANNUNCIATI	38'552	29'720	31'592	8'832	29.7	6'960	22.0

*) in punti percentuali

**) 15-24 anni

Dal 1991, oltre alla statistica della SECO concernente i disoccupati registrati in Svizzera, viene elaborata una seconda statistica, basata sui dati relativi alla disoccupazione ai sensi dell'ILO: la rilevazione sulle forze di lavoro in Svizzera RIFOS, dell'Ufficio federale di statistica UST. Questa statistica è conforme alle direttive dell'Ufficio internazionale del lavoro (IAA/ILO/BIT) e di EUROSTAT e viene consultata in caso di raffronti internazionali. Le due statistiche si differenziano per il metodo di indagine. A differenza della SECO – che effettua mensilmente una rilevazione totale dei disoccupati registrati presso gli URC – l'UST svolge con una frequenza trimestrale rilevazioni per campionatura mediante interviste telefoniche e stime. Le differenze metodologiche comportano diversità di risultati; tuttavia le informazioni ricavate dalle due statistiche si integrano.

T1a: Disoccupati registrati

Media annua		Dic. 2019		Gennaio 2020							
2018	2019			Effettivi	Variazioni rispetto				Entrate/Uscite		
Effettivi		al mese precedente			allo stesso mese dell'anno precedente		entrate *	uscite *			
numero	quota (in %)			assoluto	relativo (in %)	assoluto			relativo (in %)		
118103	106932	117277	Totale	121018	100.0	3741	3.2	-2944	-2.4		
...	...	105708	destagionalizzato ¹⁾	105324	...	-384	-0.4
			Secondo le regioni:								
71993	64634	70360	Svizzera tedesca	72919	60.3	2559	3.6	-998	-1.4		
46110	42298	46917	Svizzera romanda e Ticino	48099	39.7	1182	2.5	-1946	-3.9		
			Secondo il sesso:								
52714	46887	48596	donne	50276	41.5	1680	3.5	-624	-1.2		
65389	60045	68681	uomini	70742	58.5	2061	3.0	-2320	-3.2		
			Secondo la nazionalità:								
63339	56461	59476	svizzeri	61202	50.6	1726	2.9	-1606	-2.6		
54764	50471	57801	stranieri	59816	49.4	2015	3.5	-1338	-2.2		
			Secondo l'età: ²⁾								
13227	11771	12390	15-24 anni	12597	10.4	207	1.7	-866	-6.4		
71825	65007	71683	25-49 anni	74165	61.3	2482	3.5	-2031	-2.7		
32957	30071	33139	50-64 anni	34150	28.2	1011	3.1	-55	-0.2		
			Secondo la durata del lavoro:								
97909	88583	97589	tempo pieno	100388	83.0	2799	2.9	-4085	-3.9		
20194	18349	19688	tempo parziale	20630	17.0	942	4.8	1141	5.9		
			Secondo la durata:								
72872	68815	79060	1-6 mesi	82787	68.4	3727	4.7	-1079	-1.3
27288	23916	24586	7-12 mesi	24201	20.0	-385	-1.6	221	0.9
17943	14201	13631	> 1 anno	14030	11.6	399	2.9	-2086	-12.9
			Sec. la situazione dell'impiego:								
112650	100495	111065	impiegato precedentemente	114576	94.7	3511	3.2	-2930	-2.5
2954	3115	2868	primo impiego	2970	2.5	102	3.6	-208	-6.5
2499	3322	3344	reinserimento nella vita prof.	3472	2.9	128	3.8	194	5.9

Spiegazioni: cfr. pagg. 26-28.

¹⁾ Metodo che permette di eliminare la componente stagionale di una serie cronologica. Qui viene impiegata la procedura di destagionalizzazione X-12. La procedura calcola nuovamente la serie con ogni valore supplementare, per cui i valori corretti possono fluttuare da un mese all'altro e sono pertanto indicati in corsivo.

²⁾ 65 anni e più: 106 disoccupati nel gennaio 2020.

Su 121018 disoccupati, 10255 persone hanno partecipato a corsi di riqualificazione o di perfezionamento.

* A causa di un guasto informatico, le entrate/uscite di disoccupati nel mese di gennaio 2020 non sono state calcolate correttamente e pertanto non vengono visualizzate.

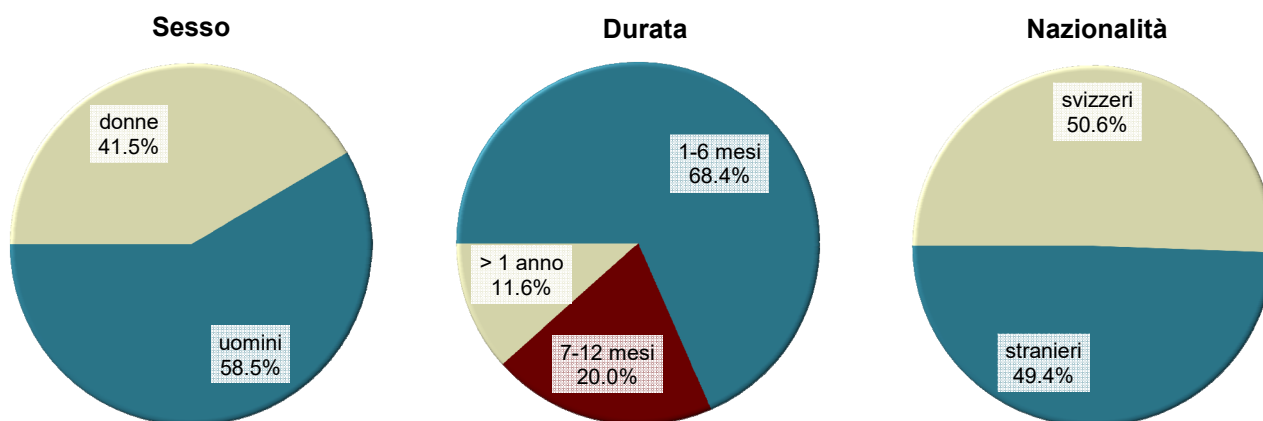
T1b: Tasso di disoccupazione

Media annua		Dicembre 2019		Gennaio 2020		
2018	2019			Tasso CV ¹⁾	Variazioni in punti percentuali	
Tasso				rispetto al mese precedente	allo stesso mese dell'anno precedente	
2.5	2.3	2.5	Totale	2.6 A	0.1	-0.1
...	...	2.3	destagionalizzato ²⁾	2.3 A	-	...
Secondo le regioni:						
2.2	1.9	2.1	Svizzera tedesca	2.2 A	0.1	-
3.5	3.2	3.6	Svizzera romanda e Ticino	3.7 A	0.1	-0.1
Secondo il sesso:						
2.5	2.2	2.3	donne	2.3 A	-	-0.1
2.6	2.4	2.8	uomini	2.8 A	-	-0.1
Secondo la nazionalità:						
1.9	1.7	1.8	svizzeri	1.8 A	-	-0.1
4.4	4.0	4.6	stranieri	4.8 A	0.2	-0.1
Secondo l'età:						
2.5	2.2	2.4	15-24 anni	2.4 A	-	-0.2
2.7	2.5	2.7	25-49 anni	2.8 A	0.1	-0.1
2.4	2.2	2.5	50-64 anni	2.5 A	-	-

Spiegazioni: cfr. pagg. 26-28.

¹⁾ Coefficiente di variazione: A=0.0-1.0%, B=1.1-2.0%, C=2.1-5.0%, D=5.1-10.0%, E=10.1-16.5%, F=16.6-25.0%, G>25%.²⁾ Metodo che permette di eliminare la componente stagionale di una serie cronologica. Qui viene impiegata la procedura di destagionalizzazione X-12. La procedura calcola nuovamente la serie con ogni valore supplementare, per cui i valori corretti possono fluttuare da un mese all'altro e sono pertanto indicati in corsivo.

G1: Disoccupati registrati, secondo il sesso, la nazionalità e la durata, gennaio 2020



T2a: Disoccupati registrati secondo i Cantoni

Media annua		Dic. 2019		Gennaio 2020							
2018	2019			Effettivi		Variazioni rispetto				Entrate/Uscite	
Effettivi						al mese precedente		allo stesso mese dell' anno precedente			
numero	quota (in %)	assoluto		relativo (in %)	assoluto	relativo (in %)	entrate *	uscite *			
118103	106932	117277	Totale	121018	100.0	3741	3.2	-2944	-2.4		
21793	18228	19629	Zurigo	20364	16.8	735	3.7	-284	-1.4		
10764	10205	11081	Berna	11488	9.5	407	3.7	-326	-2.8		
3983	3767	4031	Lucerna	4185	3.5	154	3.8	-130	-3.0		
152	212	243	Uri	259	0.2	16	6.6	8	3.2		
1215	998	1068	Svitto	1126	0.9	58	5.4	-89	-7.3		
150	156	172	Obvaldo	185	0.2	13	7.6	-4	-2.1		
242	207	250	Nidvaldo	245	0.2	-5	-2.0	-28	-10.3		
379	313	341	Glarona	359	0.3	18	5.3	-39	-9.8		
1486	1365	1407	Zugo	1409	1.2	2	0.1	-109	-7.2		
4455	4266	4923	Friburgo	5078	4.2	155	3.1	-	-		
3349	2827	3199	Soletta	3405	2.8	206	6.4	187	5.8		
3362	3079	3253	Basilea-Città	3345	2.8	92	2.8	-217	-6.1		
3362	2777	3025	Basilea-Campagna	3036	2.5	11	0.4	-45	-1.5		
1367	1252	1350	Sciaffusa	1417	1.2	67	5.0	-101	-6.7		
461	486	514	Appenzello esterno	526	0.4	12	2.3	-10	-1.9		
88	96	105	Appenzello interno	105	0.1	-	-	-4	-3.7		
5532	5137	5603	San Gallo	5810	4.8	207	3.7	-59	-1.0		
1476	1272	1617	Grigioni	1478	1.2	-139	-8.6	-182	-11.0		
9735	9328	10166	Argovia	10601	8.8	435	4.3	246	2.4		
3097	2927	3306	Turgovia	3576	3.0	270	8.2	188	5.5		
4953	4773	5627	Ticino	5991	5.0	364	6.5	116	2.0		
15081	14145	15053	Vaud	15773	13.0	720	4.8	-430	-2.7		
5388	4851	6700	Vallese	6505	5.4	-195	-2.9	-565	-8.0		
4233	3268	3476	Neuchâtel	3654	3.0	178	5.1	-286	-7.3		
10633	9754	9698	Ginevra	9668	8.0	-30	-0.3	-850	-8.1		
1366	1242	1440	Giura	1430	1.2	-10	-0.7	69	5.1		

Spiegazioni: cfr. pagg. 26-28.

* A causa di un guasto informatico, le entrate/uscite di disoccupati nel mese di gennaio 2020 non sono state calcolate correttamente e pertanto non vengono visualizzate.

T2b: Tasso di disoccupazione secondo i Cantoni

Media annua		Dicembre 2019		Gennaio 2020		Variazioni in punti percentuali	
2018	2019			Tasso CV ¹⁾			
Tasso					rispetto al mese precedente	allo stesso mese dell'anno precedente	
2.5	2.3	2.5	Totale	2.6 A		0.1	-0.1
2.5	2.1	2.3	Zurigo	2.4 A		0.1	-
1.9	1.8	1.9	Berna	2.0 A		0.1	-0.1
1.7	1.6	1.7	Lucerna	1.8 A		0.1	-0.1
0.8	1.1	1.2	Uri	1.3 C		0.1	-
1.3	1.1	1.2	Svitto	1.3 A		0.1	-
0.7	0.7	0.8	Obvaldo	0.9 B		0.1	-
1.0	0.8	1.0	Nidvaldo	1.0 B		-	-0.1
1.7	1.4	1.5	Glarona	1.6 B		0.1	-0.1
2.1	1.9	2.0	Zugo	2.0 B		-	-0.2
2.6	2.5	2.8	Friburgo	2.9 A		0.1	-
2.2	1.9	2.1	Soletta	2.3 A		0.2	0.2
3.3	3.0	3.1	Basilea-Città	3.2 A		0.1	-0.2
2.2	1.9	2.0	Basilea-Campagna	2.0 A		-	-0.1
3.2	2.9	3.1	Sciaffusa	3.3 B		0.2	-0.2
1.5	1.6	1.7	Appenzello esterno	1.7 B		-	-
1.0	1.1	1.2	Appenzello interno	1.2 C		-	-
2.0	1.8	2.0	San Gallo	2.1 A		0.1	-
1.3	1.1	1.5	Grigioni	1.3 A		-0.2	-0.2
2.6	2.5	2.7	Argovia	2.8 A		0.1	0.1
2.0	1.9	2.1	Turgovia	2.3 A		0.2	0.1
2.9	2.8	3.3	Ticino	3.5 A		0.2	0.1
3.6	3.4	3.6	Vaud	3.8 A		0.2	-0.1
3.0	2.7	3.8	Vallese	3.6 A		-0.2	-0.4
4.5	3.5	3.7	Neuchâtel	3.9 A		0.2	-0.3
4.3	3.9	3.9	Ginevra	3.9 A		-	-0.4
3.8	3.4	4.0	Giura	3.9 B		-0.1	0.2

Spiegazioni: cfr. pagg. 26-28.

¹⁾ Coefficiente di variazione: A=0.0-1.0%, B=1.1-2.0%, C=2.1-5.0%, D=5.1-10.0%, E=10.1-16.5%, F=16.6-25.0%, G>25%.

Se non si tiene conto del peso dell'aiuto cantonale ai disoccupati e dell'assistenza sociale, il tasso di disoccupazione nei seguenti Cantoni sarebbe più basso (pp = punti percentuali):

VD (-0.5 pp), SH (-0.2 pp), GE (-0.2 pp), SZ (-0.1 pp).

T2c: Persone in cerca d'impiego registrate secondo i Cantoni

Media annua		Dic. 2019		Gennaio 2020					
2018	2019			Effettivi	Effettivi		Variazioni rispetto		
		al mese precedente			allo stesso mese dell'anno precedente				
numero	quota (in %)				assoluto	relativo (in %)	assoluto	relativo (in %)	
191009	181798	192955	Totale	194233	100.0	1278	0.7	-5892	-2.9
33044	30734	31713	Zurigo	31953	16.5	240	0.8	-1615	-4.8
17498	16719	17893	Berna	17902	9.2	9	0.1	-550	-3.0
6880	6658	7010	Lucerna	6907	3.6	-103	-1.5	-310	-4.3
302	380	425	Uri	455	0.2	30	7.1	34	8.1
2192	2016	2109	Svitto	2058	1.1	-51	-2.4	-246	-10.7
290	298	309	Obvaldo	323	0.2	14	4.5	-	-
451	400	448	Nidvaldo	432	0.2	-16	-3.6	-21	-4.6
676	603	641	Glarona	679	0.3	38	5.9	-24	-3.4
2499	2307	2397	Zugo	2336	1.2	-61	-2.5	-177	-7.0
7787	7488	8275	Friburgo	8371	4.3	96	1.2	-43	-0.5
6180	5718	6059	Soletta	6093	3.1	34	0.6	-14	-0.2
5186	4857	5043	Basilea-Città	5045	2.6	2	0.0	-307	-5.7
5596	5205	5181	Basilea-Campagna	5166	2.7	-15	-0.3	-459	-8.2
2458	2471	2531	Sciaffusa	2630	1.4	99	3.9	31	1.2
804	829	866	Appenzello esterno	848	0.4	-18	-2.1	4	0.5
127	142	161	Appenzello interno	154	0.1	-7	-4.3	1	0.7
9841	9719	10372	San Gallo	10407	5.4	35	0.3	165	1.6
2640	2279	2692	Grigioni	2705	1.4	13	0.5	-198	-6.8
15310	15227	15972	Argovia	16236	8.4	264	1.7	131	0.8
5684	5513	6006	Turgovia	6112	3.1	106	1.8	284	4.9
8901	9011	10075	Ticino	10143	5.2	68	0.7	-169	-1.6
24447	23518	24724	Vaud	24934	12.8	210	0.8	-579	-2.3
8957	8171	10131	Vallese	10300	5.3	169	1.7	-696	-6.3
6048	5128	5300	Neuchâtel	5425	2.8	125	2.4	-405	-6.9
15150	14558	14623	Ginevra	14619	7.5	-4	-0.0	-726	-4.7
2062	1850	1999	Giura	2000	1.0	1	0.1	-3	-0.1

Spiegazioni: cfr. pagg. 26-28.

Gennaio 2020												
Situazione dell'impiego delle persone in cerca d'impiego non disoccupate 1)												
Cantoni	Programmi di occupazione temporanea	Variazioni rispetto al mese precedente		Riqualificazione/perfezionamento 2)	Variazioni rispetto al mese precedente		Guadagno intermedio	Variazioni rispetto al mese precedente		Altre persone in cerca d'impiego non disoccupate	Variazioni rispetto al mese precedente	
		assoluto	relativo (in %)		assoluto	relativo (in %)		assoluto	relativo (in %)		assoluto	relativo (in %)
CH	9580	883	10.2	1065	225	26.8	36686	235	0.6	25884	-3806	-12.8
ZH	1201	103	9.4	-	-	-	5066	-66	-1.3	5322	-532	-9.1
BE	614	55	9.8	-	-	-	2839	22	0.8	2961	-475	-13.8
LU	402	16	4.1	1	1	-	1247	-38	-3.0	1072	-236	-18.0
UR	42	4	10.5	-	-	-	98	25	34.2	56	-15	-21.1
SZ	172	-	-	-	-	-	325	-7	-2.1	435	-102	-19.0
OW	34	1	3.0	-	-	-	44	4	10.0	60	-4	-6.3
NW	46	8	21.1	-	-	-	52	-12	-18.8	89	-7	-7.3
GL	46	26	130.0	10	10	-	127	-2	-1.6	137	-14	-9.3
ZG	155	19	14.0	-	-	-	367	-7	-1.9	405	-75	-15.6
FR	616	12	2.0	-	-	-	1768	15	0.9	909	-86	-8.6
SO	237	15	6.8	3	2	200.0	1330	-14	-1.0	1118	-175	-13.5
BS	199	-2	-1.0	-	-	-	886	-18	-2.0	615	-70	-10.2
BL	139	-27	-16.3	67	28	71.8	1101	30	2.8	823	-57	-6.5
SH	139	28	25.2	12	6	100.0	525	-6	-1.1	537	4	0.8
AR	30	2	7.1	1	-	-	145	-3	-2.0	146	-29	-16.6
AI	-	-	-	-	-	-	30	-	-	19	-7	-26.9
SG	486	67	16.0	327	49	17.6	1853	-19	-1.0	1931	-269	-12.2
GR	293	98	50.3	-	-	-	715	135	23.3	219	-81	-27.0
AG	445	42	10.4	-	-	-	3153	-57	-1.8	2037	-156	-7.1
TG	353	27	8.3	-	-	-	1160	-22	-1.9	1023	-169	-14.2
TI	730	52	7.7	1	1	-	2570	-42	-1.6	851	-307	-26.5
VD	1502	65	4.5	446	61	15.8	5032	-82	-1.6	2181	-554	-20.3
VS	730	196	36.7	120	39	48.1	2377	345	17.0	568	-216	-27.6
NE	230	5	2.2	-	-1	-100.0	928	4	0.4	613	-61	-9.1
GE	677	61	9.9	77	29	60.4	2604	18	0.7	1593	-82	-4.9
JU	62	10	19.2	-	-	-	344	32	10.3	164	-31	-15.9

Spiegazioni: cfr. pagg. 26-28.

¹⁾ Persone in cerca d'impiego registrate meno disoccupati registrati = persone in cerca d'impiego non disoccupate.

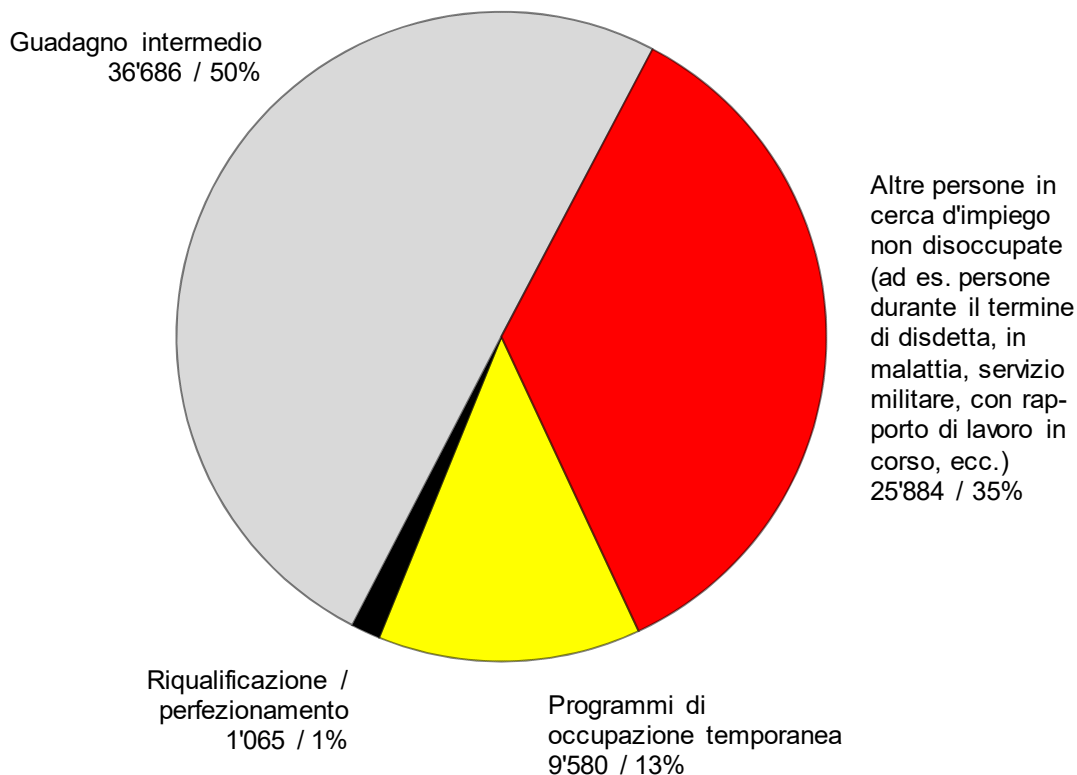
²⁾ Sono incluse le persone non idonee al collocamento per la durata dei corsi di riqualificazione o di perfezionamento, secondo l'articolo 60 capoverso 4 della legge sull'assicurazione contro la disoccupazione.

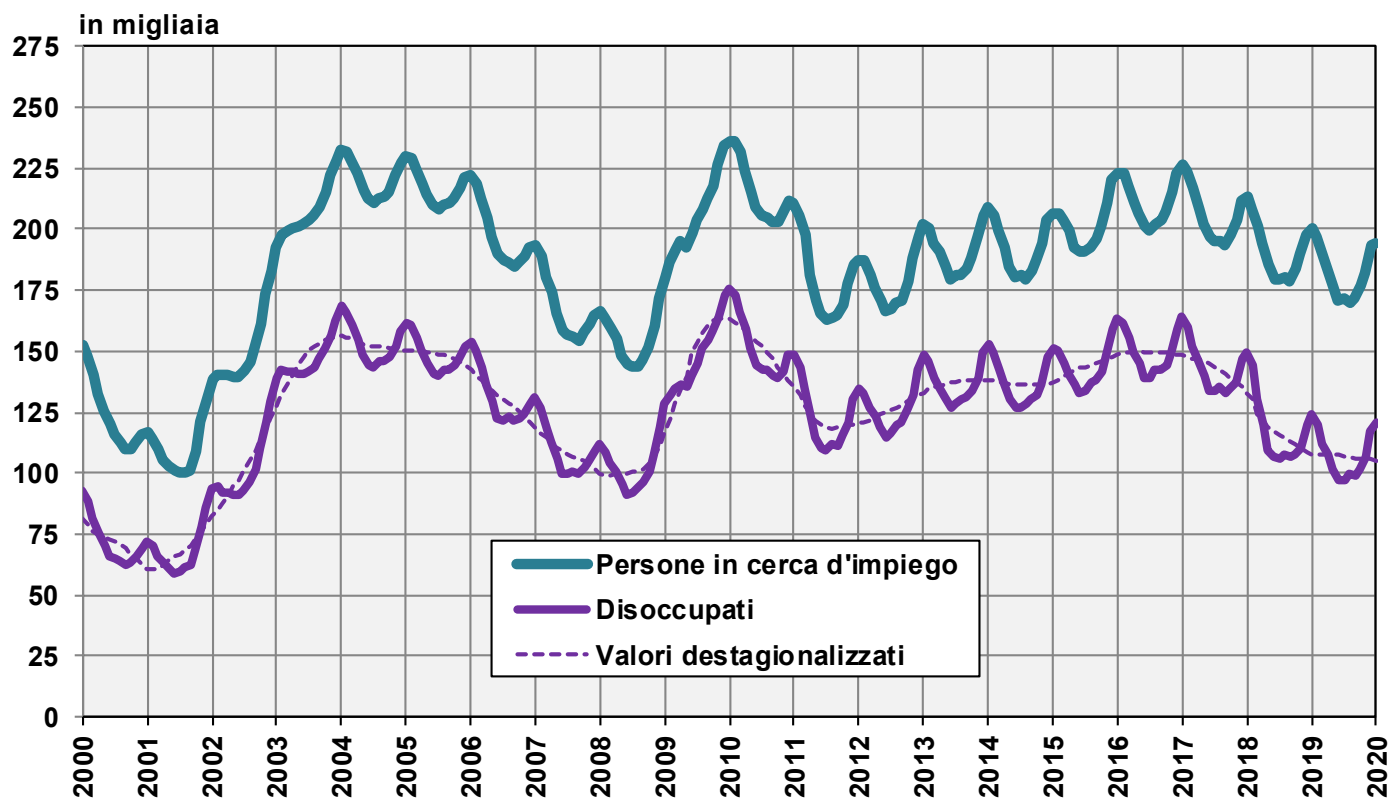
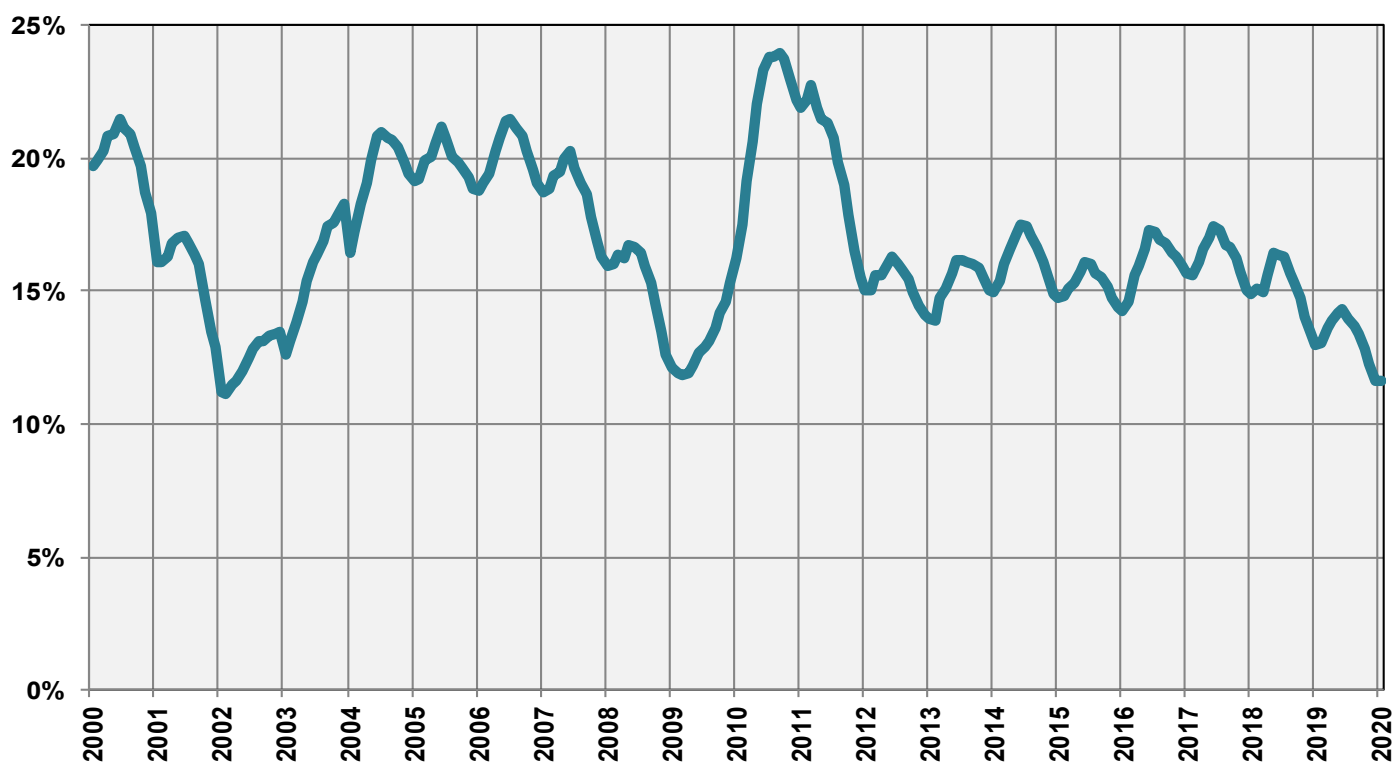
Persone in cerca d'impiego registrate non disoccupate

Le **persone in cerca d'impiego non disoccupate** sono le persone registrate presso un ufficio regionale di collocamento che - a differenza dei disoccupati - non sono immediatamente disponibili per il collocamento o hanno un lavoro.

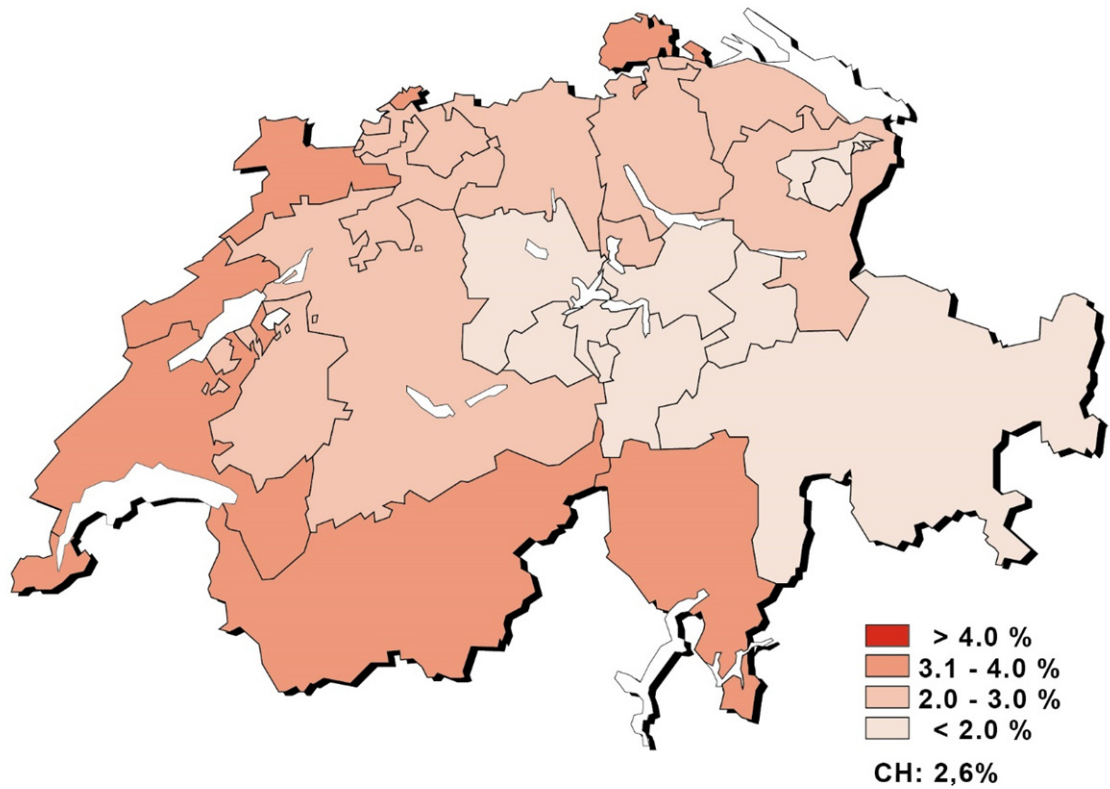
- Le persone in cerca d'impiego registrate non disoccupate corrispondono alla differenza fra il totale delle persone in cerca d'impiego registrate e i disoccupati.
- Le persone in cerca d'impiego registrate non disoccupate sono ripartite fra le categorie seguenti: persone che partecipano ad un programma per l'occupazione temporanea, persone in fase di riqualificazione o di perfezionamento, persone che hanno un guadagno intermedio e altre persone in cerca d'impiego.

G2: Quota delle persone in cerca d'impiego registrate non disoccupate (totale: 73'215) gennaio 2020

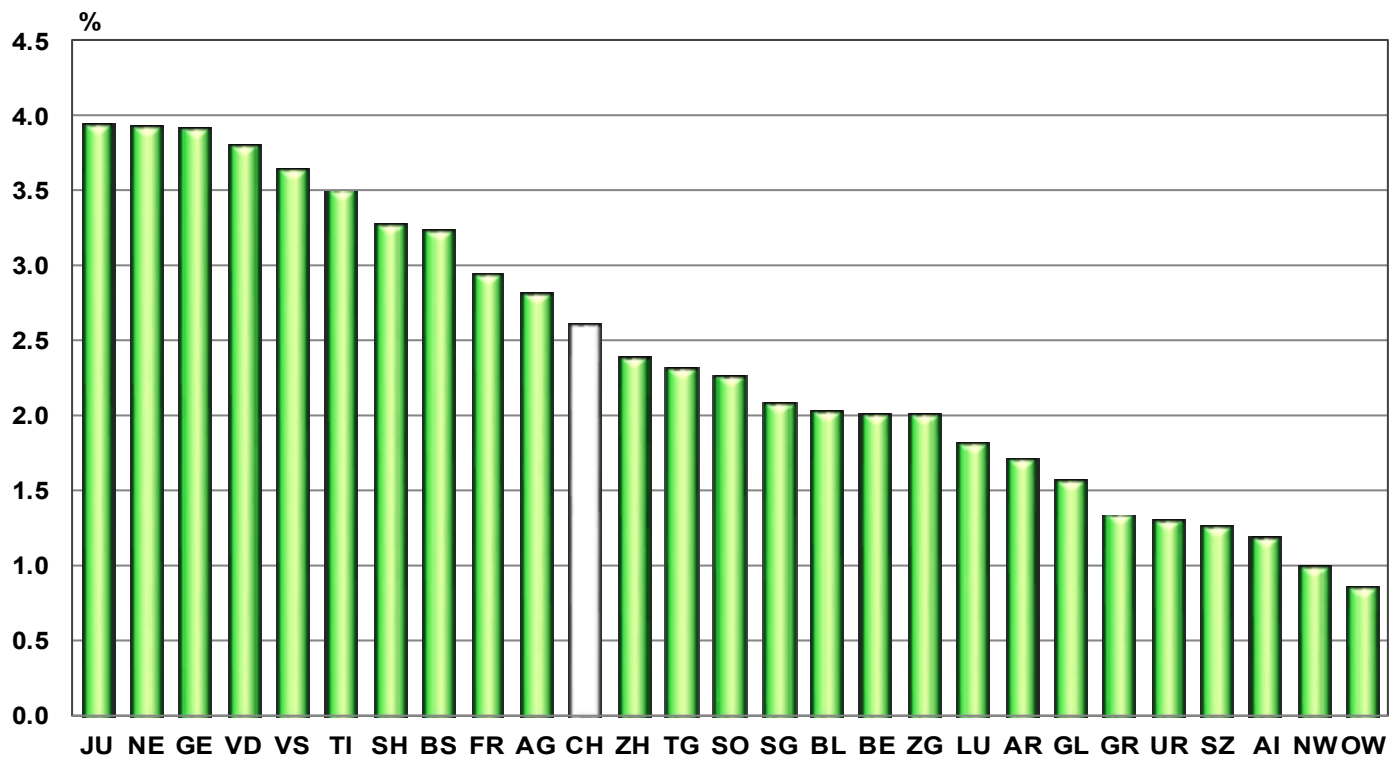


G3: Persone in cerca d'impiego e disoccupati registrati**G4: Quota dei disoccupati di lunga durata sul totale dei disoccupati**

G5: Tasso di disoccupazione per Cantone, gennaio 2020



G6: Tasso di disoccupazione per Cantone, gennaio 2020



T3: Disoccupati registrati secondo i rami economici ¹⁾

Media annua		Dic. 2019			Gennaio 2020					
2018	2019				Effettivi		Variazioni rispetto			
					numero	tasso ²⁾ CV ³⁾	al mese precedente		allo stesso mese dell'anno precedente	
							assoluto	relativo (in %)	assoluto	relativo (in %)
118103	106932	117277		Totale	121018		3741	3.2	-2944	-2.4
1067	932	1258	A	Settore 1 (Agricoltura, selvicoltura e pesca)	1254	1.1 A	-4	-0.3	-71	-5.4
28130	26409	33819	B-F	Settore 2 (Industria)	34790	4.0 A	971	2.9	-297	-0.8
83780	75115	77906	G-T	Settore 3 (Servizi)	80615	2.6 A	2709	3.5	-2136	-2.6
1067	932	1258	A 01-03	Agricoltura, selvicoltura e pesca	1254	1.1 A	-4	-0.3	-71	-5.4
71	63	86	B 05-09	Attività estrattive	89	2.2 C	3	3.5	11	14.1
2572	2495	2625	C 10-12	Industrie alimentari, delle bevande, del tabacco	2699	3.7 B	74	2.8	-67	-2.4
304	310	310	C 13-14	Tessili e abbigliamento	329	3.3 C	19	6.1	8	2.5
55	51	58	C 15	Industria del cuoio e scarpe	52	3.6 D	-6	-10.3	-3	-5.5
746	640	747	C 16	articoli in legno, sughero, paglia e intreccio	821	2.3 B	74	9.9	-53	-6.1
861	753	755	C 17-18	Industria della carta, stampa	805	3.2 B	50	6.6	-68	-7.8
1341	1294	1343	C 19-21	Prodotti chimici, raffinazione del petrolio	1383	2.6 B	40	3.0	80	6.1
763	687	788	C 22	Articoli in gomma e materie plastiche	808	4.4 C	20	2.5	56	7.4
544	521	557	C 23	Prodotti in vetro, in ceramica e in cemento	573	3.8 C	16	2.9	-110	-16.1
2413	2336	2860	C 24-25	Metallurgia e prodotti in metallo	2991	3.7 A	131	4.6	493	19.7
3009	2895	3313	C 26-27	Elettrotecnica, elettronica, orologi e ottica	3370	3.2 A	57	1.7	492	17.1
1120	1153	1385	- C 2652	- Orologi	1408	4.8 B	23	1.7	339	31.7
1341	1244	1491	C 28	Produzione di macchinari e apparecchiature	1531	2.2 B	40	2.7	242	18.8
359	346	396	C 29-30	Fabbricazione di veicoli	386	3.0 C	-10	-2.5	15	4.0
1229	1149	1210	C 31-33	Mobili; Riparazione di macchine	1261	2.9 B	51	4.2	7	0.6
303	269	288	D 35	Fornitura di energia	306	1.2 B	18	6.3	-26	-7.8
384	358	381	E 36-39	Riciclaggio; Raccolta, tratta. e forn. di acqua	438	2.8 C	57	15.0	16	3.8
11835	10998	16611	F 41-43	Costruzioni ⁴⁾	16948	5.9 A	337	2.0	-1390	-7.6
17576	15343	15384	G 45-47	Commercio; riparazione di auto, settore auto	15957	3.0 A	573	3.7	-974	-5.8
2019	1755	1874	G 45	Commercio, riparazione di auto	1930	2.5 A	56	3.0	7	0.4
6756	5949	6040	G 46	Commercio all'ingrosso	6169	3.1 A	129	2.1	-411	-6.2
8801	7639	7470	G 47	Commercio al dettaglio	7858	3.0 A	388	5.2	-570	-6.8
4942	4541	4744	H 49-53	Traffico e trasporti	5026	2.7 A	282	5.9	-108	-2.1
10331	8912	9478	I 55-56	Alloggio e ristorazione	9878	5.3 A	400	4.2	-599	-5.7
3974	3690	3793	J 58-63	Informazione e comunicazione	3849	2.7 A	56	1.5	-2	-0.1
2067	2007	2092	- J 62	- Informatica	2096	2.7 A	4	0.2	68	3.4
6103	5606	5651	K 64-66	Attività finanziarie e assicurative	5829	2.5 A	178	3.1	-81	-1.4
3418	3115	3196	- K 64	- Banche	3261	2.5 A	65	2.0	-29	-0.9
927	807	793	- K 65	- Assicurazioni	848	1.7 B	55	6.9	-41	-4.6
1188	1079	1135	L 68	Attività immobiliari	1162	2.3 B	27	2.4	-19	-1.6
8924	8079	8400	M 69-75	Attività professionali, scientifiche e tecniche	8735	2.3 A	335	4.0	-45	-0.5
551	499	549	- M 72	- Ricerca e sviluppo	586	2.9 C	37	6.7	22	3.9
7544	6639	7639	N 77-82	Attività amministrative e di servizi di supporto ⁴⁾	7902	...	263	3.4	-83	-1.0
2935	2602	2733	O 84	Amministrazione pubblica, assicurazione sociale	2882	1.3 A	149	5.5	99	3.6
3828	3363	3300	P 85	Istruzione	3360	1.3 A	60	1.8	-72	-2.1
10574	9719	9979	Q 86-88	Sanità e assistenza sociale	10226	1.8 A	247	2.5	-32	-0.3
1712	1657	1715	R 90-93	Attività artistiche, di intrattenimento e divertimento	1747	2.8 B	32	1.9	-103	-5.6
3067	2827	2885	S 94-96	Altre attività di servizi	2997	2.2 A	112	3.9	-26	-0.9
1082	1057	1070	T 97-98	famiglie private con personale domestico	1065	...	-5	-0.5	-91	-7.9
5126	4477	4294		Non specificato, altri	4359	...	65	1.5	-440	-9.2

Spiegazioni: cfr. pagg. 26-28.

¹⁾ Classificazione dei rami economici secondo NOGA 2008.²⁾ Dei 4'636'100 di persone attive secondo il pooling 2015-2017 circa 500'813 non appartengono a nessun ramo economico. Tra queste vi sono 238'264 persone non occupate. Pertanto i tassi di disoccupazione secondo i rami economici sono stati lievemente sovrastimati e non sono direttamente paragonabili agli altri tassi di disoccupazione della statistica del mercato del lavoro della SECO.³⁾ Coefficiente di variazione: A=0.0-1.0%, B=1.1-2.0%, C=2.1-5.0%, D=5.1-10.0%, E=10.1-16.5%, F=16.6-25.0%, G>25%.⁴⁾ Non è possibile calcolare il tasso di disoccupazione delle attività economiche NOGA N da 77 a 82, perché il gruppo NOGA 78 «Attività di collocamento privato» comprende anche disoccupati appartenenti ad altre attività economiche.

T4a: Disoccupati registrati secondo i grandi gruppi professionali ¹⁾

Media annua		Dic. 2019		Gennaio 2020					
2018	2019			Effettivi		Variazioni rispetto			
Effettivi				numero	tasso ²⁾ CV ³⁾	al mese precedente		allo stesso mese dell'anno precedente	
						assoluto	relativo (in %)	assoluto	relativo (in %)
118103	106932	117277	Totale	121018	2.6 A	3741	3.2	-2944	-2.4
6978	6785	6946	1 Dirigenti	7110	1.9 A	164	2.4	33	0.5
16025	14552	14845	2 Professioni accademiche	15242	1.6 A	397	2.7	-20	-0.1
13398	12298	12871	3 Professioni tecniche intermedie	13113	1.9 A	242	1.9	-126	-1.0
18075	16226	16946	4 Impiegati di ufficio	17315	3.0 A	369	2.2	-31	-0.2
21464	18771	18954	5 Professioni nelle attività commerciali e nei servizi	20080	3.5 A	1126	5.9	-977	-4.6
799	690	1030	6 Personale specializzato addetto all'agricoltura, alle foreste e alla pesca	1040	1.1 A	10	1.0	-76	-6.8
13456	12187	16245	7 Artigiani e operai specializzati	16859	3.7 A	614	3.8	-455	-2.6
4926	4714	5980	8 Conduttori di impianti e macchinari e addetti al montaggio	6124	3.5 A	144	2.4	-188	-3.0
21297	19332	22418	9 Professioni non qualificate	23102	9.0 A	684	3.1	-822	-3.4
37	33	38	0 Forze armate	35	0.7 C	-3	-7.9	-2	-5.4
1648	1344	1004	Non specificato	998	-6	-0.6	-280	-21.9

Spiegazioni: cfr. pagg. 26-28.

¹⁾ Classificazione dei gruppi professionali secondo la nomenclatura svizzera delle professioni (CH-ISCO-19) o in base alla International Standard Classification of Occupations, ISCO.²⁾ Dei 4'636'100 di persone attive secondo il pooling 2015-2017 435'348 non hanno fornito indicazioni sulla professione svolta.

Tra queste vi sono 238'264 persone non occupate. Pertanto i tassi di disoccupazione secondo le professioni sono stati lievemente sovrastimati e non sono direttamente paragonabili agli altri tassi di disoccupazione della statistica del mercato del lavoro della SECO.

³⁾ Coefficiente di variazione: A=0.0-1.0%, B=1.1-2.0%, C=2.1-5.0%, D=5.1-10.0%, E=10.1-16.5%, F=16.6-25.0%, G>25%.**T4b: Disoccupati registrati secondo il grado di formazione**

Media annua		Dic. 2019		Gennaio 2020					
2018	2019			Effettivi		Variazioni rispetto			
Effettivi				numero	tasso CV ⁴⁾	al mese precedente		allo stesso mese dell'anno precedente	
						assoluto	relativo (in %)	assoluto	relativo (in %)
118103	106932	117277	Totale	121018	2.6 A	3741	3.2	-2944	-2.4
29161	26896	31435	01 Grado secondario I ¹⁾	32594	4.5 A	1159	3.7	-906	-2.7
54231	48096	52268	02 Grado secondario II ²⁾	53877	2.5 A	1609	3.1	-2087	-3.7
28654	26860	27779	03 Grado terziario ³⁾	28761	1.7 A	982	3.5	490	1.7
6058	5080	5795	Non specificato	5786	-9	-0.2	-441	-7.1

Spiegazioni: cfr. pagg. 26-28.

¹⁾ Scuola obbligatoria non conclusa/conclusa, formazioni transitorie (ad es. 10° anno scolastico).²⁾ Avviamento professionale, tirocinio, maturità professionale o liceale, scuola specializzata o formazione simile.³⁾ Attestato professionale o diploma federale, scuola tecnica o scuola professionale, scuola specializzata superiore, università, scuola universitaria professionale, alta⁴⁾ Coefficiente di variazione: A=0.0-1.0%, B=1.1-2.0%, C=2.1-5.0%, D=5.1-10.0%, E=10.1-16.5%, F=16.6-25.0%, G>25%.

T5: Disoccupati registrati secondo le classe d'età

Media annua		Dic. 2019		Gennaio 2020							
2018	2019			Effettivi	Variazioni rispetto				Entrate/Uscite		
			Effettivi	al mese precedente		allo stesso mese dell'anno precedente		entrate *	uscite *		
numero	tasso CV ¹⁾	assoluto		relativo (in %)	assoluto	relativo (in %)					
118103	106932	117277	Totale	121018	2.6 A	3741	3.2	-2944	-2.4		
3242	2845	2590	15-19 anni	2581	1.4 A	-9	-0.3	-254	-9.0		
9985	8926	9800	20-24 anni	10016	2.9 A	216	2.2	-612	-5.8		
14984	13469	14764	25-29 anni	15280	3.1 A	516	3.5	-626	-3.9		
16103	14599	15894	30-34 anni	16493	3.1 A	599	3.8	-577	-3.4		
14696	13524	15057	35-39 anni	15585	3.0 A	528	3.5	-62	-0.4		
13150	11811	13180	40-44 anni	13621	2.6 A	441	3.3	-290	-2.1		
12893	11604	12788	45-49 anni	13186	2.3 A	398	3.1	-476	-3.5		
13191	11608	12909	50-54 anni	13313	2.3 A	404	3.1	-497	-3.6		
11169	10460	11709	55-59 anni	12061	2.5 A	352	3.0	193	1.6		
8597	8002	8521	60-64 anni	8776	3.1 A	255	3.0	249	2.9		
94	83	65	65 anni e più²⁾	106	0.1 A	41	63.1	8	8.2		
			Uomini								
65389	60045	68681	Totale	70742	2.8 A	2061	3.0	-2320	-3.2		
1870	1676	1519	15-19 anni	1523	1.6 A	4	0.3	-137	-8.3		
5472	5004	5788	20-24 anni	5888	3.3 A	100	1.7	-307	-5.0		
7683	6959	8045	25-29 anni	8427	3.3 A	382	4.7	-273	-3.1		
8297	7561	8672	30-34 anni	9030	3.2 A	358	4.1	-377	-4.0		
7945	7328	8520	35-39 anni	8802	3.1 A	282	3.3	-335	-3.7		
7275	6666	7854	40-44 anni	8061	2.9 A	207	2.6	-233	-2.8		
7318	6665	7644	45-49 anni	7764	2.5 A	120	1.6	-442	-5.4		
7500	6760	7814	50-54 anni	7977	2.5 A	163	2.1	-488	-5.8		
6557	6257	7260	55-59 anni	7468	2.9 A	208	2.9	28	0.4		
5378	5086	5501	60-64 anni	5698	3.4 A	197	3.6	238	4.4		
93	83	64	65 anni e più²⁾	104	0.1 B	40	62.5	6	6.1		
			Donne³⁾								
52714	46887	48596	Totale	50276	2.3 A	1680	3.5	-624	-1.2		
1372	1169	1071	15-19 anni	1058	1.3 A	-13	-1.2	-117	-10.0		
4513	3922	4012	20-24 anni	4128	2.4 A	116	2.9	-305	-6.9		
7301	6510	6719	25-29 anni	6853	2.9 A	134	2.0	-353	-4.9		
7806	7038	7222	30-34 anni	7463	3.0 A	241	3.3	-200	-2.6		
6751	6196	6537	35-39 anni	6783	2.8 A	246	3.8	273	4.2		
5875	5144	5326	40-44 anni	5560	2.3 A	234	4.4	-57	-1.0		
5575	4939	5144	45-49 anni	5422	2.0 A	278	5.4	-34	-0.6		
5692	4849	5095	50-54 anni	5336	2.0 A	241	4.7	-9	-0.2		
4612	4204	4449	55-59 anni	4593	2.1 A	144	3.2	165	3.7		
3218	2916	3020	60-64 anni	3078	2.5 A	58	1.9	11	0.4		

Spiegazioni: cfr. pagg. 26-28.

¹⁾ Coefficiente di variazione: A=0.0-1.0%, B=1.1-2.0%, C=2.1-5.0%, D=5.1-10.0%, E=10.1-16.5%, F=16.6-25.0%, G>25%.²⁾ Tasso di disoccupazione non presentando per motivi statistici.³⁾ 64 anni e più: 64 disoccupati nel gennaio 2020.

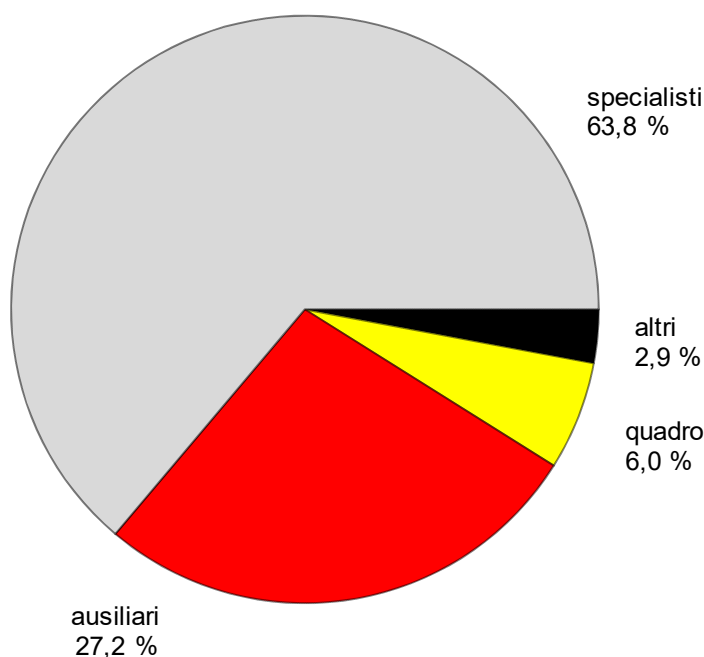
* A causa di un guasto informatico, le entrate/uscite di disoccupati nel mese di gennaio 2020 non sono state calcolate correttamente e pertanto non vengono visualizzate.

T6: Disoccupati registrati secondo l'ultima funzione esercitata

Media annua		Dic. 2019		Gennaio 2020							
2018	2019			Effettivi	Variazioni rispetto				Entrate/Uscite		
Effettivi		numero			quota (in %)	al mese precedente		allo stesso mese dell'anno precedente		entrate *	uscite *
				assoluto		relativo (in %)	assoluto	relativo (in %)			
118103	106932	117277	Totale	121018	100.0	3741	3.2	-2944	-2.4		
378	334	326	indipendente	327	0.3	1	0.3	-50	-13.3		
7293	6962	7169	quadro	7247	6.0	78	1.1	45	0.6		
75265	68490	74784	specialista	77255	63.8	2471	3.3	-1259	-1.6		
31033	27549	31685	ausiliario	32967	27.2	1282	4.0	-1247	-3.6		
2194	1932	1873	apprendista	1769	1.5	-104	-5.6	-278	-13.6		
708	648	635	praticante	621	0.5	-14	-2.2	-56	-8.3		
1188	986	769	allievo, studente	800	0.7	31	4.0	-94	-10.5		
44	31	36	lavoratore a domicilio	32	0.0	-4	-11.1	-5	-13.5		
-	-	-	non specificato	-	-	-	-	-	-		

Spiegazioni: cfr. pagg. 26-28.

* A causa di un guasto informatico, le entrate/uscite di disoccupati nel mese di gennaio 2020 non sono state calcolate correttamente e pertanto non vengono visualizzate.

**G7: Disoccupati registrati secondo l'ultima funzione esercitata
gennaio 2020**

T7: Disoccupati di lunga durata

Media annua		Dic. 2019		Gennaio 2020						
2018	2019			Effettivi	Variazioni rispetto				Quota del totale dei disoccupati (in %)	
Effettivi		al mese precedente			allo stesso mese dell'anno precedente					
numero	quota (in %)	assoluto		relativo (in %)	assoluto	relativo (in %)				
17943	14201	13631	Totale	14030	100.0	399	2.9	-2086	-12.9	11.6
			Secondo le regioni:							
10200	8004	7692	Svizzera tedesca	7903	56.3	211	2.7	-1167	-12.9	10.8
7743	6196	5939	Svizzera romanda e Ticino	6127	43.7	188	3.2	-919	-13.0	12.7
			Secondo il sesso:							
7967	6320	6002	donne	6176	44.0	174	2.9	-988	-13.8	12.3
9976	7881	7629	uomini	7854	56.0	225	2.9	-1098	-12.3	11.1
			Secondo la nazionalità:							
10235	8251	7812	svizzeri	8056	57.4	244	3.1	-1172	-12.7	13.2
7708	5950	5819	stranieri	5974	42.6	155	2.7	-914	-13.3	10.0
			Secondo l'età:							
214	160	153	15-24 anni	164	1.2	11	7.2	-15	-8.4	1.3
9095	6870	6520	25-49 anni	6781	48.3	261	4.0	-1206	-15.1	9.1
8571	7118	6918	50-64 anni	7014	50.0	96	1.4	-874	-11.1	20.5
			Secondo i grandi gruppi professionali: ¹⁾							
1308	1205	1201	1 Dirigenti	1227	8.7	26	2.2	-63	-4.9	17.3
2686	2212	2104	2 Professioni accademiche	2142	15.3	38	1.8	-332	-13.4	14.1
2102	1783	1726	3 Professioni tecniche intermedie	1752	12.5	26	1.5	-187	-9.6	13.4
2931	2371	2295	4 Impiegati di ufficio	2329	16.6	34	1.5	-316	-11.9	13.5
2941	2207	2001	5 Professioni nelle attività commerciali e nei servizi	2067	14.7	66	3.3	-516	-20.0	10.3
77	53	54	6 Personale specializzato addetto all'agricoltura, alle foreste e alla pesca	51	0.4	-3	-5.6	-17	-25.0	4.9
1625	1095	1112	7 Artigiani e operai specializzati	1194	8.5	82	7.4	-174	-12.7	7.1
785	605	558	8 Conduttori di impianti e macchinari e addetti al montaggio	590	4.2	32	5.7	-142	-19.4	9.6
3430	2625	2542	9 Professioni non qualificate	2639	18.8	97	3.8	-322	-10.9	11.4
3	2	3	0 Forze armate	4	0.0	1	33.3	4	...	11.4
56	43	35	Non specificato	35	0.2	-	-	-21	-37.5	3.5

Spiegazioni: cfr. pagg. 26-28.

¹⁾ Classificazione dei gruppi professionali secondo la nomenclatura svizzera delle professioni (CH-ISCO-19) o in base alla International Standard Classification of Occupations, ISCO.

T8: Disoccupati giovani (15-24 anni)

Media annua		Dic. 2019		Gennaio 2020							
2018	2019			Effettivi	Variazioni rispetto				Tasso CV ¹⁾	Variazioni in punti percentuali	
				al mese precedente		allo stesso mese dell'anno precedente				rispetto al mese prec.	allo stesso mese dell' prec.
			numero	assoluto	relativo (in %)	assoluto	relativo (in %)				
13227	11771	12390	Totale	12597	207	1.7	-866	-6.4	2.4 A	-	-0.2
			Secondo le regioni:								
8507	7594	7979	Svizzera tedesca	8121	142	1.8	-516	-6.0	2.1 A	0.1	-0.1
4720	4177	4411	Svizzera romanda e Ticino	4476	65	1.5	-350	-7.3	3.3 A	0.3	-0.3
			Secondo il sesso:								
5885	5091	5083	donne	5186	103	2.0	-422	-7.5	2.1 A	0.1	-0.1
7343	6680	7307	uomini	7411	104	1.4	-444	-5.7	2.7 A	-	-0.2
			Secondo la nazionalità:								
8702	7621	8061	svizzeri	8031	-30	-0.4	-673	-7.7	1.9 A	-	-0.2
4525	4150	4329	stranieri	4566	237	5.5	-193	-4.1	4.4 A	0.3	-0.2
			Secondo l'età:								
3242	2845	2590	15-19 anni	2581	-9	-0.3	-254	-9.0	1.4 A	-0.1	-0.2
9985	8926	9800	20-24 anni	10016	216	2.2	-612	-5.8	2.9 A	0.1	-0.2
			Secondo la durata:								
11196	10198	11139	1-6 mesi	11126	-13	-0.1	-814	-6.8
1817	1414	1098	7-12 mesi	1307	209	19.0	-37	-2.8
214	160	153	> 1 anno	164	11	7.2	-15	-8.4
			Secondo determinate funzioni:								
7465	6703	7285	specialista	7448	163	2.2	-522	-6.5
2656	2412	2743	ausiliario	2856	113	4.1	54	1.9
1831	1604	1542	apprendista	1451	-91	-5.9	-253	-14.8
337	281	257	praticante	248	-9	-3.5	-59	-19.2
907	744	544	allievo, studente	572	28	5.1	-70	-10.9

Spiegazioni: cfr. pagg. 26-28.

¹⁾ Coefficiente di variazione: A=0.0-1.0%, B=1.1-2.0%, C=2.1-5.0%, D=5.1-10.0%, E=10.1-16.5%, F=16.6-25.0%, G>25%.

T9: Posti vacanti annunciati

Media annua		Dic. 2019		Gennaio 2020							
2018	2019			Effettivi	Variazioni rispetto				Entrate/Uscite		
		al mese precedente			allo stesso mese dell'anno precedente		entrate 1)	uscite			
numero	quota (in %)			assoluto	relativo (in %)	assoluto			relativo (in %)		
23039	35830	29720	Totale ²⁾	38552	100.0	8832	29.7	6960	22.0	34712	25880
...	...	38994	destagionalizzato ³⁾	40453	...	1459	3.7
19177	29608	23946	Sec. la durata dell'impiego:	32551	84.4	8605	35.9	6286	23.9	29614	20978
3862	6222	5774	tempo pieno	6001	15.6	227	3.9	674	12.7	5098	4902
			tempo parziale								
			Secondo i cantoni:								
4340	5865	4563	Zurigo	6446	16.7	1883	41.3	854	15.3	5469	3587
1930	3553	2780	Berna	4290	11.1	1510	54.3	1001	30.4	4159	2649
640	1313	1232	Lucerna	1756	4.6	524	42.5	626	55.4	1511	985
99	171	68	Uri	156	0.4	88	129.4	-1	-0.6	133	45
263	352	233	Svitto	449	1.2	216	92.7	140	45.3	385	168
-	-	-	Obvaldo ⁴⁾	-	-	-	-	-	-	-	-
364	669	512	Nidvaldo	473	1.2	-39	-7.6	-79	-14.3	272	311
102	175	116	Glarona	125	0.3	9	7.8	2	1.6	154	145
373	453	373	Zugo	322	0.8	-51	-13.7	-79	-19.7	247	298
492	659	637	Friburgo	838	2.2	201	31.6	296	54.6	1108	907
496	803	720	Soletta	1041	2.7	321	44.6	279	36.6	1092	771
611	1143	1313	Basilea-Città	1687	4.4	374	28.5	243	16.8	1142	736
532	1030	1236	Basilea-Campagna	1278	3.3	42	3.4	591	86.0	1146	1136
208	451	499	Sciaffusa	576	1.5	77	15.4	290	101.4	436	359
66	121	72	Appenzello esterno	65	0.2	-7	-9.7	-40	-38.1	44	51
23	52	51	Appenzello interno	64	0.2	13	25.5	-13	-16.9	31	18
1526	2518	1896	San Gallo	2296	6.0	400	21.1	234	11.3	1769	1368
1232	2961	2709	Grigioni	1735	4.5	-974	-36.0	-142	-7.6	1551	2525
1921	2803	2504	Argovia	3489	9.1	985	39.3	793	29.4	2665	1682
673	1318	1229	Turgovia	1416	3.7	187	15.2	466	49.1	1527	1341
780	1027	747	Ticino	1054	2.7	307	41.1	75	7.7	835	528
3354	4248	3123	Vaud	3996	10.4	873	28.0	-209	-5.0	3035	2162
1069	1671	998	Vallese	1971	5.1	973	97.5	935	90.3	2411	1438
825	1167	1040	Neuchâtel	1472	3.8	432	41.5	509	52.9	895	463
780	932	846	Ginevra	1148	3.0	302	35.7	201	21.2	2355	2053
343	376	223	Giura	409	1.1	186	83.4	-12	-2.9	340	154

Spiegazioni: cfr. pagg. 26-28.

¹⁾ Tutte le entrate di posti vacanti nel mese in rassegna che possono essere occupati immediatamente o in data ulteriore.

²⁾ Dei 38'552 posti, 23'594 erano soggetti all'obbligo di annuncio.

³⁾ Qui viene impiegata la procedura di destagionalizzazione X-12, che ricalcola la serie con ogni valore supplementare, per cui i valori corretti possono fluttuare da un mese all'altro: questi valori sono indicati in corsivo. Il totale dei posti del mese di gennaio 2020 (valore detrendizzato e destagionalizzato) tiene conto dell'afflusso di 23'594 posti in seguito all'introduzione, il 1° gennaio 2020, dell'obbligo di annuncio per determinate generi di professioni con un tasso di disoccupazione pari almeno all'5%.

⁴⁾ I posti vacanti rilevati in Obvaldo sono aggregati e pubblicati a partire dal luglio 2009 con quelli di Nidvaldo.

T10: Serie cronologica dei disoccupati registrati

	Genn.	Febb.	Marzo	Aprile	Maggio	Giugno	Luglio	Agosto	Sett.	Ott.	Nov.	Dic.	Ø
1998	182492	176548	165683	153897	142360	130779	125994	122225	117544	115513	118576	124309	139660
1999	125883	122026	114073	105912	98598	92399	90122	87487	85096	84263	86328	91041	98602
2000	92631	88702	81548	75642	69788	65962	65140	63708	62329	62953	65721	69724	71987
2001	72295	69766	65625	63032	61097	59176	60166	61079	62170	68298	77633	86027	67197
2002	93714	94472	92371	92025	90930	90705	92948	96362	101889	110197	120627	129809	100504
2003	138944	142023	141808	141624	140609	140485	141699	143672	146688	151259	156598	162835	145687
2004	168163	165979	160849	155061	148816	144103	143125	145923	146341	147911	152409	158416	153091
2005	162032	160451	155681	150671	145370	140661	139902	142359	142728	144066	146762	151764	148537
2006	154204	150099	143249	136360	129486	122837	121725	123074	121876	122765	124133	128580	131532
2007	131057	126395	117915	112829	106200	99781	99779	100757	99681	102039	104820	109012	109189
2008	111877	108457	103777	100880	95166	91477	92163	94039	95980	100471	107652	118762	101725
2009	128430	132402	134713	136709	135128	140253	145364	150831	154409	158138	163950	172740	146089
2010	175765	172999	166032	158570	151074	144473	142330	142879	140040	139365	141668	148636	151986
2011	148784	143325	134905	123448	114684	110378	109200	111687	111344	115178	121109	130662	122892
2012	134317	133154	126392	123158	118860	114868	116294	119823	120347	125536	132067	142309	125594
2013	148158	146001	138993	135851	131290	126498	128516	129956	131072	133443	139073	149437	136524
2014	153260	149259	142846	137087	130310	126632	127054	128434	129965	132397	136552	147369	136764
2015	150946	149921	145108	141131	136349	133256	133754	136983	138226	141269	148143	158629	142810
2016	163644	161417	155324	149540	144778	139127	139310	142858	142675	144531	149228	159372	149317
2017	164466	159809	152280	146327	139778	133603	133926	135578	133169	134800	137317	146654	143142
2018	149161	143930	130413	119781	109392	106579	106052	107893	106586	107315	110474	119661	118103
2019	123962	119473	112341	107298	101370	97222	97578	99552	99098	101684	106330	117277	106932
2020	121018												

Spiegazioni: cfr. pagg. 26-28.

T11: Serie cronologica del tasso di disoccupazione ¹⁾

	Genn.	Febb.	Marzo	Aprile	Maggio	Giugno	Luglio	Agosto	Sett.	Ott.	Nov.	Dic.	Ø
1998	5.0	4.9	4.6	4.2	3.9	3.6	3.5	3.4	3.2	3.2	3.3	3.4	3.9
1999	3.5	3.4	3.1	2.9	2.7	2.6	2.5	2.4	2.3	2.3	2.4	2.5	2.7
2000	2.3	2.2	2.1	1.9	1.8	1.7	1.7	1.6	1.6	1.6	1.7	1.8	1.8
2001	1.8	1.8	1.7	1.6	1.5	1.5	1.5	1.5	1.6	1.7	2.0	2.2	1.7
2002	2.4	2.4	2.3	2.3	2.3	2.3	2.4	2.4	2.6	2.8	3.1	3.3	2.5
2003	3.5	3.6	3.6	3.6	3.6	3.6	3.6	3.6	3.7	3.8	4.0	4.1	3.7
2004	4.3	4.2	4.1	3.9	3.8	3.7	3.6	3.7	3.7	3.7	3.9	4.0	3.9
2005	4.1	4.1	3.9	3.8	3.7	3.6	3.5	3.6	3.6	3.7	3.7	3.8	3.8
2006	3.9	3.8	3.6	3.5	3.3	3.1	3.1	3.1	3.1	3.1	3.1	3.3	3.3
2007	3.3	3.2	3.0	2.9	2.7	2.5	2.5	2.6	2.5	2.6	2.7	2.8	2.8
2008	2.8	2.7	2.6	2.6	2.4	2.3	2.3	2.4	2.4	2.5	2.7	3.0	2.6
2009	3.3	3.4	3.4	3.5	3.4	3.6	3.7	3.8	3.9	4.0	4.2	4.4	3.7
2010	4.1	4.0	3.8	3.7	3.5	3.3	3.3	3.3	3.2	3.2	3.3	3.4	3.5
2011	3.4	3.3	3.1	2.9	2.7	2.6	2.5	2.6	2.6	2.7	2.8	3.0	2.8
2012	3.1	3.1	2.9	2.8	2.7	2.7	2.7	2.8	2.8	2.9	3.1	3.3	2.9
2013	3.4	3.4	3.2	3.1	3.0	2.9	3.0	3.0	3.0	3.1	3.2	3.5	3.2
2014	3.4	3.3	3.2	3.1	2.9	2.8	2.8	2.9	2.9	2.9	3.0	3.3	3.0
2015	3.4	3.3	3.2	3.1	3.0	3.0	3.0	3.0	3.1	3.1	3.3	3.5	3.2
2016	3.6	3.6	3.5	3.3	3.2	3.1	3.1	3.2	3.2	3.2	3.3	3.5	3.3
2017	3.5	3.4	3.3	3.2	3.0	2.9	2.9	2.9	2.9	2.9	3.0	3.2	3.1
2018	3.2	3.1	2.8	2.6	2.4	2.3	2.3	2.3	2.3	2.3	2.4	2.6	2.5
2019	2.7	2.6	2.4	2.3	2.2	2.1	2.1	2.1	2.1	2.2	2.3	2.5	2.3
2020	2.6												

Spiegazioni: cfr. pagg. 26-28.

¹⁾ Tasso di disoccupati definito come numero di disoccupati rispetto alle persone attive (incl. diplomatici e funzionari internazionali) secondo i dati della rilevazione strutturale dell'UST. Base di persone attive valida dal 1° gennaio 2017 = 4'636'100 persone (pooling triennale secondo i dati della rilevazione strutturale 2015-17). 2014-2016: 4'493'249 persone (pooling triennale secondo i dati della rilevazione strutturale 2012-14). 2010-2013: 4'322'899 persone (dati della rilevazione strutturale 2010). 2000-2009: 3'946'988 persone (censimento 2000). 1990-1999: 3'621'716 persone (censimento 1990).

T12: Serie cronologica delle persone in cerca d'impiego registrate

	Genn.	Febb.	Marzo	Aprile	Maggio	Giugno	Luglio	Agosto	Sett.	Ott.	Nov.	Dic.	Ø
1998	249222	244901	237986	230199	221901	213117	208370	203214	199869	198003	200202	203228	217518
1999	202752	199228	191859	183055	175138	167516	162771	157526	153279	151272	152497	154154	170921
2000	152261	148127	140225	132761	125283	119828	116250	112612	110089	109806	112616	115732	124633
2001	116770	114575	110115	105857	102990	100812	100534	100552	101302	108910	120808	129849	109423
2002	138443	140581	140468	140054	139202	139715	142271	145202	151503	161105	173500	183262	149609
2003	192586	197493	199702	200654	201123	201919	203712	205636	209495	215050	222282	228245	206491
2004	232197	231361	228212	222858	216377	212588	210740	212785	213733	215504	222102	227634	220508
2005	229624	228701	224525	219020	214024	210257	208300	210114	210888	212534	216859	220999	217154
2006	221825	218394	212486	204316	196638	189892	186936	186654	184880	186149	188641	192156	197414
2007	193176	188902	180298	173806	165843	158677	157068	156235	154395	157458	161214	164838	167659
2008	166414	163744	159031	154894	148527	144546	143798	143549	145937	151390	160144	171279	154438
2009	180287	186273	191992	194726	192516	198990	204137	208568	212902	217972	226116	234359	204070
2010	236317	235667	231497	223804	215264	209270	205604	204989	202774	202675	206715	211709	215524
2011	210916	205989	197837	181041	171169	165742	162530	164070	164448	169191	177681	185706	179693
2012	187417	187315	180912	176142	170776	166437	167222	170276	170867	178532	188311	196898	178425
2013	201776	200495	194224	190367	185012	179806	181398	181129	183741	188536	196522	205802	190734
2014	208777	205934	199911	192829	184436	180689	180822	179880	183113	187715	193892	203926	191827
2015	206138	206369	204266	199346	192798	191090	190939	192669	196042	200920	210886	220209	200973
2016	222751	222888	218187	210926	206239	201131	199347	201989	203568	207512	215215	223413	211097
2017	226861	223627	217248	208357	202419	196896	195223	195334	193624	198025	204141	212018	206148
2018	213125	208617	201119	194060	185467	179777	179857	179975	178499	183446	190212	197950	191009
2019	200125	197072	189467	183549	176128	170800	171280	169849	171423	176495	182427	192955	181798
2020	194233												

Spiegazioni: cfr. pagg. 26-28.

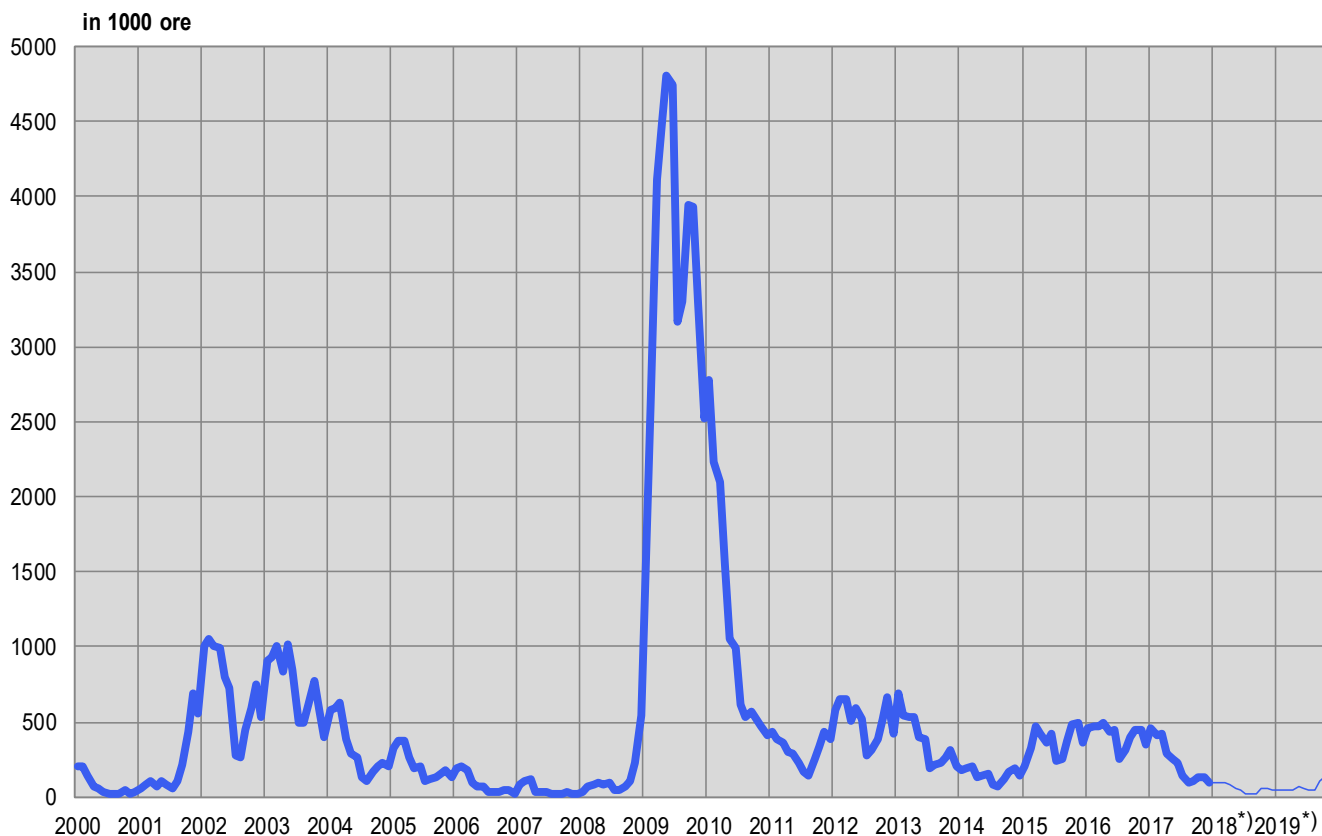
T13: Lavoro ridotto conteggiato**Aziende, dipendenti colpiti e ore di lavoro perse**

Categorie	Novembre 2019 *)	Variazioni rispetto a			
		Ottobre 2019		Novembre 2018	
		assoluto	in %	assoluto	in %
- aziende	171	58	51.3	110	180.3
- dipendenti colpiti	3650	1878	106.0	2744	...
- ore di lavoro perse	221321	91721	70.8	168330	...

*) *corsivo* = valori provvisori.

(...) Non sono pubblicate le variazioni superiori al 200%.

Spiegazioni: cfr. pagg. 26-28.

G8: Lavoro ridotto, ore di lavoro perse conteggiate

*) valori provvisori

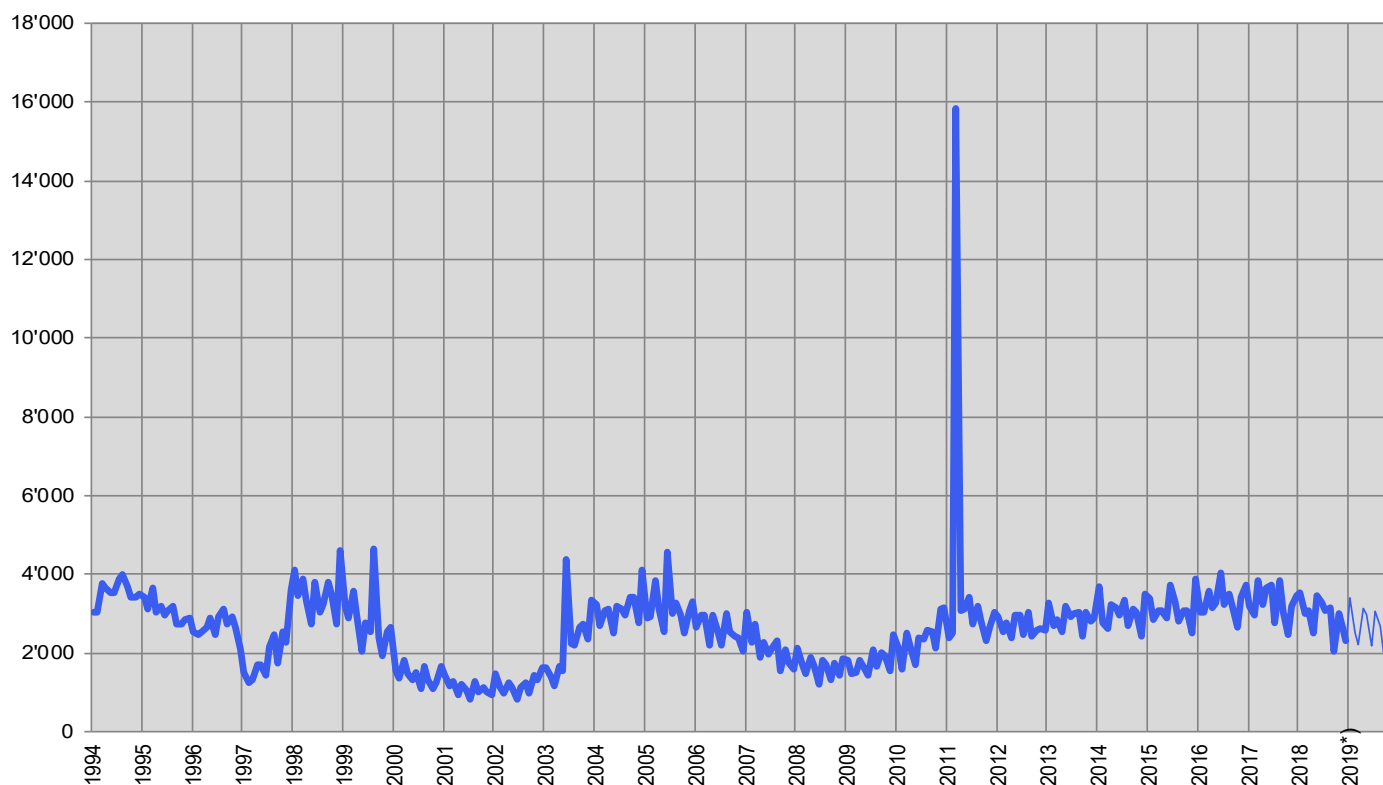
T14: Esaurimento del diritto all'indennità di disoccupazione

	Genn.	Febb.	Marzo	Aprile	Maggio	Giugno	Luglio	Agosto	Sett.	Ott.	Nov.	Dic.	Ø
1998	4112	3454	3861	3363	2743	3820	3036	3212	3808	3452	2725	4623	3517
1999	3207	2886	3591	2877	2034	2788	2549	4648	2388	1936	2549	2671	2844
2000	1547	1365	1817	1482	1337	1494	1086	1681	1329	1097	1238	1656	1427
2001	1417	1182	1272	955	1206	1042	815	1271	1005	1111	1009	941	1102
2002	1485	1122	982	1243	1119	842	1123	1247	990	1417	1331	1610	1209
2003	1627	1384	1183	1656	1538	4395	2251	2188	2641	2732	2369	3331	2275
2004	3238	2688	3084	3117	2519	3191	3102	2963	3440	3416	2764	4111	3136
2005	2878	2939	3852	3123	2543	4583	2991	3275	2963	2499	3093	3309	3171
2006	2658	2964	2970	2187	2949	2547	2181	2985	2561	2426	2373	2030	2569
2007	3046	2286	2738	1905	2292	1971	2136	2303	1560	2093	1754	1592	2140
2008	2121	1719	1474	1894	1653	1192	1808	1715	1318	1736	1431	1851	1659
2009	1833	1488	1504	1828	1606	1428	2085	1666	2024	1914	1561	2451	1782
2010	2122	1603	2496	2166	1707	2390	2366	2573	2542	2106	3131	3143	2362
2011	2390	2487	15850	3063	3132	3406	2729	3180	2821	2306	2664	3026	3921
2012	2929	2540	2755	2402	2975	2946	2469	3021	2415	2573	2619	2592	2686
2013	3253	2714	2836	2551	3209	2925	3000	3037	2438	3021	2827	2868	2890
2014	3673	2771	2610	3219	3166	2946	3343	2677	3098	3045	2428	3501	3040
2015	3395	2851	3093	3070	2896	3716	3319	2811	3077	3088	2515	3871	3142
2016	3051	3029	3586	3162	3266	4042	3233	3509	3148	2654	3422	3709	3318
2017	3191	2973	3840	3212	3642	3721	2763	3847	3035	2478	3198	3447	3279
2018	3537	3019	3075	2513	3472	3261	3094	3144	2062	2991	2679	2310	2930
* 2019	3385	2525	2221	3136	2989	2179	3066	2678	2037	2607	2261		

*) corsivo = valori provvisori.

Spiegazioni: cfr. pagg. 26-28.

A fine gennaio, 342 persone (15%) fra quelle che hanno esaurito il loro diritto all'indennità nel corso del mese di novembre avevano trovato un lavoro e 477 (21%) erano ancora iscritte a un URC, rimanendo registrate come persone in cerca d'impiego o disoccupate. Tali persone continuano a beneficiare dei servizi degli URC e dei provvedimenti inerenti al mercato del lavoro proposti. 1442 persone giunte alla fine del loro diritto all'indennità (64%) non risultavano più iscritte presso un URC (non è possibile registrare la successiva ripresa di un'attività lucrativa o il ritiro dal mercato del lavoro).

G9: Esaurimento del diritto all'indennità di disoccupazione

*) valori provvisori

SPIEGAZIONI

Disoccupati registrati	Persone registrate presso gli uffici regionali di collocamento, senza un impiego e immediatamente collocabili. E' irrilevante sapere se esse percepiscono o meno un'indennità di disoccupazione. Disoccupati totali: cercano un impiego a tempo pieno. Disoccupati parziali: cercano un impiego a tempo parziale.
Persone in cerca d'impiego registrate	Tutte le persone disoccupate e non disoccupate annunciate presso l'ufficio regionale di collocamento che cercano un impiego.
Persone in cerca d'impiego non disoccupate registrate	Persone registrate presso un ufficio regionale di collocamento che tuttavia, a differenza dei disoccupati, o non sono immediatamente collocabili oppure hanno un lavoro. Il numero di persone in cerca d'impiego non disoccupate registrate corrisponde alla differenza tra il totale delle persone in cerca d'impiego e i disoccupati. Rientrano nella categoria delle persone in cerca d'impiego non disoccupate registrate quelle che partecipano ai programmi di occupazione temporanea, che frequentano corsi di riqualificazione o di perfezionamento, che percepiscono un guadagno intermedio nonché le altre persone in cerca d'impiego non disoccupate.
Programmi di occupazione temporanea (POT)	Programmi finanziati dall'assicurazione contro la disoccupazione finalizzati a facilitare agli assicurati l'integrazione e la reintegrazione professionale. Essi consentono ai partecipanti di mantenere le loro qualifiche professionali e di sviluppare nuove capacità. L'occupazione temporanea può effettuarsi anche nell'ambito di una pratica professionale presso aziende o nell'amministrazione oppure in semestri di motivazione per allievi e studenti che hanno terminato la scuola obbligatoria.
Riqualificazione/ perfezionamento	I provvedimenti di riqualificazione e di perfezionamento (corsi) mirano ad un rapido e fondamentale miglioramento dell'idoneità al collocamento di un assicurato sul mercato del lavoro. Il provvedimento può essere effettuato anche come pratica di formazione presso un'impresa o nell'ambito di un'azienda di esercitazione. Le persone non disoccupate che frequentano corsi di riqualificazione o di perfezionamento, secondo l'articolo 60 capoverso 4 della legge sull'assicurazione contro la disoccupazione, non sono idonee al collocamento per la durata dei corsi. Sono indicate nella tabella 2c delle statistiche sulle persone non disoccupate. I disoccupati che frequentano corsi di riqualificazione o di perfezionamento, invece, devono terminare immediatamente la formazione a favore di un nuovo posto di lavoro. Il loro numero è indicato in basso a pagina 6.
Guadagno intermedio	Per guadagno intermedio si intende ogni reddito proveniente da un'attività lucrativa dipendente o indipendente, che un beneficiario di indennità di disoccupazione ottiene per evitare o ridurre la disoccupazione nel periodo di riscossione.
Altre persone in cerca d'impiego non disoccupate	Vi appartengono le persone che ricevono assegni per il periodo di introduzione, sussidi per le spese di pendolare e di soggiornante settimanale, o prestazioni per il promovimento dell'attività lucrativa indipendente, nonché le persone che in seguito a malattia, servizio militare o altre ragioni non sono immediatamente collocabili e infine le persone durante il periodo della disdetta.
Idoneità al collocamento	Il disoccupato è idoneo al collocamento se è disposto, capace e autorizzato ad accettare un'occupazione adeguata.
Effettivi	Numero al giorno di riferimento. L'ultimo giorno del mese vale come giorno di riferimento.
Entrate/uscite	Le entrate indicano la somma dei nuovi annunci alla disoccupazione con lo statuto di "disoccupato" più i passaggi dallo statuto di "non disoccupato" a quello di "disoccupato". Inversamente, le uscite risultano dalle cancellazioni dei disoccupati e dai passaggi dallo statuto di "disoccupato" a quello di "non disoccupato". Su scala nazionale sono inoltre misurabili e dimostrabili anche altri flussi (entrate e uscite degli aggregati persone in cerca d'impiego, non disoccupati, sotto-aggregati non disoccupati; posti vacanti).
Destagionalizzazione	Metodo che permette di eliminare la componente stagionale di una serie cronologica. Qui viene impiegata la procedura di destagionalizzazione X-12. La procedura calcola nuovamente la serie con ogni valore supplementare, per cui i valori corretti possono fluttuare da un mese all'altro.
Età	Differenza tra il giorno di riferimento (ultimo giorno del mese) e la data di nascita (anno e mese) delle persone prese in considerazione. Classificazione in fasce di 5 anni.
Disoccupati dei giovani	Disoccupati da 15 fino a 24 anni.
Durata trascorsa	Differenza tra il giorno di riferimento e la data d'annuncio, detratto il periodo in cui la persona colpita non è considerata disoccupata (programma d'occupazione, guadagno intermedio, ecc.).

Situazione dell'impiego	<p>Occupati precedentemente: la conclusione dell'attività lavorativa risale a non più di 6 mesi prima dell'annuncio all'ufficio regionale di collocamento.</p> <p>Per la prima volta in cerca di un impiego: ha appena terminato la formazione (gli apprendisti sono considerati come occupati precedentemente).</p> <p>Reinserimento nella vita professionale: dopo un'interruzione dell'attività lavorativa di almeno 6 mesi.</p> <p>Riqualificazione / perfezionamento: disoccupati collocabili che intendono riqualificarsi o perfezionarsi.</p>
Tasso di disoccupazione	<p>Numero dei disoccupati registrati il giorno di riferimento (ultimo giorno del mese) diviso per il numero delle persone attive (a partire dal 1° gennaio 2017: 4'636'100 persone) secondo il pooling triennale 2015-2017 sulla vita attiva della popolazione (rilevato dall'Ufficio federale di statistica) moltiplicato per 100.</p>
Persone attive	<p>Persone che svolgono un'attività lucrativa di almeno un'ora per settimana e le persone non occupate.</p> <p>Il tasso di disoccupazione è calcolato prendendo come denominatore il numero delle persone attive: quest'ultimo, ripartito per regioni, Cantoni, attività economiche, nazionalità, classi di età e secondo il sesso, interessa diverse tabelle della statistica del mercato del lavoro della SECO. Eccezione: il tasso di disoccupazione in base ai rami economici e alle professioni non viene calcolato in base al numero delle persone attive, ma in base al numero delle persone che svolgono un'attività lucrativa.</p> <p>Dal 2010 il numero di persone attive è rilevato ogni anno dall'Ufficio federale di statistica nell'ambito di rilevazioni strutturali sulla vita attiva della popolazione sulla base di un campione. Queste rilevazioni strutturali, che si svolgono ogni anno, possono essere raggruppate all'interno di pooling pluriennali. Il vantaggio di questo metodo è quello di fornire una base di dati più ampia per quanto riguarda le persone attive. Per calcolare i tassi di disoccupazione la SECO mette in relazione il numero dei disoccupati dal 1° gennaio 2017 con quello delle persone attive del pooling triennale con i dati delle rilevazioni strutturali dal 2015 al 2017.</p> <p>Grazie al metodo di rilevamento a campione, il denominatore del TD può essere adeguato più spesso rispetto al modello utilizzato precedentemente per il censimento (inchiesta esaustiva ogni 10 anni). I dati sulle persone attive utilizzati dalla SECO includono i diplomatici e i funzionari internazionali domiciliati in Svizzera</p> <p>(Fino al 31.12.1999, alla base del calcolo del tasso di disoccupazione sono state poste le persone attive a partire da sei ore lavorative alla settimana. Questa base non è più disponibile).</p>
Coefficiente di Variazione delle persone attive	<p>Il coefficiente di variazione (CV) è un indice di dispersione relativo che permette di definire il grado di precisione di un valore stimato. Il coefficiente di variazione è il rapporto, per un dato campione, tra la sua deviazione standard e il valore assoluto della sua media aritmetica, moltiplicato per 100. (Il coefficiente di variazione descrive dunque la deviazione standard relativa di un dato campione e permette in questo modo di confrontare tra loro, tramite diverse medie aritmetiche, la variabilità dei valori stimati).</p> <p>In riferimento al tasso di disoccupazione, il coefficiente di variazione permette alla SECO di contrassegnare con delle lettere l'esattezza del numero di persone attive (del denominatore del tasso di disoccupazione): la lettera A indica una possibile deviazione del numero di persone attive dallo 0,0 all'1,0% dal valore reale, la lettera B dall'1,1% al 2,0%, la lettera C dal 2,1 al 5,0% e la lettera D dal 5,1 al 10,0%. I tassi di disoccupazione con un coefficiente di variazione delle persone attive superiore al 10% non sono pubblicati.</p>
Rami economici	<p>Sistematica giusta NOGA 2008 (Nomenclatura Generale delle Attività economiche).</p>
Gruppi professionali	<p>Sistematica secondo la nomenclatura svizzera delle professioni CH-ISCO-19. Attribuzione all'ultima funzione esercitata.</p>
Funzione esercitata	<p>Indipendente: proprietario di un'impresa o socio con responsabilità illimitata di una società collettiva o in accomandita.</p> <p>Quadro: svolgimento di compiti direttivi, di coordinazione e di controllo.</p> <p>Specialista: svolgimento di compiti di difficoltà elevata sotto la propria responsabilità.</p> <p>Ausiliario: svolgimento di compiti semplici che non richiedono una particolare formazione professionale.</p> <p>Apprendista: tirocinio terminato risp. interrotto o formazione equivalente.</p> <p>Stagista: persona che ha concluso la scuola dell'obbligo o una scuola universitaria, con una breve esperienza pratica in una professione (solitamente 3-6 mesi).</p> <p>Allievo / Studente: formazione conclusa risp. interrotta presso una scuola.</p> <p>Lavoratore a domicilio: attività svolta al proprio domicilio su incarico di un'azienda.</p>
Disoccupati di lunga durata	<p>Persone disoccupate da oltre un anno.</p>
Posti vacanti annunciati	<p>I posti vacanti vengono comunicati su base facoltativa agli uffici regionali di collocamento, i quali gestiscono i registri corrispondenti. A partire da giugno 2009 un'offerta d'impiego non viene più cancellata automaticamente alla scadenza della data di validità: ora il consulente dell'URC ha un mese di tempo,</p>

una volta raggiunta la data di validità, per togliere definitivamente l'annuncio o per prolungarne la validità, in quest'ultimo caso l'offerta d'impiego continua a essere computata nel totale dei posti vacanti.

Durata del lavoro

Tempo pieno: 90% o più del tempo lavorativo usuale nell'azienda.

Tempo parziale: meno del 90% del tempo lavorativo usuale nell'azienda.

Missing values

In alcune tabelle mancano dei valori e di conseguenza il totale indicato non corrisponde alla somma dei valori.

... Numero non noto, privo d'oggetto o non menzionato per motivi statistici.

- Valore esattamente zero.

Definizione di esaurimento del diritto all'indennità

Hanno esaurito il diritto all'indennità le persone che hanno percepito tutte le indennità a cui avevano diritto (numero massimo di indennità giornaliere) oppure il cui diritto all'indennità è scaduto in quanto sono giunte alla fine del termine quadro di due anni e non soddisfano i presupposti per l'apertura di un nuovo termine quadro. L'assicurato esaurisce il suo diritto nel mese in cui percepisce l'ultima indennità giornaliera.

Il numero massimo di indennità giornaliere dipende dal periodo di contribuzione e dall'età dell'assicurato.

Dal 1° aprile 2011 valgono le seguenti norme:

- hanno diritto a 260 indennità giornaliere al massimo le persone che nei 2 anni precedenti la disoccupazione hanno versato i contributi dell'assicurazione contro la disoccupazione per almeno 12 mesi ma per un periodo complessivamente inferiore a 18 mesi;
- le persone con un periodo di contribuzione superiore a 18 mesi hanno diritto al massimo a 400 indennità giornaliere;
- le persone con un periodo di contribuzione di almeno 22 mesi, che hanno compiuto 55 anni o che percepiscono una rendita dell'assicurazione invalidità corrispondente almeno a un grado d'invalidità del 40% hanno diritto a 520 indennità giornaliere al massimo;
- hanno diritto a un massimo di 200 indennità giornaliere le persone fino ai 25 anni senza obblighi di mantenimento che possono comprovare un periodo di contribuzione di almeno 12 mesi;
- coloro che sono esonerati dall'adempimento del periodo di contribuzione hanno diritto a un massimo di 90 indennità giornaliere;
- le persone il cui termine quadro inizia durante gli ultimi quattro anni precedenti il raggiungimento dell'età che dà diritto alla rendita AVS possono percepire 120 indennità giornaliere supplementari al massimo.

Dal 1° luglio 2003 al 31 marzo 2011 erano validi i seguenti diritti massimi:

- le persone con un periodo di contribuzione di almeno 12 mesi avevano diritto a 400 indennità giornaliere;
- coloro che potevano comprovare un periodo di contribuzione di 18 mesi e avevano compiuto 55 anni o percepivano una rendita dell'assicurazione invalidità o dell'assicurazione obbligatoria contro gli infortuni avevano diritto a 520 indennità giornaliere;
- le persone il cui termine quadro iniziava durante gli ultimi quattro anni precedenti il raggiungimento dell'età che dà diritto alla rendita AVS potevano percepire 120 indennità giornaliere supplementari al massimo;
- coloro che erano esonerati dall'adempimento del periodo di contribuzione avevano diritto a un massimo di 260 indennità giornaliere;
- le persone con un diritto massimo di 400 indennità giornaliere potevano percepire 120 indennità supplementari se nel Cantone o nella regione in cui vivevano il tasso di disoccupazione degli ultimi sei mesi ammontava ad almeno il 5%. I Cantoni interessati erano tenuti a partecipare alle spese supplementari nella misura del 20%.

Tra il mese di gennaio 1997 e il mese di giugno 2003, per aprire un termine quadro di due anni era sufficiente che l'assicurato avesse versato i contributi per almeno 6 mesi nel corso dei due anni precedenti la disoccupazione. La maggior parte delle persone aveva diritto a 520 indennità giornaliere al massimo.

Fino alla fine del 1996, il numero massimo di indennità giornaliere versate dipendeva dal periodo di contribuzione. Un periodo di contribuzione di 6 mesi dava diritto a 170 indennità giornaliere, 12 mesi a 250 e 18 mesi a 400.

Per ragioni di ordine pratico legate ai pagamenti, i dati delle casse di disoccupazione concernenti il numero delle persone che hanno esaurito il diritto all'indennità sono disponibili soltanto dopo due mesi.

Lavoro ridotto conteggiato

Per lavoro ridotto s'intende una temporanea riduzione della durata del lavoro o una temporanea interruzione totale dell'attività, accompagnata di norma da una corrispondente decurtazione dello stipendio; il rapporto di lavoro, comunque, non si interrompe. In questa categoria rientrano anche le interruzioni del lavoro dovute a provvedimenti delle autorità o ad altre circostanze, esulanti dalle intenzioni del datore di lavoro. In alcuni casi anche una sola unità aziendale può essere equiparata ad un'azienda. Il ricorso al lavoro ridotto in un'impresa è volto a compensare temporanei cali dell'attività, preservando i posti di lavoro. L'indennità per il lavoro ridotto offre quindi alle imprese un'alternativa al licenziamento.

Statisticamente viene rilevato il lavoro ridotto conteggiato e indennizzato dalle casse. Per ragioni pratiche legate al versamento delle indennità, i dati delle casse di disoccupazione sul lavoro ridotto conteggiato sono disponibili soltanto dopo un termine di due mesi.