



Schweizerische Eidgenossenschaft  
Confédération suisse  
Confederazione Svizzera  
Confederaziun svizra

Dipartimento federale dell'economia  
della formazione e della ricerca DEFR  
Segreteria di Stato dell'economia SECO

# **La situazione sul mercato del lavoro**

**giugno 2022**

**7 luglio 2022**

**Editore:**

Schweizerische Eidgenossenschaft  
Confédération suisse  
Confederazione Svizzera  
Confederaziun svizra

Segreteria di Stato dell'economia SECO  
Direzione del lavoro  
Holzikofenweg 36  
CH-3003 Berna  
Tel. ++41 58 462 56 56  
Fax ++41 58 462 56 00  
[www.seco.admin.ch](http://www.seco.admin.ch)  
E-Mail: [info@seco.admin.ch](mailto:info@seco.admin.ch)

**Periodicità:**

«La situazione sul mercato del lavoro»  
è pubblicato mensilmente in italiano, tedesco e francese

**Abbonamento:**

Segreteria di Stato dell'economia SECO  
Direzione del lavoro  
Statistiche e analisi del mercato del lavoro  
Holzikofenweg 36  
CH-3003 Berna

Tel. ++41 58 480 62 73 / ++41 58 480 62 70

**Prezzi di abbonamento:**

Abbonamento annuale Svizzera: Fr. 60.--  
Abbonamento annuale estero: Fr. 84.--

**Internet:**

[www.seco.admin.ch](http://www.seco.admin.ch)

[www.lavoro.swiss](http://www.lavoro.swiss)

[www.amstat.ch](http://www.amstat.ch) (Statistiche e analisi del mercato del lavoro)



**INDICE****IN SINTESI**

Cifre in sintesi _____	5
------------------------	---

**TABELLE E GRAFICI**

T1a: Disoccupati registrati _____	6
T1b: Tasso di disoccupazione _____	7
G1: Disoccupati registrati, secondo il sesso, la nazionalità e la durata _____	7
T2a: Disoccupati registrati secondo i Cantoni _____	8
T2b: Tasso di disoccupazione secondo i Cantoni _____	9
T2c: Persone in cerca d'impiego registrate secondo i Cantoni _____	10
G2: Quota delle persone in cerca d'impiego registrate non disoccupate _____	12
G3: Persone in cerca d'impiego e disoccupati registrati _____	13
G4: Quota dei disoccupati di lunga durata sul totale dei disoccupati _____	13
G5: Tasso di disoccupazione per Cantone _____	14
G6: Tasso di disoccupazione per Cantone _____	14
T3: Disoccupati registrati secondo i rami economici _____	15
T4a: Disoccupati registrati secondo i grandi gruppi professionali _____	16
T4b: Disoccupati registrati secondo il grado di formazione _____	16
T5: Disoccupati registrati secondo le classe d'età _____	17
T6: Disoccupati registrati secondo l'ultima funzione esercitata _____	18
G7: Disoccupati registrati secondo l'ultima funzione esercitata _____	18
T7: Disoccupati di lunga durata _____	19
T8: Disoccupati giovani (15-24 anni) _____	20
T9: Posti vacanti annunciati _____	21
T10: Serie cronologica dei disoccupati registrati _____	22
T11: Serie cronologica del tasso di disoccupazione _____	22
T12: Serie cronologica delle persone in cerca d'impiego registrate _____	23
T13: Lavoro ridotto conteggiato _____	24
G8: Lavoro ridotto, ore di lavoro perse conteggiate _____	24
T14: Esaurimento del diritto all'indennità di disoccupazione _____	25
G9: Esaurimento del diritto all'indennità di disoccupazione _____	25

<b>SPIEGAZIONI</b> _____	26
--------------------------	----

### I disoccupati registrati in giugno 2022

Secondo i rilevamenti effettuati dalla Segreteria di Stato dell'economia (SECO), alla fine di giugno 2022 erano iscritti 92'511 disoccupati presso gli uffici regionali di collocamento (URC), ossia 5'493 in meno rispetto al mese precedente. Il tasso di disoccupazione è diminuito dal 2,1% nel mese di maggio 2022 al 2,0% nel mese in rassegna. Rispetto allo stesso mese dell'anno precedente, il numero di disoccupati è diminuito di 39'310 unità (-29,8%).

**I tassi di disoccupazione pubblicati dalla Segreteria di Stato dell'economia (SECO) sono stati aggiornati.** Ora il numero dei disoccupati non viene più rapportato a quello delle persone attive negli anni 2015-2017, bensì al numero di persone attive negli anni 2018-2020 (nuovo pooling triennale) calcolato dall'Ufficio federale di statistica (UST) in base ai dati delle rilevazioni strutturali sulla vita attiva della popolazione. La nuova base di dati si applica retroattivamente dal 1° gennaio 2020. Tutti i tassi di disoccupazione sono stati ricalcolati e adeguati di conseguenza. Ciò riguarda soltanto i tassi di disoccupazione, il numero dei disoccupati in sé non subisce variazioni.

Il numero delle persone attive (compresi i diplomatici e i funzionari internazionali domiciliati in Svizzera) è sceso da 4'636'100 unità secondo il pooling 2015-2017 a 4'597'259 unità secondo il pooling 2018-2020. Secondo entrambe le basi (nuova e vecchia), il tasso di disoccupazione nel mese in esame è del 2,0%.

Rispetto alle precedenti indagini strutturali, l'UST ha modificato la strategia di indagine: passaggio da un'indagine basata su questionari cartacei a un'indagine prevalentemente elettronica e ottimizzazione della ponderazione dei rispondenti in base alla distribuzione del reddito (per maggiori informazioni scrivere a: [infopop@bfs.admin.ch](mailto:infopop@bfs.admin.ch)).

*I tassi di disoccupazione riveduti sono visibili nelle «Cifre in sintesi» e nelle tabelle 1b, 2b, 3, 4a, 4b, 5, 8 e 11 della presente documentazione stampa.*

### Disoccupazione giovanile nel mese di giugno 2022

Il numero di giovani disoccupati (15-24 anni) è diminuito di 332 unità (-4,1%) arrivando al totale di 7'758, ciò che corrisponde a 4'005 persone in meno (-34,0%) rispetto allo stesso mese dell'anno precedente.

### Disoccupati di 50-64 anni in giugno 2022

Il numero dei disoccupati di 50-64 anni è diminuito di 1'713 persone (-5,5%), attestandosi a 29'278. In confronto allo stesso mese dell'anno precedente ciò corrisponde a una diminuzione di 11'155 persone (-27,6%).

### Persone in cerca d'impiego nel mese di giugno 2022

Complessivamente le persone in cerca d'impiego registrate erano 168'944, 6'512 in meno rispetto al mese precedente e 57'693 (-25,5%) in meno rispetto al corrispondente periodo dell'anno precedente.

### Posti vacanti annunciati nel mese di giugno 2022

Il 1° luglio 2018 è stato introdotto in tutta la Svizzera l'obbligo di annunciare i posti vacanti per i generi di professioni con un tasso di disoccupazione pari almeno all'8%; dal 1° gennaio 2020 questo valore soglia è stato ridotto al 5%. Il numero dei posti annunciati all'URC è aumentato in giugno di 694 raggiungendo le 71'742 unità. Dei 71'742 posti, 57'179 sottostavano all'obbligo di annuncio.

### Lavoro ridotto conteggiato nel mese di aprile 2022

Nel mese di aprile 2022 sono state colpite dal lavoro ridotto 6'867 persone, ovvero 15'200 in meno (-68,9%) rispetto al mese precedente. Il numero delle aziende colpite è diminuito di 2'313 unità (-66,3%) portandosi a 1'177. Il numero delle ore di lavoro perse è diminuito di 827'481 unità (-69,8%), portandosi a 357'669 ore. Nel corrispondente periodo dell'anno precedente (aprile 2021) erano state registrate 20'973'688 ore perse, ripartite su 304'284 persone in 41'019 aziende.

### Persone che hanno esaurito il loro diritto all'indennità nel mese di aprile 2022

Secondo i dati provvisori forniti dalle casse di disoccupazione, nel corso del mese di aprile 2022, 2'342 persone hanno esaurito il loro diritto alle prestazioni dell'assicurazione contro la disoccupazione.

## Cifre in sintesi

DISOCCUPAZIONE	Giugno 2022	Maggio 2022	Giugno 2021	Variazioni rispetto			
				al mese prec.		all'anno prec.	
				assoluto	in %	assoluto	in %
- Disoccupati registrati	92'511	98'004	131'821	-5'493	-5.6	-39'310	-29.8
- Tasso di disoccupazione							
- - nuovo (secondo il Pooling 2018-20)	2.0%	2.1%	2.9%	...	-0.1*)	...	-0.9*)
- - alto (secondo il Pooling 2015-17)	2.0%	2.1%	2.8%	...	-0.1*)	...	-0.8*)
- Giovani disoccupati **)	7'758	8'090	11'763	-332	-4.1	-4'005	-34.0
- Tasso di disoccupazione giovanile							
- - nuovo (secondo il Pooling 2018-20)	1.7%	1.8%	2.6%	...	-0.1*)	...	-0.9*)
- - alto (secondo il Pooling 2015-17)	1.5%	1.5%	2.2%	...	-	...	-0.7*)
- Disoccupati di 50-64 anni	29'278	30'991	40'433	-1'713	-5.5	-11'155	-27.6
- Tasso dei disoccupati di 50-64 anni							
- - nuovo (secondo il Pooling 2018-20)	2.1%	2.2%	2.9%	...	-0.1*)	...	-0.8*)
- - alto (secondo il Pooling 2015-17)	2.2%	2.3%	3.0%	...	-0.1*)	...	-0.8*)
- Persone in cerca d'impiego	168'944	175'456	226'637	-6'512	-3.7	-57'693	-25.5
- Disoccupati di lunga durata	20'941	23'117	34'234	-2'176	-9.4	-13'293	-38.8
<b>POSTI VACANTI ANNUNCIATI</b>	<b>71'742</b>	<b>71'048</b>	<b>60'717</b>	<b>694</b>	<b>1.0</b>	<b>11'025</b>	<b>18.2</b>

<sup>1)</sup> in punti percentuali

<sup>2)</sup> 15-24 anni

Dal 1991, oltre alla statistica della SECO concernente i disoccupati registrati in Svizzera, viene elaborata una seconda statistica, basata sui dati relativi alla disoccupazione ai sensi dell'ILO: la rilevazione sulle forze di lavoro in Svizzera RIFOS, dell'Ufficio federale di statistica UST. Questa statistica è conforme alle direttive dell'Ufficio internazionale del lavoro (IAA/ILO/BIT) e di EUROSTAT e viene consultata in caso di raffronti internazionali. Le due statistiche si differenziano per il metodo di indagine. A differenza della SECO – che effettua mensilmente una rilevazione totale dei disoccupati registrati presso gli URC – l'UST svolge con una frequenza trimestrale rilevazioni per campionatura mediante interviste telefoniche e stime. Le differenze metodologiche comportano diversità di risultati; tuttavia le informazioni ricavate dalle due statistiche si integrano.

## T1a: Disoccupati registrati

Media annua		Maggio 2022		Giugno 2022							
2020	2021			Effettivi	Variazioni rispetto				Entrate/Uscite		
		al mese precedente			allo stesso mese dell'anno precedente		entrate	uscite			
numero	quota (in %)			assoluto	relativo (in %)	assoluto			relativo (in %)		
145720	137614	98004	<b>Totale</b>	<b>92511</b>	100.0	-5493	-5.6	-39310	-29.8	24936	30429
...	...	102030	<b>destagionalizzato <sup>1)</sup></b>	<b>101437</b>	...	-593	-0.6	...	...	...	...
90258	86243	59932	<b>Secondo le regioni:</b>								
55462	51372	38072	<b>Svizzera tedesca</b>	<b>56547</b>	61.1	-3385	-5.6	-27254	-32.5	15806	19186
			<b>Svizzera romanda e Ticino</b>	<b>35964</b>	38.9	-2108	-5.5	-12056	-25.1	9130	11243
63781	60741	44745	<b>Secondo il sesso:</b>								
81939	76874	53259	<b>donne</b>	<b>42362</b>	45.8	-2383	-5.3	-16778	-28.4	11391	13776
			<b>uomini</b>	<b>50149</b>	54.2	-3110	-5.8	-22532	-31.0	13545	16653
77006	71221	50477	<b>Secondo la nazionalità:</b>								
68714	66393	47527	<b>svizzeri</b>	<b>48099</b>	52.0	-2378	-4.7	-21229	-30.6	12229	14621
			<b>stranieri</b>	<b>44412</b>	48.0	-3115	-6.6	-18081	-28.9	12707	15808
16799	13360	8090	<b>Secondo l'età: <sup>2)</sup></b>								
89394	83178	58799	<b>15-24 anni</b>	<b>7758</b>	8.4	-332	-4.1	-4005	-34.0	3258	3449
39424	40955	30991	<b>25-49 anni</b>	<b>55338</b>	59.8	-3461	-5.9	-24170	-30.4	15444	18890
			<b>50-64 anni</b>	<b>29278</b>	31.6	-1713	-5.5	-11155	-27.6	6224	7958
120166	112031	78503	<b>Secondo la durata del lavoro:</b>								
25554	25584	19501	<b>tempo pieno</b>	<b>73890</b>	79.9	-4613	-5.9	-32598	-30.6	20551	25138
			<b>tempo parziale</b>	<b>18621</b>	20.1	-880	-4.5	-6712	-26.5	4385	5291
89661	69871	53796	<b>Secondo la durata:</b>								
34812	35474	21091	<b>1-6 mesi</b>	<b>51380</b>	55.5	-2416	-4.5	-7573	-12.8	...	...
21248	32269	23117	<b>7-12 mesi</b>	<b>20190</b>	21.8	-901	-4.3	-18444	-47.7	...	...
			<b>&gt; 1 anno</b>	<b>20941</b>	22.6	-2176	-9.4	-13293	-38.8	...	...
138180	130711	92265	<b>Sec. la situazione dell'impiego:</b>								
3753	3104	2579	<b>impiegato precedentemente</b>	<b>86647</b>	93.7	-5618	-6.1	-38312	-30.7	...	...
3786	3800	3160	<b>primo impiego</b>	<b>2836</b>	3.1	257	10.0	-139	-4.7	...	...
			<b>reinserimento nella vita prof.</b>	<b>3028</b>	3.3	-132	-4.2	-859	-22.1	...	...

Spiegazioni: cfr. pagg. 26-28.

<sup>1)</sup> Metodo che permette di eliminare la componente stagionale di una serie cronologica. Qui viene impiegata la procedura di destagionalizzazione X-13. La procedura calcola nuovamente la serie con ogni valore supplementare, per cui i valori corretti possono fluttuare da un mese all'altro e sono pertanto indicati in corsivo.

<sup>2)</sup> 65 anni e più: 137 disoccupati nel giugno 2022.

Su 92511 disoccupati, 8009 persone hanno partecipato a corsi di riqualificazione o di perfezionamento.

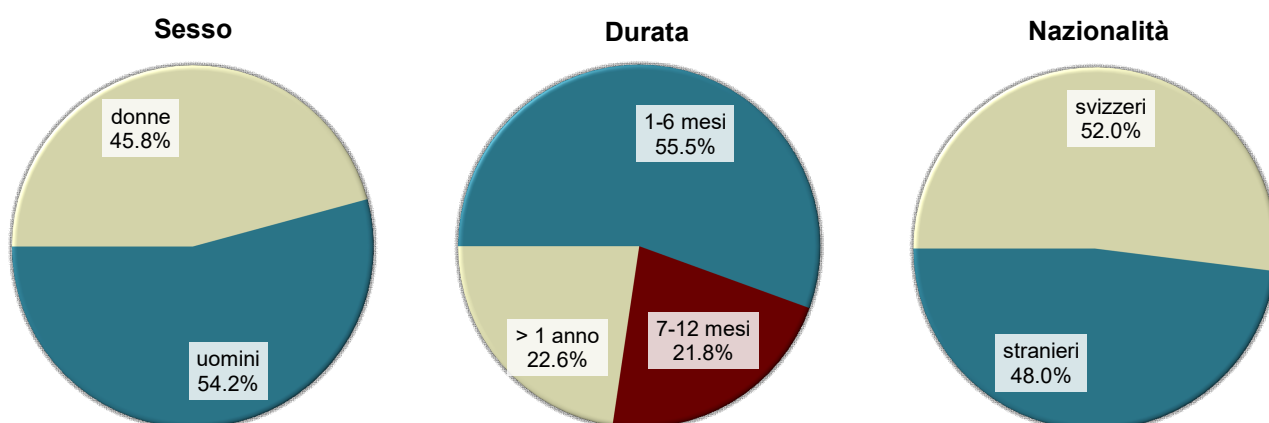
## T1b: Tasso di disoccupazione

Media annua		Maggio 2022				Giugno 2022			
2020	2021	Paragone dei tassi				Tasso	Variazioni in punti percentuali		
Tasso in base al Pooling 2018-20		P 2015-17	P 2018-20	Variaz. in PP <sup>1)</sup>			P 2018-20 CV <sup>2)</sup>	rispetto al mese precedente	allo stesso mese dell'anno precedente
3.2	3.0	2.1	2.1	-	<b>Totale</b>	<b>2.0</b>	A	-0.1	-0.9
...	...	2.2	2.2	-	<b>destagionalizzato <sup>3)</sup></b>	<b>2.2</b>	A	-	...
					<b>Secondo le regioni:</b>				
2.7	2.6	1.8	1.8	-	<b>Svizzera tedesca</b>	<b>1.7</b>	A	-0.1	-0.8
4.3	3.9	2.9	2.9	-	<b>Svizzera romanda e Ticino</b>	<b>2.8</b>	A	-0.1	-0.9
					<b>Secondo il sesso:</b>				
3.0	2.9	2.1	2.1	-	<b>donne</b>	<b>2.0</b>	A	-0.1	-0.8
3.3	3.1	2.1	2.2	0.1	<b>uomini</b>	<b>2.0</b>	A	-0.2	-0.9
					<b>Secondo la nazionalità:</b>				
2.3	2.1	1.5	1.5	-	<b>svizzeri</b>	<b>1.4</b>	A	-0.1	-0.7
5.4	5.2	3.8	3.7	-0.1	<b>stranieri</b>	<b>3.5</b>	A	-0.2	-1.4
					<b>Secondo l'età:</b>				
3.7	3.0	1.5	1.8	0.3	<b>15-24 anni</b>	<b>1.7</b>	A	-0.1	-0.9
3.4	3.2	2.2	2.2	-	<b>25-49 anni</b>	<b>2.1</b>	A	-0.1	-0.9
2.8	2.9	2.3	2.2	-0.1	<b>50-64 anni</b>	<b>2.1</b>	A	-0.1	-0.8

Spiegazioni: cfr. pagg. 26-28.

<sup>1)</sup> PP = punti percentuali.<sup>2)</sup> Coefficiente di variazione: A=0.0-1.0%, B=1.1-2.0%, C=2.1-5.0%, D=5.1-10.0%, E=10.1-16.5%, F=16.6-25.0%, G>25%.<sup>3)</sup> Metodo che permette di eliminare la componente stagionale di una serie cronologica. Qui viene impiegata la procedura di destagionalizzazione X-12. La procedura calcola nuovamente la serie con ogni valore supplementare, per cui i valori corretti possono fluttuare da un mese all'altro e sono pertanto indicati in corsivo.

## G1: Disoccupati registrati, secondo il sesso, la nazionalità e la durata, giugno 2022



## T2a: Disoccupati registrati secondo i Cantoni

Media annua		Maggio 2022		Giugno 2022							
2020	2021			Effettivi	Variazioni rispetto				Entrate/Uscite		
Effettivi		al mese precedente			allo stesso mese dell' anno precedente		entrate	uscite			
numero	quota (in %)	assoluto			relativo (in %)	assoluto			relativo (in %)		
145720	137614	98004	<b>Totale</b>	<b>92511</b>	100.0	-5493	-5.6	-39310	-29.8	24936	30429
26155	24895	15879	<b>Zurigo</b>	<b>14924</b>	16.1	-955	-6.0	-9611	-39.2	4312	5279
14135	13509	9187	<b>Berna</b>	<b>8580</b>	9.3	-607	-6.6	-4259	-33.2	2105	2709
5198	4752	3124	<b>Lucerna</b>	<b>2913</b>	3.1	-211	-6.8	-1673	-36.5	874	1083
285	224	186	<b>Uri</b>	<b>155</b>	0.2	-31	-16.7	-29	-15.8	54	86
1336	1121	671	<b>Svitto</b>	<b>697</b>	0.8	26	3.9	-360	-34.1	230	203
265	220	144	<b>Obvaldo</b>	<b>134</b>	0.1	-10	-6.9	-79	-37.1	55	65
352	325	179	<b>Nidvaldo</b>	<b>171</b>	0.2	-8	-4.5	-118	-40.8	63	71
470	448	279	<b>Glarona</b>	<b>285</b>	0.3	6	2.2	-136	-32.3	65	58
1783	1724	1272	<b>Zugo</b>	<b>1223</b>	1.3	-49	-3.9	-468	-27.7	311	360
5758	5266	3875	<b>Friburgo</b>	<b>3595</b>	3.9	-280	-7.2	-1286	-26.3	909	1191
4292	4356	3267	<b>Soletta</b>	<b>3068</b>	3.3	-199	-6.1	-1147	-27.2	934	1130
3963	3900	3103	<b>Basilea-Città</b>	<b>3004</b>	3.2	-99	-3.2	-930	-23.6	653	758
3737	3653	2753	<b>Basilea-Campagna</b>	<b>2688</b>	2.9	-65	-2.4	-907	-25.2	787	850
1570	1435	1063	<b>Sciaffusa</b>	<b>990</b>	1.1	-73	-6.9	-373	-27.4	255	326
637	552	376	<b>Appenzello esterno</b>	<b>368</b>	0.4	-8	-2.1	-217	-37.1	90	98
97	67	40	<b>Appenzello interno</b>	<b>44</b>	0.0	4	10.0	-23	-34.3	20	15
7134	6647	4539	<b>San Gallo</b>	<b>4310</b>	4.7	-229	-5.0	-2151	-33.3	1399	1630
2142	1667	1241	<b>Grigioni</b>	<b>764</b>	0.8	-477	-38.4	-566	-42.6	354	827
12803	12993	9703	<b>Argovia</b>	<b>9350</b>	10.1	-353	-3.6	-3520	-27.4	2344	2691
3903	3757	2926	<b>Turgovia</b>	<b>2879</b>	3.1	-47	-1.6	-687	-19.3	901	947
6118	5352	3988	<b>Ticino</b>	<b>3879</b>	4.2	-109	-2.7	-847	-17.9	1022	1132
18783	16979	12979	<b>Vaud</b>	<b>12388</b>	13.4	-591	-4.6	-3639	-22.7	3509	4096
6658	5756	3686	<b>Vallese</b>	<b>3271</b>	3.5	-415	-11.3	-1626	-33.2	1077	1495
4274	3880	2610	<b>Neuchâtel</b>	<b>2413</b>	2.6	-197	-7.5	-1239	-33.9	500	695
12155	12360	9588	<b>Ginevra</b>	<b>9044</b>	9.8	-544	-5.7	-3070	-25.3	1766	2314
1715	1778	1346	<b>Giura</b>	<b>1374</b>	1.5	28	2.1	-349	-20.3	347	320

Spiegazioni: cfr. pagg. 26-28.



## T2b: Tasso di disoccupazione secondo i Cantoni

Media annua		Maggio 2022				Giugno 2022			
2020	2021	Paragone dei tassi				Tasso		Variazioni in punti percentuali	
Tasso in base al Pooling 2018-20		P 2015-17	P 2018-20	Variaz. in PP <sup>1)</sup>		P 2018-20	CV <sup>2)</sup>	rispetto al mese precedente	allo stesso mese dell'anno precedente
3.2	3.0	2.1	2.1	-	<b>Totale</b>	<b>2.0</b>	A	-0.1	-0.9
3.0	2.9	1.9	1.8	-0.1	<b>Zurigo</b>	<b>1.7</b>	A	-0.1	-1.1
2.5	2.4	1.6	1.6	-	<b>Berna</b>	<b>1.5</b>	A	-0.1	-0.8
2.3	2.1	1.3	1.4	0.1	<b>Lucerna</b>	<b>1.3</b>	A	-0.1	-0.7
1.5	1.2	0.9	1.0	0.1	<b>Uri</b>	<b>0.8</b>	B	-0.2	-0.2
1.5	1.2	0.7	0.7	-	<b>Svitto</b>	<b>0.8</b>	A	0.1	-0.4
1.2	1.0	0.7	0.7	-	<b>Obvaldo</b>	<b>0.6</b>	B	-0.1	-0.4
1.5	1.3	0.7	0.7	-	<b>Nidvaldo</b>	<b>0.7</b>	B	-	-0.5
2.1	2.0	1.2	1.3	0.1	<b>Glarona</b>	<b>1.3</b>	B	-	-0.6
2.5	2.5	1.8	1.8	-	<b>Zugo</b>	<b>1.7</b>	B	-0.1	-0.7
3.3	3.0	2.2	2.2	-	<b>Friburgo</b>	<b>2.1</b>	A	-0.1	-0.7
2.9	2.9	2.2	2.2	-	<b>Soletta</b>	<b>2.1</b>	A	-0.1	-0.7
3.9	3.9	3.0	3.1	0.1	<b>Basilea-Città</b>	<b>3.0</b>	A	-0.1	-0.9
2.6	2.5	1.8	1.9	0.1	<b>Basilea-Campagna</b>	<b>1.8</b>	A	-0.1	-0.7
3.6	3.3	2.4	2.4	-	<b>Sciaffusa</b>	<b>2.3</b>	B	-0.1	-0.8
2.2	1.9	1.2	1.3	0.1	<b>Appenzello esterno</b>	<b>1.2</b>	B	-0.1	-0.8
1.1	0.8	0.4	0.5	0.1	<b>Appenzello interno</b>	<b>0.5</b>	C	-	-0.3
2.6	2.4	1.6	1.6	-	<b>San Gallo</b>	<b>1.6</b>	A	-	-0.7
2.0	1.6	1.1	1.2	0.1	<b>Grigioni</b>	<b>0.7</b>	A	-0.5	-0.5
3.4	3.4	2.6	2.6	-	<b>Argovia</b>	<b>2.5</b>	A	-0.1	-0.9
2.5	2.4	1.9	1.9	-	<b>Turgovia</b>	<b>1.9</b>	A	-	-0.4
3.7	3.2	2.3	2.4	0.1	<b>Ticino</b>	<b>2.3</b>	A	-0.1	-0.6
4.5	4.1	3.1	3.1	-	<b>Vaud</b>	<b>3.0</b>	A	-0.1	-0.9
3.8	3.3	2.1	2.1	-	<b>Vallese</b>	<b>1.9</b>	A	-0.2	-0.9
4.8	4.4	2.8	2.9	0.1	<b>Neuchâtel</b>	<b>2.7</b>	A	-0.2	-1.4
4.9	5.0	3.9	3.9	-	<b>Ginevra</b>	<b>3.6</b>	A	-0.3	-1.3
4.7	4.9	3.7	3.7	-	<b>Giura</b>	<b>3.8</b>	B	0.1	-1.0

Spiegazioni: cfr. pagg. 26-28.

<sup>1)</sup> PP = punti percentuali.

<sup>2)</sup> Coefficiente di variazione: A=0.0-1.0%, B=1.1-2.0%, C=2.1-5.0%, D=5.1-10.0%, E=10.1-16.5%, F=16.6-25.0%, G>25%.

Se non si tiene conto del peso dell'aiuto cantonale ai disoccupati e dell'assistenza sociale, il tasso di disoccupazione nei seguenti Cantoni sarebbe più basso (pp = punti percentuali):

VD (-0.4 pp), SH (-0.1 pp).

**T2c: Persone in cerca d'impiego registrate secondo i Cantoni**

Media annua		Maggio 2022		Giugno 2022					
2020	2021			Effettivi		Variazioni rispetto			
Effettivi				numero	quota (in %)	al mese precedente		allo stesso mese dell'anno precedente	
						assoluto	relativo (in %)	assoluto	relativo (in %)
230017	228930	175456	<b>Totale</b>	<b>168944</b>	100.0	-6512	-3.7	-57693	-25.5
40500	40466	28089	<b>Zurigo</b>	<b>26771</b>	15.8	-1318	-4.7	-14104	-34.5
21713	21369	15967	<b>Berna</b>	<b>15364</b>	9.1	-603	-3.8	-5479	-26.3
8514	8287	5987	<b>Lucerna</b>	<b>5775</b>	3.4	-212	-3.5	-2496	-30.2
524	458	357	<b>Uri</b>	<b>316</b>	0.2	-41	-11.5	-108	-25.5
2460	2303	1559	<b>Svitto</b>	<b>1560</b>	0.9	1	0.1	-724	-31.7
431	382	257	<b>Obvaldo</b>	<b>236</b>	0.1	-21	-8.2	-152	-39.2
583	546	345	<b>Nidvaldo</b>	<b>314</b>	0.2	-31	-9.0	-199	-38.8
820	762	519	<b>Glarona</b>	<b>542</b>	0.3	23	4.4	-190	-26.0
2827	2770	2173	<b>Zugo</b>	<b>2131</b>	1.3	-42	-1.9	-638	-23.0
9476	9391	7623	<b>Friburgo</b>	<b>7343</b>	4.3	-280	-3.7	-1809	-19.8
7381	7833	6261	<b>Soletta</b>	<b>6015</b>	3.6	-246	-3.9	-1883	-23.8
6011	6104	5090	<b>Basilea-Città</b>	<b>5001</b>	3.0	-89	-1.7	-1233	-19.8
6328	6457	5201	<b>Basilea-Campagna</b>	<b>5136</b>	3.0	-65	-1.2	-1367	-21.0
2886	2800	2169	<b>Sciaffusa</b>	<b>2108</b>	1.2	-61	-2.8	-738	-25.9
1013	981	739	<b>Appenzello esterno</b>	<b>723</b>	0.4	-16	-2.2	-283	-28.1
151	114	77	<b>Appenzello interno</b>	<b>85</b>	0.1	8	10.4	-29	-25.4
12787	12774	9489	<b>San Gallo</b>	<b>9081</b>	5.4	-408	-4.3	-3767	-29.3
3344	2814	2118	<b>Grigioni</b>	<b>1551</b>	0.9	-567	-26.8	-816	-34.5
19759	20655	16500	<b>Argovia</b>	<b>16051</b>	9.5	-449	-2.7	-4772	-22.9
7040	7266	5967	<b>Turgovia</b>	<b>5797</b>	3.4	-170	-2.8	-1466	-20.2
10614	9906	8143	<b>Ticino</b>	<b>7921</b>	4.7	-222	-2.7	-1195	-13.1
28508	27935	22578	<b>Vaud</b>	<b>22069</b>	13.1	-509	-2.3	-5571	-20.2
10234	9406	6509	<b>Vallese</b>	<b>5987</b>	3.5	-522	-8.0	-2438	-28.9
6368	6235	4483	<b>Neuchâtel</b>	<b>4245</b>	2.5	-238	-5.3	-1944	-31.4
17386	18414	15291	<b>Ginevra</b>	<b>14830</b>	8.8	-461	-3.0	-3780	-20.3
2361	2505	1965	<b>Giura</b>	<b>1992</b>	1.2	27	1.4	-512	-20.4

Spiegazioni: cfr. pagg. 26-28.

Giugno 2022												
Situazione dell'impiego delle persone in cerca d'impiego non disoccupate 1)												
Cantoni	Programmi di occupazione temporanea	Variazioni rispetto al mese precedente		Riqualificazione/perfezionamento 2)	Variazioni rispetto al mese precedente		Guadagno intermedio	Variazioni rispetto al mese precedente		Altre persone in cerca d'impiego non disoccupate	Variazioni rispetto al mese precedente	
		assoluto	relativo (in %)		assoluto	relativo (in %)		assoluto	relativo (in %)		assoluto	relativo (in %)
CH	<b>6588</b>	-1101	-14.3	<b>578</b>	-136	-19.0	<b>41760</b>	-795	-1.9	<b>27507</b>	1013	3.8
ZH	<b>855</b>	-80	-8.6	<b>4</b>	-2	-33.3	<b>5735</b>	-280	-4.7	<b>5253</b>	-1	-0.0
BE	<b>365</b>	-37	-9.2	-	-	-	<b>3524</b>	-97	-2.7	<b>2895</b>	138	5.0
LU	<b>278</b>	-61	-18.0	-	-2	-100.0	<b>1340</b>	-9	-0.7	<b>1244</b>	71	6.1
UR	<b>37</b>	-2	-5.1	-	-	-	<b>65</b>	-6	-8.5	<b>59</b>	-2	-3.3
SZ	<b>148</b>	-24	-14.0	-	-	-	<b>274</b>	-16	-5.5	<b>441</b>	15	3.5
OW	<b>19</b>	-2	-9.5	-	-	-	<b>41</b>	-5	-10.9	<b>42</b>	-4	-8.7
NW	<b>23</b>	-	-	-	-	-	<b>67</b>	-6	-8.2	<b>53</b>	-17	-24.3
GL	<b>23</b>	-5	-17.9	-	-	-	<b>140</b>	5	3.7	<b>94</b>	17	22.1
ZG	<b>89</b>	-	-	-	-	-	<b>372</b>	-12	-3.1	<b>447</b>	19	4.4
FR	<b>509</b>	-53	-9.4	-	-	-	<b>2055</b>	-1	-0.0	<b>1184</b>	54	4.8
SO	<b>201</b>	-39	-16.3	<b>1</b>	-	-	<b>1747</b>	-54	-3.0	<b>998</b>	46	4.8
BS	<b>101</b>	-41	-28.9	-	-	-	<b>1027</b>	3	0.3	<b>869</b>	48	5.8
BL	<b>97</b>	-34	-26.0	<b>35</b>	-35	-50.0	<b>1313</b>	9	0.7	<b>1003</b>	60	6.4
SH	<b>115</b>	-13	-10.2	<b>1</b>	-	-	<b>604</b>	-10	-1.6	<b>398</b>	35	9.6
AR	<b>22</b>	-	-	<b>2</b>	1	100.0	<b>194</b>	-16	-7.6	<b>137</b>	7	5.4
AI	<b>3</b>	1	50.0	-	-	-	<b>16</b>	-	-	<b>22</b>	3	15.8
SG	<b>293</b>	-47	-13.8	<b>160</b>	-60	-27.3	<b>2308</b>	-123	-5.1	<b>2010</b>	51	2.6
GR	<b>162</b>	-31	-16.1	-	-	-	<b>419</b>	-19	-4.3	<b>206</b>	-40	-16.3
AG	<b>256</b>	-93	-26.6	<b>2</b>	2	-	<b>3922</b>	-33	-0.8	<b>2521</b>	28	1.1
TG	<b>311</b>	-39	-11.1	-	-	-	<b>1407</b>	-33	-2.3	<b>1200</b>	-51	-4.1
TI	<b>436</b>	-159	-26.7	-	-2	-100.0	<b>2537</b>	23	0.9	<b>1069</b>	25	2.4
VD	<b>1074</b>	-220	-17.0	<b>274</b>	-18	-6.2	<b>5693</b>	8	0.1	<b>2640</b>	312	13.4
VS	<b>412</b>	-76	-15.6	<b>86</b>	-20	-18.9	<b>1716</b>	-39	-2.2	<b>502</b>	28	5.9
NE	<b>144</b>	-12	-7.7	-	-	-	<b>1073</b>	-10	-0.9	<b>615</b>	-19	-3.0
GE	<b>556</b>	-33	-5.6	<b>13</b>	-	-	<b>3749</b>	-61	-1.6	<b>1468</b>	177	13.7
JU	<b>59</b>	-1	-1.7	-	-	-	<b>422</b>	-13	-3.0	<b>137</b>	13	10.5

Spiegazioni: cfr. pagg. 26-28.

<sup>1)</sup> Persone in cerca d'impiego registrate meno disoccupati registrati = persone in cerca d'impiego non disoccupate.

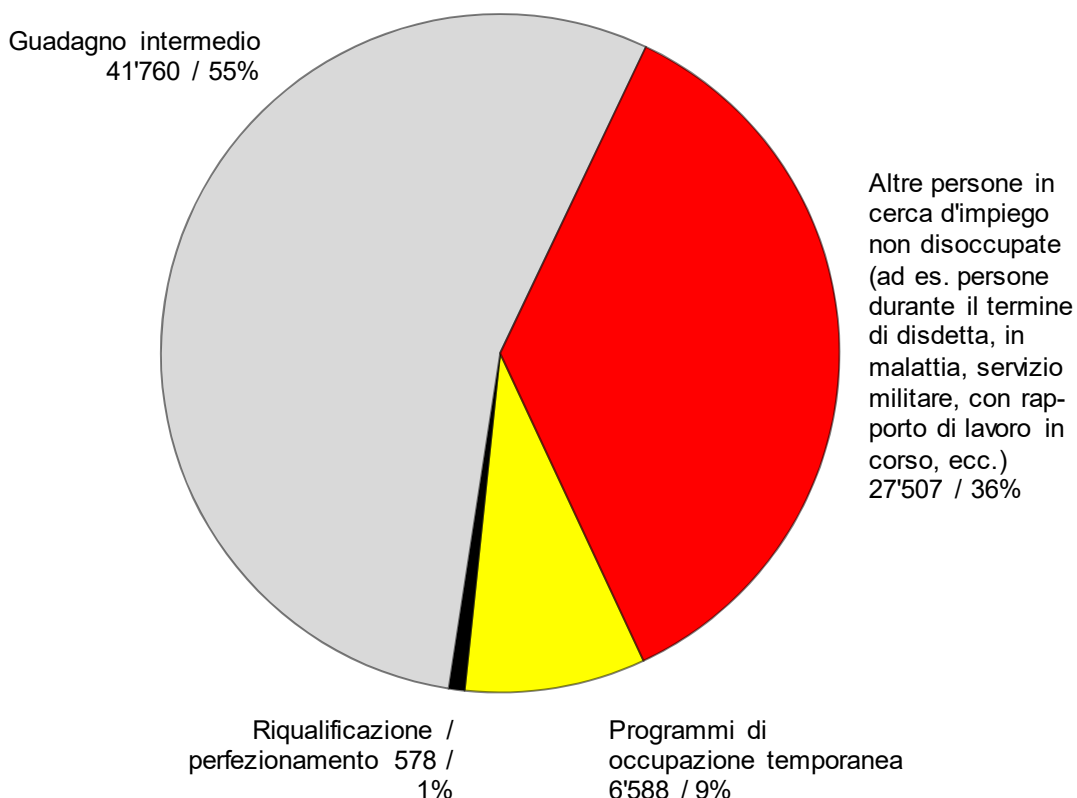
<sup>2)</sup> Sono incluse le persone non idonee al collocamento per la durata dei corsi di riqualificazione o di perfezionamento, secondo l'articolo 60 capoverso 4 della legge sull'assicurazione contro la disoccupazione.

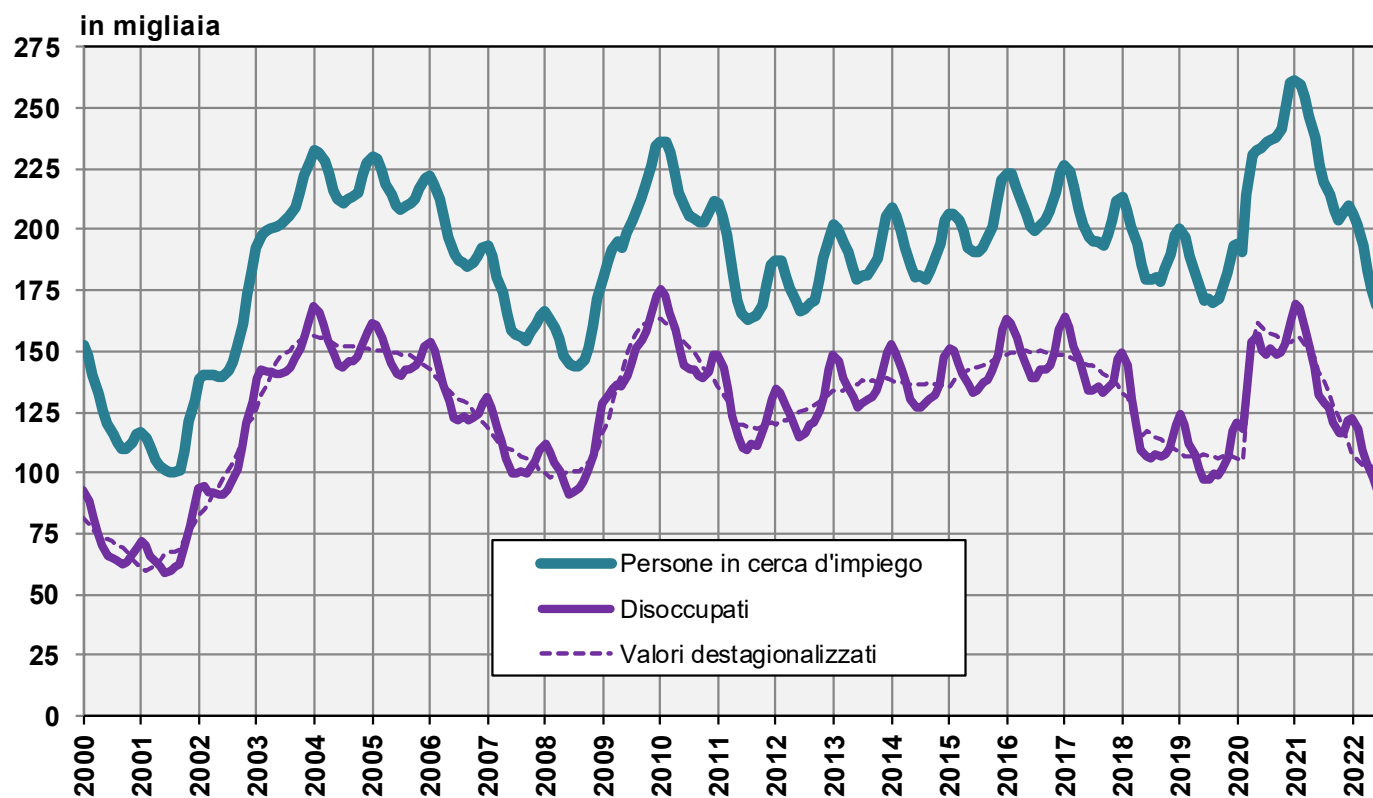
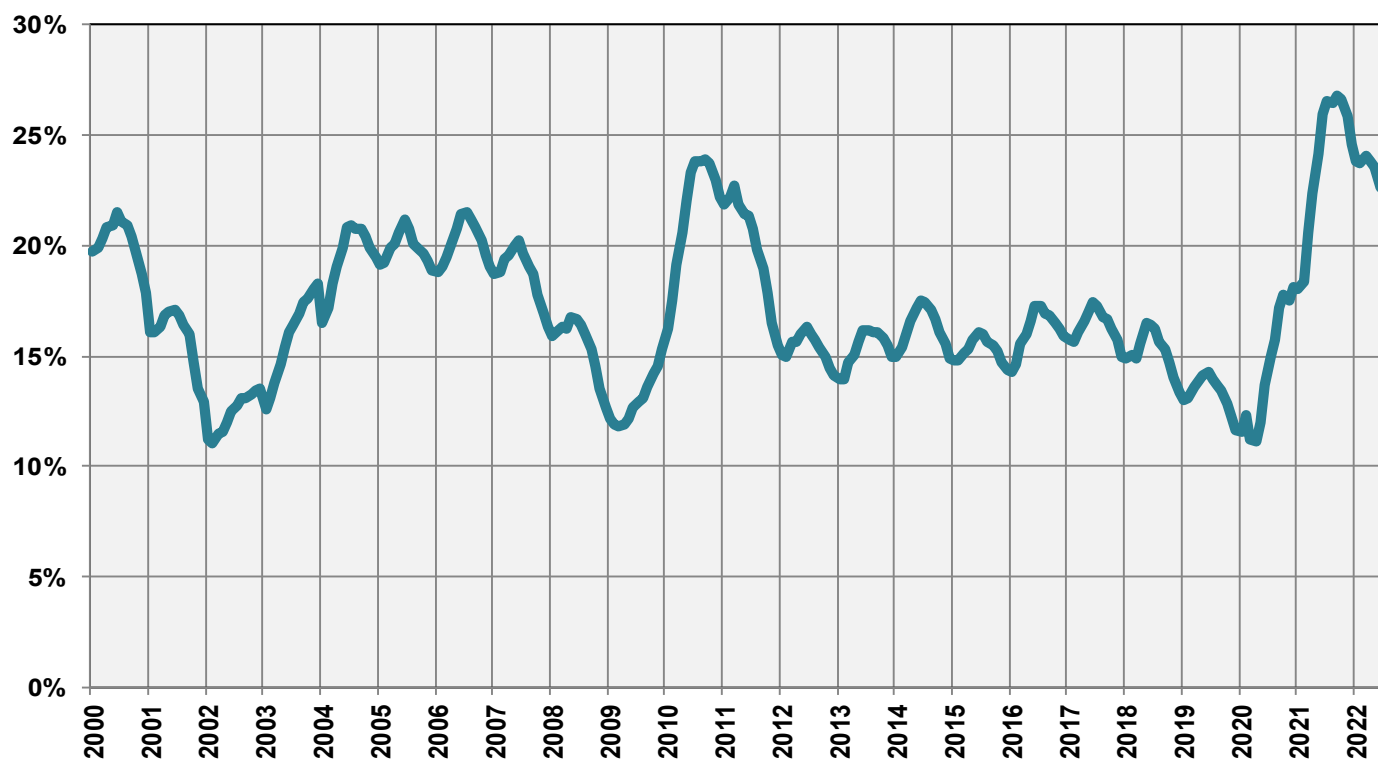
## Persone in cerca d'impiego registrate non disoccupate

Le **persone in cerca d'impiego non disoccupate** sono le persone registrate presso un ufficio regionale di collocamento che - a differenza dei disoccupati - non sono immediatamente disponibili per il collocamento o hanno un lavoro.

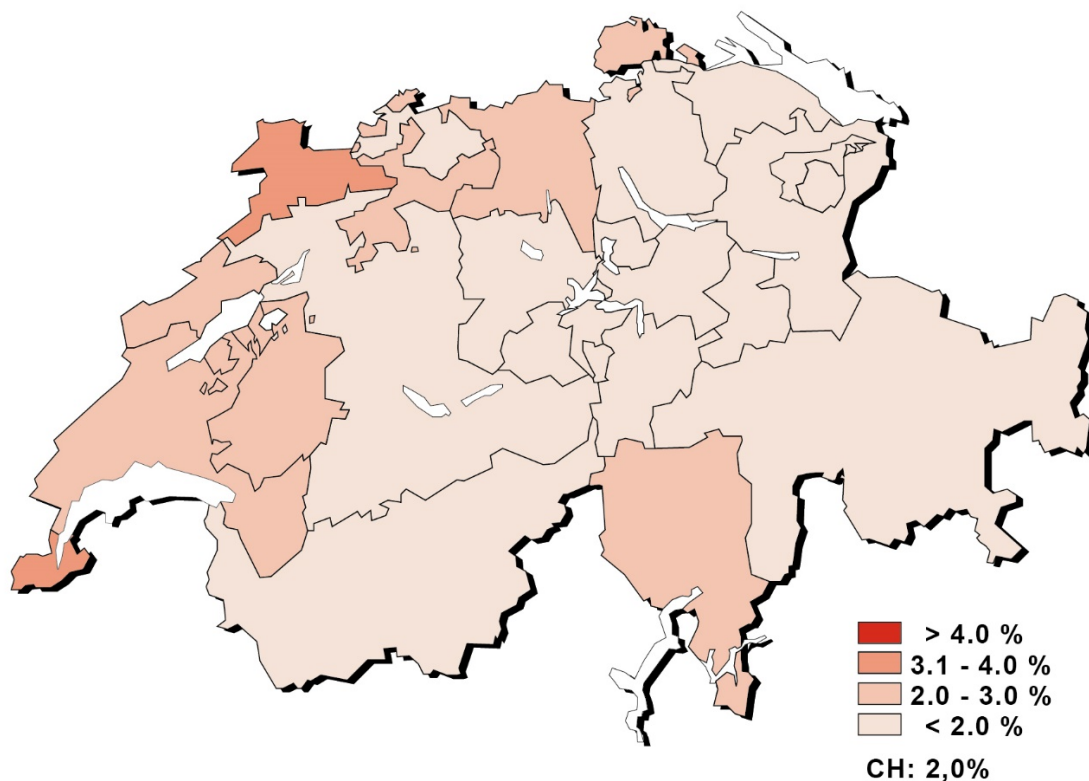
- Le persone in cerca d'impiego registrate non disoccupate corrispondono alla differenza fra il totale delle persone in cerca d'impiego registrate e i disoccupati.
- Le persone in cerca d'impiego registrate non disoccupate sono ripartite fra le categorie seguenti: persone che partecipano ad un programma per l'occupazione temporanea, persone in fase di riqualificazione o di perfezionamento, persone che hanno un guadagno intermedio e altre persone in cerca d'impiego.

### G2: Quota delle persone in cerca d'impiego registrate non disoccupate (totale: 76'433) giugno 2022

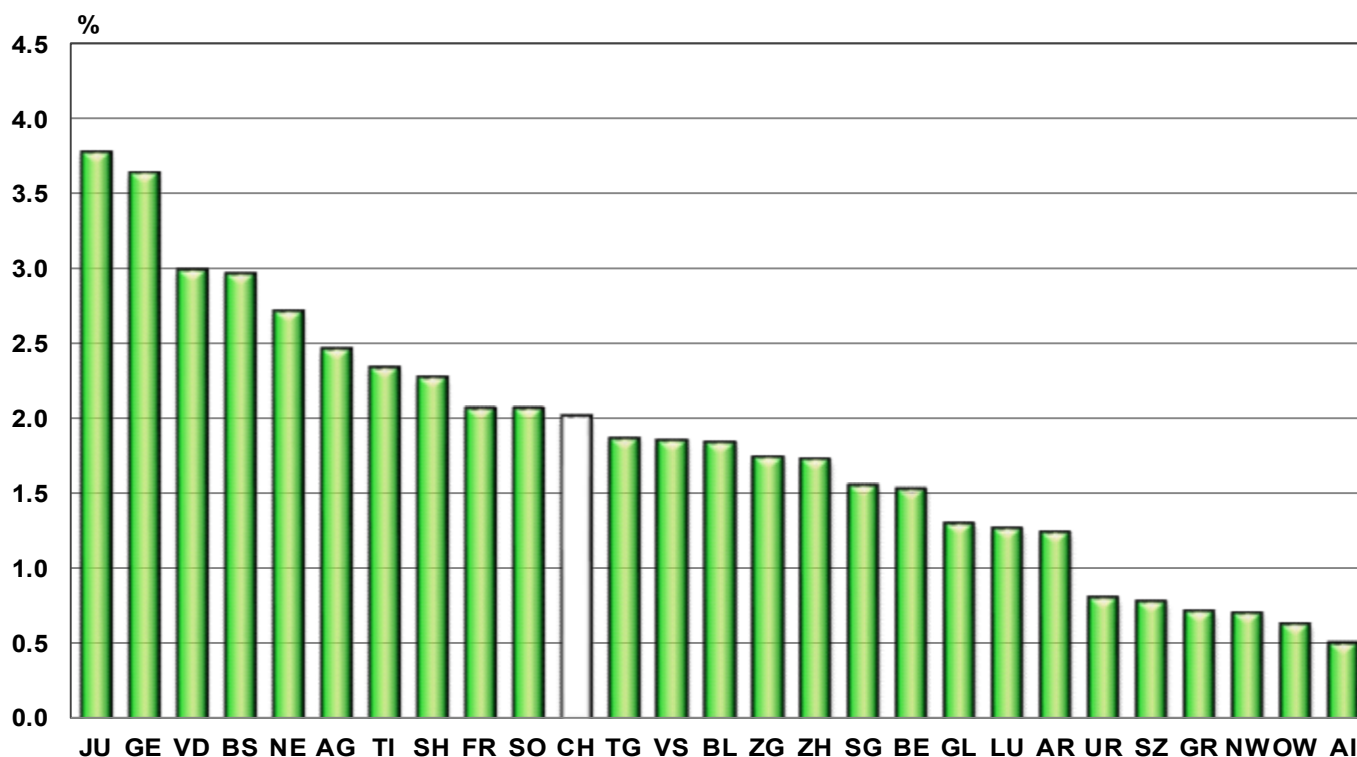


**G3: Persone in cerca d'impiego e disoccupati registrati****G4: Quota dei disoccupati di lunga durata sul totale dei disoccupati**

**G5: Tasso di disoccupazione per Cantone, giugno 2022**



**G6: Tasso di disoccupazione per Cantone, giugno 2022**



T3: Disoccupati registrati secondo i rami economici <sup>1)</sup>

Media annua		Maggio 2022				Giugno 2022			Maggio 2022		Giugno 2022		Variaz. in punti percentuali rispetto al mese preced.
2020	2021					Effettivi	Variazioni rispetto al mese precedente	Paragone dei tassi	Tasso <sup>2)</sup>	CV <sup>3)</sup>			
Effettivi			numero	assoluto	relativo (in %)	Pooling 15_17	Pooling 18_20	Pooling 18_20					
145720	137614	98004	<b>Total</b>	<b>92511</b>	-5493	-5.6							
1180	1129	633	A Settore 1 (Agricoltura, selvicoltura e pesca)	<b>560</b>	-73	-11.5	<b>0.6</b>	<b>0.8</b>	<b>0.7</b>	A	-0.1		
36513	33588	22253	B-F Settore 2 (Industria)	<b>20641</b>	-1612	-7.2	<b>2.5</b>	<b>2.6</b>	<b>2.4</b>	A	-0.2		
102751	97965	70628	G-T Settore 3 (Servizi)	<b>66738</b>	-3890	-5.5	<b>2.3</b>	<b>2.3</b>	<b>2.1</b>	A	-0.2		
1180	1129	633	A 01-03 Agricoltura, selvicoltura e pesca	<b>560</b>	-73	-11.5	<b>0.6</b>	<b>0.8</b>	<b>0.7</b>	A	-0.1		
88	91	75	B 05-09 Attività estrattive	<b>74</b>	-1	-1.3	<b>1.8</b>	<b>2.0</b>	<b>1.9</b>	C	-0.1		
3273	3172	2309	C 10-12 Industrie alimentari, delle bevande, del tabacco	<b>2114</b>	-195	-8.4	<b>3.2</b>	<b>3.2</b>	<b>2.9</b>	B	-0.3		
435	465	307	C 13-14 Tessili e abbigliamento	<b>288</b>	-19	-6.2	<b>3.1</b>	<b>3.3</b>	<b>3.1</b>	C	-0.2		
64	72	49	C 15 Industria del cuoio e scarpe	<b>44</b>	-5	-10.2	<b>3.4</b>	<b>3.3</b>	<b>3.0</b>	D	-0.3		
978	740	464	C 16 articoli in legno, sughero, paglia e intreccio	<b>419</b>	-45	-9.7	<b>1.3</b>	<b>1.3</b>	<b>1.2</b>	B	-0.1		
954	927	588	C 17-18 Industria della carta, stampa	<b>561</b>	-27	-4.6	<b>2.4</b>	<b>2.8</b>	<b>2.7</b>	C	-0.1		
1622	1656	1233	C 19-21 Prodotti chimici, raffinazione del petrolio	<b>1200</b>	-33	-2.7	<b>2.3</b>	<b>2.3</b>	<b>2.2</b>	B	-0.1		
998	974	683	C 22 Articoli in gomma e materie plastiche	<b>642</b>	-41	-6.0	<b>3.7</b>	<b>3.6</b>	<b>3.4</b>	C	-0.2		
609	570	443	C 23 Prodotti in vetro, in ceramica e in cemento	<b>419</b>	-24	-5.4	<b>2.9</b>	<b>3.2</b>	<b>3.0</b>	C	-0.2		
3520	3256	2231	C 24-25 Metallurgia e prodotti in metallo	<b>2071</b>	-160	-7.2	<b>2.8</b>	<b>2.8</b>	<b>2.6</b>	A	-0.2		
4405	4155	2772	C 26-27 Elettrotecnica, elettronica, orologi e ottica	<b>2557</b>	-215	-7.8	<b>2.6</b>	<b>2.6</b>	<b>2.4</b>	A	-0.2		
1959	1774	1137	- C 2652 - Orologi	<b>1048</b>	-89	-7.8	<b>3.9</b>	<b>3.9</b>	<b>3.6</b>	B	-0.3		
2043	1915	1171	C 28 Produzione di macchinari e apparecchiature	<b>1100</b>	-71	-6.1	<b>1.7</b>	<b>1.7</b>	<b>1.6</b>	B	-0.1		
476	451	275	C 29-30 Fabbricazione di veicoli	<b>257</b>	-18	-6.5	<b>2.1</b>	<b>2.0</b>	<b>1.9</b>	C	-0.1		
1529	1502	1008	C 31-33 Mobili; Riparazione di macchine	<b>954</b>	-54	-5.4	<b>2.3</b>	<b>2.4</b>	<b>2.2</b>	B	-0.2		
348	294	243	D 35 Fornitura di energia	<b>251</b>	8	3.3	<b>1.0</b>	<b>1.0</b>	<b>1.0</b>	B	-		
460	497	356	E 36-39 Riciclaggio; Raccolta, tratta. e forn. di acqua	<b>337</b>	-19	-5.3	<b>2.3</b>	<b>2.5</b>	<b>2.4</b>	C	-0.1		
14711	12852	8046	F 41-43 Costruzioni 4)	<b>7353</b>	-693	-8.6	<b>2.8</b>	<b>2.8</b>	<b>2.5</b>	A	-0.3		
20172	19688	14334	G 45-47 Commercio; riparazione di auto, settore auto	<b>13696</b>	-638	-4.5	<b>2.7</b>	<b>2.8</b>	<b>2.7</b>	A	-0.1		
2517	2339	1572	- G 45 Commercio, riparazione di auto	<b>1545</b>	-27	-1.7	<b>2.0</b>	<b>2.1</b>	<b>2.1</b>	B	-		
7586	7405	5290	- G 46 Commercio all'ingrosso	<b>5067</b>	-223	-4.2	<b>2.7</b>	<b>2.8</b>	<b>2.7</b>	A	-0.1		
10069	9943	7472	- G 47 Commercio al dettaglio	<b>7084</b>	-388	-5.2	<b>2.9</b>	<b>3.0</b>	<b>2.8</b>	A	-0.2		
6457	6369	4953	H 49-53 Traffico e trasporti	<b>4662</b>	-291	-5.9	<b>2.7</b>	<b>2.7</b>	<b>2.5</b>	A	-0.2		
14781	13938	7994	I 55-56 Alloggio e ristorazione	<b>6766</b>	-1228	-15.4	<b>4.3</b>	<b>4.6</b>	<b>3.9</b>	A	-0.7		
4849	4438	3182	J 58- 63 Informazione e comunicazione	<b>3086</b>	-96	-3.0	<b>2.3</b>	<b>2.1</b>	<b>2.1</b>	A	-		
2637	2468	1768	- J 62 - Informatica	<b>1723</b>	-45	-2.5	<b>2.3</b>	<b>2.1</b>	<b>2.0</b>	A	-0.1		
7066	6750	5104	K 64-66 Attività finanziarie e assicurative	<b>4910</b>	-194	-3.8	<b>2.1</b>	<b>2.3</b>	<b>2.2</b>	A	-0.1		
4003	3682	2666	- K 64 - Banche	<b>2625</b>	-41	-1.5	<b>2.0</b>	<b>2.3</b>	<b>2.2</b>	A	-0.1		
935	860	680	- K 65 - Assicurazioni	<b>613</b>	-67	-9.9	<b>1.4</b>	<b>1.5</b>	<b>1.4</b>	B	-0.1		
1472	1515	1191	L 68 Attività immobiliari	<b>1112</b>	-79	-6.6	<b>2.4</b>	<b>2.3</b>	<b>2.2</b>	B	-0.1		
11150	10127	7149	M 69-75 Attività professionali, scientifiche e tecniche	<b>6811</b>	-338	-4.7	<b>1.9</b>	<b>1.9</b>	<b>1.8</b>	A	-0.1		
676	660	576	- M 72 - Ricerca e sviluppo	<b>570</b>	-6	-1.0	<b>2.8</b>	<b>2.3</b>	<b>2.3</b>	B	-		
9195	8982	6344	N 77-82 Attività amministrative e di servizi di supporto 4)	<b>5950</b>	-394	-6.2	...	...	...	...	...		
3403	3174	2608	O 84 Amministrazione pubblica, assicurazione sociale	<b>2511</b>	-97	-3.7	<b>1.2</b>	<b>1.3</b>	<b>1.2</b>	A	-0.1		
4527	4029	2927	P 85 Istruzione	<b>2988</b>	61	2.1	<b>1.1</b>	<b>1.1</b>	<b>1.1</b>	A	-		
12441	12054	9663	Q 86-88 Sanità e assistenza sociale	<b>9304</b>	-359	-3.7	<b>1.7</b>	<b>1.7</b>	<b>1.6</b>	A	-0.1		
2310	2054	1478	R 90-93 Attività artistiche, di intrattenimento e divertimento	<b>1348</b>	-130	-8.8	<b>2.4</b>	<b>2.4</b>	<b>2.2</b>	B	-0.2		
3694	3570	2544	S 94-96 Altre attività di servizi	<b>2423</b>	-121	-4.8	<b>1.9</b>	<b>2.0</b>	<b>1.9</b>	A	-0.1		
1234	1277	1157	T 97-98 famiglie private con personale domestico	<b>1171</b>	14	1.2	...	...	...	...	...		
5276	4933	4490	Non specificato, altri	<b>4572</b>	82	1.8	...	...	...	...	...		

Spiegazioni: cfr. pagg. 26-28.

<sup>1)</sup> Classificazione dei rami economici secondo NOGA 2008.<sup>2)</sup> Dei 4'597'259 di persone attive secondo il pooling 2018-2020 circa 520'799 non appartengono a nessun ramo economico. Tra queste vi sono 242'264 persone non occupate. Pertanto i tassi di disoccupazione secondo i rami economici sono stati lievemente sovrastimati e non sono direttamente paragonabili agli altri tassi di disoccupazione della statistica del mercato del lavoro della SECO.<sup>3)</sup> Coefficiente di variazione: A=0.0-1.0%, B=1.1-2.0%, C=2.1-5.0%, D=5.1-10.0%, E=10.1-16.5%, F=16.6-25.0%, G>25%.<sup>4)</sup> Non è possibile calcolare il tasso di disoccupazione delle attività economiche NOGA N da 77 a 82, perché il gruppo NOGA 78 «Attività di collocamento privato» comprende anche disoccupati appartenenti ad altre attività economiche.

**T4a: Disoccupati registrati secondo i grandi gruppi professionali <sup>1)</sup>**

Media annua		Maggio 2022		Giugno 2022			Maggio 2022		Giugno 2022	
2020	2021			Effettivi	Variazioni rispetto al mese precedente		Paragone dei tassi		Taux <sup>2)</sup>	Variaz. in punti percentuali rispetto al mese preced.
		numero			assoluto	relativo (in %)	Pooling 15_17	Pooling 18_20		
145720	137614	98004	<b>Total</b>	<b>92511</b>	-5493	-5.6				
8989	8937	6793	1 Dirigenti	<b>6551</b>	-242	-3.6	<b>1.8</b>	<b>1.6</b>	<b>1.6</b> A	-
19360	17831	13460	2 Professioni intellettuali e scientifiche	<b>13184</b>	-276	-2.1	<b>1.4</b>	<b>1.4</b>	<b>1.3</b> A	-0.1
16586	15962	11953	3 Professioni tecniche intermedie	<b>11501</b>	-452	-3.8	<b>1.7</b>	<b>1.6</b>	<b>1.6</b> A	-
			4 Impiegati di ufficio							
21486	19819	14480	5 Professioni nelle attività commerciali e nei servizi	<b>13697</b>	-783	-5.4	<b>2.5</b>	<b>2.8</b>	<b>2.6</b> A	-0.2
27742	27058	18369		<b>17055</b>	-1314	-7.2	<b>3.2</b>	<b>3.1</b>	<b>2.9</b> A	-0.2
873	761	431	6 Personale specializzato addetto all'agricoltura, alle foreste e alla pesca	<b>396</b>	-35	-8.1	<b>0.5</b>	<b>0.5</b>	<b>0.5</b> A	-
17994	15815	10036	7 Artigiani e operai specializzati	<b>9188</b>	-848	-8.4	<b>2.2</b>	<b>2.3</b>	<b>2.1</b> A	-0.2
6351	5994	4198	8 Conduttori di impianti e macchinari e addetti al montaggio	<b>3898</b>	-300	-7.1	<b>2.4</b>	<b>2.4</b>	<b>2.2</b> A	-0.2
24847	24177	17412	9 Professioni non qualificate	<b>15982</b>	-1430	-8.2	<b>6.8</b>	<b>6.6</b>	<b>6.1</b> A	-0.5
45	41	42	0 Forze armate	<b>41</b>	-1	-2.4	<b>0.9</b>	<b>0.9</b>	<b>0.9</b> C	-
1449	1220	830	Non specificato	<b>1018</b>	188	22.7	...	...	... ..	...

Spiegazioni: cfr. pagg. 26-28.

<sup>1)</sup> Classificazione dei gruppi professionali secondo la nomenclatura svizzera delle professioni (CH-ISCO-19) o in base alla International Standard Classification of Occupations, ISCO.<sup>2)</sup> Dei 4'597'259 di persone attive secondo il pooling 2018-2020 372'100 non hanno fornito indicazioni sulla professione svolta.

Tra queste vi sono 242'264 persone non occupate. Pertanto i tassi di disoccupazione secondo le professioni sono stati lievemente sovrastimati e non sono direttamente paragonabili agli altri tassi di disoccupazione della statistica del mercato del lavoro della SECO.

<sup>3)</sup> Coefficiente di variazione: A=0.0-1.0%, B=1.1-2.0%, C=2.1-5.0%, D=5.1-10.0%, E=10.1-16.5%, F=16.6-25.0%, G>25%.**T4b: Disoccupati registrati secondo il grado di formazione**

Media annua		Maggio 2022		Giugno 2022			Maggio 2022		Giugno 2022	
2020	2021			Effettivi	Variazioni rispetto al mese precedente		Paragone dei tassi		Taux <sup>2)</sup>	Variaz. in punti percentuali rispetto al mese preced.
		numero			assoluto	relativo (in %)	Pooling 15_17	Pooling 18_20		
145720	137614	98004	<b>Totale</b>	<b>92511</b>	-5493	-5.6	<b>2.1</b>	<b>2.1</b>	<b>2.0</b> A	-0.1
36235	35042	25026	01 Grado secondario I <sup>1)</sup>	<b>23114</b>	-1912	-7.6	<b>3.4</b>	<b>4.0</b>	<b>3.7</b> A	-0.3
66119	61130	42023	02 Grado secondario II <sup>2)</sup>	<b>39536</b>	-2487	-5.9	<b>2.0</b>	<b>2.0</b>	<b>1.9</b> A	-0.1
36391	34745	26262	03 Grado terziario <sup>3)</sup>	<b>25414</b>	-848	-3.2	<b>1.5</b>	<b>1.4</b>	<b>1.4</b> A	-
6976	6698	4693	Non specificato	<b>4447</b>	-246	-5.2	...	...	... ..	...

Spiegazioni: cfr. pagg. 26-28.

<sup>1)</sup> Scuola obbligatoria non conclusa/conclusa, formazioni transitorie (ad es. 10° anno scolastico).<sup>2)</sup> Avviamento professionale, tirocinio, maturità professionale o liceale, scuola specializzata o formazione simile.<sup>3)</sup> Attestato professionale o diploma federale, scuola tecnica o scuola professionale, scuola specializzata superiore, università, scuola universitaria professionale, alta scuola pedagogica, PF.<sup>4)</sup> Coefficiente di variazione: A=0.0-1.0%, B=1.1-2.0%, C=2.1-5.0%, D=5.1-10.0%, E=10.1-16.5%, F=16.6-25.0%, G>25%.



**T5: Disoccupati registrati secondo le classe d'età**

Media annua		Maggio 2022		Giugno 2022					Maggio 2022		Giugno 2022		Variazioni in PP <sup>1)</sup> rispetto al mese prece- dente
2020	2021			Effettivi	Variazioni rispetto				Paragone die tassi		Tasso		
		al mese precedente			allo stesso mese dell'anno precedente								
		numero		assoluto	relativo (in %)	assoluto	relativo (in %)	Pooling 15_17	Pooling 18_20	Pooling 18_20	CV <sup>2)</sup>		
145720	137614	98004	<b>Totale</b>	<b>92511</b>	-5493	-5.6	-39310	-29.8	<b>2.1</b>	<b>2.1</b>	<b>2.0</b>	A	-0.1
3502	2758	1672	<b>15-19 anni</b>	<b>1788</b>	116	6.9	-498	-21.8	<b>0.9</b>	<b>1.2</b>	<b>1.3</b>	A	0.1
13297	10602	6418	<b>20-24 anni</b>	<b>5970</b>	-448	-7.0	-3507	-37.0	<b>1.9</b>	<b>2.1</b>	<b>1.9</b>	A	-0.2
19167	16749	11414	<b>25-29 anni</b>	<b>10810</b>	-604	-5.3	-4826	-30.9	<b>2.3</b>	<b>2.4</b>	<b>2.2</b>	A	-0.2
20310	19073	13916	<b>30-34 anni</b>	<b>13135</b>	-781	-5.6	-5125	-28.1	<b>2.6</b>	<b>2.6</b>	<b>2.4</b>	A	-0.2
18454	17380	12442	<b>35-39 anni</b>	<b>11846</b>	-596	-4.8	-4927	-29.4	<b>2.4</b>	<b>2.3</b>	<b>2.2</b>	A	-0.1
16102	15425	10954	<b>40-44 anni</b>	<b>10258</b>	-696	-6.4	-4564	-30.8	<b>2.1</b>	<b>2.1</b>	<b>2.0</b>	A	-0.1
15362	14551	10073	<b>45-49 anni</b>	<b>9289</b>	-784	-7.8	-4728	-33.7	<b>1.8</b>	<b>1.9</b>	<b>1.7</b>	A	-0.2
15156	14489	10040	<b>50-54 anni</b>	<b>9383</b>	-657	-6.5	-4646	-33.1	<b>1.7</b>	<b>1.7</b>	<b>1.6</b>	A	-0.1
13964	14555	10767	<b>55-59 anni</b>	<b>10062</b>	-705	-6.5	-4226	-29.6	<b>2.2</b>	<b>2.1</b>	<b>1.9</b>	A	-0.2
10304	11911	10184	<b>60-64 anni</b>	<b>9833</b>	-351	-3.4	-2283	-18.8	<b>3.5</b>	<b>3.3</b>	<b>3.2</b>	A	-0.1
103	122	124	<b>65 anni e più<sup>2)</sup></b>	<b>137</b>	13	10.5	20	17.1	...	...	...	...	...
			<b>Uomini</b>										
81939	76874	53259	<b>Totale</b>	<b>50149</b>	-3110	-5.8	-22532	-31.0	<b>2.1</b>	<b>2.2</b>	<b>2.0</b>	A	-0.2
2079	1637	990	<b>15-19 anni</b>	<b>1066</b>	76	7.7	-311	-22.6	<b>1.0</b>	<b>1.3</b>	<b>1.5</b>	A	0.2
7620	6177	3608	<b>20-24 anni</b>	<b>3344</b>	-264	-7.3	-2226	-40.0	<b>2.1</b>	<b>2.2</b>	<b>2.1</b>	A	-0.1
10098	8737	5740	<b>25-29 anni</b>	<b>5406</b>	-334	-5.8	-2677	-33.1	<b>2.2</b>	<b>2.3</b>	<b>2.2</b>	A	-0.1
10577	9725	6813	<b>30-34 anni</b>	<b>6425</b>	-388	-5.7	-2721	-29.8	<b>2.4</b>	<b>2.4</b>	<b>2.2</b>	A	-0.2
10046	9288	6402	<b>35-39 anni</b>	<b>6087</b>	-315	-4.9	-2626	-30.1	<b>2.3</b>	<b>2.2</b>	<b>2.1</b>	A	-0.1
9083	8536	5867	<b>40-44 anni</b>	<b>5506</b>	-361	-6.2	-2550	-31.7	<b>2.1</b>	<b>2.1</b>	<b>2.0</b>	A	-0.1
8753	8221	5546	<b>45-49 anni</b>	<b>5103</b>	-443	-8.0	-2679	-34.4	<b>1.8</b>	<b>1.9</b>	<b>1.8</b>	A	-0.1
8719	8251	5503	<b>50-54 anni</b>	<b>5137</b>	-366	-6.7	-2730	-34.7	<b>1.8</b>	<b>1.8</b>	<b>1.7</b>	A	-0.1
8287	8577	6207	<b>55-59 anni</b>	<b>5770</b>	-437	-7.0	-2474	-30.0	<b>2.4</b>	<b>2.2</b>	<b>2.0</b>	A	-0.2
6577	7604	6460	<b>60-64 anni</b>	<b>6173</b>	-287	-4.4	-1553	-20.1	<b>3.9</b>	<b>3.7</b>	<b>3.5</b>	A	-0.2
102	122	123	<b>65 anni e più<sup>2)</sup></b>	<b>132</b>	9	7.3	15	12.8	...	...	...	...	...
			<b>Donne<sup>3)</sup></b>										
63781	60741	44745	<b>Totale</b>	<b>42362</b>	-2383	-5.3	-16778	-28.4	<b>2.1</b>	<b>2.1</b>	<b>2.0</b>	A	-0.1
1423	1121	682	<b>15-19 anni</b>	<b>722</b>	40	5.9	-187	-20.6	<b>0.8</b>	<b>1.1</b>	<b>1.1</b>	A	-
5677	4425	2810	<b>20-24 anni</b>	<b>2626</b>	-184	-6.5	-1281	-32.8	<b>1.7</b>	<b>1.9</b>	<b>1.7</b>	A	-0.2
9070	8012	5674	<b>25-29 anni</b>	<b>5404</b>	-270	-4.8	-2149	-28.5	<b>2.4</b>	<b>2.4</b>	<b>2.3</b>	A	-0.1
9733	9348	7103	<b>30-34 anni</b>	<b>6710</b>	-393	-5.5	-2404	-26.4	<b>2.9</b>	<b>2.8</b>	<b>2.6</b>	A	-0.2
8407	8092	6040	<b>35-39 anni</b>	<b>5759</b>	-281	-4.7	-2301	-28.5	<b>2.5</b>	<b>2.4</b>	<b>2.3</b>	A	-0.1
7019	6890	5087	<b>40-44 anni</b>	<b>4752</b>	-335	-6.6	-2014	-29.8	<b>2.1</b>	<b>2.1</b>	<b>2.0</b>	A	-0.1
6609	6330	4527	<b>45-49 anni</b>	<b>4186</b>	-341	-7.5	-2049	-32.9	<b>1.7</b>	<b>1.8</b>	<b>1.6</b>	A	-0.2
6437	6238	4537	<b>50-54 anni</b>	<b>4246</b>	-291	-6.4	-1916	-31.1	<b>1.7</b>	<b>1.7</b>	<b>1.6</b>	A	-0.1
5677	5977	4560	<b>55-59 anni</b>	<b>4292</b>	-268	-5.9	-1752	-29.0	<b>2.1</b>	<b>1.9</b>	<b>1.8</b>	A	-0.1
3728	4308	3724	<b>60-64 anni</b>	<b>3660</b>	-64	-1.7	-730	-16.6	<b>3.0</b>	<b>2.8</b>	<b>2.7</b>	A	-0.1

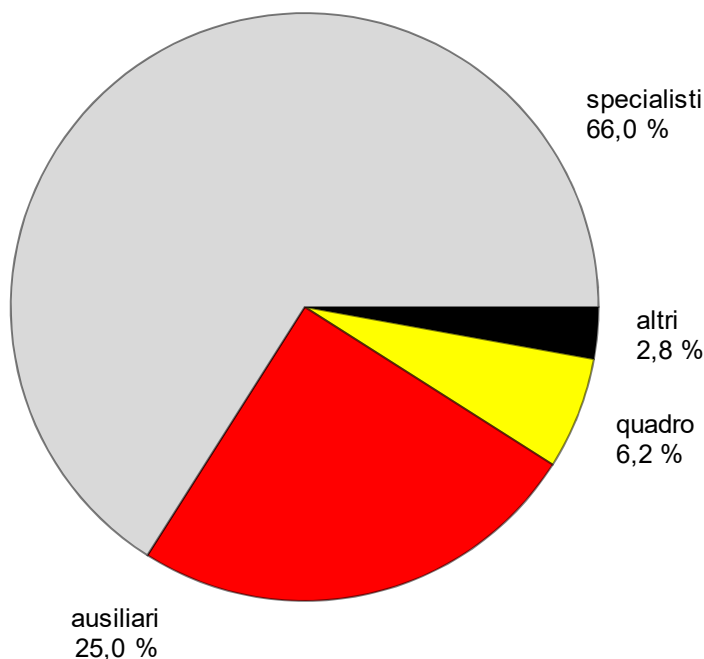
Spiegazioni: cfr. pagg. 26-28.

<sup>1)</sup> Coefficiente di variazione: A=0.0-1.0%, B=1.1-2.0%, C=2.1-5.0%, D=5.1-10.0%, E=10.1-16.5%, F=16.6-25.0%, G>25%.<sup>2)</sup> Tasso di disoccupazione non presentando per motivi statistici.<sup>3)</sup> 64 anni e più: 91 disoccupati nel giugno 2022.

**T6: Disoccupati registrati secondo l'ultima funzione esercitata**

Media annua		Maggio 2022		Giugno 2022							
2020	2021			Effettivi	Variazioni rispetto				Entrate/Uscite		
Effettivi		al mese precedente			allo stesso mese dell'anno precedente		entrate	uscite			
numero	quota (in %)	assoluto		relativo (in %)	assoluto	relativo (in %)					
145720	137614	98004		<b>Totale</b>	<b>92511</b>	100.0	-5493	-5.6	-39310	-29.8	24936
370	313	252	<b>indipendente</b>	<b>271</b>	0.3	19	7.5	-27	-9.1	98	79
8438	8241	5902	<b>quadro</b>	<b>5706</b>	6.2	-196	-3.3	-2613	-31.4	1074	1275
95421	90155	64436	<b>specialista</b>	<b>61068</b>	66.0	-3368	-5.2	-25336	-29.3	16064	19420
37272	35332	25139	<b>ausiliario</b>	<b>23107</b>	25.0	-2032	-8.1	-10313	-30.9	6628	8681
2217	1929	1233	<b>apprendista</b>	<b>1233</b>	1.3	-	-	-487	-28.3	547	546
801	664	406	<b>praticante</b>	<b>401</b>	0.4	-5	-1.2	-250	-38.4	136	137
1168	944	598	<b>allievo, studente</b>	<b>686</b>	0.7	88	14.7	-292	-29.9	383	287
33	35	38	<b>lavoratore a domicilio</b>	<b>39</b>	0.0	1	2.6	8	25.8	6	4
-	-	-	<b>non specificato</b>	-	-	-	-	-	-	-	-

Spiegazioni: cfr. pagg. 26-28.

**G7: Disoccupati registrati secondo l'ultima funzione esercitata giugno 2022**

## T7: Disoccupati di lunga durata

Media annua		Maggio 2022		Giugno 2022						
2020	2021			Effettivi	Variazioni rispetto				Quota del totale dei disoccu- pati (in %)	
Effettivi		al mese precedente			allo stesso mese dell'anno precedente					
numero	quota (in %)	assoluto		relativo (in %)	assoluto	relativo (in %)				
21248	32269	23117	<b>Totale</b>	<b>20941</b>	100.0	-2176	-9.4	-13293	-38.8	22.6
			<b>Secondo le regioni:</b>							
12156	19754	14175	<b>Svizzera tedesca</b>	<b>12892</b>	61.6	-1283	-9.1	-8325	-39.2	22.8
9092	12515	8942	<b>Svizzera romanda e Ticino</b>	<b>8049</b>	38.4	-893	-10.0	-4968	-38.2	22.4
			<b>Secondo il sesso:</b>							
9488	14190	10258	<b>donne</b>	<b>9308</b>	44.4	-950	-9.3	-5773	-38.3	22.0
11760	18079	12859	<b>uomini</b>	<b>11633</b>	55.6	-1226	-9.5	-7520	-39.3	23.2
			<b>Secondo la nazionalità:</b>							
11790	17145	12669	<b>svizzeri</b>	<b>11606</b>	55.4	-1063	-8.4	-6595	-36.2	24.1
9457	15124	10448	<b>stranieri</b>	<b>9335</b>	44.6	-1113	-10.7	-6698	-41.8	21.0
			<b>Secondo l'età:</b>							
424	709	195	<b>15-24 anni</b>	<b>175</b>	0.8	-20	-10.3	-604	-77.5	2.3
11143	17796	11481	<b>25-49 anni</b>	<b>10060</b>	48.0	-1421	-12.4	-8948	-47.1	18.2
9617	13685	11354	<b>50-64 anni</b>	<b>10610</b>	50.7	-744	-6.6	-3758	-26.2	36.2
			<b>Secondo i grandi gruppi professionali: <sup>1)</sup></b>							
1841	2703	2034	1 Dirigenti	<b>1836</b>	8.8	-198	-9.7	-987	-35.0	28.0
3175	4505	3167	2 Professioni intellettuali e scientifiche	<b>2883</b>	13.8	-284	-9.0	-1855	-39.2	21.9
2572	3841	2868	3 Professioni tecniche intermedie	<b>2639</b>	12.6	-229	-8.0	-1448	-35.4	22.9
3461	4862	3448	4 Impiegati di ufficio	<b>3108</b>	14.8	-340	-9.9	-1995	-39.1	22.7
3338	5553	3909	5 Professioni nelle attività commerciali e nei servizi	<b>3539</b>	16.9	-370	-9.5	-2501	-41.4	20.8
73	110	67	6 Personale specializzato addetto all'agricoltura, alle foreste e alla pesca	<b>67</b>	0.3	-	-	-37	-35.6	16.9
1867	3143	2088	7 Artigiani e operai specializzati	<b>1886</b>	9.0	-202	-9.7	-1395	-42.5	20.5
923	1414	1105	8 Conduttori di impianti e macchinari e addetti al montaggio	<b>978</b>	4.7	-127	-11.5	-551	-36.0	25.1
3939	6081	4395	9 Professioni non qualificate	<b>3967</b>	18.9	-428	-9.7	-2499	-38.6	24.8
5	6	2	0 Forze armate	<b>2</b>	0.0	-	-	-4	-66.7	4.9
54	51	34	Non specificato	<b>36</b>	0.2	2	5.9	-21	-36.8	3.5

Spiegazioni: cfr. pagg. 26-28.

<sup>1)</sup> Classificazione dei gruppi professionali secondo la nomenclatura svizzera delle professioni (CH-ISCO-19) o in base alla International Standard Classification of Occupations, ISCO.

**T8: Disoccupati giovani (15-24 anni)**

Media annua		Maggio 2022		Giugno 2022				Maggio 2022			Giugno 2022		
2020	2021			Effettivi	Variazioni rispetto				Paragone die tassi			Tasso	
		al mese precedente			allo stesso mese dell'anno precedente		Pooling 15_17	Pooling 18_20	Variaz. in PP <sup>1)</sup>	Pooling 18_20	CV <sup>2)</sup>		
		numero		assoluto	relativo (in %)	assoluto						relativo (in %)	
16799	13360	8090	<b>Totale</b>	<b>7758</b>	-332	-4.1	-4005	-34.0	<b>1.5</b>	<b>1.8</b>	0.3	<b>1.7</b>	A
			<b>Secondo le regioni:</b>										
11062	8773	5083	<b>Svizzera tedesca</b>	<b>4876</b>	-207	-4.1	-3002	-38.1	<b>1.3</b>	<b>1.5</b>	0.2	<b>1.5</b>	A
5738	4587	3007	<b>Svizzera romanda e Ticino</b>	<b>2882</b>	-125	-4.2	-1003	-25.8	<b>2.2</b>	<b>2.7</b>	0.5	<b>2.6</b>	A
			<b>Secondo il sesso:</b>										
7101	5546	3492	<b>donne</b>	<b>3348</b>	-144	-4.1	-1468	-30.5	<b>1.4</b>	<b>1.6</b>	0.2	<b>1.6</b>	A
9699	7814	4598	<b>uomini</b>	<b>4410</b>	-188	-4.1	-2537	-36.5	<b>1.7</b>	<b>2.0</b>	0.3	<b>1.9</b>	A
			<b>Secondo la nazionalità:</b>										
11196	8555	5036	<b>svizzeri</b>	<b>4831</b>	-205	-4.1	-2727	-36.1	<b>1.2</b>	<b>1.4</b>	0.2	<b>1.4</b>	A
5604	4805	3054	<b>stranieri</b>	<b>2927</b>	-127	-4.2	-1278	-30.4	<b>2.9</b>	<b>3.3</b>	0.4	<b>3.1</b>	A
			<b>Secondo l'età:</b>										
3502	2758	1672	<b>15-19 anni</b>	<b>1788</b>	116	6.9	-498	-21.8	<b>0.9</b>	<b>1.2</b>	0.3	<b>1.3</b>	A
13297	10602	6418	<b>20-24 anni</b>	<b>5970</b>	-448	-7.0	-3507	-37.0	<b>1.9</b>	<b>2.1</b>	0.2	<b>1.9</b>	A
			<b>Secondo la durata:</b>										
13836	10073	6552	<b>1-6 mesi</b>	<b>6423</b>	-129	-2.0	-1539	-19.3	...	...		...	...
2539	2578	1343	<b>7-12 mesi</b>	<b>1160</b>	-183	-13.6	-1862	-61.6	...	...		...	...
424	709	195	<b>&gt; 1 anno</b>	<b>175</b>	-20	-10.3	-604	-77.5	...	...		...	...
			<b>Secondo determinate funzioni:</b>										
10290	7993	4543	<b>specialista</b>	<b>4270</b>	-273	-6.0	-2452	-36.5	...	...		...	...
3407	2834	1911	<b>ausiliario</b>	<b>1748</b>	-163	-8.5	-892	-33.8	...	...		...	...
1857	1556	1012	<b>apprendista</b>	<b>1023</b>	11	1.1	-350	-25.5	...	...		...	...
336	250	160	<b>praticante</b>	<b>164</b>	4	2.5	-91	-35.7	...	...		...	...
871	699	434	<b>allievo, studente</b>	<b>525</b>	91	21.0	-220	-29.5	...	...		...	...

Spiegazioni: cfr. pagg. 26-28.

<sup>1)</sup> PP = punti percentuali.<sup>2)</sup> Coefficiente di variazione: A=0.0-1.0%, B=1.1-2.0%, C=2.1-5.0%, D=5.1-10.0%, E=10.1-16.5%, F=16.6-25.0%, G>25%.

## T9: Posti vacanti annunciati

Media annua		Maggio 2022		Giugno 2022							
2020	2021			Effettivi	Variazioni rispetto				Entrate/Uscite		
		al mese precedente			allo stesso mese dell'anno precedente		entrate 1)	uscite			
numero	quota (in %)	assoluto			relativo (in %)	assoluto			relativo (in %)		
30420	50834	71048	<b>Totale <sup>2)</sup></b>	<b>71742</b>	100.0	694	1.0	11025	18.2	54366	53672
...	...	66733	<b>destagionalizzato <sup>3)</sup></b>	<b>66333</b>	...	-400	-0.6	...	...	...	...
26040	42299	56949	<b>Sec. la durata dell'impiego:</b>	<b>57489</b>	80.1	540	0.9	8530	17.4	43182	42631
4380	8536	14099	<b>tempo pieno</b>	<b>14253</b>	19.9	154	1.1	2495	21.2	11184	11041
			<b>tempo parziale</b>								
			<b>Secondo i cantoni:</b>								
4676	7952	11300	<b>Zurigo</b>	<b>12105</b>	16.9	805	7.1	1468	13.8	10050	9244
2875	4670	5283	<b>Berna</b>	<b>5537</b>	7.7	254	4.8	-21	-0.4	5642	5388
1441	2939	4201	<b>Lucerna</b>	<b>4635</b>	6.5	434	10.3	1372	42.0	3167	2735
129	217	340	<b>Uri</b>	<b>406</b>	0.6	66	19.4	116	40.0	229	163
340	642	1259	<b>Svitto</b>	<b>1390</b>	1.9	131	10.4	608	77.7	715	584
-	-	-	<b>Obvaldo <sup>4)</sup></b>	<b>-</b>	-	-	-	-	-	-	-
317	454	679	<b>Nidvaldo</b>	<b>675</b>	0.9	-4	-0.6	88	15.0	385	387
130	250	417	<b>Glarona</b>	<b>394</b>	0.5	-23	-5.5	157	66.2	168	191
392	684	965	<b>Zugo</b>	<b>1113</b>	1.6	148	15.3	272	32.3	909	761
792	986	939	<b>Friburgo</b>	<b>1050</b>	1.5	111	11.8	-168	-13.8	1124	1013
896	1404	1917	<b>Soletta</b>	<b>1890</b>	2.6	-27	-1.4	159	9.2	1518	1545
1158	1780	2726	<b>Basilea-Città</b>	<b>2554</b>	3.6	-172	-6.3	390	18.0	1716	1890
1051	1497	2385	<b>Basilea-Campagna</b>	<b>2328</b>	3.2	-57	-2.4	555	31.3	1422	1479
387	692	974	<b>Sciaffusa</b>	<b>1065</b>	1.5	91	9.3	298	38.9	597	505
83	174	287	<b>Appenzello esterno</b>	<b>328</b>	0.5	41	14.3	41	14.3	170	129
31	67	53	<b>Appenzello interno</b>	<b>80</b>	0.1	27	50.9	16	25.0	72	45
2130	3908	6773	<b>San Gallo</b>	<b>6439</b>	9.0	-334	-4.9	1806	39.0	4140	4473
1959	3979	5892	<b>Grigioni</b>	<b>5214</b>	7.3	-678	-11.5	916	21.3	1697	2375
2967	4319	5683	<b>Argovia</b>	<b>6144</b>	8.6	461	8.1	1050	20.6	4249	3789
1199	1773	2949	<b>Turgovia</b>	<b>2723</b>	3.8	-226	-7.7	933	52.1	2260	2486
1040	1459	1836	<b>Ticino</b>	<b>1581</b>	2.2	-255	-13.9	-29	-1.8	1656	1911
3073	4807	6848	<b>Vaud</b>	<b>6249</b>	8.7	-599	-8.7	655	11.7	3941	4540
1582	2372	3132	<b>Vallese</b>	<b>2955</b>	4.1	-177	-5.7	118	4.2	2712	2889
843	2162	2237	<b>Neuchâtel</b>	<b>2887</b>	4.0	650	29.1	3	0.1	2101	1451
707	1050	1248	<b>Ginevra</b>	<b>1217</b>	1.7	-31	-2.5	174	16.7	3247	3278
222	599	725	<b>Giura</b>	<b>783</b>	1.1	58	8.0	48	6.5	479	421

Spiegazioni: cfr. pagg. 26-28.

1) Tutte le entrate di posti vacanti nel mese in rassegna che possono essere occupati immediatamente o in data ulteriore.

2) Dei 71'742 posti, 57'179 erano soggetti all'obbligo di annuncio.

3) Qui viene impiegata la procedura di destagionalizzazione X-13, che ricalcola la serie con ogni valore supplementare, per cui i valori corretti possono fluttuare da un mese all'altro; questi valori sono indicati in corsivo. Il totale dei posti del mese di giugno (valore detrendizzato e destagionalizzato) tiene conto dell'afflusso di 57'179 posti in seguito all'introduzione, il 1° gennaio 2020, dell'obbligo di annuncio per determinate generi di professioni con un tasso di disoccupazione pari almeno all'5%.

4) I posti vacanti rilevati in Obvaldo sono aggregati e pubblicati a partire dal luglio 2009 con quelli di Nidvaldo.

**T10: Serie cronologica dei disoccupati registrati**

	Genn.	Febb.	Marzo	Aprile	Maggio	Giugno	Luglio	Agosto	Sett.	Ott.	Nov.	Dic.	Ø
<b>2000</b>	92631	88702	81548	75642	69788	65962	65140	63708	62329	62953	65721	69724	<b>71987</b>
<b>2001</b>	72295	69766	65625	63032	61097	59176	60166	61079	62170	68298	77633	86027	<b>67197</b>
<b>2002</b>	93714	94472	92371	92025	90930	90705	92948	96362	101889	110197	120627	129809	<b>100504</b>
<b>2003</b>	138944	142023	141808	141624	140609	140485	141699	143672	146688	151259	156598	162835	<b>145687</b>
<b>2004</b>	168163	165979	160849	155061	148816	144103	143125	145923	146341	147911	152409	158416	<b>153091</b>
<b>2005</b>	162032	160451	155681	150671	145370	140661	139902	142359	142728	144066	146762	151764	<b>148537</b>
<b>2006</b>	154204	150099	143249	136360	129486	122837	121725	123074	121876	122765	124133	128580	<b>131532</b>
<b>2007</b>	131057	126395	117915	112829	106200	99781	99779	100757	99681	102039	104820	109012	<b>109189</b>
<b>2008</b>	111877	108457	103777	100880	95166	91477	92163	94039	95980	100471	107652	118762	<b>101725</b>
<b>2009</b>	128430	132402	134713	136709	135128	140253	145364	150831	154409	158138	163950	172740	<b>146089</b>
<b>2010</b>	175765	172999	166032	158570	151074	144473	142330	142879	140040	139365	141668	148636	<b>151986</b>
<b>2011</b>	148784	143325	134905	123448	114684	110378	109200	111687	111344	115178	121109	130662	<b>122892</b>
<b>2012</b>	134317	133154	126392	123158	118860	114868	116294	119823	120347	125536	132067	142309	<b>125594</b>
<b>2013</b>	148158	146001	138993	135851	131290	126498	128516	129956	131072	133443	139073	149437	<b>136524</b>
<b>2014</b>	153260	149259	142846	137087	130310	126632	127054	128434	129965	132397	136552	147369	<b>136764</b>
<b>2015</b>	150946	149921	145108	141131	136349	133256	133754	136983	138226	141269	148143	158629	<b>142810</b>
<b>2016</b>	163644	161417	155324	149540	144778	139127	139310	142858	142675	144531	149228	159372	<b>149317</b>
<b>2017</b>	164466	159809	152280	146327	139778	133603	133926	135578	133169	134800	137317	146654	<b>143142</b>
<b>2018</b>	149161	143930	130413	119781	109392	106579	106052	107893	106586	107315	110474	119661	<b>118103</b>
<b>2019</b>	123962	119473	112341	107298	101370	97222	97578	99552	99098	101684	106330	117277	<b>106932</b>
<b>2020</b>	121018	117822	135624	153413	155998	150289	148870	151111	148560	149118	153270	163545	<b>145720</b>
<b>2021</b>	169753	167953	157968	151279	142966	131821	128279	126355	120294	116733	116244	121728	<b>137614</b>
<b>2022</b>	122268	117970	109500	104391	98004	92511							

Spiegazioni: cfr. pagg. 26-28.

**T11: Serie cronologica del tasso di disoccupazione <sup>1)</sup>**

	Genn.	Febb.	Marzo	Aprile	Maggio	Giugno	Luglio	Agosto	Sett.	Ott.	Nov.	Dic.	Ø
<b>2000</b>	2.3	2.2	2.1	1.9	1.8	1.7	1.7	1.6	1.6	1.6	1.7	1.8	<b>1.8</b>
<b>2001</b>	1.8	1.8	1.7	1.6	1.5	1.5	1.5	1.5	1.6	1.7	2.0	2.2	<b>1.7</b>
<b>2002</b>	2.4	2.4	2.3	2.3	2.3	2.3	2.4	2.4	2.6	2.8	3.1	3.3	<b>2.5</b>
<b>2003</b>	3.5	3.6	3.6	3.6	3.6	3.6	3.6	3.6	3.7	3.8	4.0	4.1	<b>3.7</b>
<b>2004</b>	4.3	4.2	4.1	3.9	3.8	3.7	3.6	3.7	3.7	3.7	3.9	4.0	<b>3.9</b>
<b>2005</b>	4.1	4.1	3.9	3.8	3.7	3.6	3.5	3.6	3.6	3.7	3.7	3.8	<b>3.8</b>
<b>2006</b>	3.9	3.8	3.6	3.5	3.3	3.1	3.1	3.1	3.1	3.1	3.1	3.3	<b>3.3</b>
<b>2007</b>	3.3	3.2	3.0	2.9	2.7	2.5	2.5	2.6	2.5	2.6	2.7	2.8	<b>2.8</b>
<b>2008</b>	2.8	2.7	2.6	2.6	2.4	2.3	2.3	2.4	2.4	2.5	2.7	3.0	<b>2.6</b>
<b>2009</b>	3.3	3.4	3.4	3.5	3.4	3.6	3.7	3.8	3.9	4.0	4.2	4.4	<b>3.7</b>
<b>2010</b>	4.1	4.0	3.8	3.7	3.5	3.3	3.3	3.3	3.2	3.2	3.3	3.4	<b>3.5</b>
<b>2011</b>	3.4	3.3	3.1	2.9	2.7	2.6	2.5	2.6	2.6	2.7	2.8	3.0	<b>2.8</b>
<b>2012</b>	3.1	3.1	2.9	2.8	2.7	2.7	2.7	2.8	2.8	2.9	3.1	3.3	<b>2.9</b>
<b>2013</b>	3.4	3.4	3.2	3.1	3.0	2.9	3.0	3.0	3.0	3.1	3.2	3.5	<b>3.2</b>
<b>2014</b>	3.4	3.3	3.2	3.1	2.9	2.8	2.8	2.9	2.9	2.9	3.0	3.3	<b>3.0</b>
<b>2015</b>	3.4	3.3	3.2	3.1	3.0	3.0	3.0	3.0	3.1	3.1	3.3	3.5	<b>3.2</b>
<b>2016</b>	3.6	3.6	3.5	3.3	3.2	3.1	3.1	3.2	3.2	3.2	3.3	3.5	<b>3.3</b>
<b>2017</b>	3.5	3.4	3.3	3.2	3.0	2.9	2.9	2.9	2.9	2.9	3.0	3.2	<b>3.1</b>
<b>2018</b>	3.2	3.1	2.8	2.6	2.4	2.3	2.3	2.3	2.3	2.3	2.4	2.6	<b>2.5</b>
<b>2019</b>	2.7	2.6	2.4	2.3	2.2	2.1	2.1	2.1	2.1	2.2	2.3	2.5	<b>2.3</b>
<b>2020</b>	2.6	2.6	3.0	3.3	3.4	3.3	3.2	3.3	3.2	3.2	3.3	3.6	<b>3.2</b>
<b>2021</b>	3.7	3.7	3.4	3.3	3.1	2.9	2.8	2.7	2.6	2.5	2.5	2.6	<b>3.0</b>
<b>2022</b>	2.7	2.6	2.4	2.3	2.1	2.0							

Spiegazioni: cfr. pagg. 26-28.

<sup>1)</sup> Tasso di disoccupati definito come numero di disoccupati rispetto alle persone attive (incl. diplomatici e funzionari internazionali) secondo i dati della rilevazione strutturale dell'ISTAT. Base di persone attive valida dal 1° gennaio 2020 = 4'597'259 persone (pooling triennale secondo i dati della rilevazione strutturale 2018-20). 2017-2019: 4'636'100 persone (pooling triennale secondo i dati della rilevazione strutturale 2015-17). 2014-2016: 4'493'249 persone (pooling triennale secondo i dati della rilevazione strutturale 2012-14). 2010-2013: 4'322'899 persone (dati della rilevazione strutturale 2010). 2000-2009: 3'946'988 persone (censimento 2000).

**T12: Serie cronologica delle persone in cerca d'impiego registrate**

	Genn.	Febb.	Marzo	Aprile	Maggio	Giugno	Luglio	Agosto	Sett.	Ott.	Nov.	Dic.	Ø
<b>2000</b>	152261	148127	140225	132761	125283	119828	116250	112612	110089	109806	112616	115732	<b>124633</b>
<b>2001</b>	116770	114575	110115	105857	102990	100812	100534	100552	101302	108910	120808	129849	<b>109423</b>
<b>2002</b>	138443	140581	140468	140054	139202	139715	142271	145202	151503	161105	173500	183262	<b>149609</b>
<b>2003</b>	192586	197493	199702	200654	201123	201919	203712	205636	209495	215050	222282	228245	<b>206491</b>
<b>2004</b>	232197	231361	228212	222858	216377	212588	210740	212785	213733	215504	222102	227634	<b>220508</b>
<b>2005</b>	229624	228701	224525	219020	214024	210257	208300	210114	210888	212534	216859	220999	<b>217154</b>
<b>2006</b>	221825	218394	212486	204316	196638	189892	186936	186654	184880	186149	188641	192156	<b>197414</b>
<b>2007</b>	193176	188902	180298	173806	165843	158677	157068	156235	154395	157458	161214	164838	<b>167659</b>
<b>2008</b>	166414	163744	159031	154894	148527	144546	143798	143549	145937	151390	160144	171279	<b>154438</b>
<b>2009</b>	180287	186273	191992	194726	192516	198990	204137	208568	212902	217972	226116	234359	<b>204070</b>
<b>2010</b>	236317	235667	231497	223804	215264	209270	205604	204989	202774	202675	206715	211709	<b>215524</b>
<b>2011</b>	210916	205989	197837	181041	171169	165742	162530	164070	164448	169191	177681	185706	<b>179693</b>
<b>2012</b>	187417	187315	180912	176142	170776	166437	167222	170276	170867	178532	188311	196898	<b>178425</b>
<b>2013</b>	201776	200495	194224	190367	185012	179806	181398	181129	183741	188536	196522	205802	<b>190734</b>
<b>2014</b>	208777	205934	199911	192829	184436	180689	180822	179880	183113	187715	193892	203926	<b>191827</b>
<b>2015</b>	206138	206369	204266	199346	192798	191090	190939	192669	196042	200920	210886	220209	<b>200973</b>
<b>2016</b>	222751	222888	218187	210926	206239	201131	199347	201989	203568	207512	215215	223413	<b>211097</b>
<b>2017</b>	226861	223627	217248	208357	202419	196896	195223	195334	193624	198025	204141	212018	<b>206148</b>
<b>2018</b>	213125	208617	201119	194060	185467	179777	179857	179975	178499	183446	190212	197950	<b>191009</b>
<b>2019</b>	200125	197072	189467	183549	176128	170800	171280	169849	171423	176495	182427	192955	<b>181798</b>
<b>2020</b>	194233	190399	213897	231196	232982	233454	235762	237215	238145	241460	251139	260318	<b>230017</b>
<b>2021</b>	261499	259735	253939	246227	237367	226637	219183	214415	208282	203853	206349	209676	<b>228930</b>
<b>2022</b>	206867	201909	193595	183220	175456	168944							

Spiegazioni: cfr. pagg. 26-28.

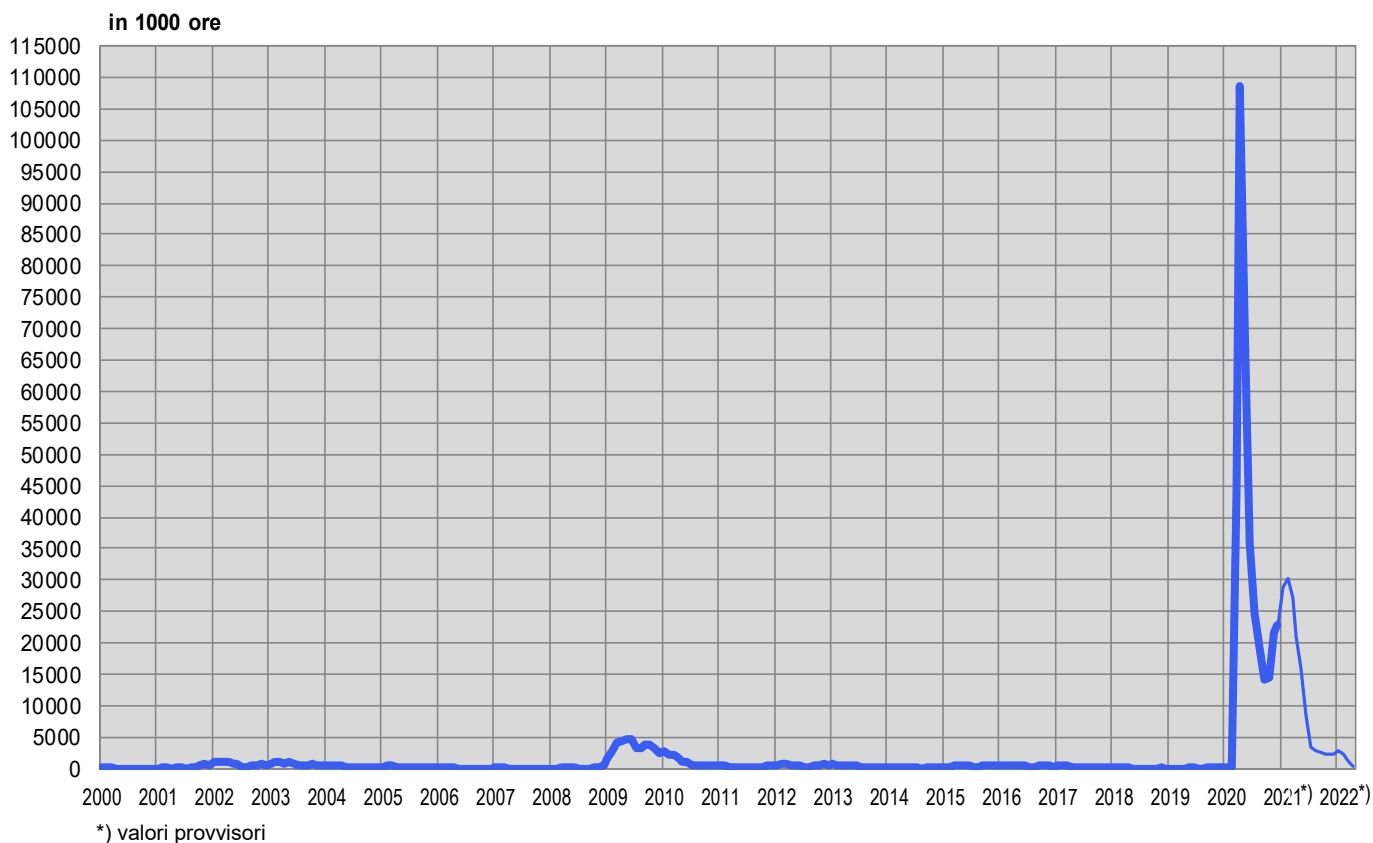
**T13: Lavoro ridotto conteggiato****Aziende, dipendenti colpiti e ore di lavoro perse**

Categorie	Aprile 2022 *)	Variazioni rispetto a			
		Marzo 2022		Aprile 2021	
		assoluto	in %	assoluto	in %
- aziende	<b>1177</b>	-2313	-66.3	-39842	-97.1
- dipendenti colpiti	<b>6867</b>	-15200	-68.9	-297417	-97.7
- ore di lavoro perse	<b>357669</b>	-827481	-69.8	-20616019	-98.3

\*) corsivo = valori provvisori.

(...) Non sono pubblicate le variazioni superiori al 200%.

Spiegazioni: cfr. pagg. 26-28.

**G8: Lavoro ridotto, ore di lavoro perse conteggiate**



**T14: Esaurimento del diritto all'indennità di disoccupazione**

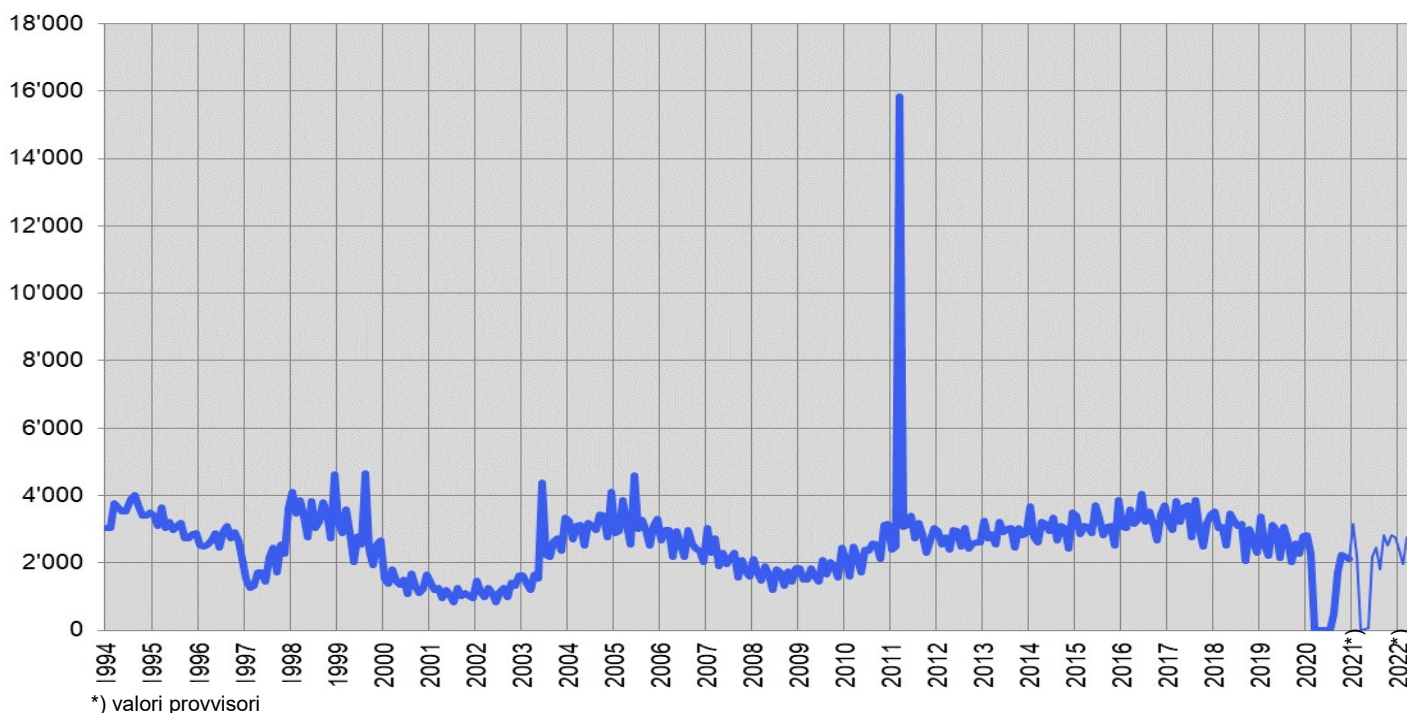
	Genn.	Febb.	Marzo	Aprile	Maggio	Giugno	Luglio	Agosto	Sett.	Ott.	Nov.	Dic.	Ø
<b>2001</b>	1417	1182	1272	955	1206	1042	815	1271	1005	1111	1009	941	<b>1102</b>
<b>2002</b>	1485	1122	982	1243	1119	842	1123	1247	990	1417	1331	1610	<b>1209</b>
<b>2003</b>	1627	1384	1183	1656	1538	4395	2251	2188	2641	2732	2369	3331	<b>2275</b>
<b>2004</b>	3238	2688	3084	3117	2519	3191	3102	2963	3440	3416	2764	4111	<b>3136</b>
<b>2005</b>	2878	2939	3852	3123	2543	4583	2991	3275	2963	2499	3093	3309	<b>3171</b>
<b>2006</b>	2658	2964	2970	2187	2949	2547	2181	2985	2561	2426	2373	2030	<b>2569</b>
<b>2007</b>	3046	2286	2738	1905	2292	1971	2136	2303	1560	2093	1754	1592	<b>2140</b>
<b>2008</b>	2121	1719	1474	1894	1653	1192	1808	1715	1318	1736	1431	1851	<b>1659</b>
<b>2009</b>	1833	1488	1504	1828	1606	1428	2085	1666	2024	1914	1561	2451	<b>1782</b>
<b>2010</b>	2122	1603	2496	2166	1707	2390	2366	2573	2542	2106	3131	3143	<b>2362</b>
<b>2011</b>	2390	2487	15850	3063	3132	3406	2729	3180	2821	2306	2664	3026	<b>3921</b>
<b>2012</b>	2929	2540	2755	2402	2975	2946	2469	3021	2415	2573	2619	2592	<b>2686</b>
<b>2013</b>	3253	2714	2836	2551	3209	2925	3000	3037	2438	3021	2827	2868	<b>2890</b>
<b>2014</b>	3673	2771	2610	3219	3166	2946	3343	2677	3098	3045	2428	3501	<b>3040</b>
<b>2015</b>	3395	2851	3093	3070	2896	3716	3319	2811	3077	3088	2515	3871	<b>3142</b>
<b>2016</b>	3051	3029	3586	3162	3266	4042	3233	3509	3148	2654	3422	3709	<b>3318</b>
<b>2017</b>	3191	2973	3840	3212	3642	3721	2763	3847	3035	2478	3198	3447	<b>3279</b>
<b>2018</b>	3537	3019	3075	2513	3472	3261	3094	3144	2062	2991	2679	2310	<b>2930</b>
<b>2019</b>	3382	2516	2209	3125	2964	2157	3053	2665	2022	2573	2259	2798	<b>2644</b>
<b>2020</b>	2833	2266	-	-	-	2	-	482	1714	2233	2178	2109	<b>1151</b>
<b>* 2021</b>	<b>3144</b>	<b>2173</b>	<b>16</b>	<b>17</b>	<b>50</b>	<b>2181</b>	<b>2455</b>	<b>1806</b>	<b>2810</b>	<b>2513</b>	<b>2827</b>	<b>2744</b>	<b>1895</b>
<b>* 2022</b>	<b>2389</b>	<b>1960</b>	<b>2753</b>	<b>2342</b>									

\*) corsivo = valori provvisori.

Spiegazioni: cfr. pagg. 26-28.

A fine giugno, 503 persone (21%) fra quelle che hanno esaurito il loro diritto all'indennità nel corso del mese di aprile avevano trovato un lavoro e 373 (16%) erano ancora iscritte a un URC, rimanendo registrate come persone in cerca d'impiego o disoccupate. Tali persone continuano a beneficiare dei servizi degli URC e dei provvedimenti inerenti al mercato del lavoro proposti. 1466 persone giunte alla fine del loro diritto all'indennità (63%) non risultavano più iscritte presso un URC (non è possibile registrare la successiva ripresa di un'attività lucrativa o il ritiro dal mercato del lavoro).

Durante il periodo di applicazione dell'articolo 8 capoverso 1 dell'ordinanza COVID-19 assicurazione contro la disoccupazione (da marzo a fine agosto), tutti gli aventi diritto possono ricevere un massimo di 120 indennità giornaliere supplementari. La modifica della legge COVID-19 (articolo 17 capoversi 2 e 3) di marzo 2021 ha permesso ad ogni persona assicurata che al 1° marzo 2021 non ha ancora esaurito le sue indennità giornaliere di beneficiare al massimo di 66 indennità giornaliere supplementari per il periodo dal 1° marzo 2021 al 31 maggio 2021.

**G9: Esaurimento del diritto all'indennità di disoccupazione**

### SPIEGAZIONI

<b>Disoccupati registrati</b>	Persone registrate presso gli uffici regionali di collocamento, senza un impiego e immediatamente collocabili. E' irrilevante sapere se esse percepiscono o meno un'indennità di disoccupazione. <b>Disoccupati totali:</b> cercano un impiego a tempo pieno. <b>Disoccupati parziali:</b> cercano un impiego a tempo parziale.
<b>Persone in cerca d'impiego registrate</b>	Tutte le persone disoccupate e non disoccupate annunciate presso l'ufficio regionale di collocamento che cercano un impiego.
<b>Persone in cerca d'impiego non disoccupate registrate</b>	Persone registrate presso un ufficio regionale di collocamento che tuttavia, a differenza dei disoccupati, o non sono immediatamente collocabili oppure hanno un lavoro. Il numero di persone in cerca d'impiego non disoccupate registrate corrisponde alla differenza tra il totale delle persone in cerca d'impiego e i disoccupati. Rientrano nella categoria delle persone in cerca d'impiego non disoccupate registrate quelle che partecipano ai programmi di occupazione temporanea, che frequentano corsi di riqualificazione o di perfezionamento, che percepiscono un guadagno intermedio nonché le altre persone in cerca d'impiego non disoccupate.
<b>Programmi di occupazione temporanea (POT)</b>	Programmi finanziati dall'assicurazione contro la disoccupazione finalizzati a facilitare agli assicurati l'integrazione e la reintegrazione professionale. Essi consentono ai partecipanti di mantenere le loro qualifiche professionali e di sviluppare nuove capacità. L'occupazione temporanea può effettuarsi anche nell'ambito di una pratica professionale presso aziende o nell'amministrazione oppure in semestri di motivazione per allievi e studenti che hanno terminato la scuola obbligatoria.
<b>Riqualificazione/ perfezionamento</b>	I provvedimenti di riqualificazione e di perfezionamento (corsi) mirano ad un rapido e fondamentale miglioramento dell'idoneità al collocamento di un assicurato sul mercato del lavoro. Il provvedimento può essere effettuato anche come pratica di formazione presso un'impresa o nell'ambito di un'azienda di esercitazione. <b>Le persone non disoccupate che frequentano corsi di riqualificazione o di perfezionamento, secondo l'articolo 60 capoverso 4 della legge sull'assicurazione contro la disoccupazione, non sono idonee al collocamento per la durata dei corsi.</b> Sono indicate nella tabella 2c delle statistiche sulle persone non disoccupate. <b>I disoccupati che frequentano corsi di riqualificazione o di perfezionamento, invece, devono terminare immediatamente la formazione a favore di un nuovo posto di lavoro.</b> Il loro numero è indicato in basso a pagina 6.
<b>Guadagno intermedio</b>	Per guadagno intermedio si intende ogni reddito proveniente da un'attività lucrativa dipendente o indipendente, che un beneficiario di indennità di disoccupazione ottiene per evitare o ridurre la disoccupazione nel periodo di riscossione.
<b>Altre persone in cerca d'impiego non disoccupate</b>	Vi appartengono le persone che ricevono assegni per il periodo di introduzione, sussidi per le spese di pendolare e di soggiornante settimanale, o prestazioni per il promovimento dell'attività lucrativa indipendente, nonché le persone che in seguito a malattia, servizio militare o altre ragioni non sono immediatamente collocabili e infine le persone durante il periodo della disdetta.
<b>Idoneità al collocamento</b>	Il disoccupato è idoneo al collocamento se è disposto, capace e autorizzato ad accettare un'occupazione adeguata.
<b>Effettivi</b>	Numero al giorno di riferimento. L'ultimo giorno del mese vale come giorno di riferimento.
<b>Entrate/uscite</b>	Le entrate indicano la somma dei nuovi annunci alla disoccupazione con lo statuto di "disoccupato" più i passaggi dallo statuto di "non disoccupato" a quello di "disoccupato". Inversamente, le uscite risultano dalle cancellazioni dei disoccupati e dai passaggi dallo statuto di "disoccupato" a quello di "non disoccupato". Su scala nazionale sono inoltre misurabili e dimostrabili anche altri flussi (entrate e uscite degli aggregati persone in cerca d'impiego, non disoccupati, sotto-aggregati non disoccupati; posti vacanti).
<b>Destagionalizzazione</b>	Metodo che permette di eliminare la componente stagionale di una serie cronologica. Qui viene impiegata la procedura di destagionalizzazione X-13. La procedura calcola nuovamente la serie con ogni valore supplementare, per cui i valori corretti possono fluttuare da un mese all'altro.
<b>Età</b>	Differenza tra il giorno di riferimento (ultimo giorno del mese) e la data di nascita (anno e mese) delle persone prese in considerazione. Classificazione in fasce di 5 anni.
<b>Disoccupati dei giovani</b>	Disoccupati da 15 fino a 24 anni.
<b>Durata trascorsa</b>	Differenza tra il giorno di riferimento e la data d'annuncio, detratto il periodo in cui la persona colpita non è considerata disoccupata (programma d'occupazione, guadagno intermedio, ecc.).

<b>Situazione dell'impiego</b>	<p><b>Occupati precedentemente:</b> la conclusione dell'attività lavorativa risale a non più di 6 mesi prima dell'annuncio all'ufficio regionale di collocamento.</p> <p><b>Per la prima volta in cerca di un impiego:</b> ha appena terminato la formazione (gli apprendisti sono considerati come occupati precedentemente).</p> <p><b>Reinserimento nella vita professionale:</b> dopo un'interruzione dell'attività lavorativa di almeno 6 mesi.</p> <p><b>Riqualificazione / perfezionamento:</b> disoccupati collocabili che intendono riqualificarsi o perfezionarsi.</p>
<b>Tasso di disoccupazione</b>	<p>Numero dei disoccupati registrati il giorno di riferimento (ultimo giorno del mese) diviso per il numero delle persone attive (a partire dal 1° gennaio 2020: 4'597'259 persone) secondo il pooling triennale 2018-2020 sulla vita attiva della popolazione (rilevato dall'Ufficio federale di statistica) moltiplicato per 100.</p>
<b>Persone attive</b>	<p>Persone che svolgono un'attività lucrativa di almeno un'ora per settimana e le persone non occupate.</p> <p>Il tasso di disoccupazione è calcolato prendendo come denominatore il numero delle persone attive: quest'ultimo, ripartito per regioni, Cantoni, attività economiche, nazionalità, classi di età e secondo il sesso, interessa diverse tabelle della statistica del mercato del lavoro della SECO. Eccezione: il tasso di disoccupazione in base ai rami economici e alle professioni non viene calcolato in base al numero delle persone attive, ma in base al numero delle persone che svolgono un'attività lucrativa.</p> <p>Dal 2010 il numero di persone attive è rilevato ogni anno dall'Ufficio federale di statistica nell'ambito di rilevazioni strutturali sulla vita attiva della popolazione sulla base di un campione. Queste rilevazioni strutturali, che si svolgono ogni anno, possono essere raggruppate all'interno di pooling pluriennali. Il vantaggio di questo metodo è quello di fornire una base di dati più ampia per quanto riguarda le persone attive. Per calcolare i tassi di disoccupazione la SECO mette in relazione il numero dei disoccupati dal 1° gennaio 2020 con quello delle persone attive del pooling triennale con i dati delle rilevazioni strutturali dal 2018 al 2020.</p> <p>Grazie al metodo di rilevamento a campione, il denominatore del TD può essere adeguato più spesso rispetto al modello utilizzato precedentemente per il censimento (inchiesta esaustiva ogni 10 anni). I dati sulle persone attive utilizzati dalla SECO includono i diplomatici e i funzionari internazionali domiciliati in Svizzera</p> <p>(Fino al 31.12.1999, alla base del calcolo del tasso di disoccupazione sono state poste le persone attive a partire da sei ore lavorative alla settimana. Questa base non è più disponibile).</p>
<b>Coefficiente di Variazione delle persone attive</b>	<p>Il coefficiente di variazione (CV) è un indice di dispersione relativo che permette di definire il grado di precisione di un valore stimato. Il coefficiente di variazione è il rapporto, per un dato campione, tra la sua deviazione standard e il valore assoluto della sua media aritmetica, moltiplicato per 100. (Il coefficiente di variazione descrive dunque la deviazione standard relativa di un dato campione e permette in questo modo di confrontare tra loro, tramite diverse medie aritmetiche, la variabilità dei valori stimati).</p> <p>In riferimento al tasso di disoccupazione, il coefficiente di variazione permette alla SECO di contrassegnare con delle lettere l'esattezza del numero di persone attive (del denominatore del tasso di disoccupazione): la lettera A indica una possibile deviazione del numero di persone attive dallo 0,0 all'1,0% dal valore reale, la lettera B dall'1,1% al 2,0%, la lettera C dal 2,1 al 5,0% e la lettera D dal 5,1 al 10,0%. I tassi di disoccupazione con un coefficiente di variazione delle persone attive superiore al 10% non sono pubblicati.</p>
<b>Rami economici</b>	<p>Sistematica giusta NOGA 2008 (Nomenclatura Generale delle Attività economiche).</p>
<b>Gruppi professionali</b>	<p>Sistematica secondo la nomenclatura svizzera delle professioni CH-ISCO-19. Attribuzione all'ultima funzione esercitata.</p>
<b>Funzione esercitata</b>	<p><b>Indipendente:</b> proprietario di un'impresa o socio con responsabilità illimitata di una società collettiva o in accomandita.</p> <p><b>Quadro:</b> svolgimento di compiti direttivi, di coordinazione e di controllo.</p> <p><b>Specialista:</b> svolgimento di compiti di difficoltà elevata sotto la propria responsabilità.</p> <p><b>Ausiliario:</b> svolgimento di compiti semplici che non richiedono una particolare formazione professionale.</p> <p><b>Apprendista:</b> tirocinio terminato risp. interrotto o formazione equivalente.</p> <p><b>Stagista:</b> persona che ha concluso la scuola dell'obbligo o una scuola universitaria, con una breve esperienza pratica in una professione (solitamente 3-6 mesi).</p> <p><b>Allievo / Studente:</b> formazione conclusa risp. interrotta presso una scuola.</p> <p><b>Lavoratore a domicilio:</b> attività svolta al proprio domicilio su incarico di un'azienda.</p>
<b>Disoccupati di lunga durata</b>	<p>Persone disoccupate da oltre un anno.</p>
<b>Posti vacanti annunciati</b>	<p>I posti vacanti vengono comunicati su base facoltativa agli uffici regionali di collocamento, i quali gestiscono i registri corrispondenti. A partire da giugno 2009 un'offerta d'impiego non viene più cancellata automaticamente alla scadenza della data di validità: ora il consulente dell'URC ha un mese di tempo,</p>

una volta raggiunta la data di validità, per togliere definitivamente l'annuncio o per prolungarne la validità, in quest'ultimo caso l'offerta d'impiego continua a essere computata nel totale dei posti vacanti.

### Durata del lavoro

**Tempo pieno:** 90% o più del tempo lavorativo usuale nell'azienda.

**Tempo parziale:** meno del 90% del tempo lavorativo usuale nell'azienda.

### Missing values

In alcune tabelle mancano dei valori e di conseguenza il totale indicato non corrisponde alla somma dei valori.

...

Numero non noto, privo d'oggetto o non menzionato per motivi statistici.

-

Valore esattamente zero.

### Definizione di esaurimento del diritto all'indennità

Hanno esaurito il diritto all'indennità le persone che hanno percepito tutte le indennità a cui avevano diritto (numero massimo di indennità giornaliere) oppure il cui diritto all'indennità è scaduto in quanto sono giunte alla fine del termine quadro di due anni e non soddisfano i presupposti per l'apertura di un nuovo termine quadro. L'assicurato esaurisce il suo diritto nel mese in cui percepisce l'ultima indennità giornaliera.

Il numero massimo di indennità giornaliere dipende dal periodo di contribuzione e dall'età dell'assicurato.

Dal 1° aprile 2011 valgono le seguenti norme:

- hanno diritto a 260 indennità giornaliere al massimo le persone che nei 2 anni precedenti la disoccupazione hanno versato i contributi dell'assicurazione contro la disoccupazione per almeno 12 mesi ma per un periodo complessivamente inferiore a 18 mesi;
- le persone con un periodo di contribuzione superiore a 18 mesi hanno diritto al massimo a 400 indennità giornaliere;
- le persone con un periodo di contribuzione di almeno 22 mesi, che hanno compiuto 55 anni o che percepiscono una rendita dell'assicurazione invalidità corrispondente almeno a un grado d'invalidità del 40% hanno diritto a 520 indennità giornaliere al massimo;
- hanno diritto a un massimo di 200 indennità giornaliere le persone fino ai 25 anni senza obblighi di mantenimento che possono comprovare un periodo di contribuzione di almeno 12 mesi;
- coloro che sono esonerati dall'adempimento del periodo di contribuzione hanno diritto a un massimo di 90 indennità giornaliere;
- le persone il cui termine quadro inizia durante gli ultimi quattro anni precedenti il raggiungimento dell'età che dà diritto alla rendita AVS possono percepire 120 indennità giornaliere supplementari al massimo.

Dal 1° luglio 2003 al 31 marzo 2011 erano validi i seguenti diritti massimi:

- le persone con un periodo di contribuzione di almeno 12 mesi avevano diritto a 400 indennità giornaliere;
- coloro che potevano comprovare un periodo di contribuzione di 18 mesi e avevano compiuto 55 anni o percepivano una rendita dell'assicurazione invalidità o dell'assicurazione obbligatoria contro gli infortuni avevano diritto a 520 indennità giornaliere;
- le persone il cui termine quadro iniziava durante gli ultimi quattro anni precedenti il raggiungimento dell'età che dà diritto alla rendita AVS potevano percepire 120 indennità giornaliere supplementari al massimo;
- coloro che erano esonerati dall'adempimento del periodo di contribuzione avevano diritto a un massimo di 260 indennità giornaliere;
- le persone con un diritto massimo di 400 indennità giornaliere potevano percepire 120 indennità supplementari se nel Cantone o nella regione in cui vivevano il tasso di disoccupazione degli ultimi sei mesi ammontava ad almeno il 5%. I Cantoni interessati erano tenuti a partecipare alle spese supplementari nella misura del 20%.

Tra il mese di gennaio 1997 e il mese di giugno 2003, per aprire un termine quadro di due anni era sufficiente che l'assicurato avesse versato i contributi per almeno 6 mesi nel corso dei due anni precedenti la disoccupazione. La maggior parte delle persone aveva diritto a 520 indennità giornaliere al massimo.

Fino alla fine del 1996, il numero massimo di indennità giornaliere versate dipendeva dal periodo di contribuzione. Un periodo di contribuzione di 6 mesi dava diritto a 170 indennità giornaliere, 12 mesi a 250 e 18 mesi a 400.

Per ragioni di ordine pratico legate ai pagamenti, i dati delle casse di disoccupazione concernenti il numero delle persone che hanno esaurito il diritto all'indennità sono disponibili soltanto dopo due mesi.

### Lavoro ridotto conteggiato

Per lavoro ridotto s'intende una temporanea riduzione della durata del lavoro o una temporanea interruzione totale dell'attività, accompagnata di norma da una corrispondente decurtazione dello stipendio; il rapporto di lavoro, comunque, non si interrompe. In questa categoria rientrano anche le interruzioni del lavoro dovute a provvedimenti delle autorità o ad altre circostanze, esulanti dalle intenzioni del datore di lavoro. In alcuni casi anche una sola unità aziendale può essere equiparata ad un'azienda. Il ricorso al lavoro ridotto in un'impresa è volto a compensare temporanei cali dell'attività, preservando i posti di lavoro. L'indennità per il lavoro ridotto offre quindi alle imprese un'alternativa al licenziamento.

Statisticamente viene rilevato il lavoro ridotto conteggiato e indennizzato dalle casse. Per ragioni pratiche legate al versamento delle indennità, i dati delle casse di disoccupazione sul lavoro ridotto conteggiato sono disponibili soltanto dopo un termine di due mesi.