



Schweizerische Eidgenossenschaft
Confédération suisse
Confederazione Svizzera
Confederaziun svizra

Dipartimento federale dell'economia
della formazione e della ricerca DEFR
Segreteria di Stato dell'economia SECO

La situazione sul mercato del lavoro

giugno 2023

7 luglio 2023

Editore:

Schweizerische Eidgenossenschaft
Confédération suisse
Confederazione Svizzera
Confederaziun svizra

Segreteria di Stato dell'economia SECO

Direzione del lavoro

Holzikofenweg 36

CH-3003 Berna

Tel. ++41 58 462 56 56

Fax ++41 58 462 56 00

www.seco.admin.ch

E-Mail: info@seco.admin.ch

Periodicità:

«La situazione sul mercato del lavoro»

è pubblicato mensilmente in italiano, tedesco e francese

Internet:

www.seco.admin.ch

www.lavoro.swiss

www.amstat.ch (Statistiche e analisi del mercato del lavoro)



INDICE**IN SINTESI**

Cifre in sintesi	5
------------------	---

TABELLE E GRAFICI

T1a: Disoccupati registrati	6
T1b: Tasso di disoccupazione	7
G1: Disoccupati registrati, secondo il sesso, la nazionalità e la durata	7
T2a: Disoccupati registrati secondo i Cantoni	8
T2b: Tasso di disoccupazione secondo i Cantoni	9
T2c: Persone in cerca d'impiego registrate secondo i Cantoni	10
G2: Quota delle persone in cerca d'impiego registrate non disoccupate	12
G3: Persone in cerca d'impiego e disoccupati registrati	13
G4: Quota dei disoccupati di lunga durata sul totale dei disoccupati	13
G5: Tasso di disoccupazione per Cantone	14
G6: Tasso di disoccupazione per Cantone	14
T3: Disoccupati registrati secondo i rami economici	15
T4a: Disoccupati registrati secondo i grandi gruppi professionali	16
T4b: Disoccupati registrati secondo il grado di formazione	16
T5: Disoccupati registrati secondo le classe d'età	17
T6: Disoccupati registrati secondo l'ultima funzione esercitata	18
G7: Disoccupati registrati secondo l'ultima funzione esercitata	18
T7: Disoccupati di lunga durata	19
T8: Disoccupati giovani (15-24 anni)	20
T9: Posti vacanti annunciati	21
T10: Serie cronologica dei disoccupati registrati	22
T11: Serie cronologica del tasso di disoccupazione	22
T12: Serie cronologica delle persone in cerca d'impiego registrate	23
T13: Lavoro ridotto conteggiato	24
G8: Lavoro ridotto, ore di lavoro perse conteggiate	24
T14: Esaurimento del diritto all'indennità di disoccupazione	25
G9: Esaurimento del diritto all'indennità di disoccupazione	25

SPIEGAZIONI	26
--------------------	----

I disoccupati registrati in giugno 2023

Secondo i rilevamenti effettuati dalla Segreteria di Stato dell'economia (SECO), alla fine di giugno 2023 erano iscritti 85'099 disoccupati presso gli uffici regionali di collocamento (URC), ossia 2'977 in meno rispetto al mese precedente. Il tasso di disoccupazione è rimasto invariato al 1,9% nel mese in rassegna. Rispetto allo stesso mese dell'anno precedente, il numero di disoccupati è diminuito di 7'412 unità (-8,0%).

Disoccupazione giovanile nel mese di giugno 2023

Il numero di giovani disoccupati (15-24 anni) è diminuito di 94 unità (-1,2%) arrivando al totale di 7'463, ciò che corrisponde a 295 persone in meno (-3,8%) rispetto allo stesso mese dell'anno precedente.

Disoccupati di 50-64 anni in giugno 2023

Il numero dei disoccupati di 50-64 anni è diminuito di 1'125 persone (-4,3%), attestandosi a 25'021. In confronto allo stesso mese dell'anno precedente ciò corrisponde a una diminuzione di 4'257 persone (-14,5%).

Persone in cerca d'impiego nel mese di giugno 2023

Complessivamente le persone in cerca d'impiego registrate erano 150'618, 2'850 in meno rispetto al mese precedente e 18'326 (-10,8%) in meno rispetto al corrispondente periodo dell'anno precedente.

Posti vacanti annunciati nel mese di giugno 2023

Il 1° luglio 2018 è stato introdotto in tutta la Svizzera l'obbligo di annunciare i posti vacanti per i generi di professioni con un tasso di disoccupazione pari almeno all'8%; dal 1° gennaio 2020 questo valore soglia è stato ridotto al 5%. Il numero dei posti annunciati all'URC è diminuito in giugno di 76 raggiungendo le 51'731 unità. Dei 51'731 posti, 33'840 sottostavano all'obbligo di annuncio.

Lavoro ridotto conteggiato nel mese di aprile 2023

Nel mese di aprile 2023 sono state colpite dal lavoro ridotto 1'498 persone, ovvero 484 in più (+47,7%) rispetto al mese precedente. Il numero delle aziende colpite è diminuito di 1 unità (-1,3%) portandosi a 74. Il numero delle ore di lavoro perse è diminuito di 2'964 unità (-5,5%), portandosi a 50'983 ore. Nel corrispondente periodo dell'anno precedente (aprile 2022) erano state registrate 357'669 ore perse, ripartite su 6'867 persone in 1'177 aziende.

Persone che hanno esaurito il loro diritto all'indennità nel mese di aprile 2023

Secondo i dati provvisori forniti dalle casse di disoccupazione, nel corso del mese di aprile 2023, 2'128 persone hanno esaurito il loro diritto alle prestazioni dell'assicurazione contro la disoccupazione.

Cifre in sintesi

DISOCCUPAZIONE	Giugno 2023	Maggio 2023	Giugno 2022	Variazioni rispetto			
				al mese prec. assoluto in %		all'anno prec. assoluto in %	
- Disoccupati registrati	85'099	88'076	92'511	-2'977	-3.4	-7'412	-8.0
- Tasso di disoccupazione	1.9%	1.9%	2.0%	...	- *)	...	-0.1 *)
- Giovani disoccupati **)	7'463	7'557	7'758	-94	-1.2	-295	-3.8
- Tasso di disoccupazione giovanile	1.7%	1.7%	1.7%	...	- *)	...	- *)
- Disoccupati di 50-64 anni	25'021	26'146	29'278	-1'125	-4.3	-4'257	-14.5
- Tasso dei disoccupati di 50-64 anni	1.8%	1.9%	2.1%	...	-0.1 *)	...	-0.3 *)
- Disoccupati di lunga durata	11'028	11'684	20'941	-656	-5.6	-9'913	-47.3
- Persone in cerca d'impiego	150'618	153'468	168'944	-2'850	-1.9	-18'326	-10.8
POSTI VACANTI ANNUNCIATI	51'731	51'807	71'742	-76	-0.1	-20'011	-27.9

*) in punti percentuali

**) 15-24 anni

Dal 1991, oltre alla statistica della SECO concernente i disoccupati registrati in Svizzera, viene elaborata una seconda statistica, basata sui dati relativi alla disoccupazione ai sensi dell'ILO: la rilevazione sulle forze di lavoro in Svizzera RIFOS, dell'Ufficio federale di statistica UST. Questa statistica è conforme alle direttive dell'Ufficio internazionale del lavoro (IAA/ILO/BIT) e di EUROSTAT e viene consultata in caso di raffronti internazionali. Le due statistiche si differenziano per il metodo di indagine. A differenza della SECO – che effettua mensilmente una rilevazione totale dei disoccupati registrati presso gli URC – l'UST svolge con una frequenza trimestrale rilevazioni per campionatura mediante interviste telefoniche e stime. Le differenze metodologiche comportano diversità di risultati; tuttavia le informazioni ricavate dalle due statistiche si integrano.

T1a: Disoccupati registrati

Media annua		Maggio 2023		Giugno 2023							
2021	2022			Effettivi	Variazioni rispetto				Entrate/Uscite		
Effettivi		al mese precedente			allo stesso mese dell'anno precedente		entrate	uscite			
numero	quota (in %)	assoluto		relativo (in %)	assoluto	relativo (in %)					
137614	99577	88076	Totale	85099	100.0	-2977	-3.4	-7412	-8.0	25023	28000
...	...	91565	destagionalizzato ¹⁾	93010	...	1445	1.6
			Secondo le regioni:								
86243	59912	52632	Svizzera tedesca	50791	59.7	-1841	-3.5	-5756	-10.2	15582	17420
51372	39665	35444	Svizzera romanda e Ticino	34308	40.3	-1136	-3.2	-1656	-4.6	9441	10580
			Secondo il sesso:								
60741	44409	39243	donne	38016	44.7	-1227	-3.1	-4346	-10.3	11073	12300
76874	55167	48833	uomini	47083	55.3	-1750	-3.6	-3066	-6.1	13950	15700
			Secondo la nazionalità:								
71221	50828	43898	svizzeri	42678	50.2	-1220	-2.8	-5421	-11.3	12048	13284
66393	48749	44178	stranieri	42421	49.8	-1757	-4.0	-1991	-4.5	12975	14716
			Secondo l'età: ²⁾								
13360	8953	7557	15-24 anni	7463	8.8	-94	-1.2	-295	-3.8	3184	3155
83178	59692	54243	25-49 anni	52527	61.7	-1716	-3.2	-2811	-5.1	15650	17356
40955	30807	26146	50-64 anni	25021	29.4	-1125	-4.3	-4257	-14.5	6177	7346
			Secondo la durata del lavoro:								
112031	80331	71762	tempo pieno	69360	81.5	-2402	-3.3	-4530	-6.1	20806	23232
25584	19246	16314	tempo parziale	15739	18.5	-575	-3.5	-2882	-15.5	4217	4768
			Secondo la durata:								
69871	57996	56951	1-6 mesi	54937	64.6	-2014	-3.5	3557	6.9
35474	20554	19441	7-12 mesi	19134	22.5	-307	-1.6	-1056	-5.2
32269	21026	11684	> 1 anno	11028	13.0	-656	-5.6	-9913	-47.3
			Sec. la situazione dell'impiego:								
130711	93850	83000	impiegato precedentemente	79930	93.9	-3070	-3.7	-6717	-7.8
3104	2678	2256	primo impiego	2439	2.9	183	8.1	-397	-14.0
3800	3050	2820	reinserimento nella vita prof.	2730	3.2	-90	-3.2	-298	-9.8

Spiegazioni: cfr. pagg. 26-28.

¹⁾ Metodo che permette di eliminare la componente stagionale di una serie cronologica. Qui viene impiegata la procedura di destagionalizzazione X-13. La procedura calcola nuovamente la serie con ogni valore supplementare, per cui i valori corretti possono fluttuare da un mese all'altro e sono pertanto indicati in corsivo.

²⁾ 65 anni e più: 88 disoccupati nel giugno 2023.

Su 85099 disoccupati, 8632 persone hanno partecipato a corsi di riqualificazione o di perfezionamento.

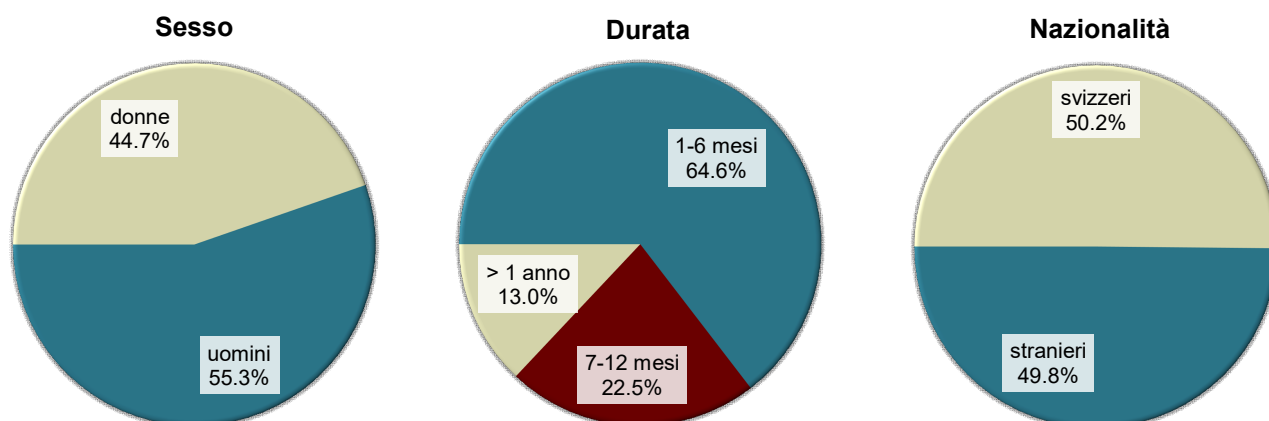
T1b: Tasso di disoccupazione

Media annua		Maggio 2023		Giugno 2023		
2021	2022			Tasso CV ¹⁾	Variazioni in punti percentuali	
Tasso				rispetto al mese precedente	allo stesso mese dell'anno precedente	
3.0	2.2	1.9	Totale	1.9 A	-	-0.1
...	...	2.0	destagionalizzato ²⁾	2.0 A	-	...
Secondo le regioni:						
2.6	1.8	1.6	Svizzera tedesca	1.5 A	-0.1	-0.2
3.9	3.0	2.7	Svizzera romanda e Ticino	2.6 A	-0.1	-0.2
Secondo il sesso:						
2.9	2.1	1.8	donne	1.8 A	-	-0.2
3.1	2.2	2.0	uomini	1.9 A	-0.1	-0.1
Secondo la nazionalità:						
2.1	1.5	1.3	svizzeri	1.3 A	-	-0.1
5.2	3.8	3.5	stranieri	3.3 A	-0.2	-0.2
Secondo l'età:						
3.0	2.0	1.7	15-24 anni	1.7 A	-	-
3.2	2.3	2.1	25-49 anni	2.0 A	-0.1	-0.1
2.9	2.2	1.9	50-64 anni	1.8 A	-0.1	-0.3

Spiegazioni: cfr. pagg. 26-28.

¹⁾ Coefficiente di variazione: A=0.0-1.0%, B=1.1-2.0%, C=2.1-5.0%, D=5.1-10.0%, E=10.1-16.5%, F=16.6-25.0%, G>25%.²⁾ Metodo che permette di eliminare la componente stagionale di una serie cronologica. Qui viene impiegata la procedura di destagionalizzazione X-13. La procedura calcola nuovamente la serie con ogni valore supplementare, per cui i valori corretti possono fluttuare da un mese all'altro e sono pertanto indicati in corsivo.

G1: Disoccupati registrati, secondo il sesso, la nazionalità e la durata, giugno 2023



T2a: Disoccupati registrati secondo i Cantoni

Media annua		Maggio 2023		Giugno 2023							
2021	2022			Effettivi	Variazioni rispetto				Entrate/Uscite		
Effettivi		al mese precedente			allo stesso mese dell' anno precedente						
numero	quota (in %)	assoluto			relativo (in %)	assoluto	relativo (in %)	entrate	uscite		
137614	99577	88076	Totale	85099	100.0	-2977	-3.4	-7412	-8.0	25023	28000
24895	15873	14023	Zurigo	13881	16.3	-142	-1.0	-1043	-7.0	4224	4372
13509	9261	7570	Berna	7062	8.3	-508	-6.7	-1518	-17.7	1874	2384
4752	3101	2674	Lucerna	2684	3.2	10	0.4	-229	-7.9	954	943
224	160	156	Uri	110	0.1	-46	-29.5	-45	-29.0	43	88
1121	721	645	Svitto	605	0.7	-40	-6.2	-92	-13.2	199	240
220	134	122	Obvaldo	119	0.1	-3	-2.5	-15	-11.2	47	51
325	189	143	Nidvaldo	142	0.2	-1	-0.7	-29	-17.0	62	62
448	293	317	Glarona	255	0.3	-62	-19.6	-30	-10.5	70	130
1724	1216	1105	Zugo	1071	1.3	-34	-3.1	-152	-12.4	293	327
5266	3970	3421	Friburgo	3268	3.8	-153	-4.5	-327	-9.1	1004	1157
4356	3289	2792	Soletta	2642	3.1	-150	-5.4	-426	-13.9	946	1102
3900	3079	2906	Basilea-Città	2903	3.4	-3	-0.1	-101	-3.4	662	661
3653	2766	2556	Basilea-Campagna	2535	3.0	-21	-0.8	-153	-5.7	782	803
1435	1088	1018	Sciaffusa	1013	1.2	-5	-0.5	23	2.3	285	288
552	382	322	Appenzello esterno	313	0.4	-9	-2.8	-55	-14.9	103	113
67	42	39	Appenzello interno	40	0.0	1	2.6	-4	-9.1	17	15
6647	4653	4110	San Gallo	4010	4.7	-100	-2.4	-300	-7.0	1484	1579
1667	1071	1127	Grigioni	767	0.9	-360	-31.9	3	0.4	351	709
12993	9596	8273	Argovia	8014	9.4	-259	-3.1	-1336	-14.3	2332	2580
3757	2997	2734	Turgovia	2625	3.1	-109	-4.0	-254	-8.8	854	973
5352	4360	3436	Ticino	3390	4.0	-46	-1.3	-489	-12.6	1025	1075
16979	13489	12655	Vaud	12465	14.6	-190	-1.5	77	0.6	3573	3763
5756	4111	3570	Vallese	3271	3.8	-299	-8.4	-	-	1189	1483
3880	2694	2225	Neuchâtel	2103	2.5	-122	-5.5	-310	-12.8	529	653
12360	9683	8971	Ginevra	8673	10.2	-298	-3.3	-371	-4.1	1847	2144
1778	1358	1166	Giura	1138	1.3	-28	-2.4	-236	-17.2	274	305

Spiegazioni: cfr. pagg. 26-28.

T2b: Tasso di disoccupazione secondo i Cantoni

Media annua		Maggio 2023		Giugno 2023			
2021	2022			Tasso CV ¹⁾	Variazioni in punti percentuali		
Tasso		rispetto al mese precedente			allo stesso mese dell'anno precedente		
3.0	2.2	1.9	Totale	1.9 A	-	-0.1	
2.9	1.8	1.6	Zurigo	1.6 A	-	-0.1	
2.4	1.7	1.4	Berna	1.3 A	-0.1	-0.2	
2.1	1.3	1.2	Lucerna	1.2 A	-	-0.1	
1.2	0.8	0.8	Uri	0.6 C	-0.2	-0.2	
1.2	0.8	0.7	Svitto	0.7 A	-	-0.1	
1.0	0.6	0.6	Obvaldo	0.6 C	-	-	
1.3	0.8	0.6	Nidvaldo	0.6 B	-	-0.1	
2.0	1.3	1.4	Glarona	1.2 B	-0.2	-0.1	
2.5	1.7	1.6	Zugo	1.5 B	-0.1	-0.2	
3.0	2.3	2.0	Friburgo	1.9 A	-0.1	-0.2	
2.9	2.2	1.9	Soletta	1.8 A	-0.1	-0.3	
3.9	3.0	2.9	Basilea-Città	2.9 A	-	-0.1	
2.5	1.9	1.7	Basilea-Campagna	1.7 A	-	-0.1	
3.3	2.5	2.3	Sciaffusa	2.3 B	-	-	
1.9	1.3	1.1	Appenzello esterno	1.1 B	-	-0.1	
0.8	0.5	0.4	Appenzello interno	0.5 C	0.1	-	
2.4	1.7	1.5	San Gallo	1.4 A	-0.1	-0.2	
1.6	1.0	1.0	Grigioni	0.7 A	-0.3	-	
3.4	2.5	2.2	Argovia	2.1 A	-0.1	-0.4	
2.4	2.0	1.8	Turgovia	1.7 A	-0.1	-0.2	
3.2	2.6	2.1	Ticino	2.1 A	-	-0.2	
4.1	3.3	3.1	Vaud	3.0 A	-0.1	-	
3.3	2.3	2.0	Vallese	1.9 A	-0.1	-	
4.4	3.0	2.5	Neuchâtel	2.4 A	-0.1	-0.3	
5.0	3.9	3.6	Ginevra	3.5 A	-0.1	-0.1	
4.9	3.7	3.2	Giura	3.1 B	-0.1	-0.7	

Spiegazioni: cfr. pagg. 26-28.

¹⁾ Coefficiente di variazione: A=0.0-1.0%, B=1.1-2.0%, C=2.1-5.0%, D=5.1-10.0%, E=10.1-16.5%, F=16.6-25.0%, G>25%.

Se non si tiene conto del peso dell'aiuto cantonale ai disoccupati e dell'assistenza sociale, il tasso di disoccupazione nei seguenti Cantoni sarebbe più basso (pp = punti percentuali):
 VD (-0.4 pp), TI (-0.1 pp).

T2c: Persone in cerca d'impiego registrate secondo i Cantoni

Media annua		Maggio 2023		Giugno 2023					
2021	2022			Effettivi	Variazioni rispetto				
Effettivi		al mese precedente			allo stesso mese dell'anno precedente				
numero	quota (in %)				assoluto	relativo (in %)	assoluto	relativo (in %)	
228930	175549	153468	Totale	150618	100.0	-2850	-1.9	-18326	-10.8
40466	27759	24010	Zurigo	23808	15.8	-202	-0.8	-2963	-11.1
21369	15930	12972	Berna	12568	8.3	-404	-3.1	-2796	-18.2
8287	5924	5158	Lucerna	5112	3.4	-46	-0.9	-663	-11.5
458	321	320	Uri	273	0.2	-47	-14.7	-43	-13.6
2303	1591	1472	Svitto	1446	1.0	-26	-1.8	-114	-7.3
382	246	205	Obvaldo	196	0.1	-9	-4.4	-40	-16.9
546	344	280	Nidvaldo	281	0.2	1	0.4	-33	-10.5
762	549	500	Glarona	458	0.3	-42	-8.4	-84	-15.5
2770	2122	1897	Zugo	1903	1.3	6	0.3	-228	-10.7
9391	7747	6967	Friburgo	6771	4.5	-196	-2.8	-572	-7.8
7833	6105	5001	Soletta	4920	3.3	-81	-1.6	-1095	-18.2
6104	5010	4701	Basilea-Città	4746	3.2	45	1.0	-255	-5.1
6457	5131	4662	Basilea-Campagna	4590	3.0	-72	-1.5	-546	-10.6
2800	2163	1801	Sciaffusa	1794	1.2	-7	-0.4	-314	-14.9
981	741	625	Appenzello esterno	632	0.4	7	1.1	-91	-12.6
114	80	71	Appenzello interno	70	0.0	-1	-1.4	-15	-17.6
12774	9475	8266	San Gallo	8095	5.4	-171	-2.1	-986	-10.9
2814	1974	1894	Grigioni	1461	1.0	-433	-22.9	-90	-5.8
20655	16100	13577	Argovia	13484	9.0	-93	-0.7	-2567	-16.0
7266	5877	5303	Turgovia	5185	3.4	-118	-2.2	-612	-10.6
9906	8660	7219	Ticino	6902	4.6	-317	-4.4	-1019	-12.9
27935	22935	20990	Vaud	20784	13.8	-206	-1.0	-1285	-5.8
9406	7054	6026	Vallese	5722	3.8	-304	-5.0	-265	-4.4
6235	4569	4014	Neuchâtel	3878	2.6	-136	-3.4	-367	-8.6
18414	15171	13872	Ginevra	13894	9.2	22	0.2	-936	-6.3
2505	1972	1665	Giura	1645	1.1	-20	-1.2	-347	-17.4

Spiegazioni: cfr. pagg. 26-28.

Giugno 2023												
Situazione dell'impiego delle persone in cerca d'impiego non disoccupate 1)												
Cantoni	Programmi di occupazione temporanea	Variazioni rispetto al mese precedente		Riqualificazione/perfezionamento 2)	Variazioni rispetto al mese precedente		Guadagno intermedio	Variazioni rispetto al mese precedente		Altre persone in cerca d'impiego non disoccupate	Variazioni rispetto al mese precedente	
		assoluto	relativo (in %)		assoluto	relativo (in %)		assoluto	relativo (in %)		assoluto	relativo (in %)
CH	6300	-787	-11.1	690	-150	-17.9	29981	-493	-1.6	28548	1557	5.8
ZH	749	-60	-7.4	3	1	50.0	3603	-135	-3.6	5572	134	2.5
BE	331	-51	-13.4	1	-	-	2363	-61	-2.5	2811	216	8.3
LU	290	-33	-10.2	-	-6	-100.0	900	-21	-2.3	1238	4	0.3
UR	38	-1	-2.6	-	-	-	67	3	4.7	58	-3	-4.9
SZ	107	-6	-5.3	-	-	-	202	-9	-4.3	532	29	5.8
OW	10	-1	-9.1	-	-	-	27	1	3.8	40	-6	-13.0
NW	23	-7	-23.3	-	-	-	43	-6	-12.2	73	15	25.9
GL	26	-1	-3.7	-	-	-	94	1	1.1	83	20	31.7
ZG	110	5	4.8	-	-	-	266	1	0.4	456	34	8.1
FR	489	-71	-12.7	-	-	-	1622	-15	-0.9	1392	43	3.2
SO	184	-24	-11.5	4	-3	-42.9	1147	-5	-0.4	943	101	12.0
BS	84	-23	-21.5	-	-	-	768	-29	-3.6	991	100	11.2
BL	67	-22	-24.7	55	-60	-52.2	877	-43	-4.7	1056	74	7.5
SH	46	-16	-25.8	-	-	-	337	-16	-4.5	398	30	8.2
AR	34	3	9.7	-	-	-	124	-6	-4.6	161	19	13.4
AI	3	-	-	1	-	-	7	-1	-12.5	19	-1	-5.0
SG	259	-40	-13.4	193	-69	-26.3	1605	-37	-2.3	2028	75	3.8
GR	165	-12	-6.8	-	-	-	322	-27	-7.7	207	-34	-14.1
AG	190	-53	-21.8	-	-	-	2678	15	0.6	2602	204	8.5
TG	298	-14	-4.5	-	-	-	1029	-	-	1233	5	0.4
TI	510	-154	-23.2	-	-	-	1942	-81	-4.0	1060	-36	-3.3
VD	1066	-151	-12.4	298	-3	-1.0	4389	-37	-0.8	2566	175	7.3
VS	436	-34	-7.2	97	-9	-8.5	1387	-24	-1.7	531	62	13.2
NE	138	-19	-12.1	-	-	-	804	5	0.6	833	-	-
GE	581	7	1.2	38	-1	-2.6	3036	39	1.3	1566	275	21.3
JU	66	-9	-12.0	-	-	-	342	-5	-1.4	99	22	28.6

Spiegazioni: cfr. pagg. 26-28.

¹⁾ Persone in cerca d'impiego registrate meno disoccupati registrati = persone in cerca d'impiego non disoccupate.

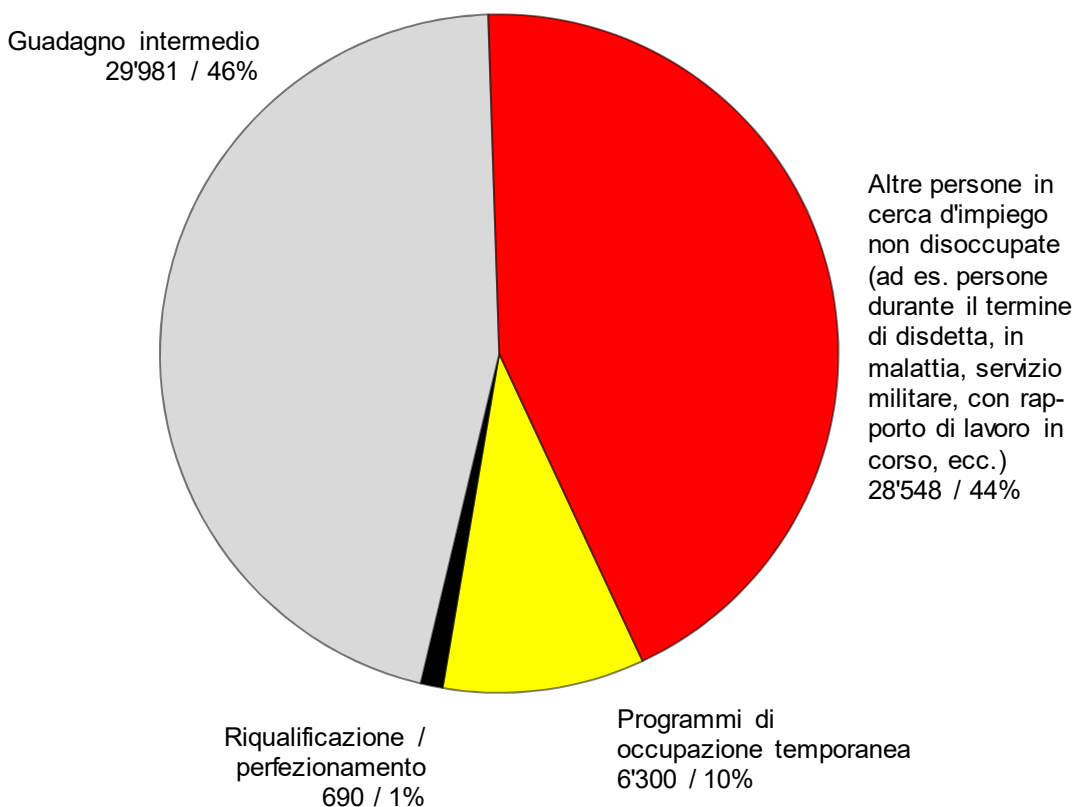
²⁾ Sono incluse le persone non idonee al collocamento per la durata dei corsi di riqualificazione o di perfezionamento, secondo l'articolo 60 capoverso 4 della legge sull'assicurazione contro la disoccupazione.

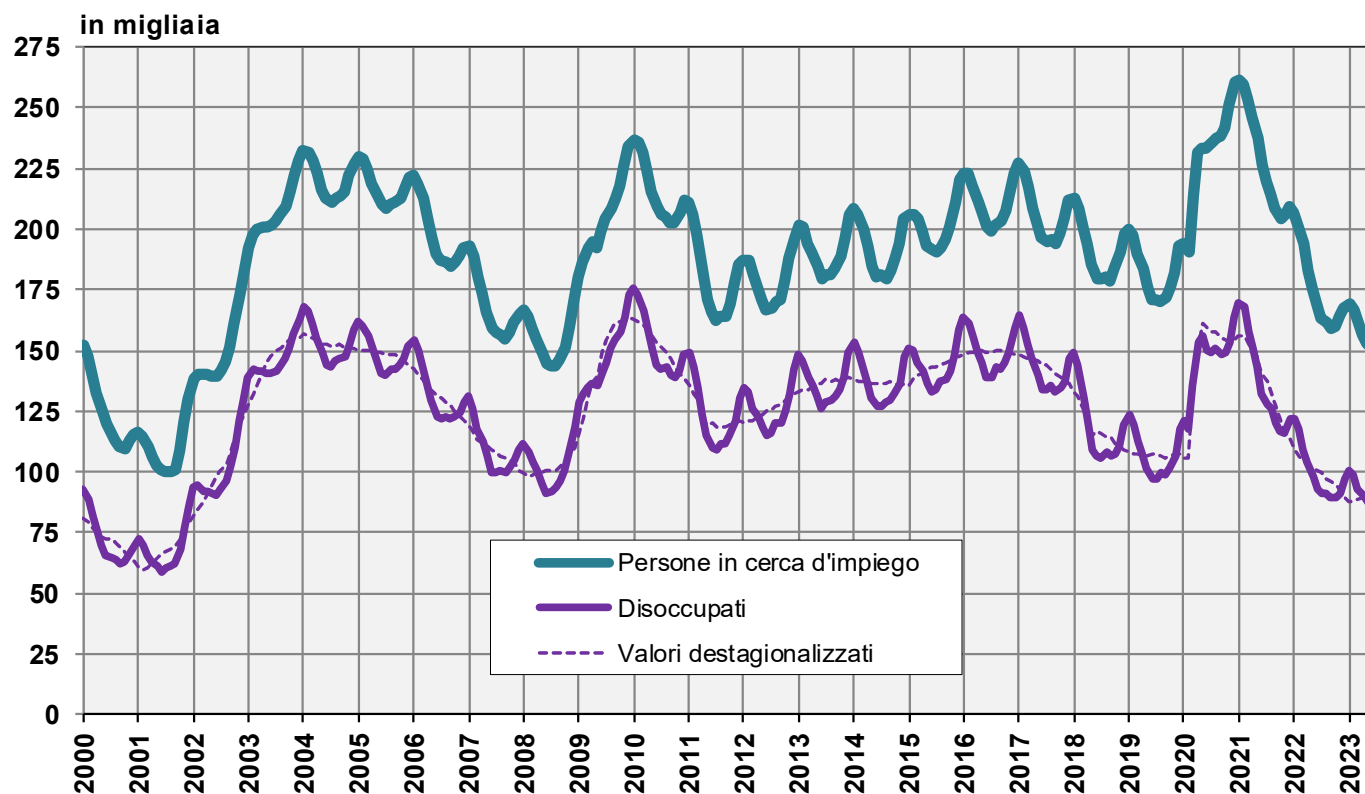
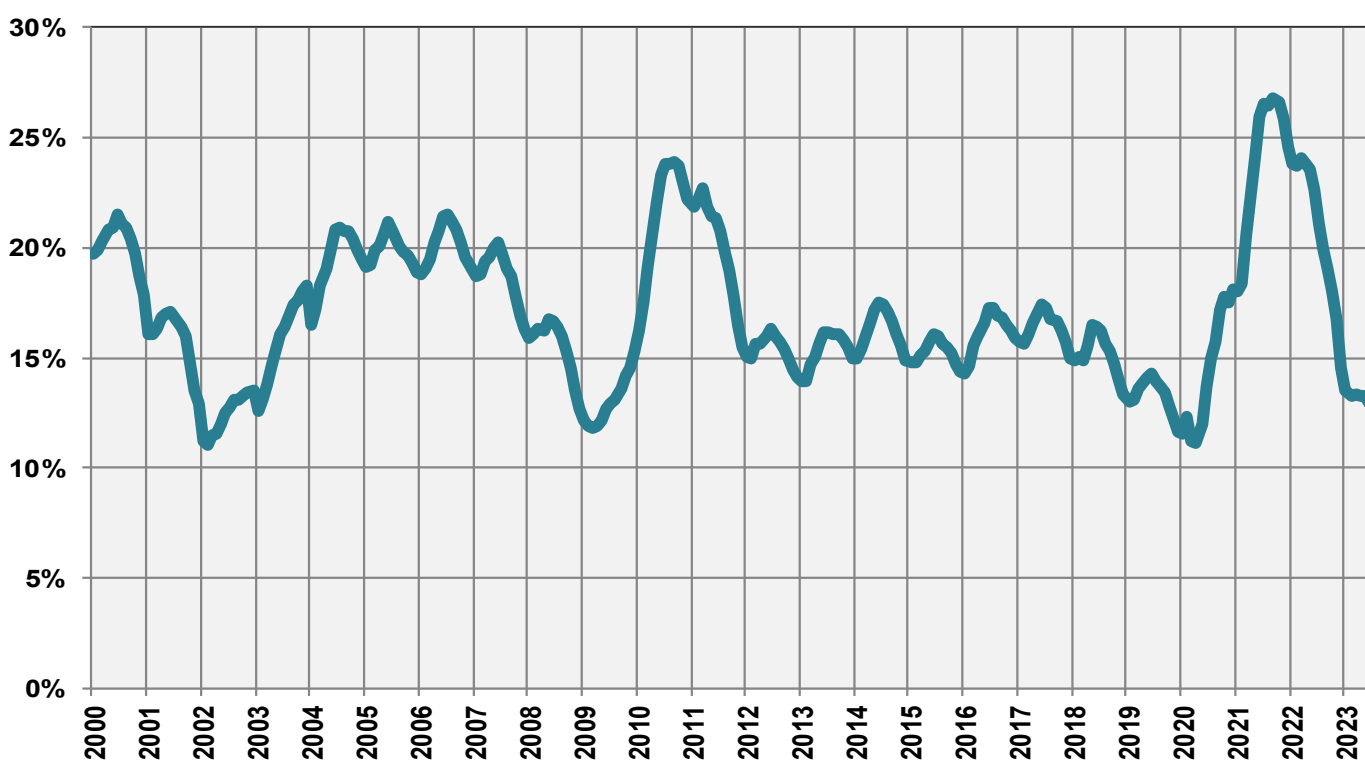
Persone in cerca d'impiego registrate non disoccupate

Le **persone in cerca d'impiego non disoccupate** sono le persone registrate presso un ufficio regionale di collocamento che - a differenza dei disoccupati - non sono immediatamente disponibili per il collocamento o hanno un lavoro.

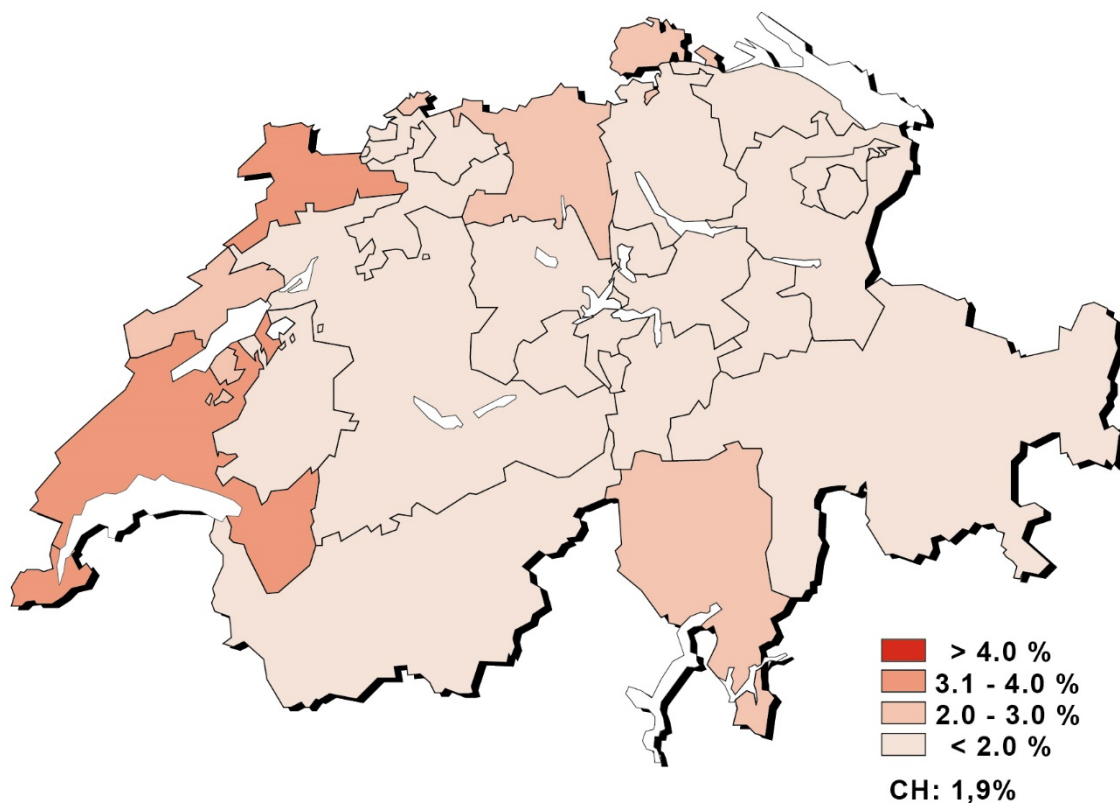
- Le persone in cerca d'impiego registrate non disoccupate corrispondono alla differenza fra il totale delle persone in cerca d'impiego registrate e i disoccupati.
- Le persone in cerca d'impiego registrate non disoccupate sono ripartite fra le categorie seguenti: persone che partecipano ad un programma per l'occupazione temporanea, persone in fase di riqualificazione o di perfezionamento, persone che hanno un guadagno intermedio e altre persone in cerca d'impiego.

G2: Quota delle persone in cerca d'impiego registrate non disoccupate (totale: 65'519) giugno 2023

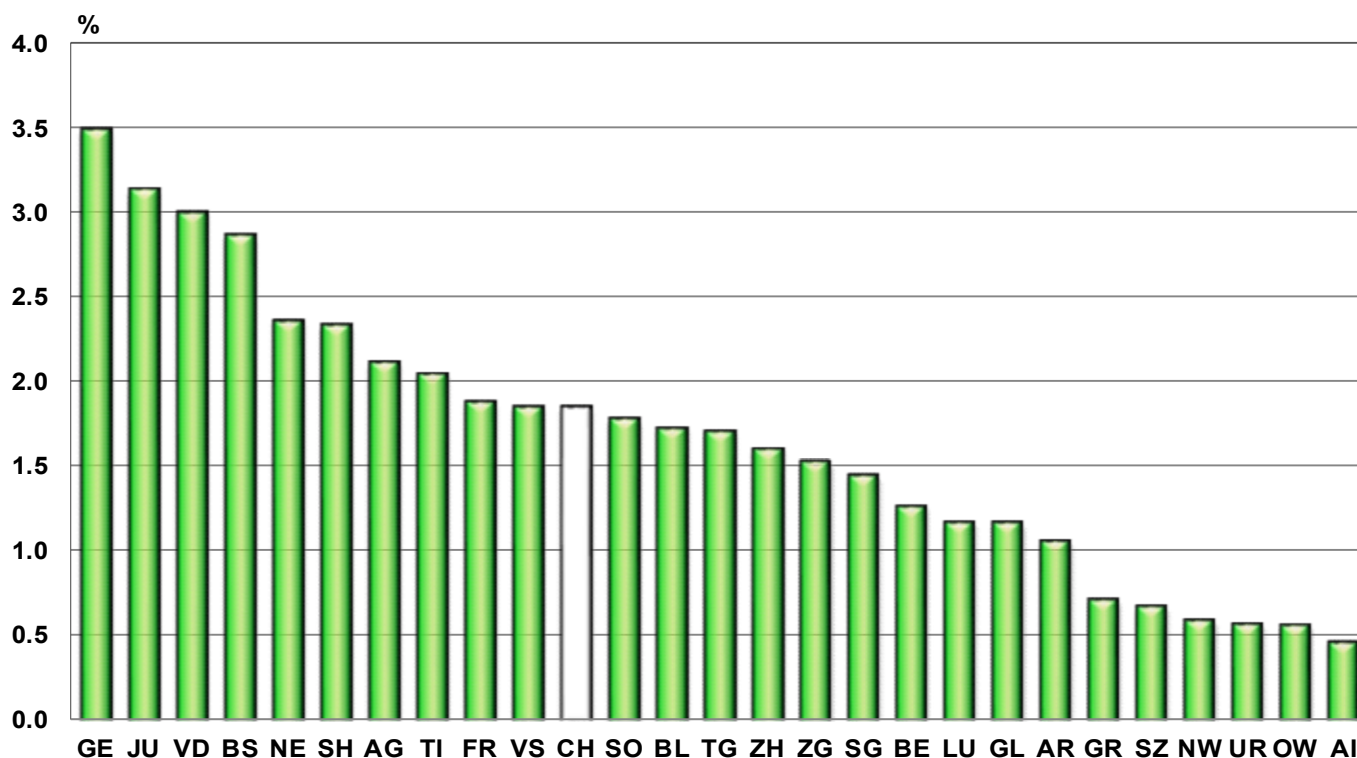


G3: Persone in cerca d'impiego e disoccupati registrati**G4: Quota dei disoccupati di lunga durata sul totale dei disoccupati**

G5: Tasso di disoccupazione per Cantone, giugno 2023



G6: Tasso di disoccupazione per Cantone, giugno 2023



T3: Disoccupati registrati secondo i rami economici ¹⁾

Media annua		Maggio 2023			Giugno 2023						
2021	2022				Effettivi		Variazioni rispetto				
Effettivi					al mese precedente		allo stesso mese dell'anno precedente				
			numero	tasso ²⁾ CV ³⁾	assoluto	relativo (in %)	assoluto	relativo (in %)			
137614	99577	88076			85099		-2977	-3.4	-7412	-8.0	
1129	787	545	A	Totale	515	0.6	A	-30	-5.5	-45	-8.0
33588	23592	19956	B-F	Settore 1 (Agricoltura, selvicoltura e pesca)	18815	2.2	A	-1141	-5.7	-1826	-8.8
97965	70579	63052	G-T	Settore 2 (Industria)	61127	2.0	A	-1925	-3.1	-5611	-8.4
1129	787	545	A 01-03	Settore 3 (Servizi)	515	0.6	A	-30	-5.5	-45	-8.0
91	75	55	B 05-09	Agricoltura, selvicoltura e pesca	49	1.3	C	-6	-10.9	-25	-33.8
3172	2262	2130	C 10-12	Attività estrattive	2031	2.8	B	-99	-4.6	-83	-3.9
465	289	224	C 13-14	Industrie alimentari, delle bevande, del tabacco	206	2.2	C	-18	-8.0	-82	-28.5
72	45	44	C 15	Tessili e abbigliamento	36	2.4	D	-8	-18.2	-8	-18.2
740	494	436	C 16	Industria del cuoio e scarpe	437	1.2	B	1	0.2	18	4.3
927	585	486	C 17-18	articoli in legno, sughero, paglia e intreccio	460	2.2	C	-26	-5.3	-101	-18.0
1656	1255	1196	C 19-21	Industria della carta, stampa	1166	2.1	B	-30	-2.5	-34	-2.8
974	669	589	C 22	Prodotti chimici, raffinazione del petrolio	564	3.0	C	-25	-4.2	-78	-12.1
570	449	384	C 23	Articoli in gomma e materie plastiche	345	2.5	C	-39	-10.2	-74	-17.7
3256	2205	1891	C 24-25	Prodotti in vetro, in ceramica e in cemento	1781	2.2	A	-110	-5.8	-290	-14.0
4155	2685	2403	C 26-27	Metallurgia e prodotti in metallo	2351	2.2	A	-52	-2.2	-206	-8.1
1774	1075	831	- C 2652	Elettrotecnica, elettronica, orologi e ottica	806	2.8	B	-25	-3.0	-242	-23.1
1915	1195	1048	C 28	- Orologi	1006	1.5	B	-42	-4.0	-94	-8.5
451	283	258	C 29-30	Produzione di macchinari e apparecchiature	250	1.8	C	-8	-3.1	-7	-2.7
1502	1003	870	C 31-33	Fabbricazione di veicoli	859	2.0	B	-11	-1.3	-95	-10.0
294	252	242	D 35	Mobili; Riparazione di macchine	227	0.9	B	-15	-6.2	-24	-9.6
497	367	315	E 36-39	Fornitura di energia	299	2.1	C	-16	-5.1	-38	-11.3
12852	9480	7385	F 41-43	Riciclaggio; Raccolta, tratta. e fornit. di acqua	6748	2.3	A	-637	-8.6	-605	-8.2
19688	14157	12383	G 45-47	Costruzioni 4)	12077	2.4	A	-306	-2.5	-1619	-11.8
2339	1624	1271	G 45	Commercio; riparazione di auto, settore auto	1256	1.7	B	-15	-1.2	-289	-18.7
7405	5254	4698	G 46	Commercio, riparazione di auto	4654	2.5	A	-44	-0.9	-413	-8.2
9943	7279	6414	G 47	Commercio all'ingrosso	6167	2.5	A	-247	-3.9	-917	-12.9
6369	4826	4471	H 49-53	Commercio al dettaglio	4199	2.2	A	-272	-6.1	-463	-9.9
13938	8044	7143	I 55-56	Traffico e trasporti	6329	3.7	A	-814	-11.4	-437	-6.5
4438	3194	3354	J 58-63	Alloggio e ristorazione	3470	2.3	A	116	3.5	384	12.4
2468	1797	2025	- J 62	Informazione e comunicazione	2112	2.5	A	87	4.3	389	22.6
6750	5017	4611	K 64-66	- Informatica	4492	2.0	A	-119	-2.6	-418	-8.5
3682	2640	2447	- K 64	Attività finanziarie e assicurative	2368	2.0	A	-79	-3.2	-257	-9.8
860	682	626	- K 65	- Banche	604	1.3	B	-22	-3.5	-9	-1.5
1515	1159	956	L 68	- Assicurazioni	938	1.8	B	-18	-1.9	-174	-15.6
10127	7109	6799	M 69-75	Attività immobiliari	6699	1.8	A	-100	-1.5	-112	-1.6
660	564	674	- M 72	Attività professionali, scientifiche e tecniche	663	2.7	B	-11	-1.6	93	16.3
8982	6497	5516	N 77-82	- Ricerca e sviluppo	5359	-157	-2.8	-591	-9.9
3174	2676	2275	O 84	Attività amministrative e di servizi di supporto 4)	2259	1.1	A	-16	-0.7	-252	-10.0
4029	3125	2728	P 85	Amministrazione pubblica, assicurazione sociale	2854	1.1	A	126	4.6	-134	-4.5
12054	9622	8258	Q 86-88	Istruzione	8060	1.4	A	-198	-2.4	-1244	-13.4
2054	1461	1310	R 90-93	Sanità e assistenza sociale	1286	2.1	B	-24	-1.8	-62	-4.6
3570	2543	2190	S 94-96	Attività artistiche, di intrattenimento e divertimento	2076	1.6	A	-114	-5.2	-347	-14.3
1277	1148	1058	T 97-98	Altre attività di servizi	1029	-29	-2.7	-142	-12.1
4933	4619	4523		famiglie private con personale domestico	4642	119	2.6	70	1.5
				Non specificato, altri							

Spiegazioni: cfr. pagg. 26-28.

¹⁾ Classificazione dei rami economici secondo NOGA 2008.²⁾ Dei 4'597'259 di persone attive secondo il pooling 2018-2020 circa 520'799 non appartengono a nessun ramo economico. Tra queste vi sono 242'264 persone non occupate. Pertanto i tassi di disoccupazione secondo i rami economici sono stati lievemente sovrastimati e non sono direttamente paragonabili agli altri tassi di disoccupazione della statistica del mercato del lavoro della SECO.³⁾ Coefficiente di variazione: A=0.0-1.0%, B=1.1-2.0%, C=2.1-5.0%, D=5.1-10.0%, E=10.1-16.5%, F=16.6-25.0%, G>25%.⁴⁾ Non è possibile calcolare il tasso di disoccupazione delle attività economiche NOGA N da 77 a 82, perché il gruppo NOGA 78 «Attività di collocamento privato» comprende anche disoccupati appartenenti ad altre attività economiche.

T4a: Disoccupati registrati secondo i grandi gruppi professionali ¹⁾

Media annua		Maggio 2023		Giugno 2023					
2021	2022			Effettivi		Variazioni rispetto			
Effettivi				numero	tasso ²⁾ CV ³⁾	al mese precedente		allo stesso mese dell'anno precedente	
						assoluto	relativo (in %)	assoluto	relativo (in %)
137614	99577	88076	Totale	85099		-2977	-3.4	-7412	-8.0
8937	6698	6543	1 Dirigenti	6613	1.6 A	70	1.1	62	0.9
17866	13716	13406	2 Professioni intellettuali e scientifiche	13474	1.4 A	68	0.5	264	2.0
15927	11840	10758	3 Professioni tecniche intermedie	10605	1.4 A	-153	-1.4	-870	-7.6
19819	14296	12020	4 Impiegati di ufficio	11492	2.2 A	-528	-4.4	-2205	-16.1
27058	18470	15798	5 Professioni nelle attività commerciali e nei servizi	14995	2.5 A	-803	-5.1	-2060	-12.1
761	564	411	6 Personale specializzato addetto all'agricoltura alle foreste e alla pesca	358	0.4 A	-53	-12.9	-38	-9.6
15815	10943	8766	7 Artigiani e operai specializzati	8197	1.9 A	-569	-6.5	-991	-10.8
5994	4342	3789	8 Conduttori di impianti e macchinari e addetti al montaggio	3540	2.0 A	-249	-6.6	-358	-9.2
24177	17707	15748	9 Professioni non qualificate	14751	5.6 A	-997	-6.3	-1231	-7.7
41	33	26	0 Forze armate	25	0.6 C	-1	-3.8	-16	-39.0
1220	970	811	Non specificato	1049	238	29.3	31	3.0

Spiegazioni: cfr. pagg. 26-28.

¹⁾ Classificazione dei gruppi professionali secondo la nomenclatura svizzera delle professioni (CH-ISCO-19) o in base alla International Standard Classification of Occupations, ISCO.²⁾ Dei 4'597'259 di persone attive secondo il pooling 2018-2020 372'100 non hanno fornito indicazioni sulla professione svolta. Tra queste vi sono 242'264 persone non occupate. Pertanto i tassi di disoccupazione secondo le professioni sono stati lievemente sovrastimati e non sono direttamente paragonabili agli altri tassi di disoccupazione della statistica del mercato del lavoro della SECO.³⁾ Coefficiente di variazione: A=0.0-1.0%, B=1.1-2.0%, C=2.1-5.0%, D=5.1-10.0%, E=10.1-16.5%, F=16.6-25.0%, G>25%.**T4b: Disoccupati registrati secondo il grado di formazione**

Media annua		Maggio 2023		Giugno 2023					
2021	2022			Effettivi		Variazioni rispetto			
Effettivi				numero	tasso CV ⁴⁾	al mese precedente		allo stesso mese dell'anno precedente	
						assoluto	relativo (in %)	assoluto	relativo (in %)
137614	99577	88076	Totale	85099	1.9 A	-2977	-3.4	-7412	-8.0
35042	25727	22423	01 Grado secondario I ¹⁾	21171	3.4 A	-1252	-5.6	-1943	-8.4
61130	42834	35960	02 Grado secondario II ²⁾	34399	1.7 A	-1561	-4.3	-5137	-13.0
34745	26321	25823	03 Grado terziario ³⁾	25797	1.4 A	-26	-0.1	383	1.5
6698	4695	3870	Non specificato	3732	-138	-3.6	-715	-16.1

Spiegazioni: cfr. pagg. 26-28.

¹⁾ Scuola obbligatoria non conclusa/conclusa, formazioni transitorie (ad es. 10° anno scolastico).²⁾ Avviamento professionale, tirocinio, maturità professionale o liceale, scuola specializzata o formazione simile.³⁾ Attestato professionale o diploma federale, scuola tecnica o scuola professionale, scuola specializzata superiore, università, scuola universitaria professionale, alta scuola pedagogica, PF.⁴⁾ Coefficiente di variazione: A=0.0-1.0%, B=1.1-2.0%, C=2.1-5.0%, D=5.1-10.0%, E=10.1-16.5%, F=16.6-25.0%, G>25%.

T5: Disoccupati registrati secondo le classe d'età

Media annua		Maggio 2023		Giugno 2023							
2021	2022			Effettivi	Variazioni rispetto				Entrate/Uscite		
Effettivi			numero	tasso CV ¹⁾	al mese precedente		allo stesso mese dell'anno precedente		entrate	uscite	
					assoluto	relativo (in %)	assoluto	relativo (in %)			
137614	99577	88076	Totale	85099	1.9 A	-2977	-3.4	-7412	-8.0	25023	28000
2758	2073	1527	15-19 anni	1729	1.3 A	202	13.2	-59	-3.3	1048	781
10602	6880	6030	20-24 anni	5734	1.8 A	-296	-4.9	-236	-4.0	2136	2374
16749	11833	10614	25-29 anni	10346	2.1 A	-268	-2.5	-464	-4.3	3380	3594
19073	13984	12892	30-34 anni	12461	2.3 A	-431	-3.3	-674	-5.1	3697	4139
17380	12673	11452	35-39 anni	11115	2.0 A	-337	-2.9	-731	-6.2	3196	3528
15425	11140	10242	40-44 anni	9873	1.9 A	-369	-3.6	-385	-3.8	2840	3232
14551	10062	9043	45-49 anni	8732	1.6 A	-311	-3.4	-557	-6.0	2537	2863
14489	10043	8748	50-54 anni	8431	1.5 A	-317	-3.6	-952	-10.1	2380	2701
14555	10727	9098	55-59 anni	8585	1.6 A	-513	-5.6	-1477	-14.7	2359	2845
11911	10037	8300	60-64 anni	8005	2.6 A	-295	-3.6	-1828	-18.6	1438	1800
122	125	130	65 anni e più²⁾	88	-42	-32.3	-49	-35.8	12	143
			Uomini								
76874	55167	48833	Totale	47083	1.9 A	-1750	-3.6	-3066	-6.1	13950	15700
1637	1234	908	15-19 anni	1004	1.4 B	96	10.6	-62	-5.8	597	462
6177	3904	3498	20-24 anni	3309	2.1 A	-189	-5.4	-35	-1.0	1240	1399
8737	6093	5449	25-29 anni	5275	2.1 A	-174	-3.2	-131	-2.4	1801	1950
9725	7025	6615	30-34 anni	6381	2.2 A	-234	-3.5	-44	-0.7	1939	2192
9288	6726	6186	35-39 anni	6016	2.1 A	-170	-2.7	-71	-1.2	1807	1954
8536	6079	5629	40-44 anni	5386	1.9 A	-243	-4.3	-120	-2.2	1595	1847
8221	5670	5028	45-49 anni	4882	1.7 A	-146	-2.9	-221	-4.3	1403	1559
8251	5687	4918	50-54 anni	4718	1.5 A	-200	-4.1	-419	-8.2	1296	1495
8577	6275	5274	55-59 anni	4992	1.8 A	-282	-5.3	-778	-13.5	1356	1613
7604	6352	5199	60-64 anni	5033	2.8 A	-166	-3.2	-1140	-18.5	904	1086
122	124	129	65 anni e più²⁾	87	-42	-32.6	-45	-34.1	12	143
			Donne³⁾								
60741	44409	39243	Totale	38016	1.8 A	-1227	-3.1	-4346	-10.3	11073	12300
1121	839	619	15-19 anni	725	1.2 B	106	17.1	3	0.4	451	319
4425	2976	2532	20-24 anni	2425	1.6 A	-107	-4.2	-201	-7.7	896	975
8012	5740	5165	25-29 anni	5071	2.2 A	-94	-1.8	-333	-6.2	1579	1644
9348	6959	6277	30-34 anni	6080	2.4 A	-197	-3.1	-630	-9.4	1758	1947
8092	5947	5266	35-39 anni	5099	2.0 A	-167	-3.2	-660	-11.5	1389	1574
6890	5062	4613	40-44 anni	4487	1.9 A	-126	-2.7	-265	-5.6	1245	1385
6330	4392	4015	45-49 anni	3850	1.5 A	-165	-4.1	-336	-8.0	1134	1304
6238	4356	3830	50-54 anni	3713	1.4 A	-117	-3.1	-533	-12.6	1084	1206
5977	4452	3824	55-59 anni	3593	1.5 A	-231	-6.0	-699	-16.3	1003	1232
4308	3685	3101	60-64 anni	2972	2.2 A	-129	-4.2	-688	-18.8	534	714

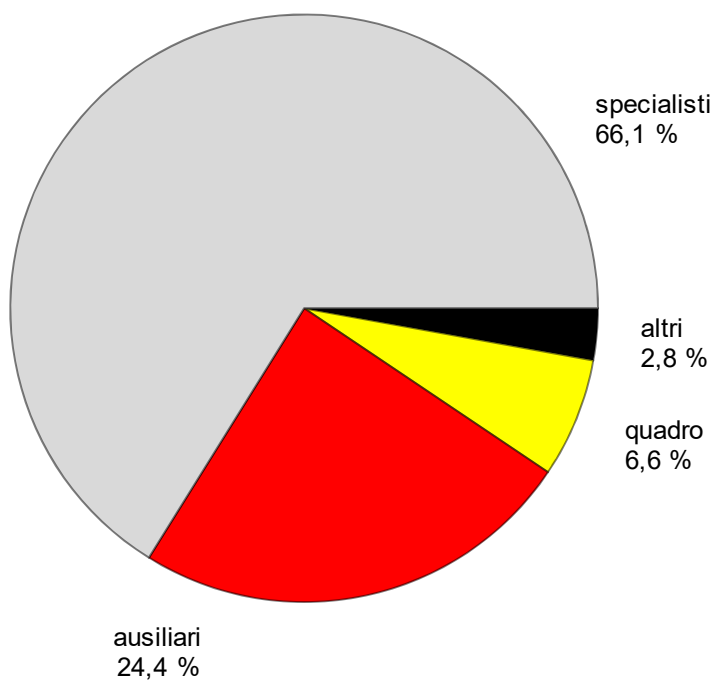
Spiegazioni: cfr. pagg. 26-28.

¹⁾ Coefficiente di variazione: A=0.0-1.0%, B=1.1-2.0%, C=2.1-5.0%, D=5.1-10.0%, E=10.1-16.5%, F=16.6-25.0%, G>25%.²⁾ Tasso di disoccupazione non presentando per motivi statistici.³⁾ 64 anni e più: 67 disoccupati nel giugno 2023.

T6: Disoccupati registrati secondo l'ultima funzione esercitata

Media annua		Maggio 2023		Giugno 2023							
2021	2022			Effettivi	Variazioni rispetto				Entrate/Uscite		
Effettivi		numero			quota (in %)	al mese precedente		allo stesso mese dell'anno precedente		entrate	uscite
				assoluto		relativo (in %)	assoluto	relativo (in %)			
137614	99577	88076	Totale	85099	100.0	-2977	-3.4	-7412	-8.0	25023	28000
313	249	216	indipendente	224	0.3	8	3.7	-47	-17.3	56	50
8241	5828	5528	quadro	5601	6.6	73	1.3	-105	-1.8	1229	1176
90155	65452	57976	specialista	56287	66.1	-1689	-2.9	-4781	-7.8	16138	17803
35332	25482	22309	ausiliario	20794	24.4	-1515	-6.8	-2313	-10.0	6534	8072
1929	1411	1164	apprendista	1170	1.4	6	0.5	-63	-5.1	508	495
664	429	348	praticante	338	0.4	-10	-2.9	-63	-15.7	114	120
944	693	510	allievo, studente	665	0.8	155	30.4	-21	-3.1	442	278
35	33	25	lavoratore a domicilio	20	0.0	-5	-20.0	-19	-48.7	2	6
-	-	-	non specificato	-	-	-	-	-	-	-	-

Spiegazioni: cfr. pagg. 26-28.

G7: Disoccupati registrati secondo l'ultima funzione esercitata giugno 2023

T7: Disoccupati di lunga durata

Media annua		Maggio 2023		Giugno 2023						
2021	2022			Effettivi	Variazioni rispetto				Quota del totale dei disoccu- pati (in %)	
Effettivi		al mese precedente			allo stesso mese dell'anno precedente					
numero	quota (in %)	assoluto		relativo (in %)	assoluto	relativo (in %)				
32269	21026	11684	Totale	11028	100.0	-656	-5.6	-9913	-47.3	13.0
			Secondo le regioni:							
19754	12791	6695	Svizzera tedesca	6183	56.1	-512	-7.6	-6709	-52.0	12.2
12515	8235	4989	Svizzera romanda e Ticino	4845	43.9	-144	-2.9	-3204	-39.8	14.1
			Secondo il sesso:							
14190	9255	5058	donne	4747	43.0	-311	-6.1	-4561	-49.0	12.5
18079	11772	6626	uomini	6281	57.0	-345	-5.2	-5352	-46.0	13.3
			Secondo la nazionalità:							
17145	11549	6421	svizzeri	6012	54.5	-409	-6.4	-5594	-48.2	14.1
15124	9478	5263	stranieri	5016	45.5	-247	-4.7	-4319	-46.3	11.8
			Secondo l'età:							
709	196	86	15-24 anni	87	0.8	1	1.2	-88	-50.3	1.2
17796	10196	5244	25-49 anni	5085	46.1	-159	-3.0	-4975	-49.5	9.7
13685	10546	6271	50-64 anni	5800	52.6	-471	-7.5	-4810	-45.3	23.2
			Secondo i grandi gruppi professionali: ¹⁾							
2703	1816	1041	1 Dirigenti	982	8.9	-59	-5.7	-854	-46.5	14.8
4512	2920	1741	2 Professioni intellettuali e scientifiche	1731	15.7	-10	-0.6	-1155	-40.0	12.8
3834	2609	1469	3 Professioni tecniche intermedie	1397	12.7	-72	-4.9	-1239	-47.0	13.2
4862	3107	1681	4 Impiegati di ufficio	1539	14.0	-142	-8.4	-1569	-50.5	13.4
5553	3573	1866	5 Professioni nelle attività commerciali e nei servizi	1804	16.4	-62	-3.3	-1735	-49.0	12.0
110	67	37	6 Personale specializzato addetto all'agricoltura, alle foreste e alla pesca	33	0.3	-4	-10.8	-34	-50.7	9.2
3143	1933	985	7 Artigiani e operai specializzati	917	8.3	-68	-6.9	-969	-51.4	11.2
1414	981	530	8 Conduttori di impianti e macchinari e addetti al montaggio	496	4.5	-34	-6.4	-482	-49.3	14.0
6081	3986	2311	9 Professioni non qualificate	2106	19.1	-205	-8.9	-1861	-46.9	14.3
6	3	2	0 Forze armate	2	0.0	-	-	-	-	8.0
51	33	21	Non specificato	21	0.2	-	-	-15	-41.7	2.0

Spiegazioni: cfr. pagg. 26-28.

¹⁾ Classificazione dei gruppi professionali secondo la nomenclatura svizzera delle professioni (CH-ISCO-19) o in base alla International Standard Classification of Occupations, ISCO.

T8: Disoccupati giovani (15-24 anni)

Media annua		Maggio 2023		Giugno 2023								
2021	2022			Effettivi	Effettivi	Variazioni rispetto				Tasso CV ¹⁾	Variazioni in punti percentuali	
		al mese precedente				allo stesso mese dell'anno precedente		rispetto al mese prec.			allo stesso mese dell' prec.	
		numero				assoluto	relativo (in %)	assoluto	relativo (in %)			
13360	8953	7557	Totale	7463	-94	-1.2	-295	-3.8	1.7	A	-	-
			Secondo le regioni:									
8773	5518	4650	Svizzera tedesca	4615	-35	-0.8	-261	-5.4	1.4	A	-	-0.1
4587	3434	2907	Svizzera romanda e Ticino	2848	-59	-2.0	-34	-1.2	2.5	A	-0.1	-0.1
			Secondo il sesso:									
5546	3815	3151	donne	3150	-1	-0.0	-198	-5.9	1.5	A	-	-0.1
7814	5138	4406	uomini	4313	-93	-2.1	-97	-2.2	1.8	A	-0.1	-0.1
			Secondo la nazionalità:									
8555	5592	4630	svizzeri	4563	-67	-1.4	-268	-5.5	1.3	A	-	-0.1
4805	3360	2927	stranieri	2900	-27	-0.9	-27	-0.9	3.1	A	-	-
			Secondo l'età:									
2758	2073	1527	15-19 anni	1729	202	13.2	-59	-3.3	1.3	A	0.2	-
10602	6880	6030	20-24 anni	5734	-296	-4.9	-236	-4.0	1.8	A	-0.1	-0.1
			Secondo la durata:									
10073	7673	6369	1-6 mesi	6389	20	0.3	-34	-0.5
2578	1083	1102	7-12 mesi	987	-115	-10.4	-173	-14.9
709	196	86	> 1 anno	87	1	1.2	-88	-50.3
			Secondo determinate funzioni:									
7993	5156	4219	specialista	4055	-164	-3.9	-215	-5.0
2834	1927	1863	ausiliario	1764	-99	-5.3	16	0.9
1556	1163	990	apprendista	994	4	0.4	-29	-2.8
250	167	105	praticante	112	7	6.7	-52	-31.7
699	514	359	allievo, studente	517	158	44.0	-8	-1.5

Spiegazioni: cfr. pagg. 26-28.

¹⁾ Coefficiente di variazione: A=0.0-1.0%, B=1.1-2.0%, C=2.1-5.0%, D=5.1-10.0%, E=10.1-16.5%, F=16.6-25.0%, G>25%.

T9: Posti vacanti annunciati

Media annua		Maggio 2023		Giugno 2023							
2021	2022			Effettivi	Variazioni rispetto				Entrate/Uscite		
		al mese precedente			allo stesso mese dell'anno precedente		entrate 1)	uscite			
numero	quota (in %)				assoluto	relativo (in %)			assoluto	relativo (in %)	
50834	65301	51807	Totale ²⁾	51731	100.0	-76	-0.1	-20011	-27.9	38633	38709
...	...	48707	destagionalizzato ³⁾	48085	...	-622	-1.3
42299	53027	42498	Sec. la durata dell'impiego:	41694	80.6	-804	-1.9	-15795	-27.5	31210	31991
8536	12274	9309	tempo pieno	10037	19.4	728	7.8	-4216	-29.6	7423	6718
			tempo parziale								
			Secondo i cantoni:								
7952	10140	6270	Zurigo	8401	16.2	2131	34.0	-3704	-30.6	7733	5603
4670	5281	4615	Berna	4102	7.9	-513	-11.1	-1435	-25.9	3724	4237
2939	3890	3089	Lucerna	3028	5.9	-61	-2.0	-1607	-34.7	1833	1894
217	293	184	Uri	172	0.3	-12	-6.5	-234	-57.6	87	99
642	1074	896	Svitto	933	1.8	37	4.1	-457	-32.9	502	465
-	-	-	Obvaldo ⁴⁾	-	-	-	-	-	-	-	-
454	574	544	Nidvaldo	495	1.0	-49	-9.0	-180	-26.7	271	320
250	329	236	Glarona	297	0.6	61	25.8	-97	-24.6	177	116
684	1012	829	Zugo	840	1.6	11	1.3	-273	-24.5	514	503
986	870	988	Friburgo	1029	2.0	41	4.1	-21	-2.0	789	748
1404	1883	2021	Soletta	2158	4.2	137	6.8	268	14.2	1973	1836
1780	2176	1573	Basilea-Città	1757	3.4	184	11.7	-797	-31.2	1143	959
1497	2113	1381	Basilea-Campagna	1460	2.8	79	5.7	-868	-37.3	1229	1150
692	967	604	Sciaffusa	688	1.3	84	13.9	-377	-35.4	389	305
174	251	185	Appenzello esterno	213	0.4	28	15.1	-115	-35.1	121	93
67	70	45	Appenzello interno	31	0.1	-14	-31.1	-49	-61.3	28	42
3908	5626	4397	San Gallo	4251	8.2	-146	-3.3	-2188	-34.0	2850	2995
3979	5668	3639	Grigioni	2931	5.7	-708	-19.5	-2283	-43.8	1104	1812
4319	5485	4387	Argovia	5016	9.7	629	14.3	-1128	-18.4	3220	2591
1773	2334	1996	Turgovia	1819	3.5	-177	-8.9	-904	-33.2	1819	1997
1459	1528	1487	Ticino	1409	2.7	-78	-5.2	-172	-10.9	1160	1238
4807	6283	5387	Vaud	5312	10.3	-75	-1.4	-937	-15.0	2919	2993
2372	2908	2783	Vallese	1944	3.8	-839	-30.1	-1011	-34.2	1552	2391
2162	2647	2508	Neuchâtel	1957	3.8	-551	-22.0	-930	-32.2	985	1536
1050	1194	1057	Ginevra	902	1.7	-155	-14.7	-315	-25.9	2208	2363
599	705	706	Giura	586	1.1	-120	-17.0	-197	-25.2	303	423

Spiegazioni: cfr. pagg. 26-28.

¹⁾ Tutte le entrate di posti vacanti nel mese in rassegna che possono essere occupati immediatamente o in data ulteriore.

²⁾ Dei 51'731 posti, 33'840 erano soggetti all'obbligo di annuncio.

³⁾ Qui viene impiegata la procedura di destagionalizzazione X-13, che ricalcola la serie con ogni valore supplementare, per cui i valori corretti possono fluttuare da un mese all'altro; questi valori sono indicati in corsivo. Il totale dei posti del mese di giugno (valore detrendizzato e destagionalizzato) tiene conto dell'afflusso di 33'840 posti in seguito all'introduzione, il 1° gennaio 2020, dell'obbligo di annuncio per determinate generi di professioni con un tasso di disoccupazione pari almeno all'5%.

⁴⁾ I posti vacanti rilevati in Obvaldo sono aggregati e pubblicati a partire dal luglio 2009 con quelli di Nidvaldo.

T10: Serie cronologica dei disoccupati registrati

	Genn.	Febb.	Marzo	Aprile	Maggio	Giugno	Luglio	Agosto	Sett.	Ott.	Nov.	Dic.	Ø
2001	72295	69766	65625	63032	61097	59176	60166	61079	62170	68298	77633	86027	67197
2002	93714	94472	92371	92025	90930	90705	92948	96362	101889	110197	120627	129809	100504
2003	138944	142023	141808	141624	140609	140485	141699	143672	146688	151259	156598	162835	145687
2004	168163	165979	160849	155061	148816	144103	143125	145923	146341	147911	152409	158416	153091
2005	162032	160451	155681	150671	145370	140661	139902	142359	142728	144066	146762	151764	148537
2006	154204	150099	143249	136360	129486	122837	121725	123074	121876	122765	124133	128580	131532
2007	131057	126395	117915	112829	106200	99781	99779	100757	99681	102039	104820	109012	109189
2008	111877	108457	103777	100880	95166	91477	92163	94039	95980	100471	107652	118762	101725
2009	128430	132402	134713	136709	135128	140253	145364	150831	154409	158138	163950	172740	146089
2010	175765	172999	166032	158570	151074	144473	142330	142879	140040	139365	141668	148636	151986
2011	148784	143325	134905	123448	114684	110378	109200	111687	111344	115178	121109	130662	122892
2012	134317	133154	126392	123158	118860	114868	116294	119823	120347	125536	132067	142309	125594
2013	148158	146001	138993	135851	131290	126498	128516	129956	131072	133443	139073	149437	136524
2014	153260	149259	142846	137087	130310	126632	127054	128434	129965	132397	136552	147369	136764
2015	150946	149921	145108	141131	136349	133256	133754	136983	138226	141269	148143	158629	142810
2016	163644	161417	155324	149540	144778	139127	139310	142858	142675	144531	149228	159372	149317
2017	164466	159809	152280	146327	139778	133603	133926	135578	133169	134800	137317	146654	143142
2018	149161	143930	130413	119781	109392	106579	106052	107893	106586	107315	110474	119661	118103
2019	123962	119473	112341	107298	101370	97222	97578	99552	99098	101684	106330	117277	106932
2020	121018	117822	135624	153413	155998	150289	148870	151111	148560	149118	153270	163545	145720
2021	169753	167953	157968	151279	142966	131821	128279	126355	120294	116733	116244	121728	137614
2022	122268	117970	109500	104391	98004	92511	91474	91372	89526	89636	91327	96941	99577
2023	100776	98452	92755	90534	88076	85099							

Spiegazioni: cfr. pagg. 26-28.

T11: Serie cronologica del tasso di disoccupazione ¹⁾

	Genn.	Febb.	Marzo	Aprile	Maggio	Giugno	Luglio	Agosto	Sett.	Ott.	Nov.	Dic.	Ø
2001	1.8	1.8	1.7	1.6	1.5	1.5	1.5	1.5	1.6	1.7	2.0	2.2	1.7
2002	2.4	2.4	2.3	2.3	2.3	2.3	2.4	2.4	2.6	2.8	3.1	3.3	2.5
2003	3.5	3.6	3.6	3.6	3.6	3.6	3.6	3.6	3.7	3.8	4.0	4.1	3.7
2004	4.3	4.2	4.1	3.9	3.8	3.7	3.6	3.7	3.7	3.7	3.9	4.0	3.9
2005	4.1	4.1	3.9	3.8	3.7	3.6	3.5	3.6	3.6	3.7	3.7	3.8	3.8
2006	3.9	3.8	3.6	3.5	3.3	3.1	3.1	3.1	3.1	3.1	3.1	3.3	3.3
2007	3.3	3.2	3.0	2.9	2.7	2.5	2.5	2.6	2.5	2.6	2.7	2.8	2.8
2008	2.8	2.7	2.6	2.6	2.4	2.3	2.3	2.4	2.4	2.5	2.7	3.0	2.6
2009	3.3	3.4	3.4	3.5	3.4	3.6	3.7	3.8	3.9	4.0	4.2	4.4	3.7
2010	4.1	4.0	3.8	3.7	3.5	3.3	3.3	3.3	3.2	3.2	3.3	3.4	3.5
2011	3.4	3.3	3.1	2.9	2.7	2.6	2.5	2.6	2.6	2.7	2.8	3.0	2.8
2012	3.1	3.1	2.9	2.8	2.7	2.7	2.7	2.8	2.8	2.9	3.1	3.3	2.9
2013	3.4	3.4	3.2	3.1	3.0	2.9	3.0	3.0	3.0	3.1	3.2	3.5	3.2
2014	3.4	3.3	3.2	3.1	2.9	2.8	2.8	2.9	2.9	2.9	3.0	3.3	3.0
2015	3.4	3.3	3.2	3.1	3.0	3.0	3.0	3.0	3.1	3.1	3.3	3.5	3.2
2016	3.6	3.6	3.5	3.3	3.2	3.1	3.1	3.2	3.2	3.2	3.3	3.5	3.3
2017	3.5	3.4	3.3	3.2	3.0	2.9	2.9	2.9	2.9	2.9	3.0	3.2	3.1
2018	3.2	3.1	2.8	2.6	2.4	2.3	2.3	2.3	2.3	2.3	2.4	2.6	2.5
2019	2.7	2.6	2.4	2.3	2.2	2.1	2.1	2.1	2.1	2.2	2.3	2.5	2.3
2020	2.6	2.6	3.0	3.3	3.4	3.3	3.2	3.3	3.2	3.2	3.3	3.6	3.2
2021	3.7	3.7	3.4	3.3	3.1	2.9	2.8	2.7	2.6	2.5	2.5	2.6	3.0
2022	2.7	2.6	2.4	2.3	2.1	2.0	2.0	2.0	1.9	1.9	2.0	2.1	2.2
2023	2.2	2.1	2.0	2.0	1.9	1.9							

Spiegazioni: cfr. pagg. 26-28.

¹⁾ Tasso di disoccupati definito come numero di disoccupati rispetto alle persone attive (incl. diplomatici e funzionari internazionali) secondo i dati della rilevazione strutturale dell'UST. Base di persone attive valida dal 1° gennaio 2020 = 4'597'259 persone (pooling triennale secondo i dati della rilevazione strutturale 2018-20). 2017-2019: 4'636'100 persone (pooling triennale secondo i dati della rilevazione strutturale 2015-17). 2014-2016: 4'493'249 persone (pooling triennale secondo i dati della rilevazione strutturale 2012-14). 2010-2013: 4'322'899 persone (dati della rilevazione strutturale 2010). 2000-2009: 3'946'988 persone (censimento 2000).

T12: Serie cronologica delle persone in cerca d'impiego registrate

	Genn.	Febb.	Marzo	Aprile	Maggio	Giugno	Luglio	Agosto	Sett.	Ott.	Nov.	Dic.	Ø
2001	116770	114575	110115	105857	102990	100812	100534	100552	101302	108910	120808	129849	109423
2002	138443	140581	140468	140054	139202	139715	142271	145202	151503	161105	173500	183262	149609
2003	192586	197493	199702	200654	201123	201919	203712	205636	209495	215050	222282	228245	206491
2004	232197	231361	228212	222858	216377	212588	210740	212785	213733	215504	222102	227634	220508
2005	229624	228701	224525	219020	214024	210257	208300	210114	210888	212534	216859	220999	220508
2006	221825	218394	212486	204316	196638	189892	186936	186654	184880	186149	188641	192156	197414
2007	193176	188902	180298	173806	165843	158677	157068	156235	154395	157458	161214	164838	167659
2008	166414	163744	159031	154894	148527	144546	143798	143549	145937	151390	160144	171279	154438
2009	180287	186273	191992	194726	192516	198990	204137	208568	212902	217972	226116	234359	204070
2010	236317	235667	231497	223804	215264	209270	205604	204989	202774	202675	206715	211709	204070
2011	210916	205989	197837	181041	171169	165742	162530	164070	164448	169191	177681	185706	179693
2012	187417	187315	180912	176142	170776	166437	167222	170276	170867	178532	188311	196898	178425
2013	201776	200495	194224	190367	185012	179806	181398	181129	183741	188536	196522	205802	190734
2014	208777	205934	199911	192829	184436	180689	180822	179880	183113	187715	193892	203926	191827
2015	206138	206369	204266	199346	192798	191090	190939	192669	196042	200920	210886	220209	200973
2016	222751	222888	218187	210926	206239	201131	199347	201989	203568	207512	215215	223413	211097
2017	226861	223627	217248	208357	202419	196896	195223	195334	193624	198025	204141	212018	206148
2018	213125	208617	201119	194060	185467	179777	179857	179975	178499	183446	190212	197950	191009
2019	200125	197072	189467	183549	176128	170800	171280	169849	171423	176495	182427	192955	181798
2020	194233	190399	213897	231196	232982	233454	235762	237215	238145	241460	251139	260318	230017
2021	261499	259735	253939	246227	237367	226637	219183	214415	208282	203853	206349	209676	228930
2022	206867	201909	193595	183220	175456	168944	163315	161394	159399	160094	164496	167904	175549
2023	169516	166763	161864	156036	153468	150618							

Spiegazioni: cfr. pagg. 26-28.

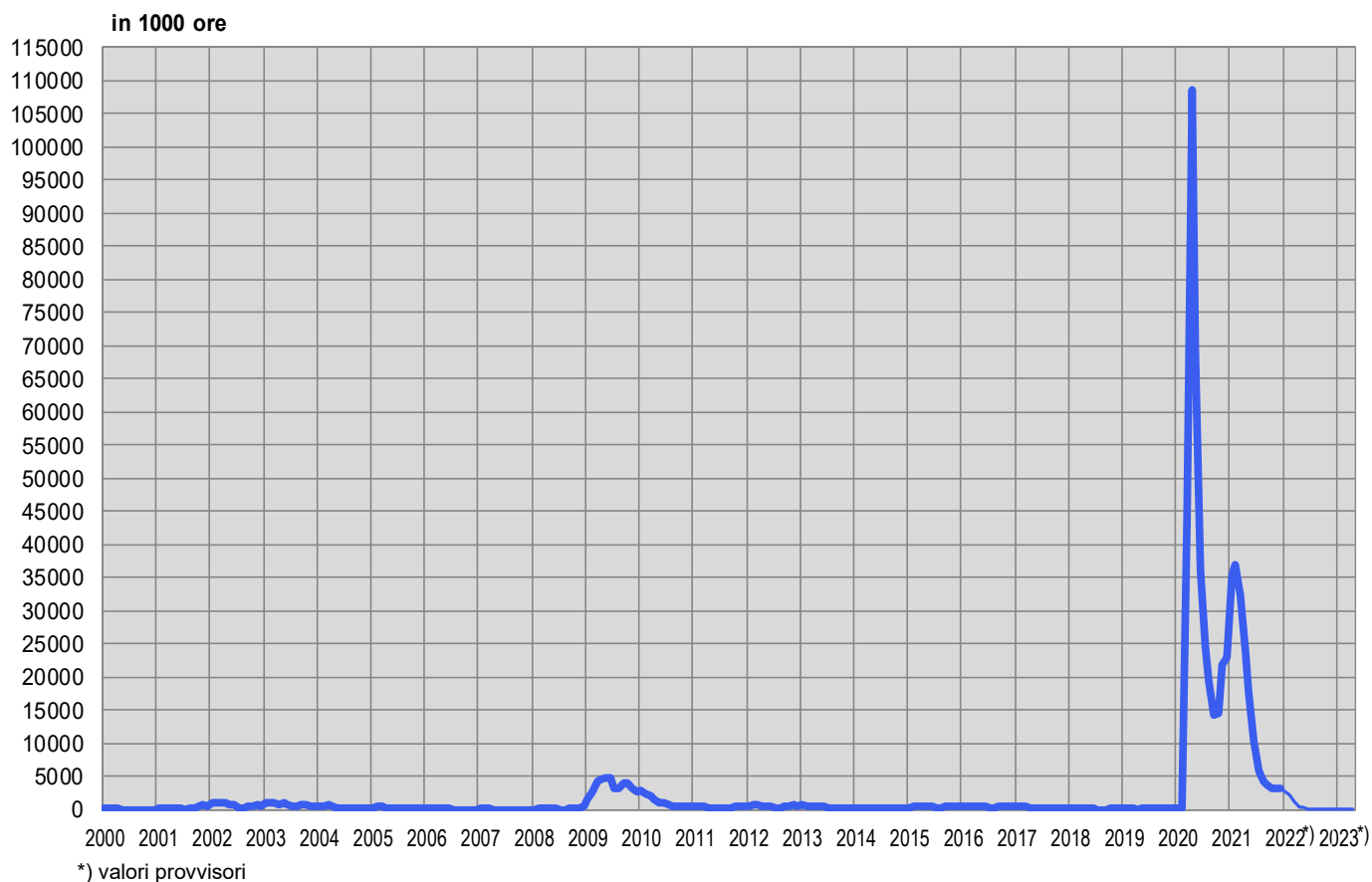
T13: Lavoro ridotto conteggiato**Aziende, dipendenti colpiti e ore di lavoro perse**

Categorie	Aprile 2023 *)	Variazioni rispetto a			
		Marzo 2023		Aprile 2022	
		assoluto	in %	assoluto	in %
- aziende	74	-1	-1.3	-1103	-93.7
- dipendenti colpiti	1498	484	47.7	-5369	-78.2
- ore di lavoro perse	50983	-2964	-5.5	-306686	-85.7

*) corsivo = valori provvisori.

(...) Non sono pubblicate le variazioni superiori al 200%.

Spiegazioni: cfr. pagg. 26-28.

G8: Lavoro ridotto, ore di lavoro perse conteggiate

T14: Esaurimento del diritto all'indennità di disoccupazione

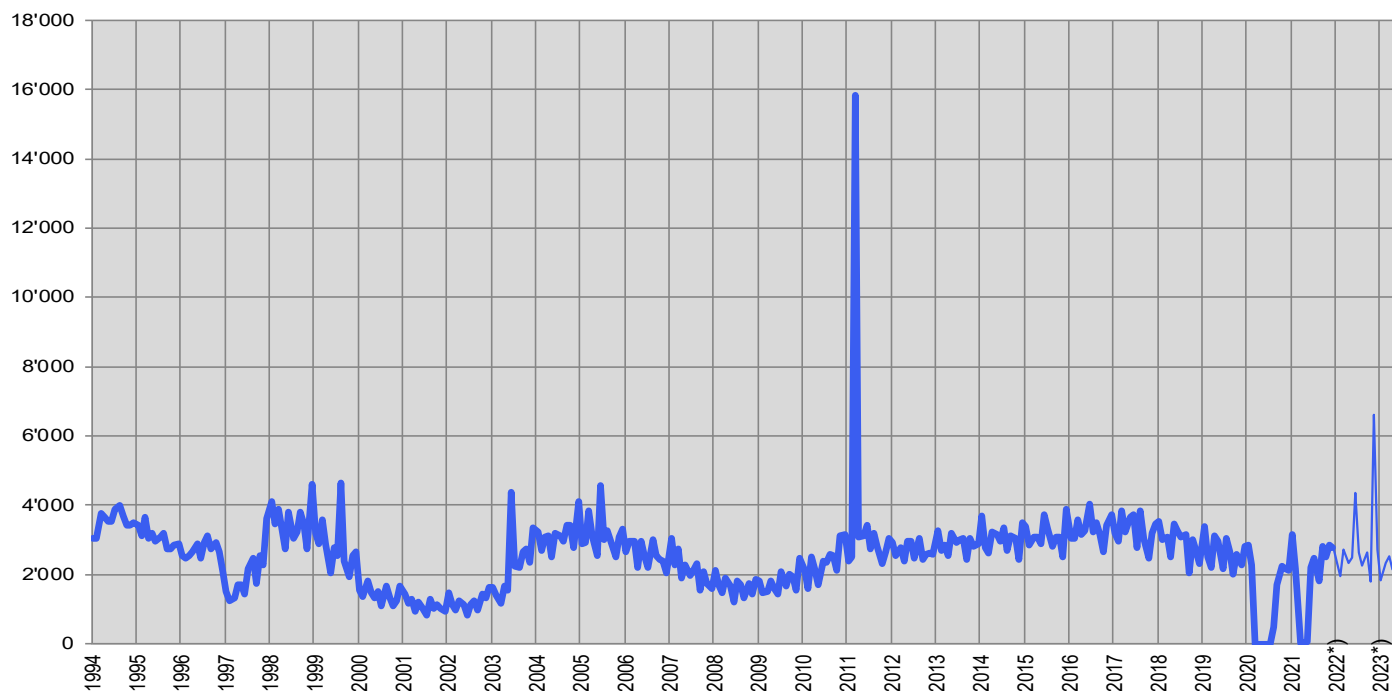
	Genn.	Febb.	Marzo	Aprile	Maggio	Giugno	Luglio	Agosto	Sett.	Ott.	Nov.	Dic.	Ø
2002	1485	1122	982	1243	1119	842	1123	1247	990	1417	1331	1610	1209
2003	1627	1384	1183	1656	1538	4395	2251	2188	2641	2732	2369	3331	2275
2004	3238	2688	3084	3117	2519	3191	3102	2963	3440	3416	2764	4111	3136
2005	2878	2939	3852	3123	2543	4583	2991	3275	2963	2499	3093	3309	3171
2006	2658	2964	2970	2187	2949	2547	2181	2985	2561	2426	2373	2030	2569
2007	3046	2286	2738	1905	2292	1971	2136	2303	1560	2093	1754	1592	2140
2008	2121	1719	1474	1894	1653	1192	1808	1715	1318	1736	1431	1851	1659
2009	1833	1488	1504	1828	1606	1428	2085	1666	2024	1914	1561	2451	1782
2010	2122	1603	2496	2166	1707	2390	2366	2573	2542	2106	3131	3143	2362
2011	2390	2487	15850	3063	3132	3406	2729	3180	2821	2306	2664	3026	3921
2012	2929	2540	2755	2402	2975	2946	2469	3021	2415	2573	2619	2592	2686
2013	3253	2714	2836	2551	3209	2925	3000	3037	2438	3021	2827	2868	2890
2014	3673	2771	2610	3219	3166	2946	3343	2677	3098	3045	2428	3501	3040
2015	3395	2851	3093	3070	2896	3716	3319	2811	3077	3088	2515	3871	3142
2016	3051	3029	3586	3162	3266	4042	3233	3509	3148	2654	3422	3709	3318
2017	3191	2973	3840	3212	3642	3721	2763	3847	3035	2478	3198	3447	3279
2018	3537	3019	3075	2513	3472	3261	3094	3144	2062	2991	2679	2310	2930
2019	3382	2516	2209	3125	2964	2157	3053	2665	2022	2573	2259	2798	2644
2020	2833	2266	-	-	-	2	-	482	1714	2233	2178	2109	1151
2021	3148	2179	16	16	44	2185	2461	1810	2827	2523	2838	2754	1900
* 2022	2349	1924	2684	2295	2418	4312	2621	2233	2638	1792	6556	2660	2874
* 2023	1800	2333	2499	2128									

*) corsivo = valori provvisori.

Spiegazioni: cfr. pagg. 26-28.

A fine giugno, 391 persone (18%) fra quelle che hanno esaurito il loro diritto all'indennità nel corso del mese di aprile avevano trovato un lavoro e 351 (16%) erano ancora iscritte a un URC, rimanendo registrate come persone in cerca d'impiego o disoccupate. Tali persone continuano a beneficiare dei servizi degli URC e dei provvedimenti inerenti al mercato del lavoro proposti. 1386 persone giunte alla fine del loro diritto all'indennità (65%) non risultavano più iscritte presso un URC (non è possibile registrare la successiva ripresa di un'attività lucrativa o il ritiro dal mercato del lavoro).

Durante il periodo di applicazione dell'articolo 8 capoverso 1 dell'ordinanza COVID-19 assicurazione contro la disoccupazione (da marzo a fine agosto), tutti gli aventi diritto possono ricevere un massimo di 120 indennità giornaliere supplementari. La modifica della legge COVID-19 (articolo 17 capoversi 2 e 3) di marzo 2021 ha permesso ad ogni persona assicurata che al 1° marzo 2021 non ha ancora esaurito le sue indennità giornaliere di beneficiare al massimo di 66 indennità giornaliere supplementari per il periodo dal 1° marzo 2021 al 31 maggio 2021.

G9: Esaurimento del diritto all'indennità di disoccupazione

*) valori provvisori

SPIEGAZIONI

Disoccupati registrati	<p>Persone registrate presso gli uffici regionali di collocamento, senza un impiego e immediatamente collocabili. E' irrilevante sapere se esse percepiscono o meno un'indennità di disoccupazione.</p> <p>Disoccupati totali: cercano un impiego a tempo pieno.</p> <p>Disoccupati parziali: cercano un impiego a tempo parziale.</p>
Persone in cerca d'impiego registrate	<p>Tutte le persone disoccupate e non disoccupate annunciate presso l'ufficio regionale di collocamento che cercano un impiego.</p>
Persone in cerca d'impiego non disoccupate registrate	<p>Persone registrate presso un ufficio regionale di collocamento che tuttavia, a differenza dei disoccupati, o non sono immediatamente collocabili oppure hanno un lavoro.</p> <p>Il numero di persone in cerca d'impiego non disoccupate registrate corrisponde alla differenza tra il totale delle persone in cerca d'impiego e i disoccupati. Rientrano nella categoria delle persone in cerca d'impiego non disoccupate registrate quelle che partecipano ai programmi di occupazione temporanea, che frequentano corsi di riqualificazione o di perfezionamento, che percepiscono un guadagno intermedio nonché le altre persone in cerca d'impiego non disoccupate.</p>
Programmi di occupazione temporanea (POT)	<p>Programmi finanziati dall'assicurazione contro la disoccupazione finalizzati a facilitare agli assicurati l'integrazione e la reintegrazione professionale. Essi consentono ai partecipanti di mantenere le loro qualifiche professionali e di sviluppare nuove capacità. L'occupazione temporanea può effettuarsi anche nell'ambito di una pratica professionale presso aziende o nell'amministrazione oppure in semestri di motivazione per allievi e studenti che hanno terminato la scuola obbligatoria.</p>
Riqualificazione/ perfezionamento	<p>I provvedimenti di riqualificazione e di perfezionamento (corsi) mirano ad un rapido e fondamentale miglioramento dell'idoneità al collocamento di un assicurato sul mercato del lavoro. Il provvedimento può essere effettuato anche come pratica di formazione presso un'impresa o nell'ambito di un'azienda di esercitazione.</p> <p>Le persone non disoccupate che frequentano corsi di riqualificazione o di perfezionamento, secondo l'articolo 60 capoverso 4 della legge sull'assicurazione contro la disoccupazione, non sono idonee al collocamento per la durata dei corsi. Sono indicate nella tabella 2c delle statistiche sulle persone non disoccupate.</p> <p>I disoccupati che frequentano corsi di riqualificazione o di perfezionamento, invece, devono terminare immediatamente la formazione a favore di un nuovo posto di lavoro. Il loro numero è indicato in basso a pagina 6.</p>
Guadagno intermedio	<p>Per guadagno intermedio si intende ogni reddito proveniente da un'attività lucrativa dipendente o indipendente, che un beneficiario di indennità di disoccupazione ottiene per evitare o ridurre la disoccupazione nel periodo di riscossione.</p>
Altre persone in cerca d'impiego non disoccupate	<p>Vi appartengono le persone che ricevono assegni per il periodo di introduzione, sussidi per le spese di pendolare e di soggiornante settimanale, o prestazioni per il promovimento dell'attività lucrativa indipendente, nonché le persone che in seguito a malattia, servizio militare o altre ragioni non sono immediatamente collocabili e infine le persone durante il periodo della disdetta.</p>
Idoneità al collocamento	<p>Il disoccupato è idoneo al collocamento se è disposto, capace e autorizzato ad accettare un'occupazione adeguata.</p>
Effettivi	<p>Numero al giorno di riferimento. L'ultimo giorno del mese vale come giorno di riferimento.</p>
Entrate/uscite	<p>Le entrate indicano la somma dei nuovi annunci alla disoccupazione con lo statuto di "disoccupato" più i passaggi dallo statuto di "non disoccupato" a quello di "disoccupato". Inversamente, le uscite risultano dalle cancellazioni dei disoccupati e dai passaggi dallo statuto di "disoccupato" a quello di "non disoccupato". Su scala nazionale sono inoltre misurabili e dimostrabili anche altri flussi (entrate e uscite degli aggregati persone in cerca d'impiego, non disoccupati, sotto-aggregati non disoccupati; posti vacanti).</p>
Destagionalizzazione	<p>Metodo che permette di eliminare la componente stagionale di una serie cronologica. Qui viene impiegata la procedura di destagionalizzazione X-13. La procedura calcola nuovamente la serie con ogni valore supplementare, per cui i valori corretti possono fluttuare da un mese all'altro.</p>
Età	<p>Differenza tra il giorno di riferimento (ultimo giorno del mese) e la data di nascita (anno e mese) delle persone prese in considerazione. Classificazione in fasce di 5 anni.</p>
Disoccupati dei giovani	<p>Disoccupati da 15 fino a 24 anni.</p>
Durata trascorsa	<p>Differenza tra il giorno di riferimento e la data d'annuncio, detratto il periodo in cui la persona colpita non è considerata disoccupata (programma d'occupazione, guadagno intermedio, ecc.).</p>

Situazione dell'impiego	<p>Occupati precedentemente: la conclusione dell'attività lavorativa risale a non più di 6 mesi prima dell'annuncio all'ufficio regionale di collocamento.</p> <p>Per la prima volta in cerca di un impiego: ha appena terminato la formazione (gli apprendisti sono considerati come occupati precedentemente).</p> <p>Reinserimento nella vita professionale: dopo un'interruzione dell'attività lavorativa di almeno 6 mesi.</p> <p>Riqualificazione / perfezionamento: disoccupati collocabili che intendono riqualificarsi o perfezionarsi.</p>
Tasso di disoccupazione	<p>Numero dei disoccupati registrati il giorno di riferimento (ultimo giorno del mese) diviso per il numero delle persone attive (a partire dal 1° gennaio 2020: 4'597'259 persone) secondo il pooling triennale 2018-2020 sulla vita attiva della popolazione (rilevato dall'Ufficio federale di statistica) moltiplicato per 100.</p>
Persone attive	<p>Persone che svolgono un'attività lucrativa di almeno un'ora per settimana e le persone non occupate.</p> <p>Il tasso di disoccupazione è calcolato prendendo come denominatore il numero delle persone attive: quest'ultimo, ripartito per regioni, Cantoni, attività economiche, nazionalità, classi di età e secondo il sesso, interessa diverse tabelle della statistica del mercato del lavoro della SECO. Eccezione: il tasso di disoccupazione in base ai rami economici e alle professioni non viene calcolato in base al numero delle persone attive, ma in base al numero delle persone che svolgono un'attività lucrativa.</p> <p>Dal 2010 il numero di persone attive è rilevato ogni anno dall'Ufficio federale di statistica nell'ambito di rilevazioni strutturali sulla vita attiva della popolazione sulla base di un campione. Queste rilevazioni strutturali, che si svolgono ogni anno, possono essere raggruppate all'interno di pooling pluriennali. Il vantaggio di questo metodo è quello di fornire una base di dati più ampia per quanto riguarda le persone attive. Per calcolare i tassi di disoccupazione la SECO mette in relazione il numero dei disoccupati dal 1° gennaio 2020 con quello delle persone attive del pooling triennale con i dati delle rilevazioni strutturali dal 2018 al 2020.</p> <p>Grazie al metodo di rilevamento a campione, il denominatore del TD può essere adeguato più spesso rispetto al modello utilizzato precedentemente per il censimento (inchiesta esaustiva ogni 10 anni). I dati sulle persone attive utilizzati dalla SECO includono i diplomatici e i funzionari internazionali domiciliati in Svizzera</p> <p>(Fino al 31.12.1999, alla base del calcolo del tasso di disoccupazione sono state poste le persone attive a partire da sei ore lavorative alla settimana. Questa base non è più disponibile).</p>
Coefficiente di Variazione delle persone attive	<p>Il coefficiente di variazione (CV) è un indice di dispersione relativo che permette di definire il grado di precisione di un valore stimato. Il coefficiente di variazione è il rapporto, per un dato campione, tra la sua deviazione standard e il valore assoluto della sua media aritmetica, moltiplicato per 100. (Il coefficiente di variazione descrive dunque la deviazione standard relativa di un dato campione e permette in questo modo di confrontare tra loro, tramite diverse medie aritmetiche, la variabilità dei valori stimati).</p> <p>In riferimento al tasso di disoccupazione, il coefficiente di variazione permette alla SECO di contrassegnare con delle lettere l'esattezza del numero di persone attive (del denominatore del tasso di disoccupazione): la lettera A indica una possibile deviazione del numero di persone attive dallo 0,0 all'1,0% dal valore reale, la lettera B dall'1,1% al 2,0%, la lettera C dal 2,1 al 5,0% e la lettera D dal 5,1 al 10,0%. I tassi di disoccupazione con un coefficiente di variazione delle persone attive superiore al 10% non sono pubblicati.</p>
Rami economici	<p>Sistematica giusta NOGA 2008 (Nomenclatura Generale delle Attività economiche).</p>
Gruppi professionali	<p>Sistematica secondo la nomenclatura svizzera delle professioni CH-ISCO-19. Attribuzione all'ultima funzione esercitata.</p>
Funzione esercitata	<p>Indipendente: proprietario di un'impresa o socio con responsabilità illimitata di una società collettiva o in accomandita.</p> <p>Quadro: svolgimento di compiti direttivi, di coordinazione e di controllo.</p> <p>Specialista: svolgimento di compiti di difficoltà elevata sotto la propria responsabilità.</p> <p>Ausiliario: svolgimento di compiti semplici che non richiedono una particolare formazione professionale.</p> <p>Apprendista: Tirocinio terminato risp. interrotto o formazione equivalente.</p> <p>Stagista: persona che ha concluso la scuola dell'obbligo o una scuola universitaria, con una breve esperienza pratica in una professione (solitamente 3-6 mesi).</p> <p>Allievo / Studente: formazione conclusa risp. interrotta presso una scuola.</p> <p>Lavoratore a domicilio: attività svolta al proprio domicilio su incarico di un'azienda.</p>
Disoccupati di lunga durata	<p>Persone disoccupate da oltre un anno.</p>
Posti vacanti annunciati	<p>I posti vacanti vengono comunicati su base facoltativa agli uffici regionali di collocamento, i quali gestiscono i registri corrispondenti. A partire da giugno 2009 un'offerta d'impiego non viene più cancellata automaticamente alla scadenza della data di validità: ora il consulente dell'URC ha un mese di tempo,</p>

una volta raggiunta la data di validità, per togliere definitivamente l'annuncio o per prolungarne la validità, in quest'ultimo caso l'offerta d'impiego continua a essere computata nel totale dei posti vacanti.

Durata del lavoro

Tempo pieno: 90% o più del tempo lavorativo usuale nell'azienda.
Tempo parziale: meno del 90% del tempo lavorativo usuale nell'azienda.

Missing values

In alcune tabelle mancano dei valori e di conseguenza il totale indicato non corrisponde alla somma dei valori.

... Numero non noto, privo d'oggetto o non menzionato per motivi statistici.

- Valore esattamente zero.

Definizione di esaurimento del diritto all'indennità

Hanno esaurito il diritto all'indennità le persone che hanno percepito tutte le indennità a cui avevano diritto (numero massimo di indennità giornaliera) oppure il cui diritto all'indennità è scaduto in quanto sono giunte alla fine del termine quadro di due anni e non soddisfano i presupposti per l'apertura di un nuovo termine quadro. L'assicurato esaurisce il suo diritto nel mese in cui percepisce l'ultima indennità giornaliera.

Il numero massimo di indennità giornaliera dipende dal periodo di contribuzione e dall'età dell'assicurato.

Dal 1° aprile 2011 valgono le seguenti norme:

- hanno diritto a 260 indennità giornaliera al massimo le persone che nei 2 anni precedenti la disoccupazione hanno versato i contributi dell'assicurazione contro la disoccupazione per almeno 12 mesi ma per un periodo complessivamente inferiore a 18 mesi;
- le persone con un periodo di contribuzione superiore a 18 mesi hanno diritto al massimo a 400 indennità giornaliera;
- le persone con un periodo di contribuzione di almeno 22 mesi, che hanno compiuto 55 anni o che percepiscono una rendita dell'assicurazione invalidità corrispondente almeno a un grado d'invalidità del 40% hanno diritto a 520 indennità giornaliera al massimo;
- hanno diritto a un massimo di 200 indennità giornaliera le persone fino ai 25 anni senza obblighi di mantenimento che possono comprovare un periodo di contribuzione di almeno 12 mesi;
- coloro che sono esonerati dall'adempimento del periodo di contribuzione hanno diritto a un massimo di 90 indennità giornaliera;
- le persone il cui termine quadro inizia durante gli ultimi quattro anni precedenti il raggiungimento dell'età che dà diritto alla rendita AVS possono percepire 120 indennità giornaliera supplementari al massimo.

Dal 1° luglio 2003 al 31 marzo 2011 erano validi i seguenti diritti massimi:

- le persone con un periodo di contribuzione di almeno 12 mesi avevano diritto a 400 indennità giornaliera;
- coloro che potevano comprovare un periodo di contribuzione di 18 mesi e avevano compiuto 55 anni o percepivano una rendita dell'assicurazione invalidità o dell'assicurazione obbligatoria contro gli infortuni avevano diritto a 520 indennità giornaliera;
- le persone il cui termine quadro iniziava durante gli ultimi quattro anni precedenti il raggiungimento dell'età che dà diritto alla rendita AVS potevano percepire 120 indennità giornaliera supplementari al massimo;
- coloro che erano esonerati dall'adempimento del periodo di contribuzione avevano diritto a un massimo di 260 indennità giornaliera;
- le persone con un diritto massimo di 400 indennità giornaliera potevano percepire 120 indennità supplementari se nel Cantone o nella regione in cui vivevano il tasso di disoccupazione degli ultimi sei mesi ammontava ad almeno il 5%. I Cantoni interessati erano tenuti a partecipare alle spese supplementari nella misura del 20%.

Tra il mese di gennaio 1997 e il mese di giugno 2003, per aprire un termine quadro di due anni era sufficiente che l'assicurato avesse versato i contributi per almeno 6 mesi nel corso dei due anni precedenti la disoccupazione. La maggior parte delle persone aveva diritto a 520 indennità giornaliera al massimo.

Fino alla fine del 1996, il numero massimo di indennità giornaliera versate dipendeva dal periodo di contribuzione. Un periodo di contribuzione di 6 mesi dava diritto a 170 indennità giornaliera, 12 mesi a 250 e 18 mesi a 400.

Per ragioni di ordine pratico legate ai pagamenti, i dati delle casse di disoccupazione concernenti il numero delle persone che hanno esaurito il diritto all'indennità sono disponibili soltanto dopo due mesi.

Lavoro ridotto conteggiato

Per lavoro ridotto s'intende una temporanea riduzione della durata del lavoro o una temporanea interruzione totale dell'attività, accompagnata di norma da una corrispondente decurtazione dello stipendio; il rapporto di lavoro, comunque, non si interrompe. In questa categoria rientrano anche le interruzioni del lavoro dovute a provvedimenti delle autorità o ad altre circostanze, esulanti dalle intenzioni del datore di lavoro. In alcuni casi anche una sola unità aziendale può essere equiparata ad un'azienda. Il ricorso al lavoro ridotto in un'impresa è volto a compensare temporanei cali dell'attività, preservando i posti di lavoro. L'indennità per il lavoro ridotto offre quindi alle imprese un'alternativa al licenziamento.

Statisticamente viene rilevato il lavoro ridotto conteggiato e indennizzato dalle casse. Per ragioni pratiche legate al versamento delle indennità, i dati delle casse di disoccupazione sul lavoro ridotto conteggiato sono disponibili soltanto dopo un termine di due mesi.