



Schweizerische Eidgenossenschaft
Confédération suisse
Confederazione Svizzera
Confederaziun svizra

Dipartimento federale dell'economia
della formazione e della ricerca DEFR
Segreteria di Stato dell'economia SECO

La situazione sul mercato del lavoro

novembre 2023

7 dicembre 2023

Editore:

Schweizerische Eidgenossenschaft
Confédération suisse
Confederazione Svizzera
Confederaziun svizra

Segreteria di Stato dell'economia SECO

Direzione del lavoro

Holzikofenweg 36

CH-3003 Berna

Tel. ++41 58 462 56 56

Fax ++41 58 462 56 00

www.seco.admin.ch

E-Mail: info@seco.admin.ch

Periodicità:

«La situazione sul mercato del lavoro»

è pubblicato mensilmente in italiano, tedesco e francese

Internet:

www.seco.admin.ch

www.lavoro.swiss

www.amstat.ch (Statistiche e analisi del mercato del lavoro)



INDICE**IN SINTESI**

Cifre in sintesi	5
------------------	---

TABELLE E GRAFICI

T1a: Disoccupati registrati	6
T1b: Tasso di disoccupazione	7
G1: Disoccupati registrati, secondo il sesso, la nazionalità e la durata	7
T2a: Disoccupati registrati secondo i Cantoni	8
T2b: Tasso di disoccupazione secondo i Cantoni	9
T2c: Persone in cerca d'impiego registrate secondo i Cantoni	10
G2: Quota delle persone in cerca d'impiego registrate non disoccupate	12
G3: Persone in cerca d'impiego e disoccupati registrati	13
G4: Quota dei disoccupati di lunga durata sul totale dei disoccupati	13
G5: Tasso di disoccupazione per Cantone	14
G6: Tasso di disoccupazione per Cantone	14
T3: Disoccupati registrati secondo i rami economici	15
T4a: Disoccupati registrati secondo i grandi gruppi professionali	16
T4b: Disoccupati registrati secondo il grado di formazione	16
T5: Disoccupati registrati secondo le classe d'età	17
T6: Disoccupati registrati secondo l'ultima funzione esercitata	18
G7: Disoccupati registrati secondo l'ultima funzione esercitata	18
T7: Disoccupati di lunga durata	19
T8: Disoccupati giovani (15-24 anni)	20
T9: Posti vacanti annunciati	21
T10: Serie cronologica dei disoccupati registrati	22
T11: Serie cronologica del tasso di disoccupazione	22
T12: Serie cronologica delle persone in cerca d'impiego registrate	23
T13: Lavoro ridotto conteggiato	24
G8: Lavoro ridotto, ore di lavoro perse conteggiate	24
T14: Esaurimento del diritto all'indennità di disoccupazione	25
G9: Esaurimento del diritto all'indennità di disoccupazione	25

SPIEGAZIONI	26
--------------------	----

I disoccupati registrati in novembre 2023

Secondo i rilevamenti effettuati dalla Segreteria di Stato dell'economia (SECO), alla fine di novembre 2023 erano iscritti 98'011 disoccupati presso gli uffici regionali di collocamento (URC), ossia 4'448 in più rispetto al mese precedente. Il tasso di disoccupazione è salito dal 2,0% nel mese di ottobre 2023 al 2,1% nel mese in rassegna. Rispetto allo stesso mese dell'anno precedente, il numero di disoccupati è aumentato di 6'684 unità (+7,3%).

Disoccupazione giovanile nel mese di novembre 2023

Il numero di giovani disoccupati (15-24 anni) è aumentato di 121 unità (+1,3%) arrivando al totale di 9'552, ciò che corrisponde a 919 persone in più (+10,6%) rispetto allo stesso mese dell'anno precedente.

Disoccupati di 50-64 anni in novembre 2023

Il numero dei disoccupati di 50-64 anni è aumentato di 1'307 persone (+5,0%), attestandosi a 27'661. In confronto allo stesso mese dell'anno precedente ciò corrisponde a una diminuzione di 377 persone (-1,3%).

Persone in cerca d'impiego nel mese di novembre 2023

Complessivamente le persone in cerca d'impiego registrate erano 168'898, 8'525 in più rispetto al mese precedente e 4'402 (+2,7%) in più rispetto al corrispondente periodo dell'anno precedente.

Posti vacanti annunciati nel mese di novembre 2023

Il 1° luglio 2018 è stato introdotto in tutta la Svizzera l'obbligo di annunciare i posti vacanti per i generi di professioni con un tasso di disoccupazione pari almeno all'8%; dal 1° gennaio 2020 questo valore soglia è stato ridotto al 5%. Il numero dei posti annunciati all'URC è diminuito in novembre di 5'931 raggiungendo le 39'968 unità. Dei 39'968 posti, 23'215 sottostavano all'obbligo di annuncio.

Lavoro ridotto conteggiato nel mese di settembre 2023

Nel mese di settembre 2023 sono state colpite dal lavoro ridotto 2'414 persone, ovvero 509 in più (+26,7%) rispetto al mese precedente. Il numero delle aziende colpite è aumentato di 12 unità (+15,0%) portandosi a 92. Il numero delle ore di lavoro perse è aumentato di 8'010 unità (+7,7%), portandosi a 112'543 ore. Nel corrispondente periodo dell'anno precedente (settembre 2022) erano state registrate 146'141 ore perse, ripartite su 3'071 persone in 280 aziende.

Persone che hanno esaurito il loro diritto all'indennità nel mese di settembre 2023

Secondo i dati provvisori forniti dalle casse di disoccupazione, nel corso del mese di settembre 2023, 1'673 persone hanno esaurito il loro diritto alle prestazioni dell'assicurazione contro la disoccupazione.

Cifre in sintesi

DISOCCUPAZIONE	Novembre 2023	Ottobre 2023	Novembre 2022	Variazioni rispetto			
				al mese prec. assoluto in %		all'anno prec. assoluto in %	
- Disoccupati registrati	98'011	93'563	91'327	4'448	4.8	6'684	7.3
- Tasso di disoccupazione	2.1%	2.0%	2.0%	...	0.1 *)	...	0.1 *)
- Giovani disoccupati (**)	9'552	9'431	8'633	121	1.3	919	10.6
- Tasso di disoccupazione giovanile	2.1%	2.1%	1.9%	...	- *)	...	0.2 *)
- Disoccupati di 50-64 anni	27'661	26'354	28'038	1'307	5.0	-377	-1.3
- Tasso dei disoccupati di 50-64 anni	2.0%	1.9%	2.0%	...	0.1 *)	...	- *)
- Disoccupati di lunga durata	10'712	10'757	15'269	-45	-0.4	-4'557	-29.8
- Persone in cerca d'impiego	168'898	160'373	164'496	8'525	5.3	4'402	2.7
POSTI VACANTI ANNUNCIATI	39'968	45'899	56'446	-5'931	-12.9	-16'478	-29.2

*) in punti percentuali

**) 15-24 anni

Dal 1991, oltre alla statistica della SECO concernente i disoccupati registrati in Svizzera, viene elaborata una seconda statistica, basata sui dati relativi alla disoccupazione ai sensi dell'ILO: la rilevazione sulle forze di lavoro in Svizzera RIFOS, dell'Ufficio federale di statistica UST. Questa statistica è conforme alle direttive dell'Ufficio internazionale del lavoro (IAA/ILO/BIT) e di EUROSTAT e viene consultata in caso di raffronti internazionali. Le due statistiche si differenziano per il metodo di indagine. A differenza della SECO – che effettua mensilmente una rilevazione totale dei disoccupati registrati presso gli URC – l'UST svolge con una frequenza trimestrale rilevazioni per campionatura mediante interviste telefoniche e stime. Le differenze metodologiche comportano diversità di risultati; tuttavia le informazioni ricavate dalle due statistiche si integrano.

T1a: Disoccupati registrati

Media annua		Ottobre 2023		Novembre 2023							
2021	2022			Effettivi	Variazioni rispetto				Entrate/Uscite		
		numero			quota (in %)	al mese precedente		allo stesso mese dell'anno precedente		entrate	uscite
				assoluto		relativo (in %)	assoluto	relativo (in %)			
137614	99577	93563	Totale	98011	100.0	4448	4.8	6684	7.3	31609	27161
...	...	97789	destagionalizzato ¹⁾	98626	...	837	0.9
86243	59912	55045	Secondo le regioni:	57752	58.9	2707	4.9	4247	7.9	19523	16808
51372	39665	38518	Svizzera tedesca	40259	41.1	1741	4.5	2437	6.4	12086	10353
			Svizzera romanda e Ticino								
60741	44409	41891	Secondo il sesso:	42720	43.6	829	2.0	1614	3.9	13261	12430
76874	55167	51672	donne	55291	56.4	3619	7.0	5070	10.1	18348	14731
			uomini								
71221	50828	46288	Secondo la nazionalità:	47308	48.3	1020	2.2	1131	2.4	14110	13109
66393	48749	47275	svizzeri	50703	51.7	3428	7.3	5553	12.3	17499	14052
			stranieri								
13360	8953	9431	Secondo l'età: ²⁾	9552	9.7	121	1.3	919	10.6	3951	3701
83178	59692	57668	15-24 anni	60700	61.9	3032	5.3	6147	11.3	19814	16786
40955	30807	26354	25-49 anni	27661	28.2	1307	5.0	-377	-1.3	7830	6561
			50-64 anni								
112031	80331	76567	Secondo la durata del lavoro:	80987	82.6	4420	5.8	6994	9.5	26812	22388
25584	19246	16996	tempo pieno	17024	17.4	28	0.2	-310	-1.8	4797	4773
			tempo parziale								
69871	57996	62412	Secondo la durata:	66860	68.2	4448	7.1	8622	14.8
35474	20554	20394	1-6 mesi	20439	20.9	45	0.2	2619	14.7
32269	21026	10757	7-12 mesi	10712	10.9	-45	-0.4	-4557	-29.8
			> 1 anno						
130711	93850	87860	Sec. la situazione dell'impiego:	92338	94.2	4478	5.1	6510	7.6
3104	2678	2762	impiegato precedentemente	2725	2.8	-37	-1.3	44	1.6
3800	3050	2941	primo impiego	2948	3.0	7	0.2	130	4.6
			reinserimento nella vita prof.						

Spiegazioni: cfr. pagg. 26-28.

¹⁾ Metodo che permette di eliminare la componente stagionale di una serie cronologica. Qui viene impiegata la procedura di destagionalizzazione X-13. La procedura calcola nuovamente la serie con ogni valore supplementare, per cui i valori corretti possono fluttuare da un mese all'altro e sono pertanto indicati in corsivo.

²⁾ 65 anni e più: 98 disoccupati nel novembre 2023.

Su 98011 disoccupati, 10203 persone hanno partecipato a corsi di riqualificazione o di perfezionamento.

T1b: Tasso di disoccupazione

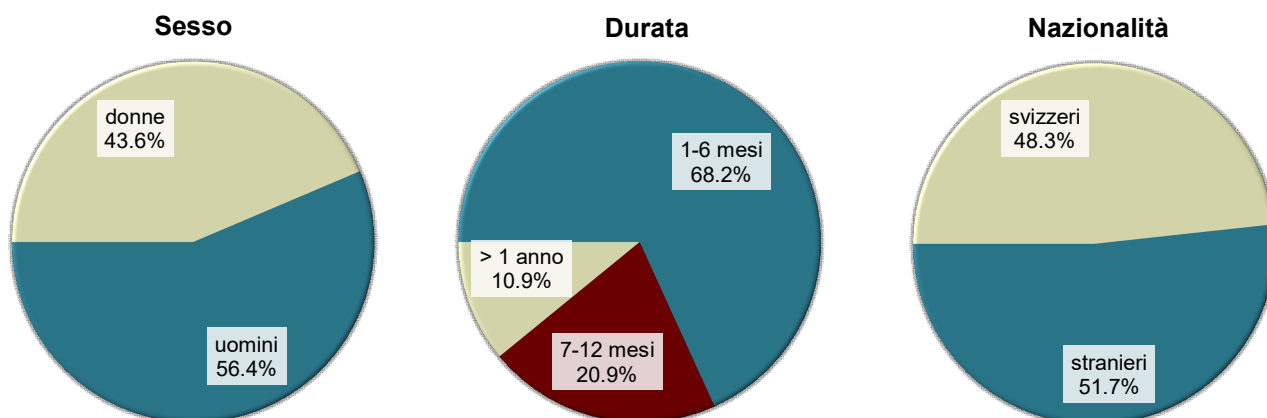
Media annua		Ottobre 2023		Novembre 2023		
2021	2022			Tasso CV ¹⁾	Variazioni in punti percentuali	
Tasso				rispetto al mese precedente	allo stesso mese dell'anno precedente	
3.0	2.2	2.0	Totale	2.1 A	0.1	0.1
...	...	2.1	destagionalizzato ²⁾	2.1 A	-	...
Secondo le regioni:						
2.6	1.8	1.7	Svizzera tedesca	1.8 A	0.1	0.2
3.9	3.0	3.0	Svizzera romanda e Ticino	3.1 A	0.1	0.2
Secondo il sesso:						
2.9	2.1	2.0	donne	2.0 A	-	0.1
3.1	2.2	2.1	uomini	2.2 A	0.1	0.2
Secondo la nazionalità:						
2.1	1.5	1.4	svizzeri	1.4 A	-	-
5.2	3.8	3.7	stranieri	4.0 A	0.3	0.5
Secondo l'età:						
3.0	2.0	2.1	15-24 anni	2.1 A	-	0.2
3.2	2.3	2.2	25-49 anni	2.3 A	0.1	0.2
2.9	2.2	1.9	50-64 anni	2.0 A	0.1	-

Spiegazioni: cfr. pagg. 26-28.

¹⁾ Coefficiente di variazione: A=0.0-1.0%, B=1.1-2.0%, C=2.1-5.0%, D=5.1-10.0%, E=10.1-16.5%, F=16.6-25.0%, G>25%.

²⁾ Metodo che permette di eliminare la componente stagionale di una serie cronologica. Qui viene impiegata la procedura di destagionalizzazione X-13. La procedura calcola nuovamente la serie con ogni valore supplementare, per cui i valori corretti possono fluttuare da un mese all'altro e sono pertanto indicati in corsivo.

G1: Disoccupati registrati, secondo il sesso, la nazionalità e la durata, novembre 2023



T2a: Disoccupati registrati secondo i Cantoni

Media annua		Ottobre		Novembre							
2021	2022	2023		2023							
Effettivi				Effettivi	Variazioni rispetto				Entrate/Uscite		
					al mese precedente		allo stesso mese dell'anno precedente		entrate	uscite	
numero	quota (in %)	assoluto	relativo (in %)	assoluto	relativo (in %)						
137614	99577	93563	Totale	98011	100.0	4448	4.8	6684	7.3	31609	27161
24895	15873	15507	Zurigo	16034	16.4	527	3.4	2215	16.0	5118	4588
13509	9261	7842	Berna	8433	8.6	591	7.5	182	2.2	2722	2131
4752	3101	2693	Lucerna	2985	3.0	292	10.8	271	10.0	1241	958
224	160	156	Uri	170	0.2	14	9.0	31	22.3	69	55
1121	721	701	Svitto	765	0.8	64	9.1	103	15.6	274	208
220	134	126	Obvaldo	137	0.1	11	8.7	9	7.0	61	51
325	189	167	Nidvaldo	175	0.2	8	4.8	-6	-3.3	82	73
448	293	249	Glarona	251	0.3	2	0.8	-30	-10.7	69	66
1724	1216	1225	Zugo	1283	1.3	58	4.7	160	14.2	355	300
5266	3970	3427	Friburgo	3636	3.7	209	6.1	81	2.3	1271	1069
4356	3289	2815	Soletta	2963	3.0	148	5.3	149	5.3	1192	1038
3900	3079	3137	Basilea-Città	3306	3.4	169	5.4	391	13.4	831	662
3653	2766	2653	Basilea-Campagna	2749	2.8	96	3.6	234	9.3	927	829
1435	1088	1115	Sciaffusa	1146	1.2	31	2.8	102	9.8	324	294
552	382	365	Appenzello esterno	362	0.4	-3	-0.8	12	3.4	132	136
67	42	38	Appenzello interno	45	0.0	7	18.4	14	45.2	18	11
6647	4653	4177	San Gallo	4312	4.4	135	3.2	104	2.5	1773	1644
1667	1071	1108	Grigioni	1248	1.3	140	12.6	-4	-0.3	642	501
12993	9596	8184	Argovia	8505	8.7	321	3.9	227	2.7	2679	2356
3757	2997	2787	Turgovia	2883	2.9	96	3.4	83	3.0	1014	907
5352	4360	3843	Ticino	4500	4.6	657	17.1	-43	-0.9	1758	1107
16979	13489	13855	Vaud	14030	14.3	175	1.3	1066	8.2	4042	3854
5756	4111	3816	Vallese	4394	4.5	578	15.1	653	17.5	1894	1323
3880	2694	2428	Neuchâtel	2509	2.6	81	3.3	67	2.7	705	624
12360	9683	9904	Ginevra	9870	10.1	-34	-0.3	565	6.1	2048	2082
1778	1358	1245	Giura	1320	1.3	75	6.0	48	3.8	368	294

Spiegazioni: cfr. pagg. 26-28.

T2b: Tasso di disoccupazione secondo i Cantoni

Media annua		Ottobre 2023		Novembre 2023			
2021	2022			Tasso CV ¹⁾	Variazioni in punti percentuali		
Tasso		rispetto al mese precedente			allo stesso mese dell'anno precedente		
3.0	2.2	2.0	Totale	2.1 A	0.1	0.1	
2.9	1.8	1.8	Zurigo	1.9 A	0.1	0.3	
2.4	1.7	1.4	Berna	1.5 A	0.1	-	
2.1	1.3	1.2	Lucerna	1.3 A	0.1	0.1	
1.2	0.8	0.8	Uri	0.9 C	0.1	0.2	
1.2	0.8	0.8	Svitto	0.8 A	-	0.1	
1.0	0.6	0.6	Obvaldo	0.6 C	-	-	
1.3	0.8	0.7	Nidvaldo	0.7 B	-	-0.1	
2.0	1.3	1.1	Glarona	1.1 B	-	-0.2	
2.5	1.7	1.7	Zugo	1.8 B	0.1	0.2	
3.0	2.3	2.0	Friburgo	2.1 A	0.1	-	
2.9	2.2	1.9	Soletta	2.0 A	0.1	0.1	
3.9	3.0	3.1	Basilea-Città	3.3 A	0.2	0.4	
2.5	1.9	1.8	Basilea-Campagna	1.9 A	0.1	0.2	
3.3	2.5	2.6	Sciaffusa	2.6 B	-	0.2	
1.9	1.3	1.2	Appenzello esterno	1.2 B	-	-	
0.8	0.5	0.4	Appenzello interno	0.5 C	0.1	0.1	
2.4	1.7	1.5	San Gallo	1.6 A	0.1	0.1	
1.6	1.0	1.0	Grigioni	1.2 A	0.2	-	
3.4	2.5	2.2	Argovia	2.2 A	-	-	
2.4	2.0	1.8	Turgovia	1.9 A	0.1	0.1	
3.2	2.6	2.3	Ticino	2.7 A	0.4	-0.1	
4.1	3.3	3.3	Vaud	3.4 A	0.1	0.3	
3.3	2.3	2.2	Vallese	2.5 A	0.3	0.4	
4.4	3.0	2.7	Neuchâtel	2.8 A	0.1	0.1	
5.0	3.9	4.0	Ginevra	4.0 A	-	0.2	
4.9	3.7	3.4	Giura	3.6 B	0.2	0.1	

Spiegazioni: cfr. pagg. 26-28.

¹⁾ Coefficiente di variazione: A=0.0-1.0%, B=1.1-2.0%, C=2.1-5.0%, D=5.1-10.0%, E=10.1-16.5%, F=16.6-25.0%, G>25%.

Se non si tiene conto del peso dell'aiuto cantonale ai disoccupati e dell'assistenza sociale, il tasso di disoccupazione nei seguenti Cantoni sarebbe più basso (pp = punti percentuali):
 VD (-0.4 pp), GE (-0.1 pp).

T2c: Persone in cerca d'impiego registrate secondo i Cantoni

Media annua		Ottobre 2023		Novembre 2023					
2021	2022			Effettivi		Variazioni rispetto			
Effettivi				al mese precedente		allo stesso mese dell'anno precedente			
						numero	quota (in %)	assoluto	relativo (in %)
228930	175549	160373	Totale	168898	100.0	8525	5.3	4402	2.7
40466	27759	25474	Zurigo	26880	15.9	1406	5.5	2093	8.4
21369	15930	13419	Berna	14329	8.5	910	6.8	-212	-1.5
8287	5924	5120	Lucerna	5571	3.3	451	8.8	179	3.3
458	321	335	Uri	360	0.2	25	7.5	75	26.3
2303	1591	1602	Svitto	1689	1.0	87	5.4	211	14.3
382	246	229	Obvaldo	260	0.2	31	13.5	20	8.3
546	344	297	Nidvaldo	311	0.2	14	4.7	-21	-6.3
762	549	447	Glarona	444	0.3	-3	-0.7	-97	-17.9
2770	2122	2014	Zugo	2141	1.3	127	6.3	112	5.5
9391	7747	7101	Friburgo	7558	4.5	457	6.4	73	1.0
7833	6105	5090	Soletta	5408	3.2	318	6.2	-39	-0.7
6104	5010	5088	Basilea-Città	5423	3.2	335	6.6	627	13.1
6457	5131	4785	Basilea-Campagna	5043	3.0	258	5.4	227	4.7
2800	2163	1910	Sciaffusa	1979	1.2	69	3.6	-17	-0.9
981	741	672	Appenzello esterno	682	0.4	10	1.5	-27	-3.8
114	80	62	Appenzello interno	81	0.0	19	30.6	11	15.7
12774	9475	8551	San Gallo	8950	5.3	399	4.7	53	0.6
2814	1974	1927	Grigioni	2101	1.2	174	9.0	-5	-0.2
20655	16100	13708	Argovia	14195	8.4	487	3.6	-347	-2.4
7266	5877	5316	Turgovia	5625	3.3	309	5.8	59	1.1
9906	8660	7946	Ticino	8705	5.2	759	9.6	-380	-4.2
27935	22935	22326	Vaud	23023	13.6	697	3.1	973	4.4
9406	7054	6374	Vallese	7150	4.2	776	12.2	664	10.2
6235	4569	4237	Neuchâtel	4353	2.6	116	2.7	-12	-0.3
18414	15171	14670	Ginevra	14892	8.8	222	1.5	300	2.1
2505	1972	1673	Giura	1745	1.0	72	4.3	-118	-6.3

Spiegazioni: cfr. pagg. 26-28.

Novembre 2023												
Situazione dell'impiego delle persone in cerca d'impiego non disoccupate 1)												
Cantoni	Programmi di occupazione temporanea	Variazioni rispetto al mese precedente		Riqualificazione/perfezionamento 2)	Variazioni rispetto al mese precedente		Guadagno intermedio	Variazioni rispetto al mese precedente		Altre persone in cerca d'impiego non disoccupate	Variazioni rispetto al mese precedente	
		assoluto	relativo (in %)		assoluto	relativo (in %)		assoluto	relativo (in %)		assoluto	relativo (in %)
CH	7393	264	3.7	858	60	7.5	29337	878	3.1	33299	2875	9.4
ZH	876	83	10.5	3	1	50.0	3386	112	3.4	6581	683	11.6
BE	386	-2	-0.5	-	-	-	2254	61	2.8	3256	260	8.7
LU	284	6	2.2	-	-1	-100.0	856	-9	-1.0	1446	163	12.7
UR	50	4	8.7	-	-	-	65	-4	-5.8	75	11	17.2
SZ	91	-2	-2.2	-	-	-	189	1	0.5	644	24	3.9
OW	14	-4	-22.2	-	-	-	29	1	3.6	80	23	40.4
NW	16	1	6.7	-	-	-	43	-4	-8.5	77	9	13.2
GL	17	-3	-15.0	-	-	-	82	4	5.1	94	-6	-6.0
ZG	119	3	2.6	-	-	-	258	2	0.8	481	64	15.3
FR	584	17	3.0	-	-	-	1621	55	3.5	1717	176	11.4
SO	190	21	12.4	6	2	50.0	1083	-6	-0.6	1166	153	15.1
BS	129	14	12.2	-	-	-	732	-13	-1.7	1256	165	15.1
BL	92	-3	-3.2	115	16	16.2	883	13	1.5	1204	136	12.7
SH	33	8	32.0	-	-	-	370	14	3.9	430	16	3.9
AR	19	1	5.6	1	-	-	129	3	2.4	171	9	5.6
AI	-	-1	-100.0	-	-	-	12	1	9.1	24	12	100.0
SG	411	14	3.5	276	12	4.5	1533	37	2.5	2418	201	9.1
GR	140	-6	-4.1	-	-	-	351	31	9.7	362	9	2.5
AG	331	2	0.6	-	-	-	2532	-11	-0.4	2827	175	6.6
TG	327	6	1.9	-	-	-	1015	65	6.8	1400	142	11.3
TI	634	20	3.3	-	-	-	2010	172	9.4	1561	-90	-5.5
VD	1322	46	3.6	323	20	6.6	4485	209	4.9	2863	247	9.4
VS	530	21	4.1	85	-2	-2.3	1437	78	5.7	704	101	16.7
NE	149	16	12.0	-	-	-	783	8	1.0	912	11	1.2
GE	605	1	0.2	49	12	32.4	2906	70	2.5	1462	173	13.4
JU	44	1	2.3	-	-	-	293	-12	-3.9	88	8	10.0

Spiegazioni: cfr. pagg. 26-28.

¹⁾ Persone in cerca d'impiego registrate meno disoccupati registrati = persone in cerca d'impiego non disoccupate.

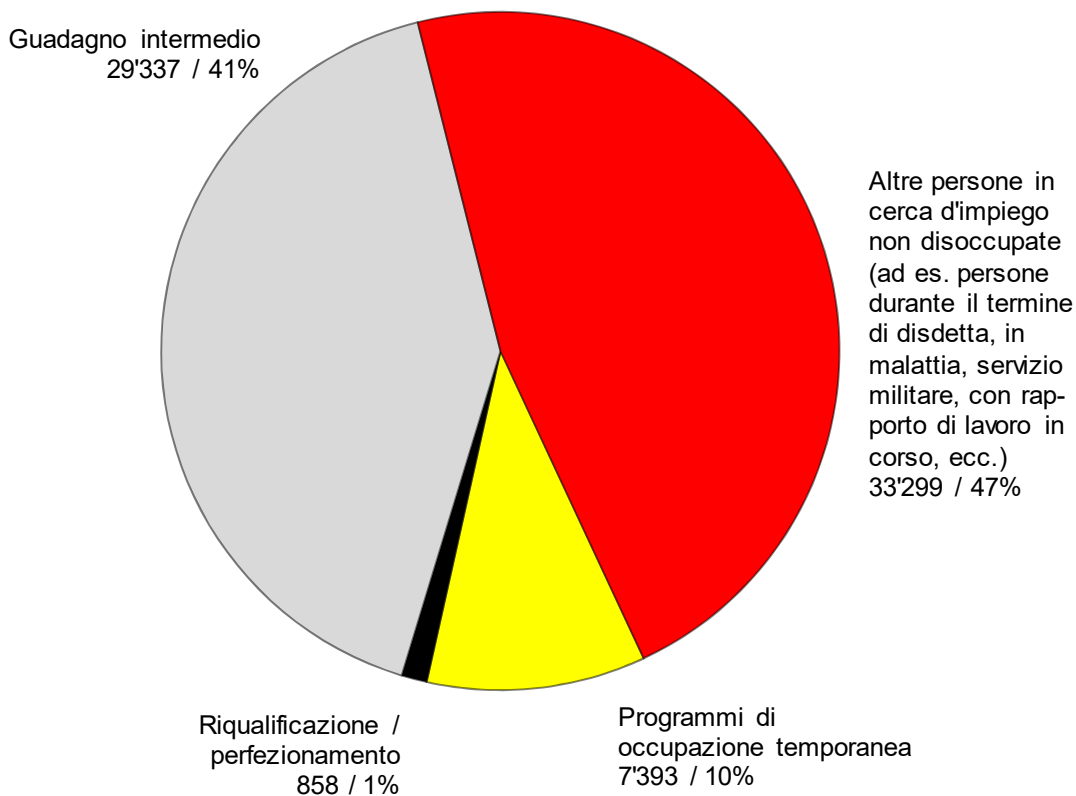
²⁾ Sono incluse le persone non idonee al collocamento per la durata dei corsi di riqualificazione o di perfezionamento, secondo l'articolo 60 capoverso 4 della legge sull'assicurazione contro la disoccupazione.

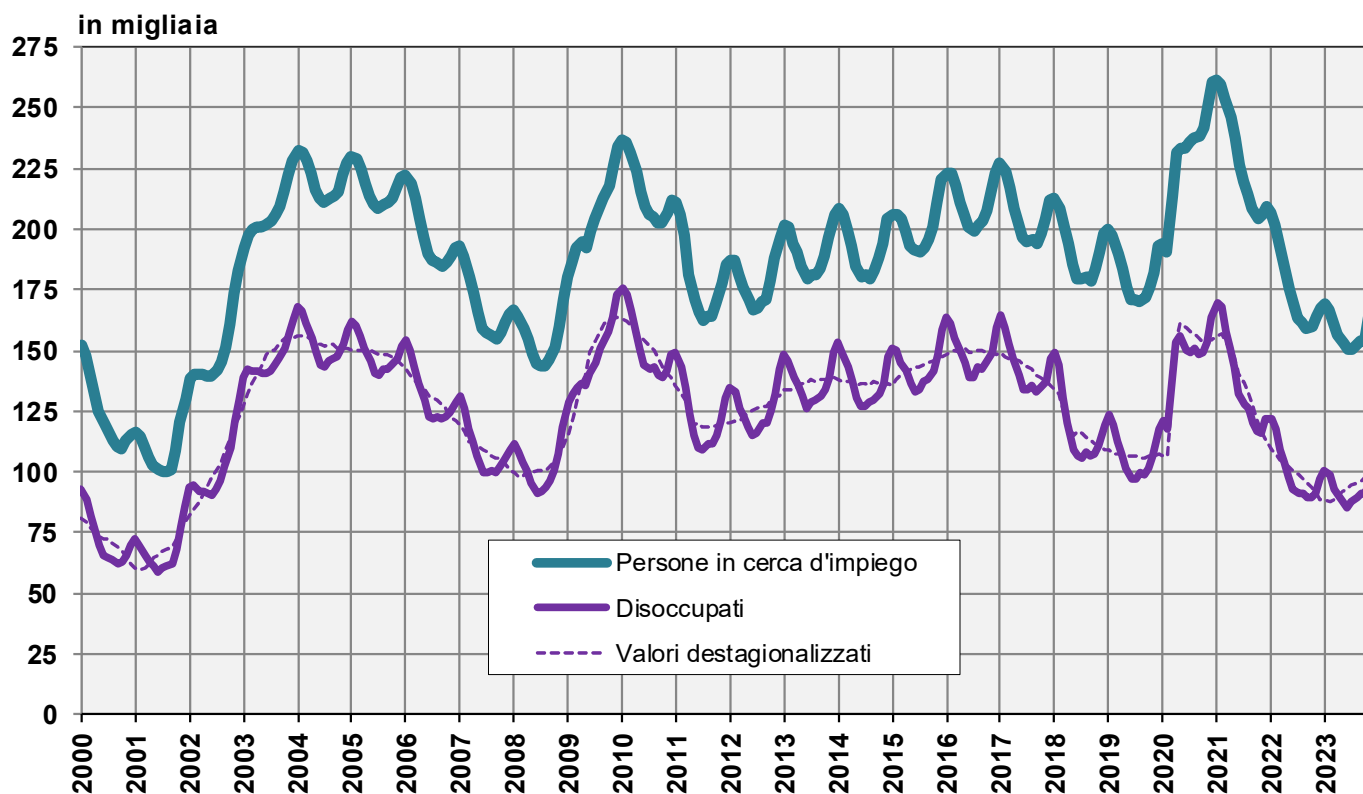
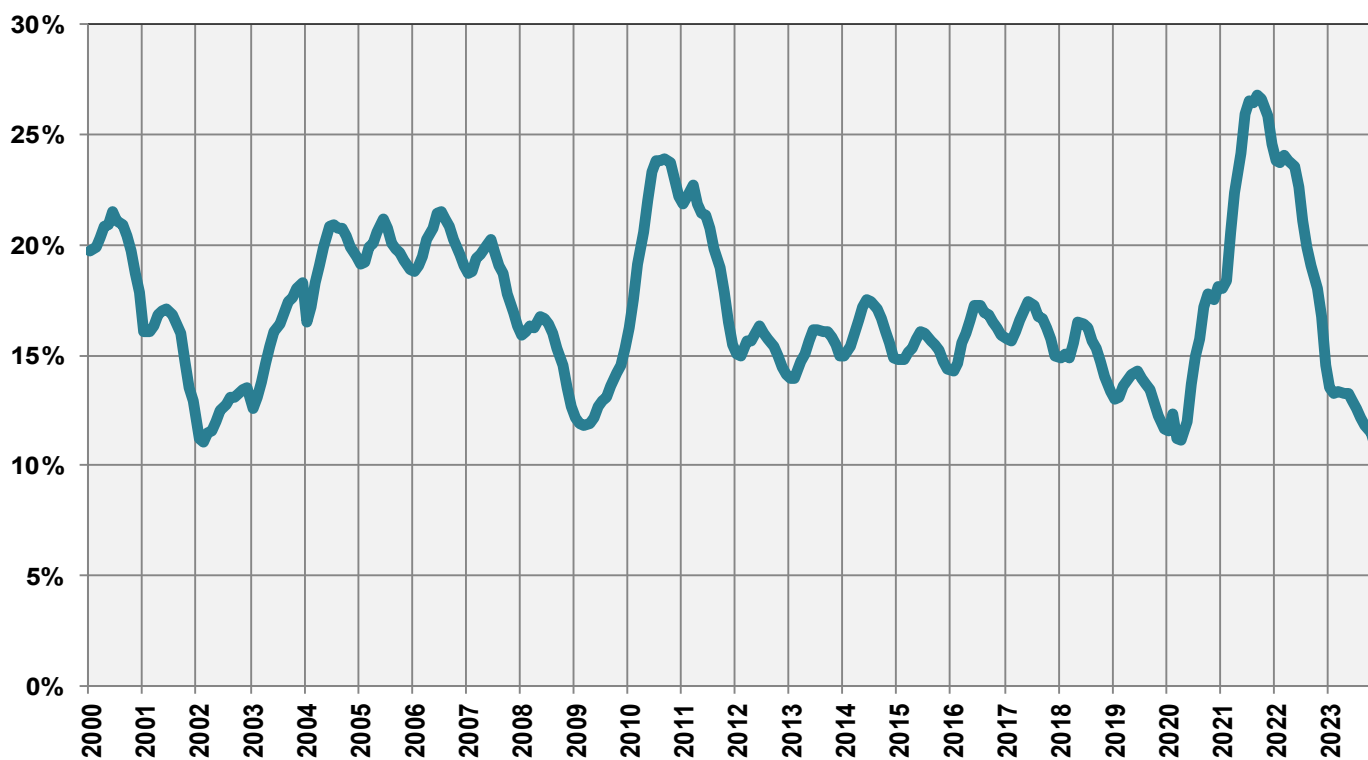
Persone in cerca d'impiego registrate non disoccupate

Le **persone in cerca d'impiego non disoccupate** sono le persone registrate presso un ufficio regionale di collocamento che - a differenza dei disoccupati - non sono immediatamente disponibili per il collocamento o hanno un lavoro.

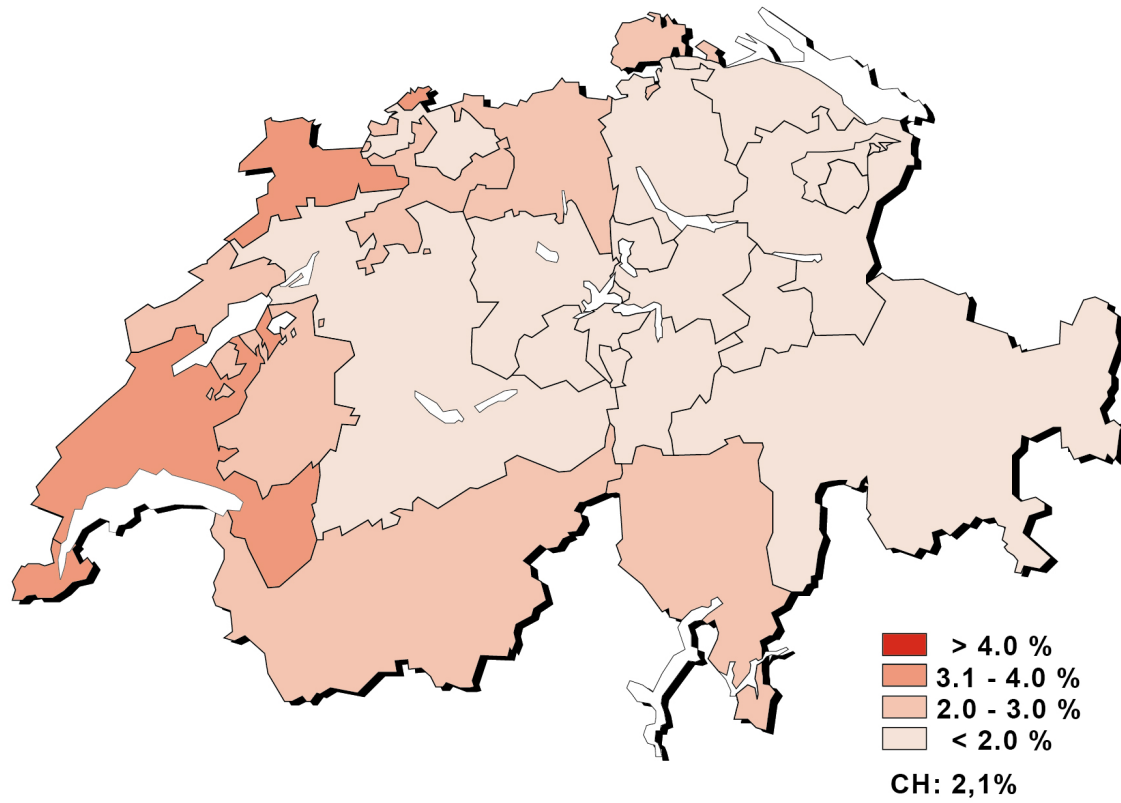
- Le persone in cerca d'impiego registrate non disoccupate corrispondono alla differenza fra il totale delle persone in cerca d'impiego registrate e i disoccupati.
- Le persone in cerca d'impiego registrate non disoccupate sono ripartite fra le categorie seguenti: persone che partecipano ad un programma per l'occupazione temporanea, persone in fase di riqualificazione o di perfezionamento, persone che hanno un guadagno intermedio e altre persone in cerca d'impiego.

G2: Quota delle persone in cerca d'impiego registrate non disoccupate (totale: 70'887) novembre 2023

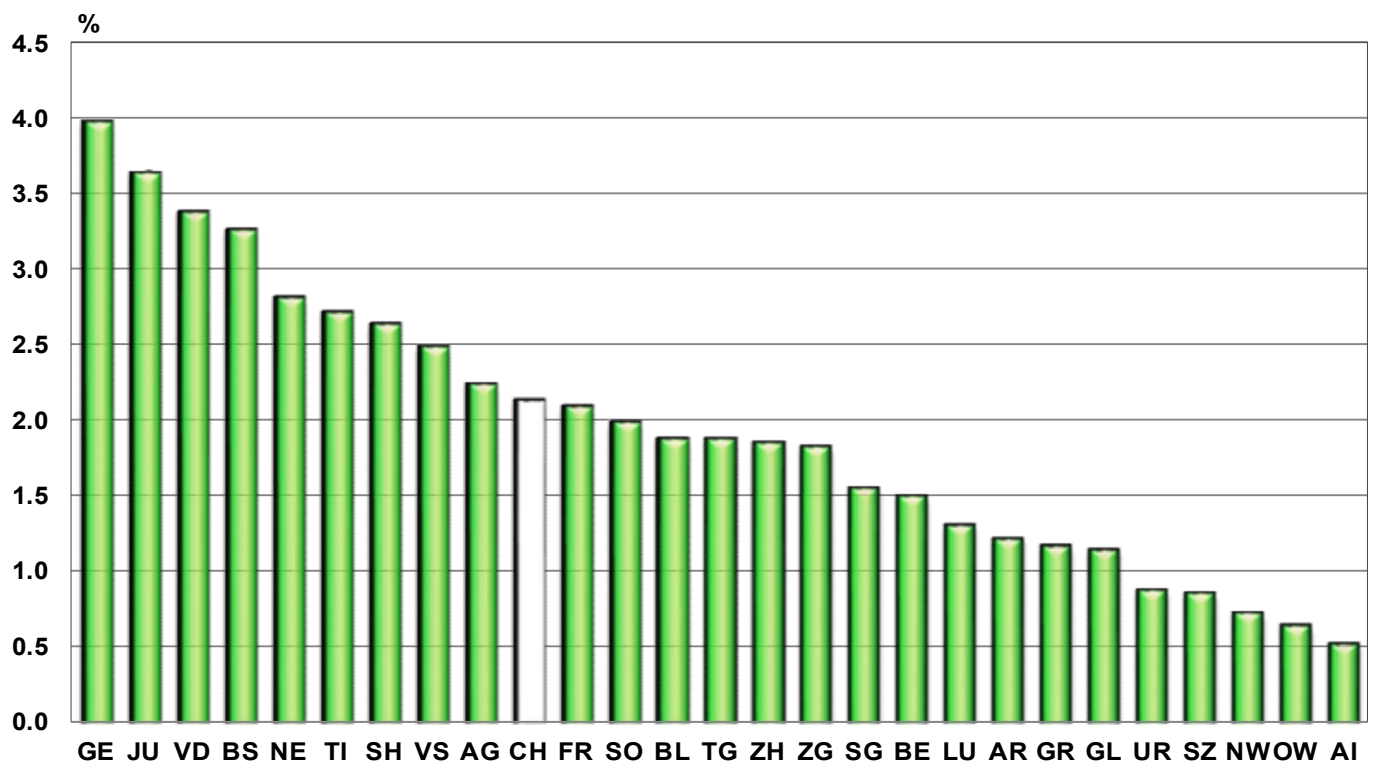


G3: Persone in cerca d'impiego e disoccupati registrati**G4: Quota dei disoccupati di lunga durata sul totale dei disoccupati**

G5: Tasso di disoccupazione per Cantone, novembre 2023



G6: Tasso di disoccupazione per Cantone, novembre 2023



T3: Disoccupati registrati secondo i rami economici ¹⁾

Media annua		Ottobre			Novembre					
2021	2022	2023			2023					
Effettivi					Effettivi		Variazioni rispetto			
							al mese precedente		allo stesso mese dell'anno precedente	
					numero	tasso ²⁾ CV ³⁾	assoluto	relativo (in %)	assoluto	relativo (in %)
137614	99577	93563	Totale		98011		4448	4.8	6684	7.3
1129	787	694	A	Settore 1 (Agricoltura, selvicoltura e pesca)	836	1.0 A	142	20.5	-2	-0.2
33588	23592	20046	B-F	Settore 2 (Industria)	21985	2.5 A	1939	9.7	1334	6.5
97965	70579	67442	G-T	Settore 3 (Servizi)	69573	2.2 A	2131	3.2	4407	6.8
1129	787	694	A 01-03	Agricoltura, selvicoltura e pesca	836	1.0 A	142	20.5	-2	-0.2
91	75	62	B 05-09	Attività estrattive	69	1.8 C	7	11.3	-6	-8.0
3172	2262	1952	C 10-12	Industrie alimentari, delle bevande, del tabacco	2066	2.8 B	114	5.8	19	0.9
465	289	220	C 13-14	Tessili e abbigliamento	219	2.3 C	-1	-0.5	-18	-7.6
72	45	29	C 15	Industria del cuoio e scarpe	29	2.0 D	-	-	-6	-17.1
740	494	430	C 16	articoli in legno, sughero, paglia e intreccio	474	1.3 B	44	10.2	51	12.1
927	585	484	C 17-18	Industria della carta, stampa	474	2.3 C	-10	-2.1	-37	-7.2
1656	1255	1194	C 19-21	Prodotti chimici, raffinazione del petrolio	1231	2.3 B	37	3.1	38	3.2
974	669	605	C 22	Articoli in gomma e materie plastiche	629	3.3 C	24	4.0	36	6.1
570	449	362	C 23	Prodotti in vetro, in ceramica e in cemento	385	2.7 C	23	6.4	-39	-9.2
3256	2205	1892	C 24-25	Metallurgia e prodotti in metallo	1943	2.4 A	51	2.7	91	4.9
4155	2685	2638	C 26-27	Elettrotecnica, elettronica, orologi e ottica	2675	2.5 A	37	1.4	327	13.9
1774	1075	937	- C 2652	- Orologi	994	3.4 B	57	6.1	88	9.7
1915	1195	1070	C 28	Produzione di macchinari e apparecchiature	1111	1.7 B	41	3.8	71	6.8
451	283	267	C 29-30	Fabbricazione di veicoli	272	2.0 C	5	1.9	16	6.3
1502	1003	1001	C 31-33	Mobili; Riparazione di macchine	1028	2.4 B	27	2.7	118	13.0
294	252	270	D 35	Fornitura di energia	276	1.1 B	6	2.2	35	14.5
497	367	310	E 36-39	Riciclaggio; Raccolta, tratta. e fornit. di acqua	306	2.2 C	-4	-1.3	-15	-4.7
12852	9480	7260	F 41-43	Costruzioni 4)	8798	3.0 A	1538	21.2	653	8.0
19688	14157	12837	G 45-47	Commercio; riparazione di auto, settore auto	12962	2.5 A	125	1.0	498	4.0
2339	1624	1297	G 45	Commercio, riparazione di auto	1312	1.7 B	15	1.2	-76	-5.5
7405	5254	4911	G 46	Commercio all'ingrosso	5002	2.7 A	91	1.9	270	5.7
9943	7279	6629	G 47	Commercio al dettaglio	6648	2.7 A	19	0.3	304	4.8
6369	4826	4270	H 49-53	Traffico e trasporti	4474	2.4 A	204	4.8	173	4.0
13938	8044	7844	I 55-56	Alloggio e ristorazione	8931	5.2 A	1087	13.9	594	7.1
4438	3194	4001	J 58- 63	Informazione e comunicazione	4144	2.8 A	143	3.6	1118	36.9
2468	1797	2604	- J 62	- Informatica	2684	3.1 A	80	3.1	922	52.3
6750	5017	4794	K 64-66	Attività finanziarie e assicurative	4939	2.2 A	145	3.0	432	9.6
3682	2640	2534	- K 64	- Banche	2661	2.3 A	127	5.0	275	11.5
860	682	607	- K 65	- Assicurazioni	611	1.4 B	4	0.7	-4	-0.7
1515	1159	1080	L 68	Attività immobiliari	1104	2.2 B	24	2.2	35	3.3
10127	7109	7394	M 69-75	Attività professionali, scientifiche e tecniche	7462	2.0 A	68	0.9	967	14.9
660	564	733	- M 72	- Ricerca e sviluppo	751	3.0 B	18	2.5	215	40.1
8982	6497	5787	N 77-82	Attività amministrative e di servizi di supporto 4)	6246	...	459	7.9	387	6.6
3174	2676	2553	O 84	Amministrazione pubblica, assicurazione sociale	2536	1.2 A	-17	-0.7	-73	-2.8
4029	3125	3209	P 85	Istruzione	3108	1.1 A	-101	-3.1	153	5.2
12054	9622	8770	Q 86-88	Sanità e assistenza sociale	8711	1.5 A	-59	-0.7	-53	-0.6
2054	1461	1413	R 90-93	Attività artistiche, di intrattenimento e divertimento	1483	2.4 B	70	5.0	121	8.9
3570	2543	2399	S 94-96	Altre attività di servizi	2415	1.9 A	16	0.7	112	4.9
1277	1148	1091	T 97-98	famiglie private con personale domestico	1058	...	-33	-3.0	-57	-5.1
4933	4619	5381		Non specificato, altri	5617	...	236	4.4	945	20.2

Spiegazioni: cfr. pagg. 26-28.

¹⁾ Classificazione dei rami economici secondo NOGA 2008.²⁾ Dei 4'597'259 di persone attive secondo il pooling 2018-2020 circa 520'799 non appartengono a nessun ramo economico. Tra queste vi sono 242'264 persone non occupate. Pertanto i tassi di disoccupazione secondo i rami economici sono stati lievemente sovrastimati e non sono direttamente paragonabili agli altri tassi di disoccupazione della statistica del mercato del lavoro della SECO.³⁾ Coefficiente di variazione: A=0.0-1.0%, B=1.1-2.0%, C=2.1-5.0%, D=5.1-10.0%, E=10.1-16.5%, F=16.6-25.0%, G>25%.⁴⁾ Non è possibile calcolare il tasso di disoccupazione delle attività economiche NOGA N da 77 a 82, perché il gruppo NOGA 78 «Attività di collocamento privato» comprende anche disoccupati appartenenti ad altre attività economiche.

T4a: Disoccupati registrati secondo i grandi gruppi professionali ¹⁾

Media annua		Ottobre		Novembre						
2021	2022	2023		2023						
Effettivi				Effettivi		Variazioni rispetto				
					al mese precedente		allo stesso mese dell'anno precedente			
numero	tasso ²⁾ CV ³⁾				assoluto	relativo (in %)	assoluto	relativo (in %)		
137614	99577	93563	Totale	98011		4448	4.8	6684	7.3	
8937	6698	7269	1 Dirigenti	7416	1.8 A	147	2.0	1183	19.0	
17866	13716	15228	2 Professioni intellettuali e scientifiche	15498	1.6 A	270	1.8	2468	18.9	
15927	11840	11425	3 Professioni tecniche intermedie	11693	1.6 A	268	2.3	930	8.6	
19819	14296	12893	4 Impiegati di ufficio	12962	2.5 A	69	0.5	-78	-0.6	
27058	18470	16951	5 Professioni nelle attività commerciali e nei servizi	17483	3.0 A	532	3.1	289	1.7	
761	564	492	6 Personale specializzato addetto all'agricoltura alle foreste e alla pesca	543	0.6 A	51	10.4	-16	-2.9	
15815	10943	8992	7 Artigiani e operai specializzati	10231	2.3 A	1239	13.8	791	8.4	
5994	4342	3723	8 Conduttori di impianti e macchinari e addetti al montaggio	4188	2.3 A	465	12.5	354	9.2	
24177	17707	15646	9 Professioni non qualificate	17059	6.5 A	1413	9.0	660	4.0	
41	33	21	0 Forze armate	34	0.8 C	13	61.9	2	6.3	
1220	970	923	Non specificato	904	-19	-2.1	101	12.6	

Spiegazioni: cfr. pagg. 26-28.

¹⁾ Classificazione dei gruppi professionali secondo la nomenclatura svizzera delle professioni (CH-ISCO-19) o in base alla International Standard Classification of Occupations, ISCO.²⁾ Dei 4'597'259 di persone attive secondo il pooling 2018-2020 372'100 non hanno fornito indicazioni sulla professione svolta. Tra queste vi sono 242'264 persone non occupate. Pertanto i tassi di disoccupazione secondo le professioni sono stati lievemente sovrastimati e non sono direttamente paragonabili agli altri tassi di disoccupazione della statistica del mercato del lavoro della SECO.³⁾ Coefficiente di variazione: A=0.0-1.0%, B=1.1-2.0%, C=2.1-5.0%, D=5.1-10.0%, E=10.1-16.5%, F=16.6-25.0%, G>25%.**T4b: Disoccupati registrati secondo il grado di formazione**

Media annua		Ottobre		Novembre						
2021	2022	2023		2023						
Effettivi				Effettivi		Variazioni rispetto				
					al mese precedente		allo stesso mese dell'anno precedente			
numero	tasso CV ⁴⁾				assoluto	relativo (in %)	assoluto	relativo (in %)		
137614	99577	93563	Totale	98011	2.1 A	4448	4.8	6684	7.3	
35042	25727	22592	01 Grado secondario I ¹⁾	24613	4.0 A	2021	8.9	1220	5.2	
61130	42834	38056	02 Grado secondario II ²⁾	39492	1.9 A	1436	3.8	573	1.5	
34745	26321	28857	03 Grado terziario ³⁾	29543	1.6 A	686	2.4	4791	19.4	
6698	4695	4058	Non specificato	4363	305	7.5	100	2.3	

Spiegazioni: cfr. pagg. 26-28.

¹⁾ Scuola obbligatoria non conclusa/conclusa, formazioni transitorie (ad es. 10° anno scolastico).²⁾ Avviamento professionale, tirocinio, maturità professionale o liceale, scuola specializzata o formazione simile.³⁾ Attestato professionale o diploma federale, scuola tecnica o scuola professionale, scuola specializzata superiore, università, scuola universitaria professionale, alta scuola pedagogica, PF.⁴⁾ Coefficiente di variazione: A=0.0-1.0%, B=1.1-2.0%, C=2.1-5.0%, D=5.1-10.0%, E=10.1-16.5%, F=16.6-25.0%, G>25%.

T5: Disoccupati registrati secondo le classe d'età

Media annua		Ottobre 2023		Novembre 2023								
2021	2022			Effettivi	Variazioni rispetto				Entrate/Uscite			
Effettivi			numero	tasso CV ¹⁾	al mese precedente		allo stesso mese dell'anno precedente		entrate	uscite		
					assoluto	relativo (in %)	assoluto	relativo (in %)				
137614	99577	93563	Totale	98011	2.1	A	4448	4.8	6684	7.3	31609	27161
2758	2073	2172	15-19 anni	2045	1.5	A	-127	-5.8	163	8.7	1012	1053
10602	6880	7259	20-24 anni	7507	2.4	A	248	3.4	756	11.2	2939	2648
16749	11833	11736	25-29 anni	12245	2.5	A	509	4.3	1244	11.3	4245	3654
19073	13984	13456	30-34 anni	14042	2.6	A	586	4.4	1327	10.4	4531	3933
17380	12673	12066	35-39 anni	12787	2.4	A	721	6.0	1124	9.6	4100	3412
15425	11140	10966	40-44 anni	11600	2.2	A	634	5.8	1381	13.5	3687	3081
14551	10062	9444	45-49 anni	10026	1.9	A	582	6.2	1071	12.0	3251	2706
14489	10043	9160	50-54 anni	9634	1.7	A	474	5.2	685	7.7	3074	2602
14555	10727	9121	55-59 anni	9773	1.9	A	652	7.1	19	0.2	3028	2386
11911	10037	8073	60-64 anni	8254	2.7	A	181	2.2	-1081	-11.6	1728	1573
122	125	110	65 anni e più²⁾	98	-12	-10.9	-5	-4.9	14	113
			Uomini									
76874	55167	51672	Totale	55291	2.2	A	3619	7.0	5070	10.1	18348	14731
1637	1234	1263	15-19 anni	1204	1.6	B	-59	-4.7	86	7.7	598	603
6177	3904	4029	20-24 anni	4365	2.7	A	336	8.3	533	13.9	1813	1466
8737	6093	6045	25-29 anni	6440	2.6	A	395	6.5	791	14.0	2318	1898
9725	7025	6954	30-34 anni	7421	2.6	A	467	6.7	1051	16.5	2486	2011
9288	6726	6464	35-39 anni	6988	2.4	A	524	8.1	794	12.8	2363	1833
8536	6079	6021	40-44 anni	6493	2.3	A	472	7.8	964	17.4	2184	1726
8221	5670	5206	45-49 anni	5691	2.0	A	485	9.3	719	14.5	1910	1444
8251	5687	5142	50-54 anni	5488	1.8	A	346	6.7	506	10.2	1734	1395
8577	6275	5305	55-59 anni	5805	2.1	A	500	9.4	208	3.7	1795	1297
7604	6352	5135	60-64 anni	5298	3.0	A	163	3.2	-578	-9.8	1134	948
122	124	108	65 anni e più²⁾	98	-10	-9.3	-4	-3.9	13	110
			Donne³⁾									
60741	44409	41891	Totale	42720	2.0	A	829	2.0	1614	3.9	13261	12430
1121	839	909	15-19 anni	841	1.3	B	-68	-7.5	77	10.1	414	450
4425	2976	3230	20-24 anni	3142	2.1	A	-88	-2.7	223	7.6	1126	1182
8012	5740	5691	25-29 anni	5805	2.5	A	114	2.0	453	8.5	1927	1756
9348	6959	6502	30-34 anni	6621	2.6	A	119	1.8	276	4.3	2045	1922
8092	5947	5602	35-39 anni	5799	2.3	A	197	3.5	330	6.0	1737	1579
6890	5062	4945	40-44 anni	5107	2.1	A	162	3.3	417	8.9	1503	1355
6330	4392	4238	45-49 anni	4335	1.7	A	97	2.3	352	8.8	1341	1262
6238	4356	4018	50-54 anni	4146	1.5	A	128	3.2	179	4.5	1340	1207
5977	4452	3816	55-59 anni	3968	1.7	A	152	4.0	-189	-4.5	1233	1089
4308	3685	2938	60-64 anni	2956	2.2	A	18	0.6	-503	-14.5	594	625

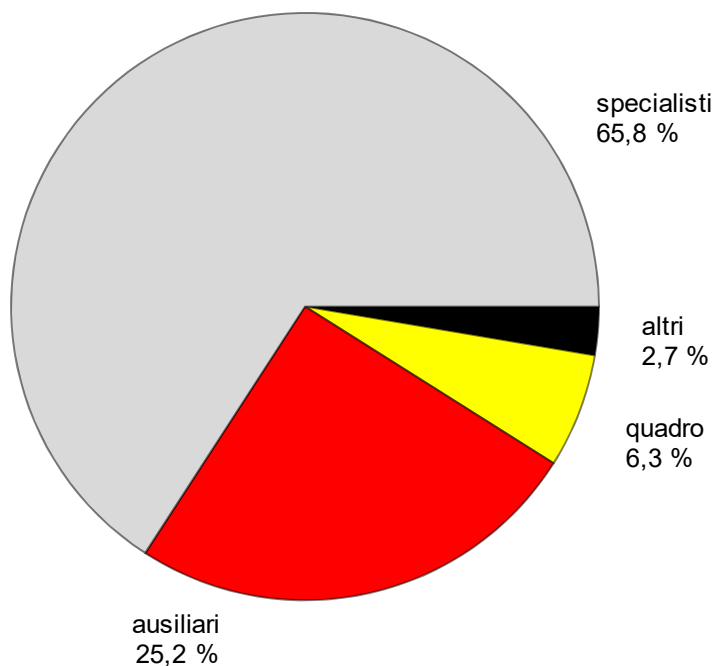
Spiegazioni: cfr. pagg. 26-28.

¹⁾ Coefficiente di variazione: A=0.0-1.0%, B=1.1-2.0%, C=2.1-5.0%, D=5.1-10.0%, E=10.1-16.5%, F=16.6-25.0%, G>25%.²⁾ Tasso di disoccupazione non presentando per motivi statistici.³⁾ 64 anni e più: 58 disoccupati nel novembre 2023.

T6: Disoccupati registrati secondo l'ultima funzione esercitata

Media annua		Ottobre		Novembre 2023							
2021	2022	2023		Effettivi	Variazioni rispetto				Entrate/Uscite		
Effettivi					al mese precedente		allo stesso mese dell'anno precedente		entrate	uscite	
numero	quota (in %)	assoluto		relativo (in %)	assoluto	relativo (in %)					
137614	99577	93563	Totale	98011	100.0	4448	4.8	6684	7.3	31609	27161
313	249	253	indipendente	240	0.2	-13	-5.1	8	3.4	64	72
8241	5828	6022	quadro	6173	6.3	151	2.5	921	17.5	1250	1127
90155	65452	62195	specialista	64539	65.8	2344	3.8	4441	7.4	19815	17467
35332	25482	22643	ausiliario	24691	25.2	2048	9.0	1279	5.5	9483	7461
1929	1411	1354	apprendista	1317	1.3	-37	-2.7	-10	-0.8	555	576
664	429	429	praticante	411	0.4	-18	-4.2	28	7.3	125	135
944	693	651	allievo, studente	624	0.6	-27	-4.1	27	4.5	311	318
35	33	16	lavoratore a domicilio	16	0.0	-	-	-10	-38.5	6	5
-	-	-	non specificato	-	-	-	-	-	-	-	-

Spiegazioni: cfr. pagg. 26-28.

G7: Disoccupati registrati secondo l'ultima funzione esercitata novembre 2023

T7: Disoccupati di lunga durata

Media annua		Ottobre		Novembre						
2021	2022	2023		Effettivi		Variazioni rispetto				Quota del totale dei disoccupati (in %)
Effettivi						al mese precedente		allo stesso mese dell'anno precedente		
numero	quota (in %)	assoluto		relativo (in %)	assoluto	relativo (in %)				
32269	21026	10757	Totale	10712	100.0	-45	-0.4	-4557	-29.8	10.9
			Secondo le regioni:							
19754	12791	5956	Svizzera tedesca	5927	55.3	-29	-0.5	-3035	-33.9	10.3
12515	8235	4801	Svizzera romanda e Ticino	4785	44.7	-16	-0.3	-1522	-24.1	11.9
			Secondo il sesso:							
14190	9255	4776	donne	4715	44.0	-61	-1.3	-1918	-28.9	11.0
18079	11772	5981	uomini	5997	56.0	16	0.3	-2639	-30.6	10.8
			Secondo la nazionalità:							
17145	11549	5733	svizzeri	5673	53.0	-60	-1.0	-2975	-34.4	12.0
15124	9478	5024	stranieri	5039	47.0	15	0.3	-1582	-23.9	9.9
			Secondo l'età:							
709	196	90	15-24 anni	98	0.9	8	8.9	4	4.3	1.0
17796	10196	5210	25-49 anni	5259	49.1	49	0.9	-1393	-20.9	8.7
13685	10546	5384	50-64 anni	5301	49.5	-83	-1.5	-3156	-37.3	19.2
			Secondo i grandi gruppi professionali: ¹⁾							
2703	1816	1019	1 Dirigenti	1034	9.7	15	1.5	-273	-20.9	13.9
4512	2920	1792	2 Professioni intellettuali e scientifiche	1776	16.6	-16	-0.9	-389	-18.0	11.5
3834	2609	1397	3 Professioni tecniche intermedie	1383	12.9	-14	-1.0	-579	-29.5	11.8
4862	3107	1471	4 Impiegati di ufficio	1470	13.7	-1	-0.1	-791	-35.0	11.3
5553	3573	1711	5 Professioni nelle attività commerciali e nei servizi	1678	15.7	-33	-1.9	-796	-32.2	9.6
110	67	37	6 Personale specializzato addetto all'agricoltura, alle foreste e alla pesca	45	0.4	8	21.6	-15	-25.0	8.3
3143	1933	807	7 Artigiani e operai specializzati	831	7.8	24	3.0	-565	-40.5	8.1
1414	981	472	8 Conduttori di impianti e macchinari e addetti al montaggio	481	4.5	9	1.9	-230	-32.3	11.5
6081	3986	2031	9 Professioni non qualificate	1993	18.6	-38	-1.9	-909	-31.3	11.7
6	3	1	0 Forze armate	2	0.0	1	100.0	-2	-50.0	5.9
51	33	19	Non specificato	19	0.2	-	-	-8	-29.6	2.1

Spiegazioni: cfr. pagg. 26-28.

¹⁾ Classificazione dei gruppi professionali secondo la nomenclatura svizzera delle professioni (CH-ISCO-19) o in base alla International Standard Classification of Occupations, ISCO.

T8: Disoccupati giovani (15-24 anni)

Media annua		Ottobre 2023		Novembre 2023								
2021	2022			Effettivi	Variazioni rispetto				Tasso CV ¹⁾	Variazioni in punti percentuali		
				al mese precedente		allo stesso mese dell'anno precedente				rispetto al mese prec.	allo stesso mese dell' prec.	
			numero	assoluto	relativo (in %)	assoluto	relativo (in %)					
13360	8953	9431	Totale	9552	121	1.3	919	10.6	2.1	A	-	0.2
			Secondo le regioni:									
8773	5518	5572	Svizzera tedesca	5615	43	0.8	492	9.6	1.7	A	-	0.2
4587	3434	3859	Svizzera romanda e Ticino	3937	78	2.0	427	12.2	3.5	A	0.1	0.4
			Secondo il sesso:									
5546	3815	4139	donne	3983	-156	-3.8	300	8.1	1.9	A	-	0.2
7814	5138	5292	uomini	5569	277	5.2	619	12.5	2.4	A	0.1	0.3
			Secondo la nazionalità:									
8555	5592	5815	svizzeri	5877	62	1.1	415	7.6	1.7	A	0.1	0.2
4805	3360	3616	stranieri	3675	59	1.6	504	15.9	3.9	A	-	0.5
			Secondo l'età:									
2758	2073	2172	15-19 anni	2045	-127	-5.8	163	8.7	1.5	A	-0.1	0.1
10602	6880	7259	20-24 anni	7507	248	3.4	756	11.2	2.4	A	0.1	0.2
			Secondo la durata:									
10073	7673	8548	1-6 mesi	8673	125	1.5	854	10.9
2578	1083	793	7-12 mesi	781	-12	-1.5	61	8.5
709	196	90	> 1 anno	98	8	8.9	4	4.3
			Secondo determinate funzioni:									
7993	5156	5743	specialista	5793	50	0.9	671	13.1
2834	1927	1976	ausiliario	2097	121	6.1	291	16.1
1556	1163	1081	apprendista	1057	-24	-2.2	-60	-5.4
250	167	150	praticante	150	-	-	8	5.6
699	514	460	allievo, studente	426	-34	-7.4	4	0.9

Spiegazioni: cfr. pagg. 26-28.

¹⁾ Coefficiente di variazione: A=0.0-1.0%, B=1.1-2.0%, C=2.1-5.0%, D=5.1-10.0%, E=10.1-16.5%, F=16.6-25.0%, G>25%.

T9: Posti vacanti annunciati

Media annua		Ottobre 2023		Novembre 2023							
2021	2022			Effettivi	Variazioni rispetto				Entrate/Uscite		
		al mese precedente			allo stesso mese dell'anno precedente		entrate 1)	uscite			
numero	quota (in %)				assoluto	relativo (in %)			assoluto	relativo (in %)	
50834	65301	45899	Totale ²⁾	39968	100.0	-5931	-12.9	-16478	-29.2	27288	33219
...	...	47454	destagionalizzato ³⁾	44696	...	-2758	-5.8
42299	53027	37482	Sec. la durata dell'impiego:	32143	80.4	-5339	-14.2	-12924	-28.7	21652	26960
8536	12274	8417	tempo pieno	7825	19.6	-592	-7.0	-3554	-31.2	5636	6259
			tempo parziale								
			Secondo i cantoni:								
7952	10140	6513	Zurigo	5793	14.5	-720	-11.1	-2641	-31.3	4883	5604
4670	5281	4124	Berna	3514	8.8	-610	-14.8	-1154	-24.7	2986	3596
2939	3890	2958	Lucerna	2490	6.2	-468	-15.8	-1109	-30.8	1392	1860
217	293	242	Uri	230	0.6	-12	-5.0	39	20.4	68	80
642	1074	758	Svitto	672	1.7	-86	-11.3	-241	-26.4	346	432
-	-	-	Obvaldo ⁴⁾	-	-	-	-	-	-	-	-
454	574	475	Nidvaldo	390	1.0	-85	-17.9	-84	-17.7	168	253
250	329	178	Glarona	167	0.4	-11	-6.2	-101	-37.7	88	99
684	1012	775	Zugo	669	1.7	-106	-13.7	-291	-30.3	432	538
986	870	529	Friburgo	532	1.3	3	0.6	-5	-0.9	541	537
1404	1883	1790	Soletta	1396	3.5	-394	-22.0	-350	-20.0	1257	1651
1780	2176	1242	Basilea-Città	1237	3.1	-5	-0.4	-581	-32.0	908	916
1497	2113	1455	Basilea-Campagna	1230	3.1	-225	-15.5	-639	-34.2	993	1218
692	967	729	Sciaffusa	524	1.3	-205	-28.1	-237	-31.1	196	401
174	251	168	Appenzello esterno	155	0.4	-13	-7.7	-25	-13.9	57	70
67	70	31	Appenzello interno	17	0.0	-14	-45.2	-51	-75.0	15	29
3908	5626	3889	San Gallo	3421	8.6	-468	-12.0	-1178	-25.6	1952	2419
3979	5668	3427	Grigioni	3319	8.3	-108	-3.2	-2245	-40.3	946	1054
4319	5485	4156	Argovia	3397	8.5	-759	-18.3	-1631	-32.4	2374	3130
1773	2334	1778	Turgovia	1472	3.7	-306	-17.2	-142	-8.8	1054	1360
1459	1528	1270	Ticino	1164	2.9	-106	-8.3	-222	-16.0	914	1020
4807	6283	4212	Vaud	3633	9.1	-579	-13.7	-1928	-34.7	1893	2473
2372	2908	2063	Vallese	1867	4.7	-196	-9.5	-638	-25.5	1085	1281
2162	2647	1674	Neuchâtel	1482	3.7	-192	-11.5	-516	-25.8	765	957
1050	1194	1131	Ginevra	877	2.2	-254	-22.5	-187	-17.6	1723	1977
599	705	332	Giura	320	0.8	-12	-3.6	-321	-50.1	252	264

Spiegazioni: cfr. pagg. 26-28.

1) Tutte le entrate di posti vacanti nel mese in rassegna che possono essere occupati immediatamente o in data ulteriore.

2) Dei 39'968 posti, 23'215 erano soggetti all'obbligo di annuncio.

3) Qui viene impiegata la procedura di destagionalizzazione X-13, che ricalcola la serie con ogni valore supplementare, per cui i valori corretti possono fluttuare da un mese all'altro; questi valori sono indicati in corsivo. Il totale dei posti del mese di novembre (valore detrendizzato e destagionalizzato) tiene conto dell'afflusso di 23'215 posti in seguito all'introduzione, il 1° gennaio 2020, dell'obbligo di annuncio per determinate generi di professioni con un tasso di disoccupazione pari almeno all'5%.

4) I posti vacanti rilevati in Obvaldo sono aggregati e pubblicati a partire dal luglio 2009 con quelli di Nidvaldo.

T10: Serie cronologica dei disoccupati registrati

	Genn.	Febb.	Marzo	Aprile	Maggio	Giugno	Luglio	Agosto	Sett.	Ott.	Nov.	Dic.	Ø
2001	72295	69766	65625	63032	61097	59176	60166	61079	62170	68298	77633	86027	67197
2002	93714	94472	92371	92025	90930	90705	92948	96362	101889	110197	120627	129809	100504
2003	138944	142023	141808	141624	140609	140485	141699	143672	146688	151259	156598	162835	145687
2004	168163	165979	160849	155061	148816	144103	143125	145923	146341	147911	152409	158416	153091
2005	162032	160451	155681	150671	145370	140661	139902	142359	142728	144066	146762	151764	148537
2006	154204	150099	143249	136360	129486	122837	121725	123074	121876	122765	124133	128580	131532
2007	131057	126395	117915	112829	106200	99781	99779	100757	99681	102039	104820	109012	109189
2008	111877	108457	103777	100880	95166	91477	92163	94039	95980	100471	107652	118762	101725
2009	128430	132402	134713	136709	135128	140253	145364	150831	154409	158138	163950	172740	146089
2010	175765	172999	166032	158570	151074	144473	142330	142879	140040	139365	141668	148636	151986
2011	148784	143325	134905	123448	114684	110378	109200	111687	111344	115178	121109	130662	122892
2012	134317	133154	126392	123158	118860	114868	116294	119823	120347	125536	132067	142309	125594
2013	148158	146001	138993	135851	131290	126498	128516	129956	131072	133443	139073	149437	136524
2014	153260	149259	142846	137087	130310	126632	127054	128434	129965	132397	136552	147369	136764
2015	150946	149921	145108	141131	136349	133256	133754	136983	138226	141269	148143	158629	142810
2016	163644	161417	155324	149540	144778	139127	139310	142858	142675	144531	149228	159372	149317
2017	164466	159809	152280	146327	139778	133603	133926	135578	133169	134800	137317	146654	143142
2018	149161	143930	130413	119781	109392	106579	106052	107893	106586	107315	110474	119661	118103
2019	123962	119473	112341	107298	101370	97222	97578	99552	99098	101684	106330	117277	106932
2020	121018	117822	135624	153413	155998	150289	148870	151111	148560	149118	153270	163545	145720
2021	169753	167953	157968	151279	142966	131821	128279	126355	120294	116733	116244	121728	137614
2022	122268	117970	109500	104391	98004	92511	91474	91372	89526	89636	91327	96941	99577
2023	100776	98452	92755	90534	88076	85099	87601	89881	90826	93563	98011		

Spiegazioni: cfr. pagg. 26-28.

T11: Serie cronologica del tasso di disoccupazione ¹⁾

	Genn.	Febb.	Marzo	Aprile	Maggio	Giugno	Luglio	Agosto	Sett.	Ott.	Nov.	Dic.	Ø
2001	1.8	1.8	1.7	1.6	1.5	1.5	1.5	1.5	1.6	1.7	2.0	2.2	1.7
2002	2.4	2.4	2.3	2.3	2.3	2.3	2.4	2.4	2.6	2.8	3.1	3.3	2.5
2003	3.5	3.6	3.6	3.6	3.6	3.6	3.6	3.6	3.7	3.8	4.0	4.1	3.7
2004	4.3	4.2	4.1	3.9	3.8	3.7	3.6	3.7	3.7	3.7	3.9	4.0	3.9
2005	4.1	4.1	3.9	3.8	3.7	3.6	3.5	3.6	3.6	3.7	3.7	3.8	3.8
2006	3.9	3.8	3.6	3.5	3.3	3.1	3.1	3.1	3.1	3.1	3.1	3.3	3.3
2007	3.3	3.2	3.0	2.9	2.7	2.5	2.5	2.6	2.5	2.6	2.7	2.8	2.8
2008	2.8	2.7	2.6	2.6	2.4	2.3	2.3	2.4	2.4	2.5	2.7	3.0	2.6
2009	3.3	3.4	3.4	3.5	3.4	3.6	3.7	3.8	3.9	4.0	4.2	4.4	3.7
2010	4.1	4.0	3.8	3.7	3.5	3.3	3.3	3.3	3.2	3.2	3.3	3.4	3.5
2011	3.4	3.3	3.1	2.9	2.7	2.6	2.5	2.6	2.6	2.7	2.8	3.0	2.8
2012	3.1	3.1	2.9	2.8	2.7	2.7	2.7	2.8	2.8	2.9	3.1	3.3	2.9
2013	3.4	3.4	3.2	3.1	3.0	2.9	3.0	3.0	3.0	3.1	3.2	3.5	3.2
2014	3.4	3.3	3.2	3.1	2.9	2.8	2.8	2.9	2.9	2.9	3.0	3.3	3.0
2015	3.4	3.3	3.2	3.1	3.0	3.0	3.0	3.0	3.1	3.1	3.3	3.5	3.2
2016	3.6	3.6	3.5	3.3	3.2	3.1	3.1	3.2	3.2	3.2	3.3	3.5	3.3
2017	3.5	3.4	3.3	3.2	3.0	2.9	2.9	2.9	2.9	2.9	3.0	3.2	3.1
2018	3.2	3.1	2.8	2.6	2.4	2.3	2.3	2.3	2.3	2.3	2.4	2.6	2.5
2019	2.7	2.6	2.4	2.3	2.2	2.1	2.1	2.1	2.1	2.2	2.3	2.5	2.3
2020	2.6	2.6	3.0	3.3	3.4	3.3	3.2	3.3	3.2	3.2	3.3	3.6	3.2
2021	3.7	3.7	3.4	3.3	3.1	2.9	2.8	2.7	2.6	2.5	2.5	2.6	3.0
2022	2.7	2.6	2.4	2.3	2.1	2.0	2.0	2.0	1.9	1.9	2.0	2.1	2.2
2023	2.2	2.1	2.0	2.0	1.9	1.9	1.9	2.0	2.0	2.0	2.1		

Spiegazioni: cfr. pagg. 26-28.

¹⁾ Tasso di disoccupati definito come numero di disoccupati rispetto alle persone attive (incl. diplomatici e funzionari internazionali) secondo i dati della rilevazione strutturale dell'UST. *Base di persone attive valida dal 1° gennaio 2020 = 4'597'259 persone (pooling triennale secondo i dati della rilevazione strutturale 2018-20).* 2017-2019: 4'636'100 persone (pooling triennale secondo i dati della rilevazione strutturale 2015-17). 2014-2016: 4'493'249 persone (pooling triennale secondo i dati della rilevazione strutturale 2012-14). 2010-2013: 4'322'899 persone (dati della rilevazione strutturale 2010). 2000-2009: 3'946'988 persone (censimento 2000).

T12: Serie cronologica delle persone in cerca d'impiego registrate

	Genn.	Febb.	Marzo	Aprile	Maggio	Giugno	Luglio	Agosto	Sett.	Ott.	Nov.	Dic.	Ø
2001	116770	114575	110115	105857	102990	100812	100534	100552	101302	108910	120808	129849	109423
2002	138443	140581	140468	140054	139202	139715	142271	145202	151503	161105	173500	183262	149609
2003	192586	197493	199702	200654	201123	201919	203712	205636	209495	215050	222282	228245	206491
2004	232197	231361	228212	222858	216377	212588	210740	212785	213733	215504	222102	227634	220508
2005	229624	228701	224525	219020	214024	210257	208300	210114	210888	212534	216859	220999	217154
2006	221825	218394	212486	204316	196638	189892	186936	186654	184880	186149	188641	192156	197414
2007	193176	188902	180298	173806	165843	158677	157068	156235	154395	157458	161214	164838	167659
2008	166414	163744	159031	154894	148527	144546	143798	143549	145937	151390	160144	171279	154438
2009	180287	186273	191992	194726	192516	198990	204137	208568	212902	217972	226116	234359	204070
2010	236317	235667	231497	223804	215264	209270	205604	204989	202774	202675	206715	211709	215524
2011	210916	205989	197837	181041	171169	165742	162530	164070	164448	169191	177681	185706	179693
2012	187417	187315	180912	176142	170776	166437	167222	170276	170867	178532	188311	196898	178425
2013	201776	200495	194224	190367	185012	179806	181398	181129	183741	188536	196522	205802	190734
2014	208777	205934	199911	192829	184436	180689	180822	179880	183113	187715	193892	203926	191827
2015	206138	206369	204266	199346	192798	191090	190939	192669	196042	200920	210886	220209	200973
2016	222751	222888	218187	210926	206239	201131	199347	201989	203568	207512	215215	223413	211097
2017	226861	223627	217248	208357	202419	196896	195223	195334	193624	198025	204141	212018	206148
2018	213125	208617	201119	194060	185467	179777	179857	179975	178499	183446	190212	197950	191009
2019	200125	197072	189467	183549	176128	170800	171280	169849	171423	176495	182427	192955	181798
2020	194233	190399	213897	231196	232982	233454	235762	237215	238145	241460	251139	260318	230017
2021	261499	259735	253939	246227	237367	226637	219183	214415	208282	203853	206349	209676	228930
2022	206867	201909	193595	183220	175456	168944	163315	161394	159399	160094	164496	167904	175549
2023	169516	166763	161864	156036	153468	150618	150673	152317	153535	160373	168898		

Spiegazioni: cfr. pagg. 26-28.

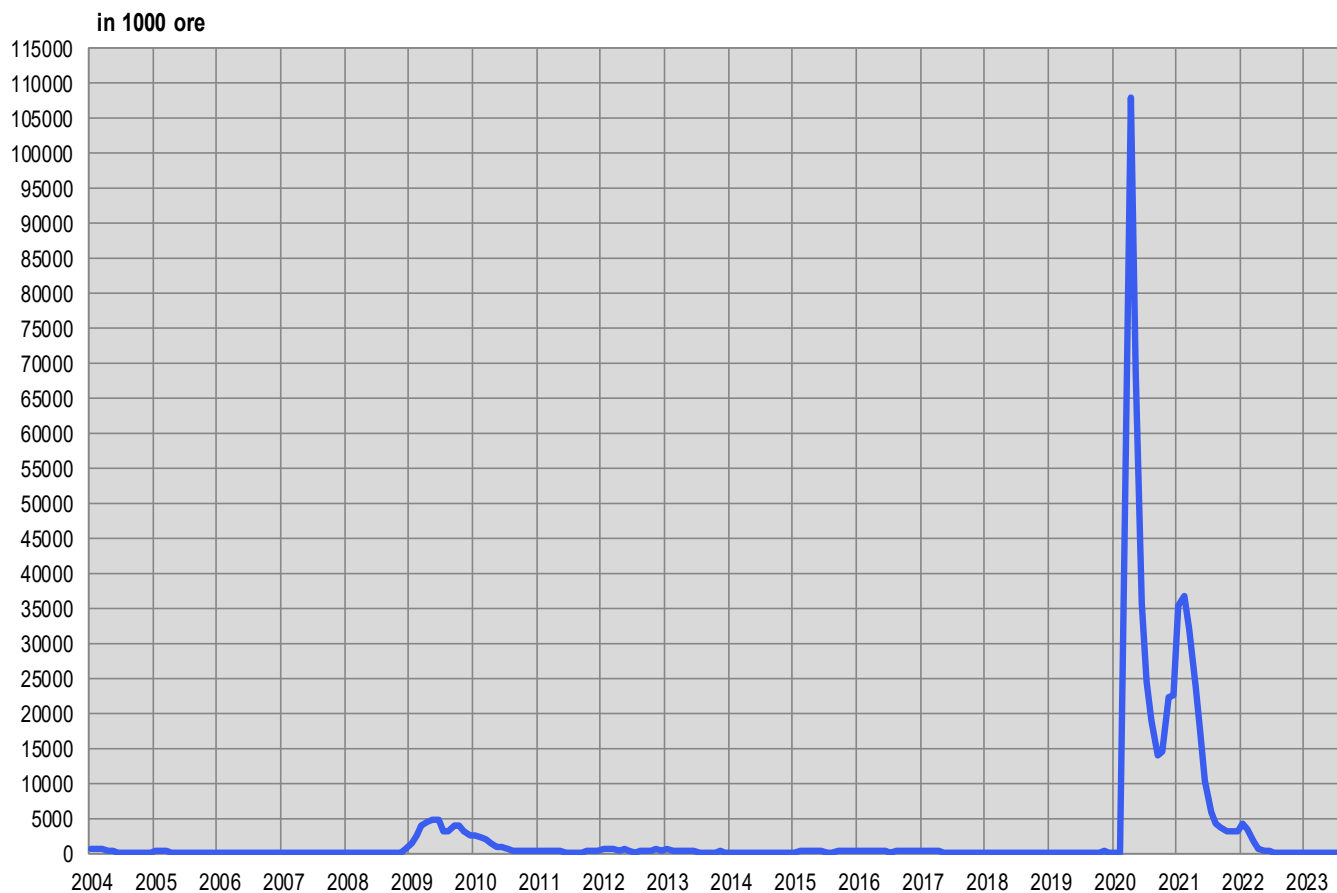
T13: Lavoro ridotto conteggiato**Aziende, dipendenti colpiti e ore di lavoro perse**

Categorie	Settembre 2023 *)	Variazioni rispetto a			
		Agosto 2023		Settembre 2022	
		assoluto	in %	assoluto	in %
- aziende	92	12	15.0	-188	-67.1
- dipendenti colpiti	2414	509	26.7	-657	-21.4
- ore di lavoro perse	112543	8010	7.7	-33598	-23.0

Dati aggiornati al 30.11.2023

(...) Non sono pubblicate le variazioni superiori al 200%.

Spiegazioni: cfr. pagg. 26-28.

G8: Lavoro ridotto, ore di lavoro perse conteggiate

T14: Esaurimento del diritto all'indennità di disoccupazione

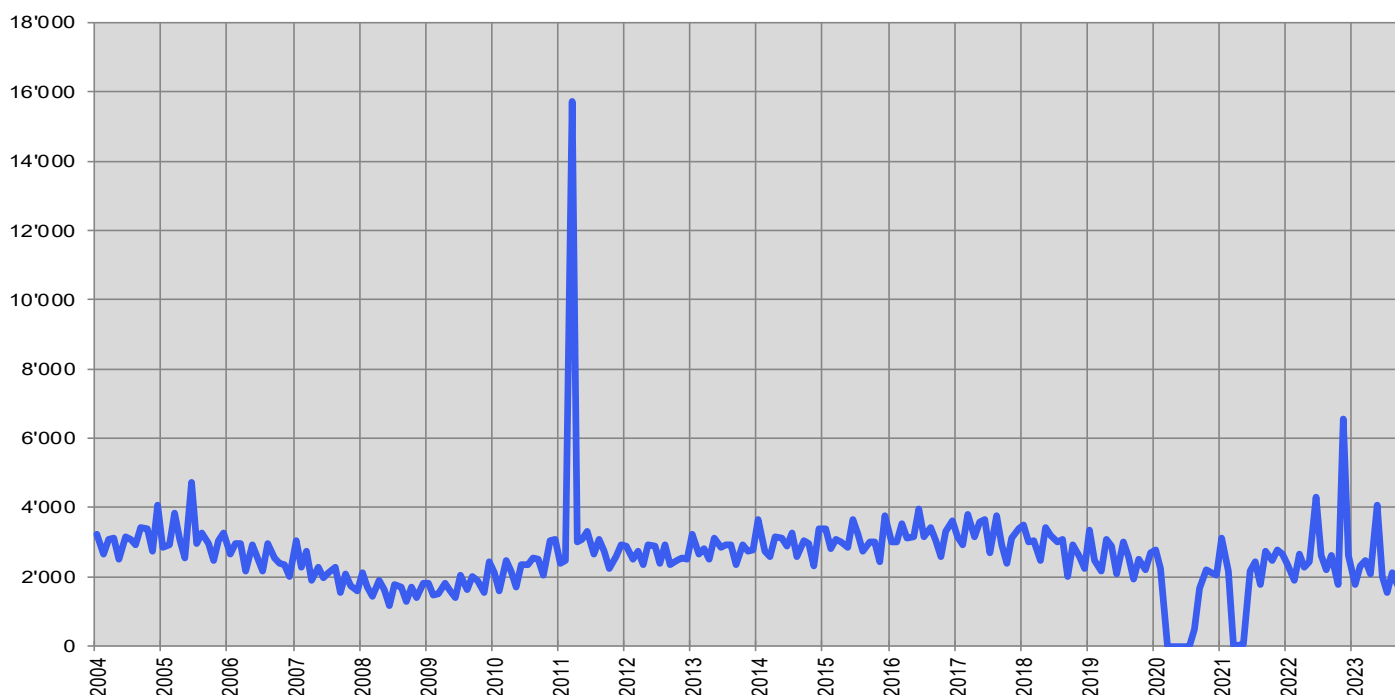
	Genn.	Febb.	Marzo	Aprile	Maggio	Giugno	Luglio	Agosto	Sett.	Ott.	Nov.	Dic.	Ø
2004	3223	2671	3062	3098	2507	3160	3077	2943	3416	3396	2739	4088	3115
2005	2859	2919	3841	3094	2533	4730	2979	3256	2957	2484	3057	3257	3164
2006	2639	2954	2952	2173	2915	2534	2165	2961	2542	2403	2347	2013	2550
2007	3031	2278	2718	1881	2278	1958	2108	2288	1547	2070	1752	1579	2124
2008	2111	1704	1453	1875	1637	1178	1792	1710	1301	1717	1402	1820	1642
2009	1821	1476	1493	1819	1588	1414	2059	1642	2004	1889	1536	2418	1763
2010	2120	1595	2479	2144	1687	2350	2335	2545	2512	2054	3056	3096	2331
2011	2376	2458	15729	3003	3079	3312	2666	3082	2739	2249	2582	2942	3851
2012	2888	2504	2729	2351	2921	2877	2389	2937	2346	2470	2542	2515	2622
2013	3225	2665	2803	2503	3127	2860	2918	2934	2341	2937	2732	2754	2817
2014	3634	2737	2565	3169	3101	2882	3277	2591	3044	2970	2320	3393	2974
2015	3366	2820	3069	3016	2862	3639	3234	2720	2989	2997	2431	3773	3076
2016	3011	2999	3550	3109	3172	3953	3135	3404	3045	2564	3302	3621	3239
2017	3168	2928	3797	3167	3587	3638	2687	3765	2943	2409	3119	3364	3214
2018	3500	2989	3043	2475	3413	3197	3015	3068	2002	2913	2591	2231	2870
2019	3341	2470	2161	3061	2904	2098	2983	2585	1950	2487	2195	2711	2579
2020	2781	2225	-	-	-	2	1	470	1676	2181	2112	2062	1126
2021	3118	2150	16	16	49	2153	2413	1778	2742	2454	2758	2667	1860
2022	2334	1905	2671	2288	2415	4294	2605	2212	2623	1774	6536	2628	2857
2023	1777	2314	2474	2099	4067	2017	1543	2113	1673				

Dati aggiornati al 30.11.2023

Spiegazioni: cfr. pagg. 26-28.

A fine novembre, 290 persone (17%) fra quelle che hanno esaurito il loro diritto all'indennità nel corso del mese di settembre avevano trovato un lavoro e 257 (15%) erano ancora iscritte a un URC, rimanendo registrate come persone in cerca d'impiego o disoccupate. Tali persone continuano a beneficiare dei servizi degli URC e dei provvedimenti inerenti al mercato del lavoro proposti. 1126 persone giunte alla fine del loro diritto all'indennità (67%) non risultavano più iscritte presso un URC (non è possibile registrare la successiva ripresa di un'attività lucrativa o il ritiro dal mercato del lavoro).

Durante il periodo di applicazione dell'articolo 8 capoverso 1 dell'ordinanza COVID-19 assicurazione contro la disoccupazione (da marzo a fine agosto), tutti gli aventi diritto possono ricevere un massimo di 120 indennità giornaliere supplementari. La modifica della legge COVID-19 (articolo 17 capoversi 2 e 3) di marzo 2021 ha permesso ad ogni persona assicurata che al 1° marzo 2021 non ha ancora esaurito le sue indennità giornaliere di beneficiare al massimo di 66 indennità giornaliere supplementari per il periodo dal 1° marzo 2021 al 31 maggio 2021.

G9: Esaurimento del diritto all'indennità di disoccupazione

SPIEGAZIONI

Disoccupati registrati	Persone registrate presso gli uffici regionali di collocamento, senza un impiego e immediatamente collocabili. E' irrilevante sapere se esse percepiscono o meno un'indennità di disoccupazione. Disoccupati totali: cercano un impiego a tempo pieno. Disoccupati parziali: cercano un impiego a tempo parziale.
Persone in cerca d'impiego registrate	Tutte le persone disoccupate e non disoccupate annunciate presso l'ufficio regionale di collocamento che cercano un impiego.
Persone in cerca d'impiego non disoccupate registrate	Persone registrate presso un ufficio regionale di collocamento che tuttavia, a differenza dei disoccupati, o non sono immediatamente collocabili oppure hanno un lavoro. Il numero di persone in cerca d'impiego non disoccupate registrate corrisponde alla differenza tra il totale delle persone in cerca d'impiego e i disoccupati. Rientrano nella categoria delle persone in cerca d'impiego non disoccupate registrate quelle che partecipano ai programmi di occupazione temporanea, che frequentano corsi di riqualificazione o di perfezionamento, che percepiscono un guadagno intermedio nonché le altre persone in cerca d'impiego non disoccupate.
Programmi di occupazione temporanea (POT)	Programmi finanziati dall'assicurazione contro la disoccupazione finalizzati a facilitare agli assicurati l'integrazione e la reintegrazione professionale. Essi consentono ai partecipanti di mantenere le loro qualifiche professionali e di sviluppare nuove capacità. L'occupazione temporanea può effettuarsi anche nell'ambito di una pratica professionale presso aziende o nell'amministrazione oppure in semestri di motivazione per allievi e studenti che hanno terminato la scuola obbligatoria.
Riqualificazione/ perfezionamento	I provvedimenti di riqualificazione e di perfezionamento (corsi) mirano ad un rapido e fondamentale miglioramento dell'idoneità al collocamento di un assicurato sul mercato del lavoro. Il provvedimento può essere effettuato anche come pratica di formazione presso un'impresa o nell'ambito di un'azienda di esercitazione. Le persone non disoccupate che frequentano corsi di riqualificazione o di perfezionamento, secondo l'articolo 60 capoverso 4 della legge sull'assicurazione contro la disoccupazione, non sono idonee al collocamento per la durata dei corsi. Sono indicate nella tabella 2c delle statistiche sulle persone non disoccupate. I disoccupati che frequentano corsi di riqualificazione o di perfezionamento, invece, devono terminare immediatamente la formazione a favore di un nuovo posto di lavoro. Il loro numero è indicato in basso a pagina 6.
Guadagno intermedio	Per guadagno intermedio si intende ogni reddito proveniente da un'attività lucrativa dipendente o indipendente, che un beneficiario di indennità di disoccupazione ottiene per evitare o ridurre la disoccupazione nel periodo di riscossione.
Altre persone in cerca d'impiego non disoccupate	Vi appartengono le persone che ricevono assegni per il periodo di introduzione, sussidi per le spese di pendolare e di soggiornante settimanale, o prestazioni per il promovimento dell'attività lucrativa indipendente, nonché le persone che in seguito a malattia, servizio militare o altre ragioni non sono immediatamente collocabili e infine le persone durante il periodo della disdetta.
Idoneità al collocamento	Il disoccupato è idoneo al collocamento se è disposto, capace e autorizzato ad accettare un'occupazione adeguata.
Effettivi	Numero al giorno di riferimento. L'ultimo giorno del mese vale come giorno di riferimento.
Entrate/uscite	Le entrate indicano la somma dei nuovi annunci alla disoccupazione con lo statuto di "disoccupato" più i passaggi dallo statuto di "non disoccupato" a quello di "disoccupato". Inversamente, le uscite risultano dalle cancellazioni dei disoccupati e dai passaggi dallo statuto di "disoccupato" a quello di "non disoccupato". Su scala nazionale sono inoltre misurabili e dimostrabili anche altri flussi (entrate e uscite degli aggregati persone in cerca d'impiego, non disoccupati, sotto-aggregati non disoccupati; posti vacanti).
Destagionalizzazione	Metodo che permette di eliminare la componente stagionale di una serie cronologica. Qui viene impiegata la procedura di destagionalizzazione X-13. La procedura calcola nuovamente la serie con ogni valore supplementare, per cui i valori corretti possono fluttuare da un mese all'altro.
Età	Differenza tra il giorno di riferimento (ultimo giorno del mese) e la data di nascita (anno e mese) delle persone prese in considerazione. Classificazione in fasce di 5 anni.
Disoccupati dei giovani	Disoccupati da 15 fino a 24 anni.
Durata trascorsa	Differenza tra il giorno di riferimento e la data d'annuncio, detratto il periodo in cui la persona colpita non è considerata disoccupata (programma d'occupazione, guadagno intermedio, ecc.).

Situazione dell'impiego	<p>Occupati precedentemente: la conclusione dell'attività lavorativa risale a non più di 6 mesi prima dell'annuncio all'ufficio regionale di collocamento.</p> <p>Per la prima volta in cerca di un impiego: ha appena terminato la formazione (gli apprendisti sono considerati come occupati precedentemente).</p> <p>Reinserimento nella vita professionale: dopo un'interruzione dell'attività lavorativa di almeno 6 mesi.</p> <p>Riqualificazione / perfezionamento: disoccupati collocabili che intendono riqualificarsi o perfezionarsi.</p>
Tasso di disoccupazione	<p>Numero dei disoccupati registrati il giorno di riferimento (ultimo giorno del mese) diviso per il numero delle persone attive (a partire dal 1° gennaio 2020: 4'597'259 persone) secondo il pooling triennale 2018-2020 sulla vita attiva della popolazione (rilevato dall'Ufficio federale di statistica) moltiplicato per 100.</p>
Persone attive	<p>Persone che svolgono un'attività lucrativa di almeno un'ora per settimana e le persone non occupate.</p> <p>Il tasso di disoccupazione è calcolato prendendo come denominatore il numero delle persone attive: quest'ultimo, ripartito per regioni, Cantoni, attività economiche, nazionalità, classi di età e secondo il sesso, interessa diverse tabelle della statistica del mercato del lavoro della SECO. Eccezione: il tasso di disoccupazione in base ai rami economici e alle professioni non viene calcolato in base al numero delle persone attive, ma in base al numero delle persone che svolgono un'attività lucrativa.</p> <p>Dal 2010 il numero di persone attive è rilevato ogni anno dall'Ufficio federale di statistica nell'ambito di rilevazioni strutturali sulla vita attiva della popolazione sulla base di un campione. Queste rilevazioni strutturali, che si svolgono ogni anno, possono essere raggruppate all'interno di pooling pluriennali. Il vantaggio di questo metodo è quello di fornire una base di dati più ampia per quanto riguarda le persone attive. Per calcolare i tassi di disoccupazione la SECO mette in relazione il numero dei disoccupati dal 1° gennaio 2020 con quello delle persone attive del pooling triennale con i dati delle rilevazioni strutturali dal 2018 al 2020.</p> <p>Grazie al metodo di rilevamento a campione, il denominatore del TD può essere adeguato più spesso rispetto al modello utilizzato precedentemente per il censimento (inchiesta esaustiva ogni 10 anni). I dati sulle persone attive utilizzati dalla SECO includono i diplomatici e i funzionari internazionali domiciliati in Svizzera</p> <p>(Fino al 31.12.1999, alla base del calcolo del tasso di disoccupazione sono state poste le persone attive a partire da sei ore lavorative alla settimana. Questa base non è più disponibile).</p>
Coefficiente di Variazione delle persone attive	<p>Il coefficiente di variazione (CV) è un indice di dispersione relativo che permette di definire il grado di precisione di un valore stimato. Il coefficiente di variazione è il rapporto, per un dato campione, tra la sua deviazione standard e il valore assoluto della sua media aritmetica, moltiplicato per 100. (Il coefficiente di variazione descrive dunque la deviazione standard relativa di un dato campione e permette in questo modo di confrontare tra loro, tramite diverse medie aritmetiche, la variabilità dei valori stimati).</p> <p>In riferimento al tasso di disoccupazione, il coefficiente di variazione permette alla SECO di contrassegnare con delle lettere l'esattezza del numero di persone attive (del denominatore del tasso di disoccupazione): la lettera A indica una possibile deviazione del numero di persone attive dallo 0,0 all'1,0% dal valore reale, la lettera B dall'1,1% al 2,0%, la lettera C dal 2,1 al 5,0% e la lettera D dal 5,1 al 10,0%. I tassi di disoccupazione con un coefficiente di variazione delle persone attive superiore al 10% non sono pubblicati.</p>
Rami economici	<p>Sistematica giusta NOGA 2008 (Nomenclatura Generale delle Attività economiche).</p>
Gruppi professionali	<p>Sistematica secondo la nomenclatura svizzera delle professioni CH-ISCO-19. Attribuzione all'ultima funzione esercitata.</p>
Funzione esercitata	<p>Indipendente: proprietario di un'impresa o socio con responsabilità illimitata di una società collettiva o in accomandita.</p> <p>Quadro: svolgimento di compiti direttivi, di coordinazione e di controllo.</p> <p>Specialista: svolgimento di compiti di difficoltà elevata sotto la propria responsabilità.</p> <p>Ausiliario: svolgimento di compiti semplici che non richiedono una particolare formazione professionale.</p> <p>Apprendista: Tirocinio terminato risp. interrotto o formazione equivalente.</p> <p>Stagista: persona che ha concluso la scuola dell'obbligo o una scuola universitaria, con una breve esperienza pratica in una professione (solitamente 3-6 mesi).</p> <p>Allievo / Studente: formazione conclusa risp. interrotta presso una scuola.</p> <p>Lavoratore a domicilio: attività svolta al proprio domicilio su incarico di un'azienda.</p>
Disoccupati di lunga durata	<p>Persone disoccupate da oltre un anno.</p>
Posti vacanti annunciati	<p>I posti vacanti vengono comunicati su base facoltativa agli uffici regionali di collocamento, i quali gestiscono i registri corrispondenti. A partire da giugno 2009 un'offerta d'impiego non viene più cancellata automaticamente alla scadenza della data di validità: ora il consulente dell'URC ha un mese di tempo,</p>

una volta raggiunta la data di validità, per togliere definitivamente l'annuncio o per prolungarne la validità, in quest'ultimo caso l'offerta d'impiego continua a essere computata nel totale dei posti vacanti.

Durata del lavoro

Tempo pieno: 90% o più del tempo lavorativo usuale nell'azienda.
Tempo parziale: meno del 90% del tempo lavorativo usuale nell'azienda.

Missing values

In alcune tabelle mancano dei valori e di conseguenza il totale indicato non corrisponde alla somma dei valori.

... Numero non noto, privo d'oggetto o non menzionato per motivi statistici.

- Valore esattamente zero.

Definizione di esaurimento del diritto all'indennità

Hanno esaurito il diritto all'indennità le persone che hanno percepito tutte le indennità a cui avevano diritto (numero massimo di indennità giornaliere) oppure il cui diritto all'indennità è scaduto in quanto sono giunte alla fine del termine quadro di due anni e non soddisfano i presupposti per l'apertura di un nuovo termine quadro. L'assicurato esaurisce il suo diritto nel mese in cui percepisce l'ultima indennità giornaliera.

Il numero massimo di indennità giornaliere dipende dal periodo di contribuzione e dall'età dell'assicurato.

Dal 1° aprile 2011 valgono le seguenti norme:

- hanno diritto a 260 indennità giornaliere al massimo le persone che nei 2 anni precedenti la disoccupazione hanno versato i contributi dell'assicurazione contro la disoccupazione per almeno 12 mesi ma per un periodo complessivamente inferiore a 18 mesi;
- le persone con un periodo di contribuzione superiore a 18 mesi hanno diritto al massimo a 400 indennità giornaliere;
- le persone con un periodo di contribuzione di almeno 22 mesi, che hanno compiuto 55 anni o che percepiscono una rendita dell'assicurazione invalidità corrispondente almeno a un grado d'invalidità del 40% hanno diritto a 520 indennità giornaliere al massimo;
- hanno diritto a un massimo di 200 indennità giornaliere le persone fino ai 25 anni senza obblighi di mantenimento che possono comprovare un periodo di contribuzione di almeno 12 mesi;
- coloro che sono esonerati dall'adempimento del periodo di contribuzione hanno diritto a un massimo di 90 indennità giornaliere;
- le persone il cui termine quadro inizia durante gli ultimi quattro anni precedenti il raggiungimento dell'età che dà diritto alla rendita AVS possono percepire 120 indennità giornaliere supplementari al massimo.

Dal 1° luglio 2003 al 31 marzo 2011 erano validi i seguenti diritti massimi:

- le persone con un periodo di contribuzione di almeno 12 mesi avevano diritto a 400 indennità giornaliere;
- coloro che potevano comprovare un periodo di contribuzione di 18 mesi e avevano compiuto 55 anni o percepivano una rendita dell'assicurazione invalidità o dell'assicurazione obbligatoria contro gli infortuni avevano diritto a 520 indennità giornaliere;
- le persone il cui termine quadro iniziava durante gli ultimi quattro anni precedenti il raggiungimento dell'età che dà diritto alla rendita AVS potevano percepire 120 indennità giornaliere supplementari al massimo;
- coloro che erano esonerati dall'adempimento del periodo di contribuzione avevano diritto a un massimo di 260 indennità giornaliere;
- le persone con un diritto massimo di 400 indennità giornaliere potevano percepire 120 indennità supplementari se nel Cantone o nella regione in cui vivevano il tasso di disoccupazione degli ultimi sei mesi ammontava ad almeno il 5%. I Cantoni interessati erano tenuti a partecipare alle spese supplementari nella misura del 20%.

Tra il mese di gennaio 1997 e il mese di giugno 2003, per aprire un termine quadro di due anni era sufficiente che l'assicurato avesse versato i contributi per almeno 6 mesi nel corso dei due anni precedenti la disoccupazione. La maggior parte delle persone aveva diritto a 520 indennità giornaliere al massimo.

Fino alla fine del 1996, il numero massimo di indennità giornaliere versate dipendeva dal periodo di contribuzione. Un periodo di contribuzione di 6 mesi dava diritto a 170 indennità giornaliere, 12 mesi a 250 e 18 mesi a 400.

Per ragioni di ordine pratico legate ai pagamenti, i dati delle casse di disoccupazione concernenti il numero delle persone che hanno esaurito il diritto all'indennità sono disponibili soltanto dopo due mesi.

Lavoro ridotto conteggiato

Per lavoro ridotto s'intende una temporanea riduzione della durata del lavoro o una temporanea interruzione totale dell'attività, accompagnata di norma da una corrispondente decurtazione dello stipendio; il rapporto di lavoro, comunque, non si interrompe. In questa categoria rientrano anche le interruzioni del lavoro dovute a provvedimenti delle autorità o ad altre circostanze, esulanti dalle intenzioni del datore di lavoro. In alcuni casi anche una sola unità aziendale può essere equiparata ad un'azienda. Il ricorso al lavoro ridotto in un'impresa è volto a compensare temporanei cali dell'attività, preservando i posti di lavoro. L'indennità per il lavoro ridotto offre quindi alle imprese un'alternativa al licenziamento.

Statisticamente viene rilevato il lavoro ridotto conteggiato e indennizzato dalle casse. Per ragioni pratiche legate al versamento delle indennità, i dati delle casse di disoccupazione sul lavoro ridotto conteggiato sono disponibili soltanto dopo un termine di due mesi.