



Schweizerische Eidgenossenschaft
Confédération suisse
Confederazione Svizzera
Confederaziun svizra

Eidgenössisches Departement für
Wirtschaft, Bildung und Forschung WBF
Staatssekretariat für Wirtschaft SECO
Direktion für Wirtschaftspolitik

Einkommensentwicklung von Grenzgängerinnen und Grenzgängern im Aufenthaltsverlauf

**Eine Längsschnittbetrachtung
für die Schweiz**

*mit einer deutsch- und französischsprachigen
Zusammenfassung*

**Universität Zürich
Universität St. Gallen**

**Sandro Favre
Reto Föllmi
Josef Zweimüller**

Einkommensentwicklung von Grenzgängerinnen und
Grenzgängern im Aufenthaltsverlauf

Eine Längsschnittbetrachtung für die Schweiz

Sandro Favre*
Universität Zürich

Reto Föllmi†
Universität St.Gallen

Josef Zweimüller‡
Universität Zürich

24. Juni 2021

*Institut für Betriebswirtschaftslehre, Universität Zürich, Plattenstrasse 14 CH-8032 Zürich, Switzerland. E-mail: sandro.favre@business.uzh.ch.

†Universität St.Gallen, SIAW-HSG, Bodanstrasse 8, CH-9000 St.Gallen. E-mail: reto.foellmi@unisg.ch.

‡Universität Zürich, Institut für Volkswirtschaftslehre, Schönberggasse 1, CH-8001 Zürich. E-mail: josef.zweimueller@econ.uzh.ch.

Inhaltsverzeichnis

| | | |
|----------|---|-----------|
| 1 | Einleitung | 7 |
| 2 | Literatur | 9 |
| 3 | Daten, Definitionen und Methoden | 11 |
| 3.1 | Daten | 11 |
| 3.2 | Definitionen | 13 |
| 3.3 | Methoden | 14 |
| 4 | Institutionelle Rahmenbedingungen | 16 |
| 4.1 | Freizügigkeitsabkommen und Grenzgängertätigkeit | 16 |
| 4.2 | Wechselkursentwicklung und deren Bedeutung für die Grenzgängertätigkeit | 17 |
| 5 | Grenzgängerbestand und dessen Veränderung | 19 |
| 6 | Durchschnittseinkommen der Grenzgängerinnen und Grenzgänger im Vergleich | 25 |
| 7 | Aufenthaltsverläufe | 31 |
| 8 | Einkommensentwicklung im Laufe der Grenzgängertätigkeit | 38 |
| 8.1 | Gesamtbetrachtung | 39 |
| 8.2 | Entwicklung im Zeitverlauf | 42 |
| 8.3 | Regionale Unterschiede | 42 |
| 8.4 | Unterschiede nach Dauer der Grenzgängertätigkeit | 47 |
| 9 | Schlussfolgerungen | 49 |
| A | Grenzgängerbestand und dessen Veränderung | 53 |
| B | Arbeitszeit | 59 |
| C | Ergebnisse nach Grossregionen | 61 |

Zusammenfassung

Wie gut gelingt es Grenzgängerinnen und Grenzgängern, sich in den Schweizer Arbeitsmarkt zu integrieren? Ziel der vorliegenden Studie ist es, anhand individueller Beschäftigungs- und Einkommensverläufe aus administrativen Datenquellen einen neuen Blick auf diese Frage zu werfen, und so zu einem besseren Verständnis des Arbeitsmarkterfolges dieser Personengruppe beizutragen. Die Ergebnisse der Studie lassen sich wie folgt zusammenfassen:

Im Jahr 2003 erzielten als Grenzgänger beschäftigte Männer durchschnittlich rund 8% tiefere Einkommen als in der Schweiz geborene Männer. In der Phase der Abwertung des Schweizerfrankens bis 2007/09 nahm dieser Unterschied etwas ab auf 6%, um dann mit der Frankenaufwertung bis im Jahr 2017 wieder auf 10% anzusteigen. Grenzgängerinnen erzielen demgegenüber im Vergleich zu in der Schweiz geborenen Frauen höhere Einkommen, da sie einen im Durchschnitt deutlich höheren Beschäftigungsgrad aufweisen. 2003 erzielten Grenzgängerinnen im Durchschnitt rund 19% höhere Einkommen als in der Schweiz geborene Frauen; dieser Vorsprung verringerte sich im Laufe der Jahre leicht und betrug im Jahr 2017 noch 16%.

Grenzgängerinnen und Grenzgänger sind auf bestimmte Regionen und Branchen konzentriert und unterscheiden sich sozioökonomisch (hinsichtlich Alter und Beruf) stark von der in der Schweiz geborenen Bevölkerung. Betrachtet man die Einkommensentwicklung im Längsschnitt und kontrolliert um diese regionalen, sektoralen und sozioökonomischen Unterschiede, so zeigt sich folgendes Bild:

- Männer, die als Grenzgänger tätig sind, weisen zu Beginn deutlich tiefere Einkommen auf als vergleichbare in der Schweiz geborene Männer; mit zunehmender Beschäftigungsdauer verzeichnen die Grenzgänger aber stärkere Einkommenszuwächse, so dass sie ihren Einkommensrückstand sukzessive reduzieren können. Nach fünf Jahren ununterbrochener Tätigkeit in der Schweiz liegt der Einkommensunterschied zwischen Grenzgängern und vergleichbaren in der Schweiz geborenen Männern bei weniger als -4% .
- Auch für die als Grenzgängerinnen tätigen Frauen ist ein positiver Integrationsverlauf festzustellen, d.h. auf einen Einkommensrückstand bei Arbeitsmarkteintritt sind auch für Grenzgängerinnen überdurchschnittliche Einkommenszuwächse relativ zu vergleichbaren in der Schweiz geborenen Frauen festzustellen. Grenzgängerinnen erzielen dabei am Ende des Beobachtungszeitraumes höhere Einkommen als in der Schweiz geborene Frauen, wobei allerdings auch dieses Ergebnis mit dem im

Durchschnitt höheren Beschäftigungsgrad der Grenzgängerinnen zusammenhängt. Nach fünf Jahren ununterbrochener Tätigkeit liegt der Einkommensunterschied zwischen Grenzgängerinnen und den in der Schweiz geborenen Frauen bei +12%.

Diese Ergebnisse zeigen insgesamt, dass es Grenzgängerinnen und Grenzgängern offenbar gelingt, mit zunehmender Beschäftigungsdauer ihre Position auf dem Schweizer Arbeitsmarkt erfolgreich zu festigen. Die sowohl bei Grenzgängern wie auch bei Grenzgängerinnen im Laufe des Aufenthalts zu beobachtenden sukzessiven Einkommenszuwächse können dabei unter anderem die Folge eines wachsenden betriebsspezifischen Erfahrungsschatzes oder eines mit einem höheren Lohn einhergehenden Stellen- oder Positionswechsels sein, aber möglicherweise auch mit einer Anpassung der Lohnforderungen von Grenzgänger/-innen an schweizerische Verhältnisse in Zusammenhang stehen. Die beobachteten positiven Integrationsverläufe sind in deren Muster konsistent mit den Ergebnissen aus einer früheren Untersuchung, im Rahmen derer Einkommensverläufe von in die Schweiz zugewanderten Arbeitskräften untersucht wurden (Favre, Föllmi, Zweimüller 2018).

Unsere Ergebnisse zur Dauer der Arbeitstätigkeit von Grenzgängerinnen und Grenzgänger zeigen, dass diese im Durchschnitt eher kürzer ist als jene von Immigrantinnen und Immigranten: rund drei Viertel der Grenzgängerinnen und Grenzgänger beendet die Tätigkeit in der Schweiz nach weniger als 6 Jahren. Auf der anderen Seite beenden gut 10% der Grenzgänger/-innen ihre Tätigkeit, um in die Schweiz zu ziehen und bleiben somit langfristig mit der Schweiz verbunden.

Resumé

A quel point les frontaliers réussissent-ils à s'intégrer dans le marché du travail suisse ? En analysant des données administratives relatives à l'évolution de l'emploi et du revenu des individus, le but de la présente étude est de jeter un regard nouveau sur cette question et de contribuer à une meilleure compréhension du succès de ce groupe de personnes sur le marché du travail suisse. Les résultats de l'étude peuvent être résumés comme suit :

En 2003, les hommes employés en tant que frontaliers avaient un revenu inférieur d'environ 8% à celui des hommes nés en Suisse. Durant la phase de dépréciation du franc suisse, qui dura jusqu'en 2007/09, cette différence diminua légèrement à 6% pour augmenter à nouveau à 10% jusqu'en 2017 lors de l'appréciation du franc. Les femmes employées en tant que frontalières atteignent par contre un revenu supérieur à celui des femmes nées en Suisse, dû à un taux d'occupation moyen plus élevé. En 2003, les femmes employées en tant que frontalières avaient un revenu qui était en moyenne 19% plus élevé que celui des femmes nées en Suisse. Cette avance s'est réduite au fil des années et correspondait encore à 16% en 2017.

Les emplois des frontaliers se concentrent dans des régions et branches spécifiques et se différencient fortement de la population locale au niveau socioéconomique (concernant l'âge et la profession). Si l'on considère l'évolution des revenus en coupe longitudinale et que l'on contrôle pour ces différences régionales, sectorielles et socioéconomiques, on obtient le tableau suivant :

- - Les hommes disposent initialement d'un revenu considérablement inférieur à celui des hommes nés en Suisse. Cependant, avec l'augmentation de la durée d'occupation, les revenus des frontaliers augmentent plus rapidement, leurs permettant de réduire l'écart au fil du temps. Après cinq ans, l'écart de revenu entre les frontaliers ayant travaillé en Suisse de manière ininterrompue et les hommes nés en suisses est de moins de -4%.
- - Chez les femmes employées en tant que frontalières, l'évolution de l'intégration montre également des résultats positifs. De manière similaire, les femmes ayant un écart de revenu négatif à leur arrivée sur le marché du travail suisse en tant que frontalières, voient ensuite leur revenu augmenter en moyenne plus rapidement que celui des femmes nées en Suisse. A la fin de la période d'observation, le revenu des travailleuses frontalières est plus élevé que celui des femmes nées en Suisse. Ce résultat est également en lien avec le taux d'occupation moyen plus élevé chez les

travailleuses frontalières. Après cinq ans d'activité ininterrompue, l'écart de revenu entre travailleuses frontalières et femmes nées en Suisse est de +12%.

Ces résultats montrent dans l'ensemble qu'une augmentation de la durée d'emploi semble permettre aux frontaliers de renforcer avec succès leur position sur le marché du travail suisse. Les augmentations de revenus observées tant chez les hommes que chez les femmes au fil de leur séjour pourraient être dues à l'accumulation d'expérience spécifique à leur domaine d'emploi ou d'un changement de poste associé à une augmentation salariale. Mais les augmentations de revenu pourraient également être en lien avec l'ajustement des prétentions salariales des frontaliers au niveau suisse. L'évolution positive de l'intégration observée est en accord avec les résultats d'études antérieures, qui ont analysé l'évolution des revenus de travailleurs immigrés en Suisse (Favre, Föllmi, Zweimüller 2018).

Notre résultat montre que la durée d'emploi des frontaliers est en moyenne plus courte que celle des personnes immigrées. Environ trois quarts des frontaliers terminent leur activité en Suisse après moins de six ans. D'un autre côté, 10% des frontaliers terminent leur activité pour déménager en Suisse et restent ainsi en lien plus longtemps avec le pays.

1 Einleitung

Der Schweizer Arbeitsmarkt hat in den letzten Jahrzehnten eine Vielzahl von neuen Stellen geschaffen. So fand nicht nur eine starke Zuwanderung ausländischer Arbeitskräfte statt, sondern auch die Anzahl der Grenzgängerinnen und Grenzgänger hat deutlich zugenommen. Zwischen 2003 und 2017 hat sich denn die Zahl der in der Schweiz tätigen Grenzgängerinnen und Grenzgänger etwa verdoppelt. Insgesamt sind deutlich über 300'000 Grenzgängerinnen und Grenzgänger in der Schweiz beschäftigt, was 6% aller Beschäftigten und 20% aller ausländischen Arbeitskräfte ausmacht. In einigen Regionen ist der Grenzgängeranteil weit höher: Im Tessin wohnt mit 24% fast jeder vierte Erwerbstätige jenseits der Grenze, in der Genfersee-Region und in der Nordwestschweiz betragen die Anteile 13% bzw. 11%.

Angesichts von Ausmass und Dynamik dieser Entwicklung wollen wir in dieser Studie untersuchen, wie erfolgreich sich Grenzgängerinnen und Grenzgänger mit zunehmender Beschäftigungsdauer in den Schweizer Arbeitsmarkt integrieren, indem wir deren Einkommensverläufe betrachten. Insbesondere geht es auch darum, zu beschreiben, wie Grenzgänger im Vergleich zu Immigranten und der heimischen Bevölkerung abschneiden. Die Ergebnisse werden mit den Resultaten von Favre, Föllmi und Zweimüller (2018) verglichen, die sich auf die ökonomische Integration von Immigranten konzentrieren. Ebenfalls analysieren wir, ob und wie stark der CHF-EUR Wechselkurs zum Zeitpunkt der Einwanderung und die Entwicklung des Wechselkurses während der Dauer des Aufenthaltes die Erwerbs- und Verdienstverläufe beeinflusst.

Der Wechselkurs spielt für Immigranten und Grenzgängerinnen nicht dieselbe Rolle. Letztere tätigen ihre Konsumausgaben für Wohnen und Güter des täglichen Bedarfs hauptsächlich in Euro. Wechselkursschwankungen bedeuten deshalb faktisch eine Änderung der Reallöhne. Entsprechend sollte der Wechselkurs auch für die Entscheidung von Firmen, Grenzgängerinnen und Grenzgänger einzustellen, eine bedeutende Rolle spielen. Quantitativ ist das darum interessant, weil sich der Franken im Untersuchungszeitraum 2003-2017 zunächst um 11% bis 2007 real gegenüber dem Euro abwertete, zwischen 2007 und 2017 aber um 30% aufwertete.

Für unsere Arbeit haben wir die Grenzgängerinnen und Grenzgänger zwischen 2003 und 2017 herangezogen. Der verwendete Datensatz stellt eine Verknüpfung, auf individueller Ebene, von Informationen aus mehreren administrativen Registern und Umfragedaten dar.¹

¹Die Basis ist eine anonymisierte Verknüpfung von Daten aus der Statistik der Bevölkerung und Haushalte (STATPOP), dem Zentralen Migrationsinformationssystem (ZEMIS) und den Individuellen

Die Studie ist folgendermassen aufgebaut. Der folgende Abschnitt diskutiert die Datenquellen und die verwendeten Variablen und beschreibt das methodische Vorgehen. Abschnitt 3 geht auf die Rahmenbedingungen wie Freizügigkeit und Wechselkursentwicklung ein. Abschnitt 4 legt die Zusammensetzung und die Entwicklung der Anzahl Grenzgänger dar. Abschnitt 5 vergleicht die durchschnittlichen Einkommen der Grenzgänger mit Immigrantinnen und Immigranten sowie mit Schweizerinnen und Schweizern. Die Analyse differenziert nach Berufsgruppen, Regionen und Nationalitäten. Abschnitt 6 geht auf die Dauer der Grenzgängertätigkeit ein, worauf in Abschnitt 7 die Einkommensentwicklung im Laufe des Aufenthalts analysiert wird. Abschnitt 8 fasst die Ergebnisse der Studie zusammen.

Konten der AHV. Für spezifische Analysen, welche Unterschiede in der ökonomischen Integration hinsichtlich Bildung und Beruf dokumentieren, wurde auf Daten aus den Strukturerhebungen seit 2010 zurückgegriffen. Für den Vergleich der Arbeitszeiten wurde ausserdem die Lohnstrukturerhebung (LSE) verwendet.

2 Literatur

Mehrere neuere Studien befassen sich mit der Zunahme von Grenzgängerinnen und Grenzgängern auf dem Schweizer Arbeitsmarkt und deren Auswirkungen auf Mobilität und regionale Arbeitsmärkte in den Grenzregionen. Die Auswirkungen auf den Arbeitsmarkterfolg der Grenzgänger bleiben in diesen Studien aber unterbeleuchtet.

Beerli, Peri, Ruffner und Siegenthaler (2020) analysieren die Auswirkungen des Freizügigkeitsabkommens, welches die schrittweise Einführung der Personenfreizügigkeit zwischen der EU und der Schweiz etablierte und u.a. den Grenzgängerinnen und Grenzgängern freien Zugang zum gesamten Schweizer Arbeitsmarkt ermöglichte. Die Resultate deuten auf höhere Beschäftigung und Löhne (vor allem von hochqualifizierten Arbeitnehmenden) hin. Zudem profitierten auch Schweizer Firmen von höherer Produktivität und Innovationstätigkeit. Die Studie von Beerli, Peri, Ruffner und Siegenthaler verfolgt damit einen ähnlichen Ansatz wie diejenige von Dustmann, Schönberg und Stuhler (2017), welche die teilweise Öffnung des deutschen Arbeitsmarktes für tschechische Grenzgängerinnen und Grenzgänger im Jahr 1991 untersucht. Die deutsche Studie findet allerdings einen moderaten Einkommensrückgang und einen starken Rückgang der Beschäftigung von in Deutschland geborenen Personen infolge der Arbeitsmarktöffnung.

Hafner (2019) zeigt positive Auswirkungen der Personenfreizügigkeit zwischen der Schweiz und der EU auf die regionalen Arbeitsmärkte in Frankreich. Die neuen Jobchancen des Abkommens trugen zu einer Verbesserung der Arbeitsmarktergebnisse von niedrigqualifizierten Arbeitnehmenden bei und erhöhten deren Löhne und Beschäftigungswahrscheinlichkeit in Frankreich.

Parenti und Tealdi (2019) untersuchen die Effekte des Schengen-Abkommens und finden einen signifikanten Anstieg des Pendelvolumens in den Grenzregionen der Schweiz. Bello (2017) untersucht die Auswirkungen des CHF-Euro Wechselkurses auf die Mobilität von Arbeitnehmenden und Konsumenten an der Grenze zwischen Italien und der Schweiz. Sie findet eine signifikante Zunahme der Mobilität über die Landesgrenze im Falle einer Aufwertung des Schweizer Frankens.

Unseres Wissens gibt es keine Studie, welche die Integration von Grenzgängern auf dem Schweizer Arbeitsmarkt untersucht. Mit der Analyse individueller Einkommensverläufe auf Basis von longitudinalen Daten betritt unsere Studie damit Neuland.

In unserer Analyse knüpfen wir an die internationale Literatur zur Integration von Immigrantinnen und Immigranten in den Arbeitsmarkt an. Die erste Studie zu diesem Thema publizierte Chiswick (1978). Er zeigte mit der Volkszählung des Jahres 1970, dass der Einkommensrückstand der Immigrantinnen und Immigranten umso geringer

war, je länger diese bereits in den USA lebten, und interpretierte dies als zunehmende Integration in den Arbeitsmarkt. Borjas (1985) wandte sich gegen diese Interpretation. Er nutzte zwei Jahrgänge der Volkszählung, 1970 und 1980, um zu zeigen, dass der von Chiswick gefundene Zusammenhang nicht in erster Linie auf eine zunehmende Integration der Immigrantinnen und Immigranten in den US-Arbeitsmarkt zurückzuführen war. Die Erklärung lag vielmehr darin, dass sich die jüngeren Einwandererkohorten in ihrer Zusammensetzung von den früheren Einwandererkohorten unterschieden. Die jüngeren Einwandererkohorten wiesen deshalb von Anfang an einen grösseren Einkommensrückstand gegenüber den in den USA Geborenen auf und konnten diesen über die Jahre kaum verringern. Diese Analysen aktualisierte Borjas (2015) mit den Volkszählungen von 1970 bis 2010. Er zeigte, dass die jüngeren Einwandererkohorten auch Jahrzehnte nach der Einwanderung noch weniger verdienten als in den USA Geborene, während frühere Einwandererkohorten ihren anfänglichen Einkommensrückstand im Laufe ihres Aufenthalts stark hatten reduzieren können. Da die Studien von Borjas allerdings nicht auf individuellen Längsschnittsdaten sondern auf wiederholten Querschnittsdaten basieren, sind die von ihm gefundenen Einkommensveränderungen der Immigrantinnen und Immigranten das Resultat von zwei Entwicklungen: individuellen Einkommensveränderungen und Veränderungen in der Gruppenzusammensetzung (insbesondere durch Rückwanderung).

Hu (2000) und Lubotsky (2007) nutzen deshalb individuelle Längsschnittsdaten, um die individuellen Einkommensveränderungen identifizieren zu können. Beide Studien finden, dass das relative Einkommenswachstum der Immigrantinnen und Immigranten geringer ist, als eine Analyse wiederholter Querschnitte suggeriert. Dies bedeutet mit anderen Worten, dass im Laufe der Zeit Immigrantinnen und Immigranten, die geringe Einkommen erzielten, die USA wieder verliessen, was das Durchschnittseinkommen der jeweiligen Einwandererkohorte ansteigen liess.

Bratsberg et al. (2010, 2014) führen ähnliche Analysen mit norwegischen Längsschnittsdaten durch. Sie zeigen, dass gewisse Gruppen von Immigrantinnen und Immigranten nach einer anfänglich positiven Entwicklung längerfristig deutlich tiefere Durchschnittseinkommen erzielen, weniger häufig erwerbstätig sind und häufiger Sozialleistungen beziehen als in Norwegen geborene Personen.

In den vergangenen Jahren gab es mehrere ähnliche Studien mit Schweizer Längsschnittsdaten. Die erste dieser Studien erfolgte im Auftrag der Geschäftsprüfungskommission des Parlaments und wurde durch Fluder et al. (2013) durchgeführt. Die Autoren nutzen die Längsschnittdimension ihrer Daten aber lediglich zur Berechnung der Aufenthaltsdauer und analysieren dann die Inzidenz von Arbeitslosigkeit und Sozialversicherungsbezügen in Querschnitten. In einer früheren Studie für das SECO untersuchten

Favre, Föllmi und Zweimüller (2018) mit der gleichen Methode und denselben Daten wie in der vorliegenden Studie die Arbeitsmarktintegration von Immigrantinnen und Immigranten. In einer jüngst erschienenen Publikation des BFS findet sich neben einer Aktualisierung dieser Untersuchung durch Favre, Föllmi und Zweimüller (2020) eine ähnliche Arbeit von Wanner (2020). In diesen Längsschnittstudien zeigt sich, dass sich die Immigrantinnen und Immigranten während ihres Aufenthalts in der Schweiz sowohl hinsichtlich Einkommen als auch Erwerbstätigkeit zunehmend in den Arbeitsmarkt integrieren, wobei es im Durchschnitt nicht ganz gelingt, den Rückstand gegenüber den in der Schweiz Geborenen zu schliessen.

In einigen weiteren Studien werden Teilaspekte der Integration von Immigrantinnen und Immigranten in den Schweizer Arbeitsmarkt untersucht. Steinhardt et al. (2013) vergleichen gebürtige Schweizer mit eingebürgerten Schweizern und Ausländern. In drei Studien im Auftrag des Staatssekretariats für Migration untersuchen BASS (2015, 2018 und 2020) den Arbeitsmarkterfolg von Immigrantinnen und Immigranten aus Ländern, die von der europäischen Schuldenkrise erfasst waren, den Sozialhilfebezug durch Immigrantinnen und Immigranten aus Nicht-EU/EFTA-Staaten sowie die Arbeitsmarktintegration von Personen, die im Rahmen des Familiennachzugs in die Schweiz eingereist waren.

3 Daten, Definitionen und Methoden

3.1 Daten

Für die vorliegende Studie hat das Bundesamt für Statistik in Zusammenarbeit mit der Zentralen Ausgleichsstelle und dem Staatssekretariat für Migration einen Datensatz erstellt, der die Vorteile von Umfrage- und Registerdaten kombiniert. Dazu wurden die folgenden Datensätze auf Individualbasis verknüpft:

- **Individuelle Konten der AHV**, Zentrale Ausgleichsstelle (ZAS), 1981-2017. Dieser Datensatz enthält Informationen über alle von 1981 bis 2017 in der Schweiz erzielten AHV-pflichtigen Einkommen. Erfasst sind Anfang und Ende einer Einkommensepisode (monatlich), Höhe des während einer solchen Episode pro Kalenderjahr erzielten Einkommens und die Art des erzielten Einkommens (selbständige Erwerbstätigkeit, unselbständige Erwerbstätigkeit, Arbeitslosigkeit etc.). Damit erlauben diese Daten, individuelle Arbeitsmarktkarrieren zu konstruieren.
- **Statistik der Bevölkerung und der Haushalte (STATPOP)**, Bundesamt

für Statistik (BFS), 2010-2017. Diese auf den Personenregistern von Bund, Kantonen und Gemeinden basierende Datenquelle enthält u.a. Informationen über Alter, Geschlecht, Wohnort, Nationalität und Aufenthaltsbewilligung aller in der Schweiz wohnhaften Personen.

- **Zentrales Migrationsinformationssystem (ZEMIS)**, Staatssekretariat für Migration (SEM), 2003-2017. Im ZEMIS werden alle in der Schweiz wohnhaften oder als Grenzgänger tätigen ausländischen Staatsangehörigen erfasst. Enthalten sind u.a. Informationen zu Alter, Geschlecht, Wohnort (Immigranten) bzw. Arbeitsort (Grenzgänger), Beruf bei Einreise bzw. Aufnahme der Grenzgängertätigkeit, sowie Art, Beginn und Ende der ausländerrechtlichen Bewilligung. So können wir die Tätigkeitsverläufe der Grenzgänger von der Aufnahme bis zur Aufgabe der Grenzgängertätigkeit nachverfolgen und beobachten zudem auch, ob eine Person sich vor- oder nachher als Immigrant in der Schweiz aufhält.
- **Strukturerhebung**, BFS, 2010-2017. Für diesen Datensatz zieht das BFS alle zwei Jahre eine Zufallsstichprobe von rund 300'000 Personen der ständigen Wohnbevölkerung. Per Fragebogen werden eine Vielzahl sozioökonomischer Charakteristiken ermittelt. Im Rahmen dieser Studie von Bedeutung sind dabei insbesondere Qualifikationsmerkmale (Bildung, erlernter Beruf) und Arbeitszeit. Die Berücksichtigung von Qualifikationsmerkmalen erhöht die Vergleichbarkeit in- und ausländischer Arbeitskräfte.

Dank der Längsschnittdimension können die untersuchten Personengruppen konstant gehalten werden. Damit lässt sich die individuelle Einkommensentwicklung der Grenzgängerinnen und Grenzgängern nach Aufnahme der Tätigkeit mit derjenigen der Schweizer vergleichen. In einer Analyse wiederholter Querschnitte wäre dies nicht möglich, weil ein substanzieller Teil der Grenzgängerinnen und Grenzgängern ihre Tätigkeit wieder aufgeben und sich die Zusammensetzung der Untersuchungsgruppe deshalb über die Zeit stark verändert. Mit dem vorliegenden Datensatz lässt sich zudem der Zusammenhang zwischen Einkommenshöhe und Aufenthaltsdauer analysieren. Eine solche Analyse liefert Antworten auf die Frage, ob die Aufgabe der Grenzgängertätigkeit in Bezug auf Einkommenshöhe und Arbeitsmarktpartizipation selektiv ist, d.h. ob etwa Personen mit besonders tiefen Einkommen besonders schnell eine Arbeit ausserhalb der Schweiz suchen.

Ein Nachteil der verwendeten Datenquellen liegt darin, dass keine Informationen über Beschäftigungsgrad und Arbeitszeit vorliegen. Daher werden in Appendix B die Arbeits-

zeiten der Grenzgängerinnen und Grenzgängern mit jenen von in der Schweiz geborenen Personen verglichen. Dazu wird folgender Datensatz verwendet:

- **Lohnstrukturerhebung**, BFS, 2004-2014. Für diesen Datensatz zieht das BFS alle zwei Jahre eine schriftliche Stichprobenerhebung mit rund 35'000 teilnehmenden Unternehmen bzw. rund 1,7 Millionen Arbeitnehmenden. Per Fragebogen werden eine Vielzahl von Variablen zur Beschreibung der Lohnstruktur ermittelt. Für diese Studie relevant sind Angaben rund um die Arbeitsstunden der Befragten. Im Unterschied zu den bereits erwähnten Datenquellen werden die Informationen der Lohnstrukturerhebung isoliert betrachtet und es findet keine Verknüpfung zu anderen Datensätzen statt. Die deskriptive Analyse der Arbeitszeit erlaubt Rückschlüsse darauf, ob Einkommensunterschiede auf Unterschiede im Stundenlohn oder Unterschiede in den geleisteten Arbeitsstunden zurückzuführen sind.

3.2 Definitionen

Die **Grundgesamtheit** unseres Datensatzes bilden Personen, die in mindestens einem der Jahre 2010 bis 2017 ihren Wohnsitz in der Schweiz hatten, und ausländische Staatsangehörige, die Anfang 2003 oder später ihre Grenzgängertätigkeit aufgenommen haben. Für unsere Hauptanalysen berücksichtigen wir nur Personen im Alter von 25 bis 55 Jahren. Die Beschränkung auf diese Altersgruppe hat zwei Gründe. Erstens sind Personen unter 25 Jahren und über 55 Jahren in der Gruppe der Grenzgänger untervertreten, was die Vergleichbarkeit mit den Schweizern einschränkt. Zweitens befinden sich Personen unter 25 Jahren häufig noch in Ausbildung und erzielen deshalb unterdurchschnittliche Einkommen – beispielsweise in einer Berufslehre oder aus einem Nebenerwerb. Ab 55 steigt der Anteil derer, die altersbedingt nicht mehr am Arbeitsmarkt partizipieren.

In unserer Studie untersuchen wir die Arbeitsmarktintegration von Grenzgängerinnen und Grenzgängern. Dazu vergleichen wir die Untersuchungsgruppe der grenzüberschreitenden Arbeiterinnen und Arbeitern mit der Kontrollgruppe der in der Schweiz Geborenen. Die beiden Gruppen werden dazu wie folgt definiert:

- Die Gruppe der **Grenzgängerinnen und Grenzgänger** umfasst Personen, die im Ausland ihren Wohnsitz haben, aber in der Schweiz einer Arbeit nachgehen. Miteinbezogen werden also Personen mit ausländischer Staatsangehörigkeit, die eine Grenzgängerbewilligung haben und ein AHV-Einkommen erzielten. Im Ausland lebende Schweizer, die aber in der Schweiz arbeiten, werden nicht berücksichtigt. Für Personen die in der Schweiz wohnhaft sind und im Ausland arbeiten verfügen

wir über keine Einkommensinformationen, weshalb sie ebenfalls nicht betrachtet werden.

- Die Kontrollgruppe, mit der wir die Arbeitsmarktergebnisse der Grenzgängerinnen und Grenzgänger vergleichen, bildet **die in der Schweiz geborene Bevölkerung**. Im Folgenden werden diese Personen der Einfachheit halber zuweilen als Schweizerinnen und Schweizer bezeichnet (etwa in Abbildungen).

Als Approximation für die ökonomische Integration der Grenzgängerinnen und Grenzgänger in den Schweizer Arbeitsmarkt fokussiert sich unsere Analyse auf Unterschiede im Einkommen von erwerbstätigen Personen. Zur Schätzung der **Einkommensunterschiede** berechnen wir das Einkommen in einem Kalenderjahr für Personen, die als unselbständig Erwerbstätige am Arbeitsmarkt partizipieren. Für diese Analysen berechnen wir für jede Person, die während mindestens einem Monat unselbständig beschäftigt war, das durchschnittliche Monatseinkommen in einem Kalenderjahr, indem wir das Jahreseinkommen durch die Anzahl gearbeiteter Monate teilen. Unterschiede im Jahreseinkommen können durch Unterschiede im Stundenlohn oder durch Unterschiede in der Anzahl geleisteter Arbeitsstunden zustandekommen. Da in unseren Datensatz die Arbeitsstunden aber nur für einen Teil der Personen und nicht im Längsschnitt erfasst sind, können wir diesen Aspekt nur in Querschnittsanalysen beleuchten. Diese Analysen zeigen, dass es unter den Frauen grosse Unterschiede in den geleisteten Stunden gibt. Unselbständig beschäftigte Grenzgängerinnen arbeiten im Durchschnitt mehr Stunden pro Woche als unselbständig beschäftigte Schweizerinnen und in beiden Gruppen steigt die Anzahl geleisteter Arbeitsstunden mit zunehmender Bildung. Unter den Männern gibt es dagegen nur geringe Unterschiede im Beschäftigungsgrad und Einkommensunterschiede lassen sich deshalb grösstenteils auf Unterschiede im Stundenlohn zurückführen.

3.3 Methoden

In unserer Studie analysieren wir die Arbeitsmarktintegration der Grenzgängerinnen und Grenzgängern, indem wir ihre Arbeitsmarktergebnisse denjenigen von vergleichbaren Schweizer gegenüberstellen. Mit unseren Untersuchungsmethoden berechnen wir also im Kern Unterschiede zwischen Grenzgängern (Untersuchungsgruppe) und Schweizern (Kontrollgruppe), wobei wir arbeitsmarktrelevante, beobachtbare Unterschiede zwischen den Gruppen berücksichtigen.

Um die Vergleichbarkeit von Untersuchungs- und Kontrollgruppe zu erhöhen, beschränken wir unsere Analysen auf Personen im Alter von 25 bis 55 Jahren und führen sie für Männer und Frauen getrennt durch. Zudem werden die beiden Gruppen über die

Zeit konstant gehalten, um einen Vergleich der individuellen Einkommensentwicklung in den beiden Gruppen zu ermöglichen. Für die Einkommensanalysen werden deshalb nur Grenzgängerinnen und Grenzgänger berücksichtigt, die während des gesamten Untersuchungszeitraums (für unsere Hauptresultate: 5 Jahre ab Aufnahme der Tätigkeit) zwischen 25 und 55 Jahre alt sind, ununterbrochen über eine Grenzgängerbewilligung verfügen und in jedem Jahr ein Einkommen aus unselbständiger Erwerbstätigkeit erzielen. Schweizer werden analog nur berücksichtigt, sofern sie in jedem Jahr des Untersuchungszeitraums ein Einkommen aus Erwerbsarbeit erzielen und in der Schweiz wohnhaft waren. Aufgrund fehlender Informationen zur Bildung bei den Grenzgängern verwenden wir stattdessen die Berufsgruppe nach ISCO 08 also Indikator von Bildungsunterschieden. Dies bringt jedoch eine weitere Beschränkung in der Kontrollgruppe mit sich: es können nur Schweizer berücksichtigt werden, die in mindestens einer der Strukturerhebungen der Jahre 2010 bis 2017 erfasst sind. Durch diese Einschränkung sinkt die Zahl der berücksichtigten Schweizer in der Kontrollgruppe noch einmal deutlich.

Da sich Grenzgänger und Schweizer hinsichtlich arbeitsmarktrelevanter Eigenschaften stark unterscheiden, kontrollieren wir in unseren Analysen für solche Unterschiede. Wir schätzen dazu Regressionsgleichungen der Art

$$\log x_{it} = \alpha + \sum_{y=0}^5 \beta_y D_{yit} + \sum_{j=1}^3 \gamma_j \text{Alter}_{it}^j + \sum_{b=2}^{38} \delta_b D_{bit} + \sum_{g=2}^{16} \theta_g D_{git} + \sum_{\tau=2004}^{2017} \iota_\tau D_{\tau it} + \epsilon_{it}. \quad (1)$$

Dabei bezeichnen

- x_{it} das untersuchte Arbeitsergebnis (Einkommen) von Person i im Kalenderjahr t ;
- D_{yit} eine Indikatorvariable, die den Wert 1 annimmt, wenn Person i im Jahr t y Jahre in der Schweiz einer Grenzgängertätigkeit nachgeht und 0, wenn sie zur Kontrollgruppe gehört;
- Alter_{igt} das Alter von Person i in Jahr t ;
- D_{bit} Indikatorvariablen, die den Wert 1 annehmen, wenn Person i in Jahr t in der Berufsgruppe b tätig ist;

- D_{git} eine Indikatorvariable, die den Wert 1 annimmt, wenn Person i in Jahr t in Region g lebt;
- $D_{\tau it}$ eine Indikatorvariable, die den Wert 1 annimmt, wenn $\tau = t$ (Kalenderjahreffekte).

Verschiedene Merkmale, welche die Einkommenshöhe bekanntermassen beeinflussen, wie beispielsweise die hierarchische Stellung oder das Dienstalter können mit den vorliegenden Daten nicht kontrolliert werden. Dies impliziert, dass Veränderungen in diesen Grössen Bestandteil der unerklärten Lohndifferenzen sind. Für Bildungsniveau und Branche wird ebenfalls nicht kontrolliert. Allerdings dürften diese Unterschiede durch die Berufsstruktur relativ gut abgebildet werden.

4 Institutionelle Rahmenbedingungen

4.1 Freizügigkeitsabkommen und Grenzgängertätigkeit

Vor dem Inkrafttreten der bilateralen Verträge zwischen der EU und der Schweiz regelten verschiedene Abkommen mit den Nachbarstaaten die Grenzgängertätigkeit. Diese Abkommen sahen eine Reihe von Beschränkungen vor: Schweizer Firmen, die eine Grenzgängerin oder einen Grenzgänger beschäftigen wollten, mussten nachweisen, dass sie innert nützlicher Frist keine geeigneten inländischen Bewerber finden konnten (Inländervorrang); Grenzgängerinnen und Grenzgänger mussten in vertraglich festgelegten Grenzregionen Deutschlands, Frankreichs oder Österreichs wohnen, täglich in ihren Wohnsitzstaat zurückkehren und durften nur in festgelegten Grenzregionen der Schweiz arbeiten; Grenzgängerbewilligungen waren auf 1 Jahr befristet und endeten mit dem Ende eines Beschäftigungsverhältnisses.

Die 1999 unterzeichneten bilateralen Verträge zwischen der Schweiz und der EU führten zu einer schrittweisen Aufhebung dieser Beschränkungen:

- Ab 2002 war die Grenzgängerbewilligung nicht mehr an einen Wohnsitz in festgelegten Grenzregionen geknüpft. Schweizer Firmen konnten nun also Grenzgängerinnen und Grenzgänger in ganz Frankreich, Deutschland und Österreich rekrutieren. Grenzgängerbewilligungen waren zudem neu für fünf Jahre gültig und nicht mehr an ein bestimmtes Beschäftigungsverhältnis geknüpft. Schliesslich mussten Grenzgängerinnen und Grenzgänger nun nur noch wöchentlich in ihren Wohnsitzstaat zurückkehren und waren entsprechend in der Schweiz wohnberechtigt.

- Im Jahr 2004 wurde der Inländervorrang aufgehoben und in den Grenzregionen der Schweiz tätige Firmen konnten nun uneingeschränkt Grenzgängerinnen und Grenzgänger rekrutieren.
- 2007 wurde schliesslich auch der Arbeitsmarkt in den Binnenregionen der Schweiz für Grenzgängerinnen und Grenzgänger geöffnet.

4.2 Wechselkursentwicklung und deren Bedeutung für die Grenzgängertätigkeit

Die Finanz- und Wirtschaftskrise nach 2008 traf die südeuropäischen Länder besonders hart. In der Folge schwand das Vertrauen in deren Bonität und zeitweilig gar in den Erhalt der Währungsunion. Der Euro verlor daraufhin gegenüber dem Schweizer Franken massiv an Wert (Abbildung 1). Da diese Frankenaufwertung Schweizer Exporte massiv verteuerte, erklärte die Schweizerische Nationalbank (SNB) im September 2011 eine Kursuntergrenze von 1.20 CHF/EUR zu verteidigen. Dank massiver Interventionen bewegte sich der Wechselkurs in den folgenden Jahren entlang dieser Untergrenze. Im Januar 2015 verkündete die SNB schliesslich überraschend, die Untergrenze nicht länger zu verteidigen und der Schweizer Franken erlebte eine erneute sprunghafte Aufwertung.

Grenzgängerinnen und Grenzgänger geben ihr Erwerbseinkommen zu einem substantiellen Teil im Euroraum aus. Gemäss Freizügigkeitsabkommen müssen sie mindestens wöchentlich an ihren Wohnort im Ausland zurückkehren und die grosse Mehrheit dürfte täglich von ihrem Wohnort im Ausland in die Schweiz pendeln. Die Wohnkosten fallen deshalb grösstenteils im Ausland an. Auch die Kosten für die Verpflegung fallen zu einem beträchtlichen Teil im Ausland an und auch der Freizeitkonsum erfolgt wohl in erster Linie im Ausland. Entsprechend bedeutet für Grenzgängerinnen und Grenzgänger, die in Schweizer Franken entlohnt werden, eine Frankenaufwertung eine (leicht unterproportionale) Realloohnerhöhung.

Die stetige Aufwertung des Schweizer Frankens seit 2009 hat entsprechend eine Grenzgängertätigkeit in der Schweiz für Personen aus den Nachbarländern deutlich attraktiver gemacht. Dies ist wohl einer der Gründe, warum die Zahl der in der Schweiz tätigen Grenzgängerinnen und Grenzgänger während der Beobachtungsperiode stark angestiegen ist. Darunter dürften sich einerseits Personen befinden, die neu in der Schweiz tätig werden, andererseits auch Aufenthalter aus den Nachbarländern, welche die Schweiz verlassen, um fortan mit einer Grenzgängerbewilligung in der Schweiz zu arbeiten. Denkbar wäre auch, dass die Grenzgängerinnen und Grenzgänger infolge der Frankenaufwertung geringere Lohnforderungen stellen.

Immer wieder haben Medien berichtet, dass einzelne Schweizer Firmen Grenzgängerinnen und Grenzgänger in Euro entlohnen. Ein solcher Fall landete gar vor Bundesgericht, das die Zulässigkeit dieser Praxis im vorliegenden Fall bestätigte (Urteil 4A_230/2018). In unseren Daten würde diese Praxis zum gleichen Muster führen wie geringere Lohnforderungen: die Löhne von Grenzgängerinnen und Grenzgängern in Franken würden (relativ zur relevanten Vergleichsgruppe) tendenziell sinken.

Da die Wechselkursänderungen eng mit den Veränderungen der gesamtwirtschaftlichen Lage im Euroraum zusammenhängen, lassen sich ihre Effekte auf die Zahl der Grenzgängerinnen und Grenzgänger sowie deren Einkommen nicht ohne weiteres identifizieren. Unsere Studie beschreibt deshalb rein deskriptiv, wie diese Grössen mit Wechselkursschwankungen korrelieren. Immerhin lässt sich an der Grössenordnung einer solchen Korrelation aber doch abschätzen, ob starke Effekte plausibel sind. Konkret diskutieren wir drei Korrelationen:

- In Abschnitt 5 diskutieren wir die Entwicklung des Grenzgängerbestands unter anderem vor dem Hintergrund der Wechselkursentwicklung.
- In Abschnitt 6 beleuchten wir die Entwicklung der Durchschnittseinkommen von in der Schweiz Geborenen, Immigrantinnen und Immigranten sowie Grenzgängerinnen und Grenzgängern unter anderem im Hinblick auf Wechselkursveränderungen.
- In Abschnitt 7 untersuchen wir die Einkommensentwicklung im Laufe der Grenzgängertätigkeit. In die Diskussion der Unterschiede zwischen verschiedenen Kohorten von Grenzgängerinnen und Grenzgängern (definiert nach Beginn der Grenzgängertätigkeit) beziehen wir auch die Wechselkursentwicklung mit ein.

Abbildung 1
WECHSELKURS CHF/EUR, 2003–2017



Bemerkungen: Diese Grafik zeigt den monatlichen Wechselkurs CHF/EUR von 2003 bis 2017.
Quelle: SNB.

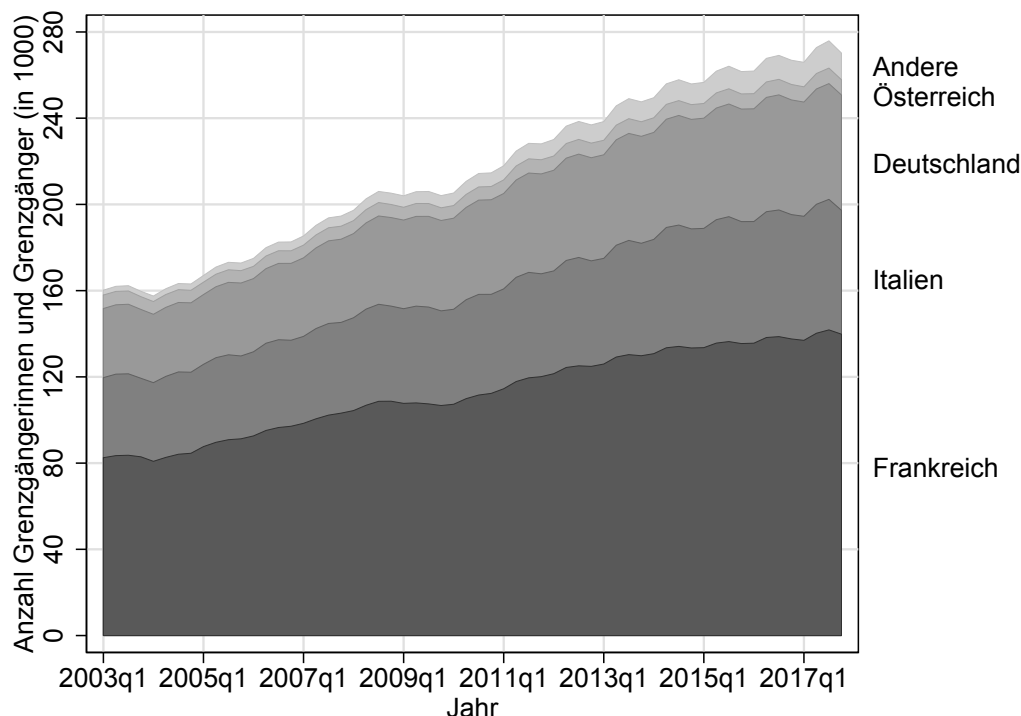
5 Grenzgängerbestand und dessen Veränderung

Wir ermitteln den effektiven Grenzgängerbestand, in dem wir Personen zählen, die über eine aktive Grenzgängerbewilligung verfügen und gemäss AHV-Einkommensregister ein Einkommen aus Erwerbstätigkeit in der Schweiz erzielen. Diese Definition liegt der in Abbildung 2 gezeigten Entwicklung des Grenzgängerbestands zugrunde.² In dieser Abbildung zeigen sich deutliche saisonale Schwankungen: die Zahl der in der Schweiz tätigen Grenzgängerinnen und Grenzgänger erreicht im Durchschnitt jeweils im dritten Quartal ihren Höchstwert, wenn die Nachfrage saisonbedingt (Baubranche, Tourismus, Landwirtschaft) am grössten ist. Der Grenzgängerbestand stieg von rund 160'000 Anfang 2003 auf rund 270'000 Ende 2017.

Die relative Zusammensetzung des Grenzgängerbestands nach Nationalität hat sich

²Die Zahl in der Schweiz tätiger Grenzgängerinnen und Grenzgänger liegt rund 20% tiefer als die Zahl aktiver Grenzgängerbewilligungen, die vom Staatssekretariat für Migration publiziert wird.

Abbildung 2
 GRENZGÄNGERBESTAND NACH NATIONALITÄT, 2003–2017



Bemerkungen: Diese Grafik zeigt die Zahl der in der Schweiz erwerbstätigen Grenzgänger zu Ende jeden Quartals nach deren Nationalität.
 Quelle: ZEMIS (SEM), AHV (ZAS).

dabei im Zeitverlauf kaum verändert. Fast alle Grenzgängerinnen und Grenzgänger stammen aus einem der Nachbarländer. Französische Grenzgängerinnen und Grenzgänger machten im Jahr 2017 mit 52% dabei den weitaus grössten Anteil aus. Je rund 20% der Grenzgängerinnen und Grenzgänger im Jahr 2017 verfügten über die italienische und die deutsche Staatsangehörigkeit. Der ohnehin geringe Anteil österreichischer Grenzgängerinnen und Grenzgänger ist über die Jahre weiter gesunken, während der Anteil von Personen mit einer anderen Staatsangehörigkeit bis 2017 auf rund 4.5% gestiegen ist. Dies ist eine Folge der Liberalisierung der Grenzgängertätigkeit im Rahmen des Freizügigkeitsabkommens.

Die Zahl der Grenzgängerinnen und Grenzgänger hat in jeder Berufsgruppe (ISCO 08, Einsteller) zugenommen (Tabellen 1 für Männer und Tabelle 2 für Frauen).³ In-

³Eine Analyse auf Ebene der Berufe wird etwas erschwert durch die substanzielle und über die Jahre zunehmende Zahl von Grenzgängerinnen und Grenzgängern mit nicht im ZEMIS erfasstem Beruf. Eine

samt ist die Berufsverteilung relativ konstant geblieben. Sowohl bei den Männern als auch bei den Frauen ist der Anteil der Handwerks- und verwandten Berufe etwas zurückgegangen und der Anteil der Bürokräfte und verwandten Berufe gestiegen. Leicht zurückgegangen ist zudem der Anteil der Grenzgängerinnen und Grenzgänger mit tiefer Qualifikation (Bediener von Anlagen, Maschinen, Hilfsarbeitskräfte), während der Anteil der Hochqualifizierten (weibliche Führungskräfte, akademischen Berufe) leicht gestiegen ist. Dies deutet darauf hin, dass vermehrt höherqualifizierte Arbeitskräfte als Grenzgängerinnen und Grenzgänger in der Schweiz arbeiten.

Aus Tabelle 3 ist ersichtlich, wie sich die Zusammensetzung der Grenzgängerinnen und Grenzgänger nach Sprachregionen unterscheidet, wobei es aber doch gewisse Unterschiede gibt. In der Deutschschweiz ist der Anteil Führungskräfte und Akademiker*innen mit 27% grösser als in der Romandie und der italienischsprachigen Schweiz, wo der Anteil bei rund 20% liegt. Der Anteil Personen in technischen oder ähnlichen Berufen ist in der Deutschschweiz und der Romandie je rund 7 Prozentpunkte höher als in der italienischsprachigen Schweiz. Hochqualifizierte Grenzgängerinnen und Grenzgänger sind also in der Deutschschweiz am zahlreichsten und in der italienischsprachigen Schweiz am wenigsten zahlreich. Dies erklärt auch die Unterschiede in den Durchschnittseinkommen (Abbildungen 4 und 5). In der Romandie und der italienischsprachigen Schweiz wiederum ist der Anteil Grenzgängerinnen und Grenzgänger in Dienstleistungs- und Verkaufsberufen höher als in der Deutschschweiz. Detailliertere Informationen zu den Berufen nach Grossregionen finden sich im Appendix in den Tabellen A.2 bis A.4.

vertiefte Analyse der Berufsinformationen legt allerdings nahe, dass der Anstieg der Fälle mit unbekanntem Beruf keine systematische Verzerrung zur Folge hat. Die untersuchten Zeitreihen zeigen nämlich keine plötzlichen Brüche (Abbildung A.1). Dies gilt auch, wenn man nur neu erteilte Bewilligungen betrachtet (Abbildung A.2) und wenn man die Zeitreihen für jede AMS-Region aufzeichnet. Es scheint also nicht so zu sein, dass es plötzliche Systemwechsel in der Datenerfassung gab oder dass einzelne Berufsgruppen überdurchschnittlich stark vom Anstieg unbekannter Werte betroffen sind.

Tabelle 1
 GRENZGÄNGERBESTAND DER MÄNNER NACH BERUF (ISCO), 2003 UND 2017 (ENDE JAHR)

| Beruf | Grenzgänger | | | |
|---|----------------|---------------|----------------|---------------|
| | 2003 | | 2017 | |
| | Personen | Anteil (in %) | Personen | Anteil (in %) |
| Führungskräfte | 6,216 | 5.93 | 10,233 | 5.90 |
| Akademische Berufe | 13,274 | 12.67 | 24,145 | 13.93 |
| Techniker und gleichrangige nichttechnische Berufe | 12,240 | 11.68 | 18,915 | 10.91 |
| Bürokräfte und verwandte Berufe | 3,063 | 2.92 | 14,325 | 8.27 |
| Dienstleistungsberufe und Verkäufer | 11,176 | 10.67 | 20,631 | 11.90 |
| Fachkräfte in Land- und Forstwirtschaft und Fischerei | 1,179 | 1.13 | 1,939 | 1.12 |
| Handwerks- und verwandte Berufe | 37,545 | 35.83 | 43,219 | 24.94 |
| Bediener von Anlagen und Maschinen und Montageberufe | 8,839 | 8.44 | 11,434 | 6.60 |
| Hilfsarbeitskräfte | 2,320 | 2.21 | 3,370 | 1.94 |
| Unbekannt | 8,930 | 8.52 | 25,099 | 14.48 |
| Total | 104,782 | 100.00 | 173,310 | 100.00 |

Diese Tabelle zeigt die Zahl der in der Schweiz erwerbstätigen Grenzgänger zum Jahresende nach Berufsgruppe gemäss Bewilligung (ISCO-Einsteller).

Quelle: ZEMIS (SEM), AHV (ZAS).

Tabelle 2
 GRENZGÄNGERBESTAND DER FRAUEN NACH BERUF (ISCO), 2003 UND 2017 (ENDE JAHR)

| Beruf | Grenzgängerinnen | | | |
|---|------------------|---------------|----------|---------------|
| | 2003 | | 2017 | |
| | Personen | Anteil (in %) | Personen | Anteil (in %) |
| Führungskräfte | 1,908 | 3.47 | 3,961 | 4.09 |
| Akademische Berufe | 5,619 | 10.23 | 13,433 | 13.86 |
| Techniker und gleichrangige nichttechnische Berufe | 11,633 | 21.18 | 19,978 | 20.61 |
| Bürokräfte und verwandte Berufe | 6,833 | 12.44 | 14,953 | 15.43 |
| Dienstleistungsberufe und Verkäufer | 12,344 | 22.48 | 19,019 | 19.63 |
| Fachkräfte in Land- und Forstwirtschaft und Fischerei | 147 | 0.27 | 245 | 0.25 |
| Handwerks- und verwandte Berufe | 5,626 | 10.24 | 4,414 | 4.55 |
| Bediener von Anlagen und Maschinen und Montageberufe | 896 | 1.63 | 1,354 | 1.40 |
| Hilfsarbeitskräfte | 3,133 | 5.70 | 3,162 | 3.26 |
| Unbekannt | 6,784 | 12.35 | 16,392 | 16.91 |
| Total | 54,923 | 100.00 | 96,911 | 100.00 |

Diese Tabelle zeigt die Zahl der in der Schweiz erwerbstätigen Grenzgänger zum Jahresende nach Berufsgruppe gemäss Bewilligung (ISCO-Einsteller).

Quelle: ZEMIS (SEM), AHV (ZAS).

Tabelle 3
 GRENZGÄNGERBESTAND NACH BERUF UND SPRACHREGION IM VERGLEICH MIT IN
 DER SCHWEIZ GEBORENEN, 2017

| Beruf | CH % | GG DE % | GG FR % | GG IT % |
|-----------------------------|---------|------------|------------|------------|
| Führungskräfte | 1.9 | 8.1 | 5.7 | 4.1 |
| Akademische Berufe | 23.4 | 19.0 | 15.5 | 14.2 |
| Techniker u.ä. | 16.8 | 18.1 | 18.5 | 11.3 |
| Bürokräfte u.ä. | 15.9 | 7.2 | 16.1 | 14.6 |
| Dienstleistungen, Verkäufer | 16.3 | 13.5 | 19.2 | 19.6 |
| Fachkräfte Landwirtschaft | 3.4 | 0.8 | 0.9 | 1.3 |
| Handwerksberufe u.ä. | 20.9 | 22.8 | 18.0 | 23.8 |
| Bediener von Anlagen u.ä. | 1.0 | 7.9 | 4.4 | 4.4 |
| Hilfsarbeitskräfte | 0.5 | 2.5 | 1.6 | 6.8 |
| Total | 100.0 | 100.0 | 100.0 | 100.0 |

Bemerkungen: CH = in der Schweiz geborene Personen; GG DE = Grenzgänger*innen in der deutschsprachigen Schweiz; GG FR = Grenzgänger*innen in der französischsprachigen Schweiz; GG IT = Grenzgänger*innen in der italienischsprachigen Schweiz. Berücksichtigt werden alle Personen zwischen 18 und 65 Jahren, die im Kalenderjahr 2017 in der Schweiz wohnten oder arbeiteten. Personen mit unbekanntem Beruf sind nicht berücksichtigt. Für die in der Schweiz Geborenen stammen die Berufsinformationen aus der Strukturerhebung, für die Grenzgänger*innen aus dem ZEMIS.

Quelle: STATPOP (BFS), Strukturerhebung (BFS), ZEMIS (SEM).

Die sozioökonomische Zusammensetzung des Grenzgängerbestands unterscheidet sich deutlich von der Zusammensetzung der Wohnbevölkerung (Tabelle 4). Personen im hauptsächlichen Erwerbsalter – von 25 bis 55 Jahren – sind unter Grenzgängerinnen und Grenzgängern noch deutlicher übervertreten als unter Immigrantinnen und Immigranten. Das ist wenig erstaunlich, da es sich bei Grenzgängerinnen und Grenzgängern ausschliesslich um erwerbstätige Personen handelt.

Grenzgängerinnen und Grenzgänger arbeiten überdurchschnittlich häufig in Berufen, die nur eine geringe Qualifikation erfordern (Bediener von Anlagen, Montageberufe, Hilfsarbeitskräfte), sowie in Dienstleistungs- und Verkaufsberufen (z.B. im Gastgewerbe). Andererseits sind unter Grenzgängerinnen und Grenzgängern gegenüber der Wohnbevölkerung auch Führungskräfte übervertreten. Untervertreten sind dagegen vor allem Personen in akademischen Berufen. Wegen dieser Unterschiede sind aussagekräftige Einkommensvergleiche nur möglich, wenn man die Berufe der untersuchten Personen berücksichtigt.

Geografisch konzentrieren sich Grenzgängerinnen und Grenzgänger vor allem auf die Genferseeregion, die Nordwestschweiz und das Tessin, wo viele Arbeitsplätze in Grenznähe liegen und es im benachbarten Ausland grosse Bevölkerungszentren gibt. Nur ein

sehr geringer Teil der Grenzgängerinnen und Grenzgänger arbeitet dagegen in der Region Zürich oder der Zentralschweiz. Da es in der Schweiz deutliche Unterschiede in den Lebenshaltungskosten und damit auch den durchschnittlich erzielten Einkommen gibt, muss diese besondere regionale Verteilung der Grenzgängerinnen und Grenzgänger in einem Einkommensvergleich ebenfalls berücksichtigt werden.

6 Durchschnittseinkommen der Grenzgängerinnen und Grenzgänger im Vergleich

In diesem Abschnitt vergleichen wir die durchschnittlichen Monatseinkommen der Grenzgängerinnen und Grenzgänger mit denjenigen der in der Schweiz geborenen Personen. Dabei kontrollieren wir in diesem Abschnitt noch nicht für Unterschiede im Alter, des Berufs und der Arbeitsmarktregion der verglichenen Personen. Die ausgewiesenen Einkommensunterschiede reflektieren deshalb zum einen die beträchtlichen Unterschiede in der sozioökonomischen Zusammensetzung der beiden Gruppen und zum anderen die unterschiedliche Entlohnung lohnrelevanter Merkmale. Um zwischen diesen Aspekten unterscheiden zu können, vergleichen wir in diesem Abschnitt nicht nur die Einkommen im schweizerischen Durchschnitt, sondern auch separat nach den drei Sprachregionen. In der Analyse der Einkommensentwicklung kontrollieren wir dann explizit für Alter, Beruf und Region.

Da wir Monatseinkommen vergleichen, können auch Unterschiede in der Arbeitszeit einen Teil der Einkommensunterschiede erklären. In unseren Forschungsdaten ist die Arbeitszeit zwar nicht erfasst, aber eine Analyse der Lohnstrukturerhebung erlaubt im Aggregat recht zuverlässige Rückschlüsse auf die durchschnittliche Arbeitszeit der untersuchten Gruppen (Appendix B). Bei den Männern ist der Unterschied in der Wochenarbeitszeit gering: Grenzgänger arbeiten im Durchschnitt über die Jahre 2004 bis 2014 rund 40 Stunden pro Woche, in der Schweiz Geborene 38.6 Stunden (Abbildung B.1). In beiden Gruppen gibt es nur wenige Personen, die weniger als 80% arbeiten; bei den in der Schweiz geborenen beträgt dieser Anteil etwas über 10%, bei den Grenzgängern liegt er knapp über 5%. Bei den Frauen gibt es dagegen deutliche Unterschiede in der Wochenarbeitszeit: in der Schweiz geborene Frauen arbeiten im Schnitt 27.9 Stunden pro Woche, Grenzgängerinnen dagegen 34.7 Stunden. Der Anteil Personen, die mehr als 80% arbeiten, liegt bei Grenzgängerinnen bei über 60%, bei den in der Schweiz geborenen Frauen dagegen nur bei 40%. Dass Grenzgängerinnen im Schnitt so viel mehr arbeiten, liegt wohl daran, dass sich der lange Arbeitsweg bei geringem Pensum weni-

Tabelle 4
ALTER, BERUF UND REGIONALE VERTEILUNG DER IN DER SCHWEIZ GEBORENEN,
IMMIGRANT*INNEN UND GRENZGÄNGER*INNEN IM JAHR 2017

| | Männer | | | Frauen | | |
|-----------------------------|-----------|-----------|---------|-----------|-----------|---------|
| | CH % | IMM % | GG % | CH % | IMM % | GG % |
| Alter | | | | | | |
| 18-24 Jahre | 15.0 | 7.7 | 5.4 | 14.7 | 8.0 | 6.6 |
| 25-34 Jahre | 20.6 | 23.6 | 27.0 | 20.3 | 24.0 | 31.1 |
| 35-55 Jahre | 44.2 | 53.0 | 56.8 | 43.8 | 52.7 | 52.7 |
| 56-65 Jahre | 20.3 | 15.6 | 10.8 | 21.2 | 15.2 | 9.6 |
| Total | 100.0 | 100.0 | 100.0 | 100.0 | 100.0 | 100.0 |
| Anzahl Personen | 1,785,017 | 1,072,670 | 199,197 | 1,727,498 | 1,040,548 | 111,092 |
| Beruf | | | | | | |
| Führungskräfte | 1.6 | 3.6 | 6.7 | 2.3 | 4.7 | 4.9 |
| Akademische Berufe | 23.7 | 29.6 | 15.6 | 23.0 | 31.9 | 16.4 |
| Techniker u.ä. | 12.3 | 12.1 | 12.2 | 21.3 | 21.7 | 23.7 |
| Bürokräfte u.ä. | 9.4 | 5.0 | 10.0 | 22.5 | 12.6 | 19.1 |
| Dienstleistungen, Verkäufer | 10.0 | 12.1 | 14.7 | 22.7 | 20.3 | 24.9 |
| Fachkräfte Landwirtschaft | 5.3 | 1.4 | 1.4 | 1.5 | 0.6 | 0.3 |
| Handwerker u.ä. | 35.8 | 31.1 | 29.4 | 5.6 | 6.1 | 5.2 |
| Bediener von Anlagen u.ä. | 1.6 | 4.3 | 7.7 | 0.4 | 0.8 | 1.7 |
| Hilfsarbeitskräfte | 0.3 | 0.7 | 2.3 | 0.8 | 1.3 | 3.8 |
| Total | 100.0 | 100.0 | 100.0 | 100.0 | 100.0 | 100.0 |
| Anzahl Personen | 436,846 | 173,526 | 170,109 | 427,188 | 167,041 | 92,322 |
| Grossregion | | | | | | |
| Région lémanique | 15.3 | 25.3 | 36.5 | 15.6 | 26.0 | 39.6 |
| Espace Mittelland | 24.5 | 16.2 | 8.8 | 24.9 | 16.4 | 7.6 |
| Nordwestschweiz | 13.7 | 13.2 | 23.8 | 13.7 | 13.3 | 22.2 |
| Zürich | 16.8 | 20.2 | 3.6 | 16.4 | 20.5 | 2.5 |
| Ostschweiz | 15.1 | 12.8 | 9.4 | 14.8 | 12.0 | 7.8 |
| Zentralschweiz | 11.0 | 7.6 | 0.8 | 10.7 | 7.3 | 0.3 |
| Tessin | 3.6 | 4.6 | 17.2 | 3.8 | 4.5 | 20.0 |
| Total | 100.0 | 100.0 | 100.0 | 100.0 | 100.0 | 100.0 |
| Anzahl Personen | 1,770,162 | 1,053,985 | 199,013 | 1,716,488 | 1,025,694 | 110,996 |

Bemerkungen: CH = in der Schweiz geborene Personen; IMM = Immigrant*innen; GG = Grenzgänger*innen. Berücksichtigt werden alle Personen zwischen 18 und 65 Jahren, die im Kalenderjahr 2017 in der Schweiz wohnten oder arbeiteten. Da die Information zum Beruf der in der Schweiz wohnhaften Personen aus der Strukturhebung stammt, sind im mittleren Abschnitt der Tabelle nur in der Strukturhebung erfasste Personen eingeschlossen, wobei nur Personen mit bekanntem Beruf berücksichtigt wurden.

Quelle: STATPOP (BFS), Strukturhebung (BFS), ZEMIS (SEM).

ger lohnen. Sowohl bei den Männern als auch bei den Frauen sind die Unterschiede in der durchschnittlichen Arbeitszeit zwischen 2004 und 2014 relativ konstant geblieben (Abbildung B.1).

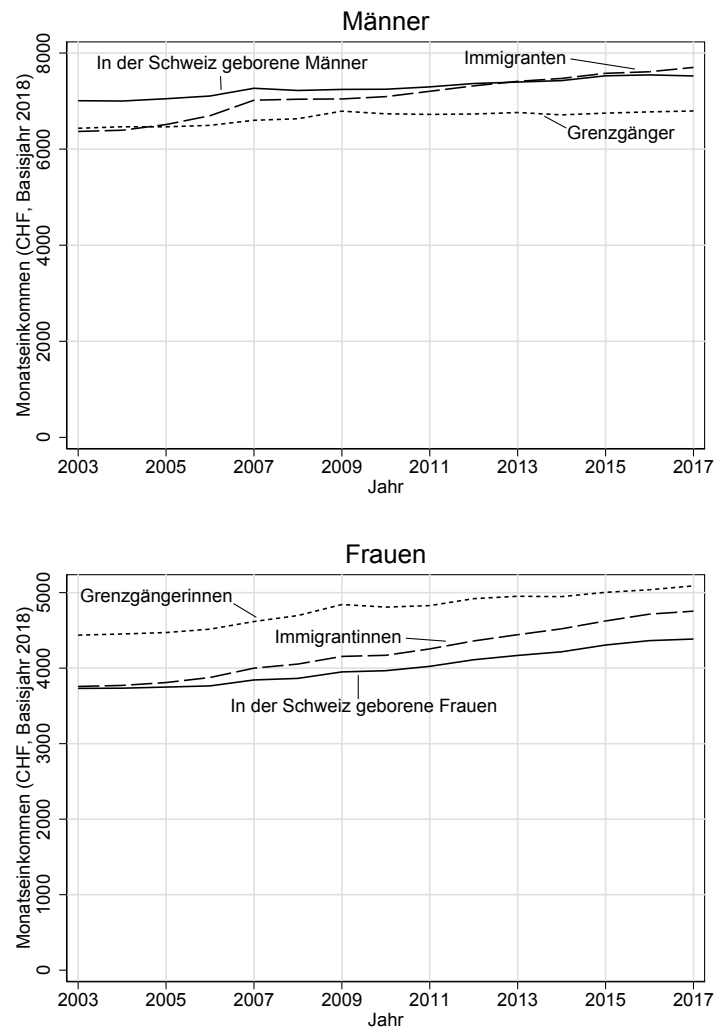
Bei den Männern lagen die Einkommen der Grenzgänger zu Beginn der Beobachtungsperiode im Durchschnitt noch gleichauf mit den Immigranten und rund 8% hinter den in der Schweiz geborenen Männern (Abbildung 3, oben). Während die Immigranten die Lücke zu den Schweizern seither schliessen konnten, hat der Rückstand der Grenzgänger zugenommen und betrug im Jahr 2017 schliesslich rund 10%. Die Einkommensschere hat sich ungefähr im Jahr 2009 zu öffnen begonnen – also just zu dem Zeitpunkt als sich der Schweizer Franken gegenüber dem Euro verteuerte und der reale Wert eines bestimmten Frankeneinkommens für einen Grenzgänger damit an Wert gewann. Es ist also vorstellbar, dass Grenzgänger auf Lohnerhöhungen verzichteten oder bei Antritt einer neuen Stelle ein geringeres Einkommen akzeptierten. Da wir in dieser Betrachtung Alter, Qualifikation und Arbeitsmarktregionen nicht berücksichtigen, könnte die Entwicklung des Durchschnittseinkommens allerdings auch auf eine veränderte Zusammensetzung des Grenzgängerbestandes zurückzuführen sein.

Bei den Frauen präsentiert sich das Bild leicht anders (Abbildung 3, unten). Grenzgängerinnen erzielten in der gesamten Beobachtungsperiode höhere Monatseinkommen als in der Schweiz geborene Frauen. Dieser Einkommensunterschied ist auf die höhere durchschnittliche Arbeitszeit der Grenzgängerinnen zurückzuführen. Relativ zu den Einkommen der in der Schweiz geborenen sind dieselben Trends zu beobachten wie bei den Männern. Im Jahr 2003 betrug der Einkommensvorsprung der Grenzgängerinnen gegenüber in der Schweiz geborenen Frauen rund 19%. Bis 2009 stieg diese Differenz auf rund 23% und sank dann bis 2017 auf 16% ab. Die Immigrantinnen, deren Durchschnittseinkommen 2003 noch gleichauf mit dem der in der Schweiz geborenen Frauen lag, verdienten 2017 rund 9% mehr.

Vergleicht man Grenzgängerinnen und Grenzgänger mit den in der Schweiz Geborenen nach Sprachregionen, zeigen sich deutliche Unterschiede. Bei den Männern verdienen Grenzgängerinnen und Grenzgänger in der Deutschschweiz ähnlich viel wie in der Schweiz Geborene, in der Romandie erst seit 2013 etwas weniger, in der italienischsprachigen Schweiz dagegen deutlich weniger (Abbildung 4). Diese Betrachtungsweise blendet allerdings aus, dass es zwischen den Sprachregionen deutliche Unterschiede in der Zusammensetzung der Grenzgänger gibt. So widerspiegeln die Lohnunterschiede unter anderem die Tatsache, dass der Anteil Hochqualifizierter unter den Grenzgängern in der Deutschschweiz am höchsten und in der italienischsprachigen Schweiz am geringsten ist (Tabellen A.2, A.3 und A.4). Qualitativ sieht das Bild bei den Frauen ähnlich aus,

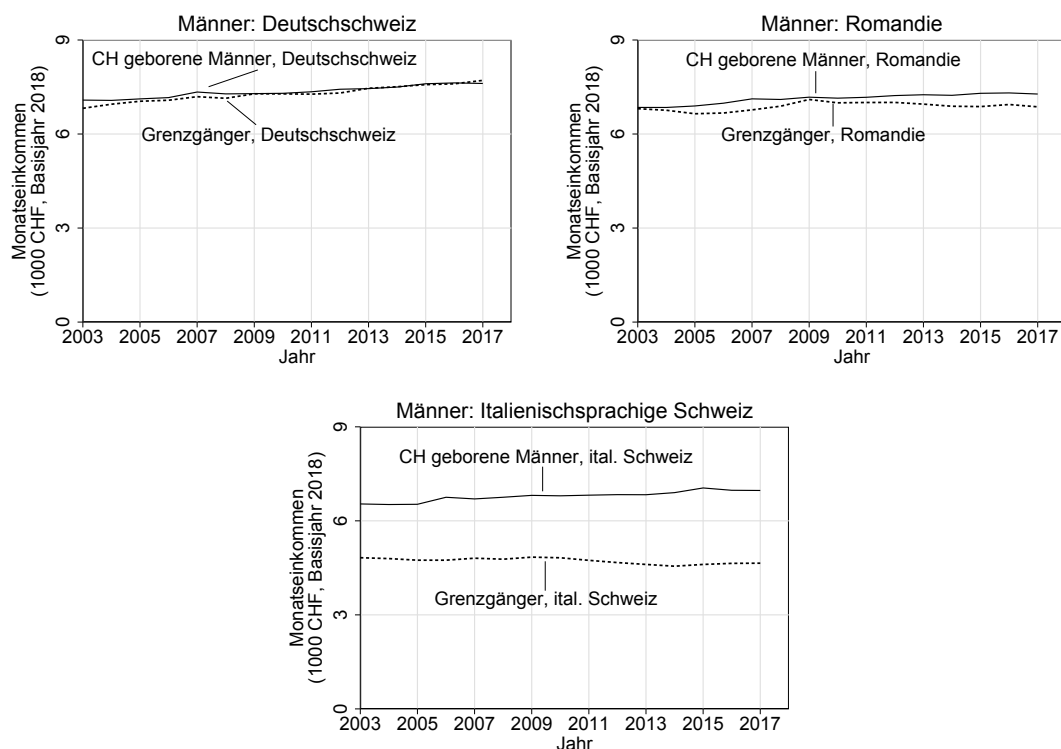
Abbildung 3

DURCHSCHNITTSEINKOMMEN DER GRENZGÄNGER*INNEN IM VERGLEICH MIT IN DER SCHWEIZ GEBORENEN FRAUEN UND MÄNNERN UND IMMIGRANT*INNEN, 2003–2017



Bemerkungen: Diese Grafik zeigt die durchschnittlichen Monatseinkommen von in der Schweiz geborenen (durchgezogene Linie), zugewanderten (lang gestrichelte Linie) und als Grenzgänger arbeitenden (kurz gestrichelte Linie) Männern und Frauen im Alter 18–65.
Quelle: ZEMIS (SEM), AHV (ZAS).

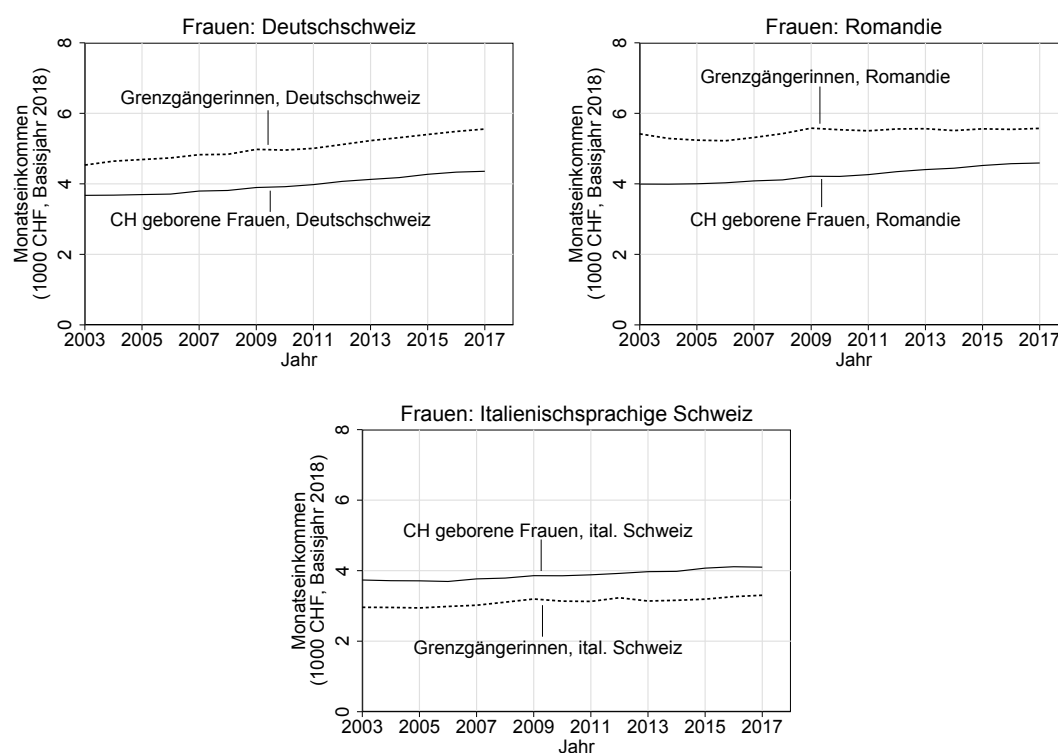
Abbildung 4
 DURCHSCHNITTSEINKOMMEN DER GRENZGÄNGER NACH SPRACHREGION IM
 VERGLEICH MIT IN DER SCHWEIZ GEBORENEN MÄNNERN DER JEWEILIGEN
 SPRACHREGION, 2003–2017



Bemerkungen: Diese Grafik zeigt die durchschnittlichen Monatseinkommen von in der Schweiz geborenen (durchgezogene Linie) und als Grenzgänger arbeitenden (gestrichelte Linie) Männern im Alter 18–65.
 Quelle: ZEMIS (SEM), AHV (ZAS).

wobei deutsche und französische Grenzgängerinnen deutlich höhere Einkommen erzielen als in der Schweiz geborene Frauen (Abbildung 5). Die Einkommen der italienischen Grenzgängerinnen liegen deutlich unter der Schweizer Vergleichsgruppe. Interessant ist, dass die divergierende Entwicklung der Einkommen von in der Schweiz Geborenen einerseits und Grenzgängerinnen und Grenzgängern andererseits nur in der italienischsprachigen Schweiz deutlich zu beobachten ist. In der Deutschschweiz läuft der Trend zumindest bei den Frauen sogar eher in die entgegengesetzte Richtung. Darin könnte sich die beobachtete Aufwertung in der Qualifikation der Grenzgängerinnen und Grenzgänger widerspiegeln.

Abbildung 5
 DURCHSCHNITTSEINKOMMEN DER GRENZGÄNGERINNEN NACH SPRACHREGION IM
 VERGLEICH MIT IN DER SCHWEIZ GEBORENEN FRAUEN DER JEWEILIGEN
 SPRACHREGION, 2003–2017



Bemerkungen: Diese Grafik zeigt die durchschnittlichen Monatseinkommen von in der Schweiz geborenen und als Grenzgänger arbeitenden Frauen im Alter 18–65.
 Quelle: ZEMIS (SEM), AHV (ZAS).

7 Aufenthaltsverläufe

In Abschnitt 8 untersuchen wir, wie sich das Einkommen eines Grenzgängers bzw. einer Grenzgängerin im Verlauf der Grenzgängertätigkeit im Durchschnitt relativ zu den Einkommen der in der Schweiz Geborenen entwickelt. Da wir dabei einzelne Personen im Zeitverlauf beobachten, können wir den tatsächlichen individuellen Integrationsverlauf ermitteln und müssen uns nicht sorgen, dass selektive Aufgabe der Grenzgängertätigkeit die geschätzten Integrationsverläufe verfälscht (etwa weil Personen mit besonders tiefen Einkommen ihre Grenzgängertätigkeit rascher aufgeben). Allerdings bedeutet dies, dass wir Grenzgänger, die ihre Tätigkeit nach weniger als fünf Jahren wieder aufgeben, für viele unsere Analysen gar nicht berücksichtigen. Um diesem Umstand Rechnung zu tragen, vergleichen wir die Integrationsverläufe von Grenzgängerinnen und Grenzgängern mit unterschiedlicher Tätigkeitsdauer in der Schweiz. Dies wirft die Frage auf, wie lange Grenzgängerinnen und Grenzgänger im Durchschnitt in der Schweiz tätig sind.

Tabelle 5 zeigt, wie lange die Ende 2017 in der Schweiz tätigen Grenzgängerinnen und Grenzgänger ihrer Tätigkeit bereits nachgingen. Als Beginn einer Tätigkeit definieren wir den ersten Monat, in dem ein Erwerbseinkommen erzielt wird, als Ende einer Tätigkeit zählen wir es, wenn zwischen zwei Grenzgängerbewilligungen mehr als 30 Tage liegen oder eine Person einen Erwerbsunterbruch von mehr als einem Kalendermonat aufweist; der bloße Antritt einer neuen Stelle reicht also nicht. Von den 2017 in der Schweiz tätigen Grenzgängerinnen und Grenzgängern war rund die Hälfte schon seit mindestens fünf Jahren ununterbrochen in der Schweiz tätig. Grenzgänger sind der Schweiz damit weniger langfristig verbunden als Immigranten. Unter diesen beträgt der entsprechende Anteil rund 70% (Favre, Föllmi und Zweimüller 2018). Unsere Schätzungen des Integrationsverlaufs von Grenzgängerinnen und Grenzgängern mit einer Tätigkeitsdauer von mindestens fünf Jahren sind aber dennoch für mehr als die Hälfte der Grenzgängerinnen und Grenzgänger repräsentativ. Grenzgängerinnen und Grenzgänger, die seit weniger als zwei Jahre in der Schweiz tätig sind, machten Ende 2017 nur rund einen Viertel des Bestandes aus.

Die Abbildungen 6 bis 9 zeigen die genaue Verteilung der Tätigkeitsdauer. Abbildung 6 zeigt, welcher Anteil Grenzgängerinnen und Grenzgänger, die seit 2003 eine Tätigkeit in der Schweiz aufgenommen hatten, nach einer bestimmten Zeit noch immer in der Schweiz tätig waren. Wir verwenden dabei die Schätzmethode von Kaplan und Meier (1958).⁴ Fünfzig Prozent der Grenzgängerinnen und Grenzgänger geben ihre Tätigkeit

⁴Diese Schätzmethode erlaubt es uns, alle zwischen 2003 und 2017 in der Schweiz tätigen Grenzgängerinnen und Grenzgänger zu berücksichtigen. Dies ist nicht trivial, denn eine Grenzgängerin, die ihre

Tabelle 5
ANZAHL GRENZGÄNGER NACH AUFENTHALTSDAUER

| Art des Aufenthalts | Personen | Anteil |
|---------------------|----------|--------|
| 0-2 Jahre | 71,717 | 26.5 |
| 2-5 Jahre | 62,022 | 23.0 |
| 5-10 Jahre | 55,354 | 20.5 |
| > 10 Jahre | 81,134 | 30.0 |
| Total | 270,227 | 100.0 |

Diese Tabelle zeigt die Zahl der in der Schweiz erwerbstätigen Grenzgänger Ende 2017 nach der Dauer der ununterbrochenen Erwerbstätigkeit als Grenzgänger. Die Erwerbstätigkeit als Grenzgänger gilt als ununterbrochen, wenn zwischen zwei Bewilligungen maximal 30 Tage liegen und eine Person nicht mehr als einen Kalendermonat ohne Erwerbseinkommen in der Schweiz ist.

Quelle: ZEMIS (SEM), AHV (ZAS).

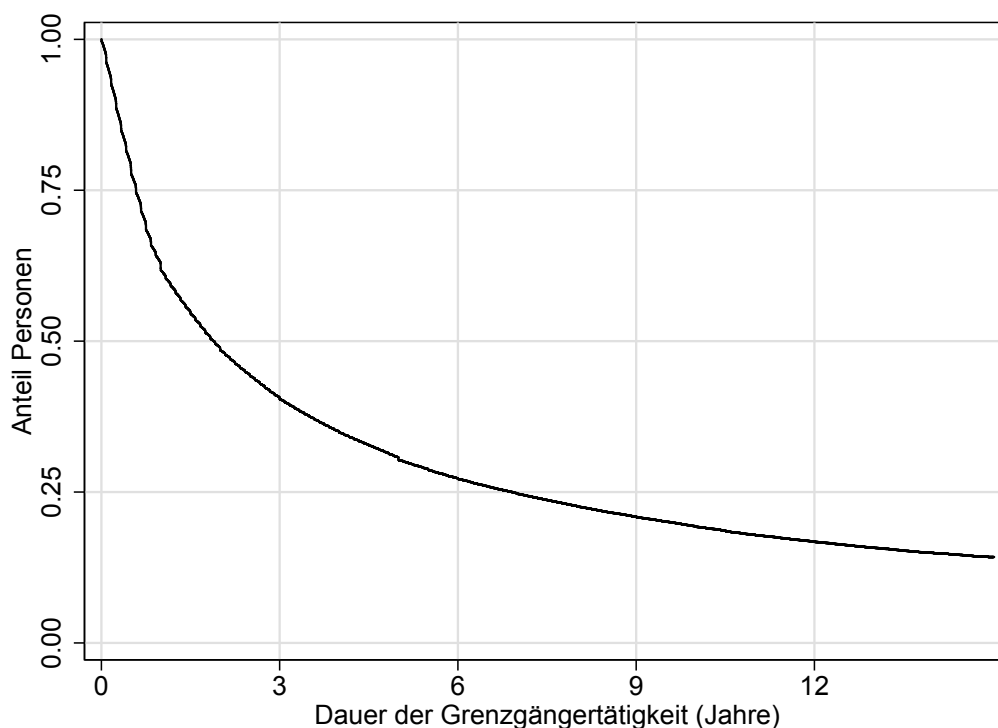
nach rund 2 Jahren wieder auf, ein Viertel nach etwas mehr als 6 Jahren.

In Abbildung 7 wird die Tätigkeitsdauer von Männern und Frauen separat ausgewiesen. Es zeigen sich nur kleine Unterschiede, wobei Frauen im Durchschnitt etwas länger in der Schweiz verbleiben als Männer. Abbildung 8 zeigt die Tätigkeitsdauer von Grenzgängern, die 2003, 2006, 2009 bzw. 2012 eine Tätigkeit in der Schweiz aufgenommen haben. Es zeigt sich, dass sich die Tätigkeitsdauer über die Jahre kaum verändert hat. Abbildung 9 unterscheidet schliesslich zwischen Grenzgängerinnen und Grenzgängern verschiedener Nationalität. Französische Grenzgängerinnen und Grenzgänger bleiben durchschnittlich am längsten in der Schweiz tätig: fast 50% verbleibt während mindestens 3 Jahren in der Schweiz, ein Viertel während 9 Jahren oder mehr. Österreichische und italienische Grenzgängerinnen und Grenzgänger sind durchschnittlich etwas weniger lange in der Schweiz: die Hälfte gibt ihre Tätigkeit bereits nach rund 1.5 Jahren wieder auf, ein Viertel nach etwas mehr als 5 Jahren.

Bei dieser Analyse der Tätigkeitsdauer betrachten wir jede ununterbrochene Grenzgängertätigkeit einer Person separat. Allerdings gibt es viele Grenzgängerinnen und Grenzgänger, die ihre Tätigkeit in der Schweiz aufgeben und nach einem kurzen Unterbruch erneut eine Grenzgängertätigkeit aufnehmen oder in die Schweiz einwandern. Tabelle 6 zeigt, dass von allen Personen, die zwischen 2003 und 2007 eine Grenzgänger-

Tätigkeit Anfang 2017 aufnimmt, kann beispielsweise per Konstruktion höchstens eine Tätigkeitsdauer von einem Jahr aufweisen. Würden wir also nicht berücksichtigen, dass wir einen Teil der Personen weniger lang beobachten, würden wir den Anteil Personen mit kurzer Tätigkeit überschätzen. Die Schätzmethode von Kaplan und Meier ermöglicht, dies zu berücksichtigen, indem jeweils der Anteil Personen mit einer bestimmten Tätigkeitsdauer mit all jenen Personen geschätzt wird, die mindestens so lange beobachtet werden.

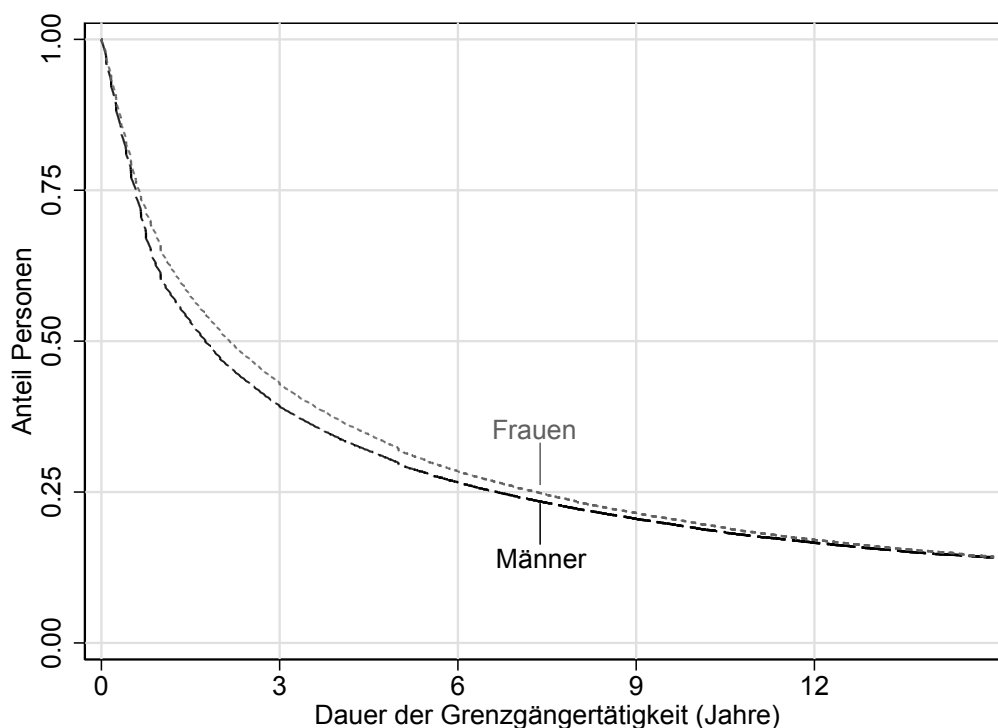
Abbildung 6
TÄTIGKEITSDAUER DER SEIT 2003 ALS GRENZGÄNGER TÄTIGEN BIS ZUM ENDE DER
GRENZGÄNGERTÄTIGKEIT



Bemerkungen: Diese Grafik zeigt den Anteil der Grenzgängerinnen und Grenzgänger, die nach einer bestimmten Dauer (in Jahren) noch immer in der Schweiz tätig sind. Für die Schätzung berücksichtigt werden alle Personen, die zwischen 2003 und 2017 eine neue Tätigkeit als Grenzgänger in der Schweiz aufgenommen haben. Die Anteile werden nach Kaplan und Meier (1958) berechnet. Anfang und Ende der Tätigkeit werden durch Kombination der Bewilligungsdaten im ZEMIS und der Erwerbstätigkeit gemäss ZAS-Daten ermittelt. Lücken in Gültigkeit der Grenzgängerbewilligung von weniger als 30 Tagen und Erwerbsunterbrüche von bis zu einem Kalendermonat werden ignoriert.

Quelle: ZEMIS (SEM), AHV (ZAS).

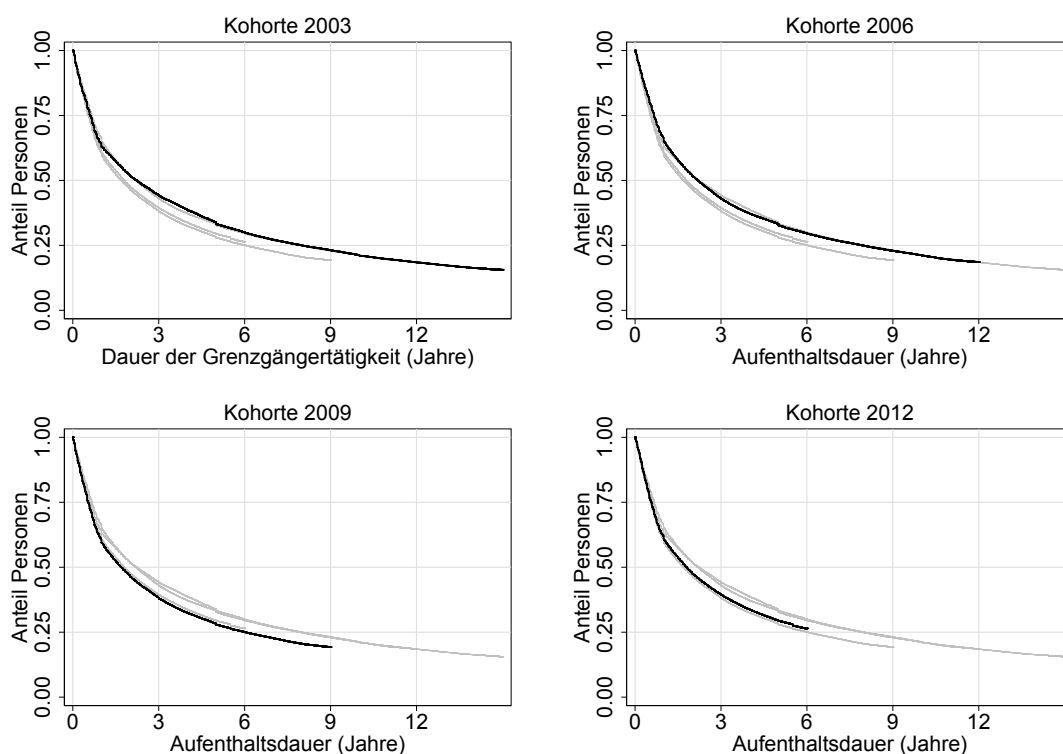
Abbildung 7
TÄTIGKEITSDAUER DER SEIT 2003 ALS GRENZGÄNGER TÄTIGEN BIS ZUM ENDE DER
GRENZGÄNGERTÄTIGKEIT, NACH GESCHLECHT



Bemerkungen: Diese Grafik zeigt den Anteil der Grenzgängerinnen und Grenzgänger, die nach einer bestimmten Dauer (in Jahren) noch immer in der Schweiz tätig sind, nach Geschlecht. Für die Schätzung berücksichtigt werden alle Personen, die zwischen 2003 und 2017 eine neue Tätigkeit als Grenzgänger in der Schweiz aufgenommen haben. Die Anteile werden nach Kaplan und Meier (1958) berechnet. Anfang und Ende der Tätigkeit werden durch Kombination der Bewilligungsdaten im ZEMIS und der Erwerbstätigkeit gemäss ZAS-Daten ermittelt. Lücken in Gültigkeit der Grenzgängerbewilligung von weniger als 30 Tagen und Erwerbsunterbrüche von bis zu einem Kalendermonat werden ignoriert.

Quelle: ZEMIS (SEM), AHV (ZAS).

Abbildung 8
TÄTIGKEITSDAUER DER ALS GRENZGÄNGER TÄTIGEN BIS ZUM ENDE DER
GRENZGÄNGERTÄTIGKEIT, NACH KOHORTE

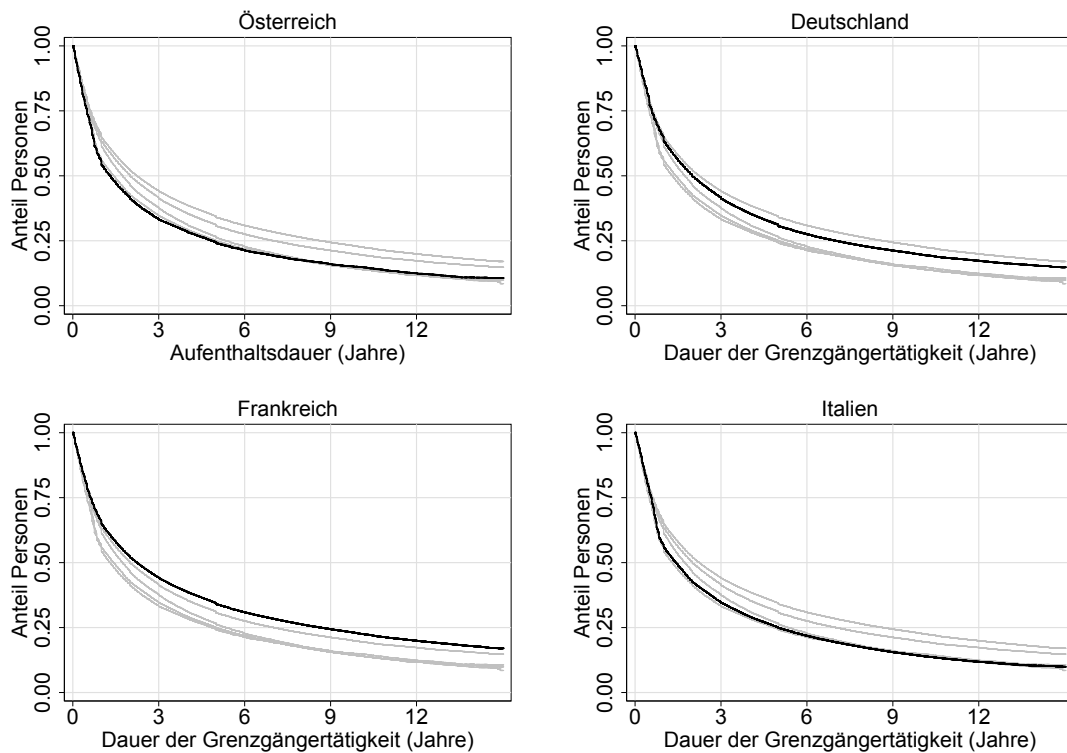


Bemerkungen: Diese Grafik zeigt den Anteil der Grenzgängerinnen und Grenzgänger, die nach einer bestimmten Dauer (in Jahren) noch immer in der Schweiz tätig sind, nach Kohorte. Für die Schätzung berücksichtigt werden alle Personen, die zwischen 2003 und 2017 eine neue Tätigkeit als Grenzgänger in der Schweiz aufgenommen haben. Die Anteile werden nach Kaplan und Meier (1958) berechnet. Anfang und Ende der Tätigkeit werden durch Kombination der Bewilligungsdaten im ZEMIS und der Erwerbstätigkeit gemäss ZAS-Daten ermittelt. Lücken in Gültigkeit der Grenzgängerbewilligung von weniger als 30 Tagen und Erwerbsunterbrüche von bis zu einem Kalendermonat werden ignoriert.

Quelle: ZEMIS (SEM).

Abbildung 9

TÄTIGKEITSDAUER DER SEIT 2003 ALS GRENZGÄNGER TÄTIGEN BIS ZUM ENDE DER GRENZGÄNGERTÄTIGKEIT, NACH STAATSANGEHÖRIGKEIT



Bemerkungen: Diese Grafik zeigt den Anteil der Grenzgängerinnen und Grenzgänger, die nach einer bestimmten Dauer (in Jahren) noch immer in der Schweiz tätig sind, nach Staatsangehörigkeit. Für die Schätzung berücksichtigt werden alle Personen, die zwischen 2003 und 2017 eine neue Tätigkeit als Grenzgänger in der Schweiz aufgenommen haben. Die Anteile werden nach Kaplan und Meier (1958) berechnet. Anfang und Ende der Tätigkeit werden durch Kombination der Bewilligungsdaten im ZEMIS und der Erwerbstätigkeit gemäss ZAS-Daten ermittelt. Lücken in Gültigkeit der Grenzgängerbewilligung von weniger als 30 Tagen und Erwerbsunterbrüche von bis zu einem Kalendermonat werden ignoriert. Nicht gezeigt wird hier die Tätigkeitsdauer der Grenzgänger mit anderer Staatsangehörigkeit als Österreich, Deutschland, Frankreich und Italien.

Quelle: ZEMIS (SEM).

Tabelle 6
AUFENTHALTE IM LAUFE EINER 10-JAHRES-PERIODE

| Anzahl Aufenthalte als Grenzgänger | Anzahl Migrationsepisoden | | | |
|------------------------------------|---------------------------|--------|--------|------------|
| | 0 % | 1 % | 2 % | Total % |
| 1 | 59.7 | 9.2 | 0.7 | 69.6 |
| 2 | 16.9 | 2.3 | 0.3 | 19.5 |
| 3 | 5.6 | 0.6 | 0.1 | 6.3 |
| 4 | 4.2 | 0.3 | 0.1 | 4.6 |
| Insgesamt | 86.3 | 12.5 | 1.2 | 100.0 |
| Anzahl Personen | 128,133 | 18,552 | 1,712 | 148,397 |

Diese Tabelle berücksichtigt Personen, die zwischen dem 1. Januar 2003 und dem 31. Dezember 2007 neu eine Erwerbstätigkeit als Grenzgänger aufgenommen haben. Sie zeigt die relative Häufigkeitsverteilung nach Anzahl Grenzgängeraufenthalte und Anzahl Migrationsepisoden. 86.3% der berücksichtigten Personen waren in der Beobachtungsperiode nur als Grenzgänger in der Schweiz und hatten keine Migrationsepisode. 69.6% hatten nur 1 ununterbrochenen Aufenthalt als Grenzgänger, 32.1% hatten 2 oder mehr ununterbrochen Aufenthalte als Grenzgänger.

Quelle: ZEMIS (SEM), AHV (ZAS).

Tabelle 7
KUMULATIVE AUFENTHALTSDAUER IM LAUFE EINER 10-JAHRES-PERIODE

| Art des Aufenthalts | Kumulative Aufenthaltsdauer (Monate) |
|------------------------------------|---|
| Als Grenzgängerin oder Grenzgänger | 62.5 |
| Als Immigrantin oder Immigrant | 8.0 |
| Insgesamt | 70.5 |
| Anzahl Personen | 148,397 |

Diese Tabelle berücksichtigt Personen, die zwischen dem 1. Januar 2003 und dem 31. Dezember 2007 neu eine Erwerbstätigkeit als Grenzgänger aufgenommen haben. Sie zeigt, wie lange sich eine Person in den folgenden zehn Jahren im Durchschnitt als Grenzgänger oder Grenzgängerin bzw. als Immigrant oder Immigrantin in der Schweiz aufhielt.

Quelle: ZEMIS (SEM), AHV (ZAS).

tätigkeit aufgenommen haben, 60% innert 10 Jahren nicht erneut in der Schweiz tätig geworden sind – sei es, weil sie bis zum Ende der Beobachtungsperiode von 10 Jahren ihre Tätigkeit beibehalten haben oder weil sie nach Aufgabe dieser Tätigkeit der Schweiz den Rücken kehrten. Rund 30% sind während der Zehnjahresperiode mindestens zweimal einer Grenzgängertätigkeit nachgegangen und rund 14% haben nach Aufgabe der Grenzgängertätigkeit mindestens einmal vorübergehend in der Schweiz gewohnt. Der Anteil der Grenzgängerinnen und Grenzgänger, die innert 10 Jahren mindestens viermal in der Schweiz tätig waren, beträgt immerhin etwas mehr als 4%.

Tabelle 7 ergänzt diese Analyse um die durchschnittliche Dauer von Grenzgängertätigkeit und Aufenthalt. Personen, die zwischen 2003 und 2007 eine Grenzgängertätigkeit in der Schweiz aufnahmen, sind demnach im Durchschnitt während 63 der folgenden 120 Monate als Grenzgänger in der Schweiz tätig und wohnen durchschnittlich 8 Monaten in der Schweiz. Berücksichtigt man, dass der Anteil der Grenzgängerinnen und Grenzgänger, die anschliessend in die Schweiz einwandern, 14% beträgt, ergibt sich eine durchschnittliche Aufenthaltsdauer dieser Personen von 57 Monaten.

Diese Analysen zeigen, dass Grenzgängerinnen und Grenzgänger relativ häufig zwischen der Grenzgängertätigkeit, einer Tätigkeit im Wohnsitzstaat und einem Aufenthalt in der Schweiz wechseln und dabei im Schnitt länger in der Schweiz arbeiten, als es die Betrachtung einzelner Episoden einer Grenzgängertätigkeit nahelegt. Die Grenzregionen erscheinen damit als ein dynamischer Arbeitsmarkt.

8 Einkommensentwicklung im Laufe der Grenzgängertätigkeit

In diesem Abschnitt untersuchen wir, wie gut Grenzgängerinnen und Grenzgänger sich in den Schweizer Arbeitsmarkt integrieren. Wir beleuchten dazu, wie sich ihre Einkommen im Verlauf der Grenzgängertätigkeit verglichen mit den Einkommen der in der Schweiz geborenen Personen entwickeln. In den meisten Analysen verfolgen wir die Einkommen der Grenzgängerinnen und Grenzgängern dabei über einen Zeitraum von fünf Jahren. Wir berücksichtigen also lediglich Grenzgängerinnen und Grenzgänger, die während mindestens fünf Jahren ununterbrochen in der Schweiz arbeiten. Dadurch können wir die effektive Entwicklung der individuellen Einkommen ermitteln und erhalten damit ein unverfälschtes Mass für die Arbeitsmarktintegration. Würden wir dagegen das Durchschnittseinkommen aller Grenzgängerinnen und Grenzgänger im Zeitverlauf aufzeichnen, wäre der beobachtete Verlauf nicht nur das Ergebnis von individuellen Ein-

kommensveränderungen, sondern auch von der Veränderung in der Zusammensetzung des Grenzgängerbestandes. Wenn etwa Personen mit tiefen Einkommen ihre Tätigkeit schneller wieder aufgeben würden, würde das Durchschnittseinkommen im Zeitverlauf ansteigen und der Integrationsverlauf damit überschätzt. Wie in Abschnitt 7 gezeigt, sind die auf dieser Untersuchungsgruppe basierenden Ergebnisse nur für rund die Hälfte der zu einem Zeitpunkt in der Schweiz arbeitenden Grenzgängerinnen und Grenzgänger charakteristisch. Deshalb berechnen wir in Abschnitt 8.4 auch die Integrationsverläufe von Grenzgängerinnen und Grenzgängern, die nur kurzfristig in der Schweiz tätig sind.

Abschnitt 5 zeigt, dass sich die Zusammensetzung des Grenzgängerbestands deutlich von der Zusammensetzung der Wohnbevölkerung unterscheidet. Um die Einkommen von Grenzgängerinnen und Grenzgängern einerseits und in der Schweiz geborenen Personen andererseits besser vergleichbar zu machen, berücksichtigen wir deshalb wie in Abschnitt 3.3 beschriebene Unterschiede im Alter, der Berufsstruktur und der Verteilung auf die Arbeitsmarktregionen. Weitere Merkmale, welche die Einkommenshöhe beeinflussen (z.B. Bildungsniveau, Branche, Dienstalter im Betrieb), lassen sich mit den vorhandenen Daten nicht berücksichtigen. Ferner ist zu berücksichtigen, dass auch bei Kontrolle der Berufsstruktur viel Heterogenität innerhalb der Berufsgruppen bestehen bleibt. Im Vordergrund des Interesses steht deshalb die Einkommensentwicklung im Laufe der Grenzgängertätigkeit und nicht primär die absolute Höhe der Einkommensdifferenz.

8.1 Gesamtbetrachtung

Abbildung 10 zeigt den durchschnittlichen Integrationsverlauf aller zwischen 2003 und 2017 in der Schweiz tätigen Grenzgängerinnen und Grenzgänger über einen Zeitraum von fünf Jahren. Bei den Männern erzielen Grenzgänger zu Beginn rund 17% tiefere Einkommen als vergleichbare in der Schweiz Geborene. Im zweiten Jahr liegt der Unterschied noch bei 9%. In den folgenden Jahren wachsen ihre Einkommen aber deutlich schneller als die der in der Schweiz Geborenen und sie können den Einkommensrückstand deshalb auf weniger als 4% reduzieren.

Das bedeutet, dass ein blosser Vergleich der Durchschnittseinkommen, wie er in Abschnitt 8 vorgenommen wurde, von begrenzter Aussagekraft ist. Der Einkommensrückstand der Grenzgänger gegenüber in der Schweiz geborenen Männern von rund 8% lässt sich teils dadurch erklären, dass die Grenzgänger überdurchschnittlich häufig in Berufen und Regionen mit geringeren Einkommen tätig sind, und teils dadurch, dass die Einkommen bei Aufnahme der Grenzgängertätigkeit vergleichsweise tief sind. Berücksichtigt man jedoch Unterschiede in der Gruppenzusammensetzung und haben sich die

Grenzgänger einmal auf dem Schweizer Arbeitsmarkt etabliert, sind die Einkommensunterschiede deutlich geringer.

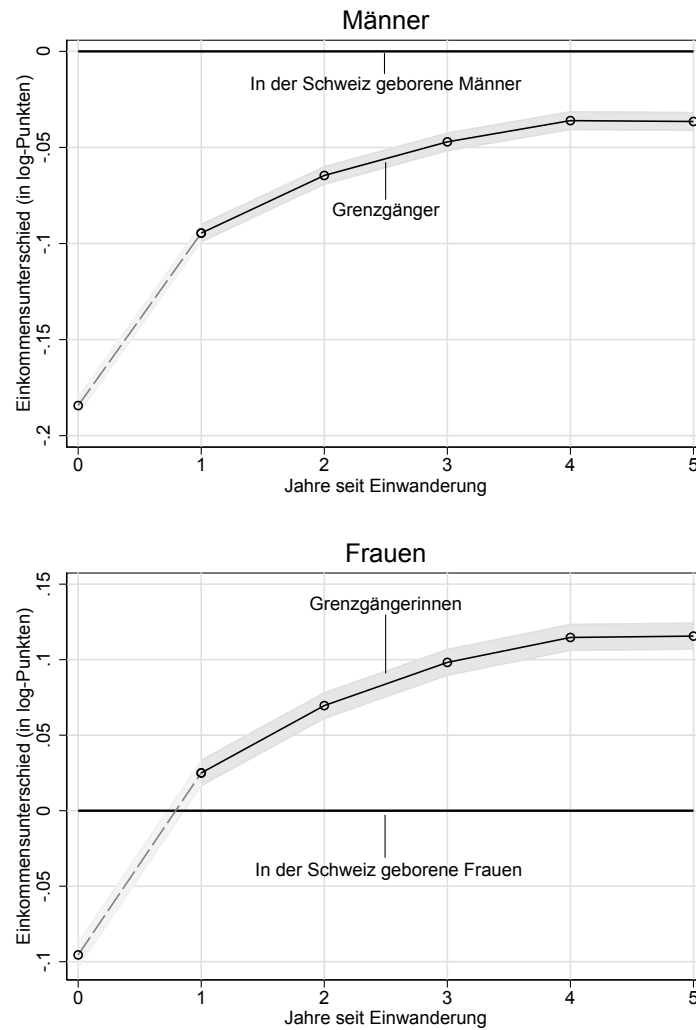
Auch bei den Frauen finden wir einen positiven Integrationsverlauf: im Verlauf ihrer Tätigkeit erzielen Grenzgängerinnen höhere Einkommenszuwächse als in der Schweiz geborene Frauen. Der Einkommensrückstand der Grenzgängerinnen ist aber bereits zu Beginn ihrer Tätigkeit mit 9% deutlich geringer als bei den Männern. Im zweiten Jahr liegt das Einkommen bereits leicht über dem Referenzeinkommen und nach 5 Jahren verdienen Grenzgängerinnen gar 12% mehr pro Monat als vergleichbare in der Schweiz geborene Frauen. Der Unterschied zwischen Männern und Frauen kommt daher, dass Grenzgänger nur wenig mehr arbeiten als in der Schweiz geborene Männer, während Grenzgängerinnen pro Woche fast 7 Stunden (entsprechend rund 20%) mehr arbeiten als in der Schweiz geborene Frauen (Appendix B).

Es zeigt sich in allen untersuchten Gruppen, dass die Grenzgängerinnen und Grenzgänger zu Beginn ihrer Tätigkeit in der Schweiz deutlich geringere Einkommen erzielen als vergleichbare in der Schweiz geborene Personen, im Verlaufe ihrer Tätigkeit allerdings grössere Einkommenszuwächse erzielen als jene. Eine wahrscheinliche Erklärung für diese Feststellung ist, dass Grenzgängerinnen und Grenzgänger, die neu in der Schweiz tätig sind, eine höhere Wahrscheinlichkeit haben, ihren Job zu wechseln als in der Schweiz geborene Personen, welche schon lange auf dem Arbeitsmarkt aktiv sind. Solche Jobwechsel sind oft mit überdurchschnittlichen Einkommenszuwächsen verbunden. Möglich ist auch, dass diese Einkommenszuwächse eine Zunahme von firmenspezifischem Humankapital und an die schweizerischen Verhältnisse angepasste Lohnvorstellungen widerspiegeln. Zu berücksichtigen ist auch, dass die Grenzgänger im Jahr Null per Definition neu in ein Unternehmen eingetreten sind. Demgegenüber ist die Vergleichsgruppe im Durchschnitt bereits einige Jahre im betreffenden Betrieb tätig. Dies impliziert, dass die Integrationsverläufe von Grenzgängern auch Effekte abbilden, die in den ersten Jahren nach Eintritt in einen Betrieb u.U. auch bei ansässigen Erwerbstätigen ablaufen, aber nicht statistisch kontrolliert werden können. Besonders gross ist der beobachtete Einkommenszuwachs jeweils im ersten Jahr der Grenzgängertätigkeit. Für diesen besonders grossen Einkommenssprung kommen noch weitere Erklärungen in Frage. So könnte es sein, dass Grenzgängerinnen und Grenzgänger im ersten Jahr ihre Arbeitszeit besonders häufig steigern oder dass das Einkommen in diesem Jahr geringer ist, weil die Tätigkeit nicht ein volles Kalenderjahr umfasst. Aus diesem Grund haben wir in der Darstellung unserer Ergebnisse das erste Jahr graphisch von der Entwicklung in den Folgejahren abgesetzt.

Insgesamt sind die Integrationsprofile von Grenzgängerinnen und Grenzgängern vergleichbar mit denen von Immigrantinnen und Immigranten (Favre, Föllmi und Zweimül-

Abbildung 10

EINKOMMENSUNTERSCHIEDE (GRENZGÄNGER*INNEN – IN DER SCHWEIZ GEBORENE) IM LAUFE DER GRENZGÄNGERTÄTIGKEIT



Bemerkungen: Diese Grafik zeigt den Unterschied im Monatseinkommen zwischen Grenzgängerinnen und Grenzgängern und in der Schweiz Geborenen in log-Punkten. Wir kontrollieren für Unterschiede in der Gruppenzusammensetzung hinsichtlich Alter, Beruf und Arbeitsmarktregion und bereinigen um Kalenderjahreffekte. Berücksichtigt werden Grenzgänger, die (a) zwischen 2003 und 2012 ihre Tätigkeit aufgenommen haben; (b) mindestens fünf Jahre lang ununterbrochen ein Einkommen aus unselbständiger Erwerbstätigkeit in der Schweiz erzielen; (c) im gesamten Beobachtungszeitraum zwischen 25 und 55 Jahre alt sind. Für die Vergleichsgruppe der in der Schweiz Geborenen gelten die Kriterien (b)-(c); sie müssen zudem in einer der Strukturerhebungen 2010 bis 2017 erfasst sein.
Quelle: ZEMIS (SEM).

ler 2018).

8.2 Entwicklung im Zeitverlauf

Abbildungen 11 und 12 zeigen, dass sich das Integrationsprofil von 2003 bis 2011 sowohl bei den Männern als auch bei den Frauen nach unten verschoben hat, wobei die grösste Veränderung zwischen 2009 und 2011 stattfand. Auch ab 2011 neu in der Schweiz tätige Grenzgänger konnten zwar den anfänglichen Einkommensrückstand deutlich reduzieren, doch verdienten sie auch nach fünf Jahren im Schnitt noch rund 8% weniger als vergleichbare in der Schweiz geborene Männer. Ab 2011 neu in der Schweiz tätige Grenzgängerinnen verdienten nach fünf Jahren zwar mehr als vergleichbare in der Schweiz geborene Frauen, doch betrug dieser Einkommensvorsprung nur rund 5%.

8.3 Regionale Unterschiede

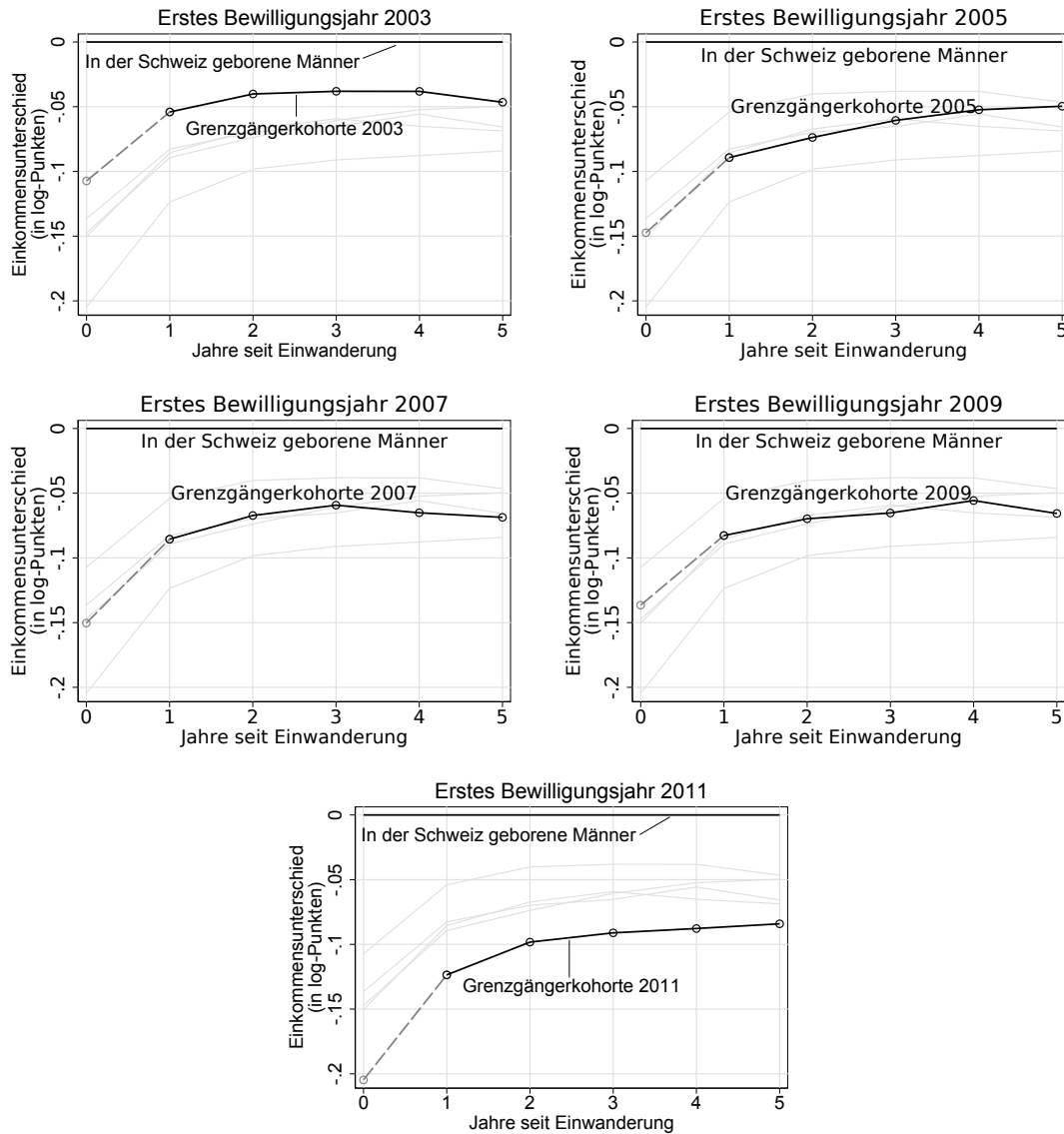
Hinter den in Abschnitt 8.1 gezeigten Durchschnittswerten verbergen sich beträchtliche regionale Unterschiede. In Abbildungen 13 und 14 vergleichen wir in den drei grossen Sprachregionen tätige Grenzgängerinnen und Grenzgängern mit in diesen Regionen wohnhaften in der Schweiz geborenen Personen. Wir berücksichtigen weiterhin Unterschiede zwischen Grenzgängerinnen und Grenzgängern einerseits und in der Schweiz geborenen Personen andererseits in Alter und Beruf. Im Appendix finden sich noch detailliertere regionale Analysen auf Ebene der Grossregionen (Abbildungen C.1 und C.2).

Bei den Männern erzielten Grenzgänger in der Romandie relativ zur Vergleichsgruppe die höchsten Einkommen. Ihr Einkommensrückstand beträgt zu Beginn bloss rund 14% und im zweiten Jahr 6%. Nach 5 Jahren erzielten sie sogar leicht höhere Einkommen als vergleichbare in der Schweiz geborene und in der Romandie wohnhafte Männer. In der italienischsprachigen Schweiz erzielten Grenzgänger zu Beginn rund 27% und im zweiten Jahr 19% tiefere Einkommen als vergleichbare in der Schweiz geborene und in der italienischsprachigen Schweiz wohnhafte Männer. Nach fünf Jahren ist der Einkommensrückstand zwar deutlich geringer, beträgt aber immer noch rund 12%. Die Einkommensentwicklung der Grenzgänger in der Deutschschweiz verläuft dazwischen: ihr Einkommensrückstand gegenüber vergleichbaren in der Schweiz geborenen und in der Deutschschweiz wohnhaften Männern beträgt zu Beginn rund 14% und nach fünf Jahren rund 3%.

Wie schon in den vorangehenden Analysen sind die Resultate bei den Frauen qualitativ sehr ähnlich, die Integrationsprofile der Grenzgängerinnen gegenüber den in der Schweiz geborenen Frauen aber nach oben verschoben. So erzielten die Grenzgängerinnen

Abbildung 11

EINKOMMENSUNTERSCHIEDE (GRENZGÄNGER – IN DER SCHWEIZ GEBORENE MÄNNER) IM LAUFE DER GRENZGÄNGERTÄTIGKEIT NACH BEGINN DER TÄTIGKEIT

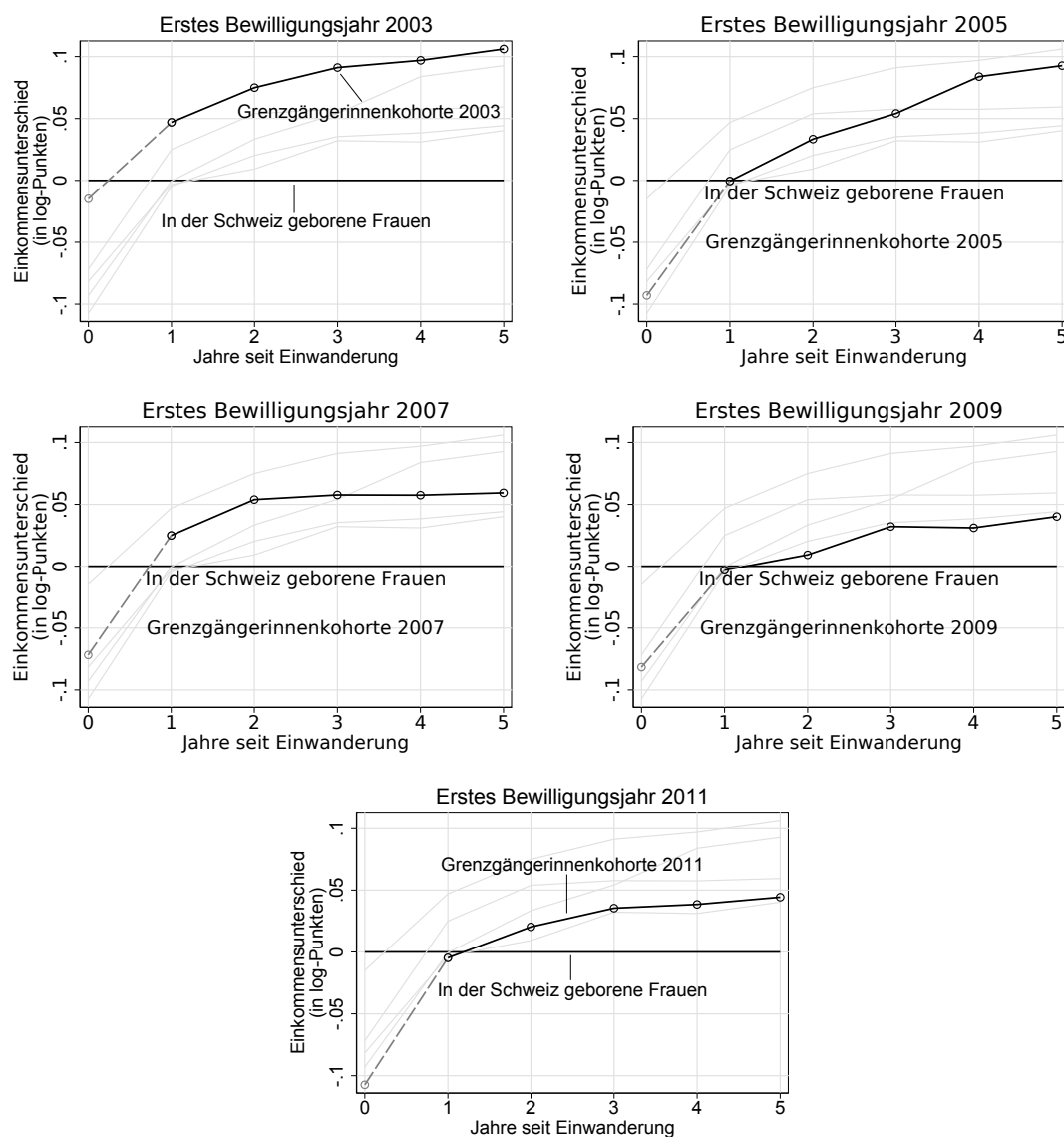


Bemerkungen: Diese Grafik zeigt den Unterschied im Monatseinkommen zwischen Grenzgängern und in der Schweiz geborenen Männern in log-Punkten. Wir kontrollieren für Unterschiede in der Gruppenzusammensetzung hinsichtlich Alter, Beruf und Arbeitsmarktregion und bereinigen um Kalenderjahreffeekte. Berücksichtigt werden Grenzgänger, die (a) zwischen 2003 und 2012 ihre Tätigkeit aufgenommen haben; (b) mindestens fünf Jahre lang ununterbrochen ein Einkommen aus unselbständiger Erwerbstätigkeit in der Schweiz erzielen; (c) im gesamten Beobachtungszeitraum zwischen 25 und 55 Jahre alt sind. Für die Vergleichsgruppe der in der Schweiz Geborenen gelten die Kriterien (b)-(c); sie müssen zudem in einer der Strukturerhebungen 2010 bis 2017 erfasst sein.

Quelle: ZEMIS (SEM), AHV (ZAS).

Abbildung 12

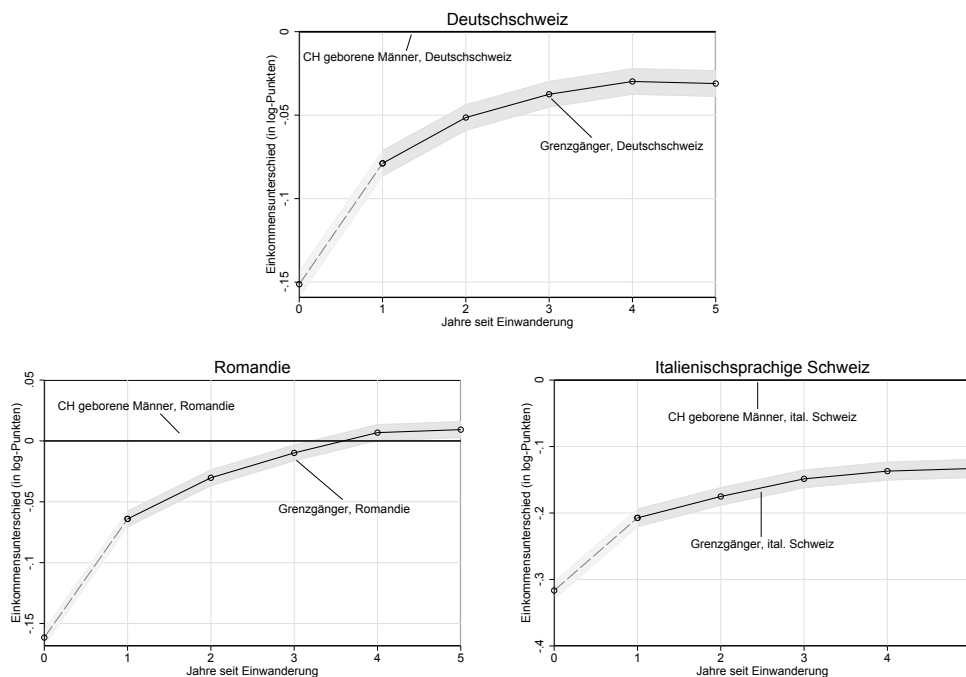
EINKOMMENSUNTERSCHIEDE (GRENZGÄNGERINNEN – IN DER SCHWEIZ GEBORENE FRAUEN) IM LAUFE DER GRENZGÄNGERTÄTIGKEIT NACH BEGINN DER TÄTIGKEIT



Bemerkungen: Diese Grafik zeigt den Unterschied im Monatseinkommen zwischen Grenzgängerinnen und in der Schweiz geborenen Frauen in log-Punkten. Wir kontrollieren für Unterschiede in der Gruppenzusammensetzung hinsichtlich Alter, Beruf und Arbeitsmarktregion und bereinigen um Kalenderjahreffekte. Berücksichtigt werden Grenzgängerinnen, die (a) zwischen 2003 und 2012 ihre Tätigkeit aufgenommen haben; (b) mindestens fünf Jahre lang ununterbrochen ein Einkommen aus unselbständiger Erwerbstätigkeit in der Schweiz erzielen; (c) im gesamten Beobachtungszeitraum zwischen 25 und 55 Jahre alt sind. Für die Vergleichsgruppe der in der Schweiz Geborenen gelten die Kriterien (b)-(c); sie müssen zudem in einer der Strukturerhebungen 2010 bis 2017 erfasst sein.

Quelle: ZEMIS (SEM), AHV (ZAS).

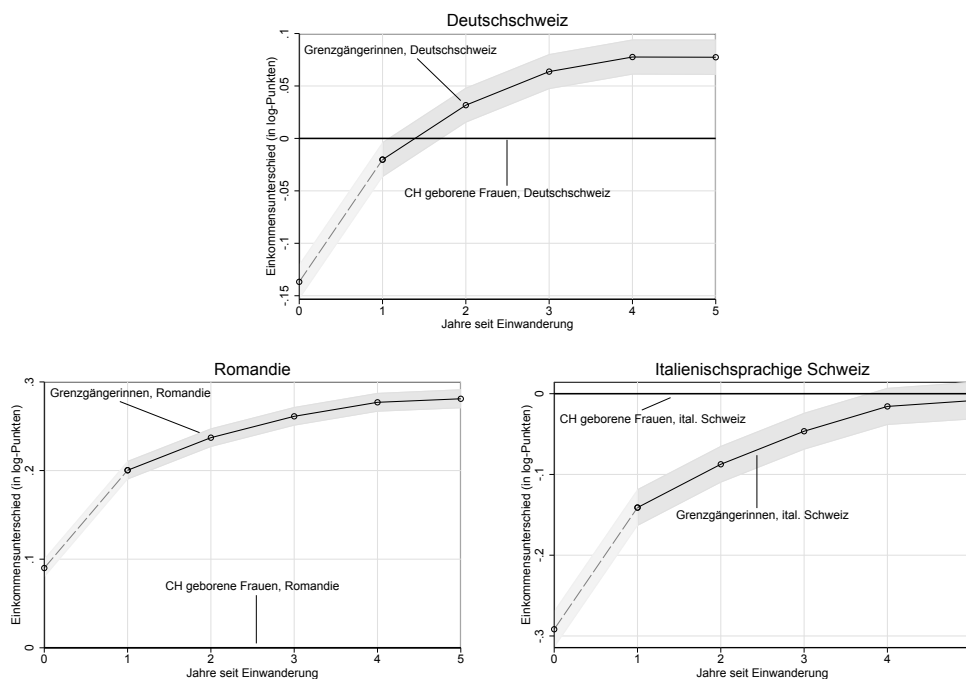
Abbildung 13
EINKOMMENSUNTERSCHIEDE (GRENZGÄNGER – IN DER SCHWEIZ GEBORENE MÄNNER) IM LAUFE DER GRENZGÄNGERTÄTIGKEIT NACH SPRACHREGIONEN, MÄNNER



Bemerkungen: Diese Grafik zeigt den Unterschied im Monatseinkommen zwischen Grenzgängern und in der Schweiz geborenen Männern in log-Punkten. Wir kontrollieren für Unterschiede in der Gruppenzusammensetzung hinsichtlich Alter und Beruf und bereinigen um Kalenderjahreffekte. Berücksichtigt werden Grenzgänger, die (a) zwischen 2003 und 2012 ihre Tätigkeit aufgenommen haben; (b) mindestens fünf Jahre lang ununterbrochen ein Einkommen aus unselbständiger Erwerbstätigkeit in der Schweiz erzielen; (c) im gesamten Beobachtungszeitraum zwischen 25 und 55 Jahre alt sind. Für die Vergleichsgruppe der in der Schweiz Geborenen gelten die Kriterien (b)-(c); sie müssen zudem in einer der Strukturerhebungen 2010 bis 2017 erfasst sein. Es werden jeweils Grenzgänger mit in der Schweiz geborenen, die in derselben Grossregion ansässig sind, verglichen.
Quelle: ZEMIS (SEM), AHV (ZAS).

auch im Tessin nach fünf Jahren gleich hohe Einkommen wie in der Schweiz geborene Frauen.

Abbildung 14
EINKOMMENSUNTERSCHIEDE (GRENZGÄNGER – IN DER SCHWEIZ GEBORENE FRAUEN) IM LAUFE DER GRENZGÄNGERTÄTIGKEIT NACH SPRACHREGIONEN, FRAUEN



Bemerkungen: Diese Grafik zeigt den Unterschied im Monatseinkommen zwischen Grenzgängerinnen und in der Schweiz geborenen Frauen in log-Punkten. Wir kontrollieren für Unterschiede in der Gruppenzusammensetzung hinsichtlich Alter und Beruf und bereinigen um Kalenderjahreffekte. Berücksichtigt werden Grenzgängerinnen, die (a) zwischen 2003 und 2012 ihre Tätigkeit aufgenommen haben; (b) mindestens fünf Jahre lang ununterbrochen ein Einkommen aus unselbständiger Erwerbstätigkeit in der Schweiz erzielen; (c) im gesamten Beobachtungszeitraum zwischen 25 und 55 Jahre alt sind. Für die Vergleichsgruppe der in der Schweiz Geborenen gelten die Kriterien (b)-(c); sie müssen zudem in einer der Strukturhebungen 2010 bis 2017 erfasst sein. Es werden jeweils Grenzgängerinnen mit in der Schweiz geborenen, die in derselben Grossregion ansässig sind, verglichen.

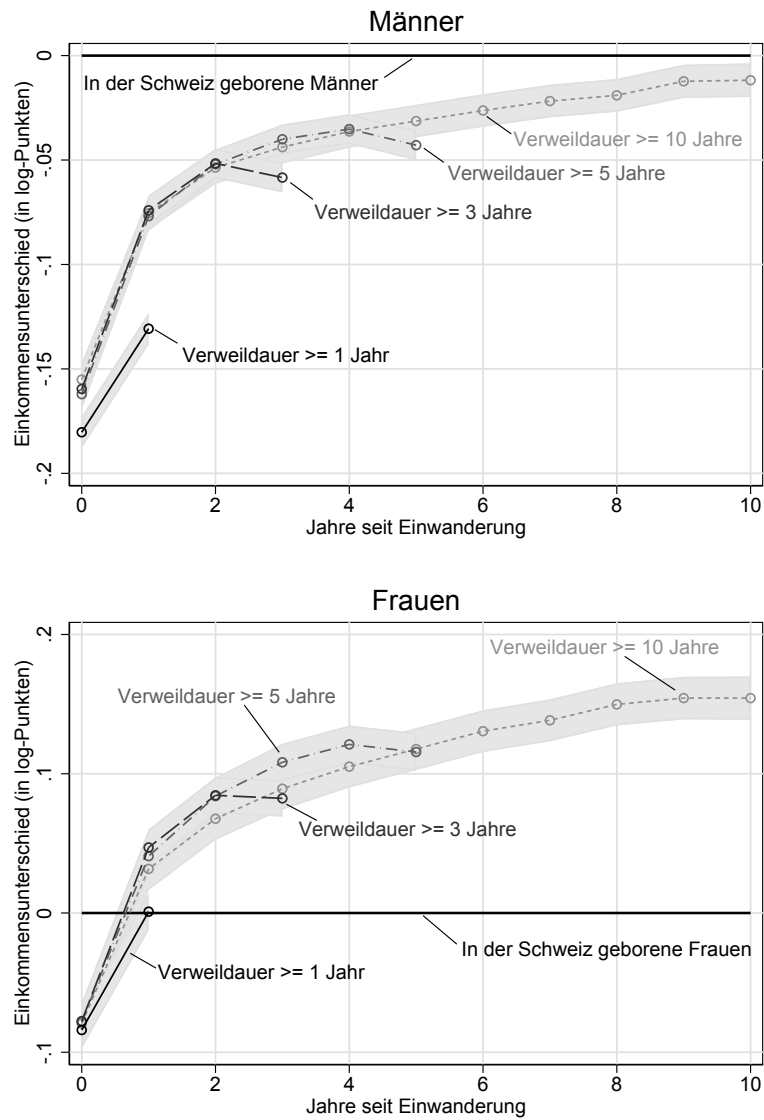
Quelle: ZEMIS (SEM), AHV (ZAS).

8.4 Unterschiede nach Dauer der Grenzgängertätigkeit

In allen bisherigen Analysen haben wir nur Grenzgängerinnen und Grenzgänger berücksichtigt, die während mindestens fünf Jahren ununterbrochen in der Schweiz tätig waren. Die so ermittelten Integrationsprofile sind deshalb nur für rund 50% der zu einem Zeitpunkt in der Schweiz tätigen Grenzgängerinnen und Grenzgänger charakteristisch. In Abbildung 15 vergleichen wir deshalb die Integrationsprofile von Grenzgängerinnen und Grenzgänger mit unterschiedlicher Tätigkeitsdauer in der Schweiz. Die Methode zur Berechnung der Integrationsprofile ist unverändert; wir berücksichtigen also Unterschiede in Alter, Beruf und Arbeitsmarktregion. Um den Effekt der Tätigkeitsdauer isolieren zu können und Verfälschungen durch eine unterschiedliche Kohortenzusammensetzung zu verhindern, berücksichtigen wir für alle Integrationsprofile nur Grenzgängerinnen und Grenzgänger, die zwischen 2003 und 2007 eine Tätigkeit in der Schweiz aufgenommen haben. Die Untersuchungsgruppe für das Profil über 3 Jahre ist deshalb eine Teilmenge der Untersuchungsgruppe für das Profil über 1 Jahr usw. Es zeigt sich, dass die Gesamttätigkeitsdauer praktisch keinen Effekt auf das Integrationsprofil hat: in allen Fällen beträgt der Einkommensrückstand bei den Männern (Frauen) zu Beginn etwas über 15% (unter 10%) und schrumpft danach kontinuierlich. Bemerkenswert ist dabei, dass Grenzgängerinnen und Grenzgänger auch über das fünfte Tätigkeitsjahr hinaus weiterhin grössere Einkommenszuwächse erzielen als vergleichbare in der Schweiz geborene Personen. Die Integrationsprofile weisen deshalb auch nach zehn Jahren Tätigkeit in der Schweiz noch eine positive Steigung auf.

Abbildung 15

EINKOMMENSUNTERSCHIEDE IM ZEITVERLAUF NACH TÄTIGKEITSDAUER



Bemerkungen: Diese Grafik zeigt den Unterschied im Monatseinkommen zwischen Grenzgängerinnen und Grenzgängern und in der Schweiz Geborenen in log-Punkten. Wir kontrollieren für Unterschiede in der Gruppenzusammensetzung hinsichtlich Alter, Beruf und Grossregion und bereinigen um Kalenderjahreffekte. Berücksichtigt werden Grenzgängerinnen und Grenzgänger, die (a) zwischen 2003 und 2007 ihre Tätigkeit aufgenommen haben; (b) mindestens ein, drei, fünf bzw. zehn Jahre lang ununterbrochen ein Einkommen aus unselbständiger Erwerbstätigkeit in der Schweiz erzielen; (c) im gesamten Beobachtungszeitraum zwischen 25 und 55 Jahre alt sind. Für die Vergleichsgruppe der in der Schweiz Geborenen gelten die Kriterien (b)-(c); sie müssen zudem in einer der Strukturserhebungen 2010 bis 2017 erfasst sein.
Quelle: ZEMIS (SEM).

9 Schlussfolgerungen

Die Zahl der in der Schweiz tätigen Grenzgängerinnen und Grenzgänger hat sich zwischen 2003 und 2017 in etwa verdoppelt. Aufgrund der starken regionalen Konzentration stellen die Grenzgängerinnen und Grenzgänger in der Folge in einigen Regionen einen substanziellen Teil der Arbeitskräfte. Die Zusammensetzung nach Nationalität ist dabei relativ konstant geblieben; einzig der Anteil der Grenzgängerinnen und Grenzgänger aus anderen als den Nachbarstaaten hat zugenommen. Eine grosse Mehrheit der Grenzgängerinnen und Grenzgänger stammt aber weiterhin aus Frankreich, Italien und Deutschland, wobei Personen aus Frankreich mit Abstand die grösste Gruppe bilden. Der Anteil an Führungskräften und Personen mit akademischen Berufen hat leicht zugenommen, wobei der Beruf mit einer gewissen Unschärfe gemessen wird.

Die sozioökonomische Struktur des Grenzgängerbestands unterscheidet sich deutlich von derjenigen der Wohnbevölkerung. Der Anteil von Grenzgängerinnen und Grenzgänger ist höher im Haupterwerbsalter (25-55 Jahre). Grenzgängerinnen und Grenzgänger konzentrieren sich stark auf einige Grenzregionen und arbeiten überdurchschnittlich häufig in Führungspositionen, Verkaufs- und Dienstleistungsberufen und als Bediener von Anlagen und Hilfsarbeitskräfte. Allerdings unterscheidet sich die Berufsstruktur auch zwischen den Sprachregionen.

Die Dauer der Arbeitstätigkeit von Grenzgängerinnen und Grenzgänger ist im Durchschnitt kürzer als jene von Immigrantinnen und Immigranten: rund drei Viertel beendet die Tätigkeit in der Schweiz nach weniger als 6 Jahren. Zudem gehen Grenzgängerinnen und Grenzgänger oftmals wiederholt einer Tätigkeit in der Schweiz nach und ein nicht vernachlässigbarer Anteil beendet die Grenzgängertätigkeit, um in die Schweiz zu ziehen.

Grenzgänger verdienen im Durchschnitt beinahe 10% weniger als in der Schweiz geborene Männer und der Einkommensrückstand ist im Zeitverlauf im Durchschnitt gewachsen. Diese Differenz folgt im Zeitablauf recht präzise der Frankenab- und aufwertung. So hat der Unterschied bis 2007/09 mit der damaligen realen Abwertung abgenommen, um sodann wieder deutlich zuzunehmen, als der Franken deutlich erstarkte.

Aufgrund der besonderen sozioökonomischen Struktur des Grenzgängerbestandes gibt ein Vergleich auf Basis der Durchschnittseinkommen alleine ein unvollständiges Bild. Bei den Frauen gilt dies analog mit dem Unterschied, dass die durchwegs höhere Einkommen erzielen, da Grenzgängerinnen im Schnitt deutlich mehr arbeiten als in der Schweiz geborene Frauen. Um die Integration der Grenzgängerinnen und Grenzgänger beurteilen zu können, berücksichtigen wir deshalb Unterschiede in Alter, Beruf und Arbeitsmarktregionen, um die angesprochenen Effekte zu kontrollieren. Zudem bilden wir

die Untersuchungsgruppe so, dass wir einer konstanten Gruppe von Grenzgängerinnen und Grenzgängern über die Zeit folgen und damit die individuelle Einkommensentwicklung näherungsweise abbilden können.

Bei den Männern verdienen Grenzgänger zwar anfänglich weniger als vergleichbare in der Schweiz geborene Personen, sie können diesen Einkommensrückstand im Laufe der Tätigkeit aber deutlich reduzieren. Dies gilt für alle Sprach- und Grossregionen und über alle Kohorten hinweg. Im Gesamtdurchschnitt verbleibt nach 5 Jahren ein Einkommensrückstand von rund 4%, nach 10 Jahren ein solcher von rund 1%. Zwar ist der Einkommensrückstand der Grenzgänger in der italienischsprachigen Schweiz deutlich grösser, doch weisen auch diese ein positives Integrationsprofil auf. Der Einkommensrückstand hat sich nach 2009 ein wenig vergrössert, was auf die Frankenaufwertung und den damit verbundenen Anstieg der Reallöhne der Grenzgänger zurückzuführen sein könnte. Bei den Frauen sieht das Bild wiederum ähnlich aus, wobei die Einkommen der Grenzgängerinnen die Einkommen der Vergleichsgruppe schon nach 1 Jahr im Schnitt übertreffen, da die Grenzgängerinnen in höheren Pensen arbeiten. Die Analyse der Integrationsprofile zeigt also, dass Grenzgänger anfangs zwar deutlich weniger verdienen, sich jedoch anschliessend gut in den Arbeitsmarkt integrieren können.

Was für Auswirkungen sich aus den gefundenen Einkommensunterschieden für die in der Schweiz geborenen Arbeitskräfte ergeben, liegt nicht auf der Hand. Oftmals wird die Befürchtung geäussert, dass die Grenzgängerinnen und Grenzgänger – da sie von tieferen Lebenshaltungskosten im Ausland profitieren (insbesondere seit der starken Frankenaufwertung ab 2009) – tiefere Löhne akzeptieren und so in der Schweiz geborene Arbeitskräfte verdrängen oder deren Löhne unterbieten würden. Allerdings zeigt die starke Angleichung der Einkommen, dass die Grenzgängerinnen und Grenzgänger sich schon nach kurzer Zeit gut in den Schweizer Arbeitsmarkt integrieren. Zudem gibt es innerhalb der von uns identifizierten Berufsgruppen noch immer eine beträchtliche Heterogenität, die sich mit den uns zur Verfügung stehenden Daten nicht vollständig kontrollieren lässt, und es ist gut möglich, dass Grenzgängerinnen und Grenzgänger innerhalb dieser Gruppen unterschiedliche Funktionen wahrnehmen und sogar komplementär zu den in der Schweiz geborenen Arbeitskräften sind.

Literatur

- Beerli, Andreas, Peri, Giovanni, Ruffner, Jan und Siegenthaler, Michael (2020). *The Abolition of Immigration Restrictions and the Performance of Firms and Workers: Evidence from Switzerland*. NBER Working Paper No. 25302.
- Bello, Piera (2020). Exchange rate effects on cross-border commuting: Evidence from the Swiss-Italian border. *Journal of Economic Geography*, forthcoming.
- Borjas, George J. (1985). Assimilation, changes in cohort quality, and the earnings of immigrants. *Journal of Labor Economics*, 3(4), S. 463-89.
- Borjas, George J. (2015). Immigration and globalization: A review essay. *Journal of Economic Literature*, 53(4), S. 961-74.
- Bratsberg, Bernt, Raaum, Odbjørn, & Røed, Knut (2010). When minority labor migrants meet the welfare state. *Journal of Labor Economics*, 28(3), S. 633-76.
- Bratsberg, Bernt, Raaum, Odbjørn, & Røed, Knut (2014). Immigrants, labour market performance and social insurance. *The Economic Journal*, 124(580), S. F644-83.
- Chiswick, Barry R. (1978). The effect of Americanization on the earnings of foreign-born men. *Journal of political Economy*, 86(5), S. 897-921.
- Dustmann, Christian, Schönberg, Uta, & Stuhler, Jan (2017). Labor supply shocks, native wages, and the adjustment of local employment. *The Quarterly Journal of Economics*, 132(1), S. 435-83.
- Favre, Sandro, Föllmi, Reto und Zweimüller, Josef (2018). Der Arbeitsmarkterfolg von Immigrantinnen und Immigranten in der Schweiz: Einkommensentwicklung und Erwerbsbeteiligung im Längsschnitt, Arbeitsmarktpolitik Nr. 55, Seco, Bern.
- Favre, Sandro, Föllmi, Reto und Zweimüller, Josef (2020). Zuwanderung, Rückwanderung und Integration aus der Perspektive des Arbeitsmarkts *Panorama Gesellschaft Schweiz. Migration - Integration - Partizipation*, S. 43-57.
- Fluder, Robert, Salzgeber, Renate, von Gunten, Luzius, Fritschi, Tobias, Müller, Franziska, Germann, Urs, und Koch, Kilian (2013). Evaluation zum Aufenthalt von Ausländerinnen und Ausländern unter dem Personenfreizügigkeitsabkommen: Quantitative Analysen. *Studie der Berner Fachhochschule (BFH) und von Interface. Materialien zum Bericht der Parlamentarischen Verwaltungskontrolle zuhanden der Geschäftsprüfungskommission des Nationalrates*, Bern, 6.

- Guggisberg, Jürg, Stutz, Heidi, Bischof, Severin, Rudin, Melania, Dubach, Philipp und Jäggi, Jolanda (2015). *Auswirkungen der Eurokrise auf die Zuwanderung aus der EU in die Schweiz*. Studie des Büro BASS im Auftrag des Staatssekretariats für Migration.
- Guggisberg, Jürg, Bischof, Severin, Legler, Victor und Dubach, Philipp (2018). *Sozialhilfebezug von Ausländerinnen und Ausländern aus Drittstaaten: Statistische Auswertungen*. Studie des Büro BASS im Auftrag des Staatssekretariats für Migration.
- Hafner, Flavio (2019). Labor Market Competition, Wages and Worker Mobility, mimeo, Universität Pompeu Fabra, Barcelona.
- Hu, Wei-Yin (2000). Immigrant earnings assimilation: estimates from longitudinal data. *American Economic Review*, 90(2), S. 368-72.
- Lubotsky, Darren (2007). Chutes or ladders? A longitudinal analysis of immigrant earnings. *Journal of Political Economy*, 115(5), S. 820-67.
- Parenti, Angela und Tealdi, Cristina (2019). Does the Implementation of the Schengen Agreement Boost Cross-Border Commuting? Evidence from Switzerland, IZA DP No. 12754.
- Rudin, Melania, Bischof, Severin, Guggisberg, Jürg, Heusser, Caroline und Bodory, Hugo (2020). *Aufenthaltsverläufe von ausländischen Familienangehörigen aus dem Familiennachzug*. Studie des Büro BASS im Auftrag des Staatssekretariats für Migration.
- Steinhardt, Max Friedrich, Straubhaar, Thomas und Wedemeier, Jan (2010). *Studie zur Einbürgerung und Integration in der Schweiz: Eine arbeitsmarktbezogene Analyse der Schweizerischen Arbeitskräfteerhebung*. Studie im Auftrag des Bundesamtes für Migration. Hamburgisches Welt-Wirtschafts-Institut.
- Wanner, Philippe (2020). Internationale Wanderungen und Integration im Zeitverlauf. *Panorama Gesellschaft Schweiz. Migration - Integration - Partizipation*, S. 30-42.

A Grenzgängerbestand und dessen Veränderung

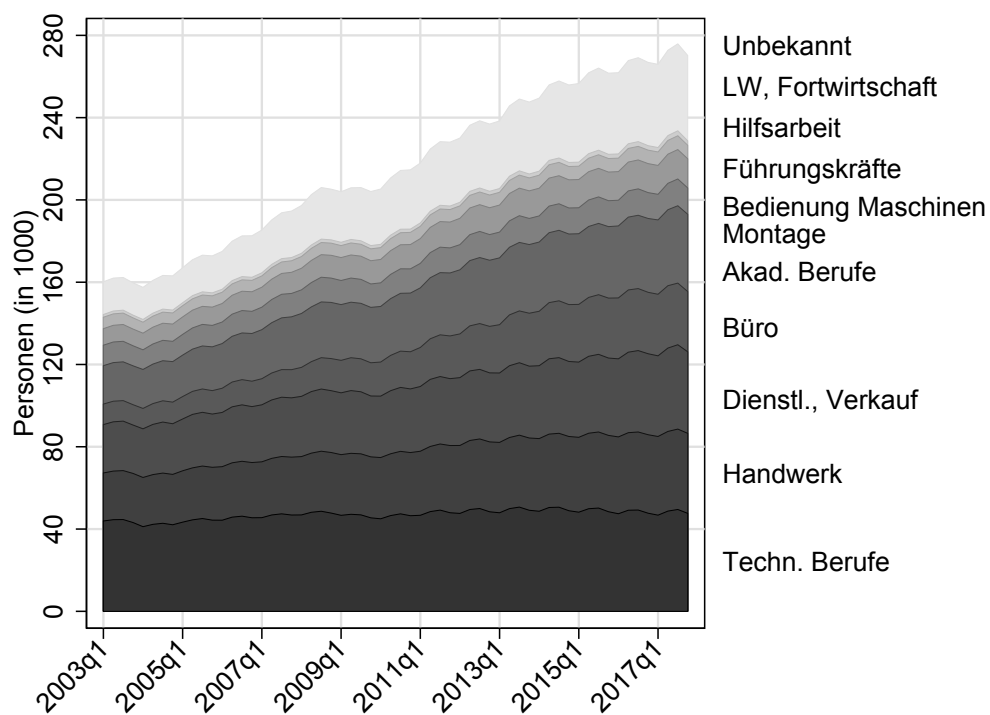
Tabelle A.1
ALTER, BERUF UND REGIONALE VERTEILUNG VON GRENZGÄNGER*INNEN
UNTERSCHIEDLICHER NATIONALITÄT IM JAHR 2017

| | Männer | | | Frauen | | |
|-----------------------------|---------|---------|---------|---------|---------|---------|
| | DE % | FR % | IT % | DE % | FR % | IT % |
| Alter | | | | | | |
| 18-24 Jahre | 4.8 | 5.4 | 6.1 | 7.5 | 6.5 | 6.6 |
| 25-34 Jahre | 22.5 | 29.8 | 25.2 | 28.5 | 33.0 | 29.4 |
| 35-55 Jahre | 57.9 | 55.0 | 58.7 | 51.2 | 51.7 | 54.7 |
| 56-65 Jahre | 14.9 | 9.8 | 10.0 | 12.8 | 8.8 | 9.3 |
| Total | 100.0 | 100.0 | 100.0 | 100.0 | 100.0 | 100.0 |
| Anzahl Personen | 39,916 | 101,356 | 42,167 | 20,864 | 57,472 | 24,965 |
| Beruf | | | | | | |
| Führungskräfte | 11.2 | 5.6 | 4.6 | 6.4 | 5.2 | 2.5 |
| Akademische Berufe | 23.7 | 14.1 | 13.1 | 26.0 | 14.7 | 12.1 |
| Techniker u.ä. | 16.5 | 12.4 | 8.7 | 29.7 | 27.5 | 12.7 |
| Bürokräfte u.ä. | 6.1 | 12.0 | 9.5 | 15.8 | 20.0 | 20.0 |
| Dienstleistungen, Verkäufer | 8.3 | 16.6 | 17.3 | 16.5 | 24.9 | 29.9 |
| Fachkräfte Landwirtschaft | 0.6 | 1.5 | 2.0 | 0.5 | 0.3 | 0.3 |
| Handwerksberufe u.ä. | 23.5 | 28.8 | 33.8 | 1.6 | 4.2 | 11.0 |
| Bediener von Anlagen u.ä. | 8.9 | 6.7 | 7.7 | 1.6 | 1.7 | 1.1 |
| Hilfsarbeitskräfte | 1.1 | 2.4 | 3.2 | 1.8 | 1.5 | 10.5 |
| Total | 100.0 | 100.0 | 100.0 | 100.0 | 100.0 | 100.0 |
| Anzahl Personen | 31,726 | 90,521 | 34,616 | 15,358 | 49,802 | 20,824 |
| Grossregion | | | | | | |
| Région lémanique | 0.8 | 64.9 | 5.2 | 1.7 | 69.1 | 4.2 |
| Espace Mittelland | 2.8 | 15.2 | 0.5 | 1.5 | 13.6 | 0.2 |
| Nordwestschweiz | 59.8 | 19.1 | 3.2 | 63.9 | 16.5 | 1.9 |
| Zürich | 14.1 | 0.5 | 0.7 | 10.6 | 0.3 | 0.3 |
| Ostschweiz | 20.1 | 0.1 | 10.2 | 20.9 | 0.1 | 7.3 |
| Zentralschweiz | 2.2 | 0.2 | 0.4 | 0.8 | 0.1 | 0.1 |
| Tessin | 0.2 | 0.1 | 79.9 | 0.5 | 0.1 | 86.1 |
| Total | 100.0 | 100.0 | 100.0 | 100.0 | 100.0 | 100.0 |
| Anzahl Personen | 39,854 | 101,315 | 42,124 | 20,838 | 57,443 | 24,945 |

Bemerkungen: DE = deutsche Grenzgänger*innen; FR = französische Grenzgänger*innen; IT = italienische Grenzgänger*innen. Berücksichtigt werden alle Personen zwischen 18 und 65 Jahren, die im Kalenderjahr 2017 als Grenzgänger*innen in der Schweiz arbeiteten.

Quelle: STATPOP (BFS), Strukturerhebung (BFS), ZEMIS (SEM).

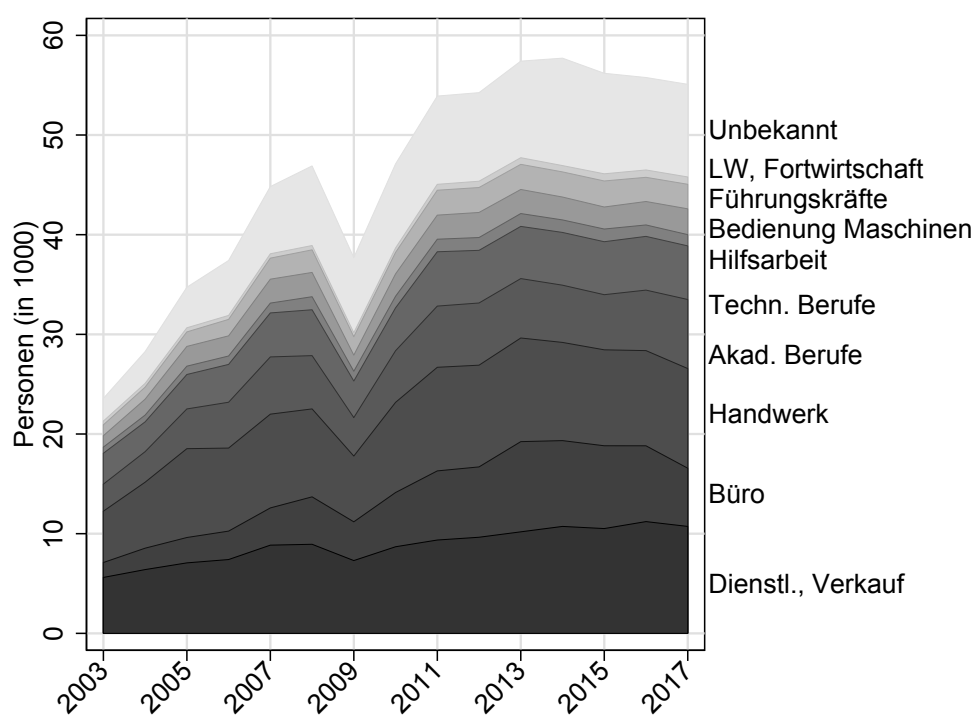
Abbildung A.1
 GRENZGÄNGERBESTAND NACH BERUF (ISCO), 2003–2017



Bemerkungen: Diese Grafik zeigt die Zahl der in der Schweiz erwerbstätigen Grenz-
 gänger zu Ende jeden Quartals nach deren Beruf gemäss Bewilligung (ISCO).
 Quelle: ZEMIS (SEM), AHV (ZAS).

Abbildung A.2

NEU IN DER SCHWEIZ TÄTIGE GRENZGÄNGER NACH BERUF (ISCO), 2003–2017



Bemerkungen: Diese Grafik zeigt die Zahl der in der Schweiz in einem Kalenderjahr neu erwerbstätigen Grenzgängernach deren Beruf gemäss Bewilligung (ISCO).
Quelle: ZEMIS (SEM), AHV (ZAS).

Tabelle A.2
GRENZGÄNGERBESTAND IN DER DEUTSCHSCHWEIZ NACH BERUF (ISCO), 2003 UND 2017 (ENDE JAHR)

| Beruf | Grenzgänger*Innen | | | |
|---|-------------------|---------------|----------|---------------|
| | 2003 | | 2017 | |
| | Personen | Anteil (in %) | Personen | Anteil (in %) |
| Führungskräfte | 4,335 | 6.18 | 6,126 | 6.23 |
| Akademische Berufe | 10,355 | 14.77 | 14,367 | 14.60 |
| Techniker und gleichrangige nichttechnische Berufe | 11,203 | 15.98 | 13,649 | 13.87 |
| Bürokräfte und verwandte Berufe | 3,608 | 5.15 | 5,456 | 5.54 |
| Dienstleistungsberufe und Verkäufer | 8,774 | 12.52 | 10,231 | 10.40 |
| Fachkräfte in Land- und Forstwirtschaft und Fischerei | 440 | 0.63 | 630 | 0.64 |
| Handwerks- und verwandte Berufe | 16,372 | 23.35 | 17,269 | 17.55 |
| Bediener von Anlagen und Maschinen und Montageberufe | 4,635 | 6.61 | 5,980 | 6.08 |
| Hilfsarbeitskräfte | 1,932 | 2.76 | 1,910 | 1.94 |
| Unbekannt | 8,449 | 12.05 | 22,779 | 23.15 |
| Total | 70,103 | 100.00 | 98,397 | 100.00 |

Diese Tabelle zeigt die Zahl der in der Deutschschweiz erwerbstätigen Grenzgänger und Grenzgängerinnen zum Jahresende nach Berufsgruppe gemäss Bewilligung (ISCO-Einsteller).
Quelle: ZEMIS (SEM), AHV (ZAS).

Tabelle A.3
 GRENZGÄNGERBESTAND IN DER ROMANDIE NACH BERUF (ISCO), 2003 UND 2017 (ENDE JAHR)

| Beruf | Grenzgänger*Innen | | | |
|---|-------------------|---------------|----------|---------------|
| | 2003 | | 2017 | |
| | Personen | Anteil (in %) | Personen | Anteil (in %) |
| Führungskräfte | 2,953 | 5.36 | 6,259 | 5.29 |
| Akademische Berufe | 6,459 | 11.73 | 16,940 | 14.31 |
| Techniker und gleichrangige nichttechnische Berufe | 9,789 | 17.77 | 20,222 | 17.08 |
| Bürokräfte und verwandte Berufe | 4,727 | 8.58 | 17,602 | 14.86 |
| Dienstleistungsberufe und Verkäufer | 9,859 | 17.90 | 21,004 | 17.74 |
| Fachkräfte in Land- und Forstwirtschaft und Fischerei | 553 | 1.00 | 990 | 0.84 |
| Handwerks- und verwandte Berufe | 14,645 | 26.59 | 19,616 | 16.57 |
| Bediener von Anlagen und Maschinen und Montageberufe | 2,801 | 5.09 | 4,756 | 4.02 |
| Hilfsarbeitskräfte | 1,027 | 1.86 | 1,764 | 1.49 |
| Unbekannt | 2,270 | 4.12 | 9,265 | 7.82 |
| Total | 55,083 | 100.00 | 118,418 | 100.00 |

Diese Tabelle zeigt die Zahl der in der Romandie erwerbstätigen Grenzgänger und Grenzgängerinnen zum Jahresende nach Berufsgruppe gemäss Bewilligung (ISCO-Einsteller).

Quelle: ZEMIS (SEM), AHV (ZAS).

Tabelle A.4
GRENZGÄNGERBESTAND IN DER ITALIENISCHSPRACHIGEN SCHWEIZ NACH BERUF (ISCO), 2003 UND 2017 (ENDE JAHR)

| Beruf | Grenzgänger*Innen | | | |
|---|-------------------|---------------|----------|---------------|
| | 2003 | | 2017 | |
| | Personen | Anteil (in %) | Personen | Anteil (in %) |
| Führungskräfte | 774 | 2.33 | 1,716 | 3.38 |
| Akademische Berufe | 1,971 | 5.92 | 5,899 | 11.63 |
| Techniker und gleichrangige nichttechnische Berufe | 2,758 | 8.29 | 4,692 | 9.25 |
| Bürokräfte und verwandte Berufe | 1,524 | 4.58 | 6,091 | 12.01 |
| Dienstleistungsberufe und Verkäufer | 4,730 | 14.21 | 8,142 | 16.05 |
| Fachkräfte in Land- und Forstwirtschaft und Fischerei | 311 | 0.93 | 519 | 1.02 |
| Handwerks- und verwandte Berufe | 11,682 | 35.10 | 9,887 | 19.49 |
| Bediener von Anlagen und Maschinen und Montageberufe | 2,189 | 6.58 | 1,837 | 3.62 |
| Hilfsarbeitskräfte | 2,465 | 7.41 | 2,825 | 5.57 |
| Unbekannt | 4,874 | 14.65 | 9,125 | 17.99 |
| Total | 33,278 | 100.00 | 50,733 | 100.00 |

Diese Tabelle zeigt die Zahl der in der italienischsprachigen Schweiz erwerbstätigen Grenzgänger und Grenzgängerinnen zum Jahresende nach Berufsgruppe gemäss Bewilligung (ISCO-Einsteller).

Quelle: ZEMIS (SEM), AHV (ZAS).

B Arbeitszeit

Tabelle B.1

WOCHENARBEITSZEIT DER SCHWEIZER*INNEN UND DER GRENZGÄNGER*INNEN IN DEN JAHREN 2004–2014 (ALTER 25–55)

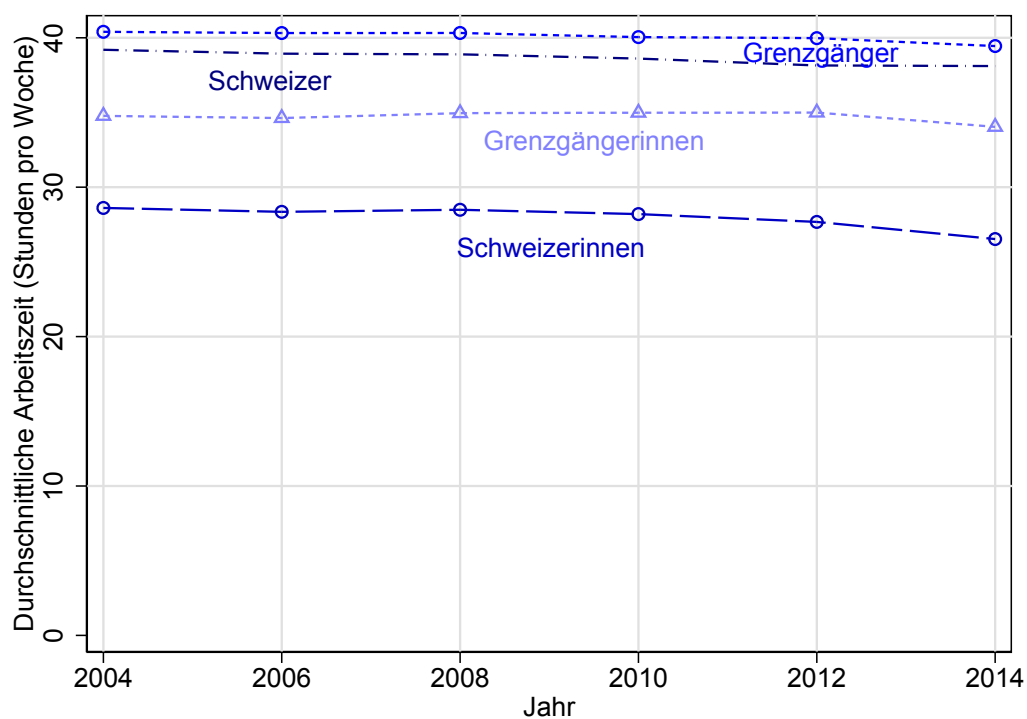
| | Männer | | Frauen | |
|----------------------|--------|-------|--------|-------|
| | CH | GG | CH | GG |
| Durchschnitt | 38.6h | 40.0h | 27.9h | 34.7h |
| Anteil ≥ 42 h | 44.0% | 36.1% | 18.6% | 18.7% |
| Anteil [33.6h, 42h) | 43.0% | 57.6% | 22.2% | 45.2% |
| Anteil [21h, 33.6h) | 6.7% | 3.8% | 28.1% | 25.7% |
| Anteil [8.4h, 21h) | 3.4% | 1.6% | 19.9% | 7.6% |
| Anteil < 8.4 h | 2.9% | 0.9% | 11.2% | 2.9% |

Bemerkungen: CH = Schweizer*innen, GG = Grenzgänger*innen. Diese Grafik zeigt die wöchentliche Arbeitszeit von Personen schweizerischer Staatsangehörigkeit sowie von Grenzgängerinnen und Grenzgängern im Monat Oktober. Berücksichtigt sind Personen von 25 bis 55 Jahren.

Quelle: Lohnstrukturerhebung (BFS).

Abbildung B.1

WOCHENARBEITSZEIT DER SCHWEIZER*INNEN UND DER GRENZGÄNGER*INNEN,
2004–2014 (ALTER 25–55)

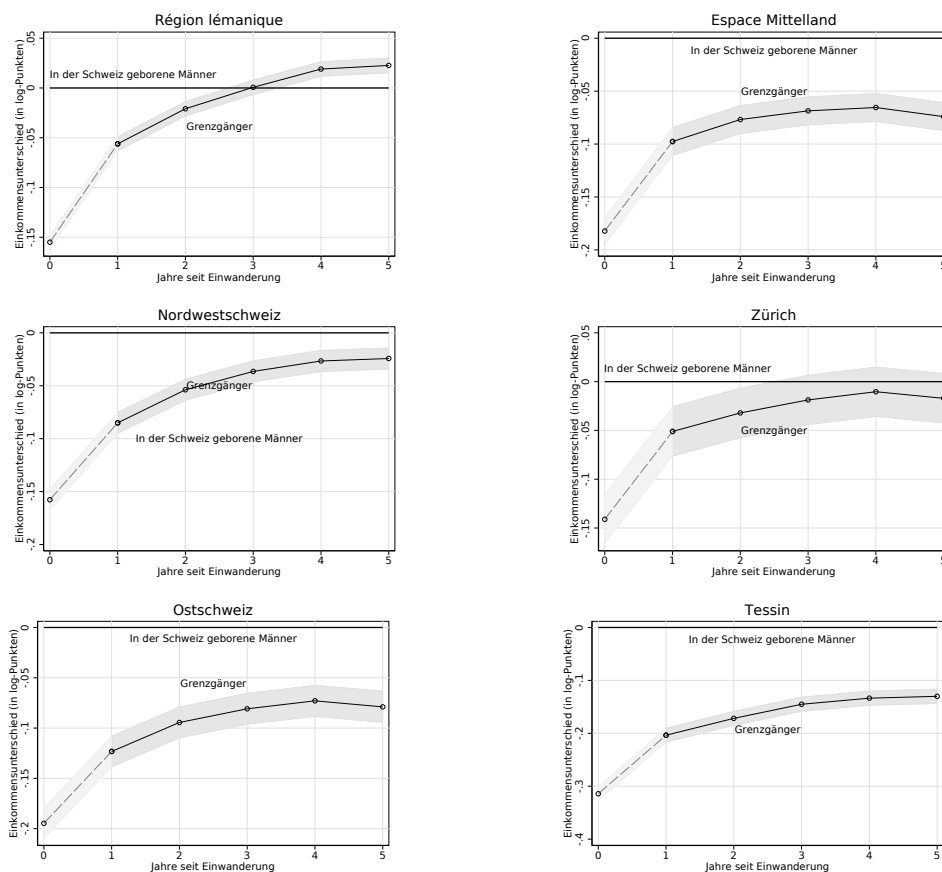


Bemerkungen: Diese Grafik zeigt die wöchentliche Arbeitszeit von Personen schweizerischer Staatsangehörigkeit sowie von Grenzgängerinnen und Grenzgängern im Monat Oktober. Berücksichtigt sind Personen von 25 bis 55 Jahren.

Quelle: LSE (BFS).

C Ergebnisse nach Grossregionen

Abbildung C.1
EINKOMMENSUNTERSCHIEDE (GRENZGÄNGER – IN DER SCHWEIZ GEBORENE MÄNNER) IM LAUFE DER GRENZGÄNGERTÄTIGKEIT NACH GR, MÄNNER

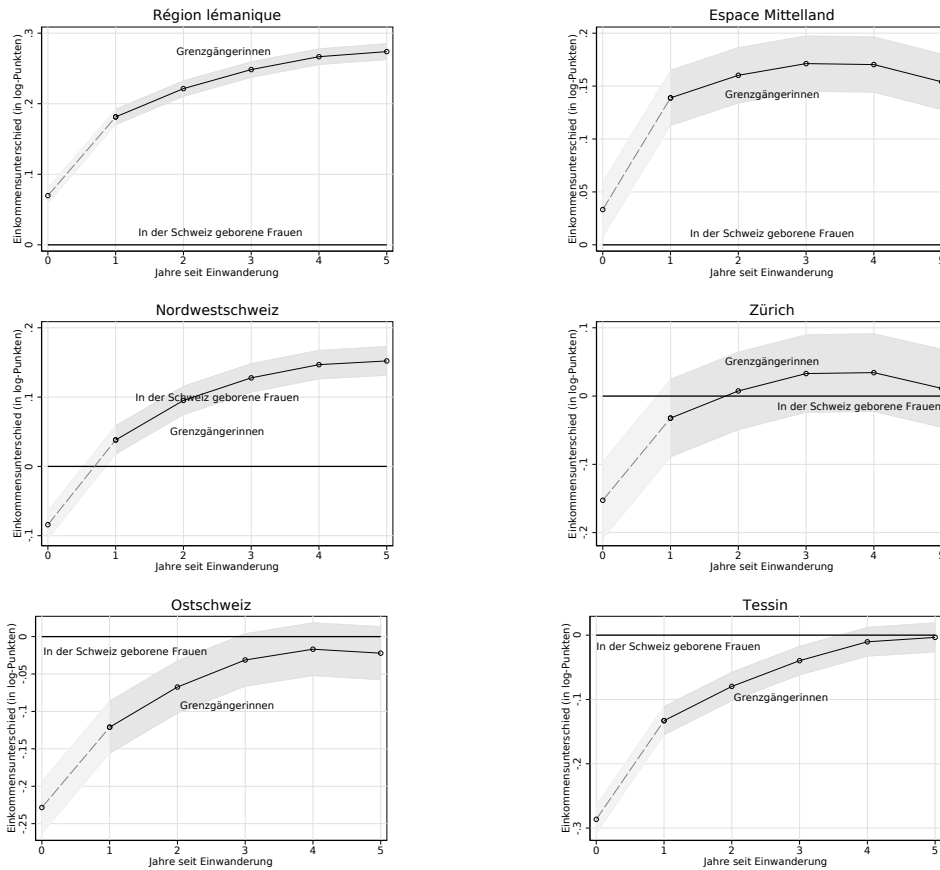


Bemerkungen: Diese Grafik zeigt den Unterschied im Monatseinkommen zwischen Grenzgängern und in der Schweiz geborenen Männern in log-Punkten. Wir kontrollieren für Unterschiede in der Gruppenzusammensetzung hinsichtlich Alter und bereinigen um Kalenderjahreffekte. Berücksichtigt werden Grenzgängern, die (a) zwischen 2003 und 2012 ihre Tätigkeit aufgenommen haben; (b) mindestens fünf Jahre lang ununterbrochen ein Einkommen aus unselbständiger Erwerbstätigkeit in der Schweiz erzielen; (c) im gesamten Beobachtungszeitraum zwischen 25 und 55 Jahre alt sind. Für die Vergleichsgruppe der in der Schweiz Geborenen gelten die Kriterien (b)-(c); sie müssen zudem in einer der Strukturerhebungen 2010 bis 2017 erfasst sein.

Quelle: ZEMIS (SEM), AHV (ZAS).

Abbildung C.2

EINKOMMENSUNTERSCHIEDE (GRENZGÄNGERINNEN – IN DER SCHWEIZ GEBORENE FRAUEN) IM LAUFE DER GRENZGÄNGERTÄTIGKEIT NACH GROSSREGIONEN



Bemerkungen: Diese Grafik zeigt den Unterschied im Monatseinkommen zwischen Grenzgängerinnen und in der Schweiz geborenen Frauen in log-Punkten. Wir kontrollieren für Unterschiede in der Gruppenzusammensetzung hinsichtlich Alter und bereinigen um Kalenderjahreffekte. Berücksichtigt werden Grenzgängerinnen, die (a) zwischen 2003 und 2012 ihre Tätigkeit aufgenommen haben; (b) mindestens fünf Jahre lang ununterbrochen ein Einkommen aus unselbständiger Erwerbstätigkeit in der Schweiz erzielen; (c) im gesamten Beobachtungszeitraum zwischen 25 und 55 Jahre alt sind. Für die Vergleichsgruppe der in der Schweiz Geborenen gelten die Kriterien (b)-(c); sie müssen zudem in einer der Strukturhebungen 2010 bis 2017 erfasst sein.

Quelle: ZEMIS (SEM), AHV (ZAS).

Staatssekretariat für Wirtschaft (SECO)
Holzikofenweg 36, CH-3003 Bern
Tel + 41 58 469 60 22
www.seco.admin.ch, info@seco.admin.ch
Eidgenössisches Departement für Wirtschaft, Bildung und Forschung WBF