



Schweizerische Eidgenossenschaft
Confédération suisse
Confederazione Svizzera
Confederaziun svizra

Eidgenössisches Departement für
Wirtschaft, Bildung und Forschung WBF
Staatssekretariat für Wirtschaft SECO

Die Lage auf dem Arbeitsmarkt

November 2018

10. Dezember 2018

Herausgeber:

Schweizerische Eidgenossenschaft
Confédération suisse
Confederazione Svizzera
Confederaziun svizra

Staatssekretariat für Wirtschaft SECO

Direktion für Arbeit

Holzikofenweg 36

CH-3003 Bern

Tel. ++41 58 462 56 56

Fax ++41 58 462 56 00

www.seco.admin.ch

E-Mail: info@seco.admin.ch

Periodizität:

„Die Lage auf dem Arbeitsmarkt“

erscheint monatlich in deutscher, französischer

und italienischer Sprache

Abonnemente:

Staatssekretariat für Wirtschaft SECO

Direktion für Arbeit

Statistik und Arbeitsmarktanalysen

Holzikofenweg 36

CH-3003 Bern

Tel. ++41 58 480 62 73 / ++41 58 480 62 70

Abonnementspreise:

Jahresabonnement Schweiz: Fr. 60.--

Jahresabonnement Ausland: Fr. 84.--

Internet:

www.seco.admin.ch

www.arbeit.swiss

www.amstat.ch (Statistik und Arbeitsmarktanalysen)



INHALTSVERZEICHNIS

KURZÜBERSICHT

Kennzahlenübersicht	5
---------------------	---

TABELLEN UND GRAFIKEN

T1a: Registrierte Arbeitslose	6
T1b: Arbeitslosenquote	7
G1: Registrierte Arbeitslose nach ausgewählten Merkmalen	7
T2a: Registrierte Arbeitslose nach Kantonen	8
T2b: Arbeitslosenquote nach Kantonen	9
T2c: Registrierte Stellensuchende nach Kantonen	10
G2: Grafik: Anteile der registrierten nichtarbeitslosen Stellensuchenden	12
G3: Registrierte Stellensuchende und Arbeitslose	13
G4: Anteil der Langzeitarbeitslosen am Total der Arbeitslosen	13
G5: Arbeitslosenquote nach Kantonen	14
G6: Arbeitslosenquote nach Kantonen	14
T3: Registrierte Arbeitslose nach Wirtschaftszweigen	15
T4: Registrierte Arbeitslose nach Berufsgruppen	16
T5: Registrierte Arbeitslose nach Altersklassen	17
T6: Registrierte Arbeitslose nach zuletzt ausgeübter Funktion	18
G7: Registrierte Arbeitslose nach zuletzt ausgeübter Funktion	18
T7: Langzeitarbeitslose	19
T8: Jugendarbeitslosigkeit (15-24 Jahre)	20
T9: Gemeldete offene Stellen	21
T10: Zeitreihe registrierte Arbeitslose	22
T11: Zeitreihe Arbeitslosenquote	22
T12: Zeitreihe registrierte Stellensuchende	23
T13: Abgerechnete Kurzarbeit	24
G8: Kurzarbeit, abgerechnete ausgefallene Arbeitsstunden	24
T14: Aussteuerungen aus der Arbeitslosenversicherung	25
G9: Aussteuerungen aus der Arbeitslosenversicherung	25

ERLÄUTERUNGEN	26
----------------------	-----------

Registrierte Arbeitslosigkeit im November 2018

Gemäss den Erhebungen des Staatssekretariats für Wirtschaft (SECO) waren Ende November 2018 110'474 Arbeitslose bei den Regionalen Arbeitsvermittlungszentren (RAV) eingeschrieben, 3'159 mehr als im Vormonat. Die Arbeitslosenquote stieg damit von 2,4% im Oktober 2018 auf 2,5% im Berichtsmonat. Gegenüber dem Vorjahresmonat verringerte sich die Arbeitslosigkeit um 26'843 Personen (-19,5%).

Jugendarbeitslosigkeit im November 2018

Die Jugendarbeitslosigkeit (15- bis 24-Jährige) verringerte sich um 44 Personen (-0,3%) auf 13'020. Im Vergleich zum Vorjahresmonat entspricht dies einem Rückgang um 3'550 Personen (-21,4%).

Arbeitslose 50 und mehr im November 2018

Die Anzahl der Arbeitslosen 50 und mehr erhöhte sich um 920 Personen (+3,1%) auf 30'678. Im Vergleich zum Vorjahresmonat entspricht dies einer Abnahme um 5'912 Personen (-16,2%).

Stellensuchende im November 2018

Insgesamt wurden 190'212 Stellensuchende registriert, 6'766 mehr als im Vormonat. Gegenüber der Vorjahresperiode sank diese Zahl damit um 13'929 Personen (-6,8%).

Gemeldete offene Stellen im November 2018

Auf den 1. Juli 2018 wurde die Stellenmeldepflicht für Berufsarten mit einer Arbeitslosenquote von mindestens 8% schweizweit eingeführt. Die Zahl der bei den RAV gemeldeten offenen Stellen verringerte sich im November um 2'514 auf 29'576 Stellen. Von den 29'576 Stellen unterlagen 17'005 Stellen der Meldepflicht.

Abgerechnete Kurzarbeit im September 2018

Im September 2018 waren 421 Personen von Kurzarbeit betroffen, 169 Personen mehr (+67,1%) als im Vormonat. Die Anzahl der betroffenen Betriebe erhöhte sich um 8 Einheiten (+15,1%) auf 61. Die ausgefallenen Arbeitsstunden nahmen um 6'877 (+41,9%) auf 23'284 Stunden zu. In der entsprechenden Vorjahresperiode (September 2017) waren 87'398 Ausfallstunden registriert worden, welche sich auf 1'414 Personen in 171 Betrieben verteilt hatten.

Aussteuerungen im September 2018

Gemäss vorläufigen Angaben der Arbeitslosenversicherungskassen belief sich die Zahl der Personen, welche ihr Recht auf Arbeitslosenentschädigung im Verlauf des Monats September 2018 ausgeschöpft hatten, auf 2'067 Personen.

Kennzahlenübersicht

ARBEITSLOSIGKEIT	November 2018	Oktober 2018	November 2017	Veränderung zum			
				Vormonat		Vorjahr	
				absolut	in %	absolut	in %
- Arbeitslosenzahl	110'474	107'315	137'317	3'159	2.9	-26'843	-19.5
- Arbeitslosenquote	2.5%	2.4%	3.1%	...	0.1 *)	...	-0.6 *)
- Jugendarbeitslosenzahl **)	13'020	13'064	16'570	-44	-0.3	-3'550	-21.4
- Jugendarbeitslosenquote	2.4%	2.4%	3.0%	...	- *)	...	-0.6 *)
- Arbeitslosenzahl 50 und mehr	30'678	29'758	36'590	920	3.1	-5'912	-16.2
- Arbeitslosenquote 50 und mehr	2.3%	2.2%	2.7%	...	0.1 *)	...	-0.4 *)
- Langzeitarbeitslose	15'519	15'821	21'641	-302	-1.9	-6'122	-28.3
- Stellensuchende	190'212	183'446	204'141	6'766	3.7	-13'929	-6.8
GEMELDETE OFFENE STELLEN	29'576	32'090	11'994	-2'514	-7.8	17'582	146.6

*) in Prozentpunkten

**) 15- bis 24-Jährige

Neben der SECO-Statistik zur registrierten Arbeitslosigkeit besteht in der Schweiz seit 1991 eine zweite Statistik mit Resultaten zur Erwerbslosigkeit, die Schweizerische Arbeitskräfteerhebung SAKE des Bundesamtes für Statistik BFS. Diese basiert auf den Richtlinien des internationalen Arbeitsamtes (IAA/ILO/BIT) und der EUROSTAT und wird für internationale Vergleiche beigezogen. Die beiden Statistiken unterscheiden sich in der Erhebungsmethode. Im Unterschied zum SECO (monatliche Vollerhebung der registrierten Arbeitslosen bei den RAV) stützt sich das BFS auf vierteljährlich durchgeführte Stichprobenerhebungen mit Telefoninterviews und Hochrechnungen. Die unterschiedlichen Erhebungsmethoden führen zu unterschiedlichen Ergebnissen, jedoch ergänzen sich die Erkenntnisse aus beiden Statistiken.

T1a: Registrierte Arbeitslose

Jahresdurchschn.		Oktober 2018		November 2018							
2016	2017			Bestände	Veränderung zum				Zu- und Abgänge		
		Anzahl			Anteil (in %)	Vormonat		Vorjahresmonat		Zugänge	Abgänge
				absolut		relativ (in %)	absolut	relativ (in %)			
149317	143142	107315	Total	110474	100.0	3159	2.9	-26843	-19.5	34226	31067
...	...	<i>111605</i>	Saisonbereinigt ¹⁾	109948	...	-1657	-1.5
			Nach Regionen:								
93157	89505	64986	Deutsche Schweiz	67051	60.7	2065	3.2	-19333	-22.4	21332	19276
56160	53637	42329	Westschweiz und Tessin	43423	39.3	1094	2.6	-7510	-14.7	12894	11791
			Nach Geschlecht:								
64769	63077	49767	Frauen	49359	44.7	-408	-0.8	-12354	-20.0	13802	14208
84548	80065	57548	Männer	61115	55.3	3567	6.2	-14489	-19.2	20424	16859
			Nach Nationalität:								
79711	76734	58613	Schweizer	58630	53.1	17	0.0	-14810	-20.2	16301	16316
69606	66409	48702	Ausländer	51844	46.9	3142	6.5	-12033	-18.8	17925	14751
			Nach Alter:								
18831	17001	13064	15-24 Jahre	13020	11.8	-44	-0.3	-3550	-21.4	5319	5199
92594	88318	64493	25-49 Jahre	66776	60.4	2283	3.5	-17381	-20.7	21259	18979
37892	37823	29758	50 und mehr	30678	27.8	920	3.1	-5912	-16.2	7648	6889
			Nach Arbeitszeit:								
130353	123840	87864	Vollzeit	91393	82.7	3529	4.0	-27016	-22.8	29711	26028
18964	19302	19451	Teilzeit	19081	17.3	-370	-1.9	173	0.9	4515	5039
			Nach bisheriger Dauer:								
89428	85826	67709	1-6 Monate	72182	65.3	4473	6.6	-13786	-16.0
35828	33978	23785	7-12 Monate	22773	20.6	-1012	-4.3	-6935	-23.3
24061	23339	15821	> 1 Jahr	15519	14.0	-302	-1.9	-6122	-28.3
			Nach Erwerbssituation:								
144556	138840	100805	Vorher erwerbstätig	104029	94.2	3224	3.2	-29000	-21.8
3036	2675	3457	Erstmals auf Stellensuche	3355	3.0	-102	-3.0	643	23.7
1725	1628	3053	Wiedereintritt ins Erwerbsl.	3090	2.8	37	1.2	1514	96.1

Erläuterungen siehe Seiten 26-28.

¹⁾ Es wird das Saisonbereinigungsverfahren X-12 verwendet. Das Verfahren berechnet die Zeitreihe mit jedem zusätzlichen Wert neu, so dass die bereinigten Werte von einem Monat zum anderen variieren können. Diese Werte sind kursiv dargestellt.

Von den 110474 Arbeitslosen nahmen 10394 Personen an einer Umschulungs- oder Weiterbildungsmaßnahme teil.

T1b: Arbeitslosenquote

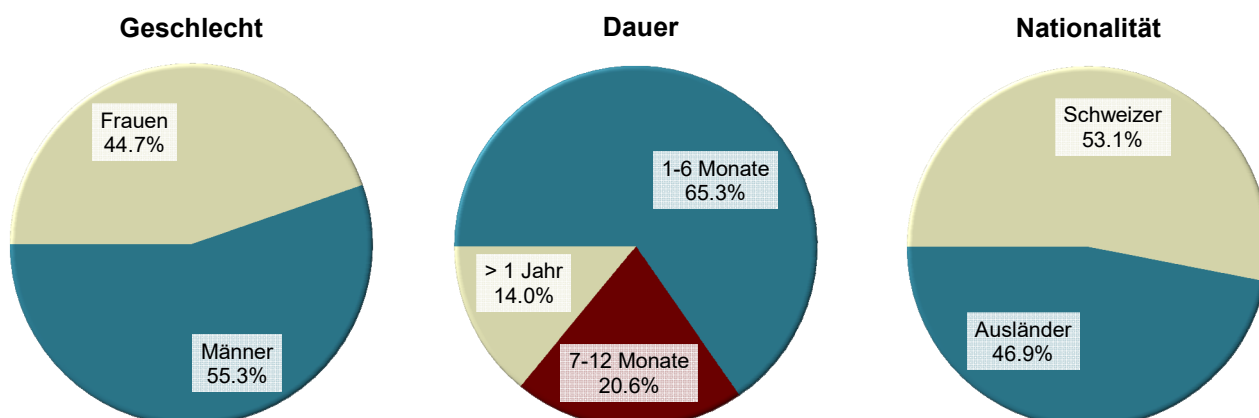
Jahresdurchschnitt		Oktober 2018		November 2018		
2016	2017			Quote VK ¹⁾	Veränderung in Prozentpunkten zum	
Quote				Vormonat	Vorjahres- monat	
3.3	3.2	2.4	Total	2.5 A	0.1	-0.6
...	...	2.5	Saisonbereinigt ²⁾	2.4 A	-0.1	...
Nach Regionen:						
2.9	2.8	2.0	Deutsche Schweiz	2.1 A	0.1	-0.6
4.4	4.2	3.3	Westschweiz und Tessin	3.4 A	0.1	-0.6
Nach Geschlecht:						
3.1	3.1	2.4	Frauen	2.4 A	-	-0.6
3.5	3.3	2.4	Männer	2.5 A	0.1	-0.6
Nach Nationalität:						
2.4	2.3	1.8	Schweizer	1.8 A	-	-0.4
6.0	5.7	4.2	Ausländer	4.5 A	0.3	-1.0
Nach Alter:						
3.4	3.1	2.4	15-24 Jahre	2.4 A	-	-0.6
3.6	3.4	2.5	25-49 Jahre	2.6 A	0.1	-0.6
2.8	2.8	2.2	50 und mehr	2.3 A	0.1	-0.4

Erläuterungen siehe Seiten 26-28.

¹⁾ Variationskoeffizient: A=0.0-1.0%, B=1.1-2.0%, C=2.1-5.0%, D=5.1-10.0%, E=10.1-16.5%, F=16.6-25.0%, G>25%.

²⁾ Es wird das Saisonbereinigungsverfahren X-12 verwendet. Das Verfahren berechnet die Zeitreihe mit jedem zusätzlichen Wert neu, so dass die bereinigten Werte von einem Monat zum anderen variieren können. Diese Werte sind kursiv dargestellt.

G1: Registrierte Arbeitslose nach ausgewählten Merkmalen November 2018



T2a: Registrierte Arbeitslose nach Kantonen

Jahresdurchschnitt		Oktober 2018		November 2018							
2016	2017			Bestände		Veränderung zum				Zu- und Abgänge	
				Vormonat		Vorjahresmonat					
Anzahl	Anteil (in %)	absolut		relativ (in %)	absolut	relativ (in %)	Zugänge	Abgänge			
149317	143142	107315	Total	110474	100.0	3159	2.9	-26843	-19.5	34226	31067
30084	29111	18895	Zürich	19377	17.5	482	2.6	-9119	-32.0	5440	4962
15283	14566	9809	Bern	10330	9.4	521	5.3	-3049	-22.8	3792	3269
4602	4229	3577	Luzern	3765	3.4	188	5.3	-330	-8.1	1261	1070
202	195	141	Uri	184	0.2	43	30.5	-4	-2.1	101	57
1537	1566	1077	Schwyz	1132	1.0	55	5.1	-433	-27.7	428	376
213	188	155	Obwalden	166	0.2	11	7.1	-18	-9.8	86	75
278	271	236	Nidwalden	256	0.2	20	8.5	-19	-6.9	116	97
531	477	346	Glarus	351	0.3	5	1.4	-91	-20.6	142	137
1603	1644	1445	Zug	1442	1.3	-3	-0.2	-118	-7.6	375	384
4644	4549	4122	Freiburg	4300	3.9	178	4.3	-327	-7.1	1474	1299
4315	4123	2865	Solothurn	2885	2.6	20	0.7	-984	-25.4	965	948
3832	3726	3131	Basel-Stadt	3211	2.9	80	2.6	-333	-9.4	930	852
4445	4305	2921	Basel-Landschaft	2891	2.6	-30	-1.0	-1335	-31.6	817	848
1438	1402	1333	Schaffhausen	1362	1.2	29	2.2	78	6.1	359	328
558	542	462	Appenzell A.Rh.	484	0.4	22	4.8	-34	-6.6	136	117
99	85	54	Appenzell I.Rh.	72	0.1	18	33.3	-5	-6.5	29	12
6976	6554	5232	St. Gallen	5382	4.9	150	2.9	-890	-14.2	1622	1463
1885	1675	1511	Graubünden	1660	1.5	149	9.9	-287	-14.7	807	663
11484	11462	8919	Aargau	9170	8.3	251	2.8	-2058	-18.3	2929	2674
3794	3385	2877	Thurgau	2931	2.7	54	1.9	-304	-9.4	997	944
5877	5667	4713	Tessin	5211	4.7	498	10.6	-562	-9.7	1766	1270
18741	17942	14022	Waadt	14144	12.8	122	0.9	-2242	-13.7	4301	4172
6873	6230	4429	Wallis	4860	4.4	431	9.7	-926	-16.0	2081	1649
5365	5173	3684	Neuenburg	3637	3.3	-47	-1.3	-1117	-23.5	821	867
12965	12383	10116	Genf	10010	9.1	-106	-1.0	-2033	-16.9	2088	2191
1695	1693	1243	Jura	1261	1.1	18	1.4	-303	-19.4	363	343

Erläuterungen siehe Seiten 26-28.

T2b: Arbeitslosenquote nach Kantonen

Jahresdurchschnitt		Oktober 2018		November 2018		
2016	2017			Quote VK ¹⁾		Veränderung in Prozentpunkten zum
Quote				Vormonat	Vorjahres- monat	
3.3	3.2	2.4	Total	2.5 A	0.1	-0.6
3.7	3.5	2.3	Zürich	2.4 A	0.1	-1.1
2.7	2.6	1.7	Bern	1.8 A	0.1	-0.6
2.1	1.9	1.6	Luzern	1.7 A	0.1	-0.1
1.0	1.0	0.7	Uri	1.0 C	0.3	-
1.8	1.8	1.2	Schwyz	1.3 A	0.1	-0.5
1.0	0.9	0.7	Obwalden	0.8 B	0.1	-0.1
1.1	1.1	1.0	Nidwalden	1.1 B	0.1	-
2.4	2.1	1.5	Glarus	1.6 B	0.1	-0.4
2.4	2.4	2.1	Zug	2.1 B	-	-0.2
2.8	2.8	2.5	Freiburg	2.6 A	0.1	-0.2
3.0	2.8	2.0	Solothurn	2.0 A	-	-0.7
3.9	3.8	3.2	Basel-Stadt	3.2 A	-	-0.4
3.0	2.9	2.0	Basel-Landschaft	2.0 A	-	-0.9
3.3	3.2	3.1	Schaffhausen	3.1 B	-	0.2
1.8	1.8	1.5	Appenzell A.Rh.	1.6 B	0.1	-0.1
1.1	0.9	0.6	Appenzell I.Rh.	0.8 C	0.2	-0.1
2.5	2.4	1.9	St. Gallen	1.9 A	-	-0.4
1.7	1.5	1.4	Graubünden	1.5 A	0.1	-0.3
3.2	3.1	2.5	Aargau	2.5 A	-	-0.6
2.5	2.3	1.9	Thurgau	2.0 A	0.1	-0.2
3.5	3.4	2.8	Tessin	3.1 A	0.3	-0.3
4.7	4.5	3.5	Waadt	3.6 A	0.1	-0.5
3.9	3.6	2.5	Wallis	2.8 A	0.3	-0.5
5.8	5.6	4.0	Neuenburg	3.9 A	-0.1	-1.2
5.5	5.3	4.3	Genf	4.3 A	-	-0.8
4.6	4.6	3.4	Jura	3.4 B	-	-0.9

Erläuterungen siehe Seiten 26-28.

¹⁾ Variationskoeffizient: A=0.0-1.0%, B=1.1-2.0%, C=2.1-5.0%, D=5.1-10.0%, E=10.1-16.5%, F=16.6-25.0%, G>25%.

Ohne Berücksichtigung des Einflusses der kantonalen Arbeitslosenhilfe/Sozialhilfe würde die Arbeitslosenquote in folgenden Kantonen um folgende Prozentpunkte tiefer ausfallen: VD (-0.5), GE (-0.2), SH (-0.1).

T2c: Registrierte Stellensuchende nach Kantonen

Jahresdurchschnitt		Oktober 2018		November 2018					
2016	2017			Bestände		Veränderung zum			
						Vormonat		Vorjahresmonat	
				Anzahl	Anteil (in %)	absolut	relativ (in %)	absolut	relativ (in %)
211097	206148	183446	Total	190212	100.0	6766	3.7	-13929	-6.8
36786	36226	31323	Zürich	32421	17.0	1098	3.5	-3380	-9.4
20084	19537	16952	Bern	17868	9.4	916	5.4	-1547	-8.0
7467	7208	6657	Luzern	6911	3.6	254	3.8	-195	-2.7
363	350	302	Uri	344	0.2	42	13.9	-13	-3.6
2290	2362	2101	Schwyz	2210	1.2	109	5.2	-165	-6.9
376	344	311	Obwalden	302	0.2	-9	-2.9	-38	-11.2
512	480	456	Nidwalden	477	0.3	21	4.6	4	0.8
847	775	656	Glarus	663	0.3	7	1.1	-75	-10.2
2654	2739	2416	Zug	2441	1.3	25	1.0	-239	-8.9
8299	8319	7423	Freiburg	7744	4.1	321	4.3	-737	-8.7
6874	6860	5825	Solothurn	6012	3.2	187	3.2	-729	-10.8
5502	5519	4938	Basel-Stadt	5114	2.7	176	3.6	-298	-5.5
5859	5785	5390	Basel-Landschaft	5540	2.9	150	2.8	-189	-3.3
2566	2509	2484	Schaffhausen	2513	1.3	29	1.2	71	2.9
952	917	779	Appenzell A.Rh.	828	0.4	49	6.3	-69	-7.7
142	128	107	Appenzell I.Rh.	115	0.1	8	7.5	-26	-18.4
11549	10939	9599	St. Gallen	10053	5.3	454	4.7	-711	-6.6
3502	3192	2559	Graubünden	2757	1.4	198	7.7	-642	-18.9
15976	15960	15024	Aargau	15546	8.2	522	3.5	-330	-2.1
6145	5997	5428	Thurgau	5595	2.9	167	3.1	-508	-8.3
9359	9239	9113	Tessin	9713	5.1	600	6.6	72	0.7
26238	25706	23558	Waadt	24117	12.7	559	2.4	-1061	-4.2
10577	9766	7767	Wallis	8414	4.4	647	8.3	-990	-10.5
7170	6858	5559	Neuenburg	5613	3.0	54	1.0	-871	-13.4
16593	15970	14818	Genf	14955	7.9	137	0.9	-788	-5.0
2415	2465	1901	Jura	1946	1.0	45	2.4	-475	-19.6

Erläuterungen siehe Seiten 26-28.

November
2018

Erwerbssituation der nichtarbeitslosen Stellensuchenden 1)

Kantone	Programme zur vorübergehenden Beschäftigung	Veränderungen zum Vormonat		Umschulung / Weiterbildung 2)	Veränderungen zum Vormonat		Zwischenverdienst	Veränderungen zum Vormonat		übrige nicht-arbeitslose Stellensuchende	Veränderungen zum Vormonat	
		absolut	relativ (in %)		absolut	relativ (in %)		absolut	relativ (in %)		absolut	relativ (in %)
CH	10226	273	2.7	1043	28	2.8	37898	785	2.1	30571	2521	9.0
ZH	1156	34	3.0	2	2	-	5182	-5	-0.1	6704	585	9.6
BE	1168	36	3.2	-	-	-	3035	99	3.4	3335	260	8.5
LU	371	-13	-3.4	10	4	66.7	1382	13	0.9	1383	62	4.7
UR	42	7	20.0	-	-	-	68	-4	-5.6	50	-4	-7.4
SZ	170	-5	-2.9	-	-	-	380	27	7.6	528	32	6.5
OW	28	-9	-24.3	-	-	-	41	4	10.8	67	-15	-18.3
NW	43	-3	-6.5	-	-	-	77	6	8.5	101	-2	-1.9
GL	27	-4	-12.9	22	-2	-8.3	139	6	4.5	124	2	1.6
ZG	136	8	6.3	-	-	-	382	-	-	481	20	4.3
FR	678	25	3.8	-	-	-	1801	40	2.3	965	78	8.8
SO	254	12	5.0	7	-1	-12.5	1546	-12	-0.8	1320	168	14.6
BS	247	19	8.3	-	-	-	955	4	0.4	701	73	11.6
BL	168	23	15.9	98	-2	-2.0	1246	68	5.8	1137	91	8.7
SH	118	11	10.3	10	-3	-23.1	540	-19	-3.4	483	11	2.3
AR	20	-1	-4.8	1	-	-	160	-2	-1.2	163	30	22.6
AI	3	-	-	-	-	-	34	-3	-8.1	6	-7	-53.8
SG	447	-1	-0.2	-	-	-	1959	35	1.8	2265	270	13.5
GR	185	5	2.8	-	-	-	534	-26	-4.6	378	70	22.7
AG	478	-6	-1.2	-	-1	-100.0	3408	37	1.1	2490	241	10.7
TG	354	-11	-3.0	-	-	-	1263	3	0.2	1047	121	13.1
TI	764	51	7.2	-	-	-	2427	179	8.0	1311	-128	-8.9
VD	1658	45	2.8	632	-8	-1.3	5215	136	2.7	2468	264	12.0
VS	627	12	2.0	136	26	23.6	2062	127	6.6	729	51	7.5
NE	284	-9	-3.1	6	-2	-25.0	975	41	4.4	711	71	11.1
GE	732	43	6.2	119	16	15.5	2708	23	0.9	1386	161	13.1
JU	68	4	6.3	-	-1	-100.0	379	8	2.2	238	16	7.2

Erläuterungen siehe Seiten 26-28.

1) Registrierte Stellensuchende minus registrierte Arbeitslose = nichtarbeitslose Stellensuchende.

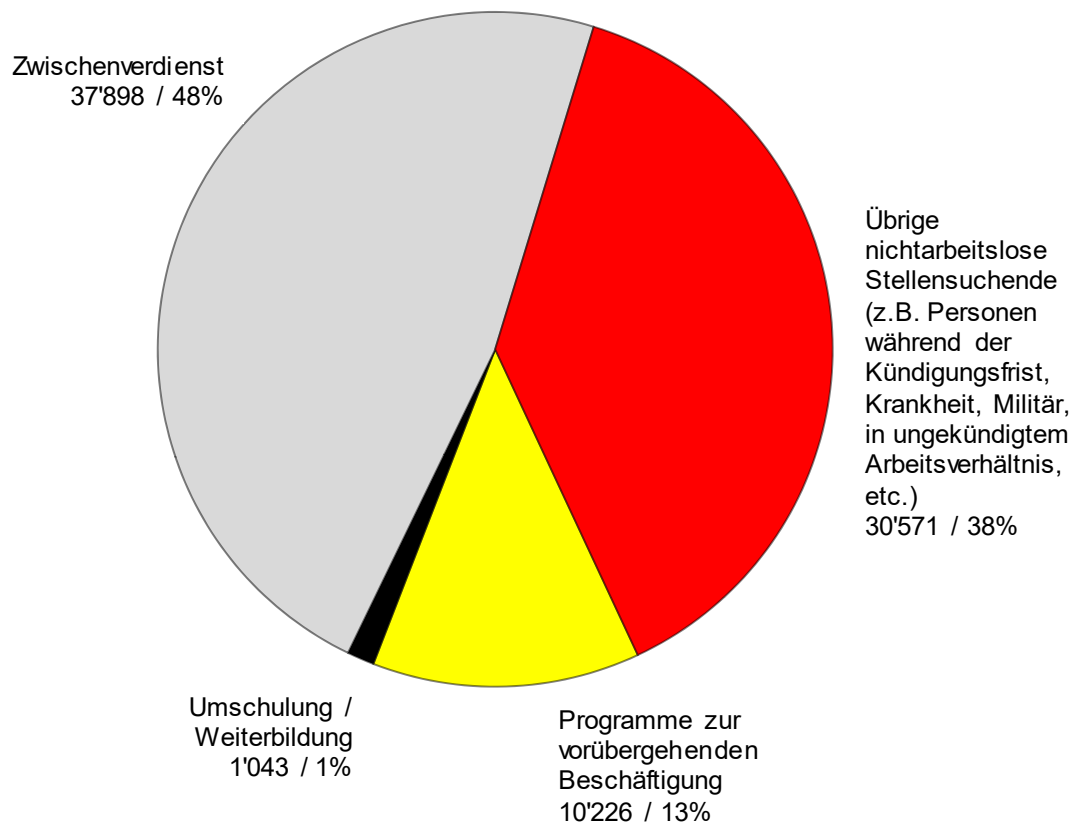
2) Gezählt sind Personen, welche gemäss Artikel 60 Absatz 4 des Arbeitslosenversicherungsgesetzes während der Dauer der Umschulung- oder Weiterbildungs-massnahme nicht vermittelbar sind.

Registrierte nichtarbeitslose Stellensuchende

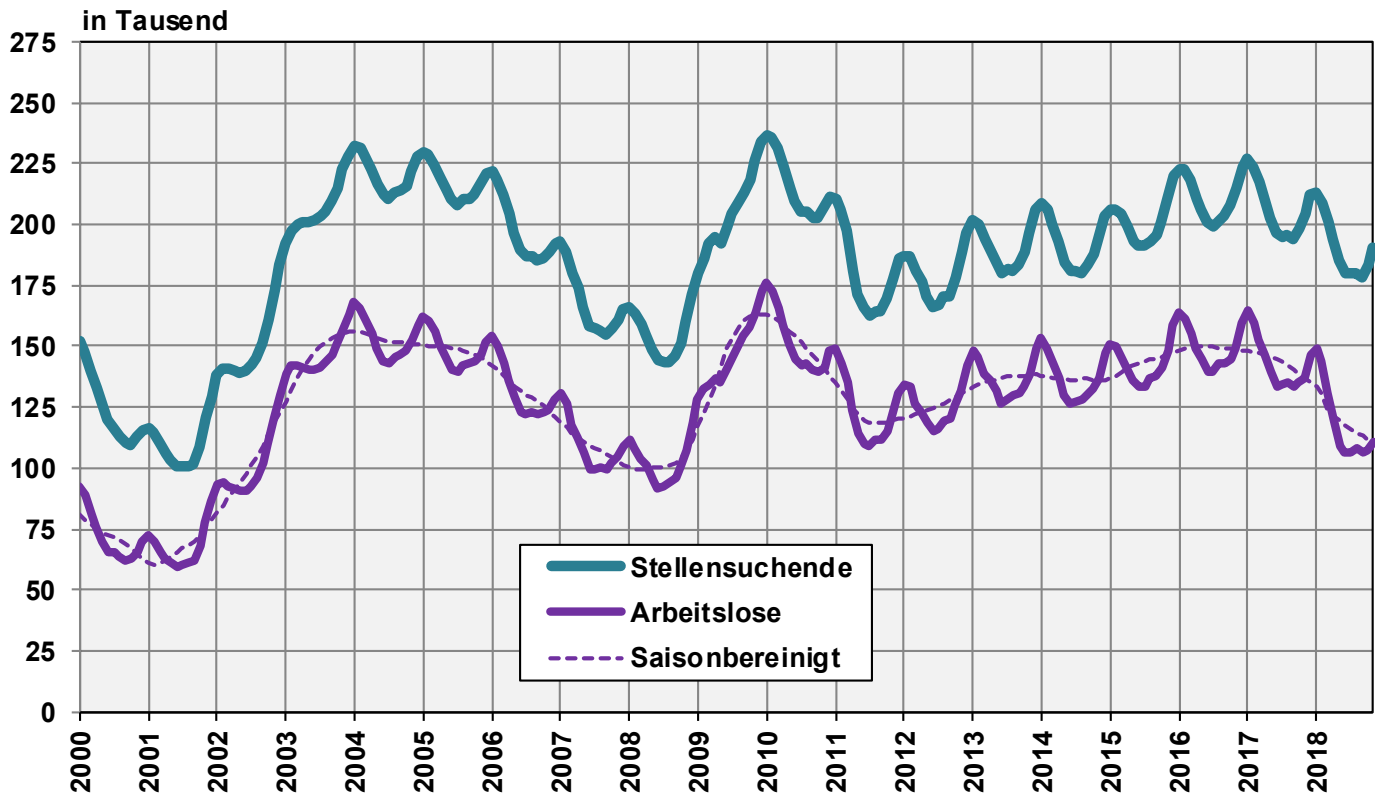
Registrierte **nichtarbeitslose Stellensuchende** sind jene Personen, die bei einem Regionalen Arbeitsvermittlungszentrum registriert, jedoch - im Unterschied zu den Arbeitslosen - entweder nicht sofort vermittelbar sind oder aber über eine Arbeit verfügen.

- Die registrierten nichtarbeitslosen Stellensuchenden entsprechen der Differenz zwischen dem Total der registrierten Stellensuchenden und den Arbeitslosen.
- Als Kategorien der registrierten nichtarbeitslosen Stellensuchenden werden die Anzahl Personen in Programmen zur vorübergehenden Beschäftigung, in Umschulung oder Weiterbildung, im Zwischenverdienst sowie Übrige ausgewiesen.

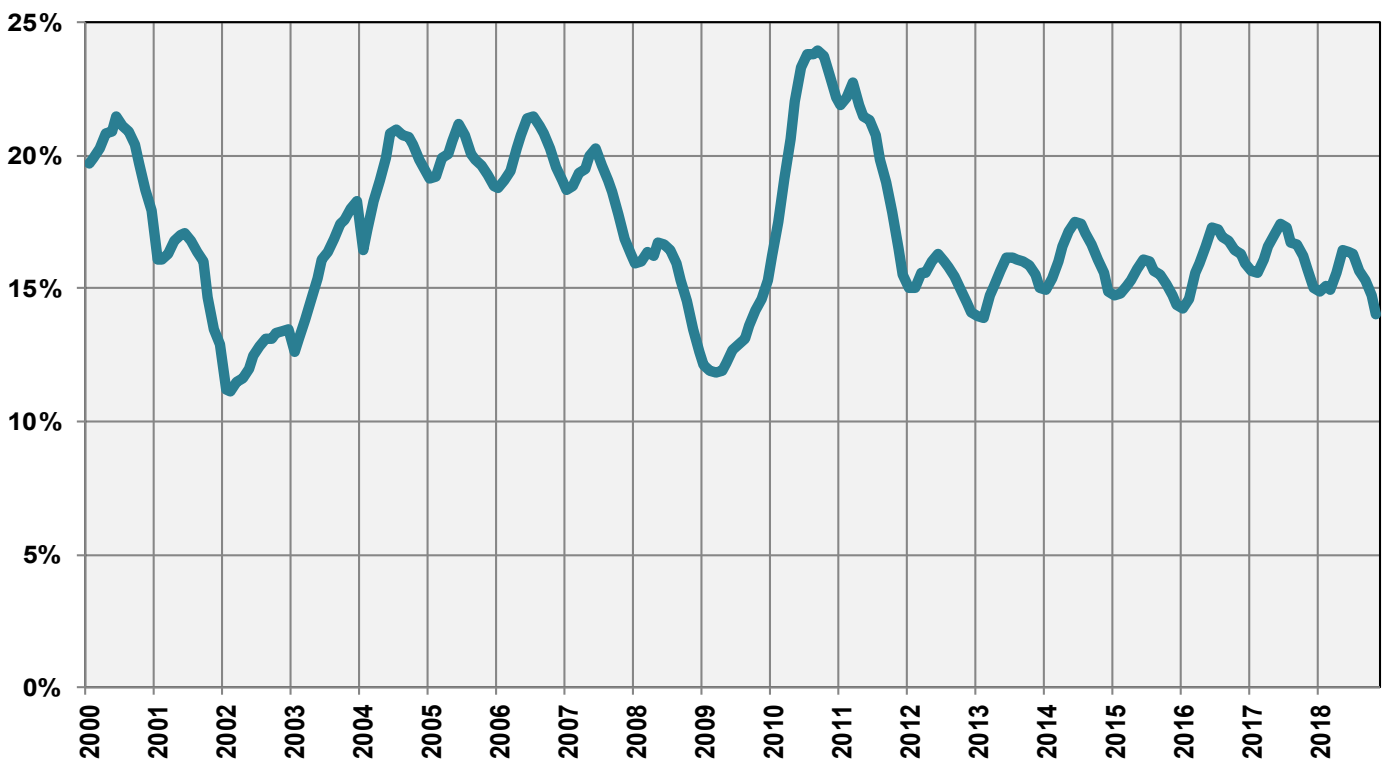
G2: Grafik: Anteile der registrierten nichtarbeitslosen Stellensuchenden (Total 79'738) November 2018



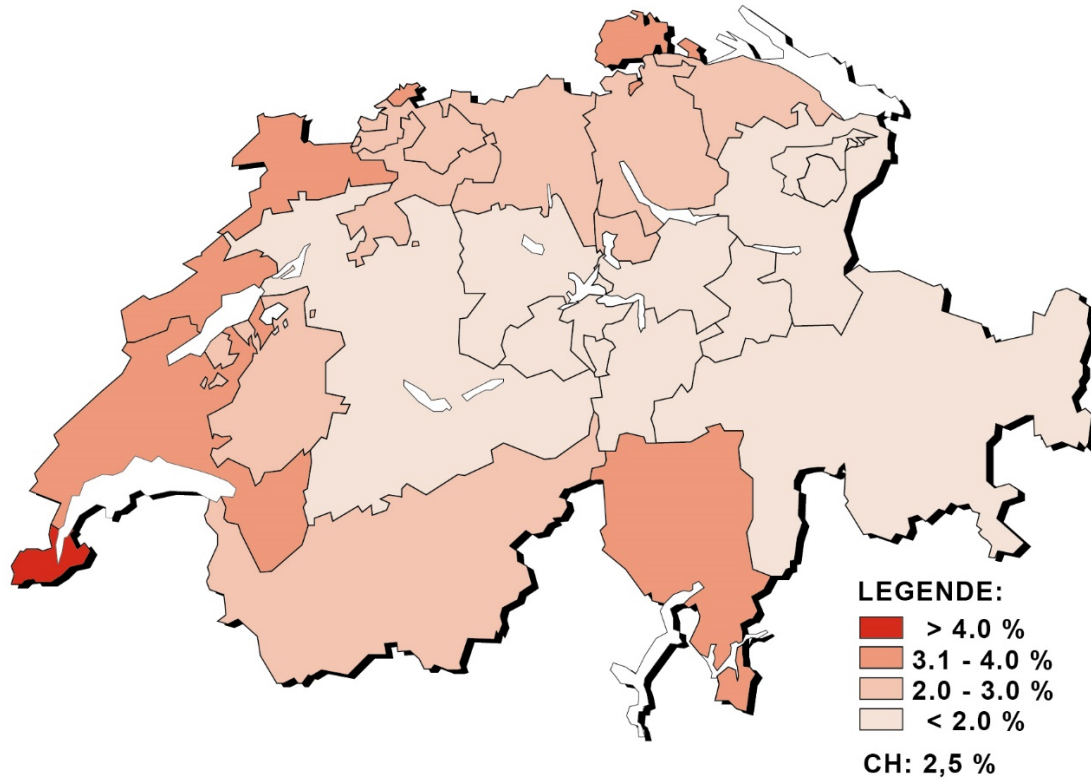
G3: Registrierte Stellensuchende und Arbeitslose



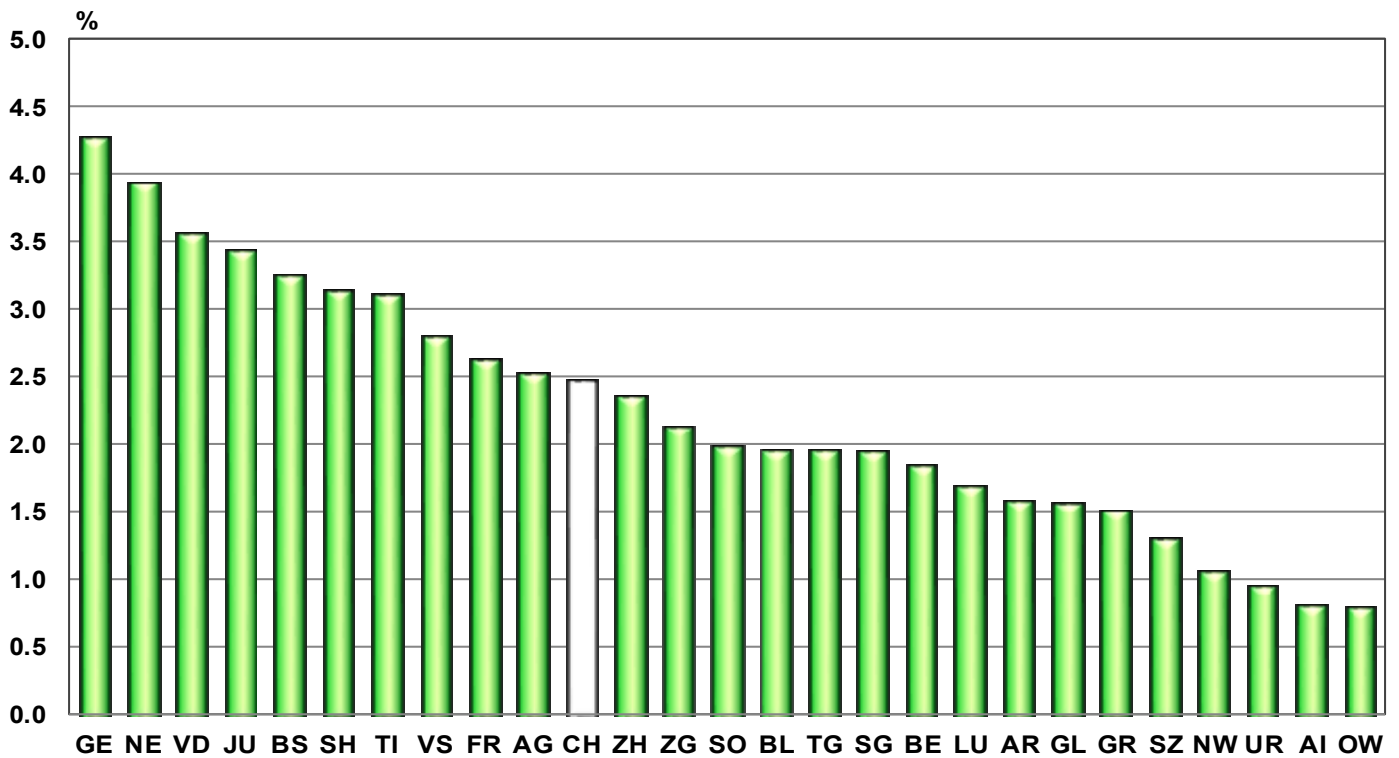
G4: Anteil der Langzeitarbeitslosen am Total der Arbeitslosen



G5: Arbeitslosenquote nach Kantonen, November 2018



G6: Arbeitslosenquote nach Kantonen, November 2018



T3: Registrierte Arbeitslose nach Wirtschaftszweigen ¹⁾

Jahresdurchschnitt		Oktober			November						
2016	2017	2018			2018						
Bestände					Bestände		Veränderung zum				
							Vormonat		Vorjahresmonat		
					Anzahl	ALQ ²⁾	VK ³⁾	absolut	relativ (in %)	absolut	relativ (in %)
149317	143142	107315	Total		110474			3159	2.9	-26843	-19.5
1301	1240	1006	A	Sektor 1 (Land- und Forstwirtschaft, Fischerei)	1235	1.1	A	229	22.8	-174	-12.3
38808	35585	22569	B-F	Sektor 2 (Industrie)	25424	2.9	A	2855	12.7	-6424	-20.2
101258	99808	78602	G-T	Sektor 3 (Dienstleistungen)	78961	2.7	A	359	0.5	-18808	-19.2
1301	1240	1006	A 01-03	Land- und Forstwirtschaft, Fischerei	1235	1.1	A	229	22.8	-174	-12.3
108	99	57	B 05-09	Bergbau, Steine und Erden	62	1.5	C	5	8.8	-27	-30.3
3106	3052	2388	C 10-12	Nahrungsmittel, Getränke, Tabak	2448	3.7	B	60	2.5	-455	-15.7
484	413	295	C 13-14	Textilien und Bekleidung	275	2.5	C	-20	-6.8	-68	-19.8
70	74	54	C 15	Leder, Lederwaren und Schuhe	55	4.7	D	1	1.9	-1	-1.8
1032	915	610	C 16	Holz-, Flecht-, Korb- und Korkwaren	675	1.9	B	65	10.7	-111	-14.1
1178	1122	794	C 17-18	Papier- und Druckgewerbe	784	2.8	B	-10	-1.3	-292	-27.1
1528	1476	1266	C 19-21	Chemische Industrie, Mineralölverarbeitung	1272	2.4	B	6	0.5	-183	-12.6
1053	1047	682	C 22	Gummi- und Kunststoffwaren	711	3.6	B	29	4.3	-201	-22.0
687	624	473	C 23	Glas, Keramik, Zementwaren	528	3.3	C	55	11.6	-61	-10.4
3930	3322	2128	C 24-25	Metallerzeugung, Metallerzeugnisse	2194	2.6	A	66	3.1	-600	-21.5
4780	4090	2663	C 26-27	Elektrotechnik, Elektronik, Uhren, Optik	2657	2.4	A	-6	-0.2	-892	-25.1
2072	1747	973	- C 2652	- Uhren	957	3.3	B	-16	-1.6	-447	-31.8
2249	1922	1201	C 28	Maschinenbau	1207	1.6	B	6	0.5	-493	-29.0
449	418	351	C 29-30	Fahrzeugbau	350	2.9	C	-1	-0.3	-28	-7.4
1782	1631	1082	C 31-33	Möbel; Reparatur von Maschinen	1097	2.4	B	15	1.4	-352	-24.3
411	378	275	D 35	Energieversorgung	294	1.2	B	19	6.9	-38	-11.4
502	432	336	E 36-39	Recycling; Wasserversorgung	361	2.6	C	25	7.4	-33	-8.4
15458	14570	7914	F 41-43	Baugewerbe 4)	10454	3.7	A	2540	32.1	-2589	-19.8
21583	21273	16088	G 45-47	Handel; Reparatur- und Autogewerbe	16001	2.9	A	-87	-0.5	-4309	-21.2
2518	2444	1828	G 45	Autohandel und -reparatur	1798	2.3	A	-30	-1.6	-512	-22.2
8393	8242	6042	G 46	Grosshandel	6094	3.0	A	52	0.9	-1958	-24.3
10671	10587	8218	G 47	Detailhandel	8109	3.0	A	-109	-1.3	-1839	-18.5
5686	5742	4463	H 49-53	Verkehr und Transport	4598	2.5	A	135	3.0	-994	-17.8
13427	12910	10056	I 55-56	Gastgewerbe	10742	5.9	A	686	6.8	-3058	-22.2
4780	4743	3731	J 58- 63	Information und Kommunikation	3732	2.8	A	1	0.0	-782	-17.3
2384	2399	1982	- J 62	- Informatik	2010	2.8	B	28	1.4	-273	-12.0
6990	7226	5692	K 64-66	Finanz- und Versicherungsdienstleistungen	5653	2.3	A	-39	-0.7	-1273	-18.4
3821	3999	3236	- K 64	- Banken	3242	2.3	A	6	0.2	-604	-15.7
1092	1111	822	- K 65	- Versicherungen	790	1.5	B	-32	-3.9	-286	-26.6
1398	1374	1166	L 68	Grundstücks- und Wohnungswesen	1170	2.5	B	4	0.3	-166	-12.4
10454	10211	8384	M 69-75	Freiberufliche, technische und wissenschaftliche DL	8314	2.4	A	-70	-0.8	-1496	-15.2
611	599	518	- M 72	- Forschung und Entwicklung	510	2.7	C	-8	-1.5	-89	-14.9
10845	9780	6514	N 77-82	Sonstige wirtschaftliche Dienstleistungen 4)	6756	242	3.7	-2520	-27.2
3388	3455	2757	O 84	Öffentl. Verwaltung, Sozialversicherungen	2704	1.3	A	-53	-1.9	-659	-19.6
4595	4612	3697	P 85	Erziehung und Unterricht	3466	1.4	A	-231	-6.2	-1037	-23.0
11435	11831	10323	Q 86-88	Gesundheits- und Sozialwesen	10071	2.0	A	-252	-2.4	-1679	-14.3
1883	1895	1769	R 90-93	Kunst, Unterhaltung und Erholung	1846	3.6	B	77	4.4	-29	-1.5
3629	3549	2918	S 94-96	Sonstige Dienstleistungen	2857	2.4	A	-61	-2.1	-701	-19.7
1166	1207	1044	T 97-98	Private Haushalte mit Hauspersonal	1051	7	0.7	-105	-9.1
7951	6510	5138		Keine Angaben, übrige	4854	-284	-5.5	-1437	-22.8

Erläuterungen siehe Seiten 26-28.

1) Gliederung und Terminologie der Wirtschaftszweig-Nomenklatur nach NOGA 2008.

2) Von den 4'493'249 Erwerbepersonen gemäss Pooling 2012 - 2014 weisen 515'964 Personen keinen Wirtschaftszweig aus.

Darin sind 213'229 Erwerbslose enthalten. Die Arbeitslosenquoten nach Wirtschaftszweigen sind somit leicht überschätzt und nicht direkt vergleichbar mit den übrigen Arbeitslosenquoten der SECO-Arbeitsmarktstatistik.

3) Variationskoeffizient: A=0.0-1.0%, B=1.1-2.0%, C=2.1-5.0%, D=5.1-10.0%, E=10.1-16.5%, F=16.6-25.0%, G>25%.

4) Die Arbeitslosenquote für NOGA N 77-82 kann nicht berechnet werden, weil bei der NOGA-Gruppe 78 «private Arbeitsvermittler» auch Arbeitslose aus anderen Branchen erfasst werden.

T4: Registrierte Arbeitslose nach Berufsgruppen ¹⁾

Jahresdurchschn.		Oktober					November						
2016	2017	2018					Bestände		Veränderung zum				
Bestände									Vormonat		Vorjahresmonat		
							Anzahl	ALQ ²⁾ VK ³⁾	absolut	relativ (in %)	absolut	relativ (in %)	
149317	143142	107315	Total				110474		3159	2.9	-26843	-19.5	
2360	2235	1533	11	Land- und Forstwirtschaft, Tierzucht			2001	1.7	A	468	30.5	-548	-21.5
1110	1022	835	21	Lebens- u. Genussmittelherst. und -verarbeitung			828	2.2	B	-7	-0.8	-145	-14.9
494	413	296	22	Textil- und Lederherstellung und -verarbeitung			282	1.8	C	-14	-4.7	-90	-24.2
37	34	19	23	Keramik- und Glasverarbeitung			17	1.3	D	-2	-10.5	-7	-29.2
4808	3934	2163	24	Metallverarbeitung und Maschinenbau			2242	2.1	A	79	3.7	-999	-30.8
3315	2893	1739	25	Elektrotechnik, Elektronik, Uhrenindustrie, Fahrzeug- und Gerätebau sowie -unterhalt			1769	2.0	A	30	1.7	-700	-28.4
996	930	532	26	Holzverarbeitung, Papierherstellung und -verarb.			598	1.6	B	66	12.4	-193	-24.4
638	592	432	27	Graphische Industrie			425	2.7	C	-7	-1.6	-97	-18.6
694	627	502	28	Chemie- und Kunststoffverfahren			501	2.3	B	-1	-0.2	-60	-10.7
7419	7004	5557	29	Übrige be- und verarbeitende Berufe ⁴⁾			5779	9.5	B	222	4.0	-894	-13.4
2332	2161	1716	31	Ingenieurberufe			1663	1.6	A	-53	-3.1	-350	-17.4
1110	1075	824	32	Techniker/innen			869	1.4	B	45	5.5	-164	-15.9
2374	2222	1520	33-34	Technische Zeichner/innen und Fachkräfte			1573	1.8	A	53	3.5	-561	-26.3
1935	1751	994	35	Maschinen/Maschinistinnen			1222	3.6	B	228	22.9	-308	-20.1
3254	3157	2505	36	Informatik			2492	2.3	A	-13	-0.5	-523	-17.3
14468	12970	6455	41	Baugewerbe			8848	4.1	A	2393	37.1	-2529	-22.2
123	110	63	42	Bergbau, Stein- und Baustoffherst. sowie -verarb.			87	2.9	D	24	38.1	-4	-4.4
14697	14490	11465	51	Handel und Verkauf			11222	3.5	A	-243	-2.1	-2554	-18.5
3173	3228	2790	52	Werbung, Marketing, Tourismus und Treuhand			2739	2.8	A	-51	-1.8	-424	-13.4
4638	4405	3138	53	Transport und Verkehr			3254	2.5	A	116	3.7	-891	-21.5
936	892	667	54	Post- und Fernmeldewesen			677	2.4	B	10	1.5	-181	-21.1
16703	15994	12758	61	Gastgewerbe und Hauswirtschaft ⁵⁾			13427	6.3	A	669	5.2	-3310	-19.8
7638	7447	5677	62	Reinigung, Hygiene, Körperpflege			5751	3.3	A	74	1.3	-1538	-21.1
8374	8576	7397	71	Unternehmer, Direktoren und leitende Beamte			7417	2.0	A	20	0.3	-1008	-12.0
18228	17627	14056	72	Kaufmännische und administrative Berufe			13771	3.0	A	-285	-2.0	-3297	-19.3
2845	2987	2465	73	Bank- und Versicherungsgewerbe			2401	2.7	A	-64	-2.6	-509	-17.5
1195	1187	924	74	Sicherheits- und Ordnungspflege			928	1.7	B	4	0.4	-167	-15.3
750	821	695	75	Rechtswesen			689	1.9	B	-6	-0.9	-130	-15.9
1177	1161	976	81	Medienschaffende und verwandte Berufe			965	2.0	B	-11	-1.1	-179	-15.6
1588	1494	1192	82	Künstlerische Berufe			1132	2.2	B	-60	-5.0	-246	-17.9
4991	5253	4288	83-84	Unterricht, Bildung, Seelsorge und Fürsorge			4023	1.2	A	-265	-6.2	-1064	-20.9
1729	1708	1434	85	Sozial-, Geistes- und Naturwissenschaften			1391	4.2	B	-43	-3.0	-311	-18.3
5782	5877	5147	86	Gesundheitswesen			5034	1.5	A	-113	-2.2	-923	-15.5
307	322	239	87	Sport und Unterhaltung			236	2.9	C	-3	-1.3	-101	-30.0
668	715	635	91	Dienstleistungsberufe, wenn nicht anderswo			614	1.2	B	-21	-3.3	-87	-12.4
4072	3599	2189	92-93	Übrige Berufe			2193	4	0.2	-972	-30.7
2359	2233	1498	Keine Angaben			1414	-84	-5.6	-779	-35.5	

Erläuterungen siehe Seiten 26-28.

1) Gliederung der Berufsgruppen nach SBN 2000 des Bundesamtes für Statistik.

2) Von den 4'493'249 Erwerbepersonen gemäss Pooling 2012-2014, weisen 410'151 Personen keine Berufsangaben aus.

Darin sind 213'229 Erwerbslose enthalten. Die Arbeitslosenquoten nach Berufen sind somit leicht überschätzt und nicht direkt vergleichbar mit den übrigen Arbeitslosenquoten der SECO-Arbeitsmarktstatistik.

3) Variationskoeffizient: A=0.0-1.0%, B=1.1-2.0%, C=2.1-5.0%, D=5.1-10.0%, E=10.1-16.5%, F=16.6-25.0%, G>25%.

4) Zu dieser Berufsgruppe gehören überwiegend Tätigkeiten mit geringen Berufsqualifikationen und Hilfsarbeiten.

5) Davon entfallen auf die Hauswirtschaft 1531 Personen (November 2018).

T5: Registrierte Arbeitslose nach Altersklassen

Jahresdurchschn.		Oktober 2018		November 2018								
2016	2017			Bestände			Veränderung zum				Zu- und Abgänge	
							Vormonat		Vorjahresmonat			
Anzahl	ALQ	VK ¹⁾		absolut	relativ (in %)	absolut	relativ (in %)	Zugänge	Abgänge			
149317	143142	107315	Total	110474	2.5	A	3159	2.9	-26843	-19.5	34226	31067
4383	4026	3347	15-19 Jahre	3115	1.6	A	-232	-6.9	-939	-23.2	1339	1417
14448	12975	9717	20-24 Jahre	9905	2.7	A	188	1.9	-2611	-20.9	3980	3782
19917	18670	13600	25-29 Jahre	14023	2.9	A	423	3.1	-3719	-21.0	4854	4383
20787	19884	14416	30-34 Jahre	14943	2.9	A	527	3.7	-4067	-21.4	4780	4267
18484	17977	13109	35-39 Jahre	13680	2.8	A	571	4.4	-3461	-20.2	4314	3802
16735	15928	11793	40-44 Jahre	12131	2.3	A	338	2.9	-3081	-20.3	3682	3311
16671	15859	11575	45-49 Jahre	11999	2.0	A	424	3.7	-3053	-20.3	3629	3216
16072	15700	11666	50-54 Jahre	12125	2.2	A	459	3.9	-2831	-18.9	3572	3113
12600	12752	9980	55-59 Jahre	10425	2.4	A	445	4.5	-1947	-15.7	2802	2380
9221	9372	8112	60 und mehr	8128	2.2	A	16	0.2	-1134	-12.2	1274	1396
			Männer									
84548	80065	57548	Total	61115	2.5	A	3567	6.2	-14489	-19.2	20424	16859
2511	2308	1859	15-19 Jahre	1762	1.7	A	-97	-5.2	-553	-23.9	814	821
8123	7233	5093	20-24 Jahre	5576	3.0	A	483	9.5	-1295	-18.8	2468	2005
10595	9701	6635	25-29 Jahre	7138	2.9	A	503	7.6	-1934	-21.3	2726	2195
11124	10476	7183	30-34 Jahre	7686	2.8	A	503	7.0	-2195	-22.2	2743	2224
10194	9804	6888	35-39 Jahre	7400	2.8	A	512	7.4	-1824	-19.8	2556	2090
9472	8894	6294	40-44 Jahre	6722	2.3	A	428	6.8	-1645	-19.7	2233	1802
9644	9039	6361	45-49 Jahre	6714	2.1	A	353	5.5	-1730	-20.5	2131	1760
9393	9080	6451	50-54 Jahre	6888	2.4	A	437	6.8	-1533	-18.2	2160	1728
7598	7608	5727	55-59 Jahre	6103	2.6	A	376	6.6	-1122	-15.5	1738	1371
5893	5923	5057	60 und mehr	5126	2.3	A	69	1.4	-658	-11.4	855	863
			Frauen									
64769	63077	49767	Total	49359	2.4	A	-408	-0.8	-12354	-20.0	13802	14208
1872	1718	1488	15-19 Jahre	1353	1.5	A	-135	-9.1	-386	-22.2	525	596
6325	5742	4624	20-24 Jahre	4329	2.4	A	-295	-6.4	-1316	-23.3	1512	1777
9322	8969	6965	25-29 Jahre	6885	3.0	A	-80	-1.1	-1785	-20.6	2128	2188
9663	9407	7233	30-34 Jahre	7257	3.1	A	24	0.3	-1872	-20.5	2037	2043
8290	8173	6221	35-39 Jahre	6280	2.8	A	59	0.9	-1637	-20.7	1758	1712
7263	7034	5499	40-44 Jahre	5409	2.2	A	-90	-1.6	-1436	-21.0	1449	1509
7027	6821	5214	45-49 Jahre	5285	1.9	A	71	1.4	-1323	-20.0	1498	1456
6678	6620	5215	50-54 Jahre	5237	2.1	A	22	0.4	-1298	-19.9	1412	1385
5002	5144	4253	55-59 Jahre	4322	2.2	A	69	1.6	-825	-16.0	1064	1009
3328	3449	3055	60 und mehr	3002	2.1	A	-53	-1.7	-476	-13.7	419	533

Erläuterungen siehe Seiten 26-28.

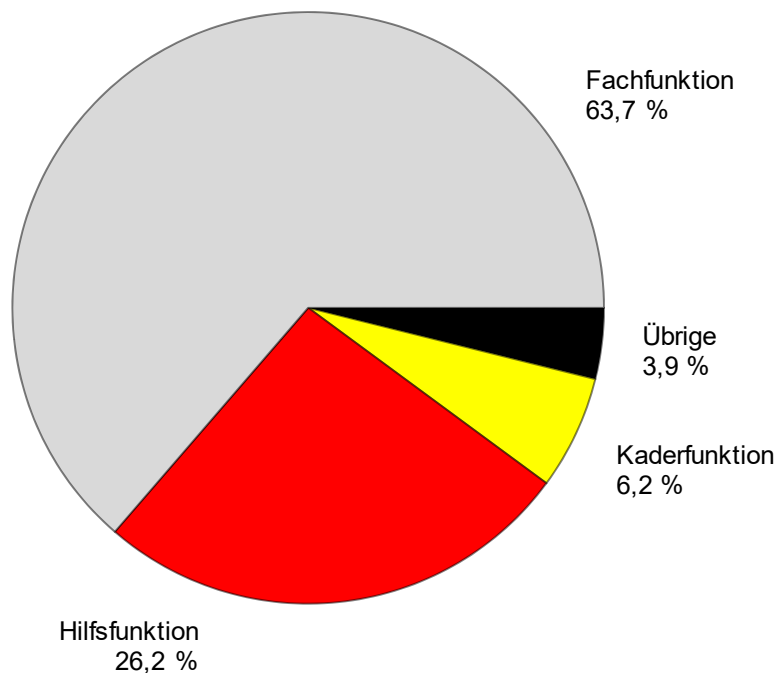
¹⁾ Variationskoeffizient: A=0.0-1.0%, B=1.1-2.0%, C=2.1-5.0%, D=5.1-10.0%, E=10.1-16.5%, F=16.6-25.0%, G>25%.

T6: Registrierte Arbeitslose nach zuletzt ausgeübter Funktion

Jahresdurchschn.		Oktober 2018		November 2018							
2016	2017			Bestände	Veränderung zum				Zu- und Abgänge		
		Anzahl			Anteil (in %)	Vormonat		Vorjahresmonat		Zugänge	Abgänge
				absolut		relativ (in %)	absolut	relativ (in %)			
149317	143142	107315	Total	110474	100.0	3159	2.9	-26843	-19.5	34226	31067
476	450	359	Selbständig	368	0.3	9	2.5	-61	-14.2	100	91
8472	8329	6866	Kaderfunktion	6883	6.2	17	0.2	-1242	-15.3	1341	1339
93200	90365	69196	Fachfunktion	70330	63.7	1134	1.6	-15830	-18.4	20511	19410
41825	38925	26766	Hilfsfunktion	28984	26.2	2218	8.3	-8538	-22.8	10811	8591
2834	2670	2277	Lehrling	2143	1.9	-134	-5.9	-536	-20.0	817	936
835	827	714	Praktikant	691	0.6	-23	-3.2	-142	-17.0	221	235
1608	1515	1099	Schüler, Student	1041	0.9	-58	-5.3	-461	-30.7	416	452
67	62	38	Heimarbeiter	34	0.0	-4	-10.5	-33	-49.3	9	13
-	-	-	Keine Angabe	-	-	-	-	-	-	-	-

Erläuterungen siehe Seiten 26-28.

**G7: Registrierte Arbeitslose nach zuletzt ausgeübter Funktion
November 2018**



T7: Langzeitarbeitslose

Jahresdurchschn.		Oktober		November								
2016	2017	2018		Bestände		Veränderung zum				Anteil am Total der Arbeits- losen (in %)		
Bestände				Vormonat		Vorjahresmonat		Anzahl	Anteil (in %)		absolut	relativ (in %)
24061	23339	15821	Total	15519	100.0	-302	-1.9	-6122	-28.3			14.0
			Nach Regionen:									
14262	14153	8830	Deutsche Schweiz	8726	56.2	-104	-1.2	-4421	-33.6			13.0
9799	9186	6991	Westschweiz und Tessin	6793	43.8	-198	-2.8	-1701	-20.0			15.6
			Nach Geschlecht:									
10358	10143	6978	Frauen	6873	44.3	-105	-1.5	-2800	-28.9			13.9
13703	13196	8843	Männer	8646	55.7	-197	-2.2	-3322	-27.8			14.1
			Nach Nationalität:									
13270	12944	9165	Schweizer	8955	57.7	-210	-2.3	-3204	-26.4			15.3
10791	10395	6656	Ausländer	6564	42.3	-92	-1.4	-2918	-30.8			12.7
			Nach Alter:									
504	401	175	15-24 Jahre	178	1.1	3	1.7	-152	-46.1			1.4
13423	12639	7795	25-49 Jahre	7594	48.9	-201	-2.6	-3961	-34.3			11.4
10133	10299	7851	50 und mehr	7747	49.9	-104	-1.3	-2009	-20.6			25.3
			Nach ausgewählten Berufsgruppen:									
770	721	360	Metallverarbeitung und Maschinenbau	330	2.1	-30	-8.3	-260	-44.1			14.7
517	505	251	Elektrotechnik, Elektronik, Uhrenindustrie, Fahrzeug- und Gerätebau sowie -unterhalt	241	1.6	-10	-4.0	-201	-45.5			13.6
1549	1503	981	Übrige be- und verarbeitende Berufe	946	6.1	-35	-3.6	-395	-29.5			16.4
590	557	445	Informatik	431	2.8	-14	-3.1	-97	-18.4			17.3
1608	1498	639	Baugewerbe	652	4.2	13	2.0	-598	-47.8			7.4
2412	2447	1733	Handel und Verkauf	1705	11.0	-28	-1.6	-626	-26.9			15.2
519	533	430	Werbung, Marketing, Tourismus u. Treuhand	421	2.7	-9	-2.1	-118	-21.9			15.4
878	812	512	Transport und Verkehr	516	3.3	4	0.8	-195	-27.4			15.9
2481	2286	1475	Gastgewerbe und Hauswirtschaft	1484	9.6	9	0.6	-641	-30.2			11.1
1488	1422	912	Reinigung, Hygiene, Körperpflege	892	5.7	-20	-2.2	-436	-32.8			15.5
1559	1580	1320	Unternehmer, Direktoren und leitende Beamte	1292	8.3	-28	-2.1	-211	-14.0			17.4
2927	2863	2090	Kaufmännische und administrative Berufe	2053	13.2	-37	-1.8	-676	-24.8			14.9
586	571	534	Bank- und Versicherungsgewerbe	535	3.4	1	0.2	-49	-8.4			22.3
745	786	592	Unterricht, Bildung, Seelsorge und Fürsorge	575	3.7	-17	-2.9	-197	-25.5			14.3
738	731	574	Gesundheitswesen	568	3.7	-6	-1.0	-182	-24.3			11.3

Erläuterungen siehe Seiten 26-28.

T8: Jugendarbeitslosigkeit (15-24 Jahre)

Jahresdurchschn.		Oktober		November									
2016	2017	2018		Bestände	Veränderung zum				ALQ VK ¹⁾	Veränderung in Prozentpunkten zum			
Bestände					Vormonat	Vorjahresmonat		Anzahl		absolut	relativ (in %)	absolut	relativ (in %)
18831	17001	13064	Total	13020	-44	-0.3	-3550	-21.4	2.4	A	-	-0.6	
			Nach Regionen:										
12389	11262	8290	Deutsche Schweiz	8337	47	0.6	-2551	-23.4	2.0	A	-	-0.6	
6441	5739	4774	Westschweiz und Tessin	4683	-91	-1.9	-999	-17.6	3.3	A	-0.1	-1.2	
			Nach Geschlecht:										
8197	7460	6112	Frauen	5682	-430	-7.0	-1702	-23.0	2.1	A	-0.2	-0.7	
10634	9541	6952	Männer	7338	386	5.6	-1848	-20.1	2.6	A	0.2	-0.6	
			Nach Nationalität:										
12489	11232	8615	Schweizer	8622	7	0.1	-2365	-21.5	1.9	A	-	-0.6	
6342	5769	4449	Ausländer	4398	-51	-1.1	-1185	-21.2	4.1	A	-0.1	-1.2	
			Nach Alter:										
4383	4026	3347	15-19 Jahre	3115	-232	-6.9	-939	-23.2	1.6	A	-0.2	-0.5	
14448	12975	9717	20-24 Jahre	9905	188	1.9	-2611	-20.9	2.7	A	-	-0.8	
			Nach bisheriger Dauer:										
15145	13915	11746	1-6 Monate	11809	63	0.5	-2860	-19.5	
3182	2685	1143	7-12 Monate	1033	-110	-9.6	-538	-34.2	
504	401	175	> 1 Jahr	178	3	1.7	-152	-46.1	
			Nach ausgewählten Funktionen:										
10666	9658	7603	Fachfunktion	7563	-40	-0.5	-1919	-20.2	
4016	3432	2389	Hilfsfunktion	2581	192	8.0	-680	-20.9	
2441	2280	1880	Lehrling	1772	-108	-5.7	-470	-21.0	
435	415	360	Praktikant	314	-46	-12.8	-88	-21.9	
1229	1172	801	Schüler, Student	761	-40	-5.0	-386	-33.7	

Erläuterungen siehe Seiten 26-28.

¹⁾ Variationskoeffizient: A=0.0-1.0%, B=1.1-2.0%, C=2.1-5.0%, D=5.1-10.0%, E=10.1-16.5%, F=16.6-25.0%, G>25%.

T9: Gemeldete offene Stellen

Jahresdurchschn.		Oktober 2018		November 2018							
2016	2017			Bestände		Veränderung zum				Zu- und Abgänge	
				Vormonat		Vorjahresmonat					
Anzahl	Anteil (in %)	absolut		relativ (in %)	absolut	relativ (in %)	Zugänge 1)	Abgänge			
10583	11991	32090	Total ²⁾	29576	100.0	-2514	-7.8	17582	146.6	20248	22762
...	...	<i>31004</i>	Saisonbereinigt ³⁾	31047	...	43	0.1
8449	9692	26990	Nach Arbeitszeit:								
2134	2299	5100	Vollzeit	24131	81.6	-2859	-10.6	14499	150.5	16096	18921
			Teilzeit	5445	18.4	345	6.8	3083	130.5	4152	3841
			Nach Kantonen:								
2484	2805	5420	Zürich	5413	18.3	-7	-0.1	2555	89.4	4098	4099
550	606	3212	Bern	2699	9.1	-513	-16.0	2191	431.3	1959	2472
144	177	1023	Luzern	962	3.3	-61	-6.0	787	449.7	800	861
29	23	171	Uri	185	0.6	14	8.2	167	927.8	68	54
89	129	370	Schwyz	361	1.2	-9	-2.4	208	135.9	221	236
-	-	-	Obwalden ⁴⁾	-	-	-	-	-	-	-	-
55	92	672	Nidwalden	707	2.4	35	5.2	614	660.2	175	140
21	24	147	Glarus	126	0.4	-21	-14.3	113	869.2	39	60
232	225	443	Zug	395	1.3	-48	-10.8	156	65.3	298	346
279	369	645	Freiburg	521	1.8	-124	-19.2	174	50.1	448	572
170	193	551	Solothurn	745	2.5	194	35.2	556	294.2	686	492
147	165	1030	Basel-Stadt	1029	3.5	-1	-0.1	829	414.5	609	610
276	238	939	Basel-Landschaft	692	2.3	-247	-26.3	450	186.0	551	798
78	79	325	Schaffhausen	284	1.0	-41	-12.6	176	163.0	165	206
51	54	71	Appenzell A.Rh.	96	0.3	25	35.2	57	146.2	69	44
3	5	38	Appenzell I.Rh.	44	0.1	6	15.8	39	780.0	23	17
674	755	2135	St. Gallen	1975	6.7	-160	-7.5	1260	176.2	1134	1294
374	478	2117	Graubünden	1633	5.5	-484	-22.9	1016	164.7	786	1270
1000	1158	2415	Aargau	2306	7.8	-109	-4.5	1063	85.5	1511	1620
429	389	970	Thurgau	894	3.0	-76	-7.8	543	154.7	664	740
428	501	1092	Tessin	969	3.3	-123	-11.3	504	108.4	604	727
1863	2073	4022	Waadt	3853	13.0	-169	-4.2	1861	93.4	2040	2209
405	466	1552	Wallis	1214	4.1	-338	-21.8	829	215.3	1103	1441
199	344	1211	Neuenburg	1035	3.5	-176	-14.5	604	140.1	541	717
522	527	912	Genf	887	3.0	-25	-2.7	405	84.0	1464	1489
80	119	607	Jura	551	1.9	-56	-9.2	425	337.3	192	248

Erläuterungen siehe Seiten 26-28.

¹⁾ Alle Zugänge von offenen Stellen im Berichtsmonat, welche sofort oder zu einem späteren Zeitpunkt besetzt werden können.

²⁾ Von den 29'576 Stellen unterliegen 17'005 Stellen der Meldepflicht.

³⁾ Es wird das Saisonbereinigungsverfahren X-12 verwendet. Das Verfahren berechnet die Zeitreihe mit jedem zusätzlichen Wert neu, so dass die bereinigten Werte von einem Monat zum anderen variieren können. Diese Werte sind kursiv dargestellt. Der Zugang von 17'005 Stellen infolge der Einführung der Stellenmeldepflicht für bestimmte Berufsarten mit einer Arbeitslosenquote von mindestens 8% auf den 1. Juli 2018 ist im trend- und saisonbereinigten Stellentotal des Monats November 2018 berücksichtigt.

⁴⁾ Neu erfasste offene Stellen für Obwalden werden seit Juli 2009 in Nidwalden erfasst und ausgewiesen.

T10: Zeitreihe registrierte Arbeitslose

	Jan.	Feb.	März	April	Mai	Juni	Juli	Aug.	Sept.	Okt.	Nov.	Dez.	Ø
1996	164656	166102	165305	164151	162377	159964	161586	163705	166409	174107	183026	192171	168630
1997	205501	206291	202207	197732	192091	185320	182477	180843	177229	173484	175927	180549	188304
1998	182492	176548	165683	153897	142360	130779	125994	122225	117544	115513	118576	124309	139660
1999	125883	122026	114073	105912	98598	92399	90122	87487	85096	84263	86328	91041	98602
2000	92631	88702	81548	75642	69788	65962	65140	63708	62329	62953	65721	69724	71987
2001	72295	69766	65625	63032	61097	59176	60166	61079	62170	68298	77633	86027	67197
2002	93714	94472	92371	92025	90930	90705	92948	96362	101889	110197	120627	129809	100504
2003	138944	142023	141808	141624	140609	140485	141699	143672	146688	151259	156598	162835	145687
2004	168163	165979	160849	155061	148816	144103	143125	145923	146341	147911	152409	158416	153091
2005	162032	160451	155681	150671	145370	140661	139902	142359	142728	144066	146762	151764	148537
2006	154204	150099	143249	136360	129486	122837	121725	123074	121876	122765	124133	128580	131532
2007	131057	126395	117915	112829	106200	99781	99779	100757	99681	102039	104820	109012	109189
2008	111877	108457	103777	100880	95166	91477	92163	94039	95980	100471	107652	118762	101725
2009	128430	132402	134713	136709	135128	140253	145364	150831	154409	158138	163950	172740	146089
2010	175765	172999	166032	158570	151074	144473	142330	142879	140040	139365	141668	148636	151986
2011	148784	143325	134905	123448	114684	110378	109200	111687	111344	115178	121109	130662	122892
2012	134317	133154	126392	123158	118860	114868	116294	119823	120347	125536	132067	142309	125594
2013	148158	146001	138993	135851	131290	126498	128516	129956	131072	133443	139073	149437	136524
2014	153260	149259	142846	137087	130310	126632	127054	128434	129965	132397	136552	147369	136764
2015	150946	149921	145108	141131	136349	133256	133754	136983	138226	141269	148143	158629	142810
2016	163644	161417	155324	149540	144778	139127	139310	142858	142675	144531	149228	159372	149317
2017	164466	159809	152280	146327	139778	133603	133926	135578	133169	134800	137317	146654	143142
2018	149161	143930	130413	119781	109392	106579	106052	107893	106586	107315	110474		

Erläuterungen siehe Seiten 26-28.

T11: Zeitreihe Arbeitslosenquote ¹⁾

	Jan.	Feb.	März	April	Mai	Juni	Juli	Aug.	Sept.	Okt.	Nov.	Dez.	Ø
1996	4.5	4.6	4.6	4.5	4.5	4.4	4.5	4.5	4.6	4.8	5.1	5.3	4.7
1997	5.7	5.7	5.6	5.5	5.3	5.1	5.0	5.0	4.9	4.8	4.9	5.0	5.2
1998	5.0	4.9	4.6	4.2	3.9	3.6	3.5	3.4	3.2	3.2	3.3	3.4	3.9
1999	3.5	3.4	3.1	2.9	2.7	2.6	2.5	2.4	2.3	2.3	2.4	2.5	2.7
2000	2.3	2.2	2.1	1.9	1.8	1.7	1.7	1.6	1.6	1.6	1.7	1.8	1.8
2001	1.8	1.8	1.7	1.6	1.5	1.5	1.5	1.5	1.6	1.7	2.0	2.2	1.7
2002	2.4	2.4	2.3	2.3	2.3	2.3	2.4	2.4	2.6	2.8	3.1	3.3	2.5
2003	3.5	3.6	3.6	3.6	3.6	3.6	3.6	3.6	3.7	3.8	4.0	4.1	3.7
2004	4.3	4.2	4.1	3.9	3.8	3.7	3.6	3.7	3.7	3.7	3.9	4.0	3.9
2005	4.1	4.1	3.9	3.8	3.7	3.6	3.5	3.6	3.6	3.7	3.7	3.8	3.8
2006	3.9	3.8	3.6	3.5	3.3	3.1	3.1	3.1	3.1	3.1	3.1	3.3	3.3
2007	3.3	3.2	3.0	2.9	2.7	2.5	2.5	2.6	2.5	2.6	2.7	2.8	2.8
2008	2.8	2.7	2.6	2.6	2.4	2.3	2.3	2.4	2.4	2.5	2.7	3.0	2.6
2009	3.3	3.4	3.4	3.5	3.4	3.6	3.7	3.8	3.9	4.0	4.2	4.4	3.7
2010	4.1	4.0	3.8	3.7	3.5	3.3	3.3	3.3	3.2	3.2	3.3	3.4	3.5
2011	3.4	3.3	3.1	2.9	2.7	2.6	2.5	2.6	2.6	2.7	2.8	3.0	2.8
2012	3.1	3.1	2.9	2.8	2.7	2.7	2.7	2.8	2.8	2.9	3.1	3.3	2.9
2013	3.4	3.4	3.2	3.1	3.0	2.9	3.0	3.0	3.0	3.1	3.2	3.5	3.2
2014	3.4	3.3	3.2	3.1	2.9	2.8	2.8	2.9	2.9	2.9	3.0	3.3	3.0
2015	3.4	3.3	3.2	3.1	3.0	3.0	3.0	3.0	3.1	3.1	3.3	3.5	3.2
2016	3.6	3.6	3.5	3.3	3.2	3.1	3.1	3.2	3.2	3.2	3.3	3.5	3.3
2017	3.7	3.6	3.4	3.3	3.1	3.0	3.0	3.0	3.0	3.0	3.1	3.3	3.2
2018	3.3	3.2	2.9	2.7	2.4	2.4	2.4	2.4	2.4	2.4	2.5		

Erläuterungen siehe Seiten 26-28.

1) Arbeitslose im Verhältnis zu den Erwerbspersonen gemäss Strukturerhebungsdaten (SE) der Jahre 2012, 2013 und 2014 zum Erwerbsleben (3-Jahres-Pooling 2012-14, Total 4'493'249 Personen). 2010-2013 Basis Strukturerhebung 2010: 4'322'899 Personen; 2000-2009 Basis Volkszählung (VZ) 2000: 3'946'988 Personen; 1990-1999 Basis VZ 1990: 3'621'716 Personen.

T12: Zeitreihe registrierte Stellensuchende

	Jan.	Feb.	März	April	Mai	Juni	Juli	Aug.	Sept.	Okt.	Nov.	Dez.	Ø
1996	196999	199542	199551	199393	199135	198161	201144	203260	206938	215965	225690	234998	206731
1997	247914	251377	249483	247660	244361	241470	241455	241032	240072	239729	243922	247862	244695
1998	249222	244901	237986	230199	221901	213117	208370	203214	199869	198003	200202	203228	217518
1999	202752	199228	191859	183055	175138	167516	162771	157526	153279	151272	152497	154154	170921
2000	152261	148127	140225	132761	125283	119828	116250	112612	110089	109806	112616	115732	124633
2001	116770	114575	110115	105857	102990	100812	100534	100552	101302	108910	120808	129849	109423
2002	138443	140581	140468	140054	139202	139715	142271	145202	151503	161105	173500	183262	149609
2003	192586	197493	199702	200654	201123	201919	203712	205636	209495	215050	222282	228245	206491
2004	232197	231361	228212	222858	216377	212588	210740	212785	213733	215504	222102	227634	220508
2005	229624	228701	224525	219020	214024	210257	208300	210114	210888	212534	216859	220999	217154
2006	221825	218394	212486	204316	196638	189892	186936	186654	184880	186149	188641	192156	197414
2007	193176	188902	180298	173806	165843	158677	157068	156235	154395	157458	161214	164838	167659
2008	166414	163744	159031	154894	148527	144546	143798	143549	145937	151390	160144	171279	154438
2009	180287	186273	191992	194726	192516	198990	204137	208568	212902	217972	226116	234359	204070
2010	236317	235667	231497	223804	215264	209270	205604	204989	202774	202675	206715	211709	215524
2011	210916	205989	197837	181041	171169	165742	162530	164070	164448	169191	177681	185706	179693
2012	187417	187315	180912	176142	170776	166437	167222	170276	170867	178532	188311	196898	178425
2013	201776	200495	194224	190367	185012	179806	181398	181129	183741	188536	196522	205802	190734
2014	208777	205934	199911	192829	184436	180689	180822	179880	183113	187715	193892	203926	191827
2015	206138	206369	204266	199346	192798	191090	190939	192669	196042	200920	210886	220209	200973
2016	222751	222888	218187	210926	206239	201131	199347	201989	203568	207512	215215	223413	211097
2017	226861	223627	217248	208357	202419	196896	195223	195334	193624	198025	204141	212018	206148
2018	213125	208617	201119	194060	185467	179777	179857	179975	178499	183446	190212		

Erläuterungen siehe Seiten 26-28.

T13: Abgerechnete Kurzarbeit

Betriebe, betroffene Arbeitnehmer und ausgefallene Arbeitsstunden

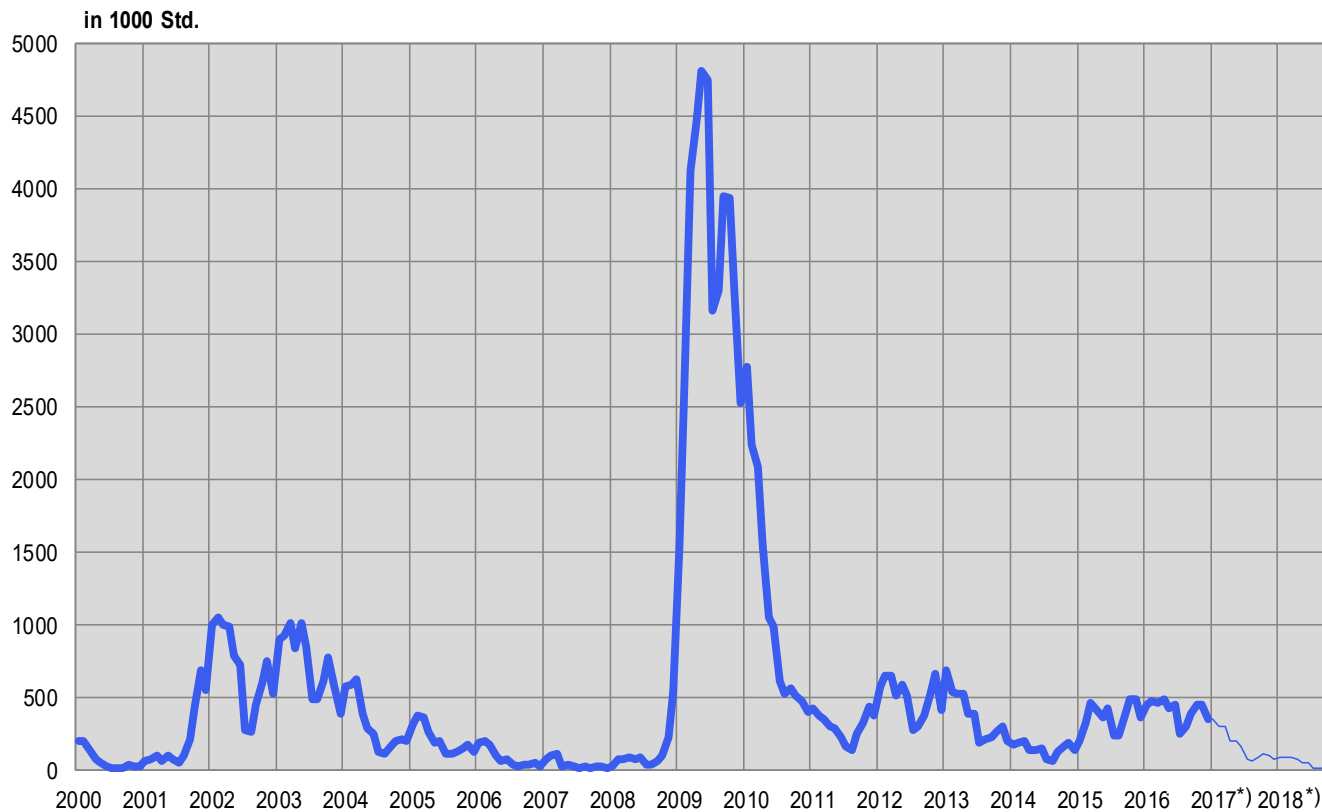
Merkmale	September 2018 *)	Veränderung gegenüber			
		August 2018		September 2017	
		absolut	in %	absolut	in %
- Betriebe	61	8	15.1	-110	-64.3
- betroffene Arbeitnehmer	421	169	67.1	-993	-70.2
- ausgefallene Arbeitsstunden	23284	6877	41.9	-64114	-73.4

*) *kursiv* = provisorische Werte.

(...) Veränderungen über 200% werden nicht publiziert.

Erläuterungen siehe Seiten 26-28.

G8: Kurzarbeit, abgerechnete ausgefallene Arbeitsstunden



*) provisorische Werte

T14: Aussteuerungen aus der Arbeitslosenversicherung

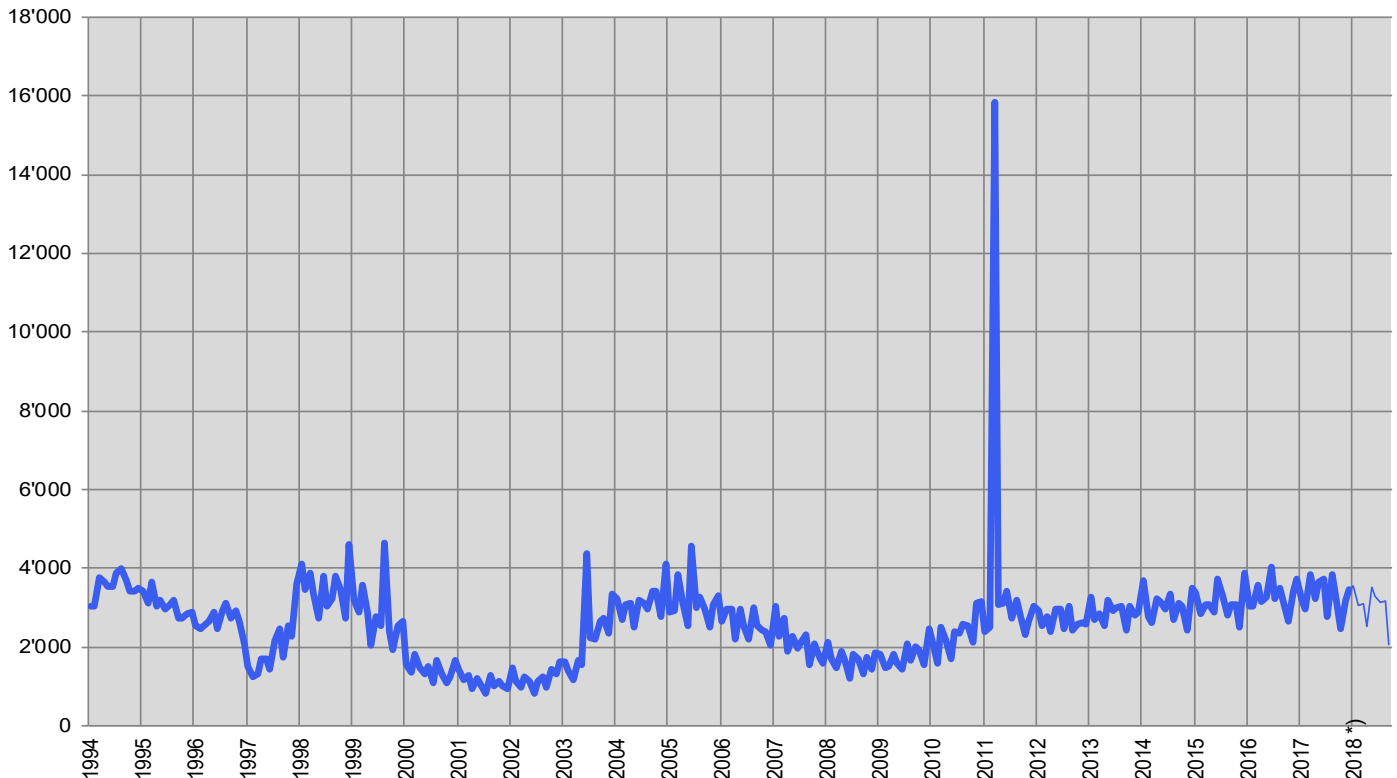
	Jan.	Feb.	März	April	Mai	Juni	Juli	Aug.	Sept.	Okt.	Nov.	Dez.	Ø
1997	1514	1251	1323	1718	1703	1432	2151	2463	1728	2531	2269	3620	1975
1998	4112	3454	3861	3363	2743	3820	3036	3212	3808	3452	2725	4623	3517
1999	3207	2886	3591	2877	2034	2788	2549	4648	2388	1936	2549	2671	2844
2000	1547	1365	1817	1482	1337	1494	1086	1681	1329	1097	1238	1656	1427
2001	1417	1182	1272	955	1206	1042	815	1271	1005	1111	1009	941	1102
2002	1485	1122	982	1243	1119	842	1123	1247	990	1417	1331	1610	1209
2003	1627	1384	1183	1656	1538	4395	2251	2188	2641	2732	2369	3331	2275
2004	3238	2688	3084	3117	2519	3191	3102	2963	3440	3416	2764	4111	3136
2005	2878	2939	3852	3123	2543	4583	2991	3275	2963	2499	3093	3309	3171
2006	2658	2964	2970	2187	2949	2547	2181	2985	2561	2426	2373	2030	2569
2007	3046	2286	2738	1905	2292	1971	2136	2303	1560	2093	1754	1592	2140
2008	2121	1719	1474	1894	1653	1192	1808	1715	1318	1736	1431	1851	1659
2009	1833	1488	1504	1828	1606	1428	2085	1666	2024	1914	1561	2451	1782
2010	2122	1603	2496	2166	1707	2390	2366	2573	2542	2106	3131	3143	2362
2011	2390	2487	15850	3063	3132	3406	2729	3180	2821	2306	2664	3026	3921
2012	2929	2540	2755	2402	2975	2946	2469	3021	2415	2573	2619	2592	2686
2013	3253	2714	2836	2551	3209	2925	3000	3037	2438	3021	2827	2868	2890
2014	3673	2771	2610	3219	3166	2946	3343	2677	3098	3045	2428	3501	3040
2015	3395	2851	3093	3070	2896	3716	3319	2811	3077	3088	2515	3871	3142
2016	3051	3029	3586	3162	3266	4042	3233	3509	3148	2654	3422	3709	3318
2017	3191	2973	3840	3212	3642	3721	2763	3847	3035	2478	3198	3447	3279
<i>* 2018</i>	<i>3550</i>	<i>3048</i>	<i>3096</i>	<i>2535</i>	<i>3512</i>	<i>3301</i>	<i>3117</i>	<i>3166</i>	<i>2067</i>				

* kursiv = provisorische Werte.

Erläuterungen siehe Seiten 26-28.

Von den im September ausgesteuerten Personen haben bis Ende November 334 Personen oder 16% eine neue Stelle gefunden. 374 Personen oder 18% sind weiterhin bei einem RAV registriert und bleiben damit als arbeitslos oder stellensuchend erfasst. Sie haben die Möglichkeit, weiterhin von den Dienstleistungen der RAV und den angebotenen arbeitsmarktlichen Massnahmen zu profitieren. 1359 Ausgesteuerte (66%) sind nicht mehr eingeschrieben (ein späterer Wiedereintritt in den Arbeitsmarkt oder der Rückzug davon sind daher nicht erfassbar).

G9: Aussteuerungen aus der Arbeitslosenversicherung



*) provisorische Werte

ERLÄUTERUNGEN

Registrierte Arbeitslose	Personen, welche bei einem Regionalen Arbeitsvermittlungszentrum gemeldet sind, keine Stelle haben und sofort vermittelbar sind. Dabei ist unerheblich, ob diese Personen eine Arbeitslosenentschädigung beziehen oder nicht. Ganzarbeitslose suchen eine Vollzeitstelle; teilweise Arbeitslose eine Teilzeitstelle.
Registrierte Stellensuchende	Alle arbeitslosen und nichtarbeitslosen Personen, welche beim Regionalen Arbeitsvermittlungszentrum gemeldet sind und eine Stelle suchen.
Registrierte nicht-arbeitslose Stellensuchende	Personen, die bei einem Regionalen Arbeitsvermittlungszentrum registriert, jedoch im Unterschied zu den Arbeitslosen entweder nicht sofort vermittelbar sind oder aber über eine Arbeit verfügen. Die registrierten nichtarbeitslosen Stellensuchenden entsprechen der Differenz zwischen dem Total der registrierten Stellensuchenden und den Arbeitslosen. Als Kategorien der registrierten nicht-arbeitslosen Stellensuchenden werden die Anzahl Personen in Programmen zur vorübergehenden Beschäftigung, in Umschulung oder Weiterbildung, im Zwischenverdienst sowie Übrige ausgewiesen.
Programme zur vorübergehenden Beschäftigung (PvB)	Von der Arbeitslosenversicherung finanzierte Programme mit dem Zweck, die berufliche Eingliederung bzw. Wiedereingliederung der Versicherten zu erleichtern. Sie ermöglichen den Teilnehmenden, ihre beruflichen Qualifikationen zu erhalten und neue Fähigkeiten zu fördern. Die vorübergehende Beschäftigung kann auch im Rahmen von Berufspraktika in Unternehmen und in der Verwaltung oder in Motivationssemestern für Schulabgänger erfolgen.
Umschulung / Weiterbildung	Umschulungs- und Weiterbildungsmaßnahmen (Kurse) bezwecken die rasche und wesentliche Verbesserung der Vermittlungsfähigkeit eines Versicherten auf dem Arbeitsmarkt. Die Massnahme kann auch als Ausbildungspraktikum bei einer Unternehmung oder im Rahmen einer Übungsfirma erfolgen. Nichtarbeitslose in Umschulung/Weiterbildung sind gemäss Artikel 60 Absatz 4 des Arbeitslosenversicherungsgesetzes während der Dauer der Massnahme nicht vermittelbar. Sie sind in der Tabelle 2c der Statistik der Nichtarbeitslosen ausgewiesen. Arbeitslose in Umschulung/Weiterbildung müssen hingegen eine Ausbildung zu Gunsten einer neuen Arbeitsstelle sofort beenden. Die Anzahl dieser Personen wird auf Seite 6 unten angezeigt.
Zwischenverdienst	Als Zwischenverdienst gilt jedes Einkommen aus selbständiger oder unselbständiger Erwerbstätigkeit, das ein Bezüger von Arbeitslosenentschädigung zur Vermeidung oder Verringerung der Arbeitslosigkeit in der Bezugsperiode erzielt.
Übrige nichtarbeitslose Stellensuchende	Dazu gehören Personen mit Einarbeitungszuschüssen, mit Pendler- und Wochenaufenthalter-beiträgen, mit Leistungen zur Förderung der selbständigen Erwerbstätigkeit sowie Personen, die wegen Krankheit, Militärdienst oder aus anderen Gründen nicht sofort vermittelbar sind, Personen während der Kündigungsfrist.
Vermittlungsfähigkeit	Der Arbeitslose ist vermittlungsfähig, wenn er bereit, in der Lage und berechtigt ist, eine zumutbare Arbeit anzunehmen.
Bestände	Anzahl am Stichtag. Als Stichtag gilt der letzte Tag des Monats.
Zugänge / Abgänge	Zugänge bezeichnen die Summe der Neuanmeldungen in den Erwerbsstatus ‚arbeitslos‘ plus die Mutationen von ‚nichtarbeitslos‘ auf ‚arbeitslos‘. Entsprechend setzen sich die Abgänge zusammen aus den Abmeldungen der Arbeitslosen und den Mutationen von ‚arbeitslos‘ auf ‚nichtarbeitslos‘. Zusätzlich sind auf Niveau Gesamtschweiz auch andere Flüsse mess- und ausweisbar (Zu- und Abgänge in den Aggregaten stellensuchend, nichtarbeitslos; Unteraggregate nichtarbeitslos; offene Stellen).
Saisonbereinigung	Methode, welche die Elimination der saisonalen Komponente einer Zeitreihe erlaubt. Es wird das Saisonbereinigungsverfahren X-12 verwendet. Das Verfahren berechnet die Zeitreihe mit jedem zusätzlichen Wert neu, so dass die bereinigten Werte von einem Monat zum anderen variieren können.
Alter	Differenz zwischen Stichtag (letzter Tag im Monat) und dem Geburtsdatum (Jahr und Monat) der betreffenden Person. Klassenbildung in Schritten von fünf Jahren.
Jugendarbeitslosigkeit	Arbeitslose im Alter von 15 - 24 Jahren.
Bisherige Dauer	Differenz in Tagen zwischen Stichtag und dem Anmeldedatum, abzüglich der Zeitspanne, in der die betroffene Person nicht als arbeitslos gilt (Programme zur vorübergehenden Beschäftigung, Zwischenverdienst etc.).
Erwerbssituation	Vorher erwerbstätig: Das Ende der beruflichen Aktivitäten liegt nicht weiter als 6 Monate vor der Anmeldung beim Regionalen Arbeitsvermittlungszentrum zurück.

Erstmals auf Stellensuche: soeben die Ausbildung beendet (Lehrlinge sind unter *vorher erwerbstätig*).
Wiedereintritt ins Erwerbsleben: nach einem Unterbruch der Erwerbstätigkeit von mindestens 6 Monaten.
Umschulung / Weiterbildung: Vermittelbare Arbeitslose, die sich weiterbilden oder umschulen lassen.

Arbeitslosenquote	Zahl der registrierten Arbeitslosen am Stichtag (letzter Tag des Monats) geteilt durch die Zahl der Erwerbspersonen (seit 1. Jan. 2014: 4'493'249 Personen) gemäss 3-Jahres-Pooling 2012 bis 2014 der Strukturerhebungsdaten zum Erwerbsleben der Bevölkerung (erhoben durch das Bundesamt für Statistik), multipliziert mit 100.
Erwerbspersonen	<p>Erwerbstätige (ab einer Arbeitsstunde pro Woche) plus Erwerbslose unter der Wohnbevölkerung.</p> <p>Die Zahl der Erwerbspersonen fliesst über den Nenner in die Berechnung der Arbeitslosenquote ein und tangiert über deren Feingliederung (nach Regionen, Kantonen, Nationalität, Altersklassen, Geschlecht) diverse Tabellen in der Arbeitsmarktstatistik des SECO. Ausnahme: Die Arbeitslosenquoten zu den Wirtschaftszweigen und den Berufen wird nicht über die Zahl der Erwerbspersonen, sondern über die Zahl der Erwerbstätigen berechnet.</p> <p>Die Zahl der Erwerbspersonen wird seit 2010 im Rahmen von Strukturerhebungen zum Erwerbsleben der Bevölkerung durch das Bundesamt für Statistik als jährlich durchgeführte Stichprobe erhoben. Solche jährlich durchgeführte Strukturerhebungen können zu sogenannten Mehrjahres-Poolings zusammengefasst werden. Vorteil eines solchen Vorgehens ist eine breiter abgestützte Datenbasis im Erwerbspersonenbereich. Das SECO setzt für die Berechnung der Arbeitslosenquoten deshalb die Arbeitslosenzahlen ab 1. Jan. 2014 nicht mehr ins Verhältnis zu den Erwerbspersonenzahlen aus dem Jahr 2010, sondern zu den Erwerbspersonenzahlen aus einem 3-Jahres-Pooling der Strukturerhebungsdaten 2012 bis 2014.</p> <p>Durch die Abstützung auf die Stichprobenmethode kann der Nenner der Arbeitslosenquote häufiger angepasst werden als unter der früheren Volkszählungsmethode (Vollerhebung alle 10 Jahre). Die vom SECO verwendeten Erwerbspersonenzahlen umfassen auch die Diplomaten und internationalen Funktionäre mit Wohnsitz in der Schweiz.</p> <p>(Bis 31.12.1999 wurden der Berechnung der Arbeitslosenquote die Erwerbspersonen ab 6 Arbeitsstunden pro Woche zugrunde gelegt. Diese Basis ist nicht mehr verfügbar).</p>
Variationskoeffizient der Erwerbspersonen	<p>Der Variationskoeffizient (VK) ist ein relatives Streuungsmass zur Beschreibung der Genauigkeit eines Schätzwertes. Der Variationskoeffizient errechnet sich aus der Standardabweichung einer Stichprobenverteilung dividiert durch den Mittelwert dieser Verteilung, multipliziert mit 100. (Der Variationskoeffizient beschreibt damit die relative Standardabweichung einer Stichprobenverteilung und ermöglicht damit, bei Verteilungen mit unterschiedlichen Mittelwerten die Variabilität der Messwerte miteinander zu vergleichen).</p> <p>Mit dem Variationskoeffizienten kennzeichnet das SECO bei den Arbeitslosenquoten die Genauigkeit der Erwerbspersonenzahl (des Nenners der Arbeitslosenquote) mit Buchstaben: A bedeutet eine mögliche Abweichung der Erwerbspersonenzahl vom wahren Wert um 0.0 bis 1.0 %, B um 1.1 bis 2 %, C um 2.1 bis 5 %, D um 5.1 bis 10 %. Arbeitslosenquoten, die auf Erwerbspersonen mit einem Variationskoeffizient von über 10 % beruhen, werden nicht veröffentlicht.</p>
Wirtschaftszweige	Systematik gemäss NOGA 2008 (NOMenclature Générale des Activités économiques).
Berufsgruppen	Systematik gemäss Schweiz. Berufsnomenklatur 2000. Zuordnung nach zuletzt ausgeübter Tätigkeit.
Ausgeübte Funktion	<p>Selbständig: Inhaber einer Einzelunternehmung oder unbeschränkt haftender Gesellschafter einer Kollektiv- oder Kommanditgesellschaft.</p> <p>Kaderfunktion: mit Leitungs-, Koordinations- und Kontrollaufgaben beauftragt.</p> <p>Fachfunktion: mit Aufgaben von erheblicher Schwierigkeit betraut, die unter eigener Verantwortung ausgeführt werden.</p> <p>Hilfsfunktion: Ausführung von einfachen Arbeiten, welche keine besondere berufliche Ausbildung erfordern.</p> <p>Lehrling: Abschluss bzw. Abbruch der Lehre oder einer gleichwertigen Ausbildung.</p> <p>Praktikant: Schul- oder Hochschulabgänger/in mit kurzer (i.d.R. 3-6 Monate), praktischer Erfahrung in einem Beruf.</p> <p>Schüler / Student: Abschluss bzw. Abbruch einer Ausbildung an einer Schule.</p> <p>Heimarbeit: Tätigkeit in der eigenen Wohnung im Auftrag eines Betriebes.</p>
Langzeitarbeitslose	Personen, die seit über einem Jahr arbeitslos sind.
Gemeldete offene Stellen	Die offenen Stellen werden den Regionalen Arbeitsvermittlungszentren, welche die entsprechenden Register bewirtschaften, freiwillig gemeldet. Seit Juni 2009 wird eine gemeldete offene Stelle nach Ablauf des Gültigkeitsdatums nicht mehr automatisch abgemeldet. Neu hat der zuständige Personalberater im RAV nach Ablauf des Gültigkeitsdatums einen zusätzlichen Monat Zeit, die offene Stelle entweder definitiv abzumelden oder das „Datum gültig bis“ zu verlängern, wodurch die offene Stelle weiterhin im Bestand verbleibt.

Arbeitszeit	Vollzeit: 90% oder mehr der betriebsüblichen Arbeitszeit. Teilzeit: weniger als 90% der betriebsüblichen Arbeitszeit.
Missing Values	Aufgrund fehlender Werte aggregiert sich nicht in allen Tabellen die Summe der Einzelwerte auf das ausgewiesene Total.
...	Zahl nicht bekannt, gegenstandslos oder aus statistischen Gründen nicht aufgeführt.
-	Wert genau Null.
Definition der Aussteuerung	<p>Bei den Ausgesteuerten handelt es sich um Personen, die entweder ihren Höchstanspruch auf Taggelder ausgeschöpft haben, oder deren Anspruch auf Arbeitslosentaggelder nach Ablauf der zweijährigen Rahmenfrist erloschen ist, und die anschliessend keine neue Rahmenfrist eröffnen können. Die Aussteuerung erfolgt in dem Monat, in dem das letzte Taggeld bezogen worden ist.</p> <p>Der Höchstanspruch hängt von der Beitragszeit und dem Alter ab. Seit dem 1. April 2011 gilt die folgende Regelung:</p> <ul style="list-style-type: none">- Personen, welche in den 2 Jahren vor der Arbeitslosigkeit während mindestens 12, aber weniger als 18 Monaten Arbeitslosenversicherungsprämien bezahlt haben, können maximal 260 Taggelder beziehen.- Personen mit einer Beitragszeit ab 18 Monaten haben Anspruch auf 400 Taggelder.- 520 Taggelder beträgt der Höchstanspruch von Personen mit einer Beitragsdauer von mindestens 22 Monaten, die entweder älter als 55 Jahre sind, oder die eine Invaliditäts-Rente beziehen, welche einem Invaliditätsgrad von mindestens 40 % entspricht.- Anspruch auf maximal 200 Taggelder haben Personen bis 25 Jahren und ohne Unterhaltspflichten, welche eine Beitragsdauer von mindestens 12 Monaten aufweisen.- Wer von der Beitragszeit befreit ist, kann maximal 90 Taggelder beanspruchen.- Personen, deren Rahmenfrist innerhalb der letzten vier Jahre vor der Erreichung des ordentlichen AHV-Rentenalters beginnt, können zusätzlich 120 Taggelder beziehen. <p>Vom 1. Juli 2003 bis zum 31.3.2011 galten die folgenden Höchstansprüche:</p> <ul style="list-style-type: none">- Anspruch auf 400 Taggelder hatten Personen mit einer Beitragszeit von mindestens 12 Monaten.- Wer eine Beitragszeit von 18 Monaten aufwies und entweder älter als 55 Jahre war oder eine Rente der Invaliden- oder Unfallversicherung bezog, hatte Anspruch auf 520 Taggelder.- Personen, deren Rahmenfrist innerhalb der letzten vier Jahre vor der Erreichung des ordentlichen AHV-Rentenalters begann, konnten zusätzlich 120 Taggelder beziehen.- Wer von der Beitragszeit befreit war, hatte auf maximal 260 Taggelder Anspruch.- Personen mit Anspruch auf 400 Taggelder konnten zusätzliche 120 Taggelder beziehen, wenn sie in Kantonen/Regionen wohnten, die während mindestens 6 Monaten eine Arbeitslosenquote von mehr als 5% aufwiesen. Die betroffenen Kantone mussten sich mit 20% an den zusätzlichen Kosten beteiligen. <p>Zwischen Januar 1997 und Juni 2003 genügten 6 Monaten Beitragszeit in den 2 Jahren vor der Arbeitslosigkeit, um eine 2-jährige Rahmenfrist zu eröffnen. Der Höchstanspruch betrug für die meisten Personen 520 Taggelder.</p> <p>Bis Ende des Jahres 1996 hing das Maximum der ausbezahlten Taggelder von der Beitragszeit ab. 6 Monate Beitragszeit gaben Anrecht auf 170 Taggelder, 12 Monate auf 250 Taggelder und 18 Monate auf 400 Taggelder.</p> <p>Aus praktischen Gründen, die mit den Auszahlungen im Zusammenhang stehen, sind die Daten der Arbeitslosenkassen zur Zahl der Aussteuerungen erst nach einer Frist von zwei Monaten verfügbar.</p>
Abgerechnete Kurzarbeit	<p>Unter Kurzarbeit versteht man eine vorübergehende Kürzung der Arbeitszeit oder eine vollständige temporäre Betriebseinstellung mit in der Regel entsprechender Lohnkürzung, wobei das Arbeitsverhältnis weiter dauert. Ebenfalls als solche berücksichtigt werden Arbeitsausfälle als Folge behördlicher Massnahmen oder anderer nicht vom Arbeitgeber zu vertretender Umstände. Im Einzelfall kann auch eine einzelne Betriebsabteilung einem Betrieb gleichgestellt werden. Die Einführung von Kurzarbeit in einem Betrieb soll vorübergehende Beschäftigungseinbrüche ausgleichen und die Arbeitsplätze erhalten. Die Kurzarbeitsentschädigung bietet somit den Unternehmern eine Alternative zu Entlassungen.</p> <p>Statistisch erfasst wird die von den Kassen abgerechnete und ausbezahlte Kurzarbeit. Aus praktischen Gründen, die mit den Auszahlungen im Zusammenhang stehen, sind die Daten der Arbeitslosenkassen zur abgerechneten Kurzarbeit erst nach einer Frist von zwei Monaten verfügbar.</p>