



Schweizerische Eidgenossenschaft
Confédération suisse
Confederazione Svizzera
Confederaziun svizra

Eidgenössisches Departement für
Wirtschaft, Bildung und Forschung WBF
Staatssekretariat für Wirtschaft SECO

Die Lage auf dem Arbeitsmarkt

Februar 2018

8. März 2018

Herausgeber:

Schweizerische Eidgenossenschaft
Confédération suisse
Confederazione Svizzera
Confederaziun svizra

Staatssekretariat für Wirtschaft SECO

Direktion für Arbeit

Holzikofenweg 36

CH-3003 Bern

Tel. ++41 58 462 56 56

Fax ++41 58 462 56 00

www.seco.admin.ch

E-Mail: info@seco.admin.ch

Periodizität:

„Die Lage auf dem Arbeitsmarkt“

erscheint monatlich in deutscher, französischer

und italienischer Sprache

Abonnemente:

Staatssekretariat für Wirtschaft SECO

Direktion für Arbeit

Statistik und Arbeitsmarktanalysen

Holzikofenweg 36

CH-3003 Bern

Tel. ++41 58 480 62 73 / ++41 58 480 62 70

Abonnementspreise:

Jahresabonnement Schweiz: Fr. 60.--

Jahresabonnement Ausland: Fr. 84.--

Internet:

www.seco.admin.ch

www.treffpunkt-arbeit.ch

www.amstat.ch (Statistik und Arbeitsmarktanalysen)



INHALTSVERZEICHNIS

KURZÜBERSICHT

Kennzahlenübersicht	5
---------------------	---

TABELLEN UND GRAFIKEN

T1a: Registrierte Arbeitslose	6
T1b: Arbeitslosenquote	7
G1: Registrierte Arbeitslose nach ausgewählten Merkmalen	7
T2a: Registrierte Arbeitslose nach Kantonen	8
T2b: Arbeitslosenquote nach Kantonen	9
T2c: Registrierte Stellensuchende nach Kantonen	10
G2: Grafik: Anteile der registrierten nichtarbeitslosen Stellensuchenden	12
G3: Registrierte Stellensuchende und Arbeitslose	13
G4: Anteil der Langzeitarbeitslosen am Total der Arbeitslosen	13
G5: Arbeitslosenquote nach Kantonen	14
G6: Arbeitslosenquote nach Kantonen	14
T3: Registrierte Arbeitslose nach Wirtschaftszweigen	15
T4: Registrierte Arbeitslose nach Berufsgruppen	16
T5: Registrierte Arbeitslose nach Altersklassen	17
T6: Registrierte Arbeitslose nach zuletzt ausgeübter Funktion	18
G7: Registrierte Arbeitslose nach zuletzt ausgeübter Funktion	18
T7: Langzeitarbeitslose	19
T8: Jugendarbeitslosigkeit (15-24 Jahre)	20
T9: Gemeldete offene Stellen	21
T10: Zeitreihe registrierte Arbeitslose	22
T11: Zeitreihe Arbeitslosenquote	22
T12: Zeitreihe registrierte Stellensuchende	23
T13: Abgerechnete Kurzarbeit	24
G8: Kurzarbeit, abgerechnete ausgefallene Arbeitsstunden	24
T14: Aussteuerungen aus der Arbeitslosenversicherung	25
G9: Aussteuerungen aus der Arbeitslosenversicherung	25

ERLÄUTERUNGEN	26
----------------------	-----------

Registrierte Arbeitslosigkeit im Februar 2018

Gemäss den Erhebungen des Staatssekretariats für Wirtschaft (SECO) waren Ende Februar 2018 143'930 Arbeitslose bei den Regionalen Arbeitsvermittlungszentren (RAV) eingeschrieben, 5'231 weniger als im Vormonat. Die Arbeitslosenquote sank damit von 3,3% im Januar 2018 auf 3,2% im Berichtsmonat. Gegenüber dem Vorjahresmonat verringerte sich die Arbeitslosigkeit um 15'879 Personen (-9,9%).

Jugendarbeitslosigkeit im Februar 2018

Die Jugendarbeitslosigkeit (15- bis 24-Jährige) verringerte sich um 754 Personen (-4,6%) auf 15'791. Im Vergleich zum Vorjahresmonat entspricht dies einem Rückgang um 3'317 Personen (-17,4%).

Arbeitslose 50 und mehr im Februar 2018

Die Anzahl der Arbeitslosen 50 und mehr verringerte sich um 855 Personen (-2,1%) auf 39'122. Im Vergleich zum Vorjahresmonat entspricht dies einer Abnahme um 2'109 Personen (-5,1%).

Stellensuchende im Februar 2018

Insgesamt wurden 208'617 Stellensuchende registriert, 4'508 weniger als im Vormonat. Gegenüber der Vorjahresperiode sank diese Zahl damit um 15'010 Personen (-6,7%).

Gemeldete offene Stellen im Februar 2018

Die Zahl der bei den RAV gemeldeten offenen Stellen erhöhte sich um 781 auf 13'122 Stellen.

Abgerechnete Kurzarbeit im Dezember 2017

Im Dezember 2017 waren 1'359 Personen von Kurzarbeit betroffen, 124 Personen weniger (-8,4%) als im Vormonat. Die Anzahl der betroffenen Betriebe verringerte sich um 40 Einheiten (-24,7%) auf 122. Die ausgefallenen Arbeitsstunden nahmen um 21'868 (-21,2%) auf 81'317 Stunden ab. In der entsprechenden Vorjahresperiode (Dezember 2016) waren 271'502 Ausfallstunden registriert worden, welche sich auf 5'350 Personen in 475 Betrieben verteilt hatten.

Aussteuerungen im Dezember 2017

Gemäss vorläufigen Angaben der Arbeitslosenversicherungskassen belief sich die Zahl der Personen, welche ihr Recht auf Arbeitslosenentschädigung im Verlauf des Monats Dezember 2017 ausgeschöpft hatten, auf 3'443 Personen.

Kennzahlenübersicht

ARBEITSLOSIGKEIT	Februar 2018	Januar 2018	Februar 2017	Veränderung zum			
				Vormonat		Vorjahr	
				absolut	in %	absolut	in %
- Arbeitslosenzahl	143'930	149'161	159'809	-5'231	-3.5	-15'879	-9.9
- Arbeitslosenquote	3.2%	3.3%	3.6%	...	-0.1 *)	...	-0.4 *)
- Jugendarbeitslosenzahl **)	15'791	16'545	19'108	-754	-4.6	-3'317	-17.4
- Jugendarbeitslosenquote	2.9%	3.0%	3.5%	...	-0.1 *)	...	-0.6 *)
- Arbeitslosenzahl 50 und mehr	39'122	39'977	41'231	-855	-2.1	-2'109	-5.1
- Arbeitslosenquote 50 und mehr	2.9%	3.0%	3.1%	...	-0.1 *)	...	-0.2 *)
- Langzeitarbeitslose	21'724	22'184	24'964	-460	-2.1	-3'240	-13.0
- Stellensuchende	208'617	213'125	223'627	-4'508	-2.1	-15'010	-6.7
GEMELDETE OFFENE STELLEN	13'122	12'341	12'041	781	6.3	1'081	9.0

*) in Prozentpunkten

**) 15- bis 24-Jährige

Neben der SECO-Statistik zur registrierten Arbeitslosigkeit besteht in der Schweiz seit 1991 eine zweite Statistik mit Resultaten zur Erwerbslosigkeit, die Schweizerische Arbeitskräfteerhebung SAKE des Bundesamtes für Statistik BFS. Diese basiert auf den Richtlinien des internationalen Arbeitsamtes (IAA/ILO/BIT) und der EUROSTAT und wird für internationale Vergleiche beigezogen. Die beiden Statistiken unterscheiden sich in der Erhebungsmethode. Im Unterschied zum SECO (monatliche Vollerhebung der registrierten Arbeitslosen bei den RAV) stützt sich das BFS auf vierteljährlich durchgeführte Stichprobenerhebungen mit Telefoninterviews und Hochrechnungen. Die unterschiedlichen Erhebungsmethoden führen zu unterschiedlichen Ergebnissen, jedoch ergänzen sich die Erkenntnisse aus beiden Statistiken.

T1a: Registrierte Arbeitslose

Jahresdurchschn.		Jan.		Februar 2018							
2016	2017	2018		Bestände		Veränderung zum				Zu- und Abgänge	
						Vormonat		Vorjahresmonat			
Bestände			Anzahl	Anteil (in %)	absolut	relativ (in %)	absolut	relativ (in %)	Zugänge	Abgänge	
149317	143142	149161	Total	143930	100.0	-5231	-3.5	-15879	-9.9	26874	32105
...	...	<i>133891</i>	Saisonbereinigt ¹⁾	132014	...	-1877	-1.4
Nach Regionen:											
93157	89505	91156	Deutsche Schweiz	88438	61.4	-2718	-3.0	-11017	-11.1	16265	18978
56160	53637	58005	Westschweiz und Tessin	55492	38.6	-2513	-4.3	-4862	-8.1	10609	13127
Nach Geschlecht:											
64769	63077	62608	Frauen	61299	42.6	-1309	-2.1	-4815	-7.3	11744	13053
84548	80065	86553	Männer	82631	57.4	-3922	-4.5	-11064	-11.8	15130	19052
Nach Nationalität:											
79711	76734	76976	Schweizer	74760	51.9	-2216	-2.9	-8156	-9.8	13883	16132
69606	66409	72185	Ausländer	69170	48.1	-3015	-4.2	-7723	-10.0	12991	15973
Nach Alter:											
18831	17001	16545	15-24 Jahre	15791	11.0	-754	-4.6	-3317	-17.4	4404	4951
92594	88318	92639	25-49 Jahre	89017	61.8	-3622	-3.9	-10453	-10.5	16876	20425
37892	37823	39977	50 und mehr	39122	27.2	-855	-2.1	-2109	-5.1	5594	6729
Nach Erwerbsstatus:											
130353	123840	129450	Ganzarbeitslose	124145	86.3	-5305	-4.1	-15732	-11.2	23494	28431
18964	19302	19711	Teilweise Arbeitslose	19785	13.7	74	0.4	-147	-0.7	3380	3674
Nach bisheriger Dauer:											
89428	85826	95955	1-6 Monate	90678	63.0	-5277	-5.5	-8340	-8.4
35828	33978	31022	7-12 Monate	31528	21.9	506	1.6	-4299	-12.0
24061	23339	22184	> 1 Jahr	21724	15.1	-460	-2.1	-3240	-13.0
Nach Erwerbssituation:											
139437	133692	138929	Vorher erwerbstätig	133457	92.7	-5472	-3.9	-16107	-10.8
2796	2435	2243	Erstmals auf Stellensuche	2270	1.6	27	1.2	-150	-6.2
1469	1390	1359	Wiedereintritt ins Erwerbsl.	1352	0.9	-7	-0.5	-104	-7.1
5616	5624	6630	Umschulung, Weiterbildung	6851	4.8	221	3.3	482	7.6

Erläuterungen siehe Seiten 26-28.

¹⁾ Es wird das Saisonbereinigungsverfahren X-12 verwendet. Das Verfahren berechnet die Zeitreihe mit jedem zusätzlichen Wert neu, so dass die bereinigten Werte von einem Monat zum anderen variieren können. Diese Werte sind kursiv dargestellt.

T1b: Arbeitslosenquote

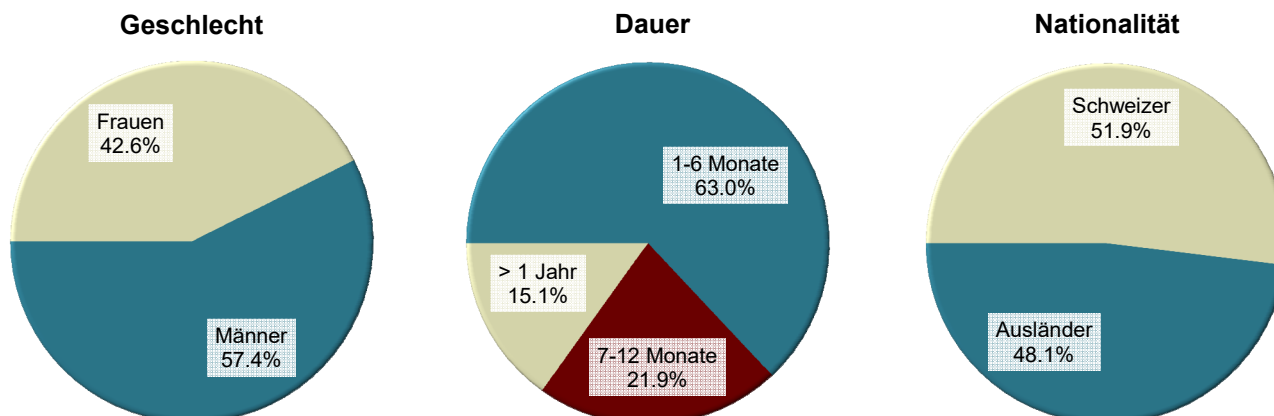
Jahresdurchschnitt		Januar 2018		Februar 2018		
2016	2017			Quote VK ¹⁾	Veränderung in Prozentpunkten zum	
Quote				Vormonat	Vorjahres- monat	
3.3	3.2	3.3	Total	3.2 A	-0.1	-0.4
...	...	3.0	Saisonbereinigt ²⁾	2.9 A	-0.1	...
Nach Regionen:						
2.9	2.8	2.8	Deutsche Schweiz	2.7 A	-0.1	-0.4
4.4	4.2	4.6	Westschweiz und Tessin	4.4 A	-0.2	-0.4
Nach Geschlecht:						
3.1	3.1	3.0	Frauen	3.0 A	-	-0.2
3.5	3.3	3.6	Männer	3.4 A	-0.2	-0.5
Nach Nationalität:						
2.4	2.3	2.3	Schweizer	2.2 A	-0.1	-0.3
6.0	5.7	6.2	Ausländer	6.0 A	-0.2	-0.7
Nach Alter:						
3.4	3.1	3.0	15-24 Jahre	2.9 A	-0.1	-0.6
3.6	3.4	3.6	25-49 Jahre	3.4 A	-0.2	-0.4
2.8	2.8	3.0	50 und mehr	2.9 A	-0.1	-0.2

Erläuterungen siehe Seiten 26-28.

¹⁾ Variationskoeffizient: A=0.0-1.0%, B=1.1-2.0%, C=2.1-5.0%, D=5.1-10.0%, E=10.1-16.5%, F=16.6-25.0%, G>25%.

²⁾ Es wird das Saisonbereinigungsverfahren X-12 verwendet. Das Verfahren berechnet die Zeitreihe mit jedem zusätzlichen Wert neu, so dass die bereinigten Werte von einem Monat zum anderen variieren können. Diese Werte sind kursiv dargestellt.

G1: Registrierte Arbeitslose nach ausgewählten Merkmalen Februar 2018



T2a: Registrierte Arbeitslose nach Kantonen

Jahresdurchschnitt		Jan. 2018		Februar 2018							
2016	2017			Bestände	Veränderung zum				Zu- und Abgänge		
		Anzahl			Anteil (in %)	Vormonat		Vorjahresmonat		Zugänge	Abgänge
				absolut		relativ (in %)	absolut	relativ (in %)			
149317	143142	149161	Total	143930	100.0	-5231	-3.5	-15879	-9.9	26874	32105
30084	29111	29299	Zürich	28521	19.8	-778	-2.7	-3098	-9.8	4284	5051
15283	14566	13869	Bern	13333	9.3	-536	-3.9	-3405	-20.3	2401	2943
4602	4229	4598	Luzern	4627	3.2	29	0.6	-181	-3.8	1093	1057
202	195	217	Uri	193	0.1	-24	-11.1	-83	-30.1	51	74
1537	1566	1631	Schwyz	1551	1.1	-80	-4.9	-215	-12.2	308	387
213	188	195	Obwalden	180	0.1	-15	-7.7	-48	-21.1	63	79
278	271	293	Nidwalden	311	0.2	18	6.1	5	1.6	90	71
531	477	424	Glarus	406	0.3	-18	-4.2	-170	-29.5	102	120
1603	1644	1685	Zug	1575	1.1	-110	-6.5	-209	-11.7	321	433
4644	4549	5426	Freiburg	5065	3.5	-361	-6.7	254	5.3	1292	1653
4315	4123	4160	Solothurn	4052	2.8	-108	-2.6	-550	-12.0	1072	1177
3832	3726	3790	Basel-Stadt	3653	2.5	-137	-3.6	-422	-10.4	557	694
4445	4305	4463	Basel-Landschaft	4389	3.0	-74	-1.7	-267	-5.7	656	732
1438	1402	1475	Schaffhausen	1483	1.0	8	0.5	-125	-7.8	273	262
558	542	533	Appenzell A.Rh.	503	0.3	-30	-5.6	-89	-15.0	94	124
99	85	114	Appenzell I.Rh.	117	0.1	3	2.6	-1	-0.8	20	17
6976	6554	6661	St. Gallen	6338	4.4	-323	-4.8	-996	-13.6	1430	1751
1885	1675	1971	Graubünden	1653	1.1	-318	-16.1	-229	-12.2	366	680
11484	11462	12070	Aargau	11874	8.2	-196	-1.6	-677	-5.4	2197	2398
3794	3385	3708	Thurgau	3679	2.6	-29	-0.8	-257	-6.5	887	928
5877	5667	6431	Tessin	6239	4.3	-192	-3.0	-384	-5.8	1146	1342
18741	17942	18604	Waadt	18222	12.7	-382	-2.1	-1765	-8.8	3846	4228
6873	6230	8162	Wallis	7073	4.9	-1089	-13.3	-960	-12.0	1326	2418
5365	5173	5190	Neuenburg	5107	3.5	-83	-1.6	-907	-15.1	869	953
12965	12383	12498	Genf	12183	8.5	-315	-2.5	-788	-6.1	1889	2203
1695	1693	1694	Jura	1603	1.1	-91	-5.4	-312	-16.3	241	330

Erläuterungen siehe Seiten 26-28.

T2b: Arbeitslosenquote nach Kantonen

Jahresdurchschnitt		Januar 2018		Februar 2018		
2016	2017			Quote VK ¹⁾	Veränderung in Prozentpunkten zum	
Quote					Vormonat	Vorjahres- monat
3.3	3.2	3.3	3.2	A	-0.1	-0.4
3.7	3.5	3.6	3.5	A	-0.1	-0.4
2.7	2.6	2.5	2.4	A	-0.1	-0.6
2.1	1.9	2.1	2.1	A	-	-0.1
1.0	1.0	1.1	1.0	C	-0.1	-0.4
1.8	1.8	1.9	1.8	A	-0.1	-0.2
1.0	0.9	0.9	0.9	B	-	-0.2
1.1	1.1	1.2	1.3	B	0.1	-
2.4	2.1	1.9	1.8	B	-0.1	-0.8
2.4	2.4	2.5	2.3	B	-0.2	-0.3
2.8	2.8	3.3	3.1	A	-0.2	0.2
3.0	2.8	2.8	2.8	A	-	-0.4
3.9	3.8	3.8	3.7	A	-0.1	-0.4
3.0	2.9	3.0	3.0	A	-	-0.1
3.3	3.2	3.4	3.4	B	-	-0.3
1.8	1.8	1.7	1.6	B	-0.1	-0.3
1.1	0.9	1.3	1.3	C	-	-
2.5	2.4	2.4	2.3	A	-0.1	-0.3
1.7	1.5	1.8	1.5	A	-0.3	-0.2
3.2	3.1	3.3	3.3	A	-	-0.1
2.5	2.3	2.5	2.5	A	-	-0.1
3.5	3.4	3.8	3.7	A	-0.1	-0.3
4.7	4.5	4.7	4.6	A	-0.1	-0.4
3.9	3.6	4.7	4.1	A	-0.6	-0.5
5.8	5.6	5.6	5.5	A	-0.1	-1.0
5.5	5.3	5.3	5.2	A	-0.1	-0.3
4.6	4.6	4.6	4.4	B	-0.2	-0.8

Erläuterungen siehe Seiten 26-28.

¹⁾ Variationskoeffizient: A=0.0-1.0%, B=1.1-2.0%, C=2.1-5.0%, D=5.1-10.0%, E=10.1-16.5%, F=16.6-25.0%, G>25%.

Ohne Berücksichtigung des Einflusses der kantonalen Arbeitslosenhilfe/Sozialhilfe würde die Arbeitslosenquote in folgenden Kantonen um folgende Prozentpunkte tiefer ausfallen: VD (-0.6), GE (-0.3), SH (-0.2), VS (-0.1), JU (-0.1).

T2c: Registrierte Stellensuchende nach Kantonen

Jahresdurchschnitt		Jan. 2018		Februar 2018					
2016	2017			Bestände		Veränderung zum			
Bestände				Anzahl		Vormonat		Vorjahresmonat	
						absolut	relativ (in %)	absolut	relativ (in %)
2016	2017	2018	Anteil (in %)						
211097	206148	213125	Total	208617	100.0	-4508	-2.1	-15010	-6.7
36786	36226	36512	Zürich	35913	17.2	-599	-1.6	-2835	-7.3
20084	19537	19710	Bern	19184	9.2	-526	-2.7	-2183	-10.2
7467	7208	7454	Luzern	7332	3.5	-122	-1.6	-525	-6.7
363	350	387	Uri	365	0.2	-22	-5.7	-92	-20.1
2290	2362	2453	Schwyz	2357	1.1	-96	-3.9	-211	-8.2
376	344	331	Obwalden	324	0.2	-7	-2.1	-79	-19.6
512	480	501	Nidwalden	485	0.2	-16	-3.2	-66	-12.0
847	775	738	Glarus	723	0.3	-15	-2.0	-168	-18.9
2654	2739	2700	Zug	2643	1.3	-57	-2.1	-236	-8.2
8299	8319	9028	Freiburg	8680	4.2	-348	-3.9	-261	-2.9
6874	6860	6845	Solothurn	6759	3.2	-86	-1.3	-501	-6.9
5502	5519	5625	Basel-Stadt	5503	2.6	-122	-2.2	-398	-6.7
5859	5785	5988	Basel-Landschaft	5926	2.8	-62	-1.0	-203	-3.3
2566	2509	2596	Schaffhausen	2581	1.2	-15	-0.6	-95	-3.6
952	917	888	Appenzell A.Rh.	885	0.4	-3	-0.3	-70	-7.3
142	128	158	Appenzell I.Rh.	159	0.1	1	0.6	-2	-1.2
11549	10939	10750	St. Gallen	10543	5.1	-207	-1.9	-1150	-9.8
3502	3192	3388	Graubünden	3216	1.5	-172	-5.1	-535	-14.3
15976	15960	16290	Aargau	16157	7.7	-133	-0.8	-813	-4.8
6145	5997	6362	Thurgau	6318	3.0	-44	-0.7	-90	-1.4
9359	9239	10131	Tessin	9890	4.7	-241	-2.4	-410	-4.0
26238	25706	26844	Waadt	26358	12.6	-486	-1.8	-1133	-4.1
10577	9766	12148	Wallis	11387	5.5	-761	-6.3	-926	-7.5
7170	6858	6840	Neuenburg	6770	3.2	-70	-1.0	-901	-11.7
16593	15970	16030	Genf	15803	7.6	-227	-1.4	-866	-5.2
2415	2465	2428	Jura	2356	1.1	-72	-3.0	-261	-10.0

Erläuterungen siehe Seiten 26-28.

Februar 2018												
Erwerbssituation der nichtarbeitslosen Stellensuchenden 1)												
Kantone	Programme zur vorübergehenden Beschäftigung	Veränderungen zum Vormonat		Umschulung / Weiterbildung	Veränderungen zum Vormonat		Zwischenverdienst	Veränderungen zum Vormonat		übrige nicht-arbeitslose Stellensuchende	Veränderungen zum Vormonat	
		absolut	relativ (in %)		absolut	relativ (in %)		absolut	relativ (in %)		absolut	relativ (in %)
CH	8976	241	2.8	1703	129	8.2	35472	566	1.6	18536	-213	-1.1
ZH	374	9	2.5	122	22	22.0	4116	95	2.4	2780	53	1.9
BE	559	-25	-4.3	260	33	14.5	2923	-1	-0.0	2109	3	0.1
LU	411	14	3.5	92	10	12.2	1143	-54	-4.5	1059	-121	-10.3
UR	37	1	2.8	15	-3	-16.7	74	-5	-6.3	46	9	24.3
SZ	176	18	11.4	1	-4	-80.0	275	-15	-5.2	354	-15	-4.1
OW	26	3	13.0	21	3	16.7	42	5	13.5	55	-3	-5.2
NW	43	-3	-6.5	28	-5	-15.2	27	-7	-20.6	76	-19	-20.0
GL	53	-	-	34	13	61.9	118	2	1.7	112	-12	-9.7
ZG	228	33	16.9	10	5	100.0	382	23	6.4	448	-8	-1.8
FR	795	28	3.7	99	-3	-2.9	1887	22	1.2	834	-34	-3.9
SO	449	21	4.9	189	-1	-0.5	1438	-14	-1.0	631	16	2.6
BS	153	10	7.0	47	-9	-16.1	1227	40	3.4	423	-26	-5.8
BL	92	2	2.2	23	6	35.3	1130	-13	-1.1	292	17	6.2
SH	82	-2	-2.4	22	-13	-37.1	482	-15	-3.0	512	7	1.4
AR	30	-	-	20	5	33.3	165	10	6.5	167	12	7.7
AI	1	-	-	-	-	-	25	-3	-10.7	16	1	6.7
SG	534	14	2.7	128	18	16.4	1874	100	5.6	1669	-16	-0.9
GR	329	35	11.9	20	-7	-25.9	1002	97	10.7	212	21	11.0
AG	461	11	2.4	50	22	78.6	2458	6	0.2	1314	24	1.9
TG	348	18	5.5	85	9	11.8	1286	-59	-4.4	920	17	1.9
TI	753	15	2.0	23	-3	-11.5	1913	-9	-0.5	962	-52	-5.1
VD	1475	-4	-0.3	19	-7	-26.9	5040	41	0.8	1602	-134	-7.7
VS	657	15	2.3	47	1	2.2	2873	331	13.0	737	-19	-2.5
NE	307	5	1.7	67	19	39.6	956	-38	-3.8	333	27	8.8
GE	587	23	4.1	273	19	7.5	2238	3	0.1	522	43	9.0
JU	16	-	-	8	-1	-11.1	378	24	6.8	351	-4	-1.1

Erläuterungen siehe Seiten 26-28.

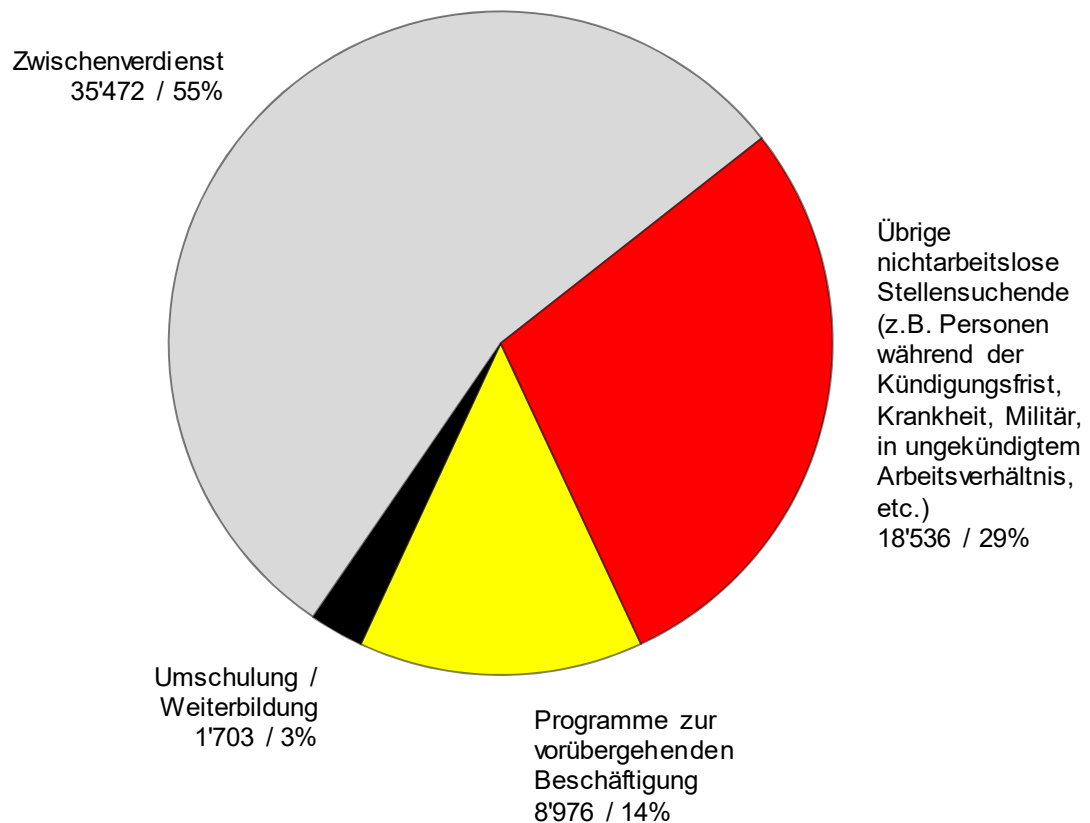
1) Registrierte Stellensuchende minus registrierte Arbeitslose = nichtarbeitslose Stellensuchende.

Registrierte nichtarbeitslose Stellensuchende

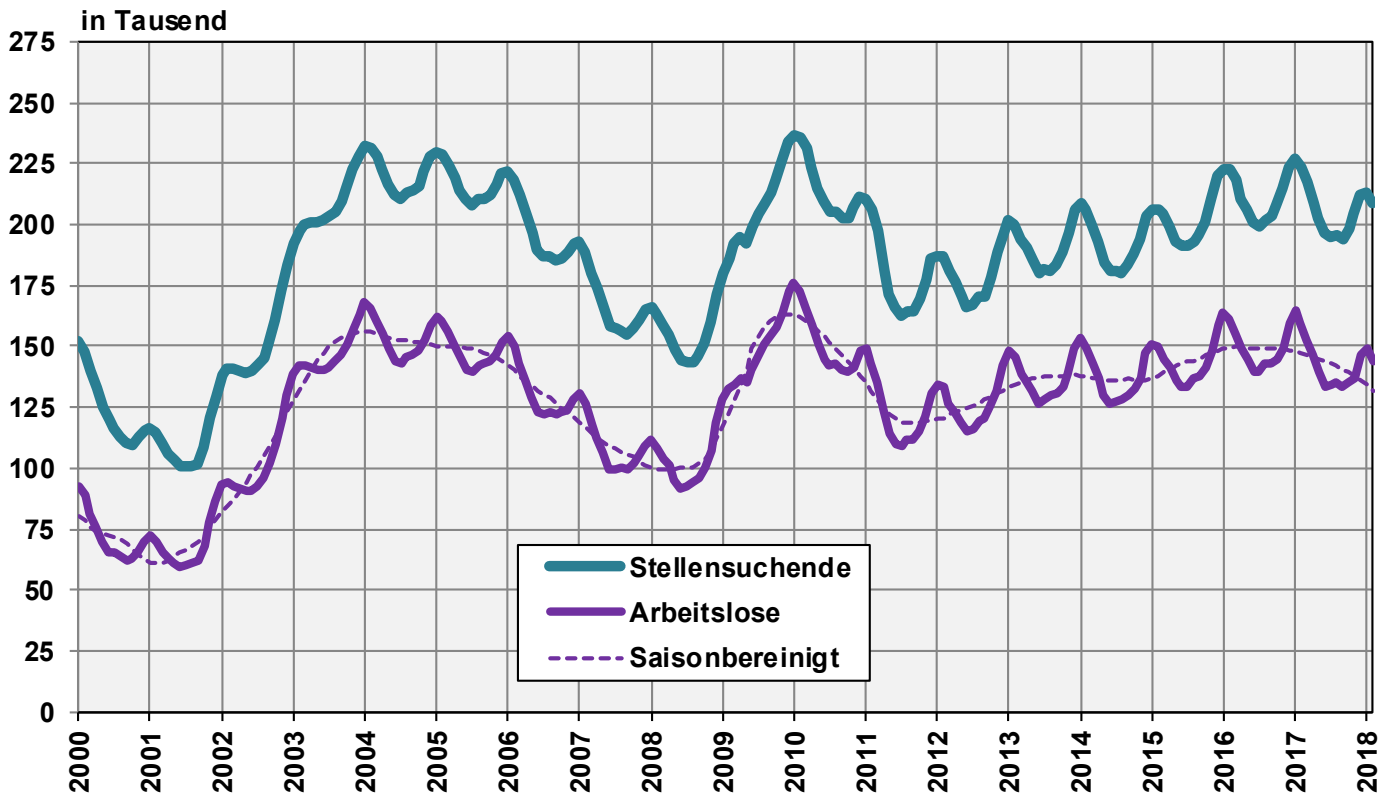
Registrierte **nichtarbeitslose Stellensuchende** sind jene Personen, die bei einem Regionalen Arbeitsvermittlungszentrum registriert, jedoch - im Unterschied zu den Arbeitslosen - entweder nicht sofort vermittelbar sind oder aber über eine Arbeit verfügen.

- Die registrierten nichtarbeitslosen Stellensuchenden entsprechen der Differenz zwischen dem Total der registrierten Stellensuchenden und den Arbeitslosen.
- Als Kategorien der registrierten nichtarbeitslosen Stellensuchenden werden die Anzahl Personen in Programmen zur vorübergehenden Beschäftigung, in Umschulung oder Weiterbildung, im Zwischenverdienst sowie Übrige ausgewiesen.

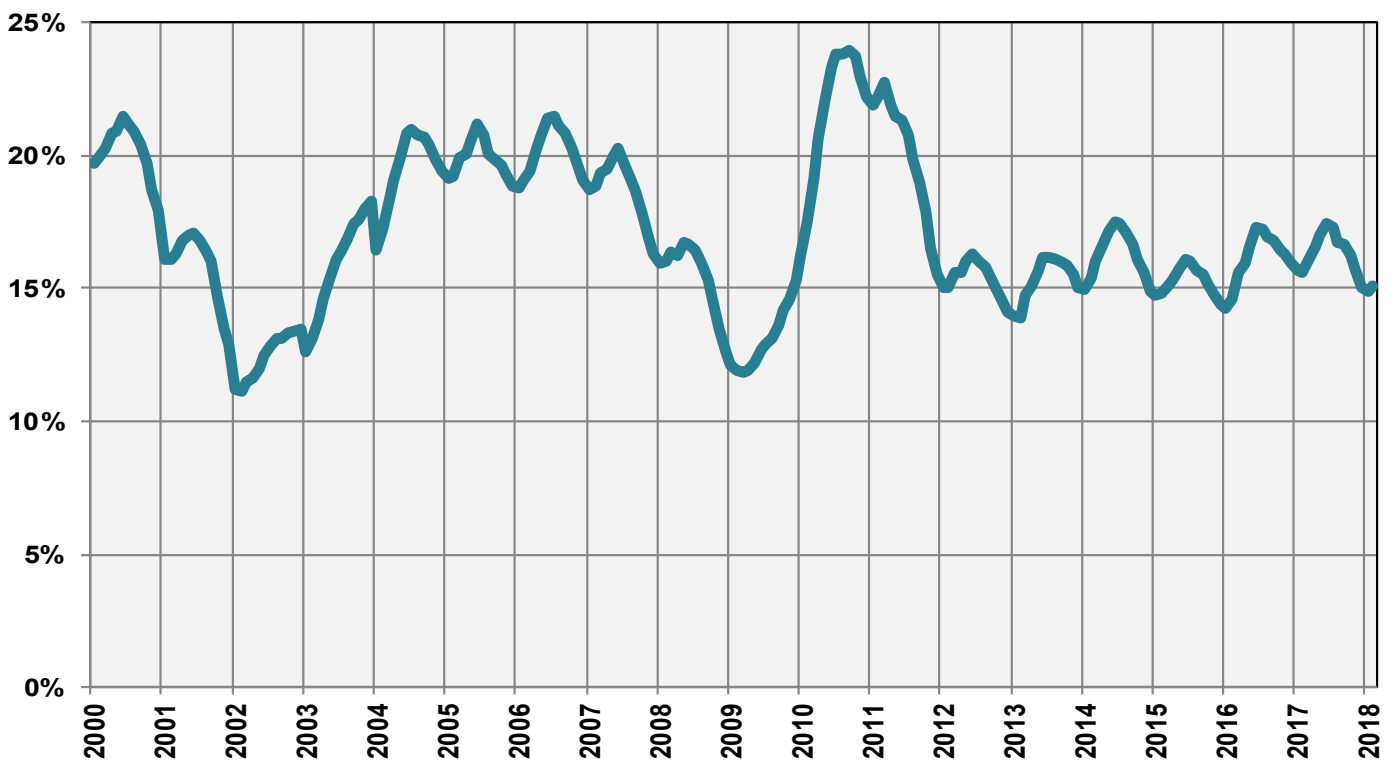
G2: Grafik: Anteile der registrierten nichtarbeitslosen Stellensuchenden (Total 64'687) Februar 2018



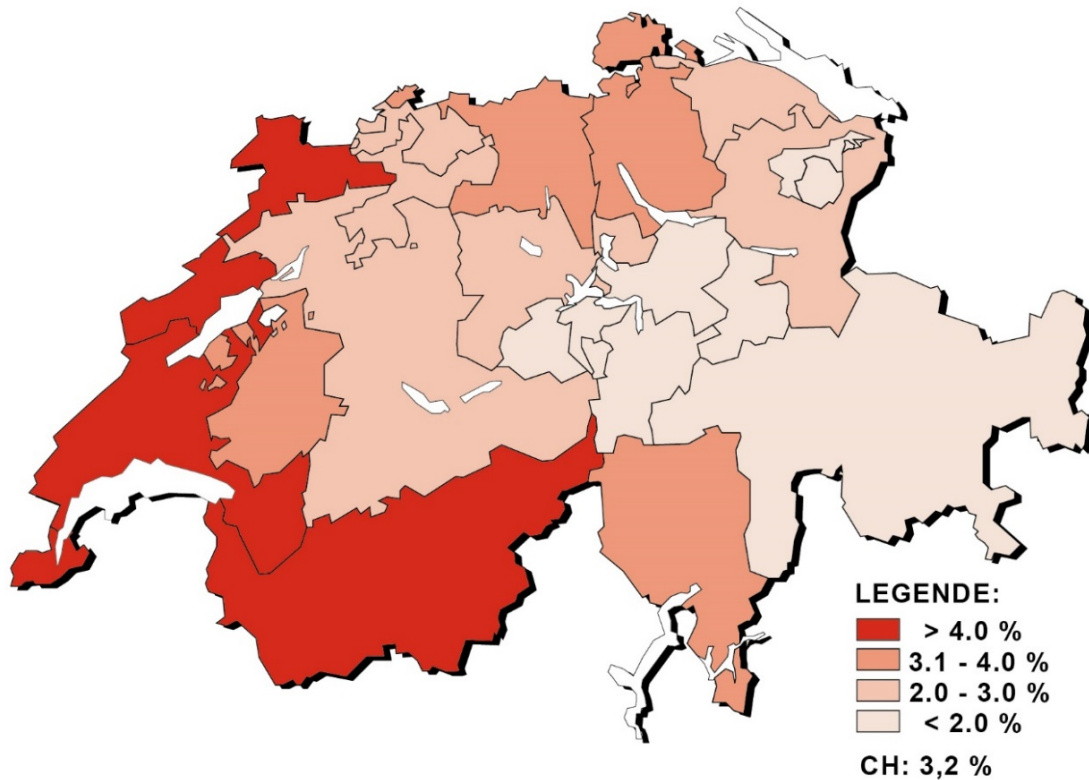
G3: Registrierte Stellensuchende und Arbeitslose



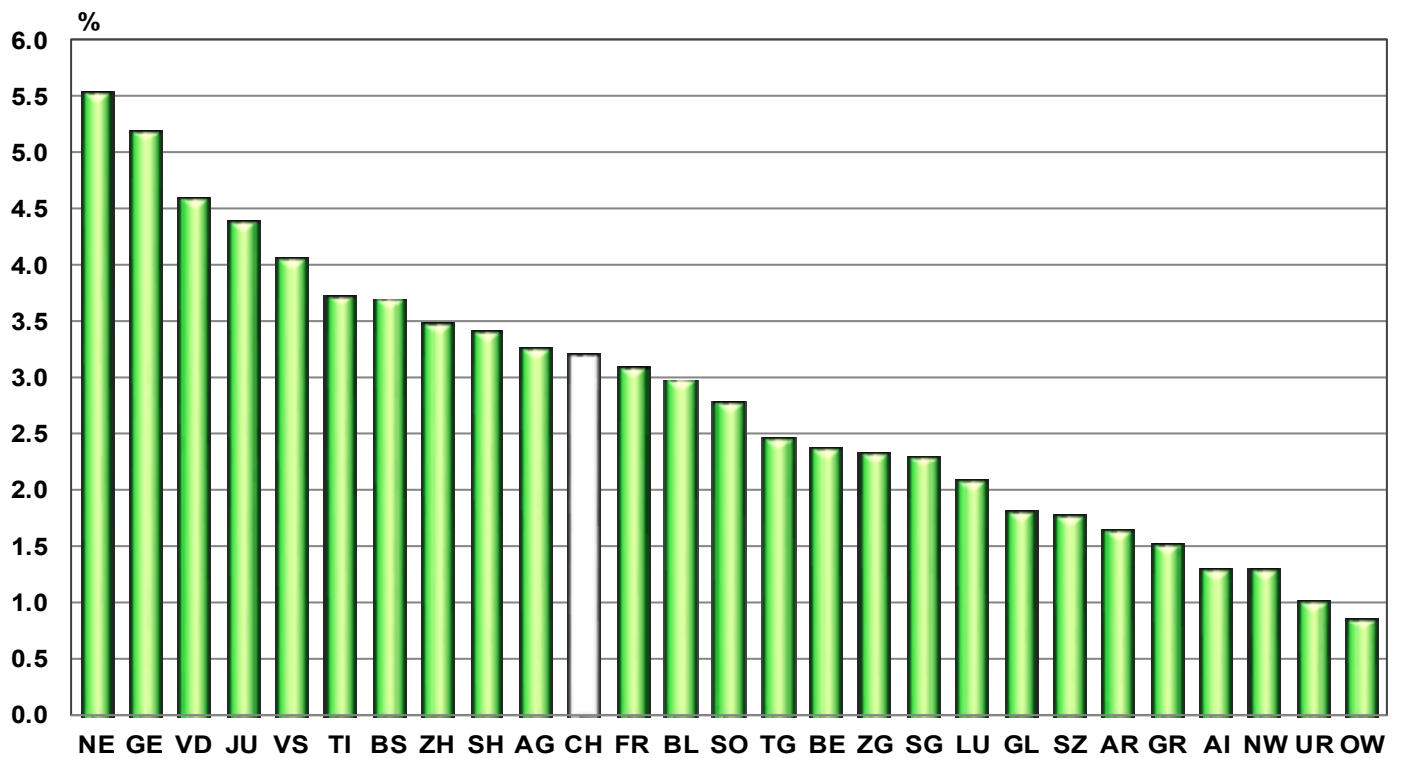
G4: Anteil der Langzeitarbeitslosen am Total der Arbeitslosen



G5: Arbeitslosenquote nach Kantonen, Februar 2018



G6: Arbeitslosenquote nach Kantonen, Februar 2018



T3: Registrierte Arbeitslose nach Wirtschaftszweigen ¹⁾

Jahresdurchschnitt		Jan.	Februar								
2016	2017	2018	2018								
Bestände						Bestände		Veränderung zum			
						Vormonat		Vorjahresmonat			
			Anzahl	ALQ ²⁾	VK ³⁾	absolut	relativ (in %)	absolut	relativ (in %)		
149317	143142	149161	Total	143930			-5231	-3.5	-15879	-9.9	
1301	1240	1560	A Sektor 1 (Land- und Forstwirtschaft, Fischerei)	1427	1.3	A	-133	-8.5	-129	-8.3	
38808	35585	41000	B-F Sektor 2 (Industrie)	38525	4.4	A	-2475	-6.0	-6744	-14.9	
101258	99808	100992	G-T Sektor 3 (Dienstleistungen)	98595	3.3	A	-2397	-2.4	-7265	-6.9	
1301	1240	1560	A 01-03 Land- und Forstwirtschaft, Fischerei	1427	1.3	A	-133	-8.5	-129	-8.3	
108	99	111	B 05-09 Bergbau, Steine und Erden	93	2.3	C	-18	-16.2	-40	-30.1	
3106	3052	3063	C 10-12 Nahrungsmittel, Getränke, Tabak	3088	4.7	B	25	0.8	-181	-5.5	
484	413	344	C 13-14 Textilien und Bekleidung	336	3.1	C	-8	-2.3	-146	-30.3	
70	74	56	C 15 Leder, Lederwaren und Schuhe	59	5.1	D	3	5.4	-31	-34.4	
1032	915	1066	C 16 Holz-, Flecht-, Korb- und Korkwaren	992	2.8	B	-74	-6.9	-192	-16.2	
1178	1122	1077	C 17-18 Papier- und Druckgewerbe	1054	3.8	B	-23	-2.1	-106	-9.1	
1528	1476	1553	C 19-21 Chemische Industrie, Mineralölverarbeitung	1503	2.8	B	-50	-3.2	-56	-3.6	
1053	1047	952	C 22 Gummi- und Kunststoffwaren	925	4.7	B	-27	-2.8	-289	-23.8	
687	624	706	C 23 Glas, Keramik, Zementwaren	697	4.3	C	-9	-1.3	-8	-1.1	
3930	3322	3091	C 24-25 Metallerzeugung, Metallerzeugnisse	2986	3.5	A	-105	-3.4	-1029	-25.6	
4780	4090	3663	C 26-27 Elektrotechnik, Elektronik, Uhren, Optik	3627	3.3	A	-36	-1.0	-1078	-22.9	
2072	1747	1406	- C 2652 - Uhren	1335	4.6	B	-71	-5.0	-757	-36.2	
2249	1922	1705	C 28 Maschinenbau	1615	2.2	B	-90	-5.3	-621	-27.8	
449	418	427	C 29-30 Fahrzeugbau	404	3.3	C	-23	-5.4	-42	-9.4	
1782	1631	1565	C 31-33 Möbel; Reparatur von Maschinen	1511	3.3	B	-54	-3.5	-367	-19.5	
411	378	382	D 35 Energieversorgung	376	1.5	B	-6	-1.6	-68	-15.3	
502	432	462	E 36-39 Recycling; Wasserversorgung	449	3.2	C	-13	-2.8	-77	-14.6	
15458	14570	20777	F 41-43 Baugewerbe 4)	18810	6.7	A	-1967	-9.5	-2413	-11.4	
21583	21273	21222	G 45-47 Handel; Reparatur- und Autogewerbe	20866	3.8	A	-356	-1.7	-1536	-6.9	
2518	2444	2501	G 45 Autohandel und -reparatur	2436	3.1	A	-65	-2.6	-251	-9.3	
8393	8242	8368	G 46 Grosshandel	8174	4.0	A	-194	-2.3	-500	-5.8	
10671	10587	10353	G 47 Detailhandel	10256	3.8	A	-97	-0.9	-785	-7.1	
5686	5742	6157	H 49-53 Verkehr und Transport	5986	3.3	A	-171	-2.8	-120	-2.0	
13427	12910	13097	I 55-56 Gastgewerbe	12798	7.0	A	-299	-2.3	-1183	-8.5	
4780	4743	4678	J 58-63 Information und Kommunikation	4498	3.4	A	-180	-3.8	-437	-8.9	
2384	2399	2376	- J 62 - Informatik	2289	3.2	B	-87	-3.7	-182	-7.4	
6990	7226	7065	K 64-66 Finanz- und Versicherungsdienstleistungen	6889	2.8	A	-176	-2.5	-508	-6.9	
3821	3999	3927	- K 64 - Banken	3828	2.7	A	-99	-2.5	-145	-3.6	
1092	1111	1160	- K 65 - Versicherungen	1110	2.1	B	-50	-4.3	-67	-5.7	
1398	1374	1350	L 68 Grundstücks- und Wohnungswesen	1328	2.8	B	-22	-1.6	-100	-7.0	
10454	10211	10420	M 69-75 Freiberufliche, technische und wissenschaftliche DL	10240	3.0	A	-180	-1.7	-591	-5.5	
611	599	636	- M 72 - Forschung und Entwicklung	640	3.4	C	4	0.6	20	3.2	
10845	9780	10151	N 77-82 Sonstige wirtschaftliche Dienstleistungen 4)	9810	-341	-3.4	-1751	-15.1	
3388	3455	3568	O 84 Öffentl. Verwaltung, Sozialversicherungen	3392	1.6	A	-176	-4.9	-232	-6.4	
4595	4612	4442	P 85 Erziehung und Unterricht	4361	1.8	A	-81	-1.8	-240	-5.2	
11435	11831	12049	Q 86-88 Gesundheits- und Sozialwesen	11749	2.3	A	-300	-2.5	-268	-2.2	
1883	1895	1907	R 90-93 Kunst, Unterhaltung und Erholung	1873	3.6	B	-34	-1.8	-115	-5.8	
3629	3549	3671	S 94-96 Sonstige Dienstleistungen	3574	3.0	A	-97	-2.6	-168	-4.5	
1166	1207	1215	T 97-98 Private Haushalte mit Hauspersonal	1231	16	1.3	-16	-1.3	
7951	6510	5609	Keine Angaben, übrige	5383	-226	-4.0	-1741	-24.4	

Erläuterungen siehe Seiten 26-28.

1) Gliederung und Terminologie der Wirtschaftszweig-Nomenklatur nach NOGA 2008.

2) Von den 4'493'249 Erwerbspersonen gemäss Pooling 2012 - 2014 weisen 515'964 Personen keinen Wirtschaftszweig aus.

Darin sind 213'229 Erwerbslose enthalten. Die Arbeitslosenquoten nach Wirtschaftszweigen sind somit leicht überschätzt und nicht direkt vergleichbar mit den übrigen Arbeitslosenquoten der SECO-Arbeitsmarktstatistik.

3) Variationskoeffizient: A=0.0-1.0%, B=1.1-2.0%, C=2.1-5.0%, D=5.1-10.0%, E=10.1-16.5%, F=16.6-25.0%, G>25%.

4) Die Arbeitslosenquote für NOGA N 77-82 kann nicht berechnet werden, weil bei der NOGA-Gruppe 78 «private Arbeitsvermittler» auch Arbeitslose aus anderen Branchen erfasst werden.

T4: Registrierte Arbeitslose nach Berufsgruppen ¹⁾

Jahresdurchschn.		Jan. 2018				Februar 2018					
2016	2017					Bestände		Veränderung zum			
Bestände					Vormonat		Vorjahresmonat				
			Anzahl	ALQ ²⁾	VK ³⁾	absolut	relativ (in %)	absolut	relativ (in %)		
149317	143142	149161	Total	143930			-5231	-3.5	-15879	-9.9	
2360	2235	3195	11 Land- und Forstwirtschaft, Tierzucht	2855	2.4	A	-340	-10.6	-318	-10.0	
1110	1022	1025	21 Lebens- u. Genussmittelherst. und -verarbeitung	1017	2.7	B	-8	-0.8	-58	-5.4	
494	413	388	22 Textil- und Lederherstellung und -verarbeitung	388	2.5	C	-	-	-69	-15.1	
37	34	30	23 Keramik- und Glasverarbeitung	27	2.1	D	-3	-10.0	-14	-34.1	
4808	3934	3659	24 Metallverarbeitung und Maschinenbau	3437	3.2	A	-222	-6.1	-1439	-29.5	
3315	2893	2635	25 Elektrotechnik, Elektronik, Uhrenindustrie, Fahrzeug- und Gerätebau sowie -unterhalt	2496	2.8	A	-139	-5.3	-948	-27.5	
996	930	1076	26 Holzverarbeitung, Papierherstellung und -verarb.	996	2.7	B	-80	-7.4	-215	-17.8	
638	592	533	27 Graphische Industrie	536	3.4	C	3	0.6	-104	-16.3	
694	627	628	28 Chemie- und Kunststoffverfahren	609	2.8	B	-19	-3.0	-94	-13.4	
7419	7004	7168	29 Übrige be- und verarbeitende Berufe ⁴⁾	7126	11.8	B	-42	-0.6	-676	-8.7	
2332	2161	2134	31 Ingenieurberufe	2097	2.0	A	-37	-1.7	-274	-11.6	
1110	1075	1112	32 Techniker/innen	1094	1.7	B	-18	-1.6	-78	-6.7	
2369	2213	2163	33-34 Technische Zeichner/innen und Fachkräfte	2072	2.4	A	-91	-4.2	-380	-15.5	
1935	1751	2247	35 Maschinisten/Maschinistinnen	2049	6.1	B	-198	-8.8	-448	-17.9	
3254	3157	3126	36 Informatik	3006	2.7	A	-120	-3.8	-269	-8.2	
14468	12972	18399	41 Baugewerbe	16616	7.7	A	-1783	-9.7	-3161	-16.0	
123	110	139	42 Bergbau, Stein- und Baustoffherst. sowie -verarb.	138	4.6	D	-1	-0.7	-3	-2.1	
17737	17385	16634	51 Handel und Verkauf	16328	5.0	A	-306	-1.8	-1594	-8.9	
3146	3189	3207	52 Werbung, Marketing, Tourismus und Treuhand	3124	3.2	A	-83	-2.6	-192	-5.8	
4638	4405	4741	53 Transport und Verkehr	4531	3.5	A	-210	-4.4	-480	-9.6	
936	892	923	54 Post- und Fernmeldewesen	912	3.3	B	-11	-1.2	9	1.0	
16703	15994	16204	61 Gastgewerbe und Hauswirtschaft ⁵⁾	15795	7.4	A	-409	-2.5	-1441	-8.4	
7638	7438	7520	62 Reinigung, Hygiene, Körperpflege	7439	4.3	A	-81	-1.1	-598	-7.4	
8374	8576	8705	71 Unternehmer, Direktoren und leitende Beamte	8628	2.4	A	-77	-0.9	-64	-0.7	
12930	12601	12503	72 Kaufmännische und administrative Berufe	12196	2.7	A	-307	-2.5	-817	-6.3	
2845	2987	3025	73 Bank- und Versicherungsgewerbe	2923	3.3	A	-102	-3.4	-122	-4.0	
1195	1187	1178	74 Sicherheits- und Ordnungspflege	1158	2.1	B	-20	-1.7	-155	-11.8	
750	821	821	75 Rechtswesen	844	2.3	B	23	2.8	57	7.2	
1177	1161	1179	81 Medienschaffende und verwandte Berufe	1149	2.4	B	-30	-2.5	-64	-5.3	
1588	1494	1372	82 Künstlerische Berufe	1319	2.6	B	-53	-3.9	-244	-15.6	
4988	5245	5160	83-84 Unterricht, Bildung, Seelsorge und Fürsorge	4996	1.5	A	-164	-3.2	-213	-4.1	
1729	1686	1717	85 Sozial-, Geistes- und Naturwissenschaften	1663	5.0	B	-54	-3.1	-155	-8.5	
5782	5877	5983	86 Gesundheitswesen	5909	1.7	A	-74	-1.2	-44	-0.7	
307	322	322	87 Sport und Unterhaltung	310	3.8	C	-12	-3.7	28	9.9	
668	715	745	91 Dienstleistungsberufe, wenn nicht anderswo	747	1.5	B	2	0.3	16	2.2	
8437	7663	7130	92-93 Übrige Berufe	6967	-163	-2.3	-1331	-16.0	
290	383	435	Keine Angaben	433	-2	-0.5	73	20.3	

Erläuterungen siehe Seiten 26-28.

1) Gliederung der Berufsgruppen nach SBN 2000 des Bundesamtes für Statistik.

2) Von den 4'493'249 Erwerbspersonen gemäss Pooling 2012-2014, weisen 410'151 Personen keine Berufsangaben aus.

Darin sind 213'229 Erwerbslose enthalten. Die Arbeitslosenquoten nach Berufen sind somit leicht überschätzt und nicht direkt vergleichbar mit den übrigen Arbeitslosenquoten der SECO-Arbeitsmarktstatistik.

3) Variationskoeffizient: A=0.0-1.0%, B=1.1-2.0%, C=2.1-5.0%, D=5.1-10.0%, E=10.1-16.5%, F=16.6-25.0%, G>25%.

4) Zu dieser Berufsgruppe gehören überwiegend Tätigkeiten mit geringen Berufsqualifikationen und Hilfsarbeiten.

5) Davon entfallen auf die Hauswirtschaft 1932 Personen (Februar 2018).

T5: Registrierte Arbeitslose nach Altersklassen

Jahresdurchschn.		Jan. 2018		Februar 2018									
2016	2017			Bestände			Veränderung zum				Zu- und Abgänge		
Bestände				Anzahl		Vormonat		Vorjahresmonat		Zugänge		Abgänge	
						absolut	relativ (in %)	absolut	relativ (in %)				
			ALQ	VK ¹⁾									
149317	143142	149161	Total	143930	3.2	A	-5231	-3.5	-15879	-9.9	26874	32105	
4383	4026	3687	15-19 Jahre	3517	1.8	A	-170	-4.6	-531	-13.1	1085	1116	
14448	12975	12858	20-24 Jahre	12274	3.4	A	-584	-4.5	-2786	-18.5	3319	3835	
19917	18670	19666	25-29 Jahre	18826	3.9	A	-840	-4.3	-2514	-11.8	4160	4912	
20787	19884	20676	30-34 Jahre	19898	3.9	A	-778	-3.8	-2534	-11.3	3830	4599	
18484	17977	19010	35-39 Jahre	18277	3.7	A	-733	-3.9	-1800	-9.0	3325	4092	
16735	15928	16750	40-44 Jahre	16127	3.0	A	-623	-3.7	-1729	-9.7	2852	3475	
16671	15859	16537	45-49 Jahre	15889	2.7	A	-648	-3.9	-1876	-10.6	2709	3347	
16072	15700	16541	50-54 Jahre	16149	3.0	A	-392	-2.4	-1450	-8.2	2701	3135	
12600	12752	13634	55-59 Jahre	13293	3.1	A	-341	-2.5	-582	-4.2	1935	2346	
9221	9372	9802	60 und mehr	9680	2.6	A	-122	-1.2	-77	-0.8	958	1248	
			Männer										
84548	80065	86553	Total	82631	3.4	A	-3922	-4.5	-11064	-11.8	15130	19052	
2511	2308	2160	15-19 Jahre	2085	2.1	A	-75	-3.5	-303	-12.7	666	670	
8123	7233	7425	20-24 Jahre	6997	3.8	A	-428	-5.8	-1900	-21.4	1904	2283	
10595	9701	10663	25-29 Jahre	10161	4.1	A	-502	-4.7	-1633	-13.8	2243	2710	
11124	10476	11319	30-34 Jahre	10795	4.0	A	-524	-4.6	-1658	-13.3	2087	2584	
10194	9804	10860	35-39 Jahre	10278	3.8	A	-582	-5.4	-1319	-11.4	1855	2469	
9472	8894	9815	40-44 Jahre	9305	3.2	A	-510	-5.2	-1209	-11.5	1608	2113	
9644	9039	9944	45-49 Jahre	9392	3.0	A	-552	-5.6	-1170	-11.1	1507	2049	
9393	9080	9819	50-54 Jahre	9429	3.2	A	-390	-4.0	-1240	-11.6	1515	1930	
7598	7608	8324	55-59 Jahre	8048	3.4	A	-276	-3.3	-501	-5.9	1134	1449	
5893	5923	6224	60 und mehr	6141	2.8	A	-83	-1.3	-131	-2.1	611	795	
			Frauen										
64769	63077	62608	Total	61299	3.0	A	-1309	-2.1	-4815	-7.3	11744	13053	
1872	1718	1527	15-19 Jahre	1432	1.6	A	-95	-6.2	-228	-13.7	419	446	
6325	5742	5433	20-24 Jahre	5277	3.0	A	-156	-2.9	-886	-14.4	1415	1552	
9322	8969	9003	25-29 Jahre	8665	3.8	A	-338	-3.8	-881	-9.2	1917	2202	
9663	9407	9357	30-34 Jahre	9103	3.9	A	-254	-2.7	-876	-8.8	1743	2015	
8290	8173	8150	35-39 Jahre	7999	3.6	A	-151	-1.9	-481	-5.7	1470	1623	
7263	7034	6935	40-44 Jahre	6822	2.8	A	-113	-1.6	-520	-7.1	1244	1362	
7027	6821	6593	45-49 Jahre	6497	2.4	A	-96	-1.5	-706	-9.8	1202	1298	
6678	6620	6722	50-54 Jahre	6720	2.7	A	-2	-0.0	-210	-3.0	1186	1205	
5002	5144	5310	55-59 Jahre	5245	2.7	A	-65	-1.2	-81	-1.5	801	897	
3328	3449	3578	60 und mehr	3539	2.4	A	-39	-1.1	54	1.5	347	453	

Erläuterungen siehe Seiten 26-28.

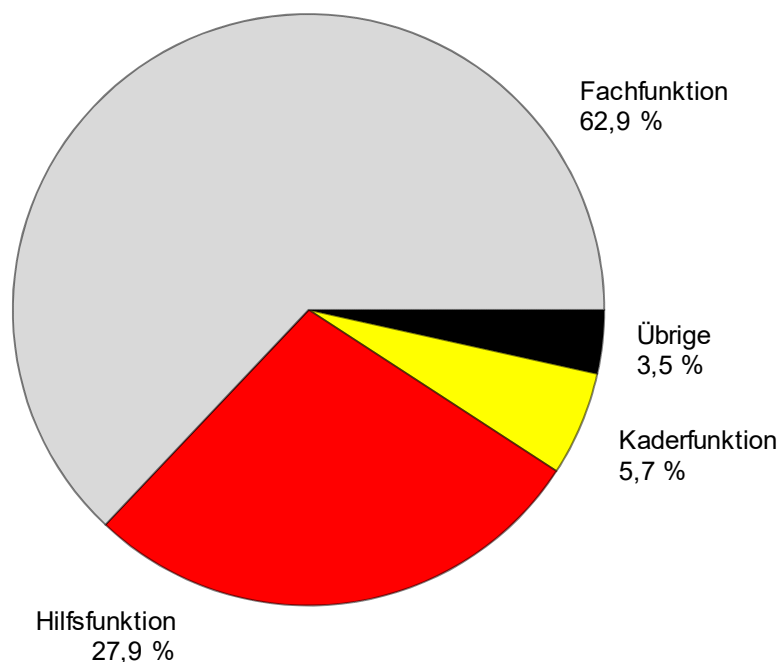
1) Variationskoeffizient: A=0.0-1.0%, B=1.1-2.0%, C=2.1-5.0%, D=5.1-10.0%, E=10.1-16.5%, F=16.6-25.0%, G>25%.

T6: Registrierte Arbeitslose nach zuletzt ausgeübter Funktion

Jahresdurchschn.		Jan. 2018		Februar 2018							
2016	2017			Bestände	Veränderung zum				Zu- und Abgänge		
		Anzahl			Anteil (in %)	Vormonat		Vorjahresmonat		Zugänge	Abgänge
				absolut		relativ (in %)	absolut	relativ (in %)			
149317	143142	149161	Total	143930	100.0	-5231	-3.5	-15879	-9.9	26874	32105
476	450	419	Selbständig	417	0.3	-2	-0.5	-67	-13.8	104	102
8472	8329	8353	Kaderfunktion	8215	5.7	-138	-1.7	-368	-4.3	1091	1252
93200	90365	93893	Fachfunktion	90603	62.9	-3290	-3.5	-9312	-9.3	16916	20195
41825	38925	41789	Hilfsfunktion	40109	27.9	-1680	-4.0	-5673	-12.4	7536	9244
2834	2670	2507	Lehrling	2400	1.7	-107	-4.3	-319	-11.7	629	714
835	827	833	Praktikant	815	0.6	-18	-2.2	-25	-3.0	204	212
1608	1515	1300	Schüler, Student	1311	0.9	11	0.8	-107	-7.5	389	375
67	62	67	Heimarbeiter	60	0.0	-7	-10.4	-8	-11.8	5	11
-	-	-	Keine Angabe	-	-	-	-	-	-	-	-

Erläuterungen siehe Seiten 26-28.

**G7: Registrierte Arbeitslose nach zuletzt ausgeübter Funktion
Februar 2018**



T7: Langzeitarbeitslose

Jahresdurchschn.		Jan.		Februar 2018								
2016	2017	2018		Bestände		Veränderung zum				Anteil am Total der Arbeits- losen (in %)		
Bestände				Vormonat		Vorjahresmonat		Anzahl	Anteil (in %)		absolut	relativ (in %)
24061	23339	22184	Total	21724	100.0	-460	-2.1	-3240	-13.0			15.1
14262	14153	13394	Nach Regionen:	13096	60.3	-298	-2.2	-2018	-13.4			14.8
9799	9186	8790	Deutsche Schweiz	8628	39.7	-162	-1.8	-1222	-12.4			15.5
			Westschweiz und Tessin									
10358	10143	9853	Nach Geschlecht:	9656	44.4	-197	-2.0	-815	-7.8			15.8
13703	13196	12331	Frauen	12068	55.6	-263	-2.1	-2425	-16.7			14.6
			Männer									
13270	12944	12308	Nach Nationalität:	12111	55.7	-197	-1.6	-1466	-10.8			16.2
10791	10395	9876	Schweizer	9613	44.3	-263	-2.7	-1774	-15.6			13.9
			Ausländer									
504	401	317	Nach Alter:	306	1.4	-11	-3.5	-138	-31.1			1.9
13423	12639	11875	15-24 Jahre	11548	53.2	-327	-2.8	-2193	-16.0			13.0
10133	10299	9992	25-49 Jahre	9870	45.4	-122	-1.2	-909	-8.4			25.2
			50 und mehr									
770	721	576	Nach ausgewählten Berufsgruppen:	559	2.6	-17	-3.0	-275	-33.0			16.3
517	505	433	Metallverarbeitung und Maschinenbau	413	1.9	-20	-4.6	-146	-26.1			16.5
1549	1503	1400	Elektrotechnik, Elektronik, Uhrenindustrie, Fahrzeug- und Gerätebau sowie -unterhalt	1381	6.4	-19	-1.4	-282	-17.0			19.4
590	557	531	Übrige be- und verarbeitende Berufe	527	2.4	-4	-0.8	-76	-12.6			17.5
1608	1498	1416	Informatik	1377	6.3	-39	-2.8	-477	-25.7			8.3
2748	2770	2698	Baugewerbe	2636	12.1	-62	-2.3	-192	-6.8			16.1
516	529	531	Handel und Verkauf	521	2.4	-10	-1.9	-5	-1.0			16.7
878	812	734	Werbung, Marketing, Tourismus u. Treuhand	725	3.3	-9	-1.2	-166	-18.6			16.0
2481	2286	2147	Transport und Verkehr	2087	9.6	-60	-2.8	-402	-16.2			13.2
1488	1422	1383	Gastgewerbe und Hauswirtschaft	1361	6.3	-22	-1.6	-156	-10.3			18.3
1559	1580	1514	Reinigung, Hygiene, Körperpflege	1535	7.1	21	1.4	-84	-5.2			17.8
2210	2150	2095	Unternehmer, Direktoren und leitende Beamte	2080	9.6	-15	-0.7	-129	-5.8			17.1
586	571	627	Kaufmännische und administrative Berufe	610	2.8	-17	-2.7	50	8.9			20.9
745	786	767	Bank- und Versicherungsgewerbe	720	3.3	-47	-6.1	-51	-6.6			14.4
738	731	756	Unterricht, Bildung, Seelsorge und Fürsorge	733	3.4	-23	-3.0	16	2.2			12.4
			Gesundheitswesen									

Erläuterungen siehe Seiten 26-28.

T8: Jugendarbeitslosigkeit (15-24 Jahre)

Jahresdurchschn.		Jan.		Februar 2018								
2016	2017	2018		Bestände	Veränderung zum				ALQ VK ¹⁾	Veränderung in Prozentpunkten zum		
Bestände					Vormonat	Vorjahresmonat		Vor- monat		Vor- jahres- monat		
Anzahl	absolut	relativ (in %)		absolut	relativ (in %)							
18831	17001	16545	Total	15791	-754	-4.6	-3317	-17.4	2.9	A	-0.1	-0.6
			Nach Regionen:									
12389	11262	10833	Deutsche Schweiz	10374	-459	-4.2	-2325	-18.3	2.5	A	-0.1	-0.6
6441	5739	5712	Westschweiz und Tessin	5417	-295	-5.2	-992	-15.5	3.8	A	-0.2	-1.0
			Nach Geschlecht:									
8197	7460	6960	Frauen	6709	-251	-3.6	-1114	-14.2	2.5	A	-0.1	-0.4
10634	9541	9585	Männer	9082	-503	-5.2	-2203	-19.5	3.2	A	-0.2	-0.7
			Nach Nationalität:									
12489	11232	10855	Schweizer	10302	-553	-5.1	-2229	-17.8	2.3	A	-0.1	-0.5
6342	5769	5690	Ausländer	5489	-201	-3.5	-1088	-16.5	5.2	A	-0.2	-1.0
			Nach Alter:									
4383	4026	3687	15-19 Jahre	3517	-170	-4.6	-531	-13.1	1.8	A	-0.1	-0.3
14448	12975	12858	20-24 Jahre	12274	-584	-4.5	-2786	-18.5	3.4	A	-0.1	-0.8
			Nach bisheriger Dauer:									
15145	13915	13863	1-6 Monate	12633	-1230	-8.9	-2490	-16.5
3182	2685	2365	7-12 Monate	2852	487	20.6	-689	-19.5
504	401	317	> 1 Jahr	306	-11	-3.5	-138	-31.1
			Nach ausgewählten Funktionen:									
10666	9658	9526	Fachfunktion	8926	-600	-6.3	-2029	-18.5
4016	3432	3529	Hilfsfunktion	3442	-87	-2.5	-815	-19.1
2441	2280	2100	Lehrling	2015	-85	-4.0	-342	-14.5
435	415	389	Praktikant	391	2	0.5	-38	-8.9
1229	1172	966	Schüler, Student	982	16	1.7	-74	-7.0

Erläuterungen siehe Seiten 26-28.

¹⁾ Variationskoeffizient: A=0.0-1.0%, B=1.1-2.0%, C=2.1-5.0%, D=5.1-10.0%, E=10.1-16.5%, F=16.6-25.0%, G>25%.

T9: Gemeldete offene Stellen

Jahresdurchschn.		Jan. 2018		Februar 2018							
2016	2017			Bestände		Veränderung zum				Zu- und Abgänge	
				Vormonat		Vorjahresmonat					
Anzahl	Anteil (in %)	absolut		relativ (in %)	absolut	relativ (in %)	Zugänge 1)	Abgänge			
10583	11991	12341	Total	13122	100.0	781	6.3	1081	9.0	7138	6357
...	...	12782	Saisonbereinigt ²⁾	12843	...	61	0.5
8449	9692	10041	Nach Arbeitszeit:	10823	82.5	782	7.8	1073	11.0	5789	4999
2134	2299	2300	Vollzeit	2299	17.5	-1	-0.0	8	0.3	1349	1358
			Teilzeit								
			Nach Kantonen:								
2484	2805	2681	Zürich	2770	21.1	89	3.3	-192	-6.5	1392	1303
550	606	663	Bern	714	5.4	51	7.7	115	19.2	403	352
144	177	146	Luzern	153	1.2	7	4.8	2	1.3	72	65
29	23	16	Uri	30	0.2	14	87.5	13	76.5	21	7
89	129	146	Schwyz	173	1.3	27	18.5	58	50.4	100	73
-	-	-	Obwalden ³⁾	-	-	-	-	-	-	-	-
55	92	109	Nidwalden	129	1.0	20	18.3	38	41.8	28	8
21	24	15	Glarus	36	0.3	21	140.0	-3	-7.7	23	2
232	225	354	Zug	229	1.7	-125	-35.3	-24	-9.5	109	234
279	369	454	Freiburg	397	3.0	-57	-12.6	8	2.1	250	307
170	193	226	Solothurn	254	1.9	28	12.4	63	33.0	167	139
147	165	214	Basel-Stadt	203	1.5	-11	-5.1	48	31.0	82	93
276	238	241	Basel-Landschaft	251	1.9	10	4.1	9	3.7	129	119
78	79	59	Schaffhausen	86	0.7	27	45.8	-12	-12.2	45	18
51	54	24	Appenzell A.Rh.	31	0.2	7	29.2	-15	-32.6	19	13
3	5	-	Appenzell I.Rh.	-	-	-	-	-4	-100.0	-	-
674	755	781	St. Gallen	847	6.5	66	8.5	111	15.1	347	280
374	478	437	Graubünden	440	3.4	3	0.7	71	19.2	241	238
1000	1158	1182	Aargau	1354	10.3	172	14.6	311	29.8	606	434
429	389	376	Thurgau	385	2.9	9	2.4	-27	-6.6	235	226
428	501	535	Tessin	561	4.3	26	4.9	-1	-0.2	271	245
1863	2073	2013	Waadt	2382	18.2	369	18.3	129	5.7	1240	871
405	466	434	Wallis	508	3.9	74	17.1	72	16.5	380	306
199	344	486	Neuenburg	411	3.1	-75	-15.4	123	42.7	229	304
522	527	608	Genf	634	4.8	26	4.3	155	32.4	685	659
80	119	141	Jura	144	1.1	3	2.1	33	29.7	64	61

Erläuterungen siehe Seiten 26-28.

¹⁾ Alle Zugänge von offenen Stellen im Berichtsmonat, welche sofort oder zu einem späteren Zeitpunkt besetzt werden können.

²⁾ Es wird das Saisonbereinigungsverfahren X-12 verwendet. Das Verfahren berechnet die Zeitreihe mit jedem zusätzlichen Wert neu, so dass die bereinigten Werte von einem Monat zum anderen variieren können. Diese Werte sind kursiv dargestellt.

³⁾ Neu erfasste offene Stellen für Obwalden werden seit Juli 2009 in Nidwalden erfasst und ausgewiesen.

T10: Zeitreihe registrierte Arbeitslose

	Jan.	Feb.	März	April	Mai	Juni	Juli	Aug.	Sept.	Okt.	Nov.	Dez.	Ø
1996	164656	166102	165305	164151	162377	159964	161586	163705	166409	174107	183026	192171	168630
1997	205501	206291	202207	197732	192091	185320	182477	180843	177229	173484	175927	180549	188304
1998	182492	176548	165683	153897	142360	130779	125994	122225	117544	115513	118576	124309	139660
1999	125883	122026	114073	105912	98598	92399	90122	87487	85096	84263	86328	91041	98602
2000	92631	88702	81548	75642	69788	65962	65140	63708	62329	62953	65721	69724	71987
2001	72295	69766	65625	63032	61097	59176	60166	61079	62170	68298	77633	86027	67197
2002	93714	94472	92371	92025	90930	90705	92948	96362	101889	110197	120627	129809	100504
2003	138944	142023	141808	141624	140609	140485	141699	143672	146688	151259	156598	162835	145687
2004	168163	165979	160849	155061	148816	144103	143125	145923	146341	147911	152409	158416	153091
2005	162032	160451	155681	150671	145370	140661	139902	142359	142728	144066	146762	151764	148537
2006	154204	150099	143249	136360	129486	122837	121725	123074	121876	122765	124133	128580	131532
2007	131057	126395	117915	112829	106200	99781	99779	100757	99681	102039	104820	109012	109189
2008	111877	108457	103777	100880	95166	91477	92163	94039	95980	100471	107652	118762	101725
2009	128430	132402	134713	136709	135128	140253	145364	150831	154409	158138	163950	172740	146089
2010	175765	172999	166032	158570	151074	144473	142330	142879	140040	139365	141668	148636	151986
2011	148784	143325	134905	123448	114684	110378	109200	111687	111344	115178	121109	130662	122892
2012	134317	133154	126392	123158	118860	114868	116294	119823	120347	125536	132067	142309	125594
2013	148158	146001	138993	135851	131290	126498	128516	129956	131072	133443	139073	149437	136524
2014	153260	149259	142846	137087	130310	126632	127054	128434	129965	132397	136552	147369	136764
2015	150946	149921	145108	141131	136349	133256	133754	136983	138226	141269	148143	158629	142810
2016	163644	161417	155324	149540	144778	139127	139310	142858	142675	144531	149228	159372	149317
2017	164466	159809	152280	146327	139778	133603	133926	135578	133169	134800	137317	146654	143142
2018	149161	143930											

Erläuterungen siehe Seiten 26-28.

T11: Zeitreihe Arbeitslosenquote ¹⁾

	Jan.	Feb.	März	April	Mai	Juni	Juli	Aug.	Sept.	Okt.	Nov.	Dez.	Ø
1996	4.5	4.6	4.6	4.5	4.5	4.4	4.5	4.5	4.6	4.8	5.1	5.3	4.7
1997	5.7	5.7	5.6	5.5	5.3	5.1	5.0	5.0	4.9	4.8	4.9	5.0	5.2
1998	5.0	4.9	4.6	4.2	3.9	3.6	3.5	3.4	3.2	3.2	3.3	3.4	3.9
1999	3.5	3.4	3.1	2.9	2.7	2.6	2.5	2.4	2.3	2.3	2.4	2.5	2.7
2000	2.3	2.2	2.1	1.9	1.8	1.7	1.7	1.6	1.6	1.6	1.7	1.8	1.8
2001	1.8	1.8	1.7	1.6	1.5	1.5	1.5	1.5	1.6	1.7	2.0	2.2	1.7
2002	2.4	2.4	2.3	2.3	2.3	2.3	2.4	2.4	2.6	2.8	3.1	3.3	2.5
2003	3.5	3.6	3.6	3.6	3.6	3.6	3.6	3.6	3.7	3.8	4.0	4.1	3.7
2004	4.3	4.2	4.1	3.9	3.8	3.7	3.6	3.7	3.7	3.7	3.9	4.0	3.9
2005	4.1	4.1	3.9	3.8	3.7	3.6	3.5	3.6	3.6	3.7	3.7	3.8	3.8
2006	3.9	3.8	3.6	3.5	3.3	3.1	3.1	3.1	3.1	3.1	3.1	3.3	3.3
2007	3.3	3.2	3.0	2.9	2.7	2.5	2.5	2.6	2.5	2.6	2.7	2.8	2.8
2008	2.8	2.7	2.6	2.6	2.4	2.3	2.3	2.4	2.4	2.5	2.7	3.0	2.6
2009	3.3	3.4	3.4	3.5	3.4	3.6	3.7	3.8	3.9	4.0	4.2	4.4	3.7
2010	4.1	4.0	3.8	3.7	3.5	3.3	3.3	3.3	3.2	3.2	3.3	3.4	3.5
2011	3.4	3.3	3.1	2.9	2.7	2.6	2.5	2.6	2.6	2.7	2.8	3.0	2.8
2012	3.1	3.1	2.9	2.8	2.7	2.7	2.7	2.8	2.8	2.9	3.1	3.3	2.9
2013	3.4	3.4	3.2	3.1	3.0	2.9	3.0	3.0	3.0	3.1	3.2	3.5	3.2
2014	3.4	3.3	3.2	3.1	2.9	2.8	2.8	2.9	2.9	2.9	3.0	3.3	3.0
2015	3.4	3.3	3.2	3.1	3.0	3.0	3.0	3.0	3.1	3.1	3.3	3.5	3.2
2016	3.6	3.6	3.5	3.3	3.2	3.1	3.1	3.2	3.2	3.2	3.3	3.5	3.3
2017	3.7	3.6	3.4	3.3	3.1	3.0	3.0	3.0	3.0	3.0	3.1	3.3	3.2
2018	3.3	3.2											

Erläuterungen siehe Seiten 26-28.

1) Arbeitslose im Verhältnis zu den Erwerbspersonen gemäss Strukturerhebungsdaten (SE) der Jahre 2012, 2013 und 2014 zum Erwerbsleben (3-Jahres-Pooling 2012-14, Total 4'493'249 Personen). 2010-2013 Basis Strukturerhebung 2010: 4'322'899 Personen; 2000-2009 Basis Volkszählung (VZ) 2000: 3'946'988 Personen; 1990-1999 Basis VZ 1990: 3'621'716 Personen.

T12: Zeitreihe registrierte Stellensuchende

	Jan.	Feb.	März	April	Mai	Juni	Juli	Aug.	Sept.	Okt.	Nov.	Dez.	Ø
1996	196999	199542	199551	199393	199135	198161	201144	203260	206938	215965	225690	234998	206731
1997	247914	251377	249483	247660	244361	241470	241455	241032	240072	239729	243922	247862	244695
1998	249222	244901	237986	230199	221901	213117	208370	203214	199869	198003	200202	203228	217518
1999	202752	199228	191859	183055	175138	167516	162771	157526	153279	151272	152497	154154	170921
2000	152261	148127	140225	132761	125283	119828	116250	112612	110089	109806	112616	115732	124633
2001	116770	114575	110115	105857	102990	100812	100534	100552	101302	108910	120808	129849	109423
2002	138443	140581	140468	140054	139202	139715	142271	145202	151503	161105	173500	183262	149609
2003	192586	197493	199702	200654	201123	201919	203712	205636	209495	215050	222282	228245	206491
2004	232197	231361	228212	222858	216377	212588	210740	212785	213733	215504	222102	227634	220508
2005	229624	228701	224525	219020	214024	210257	208300	210114	210888	212534	216859	220999	217154
2006	221825	218394	212486	204316	196638	189892	186936	186654	184880	186149	188641	192156	197414
2007	193176	188902	180298	173806	165843	158677	157068	156235	154395	157458	161214	164838	167659
2008	166414	163744	159031	154894	148527	144546	143798	143549	145937	151390	160144	171279	154438
2009	180287	186273	191992	194726	192516	198990	204137	208568	212902	217972	226116	234359	204070
2010	236317	235667	231497	223804	215264	209270	205604	204989	202774	202675	206715	211709	215524
2011	210916	205989	197837	181041	171169	165742	162530	164070	164448	169191	177681	185706	179693
2012	187417	187315	180912	176142	170776	166437	167222	170276	170867	178532	188311	196898	178425
2013	201776	200495	194224	190367	185012	179806	181398	181129	183741	188536	196522	205802	190734
2014	208777	205934	199911	192829	184436	180689	180822	179880	183113	187715	193892	203926	191827
2015	206138	206369	204266	199346	192798	191090	190939	192669	196042	200920	210886	220209	200973
2016	222751	222888	218187	210926	206239	201131	199347	201989	203568	207512	215215	223413	211097
2017	226861	223627	217248	208357	202419	196896	195223	195334	193624	198025	204141	212018	206148
2018	213125	208617											

Erläuterungen siehe Seiten 26-28.

T13: Abgerechnete Kurzarbeit

Betriebe, betroffene Arbeitnehmer und ausgefallene Arbeitsstunden

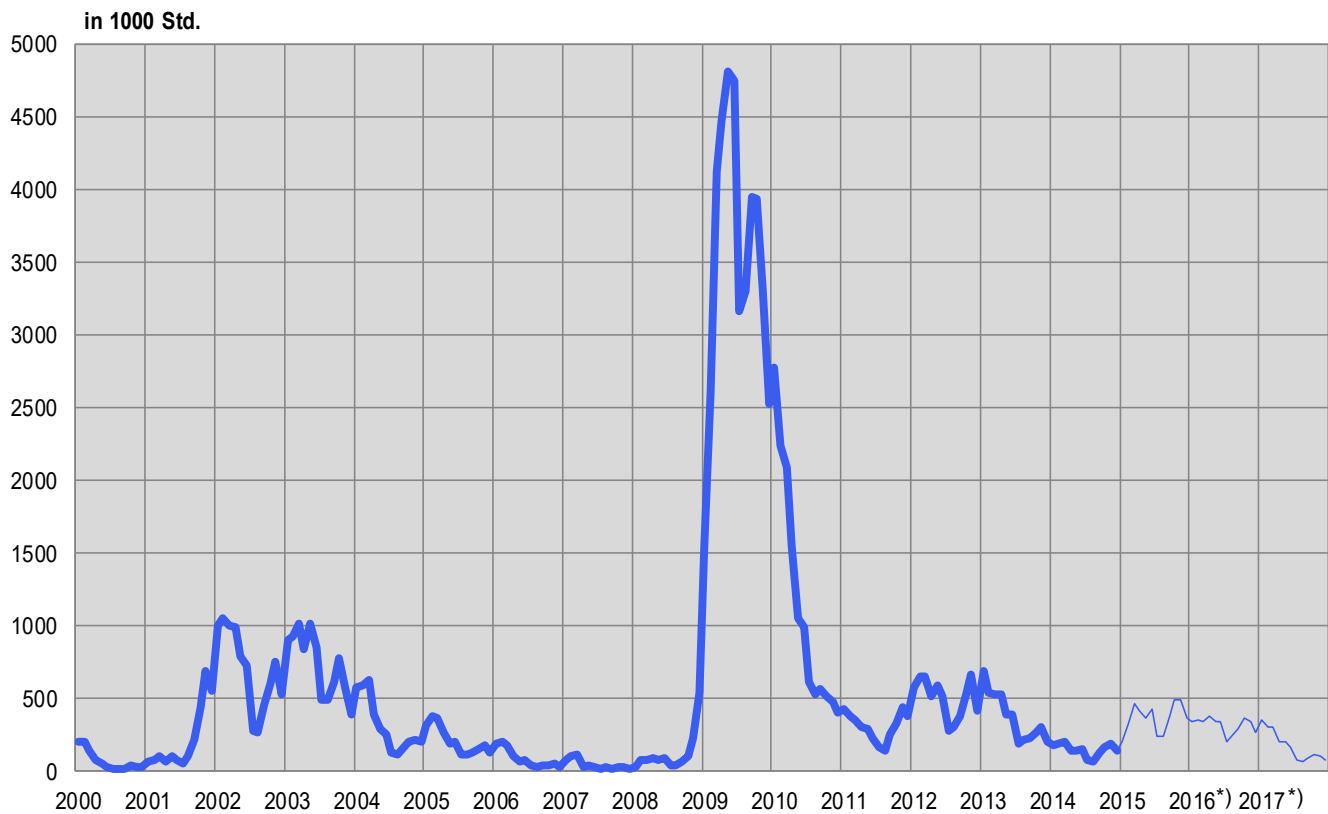
Merkmale	Dezember 2017 *)	Veränderung gegenüber			
		November 2017		Dezember 2016	
		absolut	in %	absolut	in %
- Betriebe	122	-40	-24.7	-353	-74.3
- betroffene Arbeitnehmer	1359	-124	-8.4	-3991	-74.6
- ausgefallene Arbeitsstunden	81317	-21868	-21.2	-190185	-70.0

*) *kursiv* = provisorische Werte.

(...) Veränderungen über 200% werden nicht publiziert.

Erläuterungen siehe Seiten 26-28.

G8: Kurzarbeit, abgerechnete ausgefallene Arbeitsstunden



*) provisorische Werte

T14: Aussteuerungen aus der Arbeitslosenversicherung

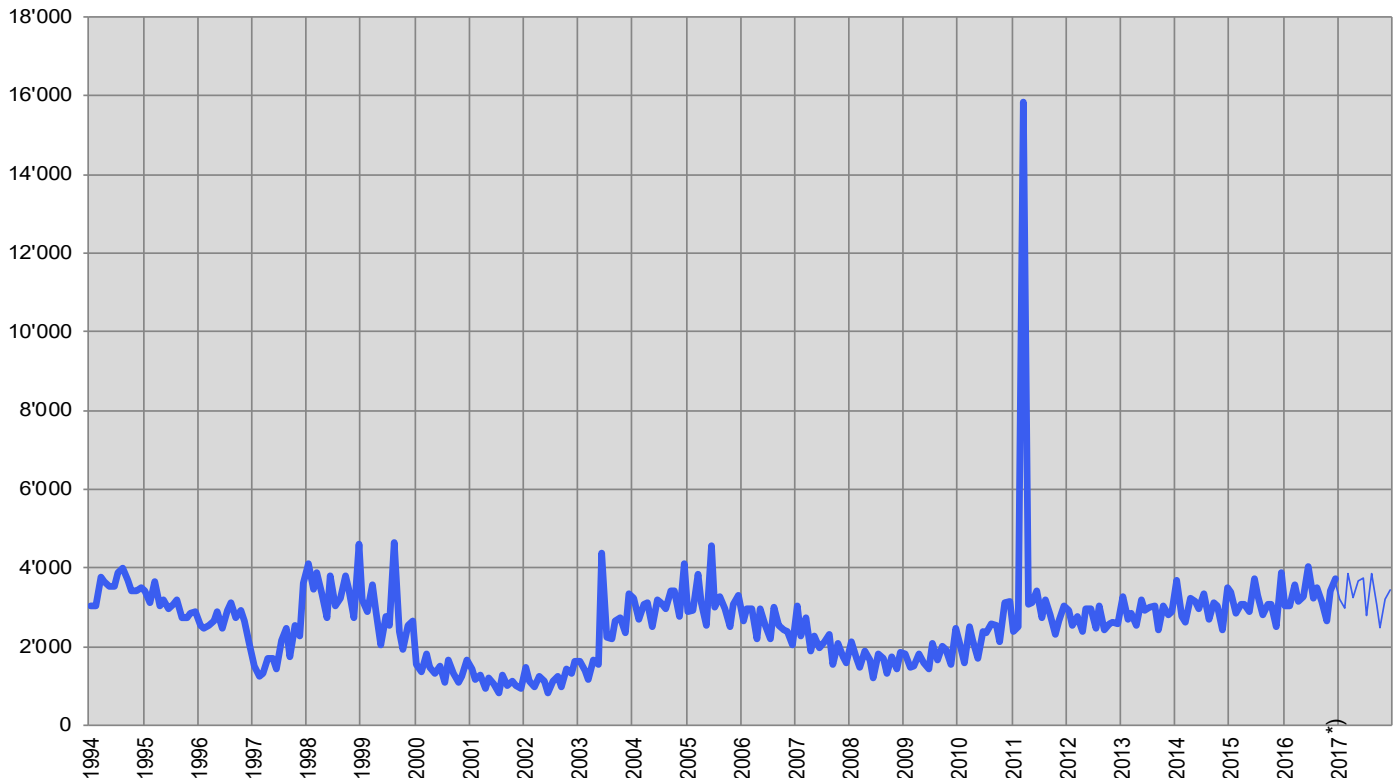
	Jan.	Feb.	März	April	Mai	Juni	Juli	Aug.	Sept.	Okt.	Nov.	Dez.	Ø
1997	1514	1251	1323	1718	1703	1432	2151	2463	1728	2531	2269	3620	1975
1998	4112	3454	3861	3363	2743	3820	3036	3212	3808	3452	2725	4623	3517
1999	3207	2886	3591	2877	2034	2788	2549	4648	2388	1936	2549	2671	2844
2000	1547	1365	1817	1482	1337	1494	1086	1681	1329	1097	1238	1656	1427
2001	1417	1182	1272	955	1206	1042	815	1271	1005	1111	1009	941	1102
2002	1485	1122	982	1243	1119	842	1123	1247	990	1417	1331	1610	1209
2003	1627	1384	1183	1656	1538	4395	2251	2188	2641	2732	2369	3331	2275
2004	3238	2688	3084	3117	2519	3191	3102	2963	3440	3416	2764	4111	3136
2005	2878	2939	3852	3123	2543	4583	2991	3275	2963	2499	3093	3309	3171
2006	2658	2964	2970	2187	2949	2547	2181	2985	2561	2426	2373	2030	2569
2007	3046	2286	2738	1905	2292	1971	2136	2303	1560	2093	1754	1592	2140
2008	2121	1719	1474	1894	1653	1192	1808	1715	1318	1736	1431	1851	1659
2009	1833	1488	1504	1828	1606	1428	2085	1666	2024	1914	1561	2451	1782
2010	2122	1603	2496	2166	1707	2390	2366	2573	2542	2106	3131	3143	2362
2011	2390	2487	15850	3063	3132	3406	2729	3180	2821	2306	2664	3026	3921
2012	2929	2540	2755	2402	2975	2946	2469	3021	2415	2573	2619	2592	2686
2013	3253	2714	2836	2551	3209	2925	3000	3037	2438	3021	2827	2868	2890
2014	3673	2771	2610	3219	3166	2946	3343	2677	3098	3045	2428	3501	3040
2015	3395	2851	3093	3070	2896	3716	3319	2811	3077	3088	2515	3871	3142
2016	3051	3029	3586	3162	3266	4042	3233	3509	3148	2654	3422	3709	3318
* 2017	3203	2985	3853	3231	3666	3738	2779	3865	3046	2489	3218	3443	3293

* kursiv = provisorische Werte.

Erläuterungen siehe Seiten 26-28.

Von den im Dezember ausgesteuerten Personen haben bis Ende Februar 535 Personen oder 16% eine neue Stelle gefunden. 729 Personen oder 21% sind weiterhin bei einem RAV registriert und bleiben damit als arbeitslos oder stellensuchend erfasst. Sie haben die Möglichkeit, weiterhin von den Dienstleistungen der RAV und den angebotenen arbeitsmarktlichen Massnahmen zu profitieren. 2179 Ausgesteuerte (63%) sind nicht mehr eingeschrieben (ein späterer Wiedereintritt in den Arbeitsmarkt oder der Rückzug davon sind daher nicht erfassbar).

G9: Aussteuerungen aus der Arbeitslosenversicherung



*) provisorische Werte

ERLÄUTERUNGEN

Registrierte Arbeitslose	Personen, welche bei einem Regionalen Arbeitsvermittlungszentrum gemeldet sind, keine Stelle haben und sofort vermittelbar sind. Dabei ist unerheblich, ob diese Personen eine Arbeitslosenentschädigung beziehen oder nicht. Ganzarbeitslose suchen eine Vollzeitstelle; teilweise Arbeitslose eine Teilzeitstelle.
Registrierte Stellensuchende	Alle arbeitslosen und nichtarbeitslosen Personen, welche beim Regionalen Arbeitsvermittlungszentrum gemeldet sind und eine Stelle suchen.
Registrierte nicht-arbeitslose Stellensuchende	Personen, die bei einem Regionalen Arbeitsvermittlungszentrum registriert, jedoch im Unterschied zu den Arbeitslosen entweder nicht sofort vermittelbar sind oder aber über eine Arbeit verfügen. Die registrierten nichtarbeitslosen Stellensuchenden entsprechen der Differenz zwischen dem Total der registrierten Stellensuchenden und den Arbeitslosen. Als Kategorien der registrierten nicht-arbeitslosen Stellensuchenden werden die Anzahl Personen in Programmen zur vorübergehenden Beschäftigung, in Umschulung oder Weiterbildung, im Zwischenverdienst sowie Übrige ausgewiesen.
Programme zur vorübergehenden Beschäftigung (PvB)	Von der Arbeitslosenversicherung finanzierte Programme mit dem Zweck, die berufliche Eingliederung bzw. Wiedereingliederung der Versicherten zu erleichtern. Sie ermöglichen den Teilnehmenden, ihre beruflichen Qualifikationen zu erhalten und neue Fähigkeiten zu fördern. Die vorübergehende Beschäftigung kann auch im Rahmen von Berufspraktika in Unternehmen und in der Verwaltung oder in Motivationssemestern für Schulabgänger erfolgen.
Umschulung / Weiterbildung	Umschulungs- und Weiterbildungsmaßnahmen (Kurse) bezwecken die rasche und wesentliche Verbesserung der Vermittlungsfähigkeit eines Versicherten auf dem Arbeitsmarkt. Die Massnahme kann auch als Ausbildungspraktikum bei einer Unternehmung oder im Rahmen einer Übungsfirma erfolgen. Nichtarbeitslose in Umschulung/Weiterbildung werden zeitweise vom Beratungsgespräch befreit , um sich intensiver der Ausbildung widmen zu können. Sie werden in der Tabelle 2c der Statistik der Nichtarbeitslosen erfasst. Für Arbeitslose in Umschulung/Weiterbildung besteht hingegen die Pflicht zum Beratungsgespräch. Diese Personen werden in Tabelle 1a der Statistik der Arbeitslosen ausgewiesen.
Zwischenverdienst	Als Zwischenverdienst gilt jedes Einkommen aus selbständiger oder unselbständiger Erwerbstätigkeit, das ein Bezüger von Arbeitslosenentschädigung zur Vermeidung oder Verringerung der Arbeitslosigkeit in der Bezugsperiode erzielt.
Übrige nichtarbeitslose Stellensuchende	Dazu gehören Personen mit Einarbeitungszuschüssen, mit Pendler- und Wochenaufenthalter-beiträgen, mit Leistungen zur Förderung der selbständigen Erwerbstätigkeit sowie Personen, die wegen Krankheit, Militärdienst oder aus anderen Gründen nicht sofort vermittelbar sind, Personen während der Kündigungsfrist.
Vermittlungsfähigkeit	Der Arbeitslose ist vermittlungsfähig, wenn er bereit, in der Lage und berechtigt ist, eine zumutbare Arbeit anzunehmen.
Bestände	Anzahl am Stichtag. Als Stichtag gilt der letzte Tag des Monats.
Zugänge / Abgänge	Zugänge bezeichnen die Summe der Neuanmeldungen in den Erwerbsstatus ‚arbeitslos‘ plus die Mutationen von ‚nichtarbeitslos‘ auf ‚arbeitslos‘. Entsprechend setzen sich die Abgänge zusammen aus den Abmeldungen der Arbeitslosen und den Mutationen von ‚arbeitslos‘ auf ‚nichtarbeitslos‘. Zusätzlich sind auf Niveau Gesamtschweiz auch andere Flüsse mess- und ausweisbar (Zu- und Abgänge in den Aggregaten stellensuchend, nichtarbeitslos; Unteraggregate nichtarbeitslos; offene Stellen).
Saisonbereinigung	Methode, welche die Elimination der saisonalen Komponente einer Zeitreihe erlaubt. Es wird das Saisonbereinigungsverfahren X-12 verwendet. Das Verfahren berechnet die Zeitreihe mit jedem zusätzlichen Wert neu, so dass die bereinigten Werte von einem Monat zum anderen variieren können.
Alter	Differenz zwischen Stichtag (letzter Tag im Monat) und dem Geburtsdatum (Jahr und Monat) der betreffenden Person. Klassenbildung in Schritten von fünf Jahren.
Jugendarbeitslosigkeit	Arbeitslose im Alter von 15 - 24 Jahren.
Bisherige Dauer	Differenz in Tagen zwischen Stichtag und dem Anmeldedatum, abzüglich der Zeitspanne, in der die betroffene Person nicht als arbeitslos gilt (Programme zur vorübergehenden Beschäftigung, Zwischenverdienst etc.).
Erwerbssituation	Vorher erwerbstätig: Das Ende der beruflichen Aktivitäten liegt nicht weiter als 6 Monate vor der Anmeldung beim Regionalen Arbeitsvermittlungszentrum zurück.

Erstmals auf Stellensuche: soeben die Ausbildung beendet (Lehrlinge sind unter *vorher erwerbstätig*).
Wiedereintritt ins Erwerbsleben: nach einem Unterbruch der Erwerbstätigkeit von mindestens 6 Monaten.
Umschulung / Weiterbildung: Vermittelbare Arbeitslose, die sich weiterbilden oder umschulen lassen.

Arbeitslosenquote	Zahl der registrierten Arbeitslosen am Stichtag (letzter Tag des Monats) geteilt durch die Zahl der Erwerbspersonen (seit 1. Jan. 2014: 4'493'249 Personen) gemäss 3-Jahres-Pooling 2012 bis 2014 der Strukturerhebungsdaten zum Erwerbsleben der Bevölkerung (erhoben durch das Bundesamt für Statistik), multipliziert mit 100.
Erwerbspersonen	<p>Erwerbstätige (ab einer Arbeitsstunde pro Woche) plus Erwerbslose unter der Wohnbevölkerung.</p> <p>Die Zahl der Erwerbspersonen fliesst über den Nenner in die Berechnung der Arbeitslosenquote ein und tangiert über deren Feingliederung (nach Regionen, Kantonen, Nationalität, Altersklassen, Geschlecht) diverse Tabellen in der Arbeitsmarktstatistik des SECO. Ausnahme: Die Arbeitslosenquoten zu den Wirtschaftszweigen und den Berufen wird nicht über die Zahl der Erwerbspersonen, sondern über die Zahl der Erwerbstätigen berechnet.</p> <p>Die Zahl der Erwerbspersonen wird seit 2010 im Rahmen von Strukturerhebungen zum Erwerbsleben der Bevölkerung durch das Bundesamt für Statistik als jährlich durchgeführte Stichprobe erhoben. Solche jährlich durchgeführte Strukturerhebungen können zu sogenannten Mehrjahres-Poolings zusammengefasst werden. Vorteil eines solchen Vorgehens ist eine breiter abgestützte Datenbasis im Erwerbspersonenbereich. Das SECO setzt für die Berechnung der Arbeitslosenquoten deshalb die Arbeitslosenzahlen ab 1. Jan. 2014 nicht mehr ins Verhältnis zu den Erwerbspersonenzahlen aus dem Jahr 2010, sondern zu den Erwerbspersonenzahlen aus einem 3-Jahres-Pooling der Strukturerhebungsdaten 2012 bis 2014.</p> <p>Durch die Abstützung auf die Stichprobenmethode kann der Nenner der Arbeitslosenquote häufiger angepasst werden als unter der früheren Volkszählungsmethode (Vollerhebung alle 10 Jahre). Die vom SECO verwendeten Erwerbspersonenzahlen umfassen auch die Diplomaten und internationalen Funktionäre mit Wohnsitz in der Schweiz.</p> <p>(Bis 31.12.1999 wurden der Berechnung der Arbeitslosenquote die Erwerbspersonen ab 6 Arbeitsstunden pro Woche zugrunde gelegt. Diese Basis ist nicht mehr verfügbar).</p>
Variationskoeffizient der Erwerbspersonen	<p>Der Variationskoeffizient (VK) ist ein relatives Streuungsmass zur Beschreibung der Genauigkeit eines Schätzwertes. Der Variationskoeffizient errechnet sich aus der Standardabweichung einer Stichprobenverteilung dividiert durch den Mittelwert dieser Verteilung, multipliziert mit 100. (Der Variationskoeffizient beschreibt damit die relative Standardabweichung einer Stichprobenverteilung und ermöglicht damit, bei Verteilungen mit unterschiedlichen Mittelwerten die Variabilität der Messwerte miteinander zu vergleichen).</p> <p>Mit dem Variationskoeffizienten kennzeichnet das SECO bei den Arbeitslosenquoten die Genauigkeit der Erwerbspersonenzahl (des Nenners der Arbeitslosenquote) mit Buchstaben: A bedeutet eine mögliche Abweichung der Erwerbspersonenzahl vom wahren Wert um 0.0 bis 1.0 %, B um 1.1 bis 2 %, C um 2.1 bis 5 %, D um 5.1 bis 10 %. Arbeitslosenquoten, die auf Erwerbspersonen mit einem Variationskoeffizient von über 10 % beruhen, werden nicht veröffentlicht.</p>
Wirtschaftszweige	Systematik gemäss NOGA 2008 (NOMenclature Générale des Activités économiques).
Berufsgruppen	Systematik gemäss Schweiz. Berufsnomenklatur 2000. Zuordnung nach zuletzt ausgeübter Tätigkeit.
Ausgeübte Funktion	<p>Selbständig: Inhaber einer Einzelunternehmung oder unbeschränkt haftender Gesellschafter einer Kollektiv- oder Kommanditgesellschaft.</p> <p>Kaderfunktion: mit Leitungs-, Koordinations- und Kontrollaufgaben beauftragt.</p> <p>Fachfunktion: mit Aufgaben von erheblicher Schwierigkeit betraut, die unter eigener Verantwortung ausgeführt werden.</p> <p>Hilfsfunktion: Ausführung von einfachen Arbeiten, welche keine besondere berufliche Ausbildung erfordern.</p> <p>Lehrling: Abschluss bzw. Abbruch der Lehre oder einer gleichwertigen Ausbildung.</p> <p>Praktikant: Schul- oder Hochschulabgänger/in mit kurzer (i.d.R. 3-6 Monate), praktischer Erfahrung in einem Beruf.</p> <p>Schüler / Student: Abschluss bzw. Abbruch einer Ausbildung an einer Schule.</p> <p>Heimarbeit: Tätigkeit in der eigenen Wohnung im Auftrag eines Betriebes.</p>
Langzeitarbeitslose	Personen, die seit über einem Jahr arbeitslos sind.
Gemeldete offene Stellen	Die offenen Stellen werden den Regionalen Arbeitsvermittlungszentren, welche die entsprechenden Register bewirtschaften, freiwillig gemeldet. Seit Juni 2009 wird eine gemeldete offene Stelle nach Ablauf des Gültigkeitsdatums nicht mehr automatisch abgemeldet. Neu hat der zuständige Personalberater im RAV nach Ablauf des Gültigkeitsdatums einen zusätzlichen Monat Zeit, die offene Stelle entweder definitiv abzumelden oder das „Datum gültig bis“ zu verlängern, wodurch die offene Stelle weiterhin im Bestand verbleibt.

Arbeitszeit	Vollzeit: 90% oder mehr der betriebsüblichen Arbeitszeit. Teilzeit: weniger als 90% der betriebsüblichen Arbeitszeit.
Missing Values	Aufgrund fehlender Werte aggregiert sich nicht in allen Tabellen die Summe der Einzelwerte auf das ausgewiesene Total.
...	Zahl nicht bekannt, gegenstandslos oder aus statistischen Gründen nicht aufgeführt.
-	Wert genau Null.
Definition der Aussteuerung	<p>Bei den Ausgesteuerten handelt es sich um Personen, die entweder ihren Höchstanspruch auf Taggelder ausgeschöpft haben, oder deren Anspruch auf Arbeitslosentaggelder nach Ablauf der zweijährigen Rahmenfrist erloschen ist, und die anschliessend keine neue Rahmenfrist eröffnen können. Die Aussteuerung erfolgt in dem Monat, in dem das letzte Taggeld bezogen worden ist.</p> <p>Der Höchstanspruch hängt von der Beitragszeit und dem Alter ab. Seit dem 1. April 2011 gilt die folgende Regelung:</p> <ul style="list-style-type: none">- Personen, welche in den 2 Jahren vor der Arbeitslosigkeit während mindestens 12, aber weniger als 18 Monaten Arbeitslosenversicherungsprämien bezahlt haben, können maximal 260 Taggelder beziehen.- Personen mit einer Beitragszeit ab 18 Monaten haben Anspruch auf 400 Taggelder.- 520 Taggelder beträgt der Höchstanspruch von Personen mit einer Beitragsdauer von mindestens 22 Monaten, die entweder älter als 55 Jahre sind, oder die eine Invaliditäts-Rente beziehen, welche einem Invaliditätsgrad von mindestens 40 % entspricht.- Anspruch auf maximal 200 Taggelder haben Personen bis 25 Jahren und ohne Unterhaltspflichten, welche eine Beitragsdauer von mindestens 12 Monaten aufweisen.- Wer von der Beitragszeit befreit ist, kann maximal 90 Taggelder beanspruchen.- Personen, deren Rahmenfrist innerhalb der letzten vier Jahre vor der Erreichung des ordentlichen AHV-Rentenalters beginnt, können zusätzlich 120 Taggelder beziehen. <p>Vom 1. Juli 2003 bis zum 31.3.2011 galten die folgenden Höchstansprüche:</p> <ul style="list-style-type: none">- Anspruch auf 400 Taggelder hatten Personen mit einer Beitragszeit von mindestens 12 Monaten.- Wer eine Beitragszeit von 18 Monaten aufwies und entweder älter als 55 Jahre war oder eine Rente der Invaliden- oder Unfallversicherung bezog, hatte Anspruch auf 520 Taggelder.- Personen, deren Rahmenfrist innerhalb der letzten vier Jahre vor der Erreichung des ordentlichen AHV-Rentenalters begann, konnten zusätzlich 120 Taggelder beziehen.- Wer von der Beitragszeit befreit war, hatte auf maximal 260 Taggelder Anspruch.- Personen mit Anspruch auf 400 Taggelder konnten zusätzliche 120 Taggelder beziehen, wenn sie in Kantonen/Regionen wohnten, die während mindestens 6 Monaten eine Arbeitslosenquote von mehr als 5% aufwiesen. Die betroffenen Kantone mussten sich mit 20% an den zusätzlichen Kosten beteiligen. <p>Zwischen Januar 1997 und Juni 2003 genügten 6 Monaten Beitragszeit in den 2 Jahren vor der Arbeitslosigkeit, um eine 2-jährige Rahmenfrist zu eröffnen. Der Höchstanspruch betrug für die meisten Personen 520 Taggelder.</p> <p>Bis Ende des Jahres 1996 hing das Maximum der ausbezahlten Taggelder von der Beitragszeit ab. 6 Monate Beitragszeit gaben Anrecht auf 170 Taggelder, 12 Monate auf 250 Taggelder und 18 Monate auf 400 Taggelder.</p> <p>Aus praktischen Gründen, die mit den Auszahlungen im Zusammenhang stehen, sind die Daten der Arbeitslosenkassen zur Zahl der Aussteuerungen erst nach einer Frist von zwei Monaten verfügbar.</p>
Abgerechnete Kurzarbeit	<p>Unter Kurzarbeit versteht man eine vorübergehende Kürzung der Arbeitszeit oder eine vollständige temporäre Betriebseinstellung mit in der Regel entsprechender Lohnkürzung, wobei das Arbeitsverhältnis weiter dauert. Ebenfalls als solche berücksichtigt werden Arbeitsausfälle als Folge behördlicher Massnahmen oder anderer nicht vom Arbeitgeber zu vertretender Umstände. Im Einzelfall kann auch eine einzelne Betriebsabteilung einem Betrieb gleichgestellt werden. Die Einführung von Kurzarbeit in einem Betrieb soll vorübergehende Beschäftigungseinbrüche ausgleichen und die Arbeitsplätze erhalten. Die Kurzarbeitsentschädigung bietet somit den Unternehmern eine Alternative zu Entlassungen.</p> <p>Statistisch erfasst wird die von den Kassen abgerechnete und ausbezahlte Kurzarbeit. Aus praktischen Gründen, die mit den Auszahlungen im Zusammenhang stehen, sind die Daten der Arbeitslosenkassen zur abgerechneten Kurzarbeit erst nach einer Frist von zwei Monaten verfügbar.</p>