



Schweizerische Eidgenossenschaft
Confédération suisse
Confederazione Svizzera
Confederaziun svizra

Eidgenössisches Departement für
Wirtschaft, Bildung und Forschung WBF
Staatssekretariat für Wirtschaft SECO

Die Lage auf dem Arbeitsmarkt

November 2020

8. Dezember 2020

Herausgeber:

Schweizerische Eidgenossenschaft
Confédération suisse
Confederazione Svizzera
Confederaziun svizra

Staatssekretariat für Wirtschaft SECO
Direktion für Arbeit
Holzikofenweg 36
CH-3003 Bern
Tel. ++41 58 462 56 56
Fax ++41 58 462 56 00
www.seco.admin.ch
E-Mail: info@seco.admin.ch

Periodizität:

„Die Lage auf dem Arbeitsmarkt“
erscheint monatlich in deutscher, französischer
und italienischer Sprache

Abonnemente:

Staatssekretariat für Wirtschaft SECO
Direktion für Arbeit
Statistik und Arbeitsmarktanalysen
Holzikofenweg 36
CH-3003 Bern

Tel. ++41 58 480 62 73 / ++41 58 480 62 70

Abonnementspreise:

Jahresabonnement Schweiz: Fr. 60.--
Jahresabonnement Ausland: Fr. 84.--

Internet:

www.seco.admin.ch

www.arbeit.swiss

www.amstat.ch (Statistik und Arbeitsmarktanalysen)



INHALTSVERZEICHNIS

KURZÜBERSICHT

Kennzahlenübersicht	5
---------------------	---

TABELLEN UND GRAFIKEN

T1a: Registrierte Arbeitslose	6
T1b: Arbeitslosenquote	7
G1: Registrierte Arbeitslose nach ausgewählten Merkmalen	7
T2a: Registrierte Arbeitslose nach Kantonen	8
T2b: Arbeitslosenquote nach Kantonen	9
T2c: Registrierte Stellensuchende nach Kantonen	10
G2: Grafik: Anteile der registrierten nichtarbeitslosen Stellensuchenden	12
G3: Registrierte Stellensuchende und Arbeitslose	13
G4: Anteil der Langzeitarbeitslosen am Total der Arbeitslosen	13
G5: Arbeitslosenquote nach Kantonen	14
G6: Arbeitslosenquote nach Kantonen	14
T3: Registrierte Arbeitslose nach Wirtschaftszweigen	15
T4a: Registrierte Arbeitslose nach Berufshauptgruppen	16
T4b: Registrierte Arbeitslose nach Ausbildungsstufen	16
T5: Registrierte Arbeitslose nach Altersklassen	17
T6: Registrierte Arbeitslose nach zuletzt ausgeübter Funktion	18
G7: Registrierte Arbeitslose nach zuletzt ausgeübter Funktion	18
T7: Langzeitarbeitslose	19
T8: Jugendarbeitslosigkeit (15-24 Jahre)	20
T9: Gemeldete offene Stellen	21
T10: Zeitreihe registrierte Arbeitslose	22
T11: Zeitreihe Arbeitslosenquote	22
T12: Zeitreihe registrierte Stellensuchende	23
T13: Abgerechnete Kurzarbeit	24
G8: Kurzarbeit, abgerechnete ausgefallene Arbeitsstunden	24
T14: Aussteuerungen aus der Arbeitslosenversicherung	25
G9: Aussteuerungen aus der Arbeitslosenversicherung	25

ERLÄUTERUNGEN	26
----------------------	-----------

Registrierte Arbeitslosigkeit im November 2020

Gemäss den Erhebungen des Staatssekretariats für Wirtschaft (SECO) waren Ende November 2020 153'270 Arbeitslose bei den Regionalen Arbeitsvermittlungszentren (RAV) eingeschrieben, 4'152 mehr als im Vormonat. Die Arbeitslosenquote stieg damit von 3,2% im Oktober 2020 auf 3,3% im Berichtsmonat. Gegenüber dem Vorjahresmonat erhöhte sich die Arbeitslosigkeit um 46'940 Personen (+44,1%).

Jugendarbeitslosigkeit im November 2020

Die Jugendarbeitslosigkeit (15- bis 24-Jährige) verringerte sich um 72 Personen (-0,4%) auf 17'490. Im Vergleich zum Vorjahresmonat entspricht dies einem Anstieg um 5'530 Personen (+46,2%).

Arbeitslose 50-64 Jahre im November 2020

Die Anzahl der Arbeitslosen 50-64 Jahre erhöhte sich um 1'398 Personen (+3,4%) auf 42'289. Im Vergleich zum Vorjahresmonat entspricht dies einer Zunahme um 12'470 Personen (+41,8%).

Stellensuchende im November 2020

Insgesamt wurden 251'139 Stellensuchende registriert, 9'679 mehr als im Vormonat. Gegenüber der Vorjahresperiode stieg diese Zahl damit um 68'712 Personen (+37,7%).

Gemeldete offene Stellen im November 2020

Auf den 1. Juli 2018 wurde die Stellenmeldepflicht für Berufsarten mit einer Arbeitslosenquote von mindestens 8% schweizweit eingeführt, seit 1. Januar 2020 gilt nun neu ein Schwellenwert von 5%. Die Zahl der bei den RAV gemeldeten offenen Stellen verringerte sich im November um 1'810 auf 28'861 Stellen. Von den 28'861 Stellen unterlagen 15'890 Stellen der Meldepflicht.

Abgerechnete Kurzarbeit im September 2020

Im September 2020 waren 204'191 Personen von Kurzarbeit betroffen, 100'209 Personen weniger (-32,9%) als im Vormonat. Die Anzahl der betroffenen Betriebe verringerte sich um 14'595 Einheiten (-42,0%) auf 20'190. Die ausgefallenen Arbeitsstunden nahmen um 4'295'888 (-26,6%) auf 11'872'123 Stunden ab. In der entsprechenden Vorjahresperiode (September 2019) waren 105'753 Ausfallstunden registriert worden, welche sich auf 2'090 Personen in 111 Betrieben verteilt hatten.

Aussteuerungen im September 2020

Gemäss vorläufigen Angaben der Arbeitslosenversicherungskassen belief sich die Zahl der Personen, welche ihr Recht auf Arbeitslosenentschädigung im Verlauf des Monats September 2020 ausgeschöpft hatten, auf 1'737 Personen.

Kennzahlenübersicht

ARBEITSLOSIGKEIT	November 2020	Oktober 2020	November 2019	Veränderung zum			
				Vormonat		Vorjahr	
				absolut	in %	absolut	in %
- Arbeitslosenzahl	153'270	149'118	106'330	4'152	2.8	46'940	44.1
- Arbeitslosenquote	3.3%	3.2%	2.3%	...	0.1 *)	...	1.0 *)
- Jugendarbeitslosenzahl **)	17'490	17'562	11'960	-72	-0.4	5'530	46.2
- Jugendarbeitslosenquote	3.3%	3.3%	2.3%	...	- *)	...	1.0 *)
- Arbeitslosenzahl 50-64 Jahre	42'289	40'891	29'819	1'398	3.4	12'470	41.8
- Arbeitslosenquote 50-64 Jahre	3.1%	3.0%	2.2%	...	0.1 *)	...	0.9 *)
- Langzeitarbeitslose	26'902	26'458	13'034	444	1.7	13'868	106.4
- Stellensuchende	251'139	241'460	182'427	9'679	4.0	68'712	37.7
GEMELDETE OFFENE STELLEN	28'861	30'671	32'168	-1'810	-5.9	-3'307	-10.3

*) in Prozentpunkten

**) 15- bis 24-Jährige

Neben der SECO-Statistik zur registrierten Arbeitslosigkeit besteht in der Schweiz seit 1991 eine zweite Statistik mit Resultaten zur Erwerbslosigkeit, die Schweizerische Arbeitskräfteerhebung SAKE des Bundesamtes für Statistik BFS. Diese basiert auf den Richtlinien des internationalen Arbeitsamtes (IAA/ILO/BIT) und der EUROSTAT und wird für internationale Vergleiche beigezogen. Die beiden Statistiken unterscheiden sich in der Erhebungsmethode. Im Unterschied zum SECO (monatliche Vollerhebung der registrierten Arbeitslosen bei den RAV) stützt sich das BFS auf vierteljährlich durchgeführte Stichprobenerhebungen mit Telefoninterviews und Hochrechnungen. Die unterschiedlichen Erhebungsmethoden führen zu unterschiedlichen Ergebnissen, jedoch ergänzen sich die Erkenntnisse aus beiden Statistiken.

T1a: Registrierte Arbeitslose

Jahresdurchschn.		Oktober 2020		November 2020									
2018	2019			Bestände		Veränderung zum				Zu- und Abgänge			
Bestände				Anzahl		Vormonat		Vorjahresmonat		Zugänge		Abgänge	
						absolut	relativ (in %)	absolut	relativ (in %)				
			Anteil (in %)										
118103	106932	149118	Total	153270	100.0	4152	2.8	46940	44.1	38439	34287		
...	...	155711	Saisonbereinigt ¹⁾	156349	...	638	0.4	
			Nach Regionen:										
71993	64634	93586	Deutsche Schweiz	95957	62.6	2371	2.5	31561	49.0	24486	22109		
46110	42298	55532	Westschweiz und Tessin	57313	37.4	1781	3.2	15379	36.7	13953	12178		
			Nach Geschlecht:										
52714	46887	67183	Frauen	67620	44.1	437	0.7	20263	42.8	15919	15481		
65389	60045	81935	Männer	85650	55.9	3715	4.5	26677	45.2	22520	18806		
			Nach Nationalität:										
63339	56461	79915	Schweizer	80614	52.6	699	0.9	24802	44.4	18771	18100		
54764	50471	69203	Ausländer	72656	47.4	3453	5.0	22138	43.8	19668	16187		
			Nach Alter: ²⁾										
13227	11771	17562	15-24 Jahre	17490	11.4	-72	-0.4	5530	46.2	6002	5825		
71825	65007	90567	25-49 Jahre	93413	60.9	2846	3.1	28937	44.9	23649	20840		
32957	30071	40891	50-64 Jahre	42289	27.6	1398	3.4	12470	41.8	8784	7522		
			Nach Arbeitszeit:										
97909	88583	121790	Vollzeit	125885	82.1	4095	3.4	38353	43.8	32708	28521		
20194	18349	27328	Teilzeit	27385	17.9	57	0.2	8587	45.7	5731	5766		
			Nach bisheriger Dauer:										
72872	68815	81938	1-6 Monate	86263	56.3	4325	5.3	15165	21.3		
27288	23916	40722	7-12 Monate	40105	26.2	-617	-1.5	17907	80.7		
17943	14201	26458	> 1 Jahr	26902	17.6	444	1.7	13868	106.4		
			Nach Erwerbssituation:										
112650	100495	141235	Vorher erwerbstätig	145525	94.9	4290	3.0	45497	45.5		
2954	3115	3986	Erstmals auf Stellensuche	3828	2.5	-158	-4.0	878	29.8		
2499	3322	3897	Wiedereintritt ins Erwerbsl.	3917	2.6	20	0.5	565	16.9		

Erläuterungen siehe Seiten 26-28.

¹⁾ Es wird das Saisonbereinigungsverfahren X-12 verwendet. Das Verfahren berechnet die Zeitreihe mit jedem zusätzlichen Wert neu, so dass die bereinigten Werte von einem Monat zum anderen variieren können. Diese Werte sind kursiv dargestellt.

²⁾ 65 und mehr: 78 Arbeitslose im November 2020.

Von den 153270 Arbeitslosen nahmen 10370 Personen an einer Umschulungs- oder Weiterbildungsmassnahme teil.

T1b: Arbeitslosenquote

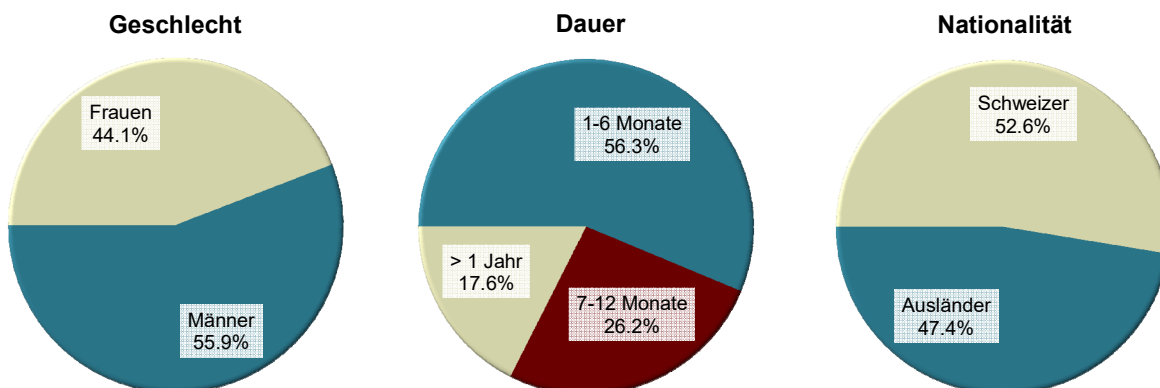
Jahresdurchschnitt		Oktober 2020		November 2020		
2018	2019			Quote VK ¹⁾	Veränderung in Prozentpunkten zum	
Quote				Vormonat	Vorjahres- monat	
2.5	2.3	3.2	Total	3.3 A	0.1	1.0
...	...	3.4	Saisonbereinigt ²⁾	3.4 A	-	...
Nach Regionen:						
2.2	1.9	2.8	Deutsche Schweiz	2.9 A	0.1	1.0
3.5	3.2	4.2	Westschweiz und Tessin	4.4 A	0.2	1.2
Nach Geschlecht:						
2.5	2.2	3.1	Frauen	3.2 A	0.1	1.0
2.6	2.4	3.3	Männer	3.4 A	0.1	1.0
Nach Nationalität:						
1.9	1.7	2.4	Schweizer	2.4 A	-	0.8
4.4	4.0	5.5	Ausländer	5.8 A	0.3	1.8
Nach Alter:						
2.5	2.2	3.3	15-24 Jahre	3.3 A	-	1.0
2.7	2.5	3.4	25-49 Jahre	3.5 A	0.1	1.1
2.4	2.2	3.0	50-64 Jahre	3.1 A	0.1	0.9

Erläuterungen siehe Seiten 26-28.

¹⁾ Variationskoeffizient: A=0.0-1.0%, B=1.1-2.0%, C=2.1-5.0%, D=5.1-10.0%, E=10.1-16.5%, F=16.6-25.0%, G>25%.

²⁾ Es wird das Saisonbereinigungsverfahren X-12 verwendet. Das Verfahren berechnet die Zeitreihe mit jedem zusätzlichen Wert neu, so dass die bereinigten Werte von einem Monat zum anderen variieren können. Diese Werte sind kursiv dargestellt.

G1: Registrierte Arbeitslose nach ausgewählten Merkmalen November 2020



T2a: Registrierte Arbeitslose nach Kantonen

Jahresdurchschnitt		Oktober 2020		November 2020							
2018	2019			Bestände	Veränderung zum		Zu- und Abgänge				
Bestände		Vormonat			Vorjahresmonat		Zugänge	Abgänge			
Anzahl	Anteil (in %)	absolut		relativ (in %)	absolut	relativ (in %)					
118103	106932	149118	Total	153270	100.0	4152	2.8	46940	44.1	38439	34287
21793	18228	27416	Zürich	28132	18.4	716	2.6	10107	56.1	6561	5851
10764	10205	14941	Bern	15453	10.1	512	3.4	5148	50.0	3613	3096
3983	3767	5317	Luzern	5441	3.5	124	2.3	1715	46.0	1560	1435
152	212	264	Uri	286	0.2	22	8.3	51	21.7	118	94
1215	998	1317	Schwyz	1390	0.9	73	5.5	392	39.3	464	391
150	156	277	Obwalden	300	0.2	23	8.3	134	80.7	99	78
242	207	362	Nidwalden	421	0.3	59	16.3	205	94.9	142	82
379	313	489	Glarus	527	0.3	38	7.8	236	81.1	127	91
1486	1365	1914	Zug	1954	1.3	40	2.1	639	48.6	440	402
4455	4266	5812	Freiburg	5984	3.9	172	3.0	1698	39.6	1752	1573
3349	2827	4558	Solothurn	4560	3.0	2	0.0	1660	57.2	1281	1284
3362	3079	4050	Basel-Stadt	4115	2.7	65	1.6	1092	36.1	874	798
3362	2777	3806	Basel-Landschaft	3894	2.5	88	2.3	1244	46.9	1053	971
1367	1252	1615	Schaffhausen	1645	1.1	30	1.9	396	31.7	374	343
461	486	643	Appenzell A.Rh.	636	0.4	-7	-1.1	151	31.1	148	155
88	96	77	Appenzell I.Rh.	74	0.0	-3	-3.9	-20	-21.3	30	32
5532	5137	7259	St. Gallen	7322	4.8	63	0.9	2266	44.8	2157	2098
1476	1272	2027	Graubünden	2286	1.5	259	12.8	713	45.3	948	692
9735	9328	13436	Aargau	13577	8.9	141	1.0	4381	47.6	3367	3218
3097	2927	3818	Thurgau	3944	2.6	126	3.3	1051	36.3	1130	998
4953	4773	5720	Tessin	6133	4.0	413	7.2	964	18.6	1854	1444
15081	14145	18801	Waadt	19000	12.4	199	1.1	5127	37.0	4393	4206
5388	4851	5929	Wallis	6620	4.3	691	11.7	1856	39.0	2387	1695
4233	3268	4437	Neuenburg	4466	2.9	29	0.7	1188	36.2	776	746
10633	9754	12954	Genf	13155	8.6	201	1.6	3921	42.5	2354	2150
1366	1242	1879	Jura	1955	1.3	76	4.0	625	47.0	437	364

Erläuterungen siehe Seiten 26-28.

T2b: Arbeitslosenquote nach Kantonen

Jahresdurchschnitt		Oktober 2020		November 2020		
2018	2019			Quote VK ¹⁾	Veränderung in Prozentpunkten zum	
Quote				Vormonat	Vorjahres- monat	
2.5	2.3	3.2	Total	3.3 A	0.1	1.0
2.5	2.1	3.2	Zürich	3.3 A	0.1	1.2
1.9	1.8	2.6	Bern	2.7 A	0.1	0.9
1.7	1.6	2.3	Luzern	2.3 A	-	0.7
0.8	1.1	1.3	Uri	1.4 C	0.1	0.2
1.3	1.1	1.5	Schwyz	1.5 A	-	0.4
0.7	0.7	1.3	Obwalden	1.4 B	0.1	0.6
1.0	0.8	1.5	Nidwalden	1.7 B	0.2	0.8
1.7	1.4	2.1	Glarus	2.3 B	0.2	1.0
2.1	1.9	2.7	Zug	2.8 B	0.1	0.9
2.6	2.5	3.4	Freiburg	3.5 A	0.1	1.0
2.2	1.9	3.0	Solothurn	3.0 A	-	1.1
3.3	3.0	3.9	Basel-Stadt	4.0 A	0.1	1.1
2.2	1.9	2.5	Basel-Landschaft	2.6 A	0.1	0.8
3.2	2.9	3.7	Schaffhausen	3.8 B	0.1	0.9
1.5	1.6	2.1	Appenzell A.Rh.	2.1 B	-	0.5
1.0	1.1	0.9	Appenzell I.Rh.	0.8 C	-0.1	-0.3
2.0	1.8	2.6	St. Gallen	2.6 A	-	0.8
1.3	1.1	1.8	Graubünden	2.1 A	0.3	0.7
2.6	2.5	3.6	Aargau	3.6 A	-	1.2
2.0	1.9	2.5	Thurgau	2.5 A	-	0.6
2.9	2.8	3.3	Tessin	3.6 A	0.3	0.6
3.6	3.4	4.5	Waadt	4.6 A	0.1	1.3
3.0	2.7	3.3	Wallis	3.7 A	0.4	1.0
4.5	3.5	4.8	Neuenburg	4.8 A	-	1.3
4.3	3.9	5.2	Genf	5.3 A	0.1	1.6
3.8	3.4	5.2	Jura	5.4 B	0.2	1.7

Erläuterungen siehe Seiten 26-28.

¹⁾ Variationskoeffizient: A=0.0-1.0%, B=1.1-2.0%, C=2.1-5.0%, D=5.1-10.0%, E=10.1-16.5%, F=16.6-25.0%, G>25%.

Ohne Berücksichtigung des Einflusses der kantonalen Arbeitslosenhilfe/Sozialhilfe würde die Arbeitslosenquote in folgenden Kantonen um folgende Prozentpunkte tiefer ausfallen:
VD (-0.5), FR (-0.1), AR (-0.1), GE (-0.1).

T2c: Registrierte Stellensuchende nach Kantonen

Jahresdurchschnitt		Oktober 2020		November 2020					
2018	2019			Bestände		Veränderung zum			
Bestände				Anzahl	Anteil (in %)	Vormonat		Vorjahresmonat	
						absolut	relativ (in %)	absolut	relativ (in %)
191009	181798	241460	Total	251139	100.0	9679	4.0	68712	37.7
33044	30734	43036	Zürich	45261	18.0	2225	5.2	14880	49.0
17498	16719	23226	Bern	24051	9.6	825	3.6	7037	41.4
6880	6658	9167	Luzern	9434	3.8	267	2.9	2741	41.0
302	380	535	Uri	547	0.2	12	2.2	139	34.1
2192	2016	2562	Schwyz	2673	1.1	111	4.3	662	32.9
290	298	459	Obwalden	477	0.2	18	3.9	162	51.4
451	400	630	Nidwalden	673	0.3	43	6.8	243	56.5
676	603	856	Glarus	883	0.4	27	3.2	311	54.4
2499	2307	3023	Zug	3151	1.3	128	4.2	833	35.9
7787	7488	9860	Freiburg	10202	4.1	342	3.5	2629	34.7
6180	5718	7947	Solothurn	8262	3.3	315	4.0	2419	41.4
5186	4857	6264	Basel-Stadt	6459	2.6	195	3.1	1661	34.6
5596	5205	6718	Basel-Landschaft	7047	2.8	329	4.9	2084	42.0
2458	2471	2993	Schaffhausen	3097	1.2	104	3.5	586	23.3
804	829	1024	Appenzell A.Rh.	1048	0.4	24	2.3	198	23.3
127	142	141	Appenzell I.Rh.	138	0.1	-3	-2.1	-17	-11.0
9841	9719	13605	St. Gallen	13968	5.6	363	2.7	4021	40.4
2640	2279	3221	Graubünden	3520	1.4	299	9.3	988	39.0
15310	15227	21113	Aargau	21854	8.7	741	3.5	6628	43.5
5684	5513	7264	Thurgau	7558	3.0	294	4.0	1961	35.0
8901	9011	10509	Tessin	10972	4.4	463	4.4	1488	15.7
24447	23518	29488	Waadt	30445	12.1	957	3.2	6806	28.8
8957	8171	9550	Wallis	10373	4.1	823	8.6	2429	30.6
6048	5128	6868	Neuenburg	6999	2.8	131	1.9	1909	37.5
15150	14558	18806	Genf	19325	7.7	519	2.8	5111	36.0
2062	1850	2595	Jura	2722	1.1	127	4.9	803	41.8

Erläuterungen siehe Seiten 26-28.

November 2020												
Erwerbssituation der nichtarbeitslosen Stellensuchenden 1)												
Kantone	Programme zur vorübergehenden Beschäftigung	Veränderungen zum Vormonat		Umschulung / Weiterbildung 2)	Veränderungen zum Vormonat		Zwischenverdienst	Veränderungen zum Vormonat		übrige nicht-arbeitslose Stellensuchende	Veränderungen zum Vormonat	
		absolut	relativ (in %)		absolut	relativ (in %)		absolut	relativ (in %)		absolut	relativ (in %)
CH	9626	640	7.1	1268	107	9.2	49699	2382	5.0	37276	2398	6.9
ZH	1219	143	13.3	1	1	-	7185	447	6.6	8724	918	11.8
BE	574	52	10.0	-	-	-	4156	207	5.2	3868	54	1.4
LU	537	5	0.9	4	3	300.0	1914	91	5.0	1538	44	2.9
UR	34	-3	-8.1	-	-	-	121	-	-	106	-7	-6.2
SZ	269	-21	-7.2	-	-	-	431	9	2.1	583	50	9.4
OW	31	-	-	-	-	-	53	-13	-19.7	93	8	9.4
NW	45	2	4.7	-	-	-	78	-20	-20.4	129	2	1.6
GL	26	-4	-13.3	2	-2	-50.0	178	-18	-9.2	150	13	9.5
ZG	130	-2	-1.5	-	-	-	462	15	3.4	605	75	14.2
FR	709	90	14.5	-	-	-	2415	72	3.1	1094	8	0.7
SO	284	39	15.9	12	2	20.0	1987	129	6.9	1419	143	11.2
BS	190	19	11.1	-	-1	-100.0	1236	72	6.2	918	40	4.6
BL	157	20	14.6	125	6	5.0	1429	79	5.9	1442	136	10.4
SH	116	-2	-1.7	15	2	15.4	657	24	3.8	664	50	8.1
AR	30	7	30.4	-	-2	-100.0	205	19	10.2	177	7	4.1
AI	5	-3	-37.5	1	-	-	36	7	24.1	22	-4	-15.4
SG	502	35	7.5	512	30	6.2	2768	81	3.0	2864	154	5.7
GR	213	1	0.5	-	-	-	663	36	5.7	358	3	0.8
AG	422	52	14.1	2	2	-	4442	253	6.0	3411	293	9.4
TG	428	18	4.4	-	-	-	1670	72	4.5	1516	78	5.4
TI	623	70	12.7	1	-	-	3040	156	5.4	1175	-176	-13.0
VD	1550	60	4.0	407	46	12.7	6742	331	5.2	2746	321	13.2
VS	571	25	4.6	136	17	14.3	2393	97	4.2	653	-7	-1.1
NE	224	4	1.8	-	-	-	1382	62	4.7	927	36	4.0
GE	671	19	2.9	50	3	6.4	3568	142	4.1	1881	154	8.9
JU	66	14	26.9	-	-	-	488	32	7.0	213	5	2.4

Erläuterungen siehe Seiten 26-28.

¹⁾ Registrierte Stellensuchende minus registrierte Arbeitslose = nichtarbeitslose Stellensuchende.

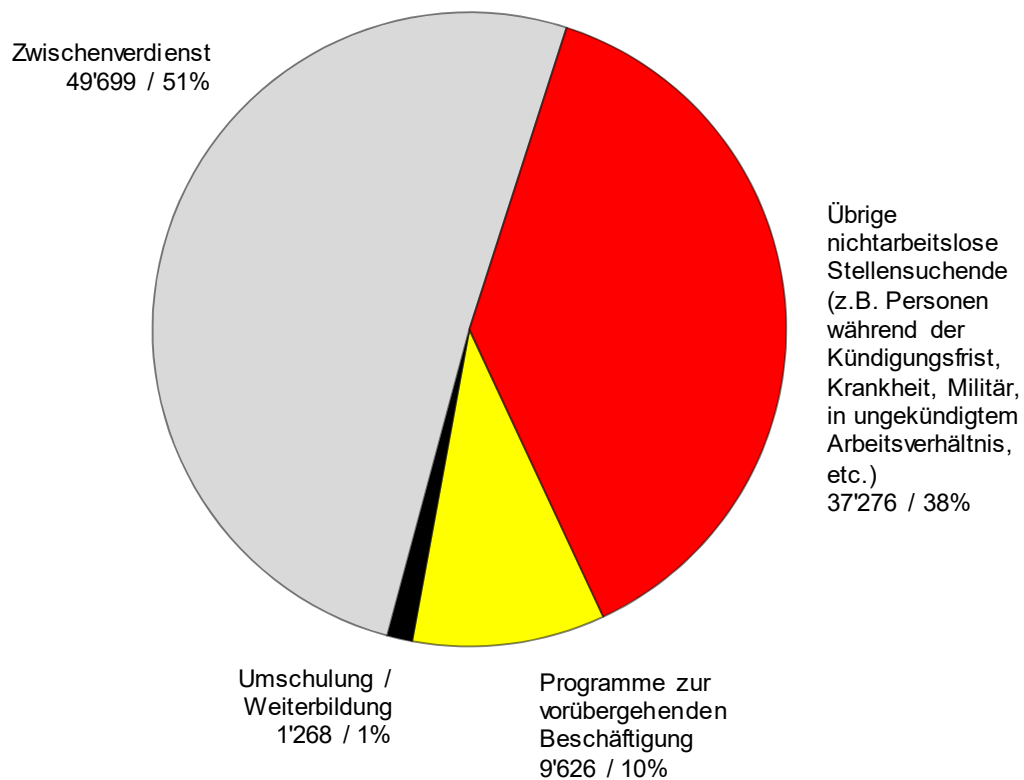
²⁾ Gezählt sind Personen, welche gemäss Artikel 60 Absatz 4 des Arbeitslosenversicherungsgesetzes während der Dauer der Umschulung- oder Weiterbildungs-massnahme nicht vermittelbar sind.

Registrierte nichtarbeitslose Stellensuchende

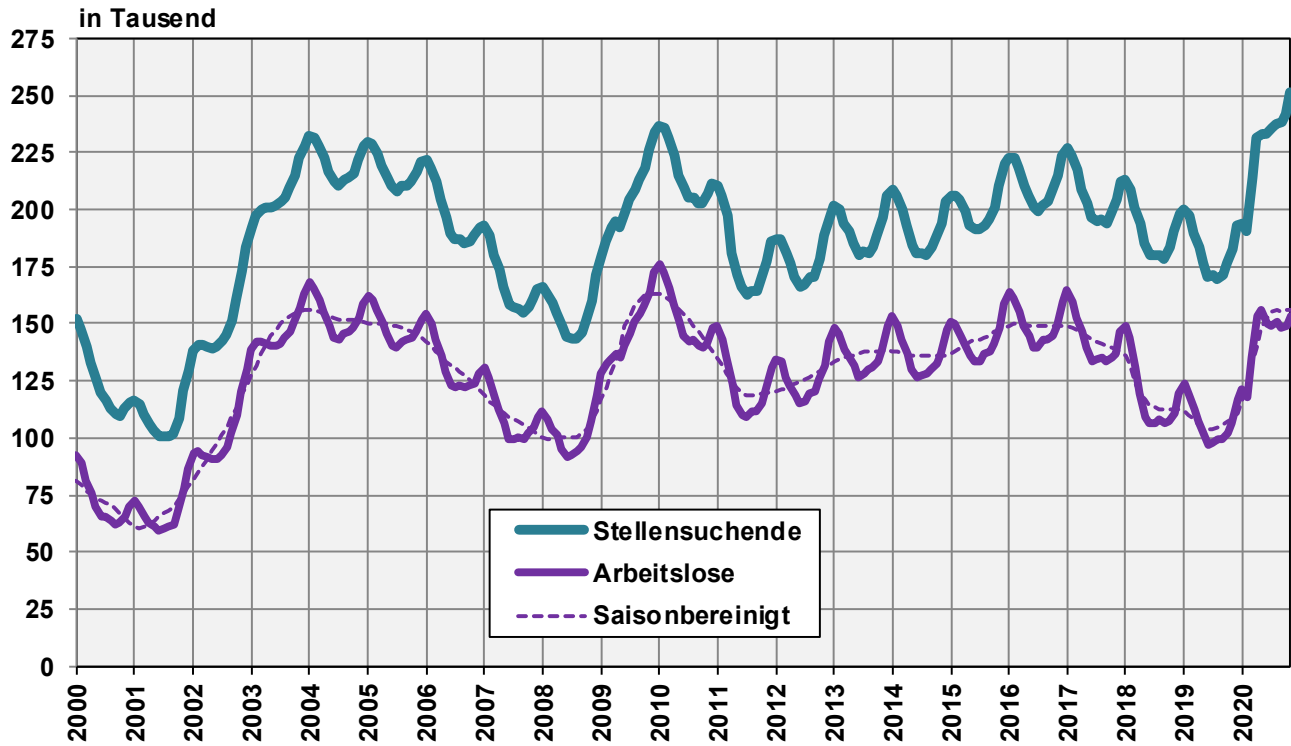
Registrierte **nichtarbeitslose Stellensuchende** sind jene Personen, die bei einem Regionalen Arbeitsvermittlungszentrum registriert, jedoch - im Unterschied zu den Arbeitslosen - entweder nicht sofort vermittelbar sind oder aber über eine Arbeit verfügen.

- Die registrierten nichtarbeitslosen Stellensuchenden entsprechen der Differenz zwischen dem Total der registrierten Stellensuchenden und den Arbeitslosen.
- Als Kategorien der registrierten nichtarbeitslosen Stellensuchenden werden die Anzahl Personen in Programmen zur vorübergehenden Beschäftigung, in Umschulung oder Weiterbildung, im Zwischenverdienst sowie Übrige ausgewiesen.

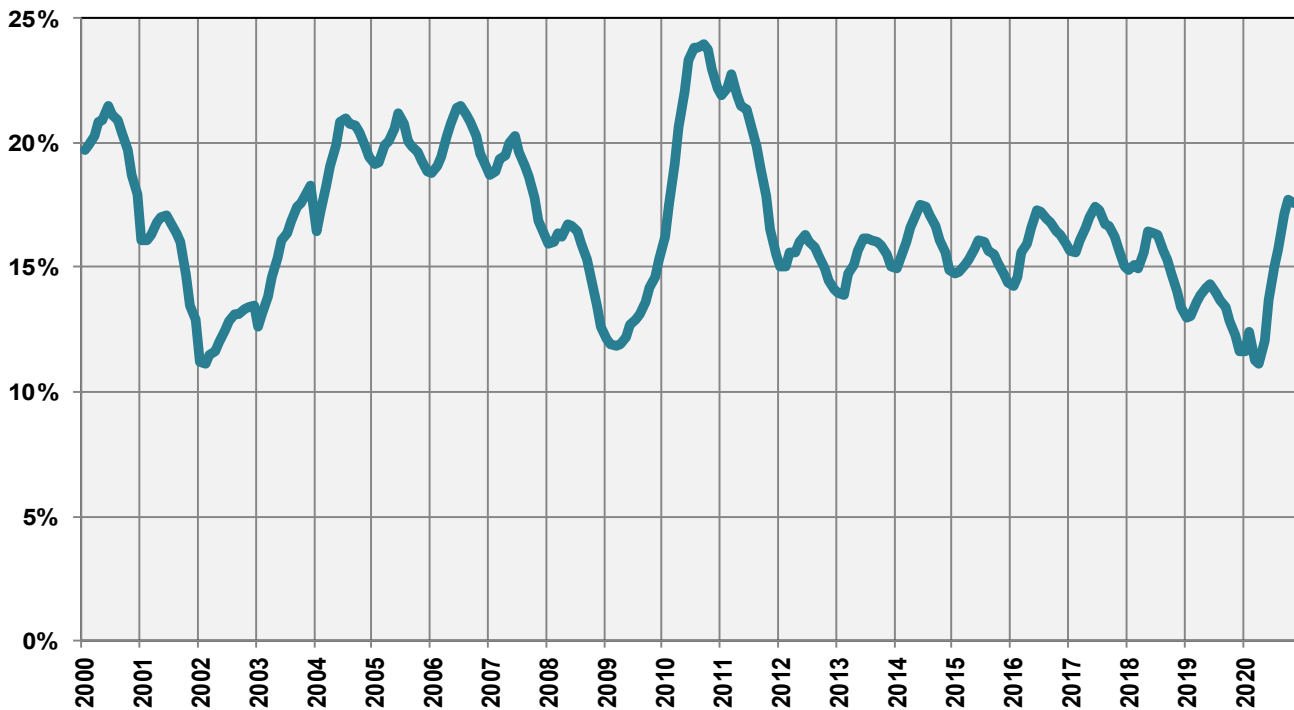
G2: Grafik: Anteile der registrierten nichtarbeitslosen Stellensuchenden (Total 97'869) November 2020



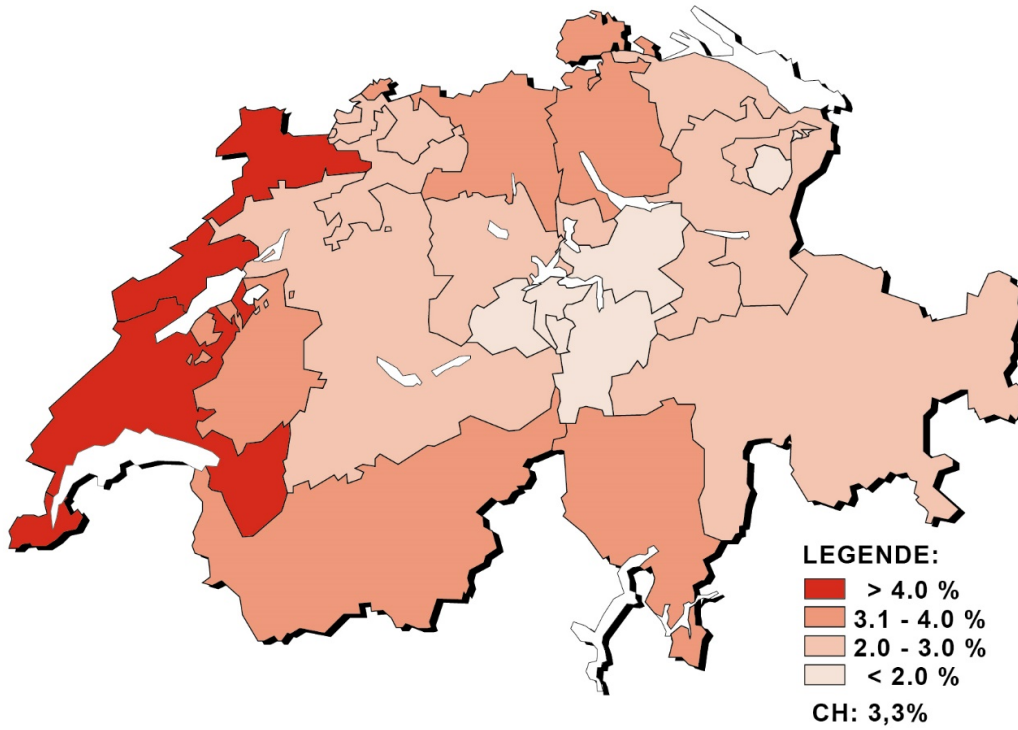
G3: Registrierte Stellensuchende und Arbeitslose



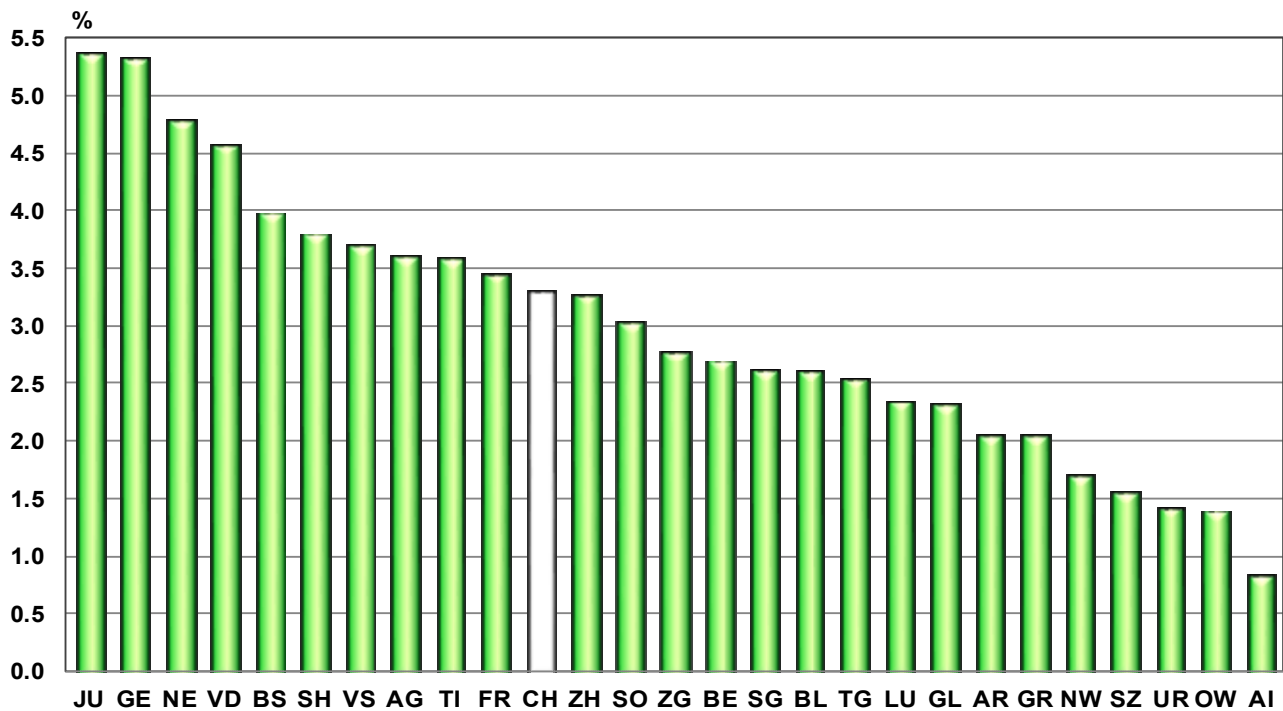
G4: Anteil der Langzeitarbeitslosen am Total der Arbeitslosen



G5: Arbeitslosenquote nach Kantonen, November 2020



G6: Arbeitslosenquote nach Kantonen, November 2020



T3: Registrierte Arbeitslose nach Wirtschaftszweigen ¹⁾

Jahresdurchschnitt			Oktober		November						
2018	2019	2020				2020					
Bestände						Bestände		Veränderung zum			
								Vormonat		Vorjahresmonat	
						Anzahl	ALQ ²⁾ VK ³⁾	absolut	relativ (in %)	absolut	relativ (in %)
118103	106932	149118	Total			153270		4152	2.8	46940	44.1
1067	932	1189	A	Sektor 1 (Land- und Forstwirtschaft, Fischerei)		1451	1.3 A	262	22.0	335	30.0
28130	26409	34842	B-F	Sektor 2 (Industrie)		36658	4.2 A	1816	5.2	11022	43.0
83780	75115	107579	G-T	Sektor 3 (Dienstleistungen)		109672	3.5 A	2093	1.9	34339	45.6
1067	932	1189	A 01-03	Land- und Forstwirtschaft, Fischerei		1451	1.3 A	262	22.0	335	30.0
71	63	85	B 05-09	Bergbau, Steine und Erden		92	2.3 C	7	8.2	27	41.5
2572	2495	3423	C 10-12	Nahrungsmittel, Getränke, Tabak		3423	4.7 B	-	-	1048	44.1
304	310	477	C 13-14	Textilien und Bekleidung		511	5.2 C	34	7.1	211	70.3
55	51	67	C 15	Leder, Lederwaren und Schuhe		70	4.9 D	3	4.5	19	37.3
746	640	815	C 16	Holz-, Flecht-, Korb- und Korkwaren		814	2.2 B	-1	-0.1	238	41.3
861	753	1025	C 17-18	Papier- und Druckgewerbe		1029	4.1 B	4	0.4	341	49.6
1341	1294	1718	C 19-21	Chemische Industrie, Mineralölverarbeitung		1799	3.4 B	81	4.7	505	39.0
763	687	1091	C 22	Gummi- und Kunststoffwaren		1079	5.9 C	-12	-1.1	360	50.1
544	521	608	C 23	Glas, Keramik, Zementwaren		596	3.9 C	-12	-2.0	106	21.6
2413	2336	3665	C 24-25	Metallerzeugung, Metallerzeugnisse		3686	4.6 A	21	0.6	1218	49.4
3009	2895	4878	C 26-27	Elektrotechnik, Elektronik, Uhren, Optik		4854	4.6 A	-24	-0.5	1798	58.8
1120	1153	2196	- C 2652	- Uhren		2140	7.3 B	-56	-2.6	839	64.5
1341	1244	2355	C 28	Maschinenbau		2336	3.4 B	-19	-0.8	960	69.8
359	346	503	C 29-30	Fahrzeugbau		498	3.8 C	-5	-1.0	148	42.3
1229	1149	1618	C 31-33	Möbel; Reparatur von Maschinen		1625	3.8 B	7	0.4	469	40.6
303	269	328	D 35	Energieversorgung		343	1.3 B	15	4.6	79	29.9
384	358	462	E 36-39	Recycling; Wasserversorgung		481	3.1 C	19	4.1	126	35.5
11835	10998	11724	F 41-43	Baugewerbe 4)		13422	4.7 A	1698	14.5	3369	33.5
17576	15343	21309	G 45-47	Handel; Reparatur- und Autogewerbe		21259	4.0 A	-50	-0.2	6510	44.1
2019	1755	2649	G 45	Autohandel und -reparatur		2682	3.5 A	33	1.2	976	57.2
6756	5949	8082	G 46	Grosshandel		8143	4.1 A	61	0.8	2367	41.0
8801	7639	10578	G 47	Detailhandel		10434	4.0 A	-144	-1.4	3167	43.6
4942	4541	6728	H 49-53	Verkehr und Transport		6705	3.6 A	-23	-0.3	2277	51.4
10331	8912	15107	I 55-56	Gastgewerbe		17487	9.4 A	2380	15.8	7429	73.9
3974	3690	5163	J 58- 63	Information und Kommunikation		5097	3.6 A	-66	-1.3	1504	41.9
2067	2007	2849	- J 62	- Informatik		2814	3.7 A	-35	-1.2	806	40.1
6103	5606	7443	K 64-66	Finanz- und Versicherungsdienstleistungen		7409	3.1 A	-34	-0.5	1958	35.9
3418	3115	4269	- K 64	- Banken		4279	3.3 A	10	0.2	1198	38.9
927	807	923	- K 65	- Versicherungen		885	1.8 B	-38	-4.1	110	14.2
1188	1079	1554	L 68	Grundstücks- und Wohnungswesen		1569	3.2 B	15	1.0	510	48.2
8924	8079	11749	M 69-75	Freiberufliche, technische und wissenschaftliche DL		11760	3.1 A	11	0.1	3840	48.5
551	499	702	- M 72	- Forschung und Entwicklung		694	3.4 C	-8	-1.1	204	41.6
7544	6639	9303	N 77-82	Sonstige wirtschaftliche Dienstleistungen 4)		9801	...	498	5.4	3080	45.8
2935	2602	3547	O 84	Öffentl. Verwaltung, Sozialversicherungen		3507	1.6 A	-40	-1.1	829	31.0
3828	3363	4768	P 85	Erziehung und Unterricht		4612	1.8 A	-156	-3.3	1325	40.3
10574	9719	13329	Q 86-88	Gesundheits- und Sozialwesen		12866	2.3 A	-463	-3.5	3035	30.9
1712	1657	2403	R 90-93	Kunst, Unterhaltung und Erholung		2440	3.9 B	37	1.5	778	46.8
3067	2827	3913	S 94-96	Sonstige Dienstleistungen		3914	2.9 A	1	0.0	1031	35.8
1082	1057	1263	T 97-98	Private Haushalte mit Hauspersonal		1246	...	-17	-1.3	233	23.0
5126	4477	5508		Keine Angaben, übrige		5489	...	-19	-0.3	1244	29.3

Erläuterungen siehe Seiten 26-28.

¹⁾ Gliederung und Terminologie der Wirtschaftszweig-Nomenklatur nach NOGA 2008.²⁾ Von den 4'636'100 Erwerbspersonen gemäss Pooling 2015-2017 weisen 500'813 Personen keinen Wirtschaftszweig aus. Darin sind 238'264 Erwerbslose enthalten. Die Arbeitslosenquoten nach Wirtschaftszweigen sind somit leicht überschätzt und nicht direkt vergleichbar mit den übrigen Arbeitslosenquoten der SECO-Arbeitsmarktstatistik.³⁾ Variationskoeffizient: A=0.0-1.0%, B=1.1-2.0%, C=2.1-5.0%, D=5.1-10.0%, E=10.1-16.5%, F=16.6-25.0%, G>25%.⁴⁾ Die Arbeitslosenquote für NOGA N 77-82 kann nicht berechnet werden, weil bei der NOGA-Gruppe 78 «private Arbeitsvermittler» auch Arbeitslose aus anderen Branchen erfasst werden.

4a: Registrierte Arbeitslose nach Berufshauptgruppen ¹⁾

Jahresdurchschn.		Oktober		November						
2018	2019	2020		Bestände		Veränderung zum				
Bestände						Vormonat		Vorjahresmonat		
			Anzahl	ALQ ²⁾	VK ³⁾	absolut	relativ (in %)	absolut	relativ (in %)	
118103	106932	121018	Total	153270	3.3	A	4152	2.8	46940	44.1
6978	6785	9681	1 Führungskräfte	9828	2.6	A	147	1.5	3122	46.6
16025	14552	20495	2 Intellektuelle und wissenschaftliche Berufe	20252	2.1	A	-243	-1.2	5858	40.7
13398	12298	17518	3 Techniker und gleichrangige nichttechnische Berufe	17480	2.5	A	-38	-0.2	5251	42.9
18075	16226	23223	4 Bürokräfte und verwandte Berufe	22808	4.0	A	-415	-1.8	6447	39.4
21464	18771	28868	5 Dienstleistungsberufe und Verkäufer	30240	5.2	A	1372	4.8	11406	60.6
799	690	829	6 Fachkräfte in Land- und Forstwirtschaft und Fischerei	946	1.0	A	117	14.1	197	26.3
13456	12187	16446	7 Handwerks- und verwandte Berufe	17735	3.8	A	1289	7.8	6069	52.0
4926	4714	6042	8 Bediener von Anlagen und Maschinen und Montageberufe	6429	3.7	A	387	6.4	1881	41.4
21297	19332	24456	9 Hilfsarbeitskräfte	26149	10.1	A	1693	6.9	6443	32.7
37	33	41	0 Angehörige der regulären Streitkräfte	45	1.0	C	4	9.8	3	7.1
1648	1344	1519	Keine Angaben	1358	-161	-9.0	263	24.0

Erläuterungen siehe Seiten 26-28.

¹⁾ Gliederung der Berufshauptgruppen nach Schweizer Berufsnummern (CH-ISCO-19) bzw. nach Internationaler Standardklassifikation der Berufe (International Standard Classification of Occupations, ISCO).

²⁾ Von den 4'636'100 Erwerbspersonen gemäss Pooling 2015-2017 weisen 467'189 Personen keine Berufsangaben aus. Darin sind 238'264 Erwerbslose enthalten. Die Arbeitslosenquoten nach Berufen sind somit leicht überschätzt und nicht direkt vergleichbar mit den übrigen Arbeitslosenquoten der SECO-Arbeitsmarktstatistik.

³⁾ Variationskoeffizient: A=0.0-1.0%, B=1.1-2.0%, C=2.1-5.0%, D=5.1-10.0%, E=10.1-16.5%, F=16.6-25.0%, G>25%.

T4b: Registrierte Arbeitslose nach Ausbildungsstufen

Jahresdurchschn.		Oktober		November						
2018	2019	2020		Bestände		Veränderung zum				
Bestände						Vormonat		Vorjahresmonat		
			Anzahl	ALQ	VK ⁴⁾	absolut	relativ (in %)	absolut	relativ (in %)	
118103	106932	149118	Total	153270	3.3	A	4152	2.8	46940	44.1
29161	26896	35366	01 Sekundarstufe I ¹⁾	37705	5.2	A	2339	6.6	10874	40.5
54231	48096	68171	02 Sekundarstufe II ²⁾	69533	3.3	A	1362	2.0	21759	45.5
28654	26860	38476	03 Tertiärstufe ³⁾	38643	2.2	A	167	0.4	11953	44.8
6058	5080	7105	Keine Angaben	7389	284	4.0	2354	46.8

Erläuterungen siehe Seiten 26-28.

¹⁾ Obligatorische Schule nicht abgeschlossen/abgeschlossen, Übergangsausbildungen (z.B. 10. Schuljahr).

²⁾ Anlehre, Berufslehre, Berufsmaturität, Gymnasiale Maturität, Fachmittelschule oder ähnliche Ausbildung.

³⁾ Eidg. Diplom/Fachausweis, Techniker- oder Fachschule, Höhere Fachschule, Universität, Fachhochschule, Pädagogische Hochschule, ETH.

⁴⁾ Variationskoeffizient: A=0.0-1.0%, B=1.1-2.0%, C=2.1-5.0%, D=5.1-10.0%, E=10.1-16.5%, F=16.6-25.0%, G>25%.

T5: Registrierte Arbeitslose nach Altersklassen

Jahresdurchschn.		Oktober 2020		November 2020								
2018	2019			Bestände		Veränderung zum				Zu- und Abgänge		
					Vormonat		Vorjahresmonat					
			Anzahl	ALQ	VK ¹⁾	absolut	relativ (in %)	absolut	relativ (in %)	Zugänge	Abgänge	
118103	106932	149118	Total	153270	3.3	A	4152	2.8	46940	44.1	38439	34287
3242	2845	3908	15-19 Jahre	3588	2.0	A	-320	-8.2	848	30.9	1359	1501
9985	8926	13654	20-24 Jahre	13902	4.0	A	248	1.8	4682	50.8	4643	4324
14984	13469	19247	25-29 Jahre	19698	4.0	A	451	2.3	6359	47.7	5472	4945
16103	14599	20623	30-34 Jahre	21223	4.0	A	600	2.9	6766	46.8	5396	4814
14696	13524	18820	35-39 Jahre	19497	3.7	A	677	3.6	5939	43.8	4694	4057
13150	11811	16332	40-44 Jahre	16900	3.2	A	568	3.5	5083	43.0	4199	3660
12893	11604	15545	45-49 Jahre	16095	2.8	A	550	3.5	4790	42.4	3888	3364
13191	11608	15449	50-54 Jahre	15938	2.7	A	489	3.2	4636	41.0	3849	3363
11169	10460	14373	55-59 Jahre	14954	3.1	A	581	4.0	4469	42.6	3238	2683
8597	8002	11069	60-64 Jahre	11397	4.0	A	328	3.0	3365	41.9	1697	1476
94	83	98	65 und mehr²⁾	78	-20	-20.4	3	4.0	4	100
			Männer									
65389	60045	81935	Total	85650	3.4	A	3715	4.5	26677	45.2	22520	18806
1870	1676	2256	15-19 Jahre	2150	2.2	A	-106	-4.7	567	35.8	842	849
5472	5004	7646	20-24 Jahre	8173	4.6	A	527	6.9	2933	56.0	2982	2428
7683	6959	9970	25-29 Jahre	10375	4.0	A	405	4.1	3583	52.8	3015	2579
8297	7561	10423	30-34 Jahre	10934	3.8	A	511	4.9	3477	46.6	3008	2512
7945	7328	9947	35-39 Jahre	10496	3.7	A	549	5.5	3286	45.6	2731	2186
7275	6666	8909	40-44 Jahre	9344	3.3	A	435	4.9	2801	42.8	2456	2027
7318	6665	8706	45-49 Jahre	9077	3.0	A	371	4.3	2720	42.8	2219	1864
7500	6760	8699	50-54 Jahre	9097	2.9	A	398	4.6	2673	41.6	2272	1867
6557	6257	8285	55-59 Jahre	8741	3.4	A	456	5.5	2546	41.1	1969	1515
5378	5086	6996	60-64 Jahre	7185	4.4	A	189	2.7	2088	41.0	1023	881
93	83	98	65 und mehr²⁾	78	-20	-20.4	3	4.0	3	98
			Frauen³⁾									
52714	46887	67183	Total	67620	3.2	A	437	0.7	20263	42.8	15919	15481
1372	1169	1652	15-19 Jahre	1438	1.8	A	-214	-13.0	281	24.3	517	652
4513	3922	6008	20-24 Jahre	5729	3.4	A	-279	-4.6	1749	43.9	1661	1896
7301	6510	9277	25-29 Jahre	9323	3.9	A	46	0.5	2776	42.4	2457	2366
7806	7038	10200	30-34 Jahre	10289	4.1	A	89	0.9	3289	47.0	2388	2302
6751	6196	8873	35-39 Jahre	9001	3.7	A	128	1.4	2653	41.8	1963	1871
5875	5144	7423	40-44 Jahre	7556	3.1	A	133	1.8	2282	43.3	1743	1633
5575	4939	6839	45-49 Jahre	7018	2.6	A	179	2.6	2070	41.8	1669	1500
5692	4849	6750	50-54 Jahre	6841	2.5	A	91	1.3	1963	40.2	1577	1496
4612	4204	6088	55-59 Jahre	6213	2.9	A	125	2.1	1923	44.8	1269	1168
3218	2916	4073	60-64 Jahre	4212	3.4	A	139	3.4	1277	43.5	674	595

Erläuterungen siehe Seiten 26-28.

¹⁾ Variationskoeffizient: A=0.0-1.0%, B=1.1-2.0%, C=2.1-5.0%, D=5.1-10.0%, E=10.1-16.5%, F=16.6-25.0%, G>25%.

²⁾ Arbeitslosenquote aus statistischen Gründen nicht ausgewiesen.

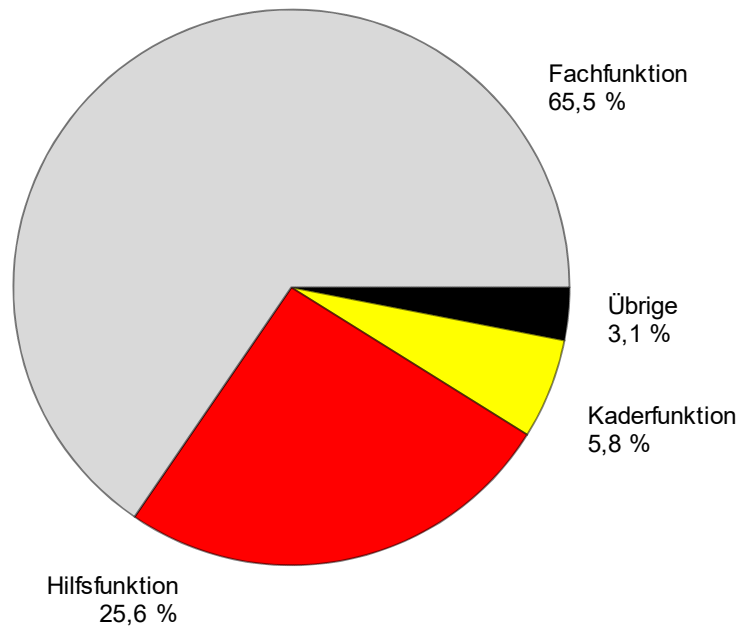
³⁾ 64 und mehr: 91 Arbeitslose im November 2020.

T6: Registrierte Arbeitslose nach zuletzt ausgeübter Funktion

Jahresdurchschn.		Oktober 2020		November 2020							
2018	2019			Bestände		Veränderung zum Vormonat		Veränderung zum Vorjahresmonat		Zu- und Abgänge	
Bestände				Anzahl	Anteil (in %)	absolut	relativ (in %)	absolut	relativ (in %)	Zugänge	Abgänge
118103	106932	149118		Total	153270	100.0	4152	2.8	46940	44.1	38439
378	334	345	Selbständig	363	0.2	18	5.2	37	11.3	92	73
7293	6962	8858	Kaderfunktion	8950	5.8	92	1.0	2064	30.0	1367	1294
75265	68490	98166	Fachfunktion	100333	65.5	2167	2.2	32451	47.8	24449	22371
31033	27549	37051	Hilfsfunktion	39296	25.6	2245	6.1	11488	41.3	11234	8927
2194	1932	2531	Lernender	2356	1.5	-175	-6.9	467	24.7	709	861
708	648	885	Praktikant	818	0.5	-67	-7.6	182	28.6	207	270
1188	986	1247	Schüler, Student	1117	0.7	-130	-10.4	248	28.5	375	487
44	31	35	Heimarbeiter	37	0.0	2	5.7	3	8.8	6	4
-	-	-	Keine Angabe	-	-	-	-	-	-	-	-

Erläuterungen siehe Seiten 26-28.

**G7: Registrierte Arbeitslose nach zuletzt ausgeübter Funktion
November 2020**



T7: Langzeitarbeitslose

Jahresdurchschn.		Oktober	November							
2018	2019	2020	Bestände		Veränderung zum				Anteil am Total der Arbeits- losen (in %)	
Bestände			Vormonat		Vorjahresmonat		Anteil am Total der Arbeits- losen (in %)			
					absolut	relativ (in %)		absolut		relativ (in %)
Anzahl	Anteil (in %)	absolut	relativ (in %)	absolut	relativ (in %)	absolut	relativ (in %)	Anteil am Total der Arbeits- losen (in %)		
17943	14201	26458	Total	26902	100.0	444	1.7	13868	106.4	17.6
			Nach Regionen:							
10200	8004	15397	Deutsche Schweiz	15719	58.4	322	2.1	8358	113.5	16.4
7743	6196	11061	Westschweiz und Tessin	11183	41.6	122	1.1	5510	97.1	19.5
			Nach Geschlecht:							
7967	6320	11873	Frauen	12076	44.9	203	1.7	6290	108.7	17.9
9976	7881	14585	Männer	14826	55.1	241	1.7	7578	104.6	17.3
			Nach Nationalität:							
10235	8251	14450	Schweizer	14556	54.1	106	0.7	6993	92.5	18.1
7708	5950	12008	Ausländer	12346	45.9	338	2.8	6875	125.7	17.0
			Nach Alter:							
214	160	720	15-24 Jahre	720	2.7	-	-	572	386.5	4.1
9095	6870	14265	25-49 Jahre	14677	54.6	412	2.9	8522	138.5	15.7
8571	7118	11411	50-64 Jahre	11456	42.6	45	0.4	4772	71.4	27.1
			Nach Berufshauptgruppen: ¹⁾							
1308	1205	2260	1 Führungskräfte	2295	8.5	35	1.5	1125	96.2	23.4
2686	2212	3928	2 Intellektuelle und wissenschaftliche Berufe	3915	14.6	-13	-0.3	1902	94.5	19.3
2102	1783	3142	3 Techniker und gleichrangige nichttechnische Berufe	3121	11.6	-21	-0.7	1440	85.7	17.9
2931	2371	4275	4 Bürokräfte und verwandte Berufe	4313	16.0	38	0.9	2100	94.9	18.9
2941	2207	4277	5 Dienstleistungsberufe und Verkäufer	4350	16.2	73	1.7	2381	120.9	14.4
77	53	92	6 Fachkräfte in Land- und Forstwirtschaft und Fischerei	104	0.4	12	13.0	52	100.0	11.0
1625	1095	2365	7 Handwerks- und verwandte Berufe	2503	9.3	138	5.8	1540	159.9	14.1
785	605	1151	8 Bediener von Anlagen und Maschinen und Montageberufe	1171	4.4	20	1.7	654	126.5	18.2
3430	2625	4885	9 Hilfsarbeitskräfte	5049	18.8	164	3.4	2631	108.8	19.3
3	2	5	0 Angehörige der regulären Streitkräfte	4	0.0	-1	-20.0	1	33.3	8.9
56	43	78	Keine Angaben	77	0.3	-1	-1.3	42	120.0	5.7

Erläuterungen siehe Seiten 26-28.

¹⁾ Gliederung der Berufshauptgruppen nach Schweizer Berufsnomenklatur (CH-ISCO-19) bzw. nach Internationaler Standardklassifikation der Berufe (International Standard Classification of Occupations, ISCO).

T8: Jugendarbeitslosigkeit (15-24 Jahre)

Jahresdurchschn.		Oktober 2020		November 2020								
2018	2019			Bestände	Bestände	Veränderung zum				ALQ VK ¹⁾	Veränderung in Prozent- punkten zum	
		Vormonat				Vorjahresmonat		Vor- monat	Vor- jahres- monat			
		absolut		relativ (in %)	absolut	relativ (in %)						
13227	11771	17562	Total	17490	-72	-0.4	5530	46.2	3.3	A	-	1.0
			Nach Regionen:									
8507	7594	11570	Deutsche Schweiz	11531	-39	-0.3	3885	50.8	3.0	A	-	1.0
4720	4177	5992	Westschweiz und Tessin	5959	-33	-0.6	1645	38.1	4.4	A	-0.1	1.2
			Nach Geschlecht:									
5885	5091	7660	Frauen	7167	-493	-6.4	2030	39.5	2.8	A	-0.2	0.8
7343	6680	9902	Männer	10323	421	4.3	3500	51.3	3.8	A	0.2	1.3
			Nach Nationalität:									
8702	7621	11633	Schweizer	11574	-59	-0.5	3769	48.3	2.8	A	-	0.9
4525	4150	5929	Ausländer	5916	-13	-0.2	1761	42.4	5.7	A	-	1.7
			Nach Alter:									
3242	2845	3908	15-19 Jahre	3588	-320	-8.2	848	30.9	2.0	A	-0.2	0.5
9985	8926	13654	20-24 Jahre	13902	248	1.8	4682	50.8	4.0	A	0.1	1.3
			Nach bisheriger Dauer:									
11196	10198	13999	1-6 Monate	14106	107	0.8	3246	29.9
1817	1414	2843	7-12 Monate	2664	-179	-6.3	1712	179.8
214	160	720	> 1 Jahr	720	-	-	572	386.5
			Nach ausgewählten Funktionen:									
7465	6703	10979	Fachfunktion	10955	-24	-0.2	3942	56.2
2656	2412	3175	Hilfsfunktion	3422	247	7.8	930	37.3
1831	1604	2097	Lernender	1968	-129	-6.2	408	26.2
337	281	376	Praktikant	331	-45	-12.0	77	30.3
907	744	902	Schüler, Student	784	-118	-13.1	161	25.8

Erläuterungen siehe Seiten 26-28.

¹⁾ Variationskoeffizient: A=0.0-1.0%, B=1.1-2.0%, C=2.1-5.0%, D=5.1-10.0%, E=10.1-16.5%, F=16.6-25.0%, G>25%.

T9: Gemeldete offene Stellen

Jahresdurchschn.		Oktober 2020		November 2020							
2018	2019			Bestände		Veränderung zum				Zu- und Abgänge	
				Vormonat		Vorjahresmonat					
Anzahl	Anteil (in %)	absolut		relativ (in %)	absolut	relativ (in %)	Zugänge 1)	Abgänge			
23039	35830	30671	Total ²⁾	28861	100.0	-1810	-5.9	-3307	-10.3	19225	21035
...	...	<i>30954</i>	Saisonbereinigt ³⁾	30891	...	-63	-0.2
19177	29608	26291	Nach Arbeitszeit:	24862	86.1	-1429	-5.4	-943	-3.7	16642	18047
3862	6222	4380	Vollzeit	3999	13.9	-381	-8.7	-2364	-37.2	2583	2988
			Teilzeit								
			Nach Kantonen:								
4340	5865	4493	Zürich	3914	13.6	-579	-12.9	-1431	-26.8	3008	3587
1930	3553	2534	Bern	2729	9.5	195	7.7	66	2.5	2217	2022
640	1313	1463	Luzern	1417	4.9	-46	-3.1	210	17.4	872	918
99	171	176	Uri	107	0.4	-69	-39.2	19	21.6	43	112
263	352	387	Schwyz	366	1.3	-21	-5.4	72	24.5	207	228
-	-	-	Obwalden ⁴⁾	-	-	-	-	-	-	-	-
364	669	280	Nidwalden	315	1.1	35	12.5	-279	-47.0	141	106
102	175	161	Glarus	158	0.5	-3	-1.9	8	5.3	84	87
373	453	310	Zug	355	1.2	45	14.5	3	0.9	213	168
492	659	711	Freiburg	635	2.2	-76	-10.7	24	3.9	590	666
496	803	1297	Solothurn	1193	4.1	-104	-8.0	369	44.8	995	1099
611	1143	1019	Basel-Stadt	957	3.3	-62	-6.1	-41	-4.1	526	588
532	1030	1114	Basel-Landschaft	1215	4.2	101	9.1	210	20.9	627	526
208	451	371	Schaffhausen	317	1.1	-54	-14.6	-422	-57.1	134	188
66	121	106	Appenzell A.Rh.	71	0.2	-35	-33.0	-26	-26.8	39	74
23	52	22	Appenzell I.Rh.	29	0.1	7	31.8	-13	-31.0	18	11
1526	2518	2270	St. Gallen	1931	6.7	-339	-14.9	-157	-7.5	1177	1516
1232	2961	2436	Graubünden	2519	8.7	83	3.4	-827	-24.7	855	772
1921	2803	2718	Aargau	2958	10.2	240	8.8	334	12.7	1723	1483
673	1318	1374	Thurgau	1044	3.6	-330	-24.0	-13	-1.2	833	1163
780	1027	1153	Tessin	1427	4.9	274	23.8	380	36.3	915	641
3354	4248	2899	Waadt	2496	8.6	-403	-13.9	-973	-28.0	1564	1967
1069	1671	1710	Wallis	1230	4.3	-480	-28.1	-79	-6.0	895	1375
825	1167	784	Neuenburg	524	1.8	-260	-33.2	-575	-52.3	396	656
780	932	705	Genf	803	2.8	98	13.9	-75	-8.5	1064	966
343	376	178	Jura	151	0.5	-27	-15.2	-91	-37.6	89	116

Erläuterungen siehe Seiten 26-28.

¹⁾ Alle Zugänge von offenen Stellen im Berichtsmonat, welche sofort oder zu einem späteren Zeitpunkt besetzt werden können.

²⁾ Von den 28'861 Stellen unterliegen 15'890 der Meldepflicht.

³⁾ Es wird das Saisonbereinigungsverfahren X-12 verwendet. Das Verfahren berechnet die Zeitreihe mit jedem zusätzlichen Wert neu, so dass die bereinigten Werte von einem Monat zum anderen variieren können. Diese Werte sind kursiv dargestellt. Der Zugang von 15'890 Stellen infolge der Einführung der Stellenmeldepflicht für bestimmte Berufsarten mit einer Arbeitslosenquote von mindestens 5% auf den 1. Januar 2020 ist im trend- und saisonbereinigten Stellentotal des Monats November 2020 berücksichtigt.

⁴⁾ Neu erfasste offene Stellen für Obwalden werden seit Juli 2009 in Nidwalden erfasst und ausgewiesen.

T10: Zeitreihe registrierte Arbeitslose

	Jan.	Feb.	März	April	Mai	Juni	Juli	Aug.	Sept.	Okt.	Nov.	Dez.	Ø
1998	182492	176548	165683	153897	142360	130779	125994	122225	117544	115513	118576	124309	139660
1999	125883	122026	114073	105912	98598	92399	90122	87487	85096	84263	86328	91041	98602
2000	92631	88702	81548	75642	69788	65962	65140	63708	62329	62953	65721	69724	71987
2001	72295	69766	65625	63032	61097	59176	60166	61079	62170	68298	77633	86027	67197
2002	93714	94472	92371	92025	90930	90705	92948	96362	101889	110197	120627	129809	100504
2003	138944	142023	141808	141624	140609	140485	141699	143672	146688	151259	156598	162835	145687
2004	168163	165979	160849	155061	148816	144103	143125	145923	146341	147911	152409	158416	153091
2005	162032	160451	155681	150671	145370	140661	139902	142359	142728	144066	146762	151764	148537
2006	154204	150099	143249	136360	129486	122837	121725	123074	121876	122765	124133	128580	131532
2007	131057	126395	117915	112829	106200	99781	99779	100757	99681	102039	104820	109012	109189
2008	111877	108457	103777	100880	95166	91477	92163	94039	95980	100471	107652	118762	101725
2009	128430	132402	134713	136709	135128	140253	145364	150831	154409	158138	163950	172740	146089
2010	175765	172999	166032	158570	151074	144473	142330	142879	140040	139365	141668	148636	151986
2011	148784	143325	134905	123448	114684	110378	109200	111687	111344	115178	121109	130662	122892
2012	134317	133154	126392	123158	118860	114868	116294	119823	120347	125536	132067	142309	125594
2013	148158	146001	138993	135851	131290	126498	128516	129956	131072	133443	139073	149437	136524
2014	153260	149259	142846	137087	130310	126632	127054	128434	129965	132397	136552	147369	136764
2015	150946	149921	145108	141131	136349	133256	133754	136983	138226	141269	148143	158629	142810
2016	163644	161417	155324	149540	144778	139127	139310	142858	142675	144531	149228	159372	149317
2017	164466	159809	152280	146327	139778	133603	133926	135578	133169	134800	137317	146654	143142
2018	149161	143930	130413	119781	109392	106579	106052	107893	106586	107315	110474	119661	118103
2019	123962	119473	112341	107298	101370	97222	97578	99552	99098	101684	106330	117277	106932
2020	121018	117822	135624	153413	155998	150289	148870	151111	148560	149118	153270		

Erläuterungen siehe Seiten 26-28.

T11: Zeitreihe Arbeitslosenquote ¹⁾

	Jan.	Feb.	März	April	Mai	Juni	Juli	Aug.	Sept.	Okt.	Nov.	Dez.	Ø
1998	5.0	4.9	4.6	4.2	3.9	3.6	3.5	3.4	3.2	3.2	3.3	3.4	3.9
1999	3.5	3.4	3.1	2.9	2.7	2.6	2.5	2.4	2.3	2.3	2.4	2.5	2.7
2000	2.3	2.2	2.1	1.9	1.8	1.7	1.7	1.6	1.6	1.6	1.7	1.8	1.8
2001	1.8	1.8	1.7	1.6	1.5	1.5	1.5	1.5	1.6	1.7	2.0	2.2	1.7
2002	2.4	2.4	2.3	2.3	2.3	2.3	2.4	2.4	2.6	2.8	3.1	3.3	2.5
2003	3.5	3.6	3.6	3.6	3.6	3.6	3.6	3.6	3.7	3.8	4.0	4.1	3.7
2004	4.3	4.2	4.1	3.9	3.8	3.7	3.6	3.7	3.7	3.7	3.9	4.0	3.9
2005	4.1	4.1	3.9	3.8	3.7	3.6	3.5	3.6	3.6	3.7	3.7	3.8	3.8
2006	3.9	3.8	3.6	3.5	3.3	3.1	3.1	3.1	3.1	3.1	3.1	3.3	3.3
2007	3.3	3.2	3.0	2.9	2.7	2.5	2.5	2.6	2.5	2.6	2.7	2.8	2.8
2008	2.8	2.7	2.6	2.6	2.4	2.3	2.3	2.4	2.4	2.5	2.7	3.0	2.6
2009	3.3	3.4	3.4	3.5	3.4	3.6	3.7	3.8	3.9	4.0	4.2	4.4	3.7
2010	4.1	4.0	3.8	3.7	3.5	3.3	3.3	3.3	3.2	3.2	3.3	3.4	3.5
2011	3.4	3.3	3.1	2.9	2.7	2.6	2.5	2.6	2.6	2.7	2.8	3.0	2.8
2012	3.1	3.1	2.9	2.8	2.7	2.7	2.7	2.8	2.8	2.9	3.1	3.3	2.9
2013	3.4	3.4	3.2	3.1	3.0	2.9	3.0	3.0	3.0	3.1	3.2	3.5	3.2
2014	3.4	3.3	3.2	3.1	2.9	2.8	2.8	2.9	2.9	2.9	3.0	3.3	3.0
2015	3.4	3.3	3.2	3.1	3.0	3.0	3.0	3.0	3.1	3.1	3.3	3.5	3.2
2016	3.6	3.6	3.5	3.3	3.2	3.1	3.1	3.2	3.2	3.2	3.3	3.5	3.3
2017	3.5	3.4	3.3	3.2	3.0	2.9	2.9	2.9	2.9	2.9	3.0	3.2	3.1
2018	3.2	3.1	2.8	2.6	2.4	2.3	2.3	2.3	2.3	2.3	2.4	2.6	2.5
2019	2.7	2.6	2.4	2.3	2.2	2.1	2.1	2.1	2.1	2.2	2.3	2.5	2.3
2020	2.6	2.5	2.9	3.3	3.4	3.2	3.2	3.3	3.2	3.2	3.3		

Erläuterungen siehe Seiten 26-28.

¹⁾ Arbeitslosenquote definiert als Arbeitslosenzahl im Verhältnis zur Erwerbspersonenzahl (inkl. Diplomaten und internat. Funktionäre) gemäss Strukturhebungsdaten des BFS. Seit 1. Januar 2017 gültige Erwerbspersonenbasis = 4'636'100 Personen (3-Jahres-Pooling der Strukturhebungsdaten 2015-17). Von 2014 bis 2016: 4'493'249 Personen (3-Jahres-Pooling der Strukturhebungsdaten 2012-14). Von 2010 bis 2013: 4'322'899 Personen (Strukturhebungsdaten des Jahres 2010). Von 2000 bis 2009: 3'946'988 Personen (Volkszählung VZ-2000), 1990-1999: 3'621'716 Personen (VZ-1990).

T12: Zeitreihe registrierte Stellensuchende

	Jan.	Feb.	März	April	Mai	Juni	Juli	Aug.	Sept.	Okt.	Nov.	Dez.	Ø
1998	249222	244901	237986	230199	221901	213117	208370	203214	199869	198003	200202	203228	217518
1999	202752	199228	191859	183055	175138	167516	162771	157526	153279	151272	152497	154154	170921
2000	152261	148127	140225	132761	125283	119828	116250	112612	110089	109806	112616	115732	124633
2001	116770	114575	110115	105857	102990	100812	100534	100552	101302	108910	120808	129849	109423
2002	138443	140581	140468	140054	139202	139715	142271	145202	151503	161105	173500	183262	149609
2003	192586	197493	199702	200654	201123	201919	203712	205636	209495	215050	222282	228245	206491
2004	232197	231361	228212	222858	216377	212588	210740	212785	213733	215504	222102	227634	220508
2005	229624	228701	224525	219020	214024	210257	208300	210114	210888	212534	216859	220999	217154
2006	221825	218394	212486	204316	196638	189892	186936	186654	184880	186149	188641	192156	197414
2007	193176	188902	180298	173806	165843	158677	157068	156235	154395	157458	161214	164838	167659
2008	166414	163744	159031	154894	148527	144546	143798	143549	145937	151390	160144	171279	154438
2009	180287	186273	191992	194726	192516	198990	204137	208568	212902	217972	226116	234359	204070
2010	236317	235667	231497	223804	215264	209270	205604	204989	202774	202675	206715	211709	215524
2011	210916	205989	197837	181041	171169	165742	162530	164070	164448	169191	177681	185706	179693
2012	187417	187315	180912	176142	170776	166437	167222	170276	170867	178532	188311	196898	178425
2013	201776	200495	194224	190367	185012	179806	181398	181129	183741	188536	196522	205802	190734
2014	208777	205934	199911	192829	184436	180689	180822	179880	183113	187715	193892	203926	191827
2015	206138	206369	204266	199346	192798	191090	190939	192669	196042	200920	210886	220209	200973
2016	222751	222888	218187	210926	206239	201131	199347	201989	203568	207512	215215	223413	211097
2017	226861	223627	217248	208357	202419	196896	195223	195334	193624	198025	204141	212018	206148
2018	213125	208617	201119	194060	185467	179777	179857	179975	178499	183446	190212	197950	191009
2019	200125	197072	189467	183549	176128	170800	171280	169849	171423	176495	182427	192955	181798
2020	194233	190399	213897	231196	232982	233454	235762	237215	238145	241460	251139		

Erläuterungen siehe Seiten 26-28.

T13: Abgerechnete Kurzarbeit

Betriebe, betroffene Arbeitnehmer und ausgefallene Arbeitsstunden

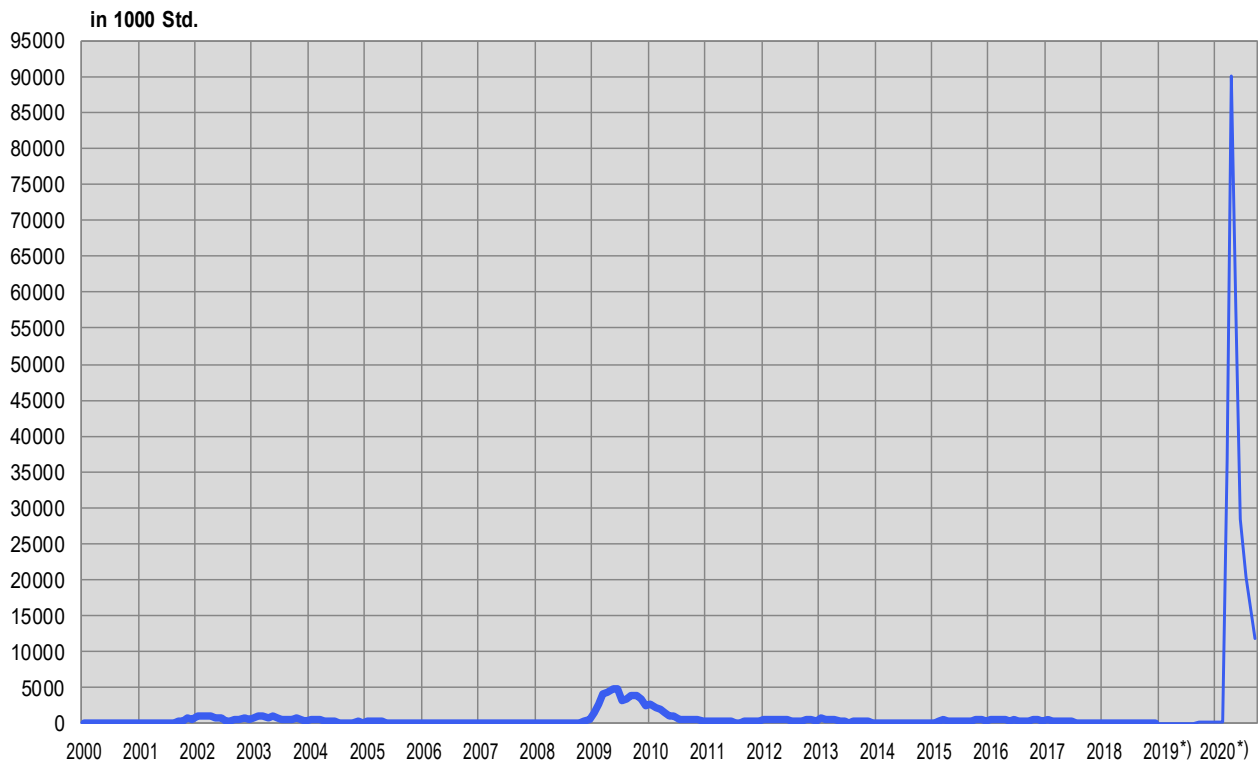
Merkmale	September 2020 *)	Veränderung gegenüber			
		August 2020		September 2019	
		absolut	in %	absolut	in %
- Betriebe	20190	-14595	-42.0	20079	...
- betroffene Arbeitnehmer	204191	-100209	-32.9	202101	...
- ausgefallene Arbeitsstunden	11872123	-4295888	-26.6	11766370	...

*) kursiv = provisorische Werte.

(...) Veränderungen über 200% werden nicht publiziert.

Erläuterungen siehe Seiten 26-28.

G8: Kurzarbeit, abgerechnete ausgefallene Arbeitsstunden



*) provisorische Werte

T14: Aussteuerungen aus der Arbeitslosenversicherung

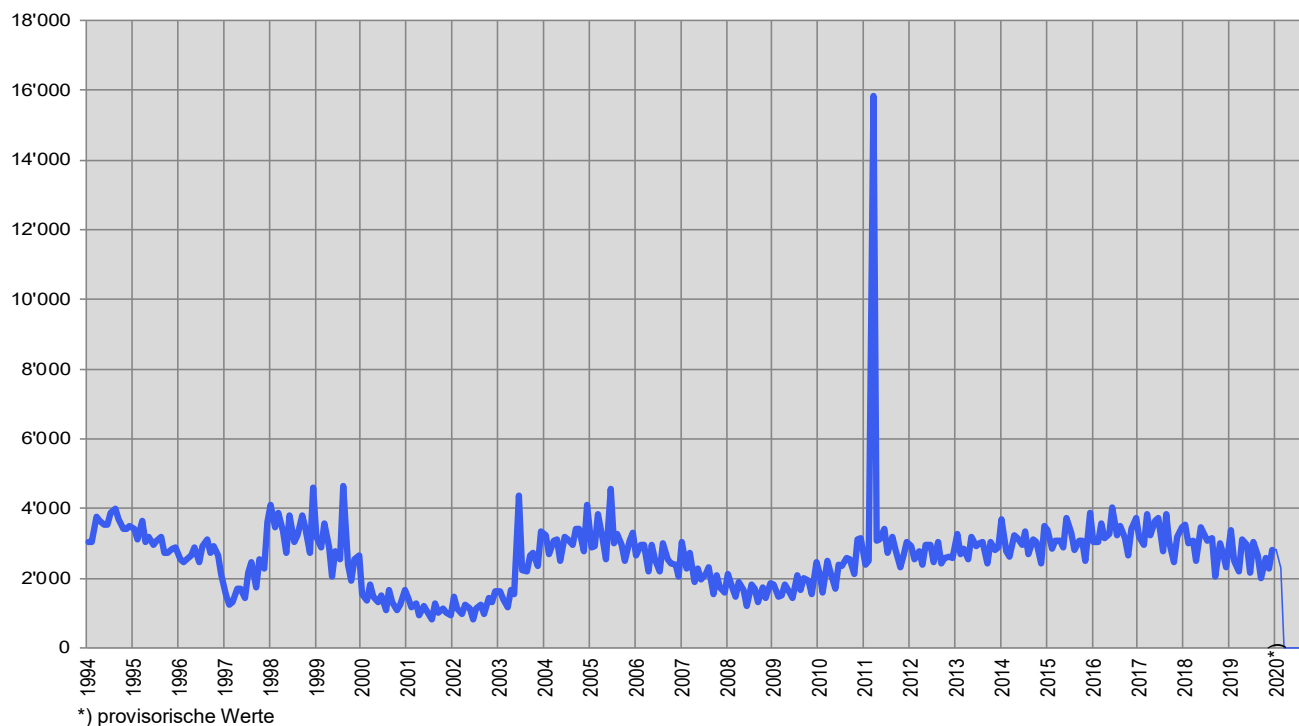
	Jan.	Feb.	März	April	Mai	Juni	Juli	Aug.	Sept.	Okt.	Nov.	Dez.	Ø
1999	3207	2886	3591	2877	2034	2788	2549	4648	2388	1936	2549	2671	2844
2000	1547	1365	1817	1482	1337	1494	1086	1681	1329	1097	1238	1656	1427
2001	1417	1182	1272	955	1206	1042	815	1271	1005	1111	1009	941	1102
2002	1485	1122	982	1243	1119	842	1123	1247	990	1417	1331	1610	1209
2003	1627	1384	1183	1656	1538	4395	2251	2188	2641	2732	2369	3331	2275
2004	3238	2688	3084	3117	2519	3191	3102	2963	3440	3416	2764	4111	3136
2005	2878	2939	3852	3123	2543	4583	2991	3275	2963	2499	3093	3309	3171
2006	2658	2964	2970	2187	2949	2547	2181	2985	2561	2426	2373	2030	2569
2007	3046	2286	2738	1905	2292	1971	2136	2303	1560	2093	1754	1592	2140
2008	2121	1719	1474	1894	1653	1192	1808	1715	1318	1736	1431	1851	1659
2009	1833	1488	1504	1828	1606	1428	2085	1666	2024	1914	1561	2451	1782
2010	2122	1603	2496	2166	1707	2390	2366	2573	2542	2106	3131	3143	2362
2011	2390	2487	15850	3063	3132	3406	2729	3180	2821	2306	2664	3026	3921
2012	2929	2540	2755	2402	2975	2946	2469	3021	2415	2573	2619	2592	2686
2013	3253	2714	2836	2551	3209	2925	3000	3037	2438	3021	2827	2868	2890
2014	3673	2771	2610	3219	3166	2946	3343	2677	3098	3045	2428	3501	3040
2015	3395	2851	3093	3070	2896	3716	3319	2811	3077	3088	2515	3871	3142
2016	3051	3029	3586	3162	3266	4042	3233	3509	3148	2654	3422	3709	3318
2017	3191	2973	3840	3212	3642	3721	2763	3847	3035	2478	3198	3447	3279
2018	3537	3019	3075	2513	3472	3261	3094	3144	2062	2991	2679	2310	2930
2019	3382	2516	2209	3125	2964	2157	3053	2665	2022	2573	2259	2798	2644
* 2020	2846	2283	-	-	-	2	-	488	1737				

* kursiv = provisorische Werte.

Erläuterungen siehe Seiten 26-28.

Von den im September ausgesteuerten Personen haben bis Ende November 170 Personen oder 10% eine neue Stelle gefunden. 445 Personen oder 26% sind weiterhin bei einem RAV registriert und bleiben damit als arbeitslos oder stellensuchend erfasst. Sie haben die Möglichkeit, weiterhin von den Dienstleistungen der RAV und den angebotenen arbeitsmarktlichen Massnahmen zu profitieren. 1122 Ausgesteuerte (65%) sind nicht mehr eingeschrieben (ein späterer Wiedereintritt in den Arbeitsmarkt oder der Rückzug davon sind daher nicht erfassbar).

Während der Geltungsdauer von Art. 8a Abs. 1 der Covid-19-Verordnung der Arbeitslosenversicherung (März 2020 bis Ende August 2020) konnten alle anspruchsberechtigten Personen maximal 120 zusätzliche Taggelder beziehen.

G9: Aussteuerungen aus der Arbeitslosenversicherung

ERLÄUTERUNGEN

Registrierte Arbeitslose	Personen, welche bei einem Regionalen Arbeitsvermittlungszentrum gemeldet sind, keine Stelle haben und sofort vermittelbar sind. Dabei ist unerheblich, ob diese Personen eine Arbeitslosenentschädigung beziehen oder nicht. Ganzarbeitslose suchen eine Vollzeitstelle; teilweise Arbeitslose eine Teilzeitstelle.
Registrierte Stellensuchende	Alle arbeitslosen und nichtarbeitslosen Personen, welche beim Regionalen Arbeitsvermittlungszentrum gemeldet sind und eine Stelle suchen.
Registrierte nicht-arbeitslose Stellensuchende	Personen, die bei einem Regionalen Arbeitsvermittlungszentrum registriert, jedoch im Unterschied zu den Arbeitslosen entweder nicht sofort vermittelbar sind oder aber über eine Arbeit verfügen. Die registrierten nichtarbeitslosen Stellensuchenden entsprechen der Differenz zwischen dem Total der registrierten Stellensuchenden und den Arbeitslosen. Als Kategorien der registrierten nicht-arbeitslosen Stellensuchenden werden die Anzahl Personen in Programmen zur vorübergehenden Beschäftigung, in Umschulung oder Weiterbildung, im Zwischenverdienst sowie Übrige ausgewiesen.
Programme zur vorübergehenden Beschäftigung (PvB)	Von der Arbeitslosenversicherung finanzierte Programme mit dem Zweck, die berufliche Eingliederung bzw. Wiedereingliederung der Versicherten zu erleichtern. Sie ermöglichen den Teilnehmenden, ihre beruflichen Qualifikationen zu erhalten und neue Fähigkeiten zu fördern. Die vorübergehende Beschäftigung kann auch im Rahmen von Berufspraktika in Unternehmen und in der Verwaltung oder in Motivationssemestern für Schulabgänger erfolgen.
Umschulung / Weiterbildung	Umschulungs- und Weiterbildungsmassnahmen (Kurse) bezwecken die rasche und wesentliche Verbesserung der Vermittlungsfähigkeit eines Versicherten auf dem Arbeitsmarkt. Die Massnahme kann auch als Ausbildungspraktikum bei einer Unternehmung oder im Rahmen einer Übungsfirma erfolgen. Nichtarbeitslose in Umschulung/Weiterbildung sind gemäss Artikel 60 Absatz 4 des Arbeitslosenversicherungsgesetzes während der Dauer der Massnahme nicht vermittelbar. Sie sind in der Tabelle 2c der Statistik der Nichtarbeitslosen ausgewiesen. Arbeitslose in Umschulung/Weiterbildung müssen hingegen eine Ausbildung zu Gunsten einer neuen Arbeitsstelle sofort beenden. Die Anzahl dieser Personen wird auf Seite 6 unten angezeigt.
Zwischenverdienst	Als Zwischenverdienst gilt jedes Einkommen aus selbständiger oder unselbständiger Erwerbstätigkeit, das ein Bezüger von Arbeitslosenentschädigung zur Vermeidung oder Verringerung der Arbeitslosigkeit in der Bezugsperiode erzielt.
Übrige nichtarbeitslose Stellensuchende	Dazu gehören Personen mit Einarbeitungszuschüssen, mit Pendler- und Wochenaufenthalter-beiträgen, mit Leistungen zur Förderung der selbständigen Erwerbstätigkeit sowie Personen, die wegen Krankheit, Militärdienst oder aus anderen Gründen nicht sofort vermittelbar sind, Personen während der Kündigungsfrist.
Vermittlungsfähigkeit	Der Arbeitslose ist vermittlungsfähig, wenn er bereit, in der Lage und berechtigt ist, eine zumutbare Arbeit anzunehmen.
Bestände	Anzahl am Stichtag. Als Stichtag gilt der letzte Tag des Monats.
Zugänge / Abgänge	Zugänge bezeichnen die Summe der Neuanmeldungen in den Erwerbsstatus ‚arbeitslos‘ plus die Mutationen von ‚nichtarbeitslos‘ auf ‚arbeitslos‘. Entsprechend setzen sich die Abgänge zusammen aus den Abmeldungen der Arbeitslosen und den Mutationen von ‚arbeitslos‘ auf ‚nichtarbeitslos‘. Zusätzlich sind auf Niveau Gesamtschweiz auch andere Flüsse mess- und ausweisbar (Zu- und Abgänge in den Aggregaten stellensuchend, nichtarbeitslos; Unteraggregate nichtarbeitslos; offene Stellen).
Saisonbereinigung	Methode, welche die Elimination der saisonalen Komponente einer Zeitreihe erlaubt. Es wird das Saisonbereinigungsverfahren X-12 verwendet. Das Verfahren berechnet die Zeitreihe mit jedem zusätzlichen Wert neu, so dass die bereinigten Werte von einem Monat zum anderen variieren können.
Alter	Differenz zwischen Stichtag (letzter Tag im Monat) und dem Geburtsdatum (Jahr und Monat) der betreffenden Person. Klassenbildung in Schritten von fünf Jahren.
Jugendarbeitslosigkeit	Arbeitslose im Alter von 15 - 24 Jahren.
Bisherige Dauer	Differenz in Tagen zwischen Stichtag und dem Anmeldedatum, abzüglich der Zeitspanne, in der die betroffene Person nicht als arbeitslos gilt (Programme zur vorübergehenden Beschäftigung, Zwischenverdienst etc.).
Erwerbssituation	Vorher erwerbstätig: Das Ende der beruflichen Aktivitäten liegt nicht weiter als 6 Monate vor der Anmeldung beim Regionalen Arbeitsvermittlungszentrum zurück. Erstmals auf Stellensuche: soeben die Ausbildung beendet (Lernende sind unter <i>vorher erwerbstätig</i>).

	<p>Wiedereintritt ins Erwerbsleben: nach einem Unterbruch der Erwerbstätigkeit von mindestens 6 Monaten. Umschulung / Weiterbildung: Vermittelbare Arbeitslose, die sich weiterbilden oder umschulen lassen.</p>
Arbeitslosenquote	Zahl der registrierten Arbeitslosen am Stichtag (letzter Tag des Monats) geteilt durch die Zahl der Erwerbspersonen (seit 1. Jan. 2017: 4'636'100 Personen) gemäss 3-Jahres-Pooling 2015 bis 2017 der Strukturerhebungsdaten zum Erwerbsleben der Bevölkerung (erhoben durch das Bundesamt für Statistik), multipliziert mit 100.
Erwerbspersonen	<p>Erwerbstätige (ab einer Arbeitsstunde pro Woche) plus Erwerbslose unter der Wohnbevölkerung.</p> <p>Die Zahl der Erwerbspersonen fliesst über den Nenner in die Berechnung der Arbeitslosenquote ein und tangiert über deren Feingliederung (nach Regionen, Kantonen, Nationalität, Altersklassen, Geschlecht) diverse Tabellen in der Arbeitsmarktstatistik des SECO. Ausnahme: Die Arbeitslosenquoten zu den Wirtschaftszweigen und den Berufen wird nicht über die Zahl der Erwerbspersonen, sondern über die Zahl der Erwerbstätigen berechnet.</p> <p>Die Zahl der Erwerbspersonen wird seit 2010 im Rahmen von Strukturerhebungen zum Erwerbsleben der Bevölkerung durch das Bundesamt für Statistik als jährlich durchgeführte Stichprobe erhoben. Solche jährlich durchgeführte Strukturerhebungen können zu sogenannten Mehrjahres-Poolings zusammengefasst werden. Vorteil eines solchen Vorgehens ist eine breiter abgestützte Datenbasis im Erwerbspersonenbereich. Das SECO setzt für die Berechnung der Arbeitslosenquoten die Arbeitslosenzahlen ab 1. Jan. 2017 ins Verhältnis zu den Erwerbspersonenzahlen aus dem 3-Jahres-Pooling der Strukturerhebungsdaten 2015 bis 2017.</p> <p>Durch die Abstützung auf die Stichprobenmethode kann der Nenner der Arbeitslosenquote häufiger angepasst werden als unter der früheren Volkszählungsmethode (Vollerhebung alle 10 Jahre). Die vom SECO verwendeten Erwerbspersonenzahlen umfassen auch die Diplomaten und internationalen Funktionäre mit Wohnsitz in der Schweiz.</p> <p>(Bis 31.12.1999 wurden der Berechnung der Arbeitslosenquote die Erwerbspersonen ab 6 Arbeitsstunden pro Woche zugrunde gelegt. Diese Basis ist nicht mehr verfügbar).</p>
Variationskoeffizient der Erwerbspersonen	<p>Der Variationskoeffizient (VK) ist ein relatives Streuungsmass zur Beschreibung der Genauigkeit eines Schätzwertes. Der Variationskoeffizient errechnet sich aus der Standardabweichung einer Stichprobenverteilung dividiert durch den Mittelwert dieser Verteilung, multipliziert mit 100. (Der Variationskoeffizient beschreibt damit die relative Standardabweichung einer Stichprobenverteilung und ermöglicht damit, bei Verteilungen mit unterschiedlichen Mittelwerten die Variabilität der Messwerte miteinander zu vergleichen).</p> <p>Mit dem Variationskoeffizienten kennzeichnet das SECO bei den Arbeitslosenquoten die Genauigkeit der Erwerbspersonenzahl (des Nenners der Arbeitslosenquote) mit Buchstaben: A bedeutet eine mögliche Abweichung der Erwerbspersonenzahl vom wahren Wert um 0.0 bis 1.0 %, B um 1.1 bis 2 %, C um 2.1 bis 5 %, D um 5.1 bis 10 %. Arbeitslosenquoten, die auf Erwerbspersonen mit einem Variationskoeffizient von über 10 % beruhen, werden nicht veröffentlicht.</p>
Wirtschaftszweige	Systematik gemäss NOGA 2008 (Nomenclature Générale des Activités économiques).
Berufsgruppen	Systematik gemäss Schweizer Berufsnomenklatur CH-ISCO-19. Zuordnung nach zuletzt ausgeübter Tätigkeit.
Ausgeübte Funktion	<p>Selbständig: Inhaber einer Einzelunternehmung oder unbeschränkt haftender Gesellschafter einer Kollektiv- oder Kommanditgesellschaft.</p> <p>Kaderfunktion: mit Leitungs-, Koordinations- und Kontrollaufgaben beauftragt.</p> <p>Fachfunktion: mit Aufgaben von erheblicher Schwierigkeit betraut, die unter eigener Verantwortung ausgeführt werden.</p> <p>Hilfsfunktion: Ausführung von einfachen Arbeiten, welche keine besondere berufliche Ausbildung erfordern.</p> <p>Lernende: Abschluss bzw. Abbruch der Lehre oder einer gleichwertigen Ausbildung.</p> <p>Praktikant: Schul- oder Hochschulabgänger/in mit kurzer (i.d.R. 3-6 Monate), praktischer Erfahrung in einem Beruf.</p> <p>Schüler / Student: Abschluss bzw. Abbruch einer Ausbildung an einer Schule.</p> <p>Heimarbeit: Tätigkeit in der eigenen Wohnung im Auftrag eines Betriebes.</p>
Langzeitarbeitslose	Personen, die seit über einem Jahr arbeitslos sind.
Gemeldete offene Stellen	Die offenen Stellen werden den Regionalen Arbeitsvermittlungszentren, welche die entsprechenden Register bewirtschaften, freiwillig gemeldet. Seit Juni 2009 wird eine gemeldete offene Stelle nach Ablauf des Gültigkeitsdatums nicht mehr automatisch abgemeldet. Neu hat der zuständige Personalberater im RAV nach Ablauf des Gültigkeitsdatums einen zusätzlichen Monat Zeit, die offene Stelle entweder definitiv abzumelden oder das „Datum gültig bis“ zu verlängern, wodurch die offene Stelle weiterhin im Bestand verbleibt.

Arbeitszeit	Vollzeit: 90% oder mehr der betriebsüblichen Arbeitszeit. Teilzeit: weniger als 90% der betriebsüblichen Arbeitszeit.
Missing Values	Aufgrund fehlender Werte aggregiert sich nicht in allen Tabellen die Summe der Einzelwerte auf das ausgewiesene Total.
...	Zahl nicht bekannt, gegenstandslos oder aus statistischen Gründen nicht aufgeführt.
-	Wert genau Null.
Definition der Aussteuerung	<p>Bei den Ausgesteuerten handelt es sich um Personen, die entweder ihren Höchstanspruch auf Taggelder ausgeschöpft haben, oder deren Anspruch auf Arbeitslosentaggelder nach Ablauf der zweijährigen Rahmenfrist erloschen ist, und die anschliessend keine neue Rahmenfrist eröffnen können. Die Aussteuerung erfolgt in dem Monat, in dem das letzte Taggeld bezogen worden ist.</p> <p>Der Höchstanspruch hängt von der Beitragszeit und dem Alter ab. Seit dem 1. April 2011 gilt die folgende Regelung:</p> <ul style="list-style-type: none">- Personen, welche in den 2 Jahren vor der Arbeitslosigkeit während mindestens 12, aber weniger als 18 Monaten Arbeitslosenversicherungsprämien bezahlt haben, können maximal 260 Taggelder beziehen.- Personen mit einer Beitragszeit ab 18 Monaten haben Anspruch auf 400 Taggelder.- 520 Taggelder beträgt der Höchstanspruch von Personen mit einer Beitragsdauer von mindestens 22 Monaten, die entweder älter als 55 Jahre sind, oder die eine Invaliditäts-Rente beziehen, welche einem Invaliditätsgrad von mindestens 40 % entspricht.- Anspruch auf maximal 200 Taggelder haben Personen bis 25 Jahren und ohne Unterhaltspflichten, welche eine Beitragsdauer von mindestens 12 Monaten aufweisen.- Wer von der Beitragszeit befreit ist, kann maximal 90 Taggelder beanspruchen.- Personen, deren Rahmenfrist innerhalb der letzten vier Jahre vor der Erreichung des ordentlichen AHV-Rentenalters beginnt, können zusätzlich 120 Taggelder beziehen. <p>Vom 1. Juli 2003 bis zum 31.3.2011 galten die folgenden Höchstansprüche:</p> <ul style="list-style-type: none">- Anspruch auf 400 Taggelder hatten Personen mit einer Beitragszeit von mindestens 12 Monaten.- Wer eine Beitragszeit von 18 Monaten aufwies und entweder älter als 55 Jahre war oder eine Rente der Invaliden- oder Unfallversicherung bezog, hatte Anspruch auf 520 Taggelder.- Personen, deren Rahmenfrist innerhalb der letzten vier Jahre vor der Erreichung des ordentlichen AHV-Rentenalters begann, konnten zusätzlich 120 Taggelder beziehen.- Wer von der Beitragszeit befreit war, hatte auf maximal 260 Taggelder Anspruch.- Personen mit Anspruch auf 400 Taggelder konnten zusätzliche 120 Taggelder beziehen, wenn sie in Kantonen/Regionen wohnten, die während mindestens 6 Monaten eine Arbeitslosenquote von mehr als 5% aufwiesen. Die betroffenen Kantone mussten sich mit 20% an den zusätzlichen Kosten beteiligen. <p>Zwischen Januar 1997 und Juni 2003 genügten 6 Monaten Beitragszeit in den 2 Jahren vor der Arbeitslosigkeit, um eine 2-jährige Rahmenfrist zu eröffnen. Der Höchstanspruch betrug für die meisten Personen 520 Taggelder.</p> <p>Bis Ende des Jahres 1996 hing das Maximum der ausbezahlten Taggelder von der Beitragszeit ab. 6 Monate Beitragszeit gaben Anrecht auf 170 Taggelder, 12 Monate auf 250 Taggelder und 18 Monate auf 400 Taggelder.</p> <p>Aus praktischen Gründen, die mit den Auszahlungen im Zusammenhang stehen, sind die Daten der Arbeitslosenkassen zur Zahl der Aussteuerungen erst nach einer Frist von zwei Monaten verfügbar.</p>
Abgerechnete Kurzarbeit	<p>Unter Kurzarbeit versteht man eine vorübergehende Kürzung der Arbeitszeit oder eine vollständige temporäre Betriebseinstellung mit in der Regel entsprechender Lohnkürzung, wobei das Arbeitsverhältnis weiter dauert. Ebenfalls als solche berücksichtigt werden Arbeitsausfälle als Folge behördlicher Massnahmen oder anderer nicht vom Arbeitgeber zu vertretender Umstände. Im Einzelfall kann auch eine einzelne Betriebsabteilung einem Betrieb gleichgestellt werden. Die Einführung von Kurzarbeit in einem Betrieb soll vorübergehende Beschäftigungseinbrüche ausgleichen und die Arbeitsplätze erhalten. Die Kurzarbeitsentschädigung bietet somit den Unternehmern eine Alternative zu Entlassungen.</p> <p>Statistisch erfasst wird die von den Kassen abgerechnete und ausbezahlte Kurzarbeit. Aus praktischen Gründen, die mit den Auszahlungen im Zusammenhang stehen, sind die Daten der Arbeitslosenkassen zur abgerechneten Kurzarbeit erst nach einer Frist von zwei Monaten verfügbar.</p>