



Schweizerische Eidgenossenschaft
Confédération suisse
Confederazione Svizzera
Confederaziun svizra

Eidgenössisches Departement für
Wirtschaft, Bildung und Forschung WBF
Staatssekretariat für Wirtschaft SECO

Die Lage auf dem Arbeitsmarkt

März 2020

7. April 2020

Herausgeber:

Schweizerische Eidgenossenschaft
Confédération suisse
Confederazione Svizzera
Confederaziun svizra

Staatssekretariat für Wirtschaft SECO

Direktion für Arbeit

Holzikofenweg 36

CH-3003 Bern

Tel. ++41 58 462 56 56

Fax ++41 58 462 56 00

www.seco.admin.ch

E-Mail: info@seco.admin.ch

Periodizität:

„Die Lage auf dem Arbeitsmarkt“

erscheint monatlich in deutscher, französischer
und italienischer Sprache

Abonnemente:

Staatssekretariat für Wirtschaft SECO

Direktion für Arbeit

Statistik und Arbeitsmarktanalysen

Holzikofenweg 36

CH-3003 Bern

Tel. ++41 58 480 62 73 / ++41 58 480 62 70

Abonnementspreise:

Jahresabonnement Schweiz: Fr. 60.--

Jahresabonnement Ausland: Fr. 84.--

Internet:

www.seco.admin.ch

www.arbeit.swiss

www.amstat.ch (Statistik und Arbeitsmarktanalysen)



INHALTSVERZEICHNIS

KURZÜBERSICHT

Kennzahlenübersicht	5
---------------------	---

TABELLEN UND GRAFIKEN

T1a: Registrierte Arbeitslose	6
T1b: Arbeitslosenquote	7
G1: Registrierte Arbeitslose nach ausgewählten Merkmalen	7
T2a: Registrierte Arbeitslose nach Kantonen	8
T2b: Arbeitslosenquote nach Kantonen	9
T2c: Registrierte Stellensuchende nach Kantonen	10
G2: Grafik: Anteile der registrierten nichtarbeitslosen Stellensuchenden	12
G3: Registrierte Stellensuchende und Arbeitslose	13
G4: Anteil der Langzeitarbeitslosen am Total der Arbeitslosen	13
G5: Arbeitslosenquote nach Kantonen	14
G6: Arbeitslosenquote nach Kantonen	14
T3: Registrierte Arbeitslose nach Wirtschaftszweigen	15
T4a: Registrierte Arbeitslose nach Berufshauptgruppen	16
T4b: Registrierte Arbeitslose nach Ausbildungsstufen	16
T5: Registrierte Arbeitslose nach Altersklassen	17
T6: Registrierte Arbeitslose nach zuletzt ausgeübter Funktion	18
G7: Registrierte Arbeitslose nach zuletzt ausgeübter Funktion	18
T7: Langzeitarbeitslose	19
T8: Jugendarbeitslosigkeit (15-24 Jahre)	20
T9: Gemeldete offene Stellen	21
T10: Zeitreihe registrierte Arbeitslose	22
T11: Zeitreihe Arbeitslosenquote	22
T12: Zeitreihe registrierte Stellensuchende	23
T13: Abgerechnete Kurzarbeit	24
G8: Kurzarbeit, abgerechnete ausgefallene Arbeitsstunden	24
T14: Aussteuerungen aus der Arbeitslosenversicherung	25
G9: Aussteuerungen aus der Arbeitslosenversicherung	25

ERLÄUTERUNGEN	26
---------------	----

Registrierte Arbeitslosigkeit im März 2020

Gemäss den Erhebungen des Staatssekretariats für Wirtschaft (SECO) waren Ende März 2020 135'624 Arbeitslose bei den Regionalen Arbeitsvermittlungszentren (RAV) eingeschrieben, 17'802 mehr als im Vormonat. Die Arbeitslosenquote stieg damit von 2,5% im Februar 2020 auf 2,9% im Berichtsmonat. Gegenüber dem Vorjahresmonat erhöhte sich die Arbeitslosigkeit um 23'283 Personen (+20,7%).

Jugendarbeitslosigkeit im März 2020

Die Jugendarbeitslosigkeit (15- bis 24-Jährige) erhöhte sich um 2'436 Personen (+20,1%) auf 14'556. Im Vergleich zum Vorjahresmonat entspricht dies einem Anstieg um 2'983 Personen (+25,8%).

Arbeitslose 50-64 Jahre im März 2020

Die Anzahl der Arbeitslosen 50-64 Jahre erhöhte sich um 3'338 Personen (+10,0%) auf 36'755. Im Vergleich zum Vorjahresmonat entspricht dies einer Zunahme um 4'973 Personen (+15,6%).

Stellensuchende im März 2020

Insgesamt wurden 213'897 Stellensuchende registriert, 23'498 mehr als im Vormonat. Gegenüber der Vorjahresperiode stieg diese Zahl damit um 24'430 Personen (+12,9%).

Gemeldete offene Stellen im März 2020

Auf den 1. Juli 2018 wurde die Stellenmeldepflicht für Berufsarten mit einer Arbeitslosenquote von mindestens 8% schweizweit eingeführt, seit 1. Januar 2020 gilt nun neu ein Schwellenwert von 5%. Die Zahl der bei den RAV gemeldeten offenen Stellen verringerte sich im März um 6'679 auf 31'472 Stellen. Von den 31'472 Stellen unterlagen 18'308 Stellen der Meldepflicht.

Abgerechnete Kurzarbeit im Januar 2020

Im Januar 2020 waren 3'717 Personen von Kurzarbeit betroffen, 438 Personen mehr (+13,4%) als im Vormonat. Die Anzahl der betroffenen Betriebe erhöhte sich um 26 Einheiten (+17,1%) auf 178. Die ausgefallenen Arbeitsstunden nahmen um 34'622 (+22,4%) auf 189'157 Stunden zu. In der entsprechenden Vorjahresperiode (Januar 2019) waren 44'887 Ausfallstunden registriert worden, welche sich auf 718 Personen in 62 Betrieben verteilt hatten.

Aussteuerungen im Januar 2020

Gemäss vorläufigen Angaben der Arbeitslosenversicherungskassen belief sich die Zahl der Personen, welche ihr Recht auf Arbeitslosenentschädigung im Verlauf des Monats Januar 2020 ausgeschöpft hatten, auf 2'905 Personen.

Kennzahlenübersicht

ARBEITSLOSIGKEIT	März 2020	Februar 2020	März 2019	Veränderung zum			
				Vormonat		Vorjahr	
				absolut	in %	absolut	in %
- Arbeitslosenzahl	135'624	117'822	112'341	17'802	15.1	23'283	20.7
- Arbeitslosenquote	2.9%	2.5%	2.4%	...	0.4 *)	...	0.5 *)
- Jugendarbeitslosenzahl **)	14'556	12'120	11'573	2'436	20.1	2'983	25.8
- Jugendarbeitslosenquote	2.8%	2.3%	2.2%	...	0.5 *)	...	0.6 *)
- Arbeitslosenzahl 50-64 Jahre	36'755	33'417	31'782	3'338	10.0	4'973	15.6
- Arbeitslosenquote 50-64 Jahre	2.7%	2.5%	2.4%	...	0.2 *)	...	0.3 *)
- Langzeitarbeitslose	15'244	14'579	15'287	665	4.6	-43	-0.3
- Stellensuchende	213'897	190'399	189'467	23'498	12.3	24'430	12.9
GEMELDETE OFFENE STELLEN	31'472	38'151	37'409	-6'679	-17.5	-5'937	-15.9

*) in Prozentpunkten

**) 15- bis 24-Jährige

Neben der SECO-Statistik zur registrierten Arbeitslosigkeit besteht in der Schweiz seit 1991 eine zweite Statistik mit Resultaten zur Erwerbslosigkeit, die Schweizerische Arbeitskräfteerhebung SAKE des Bundesamtes für Statistik BFS. Diese basiert auf den Richtlinien des internationalen Arbeitsamtes (IAA/ILO/BIT) und der EUROSTAT und wird für internationale Vergleiche beigezogen. Die beiden Statistiken unterscheiden sich in der Erhebungsmethode. Im Unterschied zum SECO (monatliche Vollerhebung der registrierten Arbeitslosen bei den RAV) stützt sich das BFS auf vierteljährlich durchgeführte Stichprobenerhebungen mit Telefoninterviews und Hochrechnungen. Die unterschiedlichen Erhebungsmethoden führen zu unterschiedlichen Ergebnissen, jedoch ergänzen sich die Erkenntnisse aus beiden Statistiken.

T1a: Registrierte Arbeitslose

Jahresdurchschn.		Februar 2020		März 2020							
2018	2019			Bestände		Veränderung zum				Zu- und Abgänge	
				Vormonat		Vorjahresmonat					
		Anzahl		Anteil (in %)	absolut	relativ (in %)	absolut	relativ (in %)	Zugänge	Abgänge	
118103	106932	117822	Total	135624	100.0	17802	15.1	23283	20.7	48606	30804
...	...	<i>120004</i>	Saisonbereinigt¹⁾	131921	...	11917	9.9
			Nach Regionen:								
71993	64634	71326	Deutsche Schweiz	82467	60.8	11141	15.6	14471	21.3	31221	20086
46110	42298	46496	Westschweiz und Tessin	53157	39.2	6661	14.3	8812	19.9	17385	10718
			Nach Geschlecht:								
52714	46887	49578	Frauen	57803	42.6	8225	16.6	10039	21.0	20976	12751
65389	60045	68244	Männer	77821	57.4	9577	14.0	13244	20.5	27630	18053
			Nach Nationalität:								
63339	56461	59890	Schweizer	70293	51.8	10403	17.4	12170	20.9	25518	15139
54764	50471	57932	Ausländer	65331	48.2	7399	12.8	11113	20.5	23088	15665
			Nach Alter:²⁾								
13227	11771	12120	15-24 Jahre	14556	10.7	2436	20.1	2983	25.8	6841	4217
71825	65007	72210	25-49 Jahre	84203	62.1	11993	16.6	15307	22.2	31308	19280
32957	30071	33417	50-64 Jahre	36755	27.1	3338	10.0	4973	15.6	10443	7226
			Nach Arbeitszeit:								
97909	88583	97585	Vollzeit	112751	83.1	15166	15.5	19006	20.3	41191	25968
20194	18349	20237	Teilzeit	22873	16.9	2636	13.0	4277	23.0	7415	4836
			Nach bisheriger Dauer:								
72872	68815	79206	1-6 Monate	93927	69.3	14721	18.6	21784	30.2
27288	23916	24037	7-12 Monate	26453	19.5	2416	10.1	1542	6.2
17943	14201	14579	> 1 Jahr	15244	11.2	665	4.6	-43	-0.3
			Nach Erwerbssituation:								
112650	100495	111390	Vorher erwerbstätig	128770	94.9	17380	15.6	22918	21.7
2954	3115	2945	Erstmals auf Stellensuche	3226	2.4	281	9.5	179	5.9
2499	3322	3487	Wiedereintritt ins Erwerbsl.	3628	2.7	141	4.0	186	5.4

Erläuterungen siehe Seiten 26-28.

¹⁾ Es wird das Saisonbereinigungsverfahren X-12 verwendet. Das Verfahren berechnet die Zeitreihe mit jedem zusätzlichen Wert neu, so dass die bereinigten Werte von einem Monat zum anderen variieren können. Diese Werte sind kursiv dargestellt.

²⁾ 65 und mehr: 110 Arbeitslose im März 2020.

Von den 135624 Arbeitslosen nahmen 6774 Personen an einer Umschulungs- oder Weiterbildungsmaßnahme teil.

T1b: Arbeitslosenquote

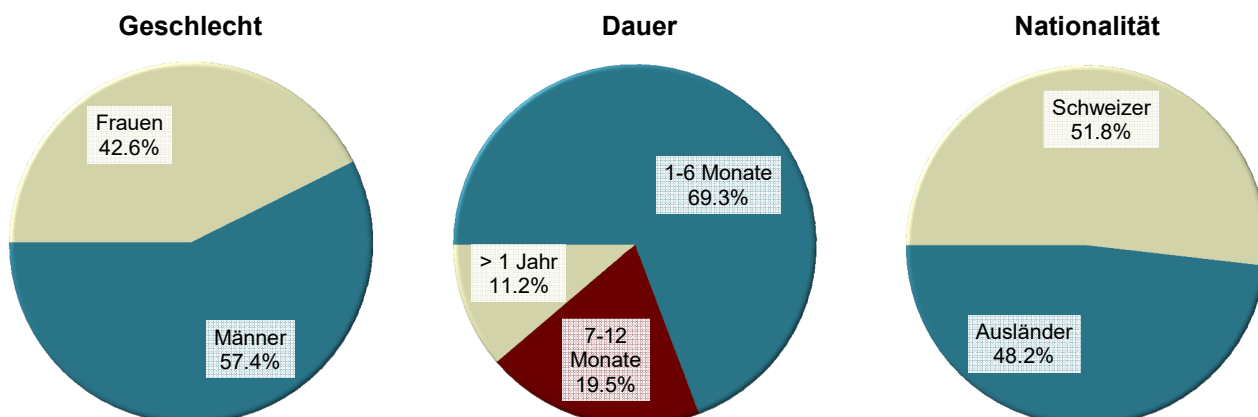
Jahresdurchschnitt		Februar 2020		März 2020		
2018	2019			Quote VK ¹⁾	Veränderung in Prozentpunkten zum	
Quote		Vormonat			Vorjahres- monat	
2.5	2.3	2.5	2.9	A	0.4	0.5
...	...	2.6	2.8	A	0.2	...
Nach Regionen:						
2.2	1.9	2.1	2.5	A	0.4	0.5
3.5	3.2	3.5	4.0	A	0.5	0.6
Nach Geschlecht:						
2.5	2.2	2.3	2.7	A	0.4	0.5
2.6	2.4	2.7	3.1	A	0.4	0.5
Nach Nationalität:						
1.9	1.7	1.8	2.1	A	0.3	0.4
4.4	4.0	4.6	5.2	A	0.6	0.9
Nach Alter:						
2.5	2.2	2.3	2.8	A	0.5	0.6
2.7	2.5	2.7	3.2	A	0.5	0.6
2.4	2.2	2.5	2.7	A	0.2	0.3

Erläuterungen siehe Seiten 26-28.

¹⁾ Variationskoeffizient: A=0.0-1.0%, B=1.1-2.0%, C=2.1-5.0%, D=5.1-10.0%, E=10.1-16.5%, F=16.6-25.0%, G>25%.

²⁾ Es wird das Saisonbereinigungsverfahren X-12 verwendet. Das Verfahren berechnet die Zeitreihe mit jedem zusätzlichen Wert neu, so dass die bereinigten Werte von einem Monat zum anderen variieren können. Diese Werte sind kursiv dargestellt.

G1: Registrierte Arbeitslose nach ausgewählten Merkmalen März 2020



T2a: Registrierte Arbeitslose nach Kantonen

Jahresdurchschnitt		Februar 2020		März 2020							
2018	2019			Bestände		Veränderung zum				Zu- und Abgänge	
						Vormonat		Vorjahresmonat			
				Anzahl	Anteil (in %)	absolut	relativ (in %)	absolut	relativ (in %)	Zugänge	Abgänge
118103	106932	117822	Total	135624	100.0	17802	15.1	23283	20.7	48606	30804
21793	18228	20088	Zürich	23972	17.7	3884	19.3	4738	24.6	9476	5584
10764	10205	11178	Bern	12649	9.3	1471	13.2	1832	16.9	4243	2773
3983	3767	4062	Luzern	4626	3.4	564	13.9	530	12.9	1789	1228
152	212	242	Uri	273	0.2	31	12.8	35	14.7	108	76
1215	998	1110	Schwyz	1264	0.9	154	13.9	195	18.2	551	397
150	156	148	Obwalden	240	0.2	92	62.2	64	36.4	158	68
242	207	223	Nidwalden	352	0.3	129	57.8	136	63.0	222	91
379	313	351	Glarus	392	0.3	41	11.7	51	15.0	146	105
1486	1365	1412	Zug	1612	1.2	200	14.2	155	10.6	593	390
4455	4266	4854	Freiburg	5435	4.0	581	12.0	991	22.3	2005	1420
3349	2827	3408	Solothurn	3858	2.8	450	13.2	881	29.6	1646	1208
3362	3079	3292	Basel-Stadt	3650	2.7	358	10.9	336	10.1	1004	647
3362	2777	2908	Basel-Landschaft	3326	2.5	418	14.4	375	12.7	1178	761
1367	1252	1402	Schaffhausen	1507	1.1	105	7.5	185	14.0	463	361
461	486	557	Appenzell A.Rh.	610	0.4	53	9.5	109	21.8	215	159
88	96	104	Appenzell I.Rh.	118	0.1	14	13.5	15	14.6	37	23
5532	5137	5759	St. Gallen	6765	5.0	1006	17.5	1331	24.5	2814	1806
1476	1272	1300	Graubünden	2175	1.6	875	67.3	1038	91.3	1499	625
9735	9328	10369	Aargau	11396	8.4	1027	9.9	1797	18.7	3787	2758
3097	2927	3413	Thurgau	3682	2.7	269	7.9	668	22.2	1292	1026
4953	4773	5893	Tessin	6170	4.5	277	4.7	1159	23.1	1582	1310
15081	14145	15373	Waadt	18468	13.6	3095	20.1	3714	25.2	6612	3519
5388	4851	5718	Wallis	6672	4.9	954	16.7	1531	29.8	2888	1940
4233	3268	3674	Neuenburg	3827	2.8	153	4.2	317	9.0	826	667
10633	9754	9551	Genf	11105	8.2	1554	16.3	817	7.9	3103	1546
1366	1242	1433	Jura	1480	1.1	47	3.3	283	23.6	369	316

Erläuterungen siehe Seiten 26-28.

T2b: Arbeitslosenquote nach Kantonen

Jahresdurchschnitt		Februar 2020		März 2020		
2018	2019			Quote VK ¹⁾		Veränderung in Prozentpunkten zum
Quote				Vormonat	Vorjahres- monat	
2.5	2.3	2.5	Total	2.9 A	0.4	0.5
2.5	2.1	2.3	Zürich	2.8 A	0.5	0.6
1.9	1.8	2.0	Bern	2.2 A	0.2	0.3
1.7	1.6	1.7	Luzern	2.0 A	0.3	0.2
0.8	1.1	1.2	Uri	1.4 C	0.2	0.2
1.3	1.1	1.2	Schwyz	1.4 A	0.2	0.2
0.7	0.7	0.7	Obwalden	1.1 B	0.4	0.3
1.0	0.8	0.9	Nidwalden	1.4 B	0.5	0.5
1.7	1.4	1.5	Glarus	1.7 B	0.2	0.2
2.1	1.9	2.0	Zug	2.3 B	0.3	0.2
2.6	2.5	2.8	Freiburg	3.1 A	0.3	0.5
2.2	1.9	2.3	Solothurn	2.6 A	0.3	0.6
3.3	3.0	3.2	Basel-Stadt	3.5 A	0.3	0.3
2.2	1.9	1.9	Basel-Landschaft	2.2 A	0.3	0.2
3.2	2.9	3.2	Schaffhausen	3.5 B	0.3	0.5
1.5	1.6	1.8	Appenzell A.Rh.	2.0 B	0.2	0.4
1.0	1.1	1.2	Appenzell I.Rh.	1.3 C	0.1	0.1
2.0	1.8	2.1	St. Gallen	2.4 A	0.3	0.5
1.3	1.1	1.2	Graubünden	2.0 A	0.8	1.0
2.6	2.5	2.7	Aargau	3.0 A	0.3	0.5
2.0	1.9	2.2	Thurgau	2.4 A	0.2	0.5
2.9	2.8	3.4	Tessin	3.6 A	0.2	0.7
3.6	3.4	3.7	Waadt	4.4 A	0.7	0.9
3.0	2.7	3.2	Wallis	3.7 A	0.5	0.8
4.5	3.5	3.9	Neuenburg	4.1 A	0.2	0.3
4.3	3.9	3.9	Genf	4.5 A	0.6	0.3
3.8	3.4	3.9	Jura	4.1 B	0.2	0.8

Erläuterungen siehe Seiten 26-28.

¹⁾ Variationskoeffizient: A=0.0-1.0%, B=1.1-2.0%, C=2.1-5.0%, D=5.1-10.0%, E=10.1-16.5%, F=16.6-25.0%, G>25%.

Ohne Berücksichtigung des Einflusses der kantonalen Arbeitslosenhilfe/Sozialhilfe würde die Arbeitslosenquote in folgenden Kantonen um folgende Prozentpunkte tiefer ausfallen:
 VD (-0.5), GE (-0.3), SH (-0.2).

T2c: Registrierte Stellensuchende nach Kantonen

Jahresdurchschnitt		Februar 2020		März 2020					
2018	2019			Bestände		Veränderung zum			
						Vormonat		Vorjahresmonat	
				Anzahl	Anteil (in %)	absolut	relativ (in %)	absolut	relativ (in %)
191009	181798	190399	Total	213897	100.0	23498	12.3	24430	12.9
33044	30734	31496	Zürich	37655	17.6	6159	19.6	5621	17.5
17498	16719	17565	Bern	19544	9.1	1979	11.3	1919	10.9
6880	6658	6845	Luzern	7637	3.6	792	11.6	634	9.1
302	380	443	Uri	498	0.2	55	12.4	82	19.7
2192	2016	1975	Schwyz	2290	1.1	315	15.9	172	8.1
290	298	290	Obwalden	412	0.2	122	42.1	85	26.0
451	400	418	Nidwalden	556	0.3	138	33.0	139	33.3
676	603	681	Glarus	705	0.3	24	3.5	55	8.5
2499	2307	2315	Zug	2607	1.2	292	12.6	232	9.8
7787	7488	8132	Freiburg	8858	4.1	726	8.9	980	12.4
6180	5718	5944	Solothurn	6532	3.1	588	9.9	646	11.0
5186	4857	5011	Basel-Stadt	5476	2.6	465	9.3	307	5.9
5596	5205	4991	Basel-Landschaft	5802	2.7	811	16.2	290	5.3
2458	2471	2618	Schaffhausen	2765	1.3	147	5.6	252	10.0
804	829	854	Appenzell A.Rh.	959	0.4	105	12.3	104	12.2
127	142	152	Appenzell I.Rh.	163	0.1	11	7.2	27	19.9
9841	9719	10414	St. Gallen	11871	5.5	1457	14.0	1968	19.9
2640	2279	2567	Graubünden	3776	1.8	1209	47.1	1324	54.0
15310	15227	15997	Aargau	17837	8.3	1840	11.5	2325	15.0
5684	5513	6024	Thurgau	6399	3.0	375	6.2	785	14.0
8901	9011	9983	Tessin	10556	4.9	573	5.7	1163	12.4
24447	23518	24390	Waadt	26949	12.6	2559	10.5	2804	11.6
8957	8171	9524	Wallis	10490	4.9	966	10.1	1429	15.8
6048	5128	5435	Neuenburg	5585	2.6	150	2.8	150	2.8
15150	14558	14311	Genf	15864	7.4	1553	10.9	712	4.7
2062	1850	2024	Jura	2111	1.0	87	4.3	225	11.9

Erläuterungen siehe Seiten 26-28.

März 2020												
Erwerbssituation der nichtarbeitslosen Stellensuchenden 1)												
Kantone	Programme zur vorübergehenden Beschäftigung	Veränderungen zum Vormonat		Umschulung / Weiterbildung 2)	Veränderungen zum Vormonat		Zwischenverdienst	Veränderungen zum Vormonat		übrige nicht-arbeitslose Stellensuchende	Veränderungen zum Vormonat	
		absolut	relativ (in %)		absolut	relativ (in %)		absolut	relativ (in %)		absolut	relativ (in %)
CH	7625	-1854	-19.6	463	-568	-55.1	37655	693	1.9	32530	7425	29.6
ZH	1150	6	0.5	-	-1	-100.0	5183	90	1.8	7350	2180	42.2
BE	389	-192	-33.0	-	-	-	3012	73	2.5	3494	627	21.9
LU	378	-36	-8.7	1	-2	-66.7	1276	12	0.9	1356	254	23.0
UR	46	6	15.0	-	-	-	103	5	5.1	76	13	20.6
SZ	210	28	15.4	-	-	-	314	9	3.0	502	124	32.8
OW	6	-24	-80.0	-	-	-	46	-2	-4.2	120	56	87.5
NW	2	-44	-95.7	-	-	-	70	14	25.0	132	39	41.9
GL	1	-48	-98.0	3	-11	-78.6	144	16	12.5	165	26	18.7
ZG	164	8	5.1	-	-	-	359	-1	-0.3	472	85	22.0
FR	624	-25	-3.9	-	-	-	1691	-46	-2.6	1108	216	24.2
SO	150	-89	-37.2	14	5	55.6	1412	98	7.5	1098	124	12.7
BS	195	-13	-6.3	-	-	-	891	15	1.7	740	105	16.5
BL	130	-11	-7.8	103	23	28.8	1146	60	5.5	1097	321	41.4
SH	100	-39	-28.1	-	-6	-100.0	521	-5	-1.0	637	92	16.9
AR	15	-17	-53.1	-	-	-	149	14	10.4	185	55	42.3
AI	-	-1	-100.0	-	-	-	30	-	-	15	-2	-11.8
SG	246	-217	-46.9	95	-199	-67.7	2009	139	7.4	2756	728	35.9
GR	307	-9	-2.8	-	-	-	629	-98	-13.5	665	441	196.9
AG	454	9	2.0	-	-	-	3282	139	4.4	2705	665	32.6
TG	172	-199	-53.6	-	-	-	1306	156	13.6	1239	149	13.7
TI	654	-57	-8.0	-	-	-	2568	24	0.9	1164	329	39.4
VD	553	-909	-62.2	48	-374	-88.6	5170	101	2.0	2710	646	31.3
VS	772	36	4.9	122	-4	-3.2	2235	-231	-9.4	689	211	44.1
NE	199	-13	-6.1	-	-	-	958	-7	-0.7	601	17	2.9
GE	639	-13	-2.0	77	1	1.3	2780	108	4.0	1263	-97	-7.1
JU	69	9	15.0	-	-	-	371	10	2.8	191	21	12.4

Erläuterungen siehe Seiten 26-28.

¹⁾ Registrierte Stellensuchende minus registrierte Arbeitslose = nichtarbeitslose Stellensuchende.

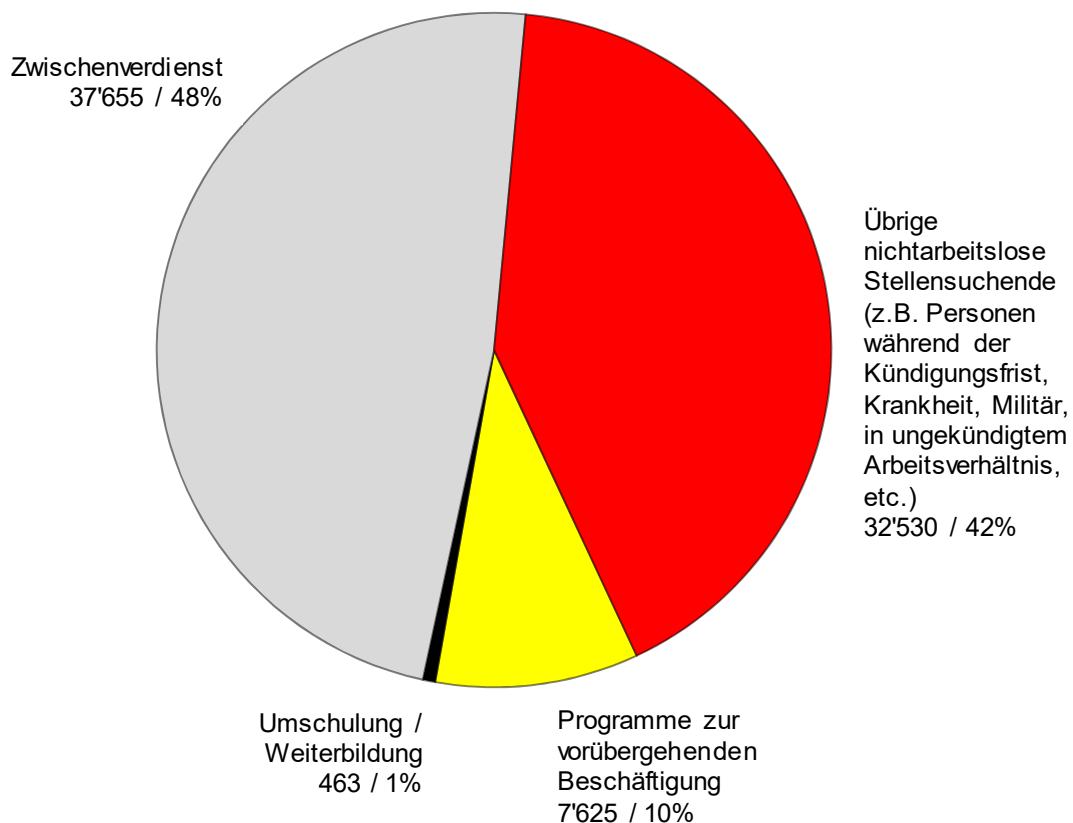
²⁾ Gezählt sind Personen, welche gemäss Artikel 60 Absatz 4 des Arbeitslosenversicherungsgesetzes während der Dauer der Umschulung- oder Weiterbildungsmassnahme nicht vermittelbar sind.

Registrierte nichtarbeitslose Stellensuchende

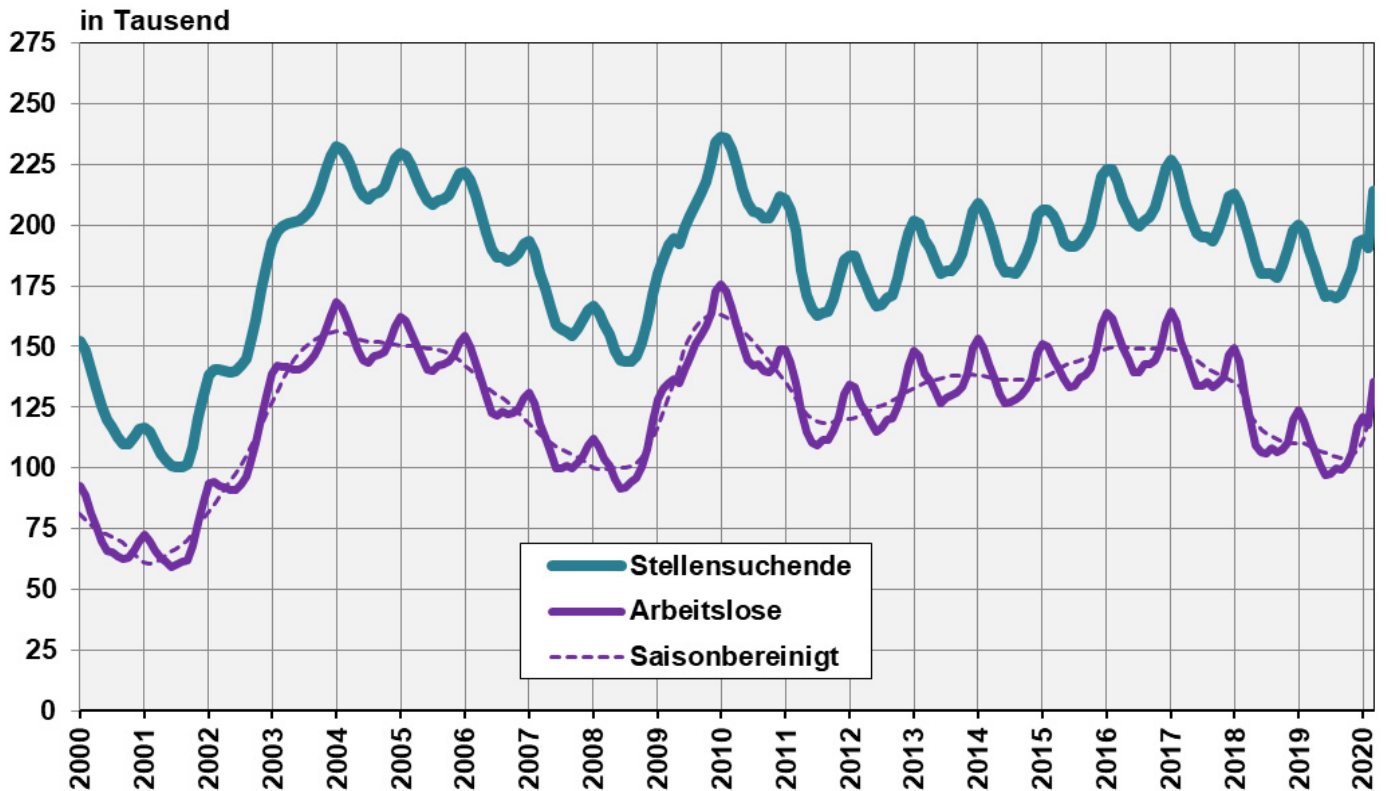
Registrierte **nichtarbeitslose Stellensuchende** sind jene Personen, die bei einem Regionalen Arbeitsvermittlungszentrum registriert, jedoch - im Unterschied zu den Arbeitslosen - entweder nicht sofort vermittelbar sind oder aber über eine Arbeit verfügen.

- Die registrierten nichtarbeitslosen Stellensuchenden entsprechen der Differenz zwischen dem Total der registrierten Stellensuchenden und den Arbeitslosen.
- Als Kategorien der registrierten nichtarbeitslosen Stellensuchenden werden die Anzahl Personen in Programmen zur vorübergehenden Beschäftigung, in Umschulung oder Weiterbildung, im Zwischenverdienst sowie Übrige ausgewiesen.

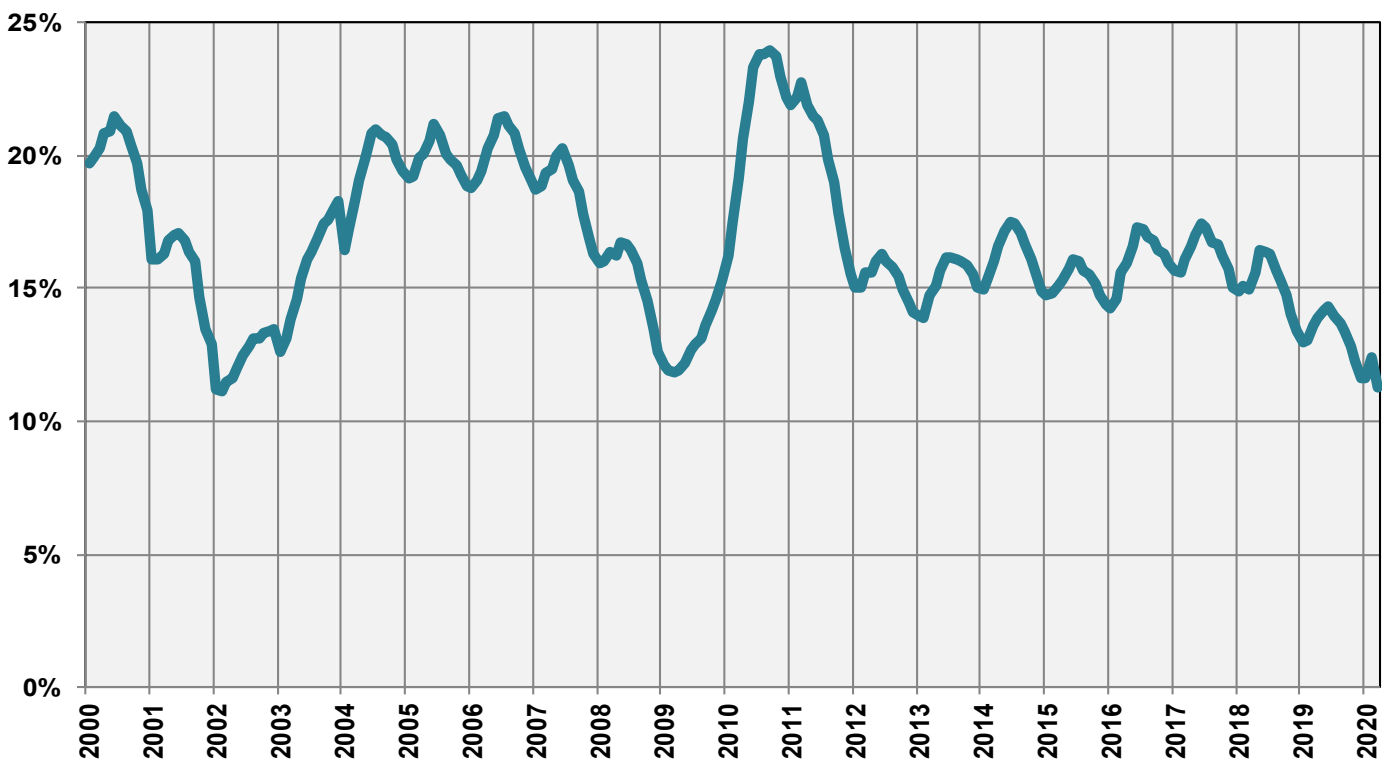
G2: Grafik: Anteile der registrierten nichtarbeitslosen Stellensuchenden (Total 78'273) März 2020



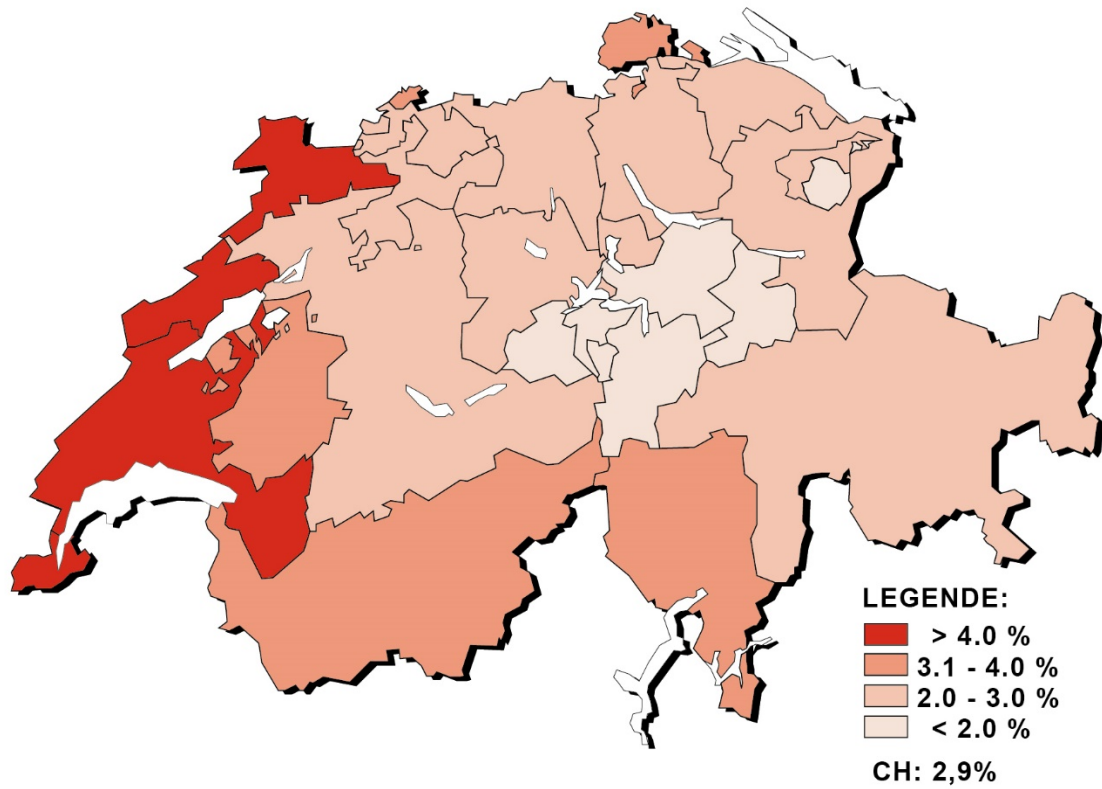
G3: Registrierte Stellensuchende und Arbeitslose



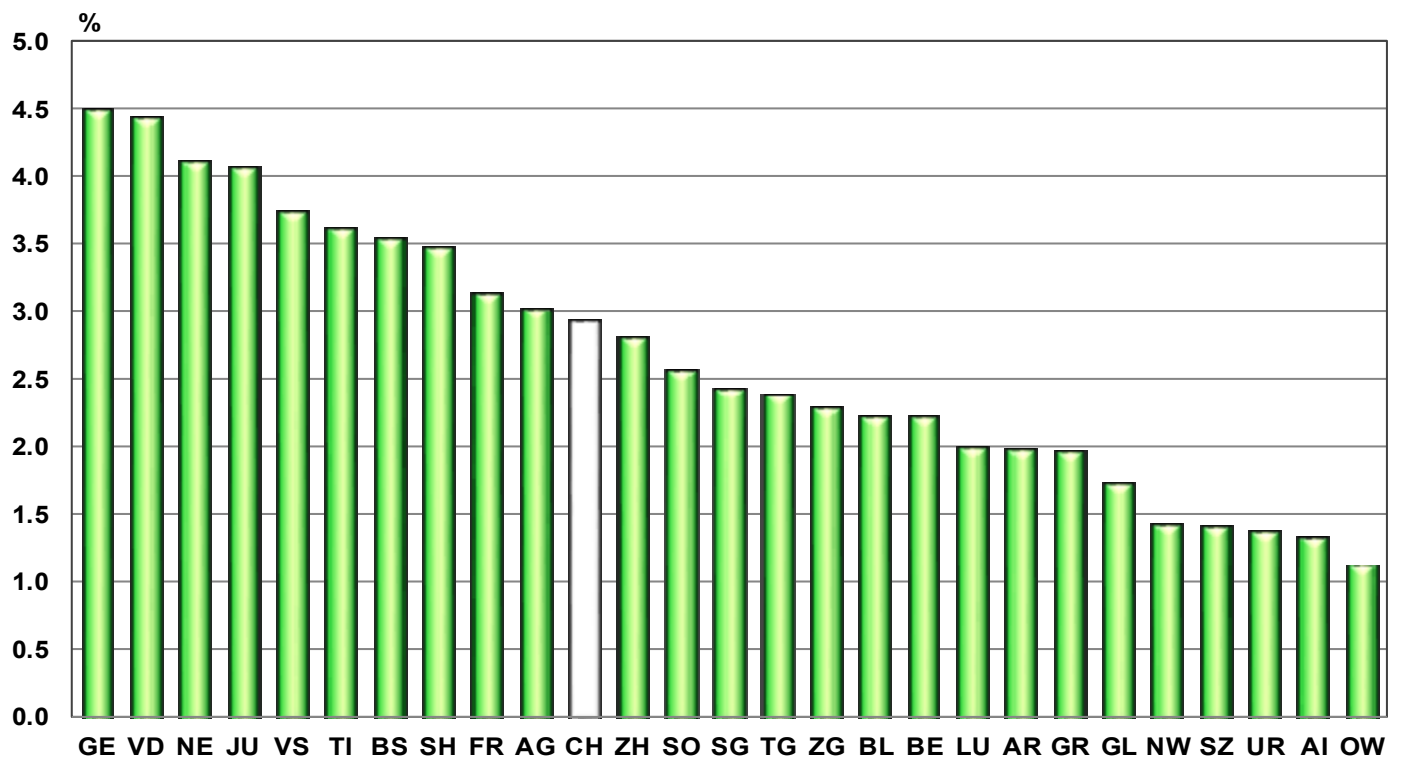
G4: Anteil der Langzeitarbeitslosen am Total der Arbeitslosen



G5: Arbeitslosenquote nach Kantonen, März 2020



G6: Arbeitslosenquote nach Kantonen, März 2020



T3: Registrierte Arbeitslose nach Wirtschaftszweigen ¹⁾

Jahresdurchschnitt		Februar			März					
2018	2019	2020			2020					
Bestände					Bestände		Veränderung zum			
							Vormonat		Vorjahresmonat	
					Anzahl	ALQ ²⁾ VK ³⁾	absolut	relativ (in %)	absolut	relativ (in %)
118103	106932	117822	Total		135624		17802	15.1	23283	20.7
1067	932	1125	A	Sektor 1 (Land- und Forstwirtschaft, Fischerei)	1113	1.0 A	-12	-1.1	125	12.7
28130	26409	33095	B-F	Sektor 2 (Industrie)	36251	4.1 A	3156	9.5	6712	22.7
83780	75115	79275	G-T	Sektor 3 (Dienstleistungen)	93419	3.0 A	14144	17.8	16176	20.9
1067	932	1125	A 01-03	Land- und Forstwirtschaft, Fischerei	1113	1.0 A	-12	-1.1	125	12.7
71	63	89	B 05-09	Bergbau, Steine und Erden	101	2.5 C	12	13.5	35	53.0
2572	2495	2708	C 10-12	Nahrungsmittel, Getränke, Tabak	2957	4.0 B	249	9.2	275	10.3
304	310	321	C 13-14	Textilien und Bekleidung	367	3.7 C	46	14.3	40	12.2
55	51	54	C 15	Leder, Lederwaren und Schuhe	53	3.7 D	-1	-1.9	-1	-1.9
746	640	895	C 16	Holz-, Flecht-, Korb- und Korkwaren	1120	3.1 B	225	25.1	369	49.1
861	753	790	C 17-18	Papier- und Druckgewerbe	842	3.4 B	52	6.6	42	5.3
1341	1294	1364	C 19-21	Chemische Industrie, Mineralölverarbeitung	1437	2.7 B	73	5.4	139	10.7
763	687	788	C 22	Gummi- und Kunststoffwaren	903	4.9 C	115	14.6	189	26.5
544	521	548	C 23	Glas, Keramik, Zementwaren	594	3.9 C	46	8.4	-8	-1.3
2413	2336	2978	C 24-25	Metallerzeugung, Metallerzeugnisse	3236	4.0 A	258	8.7	877	37.2
3009	2895	3382	C 26-27	Elektrotechnik, Elektronik, Uhren, Optik	3738	3.5 A	356	10.5	932	33.2
1120	1153	1454	- C 2652	- Uhren	1615	5.5 B	161	11.1	552	51.9
1341	1244	1487	C 28	Maschinenbau	1632	2.4 B	145	9.8	415	34.1
359	346	386	C 29-30	Fahrzeugbau	434	3.3 C	48	12.4	67	18.3
1229	1149	1223	C 31-33	Möbel; Reparatur von Maschinen	1365	3.2 B	142	11.6	187	15.9
303	269	301	D 35	Energieversorgung	348	1.4 B	47	15.6	41	13.4
384	358	410	E 36-39	Recycling; Wasserversorgung	421	2.7 C	11	2.7	18	4.5
11835	10998	15371	F 41-43	Baugewerbe ⁴⁾	16703	5.8 A	1332	8.7	3095	22.7
17576	15343	15867	G 45-47	Handel; Reparatur- und Autogewerbe	17778	3.3 A	1911	12.0	1834	11.5
2019	1755	1939	G 45	Autohandel und -reparatur	2110	2.7 A	171	8.8	361	20.6
6756	5949	6080	G 46	Grosshandel	6658	3.3 A	578	9.5	509	8.3
8801	7639	7848	G 47	Detailhandel	9010	3.5 A	1162	14.8	964	12.0
4942	4541	5008	H 49-53	Verkehr und Transport	5936	3.2 A	928	18.5	1166	24.4
10331	8912	9654	I 55-56	Gastgewerbe	14032	7.5 A	4378	45.3	4633	49.3
3974	3690	3737	J 58-63	Information und Kommunikation	4300	3.1 A	563	15.1	554	14.8
2067	2007	2021	- J 62	- Informatik	2292	3.0 A	271	13.4	294	14.7
6103	5606	5756	K 64-66	Finanz- und Versicherungsdienstleistungen	6380	2.7 A	624	10.8	716	12.6
3418	3115	3240	- K 64	- Banken	3603	2.8 A	363	11.2	499	16.1
927	807	817	- K 65	- Versicherungen	884	1.8 B	67	8.2	33	3.9
1188	1079	1143	L 68	Grundstücks- und Wohnungswesen	1332	2.7 B	189	16.5	228	20.7
8924	8079	8586	M 69-75	Freiberufliche, technische und wissenschaftliche DL	9983	2.7 A	1397	16.3	1722	20.8
551	499	584	- M 72	- Forschung und Entwicklung	646	3.2 C	62	10.6	122	23.3
7544	6639	7660	N 77-82	Sonstige wirtschaftliche Dienstleistungen ⁴⁾	8752	...	1092	14.3	1581	22.0
2935	2602	2752	O 84	Öffentl. Verwaltung, Sozialversicherungen	3111	1.4 A	359	13.0	592	23.5
3828	3363	3304	P 85	Erziehung und Unterricht	4097	1.6 A	793	24.0	878	27.3
10574	9719	10089	Q 86-88	Gesundheits- und Sozialwesen	10978	1.9 A	889	8.8	1230	12.6
1712	1657	1703	R 90-93	Kunst, Unterhaltung und Erholung	2195	3.5 B	492	28.9	482	28.1
3067	2827	2934	S 94-96	Sonstige Dienstleistungen	3383	2.5 A	449	15.3	542	19.1
1082	1057	1082	T 97-98	Private Haushalte mit Hauspersonal	1162	...	80	7.4	18	1.6
5126	4477	4327		Keine Angaben, übrige	4841	...	514	11.9	270	5.9

Erläuterungen siehe Seiten 26-28.

¹⁾ Gliederung und Terminologie der Wirtschaftszweig-Nomenklatur nach NOGA 2008.²⁾ Von den 4'636'100 Erwerbspersonen gemäss Pooling 2015-2017 weisen 500'813 Personen keinen Wirtschaftszweig aus. Darin sind 238'264 Erwerbslose enthalten. Die Arbeitslosenquoten nach Wirtschaftszweigen sind somit leicht überschätzt und nicht direkt vergleichbar mit den übrigen Arbeitslosenquoten der SECO-Arbeitsmarktstatistik.³⁾ Variationskoeffizient: A=0.0-1.0%, B=1.1-2.0%, C=2.1-5.0%, D=5.1-10.0%, E=10.1-16.5%, F=16.6-25.0%, G>25%.⁴⁾ Die Arbeitslosenquote für NOGA N 77-82 kann nicht berechnet werden, weil bei der NOGA-Gruppe 78 «private Arbeitsvermittler» auch Arbeitslose aus anderen Branchen erfasst werden.

T4a: Registrierte Arbeitslose nach Berufshauptgruppen ¹⁾

Jahresdurchschn.		Februar		März						
2018	2019	2020		Bestände		Veränderung zum				
Bestände						Vormonat		Vorjahresmonat		
			Anzahl	ALQ ²⁾	VK ³⁾	absolut	relativ (in %)	absolut	relativ (in %)	
118103	106932	117822	Total	135624	2.9	A	17802	15.1	23283	20.7
6978	6785	7116	1 Führungskräfte	7848	2.1	A	732	10.3	1082	16.0
16025	14552	15054	2 Akademische Berufe	17387	1.8	A	2333	15.5	2799	19.2
13398	12298	12886	3 Techniker und gleichrangige nichttechnische Berufe	14819	2.1	A	1933	15.0	2415	19.5
18075	16226	16781	4 Bürokräfte und verwandte Berufe	18876	3.3	A	2095	12.5	2482	15.1
21464	18771	20108	5 Dienstleistungsberufe und Verkäufer	25476	4.4	A	5368	26.7	5789	29.4
799	690	909	6 Fachkräfte in Land- und Forstwirtschaft und Fischerei	883	1.0	A	-26	-2.9	173	24.4
13456	12187	15770	7 Handwerks- und verwandte Berufe	18601	4.0	A	2831	18.0	4712	33.9
4926	4714	5823	8 Bediener von Anlagen und Maschinen und Montageberufe	6317	3.6	A	494	8.5	1074	20.5
21297	19332	22323	9 Hilfsarbeitskräfte	24300	9.4	A	1977	8.9	2840	13.2
37	33	30	0 Angehörige der regulären Streitkräfte	32	0.7	C	2	6.7	5	18.5
1648	1344	1022	Keine Angaben	1085	63	6.2	-88	-7.5

Erläuterungen siehe Seiten 26-28.

¹⁾ Gliederung der Berufshauptgruppen nach Schweizer Berufsnomenklatur (CH-ISCO-19) bzw. nach Internationaler Standardklassifikation der Berufe (International Standard Classification of Occupations, ISCO).²⁾ Von den 4'636'100 Erwerbspersonen gemäss Pooling 2015-2017 weisen 467'189 Personen keine Berufsangaben aus. Darin sind 238'264 Erwerbslose enthalten. Die Arbeitslosenquoten nach Berufen sind somit leicht überschätzt und nicht direkt vergleichbar mit den übrigen Arbeitslosenquoten der SECO-Arbeitsmarktstatistik.³⁾ Variationskoeffizient: A=0.0-1.0%, B=1.1-2.0%, C=2.1-5.0%, D=5.1-10.0%, E=10.1-16.5%, F=16.6-25.0%, G>25%.

T4b: Registrierte Arbeitslose nach Ausbildungsstufen

Jahresdurchschn.		Februar		März						
2018	2019	2020		Bestände		Veränderung zum				
Bestände						Vormonat		Vorjahresmonat		
			Anzahl	ALQ	VK ⁴⁾	absolut	relativ (in %)	absolut	relativ (in %)	
118103	106932	117822	Total	135624	2.9	A	17802	15.1	23283	20.7
29161	26896	31393	01 Sekundarstufe I ¹⁾	35488	4.9	A	4095	13.0	6243	21.3
54231	48096	52356	02 Sekundarstufe II ²⁾	60833	2.9	A	8477	16.2	10276	20.3
28654	26860	28679	03 Tertiärstufe ³⁾	32727	1.9	A	4048	14.1	5486	20.1
6058	5080	5394	Keine Angaben	6576	1182	21.9	1278	24.1

Erläuterungen siehe Seiten 26-28.

¹⁾ Obligatorische Schule nicht abgeschlossen/abgeschlossen, Übergangsausbildungen (z.B. 10. Schuljahr).²⁾ Anlehre, Berufslehre, Berufsmaturität, Gymnasiale Maturität, Fachmittelschule oder ähnliche Ausbildung.³⁾ Eidg. Diplom/Fachausweis, Techniker- oder Fachschule, Höhere Fachschule, Universität, Fachhochschule, Pädagogische Hochschule, ETH.⁴⁾ Variationskoeffizient: A=0.0-1.0%, B=1.1-2.0%, C=2.1-5.0%, D=5.1-10.0%, E=10.1-16.5%, F=16.6-25.0%, G>25%.

T5: Registrierte Arbeitslose nach Altersklassen

Jahresdurchschn.		Februar 2020		März 2020								
2018	2019			Bestände	Veränderung zum		Zu- und Abgänge					
		Anzahl			ALQ	VK ¹⁾	Vormonat		Vorjahresmonat		Zugänge	Abgänge
				absolut			relativ (in %)	absolut	relativ (in %)			
118103	106932	117822	Total	135624	2.9	A	17802	15.1	23283	20.7	48606	30804
3242	2845	2549	15-19 Jahre	2631	1.5	A	82	3.2	199	8.2	1275	1079
9985	8926	9571	20-24 Jahre	11925	3.4	A	2354	24.6	2784	30.5	5566	3138
14984	13469	14755	25-29 Jahre	18210	3.7	A	3455	23.4	3833	26.7	7691	4184
16103	14599	16066	30-34 Jahre	18917	3.5	A	2851	17.7	3535	23.0	7285	4413
14696	13524	15077	35-39 Jahre	17231	3.3	A	2154	14.3	3027	21.3	6127	4000
13150	11811	13396	40-44 Jahre	15211	2.9	A	1815	13.5	2694	21.5	5221	3439
12893	11604	12916	45-49 Jahre	14634	2.5	A	1718	13.3	2218	17.9	4984	3244
13191	11608	12877	50-54 Jahre	14386	2.5	A	1509	11.7	1914	15.3	4719	3229
11169	10460	11862	55-59 Jahre	12990	2.7	A	1128	9.5	1913	17.3	3804	2688
8597	8002	8678	60-64 Jahre	9379	3.3	A	701	8.1	1146	13.9	1920	1309
94	83	75	65 und mehr²⁾	110	35	46.7	20	22.2	14	81
			Männer									
65389	60045	68244	Total	77821	3.1	A	9577	14.0	13244	20.5	27630	18053
1870	1676	1555	15-19 Jahre	1566	1.6	A	11	0.7	110	7.6	726	652
5472	5004	5635	20-24 Jahre	6869	3.9	A	1234	21.9	1619	30.8	3166	1889
7683	6959	7953	25-29 Jahre	9752	3.8	A	1799	22.6	2104	27.5	4155	2331
8297	7561	8605	30-34 Jahre	10165	3.6	A	1560	18.1	2028	24.9	4021	2448
7945	7328	8468	35-39 Jahre	9660	3.4	A	1192	14.1	1665	20.8	3486	2303
7275	6666	7808	40-44 Jahre	8784	3.1	A	976	12.5	1556	21.5	3011	2052
7318	6665	7569	45-49 Jahre	8549	2.8	A	980	12.9	1272	17.5	2915	1927
7500	6760	7681	50-54 Jahre	8452	2.7	A	771	10.0	975	13.0	2682	1910
6557	6257	7311	55-59 Jahre	7884	3.0	A	573	7.8	1119	16.5	2206	1642
5378	5086	5586	60-64 Jahre	6034	3.7	A	448	8.0	778	14.8	1252	820
93	83	73	65 und mehr²⁾	106	33	45.2	18	20.5	10	79
			Frauen³⁾									
52714	46887	49578	Total	57803	2.7	A	8225	16.6	10039	21.0	20976	12751
1372	1169	994	15-19 Jahre	1065	1.3	A	71	7.1	89	9.1	549	427
4513	3922	3936	20-24 Jahre	5056	3.0	A	1120	28.5	1165	29.9	2400	1249
7301	6510	6802	25-29 Jahre	8458	3.5	A	1656	24.3	1729	25.7	3536	1853
7806	7038	7461	30-34 Jahre	8752	3.5	A	1291	17.3	1507	20.8	3264	1965
6751	6196	6609	35-39 Jahre	7571	3.1	A	962	14.6	1362	21.9	2641	1697
5875	5144	5588	40-44 Jahre	6427	2.7	A	839	15.0	1138	21.5	2210	1387
5575	4939	5347	45-49 Jahre	6085	2.3	A	738	13.8	946	18.4	2069	1317
5692	4849	5196	50-54 Jahre	5934	2.2	A	738	14.2	939	18.8	2037	1319
4612	4204	4551	55-59 Jahre	5106	2.3	A	555	12.2	794	18.4	1598	1046
3218	2916	3092	60-64 Jahre	3345	2.7	A	253	8.2	368	12.4	668	489

Erläuterungen siehe Seiten 26-28.

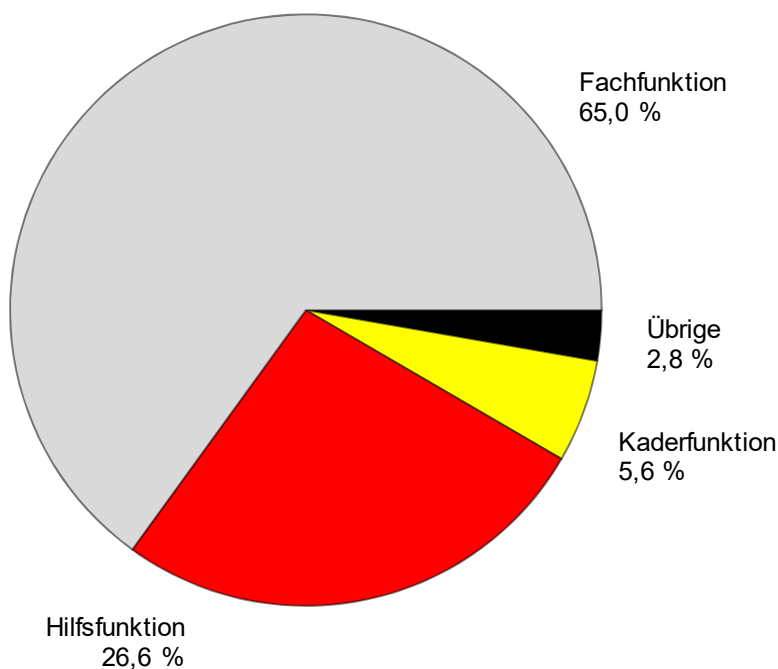
¹⁾ Variationskoeffizient: A=0.0-1.0%, B=1.1-2.0%, C=2.1-5.0%, D=5.1-10.0%, E=10.1-16.5%, F=16.6-25.0%, G>25%.²⁾ Arbeitslosenquote aus statistischen Gründen nicht ausgewiesen.³⁾ 64 und mehr: 97 Arbeitslose im März 2020.

T6: Registrierte Arbeitslose nach zuletzt ausgeübter Funktion

Jahresdurchschn. 2018		2019	Februar 2020		März 2020							
Bestände					Bestände		Veränderung zum				Zu- und Abgänge	
							Vormonat		Vorjahresmonat			
					Anzahl	Anteil (in %)	absolut	relativ (in %)	absolut	relativ (in %)	Zugänge	Abgänge
118103	106932	117822	Total	135624	100.0	17802	15.1	23283	20.7	48606	30804	
378	334	328	Selbständig	423	0.3	95	29.0	69	19.5	198	101	
7293	6962	7229	Kaderfunktion	7640	5.6	411	5.7	601	8.5	1665	1276	
75265	68490	74996	Fachfunktion	88178	65.0	13182	17.6	16817	23.6	32350	19226	
31033	27549	32064	Hilfsfunktion	36066	26.6	4002	12.5	5859	19.4	13074	9013	
2194	1932	1749	Lehrling	1746	1.3	-3	-0.2	-90	-4.9	605	605	
708	648	600	Praktikant	656	0.5	56	9.3	19	3.0	254	188	
1188	986	825	Schüler, Student	881	0.6	56	6.8	7	0.8	451	388	
44	31	31	Heimarbeiter	34	0.0	3	9.7	1	3.0	9	7	
-	-	-	Keine Angabe	-	-	-	-	-	-	-	-	

Erläuterungen siehe Seiten 26-28.

**G7: Registrierte Arbeitslose nach zuletzt ausgeübter Funktion
März 2020**



T7: Langzeitarbeitslose

Jahresdurchschn.		Februar 2020		März 2020								
2018	2019			Bestände		Veränderung zum				Anteil am Total der Arbeits- losen (in %)		
Bestände		Vormonat		Vorjahresmonat		Anzahl	Anteil (in %)	absolut	relativ (in %)		absolut	relativ (in %)
17943	14201	14579	Total	15244	100.0	665	4.6	-43	-0.3	11.2		
			Nach Regionen:									
10200	8004	8287	Deutsche Schweiz	8494	55.7	207	2.5	-164	-1.9	10.3		
7743	6196	6292	Westschweiz und Tessin	6750	44.3	458	7.3	121	1.8	12.7		
			Nach Geschlecht:									
7967	6320	6458	Frauen	6707	44.0	249	3.9	-117	-1.7	11.6		
9976	7881	8121	Männer	8537	56.0	416	5.1	74	0.9	11.0		
			Nach Nationalität:									
10235	8251	8349	Schweizer	8687	57.0	338	4.0	-132	-1.5	12.4		
7708	5950	6230	Ausländer	6557	43.0	327	5.2	89	1.4	10.0		
			Nach Alter:									
214	160	156	15-24 Jahre	156	1.0	-	-	-12	-7.1	1.1		
9095	6870	7043	25-49 Jahre	7454	48.9	411	5.8	-15	-0.2	8.9		
8571	7118	7337	50-64 Jahre	7579	49.7	242	3.3	-16	-0.2	20.6		
			Nach Berufshauptgruppen: ¹⁾									
1308	1205	1304	1 Führungskräfte	1335	8.8	31	2.4	86	6.9	17.0		
2686	2212	2248	2 Akademische Berufe	2306	15.1	58	2.6	-11	-0.5	13.3		
2102	1783	1791	3 Techniker und gleichrangige nichttechnische Berufe	1873	12.3	82	4.6	-14	-0.7	12.6		
2931	2371	2400	4 Bürokräfte und verwandte Berufe	2517	16.5	117	4.9	20	0.8	13.3		
2941	2207	2166	5 Dienstleistungsberufe und Verkäufer	2318	15.2	152	7.0	-130	-5.3	9.1		
77	53	54	6 Fachkräfte in Land- und Forstwirtschaft und Fischerei	54	0.4	-	-	-	-	6.1		
1625	1095	1226	7 Handwerks- und verwandte Berufe	1299	8.5	73	6.0	66	5.4	7.0		
785	605	617	8 Bediener von Anlagen und Maschinen und Montageberufe	659	4.3	42	6.8	-28	-4.1	10.4		
3430	2625	2738	9 Hilfsarbeitskräfte	2850	18.7	112	4.1	-4	-0.1	11.7		
3	2	5	0 Angehörige der regulären Streitkräfte	5	0.0	-	-	3	150.0	15.6		
56	43	30	Keine Angaben	28	0.2	-2	-6.7	-31	-52.5	2.6		

Erläuterungen siehe Seiten 26-28.

T8: Jugendarbeitslosigkeit (15-24 Jahre)

Jahresdurchschn.		Februar		März 2020								
2018	2019	2020		Bestände	Veränderung zum				ALQ VK ¹⁾	Veränderung in Prozentpunkten zum		
Bestände					Vormonat	Vorjahresmonat		Vor- monat		Vor- jahres- monat		
Anzahl	absolut	relativ (in %)		absolut	relativ (in %)							
13227	11771	12120	Total	14556	2436	20.1	2983	25.8	2.8	A	0.5	0.6
			Nach Regionen:									
8507	7594	7797	Deutsche Schweiz	9444	1647	21.1	2028	27.3	2.4	A	0.4	0.5
4720	4177	4323	Westschweiz und Tessin	5112	789	18.3	955	23.0	3.8	A	0.5	0.7
			Nach Geschlecht:									
5885	5091	4930	Frauen	6121	1191	24.2	1254	25.8	2.4	A	0.4	0.5
7343	6680	7190	Männer	8435	1245	17.3	1729	25.8	3.1	A	0.5	0.6
			Nach Nationalität:									
8702	7621	7696	Schweizer	9631	1935	25.1	2193	29.5	2.3	A	0.5	0.5
4525	4150	4424	Ausländer	4925	501	11.3	790	19.1	4.7	A	0.5	0.7
			Nach Alter:									
3242	2845	2549	15-19 Jahre	2631	82	3.2	199	8.2	1.5	A	0.1	0.1
9985	8926	9571	20-24 Jahre	11925	2354	24.6	2784	30.5	3.4	A	0.6	0.8
			Nach bisheriger Dauer:									
11196	10198	10378	1-6 Monate	12569	2191	21.1	2981	31.1
1817	1414	1586	7-12 Monate	1831	245	15.4	14	0.8
214	160	156	> 1 Jahr	156	-	-	-12	-7.1
			Nach ausgewählten Funktionen:									
7465	6703	6978	Fachfunktion	8842	1864	26.7	2236	33.8
2656	2412	2819	Hilfsfunktion	3362	543	19.3	810	31.7
1831	1604	1454	Lehrling	1449	-5	-0.3	-51	-3.4
337	281	239	Praktikant	250	11	4.6	-24	-8.8
907	744	599	Schüler, Student	612	13	2.2	-	-

Erläuterungen siehe Seiten 26-28.

¹⁾ Variationskoeffizient: A=0.0-1.0%, B=1.1-2.0%, C=2.1-5.0%, D=5.1-10.0%, E=10.1-16.5%, F=16.6-25.0%, G>25%.

T9: Gemeldete offene Stellen

Jahresdurchschn.		Februar 2020		März 2020							
2018	2019			Bestände		Veränderung zum				Zu- und Abgänge	
				Vormonat		Vorjahresmonat					
Anzahl	Anteil (in %)	absolut		relativ (in %)	absolut	relativ (in %)	Zugänge 1)	Abgänge			
23039	35830	38151	Total ²⁾	31472	100.0	-6679	-17.5	-5937	-15.9	24332	31011
...	...	34267	Saisonbereinigt ³⁾	33233	...	-1034	-3.0
19177	29608	31699	Nach Arbeitszeit:								
3862	6222	6452	Vollzeit	26980	85.7	-4719	-14.9	-4291	-13.7	21075	25780
			Teilzeit	4492	14.3	-1960	-30.4	-1646	-26.8	3257	5231
			Nach Kantonen:								
4340	5865	6183	Zürich	4940	15.7	-1243	-20.1	-1169	-19.1	3565	4808
1930	3553	4235	Bern	2928	9.3	-1307	-30.9	-1047	-26.3	2486	3793
640	1313	1587	Luzern	1662	5.3	75	4.7	393	31.0	1496	1421
99	171	168	Uri	134	0.4	-34	-20.2	-57	-29.8	93	127
263	352	344	Schwyz	312	1.0	-32	-9.3	-156	-33.3	297	329
-	-	-	Obwalden ⁴⁾	-	-	-	-	-	-	-	-
364	669	447	Nidwalden	356	1.1	-91	-20.4	-319	-47.3	111	202
102	175	138	Glarus	114	0.4	-24	-17.4	-76	-40.0	74	98
373	453	438	Zug	358	1.1	-80	-18.3	-85	-19.2	258	338
492	659	892	Freiburg	583	1.9	-309	-34.6	-47	-7.5	928	1237
496	803	770	Solothurn	844	2.7	74	9.6	-21	-2.4	1023	949
611	1143	1660	Basel-Stadt	1038	3.3	-622	-37.5	-116	-10.1	515	1134
532	1030	1248	Basel-Landschaft	1020	3.2	-228	-18.3	95	10.3	746	977
208	451	627	Schaffhausen	479	1.5	-148	-23.6	-15	-3.0	218	366
66	121	85	Appenzell A.Rh.	92	0.3	7	8.2	-76	-45.2	50	43
23	52	72	Appenzell I.Rh.	26	0.1	-46	-63.9	-55	-67.9	14	60
1526	2518	2680	St. Gallen	2234	7.1	-446	-16.6	-629	-22.0	1738	2184
1232	2961	2003	Graubünden	1926	6.1	-77	-3.8	-1057	-35.4	1290	1367
1921	2803	3651	Aargau	3723	11.8	72	2.0	807	27.7	2386	2314
673	1318	1555	Thurgau	1467	4.7	-88	-5.7	326	28.6	1526	1614
780	1027	996	Tessin	883	2.8	-113	-11.3	-311	-26.0	852	965
3354	4248	3884	Waadt	3258	10.4	-626	-16.1	-1344	-29.2	1748	2374
1069	1671	1589	Wallis	1505	4.8	-84	-5.3	-74	-4.7	1479	1563
825	1167	1603	Neuenburg	1050	3.3	-553	-34.5	-41	-3.8	575	1128
780	932	941	Genf	337	1.1	-604	-64.2	-609	-64.4	713	1317
343	376	355	Jura	203	0.6	-152	-42.8	-254	-55.6	151	303

Erläuterungen siehe Seiten 26-28.

¹⁾ Alle Zugänge von offenen Stellen im Berichtsmonat, welche sofort oder zu einem späteren Zeitpunkt besetzt werden können.

²⁾ Von den 31'472 Stellen unterliegen 18'308 der Meldepflicht.

³⁾ Es wird das Saisonbereinigungsverfahren X-12 verwendet. Das Verfahren berechnet die Zeitreihe mit jedem zusätzlichen Wert neu, so dass die bereinigten Werte von einem Monat zum anderen variieren können. Diese Werte sind kursiv dargestellt. Der Zugang von 18'308 Stellen infolge der Einführung der Stellenmeldepflicht für bestimmte Berufsarten mit einer Arbeitslosenquote von mindestens 5% auf den 1. Januar 2020 ist im trend- und saisonbereinigten Stellentotal des Monats März 2020 berücksichtigt.

⁴⁾ Neu erfasste offene Stellen für Obwalden werden seit Juli 2009 in Nidwalden erfasst und ausgewiesen.

T10: Zeitreihe registrierte Arbeitslose

	Jan.	Feb.	März	April	Mai	Juni	Juli	Aug.	Sept.	Okt.	Nov.	Dez.	Ø
1998	182492	176548	165683	153897	142360	130779	125994	122225	117544	115513	118576	124309	139660
1999	125883	122026	114073	105912	98598	92399	90122	87487	85096	84263	86328	91041	98602
2000	92631	88702	81548	75642	69788	65962	65140	63708	62329	62953	65721	69724	71987
2001	72295	69766	65625	63032	61097	59176	60166	61079	62170	68298	77633	86027	67197
2002	93714	94472	92371	92025	90930	90705	92948	96362	101889	110197	120627	129809	100504
2003	138944	142023	141808	141624	140609	140485	141699	143672	146688	151259	156598	162835	145687
2004	168163	165979	160849	155061	148816	144103	143125	145923	146341	147911	152409	158416	153091
2005	162032	160451	155681	150671	145370	140661	139902	142359	142728	144066	146762	151764	148537
2006	154204	150099	143249	136360	129486	122837	121725	123074	121876	122765	124133	128580	131532
2007	131057	126395	117915	112829	106200	99781	99779	100757	99681	102039	104820	109012	109189
2008	111877	108457	103777	100880	95166	91477	92163	94039	95980	100471	107652	118762	101725
2009	128430	132402	134713	136709	135128	140253	145364	150831	154409	158138	163950	172740	146089
2010	175765	172999	166032	158570	151074	144473	142330	142879	140040	139365	141668	148636	151986
2011	148784	143325	134905	123448	114684	110378	109200	111687	111344	115178	121109	130662	122892
2012	134317	133154	126392	123158	118860	114868	116294	119823	120347	125536	132067	142309	125594
2013	148158	146001	138993	135851	131290	126498	128516	129956	131072	133443	139073	149437	136524
2014	153260	149259	142846	137087	130310	126632	127054	128434	129965	132397	136552	147369	136764
2015	150946	149921	145108	141131	136349	133256	133754	136983	138226	141269	148143	158629	142810
2016	163644	161417	155324	149540	144778	139127	139310	142858	142675	144531	149228	159372	149317
2017	164466	159809	152280	146327	139778	133603	133926	135578	133169	134800	137317	146654	143142
2018	149161	143930	130413	119781	109392	106579	106052	107893	106586	107315	110474	119661	118103
2019	123962	119473	112341	107298	101370	97222	97578	99552	99098	101684	106330	117277	106932
2020	121018	117822	135624										

Erläuterungen siehe Seiten 26-28.

T11: Zeitreihe Arbeitslosenquote ¹⁾

	Jan.	Feb.	März	April	Mai	Juni	Juli	Aug.	Sept.	Okt.	Nov.	Dez.	Ø
1998	5.0	4.9	4.6	4.2	3.9	3.6	3.5	3.4	3.2	3.2	3.3	3.4	3.9
1999	3.5	3.4	3.1	2.9	2.7	2.6	2.5	2.4	2.3	2.3	2.4	2.5	2.7
2000	2.3	2.2	2.1	1.9	1.8	1.7	1.7	1.6	1.6	1.6	1.7	1.8	1.8
2001	1.8	1.8	1.7	1.6	1.5	1.5	1.5	1.5	1.6	1.7	2.0	2.2	1.7
2002	2.4	2.4	2.3	2.3	2.3	2.3	2.4	2.4	2.6	2.8	3.1	3.3	2.5
2003	3.5	3.6	3.6	3.6	3.6	3.6	3.6	3.6	3.7	3.8	4.0	4.1	3.7
2004	4.3	4.2	4.1	3.9	3.8	3.7	3.6	3.7	3.7	3.7	3.9	4.0	3.9
2005	4.1	4.1	3.9	3.8	3.7	3.6	3.5	3.6	3.6	3.7	3.7	3.8	3.8
2006	3.9	3.8	3.6	3.5	3.3	3.1	3.1	3.1	3.1	3.1	3.1	3.3	3.3
2007	3.3	3.2	3.0	2.9	2.7	2.5	2.5	2.6	2.5	2.6	2.7	2.8	2.8
2008	2.8	2.7	2.6	2.6	2.4	2.3	2.3	2.4	2.4	2.5	2.7	3.0	2.6
2009	3.3	3.4	3.4	3.5	3.4	3.6	3.7	3.8	3.9	4.0	4.2	4.4	3.7
2010	4.1	4.0	3.8	3.7	3.5	3.3	3.3	3.3	3.2	3.2	3.3	3.4	3.5
2011	3.4	3.3	3.1	2.9	2.7	2.6	2.5	2.6	2.6	2.7	2.8	3.0	2.8
2012	3.1	3.1	2.9	2.8	2.7	2.7	2.7	2.8	2.8	2.9	3.1	3.3	2.9
2013	3.4	3.4	3.2	3.1	3.0	2.9	3.0	3.0	3.0	3.1	3.2	3.5	3.2
2014	3.4	3.3	3.2	3.1	2.9	2.8	2.8	2.9	2.9	2.9	3.0	3.3	3.0
2015	3.4	3.3	3.2	3.1	3.0	3.0	3.0	3.0	3.1	3.1	3.3	3.5	3.2
2016	3.6	3.6	3.5	3.3	3.2	3.1	3.1	3.2	3.2	3.2	3.3	3.5	3.3
2017	3.5	3.4	3.3	3.2	3.0	2.9	2.9	2.9	2.9	2.9	3.0	3.2	3.1
2018	3.2	3.1	2.8	2.6	2.4	2.3	2.3	2.3	2.3	2.3	2.4	2.6	2.5
2019	2.7	2.6	2.4	2.3	2.2	2.1	2.1	2.1	2.1	2.2	2.3	2.5	2.3
2020	2.6	2.5	2.9										

Erläuterungen siehe Seiten 26-28.

¹⁾ Arbeitslosenquote definiert als Arbeitslosenzahl im Verhältnis zur Erwerbspersonenzahl (inkl. Diplomaten und internat. Funktioäre) gemäss Strukturerhebungsdaten des BFS. Seit 1. Januar 2017 gültige Erwerbspersonenbasis = 4'636'100 Personen (3-Jahres-Pooling der Strukturerhebungsdaten 2015-17). Von 2014 bis 2016: 4'493'249 Personen (3-Jahres-Pooling der Strukturerhebungsdaten 2012-14). Von 2010 bis 2013: 4'322'899 Personen (Strukturerhebungsdaten des Jahres 2010). Von 2000 bis 2009: 3'946'988 Personen (Volkszählung VZ-2000), 1990-1999: 3'621'716 Personen (VZ-1990).

T12: Zeitreihe registrierte Stellensuchende

	Jan.	Feb.	März	April	Mai	Juni	Juli	Aug.	Sept.	Okt.	Nov.	Dez.	Ø
1998	249222	244901	237986	230199	221901	213117	208370	203214	199869	198003	200202	203228	217518
1999	202752	199228	191859	183055	175138	167516	162771	157526	153279	151272	152497	154154	170921
2000	152261	148127	140225	132761	125283	119828	116250	112612	110089	109806	112616	115732	124633
2001	116770	114575	110115	105857	102990	100812	100534	100552	101302	108910	120808	129849	109423
2002	138443	140581	140468	140054	139202	139715	142271	145202	151503	161105	173500	183262	149609
2003	192586	197493	199702	200654	201123	201919	203712	205636	209495	215050	222282	228245	206491
2004	232197	231361	228212	222858	216377	212588	210740	212785	213733	215504	222102	227634	220508
2005	229624	228701	224525	219020	214024	210257	208300	210114	210888	212534	216859	220999	217154
2006	221825	218394	212486	204316	196638	189892	186936	186654	184880	186149	188641	192156	197414
2007	193176	188902	180298	173806	165843	158677	157068	156235	154395	157458	161214	164838	167659
2008	166414	163744	159031	154894	148527	144546	143798	143549	145937	151390	160144	171279	154438
2009	180287	186273	191992	194726	192516	198990	204137	208568	212902	217972	226116	234359	204070
2010	236317	235667	231497	223804	215264	209270	205604	204989	202774	202675	206715	211709	215524
2011	210916	205989	197837	181041	171169	165742	162530	164070	164448	169191	177681	185706	179693
2012	187417	187315	180912	176142	170776	166437	167222	170276	170867	178532	188311	196898	178425
2013	201776	200495	194224	190367	185012	179806	181398	181129	183741	188536	196522	205802	190734
2014	208777	205934	199911	192829	184436	180689	180822	179880	183113	187715	193892	203926	191827
2015	206138	206369	204266	199346	192798	191090	190939	192669	196042	200920	210886	220209	200973
2016	222751	222888	218187	210926	206239	201131	199347	201989	203568	207512	215215	223413	211097
2017	226861	223627	217248	208357	202419	196896	195223	195334	193624	198025	204141	212018	206148
2018	213125	208617	201119	194060	185467	179777	179857	179975	178499	183446	190212	197950	191009
2019	200125	197072	189467	183549	176128	170800	171280	169849	171423	176495	182427	192955	181798
2020	194233	190399	213897										

Erläuterungen siehe Seiten 26-28.

T13: Abgerechnete Kurzarbeit

Betriebe, betroffene Arbeitnehmer und ausgefallene Arbeitsstunden

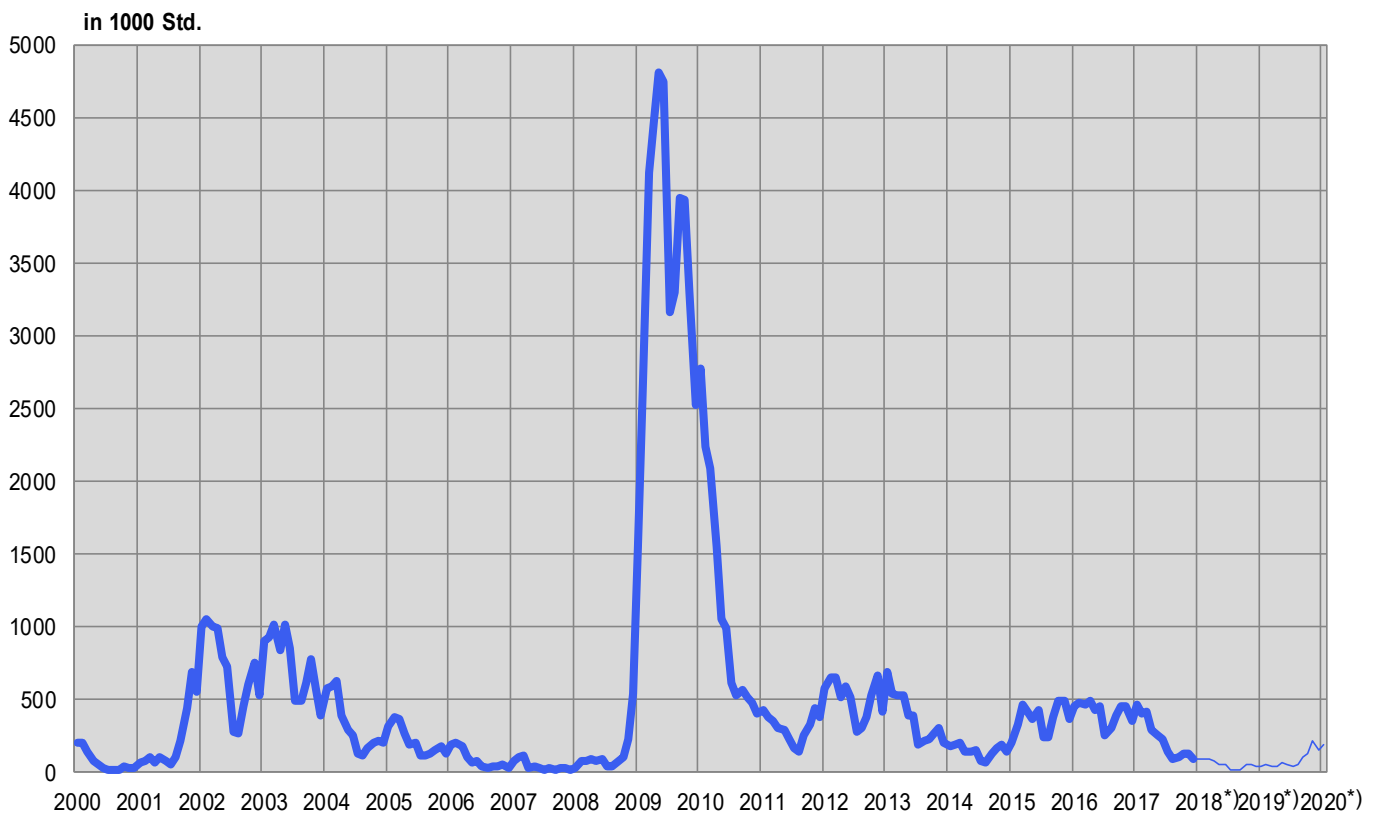
Merkmale	Januar 2020 *)	Veränderung gegenüber			
		Dezember 2019		Januar 2019	
		absolut	in %	absolut	in %
- Betriebe	178	26	17.1	116	187.1
- betroffene Arbeitnehmer	3717	438	13.4	2999	...
- ausgefallene Arbeitsstunden	189157	34622	22.4	144270	...

*) *kursiv* = provisorische Werte.

(...) Veränderungen über 200% werden nicht publiziert.

Erläuterungen siehe Seiten 26-28.

G8: Kurzarbeit, abgerechnete ausgefallene Arbeitsstunden



*) provisorische Werte

T14: Aussteuerungen aus der Arbeitslosenversicherung

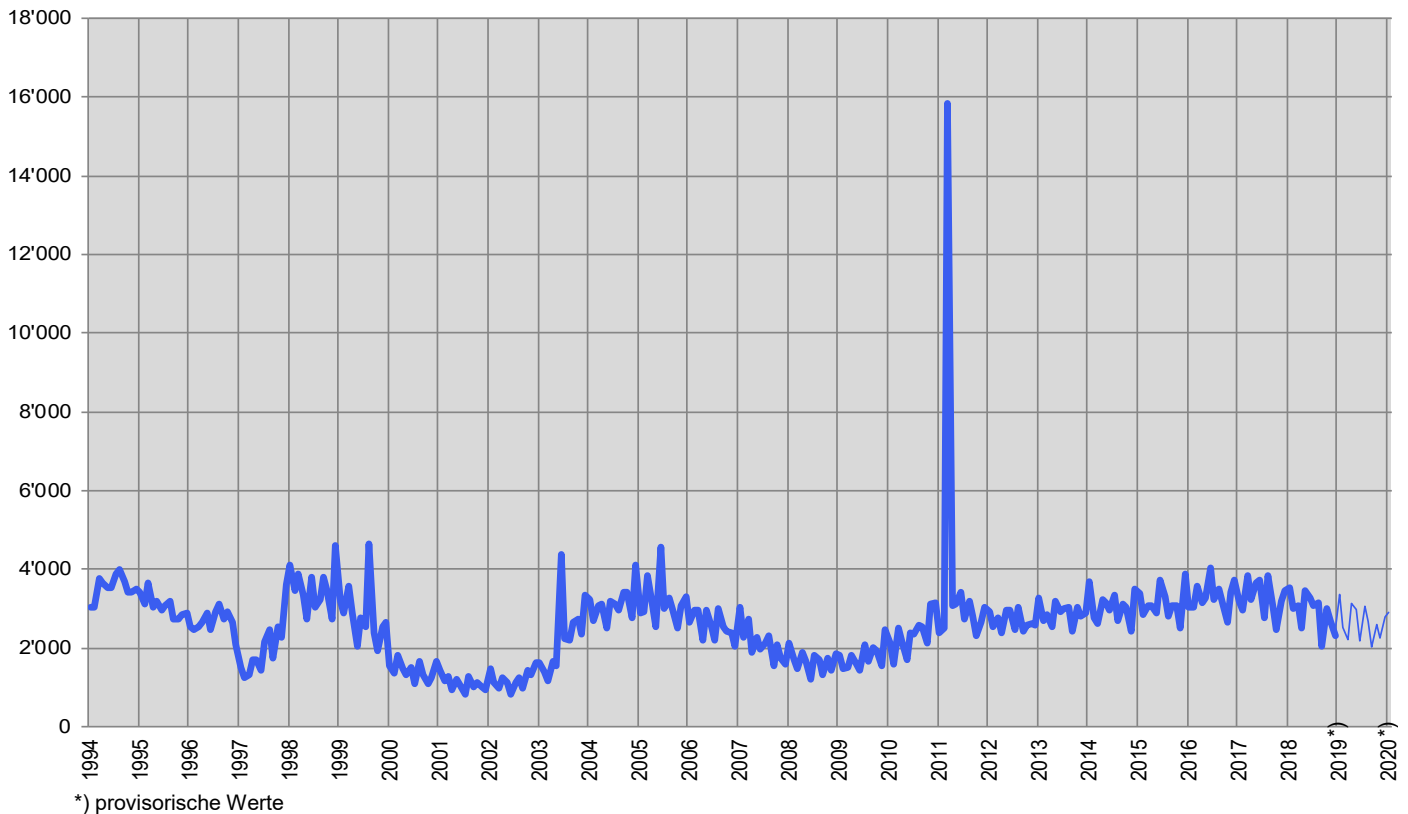
	Jan.	Feb.	März	April	Mai	Juni	Juli	Aug.	Sept.	Okt.	Nov.	Dez.	Ø
1999	3207	2886	3591	2877	2034	2788	2549	4648	2388	1936	2549	2671	2844
2000	1547	1365	1817	1482	1337	1494	1086	1681	1329	1097	1238	1656	1427
2001	1417	1182	1272	955	1206	1042	815	1271	1005	1111	1009	941	1102
2002	1485	1122	982	1243	1119	842	1123	1247	990	1417	1331	1610	1209
2003	1627	1384	1183	1656	1538	4395	2251	2188	2641	2732	2369	3331	2275
2004	3238	2688	3084	3117	2519	3191	3102	2963	3440	3416	2764	4111	3136
2005	2878	2939	3852	3123	2543	4583	2991	3275	2963	2499	3093	3309	3171
2006	2658	2964	2970	2187	2949	2547	2181	2985	2561	2426	2373	2030	2569
2007	3046	2286	2738	1905	2292	1971	2136	2303	1560	2093	1754	1592	2140
2008	2121	1719	1474	1894	1653	1192	1808	1715	1318	1736	1431	1851	1659
2009	1833	1488	1504	1828	1606	1428	2085	1666	2024	1914	1561	2451	1782
2010	2122	1603	2496	2166	1707	2390	2366	2573	2542	2106	3131	3143	2362
2011	2390	2487	15850	3063	3132	3406	2729	3180	2821	2306	2664	3026	3921
2012	2929	2540	2755	2402	2975	2946	2469	3021	2415	2573	2619	2592	2686
2013	3253	2714	2836	2551	3209	2925	3000	3037	2438	3021	2827	2868	2890
2014	3673	2771	2610	3219	3166	2946	3343	2677	3098	3045	2428	3501	3040
2015	3395	2851	3093	3070	2896	3716	3319	2811	3077	3088	2515	3871	3142
2016	3051	3029	3586	3162	3266	4042	3233	3509	3148	2654	3422	3709	3318
2017	3191	2973	3840	3212	3642	3721	2763	3847	3035	2478	3198	3447	3279
2018	3537	3019	3075	2513	3472	3261	3094	3144	2062	2991	2679	2310	2930
* 2019	<i>3381</i>	<i>2519</i>	<i>2211</i>	<i>3131</i>	<i>2975</i>	<i>2168</i>	<i>3063</i>	<i>2669</i>	<i>2031</i>	<i>2589</i>	<i>2273</i>	<i>2799</i>	2651
* 2020	<i>2905</i>												

* kursiv = provisorische Werte.

Erläuterungen siehe Seiten 26-28.

Von den im Januar ausgesteuerten Personen haben bis Ende März 523 Personen oder 18% eine neue Stelle gefunden. 563 Personen oder 19% sind weiterhin bei einem RAV registriert und bleiben damit als arbeitslos oder stellensuchend erfasst. Sie haben die Möglichkeit, weiterhin von den Dienstleistungen der RAV und den angebotenen arbeitsmarktlichen Massnahmen zu profitieren. 1819 Ausgesteuerte (63%) sind nicht mehr eingeschrieben (ein späterer Wiedereintritt in den Arbeitsmarkt oder der Rückzug davon sind daher nicht erfassbar).

G9: Aussteuerungen aus der Arbeitslosenversicherung



*) provisorische Werte

ERLÄUTERUNGEN

Registrierte Arbeitslose	Personen, welche bei einem Regionalen Arbeitsvermittlungszentrum gemeldet sind, keine Stelle haben und sofort vermittelbar sind. Dabei ist unerheblich, ob diese Personen eine Arbeitslosenentschädigung beziehen oder nicht. Ganzarbeitslose suchen eine Vollzeitstelle; teilweise Arbeitslose eine Teilzeitstelle.
Registrierte Stellensuchende	Alle arbeitslosen und nichtarbeitslosen Personen, welche beim Regionalen Arbeitsvermittlungszentrum gemeldet sind und eine Stelle suchen.
Registrierte nicht-arbeitslose Stellensuchende	Personen, die bei einem Regionalen Arbeitsvermittlungszentrum registriert, jedoch im Unterschied zu den Arbeitslosen entweder nicht sofort vermittelbar sind oder aber über eine Arbeit verfügen. Die registrierten nichtarbeitslosen Stellensuchenden entsprechen der Differenz zwischen dem Total der registrierten Stellensuchenden und den Arbeitslosen. Als Kategorien der registrierten nicht-arbeitslosen Stellensuchenden werden die Anzahl Personen in Programmen zur vorübergehenden Beschäftigung, in Umschulung oder Weiterbildung, im Zwischenverdienst sowie Übrige ausgewiesen.
Programme zur vorübergehenden Beschäftigung (PvB)	Von der Arbeitslosenversicherung finanzierte Programme mit dem Zweck, die berufliche Eingliederung bzw. Wiedereingliederung der Versicherten zu erleichtern. Sie ermöglichen den Teilnehmenden, ihre beruflichen Qualifikationen zu erhalten und neue Fähigkeiten zu fördern. Die vorübergehende Beschäftigung kann auch im Rahmen von Berufspraktika in Unternehmen und in der Verwaltung oder in Motivationssemestern für Schulabgänger erfolgen.
Umschulung / Weiterbildung	Umschulungs- und Weiterbildungsmassnahmen (Kurse) bezwecken die rasche und wesentliche Verbesserung der Vermittlungsfähigkeit eines Versicherten auf dem Arbeitsmarkt. Die Massnahme kann auch als Ausbildungspraktikum bei einer Unternehmung oder im Rahmen einer Übungsfirma erfolgen. Nichtarbeitslose in Umschulung/Weiterbildung sind gemäss Artikel 60 Absatz 4 des Arbeitslosenversicherungsgesetzes während der Dauer der Massnahme nicht vermittelbar. Sie sind in der Tabelle 2c der Statistik der Nichtarbeitslosen ausgewiesen. Arbeitslose in Umschulung/Weiterbildung müssen hingegen eine Ausbildung zu Gunsten einer neuen Arbeitsstelle sofort beenden. Die Anzahl dieser Personen wird auf Seite 6 unten angezeigt.
Zwischenverdienst	Als Zwischenverdienst gilt jedes Einkommen aus selbständiger oder unselbständiger Erwerbstätigkeit, das ein Bezüger von Arbeitslosenentschädigung zur Vermeidung oder Verringerung der Arbeitslosigkeit in der Bezugsperiode erzielt.
Übrige nichtarbeitslose Stellensuchende	Dazu gehören Personen mit Einarbeitungszuschüssen, mit Pendler- und Wochenaufenthalter-beiträgen, mit Leistungen zur Förderung der selbständigen Erwerbstätigkeit sowie Personen, die wegen Krankheit, Militärdienst oder aus anderen Gründen nicht sofort vermittelbar sind, Personen während der Kündigungsfrist.
Vermittlungsfähigkeit	Der Arbeitslose ist vermittlungsfähig, wenn er bereit, in der Lage und berechtigt ist, eine zumutbare Arbeit anzunehmen.
Bestände	Anzahl am Stichtag. Als Stichtag gilt der letzte Tag des Monats.
Zugänge / Abgänge	Zugänge bezeichnen die Summe der Neuanmeldungen in den Erwerbsstatus ‚arbeitslos‘ plus die Mutationen von ‚nichtarbeitslos‘ auf ‚arbeitslos‘. Entsprechend setzen sich die Abgänge zusammen aus den Abmeldungen der Arbeitslosen und den Mutationen von ‚arbeitslos‘ auf ‚nichtarbeitslos‘. Zusätzlich sind auf Niveau Gesamtschweiz auch andere Flüsse mess- und ausweisbar (Zu- und Abgänge in den Aggregaten stellensuchend, nichtarbeitslos; Unteraggregate nichtarbeitslos; offene Stellen).
Saisonbereinigung	Methode, welche die Elimination der saisonalen Komponente einer Zeitreihe erlaubt. Es wird das Saisonbereinigungsverfahren X-12 verwendet. Das Verfahren berechnet die Zeitreihe mit jedem zusätzlichen Wert neu, so dass die bereinigten Werte von einem Monat zum anderen variieren können.
Alter	Differenz zwischen Stichtag (letzter Tag im Monat) und dem Geburtsdatum (Jahr und Monat) der betreffenden Person. Klassenbildung in Schritten von fünf Jahren.
Jugendarbeitslosigkeit	Arbeitslose im Alter von 15 - 24 Jahren.
Bisherige Dauer	Differenz in Tagen zwischen Stichtag und dem Anmeldedatum, abzüglich der Zeitspanne, in der die betroffene Person nicht als arbeitslos gilt (Programme zur vorübergehenden Beschäftigung, Zwischenverdienst etc.).
Erwerbssituation	Vorher erwerbstätig: Das Ende der beruflichen Aktivitäten liegt nicht weiter als 6 Monate vor der Anmeldung beim Regionalen Arbeitsvermittlungszentrum zurück.

Erstmals auf Stellensuche: soeben die Ausbildung beendet (Lehrlinge sind unter *vorher erwerbstätig*).
Wiedereintritt ins Erwerbsleben: nach einem Unterbruch der Erwerbstätigkeit von mindestens 6 Monaten.
Umschulung / Weiterbildung: Vermittelbare Arbeitslose, die sich weiterbilden oder umschulen lassen.

Arbeitslosenquote	Zahl der registrierten Arbeitslosen am Stichtag (letzter Tag des Monats) geteilt durch die Zahl der Erwerbspersonen (seit 1. Jan. 2017: 4'636'100 Personen) gemäss 3-Jahres-Pooling 2015 bis 2017 der Strukturerhebungsdaten zum Erwerbsleben der Bevölkerung (erhoben durch das Bundesamt für Statistik), multipliziert mit 100.
Erwerbspersonen	<p>Erwerbstätige (ab einer Arbeitsstunde pro Woche) plus Erwerbslose unter der Wohnbevölkerung.</p> <p>Die Zahl der Erwerbspersonen fliesst über den Nenner in die Berechnung der Arbeitslosenquote ein und tangiert über deren Feingliederung (nach Regionen, Kantonen, Nationalität, Altersklassen, Geschlecht) diverse Tabellen in der Arbeitsmarktstatistik des SECO. Ausnahme: Die Arbeitslosenquoten zu den Wirtschaftszweigen und den Berufen wird nicht über die Zahl der Erwerbspersonen, sondern über die Zahl der Erwerbstätigen berechnet.</p> <p>Die Zahl der Erwerbspersonen wird seit 2010 im Rahmen von Strukturerhebungen zum Erwerbsleben der Bevölkerung durch das Bundesamt für Statistik als jährlich durchgeführte Stichprobe erhoben. Solche jährlich durchgeführte Strukturerhebungen können zu sogenannten Mehrjahres-Poolings zusammengefasst werden. Vorteil eines solchen Vorgehens ist eine breiter abgestützte Datenbasis im Erwerbspersonenbereich. Das SECO setzt für die Berechnung der Arbeitslosenquoten die Arbeitslosenzahlen ab 1. Jan. 2017 ins Verhältnis zu den Erwerbspersonenzahlen aus dem 3-Jahres-Pooling der Strukturerhebungsdaten 2015 bis 2017.</p> <p>Durch die Abstützung auf die Stichprobenmethode kann der Nenner der Arbeitslosenquote häufiger angepasst werden als unter der früheren Volkszählungsmethode (Vollerhebung alle 10 Jahre). Die vom SECO verwendeten Erwerbspersonenzahlen umfassen auch die Diplomaten und internationalen Funktionäre mit Wohnsitz in der Schweiz.</p> <p>(Bis 31.12.1999 wurden der Berechnung der Arbeitslosenquote die Erwerbspersonen ab 6 Arbeitsstunden pro Woche zugrunde gelegt. Diese Basis ist nicht mehr verfügbar).</p>
Variationskoeffizient der Erwerbspersonen	<p>Der Variationskoeffizient (VK) ist ein relatives Streuungsmass zur Beschreibung der Genauigkeit eines Schätzwertes. Der Variationskoeffizient errechnet sich aus der Standardabweichung einer Stichprobenverteilung dividiert durch den Mittelwert dieser Verteilung, multipliziert mit 100. (Der Variationskoeffizient beschreibt damit die relative Standardabweichung einer Stichprobenverteilung und ermöglicht damit, bei Verteilungen mit unterschiedlichen Mittelwerten die Variabilität der Messwerte miteinander zu vergleichen).</p> <p>Mit dem Variationskoeffizienten kennzeichnet das SECO bei den Arbeitslosenquoten die Genauigkeit der Erwerbspersonenzahl (des Nenners der Arbeitslosenquote) mit Buchstaben: A bedeutet eine mögliche Abweichung der Erwerbspersonenzahl vom wahren Wert um 0.0 bis 1.0 %, B um 1.1 bis 2 %, C um 2.1 bis 5 %, D um 5.1 bis 10 %. Arbeitslosenquoten, die auf Erwerbspersonen mit einem Variationskoeffizient von über 10 % beruhen, werden nicht veröffentlicht.</p>
Wirtschaftszweige	Systematik gemäss NOGA 2008 (NOmenclature Générale des Activités économiques).
Berufsgruppen	Systematik gemäss Schweizer Berufsnomenklatur CH-ISCO-19. Zuordnung nach zuletzt ausgeübter Tätigkeit.
Ausgeübte Funktion	<p>Selbständig: Inhaber einer Einzelunternehmung oder unbeschränkt haftender Gesellschafter einer Kollektiv- oder Kommanditgesellschaft.</p> <p>Kaderfunktion: mit Leitungs-, Koordinations- und Kontrollaufgaben beauftragt.</p> <p>Fachfunktion: mit Aufgaben von erheblicher Schwierigkeit betraut, die unter eigener Verantwortung ausgeführt werden.</p> <p>Hilfsfunktion: Ausführung von einfachen Arbeiten, welche keine besondere berufliche Ausbildung erfordern.</p> <p>Lehrling: Abschluss bzw. Abbruch der Lehre oder einer gleichwertigen Ausbildung.</p> <p>Praktikant: Schul- oder Hochschulabgänger/in mit kurzer (i.d.R. 3-6 Monate), praktischer Erfahrung in einem Beruf.</p> <p>Schüler / Student: Abschluss bzw. Abbruch einer Ausbildung an einer Schule.</p> <p>Heimarbeit: Tätigkeit in der eigenen Wohnung im Auftrag eines Betriebes.</p>
Langzeitarbeitslose	Personen, die seit über einem Jahr arbeitslos sind.
Gemeldete offene Stellen	Die offenen Stellen werden den Regionalen Arbeitsvermittlungszentren, welche die entsprechenden Register bewirtschaften, freiwillig gemeldet. Seit Juni 2009 wird eine gemeldete offene Stelle nach Ablauf des Gültigkeitsdatums nicht mehr automatisch abgemeldet. Neu hat der zuständige Personalberater im RAV nach Ablauf des Gültigkeitsdatums einen zusätzlichen Monat Zeit, die offene Stelle entweder definitiv abzumelden oder das „Datum gültig bis“ zu verlängern, wodurch die offene Stelle weiterhin im Bestand verbleibt.

Arbeitszeit	Vollzeit: 90% oder mehr der betriebsüblichen Arbeitszeit. Teilzeit: weniger als 90% der betriebsüblichen Arbeitszeit.
Missing Values	Aufgrund fehlender Werte aggregiert sich nicht in allen Tabellen die Summe der Einzelwerte auf das ausgewiesene Total.
...	Zahl nicht bekannt, gegenstandslos oder aus statistischen Gründen nicht aufgeführt.
-	Wert genau Null.
Definition der Aussteuerung	<p>Bei den Ausgesteuerten handelt es sich um Personen, die entweder ihren Höchstanspruch auf Taggelder ausgeschöpft haben, oder deren Anspruch auf Arbeitslosentaggelder nach Ablauf der zweijährigen Rahmenfrist erloschen ist, und die anschliessend keine neue Rahmenfrist eröffnen können. Die Aussteuerung erfolgt in dem Monat, in dem das letzte Taggeld bezogen worden ist.</p> <p>Der Höchstanspruch hängt von der Beitragszeit und dem Alter ab. Seit dem 1. April 2011 gilt die folgende Regelung:</p> <ul style="list-style-type: none">- Personen, welche in den 2 Jahren vor der Arbeitslosigkeit während mindestens 12, aber weniger als 18 Monaten Arbeitslosenversicherungsprämien bezahlt haben, können maximal 260 Taggelder beziehen.- Personen mit einer Beitragszeit ab 18 Monaten haben Anspruch auf 400 Taggelder.- 520 Taggelder beträgt der Höchstanspruch von Personen mit einer Beitragsdauer von mindestens 22 Monaten, die entweder älter als 55 Jahre sind, oder die eine Invaliditäts-Rente beziehen, welche einem Invaliditätsgrad von mindestens 40 % entspricht.- Anspruch auf maximal 200 Taggelder haben Personen bis 25 Jahren und ohne Unterhaltspflichten, welche eine Beitragsdauer von mindestens 12 Monaten aufweisen.- Wer von der Beitragszeit befreit ist, kann maximal 90 Taggelder beanspruchen.- Personen, deren Rahmenfrist innerhalb der letzten vier Jahre vor der Erreichung des ordentlichen AHV-Rentenalters beginnt, können zusätzlich 120 Taggelder beziehen. <p>Vom 1. Juli 2003 bis zum 31.3.2011 galten die folgenden Höchstansprüche:</p> <ul style="list-style-type: none">- Anspruch auf 400 Taggelder hatten Personen mit einer Beitragszeit von mindestens 12 Monaten.- Wer eine Beitragszeit von 18 Monaten aufwies und entweder älter als 55 Jahre war oder eine Rente der Invaliden- oder Unfallversicherung bezog, hatte Anspruch auf 520 Taggelder.- Personen, deren Rahmenfrist innerhalb der letzten vier Jahre vor der Erreichung des ordentlichen AHV-Rentenalters begann, konnten zusätzlich 120 Taggelder beziehen.- Wer von der Beitragszeit befreit war, hatte auf maximal 260 Taggelder Anspruch.- Personen mit Anspruch auf 400 Taggelder konnten zusätzliche 120 Taggelder beziehen, wenn sie in Kantonen/Regionen wohnten, die während mindestens 6 Monaten eine Arbeitslosenquote von mehr als 5% aufwiesen. Die betroffenen Kantone mussten sich mit 20% an den zusätzlichen Kosten beteiligen. <p>Zwischen Januar 1997 und Juni 2003 genügten 6 Monaten Beitragszeit in den 2 Jahren vor der Arbeitslosigkeit, um eine 2-jährige Rahmenfrist zu eröffnen. Der Höchstanspruch betrug für die meisten Personen 520 Taggelder.</p> <p>Bis Ende des Jahres 1996 hing das Maximum der ausbezahlten Taggelder von der Beitragszeit ab. 6 Monate Beitragszeit gaben Anrecht auf 170 Taggelder, 12 Monate auf 250 Taggelder und 18 Monate auf 400 Taggelder.</p> <p>Aus praktischen Gründen, die mit den Auszahlungen im Zusammenhang stehen, sind die Daten der Arbeitslosenkassen zur Zahl der Aussteuerungen erst nach einer Frist von zwei Monaten verfügbar.</p>
Abgerechnete Kurzarbeit	<p>Unter Kurzarbeit versteht man eine vorübergehende Kürzung der Arbeitszeit oder eine vollständige temporäre Betriebseinstellung mit in der Regel entsprechender Lohnkürzung, wobei das Arbeitsverhältnis weiter dauert. Ebenfalls als solche berücksichtigt werden Arbeitsausfälle als Folge behördlicher Massnahmen oder anderer nicht vom Arbeitgeber zu vertretender Umstände. Im Einzelfall kann auch eine einzelne Betriebsabteilung einem Betrieb gleichgestellt werden. Die Einführung von Kurzarbeit in einem Betrieb soll vorübergehende Beschäftigungseinbrüche ausgleichen und die Arbeitsplätze erhalten. Die Kurzarbeitsentschädigung bietet somit den Unternehmern eine Alternative zu Entlassungen.</p> <p>Statistisch erfasst wird die von den Kassen abgerechnete und ausbezahlte Kurzarbeit. Aus praktischen Gründen, die mit den Auszahlungen im Zusammenhang stehen, sind die Daten der Arbeitslosenkassen zur abgerechneten Kurzarbeit erst nach einer Frist von zwei Monaten verfügbar.</p>