



Schweizerische Eidgenossenschaft
Confédération suisse
Confederazione Svizzera
Confederaziun svizra

Eidgenössisches Departement für
Wirtschaft, Bildung und Forschung WBF
Staatssekretariat für Wirtschaft SECO

Die Lage auf dem Arbeitsmarkt

Februar 2021

8. März 2021

Herausgeber:

Schweizerische Eidgenossenschaft
Confédération suisse
Confederazione Svizzera
Confederaziun svizra

Staatssekretariat für Wirtschaft SECO

Direktion für Arbeit

Holzikofenweg 36

CH-3003 Bern

Tel. ++41 58 462 56 56

Fax ++41 58 462 56 00

www.seco.admin.ch

E-Mail: info@seco.admin.ch

Periodizität:

„Die Lage auf dem Arbeitsmarkt“

erscheint monatlich in deutscher, französischer

und italienischer Sprache

Abonnemente:

Staatssekretariat für Wirtschaft SECO

Direktion für Arbeit

Statistik und Arbeitsmarktanalysen

Holzikofenweg 36

CH-3003 Bern

Tel. ++41 58 480 62 73 / ++41 58 480 62 70

Abonnementspreise:

Jahresabonnement Schweiz: Fr. 60.--

Jahresabonnement Ausland: Fr. 84.--

Internet:

www.seco.admin.ch

www.arbeit.swiss

www.amstat.ch (Statistik und Arbeitsmarktanalysen)



INHALTSVERZEICHNIS

KURZÜBERSICHT

Kennzahlenübersicht	5
---------------------	---

TABELLEN UND GRAFIKEN

T1a: Registrierte Arbeitslose	6
T1b: Arbeitslosenquote	7
G1: Registrierte Arbeitslose nach ausgewählten Merkmalen	7
T2a: Registrierte Arbeitslose nach Kantonen	8
T2b: Arbeitslosenquote nach Kantonen	9
T2c: Registrierte Stellensuchende nach Kantonen	10
G2: Grafik: Anteile der registrierten nichtarbeitslosen Stellensuchenden	12
G3: Registrierte Stellensuchende und Arbeitslose	13
G4: Anteil der Langzeitarbeitslosen am Total der Arbeitslosen	13
G5: Arbeitslosenquote nach Kantonen	14
G6: Arbeitslosenquote nach Kantonen	14
T3: Registrierte Arbeitslose nach Wirtschaftszweigen	15
T4a: Registrierte Arbeitslose nach Berufshauptgruppen	16
T4b: Registrierte Arbeitslose nach Ausbildungsstufen	16
T5: Registrierte Arbeitslose nach Altersklassen	17
T6: Registrierte Arbeitslose nach zuletzt ausgeübter Funktion	18
G7: Registrierte Arbeitslose nach zuletzt ausgeübter Funktion	18
T7: Langzeitarbeitslose	19
T8: Jugendarbeitslosigkeit (15-24 Jahre)	20
T9: Gemeldete offene Stellen	21
T10: Zeitreihe registrierte Arbeitslose	22
T11: Zeitreihe Arbeitslosenquote	22
T12: Zeitreihe registrierte Stellensuchende	23
T13: Abgerechnete Kurzarbeit	24
G8: Kurzarbeit, abgerechnete ausgefallene Arbeitsstunden	24
T14: Aussteuerungen aus der Arbeitslosenversicherung	25
G9: Aussteuerungen aus der Arbeitslosenversicherung	25

ERLÄUTERUNGEN	26
---------------	----

Registrierte Arbeitslosigkeit im Februar 2021

Gemäss den Erhebungen des Staatssekretariats für Wirtschaft (SECO) waren Ende Februar 2021 167'953 Arbeitslose bei den Regionalen Arbeitsvermittlungszentren (RAV) eingeschrieben, 1'800 weniger als im Vormonat. Die Arbeitslosenquote sank damit von 3,7% im Januar 2021 auf 3,6% im Berichtsmonat. Gegenüber dem Vorjahresmonat erhöhte sich die Arbeitslosigkeit um 50'131 Personen (+42,5%).

Jugendarbeitslosigkeit im Februar 2021

Die Jugendarbeitslosigkeit (15- bis 24-Jährige) verringerte sich um 438 Personen (-2,5%) auf 17'328. Im Vergleich zum Vorjahresmonat entspricht dies einem Anstieg um 5'208 Personen (+43,0%).

Arbeitslose 50-64 Jahre im Februar 2021

Die Anzahl der Arbeitslosen 50-64 Jahre verringerte sich um 227 Personen (-0,5%) auf 47'288. Im Vergleich zum Vorjahresmonat entspricht dies einer Zunahme um 13'871 Personen (+41,5%).

Stellensuchende im Februar 2021

Insgesamt wurden 259'735 Stellensuchende registriert, 1'764 weniger als im Vormonat. Gegenüber der Vorjahresperiode stieg diese Zahl damit um 69'336 Personen (+36,4%).

Gemeldete offene Stellen im Februar 2021

Auf den 1. Juli 2018 wurde die Stellenmeldepflicht für Berufsarten mit einer Arbeitslosenquote von mindestens 8% schweizweit eingeführt, seit 1. Januar 2020 gilt nun neu ein Schwellenwert von 5%. Die Zahl der bei den RAV gemeldeten offenen Stellen erhöhte sich im Februar um 5'737 auf 38'678 Stellen. Von den 38'678 Stellen unterlagen 26'143 Stellen der Meldepflicht.

Abgerechnete Kurzarbeit im Dezember 2020

Im Dezember 2020 waren 293'678 Personen von Kurzarbeit betroffen, 2'914 Personen weniger (-1,0%) als im Vormonat. Die Anzahl der betroffenen Betriebe erhöhte sich um 356 Einheiten (+1,0%) auf 34'667. Die ausgefallenen Arbeitsstunden nahmen um 546'285 (-2,9%) auf 18'610'337 Stunden ab. In der entsprechenden Vorjahresperiode (Dezember 2019) waren 154'535 Ausfallstunden registriert worden, welche sich auf 3'279 Personen in 152 Betrieben verteilt hatten.

Aussteuerungen im Dezember 2020

Gemäss vorläufigen Angaben der Arbeitslosenversicherungskassen belief sich die Zahl der Personen, welche ihr Recht auf Arbeitslosenentschädigung im Verlauf des Monats Dezember 2020 ausgeschöpft hatten, auf 2'123 Personen.

Kennzahlenübersicht

ARBEITSLOSIGKEIT	Februar 2021	Januar 2021	Februar 2020	Veränderung zum			
				Vormonat		Vorjahr	
				absolut	in %	absolut	in %
- Arbeitslosenzahl	167'953	169'753	117'822	-1'800	-1.1	50'131	42.5
- Arbeitslosenquote	3.6%	3.7%	2.5%	...	-0.1 *)	...	1.1 *)
- Jugendarbeitslosenzahl **)	17'328	17'766	12'120	-438	-2.5	5'208	43.0
- Jugendarbeitslosenquote	3.3%	3.4%	2.3%	...	-0.1 *)	...	1.0 *)
- Arbeitslosenzahl 50-64 Jahre	47'288	47'515	33'417	-227	-0.5	13'871	41.5
- Arbeitslosenquote 50-64 Jahre	3.5%	3.5%	2.5%	...	- *)	...	1.0 *)
- Langzeitarbeitslose	30'811	30'666	14'579	145	0.5	16'232	111.3
- Stellensuchende	259'735	261'499	190'399	-1'764	-0.7	69'336	36.4
GEMELDETE OFFENE STELLEN	38'678	32'941	38'151	5'737	17.4	527	1.4

*) in Prozentpunkten

**) 15- bis 24-Jährige

Neben der SECO-Statistik zur registrierten Arbeitslosigkeit besteht in der Schweiz seit 1991 eine zweite Statistik mit Resultaten zur Erwerbslosigkeit, die Schweizerische Arbeitskräfteerhebung SAKE des Bundesamtes für Statistik BFS. Diese basiert auf den Richtlinien des internationalen Arbeitsamtes (IAA/ILO/BIT) und der EUROSTAT und wird für internationale Vergleiche beigezogen. Die beiden Statistiken unterscheiden sich in der Erhebungsmethode. Im Unterschied zum SECO (monatliche Vollerhebung der registrierten Arbeitslosen bei den RAV) stützt sich das BFS auf vierteljährlich durchgeführte Stichprobenerhebungen mit Telefoninterviews und Hochrechnungen. Die unterschiedlichen Erhebungsmethoden führen zu unterschiedlichen Ergebnissen, jedoch ergänzen sich die Erkenntnisse aus beiden Statistiken.

T1a: Registrierte Arbeitslose

Jahresdurchschn.		Jan.		Februar 2021							
2019	2020	2021		Bestände		Veränderung zum				Zu- und Abgänge	
						Vormonat		Vorjahresmonat			
Bestände			Anzahl	Anteil (in %)	absolut	relativ (in %)	absolut	relativ (in %)	Zugänge	Abgänge	
106932	145720	169753	Total	167953	100.0	-1800	-1.1	50131	42.5	31174	32974
...	...	<i>163506</i>	Saisonbereinigt¹⁾	166335	...	2829	1.7
			Nach Regionen:								
64634	90258	105677	Deutsche Schweiz	105422	62.8	-255	-0.2	34096	47.8	20579	20827
42298	55462	64076	Westschweiz und Tessin	62531	37.2	-1545	-2.4	16035	34.5	10595	12147
			Nach Geschlecht:								
46887	63781	71024	Frauen	71164	42.4	140	0.2	21586	43.5	13504	13364
60045	81939	98729	Männer	96789	57.6	-1940	-2.0	28545	41.8	17670	19610
			Nach Nationalität:								
56461	77006	85786	Schweizer	84977	50.6	-809	-0.9	25087	41.9	16064	16885
50471	68714	83967	Ausländer	82976	49.4	-991	-1.2	25044	43.2	15110	16089
			Nach Alter:²⁾								
11771	16799	17766	15-24 Jahre	17328	10.3	-438	-2.5	5208	43.0	4704	4866
65007	89394	104357	25-49 Jahre	103228	61.5	-1129	-1.1	31018	43.0	19234	20336
30071	39424	47515	50-64 Jahre	47288	28.2	-227	-0.5	13871	41.5	7231	7651
			Nach Arbeitszeit:								
88583	120166	140859	Vollzeit	138911	82.7	-1948	-1.4	41326	42.3	26045	27889
18349	25554	28894	Teilzeit	29042	17.3	148	0.5	8805	43.5	5129	5085
			Nach bisheriger Dauer:								
68815	89661	97970	1-6 Monate	94442	56.2	-3528	-3.6	15236	19.2
23916	34812	41117	7-12 Monate	42700	25.4	1583	3.8	18663	77.6
14201	21248	30666	> 1 Jahr	30811	18.3	145	0.5	16232	111.3
			Nach Erwerbssituation:								
100495	138180	162293	Vorher erwerbstätig	160487	95.6	-1806	-1.1	49097	44.1
3115	3753	3514	Erstmals auf Stellensuche	3426	2.0	-88	-2.5	481	16.3
3322	3786	3946	Wiedereintritt ins Erwerbsl.	4040	2.4	94	2.4	553	15.9

Erläuterungen siehe Seiten 26-28.

¹⁾ Es wird das Saisonbereinigungsverfahren X-12 verwendet. Das Verfahren berechnet die Zeitreihe mit jedem zusätzlichen Wert neu, so dass die bereinigten Werte von einem Monat zum anderen variieren können. Diese Werte sind kursiv dargestellt.

²⁾ 65 und mehr: 109 Arbeitslose im Februar 2021.

Von den 167953 Arbeitslosen nahmen 6604 Personen an einer Umschulungs- oder Weiterbildungsmaßnahme teil.

T1b: Arbeitslosenquote

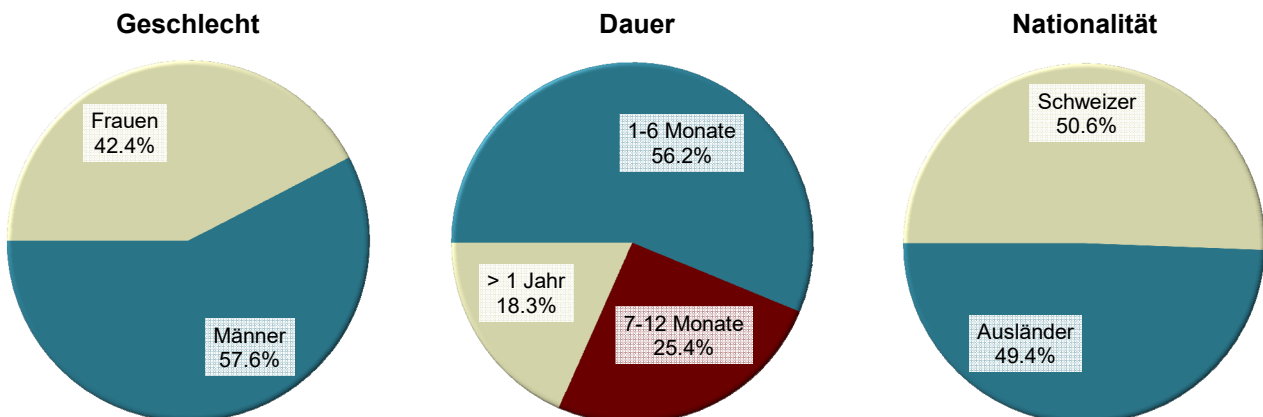
Jahresdurchschnitt		Januar 2021		Februar 2021		
2019	2020			Quote VK ¹⁾	Veränderung in Prozentpunkten zum	
Quote		Vormonat			Vorjahres- monat	
2.3	3.1	3.7	3.6	A	-0.1	1.1
...	...	3.5	3.6	A	0.1	...
Nach Regionen:						
1.9	2.7	3.2	3.2	A	-	1.1
3.2	4.2	4.9	4.8	A	-0.1	1.3
Nach Geschlecht:						
2.2	3.0	3.3	3.3	A	-	1.0
2.4	3.3	4.0	3.9	A	-0.1	1.2
Nach Nationalität:						
1.7	2.3	2.5	2.5	A	-	0.7
4.0	5.5	6.7	6.6	A	-0.1	2.0
Nach Alter:						
2.2	3.2	3.4	3.3	A	-0.1	1.0
2.5	3.4	3.9	3.9	A	-	1.2
2.2	2.9	3.5	3.5	A	-	1.0

Erläuterungen siehe Seiten 26-28.

¹⁾ Variationskoeffizient: A=0.0-1.0%, B=1.1-2.0%, C=2.1-5.0%, D=5.1-10.0%, E=10.1-16.5%, F=16.6-25.0%, G>25%.

²⁾ Es wird das Saisonbereinungsverfahren X-12 verwendet. Das Verfahren berechnet die Zeitreihe mit jedem zusätzlichen Wert neu, so dass die bereinigten Werte von einem Monat zum anderen variieren können. Diese Werte sind kursiv dargestellt.

G1: Registrierte Arbeitslose nach ausgewählten Merkmalen Februar 2021



T2a: Registrierte Arbeitslose nach Kantonen

Jahresdurchschnitt		Jan. 2021		Februar 2021							
2019	2020			Bestände	Veränderung zum				Zu- und Abgänge		
		Anzahl			Anteil (in %)	Vormonat		Vorjahresmonat		Zugänge	Abgänge
				absolut		relativ (in %)	absolut	relativ (in %)			
106932	145720	169753	Total	167953	100.0	-1800	-1.1	50131	42.5	31174	32974
18228	26155	30756	Zürich	30902	18.4	146	0.5	10814	53.8	5704	5555
10205	14135	16664	Bern	16573	9.9	-91	-0.5	5395	48.3	2738	2817
3767	5198	6190	Luzern	6119	3.6	-71	-1.1	2057	50.6	1230	1304
212	285	362	Uri	326	0.2	-36	-9.9	84	34.7	70	105
998	1336	1525	Schwyz	1511	0.9	-14	-0.9	401	36.1	393	406
156	265	306	Obwalden	298	0.2	-8	-2.6	150	101.4	73	80
207	352	459	Nidwalden	455	0.3	-4	-0.9	232	104.0	95	98
313	470	570	Glarus	550	0.3	-20	-3.5	199	56.7	105	124
1365	1783	2094	Zug	2067	1.2	-27	-1.3	655	46.4	366	391
4266	5758	6723	Freiburg	6549	3.9	-174	-2.6	1695	34.9	1159	1343
2827	4292	5246	Solothurn	5243	3.1	-3	-0.1	1835	53.8	1180	1191
3079	3963	4510	Basel-Stadt	4470	2.7	-40	-0.9	1178	35.8	742	774
2777	3737	4316	Basel-Landschaft	4289	2.6	-27	-0.6	1381	47.5	861	894
1252	1570	1846	Schaffhausen	1753	1.0	-93	-5.0	351	25.0	311	402
486	637	676	Appenzell A.Rh.	668	0.4	-8	-1.2	111	19.9	129	140
96	97	89	Appenzell I.Rh.	87	0.1	-2	-2.2	-17	-16.3	22	24
5137	7134	8015	St. Gallen	8108	4.8	93	1.2	2349	40.8	1988	1902
1272	2142	2235	Graubünden	2184	1.3	-51	-2.3	884	68.0	550	598
9328	12803	15274	Aargau	15272	9.1	-2	-0.0	4903	47.3	3040	3028
2927	3903	4544	Thurgau	4547	2.7	3	0.1	1134	33.2	982	994
4773	6118	6968	Tessin	6880	4.1	-88	-1.3	987	16.7	1098	1185
14145	18783	20915	Waadt	20389	12.1	-526	-2.5	5016	32.6	3764	4283
4851	6658	8666	Wallis	7952	4.7	-714	-8.2	2234	39.1	1400	2114
3268	4274	4770	Neuenburg	4710	2.8	-60	-1.3	1036	28.2	781	842
9754	12155	13954	Genf	13991	8.3	37	0.3	4440	46.5	2098	2067
1242	1715	2080	Jura	2060	1.2	-20	-1.0	627	43.8	295	313

Erläuterungen siehe Seiten 26-28.

T2b: Arbeitslosenquote nach Kantonen

Jahresdurchschnitt		Januar 2021		Februar 2021		
2019	2020			Quote VK ¹⁾		Veränderung in Prozentpunkten zum
Quote				Vormonat	Vorjahres- monat	
2.3	3.1	3.7	Total	3.6 A	-0.1	1.1
2.1	3.1	3.6	Zürich	3.6 A	-	1.3
1.8	2.5	2.9	Bern	2.9 A	-	0.9
1.6	2.2	2.7	Luzern	2.6 A	-0.1	0.9
1.1	1.4	1.8	Uri	1.6 C	-0.2	0.4
1.1	1.5	1.7	Schwyz	1.7 A	-	0.5
0.7	1.2	1.4	Obwalden	1.4 B	-	0.7
0.8	1.4	1.8	Nidwalden	1.8 B	-	0.9
1.4	2.1	2.5	Glarus	2.4 B	-0.1	0.9
1.9	2.5	3.0	Zug	2.9 B	-0.1	0.9
2.5	3.3	3.9	Freiburg	3.8 A	-0.1	1.0
1.9	2.9	3.5	Solothurn	3.5 A	-	1.2
3.0	3.8	4.4	Basel-Stadt	4.3 A	-0.1	1.1
1.9	2.5	2.9	Basel-Landschaft	2.9 A	-	1.0
2.9	3.6	4.3	Schaffhausen	4.0 B	-0.3	0.8
1.6	2.1	2.2	Appenzell A.Rh.	2.2 B	-	0.4
1.1	1.1	1.0	Appenzell I.Rh.	1.0 C	-	-0.2
1.8	2.5	2.9	St. Gallen	2.9 A	-	0.8
1.1	1.9	2.0	Graubünden	2.0 A	-	0.8
2.5	3.4	4.0	Aargau	4.0 A	-	1.3
1.9	2.5	2.9	Thurgau	2.9 A	-	0.7
2.8	3.6	4.1	Tessin	4.0 A	-0.1	0.6
3.4	4.5	5.0	Waadt	4.9 A	-0.1	1.2
2.7	3.7	4.9	Wallis	4.5 A	-0.4	1.3
3.5	4.6	5.1	Neuenburg	5.1 A	-	1.2
3.9	4.9	5.6	Genf	5.7 A	0.1	1.8
3.4	4.7	5.7	Jura	5.7 B	-	1.8

Erläuterungen siehe Seiten 26-28.

¹⁾ Variationskoeffizient: A=0.0-1.0%, B=1.1-2.0%, C=2.1-5.0%, D=5.1-10.0%, E=10.1-16.5%, F=16.6-25.0%, G>25%.

Ohne Berücksichtigung des Einflusses der kantonalen Arbeitslosenhilfe/Sozialhilfe würde die Arbeitslosenquote in folgenden Kantonen um folgende Prozentpunkte tiefer ausfallen:

VD (-0.5), GE (-0.2), SH (-0.1), AR (-0.1), NE (-0.1), JU (-0.1).

T2c: Registrierte Stellensuchende nach Kantonen

Jahresdurchschnitt		Jan. 2021		Februar 2021					
2019	2020			Bestände		Veränderung zum			
Bestände				Anzahl		Vormonat		Vorjahresmonat	
						absolut	relativ (in %)	absolut	relativ (in %)
				Anteil (in %)					
181798	230017	261499	Total	259735	100.0	-1764	-0.7	69336	36.4
30734	40500	46858	Zürich	46704	18.0	-154	-0.3	15208	48.3
16719	21713	24535	Bern	24441	9.4	-94	-0.4	6876	39.1
6658	8514	9728	Luzern	9672	3.7	-56	-0.6	2827	41.3
380	524	625	Uri	602	0.2	-23	-3.7	159	35.9
2016	2460	2791	Schwyz	2764	1.1	-27	-1.0	789	39.9
298	431	464	Obwalden	466	0.2	2	0.4	176	60.7
400	583	663	Nidwalden	674	0.3	11	1.7	256	61.2
603	820	926	Glarus	927	0.4	1	0.1	246	36.1
2307	2827	3160	Zug	3127	1.2	-33	-1.0	812	35.1
7488	9476	10649	Freiburg	10495	4.0	-154	-1.4	2363	29.1
5718	7381	8574	Solothurn	8526	3.3	-48	-0.6	2582	43.4
4857	6011	6745	Basel-Stadt	6680	2.6	-65	-1.0	1669	33.3
5205	6328	7232	Basel-Landschaft	7137	2.7	-95	-1.3	2146	43.0
2471	2886	3159	Schaffhausen	3074	1.2	-85	-2.7	456	17.4
829	1013	1106	Appenzell A.Rh.	1109	0.4	3	0.3	255	29.9
142	151	141	Appenzell I.Rh.	130	0.1	-11	-7.8	-22	-14.5
9719	12787	14251	St. Gallen	14258	5.5	7	0.0	3844	36.9
2279	3344	3602	Graubünden	3686	1.4	84	2.3	1119	43.6
15227	19759	22691	Aargau	22685	8.7	-6	-0.0	6688	41.8
5513	7040	7992	Thurgau	8058	3.1	66	0.8	2034	33.8
9011	10614	11537	Tessin	11477	4.4	-60	-0.5	1494	15.0
23518	28508	31513	Waadt	31117	12.0	-396	-1.3	6727	27.6
8171	10234	12696	Wallis	12220	4.7	-476	-3.7	2696	28.3
5128	6368	7230	Neuenburg	7107	2.7	-123	-1.7	1672	30.8
14558	17386	19852	Genf	19798	7.6	-54	-0.3	5487	38.3
1850	2361	2779	Jura	2801	1.1	22	0.8	777	38.4

Erläuterungen siehe Seiten 26-28.

Februar
2021

Erwerbssituation der nichtarbeitslosen Stellensuchenden 1)

Kantone	Programme zur vorübergehenden Beschäftigung	Veränderungen zum Vormonat		Umschulung / Weiterbildung 2)	Veränderungen zum Vormonat		Zwischenverdienst	Veränderungen zum Vormonat		übrige nicht-arbeitslose Stellensuchende	Veränderungen zum Vormonat	
		absolut	relativ (in %)		absolut	relativ (in %)		absolut	relativ (in %)		absolut	relativ (in %)
CH	8990	-38	-0.4	1195	48	4.2	49249	1280	2.7	32348	-1254	-3.7
ZH	1076	-51	-4.5	2	1	100.0	7020	133	1.9	7704	-383	-4.7
BE	560	-12	-2.1	-	-	-	4058	90	2.3	3250	-81	-2.4
LU	498	-20	-3.9	8	2	33.3	1765	38	2.2	1282	-5	-0.4
UR	38	2	5.6	-	-	-	153	22	16.8	85	-11	-11.5
SZ	275	-13	-4.5	-	-	-	401	5	1.3	577	-5	-0.9
OW	27	-3	-10.0	-	-	-	56	10	21.7	85	3	3.7
NW	23	-3	-11.5	-	-	-	91	17	23.0	105	1	1.0
GL	38	8	26.7	1	1	-	175	16	10.1	163	-4	-2.4
ZG	127	6	5.0	-	-	-	463	31	7.2	470	-43	-8.4
FR	667	-5	-0.7	1	1	-	2317	50	2.2	961	-26	-2.6
SO	293	-8	-2.7	9	-	-	1813	48	2.7	1168	-85	-6.8
BS	159	-14	-8.1	-	-1	-100.0	1211	33	2.8	840	-43	-4.9
BL	140	-11	-7.3	113	9	8.7	1398	19	1.4	1197	-85	-6.6
SH	153	15	10.9	11	4	57.1	696	46	7.1	461	-57	-11.0
AR	33	1	3.1	5	-	-	244	10	4.3	159	-	-
AI	3	-	-	2	2	-	26	-3	-10.3	12	-8	-40.0
SG	430	-37	-7.9	523	-8	-1.5	2710	57	2.1	2487	-98	-3.8
GR	226	-14	-5.8	-	-	-	965	102	11.8	311	47	17.8
AG	395	21	5.6	2	-1	-33.3	4126	46	1.1	2890	-70	-2.4
TG	408	26	6.8	-	-	-	1608	46	2.9	1495	-9	-0.6
TI	542	37	7.3	-	-1	-100.0	2886	-17	-0.6	1169	9	0.8
VD	1356	-30	-2.2	379	42	12.5	6715	237	3.7	2278	-119	-5.0
VS	588	41	7.5	109	-5	-4.4	2941	186	6.8	630	16	2.6
NE	246	34	16.0	-	-	-	1300	-28	-2.1	851	-69	-7.5
GE	616	-10	-1.6	29	1	3.6	3625	64	1.8	1537	-146	-8.7
JU	73	2	2.8	1	1	-	486	22	4.7	181	17	10.4

Erläuterungen siehe Seiten 26-28.

1) Registrierte Stellensuchende minus registrierte Arbeitslose = nichtarbeitslose Stellensuchende.

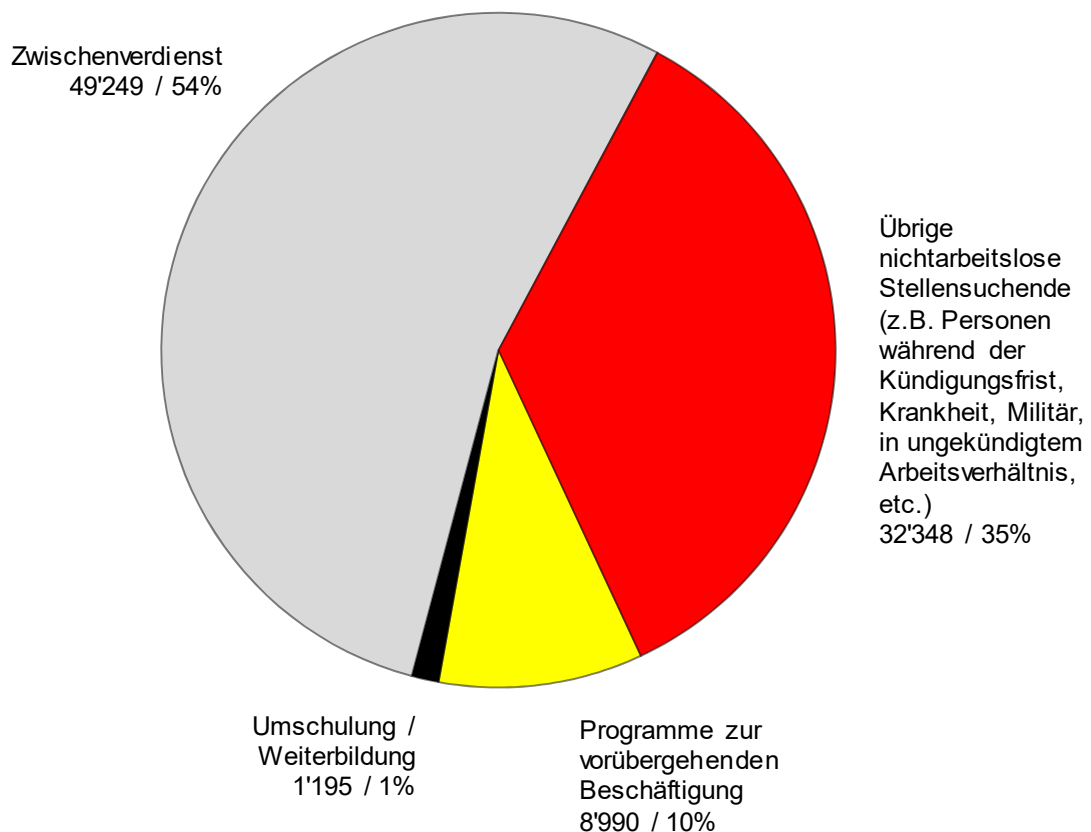
2) Gezählt sind Personen, welche gemäss Artikel 60 Absatz 4 des Arbeitslosenversicherungsgesetzes während der Dauer der Umschulung- oder Weiterbildungsmaßnahme nicht vermittelbar sind.

Registrierte nichtarbeitslose Stellensuchende

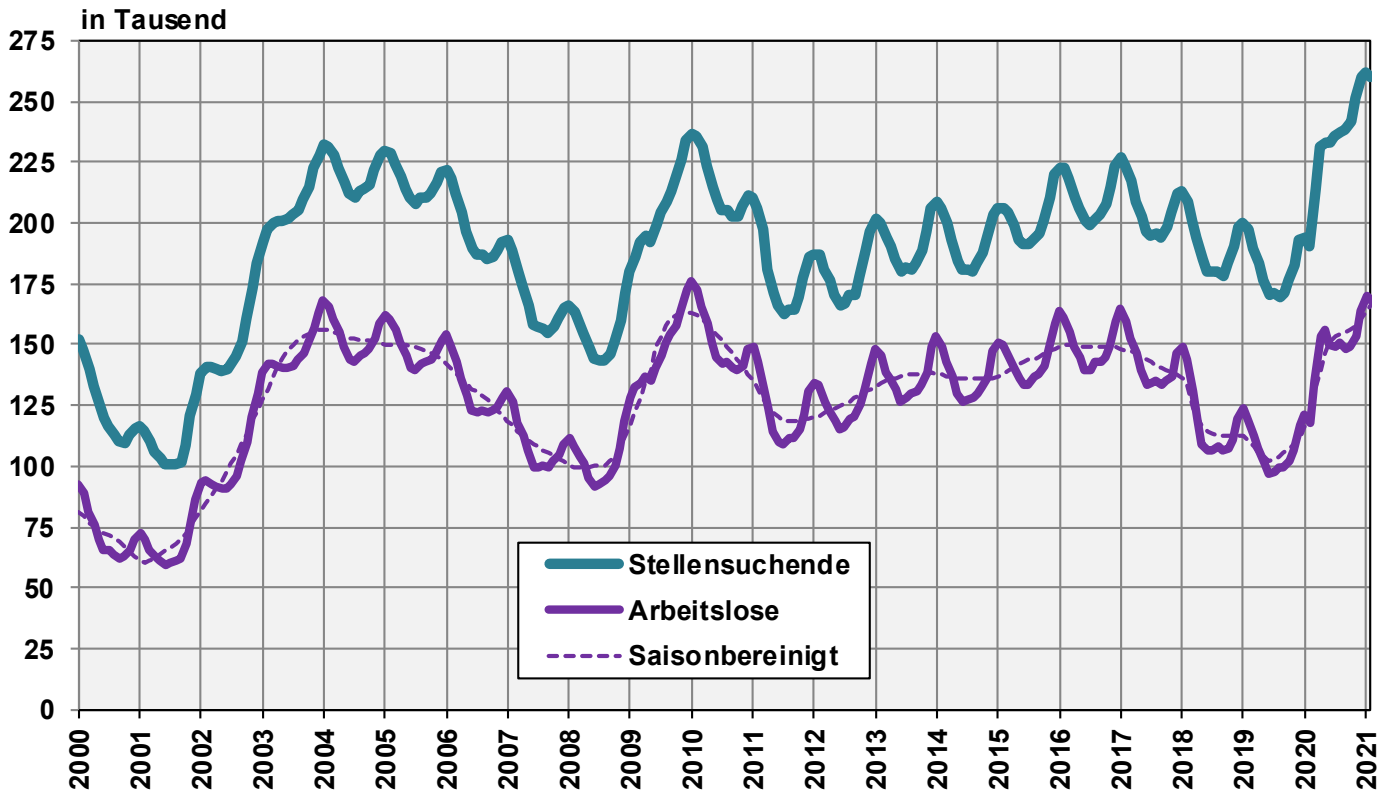
Registrierte **nichtarbeitslose Stellensuchende** sind jene Personen, die bei einem Regionalen Arbeitsvermittlungszentrum registriert, jedoch - im Unterschied zu den Arbeitslosen - entweder nicht sofort vermittelbar sind oder aber über eine Arbeit verfügen.

- Die registrierten nichtarbeitslosen Stellensuchenden entsprechen der Differenz zwischen dem Total der registrierten Stellensuchenden und den Arbeitslosen.
- Als Kategorien der registrierten nichtarbeitslosen Stellensuchenden werden die Anzahl Personen in Programmen zur vorübergehenden Beschäftigung, in Umschulung oder Weiterbildung, im Zwischenverdienst sowie Übrige ausgewiesen.

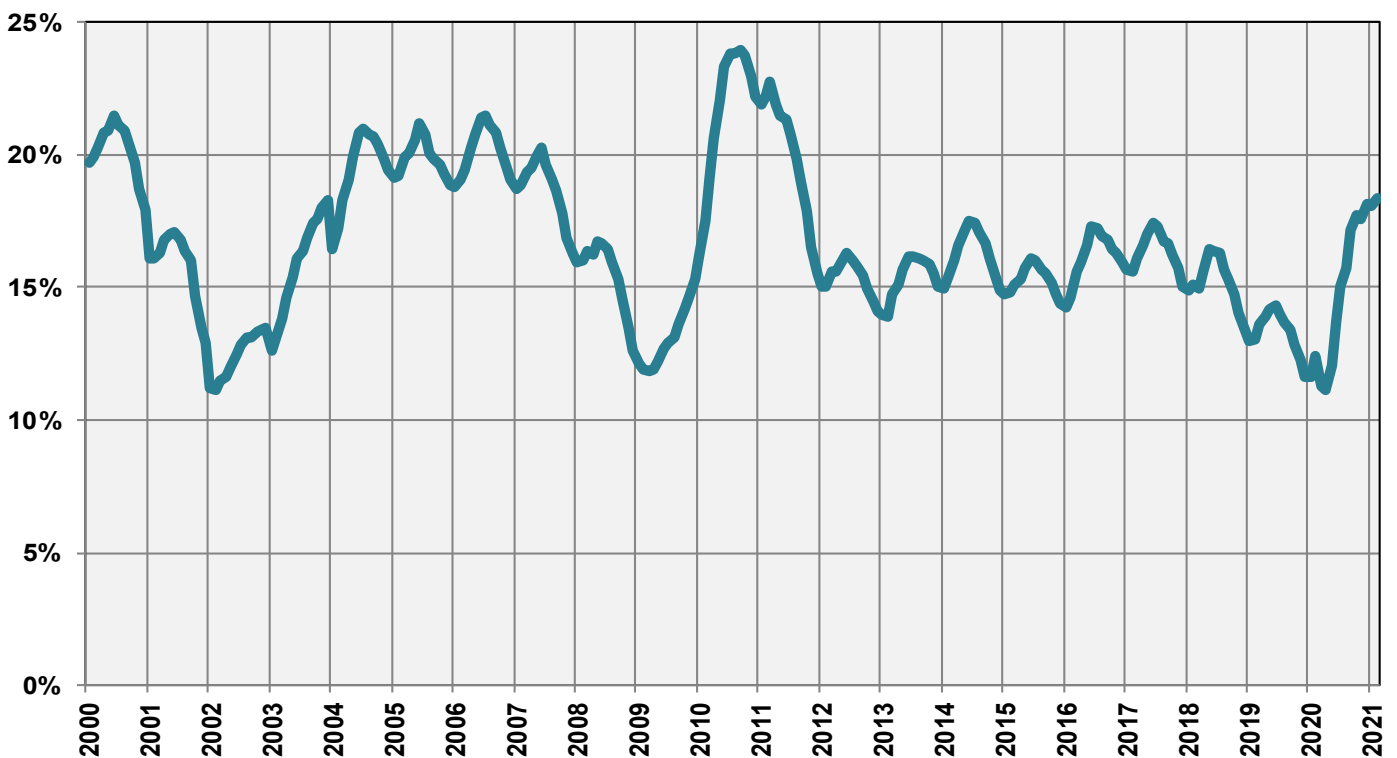
G2: Grafik: Anteile der registrierten nichtarbeitslosen Stellensuchenden (Total 91'782) Februar 2021



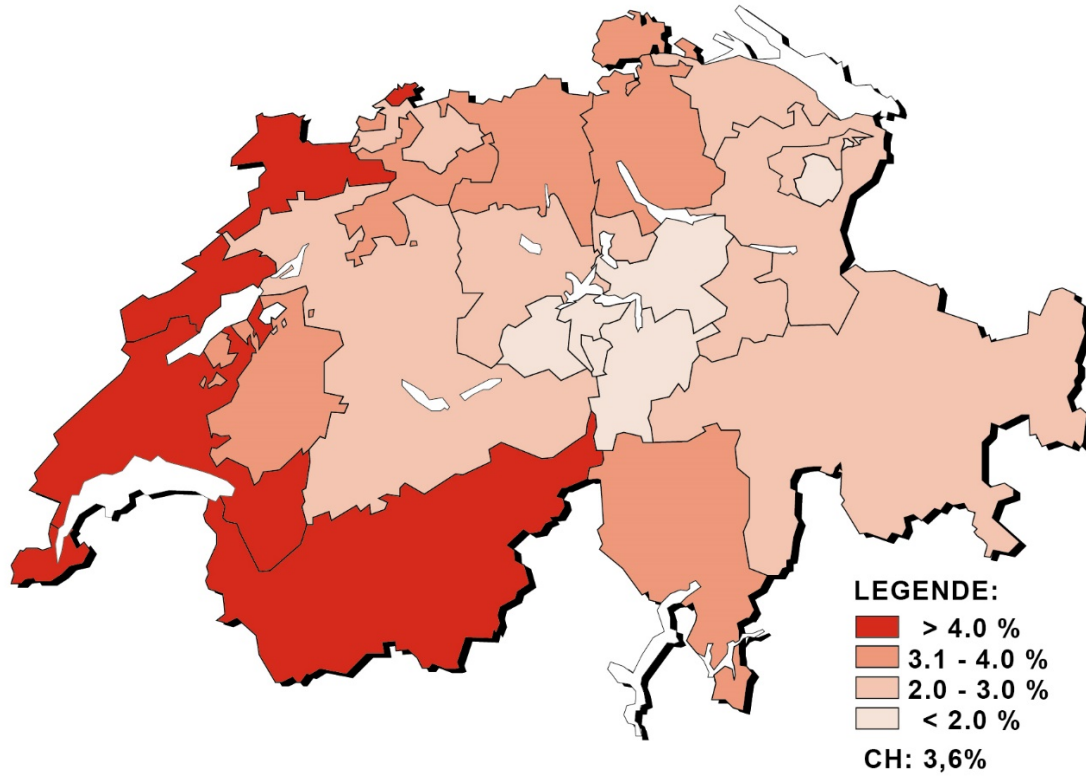
G3: Registrierte Stellensuchende und Arbeitslose



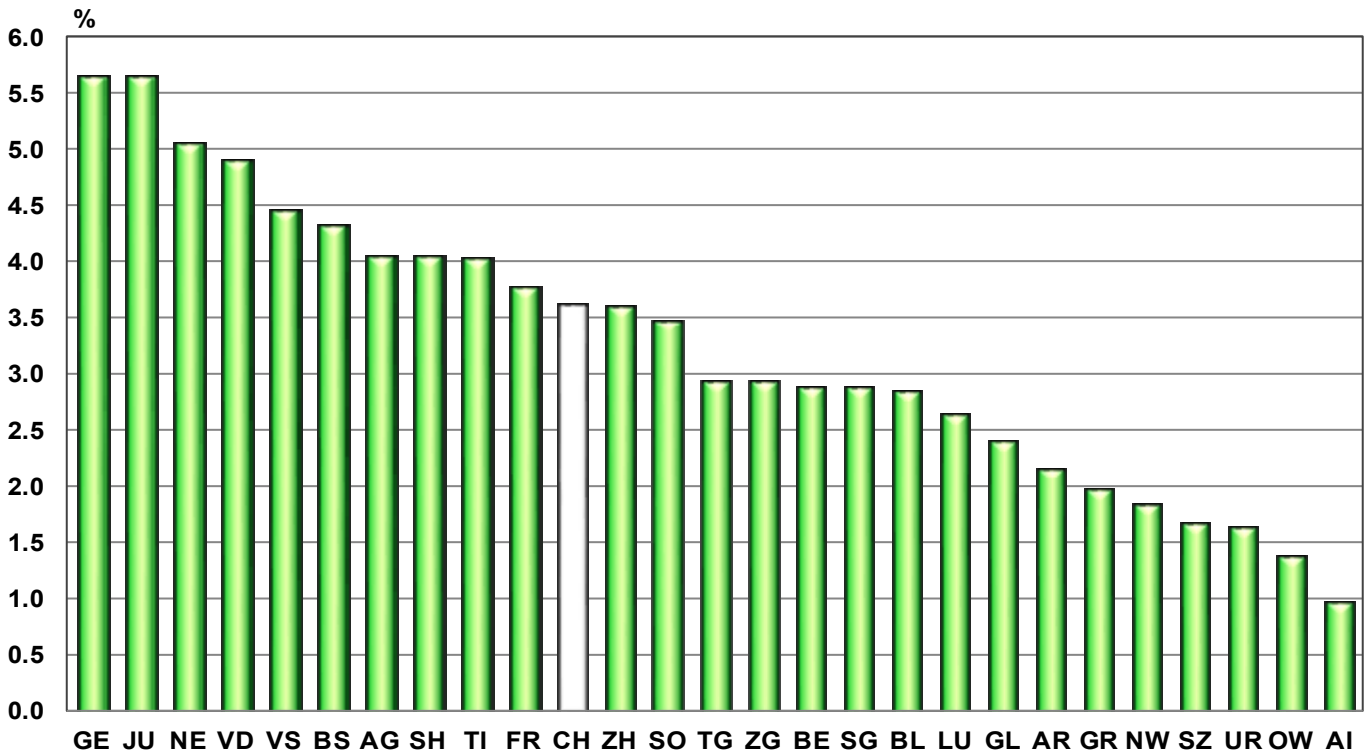
G4: Anteil der Langzeitarbeitslosen am Total der Arbeitslosen



G5: Arbeitslosenquote nach Kantonen, Februar 2021



G6: Arbeitslosenquote nach Kantonen, Februar 2021



T3: Registrierte Arbeitslose nach Wirtschaftszweigen ¹⁾

Jahresdurchschnitt		Jan.					Februar						
2019	2020	2021					2021						
Bestände							Bestände		Veränderung zum				
									Vormonat		Vorjahresmonat		
							Anzahl	ALQ ²⁾	VK ³⁾	absolut	relativ (in %)	absolut	relativ (in %)
106932	145720	169753	Total				167953			-1800	-1.1	50131	42.5
932	1180	1656	A	Sektor 1 (Land- und Forstwirtschaft, Fischerei)			1540	1.4	A	-116	-7.0	415	36.9
26409	36513	46039	B-F	Sektor 2 (Industrie)			44441	5.1	A	-1598	-3.5	11346	34.3
75115	102751	116487	G-T	Sektor 3 (Dienstleistungen)			116514	3.7	A	27	0.0	37239	47.0
932	1180	1656	A 01-03	Land- und Forstwirtschaft, Fischerei			1540	1.4	A	-116	-7.0	415	36.9
63	88	121	B 05-09	Bergbau, Steine und Erden			103	2.5	C	-18	-14.9	14	15.7
2495	3273	3747	C 10-12	Nahrungsmittel, Getränke, Tabak			3787	5.2	B	40	1.1	1079	39.8
310	435	541	C 13-14	Textilien und Bekleidung			558	5.7	C	17	3.1	237	73.8
51	64	86	C 15	Leder, Lederwaren und Schuhe			84	5.9	D	-2	-2.3	30	55.6
640	978	1081	C 16	Holz-, Flecht-, Korb- und Korkwaren			1011	2.8	B	-70	-6.5	116	13.0
753	954	1087	C 17-18	Papier- und Druckgewerbe			1119	4.5	B	32	2.9	329	41.6
1294	1622	1919	C 19-21	Chemische Industrie, Mineralölverarbeitung			1899	3.6	B	-20	-1.0	535	39.2
687	998	1191	C 22	Gummi- und Kunststoffwaren			1194	6.5	C	3	0.3	406	51.5
521	609	690	C 23	Glas, Keramik, Zementwaren			674	4.4	C	-16	-2.3	126	23.0
2336	3520	4056	C 24-25	Metallerzeugung, Metallerzeugnisse			4015	5.0	A	-41	-1.0	1037	34.8
2895	4405	5081	C 26-27	Elektrotechnik, Elektronik, Uhren, Optik			4964	4.7	A	-117	-2.3	1582	46.8
1153	1959	2160	- C 2652	- Uhren			2132	7.2	B	-28	-1.3	678	46.6
1244	2043	2469	C 28	Maschinenbau			2396	3.5	B	-73	-3.0	909	61.1
346	476	565	C 29-30	Fahrzeugbau			578	4.5	C	13	2.3	192	49.7
1149	1529	1756	C 31-33	Möbel; Reparatur von Maschinen			1775	4.1	B	19	1.1	552	45.1
269	348	375	D 35	Energieversorgung			344	1.3	B	-31	-8.3	43	14.3
358	460	569	E 36-39	Recycling; Wasserversorgung			585	3.8	C	16	2.8	175	42.7
10998	14711	20705	F 41-43	Baugewerbe 4)			19355	6.8	A	-1350	-6.5	3984	25.9
15343	20172	23039	G 45-47	Handel; Reparatur- und Autogewerbe			23231	4.3	A	192	0.8	7364	46.4
1755	2517	2898	G 45	Autohandel und -reparatur			2868	3.7	A	-30	-1.0	929	47.9
5949	7586	8669	G 46	Grosshandel			8513	4.3	A	-156	-1.8	2433	40.0
7639	10069	11472	G 47	Detailhandel			11850	4.6	A	378	3.3	4002	51.0
4541	6457	7356	H 49-53	Verkehr und Transport			7473	4.1	A	117	1.6	2465	49.2
8912	14781	18837	I 55-56	Gastgewerbe			19220	10.3	A	383	2.0	9566	99.1
3690	4849	5213	J 58- 63	Information und Kommunikation			5049	3.6	A	-164	-3.1	1312	35.1
2007	2637	2861	- J 62	- Informatik			2796	3.6	A	-65	-2.3	775	38.3
5606	7066	7642	K 64-66	Finanz- und Versicherungsdienstleistungen			7585	3.2	A	-57	-0.7	1829	31.8
3115	4003	4295	- K 64	- Banken			4268	3.3	A	-27	-0.6	1028	31.7
807	935	962	- K 65	- Versicherungen			937	1.9	B	-25	-2.6	120	14.7
1079	1472	1650	L 68	Grundstücks- und Wohnungswesen			1695	3.4	B	45	2.7	552	48.3
8079	11150	12312	M 69-75	Freiberufliche, technische und wissenschaftliche DL			12089	3.2	A	-223	-1.8	3503	40.8
499	676	721	- M 72	- Forschung und Entwicklung			723	3.5	C	2	0.3	139	23.8
6639	9195	11338	N 77-82	Sonstige wirtschaftliche Dienstleistungen 4)			11206	-132	-1.2	3546	46.3
2602	3403	3587	O 84	Öffentl. Verwaltung, Sozialversicherungen			3524	1.6	A	-63	-1.8	772	28.1
3363	4527	4457	P 85	Erziehung und Unterricht			4457	1.7	A	-	-	1153	34.9
9719	12441	13031	Q 86-88	Gesundheits- und Sozialwesen			12969	2.3	A	-62	-0.5	2880	28.5
1657	2310	2543	R 90-93	Kunst, Unterhaltung und Erholung			2520	4.0	B	-23	-0.9	817	48.0
2827	3694	4161	S 94-96	Sonstige Dienstleistungen			4130	3.1	A	-31	-0.7	1196	40.8
1057	1234	1321	T 97-98	Private Haushalte mit Hauspersonal			1366	45	3.4	284	26.2
4477	5276	5571		Keine Angaben, übrige			5458	-113	-2.0	1131	26.1

Erläuterungen siehe Seiten 26-28.

¹⁾ Gliederung und Terminologie der Wirtschaftszweig-Nomenklatur nach NOGA 2008.²⁾ Von den 4'636'100 Erwerbspersonen gemäss Pooling 2015-2017 weisen 500'813 Personen keinen Wirtschaftszweig aus. Darin sind 238'264 Erwerbslose enthalten. Die Arbeitslosenquoten nach Wirtschaftszweigen sind somit leicht überschätzt und nicht direkt vergleichbar mit den übrigen Arbeitslosenquoten der SECO-Arbeitsmarktstatistik.³⁾ Variationskoeffizient: A=0.0-1.0%, B=1.1-2.0%, C=2.1-5.0%, D=5.1-10.0%, E=10.1-16.5%, F=16.6-25.0%, G>25%.⁴⁾ Die Arbeitslosenquote für NOGA N 77-82 kann nicht berechnet werden, weil bei der NOGA-Gruppe 78 «private Arbeitsvermittler» auch Arbeitslose aus anderen Branchen erfasst werden.

4a: Registrierte Arbeitslose nach Berufshauptgruppen ¹⁾

Jahresdurchschn.		Jan.		Februar 2021						
2019	2020	2021		Bestände		Veränderung zum				
Bestände						Vormonat		Vorjahresmonat		
			Anzahl	ALQ ²⁾	VK ³⁾	absolut	relativ (in %)	absolut	relativ (in %)	
106932	145720	169753	Total	167953	3.6	A	-1800	-1.1	50131	42.5
6785	8981	10171	1 Führungskräfte	10152	2.7	A	-19	-0.2	3036	42.7
14552	19338	20726	2 Intellektuelle und wissenschaftliche Berufe	20314	2.1	A	-412	-2.0	5260	34.9
12298	16620	18358	3 Techniker und gleichrangige nichttechnische Berufe	18168	2.6	A	-190	-1.0	5282	41.0
16226	21486	23294	4 Bürokräfte und verwandte Berufe	22976	4.0	A	-318	-1.4	6195	36.9
18771	27742	32774	5 Dienstleistungsberufe und Verkäufer	33605	5.8	A	831	2.5	13497	67.1
690	872	1309	6 Fachkräfte in Land- und Forstwirtschaft und Fischerei	1177	1.3	A	-132	-10.1	268	29.5
12187	17989	23141	7 Handwerks- und verwandte Berufe	22074	4.8	A	-1067	-4.6	6304	40.0
4714	6351	8094	8 Bediener von Anlagen und Maschinen und Montageberufe	7883	4.5	A	-211	-2.6	2060	35.4
19332	24847	30685	9 Hilfsarbeitskräfte	30398	11.8	A	-287	-0.9	8075	36.2
33	45	57	0 Angehörige der regulären Streitkräfte	45	1.0	C	-12	-21.1	15	50.0
1344	1449	1144	Keine Angaben	1161	17	1.5	139	13.6

Erläuterungen siehe Seiten 26-28.

¹⁾ Gliederung der Berufshauptgruppen nach Schweizer Berufsnomenklatur (CH-ISCO-19) bzw. nach Internationaler Standardklassifikation der Berufe (International Standard Classification of Occupations, ISCO).

²⁾ Von den 4'636'100 Erwerbspersonen gemäss Pooling 2015-2017 weisen 467'189 Personen keine Berufsangaben aus. Darin sind 238'264 Erwerbslose enthalten. Die Arbeitslosenquoten nach Berufen sind somit leicht überschätzt und nicht direkt vergleichbar mit den übrigen Arbeitslosenquoten der SECO-Arbeitsmarktstatistik.

³⁾ Variationskoeffizient: A=0.0-1.0%, B=1.1-2.0%, C=2.1-5.0%, D=5.1-10.0%, E=10.1-16.5%, F=16.6-25.0%, G>25%.

T4b: Registrierte Arbeitslose nach Ausbildungsstufen

Jahresdurchschn.		Jan.		Februar 2021						
2019	2020	2021		Bestände		Veränderung zum				
Bestände						Vormonat		Vorjahresmonat		
			Anzahl	ALQ	VK ⁴⁾	absolut	relativ (in %)	absolut	relativ (in %)	
106932	145720	169753	Total	167953	3.6	A	-1800	-1.1	50131	42.5
26896	36235	44740	01 Sekundarstufe I ¹⁾	44149	6.1	A	-591	-1.3	12756	40.6
48096	66119	76245	02 Sekundarstufe II ²⁾	75633	3.6	A	-612	-0.8	23277	44.5
26860	36391	40136	03 Tertiärstufe ³⁾	39679	2.3	A	-457	-1.1	11000	38.4
5080	6976	8632	Keine Angaben	8492	-140	-1.6	3098	57.4

Erläuterungen siehe Seiten 26-28.

¹⁾ Obligatorische Schule nicht abgeschlossen/abgeschlossen, Übergangsausbildungen (z.B. 10. Schuljahr).

²⁾ Anlehre, Berufslehre, Berufsmaturität, Gymnasiale Maturität, Fachmittelschule oder ähnliche Ausbildung.

³⁾ Eidg. Diplom/Fachausweis, Techniker- oder Fachschule, Höhere Fachschule, Universität, Fachhochschule, Pädagogische Hochschule, ETH.

⁴⁾ Variationskoeffizient: A=0.0-1.0%, B=1.1-2.0%, C=2.1-5.0%, D=5.1-10.0%, E=10.1-16.5%, F=16.6-25.0%, G>25%.

T5: Registrierte Arbeitslose nach Altersklassen

Jahresdurchschn.		Jan. 2021	Februar 2021									
2019	2020		Bestände			Veränderung zum				Zu- und Abgänge		
Bestände			Bestände			Vormonat		Vorjahresmonat		Zugänge		Abgänge
						absolut	relativ (in %)	absolut	relativ (in %)			
Anzahl	ALQ	VK ¹⁾										
106932	145720	169753	Total	167953	3.6	A	-1800	-1.1	50131	42.5	31174	32974
2845	3502	3231	15-19 Jahre	3166	1.8	A	-65	-2.0	617	24.2	1231	1135
8926	13297	14535	20-24 Jahre	14162	4.1	A	-373	-2.6	4591	48.0	3473	3731
13469	19167	21677	25-29 Jahre	21566	4.4	A	-111	-0.5	6811	46.2	4667	4707
14599	20310	23707	30-34 Jahre	23363	4.4	A	-344	-1.5	7297	45.4	4390	4717
13524	18454	21690	35-39 Jahre	21405	4.1	A	-285	-1.3	6328	42.0	3712	4049
11811	16102	19060	40-44 Jahre	18957	3.6	A	-103	-0.5	5561	41.5	3415	3540
11604	15362	18223	45-49 Jahre	17937	3.1	A	-286	-1.6	5021	38.9	3050	3323
11608	15156	18042	50-54 Jahre	17754	3.0	A	-288	-1.6	4877	37.9	3101	3418
10460	13964	17030	55-59 Jahre	16995	3.5	A	-35	-0.2	5133	43.3	2677	2761
8002	10304	12443	60-64 Jahre	12539	4.4	A	96	0.8	3861	44.5	1453	1472
83	103	115	65 und mehr²⁾	109	-6	-5.2	34	45.3	5	121
			Männer									
60045	81939	98729	Total	96789	3.9	A	-1940	-2.0	28545	41.8	17670	19610
1676	2079	1941	15-19 Jahre	1886	2.0	A	-55	-2.8	331	21.3	708	668
5004	7620	8722	20-24 Jahre	8464	4.8	A	-258	-3.0	2829	50.2	2051	2236
6959	10098	11883	25-29 Jahre	11740	4.6	A	-143	-1.2	3787	47.6	2545	2673
7561	10577	12729	30-34 Jahre	12459	4.4	A	-270	-2.1	3854	44.8	2362	2623
7328	10046	12280	35-39 Jahre	11944	4.2	A	-336	-2.7	3476	41.0	2068	2414
6666	9083	11096	40-44 Jahre	10893	3.9	A	-203	-1.8	3085	39.5	1947	2168
6665	8753	10751	45-49 Jahre	10460	3.4	A	-291	-2.7	2891	38.2	1765	2040
6760	8719	10792	50-54 Jahre	10485	3.3	A	-307	-2.8	2804	36.5	1753	2082
6257	8287	10395	55-59 Jahre	10231	3.9	A	-164	-1.6	2920	39.9	1538	1720
5086	6577	8025	60-64 Jahre	8118	4.9	A	93	1.2	2532	45.3	928	865
83	102	115	65 und mehr²⁾	109	-6	-5.2	36	49.3	5	121
			Frauen³⁾									
46887	63781	71024	Total	71164	3.3	A	140	0.2	21586	43.5	13504	13364
1169	1423	1290	15-19 Jahre	1280	1.6	A	-10	-0.8	286	28.8	523	467
3922	5677	5813	20-24 Jahre	5698	3.4	A	-115	-2.0	1762	44.8	1422	1495
6510	9070	9794	25-29 Jahre	9826	4.1	A	32	0.3	3024	44.5	2122	2034
7038	9733	10978	30-34 Jahre	10904	4.4	A	-74	-0.7	3443	46.1	2028	2094
6196	8407	9410	35-39 Jahre	9461	3.9	A	51	0.5	2852	43.2	1644	1635
5144	7019	7964	40-44 Jahre	8064	3.3	A	100	1.3	2476	44.3	1468	1372
4939	6609	7472	45-49 Jahre	7477	2.8	A	5	0.1	2130	39.8	1285	1283
4849	6437	7250	50-54 Jahre	7269	2.7	A	19	0.3	2073	39.9	1348	1336
4204	5677	6635	55-59 Jahre	6764	3.1	A	129	1.9	2213	48.6	1139	1041
2916	3728	4418	60-64 Jahre	4421	3.6	A	3	0.1	1329	43.0	525	607

Erläuterungen siehe Seiten 26-28.

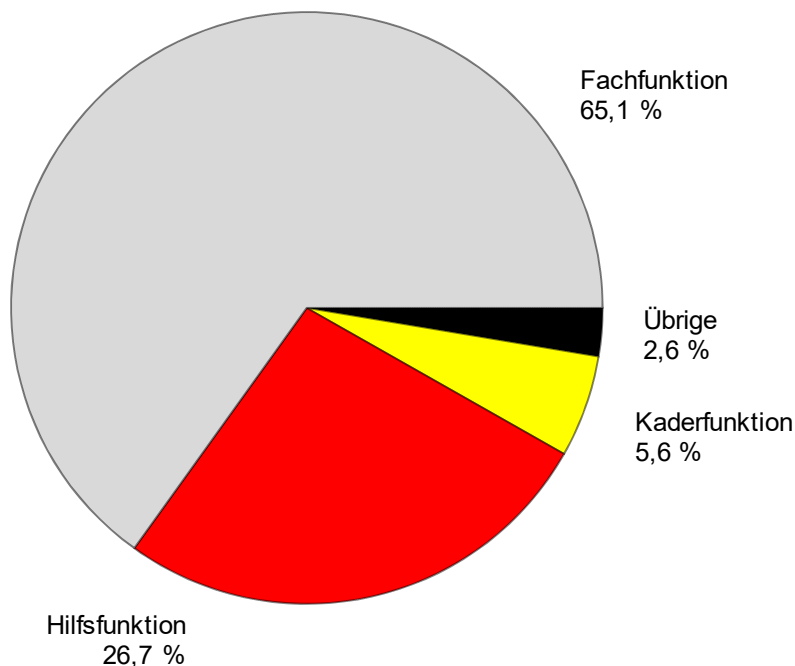
¹⁾ Variationskoeffizient: A=0.0-1.0%, B=1.1-2.0%, C=2.1-5.0%, D=5.1-10.0%, E=10.1-16.5%, F=16.6-25.0%, G>25%.²⁾ Arbeitslosenquote aus statistischen Gründen nicht ausgewiesen.³⁾ 64 und mehr: 80 Arbeitslose im Februar 2021.

T6: Registrierte Arbeitslose nach zuletzt ausgeübter Funktion

Jahresdurchschn.		Jan. 2021		Februar 2021							
2019	2020			Bestände	Veränderung zum				Zu- und Abgänge		
		Anzahl			Anteil (in %)	Vormonat		Vorjahresmonat		Zugänge	Abgänge
				absolut		relativ (in %)	absolut	relativ (in %)			
106932	145720	169753	Total	167953	100.0	-1800	-1.1	50131	42.5	31174	32974
334	370	396	Selbständig	400	0.2	4	1.0	72	22.0	74	71
6962	8438	9380	Kaderfunktion	9375	5.6	-5	-0.1	2146	29.7	1316	1343
68490	95421	110809	Fachfunktion	109313	65.1	-1496	-1.4	34317	45.8	20015	21524
27549	37272	45187	Hilfsfunktion	44845	26.7	-342	-0.8	12781	39.9	8442	8790
1932	2217	2219	Lernende	2246	1.3	27	1.2	497	28.4	677	636
648	801	797	Praktikant	789	0.5	-8	-1.0	189	31.5	192	189
986	1168	924	Schüler, Student	952	0.6	28	3.0	127	15.4	454	410
31	33	41	Heimarbeiter	33	0.0	-8	-19.5	2	6.5	4	11
-	-	-	Keine Angabe	-	-	-	-	-	-	-	-

Erläuterungen siehe Seiten 26-28.

**G7: Registrierte Arbeitslose nach zuletzt ausgeübter Funktion
Februar 2021**



T7: Langzeitarbeitslose

Jahresdurchschn.			Jan. 2021		Februar 2021						
2019	2020				Bestände		Veränderung zum				Anteil am Total der Arbeits- losen (in %)
Bestände					Vormonat		Vorjahresmonat				
Anzahl	Anteil (in %)	absolut	relativ (in %)		absolut	relativ (in %)	absolut	relativ (in %)			
14201	21248	30666	Total	30811	100.0	145	0.5	16232	111.3	18.3	
Nach Regionen:											
8004	12156	18179	Deutsche Schweiz	18264	59.3	85	0.5	9977	120.4	17.3	
6196	9092	12487	Westschweiz und Tessin	12547	40.7	60	0.5	6255	99.4	20.1	
Nach Geschlecht:											
6320	9488	13441	Frauen	13460	43.7	19	0.1	7002	108.4	18.9	
7881	11760	17225	Männer	17351	56.3	126	0.7	9230	113.7	17.9	
Nach Nationalität:											
8251	11790	16248	Schweizer	16203	52.6	-45	-0.3	7854	94.1	19.1	
5950	9457	14418	Ausländer	14608	47.4	190	1.3	8378	134.5	17.6	
Nach Alter:											
160	424	766	15-24 Jahre	750	2.4	-16	-2.1	594	380.8	4.3	
6870	11143	17074	25-49 Jahre	17238	55.9	164	1.0	10195	144.8	16.7	
7118	9617	12758	50-64 Jahre	12752	41.4	-6	-0.0	5415	73.8	27.0	
Nach Berufshauptgruppen: ¹⁾											
1205	1841	2540	1 Führungskräfte	2522	8.2	-18	-0.7	1218	93.4	24.8	
2212	3175	4337	2 Intellektuelle und wissenschaftliche Berufe	4267	13.8	-70	-1.6	2019	89.8	21.0	
1783	2572	3551	3 Techniker und gleichrangige nichttechnische Berufe	3553	11.5	2	0.1	1762	98.4	19.6	
2371	3461	4732	4 Bürokräfte und verwandte Berufe	4692	15.2	-40	-0.8	2292	95.5	20.4	
2207	3338	4920	5 Dienstleistungsberufe und Verkäufer	5037	16.3	117	2.4	2871	132.5	15.0	
53	73	126	6 Fachkräfte in Land- und Forstwirtschaft und Fischerei	124	0.4	-2	-1.6	70	129.6	10.5	
1095	1866	3141	7 Handwerks- und verwandte Berufe	3207	10.4	66	2.1	1981	161.6	14.5	
605	923	1367	8 Bediener von Anlagen und Maschinen und Montageberufe	1353	4.4	-14	-1.0	736	119.3	17.2	
2625	3939	5887	9 Hilfsarbeitskräfte	5989	19.4	102	1.7	3251	118.7	19.7	
2	5	4	0 Angehörige der regulären Streitkräfte	7	0.0	3	75.0	2	40.0	15.6	
43	54	61	Keine Angaben	60	0.2	-1	-1.6	30	100.0	5.2	

Erläuterungen siehe Seiten 26-28.

¹⁾ Gliederung der Berufshauptgruppen nach Schweizer Berufsnomenklatur (CH-ISCO-19) bzw. nach Internationaler Standardklassifikation der Berufe (International Standard Classification of Occupations, ISCO).

T8: Jugendarbeitslosigkeit (15-24 Jahre)

Jahresdurchschn.		Jan.		Februar 2021								
2019	2020	2021		Bestände	Veränderung zum				ALQ VK ¹⁾	Veränderung in Prozentpunkten zum		
Bestände					Vormonat	Vorjahresmonat		Vor- monat		Vor- jahres- monat		
Anzahl	absolut	relativ (in %)		absolut	relativ (in %)							
11771	16799	17766	Total	17328	-438	-2.5	5208	43.0	3.3	A	-0.1	1.0
			Nach Regionen:									
7594	11062	11745	Deutsche Schweiz	11591	-154	-1.3	3794	48.7	3.0	A	-	1.0
4177	5738	6021	Westschweiz und Tessin	5737	-284	-4.7	1414	32.7	4.3	A	-0.2	1.1
			Nach Geschlecht:									
5091	7101	7103	Frauen	6978	-125	-1.8	2048	41.5	2.8	A	-	0.8
6680	9699	10663	Männer	10350	-313	-2.9	3160	43.9	3.8	A	-0.1	1.2
			Nach Nationalität:									
7621	11196	11511	Schweizer	11163	-348	-3.0	3467	45.0	2.7	A	-	0.9
4150	5604	6255	Ausländer	6165	-90	-1.4	1741	39.4	5.9	A	-0.1	1.7
			Nach Alter:									
2845	3502	3231	15-19 Jahre	3166	-65	-2.0	617	24.2	1.8	A	-	0.4
8926	13297	14535	20-24 Jahre	14162	-373	-2.6	4591	48.0	4.1	A	-0.1	1.3
			Nach bisheriger Dauer:									
10198	13836	13769	1-6 Monate	12990	-779	-5.7	2612	25.2
1414	2539	3231	7-12 Monate	3588	357	11.0	2002	126.2
160	424	766	> 1 Jahr	750	-16	-2.1	594	380.8
			Nach ausgewählten Funktionen:									
6703	10290	11105	Fachfunktion	10618	-487	-4.4	3640	52.2
2412	3407	3882	Hilfsfunktion	3880	-2	-0.1	1061	37.6
1604	1857	1813	Lehrling	1842	29	1.6	388	26.7
281	336	301	Praktikant	286	-15	-5.0	47	19.7
744	871	634	Schüler, Student	669	35	5.5	70	11.7

Erläuterungen siehe Seiten 26-28.

¹⁾ Variationskoeffizient: A=0.0-1.0%, B=1.1-2.0%, C=2.1-5.0%, D=5.1-10.0%, E=10.1-16.5%, F=16.6-25.0%, G>25%.

T9: Gemeldete offene Stellen

Jahresdurchschn.		Jan. 2021		Februar 2021							
2019	2020			Bestände		Veränderung zum				Zu- und Abgänge	
				Vormonat		Vorjahresmonat					
Anzahl	Anteil (in %)	absolut		relativ (in %)	absolut	relativ (in %)	Zugänge 1)	Abgänge			
35830	30420	32941	Total ²⁾	38678	100.0	5737	17.4	527	1.4	31038	25301
...	...	33834	Saisonbereinigt ³⁾	35250	...	1416	4.2
			Nach Arbeitszeit:								
29608	26040	28550	Vollzeit	33672	87.1	5122	17.9	1973	6.2	26701	21549
6222	4380	4391	Teilzeit	5006	12.9	615	14.0	-1446	-22.4	4337	3752
			Nach Kantonen:								
5865	4676	4684	Zürich	6294	16.3	1610	34.4	111	1.8	5739	4129
3553	2875	3876	Bern	3901	10.1	25	0.6	-334	-7.9	3436	3411
1313	1441	1816	Luzern	2177	5.6	361	19.9	590	37.2	1350	989
171	129	165	Uri	214	0.6	49	29.7	46	27.4	186	137
352	340	490	Schwyz	511	1.3	21	4.3	167	48.5	355	334
			Obwalden ⁴⁾	-	-	-	-	-	-	-	-
669	317	246	Nidwalden	283	0.7	37	15.0	-164	-36.7	154	117
175	130	114	Glarus	220	0.6	106	93.0	82	59.4	142	36
453	392	418	Zug	493	1.3	75	17.9	55	12.6	397	322
659	792	834	Freiburg	773	2.0	-61	-7.3	-119	-13.3	779	839
			Solothurn	1153	3.0	5	0.4	383	49.7	1017	1012
803	896	1148	Basel-Stadt	1167	3.0	-9	-0.8	-493	-29.7	766	775
1143	1158	1176	Basel-Landschaft	1500	3.9	120	8.7	252	20.2	789	669
1030	1051	1380	Schaffhausen	527	1.4	139	35.8	-100	-15.9	360	221
451	387	388	Appenzell A.Rh.	109	0.3	39	55.7	24	28.2	69	30
121	83	70	Appenzell I.Rh.	75	0.2	-7	-8.5	3	4.2	50	57
52	31	82	St. Gallen	2748	7.1	660	31.6	68	2.5	2070	1410
2518	2130	2088	Graubünden	2492	6.4	1333	115.0	489	24.4	2385	1052
2961	1959	1159	Aargau	3418	8.8	280	8.9	-233	-6.4	2221	1941
2803	2967	3138	Thurgau	1566	4.0	189	13.7	11	0.7	1354	1165
1318	1199	1377	Tessin	1352	3.5	-21	-1.5	356	35.7	1155	1176
1027	1040	1373	Waadt	3557	9.2	352	11.0	-327	-8.4	2350	1999
4248	3073	3205	Wallis	1797	4.6	410	29.6	208	13.1	1453	1043
1671	1582	1387	Neuenburg	1131	2.9	-95	-7.7	-472	-29.4	826	921
1167	843	1226	Genf	747	1.9	1	0.1	-194	-20.6	1292	1291
932	707	746	Jura	473	1.2	118	33.2	118	33.2	343	225
376	222	355									

Erläuterungen siehe Seiten 26-28.

1) Alle Zugänge von offenen Stellen im Berichtsmonat, welche sofort oder zu einem späteren Zeitpunkt besetzt werden können.

2) Von den 38'678 Stellen unterliegen 26'143 der Meldepflicht.

3) Es wird das Saisonbereinigungsverfahren X-12 verwendet. Das Verfahren berechnet die Zeitreihe mit jedem zusätzlichen Wert neu, so dass die bereinigten Werte von einem Monat zum anderen variieren können. Diese Werte sind kursiv dargestellt. Der Zugang von 26'143 Stellen infolge der Einführung der Stellenmeldepflicht für bestimmte Berufsarten mit einer Arbeitslosenquote von mindestens 5% auf den 1. Januar 2020 ist im trend- und saisonbereinigten Stellentotal des Monats Februar 2021 berücksichtigt.

4) Neu erfasste offene Stellen für Obwalden werden seit Juli 2009 in Nidwalden erfasst und ausgewiesen.

T10: Zeitreihe registrierte Arbeitslose

	Jan.	Feb.	März	April	Mai	Juni	Juli	Aug.	Sept.	Okt.	Nov.	Dez.	Ø
1999	125883	122026	114073	105912	98598	92399	90122	87487	85096	84263	86328	91041	98602
2000	92631	88702	81548	75642	69788	65962	65140	63708	62329	62953	65721	69724	71987
2001	72295	69766	65625	63032	61097	59176	60166	61079	62170	68298	77633	86027	67197
2002	93714	94472	92371	92025	90930	90705	92948	96362	101889	110197	120627	129809	100504
2003	138944	142023	141808	141624	140609	140485	141699	143672	146688	151259	156598	162835	145687
2004	168163	165979	160849	155061	148816	144103	143125	145923	146341	147911	152409	158416	153091
2005	162032	160451	155681	150671	145370	140661	139902	142359	142728	144066	146762	151764	148537
2006	154204	150099	143249	136360	129486	122837	121725	123074	121876	122765	124133	128580	131532
2007	131057	126395	117915	112829	106200	99781	99779	100757	99681	102039	104820	109012	109189
2008	111877	108457	103777	100880	95166	91477	92163	94039	95980	100471	107652	118762	101725
2009	128430	132402	134713	136709	135128	140253	145364	150831	154409	158138	163950	172740	146089
2010	175765	172999	166032	158570	151074	144473	142330	142879	140040	139365	141668	148636	151986
2011	148784	143325	134905	123448	114684	110378	109200	111687	111344	115178	121109	130662	122892
2012	134317	133154	126392	123158	118860	114868	116294	119823	120347	125536	132067	142309	125594
2013	148158	146001	138993	135851	131290	126498	128516	129956	131072	133443	139073	149437	136524
2014	153260	149259	142846	137087	130310	126632	127054	128434	129965	132397	136552	147369	136764
2015	150946	149921	145108	141131	136349	133256	133754	136983	138226	141269	148143	158629	142810
2016	163644	161417	155324	149540	144778	139127	139310	142858	142675	144531	149228	159372	149317
2017	164466	159809	152280	146327	139778	133603	133926	135578	133169	134800	137317	146654	143142
2018	149161	143930	130413	119781	109392	106579	106052	107893	106586	107315	110474	119661	118103
2019	123962	119473	112341	107298	101370	97222	97578	99552	99098	101684	106330	117277	106932
2020	121018	117822	135624	153413	155998	150289	148870	151111	148560	149118	153270	163545	145720
2021	169753	167953											

Erläuterungen siehe Seiten 26-28.

T11: Zeitreihe Arbeitslosenquote ¹⁾

	Jan.	Feb.	März	April	Mai	Juni	Juli	Aug.	Sept.	Okt.	Nov.	Dez.	Ø
1999	3.5	3.4	3.1	2.9	2.7	2.6	2.5	2.4	2.3	2.3	2.4	2.5	2.7
2000	2.3	2.2	2.1	1.9	1.8	1.7	1.7	1.6	1.6	1.6	1.7	1.8	1.8
2001	1.8	1.8	1.7	1.6	1.5	1.5	1.5	1.5	1.6	1.7	2.0	2.2	1.7
2002	2.4	2.4	2.3	2.3	2.3	2.3	2.4	2.4	2.6	2.8	3.1	3.3	2.5
2003	3.5	3.6	3.6	3.6	3.6	3.6	3.6	3.6	3.7	3.8	4.0	4.1	3.7
2004	4.3	4.2	4.1	3.9	3.8	3.7	3.6	3.7	3.7	3.7	3.9	4.0	3.9
2005	4.1	4.1	3.9	3.8	3.7	3.6	3.5	3.6	3.6	3.7	3.7	3.8	3.8
2006	3.9	3.8	3.6	3.5	3.3	3.1	3.1	3.1	3.1	3.1	3.1	3.3	3.3
2007	3.3	3.2	3.0	2.9	2.7	2.5	2.5	2.6	2.5	2.6	2.7	2.8	2.8
2008	2.8	2.7	2.6	2.6	2.4	2.3	2.3	2.4	2.4	2.5	2.7	3.0	2.6
2009	3.3	3.4	3.4	3.5	3.4	3.6	3.7	3.8	3.9	4.0	4.2	4.4	3.7
2010	4.1	4.0	3.8	3.7	3.5	3.3	3.3	3.3	3.2	3.2	3.3	3.4	3.5
2011	3.4	3.3	3.1	2.9	2.7	2.6	2.5	2.6	2.6	2.7	2.8	3.0	2.8
2012	3.1	3.1	2.9	2.8	2.7	2.7	2.7	2.8	2.8	2.9	3.1	3.3	2.9
2013	3.4	3.4	3.2	3.1	3.0	2.9	3.0	3.0	3.0	3.1	3.2	3.5	3.2
2014	3.4	3.3	3.2	3.1	2.9	2.8	2.8	2.9	2.9	2.9	3.0	3.3	3.0
2015	3.4	3.3	3.2	3.1	3.0	3.0	3.0	3.0	3.1	3.1	3.3	3.5	3.2
2016	3.6	3.6	3.5	3.3	3.2	3.1	3.1	3.2	3.2	3.2	3.3	3.5	3.3
2017	3.5	3.4	3.3	3.2	3.0	2.9	2.9	2.9	2.9	2.9	3.0	3.2	3.1
2018	3.2	3.1	2.8	2.6	2.4	2.3	2.3	2.3	2.3	2.3	2.4	2.6	2.5
2019	2.7	2.6	2.4	2.3	2.2	2.1	2.1	2.1	2.1	2.2	2.3	2.5	2.3
2020	2.6	2.5	2.9	3.3	3.4	3.2	3.2	3.3	3.2	3.2	3.3	3.5	3.1
2021	3.7	3.6											

Erläuterungen siehe Seiten 26-28.

¹⁾ Arbeitslosenquote definiert als Arbeitslosenzahl im Verhältnis zur Erwerbspersonenzahl (inkl. Diplomaten und internat. Funktioäre) gemäss Struktur-
hebungsdaten des BFS. Seit 1. Januar 2017 gültige Erwerbspersonenbasis = 4'636'100 Personen (3-Jahres-Pooling der Strukturhebungsdaten
2015-17). Von 2014 bis 2016: 4'493'249 Personen (3-Jahres-Pooling der Strukturhebungsdaten 2012-14). Von 2010 bis 2013: 4'322'899 Personen
(Strukturhebungsdaten des Jahres 2010). Von 2000 bis 2009: 3'946'988 Personen (Volkszählung VZ-2000), 1990-1999: 3'621'716 Personen (VZ-1990).

T12: Zeitreihe registrierte Stellensuchende

	Jan.	Feb.	März	April	Mai	Juni	Juli	Aug.	Sept.	Okt.	Nov.	Dez.	Ø
1999	202752	199228	191859	183055	175138	167516	162771	157526	153279	151272	152497	154154	170921
2000	152261	148127	140225	132761	125283	119828	116250	112612	110089	109806	112616	115732	124633
2001	116770	114575	110115	105857	102990	100812	100534	100552	101302	108910	120808	129849	109423
2002	138443	140581	140468	140054	139202	139715	142271	145202	151503	161105	173500	183262	149609
2003	192586	197493	199702	200654	201123	201919	203712	205636	209495	215050	222282	228245	206491
2004	232197	231361	228212	222858	216377	212588	210740	212785	213733	215504	222102	227634	220508
2005	229624	228701	224525	219020	214024	210257	208300	210114	210888	212534	216859	220999	217154
2006	221825	218394	212486	204316	196638	189892	186936	186654	184880	186149	188641	192156	197414
2007	193176	188902	180298	173806	165843	158677	157068	156235	154395	157458	161214	164838	167659
2008	166414	163744	159031	154894	148527	144546	143798	143549	145937	151390	160144	171279	154438
2009	180287	186273	191992	194726	192516	198990	204137	208568	212902	217972	226116	234359	204070
2010	236317	235667	231497	223804	215264	209270	205604	204989	202774	202675	206715	211709	215524
2011	210916	205989	197837	181041	171169	165742	162530	164070	164448	169191	177681	185706	179693
2012	187417	187315	180912	176142	170776	166437	167222	170276	170867	178532	188311	196898	178425
2013	201776	200495	194224	190367	185012	179806	181398	181129	183741	188536	196522	205802	190734
2014	208777	205934	199911	192829	184436	180689	180822	179880	183113	187715	193892	203926	191827
2015	206138	206369	204266	199346	192798	191090	190939	192669	196042	200920	210886	220209	200973
2016	222751	222888	218187	210926	206239	201131	199347	201989	203568	207512	215215	223413	211097
2017	226861	223627	217248	208357	202419	196896	195223	195334	193624	198025	204141	212018	206148
2018	213125	208617	201119	194060	185467	179777	179857	179975	178499	183446	190212	197950	191009
2019	200125	197072	189467	183549	176128	170800	171280	169849	171423	176495	182427	192955	181798
2020	194233	190399	213897	231196	232982	233454	235762	237215	238145	241460	251139	260318	230017
2021	261499	259735											

Erläuterungen siehe Seiten 26-28.

T13: Abgerechnete Kurzarbeit

Betriebe, betroffene Arbeitnehmer und ausgefallene Arbeitsstunden

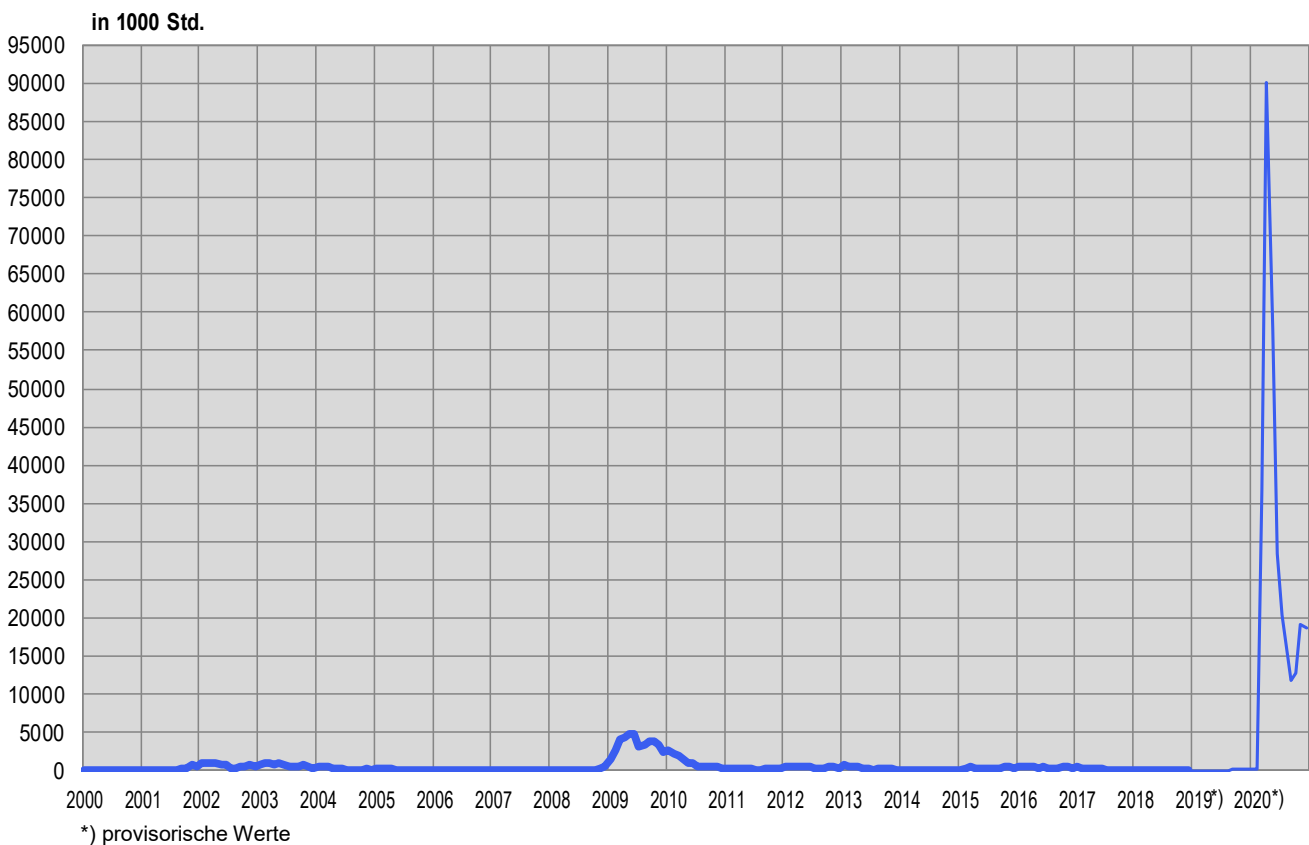
Merkmale	Dezember 2020 *)	Veränderung gegenüber			
		November 2020		Dezember 2019	
		absolut	in %	absolut	in %
- Betriebe	34667	356	1.0	34515	...
- betroffene Arbeitnehmer	293678	-2914	-1.0	290399	...
- ausgefallene Arbeitsstunden	18610337	-546285	-2.9	18455802	...

*) *kursiv* = provisorische Werte.

(...) Veränderungen über 200% werden nicht publiziert.

Erläuterungen siehe Seiten 26-28.

G8: Kurzarbeit, abgerechnete ausgefallene Arbeitsstunden



T14: Aussteuerungen aus der Arbeitslosenversicherung

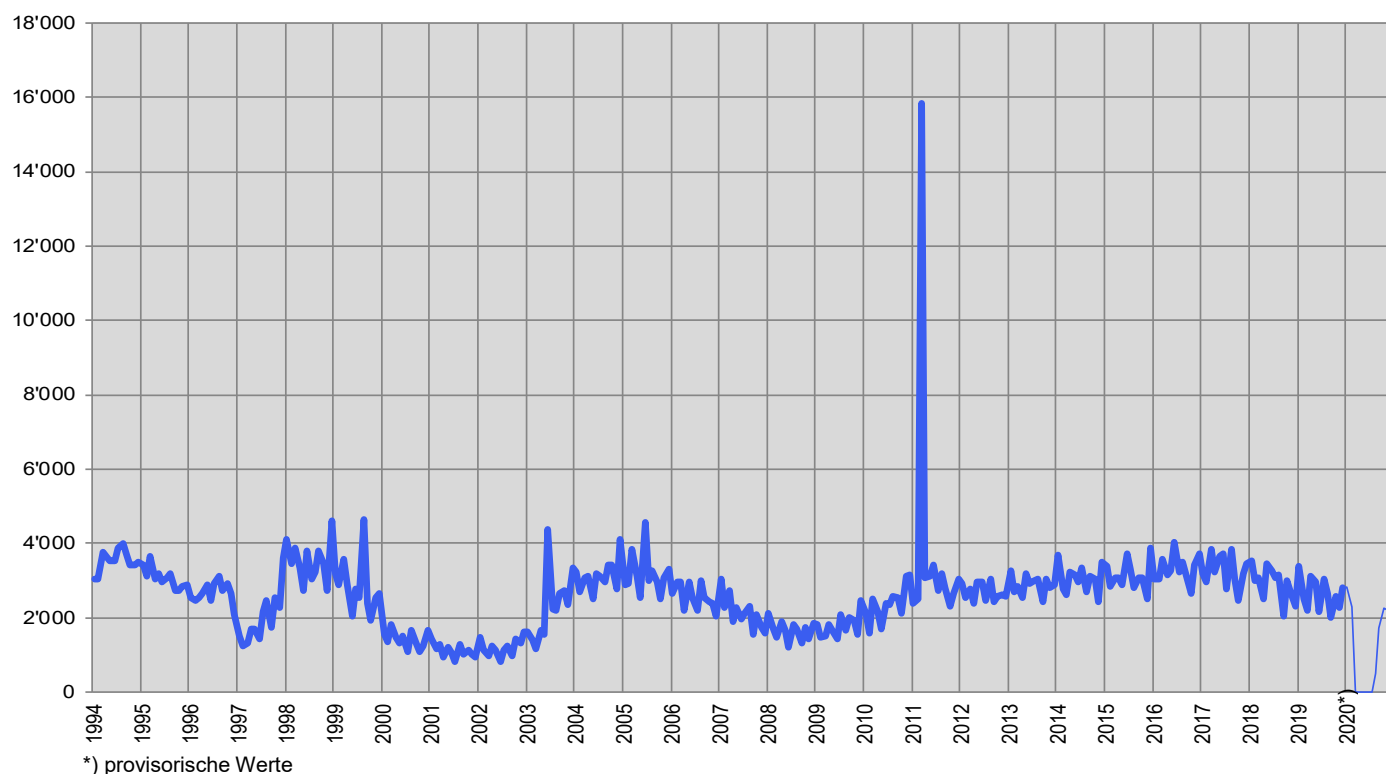
	Jan.	Feb.	März	April	Mai	Juni	Juli	Aug.	Sept.	Okt.	Nov.	Dez.	Ø
1999	3207	2886	3591	2877	2034	2788	2549	4648	2388	1936	2549	2671	2844
2000	1547	1365	1817	1482	1337	1494	1086	1681	1329	1097	1238	1656	1427
2001	1417	1182	1272	955	1206	1042	815	1271	1005	1111	1009	941	1102
2002	1485	1122	982	1243	1119	842	1123	1247	990	1417	1331	1610	1209
2003	1627	1384	1183	1656	1538	4395	2251	2188	2641	2732	2369	3331	2275
2004	3238	2688	3084	3117	2519	3191	3102	2963	3440	3416	2764	4111	3136
2005	2878	2939	3852	3123	2543	4583	2991	3275	2963	2499	3093	3309	3171
2006	2658	2964	2970	2187	2949	2547	2181	2985	2561	2426	2373	2030	2569
2007	3046	2286	2738	1905	2292	1971	2136	2303	1560	2093	1754	1592	2140
2008	2121	1719	1474	1894	1653	1192	1808	1715	1318	1736	1431	1851	1659
2009	1833	1488	1504	1828	1606	1428	2085	1666	2024	1914	1561	2451	1782
2010	2122	1603	2496	2166	1707	2390	2366	2573	2542	2106	3131	3143	2362
2011	2390	2487	15850	3063	3132	3406	2729	3180	2821	2306	2664	3026	3921
2012	2929	2540	2755	2402	2975	2946	2469	3021	2415	2573	2619	2592	2686
2013	3253	2714	2836	2551	3209	2925	3000	3037	2438	3021	2827	2868	2890
2014	3673	2771	2610	3219	3166	2946	3343	2677	3098	3045	2428	3501	3040
2015	3395	2851	3093	3070	2896	3716	3319	2811	3077	3088	2515	3871	3142
2016	3051	3029	3586	3162	3266	4042	3233	3509	3148	2654	3422	3709	3318
2017	3191	2973	3840	3212	3642	3721	2763	3847	3035	2478	3198	3447	3279
2018	3537	3019	3075	2513	3472	3261	3094	3144	2062	2991	2679	2310	2930
2019	3382	2516	2209	3125	2964	2157	3053	2665	2022	2573	2259	2798	2644
* 2020	2839	2276	-	-	-	2	-	487	1734	2243	2201	2123	1159

* kursiv = provisorische Werte.

Erläuterungen siehe Seiten 26-28.

Von den im Dezember ausgesteuerten Personen haben bis Ende Februar 169 Personen oder 8% eine neue Stelle gefunden. 545 Personen oder 26% sind weiterhin bei einem RAV registriert und bleiben damit als arbeitslos oder stellensuchend erfasst. Sie haben die Möglichkeit, weiterhin von den Dienstleistungen der RAV und den angebotenen arbeitsmarktlichen Massnahmen zu profitieren. 1409 Ausgesteuerte (66%) sind nicht mehr eingeschrieben (ein späterer Wiedereintritt in den Arbeitsmarkt oder der Rückzug davon sind daher nicht erfassbar).

Während der Geltungsdauer von Art. 8a Abs. 1 der Covid-19-Verordnung der Arbeitslosenversicherung (März 2020 bis Ende August 2020) konnten alle anspruchsberechtigten Personen maximal 120 zusätzliche Taggelder beziehen.

G9: Aussteuerungen aus der Arbeitslosenversicherung

*) provisorische Werte

ERLÄUTERUNGEN

Registrierte Arbeitslose	Personen, welche bei einem Regionalen Arbeitsvermittlungszentrum gemeldet sind, keine Stelle haben und sofort vermittelbar sind. Dabei ist unerheblich, ob diese Personen eine Arbeitslosenentschädigung beziehen oder nicht. Ganzarbeitslose suchen eine Vollzeitstelle; teilweise Arbeitslose eine Teilzeitstelle.
Registrierte Stellensuchende	Alle arbeitslosen und nichtarbeitslosen Personen, welche beim Regionalen Arbeitsvermittlungszentrum gemeldet sind und eine Stelle suchen.
Registrierte nicht-arbeitslose Stellensuchende	Personen, die bei einem Regionalen Arbeitsvermittlungszentrum registriert, jedoch im Unterschied zu den Arbeitslosen entweder nicht sofort vermittelbar sind oder aber über eine Arbeit verfügen. Die registrierten nichtarbeitslosen Stellensuchenden entsprechen der Differenz zwischen dem Total der registrierten Stellensuchenden und den Arbeitslosen. Als Kategorien der registrierten nicht-arbeitslosen Stellensuchenden werden die Anzahl Personen in Programmen zur vorübergehenden Beschäftigung, in Umschulung oder Weiterbildung, im Zwischenverdienst sowie Übrige ausgewiesen.
Programme zur vorübergehenden Beschäftigung (PvB)	Von der Arbeitslosenversicherung finanzierte Programme mit dem Zweck, die berufliche Eingliederung bzw. Wiedereingliederung der Versicherten zu erleichtern. Sie ermöglichen den Teilnehmenden, ihre beruflichen Qualifikationen zu erhalten und neue Fähigkeiten zu fördern. Die vorübergehende Beschäftigung kann auch im Rahmen von Berufspraktika in Unternehmen und in der Verwaltung oder in Motivationssemestern für Schulabgänger erfolgen.
Umschulung / Weiterbildung	Umschulungs- und Weiterbildungsmaßnahmen (Kurse) bezwecken die rasche und wesentliche Verbesserung der Vermittlungsfähigkeit eines Versicherten auf dem Arbeitsmarkt. Die Massnahme kann auch als Ausbildungspraktikum bei einer Unternehmung oder im Rahmen einer Übungsfirma erfolgen. Nichtarbeitslose in Umschulung/Weiterbildung sind gemäss Artikel 60 Absatz 4 des Arbeitslosenversicherungsgesetzes während der Dauer der Massnahme nicht vermittelbar. Sie sind in der Tabelle 2c der Statistik der Nichtarbeitslosen ausgewiesen. Arbeitslose in Umschulung/Weiterbildung müssen hingegen eine Ausbildung zu Gunsten einer neuen Arbeitsstelle sofort beenden. Die Anzahl dieser Personen wird auf Seite 6 unten angezeigt.
Zwischenverdienst	Als Zwischenverdienst gilt jedes Einkommen aus selbständiger oder unselbständiger Erwerbstätigkeit, das ein Bezüger von Arbeitslosenentschädigung zur Vermeidung oder Verringerung der Arbeitslosigkeit in der Bezugsperiode erzielt.
Übrige nichtarbeitslose Stellensuchende	Dazu gehören Personen mit Einarbeitungszuschüssen, mit Pendler- und Wochenaufenthalter-beiträgen, mit Leistungen zur Förderung der selbständigen Erwerbstätigkeit sowie Personen, die wegen Krankheit, Militärdienst oder aus anderen Gründen nicht sofort vermittelbar sind, Personen während der Kündigungsfrist.
Vermittlungsfähigkeit	Der Arbeitslose ist vermittlungsfähig, wenn er bereit, in der Lage und berechtigt ist, eine zumutbare Arbeit anzunehmen.
Bestände	Anzahl am Stichtag. Als Stichtag gilt der letzte Tag des Monats.
Zugänge / Abgänge	Zugänge bezeichnen die Summe der Neuanmeldungen in den Erwerbsstatus ‚arbeitslos‘ plus die Mutationen von ‚nichtarbeitslos‘ auf ‚arbeitslos‘. Entsprechend setzen sich die Abgänge zusammen aus den Abmeldungen der Arbeitslosen und den Mutationen von ‚arbeitslos‘ auf ‚nichtarbeitslos‘. Zusätzlich sind auf Niveau Gesamtschweiz auch andere Flüsse mess- und ausweisbar (Zu- und Abgänge in den Aggregaten stellensuchend, nichtarbeitslos; Unteraggregate nichtarbeitslos; offene Stellen).
Saisonbereinigung	Methode, welche die Elimination der saisonalen Komponente einer Zeitreihe erlaubt. Es wird das Saisonbereinigungsverfahren X-12 verwendet. Das Verfahren berechnet die Zeitreihe mit jedem zusätzlichen Wert neu, so dass die bereinigten Werte von einem Monat zum anderen variieren können.
Alter	Differenz zwischen Stichtag (letzter Tag im Monat) und dem Geburtsdatum (Jahr und Monat) der betreffenden Person. Klassenbildung in Schritten von fünf Jahren.
Jugendarbeitslosigkeit	Arbeitslose im Alter von 15 - 24 Jahren.
Bisherige Dauer	Differenz in Tagen zwischen Stichtag und dem Anmeldedatum, abzüglich der Zeitspanne, in der die betroffene Person nicht als arbeitslos gilt (Programme zur vorübergehenden Beschäftigung, Zwischenverdienst etc.).
Erwerbssituation	Vorher erwerbstätig: Das Ende der beruflichen Aktivitäten liegt nicht weiter als 6 Monate vor der Anmeldung beim Regionalen Arbeitsvermittlungszentrum zurück.

Erstmals auf Stellensuche: soeben die Ausbildung beendet (Lernende sind unter *vorher erwerbstätig*).
Wiedereintritt ins Erwerbsleben: nach einem Unterbruch der Erwerbstätigkeit von mindestens 6 Monaten.
Umschulung / Weiterbildung: Vermittelbare Arbeitslose, die sich weiterbilden oder umschulen lassen.

Arbeitslosenquote	Zahl der registrierten Arbeitslosen am Stichtag (letzter Tag des Monats) geteilt durch die Zahl der Erwerbspersonen (seit 1. Jan. 2017: 4'636'100 Personen) gemäss 3-Jahres-Pooling 2015 bis 2017 der Strukturerhebungsdaten zum Erwerbsleben der Bevölkerung (erhoben durch das Bundesamt für Statistik), multipliziert mit 100.
Erwerbspersonen	<p>Erwerbstätige (ab einer Arbeitsstunde pro Woche) plus Erwerbslose unter der Wohnbevölkerung.</p> <p>Die Zahl der Erwerbspersonen fliesst über den Nenner in die Berechnung der Arbeitslosenquote ein und tangiert über deren Feingliederung (nach Regionen, Kantonen, Nationalität, Altersklassen, Geschlecht) diverse Tabellen in der Arbeitsmarktstatistik des SECO. Ausnahme: Die Arbeitslosenquoten zu den Wirtschaftszweigen und den Berufen wird nicht über die Zahl der Erwerbspersonen, sondern über die Zahl der Erwerbstätigen berechnet.</p> <p>Die Zahl der Erwerbspersonen wird seit 2010 im Rahmen von Strukturerhebungen zum Erwerbsleben der Bevölkerung durch das Bundesamt für Statistik als jährlich durchgeführte Stichprobe erhoben. Solche jährlich durchgeführte Strukturerhebungen können zu sogenannten Mehrjahres-Poolings zusammengefasst werden. Vorteil eines solchen Vorgehens ist eine breiter abgestützte Datenbasis im Erwerbspersonenbereich. Das SECO setzt für die Berechnung der Arbeitslosenquoten die Arbeitslosenzahlen ab 1. Jan. 2017 ins Verhältnis zu den Erwerbspersonenzahlen aus dem 3-Jahres-Pooling der Strukturerhebungsdaten 2015 bis 2017.</p> <p>Durch die Abstützung auf die Stichprobenmethode kann der Nenner der Arbeitslosenquote häufiger angepasst werden als unter der früheren Volkszählungsmethode (Vollerhebung alle 10 Jahre). Die vom SECO verwendeten Erwerbspersonenzahlen umfassen auch die Diplomaten und internationalen Funktionäre mit Wohnsitz in der Schweiz.</p> <p>(Bis 31.12.1999 wurden der Berechnung der Arbeitslosenquote die Erwerbspersonen ab 6 Arbeitsstunden pro Woche zugrunde gelegt. Diese Basis ist nicht mehr verfügbar).</p>
Variationskoeffizient der Erwerbspersonen	<p>Der Variationskoeffizient (VK) ist ein relatives Streuungsmass zur Beschreibung der Genauigkeit eines Schätzwertes. Der Variationskoeffizient errechnet sich aus der Standardabweichung einer Stichprobenverteilung dividiert durch den Mittelwert dieser Verteilung, multipliziert mit 100. (Der Variationskoeffizient beschreibt damit die relative Standardabweichung einer Stichprobenverteilung und ermöglicht damit, bei Verteilungen mit unterschiedlichen Mittelwerten die Variabilität der Messwerte miteinander zu vergleichen).</p> <p>Mit dem Variationskoeffizienten kennzeichnet das SECO bei den Arbeitslosenquoten die Genauigkeit der Erwerbspersonenzahl (des Nenners der Arbeitslosenquote) mit Buchstaben: A bedeutet eine mögliche Abweichung der Erwerbspersonenzahl vom wahren Wert um 0.0 bis 1.0 %, B um 1.1 bis 2 %, C um 2.1 bis 5 %, D um 5.1 bis 10 %. Arbeitslosenquoten, die auf Erwerbspersonen mit einem Variationskoeffizient von über 10 % beruhen, werden nicht veröffentlicht.</p>
Wirtschaftszweige	Systematik gemäss NOGA 2008 (NOmenclature Générale des Activités économiques).
Berufsgruppen	Systematik gemäss Schweizer Berufsnomenklatur CH-ISCO-19. Zuordnung nach zuletzt ausgeübter Tätigkeit.
Ausgeübte Funktion	<p>Selbständig: Inhaber einer Einzelunternehmung oder unbeschränkt haftender Gesellschafter einer Kollektiv- oder Kommanditgesellschaft.</p> <p>Kaderfunktion: mit Leitungs-, Koordinations- und Kontrollaufgaben beauftragt.</p> <p>Fachfunktion: mit Aufgaben von erheblicher Schwierigkeit betraut, die unter eigener Verantwortung ausgeführt werden.</p> <p>Hilfsfunktion: Ausführung von einfachen Arbeiten, welche keine besondere berufliche Ausbildung erfordern.</p> <p>Lernende: Abschluss bzw. Abbruch der Lehre oder einer gleichwertigen Ausbildung.</p> <p>Praktikant: Schul- oder Hochschulabgänger/in mit kurzer (i.d.R. 3-6 Monate), praktischer Erfahrung in einem Beruf.</p> <p>Schüler / Student: Abschluss bzw. Abbruch einer Ausbildung an einer Schule.</p> <p>Heimarbeit: Tätigkeit in der eigenen Wohnung im Auftrag eines Betriebes.</p>
Langzeitarbeitslose	Personen, die seit über einem Jahr arbeitslos sind.
Gemeldete offene Stellen	Die offenen Stellen werden den Regionalen Arbeitsvermittlungszentren, welche die entsprechenden Register bewirtschaften, freiwillig gemeldet. Seit Juni 2009 wird eine gemeldete offene Stelle nach Ablauf des Gültigkeitsdatums nicht mehr automatisch abgemeldet. Neu hat der zuständige Personalberater im RAV nach Ablauf des Gültigkeitsdatums einen zusätzlichen Monat Zeit, die offene Stelle entweder definitiv abzumelden oder das „Datum gültig bis“ zu verlängern, wodurch die offene Stelle weiterhin im Bestand verbleibt.

Arbeitszeit	Vollzeit: 90% oder mehr der betriebsüblichen Arbeitszeit. Teilzeit: weniger als 90% der betriebsüblichen Arbeitszeit.
Missing Values	Aufgrund fehlender Werte aggregiert sich nicht in allen Tabellen die Summe der Einzelwerte auf das ausgewiesene Total.
...	Zahl nicht bekannt, gegenstandslos oder aus statistischen Gründen nicht aufgeführt.
-	Wert genau Null.
Definition der Aussteuerung	<p>Bei den Ausgesteuerten handelt es sich um Personen, die entweder ihren Höchstanspruch auf Taggelder ausgeschöpft haben, oder deren Anspruch auf Arbeitslosentaggelder nach Ablauf der zweijährigen Rahmenfrist erloschen ist, und die anschliessend keine neue Rahmenfrist eröffnen können. Die Aussteuerung erfolgt in dem Monat, in dem das letzte Taggeld bezogen worden ist.</p> <p>Der Höchstanspruch hängt von der Beitragszeit und dem Alter ab. Seit dem 1. April 2011 gilt die folgende Regelung:</p> <ul style="list-style-type: none">- Personen, welche in den 2 Jahren vor der Arbeitslosigkeit während mindestens 12, aber weniger als 18 Monaten Arbeitslosenversicherungsprämien bezahlt haben, können maximal 260 Taggelder beziehen.- Personen mit einer Beitragszeit ab 18 Monaten haben Anspruch auf 400 Taggelder.- 520 Taggelder beträgt der Höchstanspruch von Personen mit einer Beitragsdauer von mindestens 22 Monaten, die entweder älter als 55 Jahre sind, oder die eine Invaliditäts-Rente beziehen, welche einem Invaliditätsgrad von mindestens 40 % entspricht.- Anspruch auf maximal 200 Taggelder haben Personen bis 25 Jahren und ohne Unterhaltspflichten, welche eine Beitragsdauer von mindestens 12 Monaten aufweisen.- Wer von der Beitragszeit befreit ist, kann maximal 90 Taggelder beanspruchen.- Personen, deren Rahmenfrist innerhalb der letzten vier Jahre vor der Erreichung des ordentlichen AHV-Rentenalters beginnt, können zusätzlich 120 Taggelder beziehen. <p>Vom 1. Juli 2003 bis zum 31.3.2011 galten die folgenden Höchstansprüche:</p> <ul style="list-style-type: none">- Anspruch auf 400 Taggelder hatten Personen mit einer Beitragszeit von mindestens 12 Monaten.- Wer eine Beitragszeit von 18 Monaten aufwies und entweder älter als 55 Jahre war oder eine Rente der Invaliden- oder Unfallversicherung bezog, hatte Anspruch auf 520 Taggelder.- Personen, deren Rahmenfrist innerhalb der letzten vier Jahre vor der Erreichung des ordentlichen AHV-Rentenalters begann, konnten zusätzlich 120 Taggelder beziehen.- Wer von der Beitragszeit befreit war, hatte auf maximal 260 Taggelder Anspruch.- Personen mit Anspruch auf 400 Taggelder konnten zusätzliche 120 Taggelder beziehen, wenn sie in Kantonen/Regionen wohnten, die während mindestens 6 Monaten eine Arbeitslosenquote von mehr als 5% aufwiesen. Die betroffenen Kantone mussten sich mit 20% an den zusätzlichen Kosten beteiligen. <p>Zwischen Januar 1997 und Juni 2003 genügten 6 Monaten Beitragszeit in den 2 Jahren vor der Arbeitslosigkeit, um eine 2-jährige Rahmenfrist zu eröffnen. Der Höchstanspruch betrug für die meisten Personen 520 Taggelder.</p> <p>Bis Ende des Jahres 1996 hing das Maximum der ausbezahlten Taggelder von der Beitragszeit ab. 6 Monate Beitragszeit gaben Anrecht auf 170 Taggelder, 12 Monate auf 250 Taggelder und 18 Monate auf 400 Taggelder.</p> <p>Aus praktischen Gründen, die mit den Auszahlungen im Zusammenhang stehen, sind die Daten der Arbeitslosenkassen zur Zahl der Aussteuerungen erst nach einer Frist von zwei Monaten verfügbar.</p>
Abgerechnete Kurzarbeit	<p>Unter Kurzarbeit versteht man eine vorübergehende Kürzung der Arbeitszeit oder eine vollständige temporäre Betriebseinstellung mit in der Regel entsprechender Lohnkürzung, wobei das Arbeitsverhältnis weiter dauert. Ebenfalls als solche berücksichtigt werden Arbeitsausfälle als Folge behördlicher Massnahmen oder anderer nicht vom Arbeitgeber zu vertretender Umstände. Im Einzelfall kann auch eine einzelne Betriebsabteilung einem Betrieb gleichgestellt werden. Die Einführung von Kurzarbeit in einem Betrieb soll vorübergehende Beschäftigungseinbrüche ausgleichen und die Arbeitsplätze erhalten. Die Kurzarbeitsentschädigung bietet somit den Unternehmern eine Alternative zu Entlassungen.</p> <p>Statistisch erfasst wird die von den Kassen abgerechnete und ausbezahlte Kurzarbeit. Aus praktischen Gründen, die mit den Auszahlungen im Zusammenhang stehen, sind die Daten der Arbeitslosenkassen zur abgerechneten Kurzarbeit erst nach einer Frist von zwei Monaten verfügbar.</p>