



Schweizerische Eidgenossenschaft  
Confédération suisse  
Confederazione Svizzera  
Confederaziun svizra

Eidgenössisches Departement für  
Wirtschaft, Bildung und Forschung WBF  
Staatssekretariat für Wirtschaft SECO

# Die Lage auf dem Arbeitsmarkt

**Mai 2021**

**7. Juni 2021**

**Herausgeber:**

Schweizerische Eidgenossenschaft  
Confédération suisse  
Confederazione Svizzera  
Confederaziun svizra

Staatssekretariat für Wirtschaft SECO

Direktion für Arbeit

Holzikofenweg 36

CH-3003 Bern

Tel. ++41 58 462 56 56

Fax ++41 58 462 56 00

[www.seco.admin.ch](http://www.seco.admin.ch)

E-Mail: [info@seco.admin.ch](mailto:info@seco.admin.ch)

**Periodizität:**

„Die Lage auf dem Arbeitsmarkt“  
erscheint monatlich in deutscher, französischer  
und italienischer Sprache

**Abonnemente:**

Staatssekretariat für Wirtschaft SECO

Direktion für Arbeit

Statistik und Arbeitsmarktanalysen

Holzikofenweg 36

CH-3003 Bern

Tel. ++41 58 480 62 73 / ++41 58 480 62 70

**Abonnementspreise:**

Jahresabonnement Schweiz: Fr. 60.--

Jahresabonnement Ausland: Fr. 84.--

**Internet:**

[www.seco.admin.ch](http://www.seco.admin.ch)

[www.arbeit.swiss](http://www.arbeit.swiss)

[www.amstat.ch](http://www.amstat.ch) (Statistik und Arbeitsmarktanalysen)



## INHALTSVERZEICHNIS

### KURZÜBERSICHT

Kennzahlenübersicht	5
---------------------	---

### TABELLEN UND GRAFIKEN

T1a: Registrierte Arbeitslose	6
T1b: Arbeitslosenquote	7
G1: Registrierte Arbeitslose nach ausgewählten Merkmalen	7
T2a: Registrierte Arbeitslose nach Kantonen	8
T2b: Arbeitslosenquote nach Kantonen	9
T2c: Registrierte Stellensuchende nach Kantonen	10
G2: Grafik: Anteile der registrierten nichtarbeitslosen Stellensuchenden	12
G3: Registrierte Stellensuchende und Arbeitslose	13
G4: Anteil der Langzeitarbeitslosen am Total der Arbeitslosen	13
G5: Arbeitslosenquote nach Kantonen	14
G6: Arbeitslosenquote nach Kantonen	14
T3: Registrierte Arbeitslose nach Wirtschaftszweigen	15
T4a: Registrierte Arbeitslose nach Berufshauptgruppen	16
T4b: Registrierte Arbeitslose nach Ausbildungsstufen	16
T5: Registrierte Arbeitslose nach Altersklassen	17
T6: Registrierte Arbeitslose nach zuletzt ausgeübter Funktion	18
G7: Registrierte Arbeitslose nach zuletzt ausgeübter Funktion	18
T7: Langzeitarbeitslose	19
T8: Jugendarbeitslosigkeit (15-24 Jahre)	20
T9: Gemeldete offene Stellen	21
T10: Zeitreihe registrierte Arbeitslose	22
T11: Zeitreihe Arbeitslosenquote	22
T12: Zeitreihe registrierte Stellensuchende	23
T13: Abgerechnete Kurzarbeit	24
G8: Kurzarbeit, abgerechnete ausgefallene Arbeitsstunden	24
T14: Aussteuerungen aus der Arbeitslosenversicherung	25
G9: Aussteuerungen aus der Arbeitslosenversicherung	25

<b>ERLÄUTERUNGEN</b>	<b>26</b>
----------------------	-----------

## **Registrierte Arbeitslosigkeit im Mai 2021**

Gemäss den Erhebungen des Staatssekretariats für Wirtschaft (SECO) waren Ende Mai 2021 142'966 Arbeitslose bei den Regionalen Arbeitsvermittlungszentren (RAV) eingeschrieben, 8'313 weniger als im Vormonat. Die Arbeitslosenquote sank damit von 3,3% im April 2021 auf 3,1% im Berichtsmonat. Gegenüber dem Vorjahresmonat verringerte sich die Arbeitslosigkeit um 13'032 Personen (-8,4%).

## **Jugendarbeitslosigkeit im Mai 2021**

Die Jugendarbeitslosigkeit (15- bis 24-Jährige) verringerte sich um 1'350 Personen (-9,6%) auf 12'754. Im Vergleich zum Vorjahresmonat entspricht dies einem Rückgang um 5'004 Personen (-28,2%).

## **Arbeitslose 50-64 Jahre im Mai 2021**

Die Anzahl der Arbeitslosen 50-64 Jahre verringerte sich um 1'414 Personen (-3,2%) auf 42'959. Im Vergleich zum Vorjahresmonat entspricht dies einer Zunahme um 2'069 Personen (+5,1%).

## **Stellensuchende im Mai 2021**

Insgesamt wurden 237'367 Stellensuchende registriert, 8'860 weniger als im Vormonat. Gegenüber der Vorjahresperiode stieg diese Zahl damit um 4'385 Personen (+1,9%).

## **Gemeldete offene Stellen im Mai 2021**

Auf den 1. Juli 2018 wurde die Stellenmeldepflicht für Berufsarten mit einer Arbeitslosenquote von mindestens 8% schweizweit eingeführt, seit 1. Januar 2020 gilt nun neu ein Schwellenwert von 5%. Die Zahl der bei den RAV gemeldeten offenen Stellen erhöhte sich im Mai um 5'154 auf 55'255 Stellen. Von den 55'255 Stellen unterlagen 41'028 Stellen der Meldepflicht.

## **Abgerechnete Kurzarbeit im März 2021**

Im März 2021 waren 340'953 Personen von Kurzarbeit betroffen, 72'498 Personen weniger (-17,5%) als im Vormonat. Die Anzahl der betroffenen Betriebe verringerte sich um 7'029 Einheiten (-13,6%) auf 44'593. Die ausgefallenen Arbeitsstunden nahmen um 3'106'909 (-10,3%) auf 27'099'935 Stunden ab. In der entsprechenden Vorjahresperiode (März 2020) waren 36'675'038 Ausfallstunden registriert worden, welche sich auf 782'436 Personen in 97'432 Betrieben verteilt hatten.

## **Aussteuerungen im März 2021**

Gemäss vorläufigen Angaben der Arbeitslosenversicherungskassen belief sich die Zahl der Personen, welche ihr Recht auf Arbeitslosenentschädigung im Verlauf des Monats März 2021 ausgeschöpft hatten, auf 58 Personen. Jede versicherte Person, die am 01.03.2021 ihren Taggeldanspruch noch nicht ausgeschöpft hatte, erhält für den Zeitraum vom 01.03.2021 bis zum 31.05.2021 maximal 66 zusätzliche Taggelder.

## Kennzahlenübersicht

ARBEITSLOSIGKEIT	Mai 2021	April 2021	Mai 2020	Veränderung zum			
				Vormonat absolut in %		Vorjahr absolut in %	
- Arbeitslosenzahl	142'966	151'279	155'998	-8'313	-5.5	-13'032	-8.4
- Arbeitslosenquote	3.1%	3.3%	3.4%	...	-0.2 *)	...	-0.3 *)
- Jugendarbeitslosenzahl **)	12'754	14'104	17'758	-1'350	-9.6	-5'004	-28.2
- Jugendarbeitslosenquote	2.4%	2.7%	3.4%	...	-0.3 *)	...	-1.0 *)
- Arbeitslosenzahl 50-64 Jahre	42'959	44'373	40'890	-1'414	-3.2	2'069	5.1
- Arbeitslosenquote 50-64 Jahre	3.2%	3.3%	3.0%	...	-0.1 *)	...	0.2 *)
- Langzeitarbeitslose	34'528	33'804	18'771	724	2.1	15'757	83.9
- Stellensuchende	237'367	246'227	232'982	-8'860	-3.6	4'385	1.9
<b>GEMELDETE OFFENE STELLEN</b>	<b>55'255</b>	<b>50'101</b>	<b>16'701</b>	<b>5'154</b>	<b>10.3</b>	<b>38'554</b>	<b>230.8</b>

\*) in Prozentpunkten

\*\*) 15- bis 24-Jährige

Neben der SECO-Statistik zur registrierten Arbeitslosigkeit besteht in der Schweiz seit 1991 eine zweite Statistik mit Resultaten zur Erwerbslosigkeit, die Schweizerische Arbeitskräfteerhebung SAKE des Bundesamtes für Statistik BFS. Diese basiert auf den Richtlinien des internationalen Arbeitsamtes (IAA/ILO/BIT) und der EUROSTAT und wird für internationale Vergleiche beigezogen. Die beiden Statistiken unterscheiden sich in der Erhebungsmethode. Im Unterschied zum SECO (monatliche Vollerhebung der registrierten Arbeitslosen bei den RAV) stützt sich das BFS auf vierteljährlich durchgeführte Stichprobenerhebungen mit Telefoninterviews und Hochrechnungen. Die unterschiedlichen Erhebungsmethoden führen zu unterschiedlichen Ergebnissen, jedoch ergänzen sich die Erkenntnisse aus beiden Statistiken.

## T1a: Registrierte Arbeitslose

Jahresdurchschn.		April 2021		Mai 2021							
2019	2020			Bestände	Veränderung zum				Zu- und Abgänge		
		Vormonat			Vorjahresmonat						
		Anzahl		Anteil (in %)	absolut	relativ (in %)	absolut	relativ (in %)	Zugänge	Abgänge	
106932	145720	151279	<b>Total</b>	<b>142966</b>	100.0	-8313	-5.5	-13032	-8.4	27921	36234
...	...	<i>146816</i>	<b>Saisonbereinigt <sup>1)</sup></b>	<b>140122</b>	...	-6694	-4.6	...	...	...	...
			<b>Nach Regionen:</b>								
64634	90258	96369	<b>Deutsche Schweiz</b>	<b>91055</b>	63.7	-5314	-5.5	-5492	-5.7	17986	23292
42298	55462	54910	<b>Westschweiz und Tessin</b>	<b>51911</b>	36.3	-2999	-5.5	-7540	-12.7	9935	12942
			<b>Nach Geschlecht:</b>								
46887	63781	67020	<b>Frauen</b>	<b>64015</b>	44.8	-3005	-4.5	-4536	-6.6	12351	15356
60045	81939	84259	<b>Männer</b>	<b>78951</b>	55.2	-5308	-6.3	-8496	-9.7	15570	20878
			<b>Nach Nationalität:</b>								
56461	77006	77303	<b>Schweizer</b>	<b>73643</b>	51.5	-3660	-4.7	-8640	-10.5	14157	17835
50471	68714	73976	<b>Ausländer</b>	<b>69323</b>	48.5	-4653	-6.3	-4392	-6.0	13764	18399
			<b>Nach Alter: <sup>2)</sup></b>								
11771	16799	14104	<b>15-24 Jahre</b>	<b>12754</b>	8.9	-1350	-9.6	-5004	-28.2	3658	4747
65007	89394	92679	<b>25-49 Jahre</b>	<b>87105</b>	60.9	-5574	-6.0	-10134	-10.4	17176	22744
30071	39424	44373	<b>50-64 Jahre</b>	<b>42959</b>	30.0	-1414	-3.2	2069	5.1	7080	8624
			<b>Nach Arbeitszeit:</b>								
88583	120166	123697	<b>Vollzeit</b>	<b>116304</b>	81.4	-7393	-6.0	-13241	-10.2	23170	30544
18349	25554	27582	<b>Teilzeit</b>	<b>26662</b>	18.6	-920	-3.3	209	0.8	4751	5690
			<b>Nach bisheriger Dauer:</b>								
68815	89661	77795	<b>1-6 Monate</b>	<b>67958</b>	47.5	-9837	-12.6	-34033	-33.4	...	...
23916	34812	39680	<b>7-12 Monate</b>	<b>40480</b>	28.3	800	2.0	5244	14.9	...	...
14201	21248	33804	<b>&gt; 1 Jahr</b>	<b>34528</b>	24.2	724	2.1	15757	83.9	...	...
			<b>Nach Erwerbssituation:</b>								
100495	138180	144217	<b>Vorher erwerbstätig</b>	<b>136028</b>	95.1	-8189	-5.7	-12422	-8.4	...	...
3115	3753	3094	<b>Erstmals auf Stellensuche</b>	<b>2988</b>	2.1	-106	-3.4	-696	-18.9	...	...
3322	3786	3968	<b>Wiedereintritt ins Erwerbsl.</b>	<b>3950</b>	2.8	-18	-0.5	86	2.2	...	...

Erläuterungen siehe Seiten 26-28.

<sup>1)</sup> Es wird das Saisonbereinigungsverfahren X-12 verwendet. Das Verfahren berechnet die Zeitreihe mit jedem zusätzlichen Wert neu, so dass die bereinigten Werte von einem Monat zum anderen variieren können. Diese Werte sind kursiv dargestellt.

<sup>2)</sup> 65 und mehr: 148 Arbeitslose im Mai 2021.

Von den 142966 Arbeitslosen nahmen 11494 Personen an einer Umschulungs- oder Weiterbildungsmaßnahme teil.

## T1b: Arbeitslosenquote

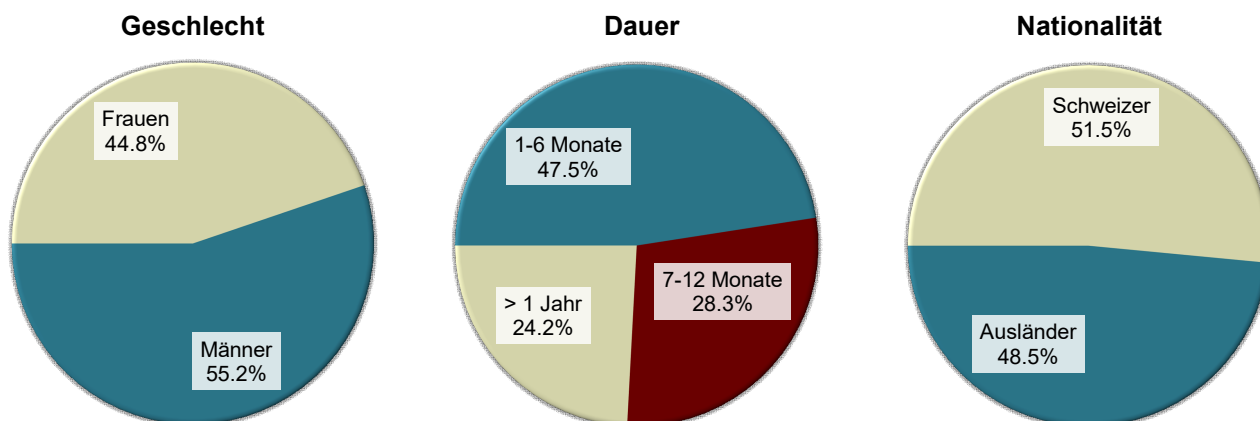
Jahresdurchschnitt		April 2021		Mai 2021		
2019	2020			Quote VK <sup>1)</sup>	Veränderung in Prozentpunkten zum	
Quote				Vormonat	Vorjahres- monat	
2.3	3.1	3.3	<b>Total</b>	3.1 A	-0.2	-0.3
...	...	3.2	<b>Saisonbereinigt <sup>2)</sup></b>	3.0 A	-0.2	...
<b>Nach Regionen:</b>						
1.9	2.7	2.9	<b>Deutsche Schweiz</b>	2.7 A	-0.2	-0.2
3.2	4.2	4.2	<b>Westschweiz und Tessin</b>	3.9 A	-0.3	-0.6
<b>Nach Geschlecht:</b>						
2.2	3.0	3.1	<b>Frauen</b>	3.0 A	-0.1	-0.2
2.4	3.3	3.4	<b>Männer</b>	3.2 A	-0.2	-0.3
<b>Nach Nationalität:</b>						
1.7	2.3	2.3	<b>Schweizer</b>	2.2 A	-0.1	-0.2
4.0	5.5	5.9	<b>Ausländer</b>	5.5 A	-0.4	-0.4
<b>Nach Alter:</b>						
2.2	3.2	2.7	<b>15-24 Jahre</b>	2.4 A	-0.3	-1.0
2.5	3.4	3.5	<b>25-49 Jahre</b>	3.3 A	-0.2	-0.4
2.2	2.9	3.3	<b>50-64 Jahre</b>	3.2 A	-0.1	0.2

Erläuterungen siehe Seiten 26-28.

<sup>1)</sup> Variationskoeffizient: A=0.0-1.0%, B=1.1-2.0%, C=2.1-5.0%, D=5.1-10.0%, E=10.1-16.5%, F=16.6-25.0%, G>25%.

<sup>2)</sup> Es wird das Saisonbereinungsverfahren X-12 verwendet. Das Verfahren berechnet die Zeitreihe mit jedem zusätzlichen Wert neu, so dass die bereinigten Werte von einem Monat zum anderen variieren können. Diese Werte sind kursiv dargestellt.

## G1: Registrierte Arbeitslose nach ausgewählten Merkmalen Mai 2021



## T2a: Registrierte Arbeitslose nach Kantonen

Jahresdurchschnitt		April 2021		Mai 2021							
2019	2020			Bestände	Veränderung zum				Zu- und Abgänge		
Bestände		Vormonat			Vorjahresmonat						
Anzahl	Anteil (in %)	absolut		relativ (in %)	absolut	relativ (in %)	Zugänge	Abgänge			
106932	145720	151279	<b>Total</b>	<b>142966</b>	100.0	-8313	-5.5	-13032	-8.4	27921	36234
18228	26155	28001	<b>Zürich</b>	<b>26631</b>	18.6	-1370	-4.9	-725	-2.7	4692	6043
10205	14135	15039	<b>Bern</b>	<b>14040</b>	9.8	-999	-6.6	-934	-6.2	2315	3304
3767	5198	5507	<b>Luzern</b>	<b>5079</b>	3.6	-428	-7.8	-522	-9.3	1016	1445
212	285	260	<b>Uri</b>	<b>245</b>	0.2	-15	-5.8	-110	-31.0	76	91
998	1336	1258	<b>Schwyz</b>	<b>1182</b>	0.8	-76	-6.0	-238	-16.8	313	390
156	265	280	<b>Obwalden</b>	<b>241</b>	0.2	-39	-13.9	-74	-23.5	63	101
207	352	391	<b>Nidwalden</b>	<b>336</b>	0.2	-55	-14.1	-64	-16.0	77	132
313	470	506	<b>Glarus</b>	<b>466</b>	0.3	-40	-7.9	-65	-12.2	96	134
1365	1783	1870	<b>Zug</b>	<b>1848</b>	1.3	-22	-1.2	-21	-1.1	349	369
4266	5758	5661	<b>Freiburg</b>	<b>5322</b>	3.7	-339	-6.0	-606	-10.2	1128	1469
2827	4292	4672	<b>Solothurn</b>	<b>4432</b>	3.1	-240	-5.1	-14	-0.3	1138	1386
3079	3963	4237	<b>Basel-Stadt</b>	<b>4049</b>	2.8	-188	-4.4	-65	-1.6	620	804
2777	3737	3917	<b>Basel-Landschaft</b>	<b>3792</b>	2.7	-125	-3.2	-251	-6.2	847	979
1252	1570	1553	<b>Schaffhausen</b>	<b>1418</b>	1.0	-135	-8.7	-176	-11.0	284	421
486	637	631	<b>Appenzell A.Rh.</b>	<b>616</b>	0.4	-15	-2.4	-56	-8.3	120	137
96	97	81	<b>Appenzell I.Rh.</b>	<b>79</b>	0.1	-2	-2.5	-29	-26.9	28	30
5137	7134	7343	<b>St. Gallen</b>	<b>7019</b>	4.9	-324	-4.4	-691	-9.0	1782	2122
1272	2142	2630	<b>Graubünden</b>	<b>2243</b>	1.6	-387	-14.7	-1377	-38.0	569	948
9328	12803	14140	<b>Aargau</b>	<b>13553</b>	9.5	-587	-4.2	262	2.0	2733	3327
2927	3903	4053	<b>Thurgau</b>	<b>3786</b>	2.6	-267	-6.6	-342	-8.3	868	1129
4773	6118	5481	<b>Tessin</b>	<b>5061</b>	3.5	-420	-7.7	-1555	-23.5	1112	1543
14145	18783	18122	<b>Waadt</b>	<b>17282</b>	12.1	-840	-4.6	-3079	-15.1	3484	4326
4851	6658	6488	<b>Wallis</b>	<b>5815</b>	4.1	-673	-10.4	-2060	-26.2	1480	2153
3268	4274	4104	<b>Neuenburg</b>	<b>3890</b>	2.7	-214	-5.2	-446	-10.3	662	875
9754	12155	13182	<b>Genf</b>	<b>12740</b>	8.9	-442	-3.4	9	0.1	1788	2224
1242	1715	1872	<b>Jura</b>	<b>1801</b>	1.3	-71	-3.8	197	12.3	281	352

Erläuterungen siehe Seiten 26-28.



## T2b: Arbeitslosenquote nach Kantonen

Jahresdurchschnitt		April 2021		Mai 2021		Veränderung in Prozentpunkten zum	
2019	2020			Quote VK <sup>1)</sup>	Vormonat		
Quote							
2.3	3.1	3.3	<b>Total</b>	<b>3.1</b> A	-0.2	-0.3	
2.1	3.1	3.3	<b>Zürich</b>	<b>3.1</b> A	-0.2	-0.1	
1.8	2.5	2.6	<b>Bern</b>	<b>2.5</b> A	-0.1	-0.1	
1.6	2.2	2.4	<b>Luzern</b>	<b>2.2</b> A	-0.2	-0.2	
1.1	1.4	1.3	<b>Uri</b>	<b>1.2</b> C	-0.1	-0.6	
1.1	1.5	1.4	<b>Schwyz</b>	<b>1.3</b> A	-0.1	-0.3	
0.7	1.2	1.3	<b>Obwalden</b>	<b>1.1</b> B	-0.2	-0.4	
0.8	1.4	1.6	<b>Nidwalden</b>	<b>1.4</b> B	-0.2	-0.2	
1.4	2.1	2.2	<b>Glarus</b>	<b>2.0</b> B	-0.2	-0.3	
1.9	2.5	2.7	<b>Zug</b>	<b>2.6</b> B	-0.1	-0.1	
2.5	3.3	3.3	<b>Freiburg</b>	<b>3.1</b> A	-0.2	-0.3	
1.9	2.9	3.1	<b>Solothurn</b>	<b>2.9</b> A	-0.2	-0.1	
3.0	3.8	4.1	<b>Basel-Stadt</b>	<b>3.9</b> A	-0.2	-0.1	
1.9	2.5	2.6	<b>Basel-Landschaft</b>	<b>2.5</b> A	-0.1	-0.2	
2.9	3.6	3.6	<b>Schaffhausen</b>	<b>3.3</b> B	-0.3	-0.4	
1.6	2.1	2.0	<b>Appenzell A.Rh.</b>	<b>2.0</b> B	-	-0.2	
1.1	1.1	0.9	<b>Appenzell I.Rh.</b>	<b>0.9</b> C	-	-0.3	
1.8	2.5	2.6	<b>St. Gallen</b>	<b>2.5</b> A	-0.1	-0.3	
1.1	1.9	2.4	<b>Graubünden</b>	<b>2.0</b> A	-0.4	-1.3	
2.5	3.4	3.7	<b>Aargau</b>	<b>3.6</b> A	-0.1	0.1	
1.9	2.5	2.6	<b>Thurgau</b>	<b>2.4</b> A	-0.2	-0.3	
2.8	3.6	3.2	<b>Tessin</b>	<b>3.0</b> A	-0.2	-0.9	
3.4	4.5	4.4	<b>Waadt</b>	<b>4.2</b> A	-0.2	-0.7	
2.7	3.7	3.6	<b>Wallis</b>	<b>3.3</b> A	-0.3	-1.1	
3.5	4.6	4.4	<b>Neuenburg</b>	<b>4.2</b> A	-0.2	-0.5	
3.9	4.9	5.3	<b>Genf</b>	<b>5.2</b> A	-0.1	-	
3.4	4.7	5.1	<b>Jura</b>	<b>4.9</b> B	-0.2	0.5	

Erläuterungen siehe Seiten 26-28.

<sup>1)</sup> Variationskoeffizient: A=0.0-1.0%, B=1.1-2.0%, C=2.1-5.0%, D=5.1-10.0%, E=10.1-16.5%, F=16.6-25.0%, G>25%.

Ohne Berücksichtigung des Einflusses der kantonalen Arbeitslosenhilfe/Sozialhilfe würde die Arbeitslosenquote in folgenden Kantonen um folgende Prozentpunkte tiefer ausfallen:  
 VD (-0.5), GE (-0.2), SH (-0.1), TI (-0.1).

**T2c: Registrierte Stellensuchende nach Kantonen**

Jahresdurchschnitt		April 2021		Mai 2021					
2019	2020			Bestände		Veränderung zum			
						Vormonat		Vorjahresmonat	
				Anzahl	Anteil (in %)	absolut	relativ (in %)	absolut	relativ (in %)
181798	230017	246227	<b>Total</b>	<b>237367</b>	100.0	-8860	-3.6	4385	1.9
30734	40500	44432	<b>Zürich</b>	<b>42934</b>	18.1	-1498	-3.4	1909	4.7
16719	21713	23141	<b>Bern</b>	<b>22083</b>	9.3	-1058	-4.6	118	0.5
6658	8514	9164	<b>Luzern</b>	<b>8733</b>	3.7	-431	-4.7	253	3.0
380	524	536	<b>Uri</b>	<b>486</b>	0.2	-50	-9.3	-93	-16.1
2016	2460	2606	<b>Schwyz</b>	<b>2492</b>	1.0	-114	-4.4	-7	-0.3
298	431	465	<b>Obwalden</b>	<b>423</b>	0.2	-42	-9.0	-34	-7.4
400	583	616	<b>Nidwalden</b>	<b>577</b>	0.2	-39	-6.3	-24	-4.0
603	820	848	<b>Glarus</b>	<b>797</b>	0.3	-51	-6.0	-56	-6.6
2307	2827	2964	<b>Zug</b>	<b>2884</b>	1.2	-80	-2.7	3	0.1
7488	9476	9840	<b>Freiburg</b>	<b>9521</b>	4.0	-319	-3.2	99	1.1
5718	7381	8270	<b>Solothurn</b>	<b>8119</b>	3.4	-151	-1.8	868	12.0
4857	6011	6528	<b>Basel-Stadt</b>	<b>6319</b>	2.7	-209	-3.2	239	3.9
5205	6328	6754	<b>Basel-Landschaft</b>	<b>6600</b>	2.8	-154	-2.3	228	3.6
2471	2886	2986	<b>Schaffhausen</b>	<b>2897</b>	1.2	-89	-3.0	72	2.5
829	1013	1057	<b>Appenzell A.Rh.</b>	<b>1051</b>	0.4	-6	-0.6	9	0.9
142	151	132	<b>Appenzell I.Rh.</b>	<b>127</b>	0.1	-5	-3.8	-22	-14.8
9719	12787	13672	<b>St. Gallen</b>	<b>13367</b>	5.6	-305	-2.2	508	4.0
2279	3344	3797	<b>Graubünden</b>	<b>3311</b>	1.4	-486	-12.8	-1234	-27.2
15227	19759	21953	<b>Aargau</b>	<b>21450</b>	9.0	-503	-2.3	1593	8.0
5513	7040	7768	<b>Thurgau</b>	<b>7536</b>	3.2	-232	-3.0	325	4.5
9011	10614	10203	<b>Tessin</b>	<b>9631</b>	4.1	-572	-5.6	-1263	-11.6
23518	28508	29698	<b>Waadt</b>	<b>28679</b>	12.1	-1019	-3.4	91	0.3
8171	10234	10308	<b>Wallis</b>	<b>9461</b>	4.0	-847	-8.2	-1514	-13.8
5128	6368	6679	<b>Neuenburg</b>	<b>6470</b>	2.7	-209	-3.1	263	4.2
14558	17386	19188	<b>Genf</b>	<b>18875</b>	8.0	-313	-1.6	1707	9.9
1850	2361	2622	<b>Jura</b>	<b>2544</b>	1.1	-78	-3.0	347	15.8

Erläuterungen siehe Seiten 26-28.

Mai 2021												
Erwerbssituation der nichtarbeitslosen Stellensuchenden 1)												
Kantone	Programme zur vorübergehenden Beschäftigung	Veränderungen zum Vormonat		Umschulung / Weiterbildung 2)	Veränderungen zum Vormonat		Zwischenverdienst	Veränderungen zum Vormonat		übrige nicht-arbeitslose Stellensuchende	Veränderungen zum Vormonat	
		absolut	relativ (in %)		absolut	relativ (in %)		absolut	relativ (in %)		absolut	relativ (in %)
CH	<b>9688</b>	-40	-0.4	<b>1196</b>	-46	-3.7	<b>53461</b>	1233	2.4	<b>30056</b>	-1694	-5.3
ZH	<b>1175</b>	-4	-0.3	<b>1</b>	1	-	<b>8251</b>	310	3.9	<b>6876</b>	-435	-5.9
BE	<b>569</b>	-8	-1.4	-	-	-	<b>4395</b>	114	2.7	<b>3079</b>	-165	-5.1
LU	<b>489</b>	-36	-6.9	<b>2</b>	-5	-71.4	<b>1946</b>	72	3.8	<b>1217</b>	-34	-2.7
UR	<b>39</b>	-1	-2.5	-	-	-	<b>115</b>	-14	-10.9	<b>87</b>	-20	-18.7
SZ	<b>306</b>	26	9.3	-	-	-	<b>447</b>	-7	-1.5	<b>557</b>	-57	-9.3
OW	<b>24</b>	-5	-17.2	-	-	-	<b>84</b>	11	15.1	<b>74</b>	-9	-10.8
NW	<b>30</b>	-2	-6.3	-	-	-	<b>121</b>	14	13.1	<b>90</b>	4	4.7
GL	<b>34</b>	-4	-10.5	-	-	-	<b>178</b>	-1	-0.6	<b>119</b>	-6	-4.8
ZG	<b>129</b>	11	9.3	-	-1	-100.0	<b>469</b>	-8	-1.7	<b>438</b>	-60	-12.0
FR	<b>717</b>	-	-	-	-	-	<b>2406</b>	28	1.2	<b>1076</b>	-8	-0.7
SO	<b>319</b>	26	8.9	<b>11</b>	-3	-21.4	<b>2203</b>	110	5.3	<b>1154</b>	-44	-3.7
BS	<b>168</b>	-2	-1.2	-	-	-	<b>1273</b>	42	3.4	<b>829</b>	-61	-6.9
BL	<b>145</b>	-11	-7.1	<b>129</b>	11	9.3	<b>1560</b>	67	4.5	<b>974</b>	-96	-9.0
SH	<b>172</b>	-2	-1.1	<b>13</b>	-2	-13.3	<b>794</b>	32	4.2	<b>500</b>	18	3.7
AR	<b>23</b>	3	15.0	<b>1</b>	1	-	<b>252</b>	9	3.7	<b>159</b>	-4	-2.5
AI	<b>1</b>	-2	-66.7	-	-2	-100.0	<b>24</b>	-2	-7.7	<b>23</b>	3	15.0
SG	<b>543</b>	63	13.1	<b>457</b>	-22	-4.6	<b>3100</b>	96	3.2	<b>2248</b>	-118	-5.0
GR	<b>207</b>	-11	-5.0	-	-	-	<b>612</b>	-18	-2.9	<b>249</b>	-70	-21.9
AG	<b>478</b>	36	8.1	<b>1</b>	-1	-50.0	<b>4703</b>	206	4.6	<b>2715</b>	-157	-5.5
TG	<b>475</b>	35	8.0	-	-	-	<b>1830</b>	30	1.7	<b>1445</b>	-30	-2.0
TI	<b>616</b>	-78	-11.2	-	-	-	<b>2989</b>	4	0.1	<b>965</b>	-78	-7.5
VD	<b>1536</b>	19	1.3	<b>432</b>	-31	-6.7	<b>7217</b>	-63	-0.9	<b>2212</b>	-104	-4.5
VS	<b>559</b>	-66	-10.6	<b>116</b>	6	5.5	<b>2426</b>	-	-	<b>545</b>	-114	-17.3
NE	<b>265</b>	-13	-4.7	-	-	-	<b>1509</b>	64	4.4	<b>806</b>	-46	-5.4
GE	<b>617</b>	-9	-1.4	<b>33</b>	2	6.5	<b>4031</b>	121	3.1	<b>1454</b>	15	1.0
JU	<b>52</b>	-5	-8.8	-	-	-	<b>526</b>	16	3.1	<b>165</b>	-18	-9.8

Erläuterungen siehe Seiten 26-28.

<sup>1)</sup> Registrierte Stellensuchende minus registrierte Arbeitslose = nichtarbeitslose Stellensuchende.

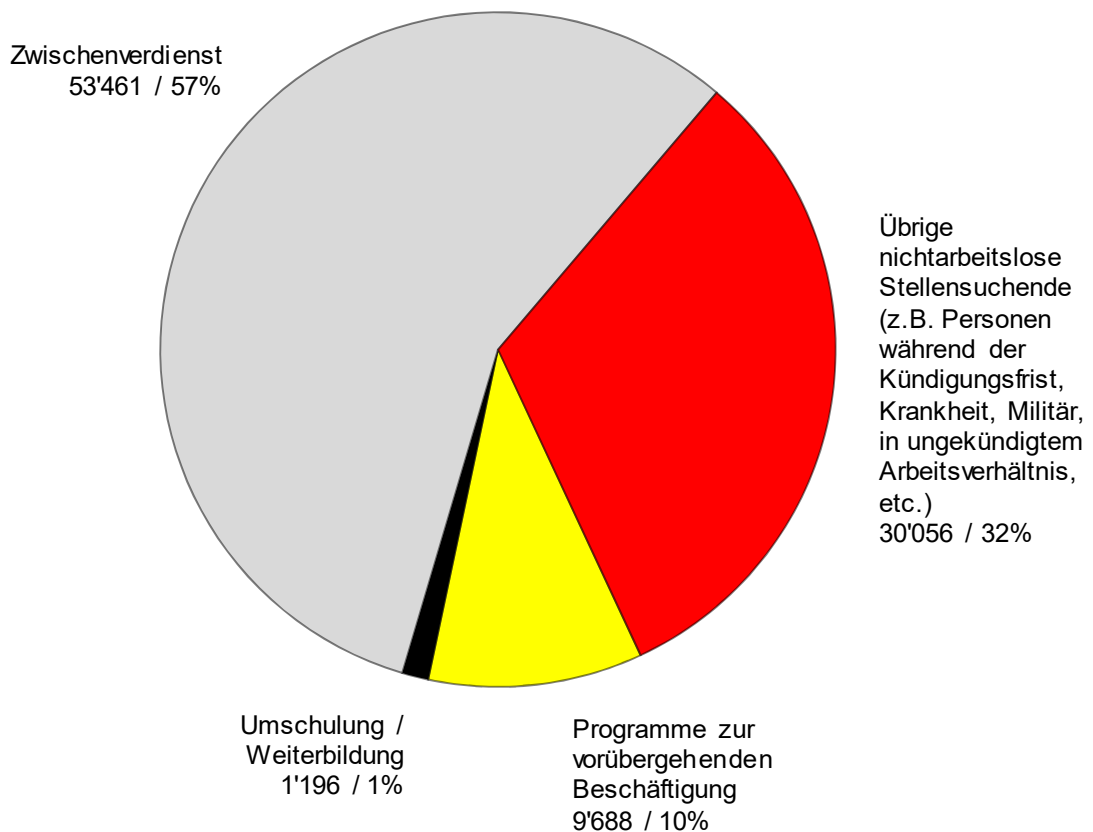
<sup>2)</sup> Gezählt sind Personen, welche gemäss Artikel 60 Absatz 4 des Arbeitslosenversicherungsgesetzes während der Dauer der Umschulung- oder Weiterbildungsmassnahme nicht vermittelbar sind.

## Registrierte nichtarbeitslose Stellensuchende

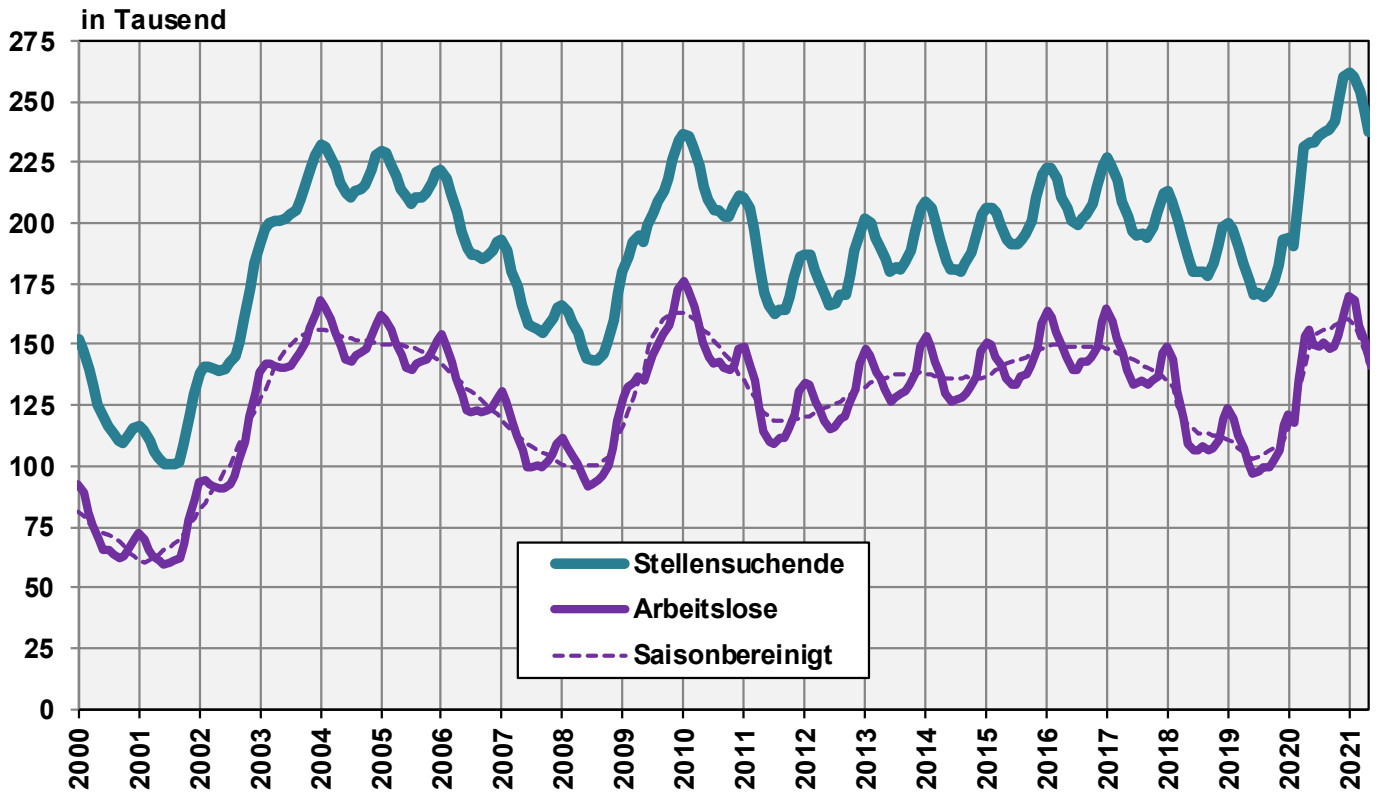
Registrierte **nichtarbeitslose Stellensuchende** sind jene Personen, die bei einem Regionalen Arbeitsvermittlungszentrum registriert, jedoch - im Unterschied zu den Arbeitslosen - entweder nicht sofort vermittelbar sind oder aber über eine Arbeit verfügen.

- Die registrierten nichtarbeitslosen Stellensuchenden entsprechen der Differenz zwischen dem Total der registrierten Stellensuchenden und den Arbeitslosen.
- Als Kategorien der registrierten nichtarbeitslosen Stellensuchenden werden die Anzahl Personen in Programmen zur vorübergehenden Beschäftigung, in Umschulung oder Weiterbildung, im Zwischenverdienst sowie Übrige ausgewiesen.

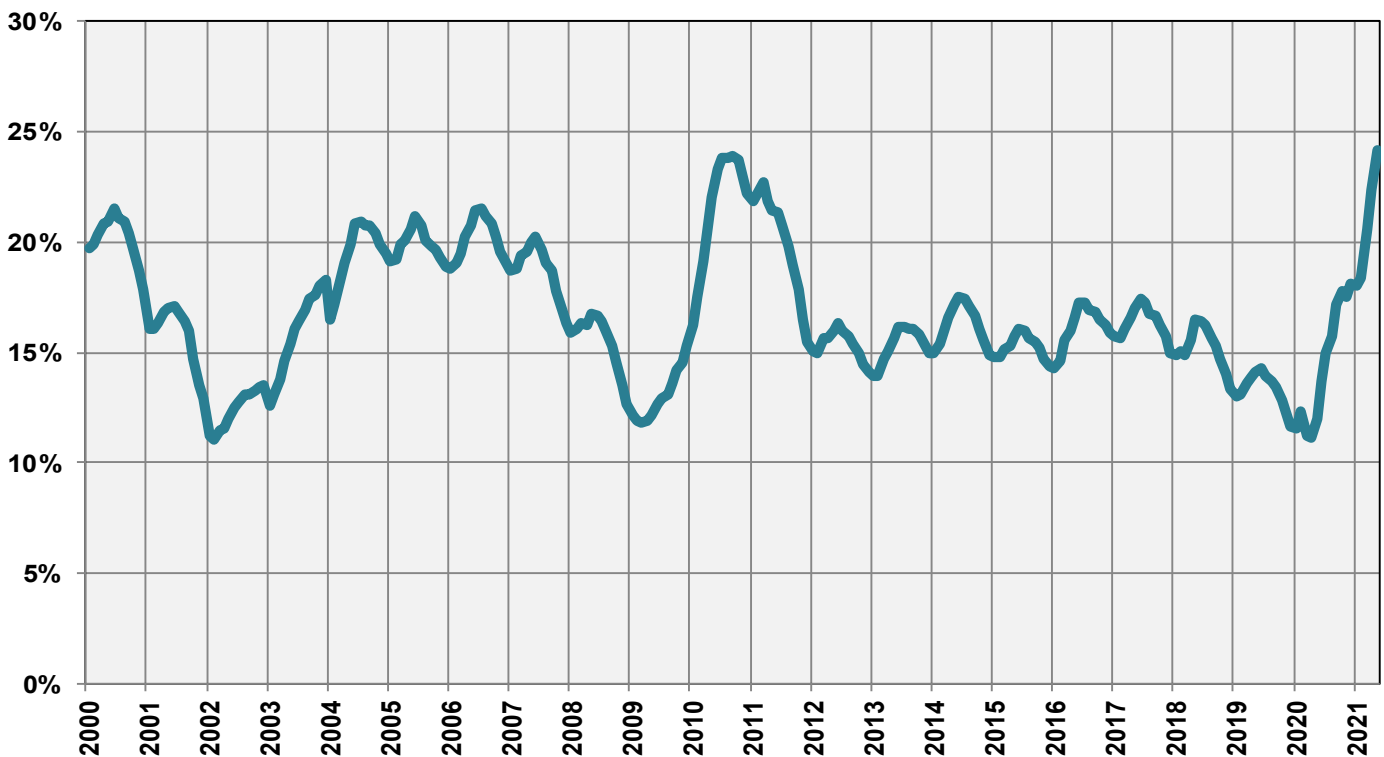
### G2: Grafik: Anteile der registrierten nichtarbeitslosen Stellensuchenden (Total 94'401) Mai 2021



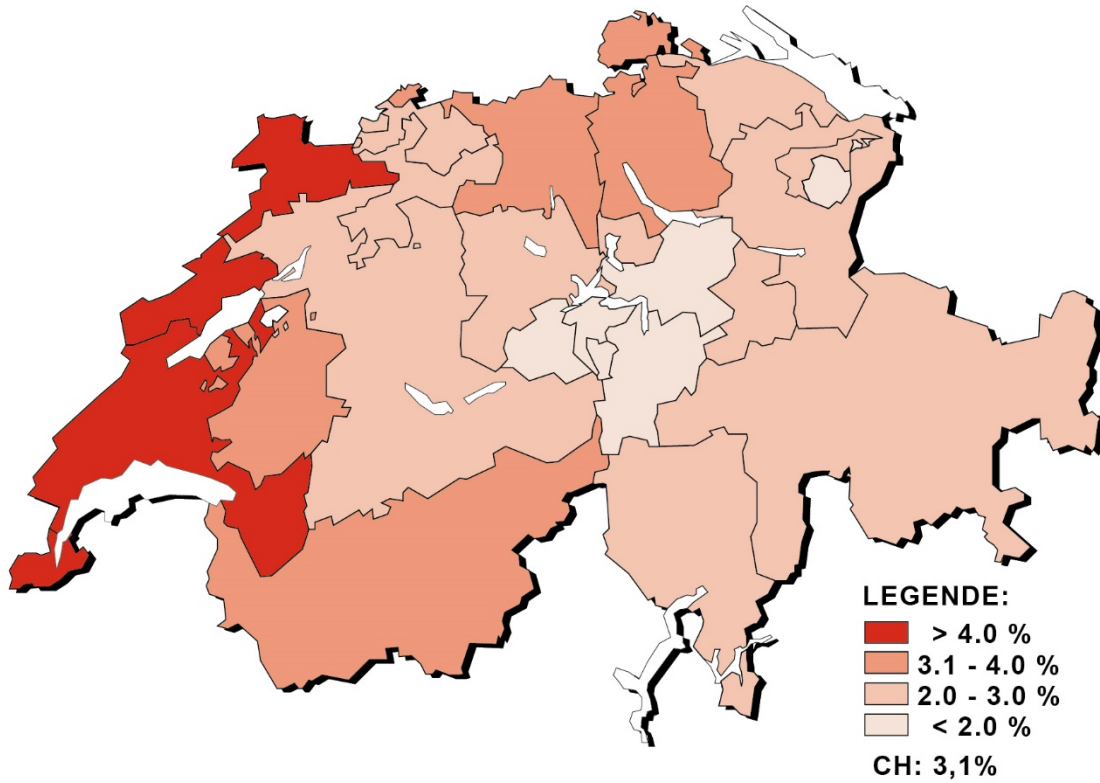
### G3: Registrierte Stellensuchende und Arbeitslose



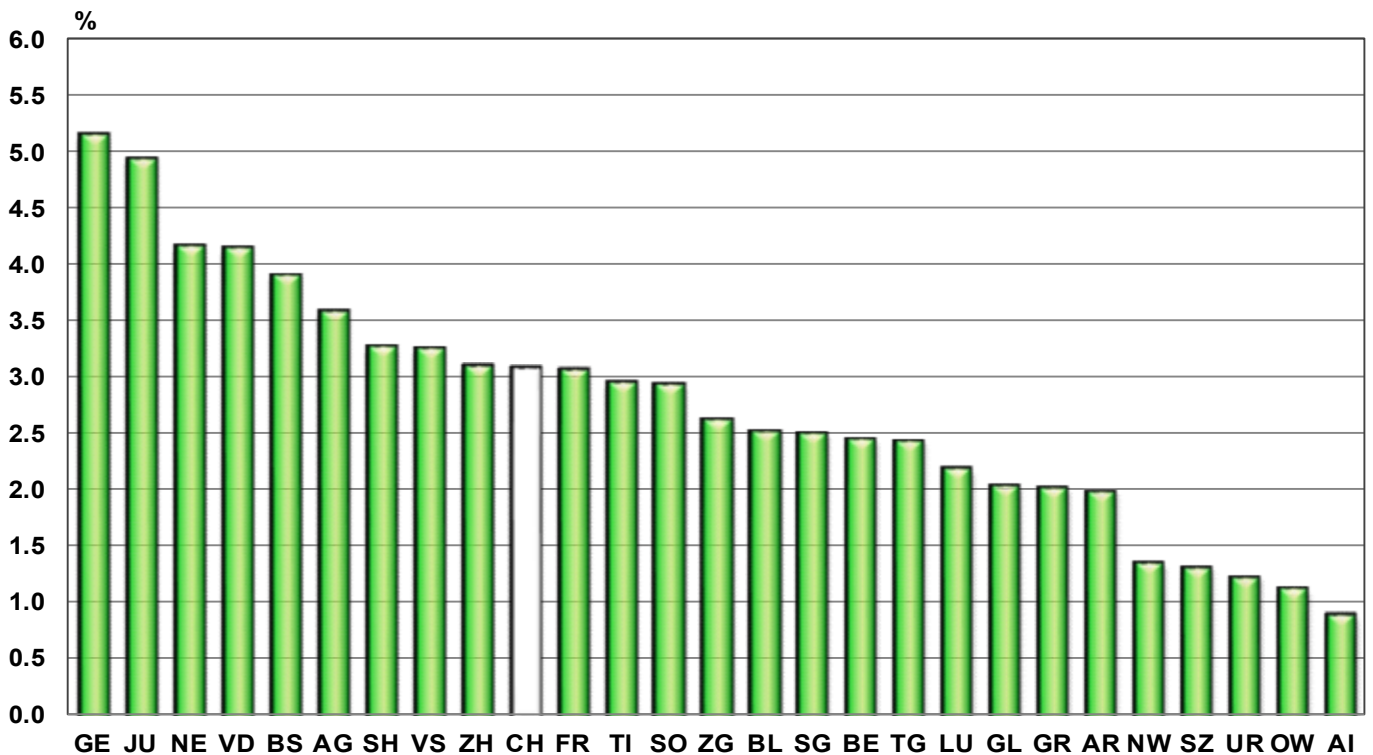
### G4: Anteil der Langzeitarbeitslosen am Total der Arbeitslosen



**G5: Arbeitslosenquote nach Kantonen, Mai 2021**



**G6: Arbeitslosenquote nach Kantonen, Mai 2021**



T3: Registrierte Arbeitslose nach Wirtschaftszweigen <sup>1)</sup>

Jahresdurchschnitt		April						Mai				
2019	2020	2021						2021				
Bestände						Bestände		Veränderung zum				
								Vormonat		Vorjahresmonat		
						Anzahl	ALQ <sup>2)</sup>	VK <sup>3)</sup>	absolut	relativ (in %)	absolut	relativ (in %)
106932	145720	151279		<b>Total</b>		<b>142966</b>			-8313	-5.5	-13032	-8.4
932	1180	1210		A	Sektor 1 (Land- und Forstwirtschaft, Fischerei)	<b>1066</b>	1.0	A	-144	-11.9	34	3.3
26409	36513	36252		B-F	Sektor 2 (Industrie)	<b>33523</b>	3.8	A	-2729	-7.5	-4798	-12.5
75115	102751	108913		G-T	Sektor 3 (Dienstleistungen)	<b>103561</b>	3.3	A	-5352	-4.9	-7759	-7.0
932	1180	1210		A 01-03	Land- und Forstwirtschaft, Fischerei	<b>1066</b>	1.0	A	-144	-11.9	34	3.3
63	88	85		B 05-09	Bergbau, Steine und Erden	<b>89</b>	2.2	C	4	4.7	2	2.3
2495	3273	3577		C 10-12	Nahrungsmittel, Getränke, Tabak	<b>3399</b>	4.7	B	-178	-5.0	-121	-3.4
310	435	542		C 13-14	Textilien und Bekleidung	<b>520</b>	5.3	C	-22	-4.1	85	19.5
51	64	79		C 15	Leder, Lederwaren und Schuhe	<b>83</b>	5.8	D	4	5.1	20	31.7
640	978	800		C 16	Holz-, Flecht-, Korb- und Korkwaren	<b>720</b>	2.0	B	-80	-10.0	-502	-41.1
753	954	1027		C 17-18	Papier- und Druckgewerbe	<b>975</b>	3.9	B	-52	-5.1	25	2.6
1294	1622	1791		C 19-21	Chemische Industrie, Mineralölverarbeitung	<b>1727</b>	3.2	B	-64	-3.6	101	6.2
687	998	1079		C 22	Gummi- und Kunststoffwaren	<b>1006</b>	5.5	C	-73	-6.8	2	0.2
521	609	607		C 23	Glas, Keramik, Zementwaren	<b>584</b>	3.8	C	-23	-3.8	-41	-6.6
2336	3520	3522		C 24-25	Metallerzeugung, Metallerzeugnisse	<b>3336</b>	4.1	A	-186	-5.3	-283	-7.8
2895	4405	4497		C 26-27	Elektrotechnik, Elektronik, Uhren, Optik	<b>4374</b>	4.1	A	-123	-2.7	-60	-1.4
1153	1959	1916		- C 2652	- Uhren	<b>1887</b>	6.4	B	-29	-1.5	-122	-6.1
1244	2043	2193		C 28	Maschinenbau	<b>2030</b>	3.0	B	-163	-7.4	49	2.5
346	476	519		C 29-30	Fahrzeugbau	<b>473</b>	3.6	C	-46	-8.9	-31	-6.2
1149	1529	1619		C 31-33	Möbel; Reparatur von Maschinen	<b>1572</b>	3.7	B	-47	-2.9	-33	-2.1
269	348	307		D 35	Energieversorgung	<b>284</b>	1.1	B	-23	-7.5	-89	-23.9
358	460	526		E 36-39	Recycling; Wasserversorgung	<b>510</b>	3.3	C	-16	-3.0	43	9.2
10998	14711	13482		F 41-43	Baugewerbe 4)	<b>11841</b>	4.1	A	-1641	-12.2	-3965	-25.1
15343	20172	21421		G 45-47	Handel; Reparatur- und Autogewerbe	<b>20643</b>	3.9	A	-778	-3.6	-639	-3.0
1755	2517	2455		G 45	Autohandel und -reparatur	<b>2376</b>	3.1	A	-79	-3.2	-188	-7.3
5949	7586	7931		G 46	Grosshandel	<b>7673</b>	3.8	A	-258	-3.3	-227	-2.9
7639	10069	11035		G 47	Detailhandel	<b>10594</b>	4.1	A	-441	-4.0	-224	-2.1
4541	6457	7113		H 49-53	Verkehr und Transport	<b>6836</b>	3.7	A	-277	-3.9	-387	-5.4
8912	14781	18804		I 55-56	Gastgewerbe	<b>16624</b>	8.9	A	-2180	-11.6	-2068	-11.1
3690	4849	4706		J 58- 63	Information und Kommunikation	<b>4577</b>	3.2	A	-129	-2.7	-504	-9.9
2007	2637	2577		- J 62	- Informatik	<b>2505</b>	3.3	A	-72	-2.8	-202	-7.5
5606	7066	7196		K 64-66	Finanz- und Versicherungsdienstleistungen	<b>6999</b>	2.9	A	-197	-2.7	-403	-5.4
3115	4003	3948		- K 64	- Banken	<b>3790</b>	2.9	A	-158	-4.0	-384	-9.2
807	935	917		- K 65	- Versicherungen	<b>903</b>	1.8	B	-14	-1.5	-102	-10.1
1079	1472	1665		L 68	Grundstücks- und Wohnungswesen	<b>1608</b>	3.2	B	-57	-3.4	21	1.3
8079	11150	11014		M 69-75	Freiberufliche, technische und wissenschaftliche DL	<b>10593</b>	2.8	A	-421	-3.8	-1257	-10.6
499	676	700		- M 72	- Forschung und Entwicklung	<b>691</b>	3.4	C	-9	-1.3	-21	-2.9
6639	9195	9764		N 77-82	Sonstige wirtschaftliche Dienstleistungen 4)	<b>9305</b>	...	...	-459	-4.7	-366	-3.8
2602	3403	3217		O 84	Öffentl. Verwaltung, Sozialversicherungen	<b>3038</b>	1.4	A	-179	-5.6	-461	-13.2
3363	4527	4084		P 85	Erziehung und Unterricht	<b>3942</b>	1.5	A	-142	-3.5	-762	-16.2
9719	12441	12444		Q 86-88	Gesundheits- und Sozialwesen	<b>12221</b>	2.1	A	-223	-1.8	-446	-3.5
1657	2310	2274		R 90-93	Kunst, Unterhaltung und Erholung	<b>2166</b>	3.5	B	-108	-4.7	-405	-15.8
2827	3694	3857		S 94-96	Sonstige Dienstleistungen	<b>3691</b>	2.7	A	-166	-4.3	-125	-3.3
1057	1234	1354		T 97-98	Private Haushalte mit Hauspersonal	<b>1318</b>	...	...	-36	-2.7	43	3.4
4477	5276	4904			Keine Angaben, übrige	<b>4816</b>	...	...	-88	-1.8	-509	-9.6

Erläuterungen siehe Seiten 26-28.

<sup>1)</sup> Gliederung und Terminologie der Wirtschaftszweig-Nomenklatur nach NOGA 2008.<sup>2)</sup> Von den 4'636'100 Erwerbspersonen gemäss Pooling 2015-2017 weisen 500'813 Personen keinen Wirtschaftszweig aus. Darin sind 238'264 Erwerbslose enthalten. Die Arbeitslosenquoten nach Wirtschaftszweigen sind somit leicht überschätzt und nicht direkt vergleichbar mit den übrigen Arbeitslosenquoten der SECO-Arbeitsmarktstatistik.<sup>3)</sup> Variationskoeffizient: A=0.0-1.0%, B=1.1-2.0%, C=2.1-5.0%, D=5.1-10.0%, E=10.1-16.5%, F=16.6-25.0%, G>25%.<sup>4)</sup> Die Arbeitslosenquote für NOGA N 77-82 kann nicht berechnet werden, weil bei der NOGA-Gruppe 78 «private Arbeitsvermittler» auch Arbeitslose aus anderen Branchen erfasst werden.

4a: Registrierte Arbeitslose nach Berufshauptgruppen <sup>1)</sup>

Jahresdurchschn.		April 2021		Mai 2021						
2019	2020			Bestände		Veränderung zum				
Bestände						Vormonat		Vorjahresmonat		
Anzahl	ALQ <sup>2)</sup>	VK <sup>3)</sup>		absolut	relativ (in %)	absolut	relativ (in %)			
106932	145720	151279	<b>Total</b>	<b>142966</b>	3.1	A	-8313	-5.5	-13032	-8.4
6785	8981	9620	1 Führungskräfte	<b>9402</b>	2.5	A	-218	-2.3	149	1.6
14552	19338	18757	2 Intellektuelle und wissenschaftliche Berufe	<b>18062</b>	1.9	A	-695	-3.7	-2199	-10.9
12298	16620	17177	3 Techniker und gleichrangige nichttechnische Berufe	<b>16599</b>	2.4	A	-578	-3.4	-1010	-5.7
16226	21486	21121	4 Bürokräfte und verwandte Berufe	<b>20379</b>	3.6	A	-742	-3.5	-1978	-8.8
18771	27742	32022	5 Dienstleistungsberufe und Verkäufer	<b>29691</b>	5.2	A	-2331	-7.3	-1798	-5.7
690	872	725	6 Fachkräfte in Land- und Forstwirtschaft und Fischerei	<b>602</b>	0.7	A	-123	-17.0	-156	-20.6
12187	17989	17113	7 Handwerks- und verwandte Berufe	<b>15449</b>	3.3	A	-1664	-9.7	-4090	-20.9
4714	6351	6498	8 Bediener von Anlagen und Maschinen und Montageberufe	<b>6100</b>	3.5	A	-398	-6.1	-602	-9.0
19332	24847	27138	9 Hilfsarbeitskräfte	<b>25544</b>	9.9	A	-1594	-5.9	-1151	-4.3
33	45	43	0 Angehörige der regulären Streitkräfte	<b>50</b>	1.1	C	7	16.3	-3	-5.7
1344	1449	1065	Keine Angaben	<b>1088</b>	...	...	23	2.2	-194	-15.1

Erläuterungen siehe Seiten 26-28.

<sup>1)</sup> Gliederung der Berufshauptgruppen nach Schweizer Berufsnomenklatur (CH-ISCO-19) bzw. nach Internationaler Standardklassifikation der Berufe (International Standard Classification of Occupations, ISCO).<sup>2)</sup> Von den 4'636'100 Erwerbsspersonen gemäss Pooling 2015-2017 weisen 467'189 Personen keine Berufsangaben aus. Darin sind 238'264 Erwerbslose enthalten. Die Arbeitslosenquoten nach Berufen sind somit leicht überschätzt und nicht direkt vergleichbar mit den übrigen Arbeitslosenquoten der SECO-Arbeitsmarktstatistik.<sup>3)</sup> Variationskoeffizient: A=0.0-1.0%, B=1.1-2.0%, C=2.1-5.0%, D=5.1-10.0%, E=10.1-16.5%, F=16.6-25.0%, G>25%.

## T4b: Registrierte Arbeitslose nach Ausbildungsstufen

Jahresdurchschn.		April 2021		Mai 2021						
2019	2020			Bestände		Veränderung zum				
Bestände						Vormonat		Vorjahresmonat		
Anzahl	ALQ	VK <sup>4)</sup>		absolut	relativ (in %)	absolut	relativ (in %)			
106932	145720	151279	<b>Total</b>	<b>142966</b>	3.1	A	-8313	-5.5	-13032	-8.4
26896	36235	39149	01 Sekundarstufe I <sup>1)</sup>	<b>36776</b>	5.0	A	-2373	-6.1	-2607	-6.6
48096	66119	67323	02 Sekundarstufe II <sup>2)</sup>	<b>63084</b>	3.0	A	-4239	-6.3	-7766	-11.0
26860	36391	37224	03 Tertiärstufe <sup>3)</sup>	<b>35966</b>	2.1	A	-1258	-3.4	-2343	-6.1
5080	6976	7583	Keine Angaben	<b>7140</b>	...	...	-443	-5.8	-316	-4.2

Erläuterungen siehe Seiten 26-28.

<sup>1)</sup> Obligatorische Schule nicht abgeschlossen/abgeschlossen, Übergangsausbildungen (z.B. 10. Schuljahr).<sup>2)</sup> Anlehre, Berufslehre, Berufsmaturität, Gymnasiale Maturität, Fachmittelschule oder ähnliche Ausbildung.<sup>3)</sup> Eidg. Diplom/Fachausweis, Techniker- oder Fachschule, Höhere Fachschule, Universität, Fachhochschule, Pädagogische Hochschule, ETH.<sup>4)</sup> Variationskoeffizient: A=0.0-1.0%, B=1.1-2.0%, C=2.1-5.0%, D=5.1-10.0%, E=10.1-16.5%, F=16.6-25.0%, G>25%.



## T5: Registrierte Arbeitslose nach Altersklassen

Jahresdurchschn.		April 2021		Mai 2021								
2019	2020			Bestände	Veränderung zum		Zu- und Abgänge					
Bestände		Vormonat			Vorjahresmonat		Zugänge	Abgänge				
Anzahl	ALQ	VK <sup>1)</sup>		absolut	relativ (in %)	absolut			relativ (in %)			
106932	145720	151279	<b>Total</b>	<b>142966</b>	3.1	A	-8313	-5.5	-13032	-8.4	27921	36234
2845	3502	2419	<b>15-19 Jahre</b>	<b>2236</b>	1.3	A	-183	-7.6	-771	-25.6	896	974
8926	13297	11685	<b>20-24 Jahre</b>	<b>10518</b>	3.0	A	-1167	-10.0	-4233	-28.7	2762	3773
13469	19167	18750	<b>25-29 Jahre</b>	<b>17301</b>	3.5	A	-1449	-7.7	-4266	-19.8	3767	5107
14599	20310	21312	<b>30-34 Jahre</b>	<b>20045</b>	3.8	A	-1267	-5.9	-2251	-10.1	4041	5315
13524	18454	19255	<b>35-39 Jahre</b>	<b>18275</b>	3.5	A	-980	-5.1	-1552	-7.8	3474	4488
11811	16102	17225	<b>40-44 Jahre</b>	<b>16291</b>	3.1	A	-934	-5.4	-952	-5.5	3029	3995
11604	15362	16137	<b>45-49 Jahre</b>	<b>15193</b>	2.6	A	-944	-5.8	-1113	-6.8	2865	3839
11608	15156	16089	<b>50-54 Jahre</b>	<b>15230</b>	2.6	A	-859	-5.3	-671	-4.2	2910	3709
10460	13964	15822	<b>55-59 Jahre</b>	<b>15241</b>	3.2	A	-581	-3.7	620	4.2	2585	3209
8002	10304	12462	<b>60-64 Jahre</b>	<b>12488</b>	4.3	A	26	0.2	2120	20.4	1585	1706
83	103	123	<b>65 und mehr<sup>2)</sup></b>	<b>148</b>	...	...	25	20.3	37	33.3	7	119
			<b>Männer</b>									
60045	81939	84259	<b>Total</b>	<b>78951</b>	3.2	A	-5308	-6.3	-8496	-9.7	15570	20878
1676	2079	1455	<b>15-19 Jahre</b>	<b>1353</b>	1.4	A	-102	-7.0	-459	-25.3	549	588
5004	7620	6811	<b>20-24 Jahre</b>	<b>6176</b>	3.5	A	-635	-9.3	-2229	-26.5	1700	2248
6959	10098	9832	<b>25-29 Jahre</b>	<b>8963</b>	3.5	A	-869	-8.8	-2284	-20.3	1981	2799
7561	10577	10877	<b>30-34 Jahre</b>	<b>10106</b>	3.6	A	-771	-7.1	-1555	-13.3	2103	2886
7328	10046	10283	<b>35-39 Jahre</b>	<b>9618</b>	3.4	A	-665	-6.5	-1174	-10.9	1928	2582
6666	9083	9546	<b>40-44 Jahre</b>	<b>8871</b>	3.2	A	-675	-7.1	-904	-9.2	1672	2361
6665	8753	9078	<b>45-49 Jahre</b>	<b>8434</b>	2.8	A	-644	-7.1	-823	-8.9	1581	2249
6760	8719	9045	<b>50-54 Jahre</b>	<b>8471</b>	2.7	A	-574	-6.3	-610	-6.7	1594	2143
6257	8287	9257	<b>55-59 Jahre</b>	<b>8828</b>	3.4	A	-429	-4.6	176	2.0	1449	1889
5086	6577	7952	<b>60-64 Jahre</b>	<b>7984</b>	4.8	A	32	0.4	1330	20.0	1006	1014
83	102	123	<b>65 und mehr<sup>2)</sup></b>	<b>147</b>	...	...	24	19.5	36	32.4	7	119
			<b>Frauen<sup>3)</sup></b>									
46887	63781	67020	<b>Total</b>	<b>64015</b>	3.0	A	-3005	-4.5	-4536	-6.6	12351	15356
1169	1423	964	<b>15-19 Jahre</b>	<b>883</b>	1.1	A	-81	-8.4	-312	-26.1	347	386
3922	5677	4874	<b>20-24 Jahre</b>	<b>4342</b>	2.6	A	-532	-10.9	-2004	-31.6	1062	1525
6510	9070	8918	<b>25-29 Jahre</b>	<b>8338</b>	3.5	A	-580	-6.5	-1982	-19.2	1786	2308
7038	9733	10435	<b>30-34 Jahre</b>	<b>9939</b>	4.0	A	-496	-4.8	-696	-6.5	1938	2429
6196	8407	8972	<b>35-39 Jahre</b>	<b>8657</b>	3.6	A	-315	-3.5	-378	-4.2	1546	1906
5144	7019	7679	<b>40-44 Jahre</b>	<b>7420</b>	3.1	A	-259	-3.4	-48	-0.6	1357	1634
4939	6609	7059	<b>45-49 Jahre</b>	<b>6759</b>	2.5	A	-300	-4.2	-290	-4.1	1284	1590
4849	6437	7044	<b>50-54 Jahre</b>	<b>6759</b>	2.5	A	-285	-4.0	-61	-0.9	1316	1566
4204	5677	6565	<b>55-59 Jahre</b>	<b>6413</b>	2.9	A	-152	-2.3	444	7.4	1136	1320
2916	3728	4510	<b>60-64 Jahre</b>	<b>4504</b>	3.7	A	-6	-0.1	790	21.3	579	692

Erläuterungen siehe Seiten 26-28.

1) Variationskoeffizient: A=0.0-1.0%, B=1.1-2.0%, C=2.1-5.0%, D=5.1-10.0%, E=10.1-16.5%, F=16.6-25.0%, G&gt;25%.

2) Arbeitslosenquote aus statistischen Gründen nicht ausgewiesen.

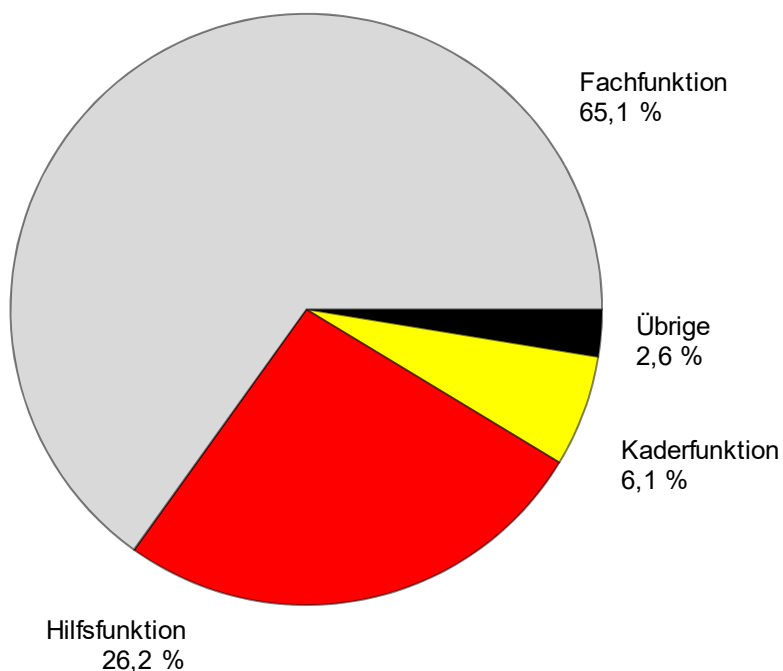
3) 64 und mehr: 99 Arbeitslose im Mai 2021.

**T6: Registrierte Arbeitslose nach zuletzt ausgeübter Funktion**

Jahresdurchschn. 2019		2020	April 2021	Mai 2021							
Bestände				Bestände		Veränderung zum				Zu- und Abgänge	
						Vormonat		Vorjahresmonat			
				Anzahl	Anteil (in %)	absolut	relativ (in %)	absolut	relativ (in %)	Zugänge	Abgänge
106932	145720	151279	<b>Total</b>	<b>142966</b>	100.0	-8313	-5.5	-13032	-8.4	27921	36234
334	370	341	<b>Selbständig</b>	<b>315</b>	0.2	-26	-7.6	-106	-25.2	51	73
6962	8438	8938	<b>Kaderfunktion</b>	<b>8706</b>	6.1	-232	-2.6	146	1.7	1155	1426
68490	95421	98406	<b>Fachfunktion</b>	<b>93080</b>	65.1	-5326	-5.4	-9556	-9.3	17899	23202
27549	37272	40103	<b>Hilfsfunktion</b>	<b>37500</b>	26.2	-2603	-6.5	-3046	-7.5	7762	10366
1932	2217	1904	<b>Lernende</b>	<b>1797</b>	1.3	-107	-5.6	-137	-7.1	540	649
648	801	698	<b>Praktikant</b>	<b>669</b>	0.5	-29	-4.2	-149	-18.2	154	177
986	1168	857	<b>Schüler, Student</b>	<b>867</b>	0.6	10	1.2	-186	-17.7	351	333
31	33	32	<b>Heimarbeiter</b>	<b>32</b>	0.0	-	-	2	6.7	9	8
-	-	-	<b>Keine Angabe</b>	-	-	-	-	-	-	-	-

Erläuterungen siehe Seiten 26-28.

**G7: Registrierte Arbeitslose nach zuletzt ausgeübter Funktion  
Mai 2021**



**T7: Langzeitarbeitslose**

Jahresdurchschn.		April 2021		Mai 2021						
2019	2020			Bestände		Veränderung zum		Anteil am Total der Arbeits- losen (in %)		
Bestände		Vormonat		Vorjahresmonat						
Anzahl	Anteil (in %)	absolut		relativ (in %)	absolut	relativ (in %)				
14201	21248	33804	<b>Total</b>	<b>34528</b>	100.0	724	2.1	15757	83.9	24.2
			<b>Nach Regionen:</b>							
8004	12156	20589	<b>Deutsche Schweiz</b>	<b>21231</b>	61.5	642	3.1	10808	103.7	23.3
6196	9092	13215	<b>Westschweiz und Tessin</b>	<b>13297</b>	38.5	82	0.6	4949	59.3	25.6
			<b>Nach Geschlecht:</b>							
6320	9488	14748	<b>Frauen</b>	<b>15092</b>	43.7	344	2.3	6738	80.7	23.6
7881	11760	19056	<b>Männer</b>	<b>19436</b>	56.3	380	2.0	9019	86.6	24.6
			<b>Nach Nationalität:</b>							
8251	11790	17761	<b>Schweizer</b>	<b>18161</b>	52.6	400	2.3	7628	72.4	24.7
5950	9457	16043	<b>Ausländer</b>	<b>16367</b>	47.4	324	2.0	8129	98.7	23.6
			<b>Nach Alter:</b>							
160	424	818	<b>15-24 Jahre</b>	<b>826</b>	2.4	8	1.0	619	299.0	6.5
6870	11143	19019	<b>25-49 Jahre</b>	<b>19301</b>	55.9	282	1.5	9679	100.6	22.2
7118	9617	13890	<b>50-64 Jahre</b>	<b>14309</b>	41.4	419	3.0	5437	61.3	33.3
			<b>Nach Berufshauptgruppen: <sup>1)</sup></b>							
1205	1841	2785	1 Führungskräfte	<b>2872</b>	8.3	87	3.1	1258	77.9	30.5
2212	3175	4646	2 Intellektuelle und wissenschaftliche Berufe	<b>4719</b>	13.7	73	1.6	1939	69.7	26.1
1783	2572	3943	3 Techniker und gleichrangige nichttechnische Berufe	<b>4091</b>	11.8	148	3.8	1808	79.2	24.6
2371	3461	5011	4 Bürokräfte und verwandte Berufe	<b>5127</b>	14.8	116	2.3	2023	65.2	25.2
2207	3338	5883	5 Dienstleistungsberufe und Verkäufer	<b>6021</b>	17.4	138	2.3	3102	106.3	20.3
53	73	123	6 Fachkräfte in Land- und Forstwirtschaft und Fischerei	<b>118</b>	0.3	-5	-4.1	62	110.7	19.6
1095	1866	3433	7 Handwerks- und verwandte Berufe	<b>3418</b>	9.9	-15	-0.4	1816	113.4	22.1
605	923	1471	8 Bediener von Anlagen und Maschinen und Montageberufe	<b>1523</b>	4.4	52	3.5	692	83.3	25.0
2625	3939	6455	9 Hilfsarbeitskräfte	<b>6579</b>	19.1	124	1.9	3032	85.5	25.8
2	5	5	0 Angehörige der regulären Streitkräfte	<b>7</b>	0.0	2	40.0	3	75.0	14.0
43	54	49	Keine Angaben	<b>53</b>	0.2	4	8.2	22	71.0	4.9

Erläuterungen siehe Seiten 26-28.

<sup>1)</sup> Gliederung der Berufshauptgruppen nach Schweizer Berufsnomenklatur (CH-ISCO-19) bzw. nach Internationaler Standardklassifikation der Berufe (International Standard Classification of Occupations, ISCO).

**T8: Jugendarbeitslosigkeit (15-24 Jahre)**

Jahresdurchschn.		April 2021		Mai 2021								
2019	2020			Bestände	Veränderung zum Vormonat	Veränderung zum Vorjahresmonat		ALQ	VK <sup>1)</sup>	Veränderung in Prozent- punkten zum		
Bestände		Anzahl				absolut	relativ (in %)			absolut	relativ (in %)	Vor- monat
11771	16799	14104	<b>Total</b>	<b>12754</b>	-1350	-9.6	-5004	-28.2	<b>2.4</b>	A	-0.3	-1.0
			<b>Nach Regionen:</b>									
7594	11062	9496	<b>Deutsche Schweiz</b>	<b>8547</b>	-949	-10.0	-3287	-27.8	<b>2.2</b>	A	-0.2	-0.8
4177	5738	4608	<b>Westschweiz und Tessin</b>	<b>4207</b>	-401	-8.7	-1717	-29.0	<b>3.1</b>	A	-0.3	-1.3
			<b>Nach Geschlecht:</b>									
5091	7101	5838	<b>Frauen</b>	<b>5225</b>	-613	-10.5	-2316	-30.7	<b>2.1</b>	A	-0.2	-0.9
6680	9699	8266	<b>Männer</b>	<b>7529</b>	-737	-8.9	-2688	-26.3	<b>2.8</b>	A	-0.2	-1.0
			<b>Nach Nationalität:</b>									
7621	11196	8988	<b>Schweizer</b>	<b>8141</b>	-847	-9.4	-3991	-32.9	<b>1.9</b>	A	-0.2	-1.0
4150	5604	5116	<b>Ausländer</b>	<b>4613</b>	-503	-9.8	-1013	-18.0	<b>4.4</b>	A	-0.5	-1.0
			<b>Nach Alter:</b>									
2845	3502	2419	<b>15-19 Jahre</b>	<b>2236</b>	-183	-7.6	-771	-25.6	<b>1.3</b>	A	-0.1	-0.4
8926	13297	11685	<b>20-24 Jahre</b>	<b>10518</b>	-1167	-10.0	-4233	-28.7	<b>3.0</b>	A	-0.4	-1.3
			<b>Nach bisheriger Dauer:</b>									
10198	13836	9932	<b>1-6 Monate</b>	<b>8616</b>	-1316	-13.3	-6082	-41.4	...		...	...
1414	2539	3354	<b>7-12 Monate</b>	<b>3312</b>	-42	-1.3	459	16.1	...		...	...
160	424	818	<b>&gt; 1 Jahr</b>	<b>826</b>	8	1.0	619	299.0	...		...	...
			<b>Nach ausgewählten Funktionen:</b>									
6703	10290	8423	<b>Fachfunktion</b>	<b>7501</b>	-922	-10.9	-3518	-31.9	...		...	...
2412	3407	3268	<b>Hilfsfunktion</b>	<b>2941</b>	-327	-10.0	-1028	-25.9	...		...	...
1604	1857	1541	<b>Lehrling</b>	<b>1425</b>	-116	-7.5	-215	-13.1	...		...	...
281	336	235	<b>Praktikant</b>	<b>234</b>	-1	-0.4	-98	-29.5	...		...	...
744	871	601	<b>Schüler, Student</b>	<b>626</b>	25	4.2	-129	-17.1	...		...	...

Erläuterungen siehe Seiten 26-28.

<sup>1)</sup> Variationskoeffizient: A=0.0-1.0%, B=1.1-2.0%, C=2.1-5.0%, D=5.1-10.0%, E=10.1-16.5%, F=16.6-25.0%, G>25%.

## T9: Gemeldete offene Stellen

Jahresdurchschn.		April 2021		Mai 2021							
2019	2020			Bestände		Veränderung zum				Zu- und Abgänge	
				Vormonat		Vorjahresmonat					
		Anzahl		Anteil (in %)	absolut	relativ (in %)	absolut	relativ (in %)	Zugänge 1)	Abgänge	
35830	30420	50101	<b>Total</b> <sup>2)</sup>	<b>55255</b>	100.0	5154	10.3	38554	230.8	39733	34579
...	...	<i>50218</i>	<b>Saisonbereinigt</b> <sup>3)</sup>	<b>54552</b>	...	4334	8.6	...	...	...	...
			<b>Nach Arbeitszeit:</b>								
29608	26040	43006	<b>Vollzeit</b>	<b>46470</b>	84.1	3464	8.1	32040	222.0	32762	29291
6222	4380	7095	<b>Teilzeit</b>	<b>8785</b>	15.9	1690	23.8	6514	286.8	6971	5288
			<b>Nach Kantonen:</b>								
5865	4676	8719	<b>Zürich</b>	<b>9156</b>	16.6	437	5.0	6738	278.7	6207	5769
3553	2875	4003	<b>Bern</b>	<b>4934</b>	8.9	931	23.3	3674	291.6	4045	3114
1313	1441	2771	<b>Luzern</b>	<b>3227</b>	5.8	456	16.5	2731	550.6	2199	1743
171	129	256	<b>Uri</b>	<b>247</b>	0.4	-9	-3.5	194	366.0	134	143
352	340	623	<b>Schwyz</b>	<b>702</b>	1.3	79	12.7	488	228.0	436	357
			<b>Obwalden</b> <sup>4)</sup>	-	-	-	-	-	-	-	-
669	317	537	<b>Nidwalden</b>	<b>616</b>	1.1	79	14.7	427	225.9	315	237
175	130	235	<b>Glarus</b>	<b>255</b>	0.5	20	8.5	192	304.8	115	95
453	392	638	<b>Zug</b>	<b>712</b>	1.3	74	11.6	489	219.3	549	475
659	792	966	<b>Freiburg</b>	<b>1020</b>	1.8	54	5.6	591	137.8	966	912
803	896	1247	<b>Solothurn</b>	<b>1597</b>	2.9	350	28.1	1010	172.1	1435	1085
1143	1158	1843	<b>Basel-Stadt</b>	<b>1871</b>	3.4	28	1.5	1258	205.2	1244	1216
1030	1051	1386	<b>Basel-Landschaft</b>	<b>1334</b>	2.4	-52	-3.8	740	124.6	898	950
451	387	607	<b>Schaffhausen</b>	<b>662</b>	1.2	55	9.1	484	271.9	311	256
121	83	168	<b>Appenzell A.Rh.</b>	<b>231</b>	0.4	63	37.5	193	507.9	147	84
52	31	60	<b>Appenzell I.Rh.</b>	<b>80</b>	0.1	20	33.3	69	627.3	54	34
2518	2130	3775	<b>St. Gallen</b>	<b>4064</b>	7.4	289	7.7	2641	185.6	2859	2570
2961	1959	3464	<b>Graubünden</b>	<b>3850</b>	7.0	386	11.1	2721	241.0	1949	1563
2803	2967	3925	<b>Aargau</b>	<b>4610</b>	8.3	685	17.5	2746	147.3	2870	2184
1318	1199	1898	<b>Thurgau</b>	<b>1930</b>	3.5	32	1.7	1159	150.3	1646	1614
1027	1040	1699	<b>Tessin</b>	<b>1867</b>	3.4	168	9.9	1306	232.8	1576	1408
4248	3073	4662	<b>Waadt</b>	<b>5150</b>	9.3	488	10.5	3480	208.4	3325	2837
1671	1582	2336	<b>Wallis</b>	<b>2526</b>	4.6	190	8.1	1699	205.4	2144	1954
1167	843	2618	<b>Neuenburg</b>	<b>2815</b>	5.1	197	7.5	2499	790.8	1813	1616
932	707	1145	<b>Genf</b>	<b>1212</b>	2.2	67	5.9	571	89.1	2081	2015
376	222	520	<b>Jura</b>	<b>587</b>	1.1	67	12.9	454	341.4	415	348

Erläuterungen siehe Seiten 26-28.

1) Alle Zugänge von offenen Stellen im Berichtsmonat, welche sofort oder zu einem späteren Zeitpunkt besetzt werden können.

2) Von den 55'255 Stellen unterliegen 41'028 der Meldepflicht.

3) Es wird das Saisonbereinigungsverfahren X-12 verwendet. Das Verfahren berechnet die Zeitreihe mit jedem zusätzlichen Wert neu, so dass die bereinigten Werte von einem Monat zum anderen variieren können. Diese Werte sind kursiv dargestellt. Der Zugang von 41'028 Stellen infolge der Einführung der Stellenmeldepflicht für bestimmte Berufsarten mit einer Arbeitslosenquote von mindestens 5% auf den 1. Januar 2020 ist im trend- und saisonbereinigten Stellentotal des Monats Mai 2021 berücksichtigt.

4) Neu erfasste offene Stellen für Obwalden werden seit Juli 2009 in Nidwalden erfasst und ausgewiesen.

**T10: Zeitreihe registrierte Arbeitslose**

	Jan.	Feb.	März	April	Mai	Juni	Juli	Aug.	Sept.	Okt.	Nov.	Dez.	Ø
<b>1999</b>	125883	122026	114073	105912	98598	92399	90122	87487	85096	84263	86328	91041	<b>98602</b>
<b>2000</b>	92631	88702	81548	75642	69788	65962	65140	63708	62329	62953	65721	69724	<b>71987</b>
<b>2001</b>	72295	69766	65625	63032	61097	59176	60166	61079	62170	68298	77633	86027	<b>67197</b>
<b>2002</b>	93714	94472	92371	92025	90930	90705	92948	96362	101889	110197	120627	129809	<b>100504</b>
<b>2003</b>	138944	142023	141808	141624	140609	140485	141699	143672	146688	151259	156598	162835	<b>145687</b>
<b>2004</b>	168163	165979	160849	155061	148816	144103	143125	145923	146341	147911	152409	158416	<b>153091</b>
<b>2005</b>	162032	160451	155681	150671	145370	140661	139902	142359	142728	144066	146762	151764	<b>148537</b>
<b>2006</b>	154204	150099	143249	136360	129486	122837	121725	123074	121876	122765	124133	128580	<b>131532</b>
<b>2007</b>	131057	126395	117915	112829	106200	99781	99779	100757	99681	102039	104820	109012	<b>109189</b>
<b>2008</b>	111877	108457	103777	100880	95166	91477	92163	94039	95980	100471	107652	118762	<b>101725</b>
<b>2009</b>	128430	132402	134713	136709	135128	140253	145364	150831	154409	158138	163950	172740	<b>146089</b>
<b>2010</b>	175765	172999	166032	158570	151074	144473	142330	142879	140040	139365	141668	148636	<b>151986</b>
<b>2011</b>	148784	143325	134905	123448	114684	110378	109200	111687	111344	115178	121109	130662	<b>122892</b>
<b>2012</b>	134317	133154	126392	123158	118860	114868	116294	119823	120347	125536	132067	142309	<b>125594</b>
<b>2013</b>	148158	146001	138993	135851	131290	126498	128516	129956	131072	133443	139073	149437	<b>136524</b>
<b>2014</b>	153260	149259	142846	137087	130310	126632	127054	128434	129965	132397	136552	147369	<b>136764</b>
<b>2015</b>	150946	149921	145108	141131	136349	133256	133754	136983	138226	141269	148143	158629	<b>142810</b>
<b>2016</b>	163644	161417	155324	149540	144778	139127	139310	142858	142675	144531	149228	159372	<b>149317</b>
<b>2017</b>	164466	159809	152280	146327	139778	133603	133926	135578	133169	134800	137317	146654	<b>143142</b>
<b>2018</b>	149161	143930	130413	119781	109392	106579	106052	107893	106586	107315	110474	119661	<b>118103</b>
<b>2019</b>	123962	119473	112341	107298	101370	97222	97578	99552	99098	101684	106330	117277	<b>106932</b>
<b>2020</b>	121018	117822	135624	153413	155998	150289	148870	151111	148560	149118	153270	163545	<b>145720</b>
<b>2021</b>	169753	167953	157968	151279	142966								

Erläuterungen siehe Seiten 26-28.

**T11: Zeitreihe Arbeitslosenquote <sup>1)</sup>**

	Jan.	Feb.	März	April	Mai	Juni	Juli	Aug.	Sept.	Okt.	Nov.	Dez.	Ø
<b>1999</b>	3.5	3.4	3.1	2.9	2.7	2.6	2.5	2.4	2.3	2.3	2.4	2.5	<b>2.7</b>
<b>2000</b>	2.3	2.2	2.1	1.9	1.8	1.7	1.7	1.6	1.6	1.6	1.7	1.8	<b>1.8</b>
<b>2001</b>	1.8	1.8	1.7	1.6	1.5	1.5	1.5	1.5	1.6	1.7	2.0	2.2	<b>1.7</b>
<b>2002</b>	2.4	2.4	2.3	2.3	2.3	2.3	2.4	2.4	2.6	2.8	3.1	3.3	<b>2.5</b>
<b>2003</b>	3.5	3.6	3.6	3.6	3.6	3.6	3.6	3.6	3.7	3.8	4.0	4.1	<b>3.7</b>
<b>2004</b>	4.3	4.2	4.1	3.9	3.8	3.7	3.6	3.7	3.7	3.7	3.9	4.0	<b>3.9</b>
<b>2005</b>	4.1	4.1	3.9	3.8	3.7	3.6	3.5	3.6	3.6	3.7	3.7	3.8	<b>3.8</b>
<b>2006</b>	3.9	3.8	3.6	3.5	3.3	3.1	3.1	3.1	3.1	3.1	3.1	3.3	<b>3.3</b>
<b>2007</b>	3.3	3.2	3.0	2.9	2.7	2.5	2.5	2.6	2.5	2.6	2.7	2.8	<b>2.8</b>
<b>2008</b>	2.8	2.7	2.6	2.6	2.4	2.3	2.3	2.4	2.4	2.5	2.7	3.0	<b>2.6</b>
<b>2009</b>	3.3	3.4	3.4	3.5	3.4	3.6	3.7	3.8	3.9	4.0	4.2	4.4	<b>3.7</b>
<b>2010</b>	4.1	4.0	3.8	3.7	3.5	3.3	3.3	3.3	3.2	3.2	3.3	3.4	<b>3.5</b>
<b>2011</b>	3.4	3.3	3.1	2.9	2.7	2.6	2.5	2.6	2.6	2.7	2.8	3.0	<b>2.8</b>
<b>2012</b>	3.1	3.1	2.9	2.8	2.7	2.7	2.7	2.8	2.8	2.9	3.1	3.3	<b>2.9</b>
<b>2013</b>	3.4	3.4	3.2	3.1	3.0	2.9	3.0	3.0	3.0	3.1	3.2	3.5	<b>3.2</b>
<b>2014</b>	3.4	3.3	3.2	3.1	2.9	2.8	2.8	2.9	2.9	2.9	3.0	3.3	<b>3.0</b>
<b>2015</b>	3.4	3.3	3.2	3.1	3.0	3.0	3.0	3.0	3.1	3.1	3.3	3.5	<b>3.2</b>
<b>2016</b>	3.6	3.6	3.5	3.3	3.2	3.1	3.1	3.2	3.2	3.2	3.3	3.5	<b>3.3</b>
<b>2017</b>	3.5	3.4	3.3	3.2	3.0	2.9	2.9	2.9	2.9	2.9	3.0	3.2	<b>3.1</b>
<b>2018</b>	3.2	3.1	2.8	2.6	2.4	2.3	2.3	2.3	2.3	2.3	2.4	2.6	<b>2.5</b>
<b>2019</b>	2.7	2.6	2.4	2.3	2.2	2.1	2.1	2.1	2.1	2.2	2.3	2.5	<b>2.3</b>
<b>2020</b>	2.6	2.5	2.9	3.3	3.4	3.2	3.2	3.3	3.2	3.2	3.3	3.5	<b>3.1</b>
<b>2021</b>	3.7	3.6	3.4	3.3	3.1								

Erläuterungen siehe Seiten 26-28.

<sup>1)</sup> Arbeitslosenquote definiert als Arbeitslosenzahl im Verhältnis zur Erwerbspersonenzahl (inkl. Diplomaten und internat. Funktioäre) gemäss Strukturhebungsdaten des BFS. Seit 1. Januar 2017 gültige Erwerbspersonenbasis = 4'636'100 Personen (3-Jahres-Pooling der Strukturhebungsdaten 2015-17). Von 2014 bis 2016: 4'493'249 Personen (3-Jahres-Pooling der Strukturhebungsdaten 2012-14). Von 2010 bis 2013: 4'322'899 Personen (Strukturhebungsdaten des Jahres 2010). Von 2000 bis 2009: 3'946'988 Personen (Volkszählung VZ-2000), 1990-1999: 3'621'716 Personen (VZ-1990).

**T12: Zeitreihe registrierte Stellensuchende**

	Jan.	Feb.	März	April	Mai	Juni	Juli	Aug.	Sept.	Okt.	Nov.	Dez.	Ø
<b>1999</b>	202752	199228	191859	183055	175138	167516	162771	157526	153279	151272	152497	154154	<b>170921</b>
<b>2000</b>	152261	148127	140225	132761	125283	119828	116250	112612	110089	109806	112616	115732	<b>124633</b>
<b>2001</b>	116770	114575	110115	105857	102990	100812	100534	100552	101302	108910	120808	129849	<b>109423</b>
<b>2002</b>	138443	140581	140468	140054	139202	139715	142271	145202	151503	161105	173500	183262	<b>149609</b>
<b>2003</b>	192586	197493	199702	200654	201123	201919	203712	205636	209495	215050	222282	228245	<b>206491</b>
<b>2004</b>	232197	231361	228212	222858	216377	212588	210740	212785	213733	215504	222102	227634	<b>220508</b>
<b>2005</b>	229624	228701	224525	219020	214024	210257	208300	210114	210888	212534	216859	220999	<b>217154</b>
<b>2006</b>	221825	218394	212486	204316	196638	189892	186936	186654	184880	186149	188641	192156	<b>197414</b>
<b>2007</b>	193176	188902	180298	173806	165843	158677	157068	156235	154395	157458	161214	164838	<b>167659</b>
<b>2008</b>	166414	163744	159031	154894	148527	144546	143798	143549	145937	151390	160144	171279	<b>154438</b>
<b>2009</b>	180287	186273	191992	194726	192516	198990	204137	208568	212902	217972	226116	234359	<b>204070</b>
<b>2010</b>	236317	235667	231497	223804	215264	209270	205604	204989	202774	202675	206715	211709	<b>215524</b>
<b>2011</b>	210916	205989	197837	181041	171169	165742	162530	164070	164448	169191	177681	185706	<b>179693</b>
<b>2012</b>	187417	187315	180912	176142	170776	166437	167222	170276	170867	178532	188311	196898	<b>178425</b>
<b>2013</b>	201776	200495	194224	190367	185012	179806	181398	181129	183741	188536	196522	205802	<b>190734</b>
<b>2014</b>	208777	205934	199911	192829	184436	180689	180822	179880	183113	187715	193892	203926	<b>191827</b>
<b>2015</b>	206138	206369	204266	199346	192798	191090	190939	192669	196042	200920	210886	220209	<b>200973</b>
<b>2016</b>	222751	222888	218187	210926	206239	201131	199347	201989	203568	207512	215215	223413	<b>211097</b>
<b>2017</b>	226861	223627	217248	208357	202419	196896	195223	195334	193624	198025	204141	212018	<b>206148</b>
<b>2018</b>	213125	208617	201119	194060	185467	179777	179857	179975	178499	183446	190212	197950	<b>191009</b>
<b>2019</b>	200125	197072	189467	183549	176128	170800	171280	169849	171423	176495	182427	192955	<b>181798</b>
<b>2020</b>	194233	190399	213897	231196	232982	233454	235762	237215	238145	241460	251139	260318	<b>230017</b>
<b>2021</b>	261499	259735	253939	246227	237367								

Erläuterungen siehe Seiten 26-28.

## T13: Abgerechnete Kurzarbeit

### Betriebe, betroffene Arbeitnehmer und ausgefallene Arbeitsstunden

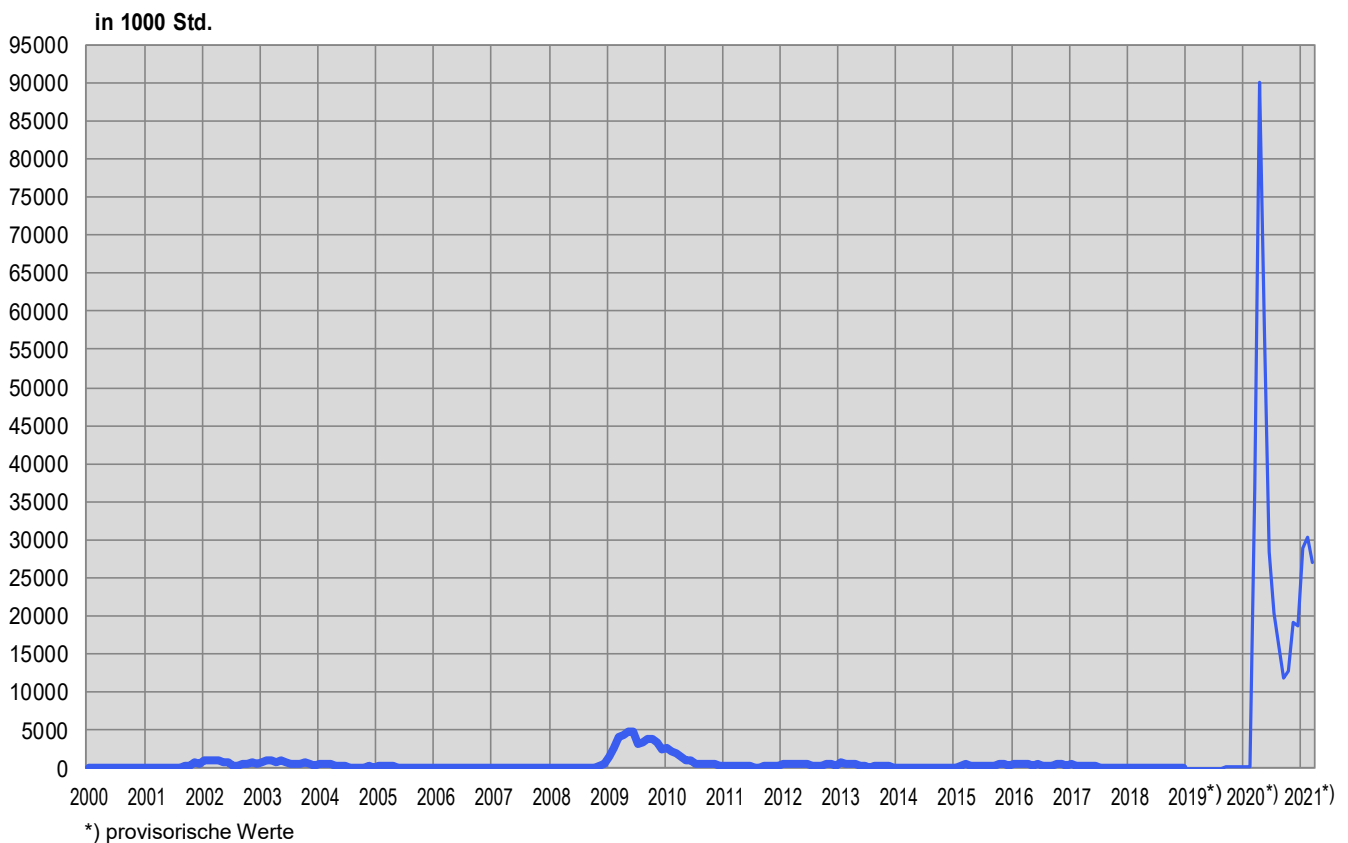
Merkmale	März 2021 *)	Veränderung gegenüber			
		Februar 2021		März 2020	
		absolut	in %	absolut	in %
- Betriebe	<b>44593</b>	-7029	-13.6	-52839	-54.2
- betroffene Arbeitnehmer	<b>340953</b>	-72498	-17.5	-441483	-56.4
- ausgefallene Arbeitsstunden	<b>27099935</b>	-3106909	-10.3	-9575103	-26.1

\*) *kursiv* = provisorische Werte.

(...) Veränderungen über 200% werden nicht publiziert.

Erläuterungen siehe Seiten 26-28.

## G8: Kurzarbeit, abgerechnete ausgefallene Arbeitsstunden





### T14: Aussteuerungen aus der Arbeitslosenversicherung

	Jan.	Feb.	März	April	Mai	Juni	Juli	Aug.	Sept.	Okt.	Nov.	Dez.	Ø
<b>2000</b>	1547	1365	1817	1482	1337	1494	1086	1681	1329	1097	1238	1656	<b>1427</b>
<b>2001</b>	1417	1182	1272	955	1206	1042	815	1271	1005	1111	1009	941	<b>1102</b>
<b>2002</b>	1485	1122	982	1243	1119	842	1123	1247	990	1417	1331	1610	<b>1209</b>
<b>2003</b>	1627	1384	1183	1656	1538	4395	2251	2188	2641	2732	2369	3331	<b>2275</b>
<b>2004</b>	3238	2688	3084	3117	2519	3191	3102	2963	3440	3416	2764	4111	<b>3136</b>
<b>2005</b>	2878	2939	3852	3123	2543	4583	2991	3275	2963	2499	3093	3309	<b>3171</b>
<b>2006</b>	2658	2964	2970	2187	2949	2547	2181	2985	2561	2426	2373	2030	<b>2569</b>
<b>2007</b>	3046	2286	2738	1905	2292	1971	2136	2303	1560	2093	1754	1592	<b>2140</b>
<b>2008</b>	2121	1719	1474	1894	1653	1192	1808	1715	1318	1736	1431	1851	<b>1659</b>
<b>2009</b>	1833	1488	1504	1828	1606	1428	2085	1666	2024	1914	1561	2451	<b>1782</b>
<b>2010</b>	2122	1603	2496	2166	1707	2390	2366	2573	2542	2106	3131	3143	<b>2362</b>
<b>2011</b>	2390	2487	15850	3063	3132	3406	2729	3180	2821	2306	2664	3026	<b>3921</b>
<b>2012</b>	2929	2540	2755	2402	2975	2946	2469	3021	2415	2573	2619	2592	<b>2686</b>
<b>2013</b>	3253	2714	2836	2551	3209	2925	3000	3037	2438	3021	2827	2868	<b>2890</b>
<b>2014</b>	3673	2771	2610	3219	3166	2946	3343	2677	3098	3045	2428	3501	<b>3040</b>
<b>2015</b>	3395	2851	3093	3070	2896	3716	3319	2811	3077	3088	2515	3871	<b>3142</b>
<b>2016</b>	3051	3029	3586	3162	3266	4042	3233	3509	3148	2654	3422	3709	<b>3318</b>
<b>2017</b>	3191	2973	3840	3212	3642	3721	2763	3847	3035	2478	3198	3447	<b>3279</b>
<b>2018</b>	3537	3019	3075	2513	3472	3261	3094	3144	2062	2991	2679	2310	<b>2930</b>
<b>2019</b>	3382	2516	2209	3125	2964	2157	3053	2665	2022	2573	2259	2798	<b>2644</b>
<i>* 2020</i>	<i>2827</i>	<i>2261</i>	<i>-</i>	<i>-</i>	<i>-</i>	<i>2</i>	<i>-</i>	<i>482</i>	<i>1711</i>	<i>2227</i>	<i>2171</i>	<i>2102</i>	<b>1149</b>
<i>* 2021</i>	<i>3181</i>	<i>2170</i>	<i>58</i>										

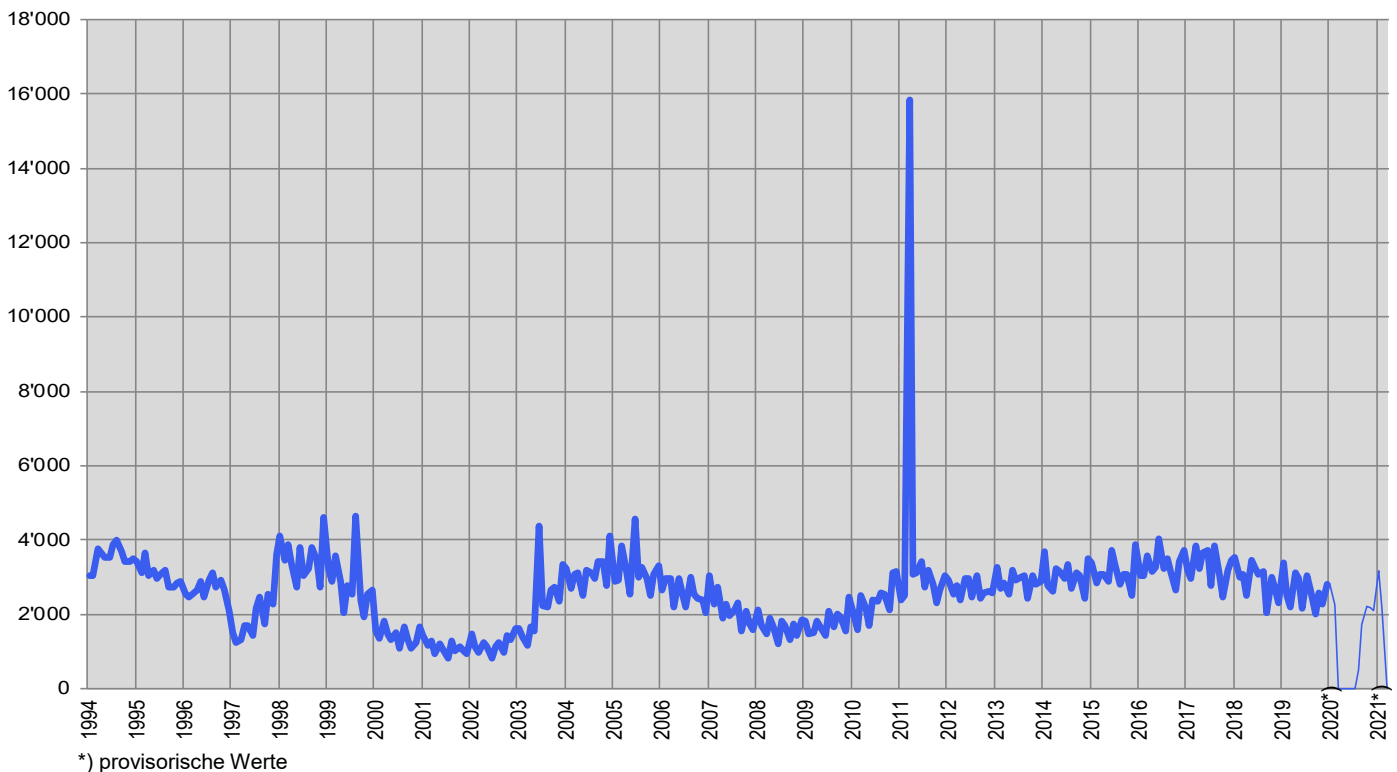
\* kursiv = provisorische Werte.

Erläuterungen siehe Seiten 26-28.

Von den im März ausgesteuerten Personen haben bis Ende Mai 33 Personen oder 57% eine neue Stelle gefunden. 12 Personen oder 21% sind weiterhin bei einem RAV registriert und bleiben damit als arbeitslos oder stellensuchend erfasst. Sie haben die Möglichkeit, weiterhin von den Dienstleistungen der RAV und den angebotenen arbeitsmarktlichen Massnahmen zu profitieren. 13 Ausgesteuerte (22%) sind nicht mehr eingeschrieben (ein späterer Wiedereintritt in den Arbeitsmarkt oder der Rückzug davon sind daher nicht erfassbar).

Während der Geltungsdauer von Art. 8a Abs. 1 der Covid-19-Verordnung der Arbeitslosenversicherung (März 2020 bis Ende August 2020) konnten alle anspruchsberechtigten Personen maximal 120 zusätzliche Taggelder beziehen. Durch eine Anpassung des Covid-19-Gesetzes (Art. 17 Abs. 2 und 3) im März 2021 kann jede versicherte Person, die am 1.3.2021 ihren Taggeldanspruch noch nicht ausgeschöpft hatte, für den Zeitraum vom 1.3.2021 bis zum 31.5.2021 maximal 66 zusätzliche Taggelder erhalten.

### G9: Aussteuerungen aus der Arbeitslosenversicherung



\*) provisorische Werte

### ERLÄUTERUNGEN

<b>Registrierte Arbeitslose</b>	Personen, welche bei einem Regionalen Arbeitsvermittlungszentrum gemeldet sind, keine Stelle haben und sofort vermittelbar sind. Dabei ist unerheblich, ob diese Personen eine Arbeitslosenentschädigung beziehen oder nicht. <b>Ganzarbeitslose</b> suchen eine Vollzeitstelle; <b>teilweise Arbeitslose</b> eine Teilzeitstelle.
<b>Registrierte Stellensuchende</b>	Alle arbeitslosen und nichtarbeitslosen Personen, welche beim Regionalen Arbeitsvermittlungszentrum gemeldet sind und eine Stelle suchen.
<b>Registrierte nicht-arbeitslose Stellensuchende</b>	Personen, die bei einem Regionalen Arbeitsvermittlungszentrum registriert, jedoch im Unterschied zu den Arbeitslosen entweder nicht sofort vermittelbar sind oder aber über eine Arbeit verfügen. Die registrierten nichtarbeitslosen Stellensuchenden entsprechen der Differenz zwischen dem Total der registrierten Stellensuchenden und den Arbeitslosen. Als Kategorien der registrierten nicht-arbeitslosen Stellensuchenden werden die Anzahl Personen in Programmen zur vorübergehenden Beschäftigung, in Umschulung oder Weiterbildung, im Zwischenverdienst sowie Übrige ausgewiesen.
<b>Programme zur vorübergehenden Beschäftigung (PvB)</b>	Von der Arbeitslosenversicherung finanzierte Programme mit dem Zweck, die berufliche Eingliederung bzw. Wiedereingliederung der Versicherten zu erleichtern. Sie ermöglichen den Teilnehmenden, ihre beruflichen Qualifikationen zu erhalten und neue Fähigkeiten zu fördern. Die vorübergehende Beschäftigung kann auch im Rahmen von Berufspraktika in Unternehmen und in der Verwaltung oder in Motivationssemestern für Schulabgänger erfolgen.
<b>Umschulung / Weiterbildung</b>	Umschulungs- und Weiterbildungsmaßnahmen (Kurse) bezwecken die rasche und wesentliche Verbesserung der Vermittlungsfähigkeit eines Versicherten auf dem Arbeitsmarkt. Die Massnahme kann auch als Ausbildungspraktikum bei einer Unternehmung oder im Rahmen einer Übungsfirma erfolgen. <b>Nichtarbeitslose in Umschulung/Weiterbildung sind gemäss Artikel 60 Absatz 4 des Arbeitslosenversicherungsgesetzes während der Dauer der Massnahme nicht vermittelbar.</b> Sie sind in der Tabelle 2c der Statistik der Nichtarbeitslosen ausgewiesen. <b>Arbeitslose in Umschulung/Weiterbildung müssen hingegen eine Ausbildung zu Gunsten einer neuen Arbeitsstelle sofort beenden.</b> Die Anzahl dieser Personen wird auf Seite 6 unten angezeigt.
<b>Zwischenverdienst</b>	Als Zwischenverdienst gilt jedes Einkommen aus selbständiger oder unselbständiger Erwerbstätigkeit, das ein Bezüger von Arbeitslosenentschädigung zur Vermeidung oder Verringerung der Arbeitslosigkeit in der Bezugsperiode erzielt.
<b>Übrige nichtarbeitslose Stellensuchende</b>	Dazu gehören Personen mit Einarbeitungszuschüssen, mit Pendler- und Wochenaufenthalter-beiträgen, mit Leistungen zur Förderung der selbständigen Erwerbstätigkeit sowie Personen, die wegen Krankheit, Militärdienst oder aus anderen Gründen nicht sofort vermittelbar sind, Personen während der Kündigungsfrist.
<b>Vermittlungsfähigkeit</b>	Der Arbeitslose ist vermittlungsfähig, wenn er bereit, in der Lage und berechtigt ist, eine zumutbare Arbeit anzunehmen.
<b>Bestände</b>	Anzahl am Stichtag. Als Stichtag gilt der letzte Tag des Monats.
<b>Zugänge / Abgänge</b>	Zugänge bezeichnen die Summe der Neuanmeldungen in den Erwerbsstatus ‚arbeitslos‘ plus die Mutationen von ‚nichtarbeitslos‘ auf ‚arbeitslos‘. Entsprechend setzen sich die Abgänge zusammen aus den Abmeldungen der Arbeitslosen und den Mutationen von ‚arbeitslos‘ auf ‚nichtarbeitslos‘. Zusätzlich sind auf Niveau Gesamtschweiz auch andere Flüsse mess- und ausweisbar (Zu- und Abgänge in den Aggregaten stellensuchend, nichtarbeitslos; Unteraggregate nichtarbeitslos; offene Stellen).
<b>Saisonbereinigung</b>	Methode, welche die Elimination der saisonalen Komponente einer Zeitreihe erlaubt. Es wird das Saisonbereinigungsverfahren X-12 verwendet. Das Verfahren berechnet die Zeitreihe mit jedem zusätzlichen Wert neu, so dass die bereinigten Werte von einem Monat zum anderen variieren können.
<b>Alter</b>	Differenz zwischen Stichtag (letzter Tag im Monat) und dem Geburtsdatum (Jahr und Monat) der betreffenden Person. Klassenbildung in Schritten von fünf Jahren.
<b>Jugendarbeitslosigkeit</b>	Arbeitslose im Alter von 15 - 24 Jahren.
<b>Bisherige Dauer</b>	Differenz in Tagen zwischen Stichtag und dem Anmeldedatum, abzüglich der Zeitspanne, in der die betroffene Person nicht als arbeitslos gilt (Programme zur vorübergehenden Beschäftigung, Zwischenverdienst etc.).
<b>Erwerbssituation</b>	<b>Vorher erwerbstätig:</b> Das Ende der beruflichen Aktivitäten liegt nicht weiter als 6 Monate vor der Anmeldung beim Regionalen Arbeitsvermittlungszentrum zurück.

**Erstmals auf Stellensuche:** soeben die Ausbildung beendet (Lernende sind unter *vorher erwerbstätig*).  
**Wiedereintritt ins Erwerbsleben:** nach einem Unterbruch der Erwerbstätigkeit von mindestens 6 Monaten.  
**Umschulung / Weiterbildung:** Vermittelbare Arbeitslose, die sich weiterbilden oder umschulen lassen.

<b>Arbeitslosenquote</b>	Zahl der registrierten Arbeitslosen am Stichtag (letzter Tag des Monats) geteilt durch die Zahl der Erwerbspersonen (seit 1. Jan. 2017: 4'636'100 Personen) gemäss 3-Jahres-Pooling 2015 bis 2017 der Strukturerhebungsdaten zum Erwerbsleben der Bevölkerung (erhoben durch das Bundesamt für Statistik), multipliziert mit 100.
<b>Erwerbspersonen</b>	<p>Erwerbstätige (ab einer Arbeitsstunde pro Woche) plus Erwerbslose unter der Wohnbevölkerung.</p> <p>Die Zahl der Erwerbspersonen fliesst über den Nenner in die Berechnung der Arbeitslosenquote ein und tangiert über deren Feingliederung (nach Regionen, Kantonen, Nationalität, Altersklassen, Geschlecht) diverse Tabellen in der Arbeitsmarktstatistik des SECO. Ausnahme: Die Arbeitslosenquoten zu den Wirtschaftszweigen und den Berufen wird nicht über die Zahl der Erwerbspersonen, sondern über die Zahl der Erwerbstätigen berechnet.</p> <p>Die Zahl der Erwerbspersonen wird seit 2010 im Rahmen von Strukturerhebungen zum Erwerbsleben der Bevölkerung durch das Bundesamt für Statistik als jährlich durchgeführte Stichprobe erhoben. Solche jährlich durchgeführte Strukturerhebungen können zu sogenannten Mehrjahres-Poolings zusammengefasst werden. Vorteil eines solchen Vorgehens ist eine breiter abgestützte Datenbasis im Erwerbspersonenbereich. Das SECO setzt für die Berechnung der Arbeitslosenquoten die Arbeitslosenzahlen ab 1. Jan. 2017 ins Verhältnis zu den Erwerbspersonenzahlen aus dem 3-Jahres-Pooling der Strukturerhebungsdaten 2015 bis 2017.</p> <p>Durch die Abstützung auf die Stichprobenmethode kann der Nenner der Arbeitslosenquote häufiger angepasst werden als unter der früheren Volkszählungsmethode (Vollerhebung alle 10 Jahre). Die vom SECO verwendeten Erwerbspersonenzahlen umfassen auch die Diplomaten und internationalen Funktionäre mit Wohnsitz in der Schweiz.</p> <p>(Bis 31.12.1999 wurden der Berechnung der Arbeitslosenquote die Erwerbspersonen ab 6 Arbeitsstunden pro Woche zugrunde gelegt. Diese Basis ist nicht mehr verfügbar).</p>
<b>Variationskoeffizient der Erwerbspersonen</b>	<p>Der Variationskoeffizient (VK) ist ein relatives Streuungsmass zur Beschreibung der Genauigkeit eines Schätzwertes. Der Variationskoeffizient errechnet sich aus der Standardabweichung einer Stichprobenverteilung dividiert durch den Mittelwert dieser Verteilung, multipliziert mit 100. (Der Variationskoeffizient beschreibt damit die relative Standardabweichung einer Stichprobenverteilung und ermöglicht damit, bei Verteilungen mit unterschiedlichen Mittelwerten die Variabilität der Messwerte miteinander zu vergleichen).</p> <p>Mit dem Variationskoeffizienten kennzeichnet das SECO bei den Arbeitslosenquoten die Genauigkeit der Erwerbspersonenzahl (des Nenners der Arbeitslosenquote) mit Buchstaben: A bedeutet eine mögliche Abweichung der Erwerbspersonenzahl vom wahren Wert um 0.0 bis 1.0 %, B um 1.1 bis 2 %, C um 2.1 bis 5 %, D um 5.1 bis 10 %. Arbeitslosenquoten, die auf Erwerbspersonen mit einem Variationskoeffizient von über 10 % beruhen, werden nicht veröffentlicht.</p>
<b>Wirtschaftszweige</b>	Systematik gemäss NOGA 2008 (NOmenclature Générale des Activités économiques).
<b>Berufsgruppen</b>	Systematik gemäss Schweizer Berufsnomenklatur CH-ISCO-19. Zuordnung nach zuletzt ausgeübter Tätigkeit.
<b>Ausgeübte Funktion</b>	<p><b>Selbständig:</b> Inhaber einer Einzelunternehmung oder unbeschränkt haftender Gesellschafter einer Kollektiv- oder Kommanditgesellschaft.</p> <p><b>Kaderfunktion:</b> mit Leitungs-, Koordinations- und Kontrollaufgaben beauftragt.</p> <p><b>Fachfunktion:</b> mit Aufgaben von erheblicher Schwierigkeit betraut, die unter eigener Verantwortung ausgeführt werden.</p> <p><b>Hilfsfunktion:</b> Ausführung von einfachen Arbeiten, welche keine besondere berufliche Ausbildung erfordern.</p> <p><b>Lernende:</b> Abschluss bzw. Abbruch der Lehre oder einer gleichwertigen Ausbildung.</p> <p><b>Praktikant:</b> Schul- oder Hochschulabgänger/in mit kurzer (i.d.R. 3-6 Monate), praktischer Erfahrung in einem Beruf.</p> <p><b>Schüler / Student:</b> Abschluss bzw. Abbruch einer Ausbildung an einer Schule.</p> <p><b>Heimarbeit:</b> Tätigkeit in der eigenen Wohnung im Auftrag eines Betriebes.</p>
<b>Langzeitarbeitslose</b>	Personen, die seit über einem Jahr arbeitslos sind.
<b>Gemeldete offene Stellen</b>	Die offenen Stellen werden den Regionalen Arbeitsvermittlungszentren, welche die entsprechenden Register bewirtschaften, freiwillig gemeldet. Seit Juni 2009 wird eine gemeldete offene Stelle nach Ablauf des Gültigkeitsdatums nicht mehr automatisch abgemeldet. Neu hat der zuständige Personalberater im RAV nach Ablauf des Gültigkeitsdatums einen zusätzlichen Monat Zeit, die offene Stelle entweder definitiv abzumelden oder das „Datum gültig bis“ zu verlängern, wodurch die offene Stelle weiterhin im Bestand verbleibt.

<b>Arbeitszeit</b>	<b>Vollzeit:</b> 90% oder mehr der betriebsüblichen Arbeitszeit. <b>Teilzeit:</b> weniger als 90% der betriebsüblichen Arbeitszeit.
<b>Missing Values</b>	Aufgrund fehlender Werte aggregiert sich nicht in allen Tabellen die Summe der Einzelwerte auf das ausgewiesene Total.
...	Zahl nicht bekannt, gegenstandslos oder aus statistischen Gründen nicht aufgeführt.
-	Wert genau Null.
<b>Definition der Aussteuerung</b>	<p>Bei den Ausgesteuerten handelt es sich um Personen, die entweder ihren Höchstanspruch auf Taggelder ausgeschöpft haben, oder deren Anspruch auf Arbeitslosentaggelder nach Ablauf der zweijährigen Rahmenfrist erloschen ist, und die anschliessend keine neue Rahmenfrist eröffnen können. Die Aussteuerung erfolgt in dem Monat, in dem das letzte Taggeld bezogen worden ist.</p> <p>Der Höchstanspruch hängt von der Beitragszeit und dem Alter ab. Seit dem 1. April 2011 gilt die folgende Regelung:</p> <ul style="list-style-type: none"><li>- Personen, welche in den 2 Jahren vor der Arbeitslosigkeit während mindestens 12, aber weniger als 18 Monaten Arbeitslosenversicherungsprämien bezahlt haben, können maximal 260 Taggelder beziehen.</li><li>- Personen mit einer Beitragszeit ab 18 Monaten haben Anspruch auf 400 Taggelder.</li><li>- 520 Taggelder beträgt der Höchstanspruch von Personen mit einer Beitragsdauer von mindestens 22 Monaten, die entweder älter als 55 Jahre sind, oder die eine Invaliditäts-Rente beziehen, welche einem Invaliditätsgrad von mindestens 40 % entspricht.</li><li>- Anspruch auf maximal 200 Taggelder haben Personen bis 25 Jahren und ohne Unterhaltspflichten, welche eine Beitragsdauer von mindestens 12 Monaten aufweisen.</li><li>- Wer von der Beitragszeit befreit ist, kann maximal 90 Taggelder beanspruchen.</li><li>- Personen, deren Rahmenfrist innerhalb der letzten vier Jahre vor der Erreichung des ordentlichen AHV-Rentenalters beginnt, können zusätzlich 120 Taggelder beziehen.</li></ul> <p>Vom 1. Juli 2003 bis zum 31.3.2011 galten die folgenden Höchstansprüche:</p> <ul style="list-style-type: none"><li>- Anspruch auf 400 Taggelder hatten Personen mit einer Beitragszeit von mindestens 12 Monaten.</li><li>- Wer eine Beitragszeit von 18 Monaten aufwies und entweder älter als 55 Jahre war oder eine Rente der Invaliden- oder Unfallversicherung bezog, hatte Anspruch auf 520 Taggelder.</li><li>- Personen, deren Rahmenfrist innerhalb der letzten vier Jahre vor der Erreichung des ordentlichen AHV-Rentenalters begann, konnten zusätzlich 120 Taggelder beziehen.</li><li>- Wer von der Beitragszeit befreit war, hatte auf maximal 260 Taggelder Anspruch.</li><li>- Personen mit Anspruch auf 400 Taggelder konnten zusätzliche 120 Taggelder beziehen, wenn sie in Kantonen/Regionen wohnten, die während mindestens 6 Monaten eine Arbeitslosenquote von mehr als 5% aufwiesen. Die betroffenen Kantone mussten sich mit 20% an den zusätzlichen Kosten beteiligen.</li></ul> <p>Zwischen Januar 1997 und Juni 2003 genügten 6 Monaten Beitragszeit in den 2 Jahren vor der Arbeitslosigkeit, um eine 2-jährige Rahmenfrist zu eröffnen. Der Höchstanspruch betrug für die meisten Personen 520 Taggelder.</p> <p>Bis Ende des Jahres 1996 hing das Maximum der ausbezahlten Taggelder von der Beitragszeit ab. 6 Monate Beitragszeit gaben Anrecht auf 170 Taggelder, 12 Monate auf 250 Taggelder und 18 Monate auf 400 Taggelder.</p> <p>Aus praktischen Gründen, die mit den Auszahlungen im Zusammenhang stehen, sind die Daten der Arbeitslosenkassen zur Zahl der Aussteuerungen erst nach einer Frist von zwei Monaten verfügbar.</p>
<b>Abgerechnete Kurzarbeit</b>	<p>Unter Kurzarbeit versteht man eine vorübergehende Kürzung der Arbeitszeit oder eine vollständige temporäre Betriebseinstellung mit in der Regel entsprechender Lohnkürzung, wobei das Arbeitsverhältnis weiter dauert. Ebenfalls als solche berücksichtigt werden Arbeitsausfälle als Folge behördlicher Massnahmen oder anderer nicht vom Arbeitgeber zu vertretender Umstände. Im Einzelfall kann auch eine einzelne Betriebsabteilung einem Betrieb gleichgestellt werden. Die Einführung von Kurzarbeit in einem Betrieb soll vorübergehende Beschäftigungseinbrüche ausgleichen und die Arbeitsplätze erhalten. Die Kurzarbeitsentschädigung bietet somit den Unternehmern eine Alternative zu Entlassungen.</p> <p>Statistisch erfasst wird die von den Kassen abgerechnete und ausbezahlte Kurzarbeit. Aus praktischen Gründen, die mit den Auszahlungen im Zusammenhang stehen, sind die Daten der Arbeitslosenkassen zur abgerechneten Kurzarbeit erst nach einer Frist von zwei Monaten verfügbar.</p>