



Schweizerische Eidgenossenschaft
Confédération suisse
Confederazione Svizzera
Confederaziun svizra

Eidgenössisches Departement für
Wirtschaft, Bildung und Forschung WBF
Staatssekretariat für Wirtschaft SECO

Die Lage auf dem Arbeitsmarkt

November 2022

7. Dezember 2022

Herausgeber:

Schweizerische Eidgenossenschaft
Confédération suisse
Confederazione Svizzera
Confederaziun svizra

Staatssekretariat für Wirtschaft SECO
Direktion für Arbeit
Holzikofenweg 36
CH-3003 Bern
Tel. ++41 58 462 56 56
Fax ++41 58 462 56 00
www.seco.admin.ch
E-Mail: info@seco.admin.ch

Periodizität:

„Die Lage auf dem Arbeitsmarkt“
erscheint monatlich in deutscher, französischer
und italienischer Sprache

Abonnemente:

Staatssekretariat für Wirtschaft SECO
Direktion für Arbeit
Statistik und Arbeitsmarktanalysen
Holzikofenweg 36
CH-3003 Bern

Tel. ++41 58 480 62 73 / ++41 58 480 62 70

Abonnementspreise:

Jahresabonnement Schweiz: Fr. 60.--
Jahresabonnement Ausland: Fr. 84.--

Internet:

www.seco.admin.ch

www.arbeit.swiss

www.amstat.ch (Statistik und Arbeitsmarktanalysen)



INHALTSVERZEICHNIS**KURZÜBERSICHT**

Kennzahlenübersicht	5
---------------------	---

TABELLEN UND GRAFIKEN

T1a: Registrierte Arbeitslose	6
T1b: Arbeitslosenquote	7
G1: Registrierte Arbeitslose nach ausgewählten Merkmalen	7
T2a: Registrierte Arbeitslose nach Kantonen	8
T2b: Arbeitslosenquote nach Kantonen	9
T2c: Registrierte Stellensuchende nach Kantonen	10
G2: Grafik: Anteile der registrierten nichtarbeitslosen Stellensuchenden	12
G3: Registrierte Stellensuchende und Arbeitslose	13
G4: Anteil der Langzeitarbeitslosen am Total der Arbeitslosen	13
G5: Arbeitslosenquote nach Kantonen	14
G6: Arbeitslosenquote nach Kantonen	14
T3: Registrierte Arbeitslose nach Wirtschaftszweigen	15
T4a: Registrierte Arbeitslose nach Berufshauptgruppen	16
T4b: Registrierte Arbeitslose nach Ausbildungsstufen	16
T5: Registrierte Arbeitslose nach Altersklassen	17
T6: Registrierte Arbeitslose nach zuletzt ausgeübter Funktion	18
G7: Registrierte Arbeitslose nach zuletzt ausgeübter Funktion	18
T7: Langzeitarbeitslose	19
T8: Jugendarbeitslosigkeit (15-24 Jahre)	20
T9: Gemeldete offene Stellen	21
T10: Zeitreihe registrierte Arbeitslose	22
T11: Zeitreihe Arbeitslosenquote	22
T12: Zeitreihe registrierte Stellensuchende	23
T13: Abgerechnete Kurzarbeit	24
G8: Kurzarbeit, abgerechnete ausgefallene Arbeitsstunden	24
T14: Aussteuerungen aus der Arbeitslosenversicherung	25
G9: Aussteuerungen aus der Arbeitslosenversicherung	25

ERLÄUTERUNGEN	26
----------------------	-----------

Registrierte Arbeitslosigkeit im November 2022

Gemäss den Erhebungen des Staatssekretariats für Wirtschaft (SECO) waren Ende November 2022 91'327 Arbeitslose bei den Regionalen Arbeitsvermittlungszentren (RAV) eingeschrieben, 1'691 mehr als im Vormonat. Die Arbeitslosenquote stieg damit von 1,9% im Oktober 2022 auf 2,0% im Berichtsmonat. Gegenüber dem Vorjahresmonat verringerte sich die Arbeitslosigkeit um 24'917 Personen (-21,4%).

Jugendarbeitslosigkeit im November 2022

Die Jugendarbeitslosigkeit (15- bis 24-Jährige) verringerte sich um 57 Personen (-0,7%) auf 8'633. Im Vergleich zum Vorjahresmonat entspricht dies einem Rückgang um 2'118 Personen (-19,7%).

Arbeitslose 50-64 Jahre im November 2022

Die Anzahl der Arbeitslosen 50-64 Jahre erhöhte sich um 644 Personen (+2,4%) auf 28'038. Im Vergleich zum Vorjahresmonat entspricht dies einer Abnahme um 8'025 Personen (-22,3%).

Stellensuchende im November 2022

Insgesamt wurden 164'496 Stellensuchende registriert, 4'402 mehr als im Vormonat. Gegenüber der Vorjahresperiode sank diese Zahl damit um 41'853 Personen (-20,3%).

Gemeldete offene Stellen im November 2022

Auf den 1. Juli 2018 wurde die Stellenmeldepflicht für Berufsarten mit einer Arbeitslosenquote von mindestens 8% schweizweit eingeführt, seit 1. Januar 2020 gilt ein Schwellenwert von 5%. Die Zahl der bei den RAV gemeldeten offenen Stellen verringerte sich im November um 6'443 auf 56'446 Stellen. Von den 56'446 Stellen unterlagen 43'465 Stellen der Meldepflicht.

Abgerechnete Kurzarbeit im September 2022

Im September 2022 waren 1'525 Personen von Kurzarbeit betroffen, 70 Personen weniger (-4,4%) als im Vormonat. Die Anzahl der betroffenen Betriebe verringerte sich um 55 Einheiten (-23,3%) auf 181. Die ausgefallenen Arbeitsstunden nahmen um 1'157 (-1,4%) auf 83'948 Stunden ab. In der entsprechenden Vorjahresperiode (September 2021) waren 2'523'190 Ausfallstunden registriert worden, welche sich auf 52'555 Personen in 9'028 Betrieben verteilt hatten.

Aussteuerungen im September 2022

Gemäss vorläufigen Angaben der Arbeitslosenversicherungskassen belief sich die Zahl der Personen, welche ihr Recht auf Arbeitslosenentschädigung im Verlauf des Monats September 2022 ausgeschöpft hatten, auf 2'648 Personen.

Kennzahlenübersicht

ARBEITSLOSIGKEIT	November 2022	Oktober 2022	November 2021	Veränderung zum			
				Vormonat		Vorjahr	
				absolut	in %	absolut	in %
- Arbeitslosenzahl	91'327	89'636	116'244	1'691	1.9	-24'917	-21.4
- Arbeitslosenquote	2.0%	1.9%	2.5%	...	0.1 *)	...	-0.5 *)
- Jugendarbeitslosenzahl **)	8'633	8'690	10'751	-57	-0.7	-2'118	-19.7
- Jugendarbeitslosenquote	1.9%	1.9%	2.4%	...	- *)	...	-0.5 *)
- Arbeitslosenzahl 50-64 Jahre	28'038	27'394	36'063	644	2.4	-8'025	-22.3
- Arbeitslosenquote 50-64 Jahre	2.0%	1.9%	2.6%	...	0.1 *)	...	-0.6 *)
- Langzeitarbeitslose	15'269	16'125	30'080	-856	-5.3	-14'811	-49.2
- Stellensuchende	164'496	160'094	206'349	4'402	2.7	-41'853	-20.3
GEMELDETE OFFENE STELLEN	56'446	62'889	50'552	-6'443	-10.2	5'894	11.7

*) in Prozentpunkten

**) 15- bis 24-Jährige

Neben der SECO-Statistik zur registrierten Arbeitslosigkeit besteht in der Schweiz seit 1991 eine zweite Statistik mit Resultaten zur Erwerbslosigkeit, die Schweizerische Arbeitskräfteerhebung SAKE des Bundesamtes für Statistik BFS. Diese basiert auf den Richtlinien des internationalen Arbeitsamtes (IAA/ILO/BIT) und der EUROSTAT und wird für internationale Vergleiche beigezogen. Die beiden Statistiken unterscheiden sich in der Erhebungsmethode. Im Unterschied zum SECO (monatliche Vollerhebung der registrierten Arbeitslosen bei den RAV) stützt sich das BFS auf vierteljährlich durchgeführte Stichprobenerhebungen mit Telefoninterviews und Hochrechnungen. Die unterschiedlichen Erhebungsmethoden führen zu unterschiedlichen Ergebnissen, jedoch ergänzen sich die Erkenntnisse aus beiden Statistiken.

T1a: Registrierte Arbeitslose

Jahresdurchschn.		Oktober		November							
2020	2021	2022		Bestände		Veränderung zum		Zu- und Abgänge			
						Vormonat	Vorjahresmonat				
Bestände				Anzahl	Anteil (in %)	absolut	relativ (in %)	absolut	relativ (in %)	Zugänge	Abgänge
145720	137614	89636	Total	91327	100.0	1691	1.9	-24917	-21.4	30028	28337
...	...	95334	Saisonbereinigt ¹⁾	92942	...	-2392	-2.5
			Nach Regionen:								
90258	86243	52748	Deutsche Schweiz	53505	58.6	757	1.4	-18201	-25.4	18204	17448
55462	51372	36888	Westschweiz und Tessin	37822	41.4	934	2.5	-6716	-15.1	11824	10889
			Nach Geschlecht:								
63781	60741	41484	Frauen	41106	45.0	-378	-0.9	-11051	-21.2	12972	13351
81939	76874	48152	Männer	50221	55.0	2069	4.3	-13866	-21.6	17056	14986
			Nach Nationalität:								
77006	71221	46372	Schweizer	46177	50.6	-195	-0.4	-14253	-23.6	13833	14051
68714	66393	43264	Ausländer	45150	49.4	1886	4.4	-10664	-19.1	16195	14286
			Nach Alter: ²⁾								
16799	13360	8690	15-24 Jahre	8633	9.5	-57	-0.7	-2118	-19.7	3866	3807
89394	83178	53449	25-49 Jahre	54553	59.7	1104	2.1	-14753	-21.3	18529	17423
39424	40955	27394	50-64 Jahre	28038	30.7	644	2.4	-8025	-22.3	7630	7012
			Nach Arbeitszeit:								
120166	112031	71831	Vollzeit	73993	81.0	2162	3.0	-19653	-21.0	25237	23076
25554	25584	17805	Teilzeit	17334	19.0	-471	-2.6	-5264	-23.3	4791	5261
			Nach bisheriger Dauer:								
89661	69871	55397	1-6 Monate	58238	63.8	2841	5.1	-2363	-3.9
34812	35474	18114	7-12 Monate	17820	19.5	-294	-1.6	-7743	-30.3
21248	32269	16125	> 1 Jahr	15269	16.7	-856	-5.3	-14811	-49.2
			Nach Erwerbssituation:								
138180	130711	83980	Vorher erwerbstätig	85828	94.0	1848	2.2	-24279	-22.1
3753	3104	2796	Erstmals auf Stellensuche	2681	2.9	-115	-4.1	89	3.4
3786	3800	2860	Wiedereintritt ins Erwerbsl.	2818	3.1	-42	-1.5	-727	-20.5

Erläuterungen siehe Seiten 26-28.

¹⁾ Es wird das Saisonbereinigungsverfahren X-13 verwendet. Das Verfahren berechnet die Zeitreihe mit jedem zusätzlichen Wert neu, so dass die bereinigten Werte von einem Monat zum anderen variieren können. Diese Werte sind kursiv dargestellt.

²⁾ 65 und mehr: 103 Arbeitslose im November 2022.

Von den 91327 Arbeitslosen nahmen 8530 Personen an einer Umschulungs- oder Weiterbildungsmassnahme teil.

T1b: Arbeitslosenquote

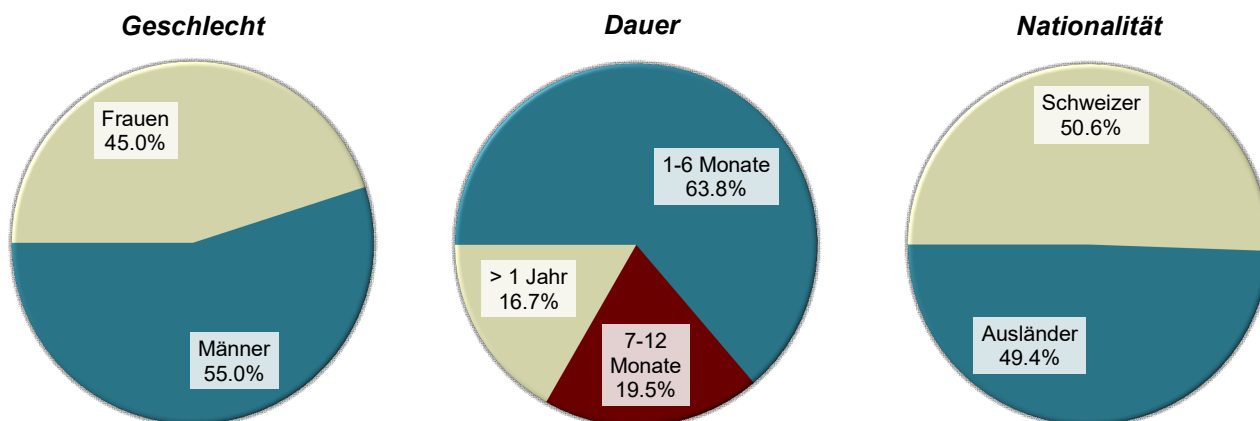
Jahresdurchschnitt		Oktober 2022		November 2022		
2020	2021			Quote VK ¹⁾	Veränderung in Prozentpunkten zum	
Quote				Vormonat	Vorjahres- monat	
3.2	3.0	1.9	Total	2.0 A	0.1	-0.5
...	...	2.1	Saisonbereinigt²⁾	2.0 A	-0.1	...
			Nach Regionen:			
2.7	2.6	1.6	Deutsche Schweiz	1.6 A	-	-0.6
4.3	3.9	2.8	Westschweiz und Tessin	2.9 A	0.1	-0.5
			Nach Geschlecht:			
3.0	2.9	1.9	Frauen	1.9 A	-	-0.6
3.3	3.1	2.0	Männer	2.0 A	-	-0.6
			Nach Nationalität:			
2.3	2.1	1.4	Schweizer	1.4 A	-	-0.4
5.4	5.2	3.4	Ausländer	3.5 A	0.1	-0.9
			Nach Alter:			
3.7	3.0	1.9	15-24 Jahre	1.9 A	-	-0.5
3.4	3.2	2.0	25-49 Jahre	2.1 A	0.1	-0.5
2.8	2.9	1.9	50-64 Jahre	2.0 A	0.1	-0.6

Erläuterungen siehe Seiten 26-28.

¹⁾ Variationskoeffizient: A=0.0-1.0%, B=1.1-2.0%, C=2.1-5.0%, D=5.1-10.0%, E=10.1-16.5%, F=16.6-25.0%, G>25%.

²⁾ Es wird das Saisonbereinungsverfahren X-13 verwendet. Das Verfahren berechnet die Zeitreihe mit jedem zusätzlichen Wert neu, so dass die bereinigten Werte von einem Monat zum anderen variieren können. Diese Werte sind kursiv dargestellt.

G1: Registrierte Arbeitslose nach ausgewählten Merkmalen November 2022



T2a: Registrierte Arbeitslose nach Kantonen

Jahresdurchschnitt		Oktober		November							
2020	2021	2022		2022							
Bestände				Bestände	Veränderung zum				Zu- und Abgänge		
					Vormonat		Vorjahresmonat				
			Anzahl	Anteil (in %)	absolut	relativ (in %)	absolut	relativ (in %)	Zugänge	Abgänge	
145720	137614	89636	Total	91327	100.0	1691	1.9	-24917	-21.4	30028	28337
26155	24895	13812	Zürich	13819	15.1	7	0.1	-5971	-30.2	4684	4680
14135	13509	8061	Bern	8251	9.0	190	2.4	-3303	-28.6	2563	2365
5198	4752	2642	Luzern	2714	3.0	72	2.7	-946	-25.8	1071	1001
285	224	125	Uri	139	0.2	14	11.2	-58	-29.4	74	60
1336	1121	641	Schwyz	662	0.7	21	3.3	-205	-23.6	253	235
265	220	124	Obwalden	128	0.1	4	3.2	-37	-22.4	62	58
352	325	162	Nidwalden	181	0.2	19	11.7	-69	-27.6	92	75
470	448	270	Glarus	281	0.3	11	4.1	-87	-23.6	76	65
1783	1724	1075	Zug	1123	1.2	48	4.5	-295	-20.8	378	328
5758	5266	3478	Freiburg	3555	3.9	77	2.2	-883	-19.9	1308	1233
4292	4356	2787	Solothurn	2814	3.1	27	1.0	-966	-25.6	1137	1118
3963	3900	2846	Basel-Stadt	2915	3.2	69	2.4	-449	-13.3	760	694
3737	3653	2525	Basel-Landschaft	2515	2.8	-10	-0.4	-612	-19.6	817	827
1570	1435	1059	Schaffhausen	1044	1.1	-15	-1.4	-173	-14.2	320	335
637	552	354	Appenzell A.Rh.	350	0.4	-4	-1.1	-82	-19.0	124	130
97	67	29	Appenzell I.Rh.	31	0.0	2	6.9	-21	-40.4	16	14
7134	6647	4139	St. Gallen	4208	4.6	69	1.7	-1285	-23.4	1620	1548
2142	1667	1090	Graubünden	1252	1.4	162	14.9	-342	-21.5	657	495
12803	12993	8328	Aargau	8278	9.1	-50	-0.6	-2797	-25.3	2484	2533
3903	3757	2679	Thurgau	2800	3.1	121	4.5	-503	-15.2	1016	887
6118	5352	3997	Tessin	4543	5.0	546	13.7	-505	-10.0	1781	1235
18783	16979	12924	Waadt	12964	14.2	40	0.3	-1513	-10.5	3949	3901
6658	5756	3482	Wallis	3741	4.1	259	7.4	-1034	-21.7	1716	1461
4274	3880	2411	Neuenburg	2442	2.7	31	1.3	-874	-26.4	699	669
12155	12360	9363	Genf	9305	10.2	-58	-0.6	-1562	-14.4	2041	2098
1715	1778	1233	Jura	1272	1.4	39	3.2	-345	-21.3	330	292

Erläuterungen siehe Seiten 26-28.

T2b: Arbeitslosenquote nach Kantonen

Jahresdurchschnitt		Oktober 2022		November 2022		
2020	2021			Quote VK ¹⁾		Veränderung in Prozentpunkten zum
Quote				Vormonat	Vorjahres- monat	
3.2	3.0	1.9	Total	2.0 A	0.1	-0.5
3.0	2.9	1.6	Zürich	1.6 A	-	-0.7
2.5	2.4	1.4	Bern	1.5 A	0.1	-0.6
2.3	2.1	1.2	Luzern	1.2 A	-	-0.4
1.5	1.2	0.6	Uri	0.7 C	0.1	-0.3
1.5	1.2	0.7	Schwyz	0.7 A	-	-0.3
1.2	1.0	0.6	Obwalden	0.6 C	-	-0.2
1.5	1.3	0.7	Nidwalden	0.8 B	0.1	-0.2
2.1	2.0	1.2	Glarus	1.3 B	0.1	-0.4
2.5	2.5	1.5	Zug	1.6 B	0.1	-0.4
3.3	3.0	2.0	Freiburg	2.1 A	0.1	-0.5
2.9	2.9	1.9	Solothurn	1.9 A	-	-0.6
3.9	3.9	2.8	Basel-Stadt	2.9 A	0.1	-0.4
2.6	2.5	1.7	Basel-Landschaft	1.7 A	-	-0.4
3.6	3.3	2.4	Schaffhausen	2.4 B	-	-0.4
2.2	1.9	1.2	Appenzell A.Rh.	1.2 B	-	-0.3
1.1	0.8	0.3	Appenzell I.Rh.	0.4 C	0.1	-0.2
2.6	2.4	1.5	St. Gallen	1.5 A	-	-0.5
2.0	1.6	1.0	Graubünden	1.2 A	0.2	-0.3
3.4	3.4	2.2	Aargau	2.2 A	-	-0.7
2.5	2.4	1.7	Thurgau	1.8 A	0.1	-0.3
3.7	3.2	2.4	Tessin	2.8 A	0.4	-0.3
4.5	4.1	3.1	Waadt	3.1 A	-	-0.4
3.8	3.3	2.0	Wallis	2.1 A	0.1	-0.6
4.8	4.4	2.7	Neuenburg	2.7 A	-	-1.0
4.9	5.0	3.8	Genf	3.8 A	-	-0.6
4.7	4.9	3.4	Jura	3.5 B	0.1	-1.0

Erläuterungen siehe Seiten 26-28.

¹⁾ Variationskoeffizient: A=0.0-1.0%, B=1.1-2.0%, C=2.1-5.0%, D=5.1-10.0%, E=10.1-16.5%, F=16.6-25.0%, G>25%.

Ohne Berücksichtigung des Einflusses der kantonalen Arbeitslosenhilfe/Sozialhilfe würde die Arbeitslosenquote in folgenden Kantonen um folgende Prozentpunkte tiefer ausfallen:

VD (-0.3), FR (-0.1), SH (-0.1), TI (-0.1), GE (-0.1).

T2c: Registrierte Stellensuchende nach Kantonen

Jahresdurchschnitt		Oktober 2022		November 2022					
2020	2021			Bestände		Veränderung zum			
						Vormonat		Vorjahresmonat	
				Anzahl	Anteil (in %)	absolut	relativ (in %)	absolut	relativ (in %)
230017	228930	160094	Total	164496	100.0	4402	2.7	-41853	-20.3
40500	40466	24268	Zürich	24787	15.1	519	2.1	-9999	-28.7
21713	21369	14230	Bern	14541	8.8	311	2.2	-4776	-24.7
8514	8287	5289	Luzern	5392	3.3	103	1.9	-1734	-24.3
524	458	269	Uri	285	0.2	16	5.9	-91	-24.2
2460	2303	1427	Schwyz	1478	0.9	51	3.6	-417	-22.0
431	382	223	Obwalden	240	0.1	17	7.6	-66	-21.6
583	546	297	Nidwalden	332	0.2	35	11.8	-134	-28.8
820	762	510	Glarus	541	0.3	31	6.1	-109	-16.8
2827	2770	1965	Zug	2029	1.2	64	3.3	-443	-17.9
9476	9391	7163	Freiburg	7485	4.6	322	4.5	-1196	-13.8
7381	7833	5393	Solothurn	5447	3.3	54	1.0	-1846	-25.3
6011	6104	4634	Basel-Stadt	4796	2.9	162	3.5	-767	-13.8
6328	6457	4672	Basel-Landschaft	4816	2.9	144	3.1	-1083	-18.4
2886	2800	2015	Schaffhausen	1996	1.2	-19	-0.9	-511	-20.4
1013	981	687	Appenzell A.Rh.	709	0.4	22	3.2	-161	-18.5
151	114	68	Appenzell I.Rh.	70	0.0	2	2.9	-23	-24.7
12787	12774	8578	St. Gallen	8897	5.4	319	3.7	-2690	-23.2
3344	2814	1894	Graubünden	2106	1.3	212	11.2	-554	-20.8
19759	20655	14348	Aargau	14542	8.8	194	1.4	-4452	-23.4
7040	7266	5382	Thurgau	5566	3.4	184	3.4	-1143	-17.0
10614	9906	8407	Tessin	9085	5.5	678	8.1	-751	-7.6
28508	27935	21864	Waadt	22050	13.4	186	0.9	-3198	-12.7
10234	9406	6043	Wallis	6486	3.9	443	7.3	-1644	-20.2
6368	6235	4257	Neuenburg	4365	2.7	108	2.5	-1132	-20.6
17386	18414	14421	Genf	14592	8.9	171	1.2	-2473	-14.5
2361	2505	1790	Jura	1863	1.1	73	4.1	-460	-19.8

Erläuterungen siehe Seiten 26-28.

November
2022

Erwerbssituation der nichtarbeitslosen Stellensuchenden 1)

Kantone	Programme zur vorübergehenden Beschäftigung	Veränderungen zum Vormonat		Umschulung / Weiterbildung 2)	Veränderungen zum Vormonat		Zwischenverdienst	Veränderungen zum Vormonat		übrige nicht-arbeitslose Stellensuchende	Veränderungen zum Vormonat	
		absolut	relativ (in %)		absolut	relativ (in %)		absolut	relativ (in %)		absolut	relativ (in %)
CH	7195	356	5.2	791	37	4.9	35923	128	0.4	29260	2190	8.1
ZH	776	12	1.6	4	-1	-20.0	4439	-56	-1.2	5749	557	10.7
BE	402	20	5.2	-	-1	-100.0	2908	-54	-1.8	2980	156	5.5
LU	288	5	1.8	3	3	-	1141	5	0.4	1246	18	1.5
UR	37	7	23.3	-	-	-	56	-4	-6.7	53	-1	-1.9
SZ	126	-	-	-	-	-	235	-4	-1.7	455	34	8.1
OW	16	2	14.3	-	-	-	41	2	5.1	55	9	19.6
NW	17	2	13.3	-	-	-	56	12	27.3	78	2	2.6
GL	19	-5	-20.8	-	-	-	118	-9	-7.1	123	34	38.2
ZG	108	3	2.9	-	-	-	344	-18	-5.0	454	31	7.3
FR	630	58	10.1	-	-1	-100.0	1899	35	1.9	1401	153	12.3
SO	181	12	7.1	7	3	75.0	1410	-51	-3.5	1035	63	6.5
BS	129	12	10.3	-	-	-	869	3	0.3	883	78	9.7
BL	109	9	9.0	79	46	139.4	1069	-20	-1.8	1044	119	12.9
SH	62	5	8.8	-	-	-	466	-37	-7.4	424	28	7.1
AR	25	2	8.7	-	-	-	153	-	-	181	24	15.3
AI	1	-1	-50.0	-	-	-	16	-1	-5.9	22	2	10.0
SG	281	16	6.0	275	-	-	1973	-23	-1.2	2160	257	13.5
GR	143	4	2.9	-	-	-	364	16	4.6	347	30	9.5
AG	274	-7	-2.5	2	1	100.0	3317	-59	-1.7	2671	309	13.1
TG	343	-2	-0.6	-	-	-	1194	22	1.9	1229	43	3.6
TI	570	61	12.0	-	-	-	2548	146	6.1	1424	-75	-5.0
VD	1353	54	4.2	288	-23	-7.4	5041	-16	-0.3	2404	131	5.8
VS	510	46	9.9	93	4	4.5	1596	90	6.0	546	44	8.8
NE	166	15	9.9	-	-	-	934	21	2.3	823	41	5.2
GE	572	26	4.8	40	6	17.6	3304	102	3.2	1371	95	7.4
JU	57	-	-	-	-	-	432	26	6.4	102	8	8.5

Erläuterungen siehe Seiten 26-28.

1) Registrierte Stellensuchende minus registrierte Arbeitslose = nichtarbeitslose Stellensuchende.

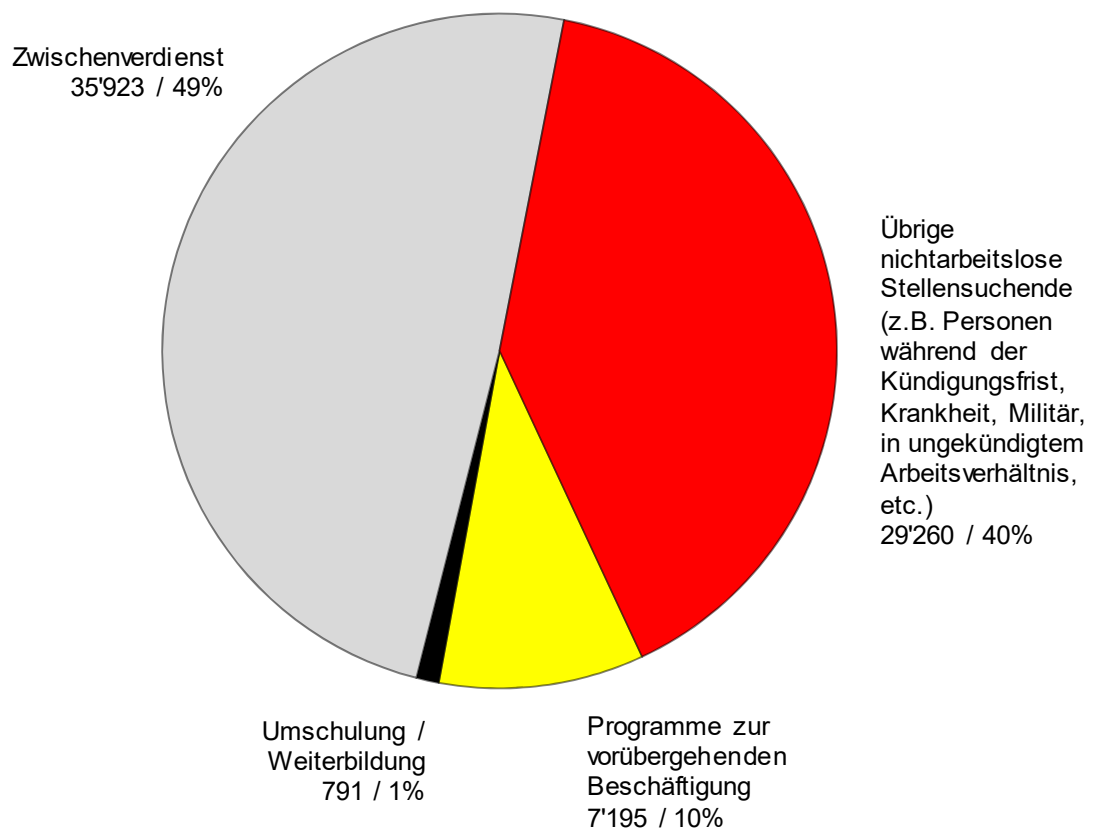
2) Gezählt sind Personen, welche gemäss Artikel 60 Absatz 4 des Arbeitslosenversicherungsgesetzes während der Dauer der Umschulung- oder Weiterbildungsmassnahme nicht vermittelbar sind.

Registrierte nichtarbeitslose Stellensuchende

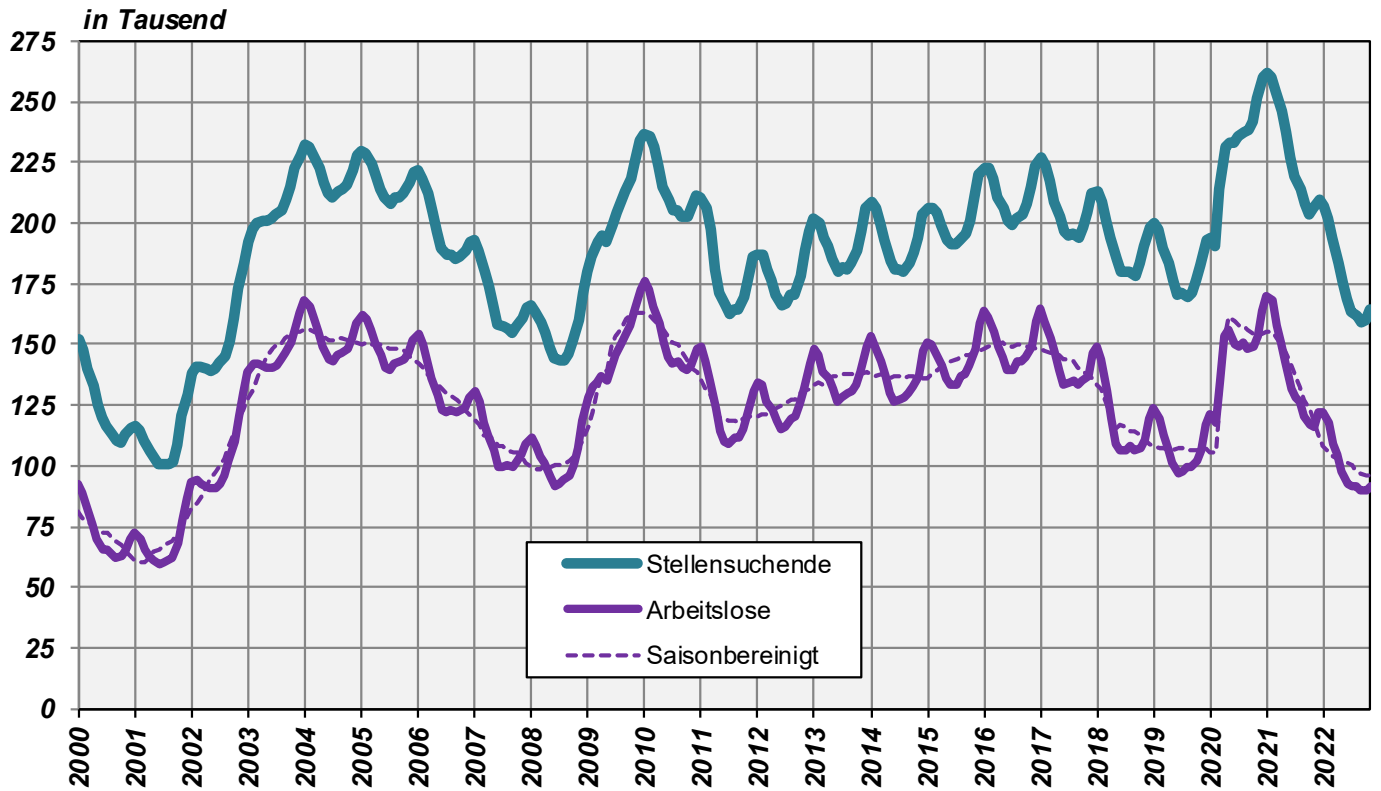
Registrierte **nichtarbeitslose Stellensuchende** sind jene Personen, die bei einem Regionalen Arbeitsvermittlungszentrum registriert, jedoch - im Unterschied zu den Arbeitslosen - entweder nicht sofort vermittelbar sind oder aber über eine Arbeit verfügen.

- Die registrierten nichtarbeitslosen Stellensuchenden entsprechen der Differenz zwischen dem Total der registrierten Stellensuchenden und den Arbeitslosen.
- Als Kategorien der registrierten nichtarbeitslosen Stellensuchenden werden die Anzahl Personen in Programmen zur vorübergehenden Beschäftigung, in Umschulung oder Weiterbildung, im Zwischenverdienst sowie Übrige ausgewiesen.

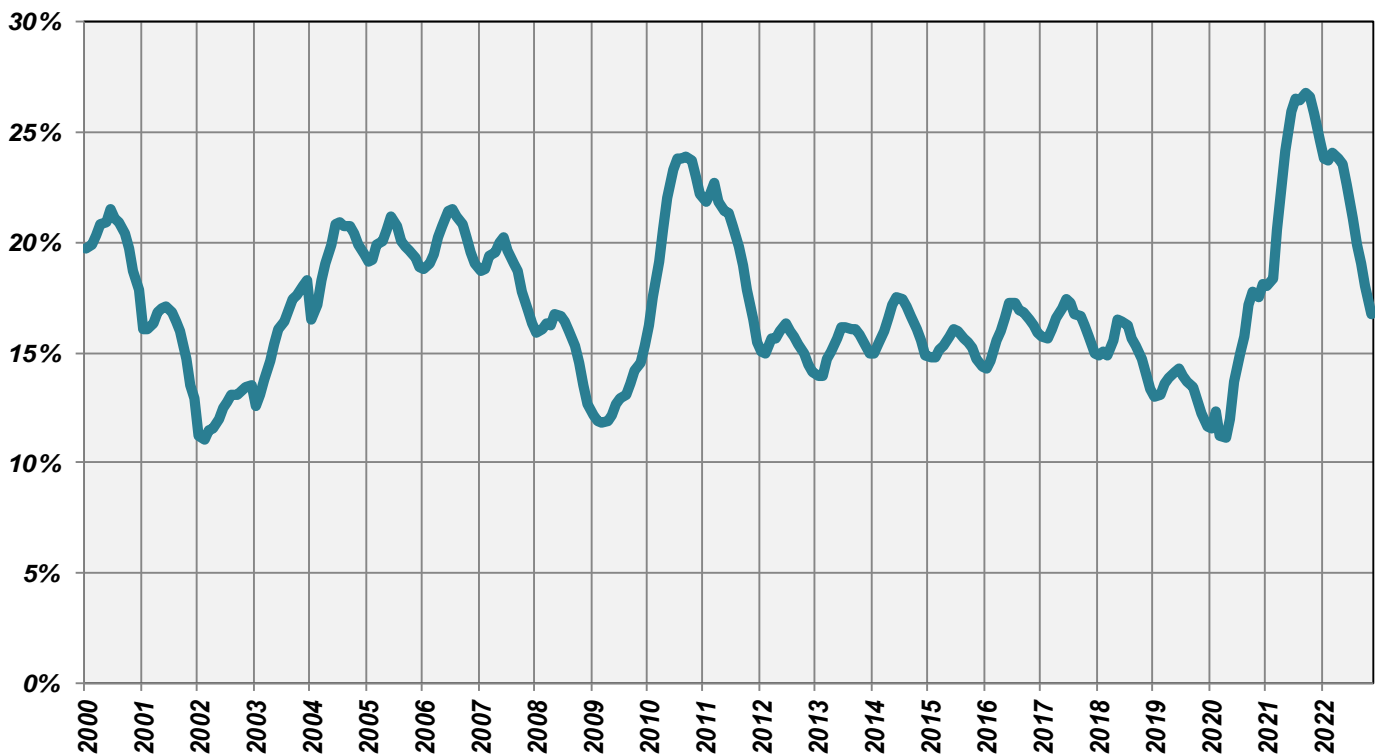
G2: Grafik: Anteile der registrierten nichtarbeitslosen Stellensuchenden (Total 73'169) November 2022



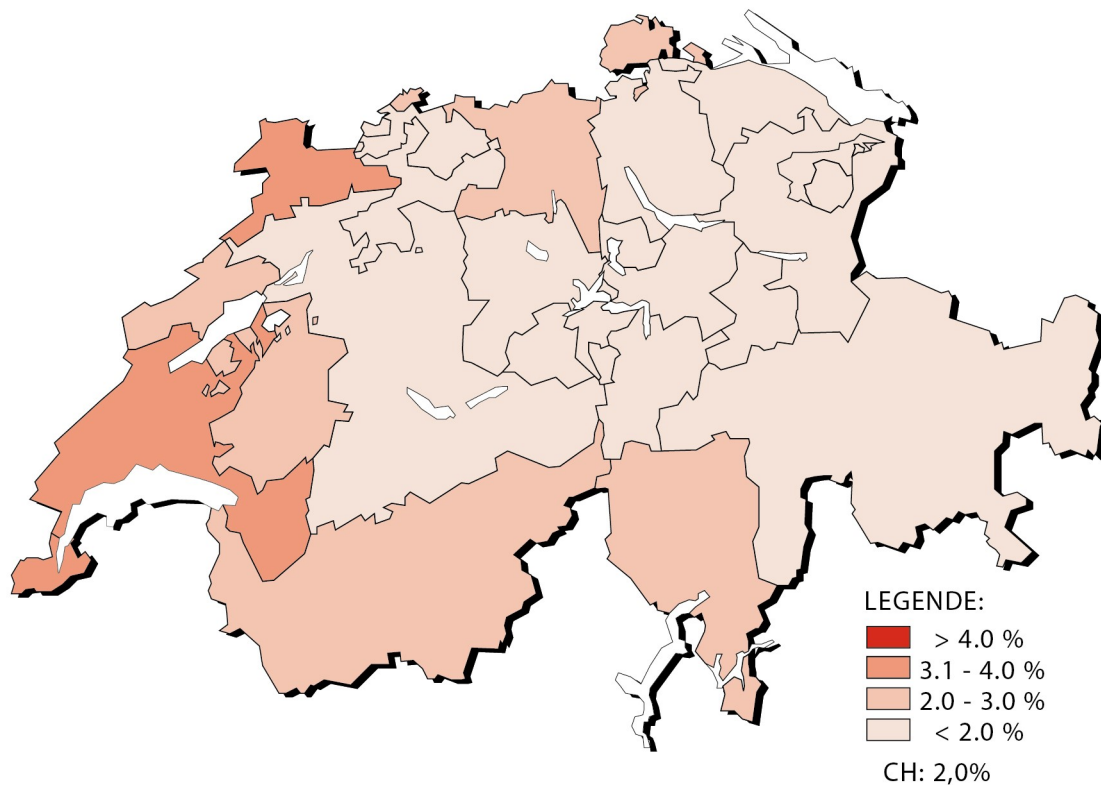
G3: Registrierte Stellensuchende und Arbeitslose



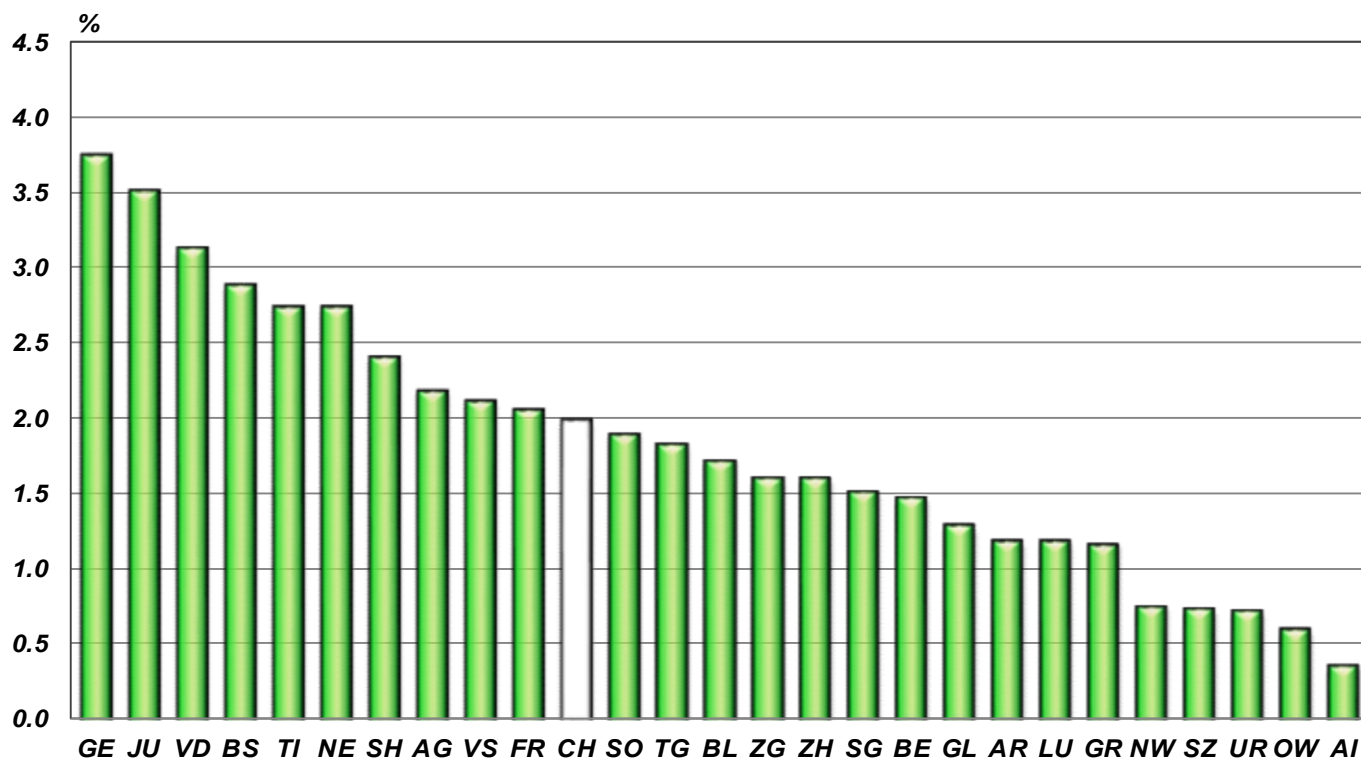
G4: Anteil der Langzeitarbeitslosen am Total der Arbeitslosen



G5: Arbeitslosenquote nach Kantonen, November 2022



G6: Arbeitslosenquote nach Kantonen, November 2022



T3: **Registrierte Arbeitslose nach Wirtschaftszweigen ¹⁾**

Jahresdurchschnitt		Oktober						November				
2020	2021	2022						2022				
Bestände						Bestände		Veränderung zum				
								Vormonat		Vorjahresmonat		
						Anzahl	ALQ ²⁾	VK ³⁾	absolut	relativ (in %)	absolut	relativ (in %)
145720	137614	89636		Total		91327			1691	1.9	-24917	-21.4
1180	1129	718		A	Sektor 1 (Land- und Forstwirtschaft, Fischerei)	838	1.0	A	120	16.7	-221	-20.9
36513	33588	19437		B-F	Sektor 2 (Industrie)	20651	2.4	A	1214	6.2	-6592	-24.2
102751	97965	64853		G-T	Sektor 3 (Dienstleistungen)	65166	2.1	A	313	0.5	-18305	-21.9
1180	1129	718		A 01-03	Land- und Forstwirtschaft, Fischerei	838	1.0	A	120	16.7	-221	-20.9
88	91	67		B 05-09	Bergbau, Steine und Erden	75	2.0	C	8	11.9	-12	-13.8
3273	3172	2055		C 10-12	Nahrungsmittel, Getränke, Tabak	2047	2.8	B	-8	-0.4	-616	-23.1
435	465	258		C 13-14	Textilien und Bekleidung	237	2.5	C	-21	-8.1	-113	-32.3
64	72	39		C 15	Leder, Lederwaren und Schuhe	35	2.4	D	-4	-10.3	-19	-35.2
978	740	404		C 16	Holz-, Flecht-, Korb- und Korkwaren	423	1.2	B	19	4.7	-175	-29.3
954	927	530		C 17-18	Papier- und Druckgewerbe	511	2.4	C	-19	-3.6	-251	-32.9
1622	1656	1179		C 19-21	Chemische Industrie, Mineralölverarbeitung	1193	2.2	B	14	1.2	-228	-16.0
998	974	605		C 22	Gummi- und Kunststoffwaren	593	3.1	C	-12	-2.0	-222	-27.2
609	570	426		C 23	Glas, Keramik, Zementwaren	424	3.0	C	-2	-0.5	-52	-10.9
3520	3256	1836		C 24-25	Metallerzeugung, Metallerzeugnisse	1852	2.3	A	16	0.9	-856	-31.6
4405	4155	2345		C 26-27	Elektrotechnik, Elektronik, Uhren, Optik	2348	2.2	A	3	0.1	-1084	-31.6
1959	1774	931		- C 2652	- Uhren	906	3.1	B	-25	-2.7	-523	-36.6
2043	1915	1049		C 28	Maschinenbau	1040	1.5	B	-9	-0.9	-522	-33.4
476	451	257		C 29-30	Fahrzeugbau	256	1.9	C	-1	-0.4	-89	-25.8
1529	1502	898		C 31-33	Möbel; Reparatur von Maschinen	910	2.1	B	12	1.3	-302	-24.9
348	294	240		D 35	Energieversorgung	241	1.0	B	1	0.4	-28	-10.4
460	497	319		E 36-39	Recycling; Wasserversorgung	321	2.3	C	2	0.6	-114	-26.2
14711	12852	6930		F 41-43	Baugewerbe 4)	8145	2.8	A	1215	17.5	-1909	-19.0
20172	19688	12801		G 45-47	Handel; Reparatur- und Autogewerbe	12464	2.4	A	-337	-2.6	-4026	-24.4
2517	2339	1428		G 45	Autohandel und -reparatur	1388	1.9	B	-40	-2.8	-538	-27.9
7586	7405	4746		G 46	Grosshandel	4732	2.5	A	-14	-0.3	-1603	-25.3
10069	9943	6627		G 47	Detailhandel	6344	2.5	A	-283	-4.3	-1885	-22.9
6457	6369	4254		H 49-53	Verkehr und Transport	4301	2.3	A	47	1.1	-1166	-21.3
14781	13938	7379		I 55-56	Gastgewerbe	8337	4.8	A	958	13.0	-2815	-25.2
4849	4438	2992		J 58- 63	Information und Kommunikation	3026	2.0	A	34	1.1	-776	-20.4
2637	2468	1719		- J 62	- Informatik	1762	2.1	A	43	2.5	-387	-18.0
7066	6750	4582		K 64-66	Finanz- und Versicherungsdienstleistungen	4507	2.0	A	-75	-1.6	-1303	-22.4
4003	3682	2432		- K 64	- Banken	2386	2.0	A	-46	-1.9	-744	-23.8
935	860	625		- K 65	- Versicherungen	615	1.4	B	-10	-1.6	-129	-17.3
1472	1515	1033		L 68	Grundstücks- und Wohnungswesen	1069	2.1	B	36	3.5	-250	-19.0
11150	10127	6593		M 69-75	Freiberufliche, technische und wissenschaftliche DL	6495	1.7	A	-98	-1.5	-1990	-23.5
676	660	543		- M 72	- Forschung und Entwicklung	536	2.2	B	-7	-1.3	-46	-7.9
9195	8982	5596		N 77-82	Sonstige wirtschaftliche Dienstleistungen 4)	5859	263	4.7	-1651	-22.0
3403	3174	2620		O 84	Öffentl. Verwaltung, Sozialversicherungen	2609	1.3	A	-11	-0.4	-343	-11.6
4527	4029	3142		P 85	Erziehung und Unterricht	2955	1.1	A	-187	-6.0	-538	-15.4
12441	12054	9022		Q 86-88	Gesundheits- und Sozialwesen	8764	1.5	A	-258	-2.9	-2219	-20.2
2310	2054	1373		R 90-93	Kunst, Unterhaltung und Erholung	1362	2.2	B	-11	-0.8	-379	-21.8
3694	3570	2343		S 94-96	Sonstige Dienstleistungen	2303	1.8	A	-40	-1.7	-786	-25.4
1234	1277	1123		T 97-98	Private Haushalte mit Hauspersonal	1115	-8	-0.7	-63	-5.3
5276	4933	4628			Keine Angaben, übrige	4672	44	1.0	201	4.5

Erläuterungen siehe Seiten 26-28.

¹⁾ Gliederung und Terminologie der Wirtschaftszweig-Nomenklatur nach NOGA 2008.²⁾ Von den 4'597'259 Erwerbspersonen gemäss Pooling 2018-2020 weisen 520'799 Personen keinen Wirtschaftszweig aus. Darin sind 242'264 Erwerbslose enthalten. Die Arbeitslosenquoten nach Wirtschaftszweigen sind somit leicht überschätzt und nicht direkt vergleichbar mit den übrigen Arbeitslosenquoten der SECO-Arbeitsmarktstatistik.³⁾ Variationskoeffizient: A=0.0-1.0%, B=1.1-2.0%, C=2.1-5.0%, D=5.1-10.0%, E=10.1-16.5%, F=16.6-25.0%, G>25%.⁴⁾ Die Arbeitslosenquote für NOGA N 77-82 kann nicht berechnet werden, weil bei der NOGA-Gruppe 78 «private Arbeitsvermittler» auch Arbeitslose aus anderen Branchen erfasst werden.

T4a: Registrierte Arbeitslose nach Berufshauptgruppen ^{1) 4)}

Jahresdurchschn.			Oktober 2022		November 2022					
2020	2021				Bestände		Veränderung zum			
Bestände					Vormonat		Vorjahresmonat			
				Anzahl	ALQ ²⁾	VK ³⁾	absolut	relativ (in %)	absolut	relativ (in %)
145720	137614	89636	Total	91327			1691	1.9	-24917	-21.4
8989	8937	6247	1 Führungskräfte	6233	1.5	A	-14	-0.2	-1461	-19.0
19387	17866	13221	2 Intellektuelle und wissenschaftliche Berufe	13030	1.3	A	-191	-1.4	-2354	-15.3
16559	15927	10961	3 Techniker und gleichrangige nichttechnische Berufe	10763	1.5	A	-198	-1.8	-3121	-22.5
21486	19819	13267	4 Bürokräfte und verwandte Berufe	13040	2.5	A	-227	-1.7	-4132	-24.1
27742	27058	17025	5 Dienstleistungsberufe und Verkäufer	17194	2.9	A	169	1.0	-5210	-23.3
873	761	497	6 Fachkräfte in Land- und Forstwirtschaft und Fischerei	559	0.6	A	62	12.5	-120	-17.7
17994	15815	8676	7 Handwerks- und verwandte Berufe	9440	2.2	A	764	8.8	-2955	-23.8
6351	5994	3549	8 Bediener von Anlagen und Maschinen und Montageberufe	3834	2.1	A	285	8.0	-1061	-21.7
24847	24177	15264	9 Hilfsarbeitskräfte	16399	6.3	A	1135	7.4	-4348	-21.0
45	41	29	0 Angehörige der regulären Streitkräfte	32	0.7	C	3	10.3	-3	-8.6
1449	1220	900	Keine Angaben	803	-97	-10.8	-152	-15.9

Erläuterungen siehe Seiten 26-28.

¹⁾ Gliederung der Berufshauptgruppen nach Schweizer Berufsnomenklatur (CH-ISCO-19) bzw. nach Internationaler Standardklassifikation der Berufe (International Standard Classification of Occupations, ISCO).

²⁾ Von den 4'597'259 Erwerbspersonen gemäss Pooling 2018-2020 weisen 372'100 Personen keine Berufsangaben aus. Darin sind 242'264 Erwerbslose enthalten. Die Arbeitslosenquoten nach Berufen sind somit leicht überschätzt und nicht direkt vergleichbar mit den übrigen Arbeitslosenquoten der SECO-Arbeitsmarktstatistik.

³⁾ Variationskoeffizient: A=0.0-1.0%, B=1.1-2.0%, C=2.1-5.0%, D=5.1-10.0%, E=10.1-16.5%, F=16.6-25.0%, G>25%.

⁴⁾ Im November 2022 wurde die AVAM-Berufsliste überarbeitet. Diese Änderungen sind auf Anpassungen in der Berufsdatenbank des Bundesamtes für Statistik (BFS) zurückzuführen. Neu werden einige Berufsbezeichnungen anderen Berufsarten zugeordnet als bisher, was sich auch auf die Statistik der Berufe gemäss CH-ISCO-19 auswirkt. Aus diesem Grund können die neu publizierten Werte von den seit Januar 2020 veröffentlichten Zahlen abweichen.

T4b: Registrierte Arbeitslose nach Ausbildungsstufen

Jahresdurchschn.			Oktober 2022		November 2022					
2020	2021				Bestände		Veränderung zum			
Bestände					Vormonat		Vorjahresmonat			
				Anzahl	ALQ	VK ⁴⁾	absolut	relativ (in %)	absolut	relativ (in %)
145720	137614	89636	Total	91327	2.0	A	1691	1.9	-24917	-21.4
36235	35042	21981	01 Sekundarstufe I ¹⁾	23393	3.8	A	1412	6.4	-6066	-20.6
66119	61130	38564	02 Sekundarstufe II ²⁾	38919	1.9	A	355	0.9	-12389	-24.1
36391	34745	24950	03 Tertiärstufe ³⁾	24752	1.3	A	-198	-0.8	-5290	-17.6
6976	6698	4141	Keine Angaben	4263	122	2.9	-1172	-21.6

Erläuterungen siehe Seiten 26-28.

¹⁾ Obligatorische Schule nicht abgeschlossen/abgeschlossen, Übergangsausbildungen (z.B. 10. Schuljahr).

²⁾ Anlehre, Berufslehre, Berufsmaturität, Gymnasiale Maturität, Fachmittelschule oder ähnliche Ausbildung.

³⁾ Eidg. Diplom/Fachausweis, Techniker- oder Fachschule, Höhere Fachschule, Universität, Fachhochschule, Pädagogische Hochschule, ETH.

⁴⁾ Variationskoeffizient: A=0.0-1.0%, B=1.1-2.0%, C=2.1-5.0%, D=5.1-10.0%, E=10.1-16.5%, F=16.6-25.0%, G>25%.

T5: Registrierte Arbeitslose nach Altersklassen

Jahresdurchschn.		Oktober 2022		November 2022								
2020	2021			Bestände		Veränderung zum				Zu- und Abgänge		
				Vormonat		Vorjahresmonat						
Anzahl	ALQ	VK ¹⁾		absolut	relativ (in %)	absolut	relativ (in %)	Zugänge	Abgänge			
145720	137614	89636	Total	91327	2.0	A	1691	1.9	-24917	-21.4	30028	28337
3502	2758	2069	15-19 Jahre	1882	1.4	A	-187	-9.0	-438	-18.9	962	1074
13297	10602	6621	20-24 Jahre	6751	2.2	A	130	2.0	-1680	-19.9	2904	2733
19167	16749	10839	25-29 Jahre	11001	2.3	A	162	1.5	-2756	-20.0	4043	3801
20310	19073	12450	30-34 Jahre	12715	2.3	A	265	2.1	-3324	-20.7	4334	4085
18454	17380	11449	35-39 Jahre	11663	2.1	A	214	1.9	-2801	-19.4	3810	3618
16102	15425	9980	40-44 Jahre	10219	2.0	A	239	2.4	-2706	-20.9	3336	3123
15362	14551	8731	45-49 Jahre	8955	1.7	A	224	2.6	-3166	-26.1	3006	2796
15156	14489	8756	50-54 Jahre	8949	1.6	A	193	2.2	-3142	-26.0	2972	2761
13964	14555	9373	55-59 Jahre	9754	1.9	A	381	4.1	-2981	-23.4	2950	2568
10304	11911	9265	60-64 Jahre	9335	3.0	A	70	0.8	-1902	-16.9	1708	1683
103	122	103	65 und mehr²⁾	103	-	-	-21	-16.9	3	95
			Männer									
81939	76874	48152	Total	50221	2.0	A	2069	4.3	-13866	-21.6	17056	14986
2079	1637	1238	15-19 Jahre	1118	1.5	B	-120	-9.7	-262	-19.0	561	633
7620	6177	3587	20-24 Jahre	3832	2.4	A	245	6.8	-1076	-21.9	1747	1484
10098	8737	5412	25-29 Jahre	5649	2.3	A	237	4.4	-1338	-19.1	2161	1887
10577	9725	6086	30-34 Jahre	6370	2.2	A	284	4.7	-1651	-20.6	2331	2050
10046	9288	5861	35-39 Jahre	6194	2.1	A	333	5.7	-1438	-18.8	2131	1812
9083	8536	5228	40-44 Jahre	5529	2.0	A	301	5.8	-1480	-21.1	1951	1664
8753	8221	4745	45-49 Jahre	4972	1.7	A	227	4.8	-1730	-25.8	1699	1472
8719	8251	4817	50-54 Jahre	4982	1.6	A	165	3.4	-1806	-26.6	1654	1485
8287	8577	5301	55-59 Jahre	5597	2.0	A	296	5.6	-1827	-24.6	1730	1427
6577	7604	5776	60-64 Jahre	5876	3.3	A	100	1.7	-1236	-17.4	1088	978
102	122	101	65 und mehr²⁾	102	1	1.0	-22	-17.7	3	94
			Frauen³⁾									
63781	60741	41484	Total	41106	1.9	A	-378	-0.9	-11051	-21.2	12972	13351
1423	1121	831	15-19 Jahre	764	1.2	B	-67	-8.1	-176	-18.7	401	441
5677	4425	3034	20-24 Jahre	2919	1.9	A	-115	-3.8	-604	-17.1	1157	1249
9070	8012	5427	25-29 Jahre	5352	2.3	A	-75	-1.4	-1418	-20.9	1882	1914
9733	9348	6364	30-34 Jahre	6345	2.5	A	-19	-0.3	-1673	-20.9	2003	2035
8407	8092	5588	35-39 Jahre	5469	2.2	A	-119	-2.1	-1363	-20.0	1679	1806
7019	6890	4752	40-44 Jahre	4690	1.9	A	-62	-1.3	-1226	-20.7	1385	1459
6609	6330	3986	45-49 Jahre	3983	1.6	A	-3	-0.1	-1436	-26.5	1307	1324
6437	6238	3939	50-54 Jahre	3967	1.5	A	28	0.7	-1336	-25.2	1318	1276
5677	5977	4072	55-59 Jahre	4157	1.7	A	85	2.1	-1154	-21.7	1220	1141
3728	4308	3489	60-64 Jahre	3459	2.6	A	-30	-0.9	-666	-16.1	620	705

Erläuterungen siehe Seiten 26-28.

¹⁾ Variationskoeffizient: A=0.0-1.0%, B=1.1-2.0%, C=2.1-5.0%, D=5.1-10.0%, E=10.1-16.5%, F=16.6-25.0%, G>25%.

²⁾ Arbeitslosenquote aus statistischen Gründen nicht ausgewiesen.

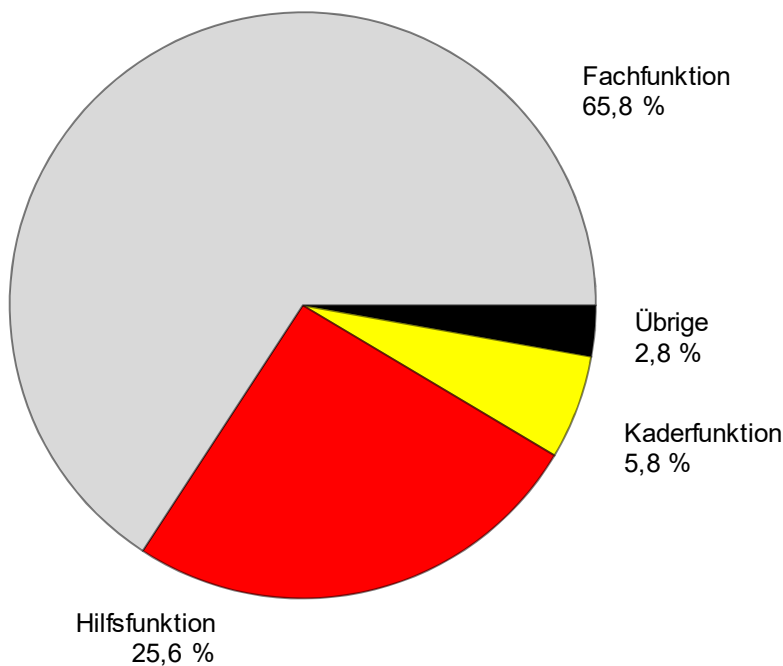
³⁾ 64 und mehr: 74 Arbeitslose im November 2022.

T6: Registrierte Arbeitslose nach zuletzt ausgeübter Funktion

Jahresdurchschn.		Oktober 2022		November 2022							
2020	2021			Bestände	Veränderung zum				Zu- und Abgänge		
		Anzahl			Anteil (in %)	Vormonat		Vorjahresmonat		Zugänge	Abgänge
				absolut		relativ (in %)	absolut	relativ (in %)			
145720	137614	89636	Total	91327	100.0	1691	1.9	-24917	-21.4	30028	28337
370	313	225	Selbständig	232	0.3	7	3.1	-32	-12.1	75	68
8438	8241	5352	Kaderfunktion	5252	5.8	-100	-1.9	-1765	-25.2	1076	1189
95421	90155	59600	Fachfunktion	60098	65.8	498	0.8	-16263	-21.3	18916	18446
37272	35332	21973	Hilfsfunktion	23412	25.6	1439	6.5	-6227	-21.0	8980	7540
2217	1929	1381	Lernende	1327	1.5	-54	-3.9	-325	-19.7	565	604
801	664	402	Praktikant	383	0.4	-19	-4.7	-183	-32.3	130	140
1168	944	675	Schüler, Student	597	0.7	-78	-11.6	-114	-16.0	281	344
33	35	28	Heimarbeiter	26	0.0	-2	-7.1	-8	-23.5	5	6
-	-	-	Keine Angabe	-	-	-	-	-	-	-	-

Erläuterungen siehe Seiten 26-28.

**G7: Registrierte Arbeitslose nach zuletzt ausgeübter Funktion
November 2022**



T8: Jugendarbeitslosigkeit (15-24 Jahre)

Jahresdurchschn.			Oktober 2022	November 2022								
2020	2021	Bestände		Bestände	Veränderung zum				ALQ VK ¹⁾	Veränderung in Prozent- punkten zum		
					Vormonat	Vorjahresmonat		Vor- monat		Vor- jahres- monat		
		Anzahl	absolut	relativ (in %)	absolut	relativ (in %)						
16799	13360	8690	Total	8633	-57	-0.7	-2118	-19.7	1.9	A	-	-0.5
			Nach Regionen:									
11062	8773	5155	Deutsche Schweiz	5123	-32	-0.6	-1706	-25.0	1.5	A	-	-0.5
5738	4587	3535	Westschweiz und Tessin	3510	-25	-0.7	-412	-10.5	3.1	A	-	-0.4
			Nach Geschlecht:									
7101	5546	3865	Frauen	3683	-182	-4.7	-780	-17.5	1.7	A	-0.1	-0.4
9699	7814	4825	Männer	4950	125	2.6	-1338	-21.3	2.1	A	-	-0.6
			Nach Nationalität:									
11196	8555	5496	Schweizer	5462	-34	-0.6	-1409	-20.5	1.5	A	-	-0.4
5604	4805	3194	Ausländer	3171	-23	-0.7	-709	-18.3	3.4	A	-	-0.7
			Nach Alter:									
3502	2758	2069	15-19 Jahre	1882	-187	-9.0	-438	-18.9	1.4	A	-0.1	-0.3
13297	10602	6621	20-24 Jahre	6751	130	2.0	-1680	-19.9	2.2	A	0.1	-0.5
			Nach bisheriger Dauer:									
13836	10073	7837	1-6 Monate	7819	-18	-0.2	-1188	-13.2
2539	2578	740	7-12 Monate	720	-20	-2.7	-589	-45.0
424	709	113	> 1 Jahr	94	-19	-16.8	-341	-78.4
			Nach ausgewählten Funktionen:									
10290	7993	5157	Fachfunktion	5122	-35	-0.7	-1362	-21.0
3407	2834	1722	Hilfsfunktion	1806	84	4.9	-425	-19.0
1857	1556	1159	Lehrling	1117	-42	-3.6	-208	-15.7
336	250	155	Praktikant	142	-13	-8.4	-68	-32.4
871	699	482	Schüler, Student	422	-60	-12.4	-58	-12.1

Erläuterungen siehe Seiten 26-28.

¹⁾ Variationskoeffizient: A=0.0-1.0%, B=1.1-2.0%, C=2.1-5.0%, D=5.1-10.0%, E=10.1-16.5%, F=16.6-25.0%, G>25%.

T9: Gemeldete offene Stellen

Jahresdurchschn.		Oktober 2022		November 2022							
2020	2021			Bestände		Veränderung zum				Zu- und Abgänge	
				Vormonat		Vorjahresmonat					
Anzahl	Anteil (in %)	absolut		relativ (in %)	absolut	relativ (in %)	Zugänge 1)	Abgänge			
30420	50834	62889	Total ²⁾	56446	100.0	-6443	-10.2	5894	11.7	41092	47535
...	...	66866	Saisonbereinigt ³⁾	65227	...	-1639	-2.5
			Nach Arbeitszeit:								
26040	42299	50938	Vollzeit	45067	79.8	-5871	-11.5	3995	9.7	31766	37624
4380	8536	11951	Teilzeit	11379	20.2	-572	-4.8	1899	20.0	9326	9911
			Nach Kantonen:								
4676	7952	9647	Zürich	8434	14.9	-1213	-12.6	1189	16.4	7281	8494
2875	4670	5051	Bern	4668	8.3	-383	-7.6	156	3.5	4460	4843
1441	2939	3540	Luzern	3599	6.4	59	1.7	379	11.8	2349	2290
129	217	262	Uri	191	0.3	-71	-27.1	32	20.1	100	171
340	642	1040	Schwyz	913	1.6	-127	-12.2	257	39.2	537	664
-	-	-	Obwalden ⁴⁾	-	-	-	-	-	-	-	-
317	454	616	Nidwalden	474	0.8	-142	-23.1	81	20.6	290	432
130	250	270	Glarus	268	0.5	-2	-0.7	-56	-17.3	141	143
392	684	970	Zug	960	1.7	-10	-1.0	308	47.2	746	756
792	986	769	Freiburg	537	1.0	-232	-30.2	-230	-30.0	684	916
896	1404	2190	Solothurn	1746	3.1	-444	-20.3	313	21.8	1478	1922
1158	1780	1977	Basel-Stadt	1818	3.2	-159	-8.0	282	18.4	1179	1338
1051	1497	2014	Basel-Landschaft	1869	3.3	-145	-7.2	398	27.1	1253	1398
387	692	964	Schaffhausen	761	1.3	-203	-21.1	-117	-13.3	424	627
83	174	278	Appenzell A.Rh.	180	0.3	-98	-35.3	-10	-5.3	94	192
31	67	43	Appenzell I.Rh.	68	0.1	25	58.1	3	4.6	56	31
2130	3908	5316	St. Gallen	4599	8.1	-717	-13.5	556	13.8	3038	3755
1959	3979	6145	Graubünden	5564	9.9	-581	-9.5	713	14.7	1337	1918
2967	4319	5898	Aargau	5028	8.9	-870	-14.8	830	19.8	3042	3912
1199	1773	2176	Thurgau	1614	2.9	-562	-25.8	-355	-18.0	1200	1762
1040	1459	1600	Tessin	1386	2.5	-214	-13.4	-64	-4.4	1428	1642
3073	4807	5860	Waadt	5561	9.9	-299	-5.1	613	12.4	3308	3607
1582	2372	2724	Wallis	2505	4.4	-219	-8.0	506	25.3	1926	2145
843	2162	1760	Neuenburg	1998	3.5	238	13.5	95	5.0	1567	1329
707	1050	984	Genf	1064	1.9	80	8.1	-6	-0.6	2766	2686
222	599	795	Jura	641	1.1	-154	-19.4	21	3.4	408	562

Erläuterungen siehe Seiten 26-28.

1) Alle Zugänge von offenen Stellen im Berichtsmonat, welche sofort oder zu einem späteren Zeitpunkt besetzt werden können.

2) Von den 56'446 Stellen unterliegen 43'465 der Meldepflicht.

3) Es wird das Saisonbereinigungsverfahren X-13 verwendet. Das Verfahren berechnet die Zeitreihe mit jedem zusätzlichen Wert neu, so dass die bereinigten Werte von einem Monat zum anderen variieren können. Diese Werte sind kursiv dargestellt. Der Zugang von 43'465 Stellen infolge der Einführung der Stellenmeldepflicht für bestimmte Berufsarten mit einer Arbeitslosenquote von mindestens 5% auf den 1. Januar 2020 ist im trend- und saisonbereinigten Stellentotal des Monats November 2022 berücksichtigt.

4) Neu erfasste offene Stellen für Obwalden werden seit Juli 2009 in Nidwalden erfasst und ausgewiesen.

T10: Zeitreihe registrierte Arbeitslose

	Jan.	Feb.	März	April	Mai	Juni	Juli	Aug.	Sept.	Okt.	Nov.	Dez.	Ø
2000	92631	88702	81548	75642	69788	65962	65140	63708	62329	62953	65721	69724	71987
2001	72295	69766	65625	63032	61097	59176	60166	61079	62170	68298	77633	86027	67197
2002	93714	94472	92371	92025	90930	90705	92948	96362	101889	110197	120627	129809	100504
2003	138944	142023	141808	141624	140609	140485	141699	143672	146688	151259	156598	162835	145687
2004	168163	165979	160849	155061	148816	144103	143125	145923	146341	147911	152409	158416	153091
2005	162032	160451	155681	150671	145370	140661	139902	142359	142728	144066	146762	151764	148537
2006	154204	150099	143249	136360	129486	122837	121725	123074	121876	122765	124133	128580	131532
2007	131057	126395	117915	112829	106200	99781	99779	100757	99681	102039	104820	109012	109189
2008	111877	108457	103777	100880	95166	91477	92163	94039	95980	100471	107652	118762	101725
2009	128430	132402	134713	136709	135128	140253	145364	150831	154409	158138	163950	172740	146089
2010	175765	172999	166032	158570	151074	144473	142330	142879	140040	139365	141668	148636	151986
2011	148784	143325	134905	123448	114684	110378	109200	111687	111344	115178	121109	130662	122892
2012	134317	133154	126392	123158	118860	114868	116294	119823	120347	125536	132067	142309	125594
2013	148158	146001	138993	135851	131290	126498	128516	129956	131072	133443	139073	149437	136524
2014	153260	149259	142846	137087	130310	126632	127054	128434	129965	132397	136552	147369	136764
2015	150946	149921	145108	141131	136349	133256	133754	136983	138226	141269	148143	158629	142810
2016	163644	161417	155324	149540	144778	139127	139310	142858	142675	144531	149228	159372	149317
2017	164466	159809	152280	146327	139778	133603	133926	135578	133169	134800	137317	146654	143142
2018	149161	143930	130413	119781	109392	106579	106052	107893	106586	107315	110474	119661	118103
2019	123962	119473	112341	107298	101370	97222	97578	99552	99098	101684	106330	117277	106932
2020	121018	117822	135624	153413	155998	150289	148870	151111	148560	149118	153270	163545	145720
2021	169753	167953	157968	151279	142966	131821	128279	126355	120294	116733	116244	121728	137614
2022	122268	117970	109500	104391	98004	92511	91474	91372	89526	89636	91327		

Erläuterungen siehe Seiten 26-28.

T11: Zeitreihe Arbeitslosenquote ¹⁾

	Jan.	Feb.	März	April	Mai	Juni	Juli	Aug.	Sept.	Okt.	Nov.	Dez.	Ø
2000	2.3	2.2	2.1	1.9	1.8	1.7	1.7	1.6	1.6	1.6	1.7	1.8	1.8
2001	1.8	1.8	1.7	1.6	1.5	1.5	1.5	1.5	1.6	1.7	2.0	2.2	1.7
2002	2.4	2.4	2.3	2.3	2.3	2.3	2.4	2.4	2.6	2.8	3.1	3.3	2.5
2003	3.5	3.6	3.6	3.6	3.6	3.6	3.6	3.6	3.7	3.8	4.0	4.1	3.7
2004	4.3	4.2	4.1	3.9	3.8	3.7	3.6	3.7	3.7	3.7	3.9	4.0	3.9
2005	4.1	4.1	3.9	3.8	3.7	3.6	3.5	3.6	3.6	3.7	3.7	3.8	3.8
2006	3.9	3.8	3.6	3.5	3.3	3.1	3.1	3.1	3.1	3.1	3.1	3.3	3.3
2007	3.3	3.2	3.0	2.9	2.7	2.5	2.5	2.6	2.5	2.6	2.7	2.8	2.8
2008	2.8	2.7	2.6	2.6	2.4	2.3	2.3	2.4	2.4	2.5	2.7	3.0	2.6
2009	3.3	3.4	3.4	3.5	3.4	3.6	3.7	3.8	3.9	4.0	4.2	4.4	3.7
2010	4.1	4.0	3.8	3.7	3.5	3.3	3.3	3.3	3.2	3.2	3.3	3.4	3.5
2011	3.4	3.3	3.1	2.9	2.7	2.6	2.5	2.6	2.6	2.7	2.8	3.0	2.8
2012	3.1	3.1	2.9	2.8	2.7	2.7	2.7	2.8	2.8	2.9	3.1	3.3	2.9
2013	3.4	3.4	3.2	3.1	3.0	2.9	3.0	3.0	3.0	3.1	3.2	3.5	3.2
2014	3.4	3.3	3.2	3.1	2.9	2.8	2.8	2.9	2.9	2.9	3.0	3.3	3.0
2015	3.4	3.3	3.2	3.1	3.0	3.0	3.0	3.0	3.1	3.1	3.3	3.5	3.2
2016	3.6	3.6	3.5	3.3	3.2	3.1	3.1	3.2	3.2	3.2	3.3	3.5	3.3
2017	3.5	3.4	3.3	3.2	3.0	2.9	2.9	2.9	2.9	2.9	3.0	3.2	3.1
2018	3.2	3.1	2.8	2.6	2.4	2.3	2.3	2.3	2.3	2.3	2.4	2.6	2.5
2019	2.7	2.6	2.4	2.3	2.2	2.1	2.1	2.1	2.1	2.2	2.3	2.5	2.3
2020	2.6	2.6	3.0	3.3	3.4	3.3	3.2	3.3	3.2	3.2	3.3	3.6	3.2
2021	3.7	3.7	3.4	3.3	3.1	2.9	2.8	2.7	2.6	2.5	2.5	2.6	3.0
2022	2.7	2.6	2.4	2.3	2.1	2.0	2.0	2.0	1.9	1.9	2.0		

Erläuterungen siehe Seiten 26-28.

¹⁾ Arbeitslosenquote definiert als Arbeitslosenzahl im Verhältnis zur Erwerbspersonenzahl (inkl. Diplomaten und internat. Funktioäre) gemäss Strukturhebungsdaten des BFS. Seit 1. Januar 2020 gültige Erwerbspersonenbasis = 4'597'259 Personen (3-Jahres-Pooling der Strukturhebungsdaten 2018-20). Von 2017 bis 2019: 4'636'100 Personen (3-Jahres-Pooling der Strukturhebungsdaten 2015-17). Von 2014 bis 2016: 4'493'249 Personen (3-Jahres-Pooling der Strukturhebungsdaten 2012-14). Von 2010 bis 2013: 4'322'899 Personen (Strukturhebungsdaten des Jahres 2010). Von 2000 bis 2009: 3'946'988 Personen (Volkszählung VZ-2000).

T12: Zeitreihe registrierte Stellensuchende

	Jan.	Feb.	März	April	Mai	Juni	Juli	Aug.	Sept.	Okt.	Nov.	Dez.	Ø
2000	152261	148127	140225	132761	125283	119828	116250	112612	110089	109806	112616	115732	124633
2001	116770	114575	110115	105857	102990	100812	100534	100552	101302	108910	120808	129849	109423
2002	138443	140581	140468	140054	139202	139715	142271	145202	151503	161105	173500	183262	149609
2003	192586	197493	199702	200654	201123	201919	203712	205636	209495	215050	222282	228245	206491
2004	232197	231361	228212	222858	216377	212588	210740	212785	213733	215504	222102	227634	220508
2005	229624	228701	224525	219020	214024	210257	208300	210114	210888	212534	216859	220999	217154
2006	221825	218394	212486	204316	196638	189892	186936	186654	184880	186149	188641	192156	197414
2007	193176	188902	180298	173806	165843	158677	157068	156235	154395	157458	161214	164838	167659
2008	166414	163744	159031	154894	148527	144546	143798	143549	145937	151390	160144	171279	154438
2009	180287	186273	191992	194726	192516	198990	204137	208568	212902	217972	226116	234359	204070
2010	236317	235667	231497	223804	215264	209270	205604	204989	202774	202675	206715	211709	215524
2011	210916	205989	197837	181041	171169	165742	162530	164070	164448	169191	177681	185706	179693
2012	187417	187315	180912	176142	170776	166437	167222	170276	170867	178532	188311	196898	178425
2013	201776	200495	194224	190367	185012	179806	181398	181129	183741	188536	196522	205802	190734
2014	208777	205934	199911	192829	184436	180689	180822	179880	183113	187715	193892	203926	191827
2015	206138	206369	204266	199346	192798	191090	190939	192669	196042	200920	210886	220209	200973
2016	222751	222888	218187	210926	206239	201131	199347	201989	203568	207512	215215	223413	211097
2017	226861	223627	217248	208357	202419	196896	195223	195334	193624	198025	204141	212018	206148
2018	213125	208617	201119	194060	185467	179777	179857	179975	178499	183446	190212	197950	191009
2019	200125	197072	189467	183549	176128	170800	171280	169849	171423	176495	182427	192955	181798
2020	194233	190399	213897	231196	232982	233454	235762	237215	238145	241460	251139	260318	230017
2021	261499	259735	253939	246227	237367	226637	219183	214415	208282	203853	206349	209676	228930
2022	206867	201909	193595	183220	175456	168944	163315	161394	159399	160094	164496		

Erläuterungen siehe Seiten 26-28.

T13: Abgerechnete Kurzarbeit

Betriebe, betroffene Arbeitnehmer und ausgefallene Arbeitsstunden

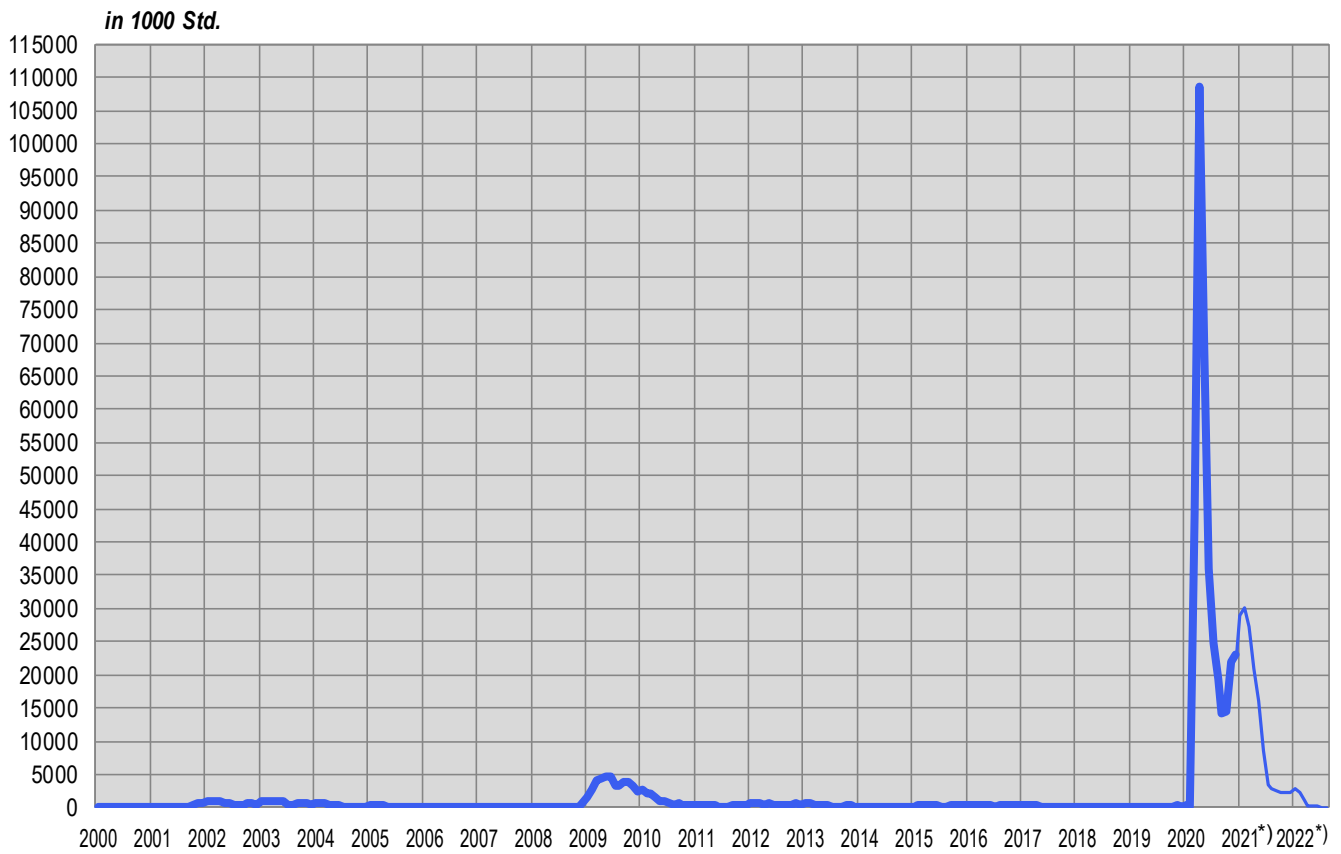
Merkmale	September 2022 *)	Veränderung gegenüber			
		August 2022		September 2021	
		absolut	in %	absolut	in %
- Betriebe	181	-55	-23.3	-8847	-98.0
- betroffene Arbeitnehmer	1525	-70	-4.4	-51030	-97.1
- ausgefallene Arbeitsstunden	83948	-1157	-1.4	-2439242	-96.7

*) *kursiv* = provisorische Werte.

(...) Veränderungen über 200% werden nicht publiziert.

Erläuterungen siehe Seiten 26-28.

G8: Kurzarbeit, abgerechnete ausgefallene Arbeitsstunden



*) provisorische Werte

T14: Aussteuerungen aus der Arbeitslosenversicherung

	Jan.	Feb.	März	April	Mai	Juni	Juli	Aug.	Sept.	Okt.	Nov.	Dez.	Ø
2001	1417	1182	1272	955	1206	1042	815	1271	1005	1111	1009	941	1102
2002	1485	1122	982	1243	1119	842	1123	1247	990	1417	1331	1610	1209
2003	1627	1384	1183	1656	1538	4395	2251	2188	2641	2732	2369	3331	2275
2004	3238	2688	3084	3117	2519	3191	3102	2963	3440	3416	2764	4111	3136
2005	2878	2939	3852	3123	2543	4583	2991	3275	2963	2499	3093	3309	3171
2006	2658	2964	2970	2187	2949	2547	2181	2985	2561	2426	2373	2030	2569
2007	3046	2286	2738	1905	2292	1971	2136	2303	1560	2093	1754	1592	2140
2008	2121	1719	1474	1894	1653	1192	1808	1715	1318	1736	1431	1851	1659
2009	1833	1488	1504	1828	1606	1428	2085	1666	2024	1914	1561	2451	1782
2010	2122	1603	2496	2166	1707	2390	2366	2573	2542	2106	3131	3143	2362
2011	2390	2487	15850	3063	3132	3406	2729	3180	2821	2306	2664	3026	3921
2012	2929	2540	2755	2402	2975	2946	2469	3021	2415	2573	2619	2592	2686
2013	3253	2714	2836	2551	3209	2925	3000	3037	2438	3021	2827	2868	2890
2014	3673	2771	2610	3219	3166	2946	3343	2677	3098	3045	2428	3501	3040
2015	3395	2851	3093	3070	2896	3716	3319	2811	3077	3088	2515	3871	3142
2016	3051	3029	3586	3162	3266	4042	3233	3509	3148	2654	3422	3709	3318
2017	3191	2973	3840	3212	3642	3721	2763	3847	3035	2478	3198	3447	3279
2018	3537	3019	3075	2513	3472	3261	3094	3144	2062	2991	2679	2310	2930
2019	3382	2516	2209	3125	2964	2157	3053	2665	2022	2573	2259	2798	2644
2020	2833	2266	-	-	-	2	-	482	1714	2233	2178	2109	1151
2021	3148	2179	16	16	44	2185	2461	1810	2827	2523	2838	2754	1900
* 2022	2369	1934	2718	2318	2462	4366	2651	2265	2648				

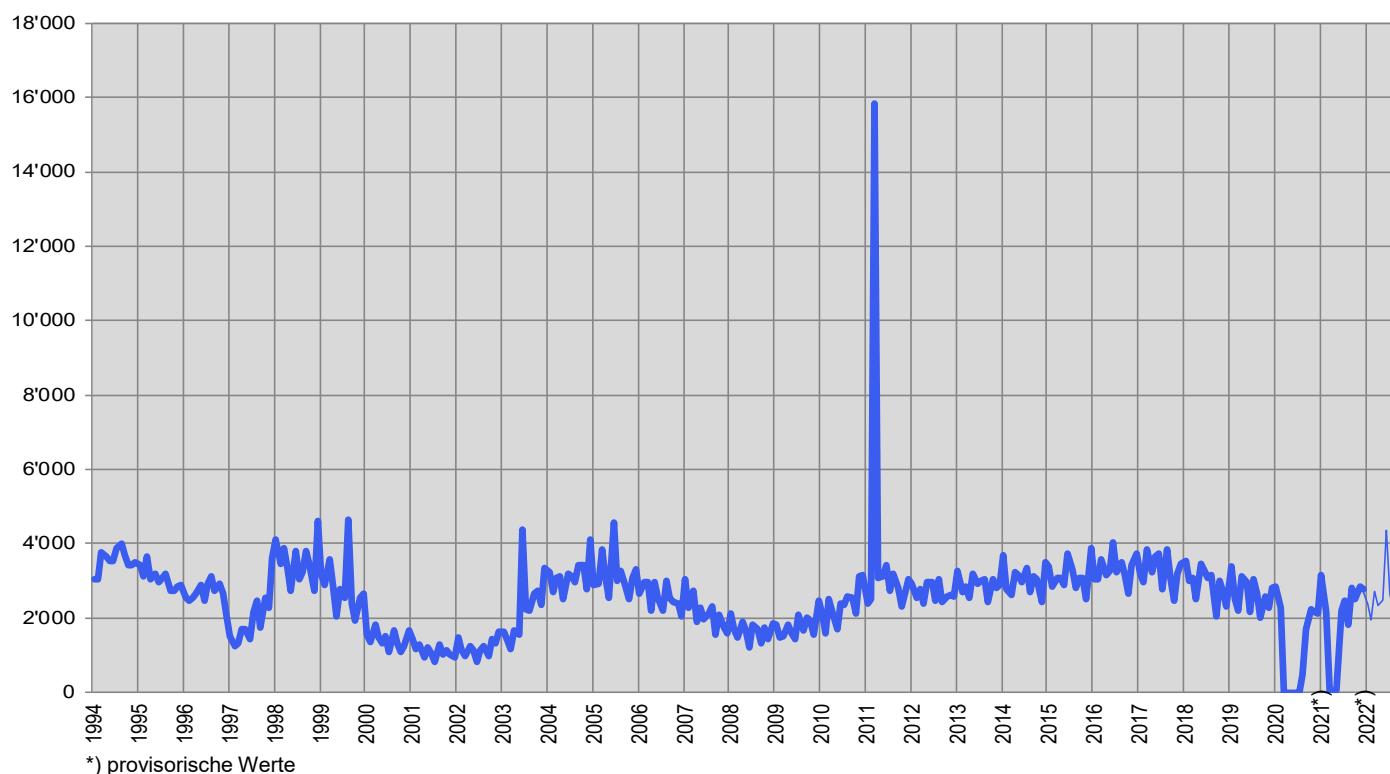
* kursiv = provisorische Werte.

Erläuterungen siehe Seiten 26-28.

Von den im September ausgesteuerten Personen haben bis Ende November 476 Personen oder 18% eine neue Stelle gefunden. 443 Personen oder 17% sind weiterhin bei einem RAV registriert und bleiben damit als arbeitslos oder stellensuchend erfasst. Sie haben die Möglichkeit, weiterhin von den Dienstleistungen der RAV und den angebotenen arbeitsmarktlichen Massnahmen zu profitieren. 1729 Ausgesteuerte (65%) sind nicht mehr eingeschrieben (ein späterer Wiedereintritt in den Arbeitsmarkt oder der Rückzug davon sind daher nicht erfassbar).

Während der Geltungsdauer von Art. 8a Abs. 1 der Covid-19-Verordnung der Arbeitslosenversicherung (März 2020 bis Ende August 2020) konnten alle anspruchsberechtigten Personen maximal 120 zusätzliche Taggelder beziehen. Durch eine Anpassung des Covid-19-Gesetzes (Art. 17 Abs. 2 und 3) im März 2021 konnte jede versicherte Person, die am 1.3.2021 ihren Taggeldanspruch noch nicht ausgeschöpft hatte, für den Zeitraum vom 1.3.2021 bis zum 31.5.2021 maximal 66 zusätzliche Taggelder erhalten.

G9: Aussteuerungen aus der Arbeitslosenversicherung



ERLÄUTERUNGEN

Registrierte Arbeitslose	Personen, welche bei einem Regionalen Arbeitsvermittlungszentrum gemeldet sind, keine Stelle haben und sofort vermittelbar sind. Dabei ist unerheblich, ob diese Personen eine Arbeitslosenentschädigung beziehen oder nicht. Ganzarbeitslose suchen eine Vollzeitstelle; teilweise Arbeitslose eine Teilzeitstelle.
Registrierte Stellensuchende	Alle arbeitslosen und nichtarbeitslosen Personen, welche beim Regionalen Arbeitsvermittlungszentrum gemeldet sind und eine Stelle suchen.
Registrierte nicht-arbeitslose Stellensuchende	Personen, die bei einem Regionalen Arbeitsvermittlungszentrum registriert, jedoch im Unterschied zu den Arbeitslosen entweder nicht sofort vermittelbar sind oder aber über eine Arbeit verfügen. Die registrierten nichtarbeitslosen Stellensuchenden entsprechen der Differenz zwischen dem Total der registrierten Stellensuchenden und den Arbeitslosen. Als Kategorien der registrierten nicht-arbeitslosen Stellensuchenden werden die Anzahl Personen in Programmen zur vorübergehenden Beschäftigung, in Umschulung oder Weiterbildung, im Zwischenverdienst sowie Übrige ausgewiesen.
Programme zur vorübergehenden Beschäftigung (PvB)	Von der Arbeitslosenversicherung finanzierte Programme mit dem Zweck, die berufliche Eingliederung bzw. Wiedereingliederung der Versicherten zu erleichtern. Sie ermöglichen den Teilnehmenden, ihre beruflichen Qualifikationen zu erhalten und neue Fähigkeiten zu fördern. Die vorübergehende Beschäftigung kann auch im Rahmen von Berufspraktika in Unternehmen und in der Verwaltung oder in Motivationssemestern für Schulabgänger erfolgen.
Umschulung / Weiterbildung	Umschulungs- und Weiterbildungsmaßnahmen (Kurse) bezwecken die rasche und wesentliche Verbesserung der Vermittlungsfähigkeit eines Versicherten auf dem Arbeitsmarkt. Die Massnahme kann auch als Ausbildungspraktikum bei einer Unternehmung oder im Rahmen einer Übungsfirma erfolgen. Nichtarbeitslose in Umschulung/Weiterbildung sind gemäss Artikel 60 Absatz 4 des Arbeitslosenversicherungsgesetzes während der Dauer der Massnahme nicht vermittelbar. Sie sind in der Tabelle 2c der Statistik der Nichtarbeitslosen ausgewiesen. Arbeitslose in Umschulung/Weiterbildung müssen hingegen eine Ausbildung zu Gunsten einer neuen Arbeitsstelle sofort beenden. Die Anzahl dieser Personen wird auf Seite 6 unten angezeigt.
Zwischenverdienst	Als Zwischenverdienst gilt jedes Einkommen aus selbständiger oder unselbständiger Erwerbstätigkeit, das ein Bezüger von Arbeitslosenentschädigung zur Vermeidung oder Verringerung der Arbeitslosigkeit in der Bezugsperiode erzielt.
Übrige nichtarbeitslose Stellensuchende	Dazu gehören Personen mit Einarbeitungszuschüssen, mit Pendler- und Wochenaufenthalter-beiträgen, mit Leistungen zur Förderung der selbständigen Erwerbstätigkeit sowie Personen, die wegen Krankheit, Militärdienst oder aus anderen Gründen nicht sofort vermittelbar sind, Personen während der Kündigungsfrist.
Vermittlungsfähigkeit	Der Arbeitslose ist vermittlungsfähig, wenn er bereit, in der Lage und berechtigt ist, eine zumutbare Arbeit anzunehmen.
Bestände	Anzahl am Stichtag. Als Stichtag gilt der letzte Tag des Monats.
Zugänge / Abgänge	Zugänge bezeichnen die Summe der Neuanmeldungen in den Erwerbsstatus ‚arbeitslos‘ plus die Mutationen von ‚nichtarbeitslos‘ auf ‚arbeitslos‘. Entsprechend setzen sich die Abgänge zusammen aus den Abmeldungen der Arbeitslosen und den Mutationen von ‚arbeitslos‘ auf ‚nichtarbeitslos‘. Zusätzlich sind auf Niveau Gesamtschweiz auch andere Flüsse mess- und ausweisbar (Zu- und Abgänge in den Aggregaten stellensuchend, nichtarbeitslos; Unteraggregate nichtarbeitslos; offene Stellen).
Saisonbereinigung	Methode, welche die Elimination der saisonalen Komponente einer Zeitreihe erlaubt. Es wird das Saisonbereinigungsverfahren X-13 verwendet. Das Verfahren berechnet die Zeitreihe mit jedem zusätzlichen Wert neu, so dass die bereinigten Werte von einem Monat zum anderen variieren können.
Alter	Differenz zwischen Stichtag (letzter Tag im Monat) und dem Geburtsdatum (Jahr und Monat) der betreffenden Person. Klassenbildung in Schritten von fünf Jahren.
Jugendarbeitslosigkeit	Arbeitslose im Alter von 15 - 24 Jahren.
Bisherige Dauer	Differenz in Tagen zwischen Stichtag und dem Anmeldedatum, abzüglich der Zeitspanne, in der die betroffene Person nicht als arbeitslos gilt (Programme zur vorübergehenden Beschäftigung, Zwischenverdienst etc.).
Erwerbssituation	Vorher erwerbstätig: Das Ende der beruflichen Aktivitäten liegt nicht weiter als 6 Monate vor der Anmeldung beim Regionalen Arbeitsvermittlungszentrum zurück.

Erstmals auf Stellensuche: soeben die Ausbildung beendet (Lernende sind unter *vorher erwerbstätig*).
Wiedereintritt ins Erwerbsleben: nach einem Unterbruch der Erwerbstätigkeit von mindestens 6 Monaten.
Umschulung / Weiterbildung: Vermittelbare Arbeitslose, die sich weiterbilden oder umschulen lassen.

Arbeitslosenquote	Zahl der registrierten Arbeitslosen am Stichtag (letzter Tag des Monats) geteilt durch die Zahl der Erwerbspersonen (seit 1. Jan. 2020: 4'597'259 Personen) gemäss 3-Jahres-Pooling 2018 bis 2020 der Strukturerhebungsdaten zum Erwerbsleben der Bevölkerung (erhoben durch das Bundesamt für Statistik), multipliziert mit 100.
Erwerbspersonen	<p>Erwerbstätige (ab einer Arbeitsstunde pro Woche) plus Erwerbslose unter der Wohnbevölkerung.</p> <p>Die Zahl der Erwerbspersonen fliesst über den Nenner in die Berechnung der Arbeitslosenquote ein und tangiert über deren Feingliederung (nach Regionen, Kantonen, Nationalität, Altersklassen, Geschlecht) diverse Tabellen in der Arbeitsmarktstatistik des SECO. Ausnahme: Die Arbeitslosenquoten zu den Wirtschaftszweigen und den Berufen wird nicht über die Zahl der Erwerbspersonen, sondern über die Zahl der Erwerbstätigen berechnet.</p> <p>Die Zahl der Erwerbspersonen wird seit 2010 im Rahmen von Strukturerhebungen zum Erwerbsleben der Bevölkerung durch das Bundesamt für Statistik als jährlich durchgeführte Stichprobe erhoben. Solche jährlich durchgeführte Strukturerhebungen können zu sogenannten Mehrjahres-Poolings zusammengefasst werden. Vorteil eines solchen Vorgehens ist eine breiter abgestützte Datenbasis im Erwerbspersonenbereich. Das SECO setzt für die Berechnung der Arbeitslosenquoten die Arbeitslosenzahlen ab 1. Jan. 2020 ins Verhältnis zu den Erwerbspersonenzahlen aus dem 3-Jahres-Pooling der Strukturerhebungsdaten 2018 bis 2020.</p> <p>Durch die Abstützung auf die Stichprobenmethode kann der Nenner der Arbeitslosenquote häufiger angepasst werden als unter der früheren Volkszählungsmethode (Vollerhebung alle 10 Jahre). Die vom SECO verwendeten Erwerbspersonenzahlen umfassen auch die Diplomaten und internationalen Funktionäre mit Wohnsitz in der Schweiz.</p> <p>(Bis 31.12.1999 wurden der Berechnung der Arbeitslosenquote die Erwerbspersonen ab 6 Arbeitsstunden pro Woche zugrunde gelegt. Diese Basis ist nicht mehr verfügbar).</p>
Variationskoeffizient der Erwerbspersonen	<p>Der Variationskoeffizient (VK) ist ein relatives Streuungsmass zur Beschreibung der Genauigkeit eines Schätzwertes. Der Variationskoeffizient errechnet sich aus der Standardabweichung einer Stichprobenverteilung dividiert durch den Mittelwert dieser Verteilung, multipliziert mit 100. (Der Variationskoeffizient beschreibt damit die relative Standardabweichung einer Stichprobenverteilung und ermöglicht damit, bei Verteilungen mit unterschiedlichen Mittelwerten die Variabilität der Messwerte miteinander zu vergleichen).</p> <p>Mit dem Variationskoeffizienten kennzeichnet das SECO bei den Arbeitslosenquoten die Genauigkeit der Erwerbspersonenzahl (des Nenners der Arbeitslosenquote) mit Buchstaben: A bedeutet eine mögliche Abweichung der Erwerbspersonenzahl vom wahren Wert um 0.0 bis 1.0 %, B um 1.1 bis 2 %, C um 2.1 bis 5 %, D um 5.1 bis 10 %. Arbeitslosenquoten, die auf Erwerbspersonen mit einem Variationskoeffizient von über 10 % beruhen, werden nicht veröffentlicht.</p>
Wirtschaftszweige	Systematik gemäss NOGA 2008 (NOmenclature Générale des Activités économiques).
Berufsgruppen	Systematik gemäss Schweizer Berufsnomenklatur CH-ISCO-19. Zuordnung nach zuletzt ausgeübter Tätigkeit.
Ausgeübte Funktion	<p>Selbständig: Inhaber einer Einzelunternehmung oder unbeschränkt haftender Gesellschafter einer Kollektiv- oder Kommanditgesellschaft.</p> <p>Kaderfunktion: mit Leitungs-, Koordinations- und Kontrollaufgaben beauftragt.</p> <p>Fachfunktion: mit Aufgaben von erheblicher Schwierigkeit betraut, die unter eigener Verantwortung ausgeführt werden.</p> <p>Hilfsfunktion: Ausführung von einfachen Arbeiten, welche keine besondere berufliche Ausbildung erfordern.</p> <p>Lernende: Abschluss bzw. Abbruch der Lehre oder einer gleichwertigen Ausbildung.</p> <p>Praktikant: Schul- oder Hochschulabgänger/in mit kurzer (i.d.R. 3-6 Monate), praktischer Erfahrung in einem Beruf.</p> <p>Schüler / Student: Abschluss bzw. Abbruch einer Ausbildung an einer Schule.</p> <p>Heimarbeit: Tätigkeit in der eigenen Wohnung im Auftrag eines Betriebes.</p>
Langzeitarbeitslose	Personen, die seit über einem Jahr arbeitslos sind.
Gemeldete offene Stellen	Die offenen Stellen werden den Regionalen Arbeitsvermittlungszentren, welche die entsprechenden Register bewirtschaften, freiwillig gemeldet. Seit Juni 2009 wird eine gemeldete offene Stelle nach Ablauf des Gültigkeitsdatums nicht mehr automatisch abgemeldet. Neu hat der zuständige Personalberater im RAV nach Ablauf des Gültigkeitsdatums einen zusätzlichen Monat Zeit, die offene Stelle entweder definitiv abzumelden oder das „Datum gültig bis“ zu verlängern, wodurch die offene Stelle weiterhin im Bestand verbleibt.

Arbeitszeit	Vollzeit: 90% oder mehr der betriebsüblichen Arbeitszeit. Teilzeit: weniger als 90% der betriebsüblichen Arbeitszeit.
Missing Values	Aufgrund fehlender Werte aggregiert sich nicht in allen Tabellen die Summe der Einzelwerte auf das ausgewiesene Total.
...	Zahl nicht bekannt, gegenstandslos oder aus statistischen Gründen nicht aufgeführt.
-	Wert genau Null.
Definition der Aussteuerung	<p>Bei den Ausgesteuerten handelt es sich um Personen, die entweder ihren Höchstanspruch auf Taggelder ausgeschöpft haben, oder deren Anspruch auf Arbeitslosentaggelder nach Ablauf der zweijährigen Rahmenfrist erloschen ist, und die anschliessend keine neue Rahmenfrist eröffnen können. Die Aussteuerung erfolgt in dem Monat, in dem das letzte Taggeld bezogen worden ist.</p> <p>Der Höchstanspruch hängt von der Beitragszeit und dem Alter ab. Seit dem 1. April 2011 gilt die folgende Regelung:</p> <ul style="list-style-type: none">- Personen, welche in den 2 Jahren vor der Arbeitslosigkeit während mindestens 12, aber weniger als 18 Monaten Arbeitslosenversicherungsprämien bezahlt haben, können maximal 260 Taggelder beziehen.- Personen mit einer Beitragszeit ab 18 Monaten haben Anspruch auf 400 Taggelder.- 520 Taggelder beträgt der Höchstanspruch von Personen mit einer Beitragsdauer von mindestens 22 Monaten, die entweder älter als 55 Jahre sind, oder die eine Invaliditäts-Rente beziehen, welche einem Invaliditätsgrad von mindestens 40 % entspricht.- Anspruch auf maximal 200 Taggelder haben Personen bis 25 Jahren und ohne Unterhaltspflichten, welche eine Beitragsdauer von mindestens 12 Monaten aufweisen.- Wer von der Beitragszeit befreit ist, kann maximal 90 Taggelder beanspruchen.- Personen, deren Rahmenfrist innerhalb der letzten vier Jahre vor der Erreichung des ordentlichen AHV-Rentenalters beginnt, können zusätzlich 120 Taggelder beziehen. <p>Vom 1. Juli 2003 bis zum 31.3.2011 galten die folgenden Höchstansprüche:</p> <ul style="list-style-type: none">- Anspruch auf 400 Taggelder hatten Personen mit einer Beitragszeit von mindestens 12 Monaten.- Wer eine Beitragszeit von 18 Monaten aufwies und entweder älter als 55 Jahre war oder eine Rente der Invaliden- oder Unfallversicherung bezog, hatte Anspruch auf 520 Taggelder.- Personen, deren Rahmenfrist innerhalb der letzten vier Jahre vor der Erreichung des ordentlichen AHV-Rentenalters begann, konnten zusätzlich 120 Taggelder beziehen.- Wer von der Beitragszeit befreit war, hatte auf maximal 260 Taggelder Anspruch.- Personen mit Anspruch auf 400 Taggelder konnten zusätzliche 120 Taggelder beziehen, wenn sie in Kantonen/Regionen wohnten, die während mindestens 6 Monaten eine Arbeitslosenquote von mehr als 5% aufwiesen. Die betroffenen Kantone mussten sich mit 20% an den zusätzlichen Kosten beteiligen. <p>Zwischen Januar 1997 und Juni 2003 genügten 6 Monaten Beitragszeit in den 2 Jahren vor der Arbeitslosigkeit, um eine 2-jährige Rahmenfrist zu eröffnen. Der Höchstanspruch betrug für die meisten Personen 520 Taggelder.</p> <p>Bis Ende des Jahres 1996 hing das Maximum der ausbezahlten Taggelder von der Beitragszeit ab. 6 Monate Beitragszeit gaben Anrecht auf 170 Taggelder, 12 Monate auf 250 Taggelder und 18 Monate auf 400 Taggelder.</p> <p>Aus praktischen Gründen, die mit den Auszahlungen im Zusammenhang stehen, sind die Daten der Arbeitslosenkassen zur Zahl der Aussteuerungen erst nach einer Frist von zwei Monaten verfügbar.</p>
Abgerechnete Kurzarbeit	<p>Unter Kurzarbeit versteht man eine vorübergehende Kürzung der Arbeitszeit oder eine vollständige temporäre Betriebseinstellung mit in der Regel entsprechender Lohnkürzung, wobei das Arbeitsverhältnis weiter dauert. Ebenfalls als solche berücksichtigt werden Arbeitsausfälle als Folge behördlicher Massnahmen oder anderer nicht vom Arbeitgeber zu vertretender Umstände. Im Einzelfall kann auch eine einzelne Betriebsabteilung einem Betrieb gleichgestellt werden. Die Einführung von Kurzarbeit in einem Betrieb soll vorübergehende Beschäftigungseinbrüche ausgleichen und die Arbeitsplätze erhalten. Die Kurzarbeitsentschädigung bietet somit den Unternehmern eine Alternative zu Entlassungen.</p> <p>Statistisch erfasst wird die von den Kassen abgerechnete und ausbezahlte Kurzarbeit. Aus praktischen Gründen, die mit den Auszahlungen im Zusammenhang stehen, sind die Daten der Arbeitslosenkassen zur abgerechneten Kurzarbeit erst nach einer Frist von zwei Monaten verfügbar.</p>