



Schweizerische Eidgenossenschaft
Confédération suisse
Confederazione Svizzera
Confederaziun svizra

Eidgenössisches Departement für
Wirtschaft, Bildung und Forschung WBF
Staatssekretariat für Wirtschaft SECO

Die Lage auf dem Arbeitsmarkt

März 2022

7. April 2022

Herausgeber:

Schweizerische Eidgenossenschaft
Confédération suisse
Confederazione Svizzera
Confederaziun svizra

Staatssekretariat für Wirtschaft SECO

Direktion für Arbeit

Holzikofenweg 36

CH-3003 Bern

Tel. ++41 58 462 56 56

Fax ++41 58 462 56 00

www.seco.admin.ch

E-Mail: info@seco.admin.ch

Periodizität:

„Die Lage auf dem Arbeitsmarkt“

erscheint monatlich in deutscher, französischer
und italienischer Sprache

Abonnemente:

Staatssekretariat für Wirtschaft SECO

Direktion für Arbeit

Statistik und Arbeitsmarktanalysen

Holzikofenweg 36

CH-3003 Bern

Tel. ++41 58 480 62 73 / ++41 58 480 62 70

Abonnementspreise:

Jahresabonnement Schweiz: Fr. 60.--

Jahresabonnement Ausland: Fr. 84.--

Internet:

www.seco.admin.ch

www.arbeit.swiss

www.amstat.ch (Statistik und Arbeitsmarktanalysen)



INHALTSVERZEICHNIS

KURZÜBERSICHT

Kennzahlenübersicht	5
---------------------	---

TABELLEN UND GRAFIKEN

T1a: Registrierte Arbeitslose	6
T1b: Arbeitslosenquote	7
G1: Registrierte Arbeitslose nach ausgewählten Merkmalen	7
T2a: Registrierte Arbeitslose nach Kantonen	8
T2b: Arbeitslosenquote nach Kantonen	9
T2c: Registrierte Stellensuchende nach Kantonen	10
G2: Grafik: Anteile der registrierten nichtarbeitslosen Stellensuchenden	12
G3: Registrierte Stellensuchende und Arbeitslose	13
G4: Anteil der Langzeitarbeitslosen am Total der Arbeitslosen	13
G5: Arbeitslosenquote nach Kantonen	14
G6: Arbeitslosenquote nach Kantonen	14
T3: Registrierte Arbeitslose nach Wirtschaftszweigen	15
T4a: Registrierte Arbeitslose nach Berufshauptgruppen	16
T4b: Registrierte Arbeitslose nach Ausbildungsstufen	16
T5: Registrierte Arbeitslose nach Altersklassen	17
T6: Registrierte Arbeitslose nach zuletzt ausgeübter Funktion	18
G7: Registrierte Arbeitslose nach zuletzt ausgeübter Funktion	18
T7: Langzeitarbeitslose	19
T8: Jugendarbeitslosigkeit (15-24 Jahre)	20
T9: Gemeldete offene Stellen	21
T10: Zeitreihe registrierte Arbeitslose	22
T11: Zeitreihe Arbeitslosenquote	22
T12: Zeitreihe registrierte Stellensuchende	23
T13: Abgerechnete Kurzarbeit	24
G8: Kurzarbeit, abgerechnete ausgefallene Arbeitsstunden	24
T14: Aussteuerungen aus der Arbeitslosenversicherung	25
G9: Aussteuerungen aus der Arbeitslosenversicherung	25

ERLÄUTERUNGEN	26
---------------	----

Registrierte Arbeitslosigkeit im März 2022

Gemäss den Erhebungen des Staatssekretariats für Wirtschaft (SECO) waren Ende März 2022 109'500 Arbeitslose bei den Regionalen Arbeitsvermittlungszentren (RAV) eingeschrieben, 8'470 weniger als im Vormonat. Die Arbeitslosenquote sank von 2,5% im Februar 2022 auf 2,4% im Berichtsmonat. Gegenüber dem Vorjahresmonat verringerte sich die Arbeitslosigkeit um 48'468 Personen (-30,7%).

Jugendarbeitslosigkeit im März 2022

Die Jugendarbeitslosigkeit (15- bis 24-Jährige) verringerte sich um 924 Personen (-9,1%) auf 9'205. Im Vergleich zum Vorjahresmonat entspricht dies einem Rückgang um 6'356 Personen (-40,8%).

Arbeitslose 50-64 Jahre im März 2022

Die Anzahl der Arbeitslosen 50-64 Jahre verringerte sich um 2'338 Personen (-6,4%) auf 34'305. Im Vergleich zum Vorjahresmonat entspricht dies einer Abnahme um 11'181 Personen (-24,6%).

Stellensuchende im März 2022

Insgesamt wurden 193'595 Stellensuchende registriert, 8'314 weniger als im Vormonat. Gegenüber der Vorjahresperiode sank diese Zahl damit um 60'344 Personen (-23,8%).

Gemeldete offene Stellen im März 2022

Auf den 1. Juli 2018 wurde die Stellenmeldepflicht für Berufsarten mit einer Arbeitslosenquote von mindestens 8% schweizweit eingeführt, seit 1. Januar 2020 gilt ein Schwellenwert von 5%. Die Zahl der bei den RAV gemeldeten offenen Stellen erhöhte sich im März um 3'312 auf 71'138 Stellen. Von den 71'138 Stellen unterlagen 56'686 Stellen der Meldepflicht.

Abgerechnete Kurzarbeit im Januar 2022

Im Januar 2022 waren 53'735 Personen von Kurzarbeit betroffen, 11'658 Personen mehr (+27,7%) als im Vormonat. Die Anzahl der betroffenen Betriebe erhöhte sich um 917 Einheiten (+14,6%) auf 7'205. Die ausgefallenen Arbeitsstunden nahmen um 546'820 (+24,4%) auf 2'789'663 Stunden zu. In der entsprechenden Vorjahresperiode (Januar 2021) waren 28'948'168 Ausfallstunden registriert worden, welche sich auf 399'667 Personen in 47'460 Betrieben verteilt hatten.

Aussteuerungen im Januar 2022

Gemäss vorläufigen Angaben der Arbeitslosenversicherungskassen belief sich die Zahl der Personen, welche ihr Recht auf Arbeitslosenentschädigung im Verlauf des Monats Januar 2022 ausgeschöpft hatten, auf 2'389 Personen.

Kennzahlenübersicht

ARBEITSLOSIGKEIT	März 2022	Februar 2022	März 2021	Veränderung zum			
				Vormonat absolut in %		Vorjahr absolut in %	
- Arbeitslosenzahl	109'500	117'970	157'968	-8'470	-7.2	-48'468	-30.7
- Arbeitslosenquote	2.4%	2.5%	3.4%	...	-0.1 *)	...	-1.0 *)
- Jugendarbeitslosenzahl **)	9'205	10'129	15'561	-924	-9.1	-6'356	-40.8
- Jugendarbeitslosenquote	1.8%	1.9%	3.0%	...	-0.1 *)	...	-1.2 *)
- Arbeitslosenzahl 50-64 Jahre	34'305	36'643	45'486	-2'338	-6.4	-11'181	-24.6
- Arbeitslosenquote 50-64 Jahre	2.5%	2.7%	3.4%	...	-0.2 *)	...	-0.9 *)
- Langzeitarbeitslose	26'322	28'008	32'524	-1'686	-6.0	-6'202	-19.1
- Stellensuchende	193'595	201'909	253'939	-8'314	-4.1	-60'344	-23.8
GEMELDETE OFFENE STELLEN	71'138	67'826	45'182	3'312	4.9	25'956	57.4

*) in Prozentpunkten

**) 15- bis 24-Jährige

Neben der SECO-Statistik zur registrierten Arbeitslosigkeit besteht in der Schweiz seit 1991 eine zweite Statistik mit Resultaten zur Erwerbslosigkeit, die Schweizerische Arbeitskräfteerhebung SAKE des Bundesamtes für Statistik BFS. Diese basiert auf den Richtlinien des internationalen Arbeitsamtes (IAA/ILO/BIT) und der EUROSTAT und wird für internationale Vergleiche beigezogen. Die beiden Statistiken unterscheiden sich in der Erhebungsmethode. Im Unterschied zum SECO (monatliche Vollerhebung der registrierten Arbeitslosen bei den RAV) stützt sich das BFS auf vierteljährlich durchgeführte Stichprobenerhebungen mit Telefoninterviews und Hochrechnungen. Die unterschiedlichen Erhebungsmethoden führen zu unterschiedlichen Ergebnissen, jedoch ergänzen sich die Erkenntnisse aus beiden Statistiken.

T1a: Registrierte Arbeitslose

Jahresdurchschn.		Februar 2022		März 2022							
2020	2021			Bestände	Veränderung zum				Zu- und Abgänge		
		Anzahl			Anteil (in %)	Vormonat		Vorjahresmonat		Zugänge	Abgänge
				absolut		relativ (in %)	absolut	relativ (in %)			
145720	137614	117970	Total	109500	100.0	-8470	-7.2	-48468	-30.7	28755	37225
...	...	<i>105366</i>	Saisonbereinigt ¹⁾	103400	...	-1966	-1.9
			Nach Regionen:								
90258	86243	72012	Deutsche Schweiz	67265	61.4	-4747	-6.6	-33016	-32.9	18206	22955
55462	51372	45958	Westschweiz und Tessin	42235	38.6	-3723	-8.1	-15452	-26.8	10549	14270
			Nach Geschlecht:								
63781	60741	50391	Frauen	48047	43.9	-2344	-4.7	-20245	-29.6	13007	15355
81939	76874	67579	Männer	61453	56.1	-6126	-9.1	-28223	-31.5	15748	21870
			Nach Nationalität:								
77006	71221	58964	Schweizer	55772	50.9	-3192	-5.4	-24981	-30.9	14225	17430
68714	66393	59006	Ausländer	53728	49.1	-5278	-8.9	-23487	-30.4	14530	19795
			Nach Alter: ²⁾								
16799	13360	10129	15-24 Jahre	9205	8.4	-924	-9.1	-6356	-40.8	3894	4663
89394	83178	71051	25-49 Jahre	65838	60.1	-5213	-7.3	-30955	-32.0	17720	22891
39424	40955	36643	50-64 Jahre	34305	31.3	-2338	-6.4	-11181	-24.6	7133	9518
			Nach Arbeitszeit:								
120166	112031	95894	Vollzeit	88312	80.7	-7582	-7.9	-41393	-31.9	23659	31209
25554	25584	22076	Teilzeit	21188	19.3	-888	-4.0	-7075	-25.0	5096	6016
			Nach bisheriger Dauer:								
89661	69871	66836	1-6 Monate	60681	55.4	-6155	-9.2	-23479	-27.9
34812	35474	23126	7-12 Monate	22497	20.5	-629	-2.7	-18787	-45.5
21248	32269	28008	> 1 Jahr	26322	24.0	-1686	-6.0	-6202	-19.1
			Nach Erwerbssituation:								
138180	130711	112284	Vorher erwerbstätig	103923	94.9	-8361	-7.4	-46737	-31.0
3753	3104	2311	Erstmals auf Stellensuche	2201	2.0	-110	-4.8	-1071	-32.7
3786	3800	3375	Wiedereintritt ins Erwerbsl.	3376	3.1	1	0.0	-660	-16.4

Erläuterungen siehe Seiten 26-28.

¹⁾ Es wird das Saisonbereinigungsverfahren X-13 verwendet. Das Verfahren berechnet die Zeitreihe mit jedem zusätzlichen Wert neu, so dass die bereinigten Werte von einem Monat zum anderen variieren können. Diese Werte sind kursiv dargestellt.

²⁾ 65 und mehr: 152 Arbeitslose im März 2022.

Von den 109500 Arbeitslosen nahmen 9735 Personen an einer Umschulungs- oder Weiterbildungsmaßnahme teil.

T1b: Arbeitslosenquote

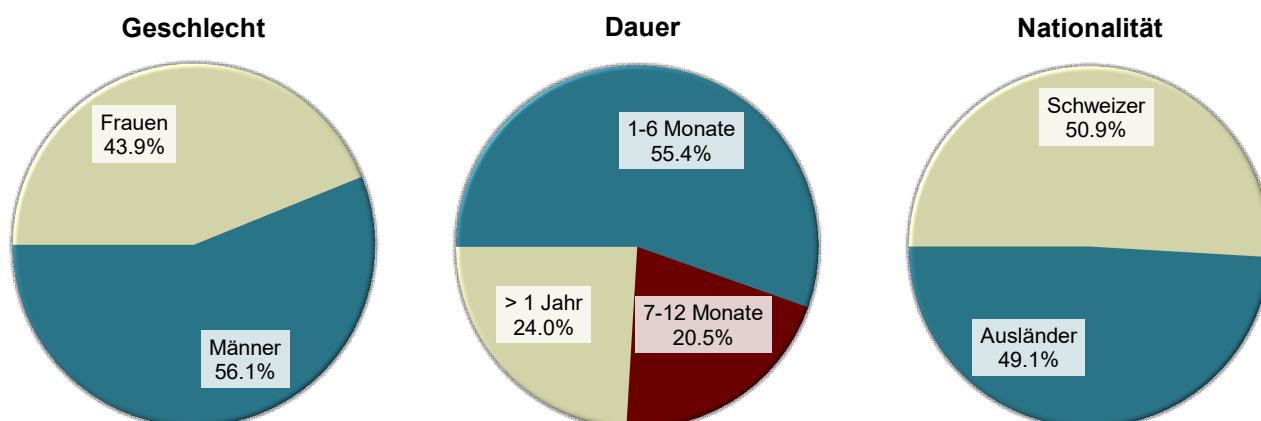
Jahresdurchschnitt		Februar 2022		März 2022		
2020	2021			Quote VK ¹⁾	Veränderung in Prozentpunkten zum	
Quote				Vormonat	Vorjahres- monat	
3.1	3.0	2.5	Total	2.4 A	-0.1	-1.0
...	...	2.3	Saisonbereinigt ²⁾	2.2 A	-0.1	...
Nach Regionen:						
2.7	2.6	2.2	Deutsche Schweiz	2.0 A	-0.2	-1.0
4.2	3.9	3.5	Westschweiz und Tessin	3.2 A	-0.3	-1.2
Nach Geschlecht:						
3.0	2.8	2.4	Frauen	2.2 A	-0.2	-1.0
3.3	3.1	2.7	Männer	2.5 A	-0.2	-1.1
Nach Nationalität:						
2.3	2.1	1.7	Schweizer	1.6 A	-0.1	-0.8
5.5	5.3	4.7	Ausländer	4.3 A	-0.4	-1.9
Nach Alter:						
3.2	2.5	1.9	15-24 Jahre	1.8 A	-0.1	-1.2
3.4	3.1	2.7	25-49 Jahre	2.5 A	-0.2	-1.2
2.9	3.0	2.7	50-64 Jahre	2.5 A	-0.2	-0.9

Erläuterungen siehe Seiten 26-28.

¹⁾ Variationskoeffizient: A=0.0-1.0%, B=1.1-2.0%, C=2.1-5.0%, D=5.1-10.0%, E=10.1-16.5%, F=16.6-25.0%, G>25%.

²⁾ Es wird das Saisonbereinigungsverfahren X-13 verwendet. Das Verfahren berechnet die Zeitreihe mit jedem zusätzlichen Wert neu, so dass die bereinigten Werte von einem Monat zum anderen variieren können. Diese Werte sind kursiv dargestellt.

G1: Registrierte Arbeitslose nach ausgewählten Merkmalen März 2022



T2a: Registrierte Arbeitslose nach Kantonen

Jahresdurchschnitt		Februar 2022		März 2022							
2020	2021			Bestände		Veränderung zum				Zu- und Abgänge	
						Vormonat		Vorjahresmonat			
				Anzahl	Anteil (in %)	absolut	relativ (in %)	absolut	relativ (in %)	Zugänge	Abgänge
145720	137614	117970	Total	109500	100.0	-8470	-7.2	-48468	-30.7	28755	37225
26155	24895	19468	Zürich	18208	16.6	-1260	-6.5	-11258	-38.2	4986	6245
14135	13509	11419	Bern	10582	9.7	-837	-7.3	-5149	-32.7	2325	3158
5198	4752	3876	Luzern	3559	3.3	-317	-8.2	-2220	-38.4	1026	1344
285	224	196	Uri	197	0.2	1	0.5	-81	-29.1	65	64
1336	1121	888	Schwyz	791	0.7	-97	-10.9	-560	-41.5	269	364
265	220	152	Obwalden	134	0.1	-18	-11.8	-144	-51.8	60	78
352	325	250	Nidwalden	225	0.2	-25	-10.0	-192	-46.0	88	113
470	448	339	Glarus	300	0.3	-39	-11.5	-226	-43.0	89	129
1783	1724	1340	Zug	1293	1.2	-47	-3.5	-655	-33.6	367	410
5758	5266	4708	Freiburg	4367	4.0	-341	-7.2	-1730	-28.4	1257	1595
4292	4356	4008	Solothurn	3762	3.4	-246	-6.1	-1115	-22.9	1151	1408
3963	3900	3445	Basel-Stadt	3266	3.0	-179	-5.2	-1161	-26.2	652	834
3737	3653	3143	Basel-Landschaft	3002	2.7	-141	-4.5	-1110	-27.0	860	999
1570	1435	1215	Schaffhausen	1171	1.1	-44	-3.6	-475	-28.9	330	376
637	552	461	Appenzell A.Rh.	432	0.4	-29	-6.3	-211	-32.8	113	140
97	67	49	Appenzell I.Rh.	38	0.0	-11	-22.4	-42	-52.5	10	22
7134	6647	5597	St. Gallen	5176	4.7	-421	-7.5	-2508	-32.6	1639	2064
2142	1667	1295	Graubünden	1094	1.0	-201	-15.5	-904	-45.2	460	659
12803	12993	11351	Aargau	10707	9.8	-644	-5.7	-4017	-27.3	2733	3370
3903	3757	3520	Thurgau	3328	3.0	-192	-5.5	-988	-22.9	983	1178
6118	5352	5240	Tessin	4591	4.2	-649	-12.4	-1450	-24.0	1125	1778
18783	16979	15032	Waadt	14198	13.0	-834	-5.5	-4856	-25.5	3900	4727
6658	5756	5399	Wallis	4371	4.0	-1028	-19.0	-2296	-34.4	1315	2351
4274	3880	3304	Neuenburg	3023	2.8	-281	-8.5	-1360	-31.0	619	901
12155	12360	10774	Genf	10264	9.4	-510	-4.7	-3234	-24.0	2020	2524
1715	1778	1501	Jura	1421	1.3	-80	-5.3	-526	-27.0	313	394

Erläuterungen siehe Seiten 26-28.

T2b: Arbeitslosenquote nach Kantonen

Jahresdurchschnitt		Februar 2022		März 2022		
2020	2021			Quote VK ¹⁾		Veränderung in Prozentpunkten zum
Quote				Vormonat	Vorjahres- monat	
3.1	3.0	2.5	Total	2.4 A	-0.1	-1.0
3.1	2.9	2.3	Zürich	2.1 A	-0.2	-1.3
2.5	2.4	2.0	Bern	1.9 A	-0.1	-0.9
2.2	2.0	1.7	Luzern	1.5 A	-0.2	-1.0
1.4	1.1	1.0	Uri	1.0 C	-	-0.4
1.5	1.2	1.0	Schwyz	0.9 A	-0.1	-0.6
1.2	1.0	0.7	Obwalden	0.6 B	-0.1	-0.7
1.4	1.3	1.0	Nidwalden	0.9 B	-0.1	-0.8
2.1	2.0	1.5	Glarus	1.3 B	-0.2	-1.0
2.5	2.4	1.9	Zug	1.8 B	-0.1	-1.0
3.3	3.0	2.7	Freiburg	2.5 A	-0.2	-1.0
2.9	2.9	2.7	Solothurn	2.5 A	-0.2	-0.7
3.8	3.8	3.3	Basel-Stadt	3.2 A	-0.1	-1.1
2.5	2.4	2.1	Basel-Landschaft	2.0 A	-0.1	-0.7
3.6	3.3	2.8	Schaffhausen	2.7 B	-0.1	-1.1
2.1	1.8	1.5	Appenzell A.Rh.	1.4 B	-0.1	-0.7
1.1	0.8	0.5	Appenzell I.Rh.	0.4 C	-0.1	-0.5
2.5	2.4	2.0	St. Gallen	1.8 A	-0.2	-0.9
1.9	1.5	1.2	Graubünden	1.0 A	-0.2	-0.8
3.4	3.4	3.0	Aargau	2.8 A	-0.2	-1.1
2.5	2.4	2.3	Thurgau	2.1 A	-0.2	-0.7
3.6	3.1	3.1	Tessin	2.7 A	-0.4	-0.8
4.5	4.1	3.6	Waadt	3.4 A	-0.2	-1.2
3.7	3.2	3.0	Wallis	2.4 A	-0.6	-1.3
4.6	4.2	3.5	Neuenburg	3.2 A	-0.3	-1.5
4.9	5.0	4.4	Genf	4.2 A	-0.2	-1.3
4.7	4.9	4.1	Jura	3.9 B	-0.2	-1.5

Erläuterungen siehe Seiten 26-28.

¹⁾ Variationskoeffizient: A=0.0-1.0%, B=1.1-2.0%, C=2.1-5.0%, D=5.1-10.0%, E=10.1-16.5%, F=16.6-25.0%, G>25%.

Ohne Berücksichtigung des Einflusses der kantonalen Arbeitslosenhilfe/Sozialhilfe würde die Arbeitslosenquote in folgenden Kantonen um folgende Prozentpunkte tiefer ausfallen:
 VD (-0.4), SH (-0.1), GE (-0.1).

T2c: Registrierte Stellensuchende nach Kantonen

Jahresdurchschnitt		Februar 2022		März 2022					
2020	2021			Bestände		Veränderung zum			
						Vormonat		Vorjahresmonat	
				Anzahl	Anteil (in %)	absolut	relativ (in %)	absolut	relativ (in %)
230017	228930	201909	Total	193595	100.0	-8314	-4.1	-60344	-23.8
40500	40466	33198	Zürich	31738	16.4	-1460	-4.4	-14039	-30.7
21713	21369	18632	Bern	17951	9.3	-681	-3.7	-6032	-25.2
8514	8287	6922	Luzern	6638	3.4	-284	-4.1	-2757	-29.3
524	458	375	Uri	387	0.2	12	3.2	-184	-32.2
2460	2303	1875	Schwyz	1791	0.9	-84	-4.5	-901	-33.5
431	382	283	Obwalden	259	0.1	-24	-8.5	-221	-46.0
583	546	439	Nidwalden	411	0.2	-28	-6.4	-254	-38.2
820	762	619	Glarus	574	0.3	-45	-7.3	-326	-36.2
2827	2770	2293	Zug	2253	1.2	-40	-1.7	-781	-25.7
9476	9391	8700	Freiburg	8460	4.4	-240	-2.8	-1764	-17.3
7381	7833	7119	Solothurn	6898	3.6	-221	-3.1	-1546	-18.3
6011	6104	5463	Basel-Stadt	5325	2.8	-138	-2.5	-1410	-20.9
6328	6457	5688	Basel-Landschaft	5576	2.9	-112	-2.0	-1399	-20.1
2886	2800	2465	Schaffhausen	2406	1.2	-59	-2.4	-659	-21.5
1013	981	843	Appenzell A.Rh.	831	0.4	-12	-1.4	-272	-24.7
151	114	89	Appenzell I.Rh.	74	0.0	-15	-16.9	-54	-42.2
12787	12774	11033	St. Gallen	10534	5.4	-499	-4.5	-3570	-25.3
3344	2814	2452	Graubünden	2303	1.2	-149	-6.1	-1266	-35.5
19759	20655	18314	Aargau	17740	9.2	-574	-3.1	-4813	-21.3
7040	7266	6655	Thurgau	6475	3.3	-180	-2.7	-1482	-18.6
10614	9906	9909	Tessin	9177	4.7	-732	-7.4	-1679	-15.5
28508	27935	25178	Waadt	24402	12.6	-776	-3.1	-6155	-20.1
10234	9406	9181	Wallis	7954	4.1	-1227	-13.4	-3068	-27.8
6368	6235	5328	Neuenburg	5053	2.6	-275	-5.2	-1843	-26.7
17386	18414	16660	Genf	16288	8.4	-372	-2.2	-3270	-16.7
2361	2505	2196	Jura	2097	1.1	-99	-4.5	-599	-22.2

Erläuterungen siehe Seiten 26-28.

März
2022

Erwerbssituation der nichtarbeitslosen Stellensuchenden 1)

Kantone	Programme zur vorübergehenden Beschäftigung	Veränderungen zum Vormonat		Umschulung / Weiterbildung 2)	Veränderungen zum Vormonat		Zwischenverdienst	Veränderungen zum Vormonat		übrige nicht-arbeitslose Stellensuchende	Veränderungen zum Vormonat	
		absolut	relativ (in %)		absolut	relativ (in %)		absolut	relativ (in %)		absolut	relativ (in %)
CH	8689	46	0.5	859	-37	-4.1	45462	-828	-1.8	29085	975	3.5
ZH	1079	66	6.5	9	-2	-18.2	6642	-144	-2.1	5800	-120	-2.0
BE	456	33	7.8	3	-	-	3747	16	0.4	3163	107	3.5
LU	368	-2	-0.5	-	-1	-100.0	1406	-50	-3.4	1305	86	7.1
UR	41	-4	-8.9	-	-	-	67	-9	-11.8	82	24	41.4
SZ	186	-3	-1.6	-	-	-	328	-12	-3.5	486	28	6.1
OW	20	-1	-4.8	-	-	-	58	-	-	47	-5	-9.6
NW	26	-11	-29.7	-	-	-	77	1	1.3	83	7	9.2
GL	23	-4	-14.8	-	-	-	151	-2	-1.3	100	-	-
ZG	112	-2	-1.8	-	-	-	411	-14	-3.3	437	23	5.6
FR	590	-1	-0.2	-	-	-	2206	8	0.4	1297	94	7.8
SO	262	-6	-2.2	4	-5	-55.6	1800	12	0.7	1070	24	2.3
BS	179	11	6.5	-	-	-	1045	-28	-2.6	835	58	7.5
BL	177	24	15.7	80	-10	-11.1	1372	-45	-3.2	945	60	6.8
SH	176	10	6.0	-	-	-	669	-4	-0.6	390	-21	-5.1
AR	22	-3	-12.0	-	-	-	226	8	3.7	151	12	8.6
AI	1	-	-	-	-	-	21	2	10.5	14	-6	-30.0
SG	364	10	2.8	314	-25	-7.4	2574	-85	-3.2	2106	22	1.1
GR	225	-16	-6.6	-	-	-	632	-58	-8.4	352	126	55.8
AG	390	5	1.3	-	-	-	3953	-10	-0.3	2690	75	2.9
TG	391	-4	-1.0	-	-	-	1471	-19	-1.3	1285	35	2.8
TI	663	-19	-2.8	2	2	-	2741	-59	-2.1	1180	-7	-0.6
VD	1400	-34	-2.4	313	-6	-1.9	5979	-132	-2.2	2512	230	10.1
VS	653	-5	-0.8	118	8	7.3	2271	-207	-8.4	541	5	0.9
NE	202	12	6.3	-	-	-	1121	-6	-0.5	707	-	-
GE	614	-14	-2.2	16	2	14.3	4022	47	1.2	1372	103	8.1
JU	69	4	6.2	-	-	-	472	-38	-7.5	135	15	12.5

Erläuterungen siehe Seiten 26-28.

¹⁾ Registrierte Stellensuchende minus registrierte Arbeitslose = nichtarbeitslose Stellensuchende.

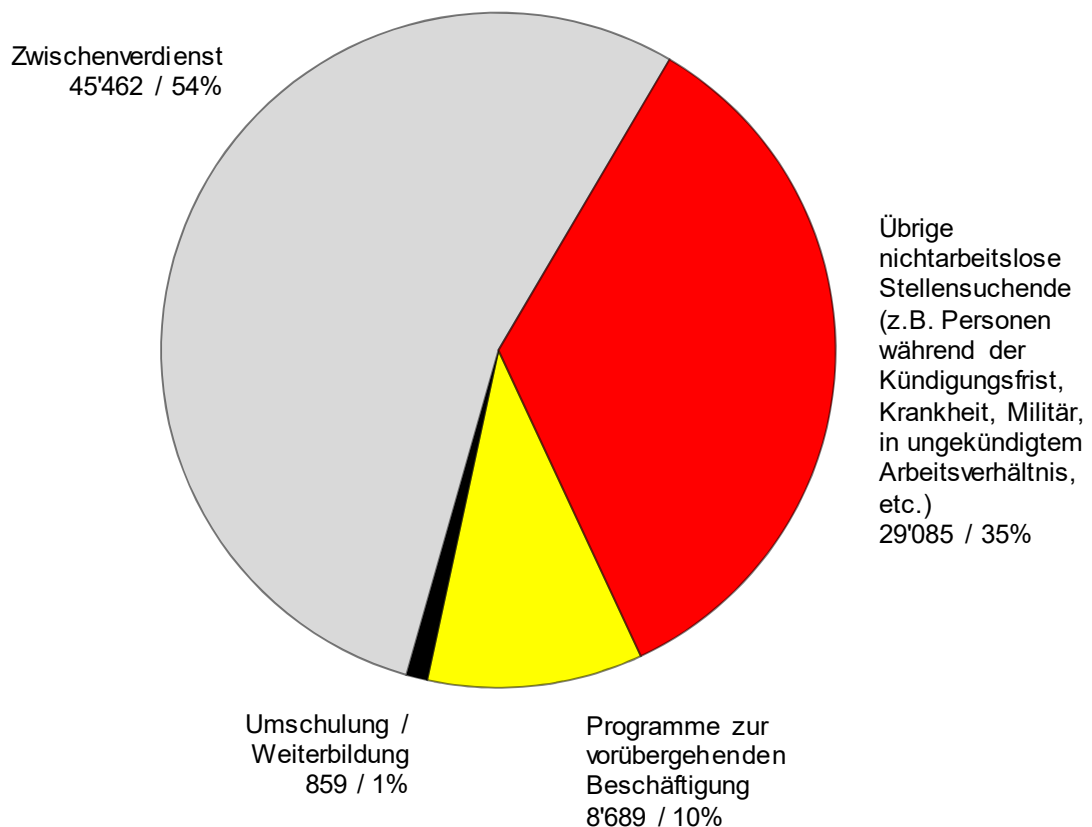
²⁾ Gezählt sind Personen, welche gemäss Artikel 60 Absatz 4 des Arbeitslosenversicherungsgesetzes während der Dauer der Umschulung- oder Weiterbildungs-massnahme nicht vermittelbar sind.

Registrierte nichtarbeitslose Stellensuchende

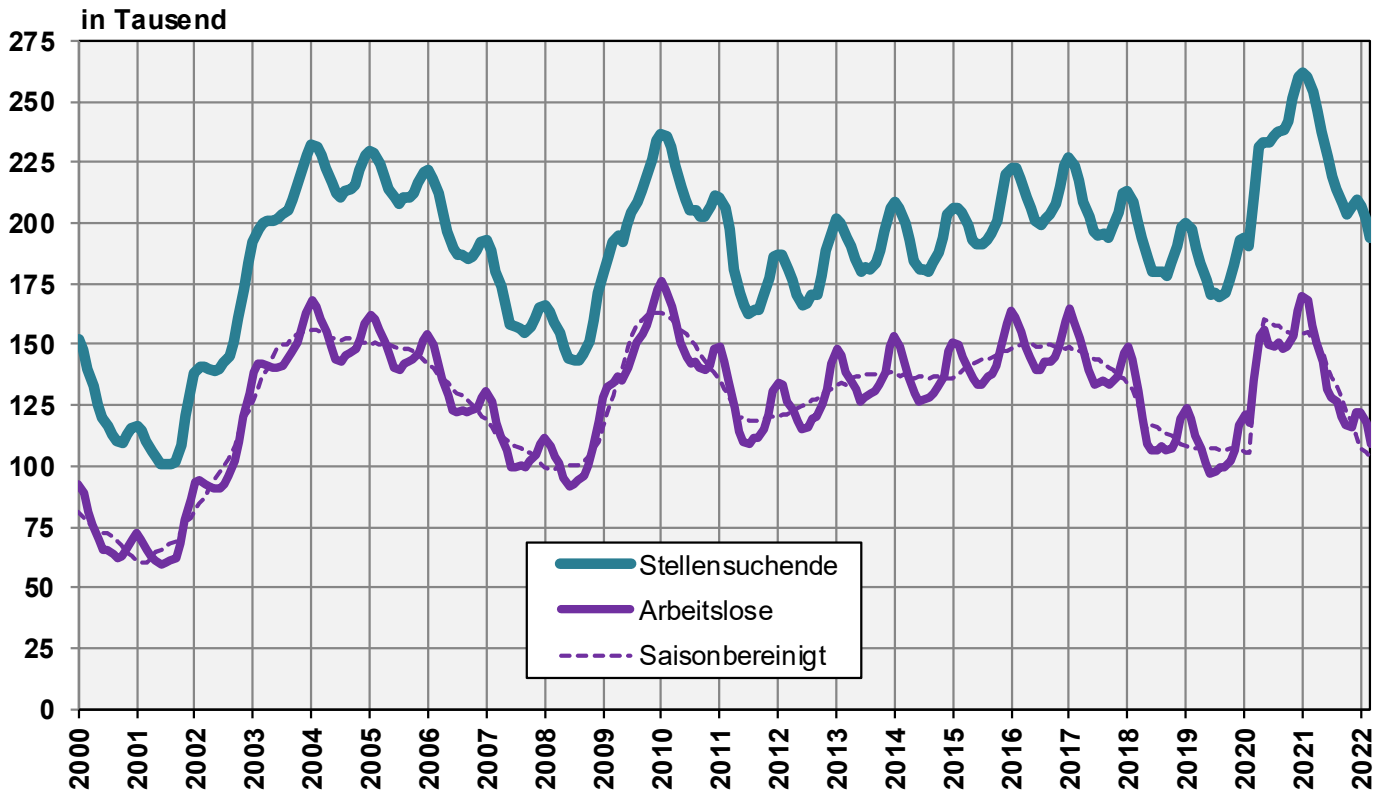
Registrierte **nichtarbeitslose Stellensuchende** sind jene Personen, die bei einem Regionalen Arbeitsvermittlungszentrum registriert, jedoch - im Unterschied zu den Arbeitslosen - entweder nicht sofort vermittelbar sind oder aber über eine Arbeit verfügen.

- Die registrierten nichtarbeitslosen Stellensuchenden entsprechen der Differenz zwischen dem Total der registrierten Stellensuchenden und den Arbeitslosen.
- Als Kategorien der registrierten nichtarbeitslosen Stellensuchenden werden die Anzahl Personen in Programmen zur vorübergehenden Beschäftigung, in Umschulung oder Weiterbildung, im Zwischenverdienst sowie Übrige ausgewiesen.

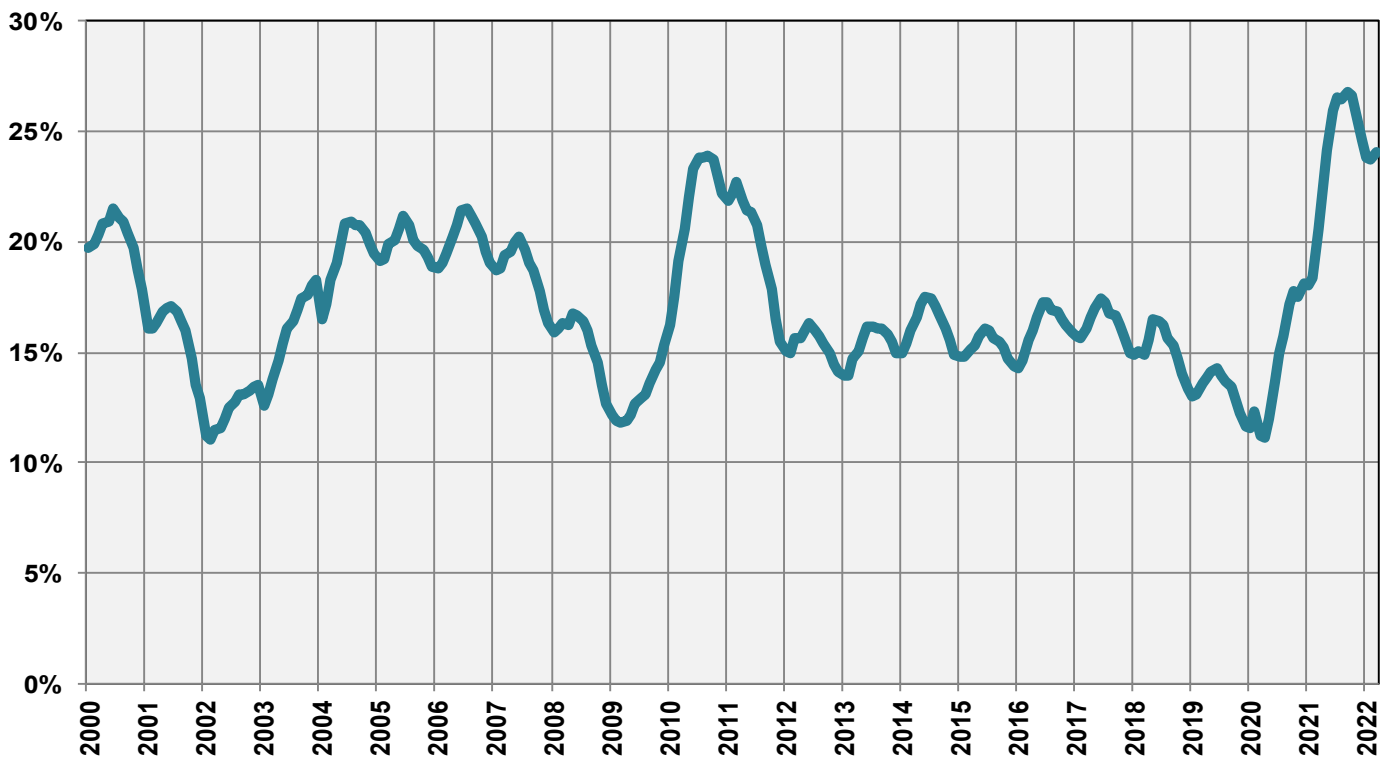
G2: Grafik: Anteile der registrierten nichtarbeitslosen Stellensuchenden (Total 84'095) März 2022



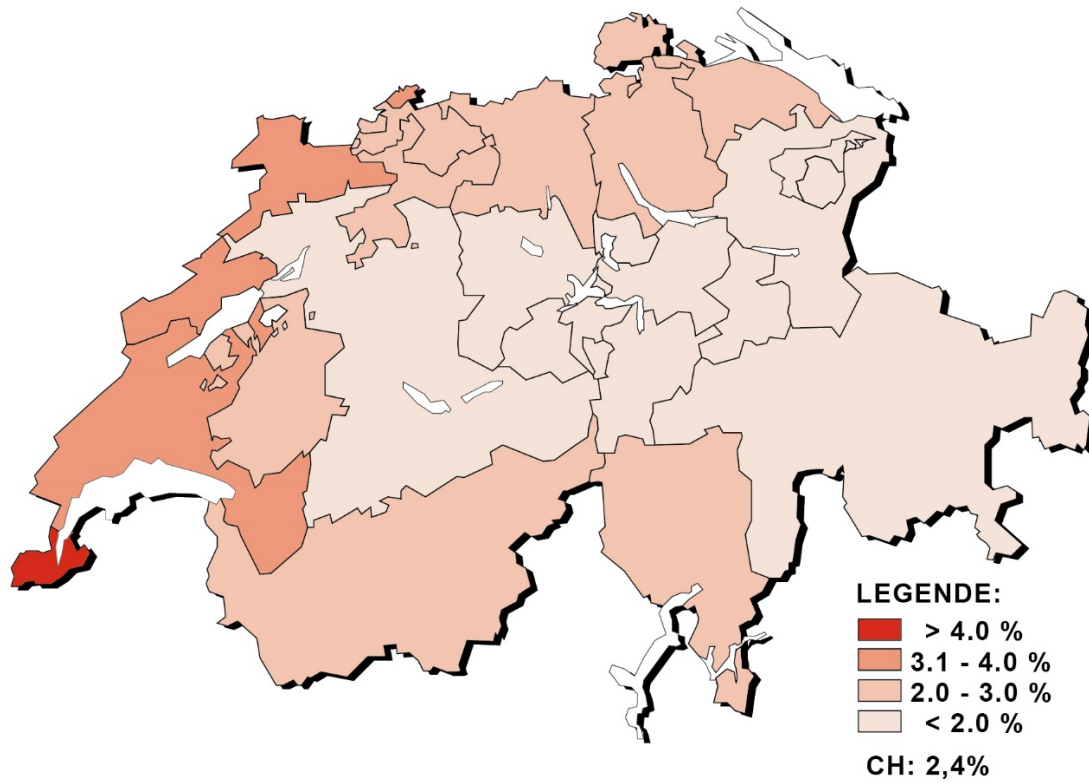
G3: Registrierte Stellensuchende und Arbeitslose



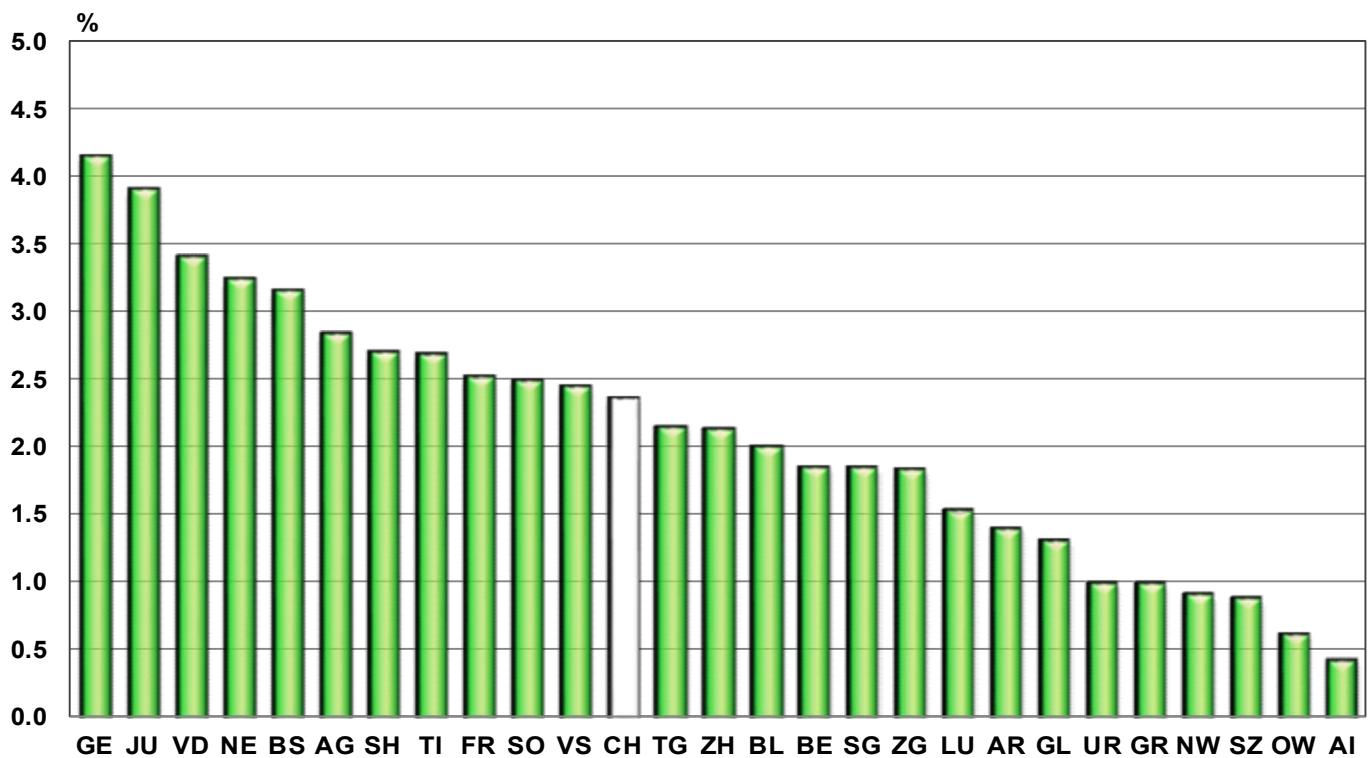
G4: Anteil der Langzeitarbeitslosen am Total der Arbeitslosen



G5: Arbeitslosenquote nach Kantonen, März 2022



G6: Arbeitslosenquote nach Kantonen, März 2022



T3: Registrierte Arbeitslose nach Wirtschaftszweigen ¹⁾

Jahresdurchschnitt			Februar			März							
2020	2021	2022				2022							
Bestände						Bestände		Veränderung zum					
							Vormonat		Vorjahresmonat				
							Anzahl	ALQ ²⁾	VK ³⁾	absolut	relativ (in %)	absolut	relativ (in %)
145720	137614	117970	Total		109500				-8470	-7.2	-48468	-30.7	
1180	1129	1070	A	Sektor 1 (Land- und Forstwirtschaft, Fischerei)	915	0.8	A	-155	-14.5	-406	-30.7		
36513	33588	30635	B-F	Sektor 2 (Industrie)	27026	3.1	A	-3609	-11.8	-12793	-32.1		
102751	97965	81693	G-T	Sektor 3 (Dienstleistungen)	77192	2.5	A	-4501	-5.5	-34509	-30.9		
1180	1129	1070	A 01-03	Land- und Forstwirtschaft, Fischerei	915	0.8	A	-155	-14.5	-406	-30.7		
88	91	87	B 05-09	Bergbau, Steine und Erden	82	2.0	C	-5	-5.7	-11	-11.8		
3273	3172	2691	C 10-12	Nahrungsmittel, Getränke, Tabak	2587	3.5	B	-104	-3.9	-1073	-29.3		
435	465	338	C 13-14	Textilien und Bekleidung	319	3.2	C	-19	-5.6	-230	-41.9		
64	72	49	C 15	Leder, Lederwaren und Schuhe	53	3.7	D	4	8.2	-29	-35.4		
978	740	649	C 16	Holz-, Flecht-, Korb- und Korkwaren	556	1.5	B	-93	-14.3	-363	-39.5		
954	927	715	C 17-18	Papier- und Druckgewerbe	670	2.7	B	-45	-6.3	-389	-36.7		
1622	1656	1389	C 19-21	Chemische Industrie, Mineralölverarbeitung	1355	2.5	B	-34	-2.4	-490	-26.6		
998	974	790	C 22	Gummi- und Kunststoffwaren	750	4.1	C	-40	-5.1	-379	-33.6		
609	570	524	C 23	Glas, Keramik, Zementwaren	483	3.2	C	-41	-7.8	-146	-23.2		
3520	3256	2717	C 24-25	Metallerzeugung, Metallerzeugnisse	2567	3.2	A	-150	-5.5	-1194	-31.7		
4405	4155	3184	C 26-27	Elektrotechnik, Elektronik, Uhren, Optik	3010	2.8	A	-174	-5.5	-1633	-35.2		
1959	1774	1272	- C 2652	- Uhren	1197	4.1	B	-75	-5.9	-769	-39.1		
2043	1915	1448	C 28	Maschinenbau	1355	2.0	B	-93	-6.4	-889	-39.6		
476	451	346	C 29-30	Fahrzeugbau	313	2.4	C	-33	-9.5	-237	-43.1		
1529	1502	1159	C 31-33	Möbel; Reparatur von Maschinen	1090	2.5	B	-69	-6.0	-639	-37.0		
348	294	277	D 35	Energieversorgung	276	1.1	B	-1	-0.4	-51	-15.6		
460	497	474	E 36-39	Recycling; Wasserversorgung	424	2.7	C	-50	-10.5	-141	-25.0		
14711	12852	13798	F 41-43	Baugewerbe 4)	11136	3.9	A	-2662	-19.3	-4899	-30.6		
20172	19688	16499	G 45-47	Handel; Reparatur- und Autogewerbe	15654	2.9	A	-845	-5.1	-6546	-29.5		
2517	2339	1953	G 45	Autohandel und -reparatur	1777	2.3	A	-176	-9.0	-880	-33.1		
7586	7405	6061	G 46	Grosshandel	5783	2.9	A	-278	-4.6	-2446	-29.7		
10069	9943	8485	G 47	Detailhandel	8094	3.1	A	-391	-4.6	-3220	-28.5		
6457	6369	5755	H 49-53	Verkehr und Transport	5466	3.0	A	-289	-5.0	-1691	-23.6		
14781	13938	10322	I 55-56	Gastgewerbe	9341	5.0	A	-981	-9.5	-9254	-49.8		
4849	4438	3573	J 58- 63	Information und Kommunikation	3399	2.4	A	-174	-4.9	-1465	-30.1		
2637	2468	1934	- J 62	- Informatik	1825	2.4	A	-109	-5.6	-866	-32.2		
7066	6750	5592	K 64-66	Finanz- und Versicherungsdienstleistungen	5410	2.3	A	-182	-3.3	-2016	-27.1		
4003	3682	2937	- K 64	- Banken	2834	2.2	A	-103	-3.5	-1282	-31.1		
935	860	759	- K 65	- Versicherungen	735	1.5	B	-24	-3.2	-190	-20.5		
1472	1515	1308	L 68	Grundstücks- und Wohnungswesen	1262	2.5	B	-46	-3.5	-365	-22.4		
11150	10127	8108	M 69-75	Freiberufliche, technische und wissenschaftliche DL	7669	2.0	A	-439	-5.4	-3791	-33.1		
676	660	580	- M 72	- Forschung und Entwicklung	578	2.8	C	-2	-0.3	-130	-18.4		
9195	8982	8068	N 77-82	Sonstige wirtschaftliche Dienstleistungen 4)	7352	-716	-8.9	-3102	-29.7		
3403	3174	2870	O 84	Öffentl. Verwaltung, Sozialversicherungen	2737	1.3	A	-133	-4.6	-621	-18.5		
4527	4029	3237	P 85	Erziehung und Unterricht	3098	1.2	A	-139	-4.3	-1094	-26.1		
12441	12054	10573	Q 86-88	Gesundheits- und Sozialwesen	10309	1.8	A	-264	-2.5	-2341	-18.5		
2310	2054	1626	R 90-93	Kunst, Unterhaltung und Erholung	1534	2.5	B	-92	-5.7	-860	-35.9		
3694	3570	2974	S 94-96	Sonstige Dienstleistungen	2802	2.1	A	-172	-5.8	-1172	-29.5		
1234	1277	1188	T 97-98	Private Haushalte mit Hauspersonal	1159	-29	-2.4	-191	-14.1		
5276	4933	4572		Keine Angaben, übrige	4366	-206	-4.5	-761	-14.8		

Erläuterungen siehe Seiten 26-28.

¹⁾ Gliederung und Terminologie der Wirtschaftszweig-Nomenklatur nach NOGA 2008.

²⁾ Von den 4'636'100 Erwerbspersonen gemäss Pooling 2015-2017 weisen 500'813 Personen keinen Wirtschaftszweig aus. Darin sind 238'264 Erwerbslose enthalten. Die Arbeitslosenquoten nach Wirtschaftszweigen sind somit leicht überschätzt und nicht direkt vergleichbar mit den übrigen Arbeitslosenquoten der SECO-Arbeitsmarktstatistik.

³⁾ Variationskoeffizient: A=0.0-1.0%, B=1.1-2.0%, C=2.1-5.0%, D=5.1-10.0%, E=10.1-16.5%, F=16.6-25.0%, G>25%.

⁴⁾ Die Arbeitslosenquote für NOGA N 77-82 kann nicht berechnet werden, weil bei der NOGA-Gruppe 78 «private Arbeitsvermittler» auch Arbeitslose aus anderen Branchen erfasst werden.

T4a: Registrierte Arbeitslose nach Berufshauptgruppen ^{1) 4)}

Jahresdurchschn.		Februar		März					
2020	2021	2022		Bestände		Veränderung zum			
Bestände						Vormonat		Vorjahresmonat	
				Anzahl	ALQ ²⁾ VK ³⁾	absolut	relativ (in %)	absolut	relativ (in %)
145720	137614	117970	Total	109500	2.4 A	-8470	-7.2	-48468	-30.7
8989	8937	7394	1 Führungskräfte	7162	1.9 A	-232	-3.1	-2745	-27.7
19360	17831	14804	2 Intellektuelle und wissenschaftliche Berufe	14057	1.5 A	-747	-5.0	-5364	-27.6
16586	15962	13213	3 Techniker und gleichrangige nichttechnische Berufe	12701	1.8 A	-512	-3.9	-4825	-27.5
21486	19819	16224	4 Bürokräfte und verwandte Berufe	15570	2.7 A	-654	-4.0	-6402	-29.1
27742	27058	22118	5 Dienstleistungsberufe und Verkäufer	20792	3.6 A	-1326	-6.0	-11677	-36.0
873	761	817	6 Fachkräfte in Land- und Forstwirtschaft und Fischerei	615	0.7 A	-202	-24.7	-262	-29.9
17994	15815	14674	7 Handwerks- und verwandte Berufe	12624	2.7 A	-2050	-14.0	-6780	-34.9
6351	5994	5618	8 Bediener von Anlagen und Maschinen und Montageberufe	4958	2.9 A	-660	-11.7	-1999	-28.7
24847	24177	22232	9 Hilfsarbeitskräfte	20201	7.8 A	-2031	-9.1	-8073	-28.6
45	41	31	0 Angehörige der regulären Streitkräfte	31	0.7 C	-	-	-10	-24.4
1449	1220	845	Keine Angaben	789	-56	-6.6	-331	-29.6

Erläuterungen siehe Seiten 26-28.

¹⁾ Gliederung der Berufshauptgruppen nach Schweizer Berufsnomenklatur (CH-ISCO-19) bzw. nach Internationaler Standardklassifikation der Berufe (International Standard Classification of Occupations, ISCO).

²⁾ Von den 4'636'100 Erwerbspersonen gemäss Pooling 2015-2017 weisen 467'189 Personen keine Berufsangaben aus. Darin sind 238'264 Erwerbslose enthalten. Die Arbeitslosenquoten nach Berufen sind somit leicht überschätzt und nicht direkt vergleichbar mit den übrigen Arbeitslosenquoten der SECO-Arbeitsmarktstatistik.

³⁾ Variationskoeffizient: A=0.0-1.0%, B=1.1-2.0%, C=2.1-5.0%, D=5.1-10.0%, E=10.1-16.5%, F=16.6-25.0%, G>25%.

T4b: Registrierte Arbeitslose nach Ausbildungsstufen

Jahresdurchschn.		Februar		März					
2020	2021	2022		Bestände		Veränderung zum			
Bestände						Vormonat		Vorjahresmonat	
				Anzahl	ALQ VK ⁴⁾	absolut	relativ (in %)	absolut	relativ (in %)
145720	137614	117970	Total	109500	2.4 A	-8470	-7.2	-48468	-30.7
36235	35042	32172	01 Sekundarstufe I ¹⁾	28969	4.0 A	-3203	-10.0	-11872	-29.1
66119	61130	51212	02 Sekundarstufe II ²⁾	47644	2.2 A	-3568	-7.0	-23212	-32.8
36391	34745	28972	03 Tertiärstufe ³⁾	27743	1.6 A	-1229	-4.2	-10524	-27.5
6976	6698	5614	Keine Angaben	5144	-470	-8.4	-2860	-35.7

Erläuterungen siehe Seiten 26-28.

¹⁾ Obligatorische Schule nicht abgeschlossen/abgeschlossen, Übergangsausbildungen (z.B. 10. Schuljahr).

²⁾ Anlehre, Berufslehre, Berufsmaturität, Gymnasiale Maturität, Fachmittelschule oder ähnliche Ausbildung.

³⁾ Eidg. Diplom/Fachausweis, Techniker- oder Fachschule, Höhere Fachschule, Universität, Fachhochschule, Pädagogische Hochschule, ETH.

⁴⁾ Variationskoeffizient: A=0.0-1.0%, B=1.1-2.0%, C=2.1-5.0%, D=5.1-10.0%, E=10.1-16.5%, F=16.6-25.0%, G>25%.

T5: Registrierte Arbeitslose nach Altersklassen

Jahresdurchschn.		Februar 2022		März 2022								
2020	2021			Bestände	Veränderung zum		Zu- und Abgänge					
		Anzahl			ALQ	VK ¹⁾	Vormonat		Vorjahresmonat			
				absolut			relativ (in %)	absolut	relativ (in %)	Zugänge	Abgänge	
145720	137614	117970	Total	109500	2.4	A	-8470	-7.2	-48468	-30.7	28755	37225
3502	2758	2106	15-19 Jahre	1861	1.0	A	-245	-11.6	-859	-31.6	1073	1243
13297	10602	8023	20-24 Jahre	7344	2.1	A	-679	-8.5	-5497	-42.8	2821	3420
19167	16749	14031	25-29 Jahre	13045	2.6	A	-986	-7.0	-6820	-34.3	3971	4860
20310	19073	16514	30-34 Jahre	15422	2.9	A	-1092	-6.6	-6576	-29.9	4170	5259
18454	17380	14948	35-39 Jahre	13914	2.7	A	-1034	-6.9	-6275	-31.1	3638	4703
16102	15425	13288	40-44 Jahre	12180	2.3	A	-1108	-8.3	-5693	-31.9	3103	4211
15362	14551	12270	45-49 Jahre	11277	2.0	A	-993	-8.1	-5591	-33.1	2838	3858
15156	14489	12330	50-54 Jahre	11351	1.9	A	-979	-7.9	-5410	-32.3	2886	3828
13964	14555	12932	55-59 Jahre	12066	2.5	A	-866	-6.7	-4212	-25.9	2755	3610
10304	11911	11381	60-64 Jahre	10888	3.8	A	-493	-4.3	-1559	-12.5	1492	2080
103	122	147	65 und mehr²⁾	152	5	3.4	24	18.8	8	153
			Männer									
81939	76874	67579	Total	61453	2.5	A	-6126	-9.1	-28223	-31.5	15748	21870
2079	1637	1288	15-19 Jahre	1121	1.2	A	-167	-13.0	-512	-31.4	605	734
7620	6177	4750	20-24 Jahre	4230	2.4	A	-520	-10.9	-3410	-44.6	1602	2069
10098	8737	7514	25-29 Jahre	6799	2.7	A	-715	-9.5	-3792	-35.8	2084	2747
10577	9725	8560	30-34 Jahre	7784	2.7	A	-776	-9.1	-3698	-32.2	2141	2916
10046	9288	8227	35-39 Jahre	7535	2.7	A	-692	-8.4	-3494	-31.7	2004	2710
9083	8536	7560	40-44 Jahre	6740	2.4	A	-820	-10.8	-3317	-33.0	1692	2514
8753	8221	7141	45-49 Jahre	6422	2.1	A	-719	-10.1	-3321	-34.1	1583	2314
8719	8251	7249	50-54 Jahre	6527	2.1	A	-722	-10.0	-3118	-32.3	1522	2225
8287	8577	7843	55-59 Jahre	7189	2.8	A	-654	-8.3	-2525	-26.0	1580	2204
6577	7604	7300	60-64 Jahre	6956	4.2	A	-344	-4.7	-1058	-13.2	929	1284
102	122	147	65 und mehr²⁾	150	3	2.0	22	17.2	6	153
			Frauen³⁾									
63781	60741	50391	Total	48047	2.2	A	-2344	-4.7	-20245	-29.6	13007	15355
1423	1121	818	15-19 Jahre	740	0.9	A	-78	-9.5	-347	-31.9	468	509
5677	4425	3273	20-24 Jahre	3114	1.8	A	-159	-4.9	-2087	-40.1	1219	1351
9070	8012	6517	25-29 Jahre	6246	2.6	A	-271	-4.2	-3028	-32.7	1887	2113
9733	9348	7954	30-34 Jahre	7638	3.1	A	-316	-4.0	-2878	-27.4	2029	2343
8407	8092	6721	35-39 Jahre	6379	2.6	A	-342	-5.1	-2781	-30.4	1634	1993
7019	6890	5728	40-44 Jahre	5440	2.2	A	-288	-5.0	-2376	-30.4	1411	1697
6609	6330	5129	45-49 Jahre	4855	1.8	A	-274	-5.3	-2270	-31.9	1255	1544
6437	6238	5081	50-54 Jahre	4824	1.8	A	-257	-5.1	-2292	-32.2	1364	1603
5677	5977	5089	55-59 Jahre	4877	2.2	A	-212	-4.2	-1687	-25.7	1175	1406
3728	4308	4081	60-64 Jahre	3932	3.2	A	-149	-3.7	-501	-11.3	563	796

Erläuterungen siehe Seiten 26-28.

¹⁾ Variationskoeffizient: A=0.0-1.0%, B=1.1-2.0%, C=2.1-5.0%, D=5.1-10.0%, E=10.1-16.5%, F=16.6-25.0%, G>25%.

²⁾ Arbeitslosenquote aus statistischen Gründen nicht ausgewiesen.

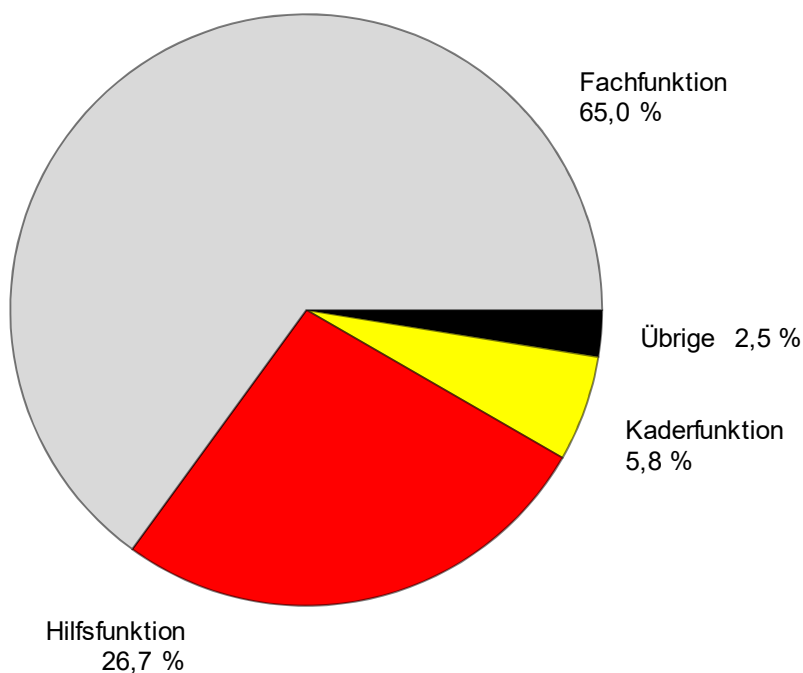
³⁾ 64 und mehr: 120 Arbeitslose im März 2022.

T6: Registrierte Arbeitslose nach zuletzt ausgeübter Funktion

Jahresdurchschn.		Februar 2022		März 2022							
2020	2021			Bestände	Veränderung zum				Zu- und Abgänge		
		Anzahl			Anteil (in %)	Vormonat		Vorjahresmonat		Zugänge	Abgänge
				absolut		relativ (in %)	absolut	relativ (in %)			
145720	137614	117970	Total	109500	100.0	-8470	-7.2	-48468	-30.7	28755	37225
370	313	271	Selbständig	249	0.2	-22	-8.1	-117	-32.0	68	86
8438	8241	6636	Kaderfunktion	6341	5.8	-295	-4.4	-2881	-31.2	1131	1417
95421	90155	76592	Fachfunktion	71168	65.0	-5424	-7.1	-31861	-30.9	18267	23565
37272	35332	31735	Hilfsfunktion	29212	26.7	-2523	-8.0	-12446	-29.9	8103	10808
2217	1929	1584	Lernende	1471	1.3	-113	-7.1	-584	-28.4	642	737
801	664	491	Praktikant	470	0.4	-21	-4.3	-248	-34.5	191	195
1168	944	624	Schüler, Student	554	0.5	-70	-11.2	-335	-37.7	344	406
33	35	37	Heimarbeiter	35	0.0	-2	-5.4	4	12.9	9	11
-	-	-	Keine Angabe	-	-	-	-	-	-	-	-

Erläuterungen siehe Seiten 26-28.

G7: Registrierte Arbeitslose nach zuletzt ausgeübter Funktion März 2022



T7: Langzeitarbeitslose

Jahresdurchschn.		Februar 2022		März 2022						
2020	2021			Bestände		Veränderung zum		Anteil am Total der Arbeits- losen (in %)		
Bestände		Vormonat		Vorjahresmonat						
Anzahl	Anteil (in %)	absolut		relativ (in %)	absolut	relativ (in %)				
21248	32269	28008	Total	26322	100.0	-1686	-6.0	-6202	-19.1	24.0
			Nach Regionen:							
12156	19754	17351	Deutsche Schweiz	16327	62.0	-1024	-5.9	-3264	-16.7	24.3
9092	12515	10657	Westschweiz und Tessin	9995	38.0	-662	-6.2	-2938	-22.7	23.7
			Nach Geschlecht:							
9488	14190	12298	Frauen	11544	43.9	-754	-6.1	-2671	-18.8	24.0
11760	18079	15710	Männer	14778	56.1	-932	-5.9	-3531	-19.3	24.0
			Nach Nationalität:							
11790	17145	14987	Schweizer	14214	54.0	-773	-5.2	-2926	-17.1	25.5
9457	15124	13021	Ausländer	12108	46.0	-913	-7.0	-3276	-21.3	22.5
			Nach Alter:							
424	709	332	15-24 Jahre	296	1.1	-36	-10.8	-498	-62.7	3.2
11143	17796	14495	25-49 Jahre	13396	50.9	-1099	-7.6	-4867	-26.6	20.3
9617	13685	13072	50-64 Jahre	12519	47.6	-553	-4.2	-868	-6.5	36.5
			Nach Berufshauptgruppen: ¹⁾							
1841	2703	2376	1 Führungskräfte	2250	8.5	-126	-5.3	-419	-15.7	31.4
3175	4505	3754	2 Intellektuelle und wissenschaftliche Berufe	3551	13.5	-203	-5.4	-952	-21.1	25.3
2572	3841	3389	3 Techniker und gleichrangige nichttechnische Berufe	3181	12.1	-208	-6.1	-583	-15.5	25.0
3461	4862	4095	4 Bürokräfte und verwandte Berufe	3890	14.8	-205	-5.0	-1007	-20.6	25.0
3338	5553	4943	5 Dienstleistungsberufe und Verkäufer	4635	17.6	-308	-6.2	-862	-15.7	22.3
73	110	87	6 Fachkräfte in Land- und Forstwirtschaft und Fischerei	83	0.3	-4	-4.6	-39	-32.0	13.5
1867	3143	2660	7 Handwerks- und verwandte Berufe	2466	9.4	-194	-7.3	-869	-26.1	19.5
923	1414	1301	8 Bediener von Anlagen und Maschinen und Montageberufe	1230	4.7	-71	-5.5	-181	-12.8	24.8
3939	6081	5366	9 Hilfsarbeitskräfte	4997	19.0	-369	-6.9	-1272	-20.3	24.7
5	6	6	0 Angehörige der regulären Streitkräfte	3	0.0	-3	-50.0	-1	-25.0	9.7
54	51	31	Keine Angaben	36	0.1	5	16.1	-17	-32.1	4.6

Erläuterungen siehe Seiten 26-28.

¹⁾ Gliederung der Berufshauptgruppen nach Schweizer Berufsnomenklatur (CH-ISCO-19) bzw. nach Internationaler Standardklassifikation der Berufe (International Standard Classification of Occupations, ISCO).

T8: Jugendarbeitslosigkeit (15-24 Jahre)

Jahresdurchschn.		Februar		März									
2020	2021	2022		Bestände		Veränderung zum				ALQ	VK ¹⁾	Veränderung in Prozentpunkten zum	
Bestände				Vormonat		Vorjahresmonat		Anzahl	absolut			relativ (in %)	absolut
16799	13360	10129	Total	9205	-924	-9.1	-6356	-40.8	1.8	A	-0.1	-1.2	
			Nach Regionen:										
11062	8773	6394	Deutsche Schweiz	5767	-627	-9.8	-4607	-44.4	1.5	A	-0.1	-1.2	
5738	4587	3735	Westschweiz und Tessin	3438	-297	-8.0	-1749	-33.7	2.6	A	-0.2	-1.3	
			Nach Geschlecht:										
7101	5546	4091	Frauen	3854	-237	-5.8	-2434	-38.7	1.5	A	-0.1	-1.0	
9699	7814	6038	Männer	5351	-687	-11.4	-3922	-42.3	2.0	A	-0.2	-1.4	
			Nach Nationalität:										
11196	8555	6251	Schweizer	5745	-506	-8.1	-4265	-42.6	1.4	A	-0.1	-1.0	
5604	4805	3878	Ausländer	3460	-418	-10.8	-2091	-37.7	3.3	A	-0.4	-2.0	
			Nach Alter:										
3502	2758	2106	15-19 Jahre	1861	-245	-11.6	-859	-31.6	1.0	A	-0.2	-0.5	
13297	10602	8023	20-24 Jahre	7344	-679	-8.5	-5497	-42.8	2.1	A	-0.2	-1.6	
			Nach bisheriger Dauer:										
13836	10073	8424	1-6 Monate	7577	-847	-10.1	-3706	-32.8	
2539	2578	1373	7-12 Monate	1332	-41	-3.0	-2152	-61.8	
424	709	332	> 1 Jahr	296	-36	-10.8	-498	-62.7	
			Nach ausgewählten Funktionen:										
10290	7993	5873	Fachfunktion	5266	-607	-10.3	-4192	-44.3	
3407	2834	2326	Hilfsfunktion	2155	-171	-7.4	-1350	-38.5	
1857	1556	1303	Lehrling	1197	-106	-8.1	-485	-28.8	
336	250	184	Praktikant	187	3	1.6	-62	-24.9	
871	699	415	Schüler, Student	371	-44	-10.6	-262	-41.4	

Erläuterungen siehe Seiten 26-28.

¹⁾ Variationskoeffizient: A=0.0-1.0%, B=1.1-2.0%, C=2.1-5.0%, D=5.1-10.0%, E=10.1-16.5%, F=16.6-25.0%, G>25%.

T9: Gemeldete offene Stellen

Jahresdurchschn.		Februar 2022		März 2022							
2020	2021			Bestände		Veränderung zum				Zu- und Abgänge	
				Vormonat		Vorjahresmonat					
Anzahl	Anteil (in %)	absolut		relativ (in %)	absolut	relativ (in %)	Zugänge 1)	Abgänge			
30420	50834	67826	Total ²⁾	71138	100.0	3312	4.9	25956	57.4	60089	56777
...	...	65667	Saisonbereinigt ³⁾	67844	...	2177	3.3
			Nach Arbeitszeit:								
26040	42299	56276	Vollzeit	58477	82.2	2201	3.9	19739	51.0	49160	46930
4380	8536	11550	Teilzeit	12661	17.8	1111	9.6	6217	96.5	10929	9847
			Nach Kantonen:								
4676	7952	10898	Zürich	10660	15.0	-238	-2.2	3110	41.2	9937	10175
2875	4670	6045	Bern	5625	7.9	-420	-6.9	1723	44.2	7385	7803
1441	2939	3891	Luzern	4289	6.0	398	10.2	1921	81.1	3033	2637
129	217	284	Uri	304	0.4	20	7.0	110	56.7	175	155
340	642	870	Schwyz	1187	1.7	317	36.4	703	145.2	865	548
-	-	-	Obwalden ⁴⁾	-	-	-	-	-	-	-	-
317	454	566	Nidwalden	715	1.0	149	26.3	330	85.7	467	318
130	250	419	Glarus	384	0.5	-35	-8.4	136	54.8	163	198
392	684	1022	Zug	1104	1.6	82	8.0	616	126.2	871	789
792	986	1048	Freiburg	1053	1.5	5	0.5	148	16.4	1458	1455
896	1404	1700	Solothurn	1928	2.7	228	13.4	610	46.3	1706	1478
1158	1780	2129	Basel-Stadt	2018	2.8	-111	-5.2	483	31.5	1266	1377
1051	1497	2019	Basel-Landschaft	1896	2.7	-123	-6.1	481	34.0	1244	1367
387	692	1135	Schaffhausen	1143	1.6	8	0.7	598	109.7	669	659
83	174	248	Appenzell A.Rh.	271	0.4	23	9.3	151	125.8	186	163
31	67	84	Appenzell I.Rh.	81	0.1	-3	-3.6	20	32.8	54	57
2130	3908	5758	St. Gallen	5980	8.4	222	3.9	2432	68.5	4117	3895
1959	3979	4939	Graubünden	6915	9.7	1976	40.0	2825	69.1	3873	1897
2967	4319	4984	Aargau	5584	7.8	600	12.0	1798	47.5	4331	3731
1199	1773	2537	Thurgau	2733	3.8	196	7.7	1274	87.3	2424	2228
1040	1459	1789	Tessin	1661	2.3	-128	-7.2	228	15.9	1822	1950
3073	4807	6558	Waadt	6750	9.5	192	2.9	2783	70.2	4680	4488
1582	2372	2734	Wallis	3253	4.6	519	19.0	1336	69.7	2802	2283
843	2162	3968	Neuenburg	3712	5.2	-256	-6.5	1878	102.4	2921	3177
707	1050	1387	Genf	1186	1.7	-201	-14.5	135	12.8	3112	3313
222	599	814	Jura	706	1.0	-108	-13.3	127	21.9	528	636

Erläuterungen siehe Seiten 26-28.

1) Alle Zugänge von offenen Stellen im Berichtsmonat, welche sofort oder zu einem späteren Zeitpunkt besetzt werden können.

2) Von den 71'138 Stellen unterliegen 56'686 der Meldepflicht.

3) Es wird das Saisonbereinigungsverfahren X-13 verwendet. Das Verfahren berechnet die Zeitreihe mit jedem zusätzlichen Wert neu, so dass die bereinigten Werte von einem Monat zum anderen variieren können. Diese Werte sind kursiv dargestellt. Der Zugang von 56'686 Stellen infolge der Einführung der Stellenmeldepflicht für bestimmte Berufsarten mit einer Arbeitslosenquote von mindestens 5% auf den 1. Januar 2020 ist im trend- und saisonbereinigten Stellentotal des Monats März 2022 berücksichtigt.

4) Neu erfasste offene Stellen für Obwalden werden seit Juli 2009 in Nidwalden erfasst und ausgewiesen.

T10: Zeitreihe registrierte Arbeitslose

	Jan.	Feb.	März	April	Mai	Juni	Juli	Aug.	Sept.	Okt.	Nov.	Dez.	Ø
2000	92631	88702	81548	75642	69788	65962	65140	63708	62329	62953	65721	69724	71987
2001	72295	69766	65625	63032	61097	59176	60166	61079	62170	68298	77633	86027	67197
2002	93714	94472	92371	92025	90930	90705	92948	96362	101889	110197	120627	129809	100504
2003	138944	142023	141808	141624	140609	140485	141699	143672	146688	151259	156598	162835	145687
2004	168163	165979	160849	155061	148816	144103	143125	145923	146341	147911	152409	158416	153091
2005	162032	160451	155681	150671	145370	140661	139902	142359	142728	144066	146762	151764	148537
2006	154204	150099	143249	136360	129486	122837	121725	123074	121876	122765	124133	128580	131532
2007	131057	126395	117915	112829	106200	99781	99779	100757	99681	102039	104820	109012	109189
2008	111877	108457	103777	100880	95166	91477	92163	94039	95980	100471	107652	118762	101725
2009	128430	132402	134713	136709	135128	140253	145364	150831	154409	158138	163950	172740	146089
2010	175765	172999	166032	158570	151074	144473	142330	142879	140040	139365	141668	148636	151986
2011	148784	143325	134905	123448	114684	110378	109200	111687	111344	115178	121109	130662	122892
2012	134317	133154	126392	123158	118860	114868	116294	119823	120347	125536	132067	142309	125594
2013	148158	146001	138993	135851	131290	126498	128516	129956	131072	133443	139073	149437	136524
2014	153260	149259	142846	137087	130310	126632	127054	128434	129965	132397	136552	147369	136764
2015	150946	149921	145108	141131	136349	133256	133754	136983	138226	141269	148143	158629	142810
2016	163644	161417	155324	149540	144778	139127	139310	142858	142675	144531	149228	159372	149317
2017	164466	159809	152280	146327	139778	133603	133926	135578	133169	134800	137317	146654	143142
2018	149161	143930	130413	119781	109392	106579	106052	107893	106586	107315	110474	119661	118103
2019	123962	119473	112341	107298	101370	97222	97578	99552	99098	101684	106330	117277	106932
2020	121018	117822	135624	153413	155998	150289	148870	151111	148560	149118	153270	163545	145720
2021	169753	167953	157968	151279	142966	131821	128279	126355	120294	116733	116244	121728	137614
2022	122268	117970	109500										

Erläuterungen siehe Seiten 26-28.

T11: Zeitreihe Arbeitslosenquote ¹⁾

	Jan.	Feb.	März	April	Mai	Juni	Juli	Aug.	Sept.	Okt.	Nov.	Dez.	Ø
2000	2.3	2.2	2.1	1.9	1.8	1.7	1.7	1.6	1.6	1.6	1.7	1.8	1.8
2001	1.8	1.8	1.7	1.6	1.5	1.5	1.5	1.5	1.6	1.7	2.0	2.2	1.7
2002	2.4	2.4	2.3	2.3	2.3	2.3	2.4	2.4	2.6	2.8	3.1	3.3	2.5
2003	3.5	3.6	3.6	3.6	3.6	3.6	3.6	3.6	3.7	3.8	4.0	4.1	3.7
2004	4.3	4.2	4.1	3.9	3.8	3.7	3.6	3.7	3.7	3.7	3.9	4.0	3.9
2005	4.1	4.1	3.9	3.8	3.7	3.6	3.5	3.6	3.6	3.7	3.7	3.8	3.8
2006	3.9	3.8	3.6	3.5	3.3	3.1	3.1	3.1	3.1	3.1	3.1	3.3	3.3
2007	3.3	3.2	3.0	2.9	2.7	2.5	2.5	2.6	2.5	2.6	2.7	2.8	2.8
2008	2.8	2.7	2.6	2.6	2.4	2.3	2.3	2.4	2.4	2.5	2.7	3.0	2.6
2009	3.3	3.4	3.4	3.5	3.4	3.6	3.7	3.8	3.9	4.0	4.2	4.4	3.7
2010	4.1	4.0	3.8	3.7	3.5	3.3	3.3	3.3	3.2	3.2	3.3	3.4	3.5
2011	3.4	3.3	3.1	2.9	2.7	2.6	2.5	2.6	2.6	2.7	2.8	3.0	2.8
2012	3.1	3.1	2.9	2.8	2.7	2.7	2.7	2.8	2.8	2.9	3.1	3.3	2.9
2013	3.4	3.4	3.2	3.1	3.0	2.9	3.0	3.0	3.0	3.1	3.2	3.5	3.2
2014	3.4	3.3	3.2	3.1	2.9	2.8	2.8	2.9	2.9	2.9	3.0	3.3	3.0
2015	3.4	3.3	3.2	3.1	3.0	3.0	3.0	3.0	3.1	3.1	3.3	3.5	3.2
2016	3.6	3.6	3.5	3.3	3.2	3.1	3.1	3.2	3.2	3.2	3.3	3.5	3.3
2017	3.5	3.4	3.3	3.2	3.0	2.9	2.9	2.9	2.9	2.9	3.0	3.2	3.1
2018	3.2	3.1	2.8	2.6	2.4	2.3	2.3	2.3	2.3	2.3	2.4	2.6	2.5
2019	2.7	2.6	2.4	2.3	2.2	2.1	2.1	2.1	2.1	2.2	2.3	2.5	2.3
2020	2.6	2.5	2.9	3.3	3.4	3.2	3.2	3.3	3.2	3.2	3.3	3.5	3.1
2021	3.7	3.6	3.4	3.3	3.1	2.8	2.8	2.7	2.6	2.5	2.5	2.6	3.0
2022	2.6	2.5	2.4										

Erläuterungen siehe Seiten 26-28.

¹⁾ Arbeitslosenquote definiert als Arbeitslosenzahl im Verhältnis zur Erwerbspersonenzahl (inkl. Diplomaten und internat. Funktionäre) gemäss Strukturerhebungsdaten des BFS. Seit 1. Januar 2017 gültige Erwerbspersonenbasis = 4'636'100 Personen (3-Jahres-Pooling der Strukturerhebungsdaten 2015-17). Von 2014 bis 2016: 4'493'249 Personen (3-Jahres-Pooling der Strukturerhebungsdaten 2012-14). Von 2010 bis 2013: 4'322'899 Personen (Strukturerhebungsdaten des Jahres 2010). Von 2000 bis 2009: 3'946'988 Personen (Volkszählung VZ-2000), 1990-1999: 3'621'716 Personen (VZ-1990).

T12: Zeitreihe registrierte Stellensuchende

	Jan.	Feb.	März	April	Mai	Juni	Juli	Aug.	Sept.	Okt.	Nov.	Dez.	Ø
2000	152261	148127	140225	132761	125283	119828	116250	112612	110089	109806	112616	115732	124633
2001	116770	114575	110115	105857	102990	100812	100534	100552	101302	108910	120808	129849	109423
2002	138443	140581	140468	140054	139202	139715	142271	145202	151503	161105	173500	183262	149609
2003	192586	197493	199702	200654	201123	201919	203712	205636	209495	215050	222282	228245	206491
2004	232197	231361	228212	222858	216377	212588	210740	212785	213733	215504	222102	227634	220508
2005	229624	228701	224525	219020	214024	210257	208300	210114	210888	212534	216859	220999	217154
2006	221825	218394	212486	204316	196638	189892	186936	186654	184880	186149	188641	192156	197414
2007	193176	188902	180298	173806	165843	158677	157068	156235	154395	157458	161214	164838	167659
2008	166414	163744	159031	154894	148527	144546	143798	143549	145937	151390	160144	171279	154438
2009	180287	186273	191992	194726	192516	198990	204137	208568	212902	217972	226116	234359	204070
2010	236317	235667	231497	223804	215264	209270	205604	204989	202774	202675	206715	211709	215524
2011	210916	205989	197837	181041	171169	165742	162530	164070	164448	169191	177681	185706	179693
2012	187417	187315	180912	176142	170776	166437	167222	170276	170867	178532	188311	196898	178425
2013	201776	200495	194224	190367	185012	179806	181398	181129	183741	188536	196522	205802	190734
2014	208777	205934	199911	192829	184436	180689	180822	179880	183113	187715	193892	203926	191827
2015	206138	206369	204266	199346	192798	191090	190939	192669	196042	200920	210886	220209	200973
2016	222751	222888	218187	210926	206239	201131	199347	201989	203568	207512	215215	223413	211097
2017	226861	223627	217248	208357	202419	196896	195223	195334	193624	198025	204141	212018	206148
2018	213125	208617	201119	194060	185467	179777	179857	179975	178499	183446	190212	197950	191009
2019	200125	197072	189467	183549	176128	170800	171280	169849	171423	176495	182427	192955	181798
2020	194233	190399	213897	231196	232982	233454	235762	237215	238145	241460	251139	260318	230017
2021	261499	259735	253939	246227	237367	226637	219183	214415	208282	203853	206349	209676	228930
2022	206867	201909	193595										

Erläuterungen siehe Seiten 26-28.

T13: Abgerechnete Kurzarbeit

Betriebe, betroffene Arbeitnehmer und ausgefallene Arbeitsstunden

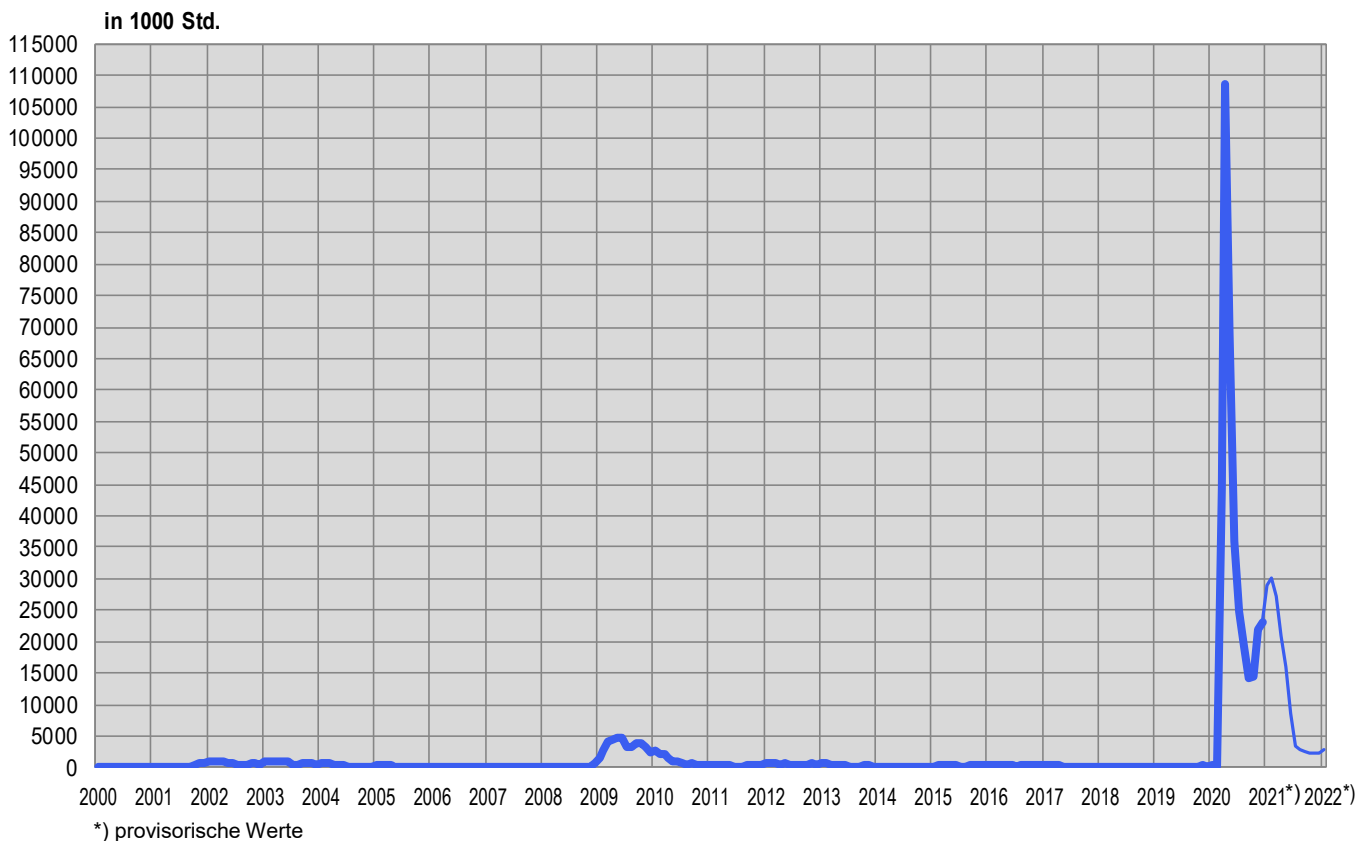
Merkmale	Januar 2022 *)	Veränderung gegenüber			
		Dezember 2021		Januar 2021	
		absolut	in %	absolut	in %
- Betriebe	7205	917	14.6	-40255	-84.8
- betroffene Arbeitnehmer	53735	11658	27.7	-345932	-86.6
- ausgefallene Arbeitsstunden	2789663	546820	24.4	-26158505	-90.4

*) *kursiv* = provisorische Werte.

(...) Veränderungen über 200% werden nicht publiziert.

Erläuterungen siehe Seiten 26-28.

G8: Kurzarbeit, abgerechnete ausgefallene Arbeitsstunden



T14: Aussteuerungen aus der Arbeitslosenversicherung

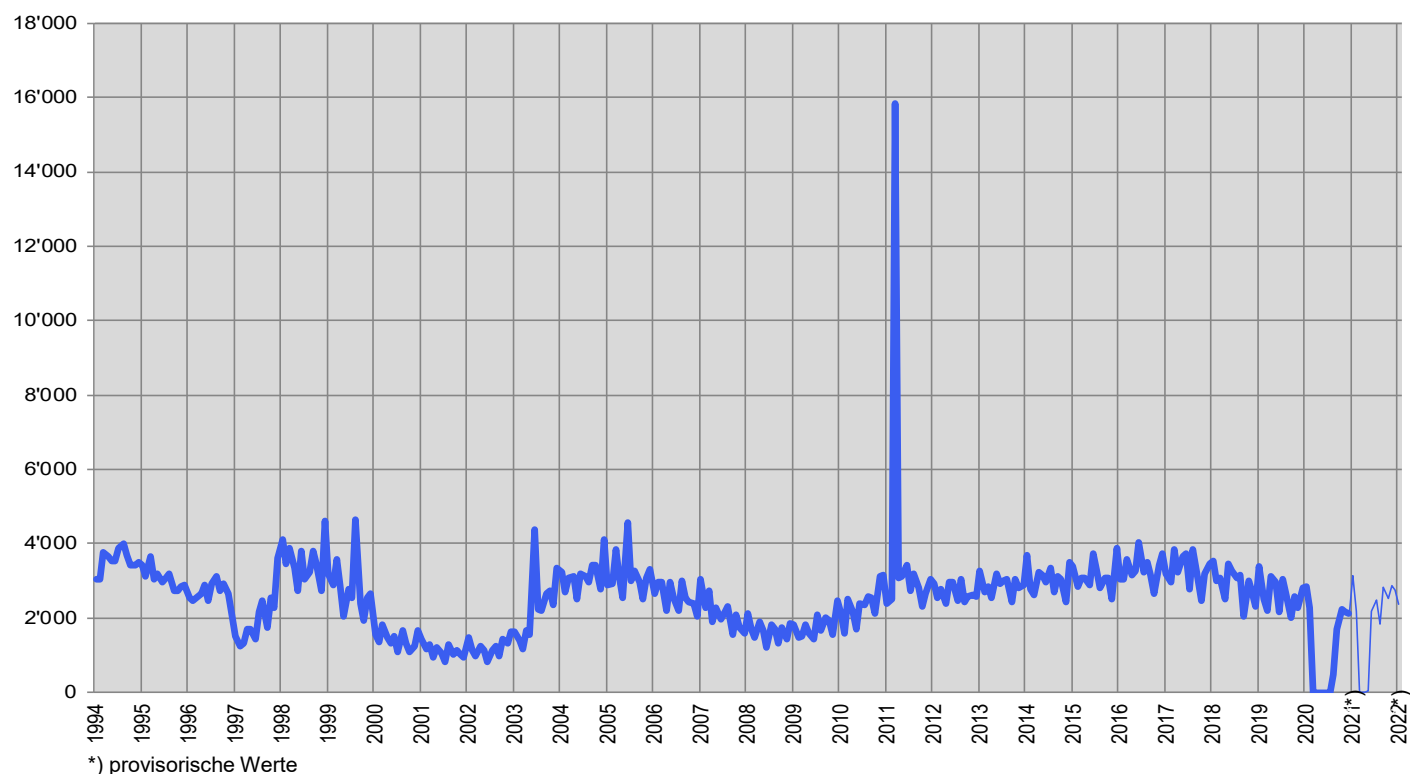
	Jan.	Feb.	März	April	Mai	Juni	Juli	Aug.	Sept.	Okt.	Nov.	Dez.	Ø	
2001	1417	1182	1272	955	1206	1042	815	1271	1005	1111	1009	941	1102	
2002	1485	1122	982	1243	1119	842	1123	1247	990	1417	1331	1610	1209	
2003	1627	1384	1183	1656	1538	4395	2251	2188	2641	2732	2369	3331	2275	
2004	3238	2688	3084	3117	2519	3191	3102	2963	3440	3416	2764	4111	3136	
2005	2878	2939	3852	3123	2543	4583	2991	3275	2963	2499	3093	3309	3171	
2006	2658	2964	2970	2187	2949	2547	2181	2985	2561	2426	2373	2030	2569	
2007	3046	2286	2738	1905	2292	1971	2136	2303	1560	2093	1754	1592	2140	
2008	2121	1719	1474	1894	1653	1192	1808	1715	1318	1736	1431	1851	1659	
2009	1833	1488	1504	1828	1606	1428	2085	1666	2024	1914	1561	2451	1782	
2010	2122	1603	2496	2166	1707	2390	2366	2573	2542	2106	3131	3143	2362	
2011	2390	2487	15850	3063	3132	3406	2729	3180	2821	2306	2664	3026	3921	
2012	2929	2540	2755	2402	2975	2946	2469	3021	2415	2573	2619	2592	2686	
2013	3253	2714	2836	2551	3209	2925	3000	3037	2438	3021	2827	2868	2890	
2014	3673	2771	2610	3219	3166	2946	3343	2677	3098	3045	2428	3501	3040	
2015	3395	2851	3093	3070	2896	3716	3319	2811	3077	3088	2515	3871	3142	
2016	3051	3029	3586	3162	3266	4042	3233	3509	3148	2654	3422	3709	3318	
2017	3191	2973	3840	3212	3642	3721	2763	3847	3035	2478	3198	3447	3279	
2018	3537	3019	3075	2513	3472	3261	3094	3144	2062	2991	2679	2310	2930	
2019	3382	2516	2209	3125	2964	2157	3053	2665	2022	2573	2259	2798	2644	
2020	2833	2266	-	-	-	2	-	482	1714	2233	2178	2109	1151	
* 2021	<i>3152</i>	<i>2181</i>	<i>16</i>	<i>17</i>	<i>44</i>	<i>2192</i>	<i>2468</i>	<i>1819</i>	<i>2847</i>	<i>2530</i>	<i>2853</i>	<i>2765</i>	1907	
* 2022	<i>2389</i>													

* kursiv = provisorische Werte.

Erläuterungen siehe Seiten 26-28.

Von den im Januar ausgesteuerten Personen haben bis Ende März 360 Personen oder 15% eine neue Stelle gefunden. 435 Personen oder 18% sind weiterhin bei einem RAV registriert und bleiben damit als arbeitslos oder stellensuchend erfasst. Sie haben die Möglichkeit, weiterhin von den Dienstleistungen der RAV und den angebotenen arbeitsmarktlichen Massnahmen zu profitieren. 1594 Ausgesteuerte (67%) sind nicht mehr eingeschrieben (ein späterer Wiedereintritt in den Arbeitsmarkt oder der Rückzug davon sind daher nicht erfassbar).

Während der Geltungsdauer von Art. 8a Abs. 1 der Covid-19-Verordnung der Arbeitslosenversicherung (März 2020 bis Ende August 2020) konnten alle anspruchsberechtigten Personen maximal 120 zusätzliche Taggelder beziehen. Durch eine Anpassung des Covid-19-Gesetzes (Art. 17 Abs. 2 und 3) im März 2021 konnte jede versicherte Person, die am 1.3.2021 ihren Taggeldanspruch noch nicht ausgeschöpft hatte, für den Zeitraum vom 1.3.2021 bis zum 31.5.2021 maximal 66 zusätzliche Taggelder erhalten.

G9: Aussteuerungen aus der Arbeitslosenversicherung

ERLÄUTERUNGEN

Registrierte Arbeitslose	Personen, welche bei einem Regionalen Arbeitsvermittlungszentrum gemeldet sind, keine Stelle haben und sofort vermittelbar sind. Dabei ist unerheblich, ob diese Personen eine Arbeitslosenentschädigung beziehen oder nicht. Ganzarbeitslose suchen eine Vollzeitstelle; teilweise Arbeitslose eine Teilzeitstelle.
Registrierte Stellensuchende	Alle arbeitslosen und nichtarbeitslosen Personen, welche beim Regionalen Arbeitsvermittlungszentrum gemeldet sind und eine Stelle suchen.
Registrierte nicht-arbeitslose Stellensuchende	Personen, die bei einem Regionalen Arbeitsvermittlungszentrum registriert, jedoch im Unterschied zu den Arbeitslosen entweder nicht sofort vermittelbar sind oder aber über eine Arbeit verfügen. Die registrierten nichtarbeitslosen Stellensuchenden entsprechen der Differenz zwischen dem Total der registrierten Stellensuchenden und den Arbeitslosen. Als Kategorien der registrierten nicht-arbeitslosen Stellensuchenden werden die Anzahl Personen in Programmen zur vorübergehenden Beschäftigung, in Umschulung oder Weiterbildung, im Zwischenverdienst sowie Übrige ausgewiesen.
Programme zur vorübergehenden Beschäftigung (PvB)	Von der Arbeitslosenversicherung finanzierte Programme mit dem Zweck, die berufliche Eingliederung bzw. Wiedereingliederung der Versicherten zu erleichtern. Sie ermöglichen den Teilnehmenden, ihre beruflichen Qualifikationen zu erhalten und neue Fähigkeiten zu fördern. Die vorübergehende Beschäftigung kann auch im Rahmen von Berufspraktika in Unternehmen und in der Verwaltung oder in Motivationssemestern für Schulabgänger erfolgen.
Umschulung / Weiterbildung	Umschulungs- und Weiterbildungsmassnahmen (Kurse) bezwecken die rasche und wesentliche Verbesserung der Vermittlungsfähigkeit eines Versicherten auf dem Arbeitsmarkt. Die Massnahme kann auch als Ausbildungspraktikum bei einer Unternehmung oder im Rahmen einer Übungsfirma erfolgen. Nichtarbeitslose in Umschulung/Weiterbildung sind gemäss Artikel 60 Absatz 4 des Arbeitslosenversicherungsgesetzes während der Dauer der Massnahme nicht vermittelbar. Sie sind in der Tabelle 2c der Statistik der Nichtarbeitslosen ausgewiesen. Arbeitslose in Umschulung/Weiterbildung müssen hingegen eine Ausbildung zu Gunsten einer neuen Arbeitsstelle sofort beenden. Die Anzahl dieser Personen wird auf Seite 6 unten angezeigt.
Zwischenverdienst	Als Zwischenverdienst gilt jedes Einkommen aus selbständiger oder unselbständiger Erwerbstätigkeit, das ein Bezüger von Arbeitslosenentschädigung zur Vermeidung oder Verringerung der Arbeitslosigkeit in der Bezugsperiode erzielt.
Übrige nichtarbeitslose Stellensuchende	Dazu gehören Personen mit Einarbeitungszuschüssen, mit Pendler- und Wochenaufenthalter-beiträgen, mit Leistungen zur Förderung der selbständigen Erwerbstätigkeit sowie Personen, die wegen Krankheit, Militärdienst oder aus anderen Gründen nicht sofort vermittelbar sind, Personen während der Kündigungsfrist.
Vermittlungsfähigkeit	Der Arbeitslose ist vermittlungsfähig, wenn er bereit, in der Lage und berechtigt ist, eine zumutbare Arbeit anzunehmen.
Bestände	Anzahl am Stichtag. Als Stichtag gilt der letzte Tag des Monats.
Zugänge / Abgänge	Zugänge bezeichnen die Summe der Neuanmeldungen in den Erwerbsstatus ‚arbeitslos‘ plus die Mutationen von ‚nichtarbeitslos‘ auf ‚arbeitslos‘. Entsprechend setzen sich die Abgänge zusammen aus den Abmeldungen der Arbeitslosen und den Mutationen von ‚arbeitslos‘ auf ‚nichtarbeitslos‘. Zusätzlich sind auf Niveau Gesamtschweiz auch andere Flüsse mess- und ausweisbar (Zu- und Abgänge in den Aggregaten stellensuchend, nichtarbeitslos; Unteraggregate nichtarbeitslos; offene Stellen).
Saisonbereinigung	Methode, welche die Elimination der saisonalen Komponente einer Zeitreihe erlaubt. Es wird das Saisonbereinigungsverfahren X-13 verwendet. Das Verfahren berechnet die Zeitreihe mit jedem zusätzlichen Wert neu, so dass die bereinigten Werte von einem Monat zum anderen variieren können.
Alter	Differenz zwischen Stichtag (letzter Tag im Monat) und dem Geburtsdatum (Jahr und Monat) der betreffenden Person. Klassenbildung in Schritten von fünf Jahren.
Jugendarbeitslosigkeit	Arbeitslose im Alter von 15 - 24 Jahren.
Bisherige Dauer	Differenz in Tagen zwischen Stichtag und dem Anmeldedatum, abzüglich der Zeitspanne, in der die betroffene Person nicht als arbeitslos gilt (Programme zur vorübergehenden Beschäftigung, Zwischenverdienst etc.).
Erwerbssituation	Vorher erwerbstätig: Das Ende der beruflichen Aktivitäten liegt nicht weiter als 6 Monate vor der Anmeldung beim Regionalen Arbeitsvermittlungszentrum zurück.

Erstmals auf Stellensuche: soeben die Ausbildung beendet (Lernende sind unter *vorher erwerbstätig*).
Wiedereintritt ins Erwerbsleben: nach einem Unterbruch der Erwerbstätigkeit von mindestens 6 Monaten.
Umschulung / Weiterbildung: Vermittelbare Arbeitslose, die sich weiterbilden oder umschulen lassen.

Arbeitslosenquote	Zahl der registrierten Arbeitslosen am Stichtag (letzter Tag des Monats) geteilt durch die Zahl der Erwerbspersonen (seit 1. Jan. 2017: 4'636'100 Personen) gemäss 3-Jahres-Pooling 2015 bis 2017 der Strukturerhebungsdaten zum Erwerbsleben der Bevölkerung (erhoben durch das Bundesamt für Statistik), multipliziert mit 100.
Erwerbspersonen	<p>Erwerbstätige (ab einer Arbeitsstunde pro Woche) plus Erwerbslose unter der Wohnbevölkerung.</p> <p>Die Zahl der Erwerbspersonen fliesst über den Nenner in die Berechnung der Arbeitslosenquote ein und tangiert über deren Feingliederung (nach Regionen, Kantonen, Nationalität, Altersklassen, Geschlecht) diverse Tabellen in der Arbeitsmarktstatistik des SECO. Ausnahme: Die Arbeitslosenquoten zu den Wirtschaftszweigen und den Berufen wird nicht über die Zahl der Erwerbspersonen, sondern über die Zahl der Erwerbstätigen berechnet.</p> <p>Die Zahl der Erwerbspersonen wird seit 2010 im Rahmen von Strukturerhebungen zum Erwerbsleben der Bevölkerung durch das Bundesamt für Statistik als jährlich durchgeführte Stichprobe erhoben. Solche jährlich durchgeführte Strukturerhebungen können zu sogenannten Mehrjahres-Poolings zusammengefasst werden. Vorteil eines solchen Vorgehens ist eine breiter abgestützte Datenbasis im Erwerbspersonenbereich. Das SECO setzt für die Berechnung der Arbeitslosenquoten die Arbeitslosenzahlen ab 1. Jan. 2017 ins Verhältnis zu den Erwerbspersonenzahlen aus dem 3-Jahres-Pooling der Strukturerhebungsdaten 2015 bis 2017.</p> <p>Durch die Abstützung auf die Stichprobenmethode kann der Nenner der Arbeitslosenquote häufiger angepasst werden als unter der früheren Volkszählungsmethode (Vollerhebung alle 10 Jahre). Die vom SECO verwendeten Erwerbspersonenzahlen umfassen auch die Diplomaten und internationalen Funktionäre mit Wohnsitz in der Schweiz.</p> <p>(Bis 31.12.1999 wurden der Berechnung der Arbeitslosenquote die Erwerbspersonen ab 6 Arbeitsstunden pro Woche zugrunde gelegt. Diese Basis ist nicht mehr verfügbar).</p>
Variationskoeffizient der Erwerbspersonen	<p>Der Variationskoeffizient (VK) ist ein relatives Streuungsmass zur Beschreibung der Genauigkeit eines Schätzwertes. Der Variationskoeffizient errechnet sich aus der Standardabweichung einer Stichprobenverteilung dividiert durch den Mittelwert dieser Verteilung, multipliziert mit 100. (Der Variationskoeffizient beschreibt damit die relative Standardabweichung einer Stichprobenverteilung und ermöglicht damit, bei Verteilungen mit unterschiedlichen Mittelwerten die Variabilität der Messwerte miteinander zu vergleichen).</p> <p>Mit dem Variationskoeffizienten kennzeichnet das SECO bei den Arbeitslosenquoten die Genauigkeit der Erwerbspersonenzahl (des Nenners der Arbeitslosenquote) mit Buchstaben: A bedeutet eine mögliche Abweichung der Erwerbspersonenzahl vom wahren Wert um 0.0 bis 1.0 %, B um 1.1 bis 2 %, C um 2.1 bis 5 %, D um 5.1 bis 10 %. Arbeitslosenquoten, die auf Erwerbspersonen mit einem Variationskoeffizient von über 10 % beruhen, werden nicht veröffentlicht.</p>
Wirtschaftszweige	Systematik gemäss NOGA 2008 (NOmenclature Générale des Activités économiques).
Berufsgruppen	Systematik gemäss Schweizer Berufsnomenklatur CH-ISCO-19. Zuordnung nach zuletzt ausgeübter Tätigkeit.
Ausgeübte Funktion	<p>Selbständig: Inhaber einer Einzelunternehmung oder unbeschränkt haftender Gesellschafter einer Kollektiv- oder Kommanditgesellschaft.</p> <p>Kaderfunktion: mit Leitungs-, Koordinations- und Kontrollaufgaben beauftragt.</p> <p>Fachfunktion: mit Aufgaben von erheblicher Schwierigkeit betraut, die unter eigener Verantwortung ausgeführt werden.</p> <p>Hilfsfunktion: Ausführung von einfachen Arbeiten, welche keine besondere berufliche Ausbildung erfordern.</p> <p>Lernende: Abschluss bzw. Abbruch der Lehre oder einer gleichwertigen Ausbildung.</p> <p>Praktikant: Schul- oder Hochschulabgänger/in mit kurzer (i.d.R. 3-6 Monate), praktischer Erfahrung in einem Beruf.</p> <p>Schüler / Student: Abschluss bzw. Abbruch einer Ausbildung an einer Schule.</p> <p>Heimarbeit: Tätigkeit in der eigenen Wohnung im Auftrag eines Betriebes.</p>
Langzeitarbeitslose	Personen, die seit über einem Jahr arbeitslos sind.
Gemeldete offene Stellen	Die offenen Stellen werden den Regionalen Arbeitsvermittlungszentren, welche die entsprechenden Register bewirtschaften, freiwillig gemeldet. Seit Juni 2009 wird eine gemeldete offene Stelle nach Ablauf des Gültigkeitsdatums nicht mehr automatisch abgemeldet. Neu hat der zuständige Personalberater im RAV nach Ablauf des Gültigkeitsdatums einen zusätzlichen Monat Zeit, die offene Stelle entweder definitiv abzumelden oder das „Datum gültig bis“ zu verlängern, wodurch die offene Stelle weiterhin im Bestand verbleibt.

Arbeitszeit	Vollzeit: 90% oder mehr der betriebsüblichen Arbeitszeit. Teilzeit: weniger als 90% der betriebsüblichen Arbeitszeit.
Missing Values	Aufgrund fehlender Werte aggregiert sich nicht in allen Tabellen die Summe der Einzelwerte auf das ausgewiesene Total.
...	Zahl nicht bekannt, gegenstandslos oder aus statistischen Gründen nicht aufgeführt.
-	Wert genau Null.
Definition der Aussteuerung	<p>Bei den Ausgesteuerten handelt es sich um Personen, die entweder ihren Höchstanspruch auf Taggelder ausgeschöpft haben, oder deren Anspruch auf Arbeitslosentaggelder nach Ablauf der zweijährigen Rahmenfrist erloschen ist, und die anschliessend keine neue Rahmenfrist eröffnen können. Die Aussteuerung erfolgt in dem Monat, in dem das letzte Taggeld bezogen worden ist.</p> <p>Der Höchstanspruch hängt von der Beitragszeit und dem Alter ab. Seit dem 1. April 2011 gilt die folgende Regelung:</p> <ul style="list-style-type: none">- Personen, welche in den 2 Jahren vor der Arbeitslosigkeit während mindestens 12, aber weniger als 18 Monaten Arbeitslosenversicherungsprämien bezahlt haben, können maximal 260 Taggelder beziehen.- Personen mit einer Beitragszeit ab 18 Monaten haben Anspruch auf 400 Taggelder.- 520 Taggelder beträgt der Höchstanspruch von Personen mit einer Beitragsdauer von mindestens 22 Monaten, die entweder älter als 55 Jahre sind, oder die eine Invaliditäts-Rente beziehen, welche einem Invaliditätsgrad von mindestens 40 % entspricht.- Anspruch auf maximal 200 Taggelder haben Personen bis 25 Jahren und ohne Unterhaltspflichten, welche eine Beitragsdauer von mindestens 12 Monaten aufweisen.- Wer von der Beitragszeit befreit ist, kann maximal 90 Taggelder beanspruchen.- Personen, deren Rahmenfrist innerhalb der letzten vier Jahre vor der Erreichung des ordentlichen AHV-Rentenalters beginnt, können zusätzlich 120 Taggelder beziehen. <p>Vom 1. Juli 2003 bis zum 31.3.2011 galten die folgenden Höchstansprüche:</p> <ul style="list-style-type: none">- Anspruch auf 400 Taggelder hatten Personen mit einer Beitragszeit von mindestens 12 Monaten.- Wer eine Beitragszeit von 18 Monaten aufwies und entweder älter als 55 Jahre war oder eine Rente der Invaliden- oder Unfallversicherung bezog, hatte Anspruch auf 520 Taggelder.- Personen, deren Rahmenfrist innerhalb der letzten vier Jahre vor der Erreichung des ordentlichen AHV-Rentenalters begann, konnten zusätzlich 120 Taggelder beziehen.- Wer von der Beitragszeit befreit war, hatte auf maximal 260 Taggelder Anspruch.- Personen mit Anspruch auf 400 Taggelder konnten zusätzliche 120 Taggelder beziehen, wenn sie in Kantonen/Regionen wohnten, die während mindestens 6 Monaten eine Arbeitslosenquote von mehr als 5% aufwiesen. Die betroffenen Kantone mussten sich mit 20% an den zusätzlichen Kosten beteiligen. <p>Zwischen Januar 1997 und Juni 2003 genügten 6 Monaten Beitragszeit in den 2 Jahren vor der Arbeitslosigkeit, um eine 2-jährige Rahmenfrist zu eröffnen. Der Höchstanspruch betrug für die meisten Personen 520 Taggelder.</p> <p>Bis Ende des Jahres 1996 hing das Maximum der ausbezahlten Taggelder von der Beitragszeit ab. 6 Monate Beitragszeit gaben Anrecht auf 170 Taggelder, 12 Monate auf 250 Taggelder und 18 Monate auf 400 Taggelder.</p> <p>Aus praktischen Gründen, die mit den Auszahlungen im Zusammenhang stehen, sind die Daten der Arbeitslosenkassen zur Zahl der Aussteuerungen erst nach einer Frist von zwei Monaten verfügbar.</p>
Abgerechnete Kurzarbeit	<p>Unter Kurzarbeit versteht man eine vorübergehende Kürzung der Arbeitszeit oder eine vollständige temporäre Betriebseinstellung mit in der Regel entsprechender Lohnkürzung, wobei das Arbeitsverhältnis weiter dauert. Ebenfalls als solche berücksichtigt werden Arbeitsausfälle als Folge behördlicher Massnahmen oder anderer nicht vom Arbeitgeber zu vertretender Umstände. Im Einzelfall kann auch eine einzelne Betriebsabteilung einem Betrieb gleichgestellt werden. Die Einführung von Kurzarbeit in einem Betrieb soll vorübergehende Beschäftigungseinbrüche ausgleichen und die Arbeitsplätze erhalten. Die Kurzarbeitsentschädigung bietet somit den Unternehmern eine Alternative zu Entlassungen.</p> <p>Statistisch erfasst wird die von den Kassen abgerechnete und ausbezahlte Kurzarbeit. Aus praktischen Gründen, die mit den Auszahlungen im Zusammenhang stehen, sind die Daten der Arbeitslosenkassen zur abgerechneten Kurzarbeit erst nach einer Frist von zwei Monaten verfügbar.</p>