



Schweizerische Eidgenossenschaft
Confédération suisse
Confederazione Svizzera
Confederaziun svizra

Eidgenössisches Departement für
Wirtschaft, Bildung und Forschung WBF
Staatssekretariat für Wirtschaft SECO

Die Lage auf dem Arbeitsmarkt

Oktober 2022

7. November 2022

Herausgeber:

Schweizerische Eidgenossenschaft
Confédération suisse
Confederazione Svizzera
Confederaziun svizra

Staatssekretariat für Wirtschaft SECO

Direktion für Arbeit

Holzikofenweg 36

CH-3003 Bern

Tel. ++41 58 462 56 56

Fax ++41 58 462 56 00

www.seco.admin.ch

E-Mail: info@seco.admin.ch

Periodizität:

„Die Lage auf dem Arbeitsmarkt“

erscheint monatlich in deutscher, französischer
und italienischer Sprache

Abonnemente:

Staatssekretariat für Wirtschaft SECO

Direktion für Arbeit

Statistik und Arbeitsmarktanalysen

Holzikofenweg 36

CH-3003 Bern

Tel. ++41 58 480 62 73 / ++41 58 480 62 70

Abonnementspreise:

Jahresabonnement Schweiz: Fr. 60.--

Jahresabonnement Ausland: Fr. 84.--

Internet:

www.seco.admin.ch

www.arbeit.swiss

www.amstat.ch (Statistik und Arbeitsmarktanalysen)



INHALTSVERZEICHNIS

KURZÜBERSICHT

Kennzahlenübersicht	5
---------------------	---

TABELLEN UND GRAFIKEN

T1a: Registrierte Arbeitslose	6
T1b: Arbeitslosenquote	7
G1: Registrierte Arbeitslose nach ausgewählten Merkmalen	7
T2a: Registrierte Arbeitslose nach Kantonen	8
T2b: Arbeitslosenquote nach Kantonen	9
T2c: Registrierte Stellensuchende nach Kantonen	10
G2: Grafik: Anteile der registrierten nichtarbeitslosen Stellensuchenden	12
G3: Registrierte Stellensuchende und Arbeitslose	13
G4: Anteil der Langzeitarbeitslosen am Total der Arbeitslosen	13
G5: Arbeitslosenquote nach Kantonen	14
G6: Arbeitslosenquote nach Kantonen	14
T3: Registrierte Arbeitslose nach Wirtschaftszweigen	15
T4a: Registrierte Arbeitslose nach Berufshauptgruppen	16
T4b: Registrierte Arbeitslose nach Ausbildungsstufen	16
T5: Registrierte Arbeitslose nach Altersklassen	17
T6: Registrierte Arbeitslose nach zuletzt ausgeübter Funktion	18
G7: Registrierte Arbeitslose nach zuletzt ausgeübter Funktion	18
T7: Langzeitarbeitslose	19
T8: Jugendarbeitslosigkeit (15-24 Jahre)	20
T9: Gemeldete offene Stellen	21
T10: Zeitreihe registrierte Arbeitslose	22
T11: Zeitreihe Arbeitslosenquote	22
T12: Zeitreihe registrierte Stellensuchende	23
T13: Abgerechnete Kurzarbeit	24
G8: Kurzarbeit, abgerechnete ausgefallene Arbeitsstunden	24
T14: Aussteuerungen aus der Arbeitslosenversicherung	25
G9: Aussteuerungen aus der Arbeitslosenversicherung	25

ERLÄUTERUNGEN	26
---------------	----

Registrierte Arbeitslosigkeit im Oktober 2022

Gemäss den Erhebungen des Staatssekretariats für Wirtschaft (SECO) waren Ende Oktober 2022 89'636 Arbeitslose bei den Regionalen Arbeitsvermittlungszentren (RAV) eingeschrieben, 110 mehr als im Vormonat. Die Arbeitslosenquote verharrte bei 1,9% im Berichtsmonat. Gegenüber dem Vorjahresmonat verringerte sich die Arbeitslosigkeit um 27'097 Personen (-23,2%).

Jugendarbeitslosigkeit im Oktober 2022

Die Jugendarbeitslosigkeit (15- bis 24-Jährige) verringerte sich um 678 Personen (-7,2%) auf 8'690. Im Vergleich zum Vorjahresmonat entspricht dies einem Rückgang um 2'481 Personen (-22,2%).

Arbeitslose 50-64 Jahre im Oktober 2022

Die Anzahl der Arbeitslosen 50-64 Jahre erhöhte sich um 210 Personen (+0,8%) auf 27'394. Im Vergleich zum Vorjahresmonat entspricht dies einer Abnahme um 8'474 Personen (-23,6%).

Stellensuchende im Oktober 2022

Insgesamt wurden 160'094 Stellensuchende registriert, 695 mehr als im Vormonat. Gegenüber der Vorjahresperiode sank diese Zahl damit um 43'759 Personen (-21,5%).

Gemeldete offene Stellen im Oktober 2022

Auf den 1. Juli 2018 wurde die Stellenmeldepflicht für Berufsarten mit einer Arbeitslosenquote von mindestens 8% schweizweit eingeführt, seit 1. Januar 2020 gilt ein Schwellenwert von 5%. Die Zahl der bei den RAV gemeldeten offenen Stellen verringerte sich im Oktober um 6'953 auf 62'889 Stellen. Von den 62'889 Stellen unterlagen 49'563 Stellen der Meldepflicht.

Abgerechnete Kurzarbeit im August 2022

Im August 2022 waren 1'595 Personen von Kurzarbeit betroffen, 397 Personen weniger (-19,9%) als im Vormonat. Die Anzahl der betroffenen Betriebe verringerte sich um 112 Einheiten (-32,2%) auf 236. Die ausgefallenen Arbeitsstunden nahmen um 9'778 (-10,3%) auf 85'105 Stunden ab. In der entsprechenden Vorjahresperiode (August 2021) waren 2'890'329 Ausfallstunden registriert worden, welche sich auf 59'766 Personen in 10'006 Betrieben verteilt hatten.

Aussteuerungen im August 2022

Gemäss vorläufigen Angaben der Arbeitslosenversicherungskassen belief sich die Zahl der Personen, welche ihr Recht auf Arbeitslosenentschädigung im Verlauf des Monats August 2022 ausgeschöpft hatten, auf 2'266 Personen.

Kennzahlenübersicht

ARBEITSLOSIGKEIT	Oktober 2022	September 2022	Oktober 2021	Veränderung zum			
				Vormonat absolut in %		Vorjahr absolut in %	
- Arbeitslosenzahl	89'636	89'526	116'733	110	0.1	-27'097	-23.2
- Arbeitslosenquote	1.9%	1.9%	2.5%	...	- *)	...	-0.6 *)
- Jugendarbeitslosenzahl **)	8'690	9'368	11'171	-678	-7.2	-2'481	-22.2
- Jugendarbeitslosenquote	1.9%	2.1%	2.5%	...	-0.2 *)	...	-0.6 *)
- Arbeitslosenzahl 50-64 Jahre	27'394	27'184	35'868	210	0.8	-8'474	-23.6
- Arbeitslosenquote 50-64 Jahre	1.9%	1.9%	2.6%	...	- *)	...	-0.7 *)
- Langzeitarbeitslose	16'125	17'075	31'029	-950	-5.6	-14'904	-48.0
- Stellensuchende	160'094	159'399	203'853	695	0.4	-43'759	-21.5
GEMELDETE OFFENE STELLEN	62'889	69'842	53'206	-6'953	-10.0	9'683	18.2

*) in Prozentpunkten

**) 15- bis 24-Jährige

Neben der SECO-Statistik zur registrierten Arbeitslosigkeit besteht in der Schweiz seit 1991 eine zweite Statistik mit Resultaten zur Erwerbslosigkeit, die Schweizerische Arbeitskräfteerhebung SAKE des Bundesamtes für Statistik BFS. Diese basiert auf den Richtlinien des internationalen Arbeitsamtes (IAA/ILO/BIT) und der EUROSTAT und wird für internationale Vergleiche beigezogen. Die beiden Statistiken unterscheiden sich in der Erhebungsmethode. Im Unterschied zum SECO (monatliche Vollerhebung der registrierten Arbeitslosen bei den RAV) stützt sich das BFS auf vierteljährlich durchgeführte Stichprobenerhebungen mit Telefoninterviews und Hochrechnungen. Die unterschiedlichen Erhebungsmethoden führen zu unterschiedlichen Ergebnissen, jedoch ergänzen sich die Erkenntnisse aus beiden Statistiken.

T1a: Registrierte Arbeitslose

Jahresdurchschn.		Sept. 2022		Oktober 2022							
2020	2021			Bestände	Veränderung zum				Zu- und Abgänge		
		Anzahl			Anteil (in %)	Vormonat		Vorjahresmonat		Zugänge	Abgänge
				absolut		relativ (in %)	absolut	relativ (in %)			
145720	137614	89526	Total	89636	100.0	110	0.1	-27097	-23.2	28070	27960
...	...	96883	Saisonbereinigt ¹⁾	95786	...	-1097	-1.1
			Nach Regionen:								
90258	86243	52810	Deutsche Schweiz	52748	58.8	-62	-0.1	-19559	-27.0	17319	17369
55462	51372	36716	Westschweiz und Tessin	36888	41.2	172	0.5	-7538	-17.0	10751	10591
			Nach Geschlecht:								
63781	60741	41627	Frauen	41484	46.3	-143	-0.3	-12117	-22.6	12779	12924
81939	76874	47899	Männer	48152	53.7	253	0.5	-14980	-23.7	15291	15036
			Nach Nationalität:								
77006	71221	46931	Schweizer	46372	51.7	-559	-1.2	-15243	-24.7	13431	14003
68714	66393	42595	Ausländer	43264	48.3	669	1.6	-11854	-21.5	14639	13957
			Nach Alter: ²⁾								
16799	13360	9368	15-24 Jahre	8690	9.7	-678	-7.2	-2481	-22.2	3597	4150
89394	83178	52857	25-49 Jahre	53449	59.6	592	1.1	-16120	-23.2	17578	16973
39424	40955	27184	50-64 Jahre	27394	30.6	210	0.8	-8474	-23.6	6889	6724
			Nach Arbeitszeit:								
120166	112031	71553	Vollzeit	71831	80.1	278	0.4	-21733	-23.2	23184	22839
25554	25584	17973	Teilzeit	17805	19.9	-168	-0.9	-5364	-23.2	4886	5121
			Nach bisheriger Dauer:								
89661	69871	53692	1-6 Monate	55397	61.8	1705	3.2	-2415	-4.2
34812	35474	18759	7-12 Monate	18114	20.2	-645	-3.4	-9778	-35.1
21248	32269	17075	> 1 Jahr	16125	18.0	-950	-5.6	-14904	-48.0
			Nach Erwerbssituation:								
138180	130711	83568	Vorher erwerbstätig	83980	93.7	412	0.5	-26340	-23.9
3753	3104	3053	Erstmals auf Stellensuche	2796	3.1	-257	-8.4	-41	-1.4
3786	3800	2905	Wiedereintritt ins Erwerbsl.	2860	3.2	-45	-1.5	-716	-20.0

Erläuterungen siehe Seiten 26-28.

¹⁾ Es wird das Saisonbereinigungsverfahren X-13 verwendet. Das Verfahren berechnet die Zeitreihe mit jedem zusätzlichen Wert neu, so dass die bereinigten Werte von einem Monat zum anderen variieren können. Diese Werte sind kursiv dargestellt.

²⁾ 65 und mehr: 103 Arbeitslose im Oktober 2022.

Von den 89636 Arbeitslosen nahmen 7243 Personen an einer Umschulungs- oder Weiterbildungsmassnahme teil.

T1b: Arbeitslosenquote

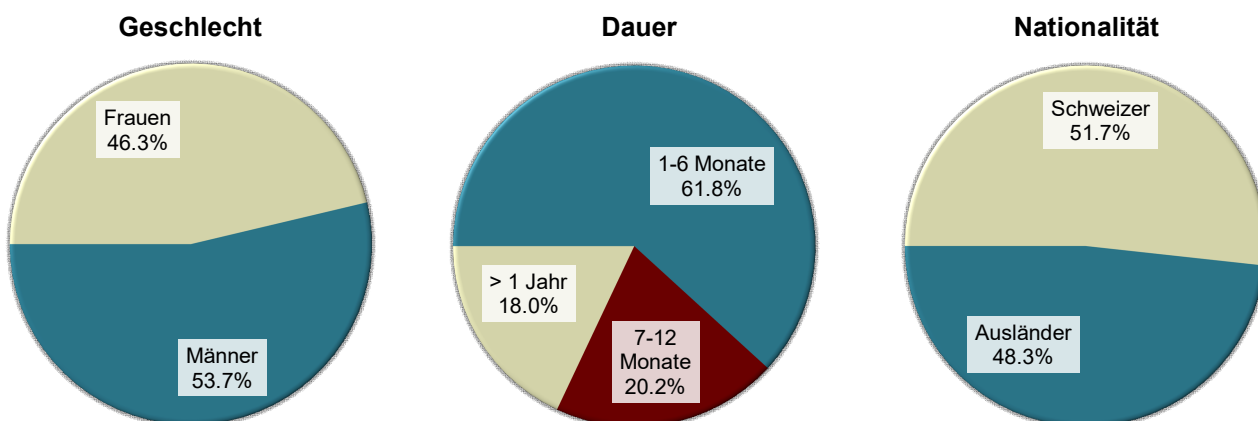
Jahresdurchschnitt		September 2022		Oktober 2022		
2020	2021			Quote VK ¹⁾	Veränderung in Prozentpunkten zum	
Quote				Vormonat	Vorjahres- monat	
3.2	3.0	1.9	Total	1.9 A	-	-0.6
...	...	2.1	Saisonbereinigt ²⁾	2.1 A	-	...
Nach Regionen:						
2.7	2.6	1.6	Deutsche Schweiz	1.6 A	-	-0.6
4.3	3.9	2.8	Westschweiz und Tessin	2.8 A	-	-0.6
Nach Geschlecht:						
3.0	2.9	2.0	Frauen	1.9 A	-0.1	-0.6
3.3	3.1	1.9	Männer	2.0 A	0.1	-0.6
Nach Nationalität:						
2.3	2.1	1.4	Schweizer	1.4 A	-	-0.5
5.4	5.2	3.3	Ausländer	3.4 A	0.1	-0.9
Nach Alter:						
3.7	3.0	2.1	15-24 Jahre	1.9 A	-0.2	-0.6
3.4	3.2	2.0	25-49 Jahre	2.0 A	-	-0.6
2.8	2.9	1.9	50-64 Jahre	1.9 A	-	-0.7

Erläuterungen siehe Seiten 26-28.

¹⁾ Variationskoeffizient: A=0.0-1.0%, B=1.1-2.0%, C=2.1-5.0%, D=5.1-10.0%, E=10.1-16.5%, F=16.6-25.0%, G>25%.

²⁾ Es wird das Saisonbereinungsverfahren X-13 verwendet. Das Verfahren berechnet die Zeitreihe mit jedem zusätzlichen Wert neu, so dass die bereinigten Werte von einem Monat zum anderen variieren können. Diese Werte sind kursiv dargestellt.

G1: Registrierte Arbeitslose nach ausgewählten Merkmalen Oktober 2022



T2a: Registrierte Arbeitslose nach Kantonen

Jahresdurchschnitt		Sept. 2022		Oktober 2022									
2020	2021			Bestände		Veränderung zum		Zu- und Abgänge					
Bestände						Vormonat		Vorjahresmonat		Zugänge		Abgänge	
						absolut	relativ (in %)	absolut	relativ (in %)				
			Anzahl	Anteil (in %)									
145720	137614	89526	Total	89636	100.0	110	0.1	-27097	-23.2	28070	27960		
26155	24895	13891	Zürich	13812	15.4	-79	-0.6	-6681	-32.6	4545	4629		
14135	13509	8007	Bern	8061	9.0	54	0.7	-3414	-29.8	2395	2331		
5198	4752	2639	Luzern	2642	2.9	3	0.1	-1121	-29.8	976	973		
285	224	118	Uri	125	0.1	7	5.9	-36	-22.4	68	60		
1336	1121	644	Schwyz	641	0.7	-3	-0.5	-253	-28.3	223	230		
265	220	122	Obwalden	124	0.1	2	1.6	-43	-25.7	60	58		
352	325	147	Nidwalden	162	0.2	15	10.2	-81	-33.3	79	67		
470	448	267	Glarus	270	0.3	3	1.1	-114	-29.7	78	75		
1783	1724	1105	Zug	1075	1.2	-30	-2.7	-401	-27.2	327	352		
5758	5266	3629	Freiburg	3478	3.9	-151	-4.2	-959	-21.6	1185	1331		
4292	4356	2878	Solothurn	2787	3.1	-91	-3.2	-954	-25.5	1108	1203		
3963	3900	2842	Basel-Stadt	2846	3.2	4	0.1	-508	-15.1	729	723		
3737	3653	2544	Basel-Landschaft	2525	2.8	-19	-0.7	-623	-19.8	830	851		
1570	1435	1011	Schaffhausen	1059	1.2	48	4.7	-181	-14.6	321	272		
637	552	340	Appenzell A.Rh.	354	0.4	14	4.1	-83	-19.0	111	99		
97	67	37	Appenzell I.Rh.	29	0.0	-8	-21.6	-19	-39.6	19	27		
7134	6647	4046	St. Gallen	4139	4.6	93	2.3	-1366	-24.8	1568	1475		
2142	1667	722	Graubünden	1090	1.2	368	51.0	-272	-20.0	668	297		
12803	12993	8719	Aargau	8328	9.3	-391	-4.5	-2842	-25.4	2345	2728		
3903	3757	2731	Thurgau	2679	3.0	-52	-1.9	-567	-17.5	869	919		
6118	5352	3999	Tessin	3997	4.5	-2	-0.1	-545	-12.0	1209	1219		
18783	16979	12842	Waadt	12924	14.4	82	0.6	-1858	-12.6	3918	3843		
6658	5756	3213	Wallis	3482	3.9	269	8.4	-914	-20.8	1411	1140		
4274	3880	2464	Neuenburg	2411	2.7	-53	-2.2	-986	-29.0	654	705		
12155	12360	9317	Genf	9363	10.4	46	0.5	-1910	-16.9	2113	2069		
1715	1778	1252	Jura	1233	1.4	-19	-1.5	-366	-22.9	261	284		

Erläuterungen siehe Seiten 26-28.

T2b: Arbeitslosenquote nach Kantonen

Jahresdurchschnitt		September 2022		Oktober 2022		
2020	2021			Quote VK ¹⁾		Veränderung in Prozentpunkten zum
Quote				Vormonat	Vorjahres- monat	
3.2	3.0	1.9	Total	1.9 A	-	-0.6
3.0	2.9	1.6	Zürich	1.6 A	-	-0.8
2.5	2.4	1.4	Bern	1.4 A	-	-0.6
2.3	2.1	1.1	Luzern	1.2 A	0.1	-0.4
1.5	1.2	0.6	Uri	0.6 C	-	-0.2
1.5	1.2	0.7	Schwyz	0.7 A	-	-0.3
1.2	1.0	0.6	Obwalden	0.6 C	-	-0.2
1.5	1.3	0.6	Nidwalden	0.7 B	0.1	-0.3
2.1	2.0	1.2	Glarus	1.2 B	-	-0.6
2.5	2.5	1.6	Zug	1.5 B	-0.1	-0.6
3.3	3.0	2.1	Freiburg	2.0 A	-0.1	-0.6
2.9	2.9	1.9	Solothurn	1.9 A	-	-0.6
3.9	3.9	2.8	Basel-Stadt	2.8 A	-	-0.5
2.6	2.5	1.7	Basel-Landschaft	1.7 A	-	-0.5
3.6	3.3	2.3	Schaffhausen	2.4 B	0.1	-0.5
2.2	1.9	1.1	Appenzell A.Rh.	1.2 B	0.1	-0.3
1.1	0.8	0.4	Appenzell I.Rh.	0.3 C	-0.1	-0.3
2.6	2.4	1.5	St. Gallen	1.5 A	-	-0.5
2.0	1.6	0.7	Graubünden	1.0 A	0.3	-0.3
3.4	3.4	2.3	Aargau	2.2 A	-0.1	-0.7
2.5	2.4	1.8	Thurgau	1.7 A	-0.1	-0.4
3.7	3.2	2.4	Tessin	2.4 A	-	-0.4
4.5	4.1	3.1	Waadt	3.1 A	-	-0.5
3.8	3.3	1.8	Wallis	2.0 A	0.2	-0.5
4.8	4.4	2.8	Neuenburg	2.7 A	-0.1	-1.1
4.9	5.0	3.8	Genf	3.8 A	-	-0.7
4.7	4.9	3.5	Jura	3.4 B	-0.1	-1.0

Erläuterungen siehe Seiten 26-28.

¹⁾ Variationskoeffizient: A=0.0-1.0%, B=1.1-2.0%, C=2.1-5.0%, D=5.1-10.0%, E=10.1-16.5%, F=16.6-25.0%, G>25%.

Ohne Berücksichtigung des Einflusses der kantonalen Arbeitslosenhilfe/Sozialhilfe würde die Arbeitslosenquote in folgenden Kantonen um folgende Prozentpunkte tiefer ausfallen:
 VD (-0.4), LU (-0.1), SH (-0.1).

T2c: Registrierte Stellensuchende nach Kantonen

Jahresdurchschnitt		Sept. 2022		Oktober 2022					
2020	2021			Bestände		Veränderung zum			
						Vormonat		Vorjahresmonat	
				Anzahl	Anteil (in %)	absolut	relativ (in %)	absolut	relativ (in %)
230017	228930	159399	Total	160094	100.0	695	0.4	-43759	-21.5
40500	40466	24337	Zürich	24268	15.2	-69	-0.3	-10691	-30.6
21713	21369	14164	Bern	14230	8.9	66	0.5	-4806	-25.2
8514	8287	5275	Luzern	5289	3.3	14	0.3	-1839	-25.8
524	458	247	Uri	269	0.2	22	8.9	-89	-24.9
2460	2303	1417	Schwyz	1427	0.9	10	0.7	-493	-25.7
431	382	217	Obwalden	223	0.1	6	2.8	-89	-28.5
583	546	275	Nidwalden	297	0.2	22	8.0	-168	-36.1
820	762	506	Glarus	510	0.3	4	0.8	-136	-21.1
2827	2770	1974	Zug	1965	1.2	-9	-0.5	-521	-21.0
9476	9391	7156	Freiburg	7163	4.5	7	0.1	-1389	-16.2
7381	7833	5422	Solothurn	5393	3.4	-29	-0.5	-1740	-24.4
6011	6104	4739	Basel-Stadt	4634	2.9	-105	-2.2	-819	-15.0
6328	6457	4670	Basel-Landschaft	4672	2.9	2	0.0	-1187	-20.3
2886	2800	2002	Schaffhausen	2015	1.3	13	0.6	-513	-20.3
1013	981	685	Appenzell A.Rh.	687	0.4	2	0.3	-162	-19.1
151	114	68	Appenzell I.Rh.	68	0.0	-	-	-23	-25.3
12787	12774	8490	St. Gallen	8578	5.4	88	1.0	-2831	-24.8
3344	2814	1482	Graubünden	1894	1.2	412	27.8	-470	-19.9
19759	20655	14740	Aargau	14348	9.0	-392	-2.7	-4283	-23.0
7040	7266	5349	Thurgau	5382	3.4	33	0.6	-1143	-17.5
10614	9906	7903	Tessin	8407	5.3	504	6.4	-837	-9.1
28508	27935	21831	Waadt	21864	13.7	33	0.2	-3319	-13.2
10234	9406	5861	Wallis	6043	3.8	182	3.1	-1630	-21.2
6368	6235	4282	Neuenburg	4257	2.7	-25	-0.6	-1287	-23.2
17386	18414	14487	Genf	14421	9.0	-66	-0.5	-2787	-16.2
2361	2505	1820	Jura	1790	1.1	-30	-1.6	-507	-22.1

Erläuterungen siehe Seiten 26-28.

Oktober
2022

Erwerbssituation der nichtarbeitslosen Stellensuchenden 1)

Kantone	Programme zur vorübergehenden Beschäftigung	Veränderungen zum Vormonat		Umschulung / Weiterbildung 2)	Veränderungen zum Vormonat		Zwischenverdienst	Veränderungen zum Vormonat		übrige nicht-arbeitslose Stellensuchende	Veränderungen zum Vormonat	
		absolut	relativ (in %)		absolut	relativ (in %)		absolut	relativ (in %)		absolut	relativ (in %)
CH	6839	691	11.2	754	72	10.6	35795	-908	-2.5	27070	730	2.8
ZH	764	59	8.4	5	5	-	4495	-188	-4.0	5192	134	2.6
BE	382	41	12.0	1	-	-	2962	-64	-2.1	2824	35	1.3
LU	283	17	6.4	-	-	-	1136	-28	-2.4	1228	22	1.8
UR	30	-	-	-	-	-	60	12	25.0	54	3	5.9
SZ	126	-4	-3.1	-	-	-	239	-2	-0.8	421	19	4.7
OW	14	-2	-12.5	-	-	-	39	2	5.4	46	4	9.5
NW	15	1	7.1	-	-	-	44	-5	-10.2	76	11	16.9
GL	24	4	20.0	-	-	-	127	-3	-2.3	89	-	-
ZG	105	8	8.2	-	-	-	362	-10	-2.7	423	23	5.8
FR	572	128	28.8	1	-	-	1864	-6	-0.3	1248	36	3.0
SO	169	33	24.3	4	4	-	1461	-24	-1.6	972	49	5.3
BS	117	6	5.4	-	-	-	866	-67	-7.2	805	-48	-5.6
BL	100	14	16.3	33	-5	-13.2	1089	-24	-2.2	925	36	4.0
SH	57	-11	-16.2	-	-	-	503	-32	-6.0	396	8	2.1
AR	23	4	21.1	-	-1	-100.0	153	-10	-6.1	157	-5	-3.1
AI	2	2	-	-	-	-	17	2	13.3	20	4	25.0
SG	265	9	3.5	275	66	31.6	1996	-66	-3.2	1903	-14	-0.7
GR	139	-4	-2.8	-	-	-	348	-21	-5.7	317	69	27.8
AG	281	11	4.1	1	1	-	3376	-94	-2.7	2362	81	3.6
TG	345	54	18.6	-	-	-	1172	-17	-1.4	1186	48	4.2
TI	509	120	30.8	-	-	-	2402	19	0.8	1499	367	32.4
VD	1299	119	10.1	311	-7	-2.2	5057	-65	-1.3	2273	-96	-4.1
VS	464	31	7.2	89	-1	-1.1	1506	-79	-5.0	502	-38	-7.0
NE	151	27	21.8	-	-	-	913	16	1.8	782	-15	-1.9
GE	546	21	4.0	34	10	41.7	3202	-146	-4.4	1276	3	0.2
JU	57	3	5.6	-	-	-	406	-8	-1.9	94	-6	-6.0

Erläuterungen siehe Seiten 26-28.

¹⁾ Registrierte Stellensuchende minus registrierte Arbeitslose = nichtarbeitslose Stellensuchende.

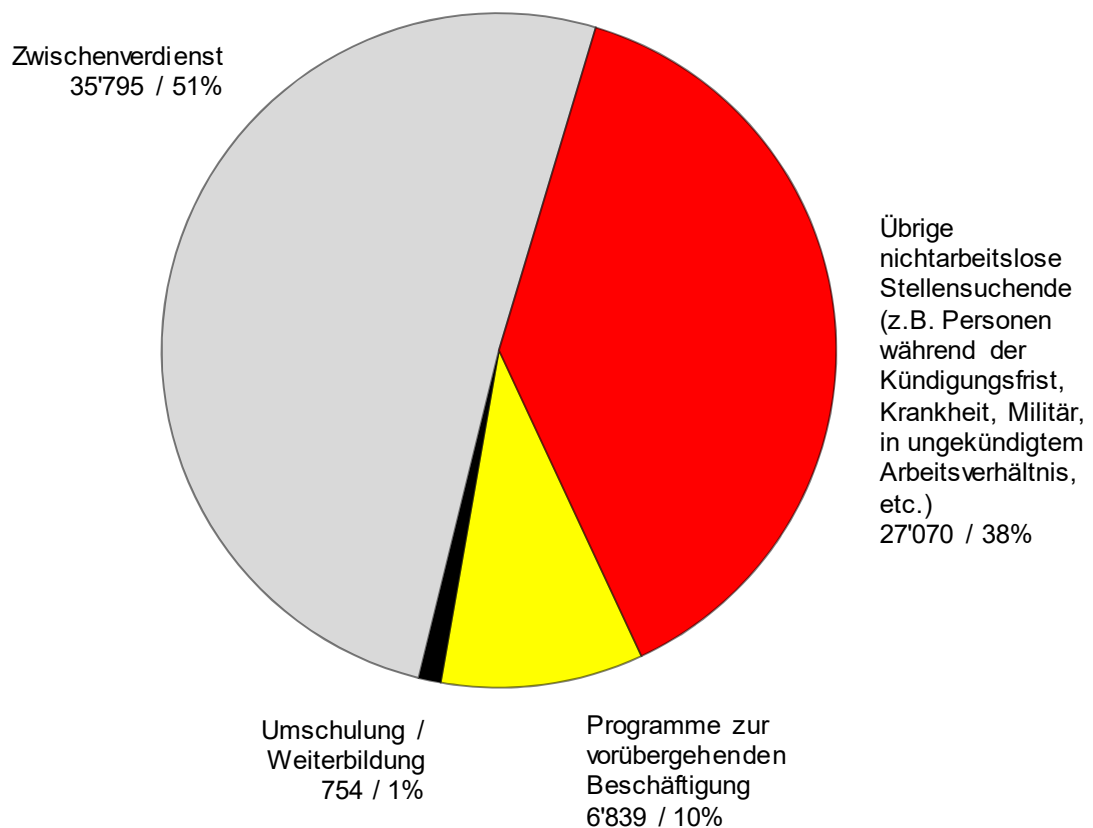
²⁾ Gezählt sind Personen, welche gemäss Artikel 60 Absatz 4 des Arbeitslosenversicherungsgesetzes während der Dauer der Umschulung- oder Weiterbildungsmassnahme nicht vermittelbar sind.

Registrierte nichtarbeitslose Stellensuchende

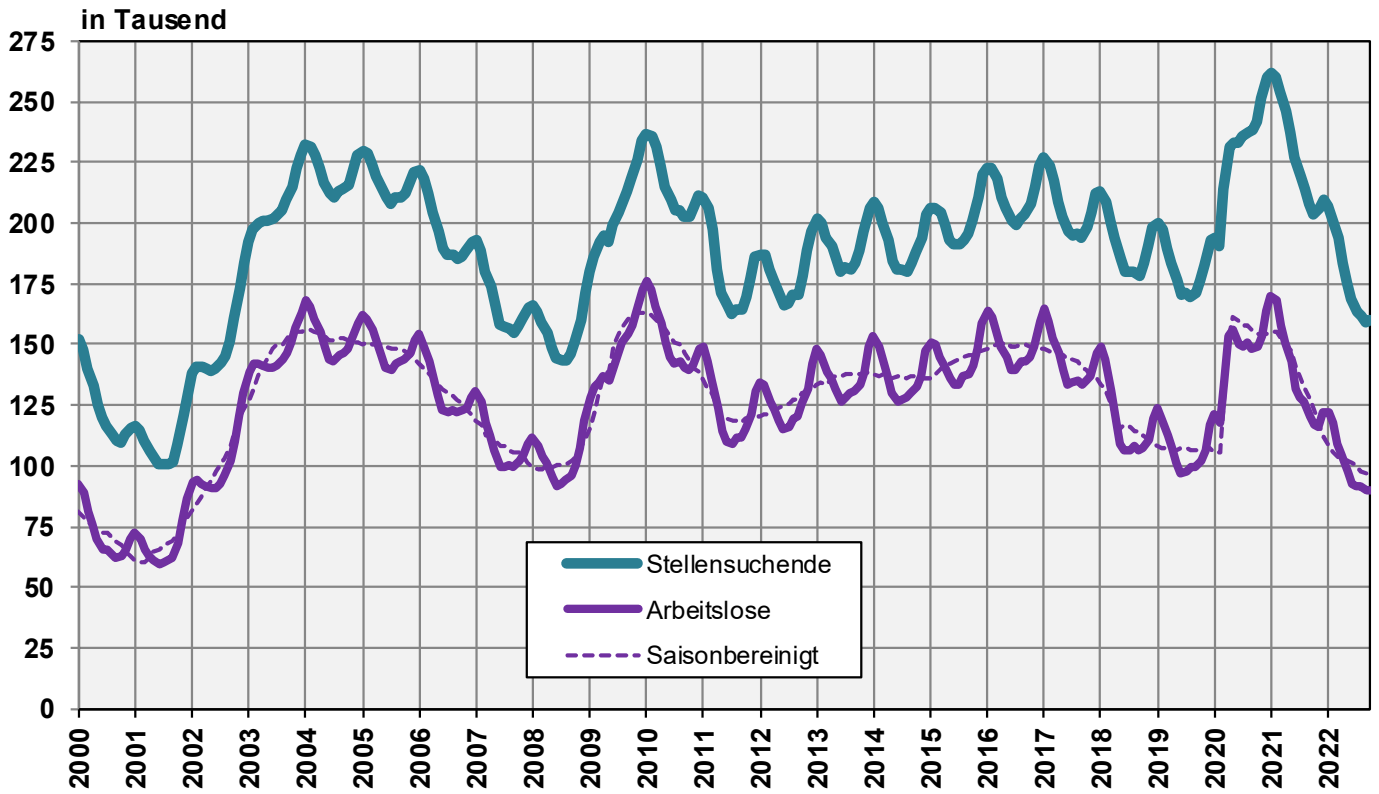
Registrierte **nichtarbeitslose Stellensuchende** sind jene Personen, die bei einem Regionalen Arbeitsvermittlungszentrum registriert, jedoch - im Unterschied zu den Arbeitslosen - entweder nicht sofort vermittelbar sind oder aber über eine Arbeit verfügen.

- Die registrierten nichtarbeitslosen Stellensuchenden entsprechen der Differenz zwischen dem Total der registrierten Stellensuchenden und den Arbeitslosen.
- Als Kategorien der registrierten nichtarbeitslosen Stellensuchenden werden die Anzahl Personen in Programmen zur vorübergehenden Beschäftigung, in Umschulung oder Weiterbildung, im Zwischenverdienst sowie Übrige ausgewiesen.

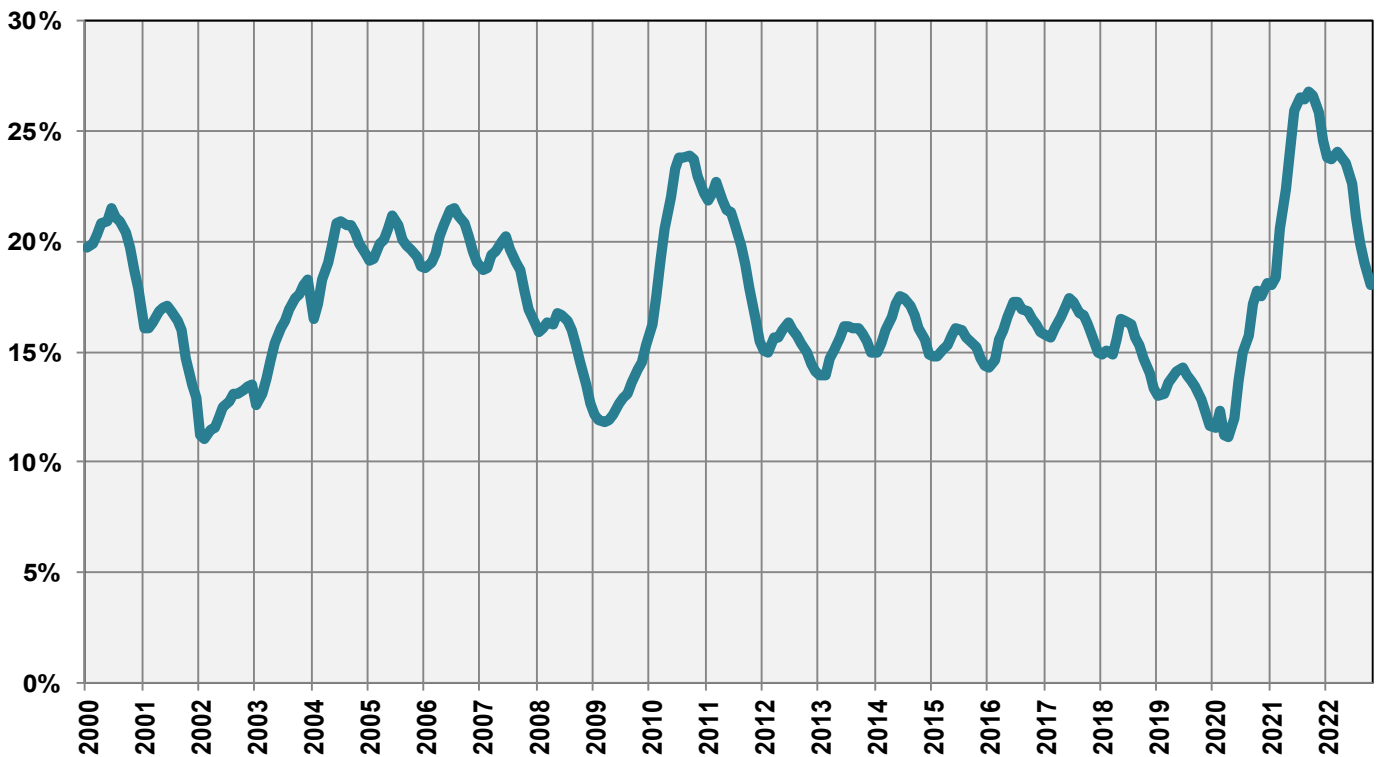
G2: Grafik: Anteile der registrierten nichtarbeitslosen Stellensuchenden (Total 70'458) Oktober 2022



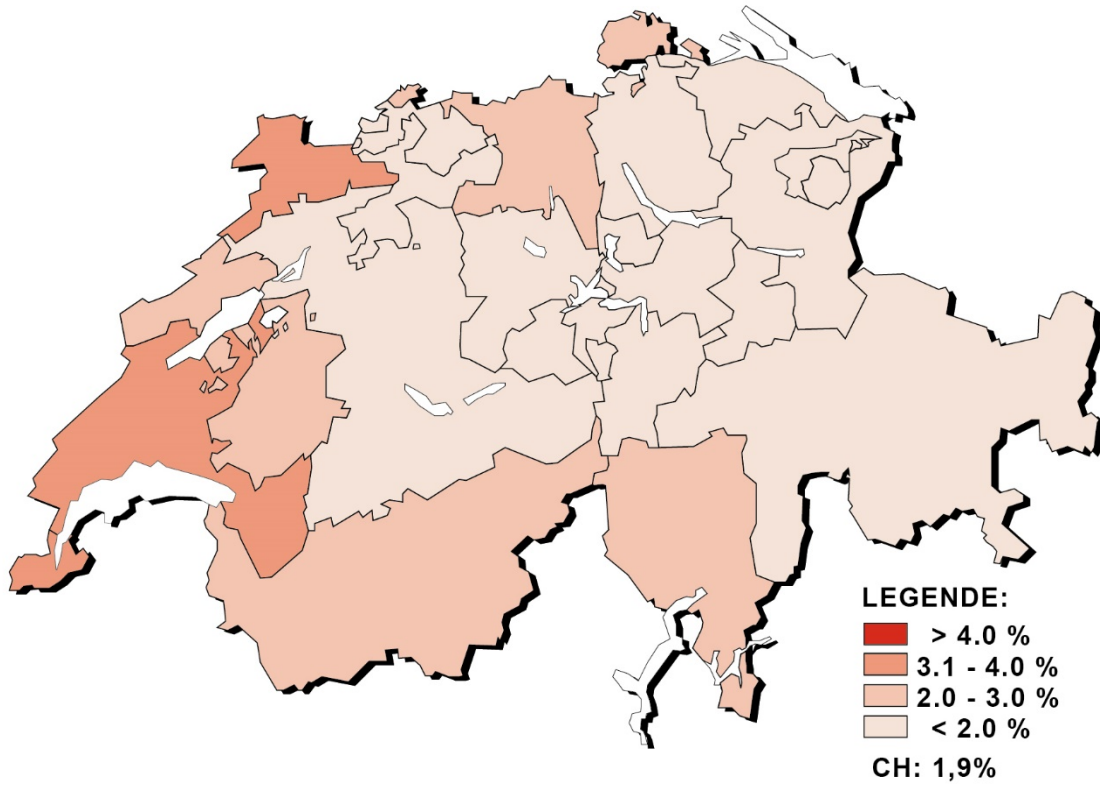
G3: Registrierte Stellensuchende und Arbeitslose



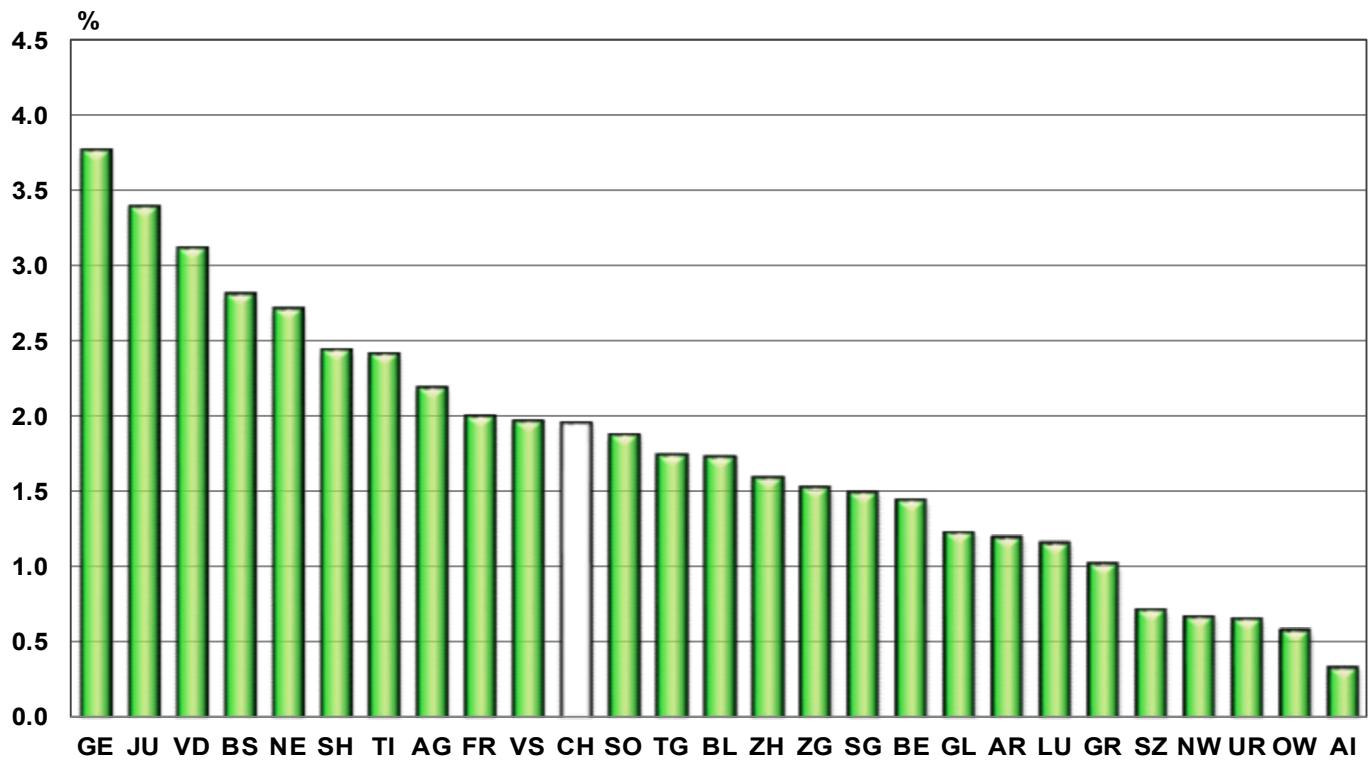
G4: Anteil der Langzeitarbeitslosen am Total der Arbeitslosen



G5: Arbeitslosenquote nach Kantonen, Oktober 2022



G6: Arbeitslosenquote nach Kantonen, Oktober 2022



T3: Registrierte Arbeitslose nach Wirtschaftszweigen ¹⁾

Jahresdurchschnitt		Sept. 2022	Oktober 2022						
2020	2021		Bestände		Veränderung zum				
					Vormonat		Vorjahresmonat		
			Anzahl	ALQ ²⁾	VK ³⁾	absolut	relativ (in %)	absolut	relativ (in %)
145720	137614	89526	89636			110	0.1	-27097	-23.2
1180	1129	620	718	0.9	A	98	15.8	-168	-19.0
36513	33588	19206	19437	2.2	A	231	1.2	-6935	-26.3
102751	97965	64884	64853	2.1	A	-31	-0.0	-20002	-23.6
1180	1129	620	718	0.9	A	98	15.8	-168	-19.0
88	91	66	67	1.7	C	1	1.5	-15	-18.3
3273	3172	2011	2055	2.8	B	44	2.2	-673	-24.7
435	465	272	258	2.8	C	-14	-5.1	-124	-32.5
64	72	39	39	2.6	D	-	-	-20	-33.9
978	740	401	404	1.2	B	3	0.7	-138	-25.5
954	927	511	530	2.5	C	19	3.7	-256	-32.6
1622	1656	1186	1179	2.2	B	-7	-0.6	-295	-20.0
998	974	583	605	3.2	C	22	3.8	-219	-26.6
609	570	396	426	3.0	C	30	7.6	-73	-14.6
3520	3256	1902	1836	2.3	A	-66	-3.5	-891	-32.7
4405	4155	2434	2345	2.2	A	-89	-3.7	-1228	-34.4
1959	1774	965	931	3.2	B	-34	-3.5	-582	-38.5
2043	1915	1062	1049	1.6	B	-13	-1.2	-491	-31.9
476	451	252	257	1.9	C	5	2.0	-96	-27.2
1529	1502	901	898	2.1	B	-3	-0.3	-390	-30.3
348	294	233	240	1.0	B	7	3.0	-28	-10.4
460	497	315	319	2.3	C	4	1.3	-107	-25.1
14711	12852	6642	6930	2.4	A	288	4.3	-1891	-21.4
20172	19688	13134	12801	2.5	A	-333	-2.5	-4313	-25.2
2517	2339	1594	1428	1.9	B	-166	-10.4	-529	-27.0
7586	7405	4819	4746	2.5	A	-73	-1.5	-1809	-27.6
10069	9943	6721	6627	2.6	A	-94	-1.4	-1975	-23.0
6457	6369	4264	4254	2.3	A	-10	-0.2	-1252	-22.7
14781	13938	6441	7379	4.3	A	938	14.6	-3006	-28.9
4849	4438	2964	2992	2.0	A	28	0.9	-908	-23.3
2637	2468	1699	1719	2.0	A	20	1.2	-509	-22.8
7066	6750	4666	4582	2.0	A	-84	-1.8	-1504	-24.7
4003	3682	2473	2432	2.1	A	-41	-1.7	-860	-26.1
935	860	637	625	1.4	B	-12	-1.9	-137	-18.0
1472	1515	1051	1033	2.0	B	-18	-1.7	-312	-23.2
11150	10127	6628	6593	1.7	A	-35	-0.5	-2191	-24.9
676	660	546	543	2.2	B	-3	-0.5	-52	-8.7
9195	8982	5531	5596	65	1.2	-1849	-24.8
3403	3174	2717	2620	1.3	A	-97	-3.6	-354	-11.9
4527	4029	3211	3142	1.2	A	-69	-2.1	-577	-15.5
12441	12054	9423	9022	1.5	A	-401	-4.3	-2495	-21.7
2310	2054	1349	1373	2.3	B	24	1.8	-347	-20.2
3694	3570	2380	2343	1.8	A	-37	-1.6	-819	-25.9
1234	1277	1125	1123	-2	-0.2	-75	-6.3
5276	4933	4816	4628	-188	-3.9	8	0.2

Erläuterungen siehe Seiten 26-28.

¹⁾ Gliederung und Terminologie der Wirtschaftszweig-Nomenklatur nach NOGA 2008.²⁾ Von den 4'597'259 Erwerbspersonen gemäss Pooling 2018-2020 weisen 520'799 Personen keinen Wirtschaftszweig aus. Darin sind 242'264 Erwerbslose enthalten. Die Arbeitslosenquoten nach Wirtschaftszweigen sind somit leicht überschätzt und nicht direkt vergleichbar mit den übrigen Arbeitslosenquoten der SECO-Arbeitsmarktstatistik.³⁾ Variationskoeffizient: A=0.0-1.0%, B=1.1-2.0%, C=2.1-5.0%, D=5.1-10.0%, E=10.1-16.5%, F=16.6-25.0%, G>25%.⁴⁾ Die Arbeitslosenquote für NOGA N 77-82 kann nicht berechnet werden, weil bei der NOGA-Gruppe 78 «private Arbeitsvermittler» auch Arbeitslose aus anderen Branchen erfasst werden.

T4a: Registrierte Arbeitslose nach Berufshauptgruppen ¹⁾

Jahresdurchschn.		Sept. 2022		Oktober 2022						
2020	2021			Bestände		Veränderung zum				
Bestände						Vormonat		Vorjahresmonat		
Anzahl	ALQ ²⁾	VK ³⁾		absolut	relativ (in %)	absolut	relativ (in %)			
145720	137614	89526	Total	89636			110	0.1	-27097	-23.2
8989	8937	6275	1 Führungskräfte	6247	1.5	A	-28	-0.4	-1662	-21.0
19360	17831	13290	2 Intellektuelle und wissenschaftliche Berufe	13181	1.3	A	-109	-0.8	-2870	-17.9
16586	15962	11230	3 Techniker und gleichrangige nichttechnische Berufe	11001	1.5	A	-229	-2.0	-3275	-22.9
21486	19819	13544	4 Bürokräfte und verwandte Berufe	13267	2.6	A	-277	-2.0	-4522	-25.4
27742	27058	16739	5 Dienstleistungsberufe und Verkäufer	17025	2.9	A	286	1.7	-5661	-25.0
873	761	450	6 Fachkräfte in Land- und Forstwirtschaft und Fischerei	497	0.6	A	47	10.4	-124	-20.0
17994	15815	8678	7 Handwerks- und verwandte Berufe	8676	2.0	A	-2	-0.0	-2961	-25.4
6351	5994	3486	8 Bediener von Anlagen und Maschinen und Montageberufe	3549	2.0	A	63	1.8	-1190	-25.1
24847	24177	14618	9 Hilfsarbeitskräfte	15264	5.8	A	646	4.4	-4641	-23.3
45	41	24	0 Angehörige der regulären Streitkräfte	29	0.6	C	5	20.8	-5	-14.7
1449	1220	1192	Keine Angaben	900	-292	-24.5	-186	-17.1

Erläuterungen siehe Seiten 26-28.

¹⁾ Gliederung der Berufshauptgruppen nach Schweizer Berufsnomenklatur (CH-ISCO-19) bzw. nach Internationaler Standardklassifikation der Berufe (International Standard Classification of Occupations, ISCO).

²⁾ Von den 4'597'259 Erwerbspersonen gemäss Pooling 2018-2020 weisen 372'100 Personen keine Berufsangaben aus. Darin sind 242'264 Erwerbslose enthalten. Die Arbeitslosenquoten nach Berufen sind somit leicht überschätzt und nicht direkt vergleichbar mit den übrigen Arbeitslosenquoten der SECO-Arbeitsmarktstatistik.

³⁾ Variationskoeffizient: A=0.0-1.0%, B=1.1-2.0%, C=2.1-5.0%, D=5.1-10.0%, E=10.1-16.5%, F=16.6-25.0%, G>25%.

T4b: Registrierte Arbeitslose nach Ausbildungsstufen

Jahresdurchschn.		Sept. 2022		Oktober 2022						
2020	2021			Bestände		Veränderung zum				
Bestände						Vormonat		Vorjahresmonat		
Anzahl	ALQ ²⁾	VK ³⁾		absolut	relativ (in %)	absolut	relativ (in %)			
145720	137614	89526	Total	89636	1.9	A	110	0.1	-27097	-23.2
36235	35042	21626	01 Sekundarstufe I ¹⁾	21981	3.6	A	355	1.6	-6477	-22.8
66119	61130	38827	02 Sekundarstufe II ²⁾	38564	1.9	A	-263	-0.7	-13218	-25.5
36391	34745	24920	03 Tertiärstufe ³⁾	24950	1.3	A	30	0.1	-6104	-19.7
6976	6698	4153	Keine Angaben	4141	-12	-0.3	-1298	-23.9

Erläuterungen siehe Seiten 26-28.

¹⁾ Obligatorische Schule nicht abgeschlossen/abgeschlossen, Übergangsausbildungen (z.B. 10. Schuljahr).

²⁾ Anlehre, Berufslehre, Berufsmaturität, Gymnasiale Maturität, Fachmittelschule oder ähnliche Ausbildung.

³⁾ Eidg. Diplom/Fachausweis, Techniker- oder Fachschule, Höhere Fachschule, Universität, Fachhochschule, Pädagogische Hochschule, ETH.

⁴⁾ Variationskoeffizient: A=0.0-1.0%, B=1.1-2.0%, C=2.1-5.0%, D=5.1-10.0%, E=10.1-16.5%, F=16.6-25.0%, G>25%.

T5: Registrierte Arbeitslose nach Altersklassen

Jahresdurchschn.		Sept. 2022		Oktober 2022										
2020	2021			Bestände			Veränderung zum				Zu- und Abgänge			
Bestände				Anzahl			Vormonat		Vorjahresmonat		Zugänge		Abgänge	
							absolut	relativ (in %)	absolut	relativ (in %)				
			ALQ	VK ¹⁾										
145720	137614	89526	Total	89636	1.9	A	110	0.1	-27097	-23.2	28070	27960		
3502	2758	2607	15-19 Jahre	2069	1.5	A	-538	-20.6	-560	-21.3	933	1382		
13297	10602	6761	20-24 Jahre	6621	2.1	A	-140	-2.1	-1921	-22.5	2664	2768		
19167	16749	10791	25-29 Jahre	10839	2.2	A	48	0.4	-3020	-21.8	3900	3783		
20310	19073	12386	30-34 Jahre	12450	2.3	A	64	0.5	-3603	-22.4	4124	4038		
18454	17380	11227	35-39 Jahre	11449	2.1	A	222	2.0	-3124	-21.4	3678	3500		
16102	15425	9797	40-44 Jahre	9980	1.9	A	183	1.9	-2930	-22.7	3169	3005		
15362	14551	8656	45-49 Jahre	8731	1.6	A	75	0.9	-3443	-28.3	2707	2647		
15156	14489	8540	50-54 Jahre	8756	1.5	A	216	2.5	-3358	-27.7	2765	2558		
13964	14555	9397	55-59 Jahre	9373	1.8	A	-24	-0.3	-3222	-25.6	2549	2549		
10304	11911	9247	60-64 Jahre	9265	3.0	A	18	0.2	-1894	-17.0	1575	1617		
103	122	117	65 und mehr²⁾	103	-14	-12.0	-22	-17.6	6	113		
			Männer											
81939	76874	47899	Total	48152	2.0	A	253	0.5	-14980	-23.7	15291	15036		
2079	1637	1506	15-19 Jahre	1238	1.7	B	-268	-17.8	-305	-19.8	551	772		
7620	6177	3615	20-24 Jahre	3587	2.2	A	-28	-0.8	-1180	-24.8	1493	1502		
10098	8737	5343	25-29 Jahre	5412	2.2	A	69	1.3	-1440	-21.0	2018	1908		
10577	9725	6048	30-34 Jahre	6086	2.1	A	38	0.6	-1703	-21.9	2154	2108		
10046	9288	5679	35-39 Jahre	5861	2.0	A	182	3.2	-1612	-21.6	1987	1841		
9083	8536	5104	40-44 Jahre	5228	1.9	A	124	2.4	-1673	-24.2	1732	1605		
8753	8221	4708	45-49 Jahre	4745	1.7	A	37	0.8	-1899	-28.6	1457	1439		
8719	8251	4715	50-54 Jahre	4817	1.6	A	102	2.2	-1877	-28.0	1483	1366		
8287	8577	5293	55-59 Jahre	5301	1.9	A	8	0.2	-2003	-27.4	1453	1426		
6577	7604	5773	60-64 Jahre	5776	3.3	A	3	0.1	-1264	-18.0	957	956		
102	122	115	65 und mehr²⁾	101	-14	-12.2	-24	-19.2	6	113		
			Frauen³⁾											
63781	60741	41627	Total	41484	1.9	A	-143	-0.3	-12117	-22.6	12779	12924		
1423	1121	1101	15-19 Jahre	831	1.3	B	-270	-24.5	-255	-23.5	382	610		
5677	4425	3146	20-24 Jahre	3034	2.0	A	-112	-3.6	-741	-19.6	1171	1266		
9070	8012	5448	25-29 Jahre	5427	2.3	A	-21	-0.4	-1580	-22.5	1882	1875		
9733	9348	6338	30-34 Jahre	6364	2.5	A	26	0.4	-1900	-23.0	1970	1930		
8407	8092	5548	35-39 Jahre	5588	2.2	A	40	0.7	-1512	-21.3	1691	1659		
7019	6890	4693	40-44 Jahre	4752	2.0	A	59	1.3	-1257	-20.9	1437	1400		
6609	6330	3948	45-49 Jahre	3986	1.6	A	38	1.0	-1544	-27.9	1250	1208		
6437	6238	3825	50-54 Jahre	3939	1.5	A	114	3.0	-1481	-27.3	1282	1192		
5677	5977	4104	55-59 Jahre	4072	1.7	A	-32	-0.8	-1219	-23.0	1096	1123		
3728	4308	3474	60-64 Jahre	3489	2.6	A	15	0.4	-630	-15.3	618	661		

Erläuterungen siehe Seiten 26-28.

¹⁾ Variationskoeffizient: A=0.0-1.0%, B=1.1-2.0%, C=2.1-5.0%, D=5.1-10.0%, E=10.1-16.5%, F=16.6-25.0%, G>25%.

²⁾ Arbeitslosenquote aus statistischen Gründen nicht ausgewiesen.

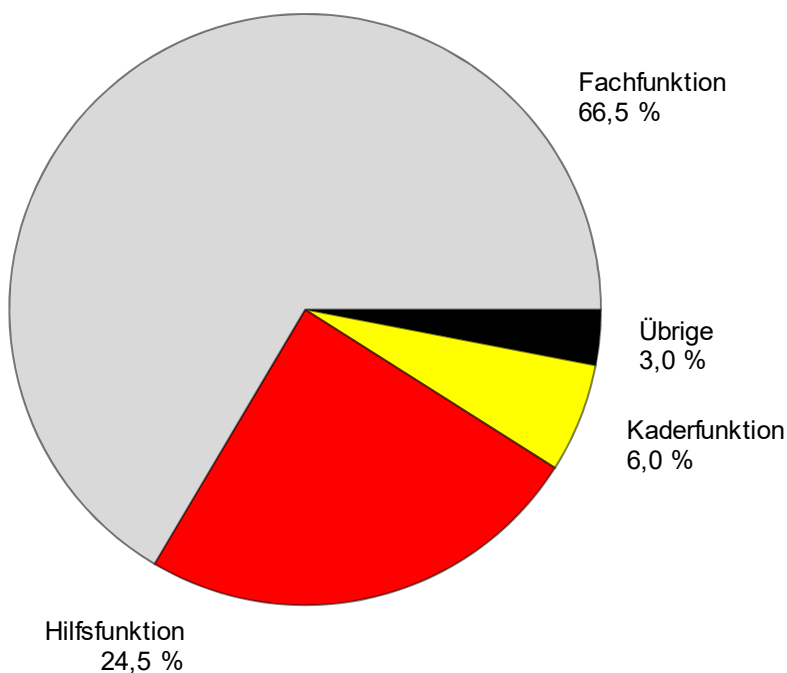
³⁾ 64 und mehr: 80 Arbeitslose im Oktober 2022.

T6: Registrierte Arbeitslose nach zuletzt ausgeübter Funktion

Jahresdurchschn. 2020		2021	Sept. 2022		Oktober 2022							
Bestände					Bestände		Veränderung zum				Zu- und Abgänge	
							Vormonat		Vorjahresmonat			
					absolut	relativ (in %)	absolut	relativ (in %)	Zugänge	Abgänge		
Anzahl	Anteil (in %)											
145720	137614	89526	Total	89636	100.0	110	0.1	-27097	-23.2	28070	27960	
370	313	220	Selbständig	225	0.3	5	2.3	-48	-17.6	65	57	
8438	8241	5403	Kaderfunktion	5352	6.0	-51	-0.9	-1919	-26.4	1092	1165	
95421	90155	59781	Fachfunktion	59600	66.5	-181	-0.3	-17592	-22.8	18055	18244	
37272	35332	21286	Hilfsfunktion	21973	24.5	687	3.2	-6762	-23.5	7842	7156	
2217	1929	1539	Lernende	1381	1.5	-158	-10.3	-426	-23.6	552	690	
801	664	420	Praktikant	402	0.4	-18	-4.3	-195	-32.7	152	168	
1168	944	846	Schüler, Student	675	0.8	-171	-20.2	-146	-17.8	307	473	
33	35	31	Heimarbeiter	28	0.0	-3	-9.7	-9	-24.3	5	7	
-	-	-	Keine Angabe	-	-	-	-	-	-	-	-	

Erläuterungen siehe Seiten 26-28.

G7: Registrierte Arbeitslose nach zuletzt ausgeübter Funktion Oktober 2022



T7: Langzeitarbeitslose

Jahresdurchschn.		Sept. 2022		Oktober 2022						
2020	2021			Bestände		Veränderung zum		Anteil am Total der Arbeits- losen (in %)		
Bestände		Vormonat		Vorjahresmonat						
Anzahl	Anteil (in %)	absolut		relativ (in %)	absolut	relativ (in %)				
21248	32269	17075	Total	16125	100.0	-950	-5.6	-14904	-48.0	18.0
			Nach Regionen:							
12156	19754	10158	Deutsche Schweiz	9456	58.6	-702	-6.9	-9776	-50.8	17.9
9092	12515	6917	Westschweiz und Tessin	6669	41.4	-248	-3.6	-5128	-43.5	18.1
			Nach Geschlecht:							
9488	14190	7546	Frauen	7101	44.0	-445	-5.9	-6670	-48.4	17.1
11760	18079	9529	Männer	9024	56.0	-505	-5.3	-8234	-47.7	18.7
			Nach Nationalität:							
11790	17145	9607	Schweizer	9137	56.7	-470	-4.9	-7499	-45.1	19.7
9457	15124	7468	Ausländer	6988	43.3	-480	-6.4	-7405	-51.4	16.2
			Nach Alter:							
424	709	138	15-24 Jahre	113	0.7	-25	-18.1	-417	-78.7	1.3
11143	17796	7659	25-49 Jahre	7135	44.2	-524	-6.8	-9670	-57.5	13.3
9617	13685	9197	50-64 Jahre	8799	54.6	-398	-4.3	-4801	-35.3	32.1
			Nach Berufshauptgruppen: ¹⁾							
1841	2703	1494	1 Führungskräfte	1402	8.7	-92	-6.2	-1257	-47.3	22.4
3175	4505	2477	2 Intellektuelle und wissenschaftliche Berufe	2325	14.4	-152	-6.1	-2025	-46.6	17.6
2572	3841	2219	3 Techniker und gleichrangige nichttechnische Berufe	2081	12.9	-138	-6.2	-1746	-45.6	18.9
3461	4862	2525	4 Bürokräfte und verwandte Berufe	2393	14.8	-132	-5.2	-2345	-49.5	18.0
3338	5553	2815	5 Dienstleistungsberufe und Verkäufer	2650	16.4	-165	-5.9	-2766	-51.1	15.6
73	110	53	6 Fachkräfte in Land- und Forstwirtschaft und Fischerei	57	0.4	4	7.5	-32	-36.0	11.5
1867	3143	1507	7 Handwerks- und verwandte Berufe	1435	8.9	-72	-4.8	-1416	-49.7	16.5
923	1414	778	8 Bediener von Anlagen und Maschinen und Montageberufe	736	4.6	-42	-5.4	-602	-45.0	20.7
3939	6081	3175	9 Hilfsarbeitskräfte	3013	18.7	-162	-5.1	-2699	-47.3	19.7
5	6	2	0 Angehörige der regulären Streitkräfte	4	0.0	2	100.0	-2	-33.3	13.8
54	51	30	Keine Angaben	29	0.2	-1	-3.3	-14	-32.6	3.2

Erläuterungen siehe Seiten 26-28.

¹⁾ Gliederung der Berufshauptgruppen nach Schweizer Berufsnomenklatur (CH-ISCO-19) bzw. nach Internationaler Standardklassifikation der Berufe (International Standard Classification of Occupations, ISCO).

T8: Jugendarbeitslosigkeit (15-24 Jahre)

Jahresdurchschn.		Sept. 2022		Oktober 2022								
2020	2021			Bestände	Veränderung zum Vormonat	Veränderung zum Vorjahresmonat		ALQ	VK ¹⁾	Veränderung in Prozent- punkten zum		
Bestände		Anzahl				absolut	relativ (in %)			absolut	relativ (in %)	Vor- monat
16799	13360	9368	Total	8690	-678	-7.2	-2481	-22.2	1.9	A	-0.2	-0.6
			Nach Regionen:									
11062	8773	5571	Deutsche Schweiz	5155	-416	-7.5	-1916	-27.1	1.5	A	-0.2	-0.6
5738	4587	3797	Westschweiz und Tessin	3535	-262	-6.9	-565	-13.8	3.1	A	-0.3	-0.6
			Nach Geschlecht:									
7101	5546	4247	Frauen	3865	-382	-9.0	-996	-20.5	1.8	A	-0.2	-0.5
9699	7814	5121	Männer	4825	-296	-5.8	-1485	-23.5	2.1	A	-0.1	-0.6
			Nach Nationalität:									
11196	8555	5897	Schweizer	5496	-401	-6.8	-1611	-22.7	1.5	A	-0.2	-0.5
5604	4805	3471	Ausländer	3194	-277	-8.0	-870	-21.4	3.4	A	-0.3	-0.9
			Nach Alter:									
3502	2758	2607	15-19 Jahre	2069	-538	-20.6	-560	-21.3	1.5	A	-0.4	-0.4
13297	10602	6761	20-24 Jahre	6621	-140	-2.1	-1921	-22.5	2.1	A	-0.1	-0.6
			Nach bisheriger Dauer:									
13836	10073	8386	1-6 Monate	7837	-549	-6.5	-1328	-14.5
2539	2578	844	7-12 Monate	740	-104	-12.3	-736	-49.9
424	709	138	> 1 Jahr	113	-25	-18.1	-417	-78.7
			Nach ausgewählten Funktionen:									
10290	7993	5530	Fachfunktion	5157	-373	-6.7	-1577	-23.4
3407	2834	1707	Hilfsfunktion	1722	15	0.9	-425	-19.8
1857	1556	1268	Lehrling	1159	-109	-8.6	-295	-20.3
336	250	170	Praktikant	155	-15	-8.8	-80	-34.0
871	699	675	Schüler, Student	482	-193	-28.6	-101	-17.3

Erläuterungen siehe Seiten 26-28.

¹⁾ Variationskoeffizient: A=0.0-1.0%, B=1.1-2.0%, C=2.1-5.0%, D=5.1-10.0%, E=10.1-16.5%, F=16.6-25.0%, G>25%.

T9: Gemeldete offene Stellen

Jahresdurchschn.		Sept. 2022		Oktober 2022							
2020	2021			Bestände		Veränderung zum				Zu- und Abgänge	
				Vormonat		Vorjahresmonat					
Anzahl	Anteil (in %)	absolut		relativ (in %)	absolut	relativ (in %)	Zugänge 1)	Abgänge			
30420	50834	69842	Total ²⁾	62889	100.0	-6953	-10.0	9683	18.2	42543	49496
...	...	65578	Saisonbereinigt ³⁾	67525	...	1947	3.0
			Nach Arbeitszeit:								
26040	42299	56349	Vollzeit	50938	81.0	-5411	-9.6	7037	16.0	33663	39066
4380	8536	13493	Teilzeit	11951	19.0	-1542	-11.4	2646	28.4	8880	10430
			Nach Kantonen:								
4676	7952	10772	Zürich	9647	15.3	-1125	-10.4	1890	24.4	7595	8722
2875	4670	5637	Bern	5051	8.0	-586	-10.4	616	13.9	4543	5129
1441	2939	3936	Luzern	3540	5.6	-396	-10.1	52	1.5	2261	2656
129	217	287	Uri	262	0.4	-25	-8.7	78	42.4	165	190
340	642	1048	Schwyz	1040	1.7	-8	-0.8	318	44.0	517	525
			Obwalden ⁴⁾	-	-	-	-	-	-	-	-
317	454	625	Nidwalden	616	1.0	-9	-1.4	148	31.6	300	309
130	250	298	Glarus	270	0.4	-28	-9.4	-25	-8.5	126	154
392	684	1051	Zug	970	1.5	-81	-7.7	313	47.6	682	763
792	986	687	Freiburg	769	1.2	82	11.9	-177	-18.7	968	886
896	1404	2222	Solothurn	2190	3.5	-32	-1.4	912	71.4	1856	1888
1158	1780	1953	Basel-Stadt	1977	3.1	24	1.2	345	21.1	1254	1230
1051	1497	2417	Basel-Landschaft	2014	3.2	-403	-16.7	430	27.1	1206	1609
387	692	1043	Schaffhausen	964	1.5	-79	-7.6	121	14.4	574	651
83	174	253	Appenzell A.Rh.	278	0.4	25	9.9	93	50.3	121	96
31	67	56	Appenzell I.Rh.	43	0.1	-13	-23.2	-24	-35.8	28	41
2130	3908	5895	St. Gallen	5316	8.5	-579	-9.8	1001	23.2	3012	3591
1959	3979	6729	Graubünden	6145	9.8	-584	-8.7	1169	23.5	1636	2220
2967	4319	5913	Aargau	5898	9.4	-15	-0.3	1579	36.6	3712	3728
1199	1773	2416	Thurgau	2176	3.5	-240	-9.9	475	27.9	1515	1755
1040	1459	1463	Tessin	1600	2.5	137	9.4	141	9.7	1653	1516
3073	4807	6800	Waadt	5860	9.3	-940	-13.8	496	9.2	3100	4040
1582	2372	3425	Wallis	2724	4.3	-701	-20.5	298	12.3	1530	2231
843	2162	2882	Neuenburg	1760	2.8	-1122	-38.9	-650	-27.0	1101	2223
707	1050	1302	Genf	984	1.6	-318	-24.4	-48	-4.7	2672	2990
222	599	732	Jura	795	1.3	63	8.6	132	19.9	416	353

Erläuterungen siehe Seiten 26-28.

1) Alle Zugänge von offenen Stellen im Berichtsmonat, welche sofort oder zu einem späteren Zeitpunkt besetzt werden können.

2) Von den 62'889 Stellen unterliegen 49'563 der Meldepflicht.

3) Es wird das Saisonbereinigungsverfahren X-13 verwendet. Das Verfahren berechnet die Zeitreihe mit jedem zusätzlichen Wert neu, so dass die bereinigten Werte von einem Monat zum anderen variieren können. Diese Werte sind kursiv dargestellt. Der Zugang von 49'563 Stellen infolge der Einführung der Stellenmeldepflicht für bestimmte Berufsarten mit einer Arbeitslosenquote von mindestens 5% auf den 1. Januar 2020 ist im trend- und saisonbereinigten Stellentotal des Monats Oktober 2022 berücksichtigt.

4) Neu erfasste offene Stellen für Obwalden werden seit Juli 2009 in Nidwalden erfasst und ausgewiesen.

T10: Zeitreihe registrierte Arbeitslose

	Jan.	Feb.	März	April	Mai	Juni	Juli	Aug.	Sept.	Okt.	Nov.	Dez.	Ø
2000	92631	88702	81548	75642	69788	65962	65140	63708	62329	62953	65721	69724	71987
2001	72295	69766	65625	63032	61097	59176	60166	61079	62170	68298	77633	86027	67197
2002	93714	94472	92371	92025	90930	90705	92948	96362	101889	110197	120627	129809	100504
2003	138944	142023	141808	141624	140609	140485	141699	143672	146688	151259	156598	162835	145687
2004	168163	165979	160849	155061	148816	144103	143125	145923	146341	147911	152409	158416	153091
2005	162032	160451	155681	150671	145370	140661	139902	142359	142728	144066	146762	151764	148537
2006	154204	150099	143249	136360	129486	122837	121725	123074	121876	122765	124133	128580	131532
2007	131057	126395	117915	112829	106200	99781	99779	100757	99681	102039	104820	109012	109189
2008	111877	108457	103777	100880	95166	91477	92163	94039	95980	100471	107652	118762	101725
2009	128430	132402	134713	136709	135128	140253	145364	150831	154409	158138	163950	172740	146089
2010	175765	172999	166032	158570	151074	144473	142330	142879	140040	139365	141668	148636	151986
2011	148784	143325	134905	123448	114684	110378	109200	111687	111344	115178	121109	130662	122892
2012	134317	133154	126392	123158	118860	114868	116294	119823	120347	125536	132067	142309	125594
2013	148158	146001	138993	135851	131290	126498	128516	129956	131072	133443	139073	149437	136524
2014	153260	149259	142846	137087	130310	126632	127054	128434	129965	132397	136552	147369	136764
2015	150946	149921	145108	141131	136349	133256	133754	136983	138226	141269	148143	158629	142810
2016	163644	161417	155324	149540	144778	139127	139310	142858	142675	144531	149228	159372	149317
2017	164466	159809	152280	146327	139778	133603	133926	135578	133169	134800	137317	146654	143142
2018	149161	143930	130413	119781	109392	106579	106052	107893	106586	107315	110474	119661	118103
2019	123962	119473	112341	107298	101370	97222	97578	99552	99098	101684	106330	117277	106932
2020	121018	117822	135624	153413	155998	150289	148870	151111	148560	149118	153270	163545	145720
2021	169753	167953	157968	151279	142966	131821	128279	126355	120294	116733	116244	121728	137614
2022	122268	117970	109500	104391	98004	92511	91474	91372	89526	89636			

Erläuterungen siehe Seiten 26-28.

T11: Zeitreihe Arbeitslosenquote ¹⁾

	Jan.	Feb.	März	April	Mai	Juni	Juli	Aug.	Sept.	Okt.	Nov.	Dez.	Ø
2000	2.3	2.2	2.1	1.9	1.8	1.7	1.7	1.6	1.6	1.6	1.7	1.8	1.8
2001	1.8	1.8	1.7	1.6	1.5	1.5	1.5	1.5	1.6	1.7	2.0	2.2	1.7
2002	2.4	2.4	2.3	2.3	2.3	2.3	2.4	2.4	2.6	2.8	3.1	3.3	2.5
2003	3.5	3.6	3.6	3.6	3.6	3.6	3.6	3.6	3.7	3.8	4.0	4.1	3.7
2004	4.3	4.2	4.1	3.9	3.8	3.7	3.6	3.7	3.7	3.7	3.9	4.0	3.9
2005	4.1	4.1	3.9	3.8	3.7	3.6	3.5	3.6	3.6	3.7	3.7	3.8	3.8
2006	3.9	3.8	3.6	3.5	3.3	3.1	3.1	3.1	3.1	3.1	3.1	3.3	3.3
2007	3.3	3.2	3.0	2.9	2.7	2.5	2.5	2.6	2.5	2.6	2.7	2.8	2.8
2008	2.8	2.7	2.6	2.6	2.4	2.3	2.3	2.4	2.4	2.5	2.7	3.0	2.6
2009	3.3	3.4	3.4	3.5	3.4	3.6	3.7	3.8	3.9	4.0	4.2	4.4	3.7
2010	4.1	4.0	3.8	3.7	3.5	3.3	3.3	3.3	3.2	3.2	3.3	3.4	3.5
2011	3.4	3.3	3.1	2.9	2.7	2.6	2.5	2.6	2.6	2.7	2.8	3.0	2.8
2012	3.1	3.1	2.9	2.8	2.7	2.7	2.7	2.8	2.8	2.9	3.1	3.3	2.9
2013	3.4	3.4	3.2	3.1	3.0	2.9	3.0	3.0	3.0	3.1	3.2	3.5	3.2
2014	3.4	3.3	3.2	3.1	2.9	2.8	2.8	2.9	2.9	2.9	3.0	3.3	3.0
2015	3.4	3.3	3.2	3.1	3.0	3.0	3.0	3.0	3.1	3.1	3.3	3.5	3.2
2016	3.6	3.6	3.5	3.3	3.2	3.1	3.1	3.2	3.2	3.2	3.3	3.5	3.3
2017	3.5	3.4	3.3	3.2	3.0	2.9	2.9	2.9	2.9	2.9	3.0	3.2	3.1
2018	3.2	3.1	2.8	2.6	2.4	2.3	2.3	2.3	2.3	2.3	2.4	2.6	2.5
2019	2.7	2.6	2.4	2.3	2.2	2.1	2.1	2.1	2.1	2.2	2.3	2.5	2.3
2020	2.6	2.6	3.0	3.3	3.4	3.3	3.2	3.3	3.2	3.2	3.3	3.6	3.2
2021	3.7	3.7	3.4	3.3	3.1	2.9	2.8	2.7	2.6	2.5	2.5	2.6	3.0
2022	2.7	2.6	2.4	2.3	2.1	2.0	2.0	2.0	1.9	1.9			

Erläuterungen siehe Seiten 26-28.

¹⁾ Arbeitslosenquote definiert als Arbeitslosenzahl im Verhältnis zur Erwerbspersonenzahl (inkl. Diplomaten und internat. Funktioäre) gemäss Strukturerhebungsdaten des BFS. Seit 1. Januar 2020 gültige Erwerbspersonenbasis = 4'597'259 Personen (3-Jahres-Pooling der Strukturerhebungsdaten 2018-20). Von 2017 bis 2019: 4'636'100 Personen (3-Jahres-Pooling der Strukturerhebungsdaten 2015-17). Von 2014 bis 2016: 4'493'249 Personen (3-Jahres-Pooling der Strukturerhebungsdaten 2012-14). Von 2010 bis 2013: 4'322'899 Personen (Strukturerhebungsdaten des Jahres 2010). Von 2000 bis 2009: 3'946'988 Personen (Volkszählung VZ-2000).

T12: Zeitreihe registrierte Stellensuchende

	Jan.	Feb.	März	April	Mai	Juni	Juli	Aug.	Sept.	Okt.	Nov.	Dez.	Ø
2000	152261	148127	140225	132761	125283	119828	116250	112612	110089	109806	112616	115732	124633
2001	116770	114575	110115	105857	102990	100812	100534	100552	101302	108910	120808	129849	109423
2002	138443	140581	140468	140054	139202	139715	142271	145202	151503	161105	173500	183262	149609
2003	192586	197493	199702	200654	201123	201919	203712	205636	209495	215050	222282	228245	206491
2004	232197	231361	228212	222858	216377	212588	210740	212785	213733	215504	222102	227634	220508
2005	229624	228701	224525	219020	214024	210257	208300	210114	210888	212534	216859	220999	217154
2006	221825	218394	212486	204316	196638	189892	186936	186654	184880	186149	188641	192156	197414
2007	193176	188902	180298	173806	165843	158677	157068	156235	154395	157458	161214	164838	167659
2008	166414	163744	159031	154894	148527	144546	143798	143549	145937	151390	160144	171279	154438
2009	180287	186273	191992	194726	192516	198990	204137	208568	212902	217972	226116	234359	204070
2010	236317	235667	231497	223804	215264	209270	205604	204989	202774	202675	206715	211709	215524
2011	210916	205989	197837	181041	171169	165742	162530	164070	164448	169191	177681	185706	179693
2012	187417	187315	180912	176142	170776	166437	167222	170276	170867	178532	188311	196898	178425
2013	201776	200495	194224	190367	185012	179806	181398	181129	183741	188536	196522	205802	190734
2014	208777	205934	199911	192829	184436	180689	180822	179880	183113	187715	193892	203926	191827
2015	206138	206369	204266	199346	192798	191090	190939	192669	196042	200920	210886	220209	200973
2016	222751	222888	218187	210926	206239	201131	199347	201989	203568	207512	215215	223413	211097
2017	226861	223627	217248	208357	202419	196896	195223	195334	193624	198025	204141	212018	206148
2018	213125	208617	201119	194060	185467	179777	179857	179975	178499	183446	190212	197950	191009
2019	200125	197072	189467	183549	176128	170800	171280	169849	171423	176495	182427	192955	181798
2020	194233	190399	213897	231196	232982	233454	235762	237215	238145	241460	251139	260318	230017
2021	261499	259735	253939	246227	237367	226637	219183	214415	208282	203853	206349	209676	228930
2022	206867	201909	193595	183220	175456	168944	163315	161394	159399	160094			

Erläuterungen siehe Seiten 26-28.

T13: Abgerechnete Kurzarbeit

Betriebe, betroffene Arbeitnehmer und ausgefallene Arbeitsstunden

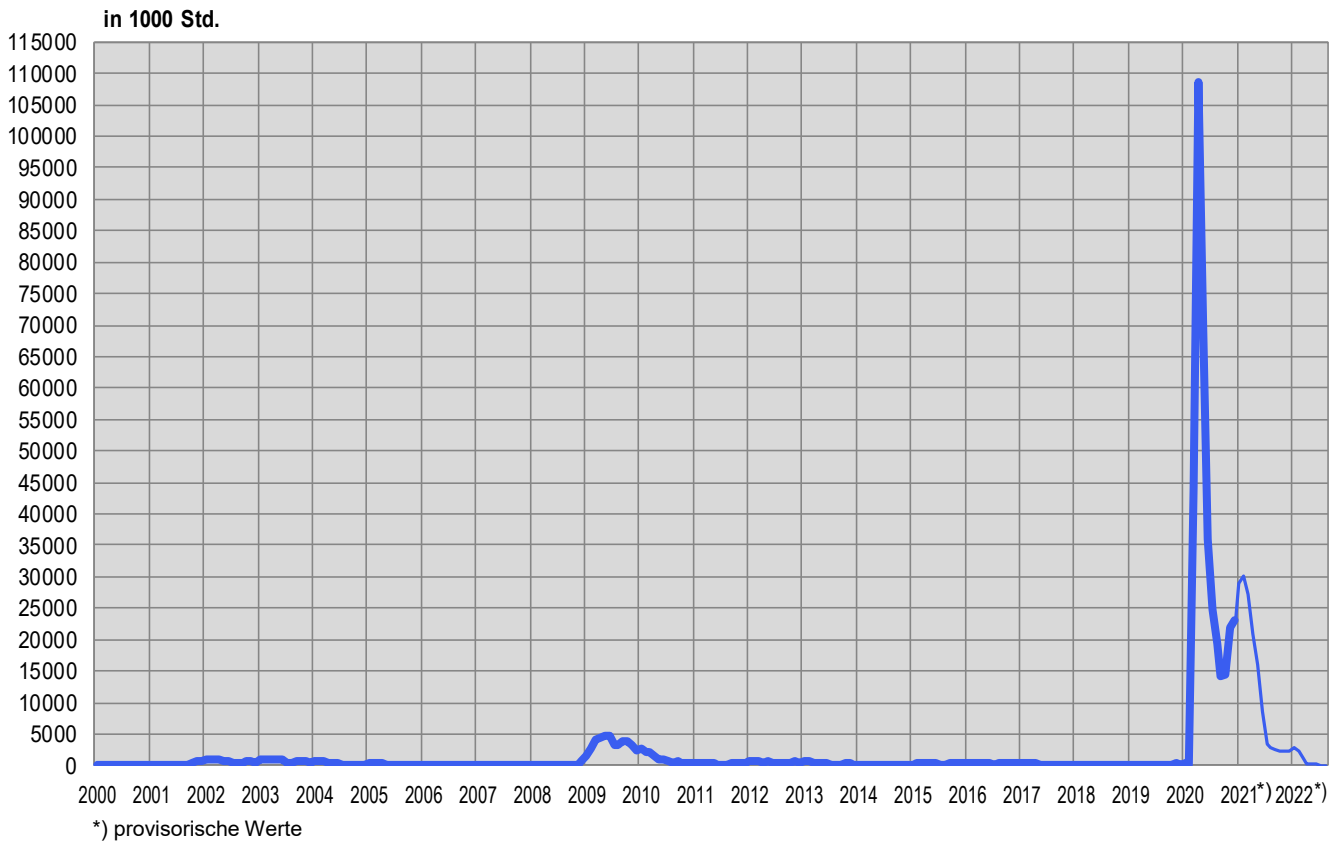
Merkmale	August 2022 *)	Veränderung gegenüber			
		Juli 2022		August 2021	
		absolut	in %	absolut	in %
- Betriebe	236	-112	-32.2	-9770	-97.6
- betroffene Arbeitnehmer	1595	-397	-19.9	-58171	-97.3
- ausgefallene Arbeitsstunden	85105	-9778	-10.3	-2805224	-97.1

*) *kursiv* = provisorische Werte.

(...) Veränderungen über 200% werden nicht publiziert.

Erläuterungen siehe Seiten 26-28.

G8: Kurzarbeit, abgerechnete ausgefallene Arbeitsstunden



T14: Aussteuerungen aus der Arbeitslosenversicherung

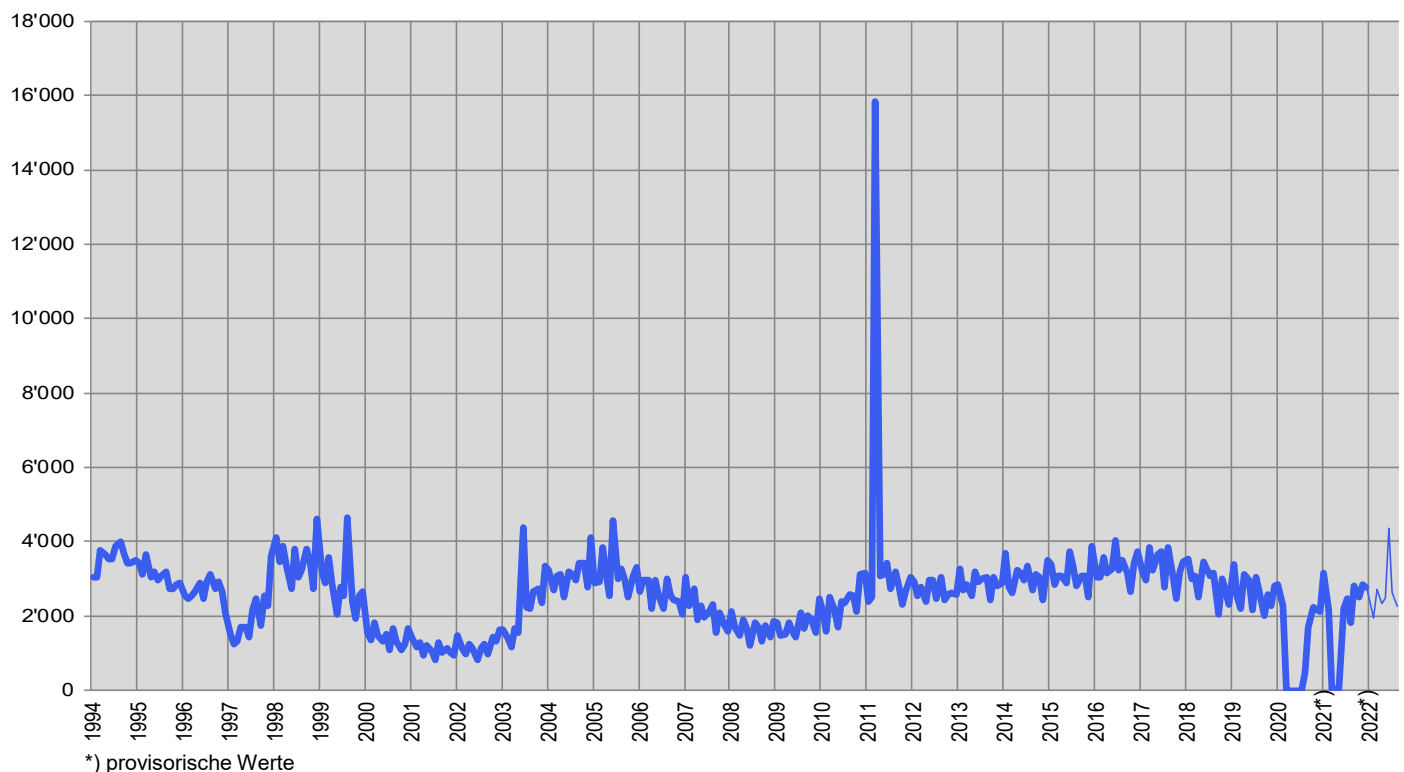
	Jan.	Feb.	März	April	Mai	Juni	Juli	Aug.	Sept.	Okt.	Nov.	Dez.	Ø
2001	1417	1182	1272	955	1206	1042	815	1271	1005	1111	1009	941	1102
2002	1485	1122	982	1243	1119	842	1123	1247	990	1417	1331	1610	1209
2003	1627	1384	1183	1656	1538	4395	2251	2188	2641	2732	2369	3331	2275
2004	3238	2688	3084	3117	2519	3191	3102	2963	3440	3416	2764	4111	3136
2005	2878	2939	3852	3123	2543	4583	2991	3275	2963	2499	3093	3309	3171
2006	2658	2964	2970	2187	2949	2547	2181	2985	2561	2426	2373	2030	2569
2007	3046	2286	2738	1905	2292	1971	2136	2303	1560	2093	1754	1592	2140
2008	2121	1719	1474	1894	1653	1192	1808	1715	1318	1736	1431	1851	1659
2009	1833	1488	1504	1828	1606	1428	2085	1666	2024	1914	1561	2451	1782
2010	2122	1603	2496	2166	1707	2390	2366	2573	2542	2106	3131	3143	2362
2011	2390	2487	15850	3063	3132	3406	2729	3180	2821	2306	2664	3026	3921
2012	2929	2540	2755	2402	2975	2946	2469	3021	2415	2573	2619	2592	2686
2013	3253	2714	2836	2551	3209	2925	3000	3037	2438	3021	2827	2868	2890
2014	3673	2771	2610	3219	3166	2946	3343	2677	3098	3045	2428	3501	3040
2015	3395	2851	3093	3070	2896	3716	3319	2811	3077	3088	2515	3871	3142
2016	3051	3029	3586	3162	3266	4042	3233	3509	3148	2654	3422	3709	3318
2017	3191	2973	3840	3212	3642	3721	2763	3847	3035	2478	3198	3447	3279
2018	3537	3019	3075	2513	3472	3261	3094	3144	2062	2991	2679	2310	2930
2019	3382	2516	2209	3125	2964	2157	3053	2665	2022	2573	2259	2798	2644
2020	2833	2266	-	-	-	2	-	482	1714	2233	2178	2109	1151
2021	3148	2179	16	16	44	2185	2461	1810	2827	2523	2838	2754	1900
* 2022	<i>2374</i>	<i>1936</i>	<i>2727</i>	<i>2326</i>	<i>2468</i>	<i>4369</i>	<i>2653</i>	<i>2266</i>					

* kursiv = provisorische Werte.

Erläuterungen siehe Seiten 26-28.

Von den im August ausgesteuerten Personen haben bis Ende Oktober 446 Personen oder 20% eine neue Stelle gefunden. 352 Personen oder 16% sind weiterhin bei einem RAV registriert und bleiben damit als arbeitslos oder stellensuchend erfasst. Sie haben die Möglichkeit, weiterhin von den Dienstleistungen der RAV und den angebotenen arbeitsmarktlichen Massnahmen zu profitieren. 1468 Ausgesteuerte (65%) sind nicht mehr eingeschrieben (ein späterer Wiedereintritt in den Arbeitsmarkt oder der Rückzug davon sind daher nicht erfassbar). Während der Geltungsdauer von Art. 8a Abs. 1 der Covid-19-Verordnung der Arbeitslosenversicherung (März 2020 bis Ende August 2020) konnten alle anspruchsberechtigten Personen maximal 120 zusätzliche Taggelder beziehen. Durch eine Anpassung des Covid-19-Gesetzes (Art. 17 Abs. 2 und 3) im März 2021 konnte jede versicherte Person, die am 1.3.2021 ihren Taggeldanspruch noch nicht ausgeschöpft hatte, für den Zeitraum vom 1.3.2021 bis zum 31.5.2021 maximal 66 zusätzliche Taggelder erhalten.

G9: Aussteuerungen aus der Arbeitslosenversicherung



ERLÄUTERUNGEN

Registrierte Arbeitslose	Personen, welche bei einem Regionalen Arbeitsvermittlungszentrum gemeldet sind, keine Stelle haben und sofort vermittelbar sind. Dabei ist unerheblich, ob diese Personen eine Arbeitslosenentschädigung beziehen oder nicht. Ganzarbeitslose suchen eine Vollzeitstelle; teilweise Arbeitslose eine Teilzeitstelle.
Registrierte Stellensuchende	Alle arbeitslosen und nichtarbeitslosen Personen, welche beim Regionalen Arbeitsvermittlungszentrum gemeldet sind und eine Stelle suchen.
Registrierte nicht-arbeitslose Stellensuchende	Personen, die bei einem Regionalen Arbeitsvermittlungszentrum registriert, jedoch im Unterschied zu den Arbeitslosen entweder nicht sofort vermittelbar sind oder aber über eine Arbeit verfügen. Die registrierten nichtarbeitslosen Stellensuchenden entsprechen der Differenz zwischen dem Total der registrierten Stellensuchenden und den Arbeitslosen. Als Kategorien der registrierten nicht-arbeitslosen Stellensuchenden werden die Anzahl Personen in Programmen zur vorübergehenden Beschäftigung, in Umschulung oder Weiterbildung, im Zwischenverdienst sowie Übrige ausgewiesen.
Programme zur vorübergehenden Beschäftigung (PvB)	Von der Arbeitslosenversicherung finanzierte Programme mit dem Zweck, die berufliche Eingliederung bzw. Wiedereingliederung der Versicherten zu erleichtern. Sie ermöglichen den Teilnehmenden, ihre beruflichen Qualifikationen zu erhalten und neue Fähigkeiten zu fördern. Die vorübergehende Beschäftigung kann auch im Rahmen von Berufspraktika in Unternehmen und in der Verwaltung oder in Motivationssemestern für Schulabgänger erfolgen.
Umschulung / Weiterbildung	Umschulungs- und Weiterbildungsmassnahmen (Kurse) bezwecken die rasche und wesentliche Verbesserung der Vermittlungsfähigkeit eines Versicherten auf dem Arbeitsmarkt. Die Massnahme kann auch als Ausbildungspraktikum bei einer Unternehmung oder im Rahmen einer Übungsfirma erfolgen. Nichtarbeitslose in Umschulung/Weiterbildung sind gemäss Artikel 60 Absatz 4 des Arbeitslosenversicherungsgesetzes während der Dauer der Massnahme nicht vermittelbar. Sie sind in der Tabelle 2c der Statistik der Nichtarbeitslosen ausgewiesen. Arbeitslose in Umschulung/Weiterbildung müssen hingegen eine Ausbildung zu Gunsten einer neuen Arbeitsstelle sofort beenden. Die Anzahl dieser Personen wird auf Seite 6 unten angezeigt.
Zwischenverdienst	Als Zwischenverdienst gilt jedes Einkommen aus selbständiger oder unselbständiger Erwerbstätigkeit, das ein Bezüger von Arbeitslosenentschädigung zur Vermeidung oder Verringerung der Arbeitslosigkeit in der Bezugsperiode erzielt.
Übrige nichtarbeitslose Stellensuchende	Dazu gehören Personen mit Einarbeitungszuschüssen, mit Pendler- und Wochenaufenthalter-beiträgen, mit Leistungen zur Förderung der selbständigen Erwerbstätigkeit sowie Personen, die wegen Krankheit, Militärdienst oder aus anderen Gründen nicht sofort vermittelbar sind, Personen während der Kündigungsfrist.
Vermittlungsfähigkeit	Der Arbeitslose ist vermittlungsfähig, wenn er bereit, in der Lage und berechtigt ist, eine zumutbare Arbeit anzunehmen.
Bestände	Anzahl am Stichtag. Als Stichtag gilt der letzte Tag des Monats.
Zugänge / Abgänge	Zugänge bezeichnen die Summe der Neuanmeldungen in den Erwerbsstatus ‚arbeitslos‘ plus die Mutationen von ‚nichtarbeitslos‘ auf ‚arbeitslos‘. Entsprechend setzen sich die Abgänge zusammen aus den Abmeldungen der Arbeitslosen und den Mutationen von ‚arbeitslos‘ auf ‚nichtarbeitslos‘. Zusätzlich sind auf Niveau Gesamtschweiz auch andere Flüsse mess- und ausweisbar (Zu- und Abgänge in den Aggregaten stellensuchend, nichtarbeitslos; Unteraggregate nichtarbeitslos; offene Stellen).
Saisonbereinigung	Methode, welche die Elimination der saisonalen Komponente einer Zeitreihe erlaubt. Es wird das Saisonbereinigungsverfahren X-13 verwendet. Das Verfahren berechnet die Zeitreihe mit jedem zusätzlichen Wert neu, so dass die bereinigten Werte von einem Monat zum anderen variieren können.
Alter	Differenz zwischen Stichtag (letzter Tag im Monat) und dem Geburtsdatum (Jahr und Monat) der betreffenden Person. Klassenbildung in Schritten von fünf Jahren.
Jugendarbeitslosigkeit	Arbeitslose im Alter von 15 - 24 Jahren.
Bisherige Dauer	Differenz in Tagen zwischen Stichtag und dem Anmeldedatum, abzüglich der Zeitspanne, in der die betroffene Person nicht als arbeitslos gilt (Programme zur vorübergehenden Beschäftigung, Zwischenverdienst etc.).
Erwerbssituation	Vorher erwerbstätig: Das Ende der beruflichen Aktivitäten liegt nicht weiter als 6 Monate vor der Anmeldung beim Regionalen Arbeitsvermittlungszentrum zurück.

Erstmals auf Stellensuche: soeben die Ausbildung beendet (Lernende sind unter *vorher erwerbstätig*).
Wiedereintritt ins Erwerbsleben: nach einem Unterbruch der Erwerbstätigkeit von mindestens 6 Monaten.
Umschulung / Weiterbildung: Vermittelbare Arbeitslose, die sich weiterbilden oder umschulen lassen.

Arbeitslosenquote	Zahl der registrierten Arbeitslosen am Stichtag (letzter Tag des Monats) geteilt durch die Zahl der Erwerbspersonen (seit 1. Jan. 2020: 4'597'259 Personen) gemäss 3-Jahres-Pooling 2018 bis 2020 der Strukturerhebungsdaten zum Erwerbsleben der Bevölkerung (erhoben durch das Bundesamt für Statistik), multipliziert mit 100.
Erwerbspersonen	<p>Erwerbstätige (ab einer Arbeitsstunde pro Woche) plus Erwerbslose unter der Wohnbevölkerung.</p> <p>Die Zahl der Erwerbspersonen fliesst über den Nenner in die Berechnung der Arbeitslosenquote ein und tangiert über deren Feingliederung (nach Regionen, Kantonen, Nationalität, Altersklassen, Geschlecht) diverse Tabellen in der Arbeitsmarktstatistik des SECO. Ausnahme: Die Arbeitslosenquoten zu den Wirtschaftszweigen und den Berufen wird nicht über die Zahl der Erwerbspersonen, sondern über die Zahl der Erwerbstätigen berechnet.</p> <p>Die Zahl der Erwerbspersonen wird seit 2010 im Rahmen von Strukturerhebungen zum Erwerbsleben der Bevölkerung durch das Bundesamt für Statistik als jährlich durchgeführte Stichprobe erhoben. Solche jährlich durchgeführte Strukturerhebungen können zu sogenannten Mehrjahres-Poolings zusammengefasst werden. Vorteil eines solchen Vorgehens ist eine breiter abgestützte Datenbasis im Erwerbspersonenbereich. Das SECO setzt für die Berechnung der Arbeitslosenquoten die Arbeitslosenzahlen ab 1. Jan. 2020 ins Verhältnis zu den Erwerbspersonenzahlen aus dem 3-Jahres-Pooling der Strukturerhebungsdaten 2018 bis 2020.</p> <p>Durch die Abstützung auf die Stichprobenmethode kann der Nenner der Arbeitslosenquote häufiger angepasst werden als unter der früheren Volkszählungsmethode (Vollerhebung alle 10 Jahre). Die vom SECO verwendeten Erwerbspersonenzahlen umfassen auch die Diplomaten und internationalen Funktionäre mit Wohnsitz in der Schweiz.</p> <p>(Bis 31.12.1999 wurden der Berechnung der Arbeitslosenquote die Erwerbspersonen ab 6 Arbeitsstunden pro Woche zugrunde gelegt. Diese Basis ist nicht mehr verfügbar).</p>
Variationskoeffizient der Erwerbspersonen	<p>Der Variationskoeffizient (VK) ist ein relatives Streuungsmass zur Beschreibung der Genauigkeit eines Schätzwertes. Der Variationskoeffizient errechnet sich aus der Standardabweichung einer Stichprobenverteilung dividiert durch den Mittelwert dieser Verteilung, multipliziert mit 100. (Der Variationskoeffizient beschreibt damit die relative Standardabweichung einer Stichprobenverteilung und ermöglicht damit, bei Verteilungen mit unterschiedlichen Mittelwerten die Variabilität der Messwerte miteinander zu vergleichen).</p> <p>Mit dem Variationskoeffizienten kennzeichnet das SECO bei den Arbeitslosenquoten die Genauigkeit der Erwerbspersonenzahl (des Nenners der Arbeitslosenquote) mit Buchstaben: A bedeutet eine mögliche Abweichung der Erwerbspersonenzahl vom wahren Wert um 0.0 bis 1.0 %, B um 1.1 bis 2 %, C um 2.1 bis 5 %, D um 5.1 bis 10 %. Arbeitslosenquoten, die auf Erwerbspersonen mit einem Variationskoeffizient von über 10 % beruhen, werden nicht veröffentlicht.</p>
Wirtschaftszweige	Systematik gemäss NOGA 2008 (NOmenclature Générale des Activités économiques).
Berufsgruppen	Systematik gemäss Schweizer Berufsnomenklatur CH-ISCO-19. Zuordnung nach zuletzt ausgeübter Tätigkeit.
Ausgeübte Funktion	<p>Selbständig: Inhaber einer Einzelunternehmung oder unbeschränkt haftender Gesellschafter einer Kollektiv- oder Kommanditgesellschaft.</p> <p>Kaderfunktion: mit Leitungs-, Koordinations- und Kontrollaufgaben beauftragt.</p> <p>Fachfunktion: mit Aufgaben von erheblicher Schwierigkeit betraut, die unter eigener Verantwortung ausgeführt werden.</p> <p>Hilfsfunktion: Ausführung von einfachen Arbeiten, welche keine besondere berufliche Ausbildung erfordern.</p> <p>Lernende: Abschluss bzw. Abbruch der Lehre oder einer gleichwertigen Ausbildung.</p> <p>Praktikant: Schul- oder Hochschulabgänger/in mit kurzer (i.d.R. 3-6 Monate), praktischer Erfahrung in einem Beruf.</p> <p>Schüler / Student: Abschluss bzw. Abbruch einer Ausbildung an einer Schule.</p> <p>Heimarbeit: Tätigkeit in der eigenen Wohnung im Auftrag eines Betriebes.</p>
Langzeitarbeitslose	Personen, die seit über einem Jahr arbeitslos sind.
Gemeldete offene Stellen	Die offenen Stellen werden den Regionalen Arbeitsvermittlungszentren, welche die entsprechenden Register bewirtschaften, freiwillig gemeldet. Seit Juni 2009 wird eine gemeldete offene Stelle nach Ablauf des Gültigkeitsdatums nicht mehr automatisch abgemeldet. Neu hat der zuständige Personalberater im RAV nach Ablauf des Gültigkeitsdatums einen zusätzlichen Monat Zeit, die offene Stelle entweder definitiv abzumelden oder das „Datum gültig bis“ zu verlängern, wodurch die offene Stelle weiterhin im Bestand verbleibt.

Arbeitszeit	Vollzeit: 90% oder mehr der betriebsüblichen Arbeitszeit. Teilzeit: weniger als 90% der betriebsüblichen Arbeitszeit.
Missing Values	Aufgrund fehlender Werte aggregiert sich nicht in allen Tabellen die Summe der Einzelwerte auf das ausgewiesene Total.
...	Zahl nicht bekannt, gegenstandslos oder aus statistischen Gründen nicht aufgeführt.
-	Wert genau Null.
Definition der Aussteuerung	<p>Bei den Ausgesteuerten handelt es sich um Personen, die entweder ihren Höchstanspruch auf Taggelder ausgeschöpft haben, oder deren Anspruch auf Arbeitslosentaggelder nach Ablauf der zweijährigen Rahmenfrist erloschen ist, und die anschliessend keine neue Rahmenfrist eröffnen können. Die Aussteuerung erfolgt in dem Monat, in dem das letzte Taggeld bezogen worden ist.</p> <p>Der Höchstanspruch hängt von der Beitragszeit und dem Alter ab. Seit dem 1. April 2011 gilt die folgende Regelung:</p> <ul style="list-style-type: none">- Personen, welche in den 2 Jahren vor der Arbeitslosigkeit während mindestens 12, aber weniger als 18 Monaten Arbeitslosenversicherungsprämien bezahlt haben, können maximal 260 Taggelder beziehen.- Personen mit einer Beitragszeit ab 18 Monaten haben Anspruch auf 400 Taggelder.- 520 Taggelder beträgt der Höchstanspruch von Personen mit einer Beitragsdauer von mindestens 22 Monaten, die entweder älter als 55 Jahre sind, oder die eine Invaliditäts-Rente beziehen, welche einem Invaliditätsgrad von mindestens 40 % entspricht.- Anspruch auf maximal 200 Taggelder haben Personen bis 25 Jahren und ohne Unterhaltspflichten, welche eine Beitragsdauer von mindestens 12 Monaten aufweisen.- Wer von der Beitragszeit befreit ist, kann maximal 90 Taggelder beanspruchen.- Personen, deren Rahmenfrist innerhalb der letzten vier Jahre vor der Erreichung des ordentlichen AHV-Rentenalters beginnt, können zusätzlich 120 Taggelder beziehen. <p>Vom 1. Juli 2003 bis zum 31.3.2011 galten die folgenden Höchstansprüche:</p> <ul style="list-style-type: none">- Anspruch auf 400 Taggelder hatten Personen mit einer Beitragszeit von mindestens 12 Monaten.- Wer eine Beitragszeit von 18 Monaten aufwies und entweder älter als 55 Jahre war oder eine Rente der Invaliden- oder Unfallversicherung bezog, hatte Anspruch auf 520 Taggelder.- Personen, deren Rahmenfrist innerhalb der letzten vier Jahre vor der Erreichung des ordentlichen AHV-Rentenalters begann, konnten zusätzlich 120 Taggelder beziehen.- Wer von der Beitragszeit befreit war, hatte auf maximal 260 Taggelder Anspruch.- Personen mit Anspruch auf 400 Taggelder konnten zusätzliche 120 Taggelder beziehen, wenn sie in Kantonen/Regionen wohnten, die während mindestens 6 Monaten eine Arbeitslosenquote von mehr als 5% aufwiesen. Die betroffenen Kantone mussten sich mit 20% an den zusätzlichen Kosten beteiligen. <p>Zwischen Januar 1997 und Juni 2003 genügten 6 Monaten Beitragszeit in den 2 Jahren vor der Arbeitslosigkeit, um eine 2-jährige Rahmenfrist zu eröffnen. Der Höchstanspruch betrug für die meisten Personen 520 Taggelder.</p> <p>Bis Ende des Jahres 1996 hing das Maximum der ausbezahlten Taggelder von der Beitragszeit ab. 6 Monate Beitragszeit gaben Anrecht auf 170 Taggelder, 12 Monate auf 250 Taggelder und 18 Monate auf 400 Taggelder.</p> <p>Aus praktischen Gründen, die mit den Auszahlungen im Zusammenhang stehen, sind die Daten der Arbeitslosenkassen zur Zahl der Aussteuerungen erst nach einer Frist von zwei Monaten verfügbar.</p>
Abgerechnete Kurzarbeit	<p>Unter Kurzarbeit versteht man eine vorübergehende Kürzung der Arbeitszeit oder eine vollständige temporäre Betriebseinstellung mit in der Regel entsprechender Lohnkürzung, wobei das Arbeitsverhältnis weiter dauert. Ebenfalls als solche berücksichtigt werden Arbeitsausfälle als Folge behördlicher Massnahmen oder anderer nicht vom Arbeitgeber zu vertretender Umstände. Im Einzelfall kann auch eine einzelne Betriebsabteilung einem Betrieb gleichgestellt werden. Die Einführung von Kurzarbeit in einem Betrieb soll vorübergehende Beschäftigungseinbrüche ausgleichen und die Arbeitsplätze erhalten. Die Kurzarbeitsentschädigung bietet somit den Unternehmern eine Alternative zu Entlassungen.</p> <p>Statistisch erfasst wird die von den Kassen abgerechnete und ausbezahlte Kurzarbeit. Aus praktischen Gründen, die mit den Auszahlungen im Zusammenhang stehen, sind die Daten der Arbeitslosenkassen zur abgerechneten Kurzarbeit erst nach einer Frist von zwei Monaten verfügbar.</p>