



Schweizerische Eidgenossenschaft  
Confédération suisse  
Confederazione Svizzera  
Confederaziun svizra

Eidgenössisches Volkswirtschaftsdepartement EVD  
**Staatssekretariat für Wirtschaft SECO**

## **Die Lage auf dem Arbeitsmarkt**

**August 2012**

**7. September 2012**

**Herausgeber:**

Schweizerische Eidgenossenschaft  
Confédération suisse  
Confederazione Svizzera  
Confederaziun svizra

Staatssekretariat für Wirtschaft SECO  
Direktion für Arbeit  
Effingerstrasse 31 – 35  
CH-3003 Bern  
Tel. ++41 31 322 56 56  
Fax ++41 31 322 56 00  
[www.seco.admin.ch](http://www.seco.admin.ch)  
E-Mail: [info@seco.admin.ch](mailto:info@seco.admin.ch)

**Periodizität:**

„Die Lage auf dem Arbeitsmarkt“  
erscheint monatlich in deutscher, französischer  
und italienischer Sprache

**Abonnemente:**

Staatssekretariat für Wirtschaft SECO  
Direktion für Arbeit  
Arbeitsmarktstatistik  
Effingerstrasse 31 - 35  
CH-3003 Bern

Tel. ++41 31 322 28 92 / ++41 31 322 28 64  
Fax ++41 31 322 27 71

**Abonnementspreise:**

Jahresabonnement Schweiz: Fr. 60.--  
Jahresabonnement Ausland: Fr. 84.--

**Internet:**

[www.seco.admin.ch](http://www.seco.admin.ch)  
[www.treffpunkt-arbeit.ch](http://www.treffpunkt-arbeit.ch)  
[www.amstat.ch](http://www.amstat.ch) (Arbeitsmarktstatistik)

## INHALTSVERZEICHNIS

<b>1</b>	<b>Arbeitslosigkeit, Aussteuerungen, Kurzarbeit</b>	
	Kurzübersicht.....	4
<b>2</b>	<b>Tabellen</b>	
1a	Registrierte Arbeitslose nach Regionen, Geschlecht, Nationalität, Alter, Erwerbsstatus, Dauer der Arbeitslosigkeit und Erwerbssituation.....	6
1b	Arbeitslosenquote nach Regionen, Geschlecht, Nationalität und Alter.....	7
2a	Registrierte Arbeitslose nach Kantonen.....	8
2b	Arbeitslosenquote nach Kantonen.....	9
2c	Registrierte Stellensuchende nach Kantonen.....	10
3	Registrierte Arbeitslose nach Wirtschaftszweigen.....	15
4	Registrierte Arbeitslose nach Berufsgruppen.....	16
5	Registrierte Arbeitslose nach Altersklassen.....	17
6	Registrierte Arbeitslose nach der zuletzt ausgeübten Funktion.....	18
7	Langzeitarbeitslose nach Regionen, Geschlecht, Nationalität, Alter und ausgewählten Berufsgruppen.....	19
8	Jugendarbeitslosigkeit.....	20
9	Gemeldete offene Stellen.....	21
10	Zeitreihe ab 1995: Registrierte Arbeitslose.....	22
11	Zeitreihe ab 1995: Arbeitslosenquote.....	22
12	Zeitreihe ab 1995: Registrierte Stellensuchende.....	23
13	Abgerechnete Kurzarbeit.....	24
14	Aussteuerungen aus der Arbeitslosenversicherung.....	25
<b>3</b>	<b>Grafiken</b>	
1	Registrierte Arbeitslose nach Geschlecht, Nationalität und Dauerstufen.....	7
2	Anteile der registrierten nichtarbeitslosen Stellensuchenden.....	12
3	Registrierte Stellensuchende und Arbeitslose, 2000 - 2012.....	13
4	Anteil der Langzeitarbeitslosen am Total der Arbeitslosen, 2000 - 2012.....	13
5	Arbeitslosenquote nach Kantonen, Schweizerkarte.....	14
6	Arbeitslosenquote nach Kantonen, Balkengrafik.....	14
7	Registrierte Arbeitslose nach der zuletzt ausgeübten Funktion.....	18
8	Kurzarbeit: Abgerechnete ausgefallene Arbeitsstunden.....	24
9	Aussteuerungen aus der Arbeitslosenversicherung.....	25
<b>4</b>	<b>Erläuterungen.....</b>	<b>26</b>

### **Arbeitslosigkeit im August 2012**

Gemäss den Erhebungen des Staatssekretariats für Wirtschaft (SECO) waren Ende August 2012 119'823 Arbeitslose bei den Regionalen Arbeitsvermittlungszentren (RAV) eingeschrieben, 3'529 mehr als im Vormonat. Die Arbeitslosenquote stieg damit von 2,7% im Juli 2012 auf 2,8% im Berichtsmonat. Gegenüber dem Vorjahresmonat erhöhte sich die Arbeitslosigkeit um 8'136 Personen (+7,3%).

### **Jugendarbeitslosigkeit im August 2012**

Die Jugendarbeitslosigkeit (15- bis 24-Jährige) erhöhte sich um 3'246 Personen (+19,6%) auf 19'779. Im Vergleich zum Vorjahresmonat entspricht dies einem Anstieg um 1'703 Personen (+9,4%).

### **Stellensuchende im August 2012**

Insgesamt wurden 170'276 Stellensuchende registriert, 3'054 mehr als im Vormonat. Gegenüber der Vorjahresperiode stieg diese Zahl damit um 6'206 Personen (+3,8%).

### **Gemeldete offene Stellen im August 2012**

Die Zahl der bei den RAV gemeldeten offenen Stellen verringerte sich um 550 auf 16'562 Stellen.

### **Abgerechnete Kurzarbeit im Juni 2012**

Im Juni 2012 waren 7'799 Personen von Kurzarbeit betroffen, 303 Personen mehr (+4,0%) als im Vormonat. Die Anzahl der betroffenen Betriebe erhöhte sich um 23 Einheiten (+3,8%) auf 622. Die ausgefallenen Arbeitsstunden nahmen um 71'177 (-15,5%) auf 386'782 Stunden ab. In der entsprechenden Vorjahresperiode (Juni 2011) waren 182'144 Ausfallstunden registriert worden, welche sich auf 3'370 Personen in 394 Betrieben verteilt hatten.

### **Aussteuerungen im Juni 2012**

Gemäss vorläufigen Angaben der Arbeitslosenversicherungskassen belief sich die Zahl der Personen, welche ihr Recht auf Arbeitslosenentschädigung im Verlauf des Monats Juni 2012 ausgeschöpft hatten, auf 2'950 Personen.

### **Neue Funktionen auf dem Portal der Arbeitslosenversicherung**

Das Portal der Arbeitslosenversicherung [www.treffpunkt-arbeit.ch](http://www.treffpunkt-arbeit.ch) bietet Stellensuchenden und Arbeitgebern ab sofort neue Funktionen. Um den wachsenden Bedürfnissen der Besucher gerecht zu werden, wurde die Webseite noch zielgerichteter auf die verschiedenen Benutzergruppen zugeschnitten. Wer Stellen sucht, bekommt neu eine Trefferliste, die alle in der Schweiz im Internet verfügbaren Angebote mit Quellenangabe enthält. Arbeitgeber können jederzeit online auf den grössten Kandidatenpool der Schweiz zugreifen.

Speziell bei der Jobsuche und dem Erfassen offener Stellen ist die Benutzerfreundlichkeit erhöht worden. Zudem sind die Inhalte übersichtlicher dargestellt. Informative Texte, von A wie Anmeldung bis Z wie Zwischenverdienst, über B wie Bewerbungsunterstützung oder V wie Versicherungsleistungen, runden das Angebot ab. Nützliche Broschüren und Formulare ergänzen die Webseite. Rund 300'000 Besucher monatlich nutzen das Online-Angebot von Regionalen Arbeitsvermittlungszentren und Arbeitslosenkassen, das von der Direktion für Arbeit im SECO bereit gestellt wird.

## Kennzahlenübersicht

	Aktuell: <b>August</b> 2012	Vormonat Juli 2012	Vorjahr	Veränderung zum			
				Vormonat		Vorjahr	
				absolut	in %	absolut	in %
<b>ARBEITSLOSIGKEIT</b>							
- Arbeitslosenzahl	119'823	116'294	111'687	3'529	3,0	8'136	7,3
- Arbeitslosenquote	2,8%	2,7%	2,6%	...	0,1*)	...	0,2*)
- Jugendarbeitsl.-zahl **)	19'779	16'533	18'076	3'246	19,6	1'703	9,4
- Jugendarbeitsl.-quote	3,5%	2,9%	3,2%	...	0,6*)	...	0,3*)
- Stellensuchende	170'276	167'222	164'070	3'054	1,8	6'206	3,8
- Langzeitarbeitslose	18'899	18'621	22'130	278	1,5	-3'231	-14,6
<b>GEMELDETE OFFENE STELLEN</b>	16'562	17'112	18'584	-550	-3,2	-2'022	-10,9

\*) in Prozentpunkten

\*\*) 15- bis 24-Jährige

Tabelle 1a: Registrierte Arbeitslose

Jahresdurchschn.		Juli 2012		August 2012							
2010	2011			Bestände	Veränderung zum				Zu- und Abgänge		
		Anzahl			Anteil (in %)	Vormonat		Vorjahresmonat		Zugänge	Abgänge
				absolut		relativ (in %)	absolut	relativ (in %)			
151986	122892	116294	<b>Total</b>	<b>119823</b>	100.0	3529	3.0	8136	7.3	27926	24397
...	...	125968	<b>Saisonbereinigt</b>	<b>126673</b>	...	705	0.6	...	...	...	...
93037	72552	69735	<b>Nach Regionen:</b>								
58949	50340	46559	<b>Deutsche Schweiz</b>	<b>71440</b>	59.6	1705	2.4	5399	8.2	17722	16019
			<b>Westschweiz und Tessin</b>	<b>48383</b>	40.4	1824	3.9	2737	6.0	10204	8378
67955	56910	54701	<b>Nach Geschlecht:</b>								
84031	65982	61593	<b>Frauen</b>	<b>56596</b>	47.2	1895	3.5	2153	4.0	13265	11372
			<b>Männer</b>	<b>63227</b>	52.8	1634	2.7	5983	10.5	14661	13025
85290	68313	65724	<b>Nach Nationalität:</b>								
66696	54579	50570	<b>Schweizer</b>	<b>67946</b>	56.7	2222	3.4	3565	5.5	16292	14083
			<b>Ausländer</b>	<b>51877</b>	43.3	1307	2.6	4571	9.7	11634	10314
24344	17860	16533	<b>Nach Alter:</b>								
93569	75732	72210	<b>15-24 Jahre</b>	<b>19779</b>	16.5	3246	19.6	1703	9.4	8846	5396
34072	29300	27551	<b>25-49 Jahre</b>	<b>72622</b>	60.6	412	0.6	5627	8.4	15108	14690
			<b>50 und mehr</b>	<b>27422</b>	22.9	-129	-0.5	806	3.0	3972	4311
131993	106257	100196	<b>Nach Erwerbsstatus:</b>								
19993	16635	16098	<b>Ganzarbeitslose</b>	<b>103672</b>	86.5	3476	3.5	7832	8.2	24919	21393
			<b>Teilweise Arbeitslose</b>	<b>16151</b>	13.5	53	0.3	304	1.9	3007	3004
81235	71868	68551	<b>Nach bisheriger Dauer:</b>								
38239	26284	29122	<b>1-6 Monate</b>	<b>72829</b>	60.8	4278	6.2	8045	12.4	...	...
32512	24740	18621	<b>7-12 Monate</b>	<b>28095</b>	23.4	-1027	-3.5	3322	13.4	...	...
			<b>&gt; 1 Jahr</b>	<b>18899</b>	15.8	278	1.5	-3231	-14.6	...	...
138767	113028	108309	<b>Nach Erwerbssituation:</b>								
4976	3390	3063	<b>Vorher erwerbstätig</b>	<b>110800</b>	92.5	2491	2.3	8891	8.7	...	...
3065	2267	1488	<b>Erstmals auf Stellensuche</b>	<b>3569</b>	3.0	506	16.5	-181	-4.8	...	...
5179	4208	3434	<b>Wiedereintritt ins Erwerbsl.</b>	<b>1471</b>	1.2	-17	-1.1	-630	-30.0	...	...
			<b>Umschulung, Weiterbildung</b>	<b>3983</b>	3.3	549	16.0	56	1.4	...	...

Erläuterungen siehe Seiten 26-28.

**Tabelle 1b: Arbeitslosenquote**

Jahresdurchschnitt		Juli 2012		August 2012		
2010	2011			Quote VK <sup>1)</sup>	Veränderung in Prozentpunkten zum	
Quote				Vormonat	Vorjahres- monat	
3.5	2.8	2.7	<b>2.8</b>	A	0.1	0.2
...	...	2.9	<b>2.9</b>	A	-	...
<b>Nach Regionen:</b>						
3.0	2.3	2.2	<b>2.3</b>	A	0.1	0.2
4.9	4.2	3.9	<b>4.0</b>	A	0.1	0.2
<b>Nach Geschlecht:</b>						
3.4	2.9	2.8	<b>2.9</b>	A	0.1	0.1
3.6	2.8	2.6	<b>2.7</b>	A	0.1	0.3
<b>Nach Nationalität:</b>						
2.6	2.1	2.0	<b>2.1</b>	A	0.1	0.1
6.4	5.2	4.8	<b>4.9</b>	A	0.1	0.4
<b>Nach Alter:</b>						
4.3	3.2	2.9	<b>3.5</b>	A	0.6	0.3
3.7	3.0	2.8	<b>2.8</b>	A	-	0.2
2.8	2.4	2.3	<b>2.3</b>	A	-	0.1

Erläuterungen siehe Seiten 26-28.

<sup>1)</sup> Variationskoeffizient: A=0.0-1.0%, B=1.1-2.0%, C=2.1-5.0%, D=5.1-10.0%, E=10.1-16.5%, F=16.6-25.0%, G>25%.

**Grafik 1: Registrierte Arbeitslose nach ausgewählten Merkmalen  
August 2012**

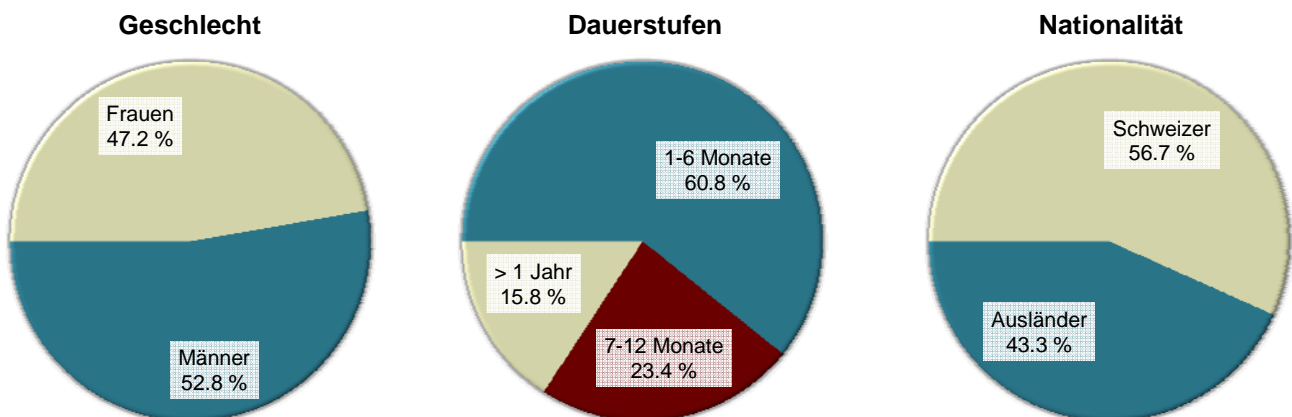


Tabelle 2a: Registrierte Arbeitslose nach Kantonen

Jahresdurchschnitt		Juli 2012		August 2012									
2010	2011			Bestände		Veränderung zum				Zu- und Abgänge			
Bestände				Anzahl		Vormonat		Vorjahresmonat		Zugänge		Abgänge	
						absolut	relativ (in %)	absolut	relativ (in %)				
				Anteil (in %)									
151986	122892	116294	<b>Total</b>	<b>119823</b>	100.0	3529	3.0	8136	7.3	27926	24397		
28227	22521	22183	<b>Zürich</b>	<b>22562</b>	18.8	379	1.7	1934	9.4	4535	4145		
14491	11133	10009	<b>Bern</b>	<b>10318</b>	8.6	309	3.1	546	5.6	2836	2525		
5136	3897	3735	<b>Luzern</b>	<b>3845</b>	3.2	110	2.9	268	7.5	1069	968		
249	217	165	<b>Uri</b>	<b>175</b>	0.1	10	6.1	-	-	55	44		
1651	1170	937	<b>Schwyz</b>	<b>998</b>	0.8	61	6.5	-17	-1.7	342	279		
265	160	160	<b>Obwalden</b>	<b>170</b>	0.1	10	6.3	43	33.9	81	72		
355	208	173	<b>Nidwalden</b>	<b>174</b>	0.1	1	0.6	-3	-1.7	77	75		
537	431	481	<b>Glarus</b>	<b>474</b>	0.4	-7	-1.5	94	24.7	127	132		
1518	1196	1083	<b>Zug</b>	<b>1197</b>	1.0	114	10.5	105	9.6	380	264		
4039	3277	3264	<b>Freiburg</b>	<b>3564</b>	3.0	300	9.2	551	18.3	1221	932		
4982	3445	3264	<b>Solothurn</b>	<b>3446</b>	2.9	182	5.6	224	7.0	1059	887		
3927	3434	3228	<b>Basel-Stadt</b>	<b>3239</b>	2.7	11	0.3	17	0.5	626	617		
4877	4016	3880	<b>Basel-Landschaft</b>	<b>3778</b>	3.2	-102	-2.6	45	1.2	671	769		
1264	930	972	<b>Schaffhausen</b>	<b>1022</b>	0.9	50	5.1	151	17.3	312	262		
557	413	440	<b>Appenzell A.Rh.</b>	<b>442</b>	0.4	2	0.5	64	16.9	116	115		
89	72	97	<b>Appenzell I.Rh.</b>	<b>113</b>	0.1	16	16.5	38	50.7	31	16		
8193	5827	5928	<b>St. Gallen</b>	<b>6137</b>	5.1	209	3.5	643	11.7	1945	1745		
1739	1669	1270	<b>Graubünden</b>	<b>1275</b>	1.1	5	0.4	56	4.6	442	428		
10922	8957	8866	<b>Aargau</b>	<b>9045</b>	7.5	179	2.0	638	7.6	2189	2005		
4059	2855	2864	<b>Thurgau</b>	<b>3030</b>	2.5	166	5.8	553	22.3	829	671		
7593	6819	6204	<b>Tessin</b>	<b>6470</b>	5.4	266	4.3	645	11.1	1283	1019		
18536	16494	16568	<b>Waadt</b>	<b>17177</b>	14.3	609	3.7	1401	8.9	3879	3260		
5940	5167	4310	<b>Wallis</b>	<b>4597</b>	3.8	287	6.7	688	17.6	1259	971		
5504	4222	4030	<b>Neuenburg</b>	<b>4224</b>	3.5	194	4.8	313	8.0	907	714		
15505	13159	11082	<b>Genf</b>	<b>11226</b>	9.4	144	1.3	-893	-7.4	1354	1209		
1831	1203	1101	<b>Jura</b>	<b>1125</b>	0.9	24	2.2	32	2.9	301	273		

Erläuterungen siehe Seiten 26-28.



Tabelle 2b: Arbeitslosenquote nach Kantonen

Jahresdurchschnitt		Juli 2012		August 2012		
2010	2011			Quote VK <sup>1)</sup>	Veränderung in Prozentpunkten zum	
Quote					Vormonat	Vorjahres- monat
3.5	2.8	2.7	<b>Total</b>	<b>2.8</b> A	0.1	0.2
3.6	2.9	2.8	<b>Zürich</b>	<b>2.9</b> A	0.1	0.3
2.7	2.0	1.8	<b>Bern</b>	<b>1.9</b> A	0.1	0.1
2.4	1.8	1.8	<b>Luzern</b>	<b>1.8</b> A	-	0.1
1.3	1.2	0.9	<b>Uri</b>	<b>0.9</b> C	-	-
2.0	1.4	1.1	<b>Schwyz</b>	<b>1.2</b> B	0.1	-
1.3	0.8	0.8	<b>Obwalden</b>	<b>0.8</b> C	-	0.2
1.5	0.9	0.7	<b>Nidwalden</b>	<b>0.7</b> C	-	-0.1
2.4	1.9	2.2	<b>Glarus</b>	<b>2.1</b> C	-0.1	0.4
2.4	1.9	1.7	<b>Zug</b>	<b>1.9</b> B	0.2	0.2
2.6	2.1	2.1	<b>Freiburg</b>	<b>2.3</b> B	0.2	0.3
3.5	2.4	2.3	<b>Solothurn</b>	<b>2.4</b> B	0.1	0.2
4.2	3.7	3.4	<b>Basel-Stadt</b>	<b>3.4</b> B	-	-
3.3	2.7	2.6	<b>Basel-Landschaft</b>	<b>2.6</b> B	-	0.1
3.0	2.2	2.3	<b>Schaffhausen</b>	<b>2.4</b> C	0.1	0.3
1.9	1.4	1.5	<b>Appenzell A.Rh.</b>	<b>1.5</b> C	-	0.2
1.0	0.8	1.1	<b>Appenzell I.Rh.</b>	<b>1.3</b> D	0.2	0.4
3.0	2.2	2.2	<b>St. Gallen</b>	<b>2.3</b> A	0.1	0.3
1.6	1.5	1.2	<b>Graubünden</b>	<b>1.2</b> B	-	0.1
3.1	2.6	2.5	<b>Aargau</b>	<b>2.6</b> A	0.1	0.2
2.9	2.0	2.0	<b>Thurgau</b>	<b>2.1</b> B	0.1	0.4
4.7	4.2	3.9	<b>Tessin</b>	<b>4.0</b> B	0.1	0.4
5.0	4.4	4.4	<b>Waadt</b>	<b>4.6</b> A	0.2	0.4
3.7	3.2	2.7	<b>Wallis</b>	<b>2.8</b> B	0.1	0.4
6.2	4.7	4.5	<b>Neuenburg</b>	<b>4.8</b> B	0.3	0.4
6.6	5.6	4.7	<b>Genf</b>	<b>4.8</b> A	0.1	-0.4
5.1	3.4	3.1	<b>Jura</b>	<b>3.2</b> C	0.1	0.1

Erläuterungen siehe Seiten 26-28.

<sup>1)</sup> Variationskoeffizient: A=0.0-1.0%, B=1.1-2.0%, C=2.1-5.0%, D=5.1-10.0%, E=10.1-16.5%, F=16.6-25.0%, G>25%.

Tabelle 2c: Registrierte Stellensuchende nach Kantonen

Jahresdurchschnitt		Juli 2012		August 2012					
2010	2011			Bestände		Veränderung zum			
						Vormonat		Vorjahresmonat	
				Anzahl	Anteil (in %)	absolut	relativ (in %)	absolut	relativ (in %)
215524	179693	167222	<b>Total</b>	<b>170276</b>	100.0	3054	1.8	6206	3.8
34958	28508	27816	<b>Zürich</b>	<b>28138</b>	16.5	322	1.2	1904	7.3
21096	16561	14633	<b>Bern</b>	<b>14895</b>	8.7	262	1.8	103	0.7
8335	6549	6160	<b>Luzern</b>	<b>6326</b>	3.7	166	2.7	359	6.0
446	390	322	<b>Uri</b>	<b>330</b>	0.2	8	2.5	17	5.4
2564	1985	1659	<b>Schwyz</b>	<b>1705</b>	1.0	46	2.8	-90	-5.0
477	337	341	<b>Obwalden</b>	<b>346</b>	0.2	5	1.5	80	30.1
595	441	332	<b>Nidwalden</b>	<b>359</b>	0.2	27	8.1	-32	-8.2
1024	787	778	<b>Glarus</b>	<b>811</b>	0.5	33	4.2	103	14.5
2519	2046	2030	<b>Zug</b>	<b>2103</b>	1.2	73	3.6	236	12.6
7140	6186	6076	<b>Freiburg</b>	<b>6282</b>	3.7	206	3.4	487	8.4
7311	5529	5352	<b>Solothurn</b>	<b>5473</b>	3.2	121	2.3	392	7.7
5692	5021	4691	<b>Basel-Stadt</b>	<b>4650</b>	2.7	-41	-0.9	28	0.6
6253	5298	5119	<b>Basel-Landschaft</b>	<b>5022</b>	2.9	-97	-1.9	8	0.2
2389	1964	1881	<b>Schaffhausen</b>	<b>1962</b>	1.2	81	4.3	55	2.9
972	786	811	<b>Appenzell A.Rh.</b>	<b>813</b>	0.5	2	0.2	103	14.5
136	112	142	<b>Appenzell I.Rh.</b>	<b>153</b>	0.1	11	7.7	36	30.8
12331	9509	9568	<b>St. Gallen</b>	<b>9868</b>	5.8	300	3.1	1095	12.5
3207	3076	2529	<b>Graubünden</b>	<b>2557</b>	1.5	28	1.1	140	5.8
15370	13030	12698	<b>Aargau</b>	<b>12812</b>	7.5	114	0.9	556	4.5
5922	4406	4322	<b>Thurgau</b>	<b>4483</b>	2.6	161	3.7	590	15.2
10938	10015	9438	<b>Tessin</b>	<b>9683</b>	5.7	245	2.6	773	8.7
24651	22392	22153	<b>Waadt</b>	<b>22730</b>	13.3	577	2.6	1371	6.4
9467	8538	7228	<b>Wallis</b>	<b>7495</b>	4.4	267	3.7	827	12.4
7635	6187	5556	<b>Neuenburg</b>	<b>5699</b>	3.3	143	2.6	-99	-1.7
21403	18093	13880	<b>Genf</b>	<b>13884</b>	8.2	4	0.0	-2745	-16.5
2694	1949	1707	<b>Jura</b>	<b>1697</b>	1.0	-10	-0.6	-91	-5.1

Erläuterungen siehe Seiten 26-28.

August  
2012

## Erwerbssituation der nichtarbeitslosen Stellensuchenden 1)

Kantone	Programme zur vorübergehenden Beschäftigung	Veränderungen zum Vormonat		Umschulung / Weiterbildung	Veränderungen zum Vormonat		Zwischenverdienst	Veränderungen zum Vormonat		übrige nicht-arbeitslose Stellensuchende	Veränderungen zum Vormonat	
		absolut	relativ (in %)		absolut	relativ (in %)		absolut	relativ (in %)		absolut	relativ (in %)
CH	<b>6273</b>	-69	-1.1	<b>1817</b>	230	14.5	<b>27752</b>	-243	-0.9	<b>14611</b>	-393	-2.6
ZH	<b>306</b>	-81	-20.9	<b>110</b>	-7	-6.0	<b>3327</b>	26	0.8	<b>1833</b>	5	0.3
BE	<b>396</b>	13	3.4	<b>229</b>	2	0.9	<b>2275</b>	-30	-1.3	<b>1677</b>	-32	-1.9
LU	<b>354</b>	21	6.3	<b>143</b>	22	18.2	<b>990</b>	16	1.6	<b>994</b>	-3	-0.3
UR	<b>26</b>	1	4.0	<b>3</b>	1	50.0	<b>93</b>	-7	-7.0	<b>33</b>	3	10.0
SZ	<b>99</b>	-9	-8.3	<b>4</b>	2	100.0	<b>262</b>	-6	-2.2	<b>342</b>	-2	-0.6
OW	<b>44</b>	-1	-2.2	<b>17</b>	4	30.8	<b>48</b>	-3	-5.9	<b>67</b>	-5	-6.9
NW	<b>51</b>	3	6.3	<b>13</b>	2	18.2	<b>29</b>	3	11.5	<b>92</b>	18	24.3
GL	<b>41</b>	3	7.9	<b>27</b>	4	17.4	<b>161</b>	21	15.0	<b>108</b>	12	12.5
ZG	<b>175</b>	-31	-15.0	<b>1</b>	-	-	<b>366</b>	-1	-0.3	<b>364</b>	-9	-2.4
FR	<b>446</b>	-30	-6.3	<b>171</b>	-12	-6.6	<b>1270</b>	11	0.9	<b>831</b>	-63	-7.0
SO	<b>241</b>	-11	-4.4	<b>103</b>	8	8.4	<b>1197</b>	12	1.0	<b>486</b>	-70	-12.6
BS	<b>88</b>	-7	-7.4	<b>21</b>	5	31.3	<b>1012</b>	-16	-1.6	<b>290</b>	-34	-10.5
BL	<b>75</b>	-4	-5.1	<b>32</b>	14	77.8	<b>927</b>	-10	-1.1	<b>210</b>	5	2.4
SH	<b>103</b>	-6	-5.5	<b>8</b>	-	-	<b>392</b>	-17	-4.2	<b>437</b>	54	14.1
AR	<b>30</b>	-3	-9.1	<b>39</b>	15	62.5	<b>130</b>	-6	-4.4	<b>172</b>	-6	-3.4
AI	<b>3</b>	-2	-40.0	<b>4</b>	1	33.3	<b>33</b>	-3	-8.3	<b>-</b>	-1	-100.0
SG	<b>581</b>	8	1.4	<b>354</b>	147	71.0	<b>1599</b>	16	1.0	<b>1197</b>	-80	-6.3
GR	<b>287</b>	10	3.6	<b>56</b>	24	75.0	<b>654</b>	-	-	<b>285</b>	-11	-3.7
AG	<b>282</b>	3	1.1	<b>59</b>	20	51.3	<b>2327</b>	-39	-1.6	<b>1099</b>	-49	-4.3
TG	<b>216</b>	-19	-8.1	<b>38</b>	13	52.0	<b>1023</b>	25	2.5	<b>176</b>	-24	-12.0
TI	<b>508</b>	-13	-2.5	<b>146</b>	-21	-12.6	<b>1713</b>	-34	-1.9	<b>846</b>	47	5.9
VD	<b>993</b>	60	6.4	<b>61</b>	-11	-15.3	<b>3545</b>	-74	-2.0	<b>954</b>	-7	-0.7
VS	<b>384</b>	77	25.1	<b>39</b>	-16	-29.1	<b>1785</b>	-54	-2.9	<b>690</b>	-27	-3.8
NE	<b>180</b>	3	1.7	<b>38</b>	3	8.6	<b>696</b>	-11	-1.6	<b>561</b>	-46	-7.6
GE	<b>343</b>	-53	-13.4	<b>96</b>	10	11.6	<b>1670</b>	-55	-3.2	<b>549</b>	-42	-7.1
JU	<b>21</b>	-1	-4.5	<b>5</b>	-	-	<b>228</b>	-7	-3.0	<b>318</b>	-26	-7.6

Erläuterungen siehe Seiten 26-28.

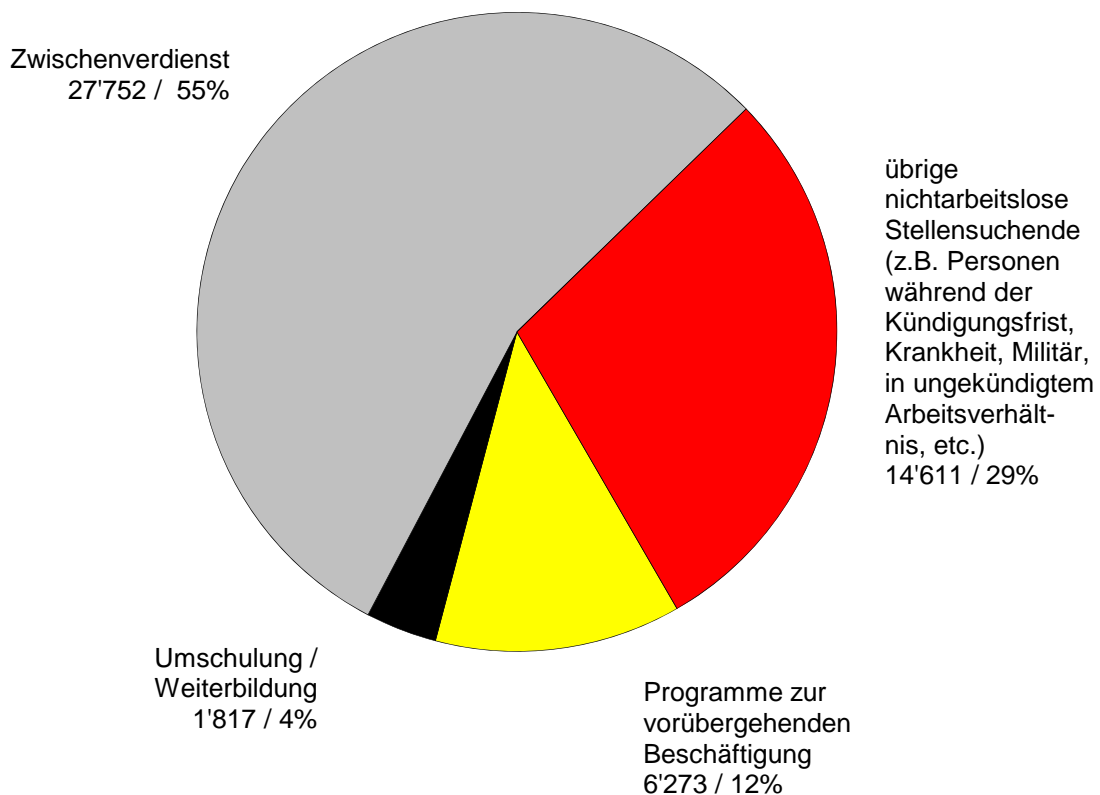
1) Registrierte Stellensuchende minus registrierte Arbeitslose = nichtarbeitslose Stellensuchende.

## Registrierte nichtarbeitslose Stellensuchende

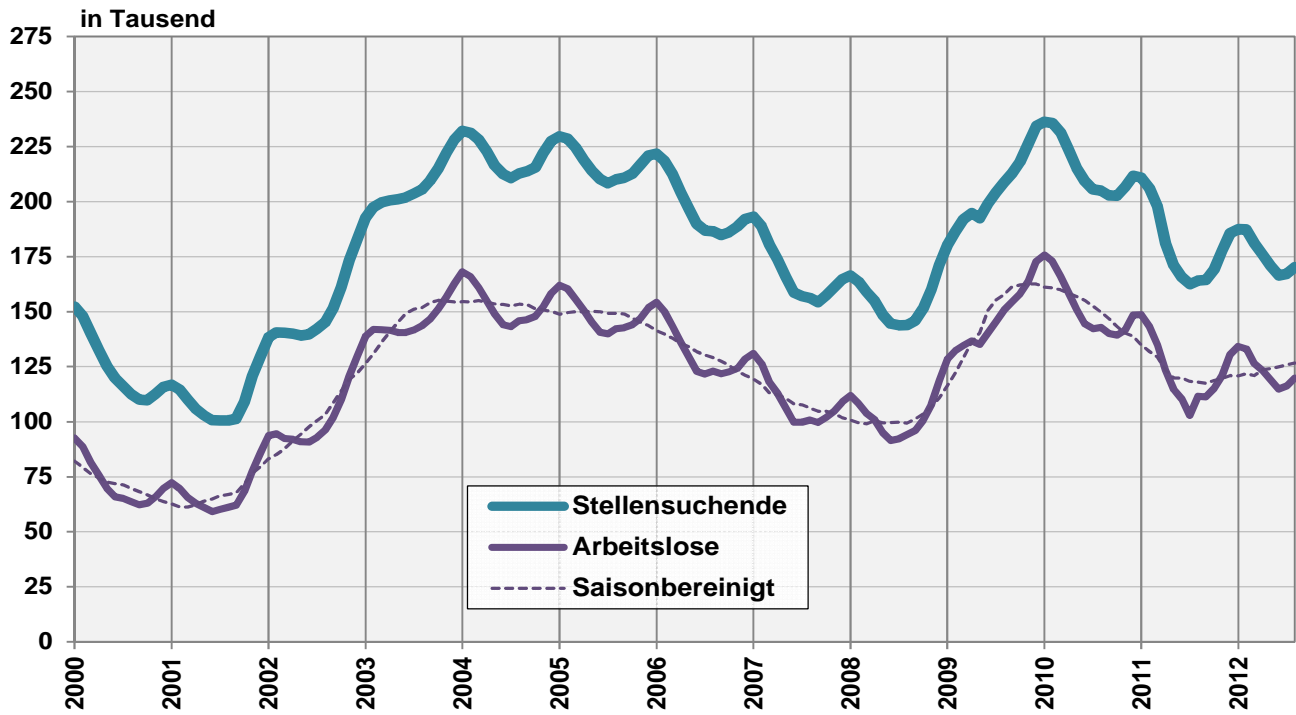
Registrierte **nichtarbeitslose Stellensuchende** sind jene Personen, die bei einem Regionalen Arbeitsvermittlungszentrum registriert, jedoch - im Unterschied zu den Arbeitslosen - entweder nicht sofort vermittelbar sind oder aber über eine Arbeit verfügen.

- Die registrierten nichtarbeitslosen Stellensuchenden entsprechen der Differenz zwischen dem Total der registrierten Stellensuchenden und den Arbeitslosen.
- Als Kategorien der registrierten nichtarbeitslosen Stellensuchenden werden die Anzahl Personen in Programmen zur vorübergehenden Beschäftigung, in Umschulung oder Weiterbildung, im Zwischenverdienst sowie Übrige ausgewiesen.

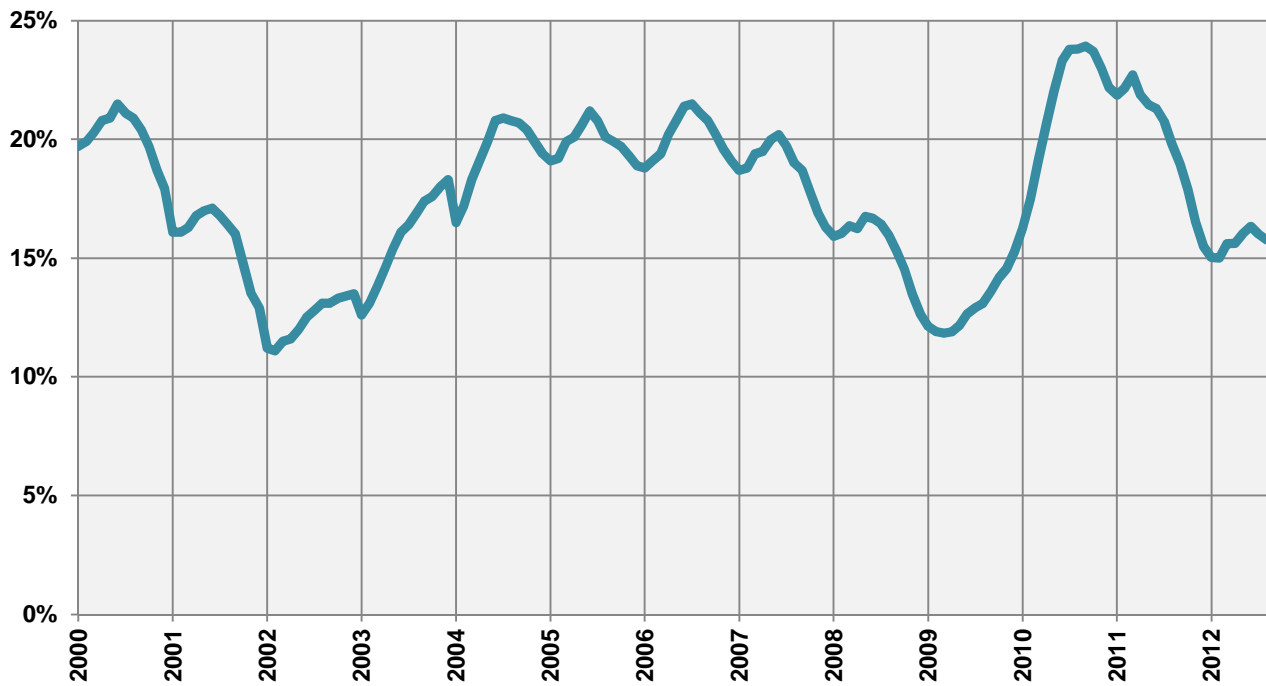
**Grafik 2: Anteile der registrierten nichtarbeitslosen Stellensuchenden  
(Total: 50'453) August 2012**



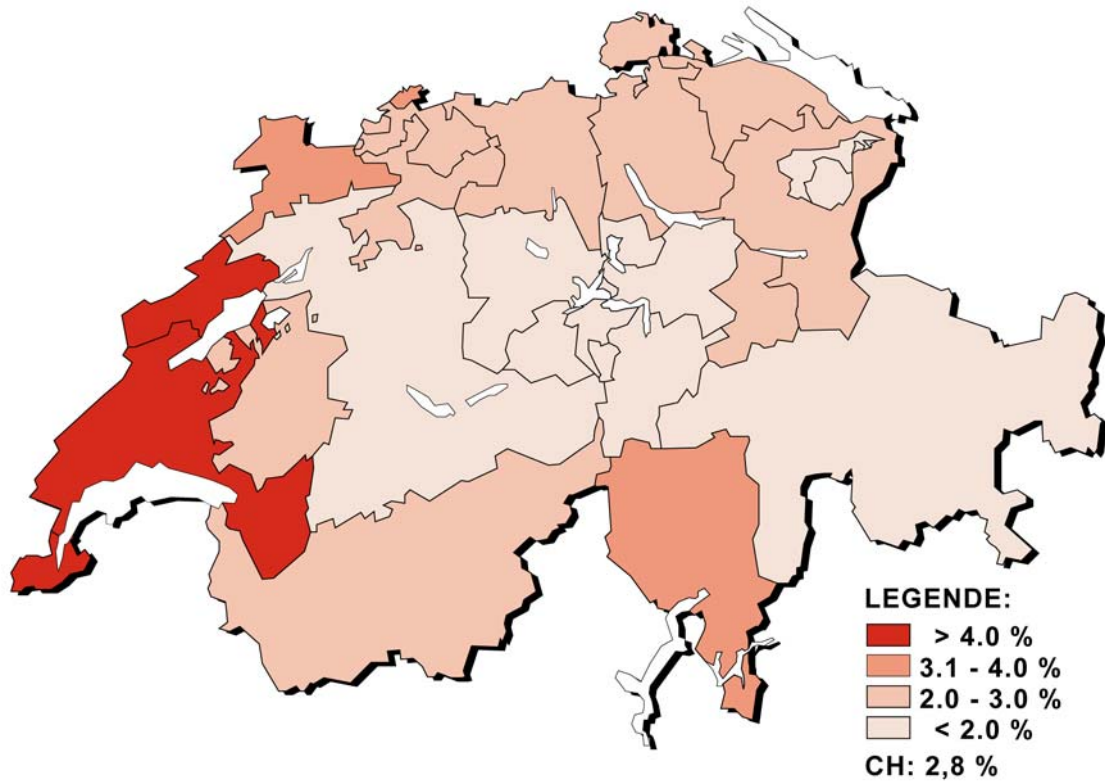
### Grafik 3: Registrierte Stellensuchende und Arbeitslose



### Grafik 4: Anteil der Langzeitarbeitslosen am Total der Arbeitslosen



**Grafik 5: Arbeitslosenquote nach Kantonen, August 2012**



**Grafik 6: Arbeitslosenquote nach Kantonen, August 2012**

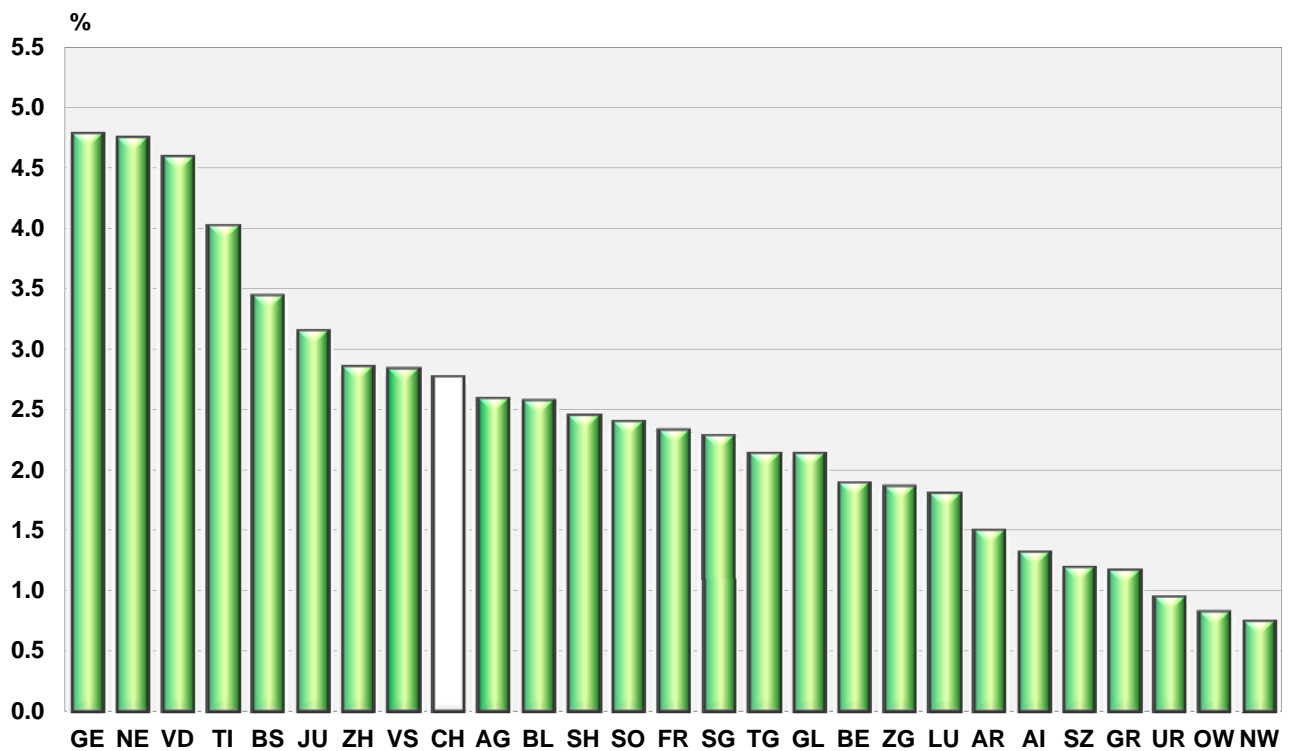


Tabelle 3: Registrierte Arbeitslose nach Wirtschaftszweigen <sup>1)</sup>

Jahresdurchschnitt		Juli				August 2012						
2010	2011	2012				Bestände		Veränderung zum				
Bestände								Vormonat		Vorjahresmonat		
Anzahl	ALQ <sup>2)</sup> VK <sup>3)</sup>	absolut	relativ (in %)	absolut	relativ (in %)	absolut	relativ (in %)	absolut	relativ (in %)			
151986	122892	116294	<b>Total</b>			<b>119823</b>	2.8	A	3529	3.0	8136	7.3
998	918	742	A	Sektor 1 (Land- und Forstwirtschaft, Fischerei)		<b>783</b>	1.1	B	41	5.5	109	16.2
32608	23261	21543	B-F	Sektor 2 (Industrie)		<b>21840</b>	2.9	A	297	1.4	2013	10.2
98660	83762	81677	G-T	Sektor 3 (Dienstleistungen)		<b>84074</b>	3.5	A	2397	2.9	6399	8.2
998	918	742	A 01-03	Land- und Forstwirtschaft, Fischerei		<b>783</b>	1.1	B	41	5.5	109	16.2
84	56	54	B 05-09	Bergbau, Steine und Erden		<b>53</b>	1.8	D	-1	-1.9	10	23.3
2175	1883	1830	C 10-12	Nahrungsmittel, Getränke, Tabak		<b>1832</b>	3.7	C	2	0.1	60	3.4
710	485	475	C 13-14	Textilien und Bekleidung		<b>453</b>	4.3	C	-22	-4.6	-32	-6.6
95	56	65	C 15	Leder, Lederwaren und Schuhe		<b>63</b>	...	E	-2	-3.1	17	37.0
803	564	527	C 16	Holz-, Flecht-, Korb- und Korkwaren		<b>554</b>	1.8	C	27	5.1	81	17.1
1811	1413	1208	C 17-18	Papier- und Druckgewerbe		<b>1232</b>	4.2	C	24	2.0	-215	-14.9
1268	1135	1114	C 19-21	Chemische Industrie, Mineralölverarbeitung		<b>1102</b>	2.6	C	-12	-1.1	13	1.2
894	688	670	C 22	Gummi- und Kunststoffwaren		<b>673</b>	3.7	C	3	0.4	46	7.3
535	436	425	C 23	Glas, Keramik, Zementwaren		<b>430</b>	2.9	C	5	1.2	39	10.0
4110	2479	2466	C 24-25	Metallerzeugung, Metallerzeugnisse		<b>2509</b>	3.5	B	43	1.7	357	16.6
5198	3136	3000	C 26-27	Elektrotechnik, Elektronik, Uhren, Optik		<b>3136</b>	3.5	B	136	4.5	287	10.1
2227	1106	925	- C 2652	- Uhren		<b>957</b>	4.3	C	32	3.5	27	2.9
3239	1773	1623	C 28	Maschinenbau		<b>1636</b>	2.5	B	13	0.8	36	2.3
410	262	306	C 29-30	Fahrzeugbau		<b>311</b>	2.6	C	5	1.6	95	44.0
1376	1064	1131	C 31-33	Möbel; Reparatur von Maschinen		<b>1181</b>	3.1	C	50	4.4	211	21.8
275	221	219	D 35	Energieversorgung		<b>227</b>	1.1	C	8	3.7	13	6.1
378	288	319	E 36-39	Recycling; Wasserversorgung		<b>319</b>	2.9	C	-	-	61	23.6
9249	7322	6111	F 41-43	Baugewerbe		<b>6129</b>	2.6	A	18	0.3	934	18.0
20584	17066	17296	G 45-47	Handel; Reparatur- und Autogewerbe		<b>18099</b>	3.7	A	803	4.6	1458	8.8
2116	1733	1759	- G 45	- Autohandel- und reparatur		<b>2000</b>	3.0	B	241	13.7	312	18.5
7698	6226	6455	- G 46	- Grosshandel		<b>6574</b>	3.8	B	119	1.8	693	11.8
10770	9107	9082	- G 47	- Detailhandel		<b>9525</b>	3.8	A	443	4.9	453	5.0
5141	4039	3979	H 49-53	Verkehr und Transport		<b>3978</b>	2.7	B	-1	-0.0	296	8.0
15139	12990	11208	I 55-56	Gastgewerbe		<b>11415</b>	7.5	B	207	1.8	556	5.1
3925	3298	3541	J 58- 63	Information und Kommunikation		<b>3593</b>	3.4	B	52	1.5	417	13.1
2063	1569	1757	- J 62	- Informatik		<b>1746</b>	3.2	B	-11	-0.6	295	20.3
6655	5661	6332	K 64-66	Finanz- und Versicherungsdienstleistungen		<b>6421</b>	2.4	A	89	1.4	1050	19.5
4098	3290	3815	- K 64	- Banken		<b>3857</b>	2.5	B	42	1.1	760	24.5
1194	1057	1052	- K 65	- Versicherungen		<b>1075</b>	1.4	B	23	2.2	94	9.6
1066	946	1006	L 68	Grundstücks- und Wohnungswesen		<b>1014</b>	2.5	C	8	0.8	120	13.4
7539	6481	6856	M 69-75	Freiberufliche, technische und wissenschaftliche DL		<b>7042</b>	2.6	A	186	2.7	767	12.2
465	427	397	- M 72	- Forschung und Entwicklung		<b>409</b>	2.5	C	12	3.0	-7	-1.7
16320	13304	11867	N 77-82	Sonstige wirtschaftliche Dienstleistungen <sup>4)</sup>		<b>11873</b>	...	B	6	0.1	1591	15.5
3300	2722	2614	O 84	Öffentl. Verwaltung, Sozialversicherungen		<b>2781</b>	1.7	B	167	6.4	46	1.7
4190	3652	3803	P 85	Erziehung und Unterricht		<b>4143</b>	2.4	B	340	8.9	29	0.7
8933	8493	8253	Q 86-88	Gesundheits- und Sozialwesen		<b>8657</b>	2.3	A	404	4.9	46	0.5
1732	1491	1466	R 90-93	Kunst, Unterhaltung und Erholung		<b>1471</b>	4.1	C	5	0.3	46	3.2
3472	2942	2799	S 94-96	Sonstige Dienstleistungen		<b>2927</b>	3.1	B	128	4.6	15	0.5
664	676	657	T 97-98	Private Haushalte mit Hauspersonal		<b>660</b>	...	G	3	0.5	-38	-5.4
19720	14952	12332		Keine Angaben, übrige		<b>13126</b>	...	C	794	6.4	-385	-2.8

Erläuterungen siehe Seiten 26-28.

1) Gliederung und Terminologie der Wirtschaftszweig-Nomenklatur nach NOGA 2008.

2) Die Arbeitslosenquoten für die einzelnen Wirtschaftszweige werden auf der Grundlage der Volkszählung 2010 ausgewiesen.

3) Variationskoeffizient: A=0.0-1.0%, B=1.1-2.0%, C=2.1-5.0%, D=5.1-10.0%, E=10.1-16.5%, F=16.6-25.0%, G&gt;25%.

4) Die Arbeitslosenquote für NOGA N 77-82 kann nicht berechnet werden, weil bei der NOGA-Untergruppe 782 «Befristete Überlassung von Arbeitskräften» auch Arbeitslose aus anderen Branchen erfasst werden.

**Tabelle 4: Registrierte Arbeitslose nach Berufsgruppen** <sup>1) 2)</sup>

Jahresdurchschn.		Juli		August							
2010	2011	2012		2012		Bestände		Veränderung zum			
Bestände								Vormonat		Vorjahresmonat	
						Anzahl	Anteil (in %)	absolut	relativ (in %)	absolut	relativ (in %)
151986	122892	116294		<b>Total</b>		<b>119823</b>	100.0	3529	3.0	8136	7.3
2397	2090	1451		11	Land- und Forstwirtschaft, Tierzucht	<b>1556</b>	1.3	105	7.2	15	1.0
1341	1152	1042		21	Lebens- u. Genussmittelherst. und -verarbeitung	<b>1073</b>	0.9	31	3.0	-33	-3.0
750	555	493		22	Textil- und Lederherstellung und -verarbeitung	<b>490</b>	0.4	-3	-0.6	-33	-6.3
88	64	37		23	Keramik- und Glasverarbeitung	<b>35</b>	0.0	-2	-5.4	-19	-35.2
5968	3589	3153		24	Metallverarbeitung und Maschinenbau	<b>3259</b>	2.7	106	3.4	281	9.4
3288	2202	2054		25	Elektrotechnik, Elektronik, Uhrenindustrie, Fahrzeug- und Gerätebau sowie -unterhalt	<b>2294</b>	1.9	240	11.7	224	10.8
1023	747	646		26	Holzverarbeitung, Papierherstellung und -verarb.	<b>679</b>	0.6	33	5.1	9	1.3
1001	780	652		27	Graphische Industrie	<b>668</b>	0.6	16	2.5	-87	-11.5
724	562	536		28	Chemie- und Kunststoffverfahren	<b>595</b>	0.5	59	11.0	43	7.8
8352	5996	6324		29	Übrige be- und verarbeitende Berufe	<b>6251</b>	5.2	-73	-1.2	1038	19.9
1674	1306	1349		31	Ingenieurberufe	<b>1369</b>	1.1	20	1.5	154	12.7
1147	824	664		32	Techniker/innen	<b>673</b>	0.6	9	1.4	-120	-15.1
2187	1627	1488		33-34	Technische Zeichner/innen und Fachkräfte	<b>1508</b>	1.3	20	1.3	-25	-1.6
2021	1494	1178		35	Maschinen/Maschinistinnen	<b>1197</b>	1.0	19	1.6	46	4.0
3088	2497	2622		36	Informatik	<b>2701</b>	2.3	79	3.0	299	12.4
11999	9655	7162		41	Baugewerbe	<b>7153</b>	6.0	-9	-0.1	1062	17.4
138	101	87		42	Bergbau, Stein- und Baustoffherst. sowie -verarb.	<b>95</b>	0.1	8	9.2	16	20.3
15363	13669	13956		51	Handel und Verkauf	<b>14904</b>	12.4	948	6.8	1088	7.9
3278	2657	2806		52	Werbung, Marketing, Tourismus und Treuhand	<b>2852</b>	2.4	46	1.6	331	13.1
4855	3881	3552		53	Transport und Verkehr	<b>3582</b>	3.0	30	0.8	263	7.9
1468	1048	1010		54	Post- und Fernmeldewesen	<b>1004</b>	0.8	-6	-0.6	31	3.2
19607	16915	14708		61	Gastgewerbe und Hauswirtschaft 3)	<b>15076</b>	12.6	368	2.5	478	3.3
7484	6457	6017		62	Reinigung, Hygiene, Körperpflege	<b>6231</b>	5.2	214	3.6	264	4.4
7109	6050	6457		71	Unternehmer, Direktoren und leitende Beamte	<b>6429</b>	5.4	-28	-0.4	722	12.7
14002	11546	10974		72	Kaufmännische und administrative Berufe	<b>11574</b>	9.7	600	5.5	271	2.4
2195	1871	2264		73	Bank- und Versicherungsgewerbe	<b>2309</b>	1.9	45	2.0	552	31.4
1159	928	902		74	Sicherheits- und Ordnungspflege	<b>891</b>	0.7	-11	-1.2	85	10.5
521	487	540		75	Rechtswesen	<b>536</b>	0.4	-4	-0.7	87	19.4
1453	1154	1104		81	Medienschaffende und verwandte Berufe	<b>1103</b>	0.9	-1	-0.1	-34	-3.0
2017	1547	1438		82	Künstlerische Berufe	<b>1495</b>	1.2	57	4.0	-17	-1.1
4035	3710	4216		83-84	Unterricht, Bildung, Seelsorge und Fürsorge	<b>4255</b>	3.6	39	0.9	244	6.1
1383	1261	1414		85	Sozial-, Geistes- und Naturwissenschaften	<b>1445</b>	1.2	31	2.2	240	19.9
5032	4618	4530		86	Gesundheitswesen	<b>4843</b>	4.0	313	6.9	264	5.8
224	193	277		87	Sport und Unterhaltung	<b>261</b>	0.2	-16	-5.8	63	31.8
425	358	387		91	Dienstleistungsberufe, wenn nicht anderswo	<b>387</b>	0.3	-	-	61	18.7
12018	8951	8719		92-93	Übrige Berufe	<b>8968</b>	7.5	249	2.9	446	5.2
1170	356	85			Keine Angaben	<b>82</b>	0.1	-3	-3.5	-173	-67.8

Erläuterungen siehe Seiten 26-28.

1) Gliederung der Berufsgruppen nach SBN 2000 des Bundesamtes für Statistik.

2) Im Mai wurden im System der Arbeitsvermittlung und der Arbeitsmarktstatistik (AVAM) bestimmte Berufe neuen SBN2000-Berufsgruppen zugeordnet. Deshalb werden u.a. nun Schüler, Studenten und Lehrstellensuchende nicht mehr unter „keine Angaben“ sondern unter „übrige Berufe“ ausgewiesen.

3) Davon entfallen auf die Hauswirtschaft 2045 Personen (August 2012).



Tabelle 5: Registrierte Arbeitslose nach Altersklassen

Jahresdurchschn.		Juli 2012	August 2012									
2010	2011		Bestände			Veränderung zum				Zu- und Abgänge		
						Vormonat		Vorjahresmonat				
Bestände			Anzahl	ALQ	VK <sup>1)</sup>	absolut	relativ (in %)	absolut	relativ (in %)	Zugänge	Abgänge	
151986	122892	116294	<b>Total</b>	<b>119823</b>	2.8	A	3529	3.0	8136	7.3	27926	24397
5762	4397	4376	<b>15-19 Jahre</b>	<b>5808</b>	2.9	A	1432	32.7	285	5.2	3272	1696
18582	13464	12157	<b>20-24 Jahre</b>	<b>13971</b>	3.9	A	1814	14.9	1418	11.3	5574	3700
20845	16175	15471	<b>25-29 Jahre</b>	<b>15477</b>	3.4	A	6	0.0	1378	9.8	3728	3651
19737	16295	15543	<b>30-34 Jahre</b>	<b>15662</b>	3.3	A	119	0.8	1205	8.3	3323	3217
18044	14622	13985	<b>35-39 Jahre</b>	<b>14099</b>	2.9	A	114	0.8	1102	8.5	2836	2779
17905	14464	13694	<b>40-44 Jahre</b>	<b>13777</b>	2.5	A	83	0.6	966	7.5	2663	2563
17038	14177	13517	<b>45-49 Jahre</b>	<b>13607</b>	2.4	A	90	0.7	976	7.7	2558	2480
13801	11646	11221	<b>50-54 Jahre</b>	<b>11248</b>	2.3	A	27	0.2	903	8.7	1998	2035
10895	9207	8770	<b>55-59 Jahre</b>	<b>8770</b>	2.2	A	-	-	486	5.9	1316	1349
9376	8447	7560	<b>60 und mehr</b>	<b>7404</b>	2.2	A	-156	-2.1	-583	-7.3	658	927
			<b>Männer</b>									
84031	65982	61593	<b>Total</b>	<b>63227</b>	2.7	A	1634	2.7	5983	10.5	14661	13025
3033	2295	2237	<b>15-19 Jahre</b>	<b>2927</b>	2.7	B	690	30.8	204	7.5	1645	890
9888	6852	5962	<b>20-24 Jahre</b>	<b>6866</b>	3.7	B	904	15.2	1000	17.0	2880	1950
11068	8155	7652	<b>25-29 Jahre</b>	<b>7649</b>	3.2	A	-3	-0.0	1055	16.0	1901	1855
10483	8390	7862	<b>30-34 Jahre</b>	<b>7896</b>	3.1	A	34	0.4	782	11.0	1725	1692
9663	7585	7278	<b>35-39 Jahre</b>	<b>7333</b>	2.7	A	55	0.8	880	13.6	1488	1461
9816	7730	7277	<b>40-44 Jahre</b>	<b>7313</b>	2.4	A	36	0.5	720	10.9	1411	1360
9548	7712	7251	<b>45-49 Jahre</b>	<b>7272</b>	2.4	A	21	0.3	719	11.0	1349	1326
7897	6504	6276	<b>50-54 Jahre</b>	<b>6315</b>	2.4	A	39	0.6	736	13.2	1093	1103
6394	5303	5046	<b>55-59 Jahre</b>	<b>5025</b>	2.3	A	-21	-0.4	372	8.0	761	793
6240	5456	4752	<b>60 und mehr</b>	<b>4631</b>	2.3	A	-121	-2.5	-485	-9.5	408	595
			<b>Frauen</b>									
67955	56910	54701	<b>Total</b>	<b>56596</b>	2.9	A	1895	3.5	2153	4.0	13265	11372
2729	2101	2139	<b>15-19 Jahre</b>	<b>2881</b>	3.1	B	742	34.7	81	2.9	1627	806
8694	6612	6195	<b>20-24 Jahre</b>	<b>7105</b>	4.0	B	910	14.7	418	6.3	2694	1750
9777	8020	7819	<b>25-29 Jahre</b>	<b>7828</b>	3.6	A	9	0.1	323	4.3	1827	1796
9254	7905	7681	<b>30-34 Jahre</b>	<b>7766</b>	3.5	A	85	1.1	423	5.8	1598	1525
8381	7038	6707	<b>35-39 Jahre</b>	<b>6766</b>	3.0	A	59	0.9	222	3.4	1348	1318
8088	6733	6417	<b>40-44 Jahre</b>	<b>6464</b>	2.5	A	47	0.7	246	4.0	1252	1203
7490	6465	6266	<b>45-49 Jahre</b>	<b>6335</b>	2.4	A	69	1.1	257	4.2	1209	1154
5904	5142	4945	<b>50-54 Jahre</b>	<b>4933</b>	2.2	A	-12	-0.2	167	3.5	905	932
4501	3903	3724	<b>55-59 Jahre</b>	<b>3745</b>	2.1	B	21	0.6	114	3.1	555	556
3136	2991	2808	<b>60 und mehr</b>	<b>2773</b>	2.1	B	-35	-1.2	-98	-3.4	250	332

Erläuterungen siehe Seiten 26-28.

<sup>1)</sup> Variationskoeffizient: A=0.0-1.0%, B=1.1-2.0%, C=2.1-5.0%, D=5.1-10.0%, E=10.1-16.5%, F=16.6-25.0%, G>25%.

**Tabelle 6: Registrierte Arbeitslose nach der zuletzt ausgeübten Funktion**

Jahresdurchschn.		Juli 2012		August 2012									
2010	2011			Bestände		Veränderung zum				Zu- und Abgänge			
Bestände				Anzahl		Vormonat		Vorjahresmonat		Zugänge		Abgänge	
						absolut	relativ (in %)	absolut	relativ (in %)				
			Anteil (in %)	absolut	relativ (in %)	absolut	relativ (in %)						
151986	122892	116294	<b>Total</b>	<b>119823</b>	100.0	3529	3.0	8136	7.3	27926	24397		
892	673	456	<b>Selbständig</b>	<b>476</b>	0.4	20	4.4	-139	-22.6	94	78		
8128	6569	6700	<b>Kaderfunktion</b>	<b>6692</b>	5.6	-8	-0.1	440	7.0	967	997		
91723	76121	70811	<b>Fachfunktion</b>	<b>73203</b>	61.1	2392	3.4	2893	4.1	16904	14506		
44580	34906	33754	<b>Hilfsfunktion</b>	<b>33942</b>	28.3	188	0.6	4616	15.7	7424	7242		
3241	2303	2370	<b>Lehrling</b>	<b>3087</b>	2.6	717	30.3	446	16.9	1577	845		
158	102	77	<b>Heimarbeiter</b>	<b>71</b>	0.1	-6	-7.8	-30	-29.7	9	14		
2904	2165	2123	<b>Schüler, Student</b>	<b>2350</b>	2.0	227	10.7	-70	-2.9	951	715		
359	53	3	<b>Keine Angabe</b>	<b>2</b>	-	-1	-33.3	-20	-90.9	-	-		

Erläuterungen siehe Seiten 26-28.

**Grafik 7: Registrierte Arbeitslose nach der zuletzt ausgeübten Funktion  
August 2012**

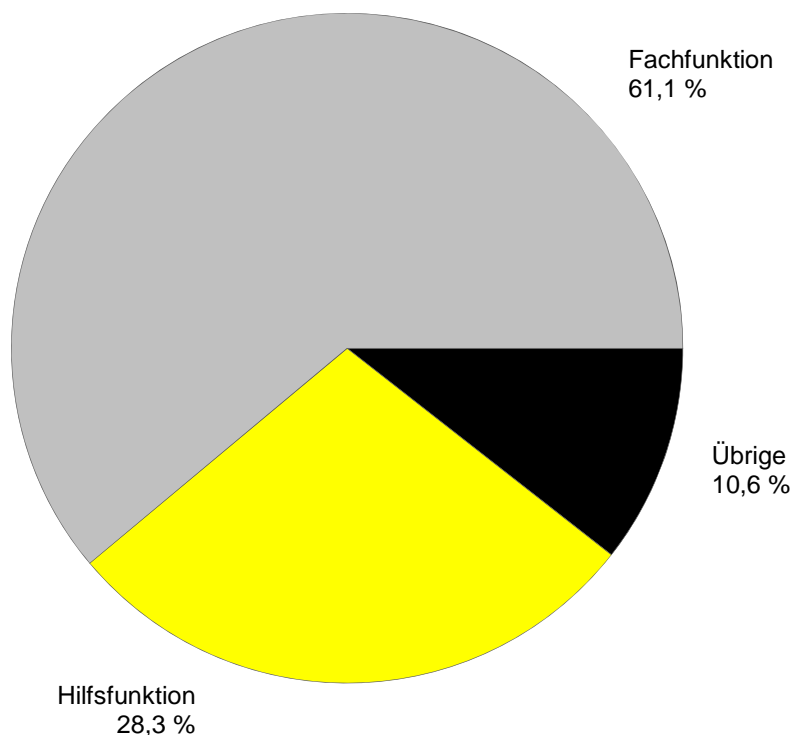


Tabelle 7: Langzeitarbeitslose

Jahresdurchschn.		Juli		August						
2010	2011	2012		Bestände		Veränderung zum		Anteil am Total der Arbeits- losen (in %)		
Bestände				Vormonat		Vorjahresmonat				
Anzahl	Anteil (in %)	absolut		relativ (in %)	absolut	relativ (in %)				
32512	24740	18621	<b>Total</b>	<b>18899</b>	100.0	278	1.5	-3231	-14.6	15.8
			<b>Nach Regionen:</b>							
17147	12269	9627	<b>Deutsche Schweiz</b>	<b>9637</b>	51.0	10	0.1	-1250	-11.5	13.5
15366	12471	8994	<b>Westschweiz und Tessin</b>	<b>9262</b>	49.0	268	3.0	-1981	-17.6	19.1
			<b>Nach Geschlecht:</b>							
14277	11213	8538	<b>Frauen</b>	<b>8657</b>	45.8	119	1.4	-1598	-15.6	15.3
18236	13526	10083	<b>Männer</b>	<b>10242</b>	54.2	159	1.6	-1633	-13.8	16.2
			<b>Nach Nationalität:</b>							
17937	13939	10518	<b>Schweizer</b>	<b>10696</b>	56.6	178	1.7	-1935	-15.3	15.7
14575	10801	8103	<b>Ausländer</b>	<b>8203</b>	43.4	100	1.2	-1296	-13.6	15.8
			<b>Nach Alter:</b>							
2065	931	553	<b>15-24 Jahre</b>	<b>588</b>	3.1	35	6.3	-130	-18.1	3.0
19221	13714	10258	<b>25-49 Jahre</b>	<b>10466</b>	55.4	208	2.0	-1513	-12.6	14.4
11226	10095	7810	<b>50 und mehr</b>	<b>7845</b>	41.5	35	0.4	-1588	-16.8	28.6
			<b>Nach ausgewählten Berufsgruppen<sup>1)</sup>:</b>							
1524	956	482	<b>Metallverarbeitung und Maschinenbau</b>	<b>484</b>	2.6	2	0.4	-302	-38.4	14.9
671	535	463	<b>Informatik</b>	<b>463</b>	2.4	-	-	-31	-6.3	17.1
1880	1287	899	<b>Baugewerbe</b>	<b>901</b>	4.8	2	0.2	-125	-12.2	12.6
3020	2528	1960	<b>Handel und Verkauf</b>	<b>2021</b>	10.7	61	3.1	-296	-12.8	13.6
3763	3069	2386	<b>Gastgewerbe und Hauswirtschaft</b>	<b>2404</b>	12.7	18	0.8	-414	-14.7	15.9
2987	2430	1774	<b>Kaufmännische und administrative Berufe</b>	<b>1794</b>	9.5	20	1.1	-412	-18.7	15.5

Erläuterungen siehe Seiten 26-28.

1) Im Mai wurden im System der Arbeitsvermittlung und der Arbeitsmarktstatistik (AVAM) bestimmte Berufe neuen SBN2000-Berufsgruppen zugeordnet. Deshalb werden u.a. nun Schüler, Studenten und Lehrstellensuchende nicht mehr unter „keine Angaben“ sondern unter „übrige Berufe“ ausgewiesen.

Tabelle 8: Jugendarbeitslosigkeit (15-24 Jahre)

Jahresdurchschn.		Juli 2012		August 2012								
2010	2011			Bestände	Veränderung zum Vormonat	Veränderung zum Vorjahresmonat		ALQ VK <sup>1)</sup>	Veränderung in Prozent- punkten zum			
Bestände		Anzahl				absolut	relativ (in %)		absolut	relativ (in %)	Vor- monat	Vor- jahres- monat
24344	17860	16533		<b>Total</b>	<b>19779</b>	3246	19.6	1703	9.4	<b>3.5</b>	A	0.6
			<b>Nach Regionen:</b>									
15923	11300	10529	<b>Deutsche Schweiz</b>	<b>12737</b>	2208	21.0	1079	9.3	<b>3.0</b>	A	0.5	0.2
8422	6561	6004	<b>Westschweiz und Tessin</b>	<b>7042</b>	1038	17.3	624	9.7	<b>5.0</b>	B	0.8	0.5
			<b>Nach Geschlecht:</b>									
11423	8713	8334	<b>Frauen</b>	<b>9986</b>	1652	19.8	499	5.3	<b>3.7</b>	A	0.6	0.2
12921	9147	8199	<b>Männer</b>	<b>9793</b>	1594	19.4	1204	14.0	<b>3.3</b>	A	0.5	0.4
			<b>Nach Nationalität:</b>									
15387	11399	10775	<b>Schweizer</b>	<b>13112</b>	2337	21.7	1100	9.2	<b>2.9</b>	A	0.5	0.3
8957	6461	5758	<b>Ausländer</b>	<b>6667</b>	909	15.8	603	9.9	<b>6.3</b>	B	0.9	0.6
			<b>Nach Alter:</b>									
5762	4397	4376	<b>15-19 Jahre</b>	<b>5808</b>	1432	32.7	285	5.2	<b>2.9</b>	A	0.7	0.2
18582	13464	12157	<b>20-24 Jahre</b>	<b>13971</b>	1814	14.9	1418	11.3	<b>3.9</b>	A	0.5	0.4
			<b>Nach bisheriger Dauer:</b>									
17229	14051	13125	<b>1-6 Monate</b>	<b>16723</b>	3598	27.4	1586	10.5	...	...	...	...
5050	2878	2855	<b>7-12 Monate</b>	<b>2468</b>	-387	-13.6	247	11.1	...	...	...	...
2065	931	553	<b>&gt; 1 Jahr</b>	<b>588</b>	35	6.3	-130	-18.1	...	...	...	...
			<b>Nach ausgewählten Funktionen:</b>									
12146	9167	8311	<b>Fachfunktion</b>	<b>10423</b>	2112	25.4	941	9.9	...	...	...	...
7102	5029	4432	<b>Hilfsfunktion</b>	<b>4653</b>	221	5.0	405	9.5	...	...	...	...
2882	2021	2076	<b>Lehrling</b>	<b>2774</b>	698	33.6	403	17.0	...	...	...	...
2059	1587	1660	<b>Schüler, Student</b>	<b>1879</b>	219	13.2	-48	-2.5	...	...	...	...

Erläuterungen siehe Seiten 26-28.

<sup>1)</sup> Variationskoeffizient: A=0.0-1.0%, B=1.1-2.0%, C=2.1-5.0%, D=5.1-10.0%, E=10.1-16.5%, F=16.6-25.0%, G>25%.

Tabelle 9: Gemeldete offene Stellen

Jahresdurchschn.		Juli 2012		August 2012							
2010	2011			Bestände		Veränderung zum				Zu- und Abgänge	
Bestände						Vormonat		Vorjahresmonat			
Anzahl	Anteil (in %)	absolut		relativ (in %)	absolut	relativ (in %)	Zugänge 1)	Abgänge			
16697	19456	17112	<b>Total</b>	<b>16562</b>	100.0	-550	-3.2	-2022	-10.9	8751	9301
...	...	16904	<b>Saisonbereinigt</b>	<b>16670</b>	...	-234	-1.4	...	...	...	...
14580	17258	15109	<b>Nach Arbeitszeit:</b>	<b>14584</b>	88.1	-525	-3.5	-1941	-11.7	7455	7977
2117	2199	2003	<b>Vollzeit</b>	<b>1978</b>	11.9	-25	-1.2	-81	-3.9	1296	1324
			<b>Teilzeit</b>								
			<b>Nach Kantonen:</b>								
3983	5151	4054	<b>Zürich</b>	<b>3693</b>	22.3	-361	-8.9	-1366	-27.0	2215	2576
1365	998	592	<b>Bern</b>	<b>532</b>	3.2	-60	-10.1	-442	-45.4	366	426
978	2024	2248	<b>Luzern</b>	<b>2259</b>	13.6	11	0.5	184	8.9	673	662
35	48	52	<b>Uri</b>	<b>51</b>	0.3	-1	-1.9	8	18.6	13	14
279	417	261	<b>Schwyz</b>	<b>298</b>	1.8	37	14.2	-142	-32.3	172	135
-	-	-	<b>Obwalden 2)</b>	<b>-</b>	-	-	-	-	-	-	-
113	119	65	<b>Nidwalden</b>	<b>56</b>	0.3	-9	-13.8	-33	-37.1	32	41
79	80	31	<b>Glarus</b>	<b>34</b>	0.2	3	9.7	-38	-52.8	25	22
376	729	464	<b>Zug</b>	<b>502</b>	3.0	38	8.2	-156	-23.7	290	252
302	308	252	<b>Freiburg</b>	<b>259</b>	1.6	7	2.8	-45	-14.8	135	128
322	336	243	<b>Solothurn</b>	<b>187</b>	1.1	-56	-23.0	-147	-44.0	135	191
337	303	163	<b>Basel-Stadt</b>	<b>149</b>	0.9	-14	-8.6	-102	-40.6	153	167
132	142	272	<b>Basel-Landschaft</b>	<b>264</b>	1.6	-8	-2.9	130	97.0	188	196
159	213	103	<b>Schaffhausen</b>	<b>118</b>	0.7	15	14.6	-66	-35.9	72	57
42	37	32	<b>Appenzell A.Rh.</b>	<b>22</b>	0.1	-10	-31.3	-	-	19	29
8	12	4	<b>Appenzell I.Rh.</b>	<b>3</b>	0.0	-1	-25.0	-3	-50.0	1	2
1137	1197	1786	<b>St. Gallen</b>	<b>1700</b>	10.3	-86	-4.8	648	61.6	825	911
753	634	407	<b>Graubünden</b>	<b>476</b>	2.9	69	17.0	-204	-30.0	245	176
1400	1969	2301	<b>Aargau</b>	<b>2249</b>	13.6	-52	-2.3	352	18.6	806	858
641	554	414	<b>Thurgau</b>	<b>396</b>	2.4	-18	-4.3	-40	-9.2	273	291
677	614	333	<b>Tessin</b>	<b>287</b>	1.7	-46	-13.8	-301	-51.2	195	241
1626	1685	1570	<b>Waadt</b>	<b>1557</b>	9.4	-13	-0.8	-56	-3.5	935	948
797	635	509	<b>Wallis</b>	<b>508</b>	3.1	-1	-0.2	69	15.7	327	328
182	272	215	<b>Neuenburg</b>	<b>234</b>	1.4	19	8.8	-45	-16.1	159	140
882	878	684	<b>Genf</b>	<b>660</b>	4.0	-24	-3.5	-202	-23.4	443	467
94	102	57	<b>Jura</b>	<b>68</b>	0.4	11	19.3	-25	-26.9	54	43

Erläuterungen siehe Seiten 26-28.

- 1) Alle Zugänge von offenen Stellen im Berichtsmonat, welche sofort oder zu einem späteren Zeitpunkt besetzt werden können.
- 2) Neu erfasste offene Stellen für Obwalden werden seit Juli 2009 in Nidwalden erfasst und ausgewiesen.

**Tabelle 10: Zeitreihe Registrierte Arbeitslose**

	Jan.	Feb.	März	April	Mai	Juni	Juli	Aug.	Sept.	Okt.	Nov.	Dez.	Ø
<b>1995</b>	167815	165351	160774	156684	151959	146342	146104	145726	143458	146364	152102	157115	<b>153316</b>
<b>1996</b>	164656	166102	165305	164151	162377	159964	161586	163705	166409	174107	183026	192171	<b>168630</b>
<b>1997</b>	205501	206291	202207	197732	192091	185320	182477	180843	177229	173484	175927	180549	<b>188304</b>
<b>1998</b>	182492	176548	165683	153897	142360	130779	125994	122225	117544	115513	118576	124309	<b>139660</b>
<b>1999</b>	125883	122026	114073	105912	98598	92399	90122	87487	85096	84263	86328	91041	<b>98602</b>
<b>2000</b>	92631	88702	81548	75642	69788	65962	65140	63708	62329	62953	65721	69724	<b>71987</b>
<b>2001</b>	72295	69766	65625	63032	61097	59176	60166	61079	62170	68298	77633	86027	<b>67197</b>
<b>2002</b>	93714	94472	92371	92025	90930	90705	92948	96362	101889	110197	120627	129809	<b>100504</b>
<b>2003</b>	138944	142023	141808	141624	140609	140485	141699	143672	146688	151259	156598	162835	<b>145687</b>
<b>2004</b>	168163	165979	160849	155061	148816	144103	143125	145923	146341	147911	152409	158416	<b>153091</b>
<b>2005</b>	162032	160451	155681	150671	145370	140661	139902	142359	142728	144066	146762	151764	<b>148537</b>
<b>2006</b>	154204	150099	143249	136360	129486	122837	121725	123074	121876	122765	124133	128580	<b>131532</b>
<b>2007</b>	131057	126395	117915	112829	106200	99781	99779	100757	99681	102039	104820	109012	<b>109189</b>
<b>2008</b>	111877	108457	103777	100880	95166	91477	92163	94039	95980	100471	107652	118762	<b>101725</b>
<b>2009</b>	128430	132402	134713	136709	135128	140253	145364	150831	154409	158138	163950	172740	<b>146089</b>
<b>2010</b>	175765	172999	166032	158570	151074	144473	142330	142879	140040	139365	141668	148636	<b>151986</b>
<b>2011</b>	148784	143325	134905	123448	114684	110378	109200	111687	111344	115178	121109	130662	<b>122892</b>
<b>2012</b>	134317	133154	126392	123158	118860	114868	116294	119823					

Erläuterungen siehe Seiten 26-28.

**Tabelle 11: Zeitreihe Arbeitslosenquote <sup>1)</sup>**

	Jan.	Feb.	März	April	Mai	Juni	Juli	Aug.	Sept.	Okt.	Nov.	Dez.	Ø
<b>1995</b>	4.6	4.6	4.4	4.3	4.2	4.0	4.0	4.0	4.0	4.0	4.2	4.3	<b>4.2</b>
<b>1996</b>	4.5	4.6	4.6	4.5	4.5	4.4	4.5	4.5	4.6	4.8	5.1	5.3	<b>4.7</b>
<b>1997</b>	5.7	5.7	5.6	5.5	5.3	5.1	5.0	5.0	4.9	4.8	4.9	5.0	<b>5.2</b>
<b>1998</b>	5.0	4.9	4.6	4.2	3.9	3.6	3.5	3.4	3.2	3.2	3.3	3.4	<b>3.9</b>
<b>1999</b>	3.5	3.4	3.1	2.9	2.7	2.6	2.5	2.4	2.3	2.3	2.4	2.5	<b>2.7</b>
<b>2000</b>	2.3	2.2	2.1	1.9	1.8	1.7	1.7	1.6	1.6	1.6	1.7	1.8	<b>1.8</b>
<b>2001</b>	1.8	1.8	1.7	1.6	1.5	1.5	1.5	1.5	1.6	1.7	2.0	2.2	<b>1.7</b>
<b>2002</b>	2.4	2.4	2.3	2.3	2.3	2.3	2.4	2.4	2.6	2.8	3.1	3.3	<b>2.5</b>
<b>2003</b>	3.5	3.6	3.6	3.6	3.6	3.6	3.6	3.6	3.7	3.8	4.0	4.1	<b>3.7</b>
<b>2004</b>	4.3	4.2	4.1	3.9	3.8	3.7	3.6	3.7	3.7	3.7	3.9	4.0	<b>3.9</b>
<b>2005</b>	4.1	4.1	3.9	3.8	3.7	3.6	3.5	3.6	3.6	3.7	3.7	3.8	<b>3.8</b>
<b>2006</b>	3.9	3.8	3.6	3.5	3.3	3.1	3.1	3.1	3.1	3.1	3.1	3.3	<b>3.3</b>
<b>2007</b>	3.3	3.2	3.0	2.9	2.7	2.5	2.5	2.6	2.5	2.6	2.7	2.8	<b>2.8</b>
<b>2008</b>	2.8	2.7	2.6	2.6	2.4	2.3	2.3	2.4	2.4	2.5	2.7	3.0	<b>2.6</b>
<b>2009</b>	3.3	3.4	3.4	3.5	3.4	3.6	3.7	3.8	3.9	4.0	4.2	4.4	<b>3.7</b>
<b>2010</b>	4.1	4.0	3.8	3.7	3.5	3.3	3.3	3.3	3.2	3.2	3.3	3.4	<b>3.5</b>
<b>2011</b>	3.4	3.3	3.1	2.9	2.7	2.6	2.5	2.6	2.6	2.7	2.8	3.0	<b>2.8</b>
<b>2012</b>	3.1	3.1	2.9	2.8	2.7	2.7	2.7	2.8					

Erläuterungen siehe Seiten 26-28.

1) Arbeitslose im Verhältnis zu den Erwerbspersonen gemäss Strukturerhebung zum Erwerbsleben 2010 der Eidg. Volkszählung (Total 4'322'899 Personen). Bis 1999 Basis VZ 1990: 3'621'716 Personen, 2000-2009 Basis: VZ 2000: 3'946'988 Personen.

**Tabelle 12: Zeitreihe Registrierte Stellensuchende**

	Jan.	Feb.	März	April	Mai	Juni	Juli	Aug.	Sept.	Okt.	Nov.	Dez.	Ø
<b>1995</b>	182240	179899	176174	172731	169820	166300	168070	169043	169689	174170	182041	188416	<b>174883</b>
<b>1996</b>	196999	199542	199551	199393	199135	198161	201144	203260	206938	215965	225690	234998	<b>206731</b>
<b>1997</b>	247914	251377	249483	247660	244361	241470	241455	241032	240072	239729	243922	247862	<b>244695</b>
<b>1998</b>	249222	244901	237986	230199	221901	213117	208370	203214	199869	198003	200202	203228	<b>217518</b>
<b>1999</b>	202752	199228	191859	183055	175138	167516	162771	157526	153279	151272	152497	154154	<b>170921</b>
<b>2000</b>	152261	148127	140225	132761	125283	119828	116250	112612	110089	109806	112616	115732	<b>124633</b>
<b>2001</b>	116770	114575	110115	105857	102990	100812	100534	100552	101302	108910	120808	129849	<b>109423</b>
<b>2002</b>	138443	140581	140468	140054	139202	139715	142271	145202	151503	161105	173500	183262	<b>149609</b>
<b>2003</b>	192586	197493	199702	200654	201123	201919	203712	205636	209495	215050	222282	228245	<b>206491</b>
<b>2004</b>	232197	231361	228212	222858	216377	212588	210740	212785	213733	215504	222102	227634	<b>220508</b>
<b>2005</b>	229624	228701	224525	219020	214024	210257	208300	210114	210888	212534	216859	220999	<b>217154</b>
<b>2006</b>	221825	218394	212486	204316	196638	189892	186936	186654	184880	186149	188641	192156	<b>197414</b>
<b>2007</b>	193176	188902	180298	173806	165843	158677	157068	156235	154395	157458	161214	164838	<b>167659</b>
<b>2008</b>	166414	163744	159031	154894	148527	144546	143798	143549	145937	151390	160144	171279	<b>154438</b>
<b>2009</b>	180287	186273	191992	194726	192516	198990	204137	208568	212902	217972	226116	234359	<b>204070</b>
<b>2010</b>	236317	235667	231497	223804	215264	209270	205604	204989	202774	202675	206715	211709	<b>215524</b>
<b>2011</b>	210916	205989	197837	181041	171169	165742	162530	164070	164448	169191	177681	185706	<b>179693</b>
<b>2012</b>	187417	187315	180912	176142	170776	166437	167222	170276					

Erläuterungen siehe Seiten 26-28.

**Tabelle 13: Abgerechnete Kurzarbeit**

**Betriebe, betroffene Arbeitnehmer und ausgefallene Arbeitsstunden**

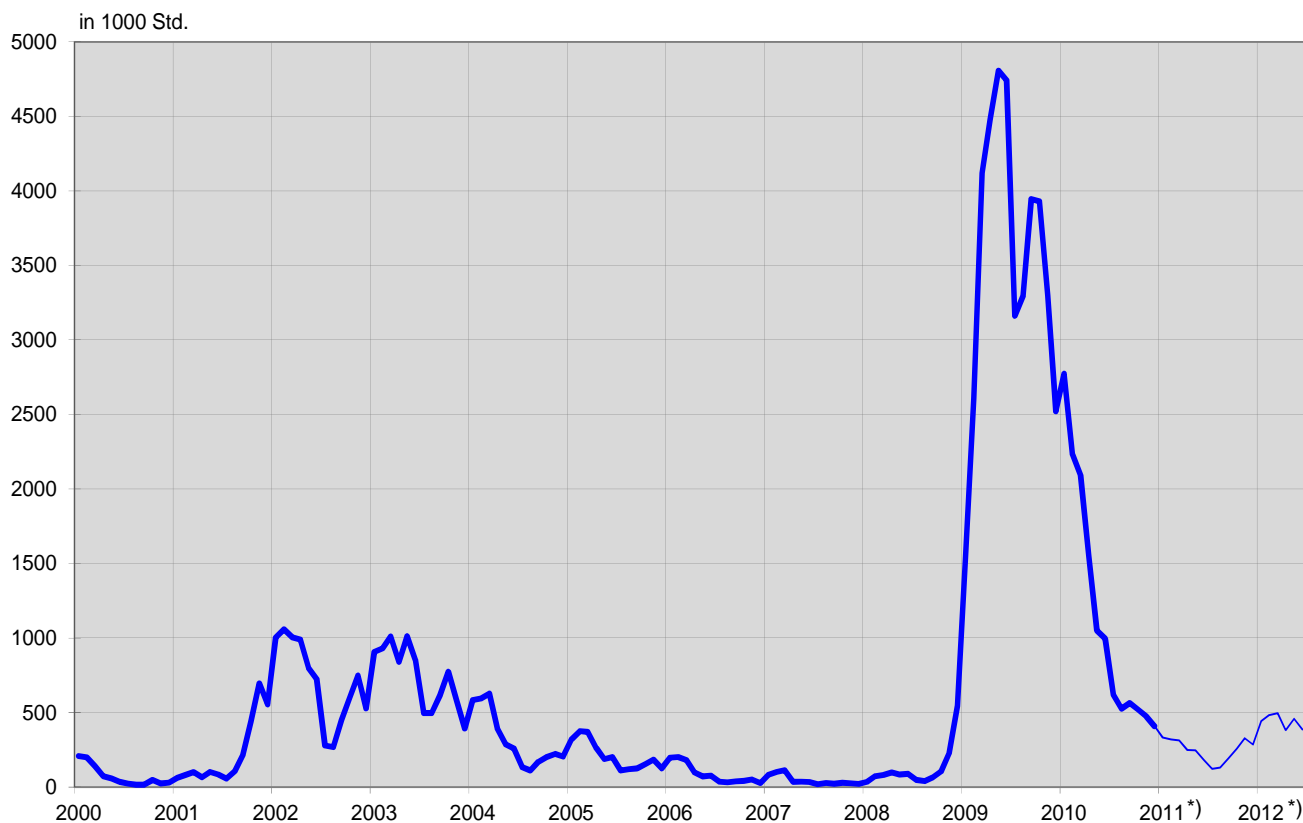
Merkmale	Juni 2012 *)	Veränderung gegenüber			
		Mai 2012		Juni 2011	
		absolut	in %	absolut	in %
- Betriebe	<b>622</b>	23	3.8	228	57.9
- betroffene Arbeitnehmer	<b>7799</b>	303	4.0	4429	131.4
- ausgefallene Arbeitsstunden	<b>386782</b>	-71177	-15.5	204638	112.3

\*) *kursiv* = provisorische Werte.

(...) Veränderungen über 200% werden nicht publiziert.

Erläuterungen siehe Seiten 26-28.

**Grafik 8: Kurzarbeit, abgerechnete ausgefallene Arbeitsstunden**



\*) provisorische Werte



**Tabelle 14: Aussteuerungen aus der Arbeitslosenversicherung**

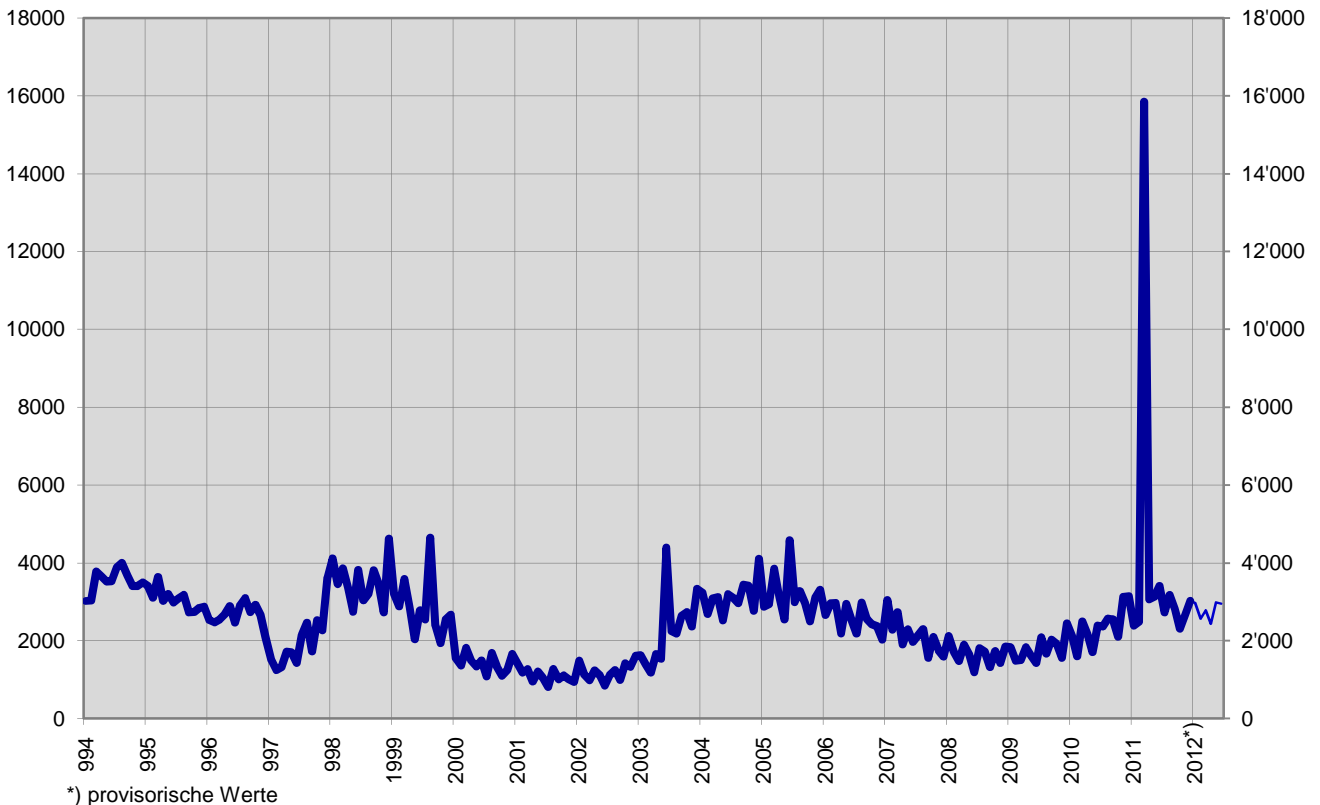
	Jan.	Feb.	März	April	Mai	Juni	Juli	Aug.	Sept.	Okt.	Nov.	Dez.	Ø
<b>1995</b>	3409	3101	3642	3024	3207	2981	3085	3178	2728	2732	2840	2875	<b>3067</b>
<b>1996</b>	2527	2475	2548	2675	2887	2464	2919	3099	2733	2921	2657	2077	<b>2665</b>
<b>1997</b>	1514	1251	1323	1718	1703	1432	2151	2463	1728	2531	2269	3620	<b>1975</b>
<b>1998</b>	4112	3454	3861	3363	2743	3820	3036	3212	3808	3452	2725	4623	<b>3517</b>
<b>1999</b>	3207	2886	3591	2877	2034	2788	2549	4648	2388	1936	2549	2671	<b>2844</b>
<b>2000</b>	1547	1365	1817	1482	1337	1494	1086	1681	1329	1097	1238	1656	<b>1427</b>
<b>2001</b>	1417	1182	1272	955	1206	1042	815	1271	1005	1111	1009	941	<b>1102</b>
<b>2002</b>	1485	1122	982	1243	1119	842	1123	1247	990	1417	1331	1610	<b>1209</b>
<b>2003</b>	1627	1384	1183	1656	1538	4395	2251	2188	2641	2732	2369	3331	<b>2275</b>
<b>2004</b>	3238	2688	3084	3117	2519	3191	3102	2963	3440	3416	2764	4111	<b>3136</b>
<b>2005</b>	2878	2939	3852	3123	2543	4583	2991	3275	2963	2499	3093	3309	<b>3171</b>
<b>2006</b>	2658	2964	2970	2187	2949	2547	2181	2985	2561	2426	2373	2030	<b>2569</b>
<b>2007</b>	3046	2286	2738	1905	2292	1971	2136	2303	1560	2093	1754	1592	<b>2140</b>
<b>2008</b>	2121	1719	1474	1894	1653	1192	1808	1715	1318	1736	1431	1851	<b>1659</b>
<b>2009</b>	1833	1488	1504	1828	1606	1428	2085	1666	2024	1914	1561	2451	<b>1782</b>
<b>2010</b>	2122	1603	2496	2166	1707	2390	2366	2573	2542	2106	3131	3143	<b>2362</b>
<b>2011</b>	2390	2487	15850	3063	3132	3406	2729	3180	2821	2306	2664	3026	<b>3921</b>
<b>2012*)</b>	2966	2564	2784	2436	2989	2950							

\*) kursiv = provisorische Werte.

Erläuterungen siehe Seiten 26-28.

Von den im Juni ausgesteuerten Personen haben bis Ende August 627 Personen oder 21% eine neue Stelle gefunden. 744 Personen oder 25% sind weiterhin bei einem RAV registriert und bleiben damit als arbeitslos oder stellensuchend erfasst. Sie haben die Möglichkeit, weiterhin von den Dienstleistungen der RAV und den angebotenen arbeitsmarktlichen Massnahmen zu profitieren. 1'579 Ausgesteuerte (54%) sind nicht mehr eingeschrieben (ein späterer Wiedereintritt in den Arbeitsmarkt oder der Rückzug davon sind daher nicht erfassbar).

**Grafik 9: Aussteuerungen aus der Arbeitslosenversicherung**



\*) provisorische Werte

### ERLÄUTERUNGEN

<b>Registrierte Arbeitslose</b>	Personen, welche bei einem Regionalen Arbeitsvermittlungszentrum gemeldet sind, keine Stelle haben und sofort vermittelbar sind. Dabei ist unerheblich, ob diese Personen eine Arbeitslosenentschädigung beziehen oder nicht. <b>Ganzarbeitslose</b> suchen eine Vollzeitstelle; <b>teilweise Arbeitslose</b> eine Teilzeitstelle.
<b>Registrierte Stellensuchende</b>	Alle arbeitslosen und nichtarbeitslosen Personen, welche beim Regionalen Arbeitsvermittlungszentrum gemeldet sind und eine Stelle suchen.
<b>Registrierte nicht-arbeitslose Stellensuchende</b>	Personen, die bei einem Regionalen Arbeitsvermittlungszentrum registriert, jedoch im Unterschied zu den Arbeitslosen entweder nicht sofort vermittelbar sind oder aber über eine Arbeit verfügen. Die registrierten nichtarbeitslosen Stellensuchenden entsprechen der Differenz zwischen dem Total der registrierten Stellensuchenden und den Arbeitslosen. Als Kategorien der registrierten nichtarbeitslosen Stellensuchenden werden die Anzahl Personen in Programmen zur vorübergehenden Beschäftigung, in Umschulung oder Weiterbildung, im Zwischenverdienst sowie Übrige ausgewiesen.
<b>Programme zur vorübergehenden Beschäftigung (PvB)</b>	Von der Arbeitslosenversicherung finanzierte Programme mit dem Zweck, die berufliche Eingliederung bzw. Wiedereingliederung der Versicherten zu erleichtern. Sie ermöglichen den Teilnehmenden, ihre beruflichen Qualifikationen zu erhalten und neue Fähigkeiten zu fördern. Die vorübergehende Beschäftigung kann auch im Rahmen von Berufspraktika in Unternehmen und in der Verwaltung oder in Motivationssemestern für Schulabgänger erfolgen.
<b>Umschulung / Weiterbildung</b>	Umschulungs- und Weiterbildungsmassnahmen (Kurse) bezwecken die rasche und wesentliche Verbesserung der Vermittlungsfähigkeit eines Versicherten auf dem Arbeitsmarkt. Die Massnahme kann auch als Ausbildungspraktikum bei einer Unternehmung oder im Rahmen einer Übungsfirma erfolgen. <b>Nichtarbeitslose in Umschulung/Weiterbildung werden zeitweise vom Beratungsgespräch befreit</b> , um sich intensiver der Ausbildung widmen zu können. Sie werden in der Tabelle 2c der Statistik der Nichtarbeitslosen erfasst. <b>Für Arbeitslose in Umschulung/Weiterbildung besteht hingegen die Pflicht zum Beratungsgespräch.</b> Diese Personen werden in Tabelle 1a der Statistik der Arbeitslosen ausgewiesen.
<b>Zwischenverdienst</b>	Als Zwischenverdienst gilt jedes Einkommen aus selbständiger oder unselbständiger Erwerbstätigkeit, das ein Bezüger von Arbeitslosenentschädigung zur Vermeidung oder Verringerung der Arbeitslosigkeit in der Bezugsperiode erzielt.
<b>Übrige nichtarbeitslose Stellensuchende</b>	Dazu gehören Personen mit Einarbeitungszuschüssen, mit Pendler- und Wochenaufenthalterbeiträgen, mit Leistungen zur Förderung der selbständigen Erwerbstätigkeit sowie Personen, die wegen Krankheit, Militärdienst oder aus anderen Gründen nicht sofort vermittelbar sind, Personen während der Kündigungsfrist.
<b>Vermittlungsfähigkeit</b>	Der Arbeitslose ist vermittlungsfähig, wenn er bereit, in der Lage und berechtigt ist, eine zumutbare Arbeit anzunehmen.
<b>Bestände</b>	Anzahl am Stichtag. Als Stichtag gilt der letzte Tag des Monats.
<b>Zugänge / Abgänge</b>	Zugänge bezeichnen die Summe der Neuanmeldungen in den Erwerbsstatus ‚arbeitslos‘ plus die Mutationen von ‚nichtarbeitslos‘ auf ‚arbeitslos‘. Entsprechend setzen sich die Abgänge zusammen aus den Abmeldungen der Arbeitslosen und den Mutationen von ‚arbeitslos‘ auf ‚nichtarbeitslos‘. Zusätzlich sind auf Niveau Gesamtschweiz auch andere Flüsse mess- und ausweisbar (Zu- und Abgänge in den Aggregaten stellensuchend, nichtarbeitslos; Unteraggregate nichtarbeitslos; offene Stellen).
<b>Saisonbereinigung</b>	Methode, welche die Elimination der saisonalen Komponente einer Zeitreihe erlaubt. Es wird das Saisonbereinigungsverfahren X-11 (Mittelwert aus additiver und multiplikativer Methode) verwendet. Das Verfahren berechnet die Zeitreihe mit jedem zusätzlichen Wert neu, so dass die bereinigten Werte von einem Monat zum anderen variieren können.
<b>Alter</b>	Differenz zwischen Stichtag (letzter Tag im Monat) und dem Geburtsdatum (Jahr und Monat) der betreffenden Person. Klassenbildung in Schritten von fünf Jahren.
<b>Bisherige Dauer</b>	Differenz in Tagen zwischen Stichtag und dem Anmeldedatum, abzüglich der Zeitspanne, in der die betroffene Person nicht als arbeitslos gilt (Programme zur vorübergehenden Beschäftigung, Zwischenverdienst etc.).

<b>Erwerbssituation</b>	<p><b>Vorher erwerbstätig:</b> Das Ende der beruflichen Aktivitäten liegt nicht weiter als 6 Monate vor der Anmeldung beim Regionalen Arbeitsvermittlungszentrum zurück.</p> <p><b>Erstmals auf Stellensuche:</b> soeben die Ausbildung beendet (Lehrlinge sind unter <i>vorher erwerbstätig</i>).</p> <p><b>Wiedereintritt ins Erwerbsleben:</b> nach einem Unterbruch der Erwerbstätigkeit von mindestens 6 Monaten.</p> <p><b>Umschulung / Weiterbildung:</b> Vermittelbare Arbeitslose, die sich weiterbilden oder umschulen lassen.</p>
<b>Arbeitslosenquote</b>	Zahl der registrierten Arbeitslosen am Stichtag geteilt durch die Zahl der Erwerbspersonen (seit 1. Jan. 2010: 4'322'899 Personen) gemäss Strukturerhebung 2010 der Eidg. Volkszählung, multipliziert mit 100.
<b>Erwerbspersonen</b>	<p>Erwerbstätige (ab einer Arbeitsstunde pro Woche) plus Erwerbslose unter der Wohnbevölkerung. Die Zahl der Erwerbspersonen fliesst über den Nenner in die Berechnung der Arbeitslosenquote ein und tangiert über deren Feingliederung (nach Regionen, Kantonen, Nationalitäten, Altersklassen, Geschlecht) diverse Tabellen in der Arbeitsmarktstatistik des SECO. Ausnahme: Die Arbeitslosenquote zu den Wirtschaftszweigen wird nicht über die Zahl der Erwerbspersonen, sondern über die Zahl der Erwerbstätigen berechnet.</p> <p>Die Zahl der Erwerbspersonen wird seit 2010 jährlich als Stichprobe im Rahmen der Strukturerhebung zur Volkszählung durch das Bundesamt für Statistik erhoben. Durch die Umstellung auf die Stichprobenmethode kann der Nenner der Arbeitslosenquote häufiger angepasst werden als unter der früheren Volkszählungsmethode (Vollerhebung alle 10 Jahre). Die vom SECO verwendete Erwerbspersonenzahl umfasst auch die Diplomaten und internationalen Funktionäre mit Wohnsitz in der Schweiz.</p> <p>(Bis 31.12.1999 wurden der Berechnung der Arbeitslosenquote die Erwerbspersonen ab 6 Arbeitsstunden pro Woche zugrunde gelegt. Diese Basis ist nicht mehr verfügbar).</p>
<b>Wirtschaftszweige</b>	Systematik gemäss NOGA 2008 (NOmenclature Générale des Activités économiques).
<b>Berufsgruppen</b>	Systematik gemäss Schweiz. Berufsnomenklatur 2000. Zuordnung nach der zuletzt ausgeübten Tätigkeit.
<b>Ausgeübte Funktion</b>	<p><b>Selbständig:</b> Inhaber einer Einzelunternehmung oder unbeschränkt haftender Gesellschafter einer Kollektiv- oder Kommanditgesellschaft.</p> <p><b>Kaderfunktion:</b> mit Leitungs-, Koordinations- und Kontrollaufgaben beauftragt.</p> <p><b>Fachfunktion:</b> mit Aufgaben von erheblicher Schwierigkeit betraut, die unter eigener Verantwortung ausgeführt werden.</p> <p><b>Hilfsfunktion:</b> Ausführung von einfachen Arbeiten, welche keine besondere berufliche Ausbildung erfordern.</p> <p><b>Lehrling:</b> Abschluss bzw. Abbruch der Lehre oder einer gleichwertigen Ausbildung.</p> <p><b>Heimarbeit:</b> Tätigkeit in der eigenen Wohnung im Auftrag eines Betriebes.</p> <p><b>Schüler / Student:</b> Abschluss bzw. Abbruch einer Ausbildung an einer Schule.</p>
<b>Langzeitarbeitslose</b>	Personen, die seit über einem Jahr arbeitslos sind.
<b>Gemeldete offene Stellen</b>	Die offenen Stellen werden den Regionalen Arbeitsvermittlungszentren, welche die entsprechenden Register bewirtschaften, freiwillig gemeldet. Seit Juni 2009 wird eine gemeldete offene Stelle nach Ablauf des Gültigkeitsdatums nicht mehr automatisch abgemeldet. Neu hat der zuständige Personalberater im RAV nach Ablauf des Gültigkeitsdatums einen zusätzlichen Monat Zeit, die offene Stelle entweder definitiv abzumelden oder das „Datum gültig bis“ zu verlängern, wodurch die offene Stelle weiterhin im Bestand verbleibt.
<b>Arbeitszeit</b>	<p><b>Vollzeit:</b> 90% oder mehr der betriebsüblichen Arbeitszeit.</p> <p><b>Teilzeit:</b> weniger als 90% der betriebsüblichen Arbeitszeit.</p>
<b>Variationskoeffizient</b>	<p>Der Variationskoeffizient (VK) ist ein relatives Streuungsmass zur Beschreibung der Genauigkeit eines Schätzwertes. Der Variationskoeffizient errechnet sich aus der Standardabweichung einer Stichprobenverteilung dividiert durch den Mittelwert dieser Verteilung, multipliziert mit 100. (Der Variationskoeffizient beschreibt damit die relative Standardabweichung einer Stichprobenverteilung und ermöglicht damit, bei Verteilungen mit unterschiedlichen Mittelwerten die Variabilität der Messwerte miteinander zu vergleichen).</p> <p>Wir kennzeichnen in unseren Publikationen den Variationskoeffizienten mit Buchstaben: A kennzeich-</p>

net eine mögliche Abweichung des publizierten Wertes vom wahren Wert um 0.0 bis 1.0%, B um 1.1 bis 2.0%, C um 2.1 bis 5.0%, D um 5.1 bis 10.0%. Unterhalb dieser Kategorien veröffentlicht das SECO keine Werte.

### Missing Values

Aufgrund fehlender Werte aggregiert sich nicht in allen Tabellen die Summe der Einzelwerte auf das ausgewiesene Total.

... Zahl nicht bekannt, gegenstandslos oder aus statistischen Gründen nicht aufgeführt.

- Wert genau Null.

### Definition der Aussteuerung

Bei den Ausgesteuerten handelt es sich um Personen, die entweder ihren Höchstanspruch auf Taggelder ausgeschöpft haben, oder deren Anspruch auf Arbeitslosentaggelder nach Ablauf der zweijährigen Rahmenfrist erloschen ist, und die anschliessend keine neue Rahmenfrist eröffnen können. Die Aussteuerung erfolgt in dem Monat, in dem das letzte Taggeld bezogen worden ist.

Der Höchstanspruch hängt von der Beitragszeit und dem Alter ab.  
Seit dem 1. April 2011 gilt die folgende Regelung:

- Personen welche in den 2 Jahren vor der Arbeitslosigkeit während mindestens 12 aber weniger als 18 Monaten Arbeitslosenversicherungsprämien bezahlt haben, können maximal 260 Taggelder beziehen.
- Personen mit einer Beitragszeit ab 18 Monaten haben Anspruch auf 400 Taggelder.
- 520 Taggelder beträgt der Höchstanspruch von Personen mit einer Beitragsdauer von mindestens 22 Monaten, die entweder älter als 55 Jahre sind, oder die eine Invaliditäts-Rente beziehen, welche einem Invaliditätsgrad von mindestens 40 % entspricht.
- Anspruch auf maximal 200 Taggelder haben Personen bis 25 Jahren und ohne Unterhaltspflichten, welche eine Beitragsdauer von mindestens 12 Monaten aufweisen.
- Wer von der Beitragszeit befreit ist, kann maximal 90 Taggelder beanspruchen.
- Personen, deren Rahmenfrist innerhalb der letzten vier Jahre vor der Erreichung des ordentlichen AHV-Rentenalters beginnt, können zusätzlich 120 Taggelder beziehen.

Vom 1. Juli 2003 bis zum 31.3.2011 galten die folgenden Höchstansprüche:

- Anspruch auf 400 Taggelder hatten Personen mit einer Beitragszeit von mindestens 12 Monaten.
- Wer eine Beitragszeit von 18 Monaten aufwies und entweder älter als 55 Jahre war oder eine Rente der Invaliden- oder Unfallversicherung bezog, hatte Anspruch auf 520 Taggelder.
- Personen, deren Rahmenfrist innerhalb der letzten vier Jahre vor der Erreichung des ordentlichen AHV-Rentenalters begann, konnten zusätzlich 120 Taggelder beziehen.
- Wer von der Beitragszeit befreit war, hatte auf maximal 260 Taggelder Anspruch.
- Personen mit Anspruch auf 400 Taggelder konnten zusätzliche 120 Taggelder beziehen, wenn sie in Kantonen/Regionen wohnten, die während mindestens 6 Monaten eine Arbeitslosenquote von mehr als 5% aufwiesen. Die betroffenen Kantone mussten sich mit 20% an den zusätzlichen Kosten beteiligen.

Zwischen Januar 1997 und Juni 2003 genügten 6 Monaten Beitragszeit in den 2 Jahren vor der Arbeitslosigkeit, um eine 2-jährige Rahmenfrist zu eröffnen. Der Höchstanspruch betrug für die meisten Personen 520 Taggelder.

Bis Ende des Jahres 1996 hing das Maximum der ausbezahlten Taggelder von der Beitragszeit ab. 6 Monate Beitragszeit gaben Anrecht auf 170 Taggelder, 12 Monate auf 250 Taggelder und 18 Monate auf 400 Taggelder.

Aus praktischen Gründen, die mit den Auszahlungen im Zusammenhang stehen, sind die Daten der Arbeitslosenkassen zur Zahl der Aussteuerungen erst nach einer Frist von zwei Monaten verfügbar.

### Abgerechnete Kurzarbeit

Unter Kurzarbeit versteht man eine vorübergehende Kürzung der Arbeitszeit oder eine vollständige temporäre Betriebseinstellung mit in der Regel entsprechender Lohnkürzung, wobei das Arbeitsverhältnis weiter dauert. Ebenfalls als solche berücksichtigt werden Arbeitsausfälle als Folge behördlicher Massnahmen oder anderer nicht vom Arbeitgeber zu vertretender Umstände. Im Einzelfall kann auch eine einzelne Betriebsabteilung einem Betrieb gleichgestellt werden. Die Einführung von Kurzarbeit in einem Betrieb soll vorübergehende Beschäftigungseinbrüche ausgleichen und die Arbeitsplätze erhalten. Die Kurzarbeitsentschädigung bietet somit den Unternehmern eine Alternative zu Entlassungen.

Statistisch erfasst wird die von den Kassen abgerechnete und ausbezahlte Kurzarbeit. Aus praktischen Gründen, die mit den Auszahlungen im Zusammenhang stehen, sind die Daten der Arbeitslosenkassen zur abgerechneten Kurzarbeit erst nach einer Frist von zwei Monaten verfügbar.