



Schweizerische Eidgenossenschaft
Confédération suisse
Confederazione Svizzera
Confederaziun svizra

Eidgenössisches Departement für
Wirtschaft, Bildung und Forschung WBF
Staatssekretariat für Wirtschaft SECO

Die Lage auf dem Arbeitsmarkt

August 2016

9. September 2016

Herausgeber:

Schweizerische Eidgenossenschaft
Confédération suisse
Confederazione Svizzera
Confederaziun svizra

Staatssekretariat für Wirtschaft SECO

Direktion für Arbeit

Holzikofenweg 36

CH-3003 Bern

Tel. ++41 58 462 56 56

Fax ++41 58 462 56 00

www.seco.admin.chE-Mail: info@seco.admin.ch**Periodizität:**

„Die Lage auf dem Arbeitsmarkt“

erscheint monatlich in deutscher, französischer

und italienischer Sprache

Abonnemente:

Staatssekretariat für Wirtschaft SECO

Direktion für Arbeit

Statistik und Arbeitsmarktanalysen

Holzikofenweg 36

CH-3003 Bern

Tel. ++41 58 480 62 73 / ++41 58 480 62 70

Abonnementspreise:

Jahresabonnement Schweiz: Fr. 60.--

Jahresabonnement Ausland: Fr. 84.--

Internet:www.seco.admin.chwww.treffpunkt-arbeit.chwww.amstat.ch (Statistik und Arbeitsmarktanalysen)

INHALTSVERZEICHNIS

KURZÜBERSICHT

Kennzahlenübersicht	5
---------------------	---

TABELLEN UND GRAFIKEN

T1a: Registrierte Arbeitslose	6
T1b: Arbeitslosenquote	7
G1: Registrierte Arbeitslose nach ausgewählten Merkmalen	7
T2a: Registrierte Arbeitslose nach Kantonen	8
T2b: Arbeitslosenquote nach Kantonen	9
T2c: Registrierte Stellensuchende nach Kantonen	10
G2: Grafik: Anteile der registrierten nichtarbeitslosen Stellensuchenden	12
G3: Registrierte Stellensuchende und Arbeitslose	13
G4: Anteil der Langzeitarbeitslosen am Total der Arbeitslosen	13
G5: Arbeitslosenquote nach Kantonen	14
G6: Arbeitslosenquote nach Kantonen	14
T3: Registrierte Arbeitslose nach Wirtschaftszweigen	15
T4: Registrierte Arbeitslose nach Berufsgruppen	16
T5: Registrierte Arbeitslose nach Altersklassen	17
T6: Registrierte Arbeitslose nach zuletzt ausgeübter Funktion	18
G7: Registrierte Arbeitslose nach zuletzt ausgeübter Funktion	18
T7: Langzeitarbeitslose	19
T8: Jugendarbeitslose (15-24 Jahre)	20
T9: Gemeldete offene Stellen	21
T10: Zeitreihe registrierte Arbeitslose	22
T11: Zeitreihe Arbeitslosenquote	22
T12: Zeitreihe registrierte Stellensuchende	23
T13: Abgerechnete Kurzarbeit	24
G8: Kurzarbeit, abgerechnete ausgefallene Arbeitsstunden	24
T14: Aussteuerungen aus der Arbeitslosenversicherung	25
G9: Aussteuerungen aus der Arbeitslosenversicherung	25

ERLÄUTERUNGEN	26
----------------------	-----------

Registrierte Arbeitslosigkeit im August 2016

Gemäss den Erhebungen des Staatssekretariats für Wirtschaft (SECO) waren Ende August 2016 142'858 Arbeitslose bei den Regionalen Arbeitsvermittlungszentren (RAV) eingeschrieben, 3'548 mehr als im Vormonat. Die Arbeitslosenquote stieg damit von 3,1% im Juli 2016 auf 3,2% im Berichtsmonat. Gegenüber dem Vorjahresmonat erhöhte sich die Arbeitslosigkeit um 5'875 Personen (+4,3%).

Jugendarbeitslosigkeit im August 2016

Die Jugendarbeitslosigkeit (15- bis 24-Jährige) erhöhte sich um 3'533 Personen (+20,7%) auf 20'640. Im Vergleich zum Vorjahresmonat entspricht dies einem Anstieg um 81 Personen (+0,4%).

Stellensuchende im August 2016

Insgesamt wurden 201'989 Stellensuchende registriert, 2'642 mehr als im Vormonat. Gegenüber der Vorjahresperiode stieg diese Zahl damit um 9'320 Personen (+4,8%).

Gemeldete offene Stellen im August 2016

Die Zahl der bei den RAV gemeldeten offenen Stellen erhöhte sich um 154 auf 10'802 Stellen.

Abgerechnete Kurzarbeit im Juni 2016

Im Juni 2016 waren 5'575 Personen von Kurzarbeit betroffen, 838 Personen weniger (-13,1%) als im Vormonat. Die Anzahl der betroffenen Betriebe verringerte sich um 49 Einheiten (-7,9%) auf 574. Die ausgefallenen Arbeitsstunden nahmen um 124 (-0,0%) auf 335'760 Stunden ab. In der entsprechenden Vorjahresperiode (Juni 2015) waren 292'350 Ausfallstunden registriert worden, welche sich auf 5'278 Personen in 522 Betrieben verteilt hatten.

Aussteuerungen im Juni 2016

Gemäss vorläufigen Angaben der Arbeitslosenversicherungskassen belief sich die Zahl der Personen, welche ihr Recht auf Arbeitslosenentschädigung im Verlauf des Monats Juni 2016 ausgeschöpft hatten, auf 4'064 Personen.

Publikation:

Arbeitslosigkeit in der Schweiz 2015, 152 Seiten, Fr. 19.-
Bestell-Nr. 126-1500, Bestellungen unter Tel. 058 463 60 60

Kennzahlenübersicht

ARBEITSLOSIGKEIT	August 2016	Juli 2016	August 2015	Veränderung zum			
				Vormonat		Vorjahr	
				absolut	in %	absolut	in %
- Arbeitslosenzahl	142'858	139'310	136'983	3'548	2.5	5'875	4.3
- Arbeitslosenquote	3.2%	3.1%	3.0%	...	0.1 *)	...	0.2 *)
- Jugendarbeitslosenzahl **)	20'640	17'107	20'559	3'533	20.7	81	0.4
- Jugendarbeitslosenquote	3.7%	3.1%	3.7%	...	0.6 *)	...	- *)
- Arbeitslosenzahl 50 und mehr	35'881	36'079	33'450	-198	-0.5	2'431	7.3
- Arbeitslosenquote 50 und mehr	2.7%	2.7%	2.5%	...	- *)	...	0.2 *)
- Langzeitarbeitslose	24'197	24'038	21'411	159	0.7	2'786	13.0
- Stellensuchende	201'989	199'347	192'669	2'642	1.3	9'320	4.8
GEMELDETE OFFENE STELLEN	10'802	10'648	10'905	154	1.4	-103	-0.9

*) in Prozentpunkten

**) 15- bis 24-Jährige

Neben der SECO-Statistik zur registrierten Arbeitslosigkeit besteht in der Schweiz seit 1991 eine zweite Statistik mit Resultaten zur Erwerbslosigkeit, die Schweizerische Arbeitskräfteerhebung SAKE des Bundesamtes für Statistik BFS. Diese basiert auf den Richtlinien des internationalen Arbeitsamtes (IAA/ILO/BIT) und der EUROSTAT und wird für internationale Vergleiche beigezogen. Die beiden Statistiken unterscheiden sich in der Erhebungsmethode. Im Unterschied zum SECO (monatliche Vollerhebung der registrierten Arbeitslosen bei den RAV) stützt sich das BFS auf vierteljährlich durchgeführte Stichprobenerhebungen mit Telefoninterviews und Hochrechnungen. Die unterschiedlichen Erhebungsmethoden führen zu unterschiedlichen Ergebnissen, jedoch ergänzen sich die Erkenntnisse aus beiden Statistiken.

T1a: Registrierte Arbeitslose

Jahresdurchschn.		Juli		August 2016							
2014	2015	2016		Bestände		Veränderung zum				Zu- und Abgänge	
						Vormonat		Vorjahresmonat			
Bestände				Anzahl	Anteil (in %)	absolut	relativ (in %)	absolut	relativ (in %)	Zugänge	Abgänge
136764	142810	139310	Total	142858	100.0	3548	2.5	5875	4.3	33137	29589
...	...	150303	Saisonbereinigt ¹⁾	150836	...	533	0.4
			Nach Regionen:								
81681	87026	87423	Deutsche Schweiz	89038	62.3	1615	1.8	5157	6.1	19854	18241
55083	55783	51887	Westschweiz und Tessin	53820	37.7	1933	3.7	718	1.4	13283	11348
			Nach Geschlecht:								
60085	61832	62810	Frauen	64985	45.5	2175	3.5	2785	4.5	15246	13072
76679	80978	76500	Männer	77873	54.5	1373	1.8	3090	4.1	17891	16517
			Nach Nationalität:								
73105	75795	76894	Schweizer	79643	55.7	2749	3.6	3688	4.9	18974	16241
63658	67014	62416	Ausländer	63215	44.3	799	1.3	2187	3.6	14163	13348
			Nach Alter:								
18067	18774	17107	15-24 Jahre	20640	14.4	3533	20.7	81	0.4	9770	5989
85405	88881	86124	25-49 Jahre	86337	60.4	213	0.2	3363	4.1	17973	17756
33292	35155	36079	50 und mehr	35881	25.1	-198	-0.5	2431	7.3	5394	5844
			Nach Erwerbsstatus:								
119245	125085	120597	Ganzarbeitslose	123908	86.7	3311	2.7	4573	3.8	29477	26172
17519	17724	18713	Teilweise Arbeitslose	18950	13.3	237	1.3	1302	7.4	3660	3417
			Nach bisheriger Dauer:								
82889	87946	77693	1-6 Monate	82180	57.5	4487	5.8	764	0.9
31690	33094	37579	7-12 Monate	36481	25.5	-1098	-2.9	2325	6.8
22185	21770	24038	> 1 Jahr	24197	16.9	159	0.7	2786	13.0
			Nach Erwerbssituation:								
127123	132949	130915	Vorher erwerbstätig	133004	93.1	2089	1.6	6142	4.8
2763	2923	2956	Erstmals auf Stellensuche	3204	2.2	248	8.4	-208	-6.1
1428	1513	1387	Wiedereintritt ins Erwerbsl.	1387	1.0	-	-	-77	-5.3
5450	5424	4052	Umschulung, Weiterbildung	5263	3.7	1211	29.9	18	0.3

Erläuterungen siehe Seiten 26-28.

¹⁾ Es wird das Saisonbereinigungsverfahren X-12 verwendet. Das Verfahren berechnet die Zeitreihe mit jedem zusätzlichen Wert neu, so dass die bereinigten Werte von einem Monat zum anderen variieren können. Diese Werte sind kursiv dargestellt.

T1b: Arbeitslosenquote

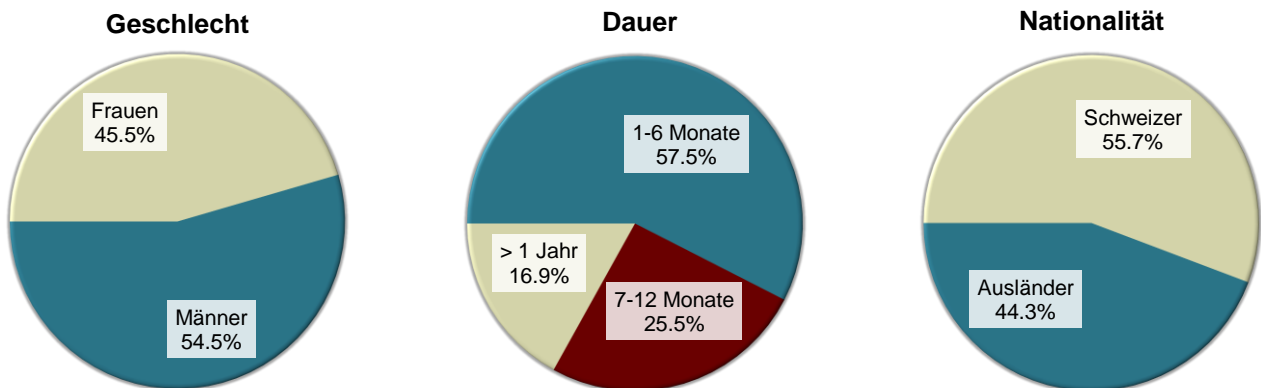
Jahresdurchschnitt		Juli 2016		August 2016		
2014	2015			Quote VK ¹⁾	Veränderung in Prozentpunkten zum	
Quote				Vormonat	Vorjahres- monat	
3.0	3.2	3.1	Total	3.2 A	0.1	0.2
...	...	3.3	Saisonbereinigt ²⁾	3.4 A	0.1	...
			Nach Regionen:			
2.5	2.7	2.7	Deutsche Schweiz	2.8 A	0.1	0.2
4.3	4.4	4.1	Westschweiz und Tessin	4.2 A	0.1	-
			Nach Geschlecht:			
2.9	3.0	3.0	Frauen	3.2 A	0.2	0.2
3.2	3.3	3.1	Männer	3.2 A	0.1	0.1
			Nach Nationalität:			
2.2	2.3	2.3	Schweizer	2.4 A	0.1	0.1
5.5	5.8	5.4	Ausländer	5.5 A	0.1	0.2
			Nach Alter:			
3.3	3.4	3.1	15-24 Jahre	3.7 A	0.6	-
3.3	3.4	3.3	25-49 Jahre	3.3 A	-	0.1
2.5	2.6	2.7	50 und mehr	2.7 A	-	0.2

Erläuterungen siehe Seiten 26-28.

¹⁾ Variationskoeffizient: A=0.0-1.0%, B=1.1-2.0%, C=2.1-5.0%, D=5.1-10.0%, E=10.1-16.5%, F=16.6-25.0%, G>25%.

²⁾ Es wird das Saisonbereinigungsverfahren X-12 verwendet. Das Verfahren berechnet die Zeitreihe mit jedem zusätzlichen Wert neu, so dass die bereinigten Werte von einem Monat zum anderen variieren können. Diese Werte sind kursiv dargestellt.

G1: Registrierte Arbeitslose nach ausgewählten Merkmalen August 2016



T2a: Registrierte Arbeitslose nach Kantonen

Jahresdurchschnitt		Juli 2016		August 2016							
2014	2015			Bestände		Veränderung zum				Zu- und Abgänge	
						Vormonat		Vorjahresmonat			
				Anzahl	Anteil (in %)	absolut	relativ (in %)	absolut	relativ (in %)	Zugänge	Abgänge
136764	142810	139310	Total	142858	100.0	3548	2.5	5875	4.3	33137	29589
26013	27985	28850	Zürich	29100	20.4	250	0.9	1992	7.3	5188	4921
13189	14116	14194	Bern	14487	10.1	293	2.1	904	6.7	3126	2841
4147	4383	4321	Luzern	4360	3.1	39	0.9	132	3.1	1137	1097
203	200	142	Uri	175	0.1	33	23.2	52	42.3	91	59
1344	1388	1400	Schwyz	1437	1.0	37	2.6	94	7.0	376	339
196	188	201	Obwalden	188	0.1	-13	-6.5	42	28.8	72	88
234	256	295	Nidwalden	292	0.2	-3	-1.0	63	27.5	105	107
501	483	509	Glarus	507	0.4	-2	-0.4	56	12.4	108	108
1456	1498	1529	Zug	1584	1.1	55	3.6	97	6.5	346	294
4409	4597	4217	Freiburg	4638	3.2	421	10.0	206	4.6	1743	1330
3557	3844	3963	Solothurn	4182	2.9	219	5.5	291	7.5	1232	1015
3362	3620	3599	Basel-Stadt	3665	2.6	66	1.8	207	6.0	787	720
3946	4064	4346	Basel-Landschaft	4423	3.1	77	1.8	546	14.1	824	746
1258	1404	1385	Schaffhausen	1387	1.0	2	0.1	53	4.0	345	341
533	570	525	Appenzell A.Rh.	562	0.4	37	7.0	15	2.7	151	111
97	93	84	Appenzell I.Rh.	91	0.1	7	8.3	-7	-7.1	26	19
6164	6517	6505	St. Gallen	6792	4.8	287	4.4	289	4.4	1863	1580
1822	1940	1369	Graubünden	1300	0.9	-69	-5.0	-124	-8.7	465	530
10138	10874	10801	Aargau	11008	7.7	207	1.9	363	3.4	2676	2480
3520	3603	3405	Thurgau	3498	2.4	93	2.7	92	2.7	936	845
6810	6175	5069	Tessin	5154	3.6	85	1.7	-243	-4.5	1278	1192
18238	18566	17725	Waadt	18547	13.0	822	4.6	65	0.4	4923	4107
6773	7028	5385	Wallis	5571	3.9	186	3.5	-71	-1.3	1626	1435
4694	4913	5215	Neuenburg	5349	3.7	134	2.6	583	12.2	1061	926
12817	13019	12637	Genf	12830	9.0	193	1.5	-78	-0.6	2246	2050
1341	1485	1639	Jura	1731	1.2	92	5.6	256	17.4	406	308

Erläuterungen siehe Seiten 26-28.

T2b: Arbeitslosenquote nach Kantonen

Jahresdurchschnitt		Juli 2016		August 2016		
2014	2015			Quote VK ¹⁾	Veränderung in Prozentpunkten zum	
Quote					Vormonat	Vorjahres- monat
3.0	3.2	3.1	Total	3.2 A	0.1	0.2
3.2	3.4	3.5	Zürich	3.5 A	-	0.2
2.3	2.5	2.5	Bern	2.6 A	0.1	0.2
1.9	2.0	1.9	Luzern	2.0 A	0.1	0.1
1.1	1.0	0.7	Uri	0.9 C	0.2	0.3
1.5	1.6	1.6	Schwyz	1.6 A	-	0.1
0.9	0.9	1.0	Obwalden	0.9 B	-0.1	0.2
1.0	1.1	1.2	Nidwalden	1.2 B	-	0.3
2.2	2.1	2.3	Glarus	2.3 B	-	0.3
2.1	2.2	2.3	Zug	2.3 B	-	0.1
2.7	2.8	2.6	Freiburg	2.8 A	0.2	0.1
2.4	2.6	2.7	Solothurn	2.9 A	0.2	0.2
3.4	3.7	3.6	Basel-Stadt	3.7 A	0.1	0.2
2.7	2.7	2.9	Basel-Landschaft	3.0 A	0.1	0.4
2.9	3.2	3.2	Schaffhausen	3.2 B	-	0.1
1.7	1.9	1.7	Appenzell A.Rh.	1.8 B	0.1	-
1.1	1.0	0.9	Appenzell I.Rh.	1.0 C	0.1	-0.1
2.2	2.4	2.3	St. Gallen	2.5 A	0.2	0.2
1.7	1.8	1.2	Graubünden	1.2 A	-	-0.1
2.8	3.0	3.0	Aargau	3.0 A	-	0.1
2.3	2.4	2.3	Thurgau	2.3 A	-	-
4.1	3.7	3.0	Tessin	3.1 A	0.1	-0.1
4.6	4.7	4.5	Waadt	4.7 A	0.2	-
3.9	4.0	3.1	Wallis	3.2 A	0.1	-
5.1	5.3	5.6	Neuenburg	5.8 A	0.2	0.6
5.5	5.6	5.4	Genf	5.5 A	0.1	-
3.7	4.0	4.5	Jura	4.7 B	0.2	0.7

Erläuterungen siehe Seiten 26-28.

¹⁾ Variationskoeffizient: A=0.0-1.0%, B=1.1-2.0%, C=2.1-5.0%, D=5.1-10.0%, E=10.1-16.5%, F=16.6-25.0%, G>25%.

Ohne Berücksichtigung des Einflusses der kantonalen Arbeitslosenhilfe/Sozialhilfe würde die Arbeitslosenquote in folgenden Kantonen um folgende Prozentpunkte tiefer ausfallen: VD (-0.7), SH (-0.3), NE (-0.2), LU (-0.1), SG (-0.1), TI (-0.1).

T2c: Registrierte Stellensuchende nach Kantonen

Jahresdurchschnitt		Juli 2016		August 2016					
2014	2015			Bestände		Veränderung zum			
Bestände				Anzahl		Vormonat		Vorjahresmonat	
						absolut	relativ (in %)	absolut	relativ (in %)
191827	200973	199347	Total	201989	100.0	2642	1.3	9320	4.8
31937	34218	35579	Zürich	35790	17.7	211	0.6	2424	7.3
18055	19039	18968	Bern	18986	9.4	18	0.1	742	4.1
6583	7027	7023	Luzern	7125	3.5	102	1.5	357	5.3
351	364	283	Uri	313	0.2	30	10.6	53	20.4
2138	2147	2127	Schwyz	2153	1.1	26	1.2	72	3.5
367	359	347	Obwalden	340	0.2	-7	-2.0	37	12.2
439	486	498	Nidwalden	493	0.2	-5	-1.0	55	12.6
807	810	825	Glarus	823	0.4	-2	-0.2	48	6.2
2479	2519	2556	Zug	2574	1.3	18	0.7	161	6.7
7480	7877	7581	Freiburg	7960	3.9	379	5.0	462	6.2
5636	6094	6614	Solothurn	6744	3.3	130	2.0	664	10.9
4824	5208	5260	Basel-Stadt	5273	2.6	13	0.2	289	5.8
5178	5359	5799	Basel-Landschaft	5824	2.9	25	0.4	641	12.4
2278	2415	2438	Schaffhausen	2489	1.2	51	2.1	164	7.1
865	928	935	Appenzell A.Rh.	951	0.5	16	1.7	40	4.4
143	135	129	Appenzell I.Rh.	130	0.1	1	0.8	1	0.8
10334	11066	11011	St. Gallen	11154	5.5	143	1.3	235	2.2
3288	3478	2795	Graubünden	2767	1.4	-28	-1.0	-73	-2.6
13867	14945	15358	Aargau	15485	7.7	127	0.8	754	5.1
5358	5798	5722	Thurgau	5719	2.8	-3	-0.1	222	4.0
10280	9710	8371	Tessin	8462	4.2	91	1.1	-278	-3.2
24549	25210	24922	Waadt	25862	12.8	940	3.8	1106	4.5
10453	10772	8556	Wallis	8753	4.3	197	2.3	-192	-2.1
6525	6672	7015	Neuenburg	7105	3.5	90	1.3	666	10.3
15621	16170	16237	Genf	16317	8.1	80	0.5	399	2.5
1993	2167	2398	Jura	2397	1.2	-1	-0.0	271	12.7

Erläuterungen siehe Seiten 26-28.

August 2016												
Erwerbssituation der nichtarbeitslosen Stellensuchenden 1)												
Kantone	Programme zur vorübergehenden Beschäftigung	Veränderungen zum Vormonat		Umschulung / Weiterbildung	Veränderungen zum Vormonat		Zwischenverdienst	Veränderungen zum Vormonat		übrige nicht-arbeitslose Stellensuchende	Veränderungen zum Vormonat	
		absolut	relativ (in %)		absolut	relativ (in %)		absolut	relativ (in %)		absolut	relativ (in %)
CH	7237	313	4.5	2044	245	13.6	32654	-325	-1.0	17196	-1139	-6.2
ZH	282	-12	-4.1	90	4	4.7	3968	-7	-0.2	2350	-24	-1.0
BE	320	-4	-1.2	106	8	8.2	2177	-13	-0.6	1896	-266	-12.3
LU	407	7	1.8	232	24	11.5	1108	43	4.0	1018	-11	-1.1
UR	34	5	17.2	1	-1	-50.0	64	10	18.5	39	-17	-30.4
SZ	112	4	3.7	-	-	-	302	-13	-4.1	302	-2	-0.7
OW	52	3	6.1	19	10	111.1	20	-6	-23.1	61	-1	-1.6
NW	51	3	6.3	33	14	73.7	38	-3	-7.3	79	-16	-16.8
GL	36	-2	-5.3	22	8	57.1	177	-7	-3.8	81	1	1.3
ZG	236	-13	-5.2	3	1	50.0	351	-9	-2.5	400	-16	-3.8
FR	452	-17	-3.6	499	38	8.2	1638	-17	-1.0	733	-46	-5.9
SO	222	4	1.8	201	29	16.9	1492	-42	-2.7	647	-80	-11.0
BS	111	25	29.1	21	4	23.5	1123	-19	-1.7	353	-63	-15.1
BL	71	-6	-7.8	22	9	69.2	1004	-35	-3.4	304	-20	-6.2
SH	107	-15	-12.3	27	22	440.0	528	15	2.9	440	27	6.5
AR	40	-	-	26	10	62.5	150	-4	-2.6	173	-27	-13.5
AI	3	-1	-25.0	4	-1	-20.0	30	-5	-14.3	2	1	100.0
SG	595	36	6.4	131	9	7.4	1880	4	0.2	1756	-193	-9.9
GR	294	20	7.3	73	11	17.7	802	6	0.8	298	4	1.4
AG	308	10	3.4	53	22	71.0	2781	12	0.4	1335	-124	-8.5
TG	260	-4	-1.5	78	34	77.3	1318	4	0.3	565	-130	-18.7
TI	668	36	5.7	105	-7	-6.3	1795	-26	-1.4	740	3	0.4
VD	1229	179	17.0	23	-	-	4538	-77	-1.7	1525	16	1.1
VS	510	50	10.9	29	8	38.1	1995	-33	-1.6	648	-14	-2.1
NE	191	-10	-5.0	70	-1	-1.4	955	9	1.0	540	-42	-7.2
GE	632	16	2.6	166	-11	-6.2	2116	-72	-3.3	573	-46	-7.4
JU	14	-1	-6.7	10	1	11.1	304	-40	-11.6	338	-53	-13.6

Erläuterungen siehe Seiten 26-28.

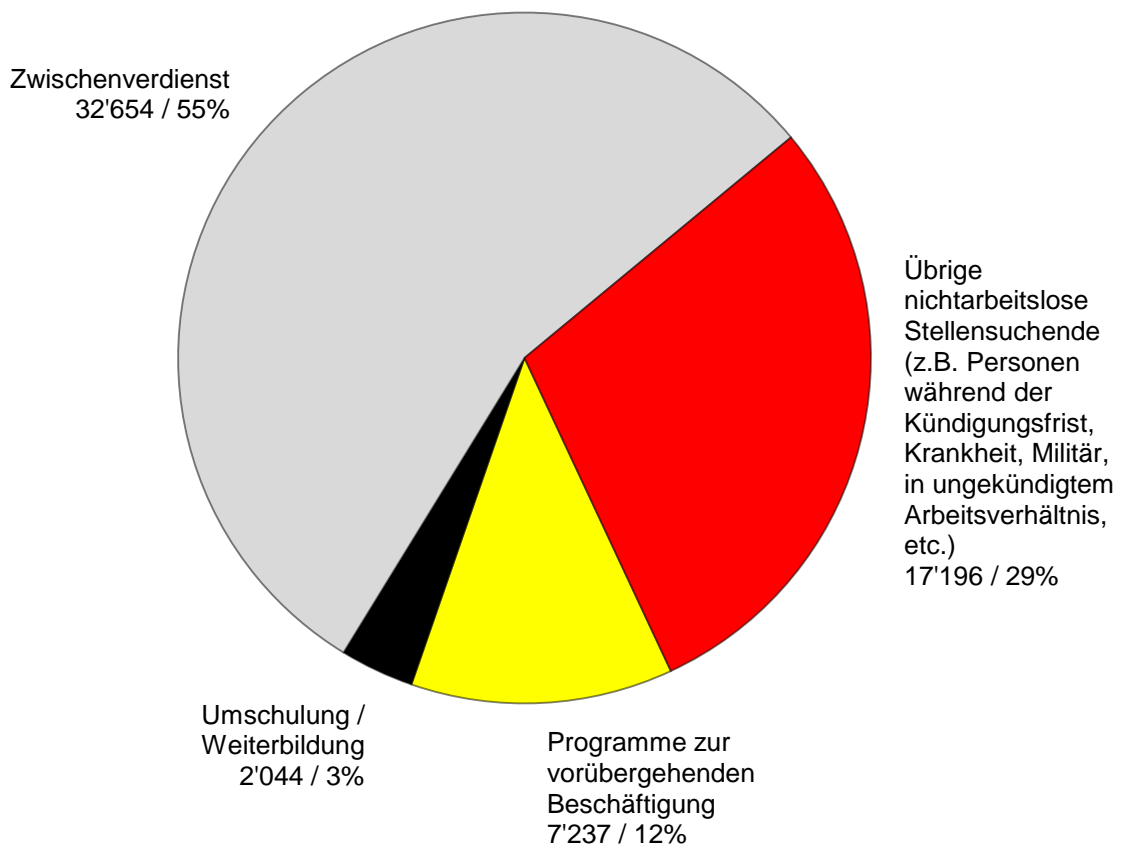
1) Registrierte Stellensuchende minus registrierte Arbeitslose = nichtarbeitslose Stellensuchende.

Registrierte nichtarbeitslose Stellensuchende

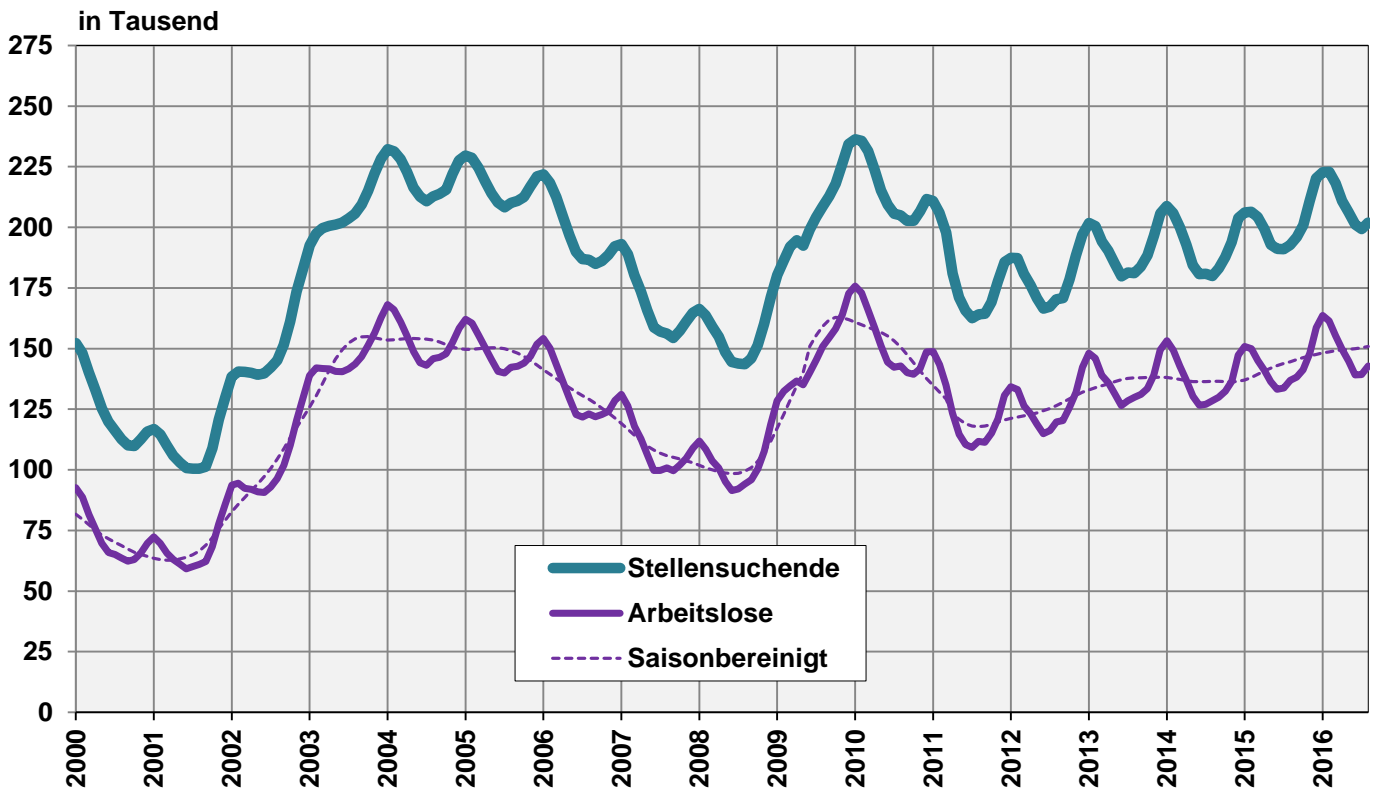
Registrierte **nichtarbeitslose Stellensuchende** sind jene Personen, die bei einem Regionalen Arbeitsvermittlungszentrum registriert, jedoch - im Unterschied zu den Arbeitslosen - entweder nicht sofort vermittelbar sind oder aber über eine Arbeit verfügen.

- Die registrierten nichtarbeitslosen Stellensuchenden entsprechen der Differenz zwischen dem Total der registrierten Stellensuchenden und den Arbeitslosen.
- Als Kategorien der registrierten nichtarbeitslosen Stellensuchenden werden die Anzahl Personen in Programmen zur vorübergehenden Beschäftigung, in Umschulung oder Weiterbildung, im Zwischenverdienst sowie Übrige ausgewiesen.

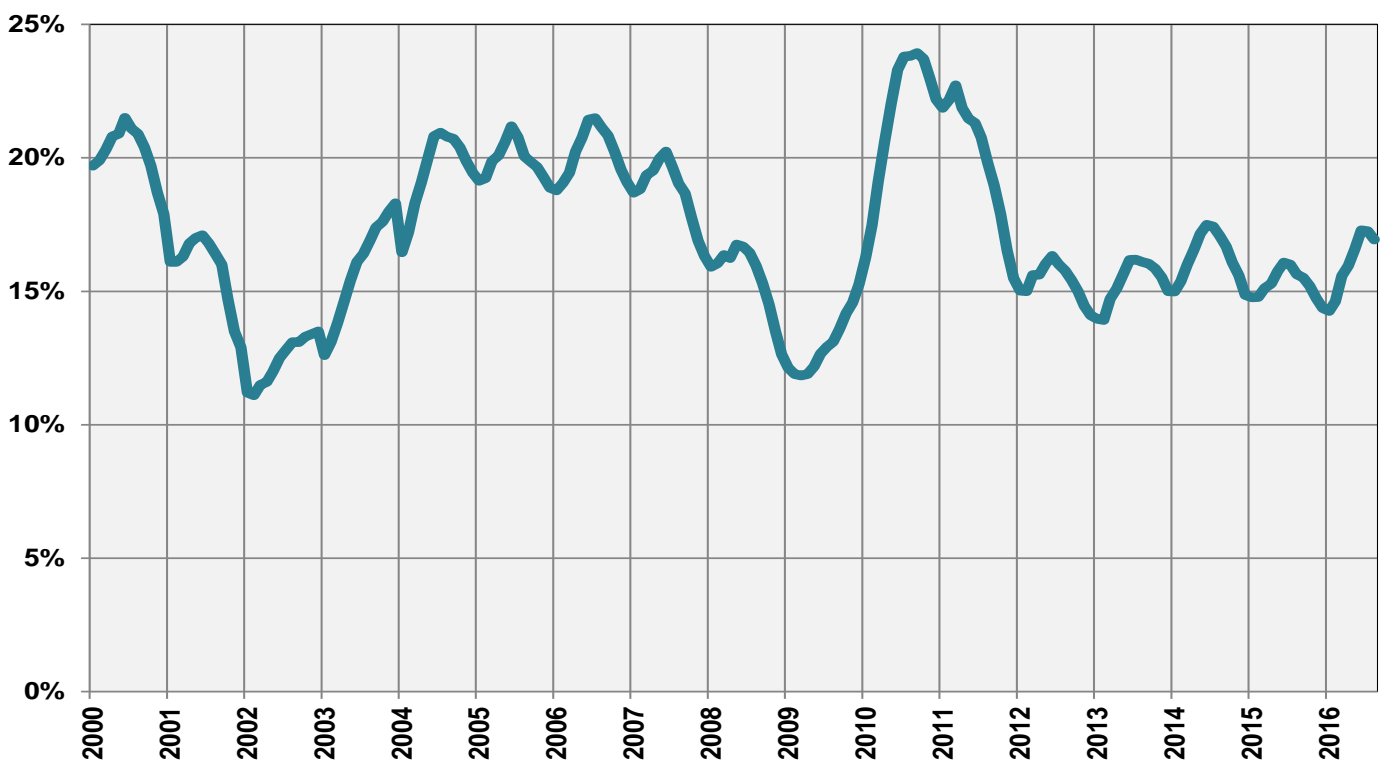
G2: Grafik: Anteile der registrierten nichtarbeitslosen Stellensuchenden (Total 59'131) August 2016



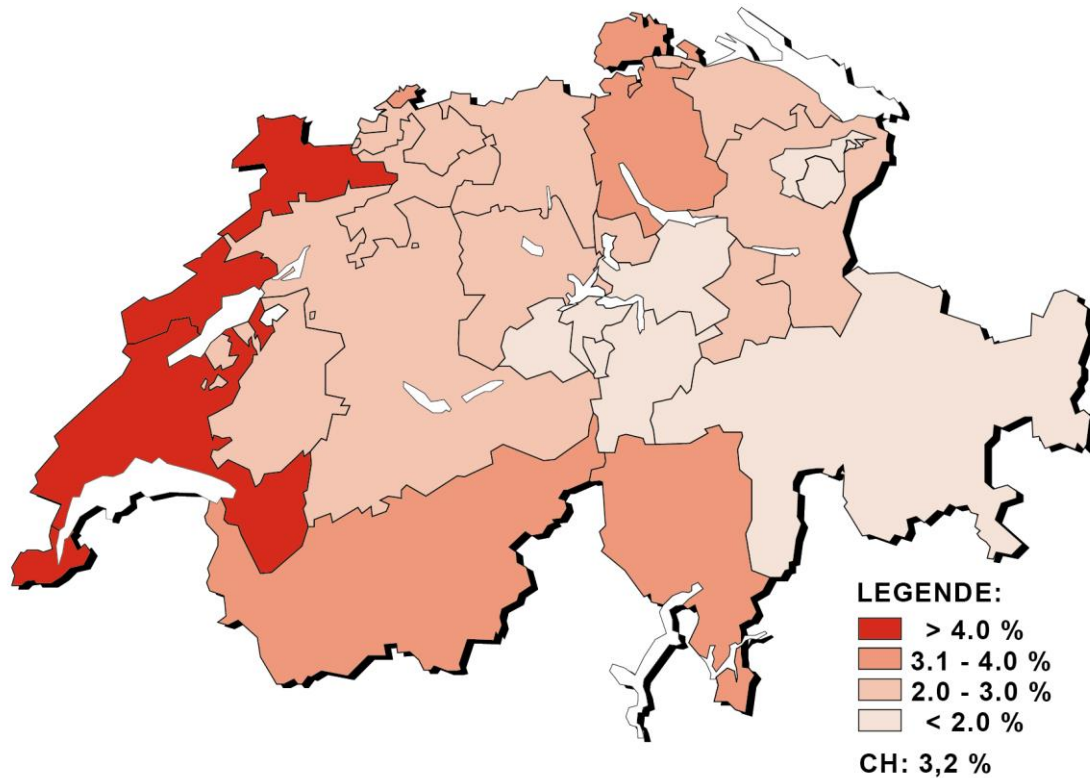
G3: Registrierte Stellensuchende und Arbeitslose



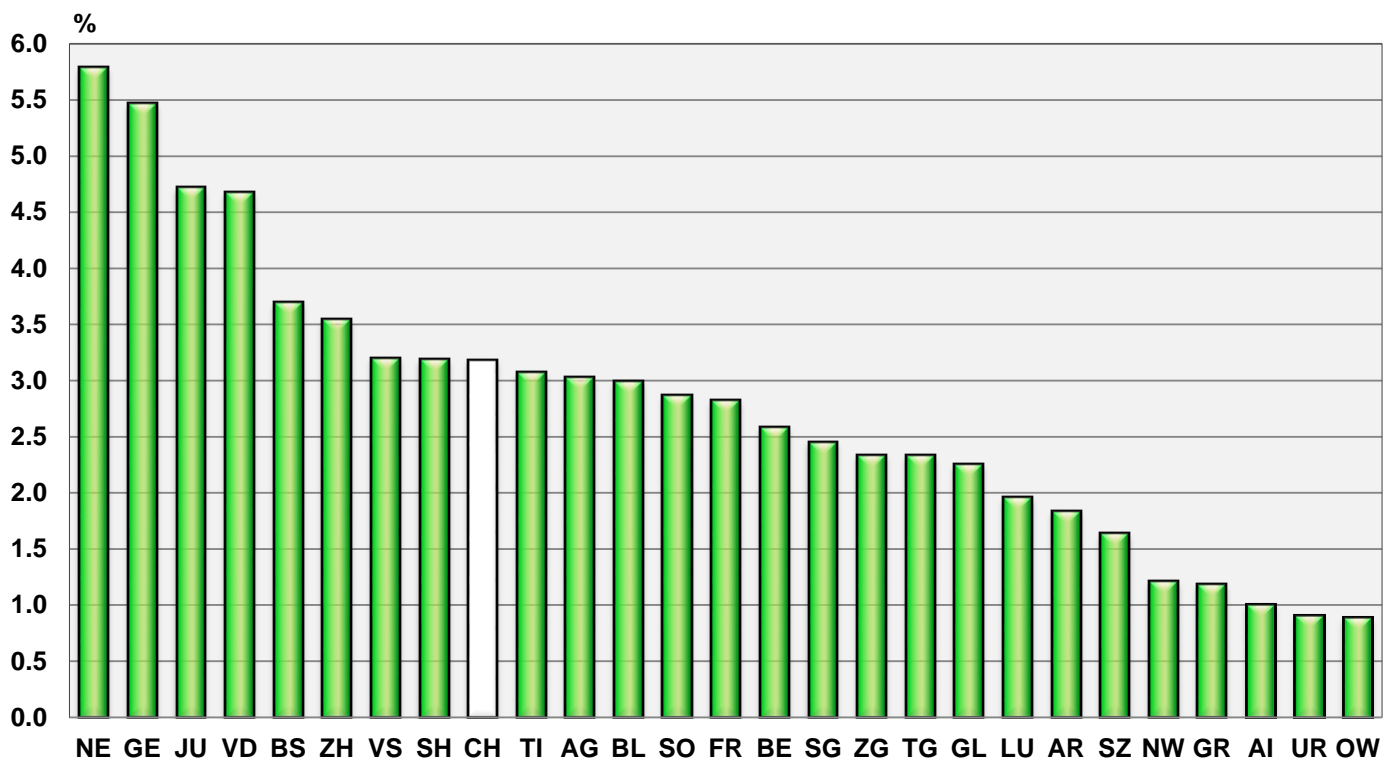
G4: Anteil der Langzeitarbeitslosen am Total der Arbeitslosen



G5: Arbeitslosenquote nach Kantonen, August 2016



G6: Arbeitslosenquote nach Kantonen, August 2016



T3: Registrierte Arbeitslose nach Wirtschaftszweigen ¹⁾

Jahresdurchschnitt		Juli				August 2016					
2014	2015	2016				Bestände		Veränderung zum			
								Vormonat		Vorjahresmonat	
						Anzahl	ALQ ²⁾ VK ³⁾	absolut	relativ (in %)	absolut	relativ (in %)
136764	142810	139310		Total		142858		3548	2.5	5875	4.3
1241	1315	989		A	Sektor 1 (Land- und Forstwirtschaft, Fischerei)	1077	1.0 A	88	8.9	10	0.9
32432	36074	33730		B-F	Sektor 2 (Industrie)	33738	3.8 A	8	0.0	2032	6.4
93169	96831	96978		G-T	Sektor 3 (Dienstleistungen)	100112	3.4 A	3134	3.2	4655	4.9
1241	1315	989		A 01-03	Land- und Forstwirtschaft, Fischerei	1077	1.0 A	88	8.9	10	0.9
79	84	97		B 05-09	Bergbau, Steine und Erden	94	2.3 C	-3	-3.1	24	34.3
2802	2916	2915		C 10-12	Nahrungsmittel, Getränke, Tabak	2896	4.4 B	-19	-0.7	37	1.3
388	422	478		C 13-14	Textilien und Bekleidung	495	4.6 C	17	3.6	61	14.1
54	48	79		C 15	Leder, Lederwaren und Schuhe	77	6.6 D	-2	-2.5	24	45.3
851	950	901		C 16	Holz-, Flecht-, Korb- und Korkwaren	930	2.6 B	29	3.2	120	14.8
1155	1140	1160		C 17-18	Papier- und Druckgewerbe	1165	4.1 B	5	0.4	22	1.9
1420	1492	1476		C 19-21	Chemische Industrie, Mineralölverarbeitung	1501	2.8 B	25	1.7	5	0.3
832	1002	959		C 22	Gummi- und Kunststoffwaren	968	4.9 B	9	0.9	1	0.1
549	602	633		C 23	Glas, Keramik, Zementwaren	609	3.8 C	-24	-3.8	51	9.1
3079	3596	3789		C 24-25	Metallerzeugung, Metallerzeugnisse	3792	4.5 A	3	0.1	255	7.2
3686	4376	4726		C 26-27	Elektrotechnik, Elektronik, Uhren, Optik	4776	4.4 A	50	1.1	273	6.1
1360	1771	2083		- C 2652	- Uhren	2095	7.3 B	12	0.6	246	13.3
1762	1997	2151		C 28	Maschinenbau	2148	2.9 B	-3	-0.1	135	6.7
384	408	421		C 29-30	Fahrzeugbau	438	3.6 C	17	4.0	32	7.9
1401	1547	1737		C 31-33	Möbel; Reparatur von Maschinen	1770	3.9 B	33	1.9	218	14.0
342	354	380		D 35	Energieversorgung	403	1.6 B	23	6.1	55	15.8
418	467	478		E 36-39	Recycling; Wasserversorgung	461	3.3 C	-17	-3.6	9	2.0
13231	14674	11350		F 41-43	Baugewerbe 4)	11215	4.0 A	-135	-1.2	710	6.8
19624	20558	20972		G 45-47	Handel; Reparatur- und Autogewerbe	21859	4.0 A	887	4.2	813	3.9
2335	2471	2433		G 45	Autohandel und -reparatur	2692	3.4 A	259	10.6	84	3.2
7745	8173	8178		G 46	Grosshandel	8283	4.1 A	105	1.3	48	0.6
9544	9915	10361		G 47	Detailhandel	10884	4.0 A	523	5.0	681	6.7
5203	5420	5299		H 49-53	Verkehr und Transport	5416	3.0 A	117	2.2	291	5.7
13348	13398	11930		I 55-56	Gastgewerbe	11866	6.5 A	-64	-0.5	52	0.4
4309	4518	4744		J 58- 63	Information und Kommunikation	4897	3.7 A	153	3.2	262	5.7
2154	2317	2355		- J 62	- Informatik	2410	3.3 B	55	2.3	27	1.1
6835	6626	6952		K 64-66	Finanz- und Versicherungsdienstleistungen	7104	2.9 A	152	2.2	505	7.7
3895	3666	3769		- K 64	- Banken	3817	2.7 A	48	1.3	150	4.1
1105	1042	1113		- K 65	- Versicherungen	1135	2.2 B	22	2.0	113	11.1
1230	1349	1334		L 68	Grundstücks- und Wohnungswesen	1377	2.9 B	43	3.2	59	4.5
8946	9523	10349		M 69-75	Freiberufliche, technische und wissenschaftliche DL	10444	3.0 A	95	0.9	909	9.5
536	564	593		- M 72	- Forschung und Entwicklung	597	3.2 C	4	0.7	41	7.4
10599	10968	9423		N 77-82	Sonstige wirtschaftliche Dienstleistungen 4) 5)	9497	...	74	0.8	-130	-1.4
3042	3218	3371		O 84	Öffentl. Verwaltung, Sozialversicherungen	3584	1.7 A	213	6.3	169	4.9
4065	4322	4873		P 85	Erziehung und Unterricht	5289	2.2 A	416	8.5	338	6.8
10035	10632	11263		Q 86-88	Gesundheits- und Sozialwesen	12036	2.4 A	773	6.9	922	8.3
1696	1743	1809		R 90-93	Kunst, Unterhaltung und Erholung	1893	3.7 B	84	4.6	183	10.7
3214	3483	3538		S 94-96	Sonstige Dienstleistungen	3693	3.1 A	155	4.4	169	4.8
1025	1072	1121		T 97-98	Private Haushalte mit Hauspersonal	1157	...	36	3.2	113	10.8
9922	8590	7613			Keine Angaben, übrige	7931	...	318	4.2	-822	-9.4

Erläuterungen siehe Seiten 26-28.

1) Gliederung und Terminologie der Wirtschaftszweig-Nomenklatur nach NOGA 2008.

2) Von den 4'493'249 Erwerbspersonen gemäss Pooling 2012 - 2014 weisen 515'964 Personen keinen Wirtschaftszweig aus.

Darin sind 213'229 Erwerbslose enthalten. Die Arbeitslosenquoten nach Wirtschaftszweigen sind somit leicht überschätzt und nicht direkt vergleichbar mit den übrigen Arbeitslosenquoten der SECO-Arbeitsmarktstatistik.

3) Variationskoeffizient: A=0.0-1.0%, B=1.1-2.0%, C=2.1-5.0%, D=5.1-10.0%, E=10.1-16.5%, F=16.6-25.0%, G>25%.

4) Seit September 2012 besteht im Arbeitsvermittlungssystem AVAM die Möglichkeit, bei Arbeitslosen, deren letzter Arbeitgeber ein privater Arbeitsvermittler (NOGA 78) war, neu auch den ökonomischen Arbeitgeber zu erfassen. Die Zahl der Arbeitslosen in den sonstigen wirtschaftlichen Dienstleistungen fällt daher um rund 37% kleiner aus und u.a. diejenige im Baugewerbe um rund 20% höher aus als nach der alten Zählung

5) Die Arbeitslosenquote für NOGA N 77-82 kann nicht berechnet werden, weil bei der NOGA-Gruppe 78 «private Arbeitsvermittler» auch Arbeitslose aus anderen Branchen erfasst werden.

T4: Registrierte Arbeitslose nach Berufsgruppen ¹⁾

Jahresdurchschn.		July			August							
2014	2015	2016			2016							
Bestände					Bestände		Veränderung zum					
							Vormonat		Vorjahresmonat			
					Anzahl	ALQ ²⁾ VK ³⁾	absolut	relativ (in %)	absolut	relativ (in %)		
136764	142810	139310	Total		142858		3548	2.5	5875	4.3		
2346	2396	1583	11	Land- und Forstwirtschaft, Tierzucht	1741	1.5 A	158	10.0	-66	-3.7		
1020	1059	1081	21	Lebens- u. Genussmittelherst. und -verarbeitung	1099	3.0 B	18	1.7	44	4.2		
439	449	504	22	Textil- und Lederherstellung und -verarbeitung	491	3.1 C	-13	-2.6	37	8.1		
36	34	39	23	Keramik- und Glasverarbeitung	37	2.8 D	-2	-5.1	6	19.4		
3688	4344	4443	24	Metallverarbeitung und Maschinenbau	4500	4.2 A	57	1.3	227	5.3		
2686	3063	3193	25	Elektrotechnik, Elektronik, Uhrenindustrie, Fahrzeug- und Gerätebau sowie -unterhalt	3404	3.8 A	211	6.6	200	6.2		
878	946	831	26	Holzverarbeitung, Papierherstellung und -verarb.	870	2.3 B	39	4.7	26	3.1		
637	631	606	27	Graphische Industrie	619	3.9 C	13	2.1	-30	-4.6		
608	661	668	28	Chemie- und Kunststoffverfahren	717	3.3 B	49	7.3	29	4.2		
6648	7086	6998	29	Übrige be- und verarbeitende Berufe ⁴⁾	6907	11.4 B	-91	-1.3	248	3.7		
1920	2155	2275	31	Ingenieurberufe	2333	2.2 A	58	2.5	191	8.9		
911	1006	1070	32	Techniker/innen	1074	1.7 B	4	0.4	106	11.0		
1889	2155	2282	33-34	Technische Zeichner/innen und Fachkräfte	2362	2.7 A	80	3.5	213	9.9		
1673	1819	1516	35	Maschinen/Maschinentinnen	1461	4.4 B	-55	-3.6	75	5.4		
3116	3141	3219	36	Informatik	3328	3.0 A	109	3.4	73	2.2		
13094	14097	10177	41	Baugewerbe	9949	4.6 A	-228	-2.2	395	4.1		
117	113	104	42	Bergbau, Stein- und Baustoffherst. sowie -verarb.	111	3.7 D	7	6.7	15	15.6		
15774	16590	17412	51	Handel und Verkauf	18439	5.7 A	1027	5.9	1177	6.8		
2909	3020	3121	52	Werbung, Marketing, Tourismus und Treuhand	3150	3.2 A	29	0.9	103	3.4		
4319	4557	4165	53	Transport und Verkehr	4197	3.3 A	32	0.8	20	0.5		
976	974	910	54	Post- und Fernmeldewesen	902	3.2 B	-8	-0.9	-51	-5.4		
16702	16540	14972	61	Gastgewerbe und Hauswirtschaft ⁵⁾	15187	7.1 A	215	1.4	13	0.1		
7216	7405	7072	62	Reinigung, Hygiene, Körperpflege	7201	4.2 A	129	1.8	124	1.8		
7445	7669	8433	71	Unternehmer, Direktoren und leitende Beamte	8509	2.3 A	76	0.9	822	10.7		
12204	12471	12592	72	Kaufmännische und administrative Berufe	13291	2.9 A	699	5.6	455	3.5		
2705	2701	2824	73	Bank- und Versicherungsgewerbe	2858	3.2 A	34	1.2	180	6.7		
1059	1135	1122	74	Sicherheits- und Ordnungspflege	1124	2.1 B	2	0.2	83	8.0		
608	644	755	75	Rechtswesen	749	2.0 B	-6	-0.8	119	18.9		
1128	1140	1201	81	Medienschaffende und verwandte Berufe	1247	2.6 B	46	3.8	66	5.6		
1513	1553	1613	82	Künstlerische Berufe	1651	3.2 B	38	2.4	-3	-0.2		
4579	4700	5226	83-84	Unterricht, Bildung, Seelsorge und Fürsorge	5487	1.6 A	261	5.0	397	7.8		
1591	1690	1710	85	Sozial-, Geistes- und Naturwissenschaften	1705	5.1 B	-5	-0.3	-17	-1.0		
5231	5440	5681	86	Gesundheitswesen	6126	1.8 A	445	7.8	422	7.4		
284	291	332	87	Sport und Unterhaltung	314	3.9 C	-18	-5.4	-1	-0.3		
458	525	697	91	Dienstleistungsberufe, wenn nicht anderswo	694	1.4 B	-3	-0.4	156	29.0		
8297	8454	8625	92-93	Übrige Berufe	8753	128	1.5	-80	-0.9		
61	156	258		Keine Angaben	271	13	5.0	101	59.4		

Erläuterungen siehe Seiten 26-28.

1) Gliederung der Berufsgruppen nach SBN 2000 des Bundesamtes für Statistik.

2) Von den 4'493'249 Erwerbspersonen gemäss Pooling 2012-2014, weisen 410'151 Personen keine Berufsangaben aus.

Darin sind 213'229 Erwerbslose enthalten. Die Arbeitslosenquoten nach Berufen sind somit leicht überschätzt und nicht direkt vergleichbar mit den übrigen Arbeitslosenquoten der SECO-Arbeitsmarktstatistik.

3) Variationskoeffizient: A=0.0-1.0%, B=1.1-2.0%, C=2.1-5.0%, D=5.1-10.0%, E=10.1-16.5%, F=16.6-25.0%, G>25%.

4) Zu dieser Berufsgruppe gehören überwiegend Tätigkeiten mit geringen Berufsqualifikationen und Hilfsarbeiten.

5) Davon entfallen auf die Hauswirtschaft 2117 Personen (August 2016).

T5: Registrierte Arbeitslose nach Altersklassen

Jahresdurchschn.		Juli 2016		August 2016								
2014	2015			Bestände		Veränderung zum				Zu- und Abgänge		
				Vormonat		Vorjahresmonat						
Anzahl	ALQ	VK ¹⁾		absolut	relativ (in %)	absolut	relativ (in %)	Zugänge	Abgänge			
136764	142810	139310	Total	142858	3.2	A	3548	2.5	5875	4.3	33137	29589
4235	4431	4496	15-19 Jahre	5995	3.2	A	1499	33.3	-106	-1.7	3588	1924
13833	14343	12611	20-24 Jahre	14645	4.0	A	2034	16.1	187	1.3	6182	4065
18143	19016	18298	25-29 Jahre	18518	3.9	A	220	1.2	837	4.7	4682	4368
18981	19963	19459	30-34 Jahre	19436	3.8	A	-23	-0.1	694	3.7	4060	4124
16697	17465	17207	35-39 Jahre	17298	3.5	A	91	0.5	971	5.9	3480	3419
15517	16169	15625	40-44 Jahre	15611	2.9	A	-14	-0.1	494	3.3	2926	2963
16066	16269	15535	45-49 Jahre	15474	2.6	A	-61	-0.4	367	2.4	2825	2882
14044	14901	15082	50-54 Jahre	14948	2.8	A	-134	-0.9	1014	7.3	2637	2817
10950	11683	11972	55-59 Jahre	11930	2.8	A	-42	-0.4	797	7.2	1902	1994
8299	8572	9025	60 und mehr	9003	2.5	A	-22	-0.2	620	7.4	855	1033
			Männer									
76679	80978	76500	Total	77873	3.2	A	1373	1.8	3090	4.1	17891	16517
2437	2546	2568	15-19 Jahre	3358	3.3	A	790	30.8	-25	-0.7	1963	1082
7603	7983	6842	20-24 Jahre	7833	4.2	A	991	14.5	212	2.8	3274	2261
9555	10206	9386	25-29 Jahre	9393	3.8	A	7	0.1	469	5.3	2383	2317
10146	10820	10021	30-34 Jahre	9918	3.6	A	-103	-1.0	151	1.5	2132	2246
9182	9709	9074	35-39 Jahre	9044	3.4	A	-30	-0.3	407	4.7	1854	1893
8731	9190	8577	40-44 Jahre	8466	2.9	A	-111	-1.3	193	2.3	1565	1694
9126	9418	8727	45-49 Jahre	8680	2.7	A	-47	-0.5	181	2.1	1555	1597
8122	8693	8513	50-54 Jahre	8441	2.9	A	-72	-0.8	536	6.8	1508	1602
6526	6987	7049	55-59 Jahre	7030	3.0	A	-19	-0.3	500	7.7	1130	1172
5253	5428	5743	60 und mehr	5710	2.6	A	-33	-0.6	466	8.9	527	653
			Frauen									
60085	61832	62810	Total	64985	3.2	A	2175	3.5	2785	4.5	15246	13072
1798	1885	1928	15-19 Jahre	2637	3.0	A	709	36.8	-81	-3.0	1625	842
6230	6360	5769	20-24 Jahre	6812	3.8	A	1043	18.1	-25	-0.4	2908	1804
8588	8810	8912	25-29 Jahre	9125	4.0	A	213	2.4	368	4.2	2299	2051
8836	9143	9438	30-34 Jahre	9518	4.1	A	80	0.8	543	6.1	1928	1878
7515	7755	8133	35-39 Jahre	8254	3.7	A	121	1.5	564	7.3	1626	1526
6786	6978	7048	40-44 Jahre	7145	2.9	A	97	1.4	301	4.4	1361	1269
6940	6851	6808	45-49 Jahre	6794	2.5	A	-14	-0.2	186	2.8	1270	1285
5921	6208	6569	50-54 Jahre	6507	2.6	A	-62	-0.9	478	7.9	1129	1215
4424	4696	4923	55-59 Jahre	4900	2.5	A	-23	-0.5	297	6.5	772	822
3046	3144	3282	60 und mehr	3293	2.3	A	11	0.3	154	4.9	328	380

Erläuterungen siehe Seiten 26-28.

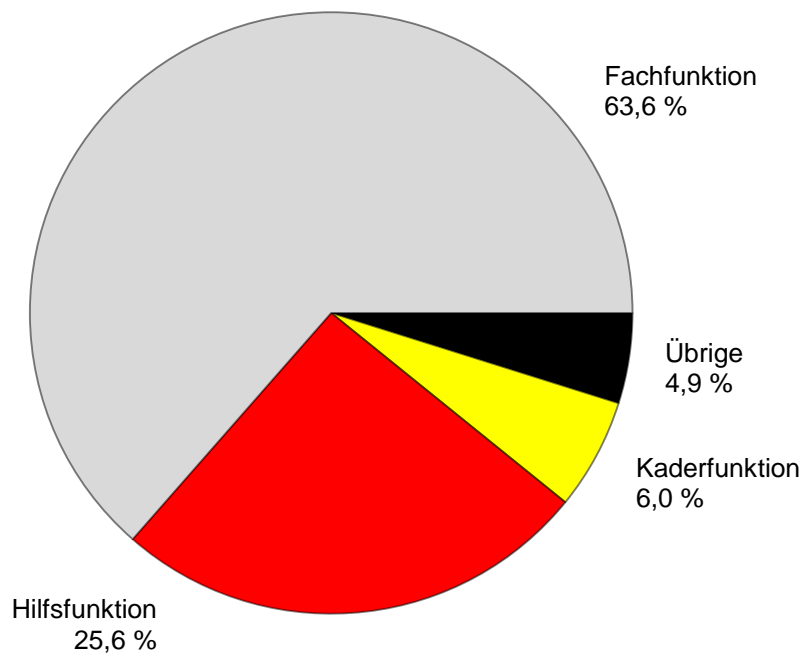
¹⁾ Variationskoeffizient: A=0.0-1.0%, B=1.1-2.0%, C=2.1-5.0%, D=5.1-10.0%, E=10.1-16.5%, F=16.6-25.0%, G>25%.

T6: Registrierte Arbeitslose nach zuletzt ausgeübter Funktion

Jahresdurchschn.		Juli 2016		August 2016							
2014	2015			Bestände		Veränderung zum		Zu- und Abgänge			
						Vormonat		Vorjahresmonat			
				Anzahl	Anteil (in %)	absolut	relativ (in %)	absolut	relativ (in %)	Zugänge	Abgänge
136764	142810	139310	Total	142858	100.0	3548	2.5	5875	4.3	33137	29589
506	489	436	Selbständig	447	0.3	11	2.5	-28	-5.9	107	92
7671	8067	8543	Kaderfunktion	8542	6.0	-1	-0.0	545	6.8	1165	1194
84543	88463	87745	Fachfunktion	90791	63.6	3046	3.5	4461	5.2	21203	18189
38979	40584	36997	Hilfsfunktion	36588	25.6	-409	-1.1	699	1.9	7536	7924
2565	2658	2738	Lehrling	3449	2.4	711	26.0	167	5.1	1884	1155
703	768	842	Praktikant	908	0.6	66	7.8	101	12.5	350	269
1714	1715	1941	Schüler, Student	2072	1.5	131	6.7	-54	-2.5	884	750
83	67	68	Heimarbeiter	61	0.0	-7	-10.3	-16	-20.8	8	16
-	-	-	Keine Angabe	-	-	-	-	-	-	-	-

Erläuterungen siehe Seiten 26-28.

**G7: Registrierte Arbeitslose nach zuletzt ausgeübter Funktion
August 2016**



T7: Langzeitarbeitslose

Jahresdurchschn.		Juli	Bestände		August 2016						
2014	2015	2016			Bestände		Veränderung zum Vormonat		Veränderung zum Vorjahresmonat		Anteil am Total der Arbeitslosen (in %)
					Anzahl	Anteil (in %)	absolut	relativ (in %)	absolut	relativ (in %)	
22185	21770	24038	Total	24197	100.0	159	0.7	2786	13.0	16.9	
Nach Regionen:											
12003	12117	14326	Deutsche Schweiz	14315	59.2	-11	-0.1	2538	21.6	16.1	
10183	9652	9712	Westschweiz und Tessin	9882	40.8	170	1.8	248	2.6	18.4	
Nach Geschlecht:											
9714	9513	10440	Frauen	10560	43.6	120	1.1	1017	10.7	16.2	
12471	12256	13598	Männer	13637	56.4	39	0.3	1769	14.9	17.5	
Nach Nationalität:											
12090	11970	13389	Schweizer	13496	55.8	107	0.8	1545	12.9	16.9	
10095	9799	10649	Ausländer	10701	44.2	52	0.5	1241	13.1	16.9	
Nach Alter:											
463	445	647	15-24 Jahre	553	2.3	-94	-14.5	38	7.4	2.7	
12579	12059	13311	25-49 Jahre	13501	55.8	190	1.4	1719	14.6	15.6	
9143	9266	10080	50 und mehr	10143	41.9	63	0.6	1029	11.3	28.3	
Nach ausgewählten Berufsgruppen:											
606	601	805	Metallverarbeitung und Maschinenbau	780	3.2	-25	-3.1	201	34.7	17.3	
382	410	537	Elektrotechnik, Elektronik, Uhrenindustrie, Fahrzeug- und Gerätebau sowie -unterhalt	536	2.2	-1	-0.2	147	37.8	15.7	
1440	1360	1508	Übrige be- und verarbeitende Berufe	1553	6.4	45	3.0	255	19.6	22.5	
579	579	610	Informatik	622	2.6	12	2.0	33	5.6	18.7	
1367	1411	1447	Baugewerbe	1441	6.0	-6	-0.4	205	16.6	14.5	
2473	2420	2738	Handel und Verkauf	2826	11.7	88	3.2	391	16.1	15.3	
476	475	531	Werbung, Marketing, Tourismus u. Treuhand	518	2.1	-13	-2.4	30	6.1	16.4	
821	799	855	Transport und Verkehr	878	3.6	23	2.7	98	12.6	20.9	
2566	2389	2476	Gastgewerbe und Hauswirtschaft	2477	10.2	1	0.0	129	5.5	16.3	
1444	1411	1441	Reinigung, Hygiene, Körperpflege	1462	6.0	21	1.5	83	6.0	20.3	
1371	1367	1557	Unternehmer, Direktoren und leitende Beamte	1580	6.5	23	1.5	211	15.4	18.6	
2113	2070	2245	Kaufmännische und administrative Berufe	2260	9.3	15	0.7	200	9.7	17.0	
587	590	593	Bank- und Versicherungsgewerbe	588	2.4	-5	-0.8	3	0.5	20.6	
705	694	803	Unterricht, Bildung, Seelsorge und Fürsorge	798	3.3	-5	-0.6	57	7.7	14.5	
686	708	750	Gesundheitswesen	768	3.2	18	2.4	40	5.5	12.5	

Erläuterungen siehe Seiten 26-28.

T8: Jugendarbeitslose (15-24 Jahre)

Jahresdurchschn.		Juli		August								
2014	2015	2016		Bestände	Veränderung zum				ALQ VK ¹⁾		Veränderung in Prozentpunkten zum	
Bestände					Vormonat	Vorjahresmonat		Vor- monat				
Anzahl	absolut	relativ (in %)		absolut	relativ (in %)							
18067	18774	17107	Total	20640	3533	20.7	81	0.4	3.7	A	0.6	-
			Nach Regionen:									
11358	12088	11284	Deutsche Schweiz	13452	2168	19.2	85	0.6	3.3	A	0.6	0.1
6709	6686	5823	Westschweiz und Tessin	7188	1365	23.4	-4	-0.1	5.1	A	1.0	-0.1
			Nach Geschlecht:									
8028	8246	7697	Frauen	9449	1752	22.8	-106	-1.1	3.5	A	0.6	-0.1
10039	10528	9410	Männer	11191	1781	18.9	187	1.7	3.9	A	0.6	-
			Nach Nationalität:									
11816	12278	11436	Schweizer	13941	2505	21.9	137	1.0	3.1	A	0.5	-
6251	6495	5671	Ausländer	6699	1028	18.1	-56	-0.8	6.3	A	1.0	-0.1
			Nach Alter:									
4235	4431	4496	15-19 Jahre	5995	1499	33.3	-106	-1.7	3.2	A	0.8	-
13833	14343	12611	20-24 Jahre	14645	2034	16.1	187	1.3	4.0	A	0.5	-
			Nach bisheriger Dauer:									
14777	15309	13222	1-6 Monate	17295	4073	30.8	-91	-0.5
2827	3020	3238	7-12 Monate	2792	-446	-13.8	134	5.0
463	445	647	> 1 Jahr	553	-94	-14.5	38	7.4
			Nach ausgewählten Funktionen:									
9897	10462	9216	Fachfunktion	11924	2708	29.4	186	1.6
4222	4254	3443	Hilfsfunktion	3481	38	1.1	-262	-7.0
2217	2290	2367	Lehrling	3002	635	26.8	129	4.5
379	407	449	Praktikant	474	25	5.6	30	6.8
1313	1318	1586	Schüler, Student	1718	132	8.3	-9	-0.5

Erläuterungen siehe Seiten 26-28.

¹⁾ Variationskoeffizient: A=0.0-1.0%, B=1.1-2.0%, C=2.1-5.0%, D=5.1-10.0%, E=10.1-16.5%, F=16.6-25.0%, G>25%.

T9: Gemeldete offene Stellen

Jahresdurchschn.		Juli 2016		August 2016							
2014	2015			Bestände		Veränderung zum				Zu- und Abgänge	
						Vormonat		Vorjahresmonat			
				Anzahl	Anteil (in %)	absolut	relativ (in %)	absolut	relativ (in %)	Zugänge 1)	Abgänge
12362	10029	10648	Total	10802	100.0	154	1.4	-103	-0.9	5989	5835
...	...	<i>10429</i>	Saisonbereinigt ²⁾	10488	...	59	0.6
			Nach Arbeitszeit:								
10314	8069	8485	Vollzeit	8531	79.0	46	0.5	-293	-3.3	4703	4648
2048	1960	2163	Teilzeit	2271	21.0	108	5.0	190	9.1	1286	1187
			Nach Kantonen:								
2774	2184	2624	Zürich	2512	23.3	-112	-4.3	-235	-8.6	1246	1358
478	443	508	Bern	531	4.9	23	4.5	48	9.9	330	307
144	139	131	Luzern	158	1.5	27	20.6	-28	-15.1	85	58
40	33	28	Uri	25	0.2	-3	-10.7	-10	-28.6	7	10
153	123	93	Schwyz	80	0.7	-13	-14.0	-49	-38.0	51	64
			Obwalden ³⁾	-	-	-	-	-	-	-	-
49	50	66	Nidwalden	59	0.5	-7	-10.6	-14	-19.2	27	34
38	23	24	Glarus	25	0.2	1	4.2	-1	-3.8	10	9
323	215	232	Zug	214	2.0	-18	-7.8	-8	-3.6	107	125
295	309	259	Freiburg	326	3.0	67	25.9	-33	-9.2	184	117
			Solothurn	164	1.5	-22	-11.8	-7	-4.1	106	128
238	185	186	Basel-Stadt	148	1.4	8	5.7	39	35.8	86	78
148	119	140	Basel-Landschaft	267	2.5	-47	-15.0	26	10.8	119	166
300	281	314	Schaffhausen	72	0.7	-	-	-29	-28.7	36	36
161	80	72	Appenzell A.Rh.	58	0.5	19	48.7	6	11.5	42	23
28	32	39	Appenzell I.Rh.	4	0.0	-1	-20.0	-3	-42.9	3	4
10	5	5	St. Gallen	668	6.2	34	5.4	-14	-2.1	382	348
753	656	634	Graubünden	351	3.2	23	7.0	-100	-22.2	184	161
392	390	328	Aargau	910	8.4	-1	-0.1	-401	-30.6	521	522
1782	1207	911	Thurgau	430	4.0	4	0.9	86	25.0	276	272
483	358	426	Tessin	470	4.4	32	7.3	168	55.6	222	190
375	322	438	Waadt	2002	18.5	-15	-0.7	403	25.2	897	912
1850	1636	2017	Wallis	454	4.2	56	14.1	-89	-16.4	332	276
487	446	398	Neuenburg	201	1.9	-18	-8.2	-22	-9.9	109	127
280	217	219	Genf	619	5.7	160	34.9	195	46.0	598	438
666	487	459	Jura	54	0.5	-43	-44.3	-31	-36.5	29	72
117	89	97									

Erläuterungen siehe Seiten 26-28.

¹⁾ Alle Zugänge von offenen Stellen im Berichtsmonat, welche sofort oder zu einem späteren Zeitpunkt besetzt werden können.

²⁾ Es wird das Saisonbereinigungsverfahren X-12 verwendet. Das Verfahren berechnet die Zeitreihe mit jedem zusätzlichen Wert neu, so dass die bereinigten Werte von einem Monat zum anderen variieren können. Diese Werte sind kursiv dargestellt.

³⁾ Neu erfasste offene Stellen für Obwalden werden seit Juli 2009 in Nidwalden erfasst und ausgewiesen.

T10: Zeitreihe registrierte Arbeitslose

	Jan.	Feb.	März	April	Mai	Juni	Juli	Aug.	Sept.	Okt.	Nov.	Dez.	Ø
1995	167815	165351	160774	156684	151959	146342	146104	145726	143458	146364	152102	157115	153316
1996	164656	166102	165305	164151	162377	159964	161586	163705	166409	174107	183026	192171	168630
1997	205501	206291	202207	197732	192091	185320	182477	180843	177229	173484	175927	180549	188304
1998	182492	176548	165683	153897	142360	130779	125994	122225	117544	115513	118576	124309	139660
1999	125883	122026	114073	105912	98598	92399	90122	87487	85096	84263	86328	91041	98602
2000	92631	88702	81548	75642	69788	65962	65140	63708	62329	62953	65721	69724	71987
2001	72295	69766	65625	63032	61097	59176	60166	61079	62170	68298	77633	86027	67197
2002	93714	94472	92371	92025	90930	90705	92948	96362	101889	110197	120627	129809	100504
2003	138944	142023	141808	141624	140609	140485	141699	143672	146688	151259	156598	162835	145687
2004	168163	165979	160849	155061	148816	144103	143125	145923	146341	147911	152409	158416	153091
2005	162032	160451	155681	150671	145370	140661	139902	142359	142728	144066	146762	151764	148537
2006	154204	150099	143249	136360	129486	122837	121725	123074	121876	122765	124133	128580	131532
2007	131057	126395	117915	112829	106200	99781	99779	100757	99681	102039	104820	109012	109189
2008	111877	108457	103777	100880	95166	91477	92163	94039	95980	100471	107652	118762	101725
2009	128430	132402	134713	136709	135128	140253	145364	150831	154409	158138	163950	172740	146089
2010	175765	172999	166032	158570	151074	144473	142330	142879	140040	139365	141668	148636	151986
2011	148784	143325	134905	123448	114684	110378	109200	111687	111344	115178	121109	130662	122892
2012	134317	133154	126392	123158	118860	114868	116294	119823	120347	125536	132067	142309	125594
2013	148158	146001	138993	135851	131290	126498	128516	129956	131072	133443	139073	149437	136524
2014	153260	149259	142846	137087	130310	126632	127054	128434	129965	132397	136552	147369	136764
2015	150946	149921	145108	141131	136349	133256	133754	136983	138226	141269	148143	158629	142810
2016	163644	161417	155324	149540	144778	139127	139310	142858					

Erläuterungen siehe Seiten 26-28.

T11: Zeitreihe Arbeitslosenquote ¹⁾

	Jan.	Feb.	März	April	Mai	Juni	Juli	Aug.	Sept.	Okt.	Nov.	Dez.	Ø
1995	4.6	4.6	4.4	4.3	4.2	4.0	4.0	4.0	4.0	4.0	4.2	4.3	4.2
1996	4.5	4.6	4.6	4.5	4.5	4.4	4.5	4.5	4.6	4.8	5.1	5.3	4.7
1997	5.7	5.7	5.6	5.5	5.3	5.1	5.0	5.0	4.9	4.8	4.9	5.0	5.2
1998	5.0	4.9	4.6	4.2	3.9	3.6	3.5	3.4	3.2	3.2	3.3	3.4	3.9
1999	3.5	3.4	3.1	2.9	2.7	2.6	2.5	2.4	2.3	2.3	2.4	2.5	2.7
2000	2.3	2.2	2.1	1.9	1.8	1.7	1.7	1.6	1.6	1.6	1.7	1.8	1.8
2001	1.8	1.8	1.7	1.6	1.5	1.5	1.5	1.5	1.6	1.7	2.0	2.2	1.7
2002	2.4	2.4	2.3	2.3	2.3	2.3	2.4	2.4	2.6	2.8	3.1	3.3	2.5
2003	3.5	3.6	3.6	3.6	3.6	3.6	3.6	3.6	3.7	3.8	4.0	4.1	3.7
2004	4.3	4.2	4.1	3.9	3.8	3.7	3.6	3.7	3.7	3.7	3.9	4.0	3.9
2005	4.1	4.1	3.9	3.8	3.7	3.6	3.5	3.6	3.6	3.7	3.7	3.8	3.8
2006	3.9	3.8	3.6	3.5	3.3	3.1	3.1	3.1	3.1	3.1	3.1	3.3	3.3
2007	3.3	3.2	3.0	2.9	2.7	2.5	2.5	2.6	2.5	2.6	2.7	2.8	2.8
2008	2.8	2.7	2.6	2.6	2.4	2.3	2.3	2.4	2.4	2.5	2.7	3.0	2.6
2009	3.3	3.4	3.4	3.5	3.4	3.6	3.7	3.8	3.9	4.0	4.2	4.4	3.7
2010	4.1	4.0	3.8	3.7	3.5	3.3	3.3	3.3	3.2	3.2	3.3	3.4	3.5
2011	3.4	3.3	3.1	2.9	2.7	2.6	2.5	2.6	2.6	2.7	2.8	3.0	2.8
2012	3.1	3.1	2.9	2.8	2.7	2.7	2.7	2.8	2.8	2.9	3.1	3.3	2.9
2013	3.4	3.4	3.2	3.1	3.0	2.9	3.0	3.0	3.0	3.1	3.2	3.5	3.2
2014	3.4	3.3	3.2	3.1	2.9	2.8	2.8	2.9	2.9	2.9	3.0	3.3	3.0
2015	3.4	3.3	3.2	3.1	3.0	3.0	3.0	3.0	3.1	3.1	3.3	3.5	3.2
2016	3.6	3.6	3.5	3.3	3.2	3.1	3.1	3.2					

Erläuterungen siehe Seiten 26-28.

1) Arbeitslose im Verhältnis zu den Erwerbspersonen gemäss Strukturhebungsdaten (SE) der Jahre 2012, 2013 und 2014 zum Erwerbsleben (3-Jahres-Pooling 2012-14, Total 4'493'249 Personen). 2010-2013 Basis Strukturhebung 2010: 4'322'899 Personen; 2000-2009 Basis Volkszählung (VZ) 2000: 3'946'988 Personen; 1990-1999 Basis VZ 1990: 3'621'716 Personen.

T12: Zeitreihe registrierte Stellensuchende

	Jan.	Feb.	März	April	Mai	Juni	Juli	Aug.	Sept.	Okt.	Nov.	Dez.	Ø
1995	182240	179899	176174	172731	169820	166300	168070	169043	169689	174170	182041	188416	174883
1996	196999	199542	199551	199393	199135	198161	201144	203260	206938	215965	225690	234998	206731
1997	247914	251377	249483	247660	244361	241470	241455	241032	240072	239729	243922	247862	244695
1998	249222	244901	237986	230199	221901	213117	208370	203214	199869	198003	200202	203228	217518
1999	202752	199228	191859	183055	175138	167516	162771	157526	153279	151272	152497	154154	170921
2000	152261	148127	140225	132761	125283	119828	116250	112612	110089	109806	112616	115732	124633
2001	116770	114575	110115	105857	102990	100812	100534	100552	101302	108910	120808	129849	109423
2002	138443	140581	140468	140054	139202	139715	142271	145202	151503	161105	173500	183262	149609
2003	192586	197493	199702	200654	201123	201919	203712	205636	209495	215050	222282	228245	206491
2004	232197	231361	228212	222858	216377	212588	210740	212785	213733	215504	222102	227634	220508
2005	229624	228701	224525	219020	214024	210257	208300	210114	210888	212534	216859	220999	217154
2006	221825	218394	212486	204316	196638	189892	186936	186654	184880	186149	188641	192156	197414
2007	193176	188902	180298	173806	165843	158677	157068	156235	154395	157458	161214	164838	167659
2008	166414	163744	159031	154894	148527	144546	143798	143549	145937	151390	160144	171279	154438
2009	180287	186273	191992	194726	192516	198990	204137	208568	212902	217972	226116	234359	204070
2010	236317	235667	231497	223804	215264	209270	205604	204989	202774	202675	206715	211709	215524
2011	210916	205989	197837	181041	171169	165742	162530	164070	164448	169191	177681	185706	179693
2012	187417	187315	180912	176142	170776	166437	167222	170276	170867	178532	188311	196898	178425
2013	201776	200495	194224	190367	185012	179806	181398	181129	183741	188536	196522	205802	190734
2014	208777	205934	199911	192829	184436	180689	180822	179880	183113	187715	193892	203926	191827
2015	206138	206369	204266	199346	192798	191090	190939	192669	196042	200920	210886	220209	200973
2016	222751	222888	218187	210926	206239	201131	199347	201989					

Erläuterungen siehe Seiten 26-28.

T13: Abgerechnete Kurzarbeit

Betriebe, betroffene Arbeitnehmer und ausgefallene Arbeitsstunden

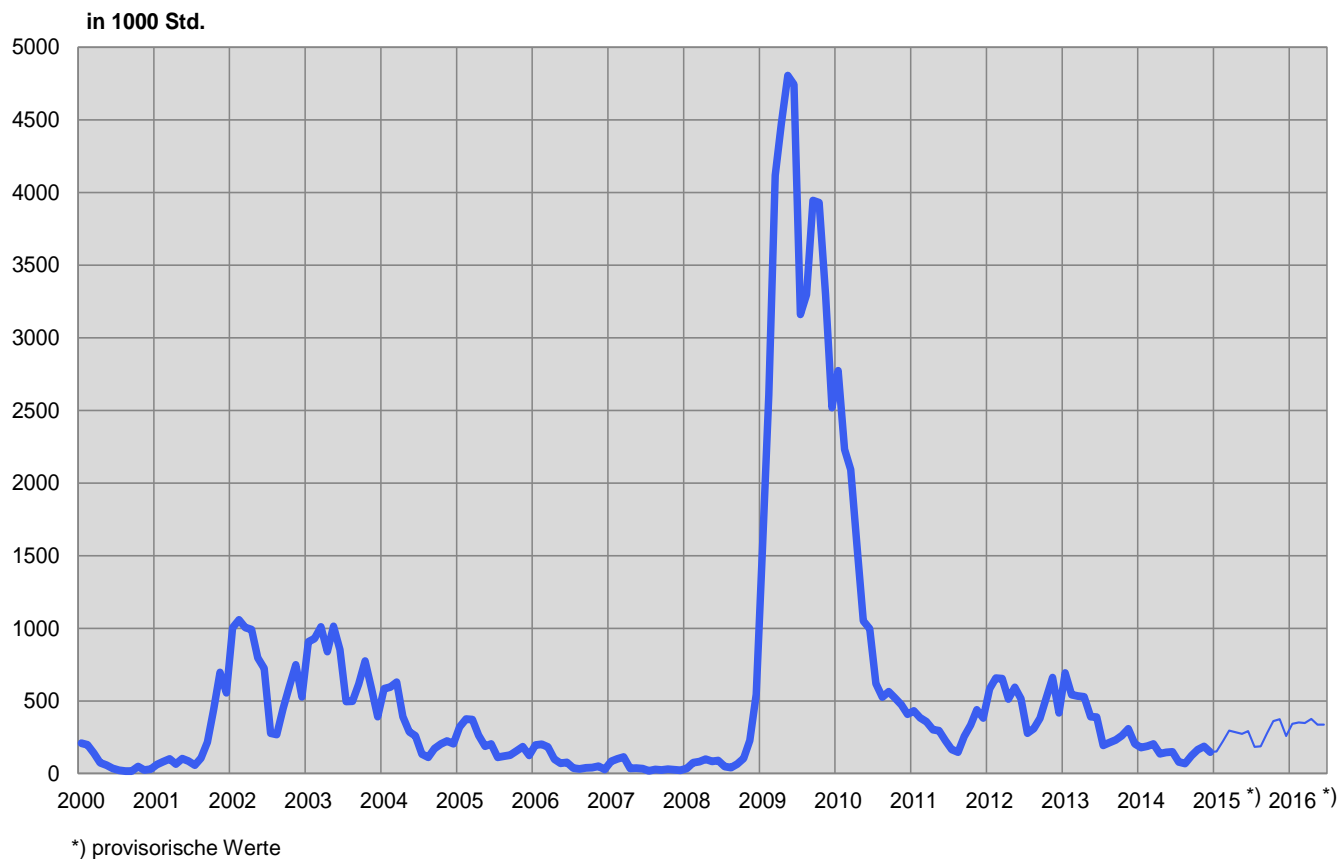
Merkmale	Juni 2016 *)	Veränderung gegenüber			
		Mai 2016		Juni 2015	
		absolut	in %	absolut	in %
- Betriebe	574	-49	-7.9	52	10.0
- betroffene Arbeitnehmer	5575	-838	-13.1	297	5.6
- ausgefallene Arbeitsstunden	335760	-124	-0.0	43410	14.8

*) *kursiv* = provisorische Werte.

(...) Veränderungen über 200% werden nicht publiziert.

Erläuterungen siehe Seiten 26-28.

G8: Kurzarbeit, abgerechnete ausgefallene Arbeitsstunden



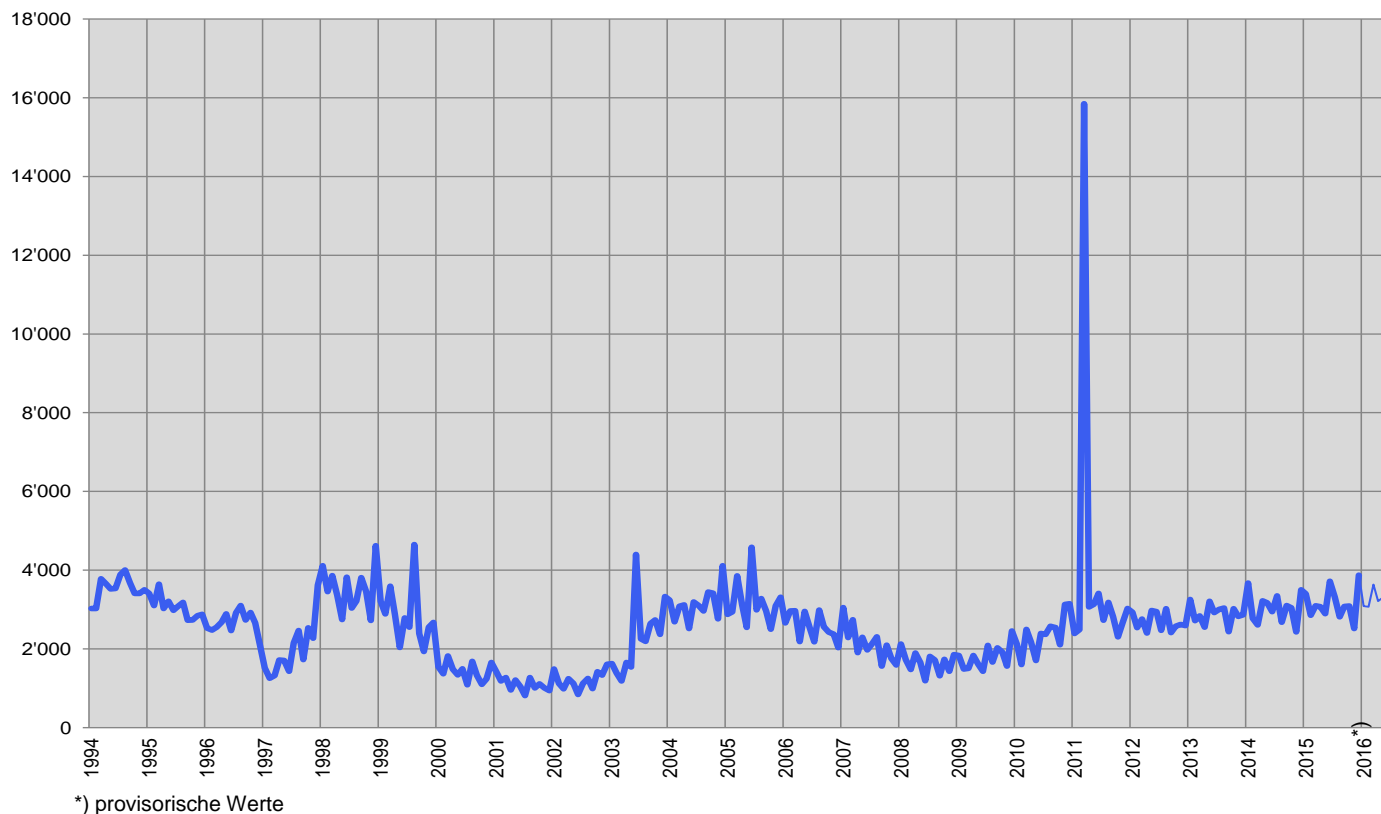
T14: Aussteuerungen aus der Arbeitslosenversicherung

	Jan.	Feb.	März	April	Mai	Juni	Juli	Aug.	Sept.	Okt.	Nov.	Dez.	Ø
1996	2527	2475	2548	2675	2887	2464	2919	3099	2733	2921	2657	2077	2665
1997	1514	1251	1323	1718	1703	1432	2151	2463	1728	2531	2269	3620	1975
1998	4112	3454	3861	3363	2743	3820	3036	3212	3808	3452	2725	4623	3517
1999	3207	2886	3591	2877	2034	2788	2549	4648	2388	1936	2549	2671	2844
2000	1547	1365	1817	1482	1337	1494	1086	1681	1329	1097	1238	1656	1427
2001	1417	1182	1272	955	1206	1042	815	1271	1005	1111	1009	941	1102
2002	1485	1122	982	1243	1119	842	1123	1247	990	1417	1331	1610	1209
2003	1627	1384	1183	1656	1538	4395	2251	2188	2641	2732	2369	3331	2275
2004	3238	2688	3084	3117	2519	3191	3102	2963	3440	3416	2764	4111	3136
2005	2878	2939	3852	3123	2543	4583	2991	3275	2963	2499	3093	3309	3171
2006	2658	2964	2970	2187	2949	2547	2181	2985	2561	2426	2373	2030	2569
2007	3046	2286	2738	1905	2292	1971	2136	2303	1560	2093	1754	1592	2140
2008	2121	1719	1474	1894	1653	1192	1808	1715	1318	1736	1431	1851	1659
2009	1833	1488	1504	1828	1606	1428	2085	1666	2024	1914	1561	2451	1782
2010	2122	1603	2496	2166	1707	2390	2366	2573	2542	2106	3131	3143	2362
2011	2390	2487	15850	3063	3132	3406	2729	3180	2821	2306	2664	3026	3921
2012	2929	2540	2755	2402	2975	2946	2469	3021	2415	2573	2619	2592	2686
2013	3253	2714	2836	2551	3209	2925	3000	3037	2438	3021	2827	2868	2890
2014	3673	2771	2610	3219	3166	2946	3343	2677	3098	3045	2428	3501	3040
2015	3395	2851	3093	3070	2896	3716	3319	2811	3077	3088	2515	3871	3142
* 2016	<i>3083</i>	<i>3070</i>	<i>3636</i>	<i>3211</i>	<i>3309</i>	<i>4064</i>							

* *kursiv* = provisorische Werte.

Erläuterungen siehe Seiten 26-28.

Von den im Juni ausgesteuerten Personen haben bis Ende August 746 Personen oder 18% eine neue Stelle gefunden. 842 Personen oder 21% sind weiterhin bei einem RAV registriert und bleiben damit als arbeitslos oder stellensuchend erfasst. Sie haben die Möglichkeit, weiterhin von den Dienstleistungen der RAV und den angebotenen arbeitsmarktlichen Massnahmen zu profitieren. 2476 Ausgesteuerte (61%) sind nicht mehr eingeschrieben (ein späterer Wiedereintritt in den Arbeitsmarkt oder der Rückzug davon sind daher nicht erfassbar).

G9: Aussteuerungen aus der Arbeitslosenversicherung

*) provisorische Werte

ERLÄUTERUNGEN

Registrierte Arbeitslose	Personen, welche bei einem Regionalen Arbeitsvermittlungszentrum gemeldet sind, keine Stelle haben und sofort vermittelbar sind. Dabei ist unerheblich, ob diese Personen eine Arbeitslosenentschädigung beziehen oder nicht. Ganzarbeitslose suchen eine Vollzeitstelle; teilweise Arbeitslose eine Teilzeitstelle.
Registrierte Stellensuchende	Alle arbeitslosen und nichtarbeitslosen Personen, welche beim Regionalen Arbeitsvermittlungszentrum gemeldet sind und eine Stelle suchen.
Registrierte nicht-arbeitslose Stellensuchende	Personen, die bei einem Regionalen Arbeitsvermittlungszentrum registriert, jedoch im Unterschied zu den Arbeitslosen entweder nicht sofort vermittelbar sind oder aber über eine Arbeit verfügen. Die registrierten nichtarbeitslosen Stellensuchenden entsprechen der Differenz zwischen dem Total der registrierten Stellensuchenden und den Arbeitslosen. Als Kategorien der registrierten nicht-arbeitslosen Stellensuchenden werden die Anzahl Personen in Programmen zur vorübergehenden Beschäftigung, in Umschulung oder Weiterbildung, im Zwischenverdienst sowie Übrige ausgewiesen.
Programme zur vorübergehenden Beschäftigung (PvB)	Von der Arbeitslosenversicherung finanzierte Programme mit dem Zweck, die berufliche Eingliederung bzw. Wiedereingliederung der Versicherten zu erleichtern. Sie ermöglichen den Teilnehmenden, ihre beruflichen Qualifikationen zu erhalten und neue Fähigkeiten zu fördern. Die vorübergehende Beschäftigung kann auch im Rahmen von Berufspraktika in Unternehmen und in der Verwaltung oder in Motivationssemestern für Schulabgänger erfolgen.
Umschulung / Weiterbildung	Umschulungs- und Weiterbildungsmaßnahmen (Kurse) bezwecken die rasche und wesentliche Verbesserung der Vermittlungsfähigkeit eines Versicherten auf dem Arbeitsmarkt. Die Massnahme kann auch als Ausbildungspraktikum bei einer Unternehmung oder im Rahmen einer Übungsfirma erfolgen. Nichtarbeitslose in Umschulung/Weiterbildung werden zeitweise vom Beratungsgespräch befreit , um sich intensiver der Ausbildung widmen zu können. Sie werden in der Tabelle 2c der Statistik der Nichtarbeitslosen erfasst. Für Arbeitslose in Umschulung/Weiterbildung besteht hingegen die Pflicht zum Beratungsgespräch. Diese Personen werden in Tabelle 1a der Statistik der Arbeitslosen ausgewiesen.
Zwischenverdienst	Als Zwischenverdienst gilt jedes Einkommen aus selbständiger oder unselbständiger Erwerbstätigkeit, das ein Bezüger von Arbeitslosenentschädigung zur Vermeidung oder Verringerung der Arbeitslosigkeit in der Bezugsperiode erzielt.
Übrige nichtarbeitslose Stellensuchende	Dazu gehören Personen mit Einarbeitungszuschüssen, mit Pendler- und Wochenaufenthalter-beiträgen, mit Leistungen zur Förderung der selbständigen Erwerbstätigkeit sowie Personen, die wegen Krankheit, Militärdienst oder aus anderen Gründen nicht sofort vermittelbar sind, Personen während der Kündigungsfrist.
Vermittlungsfähigkeit	Der Arbeitslose ist vermittlungsfähig, wenn er bereit, in der Lage und berechtigt ist, eine zumutbare Arbeit anzunehmen.
Bestände	Anzahl am Stichtag. Als Stichtag gilt der letzte Tag des Monats.
Zugänge / Abgänge	Zugänge bezeichnen die Summe der Neuanmeldungen in den Erwerbsstatus ‚arbeitslos‘ plus die Mutationen von ‚nichtarbeitslos‘ auf ‚arbeitslos‘. Entsprechend setzen sich die Abgänge zusammen aus den Abmeldungen der Arbeitslosen und den Mutationen von ‚arbeitslos‘ auf ‚nichtarbeitslos‘. Zusätzlich sind auf Niveau Gesamtschweiz auch andere Flüsse mess- und ausweisbar (Zu- und Abgänge in den Aggregaten stellensuchend, nichtarbeitslos; Unteraggregate nichtarbeitslos; offene Stellen).
Saisonbereinigung	Methode, welche die Elimination der saisonalen Komponente einer Zeitreihe erlaubt. Es wird das Saisonbereinigungsverfahren X-12 verwendet. Das Verfahren berechnet die Zeitreihe mit jedem zusätzlichen Wert neu, so dass die bereinigten Werte von einem Monat zum anderen variieren können.
Alter	Differenz zwischen Stichtag (letzter Tag im Monat) und dem Geburtsdatum (Jahr und Monat) der betreffenden Person. Klassenbildung in Schritten von fünf Jahren.
Jugendarbeitslosigkeit	Arbeitslose im Alter von 15 - 24 Jahren.
Bisherige Dauer	Differenz in Tagen zwischen Stichtag und dem Anmeldedatum, abzüglich der Zeitspanne, in der die betroffene Person nicht als arbeitslos gilt (Programme zur vorübergehenden Beschäftigung, Zwischenverdienst etc.).
Erwerbssituation	Vorher erwerbstätig: Das Ende der beruflichen Aktivitäten liegt nicht weiter als 6 Monate vor der Anmeldung beim Regionalen Arbeitsvermittlungszentrum zurück.

Erstmals auf Stellensuche: soeben die Ausbildung beendet (Lehrlinge sind unter *vorher erwerbstätig*).
Wiedereintritt ins Erwerbsleben: nach einem Unterbruch der Erwerbstätigkeit von mindestens 6 Monaten.
Umschulung / Weiterbildung: Vermittelbare Arbeitslose, die sich weiterbilden oder umschulen lassen.

Arbeitslosenquote	Zahl der registrierten Arbeitslosen am Stichtag (letzter Tag des Monats) geteilt durch die Zahl der Erwerbspersonen (seit 1. Jan. 2014: 4'493'249 Personen) gemäss 3-Jahres-Pooling 2012 bis 2014 der Strukturerhebungsdaten zum Erwerbsleben der Bevölkerung (erhoben durch das Bundesamt für Statistik), multipliziert mit 100.
Erwerbspersonen	<p>Erwerbstätige (ab einer Arbeitsstunde pro Woche) plus Erwerbslose unter der Wohnbevölkerung.</p> <p>Die Zahl der Erwerbspersonen fliesst über den Nenner in die Berechnung der Arbeitslosenquote ein und tangiert über deren Feingliederung (nach Regionen, Kantonen, Nationalität, Altersklassen, Geschlecht) diverse Tabellen in der Arbeitsmarktstatistik des SECO. Ausnahme: Die Arbeitslosenquoten zu den Wirtschaftszweigen und den Berufen wird nicht über die Zahl der Erwerbspersonen, sondern über die Zahl der Erwerbstätigen berechnet.</p> <p>Die Zahl der Erwerbspersonen wird seit 2010 im Rahmen von Strukturerhebungen zum Erwerbsleben der Bevölkerung durch das Bundesamt für Statistik als jährlich durchgeführte Stichprobe erhoben. Solche jährlich durchgeführte Strukturerhebungen können zu sogenannten Mehrjahres-Poolings zusammengefasst werden. Vorteil eines solchen Vorgehens ist eine breiter abgestützte Datenbasis im Erwerbspersonenbereich. Das SECO setzt für die Berechnung der Arbeitslosenquoten deshalb die Arbeitslosenzahlen ab 1. Jan. 2014 nicht mehr ins Verhältnis zu den Erwerbspersonenzahlen aus dem Jahr 2010, sondern zu den Erwerbspersonenzahlen aus einem 3-Jahres-Pooling der Strukturerhebungsdaten 2012 bis 2014.</p> <p>Durch die Abstützung auf die Stichprobenmethode kann der Nenner der Arbeitslosenquote häufiger angepasst werden als unter der früheren Volkszählungsmethode (Vollerhebung alle 10 Jahre). Die vom SECO verwendeten Erwerbspersonenzahlen umfassen auch die Diplomaten und internationalen Funktionäre mit Wohnsitz in der Schweiz.</p> <p>(Bis 31.12.1999 wurden der Berechnung der Arbeitslosenquote die Erwerbspersonen ab 6 Arbeitsstunden pro Woche zugrunde gelegt. Diese Basis ist nicht mehr verfügbar).</p>
Variationskoeffizient der Erwerbspersonen	<p>Der Variationskoeffizient (VK) ist ein relatives Streuungsmass zur Beschreibung der Genauigkeit eines Schätzwertes. Der Variationskoeffizient errechnet sich aus der Standardabweichung einer Stichprobenverteilung dividiert durch den Mittelwert dieser Verteilung, multipliziert mit 100. (Der Variationskoeffizient beschreibt damit die relative Standardabweichung einer Stichprobenverteilung und ermöglicht damit, bei Verteilungen mit unterschiedlichen Mittelwerten die Variabilität der Messwerte miteinander zu vergleichen).</p> <p>Mit dem Variationskoeffizienten kennzeichnet das SECO bei den Arbeitslosenquoten die Genauigkeit der Erwerbspersonenzahl (des Nenners der Arbeitslosenquote) mit Buchstaben: A bedeutet eine mögliche Abweichung der Erwerbspersonenzahl vom wahren Wert um 0.0 bis 1.0 %, B um 1.1 bis 2 %, C um 2.1 bis 5 %, D um 5.1 bis 10 %. Arbeitslosenquoten, die auf Erwerbspersonen mit einem Variationskoeffizient von über 10 % beruhen, werden nicht veröffentlicht.</p>
Wirtschaftszweige	Systematik gemäss NOGA 2008 (NOmenclature Générale des Activités économiques).
Berufsgruppen	Systematik gemäss Schweiz. Berufsnomenklatur 2000. Zuordnung nach zuletzt ausgeübter Tätigkeit.
Ausgeübte Funktion	<p>Selbständig: Inhaber einer Einzelunternehmung oder unbeschränkt haftender Gesellschafter einer Kollektiv- oder Kommanditgesellschaft.</p> <p>Kaderfunktion: mit Leitungs-, Koordinations- und Kontrollaufgaben beauftragt.</p> <p>Fachfunktion: mit Aufgaben von erheblicher Schwierigkeit betraut, die unter eigener Verantwortung ausgeführt werden.</p> <p>Hilfsfunktion: Ausführung von einfachen Arbeiten, welche keine besondere berufliche Ausbildung erfordern.</p> <p>Lehrling: Abschluss bzw. Abbruch der Lehre oder einer gleichwertigen Ausbildung.</p> <p>Praktikant: Schul- oder Hochschulabgänger/in mit kurzer (i.d.R. 3-6 Monate), praktischer Erfahrung in einem Beruf.</p> <p>Schüler / Student: Abschluss bzw. Abbruch einer Ausbildung an einer Schule.</p> <p>Heimarbeit: Tätigkeit in der eigenen Wohnung im Auftrag eines Betriebes.</p>
Langzeitarbeitslose	Personen, die seit über einem Jahr arbeitslos sind.
Gemeldete offene Stellen	Die offenen Stellen werden den Regionalen Arbeitsvermittlungszentren, welche die entsprechenden Register bewirtschaften, freiwillig gemeldet. Seit Juni 2009 wird eine gemeldete offene Stelle nach Ablauf des Gültigkeitsdatums nicht mehr automatisch abgemeldet. Neu hat der zuständige Personalberater im RAV nach Ablauf des Gültigkeitsdatums einen zusätzlichen Monat Zeit, die offene Stelle entweder definitiv abzumelden oder das „Datum gültig bis“ zu verlängern, wodurch die offene Stelle weiterhin im Bestand verbleibt.

Arbeitszeit	Vollzeit: 90% oder mehr der betriebsüblichen Arbeitszeit. Teilzeit: weniger als 90% der betriebsüblichen Arbeitszeit.
Missing Values	Aufgrund fehlender Werte aggregiert sich nicht in allen Tabellen die Summe der Einzelwerte auf das ausgewiesene Total.
...	Zahl nicht bekannt, gegenstandslos oder aus statistischen Gründen nicht aufgeführt.
-	Wert genau Null.
Definition der Aussteuerung	<p>Bei den Ausgesteuerten handelt es sich um Personen, die entweder ihren Höchstanspruch auf Taggelder ausgeschöpft haben, oder deren Anspruch auf Arbeitslosentaggelder nach Ablauf der zweijährigen Rahmenfrist erloschen ist, und die anschliessend keine neue Rahmenfrist eröffnen können. Die Aussteuerung erfolgt in dem Monat, in dem das letzte Taggeld bezogen worden ist.</p> <p>Der Höchstanspruch hängt von der Beitragszeit und dem Alter ab. Seit dem 1. April 2011 gilt die folgende Regelung:</p> <ul style="list-style-type: none">- Personen, welche in den 2 Jahren vor der Arbeitslosigkeit während mindestens 12, aber weniger als 18 Monaten Arbeitslosenversicherungsprämien bezahlt haben, können maximal 260 Taggelder beziehen.- Personen mit einer Beitragszeit ab 18 Monaten haben Anspruch auf 400 Taggelder.- 520 Taggelder beträgt der Höchstanspruch von Personen mit einer Beitragsdauer von mindestens 22 Monaten, die entweder älter als 55 Jahre sind, oder die eine Invaliditäts-Rente beziehen, welche einem Invaliditätsgrad von mindestens 40 % entspricht.- Anspruch auf maximal 200 Taggelder haben Personen bis 25 Jahren und ohne Unterhaltspflichten, welche eine Beitragsdauer von mindestens 12 Monaten aufweisen.- Wer von der Beitragszeit befreit ist, kann maximal 90 Taggelder beanspruchen.- Personen, deren Rahmenfrist innerhalb der letzten vier Jahre vor der Erreichung des ordentlichen AHV-Rentenalters beginnt, können zusätzlich 120 Taggelder beziehen. <p>Vom 1. Juli 2003 bis zum 31.3.2011 galten die folgenden Höchstansprüche:</p> <ul style="list-style-type: none">- Anspruch auf 400 Taggelder hatten Personen mit einer Beitragszeit von mindestens 12 Monaten.- Wer eine Beitragszeit von 18 Monaten aufwies und entweder älter als 55 Jahre war oder eine Rente der Invaliden- oder Unfallversicherung bezog, hatte Anspruch auf 520 Taggelder.- Personen, deren Rahmenfrist innerhalb der letzten vier Jahre vor der Erreichung des ordentlichen AHV-Rentenalters begann, konnten zusätzlich 120 Taggelder beziehen.- Wer von der Beitragszeit befreit war, hatte auf maximal 260 Taggelder Anspruch.- Personen mit Anspruch auf 400 Taggelder konnten zusätzliche 120 Taggelder beziehen, wenn sie in Kantonen/Regionen wohnten, die während mindestens 6 Monaten eine Arbeitslosenquote von mehr als 5% aufwiesen. Die betroffenen Kantone mussten sich mit 20% an den zusätzlichen Kosten beteiligen. <p>Zwischen Januar 1997 und Juni 2003 genügten 6 Monaten Beitragszeit in den 2 Jahren vor der Arbeitslosigkeit, um eine 2-jährige Rahmenfrist zu eröffnen. Der Höchstanspruch betrug für die meisten Personen 520 Taggelder.</p> <p>Bis Ende des Jahres 1996 hing das Maximum der ausbezahlten Taggelder von der Beitragszeit ab. 6 Monate Beitragszeit gaben Anrecht auf 170 Taggelder, 12 Monate auf 250 Taggelder und 18 Monate auf 400 Taggelder.</p> <p>Aus praktischen Gründen, die mit den Auszahlungen im Zusammenhang stehen, sind die Daten der Arbeitslosenkassen zur Zahl der Aussteuerungen erst nach einer Frist von zwei Monaten verfügbar.</p>
Abgerechnete Kurzarbeit	<p>Unter Kurzarbeit versteht man eine vorübergehende Kürzung der Arbeitszeit oder eine vollständige temporäre Betriebseinstellung mit in der Regel entsprechender Lohnkürzung, wobei das Arbeitsverhältnis weiter dauert. Ebenfalls als solche berücksichtigt werden Arbeitsausfälle als Folge behördlicher Massnahmen oder anderer nicht vom Arbeitgeber zu vertretender Umstände. Im Einzelfall kann auch eine einzelne Betriebsabteilung einem Betrieb gleichgestellt werden. Die Einführung von Kurzarbeit in einem Betrieb soll vorübergehende Beschäftigungseinbrüche ausgleichen und die Arbeitsplätze erhalten. Die Kurzarbeitsentschädigung bietet somit den Unternehmern eine Alternative zu Entlassungen.</p> <p>Statistisch erfasst wird die von den Kassen abgerechnete und ausbezahlte Kurzarbeit. Aus praktischen Gründen, die mit den Auszahlungen im Zusammenhang stehen, sind die Daten der Arbeitslosenkassen zur abgerechneten Kurzarbeit erst nach einer Frist von zwei Monaten verfügbar.</p>