



La situation sur le marché du travail

en mai 2012

7 juin 2012

Publication:

Schweizerische Eidgenossenschaft
Confédération suisse
Confederazione Svizzera
Confederaziun svizra

Secrétariat d'Etat à l'économie SECO
Direction du travail
Effingerstrasse 31 – 35
CH-3003 Berne
Tél. ++41 31 322 56 56
Fax ++41 31 322 56 00
www.seco.admin.ch
E-Mail: info@seco.admin.ch

Périodicité:

„La situation sur le marché du travail“
paraît chaque mois en français, en allemand et en italien

Abonnements:

Secrétariat d'Etat à l'économie SECO
Direction du travail
Statistique du marché du travail
Effingerstrasse 31 - 35
CH-3003 Berne

Tél. ++41 31 322 28 92 / ++41 31 322 28 64
Fax ++41 31 322 27 71

Prix de l'abonnement:

Suisse: Fr. 60.-- par an
étranger: Fr. 84.-- par an

Internet:

www.seco.admin.ch
www.espace-emploi.ch
www.amstat.ch (Statistique du marché du travail)

TABLE DES MATIERES

1	Chômage, arrivées en fin de droits, réductions de l'horaire de travail	
	Bref aperçu.....	4
2	Tableaux	
1a	Chômeurs inscrits selon la région, le sexe, la nationalité, l'âge, le statut, la durée écoulée et situation.....	6
1b	Taux de chômage selon la région, le sexe, la nationalité et l'âge.....	7
2a	Chômeurs inscrits selon les cantons.....	8
2b	Taux de chômage selon les cantons.....	9
2c	Demandeurs d'emploi inscrits selon les cantons.....	10
3	Chômeurs inscrits selon les activités économiques.....	15
4	Chômeurs inscrits selon les groupes de professions.....	16
5	Chômeurs inscrits selon les classes d'âge.....	17
6	Chômeurs inscrits selon la dernière fonction exercée.....	18
7	Chômeurs de longue durée selon la région, le sexe, la nationalité, l'âge et quelques groupes de professions.....	19
8	Le chômage des jeunes.....	20
9	Places vacantes annoncées.....	21
10	Série chronologique dès 1995: Chômeurs inscrits.....	22
11	Série chronologique dès 1995: Taux de chômage.....	22
12	Série chronologique dès 1995: Demandeurs d'emploi inscrits.....	23
13	Réductions de l'horaire de travail décomptées.....	24
14	Arrivées en fin de droits.....	25
3	Graphiques	
1	Chômeurs inscrits selon le sexe, la nationalité et la durée.....	7
2	Part des demandeurs d'emploi inscrits non-chômeurs.....	12
3	Demandeurs d'emploi et chômeurs inscrits, 2000 - 2012.....	13
4	Part des chômeurs de longue durée au total des chômeurs, 2000 - 2012.....	13
5	Répartition des taux de chômage selon les cantons, cartogramme.....	14
6	Taux de chômage selon les cantons, diagramme en bâtons.....	14
7	Chômeurs inscrits selon la dernière fonction exercée.....	18
8	Réductions de l'horaire de travail décomptées	24
9	Arrivées en fin de droits.....	25
4	Explications.....	26

Le chômage en mai 2012

Selon les relevés du Secrétariat d'Etat à l'économie (SECO), à fin mai 2012, 118'860 personnes étaient inscrites au chômage auprès des offices régionaux de placement (ORP), soit 4'298 de moins que le mois précédent. Le taux de chômage a diminué, passant de 3,1% en avril 2012 à 3,0% pendant le mois sous revue. Le chômage a augmenté de 4'176 personnes (+3,6%) par rapport au mois correspondant de l'année précédente.

Le chômage des jeunes en mai 2012

Le chômage des jeunes (de 15 à 24 ans) a diminué de 1'149 personnes (-6,9%), passant à 15'520. Par rapport au même mois de l'année précédente, il a augmenté de 719 personnes (+4,9%).

Demandeurs d'emploi en mai 2012

L'ensemble des demandeurs d'emploi inscrits se chiffre à 170'776 personnes, soit 5'366 de moins que le mois précédent et 393 (-0,2%) de moins qu'au même mois de l'année précédente.

Places vacantes annoncées en mai 2012

Le nombre de places vacantes annoncées aux ORP a quant à lui diminué de 1'054 en mai 2012, passant à 17'252.

Réductions de l'horaire de travail décomptées en mars 2012

En mars 2012, les réductions de l'horaire de travail (chômage partiel) ont touché 9'402 personnes, soit 547 de plus (+6,2%) que le mois précédent. Le nombre d'entreprises ayant eu recours à de telles mesures a augmenté de 41 unités (+5,9%), passant à 741, celui des heures de travail perdues de 12'886 unités (+2,7%), pour s'établir à 496'724 heures. L'année précédente à la même époque (mars 2011), le chômage partiel avait sévi dans 629 entreprises, touchant 5'265 personnes et entraînant la perte de 314'573 heures de travail.

Personnes arrivées en fin de droits en mars 2012

Selon les données provisoires fournies par les caisses de chômage, 2'790 personnes ont épuisé leurs droits aux prestations de l'assurance-chômage dans le courant du mois de mars 2012.

Aperçu des chiffres

CHÔMAGE	Actuel: Mai 2012	Mois préc. Avril 2012	Année précédente	Variation par rapport			
				au mois préc.		à l'année préc.	
				absolue	en %	absolue	en %
- Chômeurs inscrits	118'860	123'158	114'684	-4'298	-3,5	4'176	3,6
- Taux de chômage	3,0%	3,1%	2,9%	...	-0,1*)	...	0,1*)
- Jeunes chômeurs **)	15'520	16'669	14'801	-1'149	-6,9	719	4,9
- Taux de chômage des jeunes	2,8%	3,0%	2,7%	...	-0,2*)	...	0,1*)
- Demandeurs d'emploi	170'776	176'142	171'169	-5'366	-3,0	-393	-0,2
- Chômeurs de longue durée	19'055	19'242	24'624	-187	-1,0	-5'569	-22,6
PLACES VACANTES ANNONCÉES	17'252	18'306	21'816	-1'054	-5,8	-4'564	-20,9

*) en points de pourcentage

**) 15 à 24 ans

Tableau 1a: Chômeurs inscrits

Moyenne annuelle		Avril 2012		Mai 2012							
2010	2011			Effectifs	Variation par rapport				Flux 1)		
Effectifs		au mois précédent			au mois de l'année précédente		Entrées	Sorties			
Nombre	Part (en %)	absolue		relative (en %)	absolue	relative (en %)					
151986	122892	123158	Total	118860	100.0	-4298	-3.5	4176	3.6	23572	27870
...	...	124721	Désaisonnalisé	125010	...	289	0.2
			Selon la région:								
93037	72552	73850	Suisse alémanique	71455	60.1	-2395	-3.2	3622	5.3	14542	16930
58949	50340	49308	Suisse romande et Tessin	47405	39.9	-1903	-3.9	554	1.2	9030	10940
			Selon le sexe:								
67955	56910	55491	Femmes	54217	45.6	-1274	-2.3	-37	-0.1	10687	11962
84031	65982	67667	Hommes	64643	54.4	-3024	-4.5	4213	7.0	12885	15908
			Selon la nationalité:								
85290	68313	66675	Suisses	64966	54.7	-1709	-2.6	650	1.0	12862	14585
66696	54579	56483	Etrangers	53894	45.3	-2589	-4.6	3526	7.0	10710	13285
			Selon l'âge:								
24344	17860	16669	15-24 ans	15520	13.1	-1149	-6.9	719	4.9	4128	5037
93569	75732	77065	25-49 ans	74673	62.8	-2392	-3.1	3309	4.6	15277	17661
34072	29300	29424	50 ans et plus	28667	24.1	-757	-2.6	148	0.5	4167	5172
			Selon le statut:								
131993	106257	106846	Chômeurs complets	102812	86.5	-4034	-3.8	4277	4.3	20847	24856
19993	16635	16312	Chômeurs partiels	16048	13.5	-264	-1.6	-101	-0.6	2725	3014
			Selon la durée écoulée:								
81235	71868	75678	1-6 mois	70898	59.6	-4780	-6.3	8022	12.8
38239	26284	28238	7-12 mois	28907	24.3	669	2.4	1723	6.3
32512	24740	19242	> 1 année	19055	16.0	-187	-1.0	-5569	-22.6
			Selon la situation:								
138767	113028	113832	Auparavant actif	109883	92.4	-3949	-3.5	4727	4.5
4976	3390	2513	Premier emploi	2384	2.0	-129	-5.1	-569	-19.3
3065	2267	1712	Reprise d'emploi	1659	1.4	-53	-3.1	-617	-27.1
5179	4208	5101	Recyclage, perfectionnement	4934	4.2	-167	-3.3	635	14.8

L'explication des termes se trouve en pages 26 à 28.

1) Définition des notions d'entrées et de sorties, p. 26.

Tableau 1b: Taux de chômage

Moyenne annuelle		Avril 2012		Mai 2012		
2010	2011			Taux	Variation en points de % par rapport	
Taux					au mois précédent	au mois de l'année préc.
3.9	3.1	3.1	Total	3.0	-0.1	0.1
...	...	3.2	Désaisonnalisé	3.2	-	...
			Selon la région:			
3.3	2.5	2.6	Suisse alémanique	2.5	-0.1	0.1
5.4	4.6	4.5	Suisse romande et Tessin	4.4	-0.1	0.1
			Selon le sexe:			
3.9	3.3	3.2	Femmes	3.1	-0.1	-
3.8	3.0	3.1	Hommes	2.9	-0.2	0.2
			Selon la nationalité:			
2.8	2.2	2.2	Suisses	2.1	-0.1	-
7.5	6.1	6.3	Etrangers	6.0	-0.3	0.4
			Selon l'âge:			
4.4	3.2	3.0	15-24 ans	2.8	-0.2	0.1
3.9	3.1	3.2	25-49 ans	3.1	-0.1	0.1
3.5	3.0	3.0	50 ans et plus	2.9	-0.1	-

L'explication des termes se trouve en pages 26 à 28.

Graphique 1: Chômeurs inscrits, selon le sexe, la nationalité et la durée mai 2012

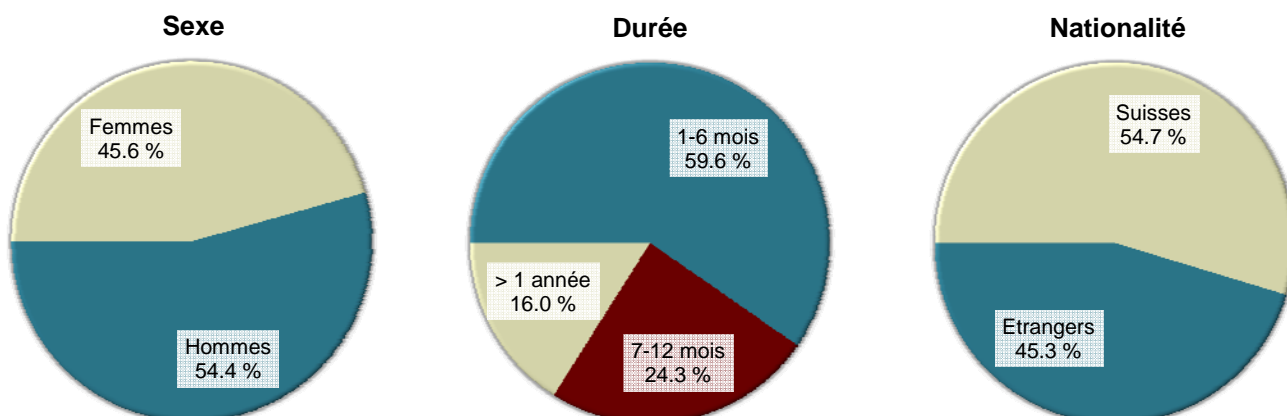


Tableau 2a: Chômeurs inscrits selon les cantons

Moyenne annuelle		Avril 2012		Mai 2012							
2010	2011			Effectifs		Variation par rapport				Flux	
Effectifs			Nombre	Part (en %)	au mois précédent		au mois de l'année précédente		Entrées	Sorties	
					absolue	relative (en %)	absolue	relative (en %)			
151986	122892	123158	Total	118860	100.0	-4298	-3.5	4176	3.6	23572	27870
28227	22521	22965	Zurich	22556	19.0	-409	-1.8	1304	6.1	3732	4147
14491	11133	10630	Berne	10098	8.5	-532	-5.0	-74	-0.7	2228	2754
5136	3897	4078	Lucerne	3842	3.2	-236	-5.8	265	7.4	822	1061
249	217	264	Uri	225	0.2	-39	-14.8	34	17.8	61	95
1651	1170	1062	Schwytz	994	0.8	-68	-6.4	-65	-6.1	291	364
265	160	160	Obwald	175	0.1	15	9.4	51	41.1	100	87
355	208	194	Nidwald	187	0.2	-7	-3.6	13	7.5	77	82
537	431	533	Glaris	513	0.4	-20	-3.8	144	39.0	95	113
1518	1196	1104	Zoug	1098	0.9	-6	-0.5	1	0.1	256	261
4039	3277	3447	Fribourg	3198	2.7	-249	-7.2	332	11.6	1022	1276
4982	3445	3306	Soleure	3231	2.7	-75	-2.3	122	3.9	834	911
3927	3434	3464	Bâle-Ville	3421	2.9	-43	-1.2	168	5.2	561	603
4877	4016	4044	Bâle-Campagne	3978	3.3	-66	-1.6	108	2.8	624	688
1264	930	1045	Schaffhouse	1041	0.9	-4	-0.4	218	26.5	259	261
557	413	419	Appenzell Rh.-Ext.	406	0.3	-13	-3.1	20	5.2	90	103
89	72	94	Appenzell Rh.-Int.	86	0.1	-8	-8.5	42	95.5	21	29
8193	5827	5960	Saint-Gall	5677	4.8	-283	-4.7	405	7.7	1446	1727
1739	1669	2182	Grisons	2035	1.7	-147	-6.7	97	5.0	672	816
10922	8957	9415	Argovie	8990	7.6	-425	-4.5	554	6.6	1704	2132
4059	2855	2931	Thurgovie	2902	2.4	-29	-1.0	215	8.0	669	696
7593	6819	6599	Tessin	6339	5.3	-260	-3.9	398	6.7	1116	1376
18536	16494	17046	Vaud	16453	13.8	-593	-3.5	1154	7.5	3115	3702
5940	5167	5573	Valais	5060	4.3	-513	-9.2	483	10.6	1177	1693
5504	4222	4045	Neuchâtel	3957	3.3	-88	-2.2	21	0.5	721	809
15505	13159	11494	Genève	11365	9.6	-129	-1.1	-1798	-13.7	1656	1789
1831	1203	1104	Jura	1033	0.9	-71	-6.4	-36	-3.4	223	295

L'explication des termes se trouve en pages 26 à 28.

Tableau 2b: Taux de chômage selon les cantons

Moyenne annuelle		Avril 2012		Mai 2012		
2010	2011			Taux	Variation en points de % par rapport	
Taux					au mois précédent	au mois de l'année préc.
3.9	3.1	3.1	Total	3.0	-0.1	0.1
3.9	3.1	3.2	Zurich	3.1	-0.1	0.2
2.8	2.1	2.0	Berne	1.9	-0.1	-
2.7	2.1	2.2	Lucerne	2.0	-0.2	0.1
1.4	1.2	1.5	Uri	1.3	-0.2	0.2
2.3	1.6	1.5	Schwytz	1.4	-0.1	-0.1
1.5	0.9	0.9	Obwald	1.0	0.1	0.3
1.7	1.0	0.9	Nidwald	0.9	-	0.1
2.6	2.1	2.6	Glaris	2.5	-0.1	0.7
2.6	2.1	1.9	Zoug	1.9	-	-
3.2	2.6	2.7	Fribourg	2.5	-0.2	0.2
3.8	2.6	2.5	Soleure	2.4	-0.1	0.1
4.0	3.5	3.5	Bâle-Ville	3.5	-	0.2
3.5	2.9	2.9	Bâle-Campagne	2.9	-	0.1
3.2	2.4	2.7	Schaffhouse	2.7	-	0.6
2.0	1.5	1.5	Appenzell Rh.-Ext.	1.4	-0.1	-
1.2	1.0	1.3	Appenzell Rh.-Int.	1.1	-0.2	0.5
3.4	2.4	2.5	Saint-Gall	2.3	-0.2	0.1
1.7	1.6	2.1	Grisons	2.0	-0.1	0.1
3.6	2.9	3.1	Argovie	2.9	-0.2	0.1
3.3	2.3	2.4	Thurgovie	2.3	-0.1	0.1
5.1	4.6	4.4	Tessin	4.3	-0.1	0.3
5.6	5.0	5.1	Vaud	4.9	-0.2	0.3
4.3	3.8	4.1	Valais	3.7	-0.4	0.4
6.4	4.9	4.7	Neuchâtel	4.6	-0.1	-
7.0	6.0	5.2	Genève	5.2	-	-0.8
5.4	3.5	3.2	Jura	3.0	-0.2	-0.1

L'explication des termes se trouve en pages 26 à 28.

Tableau 2c: Demandeurs d'emploi inscrits selon les cantons

Moyenne annuelle		Avril 2012		Mai 2012					
2010	2011			Effectifs		Variation par rapport			
Effectifs				Nombre	Part (en %)	au mois précédent		au mois de l'année précédente	
						absolue	relative (en %)	absolue	relative (en %)
215524	179693	176142	Total	170776	100.0	-5366	-3.0	-393	-0.2
34958	28508	28580	Zurich	28155	16.5	-425	-1.5	868	3.2
21096	16561	15553	Berne	14779	8.7	-774	-5.0	-699	-4.5
8335	6549	6635	Lucerne	6388	3.7	-247	-3.7	225	3.7
446	390	458	Uri	390	0.2	-68	-14.8	40	11.4
2564	1985	1804	Schwytz	1704	1.0	-100	-5.5	-154	-8.3
477	337	350	Obwald	366	0.2	16	4.6	57	18.4
595	441	377	Nidwald	358	0.2	-19	-5.0	-54	-13.1
1024	787	825	Glaris	798	0.5	-27	-3.3	31	4.0
2519	2046	2041	Zoug	2056	1.2	15	0.7	95	4.8
7140	6186	6341	Fribourg	6135	3.6	-206	-3.2	456	8.0
7311	5529	5445	Soleure	5344	3.1	-101	-1.9	93	1.8
5692	5021	5011	Bâle-Ville	4911	2.9	-100	-2.0	45	0.9
6253	5298	5195	Bâle-Campagne	5136	3.0	-59	-1.1	-21	-0.4
2389	1964	1968	Schaffhouse	1956	1.1	-12	-0.6	75	4.0
972	786	808	Appenzell Rh.-Ext.	791	0.5	-17	-2.1	58	7.9
136	112	135	Appenzell Rh.-Int.	131	0.1	-4	-3.0	35	36.5
12331	9509	9726	Saint-Gall	9518	5.6	-208	-2.1	582	6.5
3207	3076	3548	Grisons	3265	1.9	-283	-8.0	122	3.9
15370	13030	13033	Argovie	12653	7.4	-380	-2.9	84	0.7
5922	4406	4399	Thurgovie	4347	2.5	-52	-1.2	98	2.3
10938	10015	9969	Tessin	9660	5.7	-309	-3.1	648	7.2
24651	22392	22806	Vaud	22240	13.0	-566	-2.5	880	4.1
9467	8538	9156	Valais	8181	4.8	-975	-10.6	632	8.4
7635	6187	5660	Neuchâtel	5487	3.2	-173	-3.1	-523	-8.7
21403	18093	14626	Genève	14375	8.4	-251	-1.7	-3851	-21.1
2694	1949	1693	Jura	1652	1.0	-41	-2.4	-215	-11.5

L'explication des termes se trouve en pages 26 à 28.

Mai
2012

Situation des demandeurs d'emploi non-chômeurs 1)

Cantons	Programmes d'emploi temporaire	Variation par rapport au mois précédent		Reconversion/perfectionnement	Variation par rapport au mois précédent		Gain intermédiaire	Variation par rapport au mois précédent		Autres demandeurs d'emploi non-chômeurs	Variation par rapport au mois précédent	
		absolue	relative (en %)		absolue	relative (en %)		absolue	relative (en %)		absolue	relative (en %)
CH	7798	-259	-3.2	2288	-70	-3.0	27151	-455	-1.6	14679	-284	-1.9
ZH	454	-21	-4.4	147	1	0.7	3189	23	0.7	1809	-19	-1.0
BE	477	-68	-12.5	284	-24	-7.8	2303	-76	-3.2	1617	-74	-4.4
LU	356	-13	-3.5	175	-19	-9.8	975	28	3.0	1040	-7	-0.7
UR	27	-8	-22.9	4	-4	-50.0	98	-12	-10.9	36	-5	-12.2
SZ	121	-6	-4.7	5	-2	-28.6	255	-22	-7.9	329	-2	-0.6
OW	49	-9	-15.5	32	2	6.7	41	3	7.9	69	5	7.8
NW	51	-1	-1.9	19	2	11.8	32	-6	-15.8	69	-7	-9.2
GL	44	9	25.7	16	3	23.1	120	-11	-8.4	105	-8	-7.1
ZG	227	1	0.4	1	-1	-50.0	363	9	2.5	367	12	3.4
FR	669	-4	-0.6	202	20	11.0	1244	-10	-0.8	822	37	4.7
SO	359	-1	-0.3	125	-1	-0.8	1123	-19	-1.7	506	-5	-1.0
BS	137	-17	-11.0	22	-7	-24.1	1038	-10	-1.0	293	-23	-7.3
BL	58	-7	-10.8	27	2	8.0	860	3	0.4	213	9	4.4
SH	131	2	1.6	19	-21	-52.5	399	-	-	366	11	3.1
AR	36	-6	-14.3	28	5	21.7	139	8	6.1	182	-11	-5.7
AI	4	2	100.0	5	1	25.0	35	1	2.9	1	-	-
SG	662	23	3.6	437	21	5.0	1522	-16	-1.0	1220	47	4.0
GR	264	21	8.6	65	-21	-24.4	593	-65	-9.9	308	-71	-18.7
AG	365	-34	-8.5	50	1	2.0	2205	79	3.7	1043	-1	-0.1
TG	262	-11	-4.0	50	15	42.9	951	-10	-1.0	182	-17	-8.5
TI	589	-8	-1.3	203	-4	-1.9	1712	-5	-0.3	817	-32	-3.8
VD	1205	-46	-3.7	135	-28	-17.2	3526	14	0.4	921	87	10.4
VS	511	-24	-4.5	50	-5	-9.1	1773	-353	-16.6	787	-80	-9.2
NE	197	-16	-7.5	48	-8	-14.3	684	-26	-3.7	601	-35	-5.5
GE	506	-22	-4.2	126	1	0.8	1730	19	1.1	648	-120	-15.6
JU	37	5	15.6	13	1	8.3	241	-1	-0.4	328	25	8.3

L'explication des termes se trouve en pages 26 à 28.

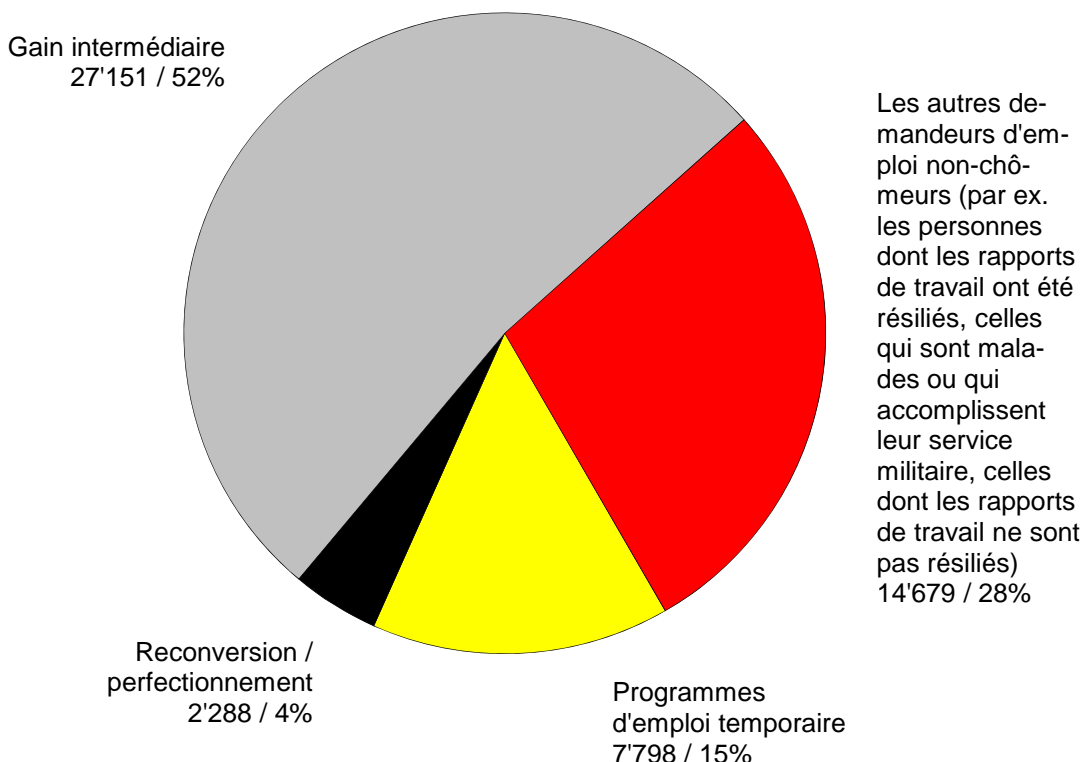
1) Demandeurs d'emploi inscrits moins chômeurs inscrits = demandeurs d'emploi non-chômeurs.

Demandeurs d'emploi inscrits non-chômeurs

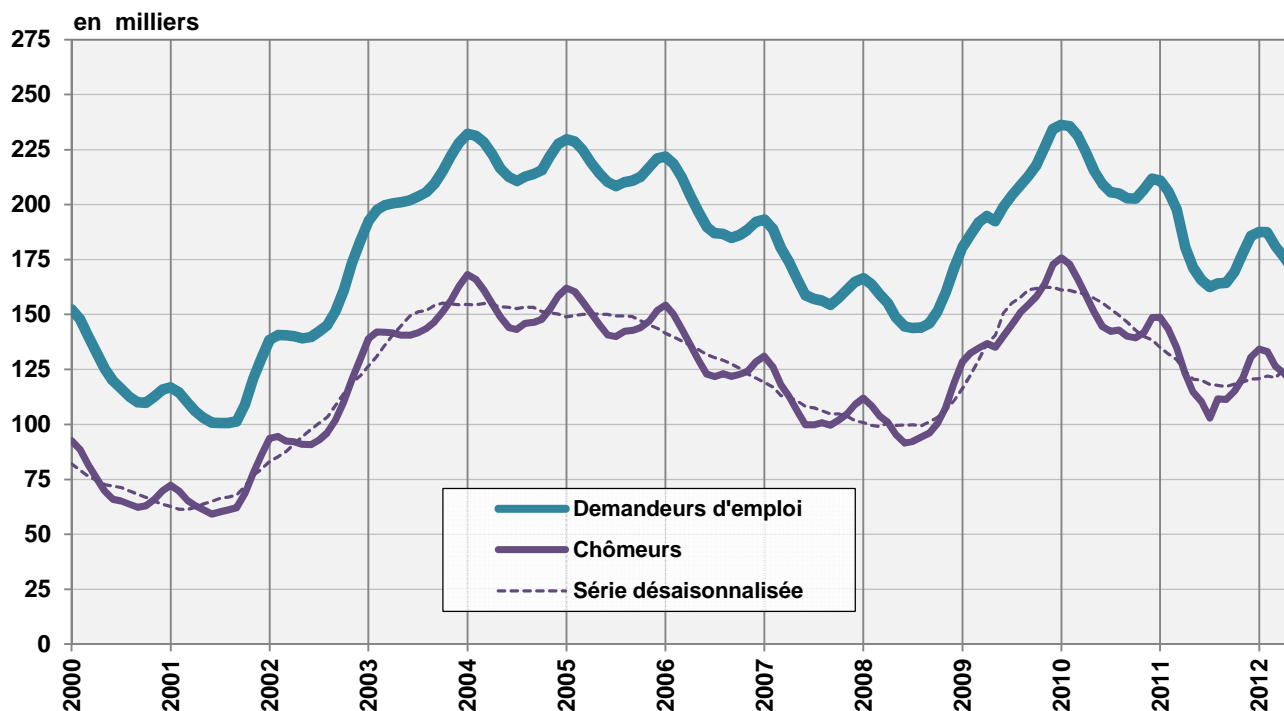
Les **demandeurs d'emploi non-chômeurs** sont les personnes qui sont inscrites aux offices régionaux de placement mais qui - à la différence des chômeurs - ne sont pas immédiatement disponibles pour placement ou ont un emploi.

- Les demandeurs d'emploi inscrits non-chômeurs correspondent à la différence entre le total des demandeurs d'emploi inscrits et les chômeurs.
- Les demandeurs d'emploi inscrits non-chômeurs se répartissent entre les catégories suivantes: demandeurs d'emploi en programme d'emploi temporaire, en reconversion ou en perfectionnement, en gain intermédiaire et autres demandeurs d'emploi.

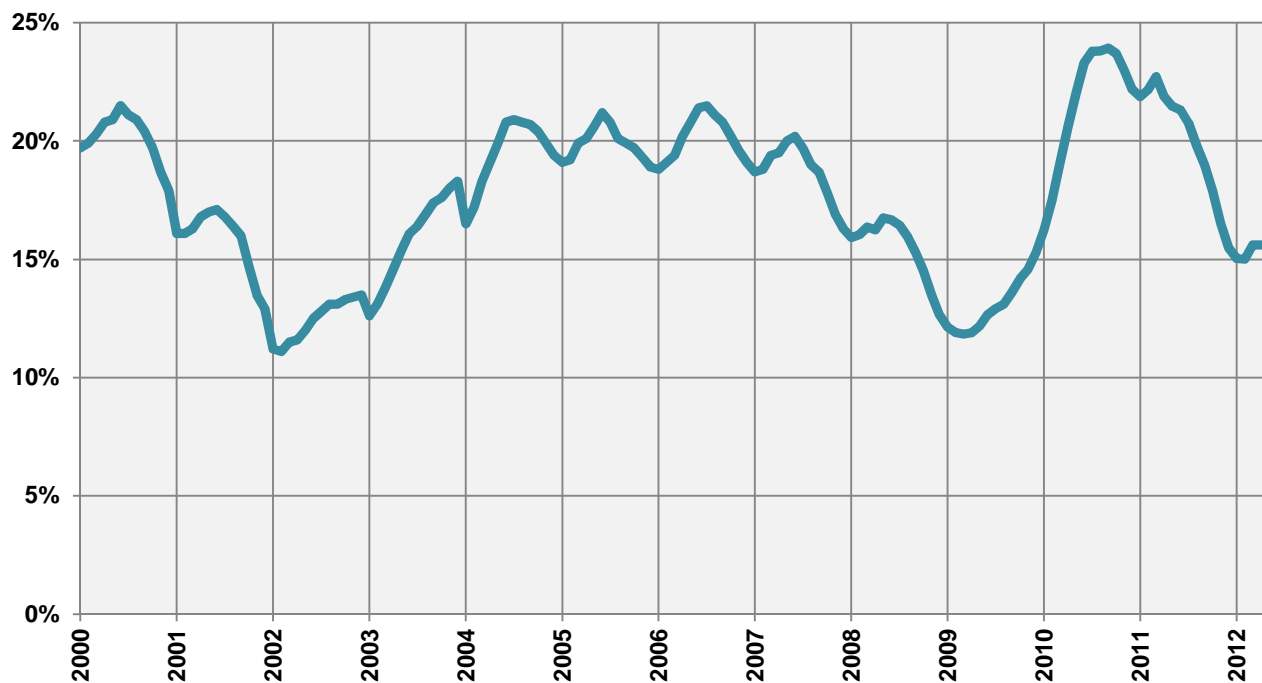
**Graphique 2: Part des demandeurs d'emploi inscrits non-chômeurs
(Total: 51'916) mai 2012**



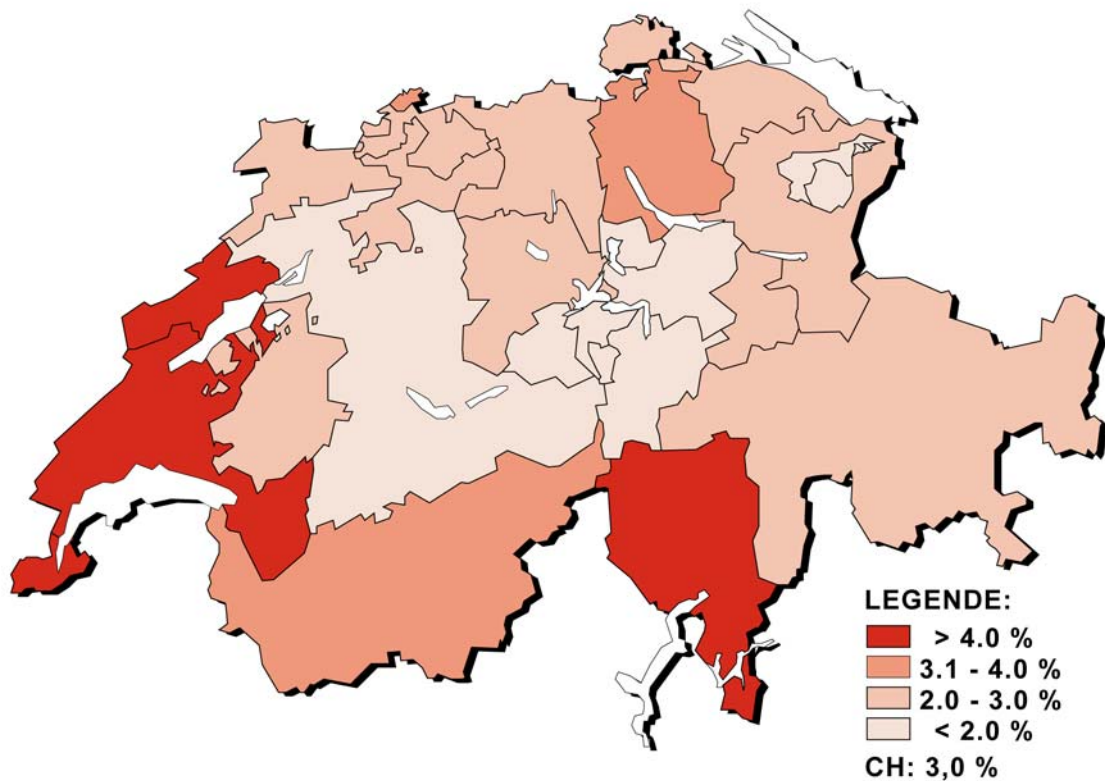
Graphique 3: Demandeurs d'emploi et chômeurs inscrits



Graphique 4: Part des chômeurs de longue durée au total des chômeurs



Graphique 5: Taux de chômage par canton, mai 2012



Graphique 6: Taux de chômage par canton, mai 2012

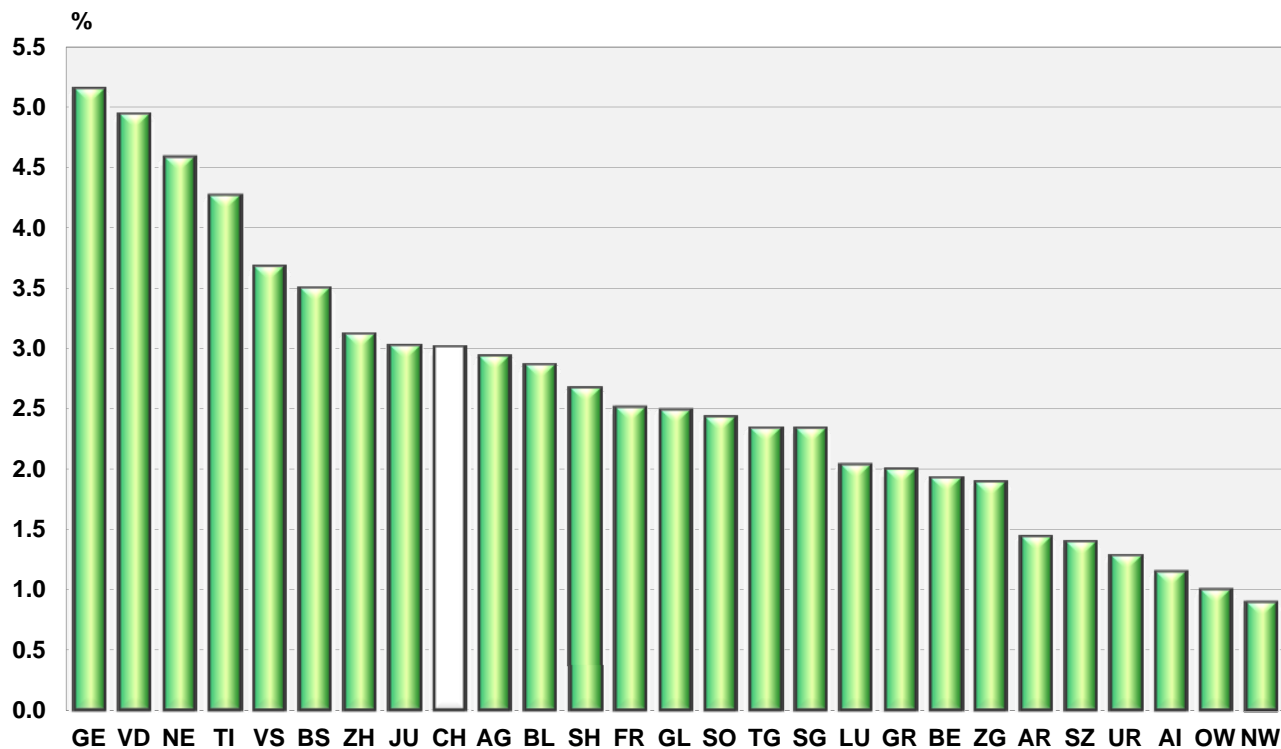


Tableau 3: Chômeurs inscrits selon les activités économiques ¹⁾

Moyenne annuelle		Avril				Mai					
2010	2011	2012				2012					
Effectifs						Effectifs		Variation par rapport			
						au mois précédent		au mois de l'année précédente			
Nombre		Taux ²⁾		absolue		relative (en %)		absolue		relative (en %)	
151986	122892	123158		Total		118860	3.0	-4298	-3.5	4176	3.6
998	918	865		A	Secteur 1 (Agriculture, sylviculture et pêche)	760	0.8	-105	-12.1	125	19.7
32608	23261	24120		B-F	Secteur 2 (Industrie)	22938	2.8	-1182	-4.9	1849	8.8
98660	83762	85565		G-T	Secteur 3 (Autres services)	83051	3.6	-2514	-2.9	4472	5.7
998	918	865		A 01-03	Agriculture, sylviculture et pêche	760	0.8	-105	-12.1	125	19.7
84	56	57		B 05-09	Industries extractives	51	1.3	-6	-10.5	2	4.1
2175	1883	1949		C 10-12	Aliments, boissons et tabac	1902	3.9	-47	-2.4	48	2.6
710	485	499		C 13-14	Textiles et habillement	489	3.2	-10	-2.0	36	7.9
95	56	64		C 15	Cuir, chaussures	63	3.6	-1	-1.6	12	23.5
803	564	670		C 16	Articles en bois et en liège, vannerie et sparterie	622	1.9	-48	-7.2	115	22.7
1811	1413	1276		C 17-18	Industrie du papier, imprimerie	1238	2.8	-38	-3.0	-59	-4.5
1268	1135	1124		C 19-21	Industrie chimique, raffinage de pétrole	1105	2.5	-19	-1.7	-26	-2.3
894	688	725		C 22	Matières plastiques, caoutchouc	702	3.4	-23	-3.2	64	10.0
535	436	451		C 23	Verres, céramiques et produits en ciment	444	2.8	-7	-1.6	43	10.7
4110	2479	2596		C 24-25	Métallurgie, produits métalliques	2561	3.0	-35	-1.3	210	8.9
5198	3136	3012		C 26-27	Electrotechnique, électronique, montres,optique	2980	3.0	-32	-1.1	54	1.8
2227	1106	901		- C 2652	- Montres	914	4.2	13	1.4	-139	-13.2
3239	1773	1680		C 28	Fabrication de machines	1636	2.1	-44	-2.6	-73	-4.3
410	262	269		C 29-30	Fabrication de véhicules	289	3.2	20	7.4	43	17.5
1376	1064	1131		C 31-33	Meubles; Réparation de machines	1152	2.6	21	1.9	123	12.0
275	221	219		D 35	Production et distribution d'énergie	205	1.1	-14	-6.4	-1	-0.5
378	288	316		E 36-39	Reconversion; traitement et distribution d'eau	327	3.1	11	3.5	56	20.7
9249	7322	8082		F 41-43	Bâtiment et génie civil	7172	3.1	-910	-11.3	1202	20.1
20584	17066	17432		G 45-47	Commerce, entretien et réparation d'automobiles	17272	3.3	-160	-0.9	945	5.8
2116	1733	1705		- G 45	- Commerce, réparation d'auto	1655	2.3	-50	-2.9	88	5.6
7698	6226	6498		- G 46	- Commerce de gros	6376	3.8	-122	-1.9	335	5.5
10770	9107	9229		- G 47	- Commerce de détail	9241	3.3	12	0.1	522	6.0
5141	4039	4266		H 49-53	Trafic et transports	4247	2.7	-19	-0.4	207	5.1
15139	12990	13503		I 55-56	Hôtellerie et restauration	12710	7.2	-793	-5.9	16	0.1
3925	3298	3379		J 58-63	Information et communication	3394	3.3	15	0.4	186	5.8
2063	1569	1662		- J 62	- Informatique	1659	3.8	-3	-0.2	167	11.2
6655	5661	6155		K 64-66	Activités financières et d'assurance	6241	2.9	86	1.4	799	14.7
4098	3290	3675		- K 64	- Banques	3732	2.7	57	1.6	591	18.8
1194	1057	1058		- K 65	- Assurances	1045	2.1	-13	-1.2	-14	-1.3
1066	946	1000		L 68	Activités immobilières	981	2.6	-19	-1.9	86	9.6
7539	6481	6712		M 69-75	Activités spécialisées, scientifiques et techn.	6726	2.9	14	0.2	552	8.9
465	427	376		- M 72	- Recherche et développement	389	3.0	13	3.5	-12	-3.0
16320	13304	14487		N 77-82	Activités de services administratifs et de soutien ³⁾	13299	...	-1188	-8.2	1983	17.5
3300	2722	2507		O 84	Administration publique, assurances sociales	2388	1.7	-119	-4.7	-121	-4.8
4190	3652	3200		P 85	Enseignement	3157	1.6	-43	-1.3	22	0.7
8933	8493	8004		Q 86-88	Santé et action sociale	7849	2.4	-155	-1.9	-169	-2.1
1732	1491	1410		R 90-93	Arts, spectacles et activités récréatives	1385	4.4	-25	-1.8	-46	-3.2
3472	2942	2816		S 94-96	Autres activités de services	2721	3.1	-95	-3.4	-23	-0.8
664	676	694		T 97-98	Ménages privés avec du personnel domestique	681	...	-13	-1.9	35	5.4
19720	14952	12608			Non spécifié, autres	12111	...	-497	-3.9	-2270	-15.8

L'explication des termes se trouve en pages 26 à 28.

1) Classement des activités économiques selon NOGA 2008.

2) Les taux de chômage selon les activités économiques sont calculés sur la base du recensement de la population 2000.

3) Il n'est pas possible de calculer le taux de ce chômage pour les activités économiques NOGA N 77 à 82 car le sous-groupe NOGA 782 «Activités des agences de travail temporaire» comprend également des chômeurs appartenant à d'autres activités économiques.

Tableau 4: Chômeurs inscrits selon les groupes de professions ^{1) 2)}

Moyenne annuelle		Avril				Mai					
2010	2011	2012				2012					
Effectifs						Effectifs		Variation par rapport			
								au mois précédent		au mois de l'année précédente	
						Nombre	Part (en %)	absolue	relative (en %)	absolue	relative (en %)
151986	122892	123158		Total		118860	100.0	-4298	-3.5	4176	3.6
2397	2090	1935		11	Agriculture, économie forestière, élevage et soins aux animaux	1549	1.3	-386	-19.9	108	7.5
1341	1152	1188		21	Prod. de denrées alimentaires, de boissons et de tabacs	1090	0.9	-98	-8.2	-	-
750	555	536		22	Industrie textile et industrie du cuir	504	0.4	-32	-6.0	-30	-5.6
88	64	43		23	Travail de la céramique et du verre	38	0.0	-5	-11.6	-26	-40.6
5968	3589	3767		24	Usinage de métaux et de la construction de machines	3430	2.9	-337	-8.9	140	4.3
3288	2202	2073		25	Electrotechnique, électronique, industrie horlogère, construction de véhicules et outillage	1948	1.6	-125	-6.0	-16	-0.8
1023	747	878		26	Industrie du bois et du papier	719	0.6	-159	-18.1	73	11.3
1001	780	702		27	Arts graphiques	667	0.6	-35	-5.0	-78	-10.5
724	562	570		28	Industrie chimique et matières plastiques	557	0.5	-13	-2.3	50	9.9
8352	5996	6238		29	Autres professions du façonnage et de la manufacture	6658	5.6	420	6.7	944	16.5
1674	1306	1334		31	Ingénieurs	1327	1.1	-7	-0.5	41	3.2
1147	824	763		32	Techniciens	681	0.6	-82	-10.7	-116	-14.6
2187	1627	1530		33-34	Dessin technique	1485	1.2	-45	-2.9	-57	-3.7
2021	1494	1495		35	Machinistes	1373	1.2	-122	-8.2	134	10.8
3088	2497	2477		36	Informatique	2476	2.1	-1	-0.0	120	5.1
11999	9655	10712		41	Construction	8865	7.5	-1847	-17.2	1401	18.8
138	101	103		42	Exploitation minière, travail de la pierre et fabrication de matériaux de construction	80	0.1	-23	-22.3	4	5.3
15363	13669	14039		51	Professions commerciales et de la vente	13576	11.4	-463	-3.3	438	3.3
3278	2657	2760		52	Publicité et marketing, tourisme et admin. fiduciaire	2741	2.3	-19	-0.7	220	8.7
4855	3881	4039		53	Transports et circulation	3877	3.3	-162	-4.0	150	4.0
1468	1048	1005		54	Professions des postes et télécommunications	1036	0.9	31	3.1	-13	-1.2
19607	16915	17284		61	Hôtellerie et restauration et économie domestique 3)	16320	13.7	-964	-5.6	-39	-0.2
7484	6457	6256		62	Nettoyage, hygiène et soins corporels	6274	5.3	18	0.3	11	0.2
7109	6050	6195		71	Entrepreneurs, directeurs et fonctionnaires supérieurs	6282	5.3	87	1.4	365	6.2
14002	11546	10983		72	Professions commerciales et administratives	10753	9.0	-230	-2.1	-245	-2.2
2195	1871	2063		73	Professionnels de la banque et employés d'assurance	2195	1.8	132	6.4	425	24.0
1159	928	921		74	Prof. afférentes au maintien de l'ordre et à la sécurité	951	0.8	30	3.3	32	3.5
521	487	526		75	Professions judiciaires	529	0.4	3	0.6	71	15.5
1453	1154	1055		81	Professions des médias et apparentées	1074	0.9	19	1.8	-29	-2.6
2017	1547	1314		82	Professions artistiques	1394	1.2	80	6.1	-117	-7.7
4035	3710	3473		83-84	Assistance sociale et spirituelle et éducation	3606	3.0	133	3.8	205	6.0
1383	1261	1240		85	Sciences soc., humaines, naturelles, physiques et exactes	1377	1.2	137	11.0	159	13.1
5032	4618	4412		86	Professions de la santé	4401	3.7	-11	-0.2	-37	-0.8
224	193	201		87	Professions du sport et du divertissement	221	0.2	20	10.0	9	4.2
425	358	342		91	Professions du secteur tertiaire spa	367	0.3	25	7.3	40	12.2
12018	8951	8563		92-93	Personnes dont l'activité prof. ne peut pas être définie	8324	7.0	-239	-2.8	104	1.3
1170	356	143			Non spécifié	115	0.1	-28	-19.6	-265	-69.7

L'explication des termes se trouve en pages 26 à 28.

- 1) Classement des groupes de professions selon la NSP 2000 de l'Office fédéral de la statistique.
- 2) En mai, certaines professions ont été réattribuées à de nouveaux groupes de la NSP2000 dans le système du service de l'emploi et de statistique du marché du travail (PLASTA). Pour cette raison, les écoliers, les étudiants et les demandeurs d'emploi notamment se trouvent désormais rattachés à la catégorie «autres professions» au lieu de «non spécifié».
- 3) Dont économie domestique 2152 personnes (mai 2012).

Tableau 5: Chômeurs inscrits selon les classes d'âge

Moyenne annuelle		Avril 2012	Mai 2012								
2010	2011		Effectifs		Variation par rapport				Flux		
Effectifs			Nombre	Taux	au mois précédent		au mois de l'année précédente		Entrées	Sorties	
					absolue	relative (en %)	absolue	relative (en %)			
151986	122892	123158	118860	3.0	-4298	-3.5	4176	3.6	23572	27870	
5762	4397	3398	3179	1.5	-219	-6.4	-206	-6.1	871	958	
18582	13464	13271	12341	3.6	-930	-7.0	925	8.1	3257	4079	
20845	16175	16543	16024	3.8	-519	-3.1	1016	6.8	3778	4223	
19737	16295	16838	16258	3.2	-580	-3.4	889	5.8	3409	4024	
18044	14622	14808	14321	2.6	-487	-3.3	367	2.6	2775	3278	
17905	14464	14537	14201	2.9	-336	-2.3	563	4.1	2678	3036	
17038	14177	14339	13869	3.2	-470	-3.3	474	3.5	2637	3100	
13801	11646	12042	11720	2.8	-322	-2.7	563	5.0	2046	2432	
10895	9207	9393	9123	2.7	-270	-2.9	244	2.7	1395	1701	
9376	8447	7989	7824	3.4	-165	-2.1	-659	-7.8	726	1039	
Hommes											
84031	65982	67667	64643	2.9	-3024	-4.5	4213	7.0	12885	15908	
3033	2295	1860	1722	1.5	-138	-7.4	-64	-3.6	491	562	
9888	6852	7077	6500	3.7	-577	-8.2	834	14.7	1785	2306	
11068	8155	8548	8195	3.6	-353	-4.1	856	11.7	2029	2325	
10483	8390	8911	8503	3.0	-408	-4.6	796	10.3	1818	2260	
9663	7585	7955	7585	2.5	-370	-4.7	491	6.9	1503	1873	
9816	7730	7949	7679	2.8	-270	-3.4	628	8.9	1461	1751	
9548	7712	7907	7568	3.1	-339	-4.3	426	6.0	1418	1751	
7897	6504	6885	6634	2.8	-251	-3.6	516	8.4	1117	1385	
6394	5303	5490	5296	2.7	-194	-3.5	252	5.0	800	1019	
6240	5456	5085	4961	3.3	-124	-2.4	-522	-9.5	463	676	
Femmes											
67955	56910	55491	54217	3.1	-1274	-2.3	-37	-0.1	10687	11962	
2729	2101	1538	1457	1.5	-81	-5.3	-142	-8.9	380	396	
8694	6612	6194	5841	3.5	-353	-5.7	91	1.6	1472	1773	
9777	8020	7995	7829	3.9	-166	-2.1	160	2.1	1749	1898	
9254	7905	7927	7755	3.4	-172	-2.2	93	1.2	1591	1764	
8381	7038	6853	6736	2.9	-117	-1.7	-124	-1.8	1272	1405	
8088	6733	6588	6522	3.0	-66	-1.0	-65	-1.0	1217	1285	
7490	6465	6432	6301	3.2	-131	-2.0	48	0.8	1219	1349	
5904	5142	5157	5086	2.8	-71	-1.4	47	0.9	929	1047	
4501	3903	3903	3827	2.7	-76	-1.9	-8	-0.2	595	682	
3136	2991	2904	2863	3.6	-41	-1.4	-137	-4.6	263	363	

L'explication des termes se trouve en pages 26 à 28.

Tableau 6: Chômeurs inscrits selon la dernière fonction exercée

Moyenne annuelle		Avril 2012		Mai 2012							
2010	2011			Effectifs	Variation par rapport				Flux		
Effectifs		au mois précédent			au mois de l'année précédente		Entrées	Sorties			
Nombre	Part (en %)	absolue		relative (en %)	absolue	relative (en %)					
151986	122892	123158	Total	118860	100.0	-4298	-3.5	4176	3.6	23572	27870
892	673	541	Indépendants	484	0.4	-57	-10.5	-202	-29.4	106	112
8128	6569	6675	Cadres	6564	5.5	-111	-1.7	147	2.3	947	1004
91723	76121	76362	Spécialistes	71204	59.9	-5158	-6.8	39	0.1	14373	16344
44580	34906	36008	Auxiliaires	37037	31.2	1029	2.9	4477	13.8	7338	9421
3241	2303	1851	Apprentis	1919	1.6	68	3.7	1	0.1	475	584
158	102	78	Travailleurs à domicile	79	0.1	1	1.3	-15	-16.0	13	15
2904	2165	1639	Ecoliers, étudiants	1570	1.3	-69	-4.2	-219	-12.2	320	388
359	53	4	Non spécifié	3	0.0	-1	-25.0	-52	-94.5	-	2

L'explication des termes se trouve en pages 26 à 28.

Graphique 7: Chômeurs inscrits selon la dernière fonction exercée, mai 2012

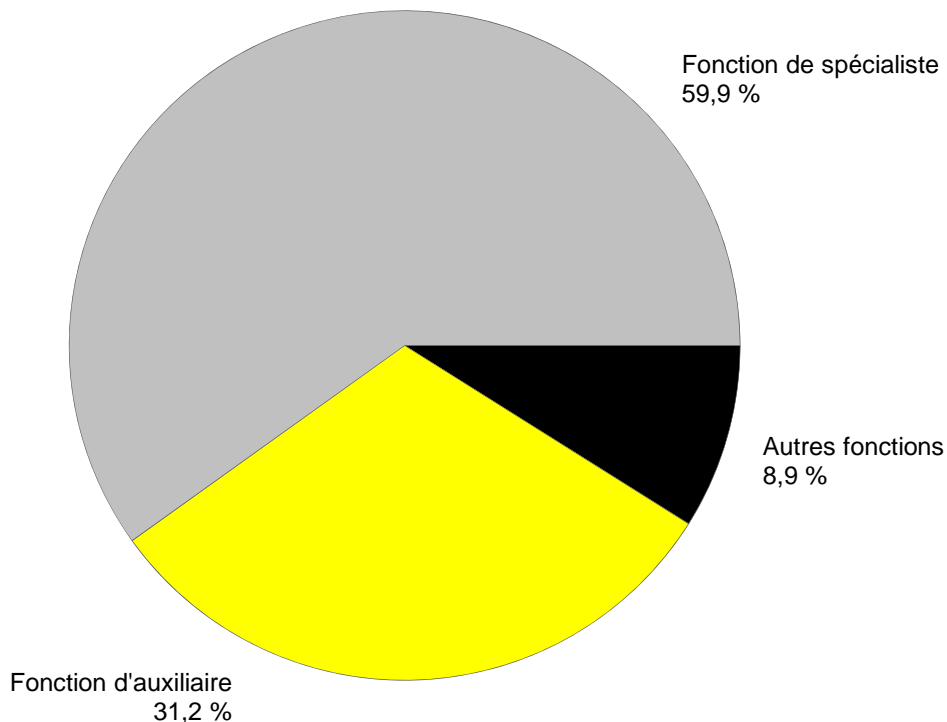


Tableau 7: Chômeurs de longue durée

Moyenne annuelle		Avril 2012		Mai 2012						
2010	2011			Effectifs	Variation par rapport				Part en % du total des chô- meurs	
Effectifs		au mois précédent			au mois de l'année précédente					
Nombre	Part (en %)	absolue		relative (en %)	absolue	relative (en %)				
32512	24740	19242	Total	19055	100.0	-187	-1.0	-5569	-22.6	16.0
			Selon la région:							
17147	12269	9705	Suisse alémanique	9737	51.1	32	0.3	-2348	-19.4	13.6
15366	12471	9537	Suisse romande et Tessin	9318	48.9	-219	-2.3	-3221	-25.7	19.7
			Selon le sexe:							
14277	11213	8819	Femmes	8672	45.5	-147	-1.7	-2412	-21.8	16.0
18236	13526	10423	Hommes	10383	54.5	-40	-0.4	-3157	-23.3	16.1
			Selon la nationalité:							
17937	13939	10858	Suisses	10722	56.3	-136	-1.3	-3180	-22.9	16.5
14575	10801	8384	Etrangers	8333	43.7	-51	-0.6	-2389	-22.3	15.5
			Selon l'âge:							
2065	931	453	15-24 ans	457	2.4	4	0.9	-324	-41.5	2.9
19221	13714	10520	25-49 ans	10501	55.1	-19	-0.2	-3108	-22.8	14.1
11226	10095	8269	50 ans et plus	8097	42.5	-172	-2.1	-2137	-20.9	28.2
			Pour quelques groupes de prof. ¹⁾ :							
1524	956	579	Usinage de métaux et constr. machines	505	2.7	-74	-12.8	-494	-49.4	14.7
671	535	449	Professions de l'informatique	454	2.4	5	1.1	-81	-15.1	18.3
1880	1287	1090	Bâtiment	1010	5.3	-80	-7.3	-256	-20.2	11.4
3020	2528	2077	Achat et vente	2022	10.6	-55	-2.6	-509	-20.1	14.9
3763	3069	2500	Hôtel, rest., économie domestique	2436	12.8	-64	-2.6	-550	-18.4	14.9
2987	2430	1910	Prof. commerciales et administratives	1830	9.6	-80	-4.2	-581	-24.1	17.0

L'explication des termes se trouve en pages 26 à 28.

1) En mai, certaines professions ont été réattribuées à de nouveaux groupes de la NSP2000 dans le système du service de l'emploi et de la statistique du marché du travail (PLASTA). Pour cette raison, les écoliers, les étudiants et les demandeurs d'emploi notamment se trouvent désormais rattachés à la catégorie «autres professions» au lieu de «non spécifié».

Tableau 8: Chômage des jeunes (15-24 ans)

Moyenne annuelle		Avril 2012		Mai 2012							
2010	2011			Effectifs	Effectifs	Variation par rapport				Taux	Variation en points de % par rapport
		au mois précédent				au mois de l'année précédente		de % par rapport			
		absolue				relative (en %)	absolue	relative (en %)	au mois précédent		à l'année précédente
24344	17860	16669	Total	15520	-1149	-6.9	719	4.9	2.8	-0.2	0.1
			Selon la région:								
15923	11300	10580	Suisse alémanique	9848	-732	-6.9	648	7.0	2.4	-0.1	0.2
8422	6561	6089	Suisse romande et Tessin	5672	-417	-6.8	71	1.3	4.2	-0.3	0.1
			Selon le sexe:								
11423	8713	7732	Femmes	7298	-434	-5.6	-51	-0.7	2.8	-0.1	-
12921	9147	8937	Hommes	8222	-715	-8.0	770	10.3	2.8	-0.3	0.2
			Selon la nationalité:								
15387	11399	10531	Suisses	9795	-736	-7.0	432	4.6	2.3	-0.2	0.1
8957	6461	6138	Etrangers	5725	-413	-6.7	287	5.3	4.3	-0.3	0.2
			Selon l'âge:								
5762	4397	3398	15-19 ans	3179	-219	-6.4	-206	-6.1	1.5	-0.1	-0.1
18582	13464	13271	20-24 ans	12341	-930	-7.0	925	8.1	3.6	-0.3	0.2
			Selon la durée écoulée:								
17229	14051	12931	1-6 mois	11713	-1218	-9.4	1167	11.1
5050	2878	3285	7-12 mois	3350	65	2.0	-124	-3.6
2065	931	453	> 1 année	457	4	0.9	-324	-41.5
			Par fonctions choisies:								
12146	9167	8813	Spécialistes	7798	-1015	-11.5	495	6.8
7102	5029	5037	Auxiliaires	4906	-131	-2.6	399	8.9
2882	2021	1612	Apprentis	1667	55	3.4	3	0.2
2059	1587	1162	Ecoliers, étudiants	1101	-61	-5.2	-178	-13.9

L'explication des termes se trouve en pages 26 à 28.

Tableau 9: Places vacantes annoncées

Moyenne annuelle		Avril 2012		Mai 2012							
2010	2011			Effectifs	Variation par rapport				Flux		
		au mois précédent			au mois de l'année précédente		Entrées 1)	Sorties			
Nombre	Part (en %)	absolue			relative (en %)	absolue			relative (en %)		
16697	19456	18306	Total	17252	100.0	-1054	-5.8	-4564	-20.9	9849	10903
...	...	16975	Dessaisonnalisé	16287	...	-688	-4.1
			Selon le temps de travail:								
14580	17258	16131	Temps complet	15084	87.4	-1047	-6.5	-4204	-21.8	8295	9337
2117	2199	2175	Temps partiel	2168	12.6	-7	-0.3	-360	-14.2	1554	1566
			Selon les cantons:								
3983	5151	3933	Zurich	3727	21.6	-206	-5.2	-1867	-33.4	2582	2789
1365	998	813	Berne	666	3.9	-147	-18.1	-599	-47.4	521	668
978	2024	2304	Lucerne	2166	12.6	-138	-6.0	67	3.2	688	826
35	48	56	Uri	51	0.3	-5	-8.9	-15	-22.7	15	20
279	417	343	Schwytz	304	1.8	-39	-11.4	-169	-35.7	194	233
-	-	-	Obwald 2)	-	-	-	-	-	-	-	-
113	119	55	Nidwald	57	0.3	2	3.6	-84	-59.6	34	32
79	80	38	Glaris	48	0.3	10	26.3	-68	-58.6	27	17
376	729	755	Zoug	658	3.8	-97	-12.8	-133	-16.8	368	465
302	308	287	Fribourg	261	1.5	-26	-9.1	-110	-29.6	196	222
322	336	238	Soleure	300	1.7	62	26.1	-74	-19.8	233	171
337	303	205	Bâle-Ville	188	1.1	-17	-8.3	-165	-46.7	186	202
132	142	211	Bâle-Campagne	206	1.2	-5	-2.4	59	40.1	164	170
159	213	174	Schaffhouse	149	0.9	-25	-14.4	-57	-27.7	69	93
42	37	17	Appenzell Rh.-Ext.	17	0.1	-	-	-46	-73.0	12	12
8	12	8	Appenzell Rh.-Int.	5	0.0	-3	-37.5	-13	-72.2	1	4
1137	1197	1563	Saint-Gall	1551	9.0	-12	-0.8	89	6.1	810	822
753	634	458	Grisons	447	2.6	-11	-2.4	-146	-24.6	194	205
1400	1969	2362	Argovie	2159	12.5	-203	-8.6	-229	-9.6	992	1195
641	554	579	Thurgovie	496	2.9	-83	-14.3	-156	-23.9	280	363
677	614	400	Tessin	405	2.3	5	1.3	-288	-41.6	208	203
1626	1685	1656	Vaud	1572	9.1	-84	-5.1	-342	-17.9	810	895
797	635	574	Valais	553	3.2	-21	-3.7	-178	-24.4	402	423
182	272	292	Neuchâtel	241	1.4	-51	-17.5	-40	-14.2	120	171
882	878	845	Genève	934	5.4	89	10.5	5	0.5	683	593
94	102	140	Jura	91	0.5	-49	-35.0	-5	-5.2	60	109

L'explication des termes se trouve en pages 26 à 28.

- 1) Toutes les annonces de places vacantes à pourvoir immédiatement ou à une date ultérieure.
- 2) Les nouvelles places vacantes saisies pour Obwald, sont comprises sous Nidwald depuis juillet 2009.

Tableau 10: Série chronologique chômeurs inscrits

	Janv.	Févr.	Mars	Avril	Mai	Juin	Juillet	Août	Sept.	Oct.	Nov.	Déc.	Ø
1995	167815	165351	160774	156684	151959	146342	146104	145726	143458	146364	152102	157115	153316
1996	164656	166102	165305	164151	162377	159964	161586	163705	166409	174107	183026	192171	168630
1997	205501	206291	202207	197732	192091	185320	182477	180843	177229	173484	175927	180549	188304
1998	182492	176548	165683	153897	142360	130779	125994	122225	117544	115513	118576	124309	139660
1999	125883	122026	114073	105912	98598	92399	90122	87487	85096	84263	86328	91041	98602
2000	92631	88702	81548	75642	69788	65962	65140	63708	62329	62953	65721	69724	71987
2001	72295	69766	65625	63032	61097	59176	60166	61079	62170	68298	77633	86027	67197
2002	93714	94472	92371	92025	90930	90705	92948	96362	101889	110197	120627	129809	100504
2003	138944	142023	141808	141624	140609	140485	141699	143672	146688	151259	156598	162835	145687
2004	168163	165979	160849	155061	148816	144103	143125	145923	146341	147911	152409	158416	153091
2005	162032	160451	155681	150671	145370	140661	139902	142359	142728	144066	146762	151764	148537
2006	154204	150099	143249	136360	129486	122837	121725	123074	121876	122765	124133	128580	131532
2007	131057	126395	117915	112829	106200	99781	99779	100757	99681	102039	104820	109012	109189
2008	111877	108457	103777	100880	95166	91477	92163	94039	95980	100471	107652	118762	101725
2009	128430	132402	134713	136709	135128	140253	145364	150831	154409	158138	163950	172740	146089
2010	175765	172999	166032	158570	151074	144473	142330	142879	140040	139365	141668	148636	151986
2011	148784	143325	134905	123448	114684	110378	109200	111687	111344	115178	121109	130662	122892
2012	134317	133154	126392	123158	118860								

L'explication des termes se trouve en pages 26 à 28.

Tableau 11: Série chronologique taux de chômage ¹⁾

	Janv.	Févr.	Mars	Avril	Mai	Juin	Juillet	Août	Sept.	Oct.	Nov.	Déc.	Ø
1995	4.6	4.6	4.4	4.3	4.2	4.0	4.0	4.0	4.0	4.0	4.2	4.3	4.2
1996	4.5	4.6	4.6	4.5	4.5	4.4	4.5	4.5	4.6	4.8	5.1	5.3	4.7
1997	5.7	5.7	5.6	5.5	5.3	5.1	5.0	5.0	4.9	4.8	4.9	5.0	5.2
1998	5.0	4.9	4.6	4.2	3.9	3.6	3.5	3.4	3.2	3.2	3.3	3.4	3.9
1999	3.5	3.4	3.1	2.9	2.7	2.6	2.5	2.4	2.3	2.3	2.4	2.5	2.7
2000	2.3	2.2	2.1	1.9	1.8	1.7	1.7	1.6	1.6	1.6	1.7	1.8	1.8
2001	1.8	1.8	1.7	1.6	1.5	1.5	1.5	1.5	1.6	1.7	2.0	2.2	1.7
2002	2.4	2.4	2.3	2.3	2.3	2.3	2.4	2.4	2.6	2.8	3.1	3.3	2.5
2003	3.5	3.6	3.6	3.6	3.6	3.6	3.6	3.6	3.7	3.8	4.0	4.1	3.7
2004	4.3	4.2	4.1	3.9	3.8	3.7	3.6	3.7	3.7	3.7	3.9	4.0	3.9
2005	4.1	4.1	3.9	3.8	3.7	3.6	3.5	3.6	3.6	3.7	3.7	3.8	3.8
2006	3.9	3.8	3.6	3.5	3.3	3.1	3.1	3.1	3.1	3.1	3.1	3.3	3.3
2007	3.3	3.2	3.0	2.9	2.7	2.5	2.5	2.6	2.5	2.6	2.7	2.8	2.8
2008	2.8	2.7	2.6	2.6	2.4	2.3	2.3	2.4	2.4	2.5	2.7	3.0	2.6
2009	3.3	3.4	3.4	3.5	3.4	3.6	3.7	3.8	3.9	4.0	4.2	4.4	3.7
2010	4.5	4.4	4.2	4.0	3.8	3.7	3.6	3.6	3.5	3.5	3.6	3.8	3.9
2011	3.8	3.6	3.4	3.1	2.9	2.8	2.8	2.8	2.8	2.9	3.1	3.3	3.1
2012	3.4	3.4	3.2	3.1	3.0								

L'explication des termes se trouve en pages 26 à 28.

1) Nombre de chômeurs inscrits le jour de référence divisé par le nombre de personnes actives selon le recensement de la population (3'946'988 depuis le 1er janvier 2000; 3'621'716 jusqu'en 1999: base RP 1990).

Tableau 12: Série chronologique demandeurs d'emploi inscrits

	Janv.	Févr.	Mars	Avril	Mai	Juin	Juillet	Août	Sept.	Oct.	Nov.	Déc.	Ø
1995	182240	179899	176174	172731	169820	166300	168070	169043	169689	174170	182041	188416	174883
1996	196999	199542	199551	199393	199135	198161	201144	203260	206938	215965	225690	234998	206731
1997	247914	251377	249483	247660	244361	241470	241455	241032	240072	239729	243922	247862	244695
1998	249222	244901	237986	230199	221901	213117	208370	203214	199869	198003	200202	203228	217518
1999	202752	199228	191859	183055	175138	167516	162771	157526	153279	151272	152497	154154	170921
2000	152261	148127	140225	132761	125283	119828	116250	112612	110089	109806	112616	115732	124633
2001	116770	114575	110115	105857	102990	100812	100534	100552	101302	108910	120808	129849	109423
2002	138443	140581	140468	140054	139202	139715	142271	145202	151503	161105	173500	183262	149609
2003	192586	197493	199702	200654	201123	201919	203712	205636	209495	215050	222282	228245	206491
2004	232197	231361	228212	222858	216377	212588	210740	212785	213733	215504	222102	227634	220508
2005	229624	228701	224525	219020	214024	210257	208300	210114	210888	212534	216859	220999	217154
2006	221825	218394	212486	204316	196638	189892	186936	186654	184880	186149	188641	192156	197414
2007	193176	188902	180298	173806	165843	158677	157068	156235	154395	157458	161214	164838	167659
2008	166414	163744	159031	154894	148527	144546	143798	143549	145937	151390	160144	171279	154438
2009	180287	186273	191992	194726	192516	198990	204137	208568	212902	217972	226116	234359	204070
2010	236317	235667	231497	223804	215264	209270	205604	204989	202774	202675	206715	211709	215524
2011	210916	205989	197837	181041	171169	165742	162530	164070	164448	169191	177681	185706	179693
2012	187417	187315	180912	176142	170776								

L'explication des termes se trouve en pages 26 à 28.

Tableau 13: Réductions de l'horaire de travail décomptées

Entreprises, travailleurs touchés et heures de travail perdues

Caractéristiques	Mars 2012 *)	Variation par rapport à			
		février 2012		mars 2011	
		absolue	en %	absolue	en %
- Entreprises	741	41	5.9	112	17.8
- Travailleurs touchés	9402	547	6.2	4137	78.6
- Heures de travail perdues	496724	12886	2.7	182151	57.9

*) *en italiques* = chiffres provisoires.

(...) Les variations supérieures de plus de 200% ne sont pas publiées.

L'explication des termes se trouve en pages 26 à 28.

Graphique 8: Réduction de l'horaire de travail, heures de travail perdues décomptées

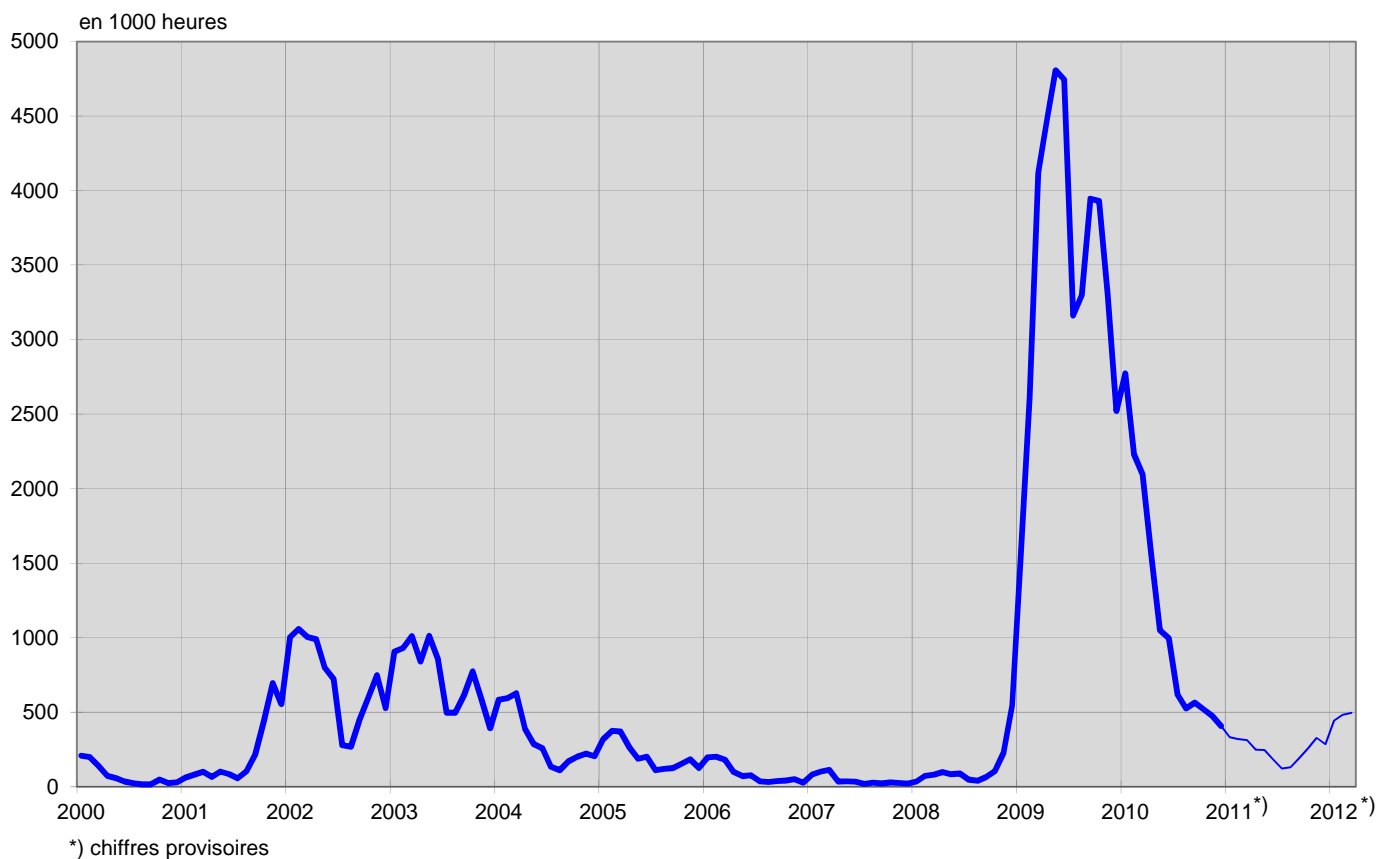


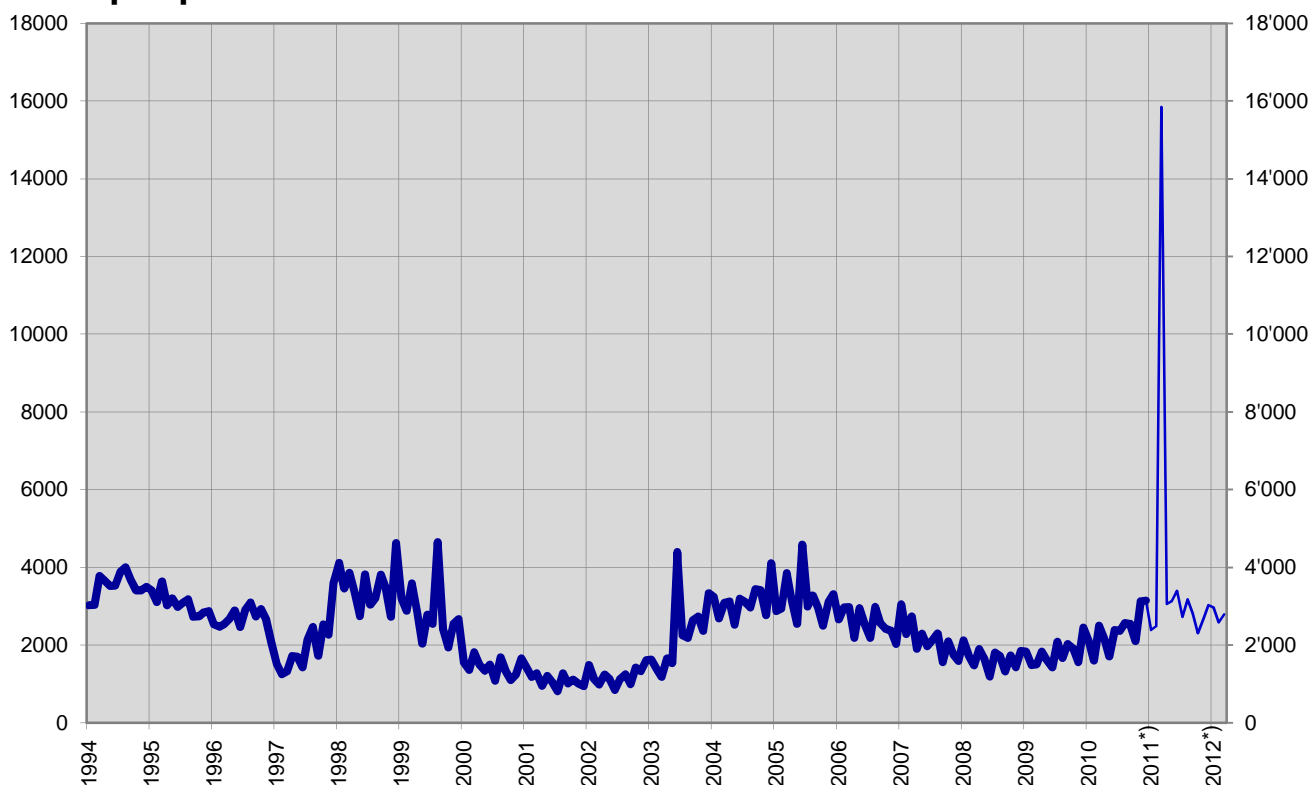
Tableau 14: Arrivées en fin de droits

	Janv.	Févr.	Mars	Avril	Mai	Juin	Juillet	Août	Sept.	Oct.	Nov.	Déc.	Ø
1995	3409	3101	3642	3024	3207	2981	3085	3178	2728	2732	2840	2875	3067
1996	2527	2475	2548	2675	2887	2464	2919	3099	2733	2921	2657	2077	2665
1997	1514	1251	1323	1718	1703	1432	2151	2463	1728	2531	2269	3620	1975
1998	4112	3454	3861	3363	2743	3820	3036	3212	3808	3452	2725	4623	3517
1999	3207	2886	3591	2877	2034	2788	2549	4648	2388	1936	2549	2671	2844
2000	1547	1365	1817	1482	1337	1494	1086	1681	1329	1097	1238	1656	1427
2001	1417	1182	1272	955	1206	1042	815	1271	1005	1111	1009	941	1102
2002	1485	1122	982	1243	1119	842	1123	1247	990	1417	1331	1610	1209
2003	1627	1384	1183	1656	1538	4395	2251	2188	2641	2732	2369	3331	2275
2004	3238	2688	3084	3117	2519	3191	3102	2963	3440	3416	2764	4111	3136
2005	2878	2939	3852	3123	2543	4583	2991	3275	2963	2499	3093	3309	3171
2006	2658	2964	2970	2187	2949	2547	2181	2985	2561	2426	2373	2030	2569
2007	3046	2286	2738	1905	2292	1971	2136	2303	1560	2093	1754	1592	2140
2008	2121	1719	1474	1894	1653	1192	1808	1715	1318	1736	1431	1851	1659
2009	1833	1488	1504	1828	1606	1428	2085	1666	2024	1914	1561	2451	1782
2010	2122	1603	2496	2166	1707	2390	2366	2573	2542	2106	3131	3143	2362
2011*)	<i>2388</i>	<i>2487</i>	<i>15847</i>	<i>3061</i>	<i>3130</i>	<i>3396</i>	<i>2722</i>	<i>3176</i>	<i>2815</i>	<i>2306</i>	<i>2663</i>	<i>3028</i>	3918
2012*)	<i>2970</i>	<i>2579</i>	<i>2790</i>										

*) *en italiques* = chiffres provisoires.

L'explication des termes se trouve en pages 26 à 28.

Sur le total des personnes arrivées en fin de droits dans le courant du mois de mars, à fin mai, 457 ou 16% avaient retrouvé un emploi et 743 ou 27% étaient toujours inscrites à un ORP. Ces dernières restent donc enregistrées comme demandeurs d'emploi ou chômeurs et continuent de bénéficier des services des ORP. Elles peuvent également participer aux mesures de marché du travail proposées. 1'590 personnes arrivées en fin de droits (57%) n'étaient plus inscrites à un ORP (il n'est pas possible de les enregistrer ultérieurement comme ayant retrouvé du travail ou s'étant retirées du marché du travail).

Graphique 9: Arrivées en fin de droits

EXPLICATIONS

Chômeurs inscrits	<p>Personnes annoncées auprès des offices régionaux de placement, qui n'ont pas d'emploi et sont immédiatement disponibles en vue d'un placement. Peu importe qu'elles touchent, ou non, une indemnité de chômage.</p> <p>Les chômeurs complets cherchent un poste à plein temps; les chômeurs partiels, un poste à temps partiel.</p>
Demandeurs d'emploi inscrits	<p>Tous les demandeurs d'emploi, chômeurs et non-chômeurs, qui sont inscrits aux offices régionaux de placement et cherchent un emploi.</p>
Demandeurs d'emploi inscrits non-chômeurs	<p>Demandeurs d'emploi qui sont inscrits aux offices régionaux de placement cependant qui, à la différence des chômeurs, ne sont pas immédiatement disponibles pour placement ou ont un emploi.</p> <p>Le nombre de demandeurs d'emploi non-chômeurs correspond à la différence entre le nombre des demandeurs d'emploi enregistrés et celui des chômeurs. Ils sont classés dans les quatre sous-catégories suivantes: nombre de personnes en programme d'emploi temporaire, en programme de reconversion et de perfectionnement, en gain intermédiaire et autres demandeurs d'emploi non-chômeurs.</p>
Programmes d'emploi temporaire (PET)	<p>Programmes financés par l'assurance-chômage dans le but de faciliter l'intégration ou la réinsertion professionnelles des assurés. Ils permettent aux participants de conserver leurs qualifications professionnelles et de développer de nouvelles aptitudes. L'emploi temporaire peut également prendre la forme de stages pratiques dans des entreprises ou dans l'administration ou de semestres de motivation pour les jeunes sortant de l'école.</p>
Reconversion / perfectionnement	<p>Le but des mesures de reconversion et de perfectionnement (cours) est d'améliorer rapidement et sensiblement l'aptitude au placement de l'assuré sur le marché du travail. La mesure peut également prendre la forme de stage de formation dans une entreprise ou dans le cadre d'une entreprise d'entraînement.</p> <p>Les demandeurs d'emploi non-chômeurs en mesure de reconversion ou de perfectionnement sont partiellement libérés de l'entretien de conseil afin de pouvoir se consacrer plus intensivement à la formation. Ils sont recensés dans le tableau 2c de la statistique des chômeurs.</p> <p>Les chômeurs en mesure de reconversion ou de perfectionnement ont par contre l'obligation de se présenter aux entretiens de conseil. Ces chômeurs sont recensés dans le tableau 1a de la statistique des chômeurs.</p>
Gain intermédiaire	<p>Est réputé gain intermédiaire tout gain que le bénéficiaire de l'assurance-chômage retire d'une activité salariée ou indépendante exercée pendant une période de contrôle dans le but d'éviter ou de diminuer le chômage.</p>
Autres demandeurs d'emploi non-chômeurs	<p>Entrent dans cette catégorie les bénéficiaires d'allocations d'initiation au travail, de la contribution aux frais de déplacement quotidien et aux frais de déplacement et de séjour hebdomadaires, des prestations au titre de l'encouragement d'une activité indépendante, les demandeurs d'emploi qui ne sont pas disponibles immédiatement pour placement pour cause de maladie, de service militaire ou d'autres motifs, les personnes licenciées qui restent encore parties à un rapport de travail jusqu'à l'expiration du délai de congé.</p>
Aptitude au placement	<p>Le chômeur est apte au placement lorsqu'il est prêt, en mesure et en droit d'accepter un travail convenable.</p>
Effectifs	<p>Le dernier jour du mois sert de jour de référence.</p>
Entrées / Sorties	<p>Les entrées donnent la somme des nouvelles inscriptions au chômage avec le statut de 'chômeur' plus les passages du statut de 'non-chômeur' à celui de 'chômeurs'. Inversement, les sorties se composent des désinscriptions de chômeurs et des passages du statut de 'chômeur' à celui de 'non-chômeur'. En outre, au niveau national, d'autres flux sont également mesurables et démontrables (entrées et sorties des agrégats demandeurs d'emploi, non-chômeurs, sous-agrégats non-chômeurs, emplois vacants).</p>
Désaisonnalisation	<p>Méthode permettant d'éliminer la composante saisonnière d'une série chronologique. Le procédé X-11 utilisé ici (moyenne des méthodes additive et multiplicative) recalcule toute la série pour chaque nouvelle donnée, d'où les fluctuations possibles des valeurs corrigées d'un mois à l'autre.</p>

Age	Différence entre l'année en cours et l'année de naissance de la personne concernée.
Durée écoulée	Différence entre la date de référence et la date d'inscription, déduction faite des périodes non considérées comme du chômage (programme d'occupation, gain intermédiaire, etc.).
Situation	<p>Auparavant actif: fin de l'activité professionnelle non antérieure de plus de 6 mois à l'inscription à l'office régional de placement.</p> <p>Premier emploi: vient de terminer sa formation (les apprentis sont considérés comme auparavant actifs).</p> <p>Reprise d'emploi: après interruption d'activité de 6 mois au moins.</p> <p>Recyclage, perfectionnement: en période de formation, juis disponible pour le placement.</p>
Taux de chômage	Nombre de chômeurs inscrits le jour de référence divisé par le nombre de personnes actives selon le recensement de la population (3,946,988 depuis le 1.1.2000).
Personnes actives	<p>Personnes actives occupées au moins une heure par semaine ou sans emploi. (Avant le 31 décembre 1999, le taux de chômage était calculé sur la base du nombre de personnes exerçant une activité lucrative de six heures hebdomadaires au moins. Cette base de calcul n'est plus disponible depuis le dernier recensement populaire.)</p> <p>Le taux de chômage est calculé en prenant comme dénominateur le nombre de personnes actives. Ventilé par régions, cantons, activités économiques, nationalités, classes d'âge et selon le sexe, le nombre de personnes actives influence divers tableaux de la statistique du marché du travail du SECO. Comme le nombre de personnes actives n'est recensé que tous les dix ans par l'Office fédéral de la statistique dans le cadre du recensement populaire, il reste valable pendant dix ans.</p>
Branches économiques	Systématique selon NOGA-2008 (NOmenclature Générale des Activités économiques).
Groupes de professions	Classement selon la nomenclature suisse 2000 des emplois. Attribution à la dernière activité exercée.
Fonctions exercées	<p>Indépendant: propriétaire d'entreprise ou membre d'une société collective ou en commandite.</p> <p>Cadre: exerce des tâches de direction, coordination ou contrôle.</p> <p>Spécialiste: exécute des tâches complexes et sous sa responsabilité.</p> <p>Auxiliaire: exécute des tâches simples et ne nécessitant pas de formation élémentaire.</p> <p>Apprenti: fin ou rupture d'un apprentissage ou d'une formation élémentaire.</p> <p>Travailleur à domicile: effectue des travaux à la maison pour le compte d'une entreprise.</p> <p>Ecolier, étudiant: fin ou rupture d'une formation dans un établissement d'enseignement.</p>
Chômeurs de longue durée	Personnes au chômage depuis plus d'une année.
Places vacantes annoncées	Les places vacantes sont annoncées volontairement aux offices régionaux de placement qui gèrent les registres correspondants. Depuis le mois de juin 2009, une place vacante annoncée n'est plus automatiquement retirée une fois sa date de validité passée: désormais, le conseiller ORP dispose d'un mois supplémentaire, une fois la date de validité atteinte, pour décider si la place vacante est définitivement retirée ou si la date de validité est prolongée. Dans ce dernier cas de figure, la place vacante reste dans l'effectif.
Temps de travail	<p>Plein temps: 90% ou plus du temps de travail habituel.</p> <p>Temps partiel: moins de 90% de ce temps.</p>
Missing Values	Dans certains tableaux des valeurs manquent ce qui fait que le total indiqué ne correspond pas à la somme des valeurs.
...	Donnée non connue, sans objet ou non mentionnée pour des raisons statistiques.
-	Valeur nulle.
Définition de la notion de fin de droits	Un chômeur en fin de droits est un chômeur qui a épuisé son droit maximum aux indemnités journalières ou dont le droit aux indemnités journalières s'est éteint à l'expiration du délai-cadre de deux ans sans qu'il n'ait pu ouvrir un nouveau délai-cadre d'indemnisation.

Le chômeur arrive en fin de droits dans le mois au cours duquel il a touché sa dernière indemnité journalière.

Le nombre maximum d'indemnités journalières dépend de la durée de cotisation et de l'âge.

La réglementation est la suivante depuis le 1er avril 2011.:

- Ont droit à 260 indemnités journalières au maximum, les personnes dont la période de cotisation à l'assurance-chômage est de douze mois au moins tout en étant inférieure à 18 mois au cours des deux années précédant le chômage.
- Les personnes dont la durée de cotisation est supérieure à 18 mois ont droit à 400 indemnités journalières.
- Ont droit à 520 indemnités journalières, les personnes qui ont cotisé au moins 24 mois et ont plus de 55 ans ou bénéficient d'une rente-invalidité correspondant à un taux d'invalidité d'au moins 40 %.
- Les personnes jusqu'à 25 ans qui n'ont pas de charge d'entretien envers des tiers et dont la durée de cotisation est d'au moins douze mois ont droit au maximum à 200 indemnités journalières.
- Les personnes qui sont libérées des conditions relatives à la période de cotisation peuvent toucher au maximum 90 indemnités journalières.
- Les personnes qui ont ouvert un délai-cadre dans les quatre ans qui précèdent l'âge de la retraite AVS peuvent toucher 120 indemnités journalières supplémentaires.

Les conditions relatives au nombre maximum d'indemnités journalières étaient les suivantes entre le 1^{er} juillet 2003 et le 31 mars 2011 :

- Avait droit à 400 indemnités journalières l'assuré qui avait payé des cotisations à l'assurance-chômage pendant douze mois au moins
- Celui qui justifiait d'une période de cotisation de 18 mois et qui était âgé de plus de 55 ans ou touchait une rente de l'assurance-invalidité ou de l'assurance-accidents avait droit à 520 indemnités journalières.
- Les personnes qui avaient ouvert un délai-cadre dans les quatre ans qui précèdent l'âge de la retraite AVS pouvaient toucher 120 indemnités journalières supplémentaires.
- Celui qui était libéré des conditions relatives à la période de cotisation avait droit à 260 indemnités journalières au plus.
- Les personnes qui avaient droit à 400 indemnités journalières pouvaient toucher 120 indemnités journalières supplémentaires lorsque le taux de chômage des six derniers mois était supérieur à 5 % dans leur canton ou leur région de domicile. Le canton devait alors prendre en charge 20 % des coûts de ces indemnités supplémentaires.

Entre janvier 1997 et juin 2003, il suffisait d'avoir cotisé pendant six mois durant les deux ans qui précédaient le chômage pour ouvrir un délai-cadre d'indemnisation de deux ans. La plupart des assurés avaient droit à 520 indemnités journalières.

Avant 1997, le nombre d'indemnités journalières versées par l'assurance-chômage dépendait de la période de cotisation: six mois de cotisation donnaient droit à 170 indemnités journalières, douze mois à 250 et 18 mois à 400.

Pour des raisons pratiques liées aux versements, les données des caisses de chômage sur le nombre de chômeurs arrivés en fin de droits dans un mois donné ne sont disponibles qu'avec un décalage de deux mois.

Réductions de l'horaire de travail décomptées

On entend par là la réduction temporaire de l'horaire de travail ou la mise en disponibilité totale temporaire de travailleurs assortie normalement d'une réduction de salaire correspondante sous maintien du contrat de travail. Sont également considérés comme réductions de l'horaire de travail les arrêts de travail dus à des mesures prises par l'autorité ou d'autres circonstances indépendantes de la volonté de l'employeur. Un secteur d'exploitation peut, dans des cas particuliers, être assimilé à une entreprise. L'introduction de réductions de l'horaire de travail dans l'entreprise doit viser à pallier un recul temporaire des activités et à préserver des emplois. L'indemnité en cas de réduction de l'horaire de travail offre ainsi aux employeurs une alternative aux licenciements.

La statistique recense les réductions de l'horaire de travail décomptées et indemnisées par les caisses. Pour des raisons d'ordre pratique liées au versement des indemnités, les données des caisses de chômage sur les réductions de l'horaire de travail décomptées ne sont disponibles qu'après un délai de deux mois.