



Schweizerische Eidgenossenschaft
Confédération suisse
Confederazione Svizzera
Confederaziun svizra

Département fédéral de l'économie,
de la formation et de la recherche DEFR
Secrétariat d'Etat à l'économie SECO

La situation sur le marché du travail

en octobre 2016

8 novembre 2016

Publication:

Schweizerische Eidgenossenschaft
Confédération suisse
Confederazione Svizzera
Confederaziun svizra

Secrétariat d'Etat à l'économie SECO

Direction du travail

Holzikofenweg 36

CH-3003 Berne

Tél. ++41 58 462 56 56

Fax ++41 58 462 56 00

www.seco.admin.ch

Courriel: info@seco.admin.ch

Périodicité:

„La situation sur le marché du travail“
paraît chaque mois en français, en allemand et en italien

ABONNEMENTS:

Secrétariat d'Etat à l'économie SECO

Direction du travail

Statistiques et analyses du marché du travail

Holzikofenweg 36

CH-3003 Berne

Tél. ++41 58 480 62 73 / ++41 58 480 62 70

PRIX DE L'ABONNEMENT:

Suisse: Fr. 60.-- par an

étranger: Fr. 84.-- par an

Internet:

www.seco.admin.ch

www.espace-emploi.ch

www.amstat.ch (Statistiques et analyses du marché du travail)



TABLE DES MATIERES

BREF APERCU

Aperçu des chiffres	5
---------------------	---

TABLEAUX ET GRAPHIQUES

T1a: Chômeurs inscrits	6
T1b: Taux de chômage	7
G1: Chômeurs inscrits, selon le sexe, la nationalité et la durée	7
T2a: Chômeurs inscrits selon les cantons	8
T2b: Taux de chômage selon les cantons	9
T2c: Demandeurs d'emploi inscrits selon les cantons	10
G2: Part des demandeurs d'emploi inscrits non-chômeurs	12
G3: Demandeurs d'emploi et chômeurs inscrits	13
G4: Part des chômeurs de longue durée au total des chômeurs	13
G5: Taux de chômage par canton	14
G6: Taux de chômage par canton	14
T3: Chômeurs inscrits selon les branches économiques	15
T4: Chômeurs inscrits selon les groupes de professions	16
T5: Chômeurs inscrits selon les classes d'âge	17
T6: Chômeurs inscrits selon la dernière fonction exercée	18
G7: Chômeurs inscrits selon la dernière fonction exercée	18
T7: Chômeurs de longue durée	19
T8: Chômage des jeunes (15-24 ans)	20
T9: Places vacantes annoncées	21
T10: Série chronologique chômeurs inscrits	22
T11: Série chronologique taux de chômage	22
T12: Série chronologique demandeurs d'emploi inscrits	23
T13: Réductions de l'horaire de travail décomptées	24
G8: Réduction de l'horaire de travail, heures de travail perdues décomptées	24
T14: Arrivées en fin de droits	25
G9: Arrivées en fin de droits	25

EXPLICATIONS	26
---------------------	-----------

Les chômeurs inscrits en octobre 2016

Selon les relevés du Secrétariat d'Etat à l'économie (SECO), à fin octobre 2016, 144'531 personnes étaient inscrites au chômage auprès des offices régionaux de placement (ORP), soit 1'856 de plus que le mois précédent. Le taux de chômage est resté inchangé à 3,2% pendant le mois sous revue. Le chômage a augmenté de 3'262 personnes (+2,3%) par rapport au mois correspondant de l'année précédente.

Le chômage des jeunes en octobre 2016

Le chômage des jeunes (de 15 à 24 ans) a diminué de 932 personnes (-4,7%), passant à 19'095. Par rapport au même mois de l'année précédente, il a diminué de 715 personnes (-3,6%).

Demandeurs d'emploi en octobre 2016

L'ensemble des demandeurs d'emploi inscrits se chiffre à 207'512 personnes, soit 3'944 de plus que le mois précédent et 6'592 (+3,3%) de plus qu'au même mois de l'année précédente.

Places vacantes annoncées en octobre 2016

Le nombre de places vacantes annoncées aux ORP a quant à lui diminué de 121 en octobre 2016, passant à 10'910.

Réductions de l'horaire de travail décomptées en août 2016

En août 2016, les réductions de l'horaire de travail (chômage partiel) ont touché 4'465 personnes, soit 215 de plus (+5,1%) que le mois précédent. Le nombre d'entreprises ayant eu recours à de telles mesures a diminué de 9 unités (-2,0%), passant à 444. Le nombre des heures de travail perdues a augmenté de 43'472 unités (+20,6%), pour s'établir à 254'128 heures. L'année précédente à la même époque (août 2015), le chômage partiel avait sévi dans 407 entreprises, touchant 3'384 personnes et entraînant la perte de 187'231 heures de travail.

Personnes arrivées en fin de droits en août 2016

Selon les données provisoires fournies par les caisses de chômage, 3'512 personnes ont épuisé leurs droits aux prestations de l'assurance-chômage dans le courant du mois d'août 2016.

Aperçu des chiffres

CHÔMAGE	Octobre 2016	Septembre 2016	Octobre 2015	Variation par rapport			
				au mois préc.		à l'année préc.	
				absolue	en %	absolue	en %
- Chômeurs inscrits	144'531	142'675	141'269	1'856	1.3	3'262	2.3
- Taux de chômage	3.2%	3.2%	3.1%	...	- *)	...	0.1 *)
- Jeunes chômeurs **)	19'095	20'027	19'810	-932	-4.7	-715	-3.6
- Taux de chômage des jeunes	3.5%	3.6%	3.6%	...	-0.1 *)	...	-0.1 *)
- Chômeurs 50 ans et plus	36'794	35'985	34'579	809	2.2	2'215	6.4
- Taux de chômage des 50 ans et plus	2.7%	2.7%	2.6%	...	- *)	...	0.1 *)
- Chômeurs de longue durée	23'787	23'985	21'474	-198	-0.8	2'313	10.8
- Demandeurs d'emploi	207'512	203'568	200'920	3'944	1.9	6'592	3.3
PLACES VACANTES ANNONCÉES	10'910	11'031	9'471	-121	-1.1	1'439	15.2

*) en points de pourcentage

**) 15 à 24 ans

Depuis 1991, la Suisse possède parallèlement aux statistiques du SECO sur le chômage, d'autres statistiques portant sur la population sans activité lucrative: l'Enquête suisse sur la population active (ESPA) de l'Office fédéral de la statistique (OFS). Basées sur les directives du Bureau international du travail (BIT/ILO/IAA) et d'EUROSTAT, ces dernières sont utilisées pour les comparaisons internationales. Les méthodes de récolte des données des deux statistiques sont différentes. Contrairement au SECO (recensement mensuel exhaustif des chômeurs inscrits auprès des ORP), l'OFS s'appuie sur des récoltes d'échantillons effectuées chaque trimestre via des interviews par téléphone et des extrapolations. Si chacune de ces deux méthodes de récolte mène à des résultats différents, les conclusions issues des deux statistiques se complètent.

T1a: Chômeurs inscrits

Moyenne annuelle		Sept. 2016		Octobre 2016							
2014	2015			Effectifs	Variation par rapport				Flux		
		au mois précédent			au mois de l'année précédente		Entrées	Sorties			
Effectifs	Nombre			Part (en %)	absolue	relative (en %)			absolue	relative (en %)	
136764	142810	142675	Total	144531	100.0	1856	1.3	3262	2.3	31872	30016
...	...	149883	Désaisonnalisé ¹⁾	149475	...	-408	-0.3
81681	87026	89250	Selon la région:								
55083	55783	53425	Suisse alémanique	90557	62.7	1307	1.5	3495	4.0	19019	17729
			Suisse romande et Tessin	53974	37.3	549	1.0	-233	-0.4	12853	12287
60085	61832	65073	Selon le sexe:								
76679	80978	77602	Femmes	65469	45.3	396	0.6	1698	2.7	13869	13473
			Hommes	79062	54.7	1460	1.9	1564	2.0	18003	16543
73105	75795	79031	Selon la nationalité:								
63658	67014	63644	Suisses	78797	54.5	-234	-0.3	2727	3.6	16093	16380
			Etrangers	65734	45.5	2090	3.3	535	0.8	15779	13636
18067	18774	20027	Selon l'âge:								
85405	88881	86663	15-24 ans	19095	13.2	-932	-4.7	-715	-3.6	5324	5937
33292	35155	35985	25-49 ans	88642	61.3	1979	2.3	1762	2.0	20233	18300
			50 ans et plus	36794	25.5	809	2.2	2215	6.4	6315	5779
119245	125085	123575	Selon le statut:								
17519	17724	19100	Chômeurs complets	125458	86.8	1883	1.5	2164	1.8	28441	26495
			Chômeurs partiels	19073	13.2	-27	-0.1	1098	6.1	3431	3521
82889	87946	84763	Selon la durée écoulée:								
31690	33094	33927	1-6 mois	86806	60.1	2043	2.4	-644	-0.7
22185	21770	23985	7-12 mois	33938	23.5	11	0.0	1593	4.9
			> 1 année	23787	16.5	-198	-0.8	2313	10.8
127123	132949	132656	Selon la situation:								
2763	2923	2931	Auparavant actif	134570	93.1	1914	1.4	3549	2.7
1428	1513	1421	Premier emploi	2741	1.9	-190	-6.5	-449	-14.1
5450	5424	5667	Reprise d'emploi	1434	1.0	13	0.9	-84	-5.5
			Reconversion, perfectionnement	5786	4.0	119	2.1	246	4.4

L'explication des termes se trouve en pages 26 à 28.

¹⁾ Méthode permettant d'éliminer la composante saisonnière d'une série chronologique. Le procédé X-12 utilisé ici recalcule toute la série pour chaque nouvelle donnée, d'où les fluctuations possibles des valeurs corrigées d'un mois à l'autre. Ces valeurs apparaissent en italique.

T1b: Taux de chômage

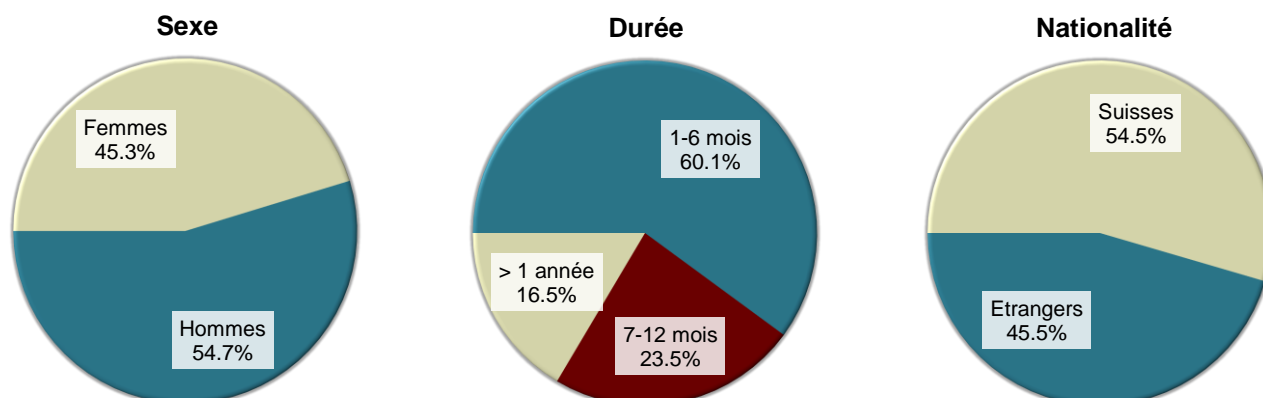
Moyenne annuelle		Septembre 2016		Octobre 2016			
2014	2015			Taux	CV ¹⁾	Variation en points de % par rapport	
					au mois précédent	au mois de l'année préc.	
3.0	3.2	3.2	Total	3.2	A	-	0.1
...	...	3.3	Désaisonnalisé ²⁾	3.3	A	-	...
			Selon la région:				
2.5	2.7	2.8	Suisse alémanique	2.8	A	-	0.1
4.3	4.4	4.2	Suisse romande et Tessin	4.3	A	0.1	-
			Selon le sexe:				
2.9	3.0	3.2	Femmes	3.2	A	-	0.1
3.2	3.3	3.2	Hommes	3.3	A	0.1	0.1
			Selon la nationalité:				
2.2	2.3	2.4	Suisses	2.4	A	-	0.1
5.5	5.8	5.5	Etrangers	5.7	A	0.2	0.1
			Selon l'âge:				
3.3	3.4	3.6	15-24 ans	3.5	A	-0.1	-0.1
3.3	3.4	3.3	25-49 ans	3.4	A	0.1	0.1
2.5	2.6	2.7	50 ans et plus	2.7	A	-	0.1

L'explication des termes se trouve en pages 26 à 28.

¹⁾ Coefficient de variation (CV): A=0.0-1.0%, B=1.1-2.0%, C=2.1-5.0%, D=5.1-10.0%, E=10.1-16.5%, F=16.6-25.0%, G>25%.

²⁾ Méthode permettant d'éliminer la composante saisonnière d'une série chronologique. Le procédé X-12 utilisé ici recalcule toute la série pour chaque nouvelle donnée, d'où les fluctuations possibles des valeurs corrigées d'un mois à l'autre. Ces valeurs apparaissent en italique.

G1: Chômeurs inscrits, selon le sexe, la nationalité et la durée octobre 2016



T2a: Chômeurs inscrits selon les cantons

Moyenne annuelle		Sept. 2016		Octobre 2016							
2014	2015			Effectifs	Effectifs		Variation par rapport				Flux
		au mois précédent			au mois de l'année précédente		Entrées	Sorties			
Nombre	Part (en %)				absolue	relative (en %)			absolue	relative (en %)	
136764	142810	142675	Total	144531	100.0	1856	1.3	3262	2.3	31872	30016
26013	27985	29462	Zurich	29768	20.6	306	1.0	1698	6.0	5196	4889
13189	14116	14516	Berne	14888	10.3	372	2.6	649	4.6	2903	2525
4147	4383	4285	Lucerne	4294	3.0	9	0.2	-159	-3.6	1151	1144
203	200	179	Uri	194	0.1	15	8.4	30	18.3	84	67
1344	1388	1433	Schwytz	1474	1.0	41	2.9	98	7.1	379	343
196	188	168	Obwald	209	0.1	41	24.4	30	16.8	115	76
234	256	265	Nidwald	262	0.2	-3	-1.1	15	6.1	110	112
501	483	509	Glaris	499	0.3	-10	-2.0	8	1.6	88	100
1456	1498	1573	Zoug	1572	1.1	-1	-0.1	74	4.9	326	331
4409	4597	4231	Fribourg	4337	3.0	106	2.5	-84	-1.9	1680	1585
3557	3844	4220	Soleure	4232	2.9	12	0.3	379	9.8	1101	1098
3362	3620	3649	Bâle-Ville	3677	2.5	28	0.8	76	2.1	625	593
3946	4064	4369	Bâle-Campagne	4287	3.0	-82	-1.9	260	6.5	714	799
1258	1404	1423	Schaffhouse	1377	1.0	-46	-3.2	11	0.8	251	299
533	570	539	Appenzell Rh.-Ext.	517	0.4	-22	-4.1	-61	-10.6	104	123
97	93	86	Appenzell Rh.-Int.	87	0.1	1	1.2	3	3.6	10	10
6164	6517	6631	Saint-Gall	6713	4.6	82	1.2	178	2.7	1589	1512
1822	1940	1379	Grisons	1867	1.3	488	35.4	-157	-7.8	1013	524
10138	10874	10999	Argovie	11123	7.7	124	1.1	372	3.5	2453	2328
3520	3603	3565	Thurgovie	3517	2.4	-48	-1.3	-9	-0.3	807	856
6810	6175	5374	Tessin	5697	3.9	323	6.0	-348	-5.8	1814	1481
18238	18566	18236	Vaud	18232	12.6	-4	-0.0	205	1.1	4133	4128
6773	7028	5599	Valais	5734	4.0	135	2.4	-600	-9.5	1661	1522
4694	4913	5331	Neuchâtel	5289	3.7	-42	-0.8	471	9.8	921	962
12817	13019	12961	Genève	12994	9.0	33	0.3	-84	-0.6	2345	2311
1341	1485	1693	Jura	1691	1.2	-2	-0.1	207	13.9	299	298

L'explication des termes se trouve en pages 26 à 28.

T2b: Taux de chômage selon les cantons

Moyenne annuelle		Septembre 2016		Octobre 2016		
2014	2015			Taux	CV ¹⁾	Variation en points de % par rapport
Taux						au mois précédent
3.0	3.2	3.2	Total	3.2 A	-	0.1
3.2	3.4	3.6	Zurich	3.6 A	-	0.2
2.3	2.5	2.6	Berne	2.6 A	-	0.1
1.9	2.0	1.9	Lucerne	1.9 A	-	-0.1
1.1	1.0	0.9	Uri	1.0 C	0.1	0.1
1.5	1.6	1.6	Schwytz	1.7 A	0.1	0.1
0.9	0.9	0.8	Obwald	1.0 B	0.2	0.2
1.0	1.1	1.1	Nidwald	1.1 B	-	0.1
2.2	2.1	2.3	Glaris	2.2 B	-0.1	-
2.1	2.2	2.3	Zoug	2.3 B	-	0.1
2.7	2.8	2.6	Fribourg	2.6 A	-	-0.1
2.4	2.6	2.9	Soleure	2.9 A	-	0.3
3.4	3.7	3.7	Bâle-Ville	3.7 A	-	0.1
2.7	2.7	3.0	Bâle-Campagne	2.9 A	-0.1	0.2
2.9	3.2	3.3	Schaffhouse	3.2 B	-0.1	0.1
1.7	1.9	1.8	Appenzell Rh.-Ext.	1.7 B	-0.1	-0.2
1.1	1.0	1.0	Appenzell Rh.-Int.	1.0 C	-	0.1
2.2	2.4	2.4	Saint-Gall	2.4 A	-	-
1.7	1.8	1.3	Grisons	1.7 A	0.4	-0.1
2.8	3.0	3.0	Argovie	3.1 A	0.1	0.1
2.3	2.4	2.4	Thurgovie	2.3 A	-0.1	-
4.1	3.7	3.2	Tessin	3.4 A	0.2	-0.2
4.6	4.7	4.6	Vaud	4.6 A	-	0.1
3.9	4.0	3.2	Valais	3.3 A	0.1	-0.3
5.1	5.3	5.8	Neuchâtel	5.7 A	-0.1	0.5
5.5	5.6	5.5	Genève	5.5 A	-	-0.1
3.7	4.0	4.6	Jura	4.6 B	-	0.6

L'explication des termes se trouve en pages 26 à 28.

¹⁾ Coefficient de variation (CV): A=0.0-1.0%, B=1.1-2.0%, C=2.1-5.0%, D=5.1-10.0%, E=10.1-16.5%, F=16.6-25.0%, G>25%.

Si l'on ne tenait pas compte de l'influence de l'aide aux chômeurs et de l'aide sociale versées par les cantons, le taux de chômage des cantons suivants serait plus bas (pp = point de pourcentage):

VD (-0.6 pp), SH (-0.3 pp), NE (-0.2 pp).

T2c: Demandeurs d'emploi inscrits selon les cantons

Moyenne annuelle		Sept. 2016		Octobre 2016					
2014	2015			Effectifs	Effectifs		Variation par rapport		
			Nombre		Part (en %)	au mois précédent		au mois de l'année précédente	
				absolue		relative (en %)	absolue	relative (en %)	
191827	200973	203568	Total	207512	100.0	3944	1.9	6592	3.3
31937	34218	36233	Zurich	36691	17.7	458	1.3	2345	6.8
18055	19039	19218	Berne	19836	9.6	618	3.2	544	2.8
6583	7027	7126	Lucerne	7246	3.5	120	1.7	3	0.0
351	364	332	Uri	343	0.2	11	3.3	7	2.1
2138	2147	2182	Schwytz	2247	1.1	65	3.0	104	4.9
367	359	335	Obwald	367	0.2	32	9.6	10	2.8
439	486	508	Nidwald	499	0.2	-9	-1.8	30	6.4
807	810	806	Glaris	797	0.4	-9	-1.1	-19	-2.3
2479	2519	2574	Zoug	2600	1.3	26	1.0	49	1.9
7480	7877	7907	Fribourg	8105	3.9	198	2.5	261	3.3
5636	6094	6812	Soleure	6883	3.3	71	1.0	598	9.5
4824	5208	5301	Bâle-Ville	5375	2.6	74	1.4	143	2.7
5178	5359	5785	Bâle-Campagne	5723	2.8	-62	-1.1	364	6.8
2278	2415	2504	Schaffhouse	2460	1.2	-44	-1.8	92	3.9
865	928	940	Appenzell Rh.-Ext.	922	0.4	-18	-1.9	3	0.3
143	135	128	Appenzell Rh.-Int.	128	0.1	-	-	4	3.2
10334	11066	11197	Saint-Gall	11401	5.5	204	1.8	181	1.6
3288	3478	2899	Grisons	3487	1.7	588	20.3	-173	-4.7
13867	14945	15546	Argovie	15816	7.6	270	1.7	840	5.6
5358	5798	5874	Thurgovie	5907	2.8	33	0.6	93	1.6
10280	9710	8761	Tessin	9344	4.5	583	6.7	-269	-2.8
24549	25210	25760	Vaud	25962	12.5	202	0.8	875	3.5
10453	10772	8838	Valais	9206	4.4	368	4.2	-706	-7.1
6525	6672	7151	Neuchâtel	7190	3.5	39	0.5	623	9.5
15621	16170	16491	Genève	16551	8.0	60	0.4	328	2.0
1993	2167	2360	Jura	2426	1.2	66	2.8	262	12.1

L'explication des termes se trouve en pages 26 à 28.

Octobre 2016												
Situation des demandeurs d'emploi non-chômeurs 1)												
Cantons	Programmes d'emploi temporaire	Variation par rapport au mois précédent		Reconversion/perfectionnement	Variation par rapport au mois précédent		Gain intermédiaire	Variation par rapport au mois précédent		Autres demandeurs d'emploi non-chômeurs	Variation par rapport au mois précédent	
		absolue	relative (en %)		absolue	relative (en %)		absolue	relative (en %)		absolue	relative (en %)
CH	8611	503	6.2	2233	63	2.9	33032	572	1.8	19105	950	5.2
ZH	388	35	9.9	93	4	4.5	3990	53	1.3	2452	60	2.5
BE	356	22	6.6	121	8	7.1	2219	37	1.7	2252	179	8.6
LU	413	8	2.0	217	-14	-6.1	1169	60	5.4	1153	57	5.2
UR	37	2	5.7	3	2	200.0	61	3	5.2	48	-11	-18.6
SZ	127	-1	-0.8	3	1	50.0	277	-16	-5.5	366	40	12.3
OW	44	1	2.3	19	-10	-34.5	24	1	4.3	71	-1	-1.4
NW	57	4	7.5	45	-12	-21.1	41	-	-	94	2	2.2
GL	32	-3	-8.6	20	-1	-4.8	166	1	0.6	80	4	5.3
ZG	268	3	1.1	4	-2	-33.3	357	19	5.6	399	7	1.8
FR	668	58	9.5	589	-22	-3.6	1727	38	2.2	784	18	2.3
SO	290	14	5.1	197	18	10.1	1485	-1	-0.1	679	28	4.3
BS	129	3	2.4	22	6	37.5	1149	29	2.6	398	8	2.1
BL	78	1	1.3	23	2	9.5	1041	24	2.4	294	-7	-2.3
SH	136	15	12.4	25	14	127.3	504	-8	-1.6	418	-19	-4.3
AR	38	-3	-7.3	25	2	8.7	157	-4	-2.5	185	9	5.1
AI	5	1	25.0	4	1	33.3	29	-3	-9.4	3	-	-
SG	590	-21	-3.4	132	2	1.5	1843	-3	-0.2	2123	144	7.3
GR	304	8	2.7	101	22	27.8	821	27	3.4	394	43	12.3
AG	434	49	12.7	38	1	2.7	2738	22	0.8	1483	74	5.3
TG	301	56	22.9	98	12	14.0	1307	-8	-0.6	684	21	3.2
TI	761	97	14.6	119	13	12.3	1785	-4	-0.2	982	154	18.6
VD	1580	65	4.3	12	-6	-33.3	4683	191	4.3	1455	-44	-2.9
VS	590	51	9.5	61	18	41.9	2098	99	5.0	723	65	9.9
NE	250	31	14.2	70	9	14.8	947	16	1.7	634	25	4.1
GE	726	10	1.4	184	-4	-2.1	2092	-11	-0.5	555	32	6.1
JU	9	-3	-25.0	8	-1	-11.1	322	10	3.2	396	62	18.6

L'explication des termes se trouve en pages 26 à 28.

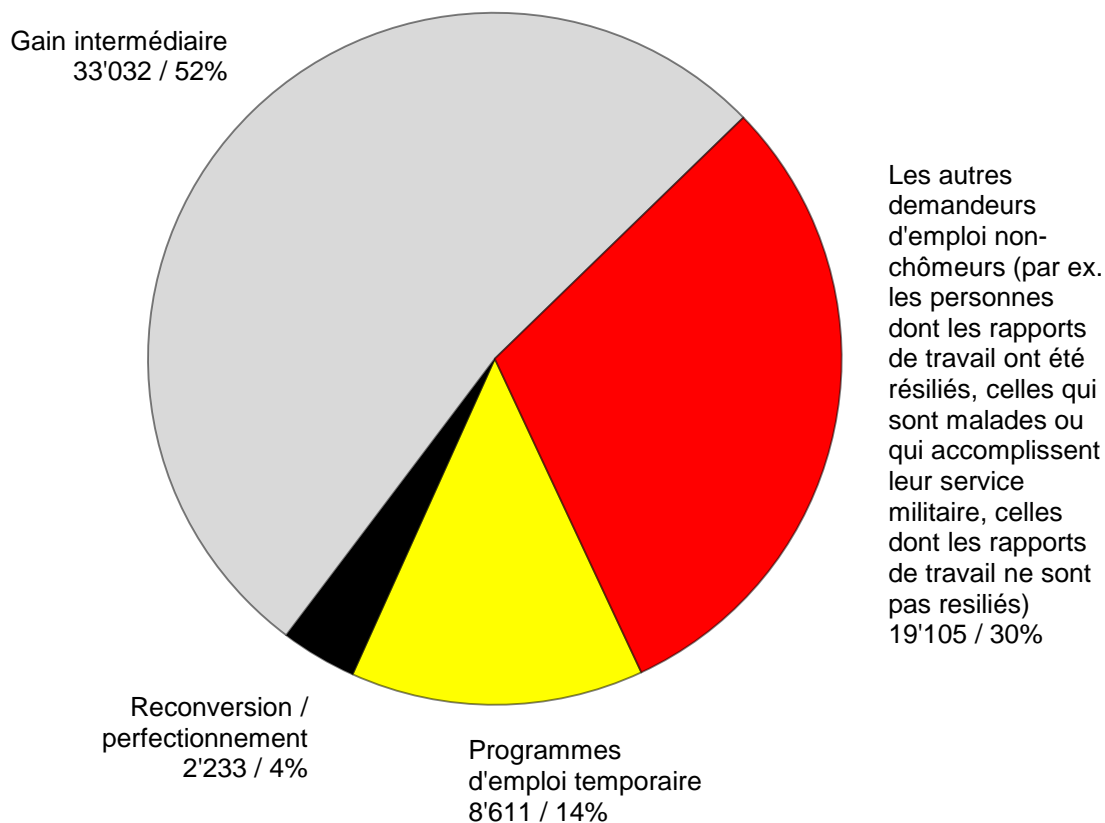
1) Demandeurs d'emploi inscrits moins chômeurs inscrits = demandeurs d'emploi non-chômeurs.

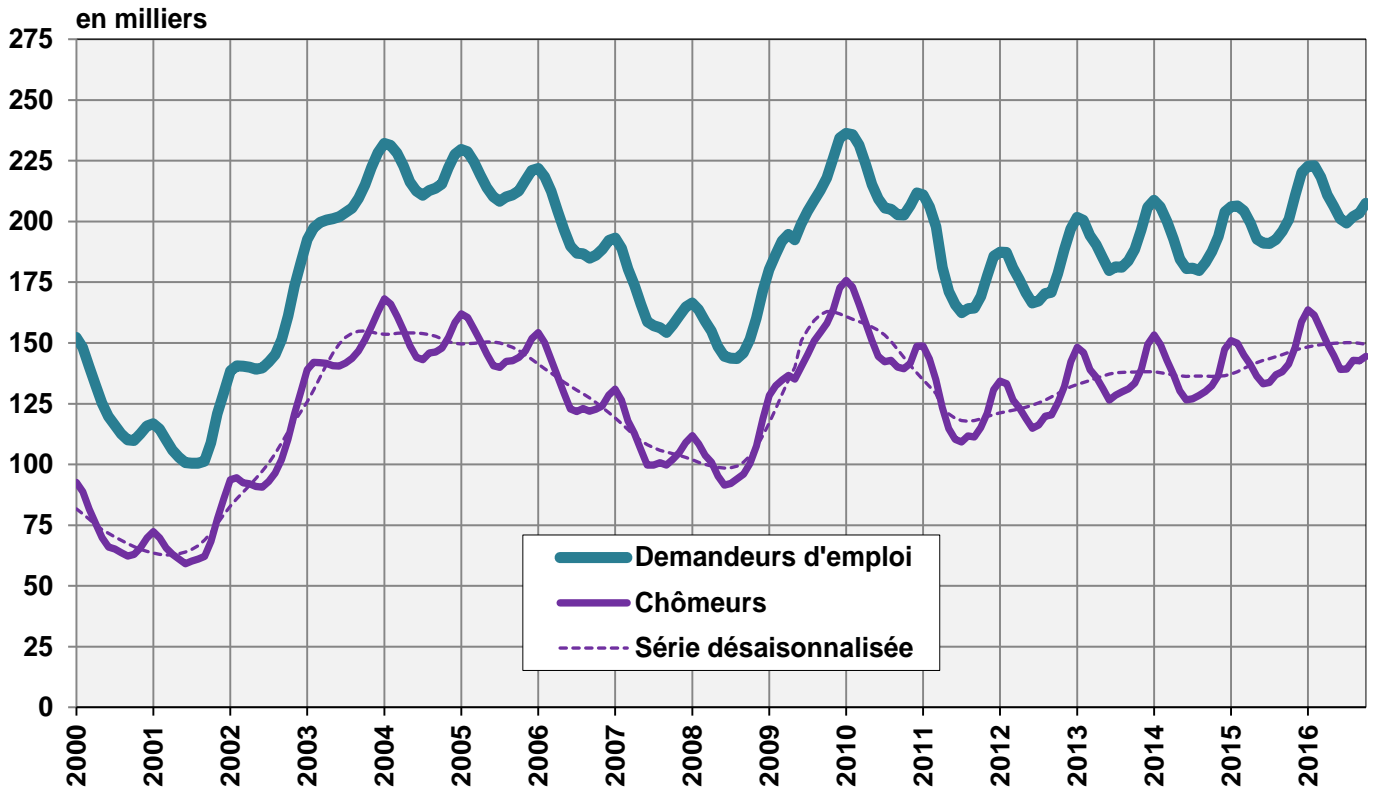
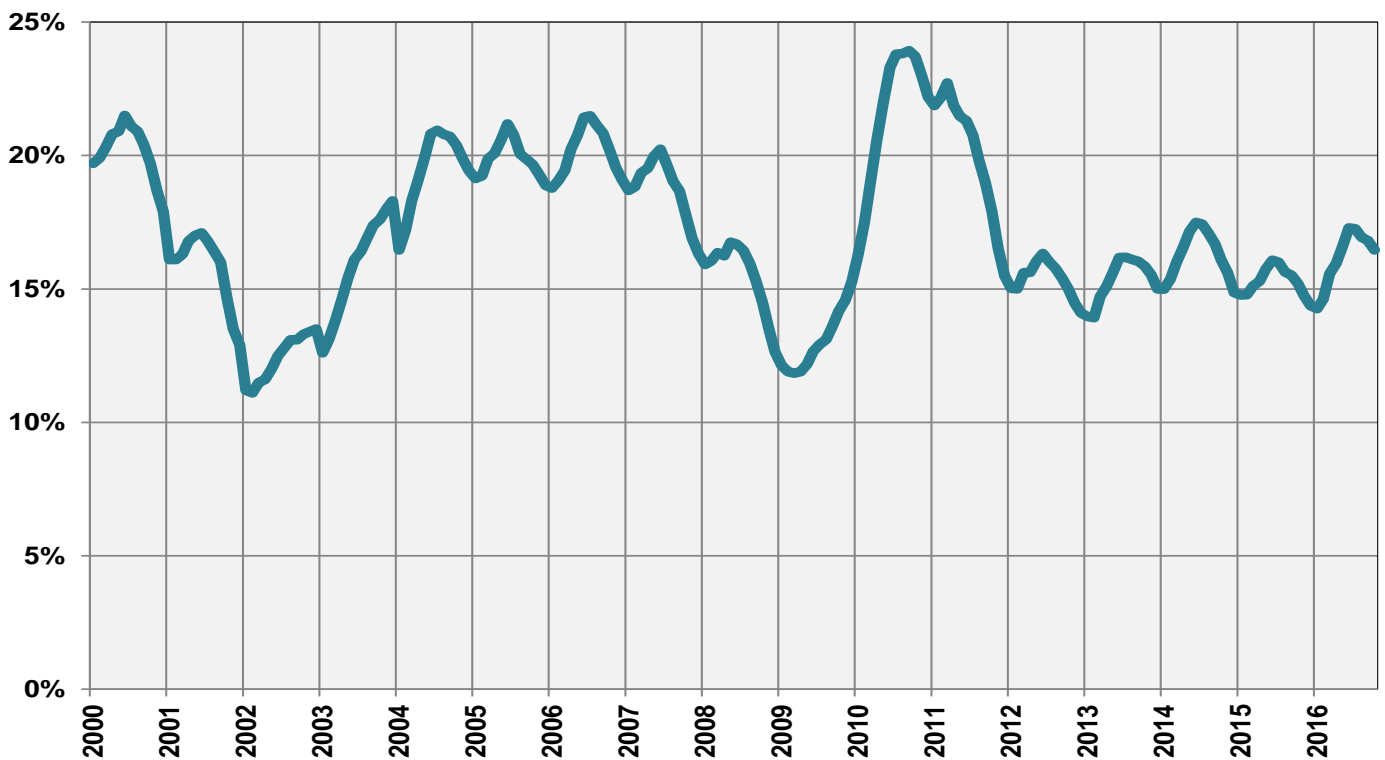
Demandeurs d'emploi inscrits non-chômeurs

Les **demandeurs d'emploi non-chômeurs** sont les personnes qui sont inscrites aux offices régionaux de placement mais qui - à la différence des chômeurs - ne sont pas immédiatement disponibles pour placement ou ont un emploi.

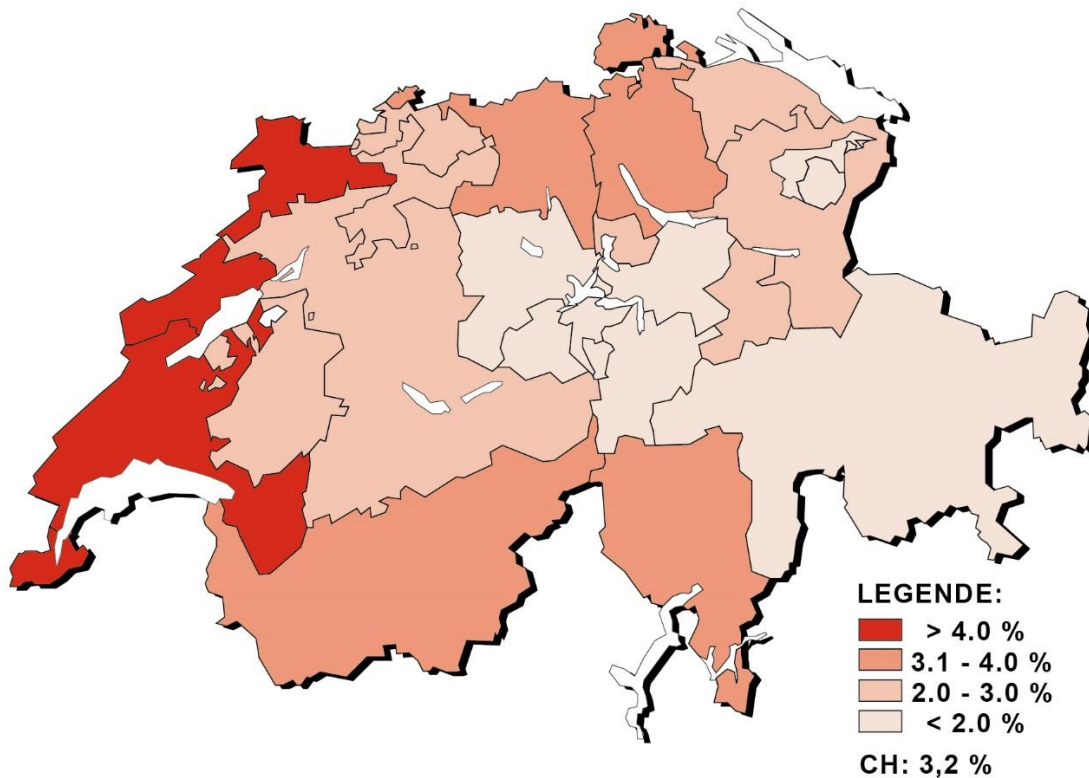
- Les demandeurs d'emploi inscrits non-chômeurs correspondent à la différence entre le total des demandeurs d'emploi inscrits et les chômeurs.
- Les demandeurs d'emploi inscrits non-chômeurs se répartissent entre les catégories suivantes: demandeurs d'emploi en programme d'emploi temporaire, en reconversion ou en perfectionnement, en gain intermédiaire et autres demandeurs d'emploi.

G2: Part des demandeurs d'emploi inscrits non-chômeurs (Total: 62'981) octobre 2016

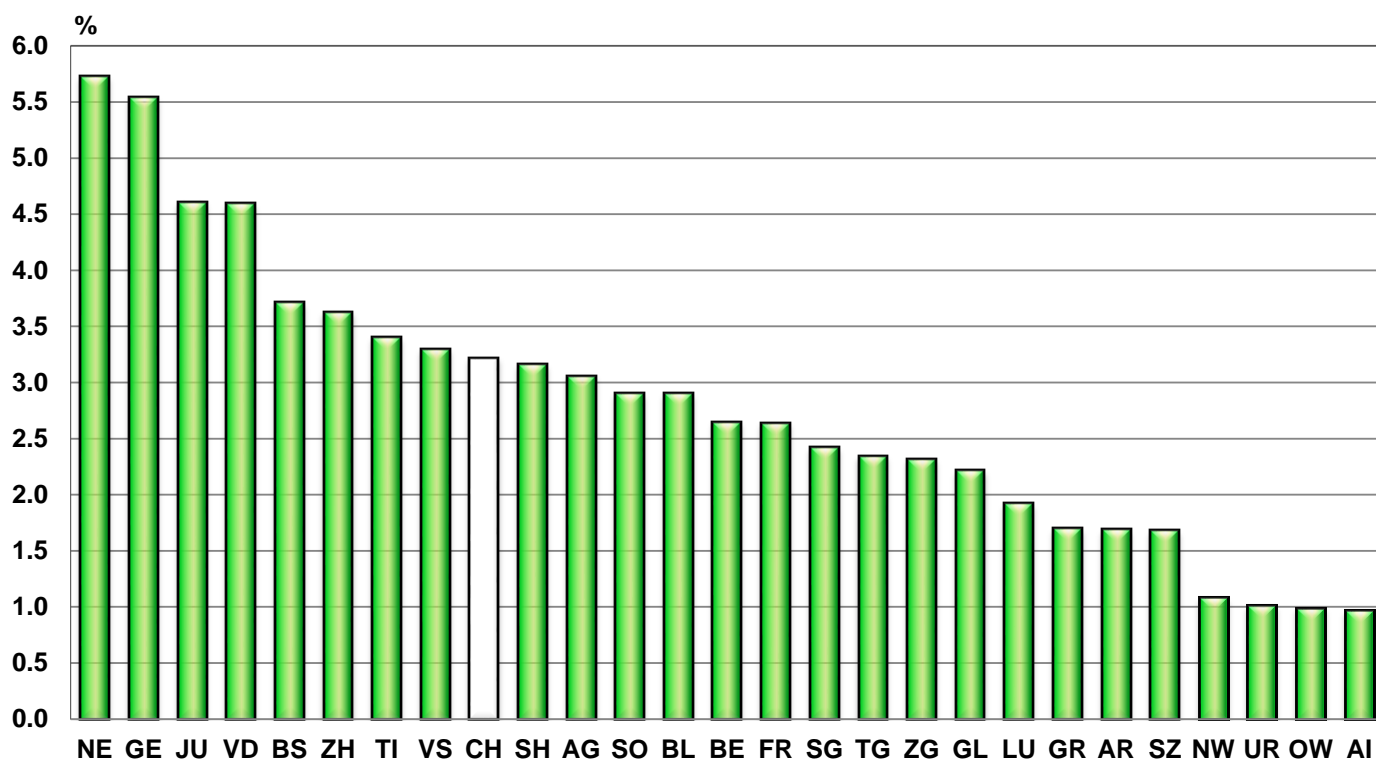


G3: Demandeurs d'emploi et chômeurs inscrits**G4: Part des chômeurs de longue durée au total des chômeurs**

G5: Taux de chômage par canton, octobre 2016



G6: Taux de chômage par canton, octobre 2016



T3: Chômeurs inscrits selon les branches économiques ¹⁾

Moyenne annuelle		Sept.			Octobre					
2014	2015	2016			2016					
Effectifs					Effectifs		Variation par rapport			
							au mois précédent		au mois de l'année précédente	
					Nombre	Taux ²⁾ CV ³⁾	absolue	relative (en %)	absolue	relative (en %)
136764	142810	142675	Total		144531		1856	1.3	3262	2.3
1241	1315	1069	A	Secteur 1 (Agriculture, sylviculture et pêche)	1150	1.1 A	81	7.6	-138	-10.7
32432	36074	33396	B-F	Secteur 2 (Industrie)	34149	3.9 A	753	2.3	718	2.1
93169	96831	100389	G-T	Secteur 3 (Autres services)	101569	3.4 A	1180	1.2	3242	3.3
1241	1315	1069	A 01-03	Agriculture, sylviculture et pêche	1150	1.1 A	81	7.6	-138	-10.7
79	84	90	B 05-09	Industries extractives	86	2.1 C	-4	-4.4	-7	-7.5
2802	2916	2918	C 10-12	Aliments, boissons et tabac	2964	4.5 B	46	1.6	80	2.8
388	422	500	C 13-14	Textiles et habillement	483	4.5 C	-17	-3.4	48	11.0
54	48	64	C 15	Cuir, chaussures	70	6.0 D	6	9.4	18	34.6
851	950	901	C 16	Articles en bois et en liège, vannerie et sparterie	915	2.6 B	14	1.6	77	9.2
1155	1140	1148	C 17-18	Industrie du papier, imprimerie	1140	4.1 B	-8	-0.7	-23	-2.0
1420	1492	1478	C 19-21	Industrie chimique, raffinage de pétrole	1504	2.8 B	26	1.8	7	0.5
832	1002	963	C 22	Matières plastiques, caoutchouc	962	4.9 B	-1	-0.1	-95	-9.0
549	602	597	C 23	Verres, céramiques et produits en ciment	621	3.8 C	24	4.0	44	7.6
3079	3596	3720	C 24-25	Métallurgie, produits métalliques	3695	4.4 A	-25	-0.7	106	3.0
3686	4376	4696	C 26-27	Electrotechnique, électronique, montres,optique	4676	4.3 A	-20	-0.4	207	4.6
1360	1771	2097	- C 2652	- Montres	2107	7.3 B	10	0.5	250	13.5
1762	1997	2122	C 28	Fabrication de machines	2108	2.9 B	-14	-0.7	-30	-1.4
384	408	439	C 29-30	Fabrication de véhicules	439	3.6 C	-	-	27	6.6
1401	1547	1754	C 31-33	Meubles; Réparation de machines	1721	3.8 B	-33	-1.9	148	9.4
342	354	394	D 35	Production et distribution d'énergie	407	1.6 B	13	3.3	20	5.2
418	467	439	E 36-39	Reconversion; traitement et distribution d'eau	457	3.3 C	18	4.1	10	2.2
13231	14674	11173	F 41-43	Bâtiment et génie civil 4)	11901	4.2 A	728	6.5	81	0.7
19624	20558	21807	G 45-47	Commerce, entretien et réparation d'automobiles	21380	3.9 A	-427	-2.0	551	2.6
2335	2471	2654	G 45	Commerce, réparation d'auto	2489	3.2 A	-165	-6.2	54	2.2
7745	8173	8272	G 46	Commerce de gros	8224	4.0 A	-48	-0.6	-66	-0.8
9544	9915	10881	G 47	Commerce de détail	10667	3.9 A	-214	-2.0	563	5.6
5203	5420	5397	H 49-53	Trafic et transports	5527	3.1 A	130	2.4	264	5.0
13348	13398	12263	I 55-56	Hôtellerie et restauration	13927	7.6 A	1664	13.6	-376	-2.6
4309	4518	4838	J 58-63	Information et communication	4797	3.6 A	-41	-0.8	241	5.3
2154	2317	2385	- J 62	- Informatique	2378	3.3 B	-7	-0.3	53	2.3
6835	6626	7115	K 64-66	Activités financières et d'assurance	7099	2.9 A	-16	-0.2	516	7.8
3895	3666	3854	- K 64	- Banques	3876	2.7 A	22	0.6	186	5.0
1105	1042	1116	- K 65	- Assurances	1082	2.1 B	-34	-3.0	95	9.6
1230	1349	1411	L 68	Activités immobilières	1427	3.0 B	16	1.1	59	4.3
8946	9523	10471	M 69-75	Activités spécialisées, scientifiques et techn.	10299	3.0 A	-172	-1.6	633	6.5
536	564	620	- M 72	- Recherche et développement	598	3.2 C	-22	-3.5	3	0.5
10599	10968	9733	N 77-82	Activités de services administratifs et de soutien 4) 5)	10013	...	280	2.9	-295	-2.9
3042	3218	3524	O 84	Administration publique, assurances sociales	3577	1.7 A	53	1.5	236	7.1
4065	4322	5106	P 85	Enseignement	4872	2.0 A	-234	-4.6	245	5.3
10035	10632	12033	Q 86-88	Santé et action sociale	11908	2.4 A	-125	-1.0	812	7.3
1696	1743	1867	R 90-93	Arts, spectacles et activités récréatives	1920	3.7 B	53	2.8	176	10.1
3214	3483	3652	S 94-96	Autres activités de services	3597	3.0 A	-55	-1.5	1	0.0
1025	1072	1172	T 97-98	Ménages privés avec du personnel domestique	1226	...	54	4.6	179	17.1
9922	8590	7821		Non spécifié, autres	7663	...	-158	-2.0	-560	-6.8

L'explication des termes se trouve en pages 26 à 28.

1) Classement des branches économiques selon NOGA 2008.

2) Sur les 4'493'249 personnes actives recensées par le pooling 2012 - 2014, 515'964 personnes n'affichent pas d'indication de la branche économique.

Parmi ceux-ci se trouvent 213'229 chômeurs. Ainsi, les taux de chômage par secteurs économiques sont légèrement surestimés et ne sont pas directement comparables avec les autres taux de chômage de la statistique du marché du travail réalisée par le SECO.

3) Coefficient de variation (CV): A=0.0-1.0%, B=1.1-2.0%, C=2.1-5.0%, D=5.1-10.0%, E=10.1-16.5%, F=16.6-25.0%, G>25%.

4) Depuis sept. 2012, le système de placement PLASTA permet désormais de saisir également l'employeur économique pour les chômeurs dont le dernier employeur était un placeur privé (code NOGA 78 «Activités liées à l'emploi»). Ce changement entraîne une réduction d'environ 39% du nombre de chômeurs dans les « Activités de services administratifs et de soutien » par rapport à l'ancien recensement et une augmentation d'environ 25% pour le secteur de la construction notamment.

5) Il n'est pas possible de calculer le taux de ce chômage pour les branches économiques NOGA N 77 à 82 car le groupe NOGA 78 «Activités des agences privées de placement» comprend également des chômeurs appartenant à d'autres branches économiques.

T4: Chômeurs inscrits selon les groupes de professions¹⁾

Moyenne annuelle		Sept. 2016			Octobre 2016					
2014	2015				Effectifs	Variation par rapport		au mois précédent		au mois de l'année précédente
Effectifs		Nombre				Taux ²⁾ CV ³⁾	absolue	relative (en %)	absolue	relative (en %)
136764	142810	142675	Total	144531			1856	1.3	3262	2.3
2346	2396	1817	11 Agriculture, économie forestière, élevage et soins aux animaux	2039	1.7 A	222	12.2	-206	-9.2	
1020	1059	1102	21 Prod. de denrées alimentaires, de boissons et de tabacs	1106	3.0 B	4	0.4	32	3.0	
439	449	489	22 Industrie textile et industrie du cuir	482	3.1 C	-7	-1.4	29	6.4	
36	34	33	23 Travail de la céramique et du verre	34	2.6 D	1	3.0	-	-	
3688	4344	4400	24 Usinage de métaux et de la construction de machines	4417	4.1 A	17	0.4	124	2.9	
2686	3063	3405	25 Electrotechnique, électronique, industrie horlogère, construction de véhicules et outillage	3251	3.7 A	-154	-4.5	90	2.8	
878	946	838	26 Industrie du bois et du papier	864	2.3 B	26	3.1	24	2.9	
637	631	618	27 Arts graphiques	589	3.7 C	-29	-4.7	-74	-11.2	
608	661	673	28 Industrie chimique et matières plastiques	644	2.9 B	-29	-4.3	-19	-2.9	
6648	7086	6922	29 Autres professions du façonnage et de la manufacture 4)	7029	11.6 B	107	1.5	75	1.1	
1920	2155	2339	31 Ingénieurs	2337	2.2 A	-2	-0.1	178	8.2	
911	1006	1064	32 Techniciens	1068	1.7 B	4	0.4	42	4.1	
1889	2155	2352	33-34 Dessin technique	2281	2.7 A	-71	-3.0	56	2.5	
1673	1819	1479	35 Machinistes	1577	4.7 B	98	6.6	42	2.7	
3116	3141	3295	36 Informatique	3266	3.0 A	-29	-0.9	41	1.3	
13094	14097	9990	41 Construction	10770	5.0 A	780	7.8	-244	-2.2	
117	113	107	42 Exploitation minière, travail de la pierre et fabrication de matériaux de construction	106	3.5 D	-1	-0.9	14	15.2	
15774	16590	18284	51 Professions commerciales et de la vente	17929	5.5 A	-355	-1.9	842	4.9	
2909	3020	3149	52 Publicité et marketing, tourisme et admin. fiduciaire	3128	3.2 A	-21	-0.7	40	1.3	
4319	4557	4190	53 Transports et circulation	4285	3.3 A	95	2.3	-16	-0.4	
976	974	866	54 Professions des postes et télécommunications	857	3.1 B	-9	-1.0	-118	-12.1	
16702	16540	15717	61 Hôtellerie et restauration et économie domestique 5)	17224	8.0 A	1507	9.6	-173	-1.0	
7216	7405	7368	62 Nettoyage, hygiène et soins corporels	7572	4.4 A	204	2.8	47	0.6	
7445	7669	8415	71 Entrepreneurs, directeurs et fonctionnaires supérieurs	8422	2.3 A	7	0.1	727	9.4	
12204	12471	13296	72 Professions commerciales et administratives	13066	2.9 A	-230	-1.7	330	2.6	
2705	2701	2866	73 Professionnels de la banque et employés d'assurance	2876	3.2 A	10	0.3	196	7.3	
1059	1135	1179	74 Prof. afférentes au maintien de l'ordre et à la sécurité	1226	2.2 B	47	4.0	86	7.5	
608	644	750	75 Professions judiciaires	741	2.0 B	-9	-1.2	116	18.6	
1128	1140	1166	81 Professions des médias et apparentées	1184	2.4 B	18	1.5	2	0.2	
1513	1553	1641	82 Professions artistiques	1613	3.1 B	-28	-1.7	53	3.4	
4579	4700	5392	83-84 Assistance sociale et spirituelle et éducation	5309	1.6 A	-83	-1.5	469	9.7	
1591	1690	1694	85 Sciences soc., humaines, naturelles, physiques et exactes	1711	5.1 B	17	1.0	-26	-1.5	
5231	5440	6136	86 Professions de la santé	6078	1.8 A	-58	-0.9	500	9.0	
284	291	302	87 Professions du sport et du divertissement	307	3.8 C	5	1.7	26	9.3	
458	525	688	91 Professions du secteur tertiaire spa	677	1.4 B	-11	-1.6	159	30.7	
8297	8454	8359	92-93 Autres professions	8161	-198	-2.4	-301	-3.6	
61	156	294	Non spécifié	305	11	3.7	99	48.1	

L'explication des termes se trouve en pages 26 à 28.

1) Classement des groupes de professions selon la NSP 2000 de l'Office fédéral de la statistique.

2) Sur les 4'493'249 personnes actives recensées par le pooling 2012 - 2014, 410'151 personnes n'affichent pas l'indication de leur profession. Parmi ceux-ci se trouvent 213'229 chômeurs. Ainsi, les taux de chômage par profession sont légèrement surestimés et ne sont pas directement comparables avec les autres taux de chômage de la statistique du marché du travail réalisée par le SECO.

3) Coefficient de variation (CV): A=0.0-1.0%, B=1.1-2.0%, C=2.1-5.0%, D=5.1-10.0%, E=10.1-16.5%, F=16.6-25.0%, G>25%.

4) Ce groupe de professions comprend principalement des activités n'exigeant que peu de qualifications professionnelles et des travaux auxiliaires.

5) Dont économie domestique 2172 personnes (octobre 2016).

T5: Chômeurs inscrits selon les classes d'âge

Moyenne annuelle		Sept. 2016											Octobre 2016	
2014	2015												Effectifs	Variation par rapport
Effectifs			Effectifs			au mois précédent		au mois de l'année précédente		Entrées	Sorties			
Nombre	Taux	CV ¹⁾	absolue	relative (en %)	absolue	relative (en %)								
136764	142810	142675	Total	144531	3.2	A	1856	1.3	3262	2.3	31872	30016		
4235	4431	5436	15-19 ans	4756	2.5	A	-680	-12.5	-267	-5.3	1188	1610		
13833	14343	14591	20-24 ans	14339	4.0	A	-252	-1.7	-448	-3.0	4136	4327		
18143	19016	18941	25-29 ans	19318	4.1	A	377	2.0	478	2.5	4967	4571		
18981	19963	19376	30-34 ans	19848	3.9	A	472	2.4	267	1.4	4615	4180		
16697	17465	17355	35-39 ans	17768	3.6	A	413	2.4	593	3.5	3962	3596		
15517	16169	15581	40-44 ans	16002	3.0	A	421	2.7	406	2.6	3467	3035		
16066	16269	15410	45-49 ans	15706	2.7	A	296	1.9	18	0.1	3222	2918		
14044	14901	15067	50-54 ans	15425	2.9	A	358	2.4	934	6.4	3080	2807		
10950	11683	11892	55-59 ans	12179	2.8	A	287	2.4	673	5.8	2106	1853		
8299	8572	9026	60 ans et plus	9190	2.5	A	164	1.8	608	7.1	1129	1119		
			Hommes											
76679	80978	77602	Total	79062	3.3	A	1460	1.9	1564	2.0	18003	16543		
2437	2546	2991	15-19 ans	2608	2.6	A	-383	-12.8	-179	-6.4	656	902		
7603	7983	7767	20-24 ans	7645	4.1	A	-122	-1.6	-147	-1.9	2320	2427		
9555	10206	9644	25-29 ans	9852	4.0	A	208	2.2	124	1.3	2667	2449		
10146	10820	9878	30-34 ans	10234	3.7	A	356	3.6	-4	-0.0	2556	2206		
9182	9709	9063	35-39 ans	9413	3.5	A	350	3.9	249	2.7	2245	1924		
8731	9190	8449	40-44 ans	8750	3.0	A	301	3.6	168	2.0	1974	1646		
9126	9418	8575	45-49 ans	8748	2.8	A	173	2.0	-85	-1.0	1809	1632		
8122	8693	8500	50-54 ans	8746	3.0	A	246	2.9	560	6.8	1788	1589		
6526	6987	7015	55-59 ans	7235	3.0	A	220	3.1	463	6.8	1261	1063		
5253	5428	5720	60 ans et plus	5831	2.6	A	111	1.9	415	7.7	727	705		
			Femmes											
60085	61832	65073	Total	65469	3.2	A	396	0.6	1698	2.7	13869	13473		
1798	1885	2445	15-19 ans	2148	2.4	A	-297	-12.1	-88	-3.9	532	708		
6230	6360	6824	20-24 ans	6694	3.8	A	-130	-1.9	-301	-4.3	1816	1900		
8588	8810	9297	25-29 ans	9466	4.1	A	169	1.8	354	3.9	2300	2122		
8836	9143	9498	30-34 ans	9614	4.1	A	116	1.2	271	2.9	2059	1974		
7515	7755	8292	35-39 ans	8355	3.7	A	63	0.8	344	4.3	1717	1672		
6786	6978	7132	40-44 ans	7252	2.9	A	120	1.7	238	3.4	1493	1389		
6940	6851	6835	45-49 ans	6958	2.5	A	123	1.8	103	1.5	1413	1286		
5921	6208	6567	50-54 ans	6679	2.7	A	112	1.7	374	5.9	1292	1218		
4424	4696	4877	55-59 ans	4944	2.5	A	67	1.4	210	4.4	845	790		
3046	3144	3306	60 ans et plus	3359	2.3	A	53	1.6	193	6.1	402	414		

L'explication des termes se trouve en pages 26 à 28.

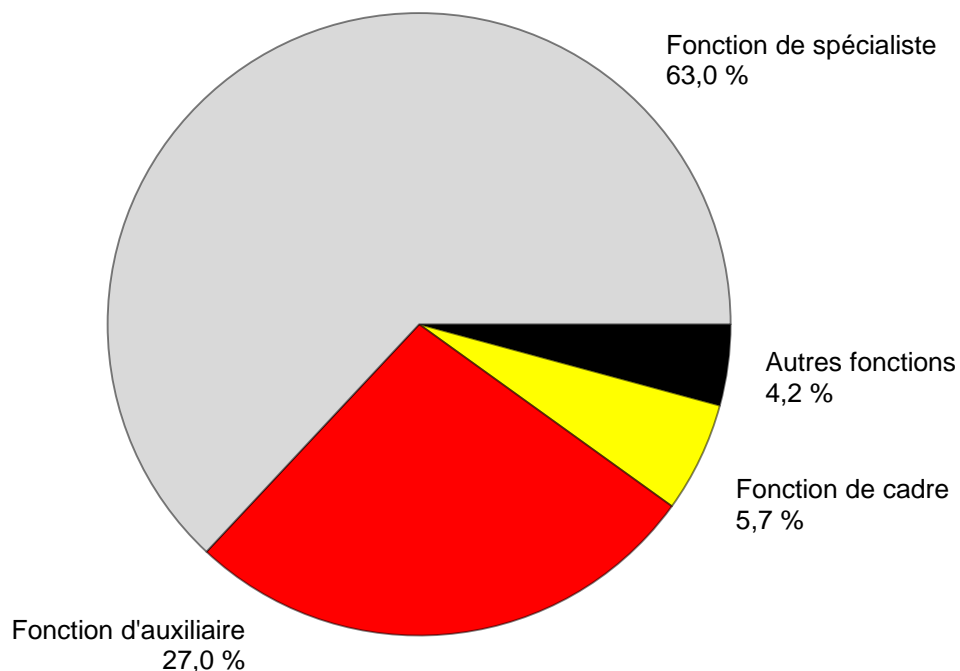
¹⁾ Coefficient de variation (CV): A=0.0-1.0%, B=1.1-2.0%, C=2.1-5.0%, D=5.1-10.0%, E=10.1-16.5%, F=16.6-25.0%, G>25%.

T6: Chômeurs inscrits selon la dernière fonction exercée

Moyenne annuelle		Sept. 2016		Octobre 2016							
2014	2015			Effectifs	Variation par rapport				Flux		
		au mois précédent			au mois de l'année précédente		Entrées	Sorties			
Nombre	Part (en %)			absolue	relative (en %)	absolue			relative (en %)		
136764	142810	142675	Total	144531	100.0	1856	1.3	3262	2.3	31872	30016
506	489	456	Indépendants	455	0.3	-1	-0.2	-31	-6.4	101	100
7671	8067	8364	Cadres	8280	5.7	-84	-1.0	220	2.7	1129	1253
84543	88463	90661	Spécialistes	91116	63.0	455	0.5	3261	3.7	19578	19156
38979	40584	37159	Auxiliaires	39050	27.0	1891	5.1	-93	-0.2	9759	7858
2565	2658	3291	Apprentis	3058	2.1	-233	-7.1	44	1.5	718	929
703	768	910	Stagiaire	856	0.6	-54	-5.9	32	3.9	203	242
1714	1715	1769	Ecoliers, étudiants	1651	1.1	-118	-6.7	-171	-9.4	374	470
83	67	65	Travailleurs à domicile	65	0.0	-	-	-	-	10	8
-	-	-	Non spécifié	-	-	-	-	-	-	-	-

L'explication des termes se trouve en pages 26 à 28.

G7: Chômeurs inscrits selon la dernière fonction exercée, octobre 2016



T7: Chômeurs de longue durée

Moyenne annuelle		Sept. 2016		Octobre 2016						
2014	2015			Effectifs	Variation par rapport				Part en % du total des chô- meurs	
Effectifs		au mois précédent			au mois de l'année précédente					
Nombre	Part (en %)	absolue		relative (en %)	absolue	relative (en %)				
22185	21770	23985	Total	23787	100.0	-198	-0.8	2313	10.8	16.5
			Selon la région:							
12003	12117	14249	Suisse alémanique	14169	59.6	-80	-0.6	2089	17.3	15.6
10183	9652	9736	Suisse romande et Tessin	9618	40.4	-118	-1.2	224	2.4	17.8
			Selon le sexe:							
9714	9513	10373	Femmes	10195	42.9	-178	-1.7	699	7.4	15.6
12471	12256	13612	Hommes	13592	57.1	-20	-0.1	1614	13.5	17.2
			Selon la nationalité:							
12090	11970	13314	Suisses	13180	55.4	-134	-1.0	1412	12.0	16.7
10095	9799	10671	Etrangers	10607	44.6	-64	-0.6	901	9.3	16.1
			Selon l'âge:							
463	445	508	15-24 ans	475	2.0	-33	-6.5	31	7.0	2.5
12579	12059	13303	25-49 ans	13200	55.5	-103	-0.8	1227	10.2	14.9
9143	9266	10174	50 ans et plus	10112	42.5	-62	-0.6	1055	11.6	27.5
			Pour quelques groupes de professions:							
606	601	762	Usinage de métaux et constr. machines	795	3.3	33	4.3	181	29.5	18.0
382	410	531	Electrotechnique, électronique, industrie horlogère, construction de véhicules et outillage	523	2.2	-8	-1.5	118	29.1	16.1
1440	1360	1528	Autres prof. du façonnage et de la manufacture	1562	6.6	34	2.2	221	16.5	22.2
579	579	604	Informatique	586	2.5	-18	-3.0	8	1.4	17.9
1367	1411	1436	Construction	1459	6.1	23	1.6	146	11.1	13.5
2473	2420	2775	Professions commerciales et de la vente	2732	11.5	-43	-1.5	293	12.0	15.2
476	475	523	Publicité et marketing, tourisme et admin. fiduciaire	520	2.2	-3	-0.6	31	6.3	16.6
821	799	854	Transports et circulation	866	3.6	12	1.4	86	11.0	20.2
2566	2389	2428	Hôtel, restauration économie domestique	2404	10.1	-24	-1.0	56	2.4	14.0
1444	1411	1492	Nettoyage, hygiène et soins corporels	1453	6.1	-39	-2.6	59	4.2	19.2
1371	1367	1582	Entrepreneurs, directeurs et fonctionnaires supérieurs	1573	6.6	-9	-0.6	233	17.4	18.7
2113	2070	2243	Professions commerciales et administratives	2185	9.2	-58	-2.6	152	7.5	16.7
587	590	587	Prof. de la banque et employés d'assurance	547	2.3	-40	-6.8	-46	-7.8	19.0
705	694	797	Assistance sociale et spirituelle et éducation	777	3.3	-20	-2.5	87	12.6	14.6
686	708	763	Professions de la santé	751	3.2	-12	-1.6	69	10.1	12.4

L'explication des termes se trouve en pages 26 à 28.

T8: Chômage des jeunes (15-24 ans)

Moyenne annuelle		Sept. 2016		Octobre 2016								
2014	2015			Effectifs	Variation par rapport				Taux CV ¹⁾	Variation en points de % par rapport		
		au mois précédent			au mois de l'année précédente					au mois préc.	à l'année préc.	
				Nombre	absolue	relative (en %)	absolue	relative (en %)				
18067	18774	20027	Total	19095	-932	-4.7	-715	-3.6	3.5	A	-0.1	-0.1
			Selon la région:									
11358	12088	13142	Suisse alémanique	12618	-524	-4.0	-254	-2.0	3.1	A	-0.1	-
6709	6686	6885	Suisse romande et Tessin	6477	-408	-5.9	-461	-6.6	4.6	A	-0.2	-0.5
			Selon le sexe:									
8028	8246	9269	Femmes	8842	-427	-4.6	-389	-4.2	3.3	A	-0.2	-0.2
10039	10528	10758	Hommes	10253	-505	-4.7	-326	-3.1	3.6	A	-0.2	-0.1
			Selon la nationalité:									
11816	12278	13523	Suisses	12811	-712	-5.3	-240	-1.8	2.9	A	-0.1	-
6251	6495	6504	Etrangers	6284	-220	-3.4	-475	-7.0	5.9	A	-0.2	-0.5
			Selon l'âge:									
4235	4431	5436	15-19 ans	4756	-680	-12.5	-267	-5.3	2.5	A	-0.4	-0.1
13833	14343	14591	20-24 ans	14339	-252	-1.7	-448	-3.0	4.0	A	-	-0.1
			Selon la durée écoulée:									
14777	15309	17204	1-6 mois	16414	-790	-4.6	-789	-4.6
2827	3020	2315	7-12 mois	2206	-109	-4.7	43	2.0
463	445	508	> 1 année	475	-33	-6.5	31	7.0
			Par fonctions choisies:									
9897	10462	11747	Spécialistes	11114	-633	-5.4	-125	-1.1
4222	4254	3514	Auxiliaires	3599	85	2.4	-472	-11.6
2217	2290	2834	Apprentis	2622	-212	-7.5	11	0.4
379	407	500	Stagiaires	454	-46	-9.2	8	1.8
1313	1318	1390	Ecoliers, étudiants	1264	-126	-9.1	-138	-9.8

L'explication des termes se trouve en pages 26 à 28.

¹⁾ Coefficient de variation (CV): A=0.0-1.0%, B=1.1-2.0%, C=2.1-5.0%, D=5.1-10.0%, E=10.1-16.5%, F=16.6-25.0%, G>25%.

T9: Places vacantes annoncées

Moyenne annuelle		Sept. 2016		Octobre 2016							
2014	2015			Effectifs	Variation par rapport				Flux		
		au mois précédent			au mois de l'année précédente		Entrées 1)	Sorties			
		Nombre		Part (en %)	absolue	relative (en %)			absolue	relative (en %)	
12362	10029	11031	Total	10910	100.0	-121	-1.1	1439	15.2	5700	5821
...	...	10911	Dessaisonnalisé ²⁾	11082	...	171	1.6
			Selon le temps de travail:								
10314	8069	8876	Temps complet	8748	80.2	-128	-1.4	1110	14.5	4514	4635
2048	1960	2155	Temps partiel	2162	19.8	7	0.3	329	17.9	1186	1186
			Selon les cantons:								
2774	2184	2458	Zurich	2372	21.7	-86	-3.5	150	6.8	1164	1251
478	443	588	Berne	600	5.5	12	2.0	178	42.2	299	287
144	139	138	Lucerne	143	1.3	5	3.6	20	16.3	59	54
40	33	29	Uri	26	0.2	-3	-10.3	-5	-16.1	6	9
153	123	86	Schwytz	90	0.8	4	4.7	-17	-15.9	46	42
-	-	-	Obwald ³⁾	-	-	-	-	-	-	-	-
49	50	61	Nidwald	50	0.5	-11	-18.0	-17	-25.4	12	23
38	23	21	Glaris	21	0.2	-	-	-7	-25.0	9	9
323	215	224	Zoug	244	2.2	20	8.9	48	24.5	142	122
295	309	291	Fribourg	269	2.5	-22	-7.6	17	6.7	203	225
238	185	200	Soleure	182	1.7	-18	-9.0	49	36.8	124	142
148	119	137	Bâle-Ville	157	1.4	20	14.6	49	45.4	100	80
300	281	296	Bâle-Campagne	281	2.6	-15	-5.1	19	7.3	99	114
161	80	75	Schaffhouse	77	0.7	2	2.7	5	6.9	42	40
28	32	66	Appenzell Rh.-Ext.	71	0.7	5	7.6	47	195.8	24	19
10	5	4	Appenzell Rh.-Int.	3	0.0	-1	-25.0	1	50.0	1	2
753	656	759	Saint-Gall	744	6.8	-15	-2.0	116	18.5	296	311
392	390	463	Grisons	449	4.1	-14	-3.0	-49	-9.8	180	194
1782	1207	1001	Argovie	1011	9.3	10	1.0	26	2.6	470	459
483	358	462	Thurgovie	435	4.0	-27	-5.8	113	35.1	221	248
375	322	487	Tessin	523	4.8	36	7.4	240	84.8	329	293
1850	1636	1878	Vaud	1900	17.4	22	1.2	355	23.0	851	829
487	446	466	Valais	433	4.0	-33	-7.1	-56	-11.5	264	297
280	217	205	Neuchâtel	205	1.9	-	-	-7	-3.3	97	97
666	487	559	Genève	531	4.9	-28	-5.0	150	39.4	626	654
117	89	77	Jura	93	0.9	16	20.8	14	17.7	36	20

L'explication des termes se trouve en pages 26 à 28.

- ¹⁾ Toutes les annonces de places vacantes à pourvoir immédiatement ou à une date ultérieure.
- ²⁾ Méthode permettant d'éliminer la composante saisonnière d'une série chronologique. Le procédé X-12 utilisé ici recalcule toute la série pour chaque nouvelle donnée, d'où les fluctuations possibles des valeurs corrigées d'un mois à l'autre. Ces valeurs apparaissent en italique.
- ³⁾ Les nouvelles places vacantes saisies pour Obwald, sont comprises sous Nidwald depuis juillet 2009.

T10: Série chronologique chômeurs inscrits

	Janv.	Févr.	Mars	Avril	Mai	Juin	Juillet	Août	Sept.	Oct.	Nov.	Déc.	Ø
1995	167815	165351	160774	156684	151959	146342	146104	145726	143458	146364	152102	157115	153316
1996	164656	166102	165305	164151	162377	159964	161586	163705	166409	174107	183026	192171	168630
1997	205501	206291	202207	197732	192091	185320	182477	180843	177229	173484	175927	180549	188304
1998	182492	176548	165683	153897	142360	130779	125994	122225	117544	115513	118576	124309	139660
1999	125883	122026	114073	105912	98598	92399	90122	87487	85096	84263	86328	91041	98602
2000	92631	88702	81548	75642	69788	65962	65140	63708	62329	62953	65721	69724	71987
2001	72295	69766	65625	63032	61097	59176	60166	61079	62170	68298	77633	86027	67197
2002	93714	94472	92371	92025	90930	90705	92948	96362	101889	110197	120627	129809	100504
2003	138944	142023	141808	141624	140609	140485	141699	143672	146688	151259	156598	162835	145687
2004	168163	165979	160849	155061	148816	144103	143125	145923	146341	147911	152409	158416	153091
2005	162032	160451	155681	150671	145370	140661	139902	142359	142728	144066	146762	151764	148537
2006	154204	150099	143249	136360	129486	122837	121725	123074	121876	122765	124133	128580	131532
2007	131057	126395	117915	112829	106200	99781	99779	100757	99681	102039	104820	109012	109189
2008	111877	108457	103777	100880	95166	91477	92163	94039	95980	100471	107652	118762	101725
2009	128430	132402	134713	136709	135128	140253	145364	150831	154409	158138	163950	172740	146089
2010	175765	172999	166032	158570	151074	144473	142330	142879	140040	139365	141668	148636	151986
2011	148784	143325	134905	123448	114684	110378	109200	111687	111344	115178	121109	130662	122892
2012	134317	133154	126392	123158	118860	114868	116294	119823	120347	125536	132067	142309	125594
2013	148158	146001	138993	135851	131290	126498	128516	129956	131072	133443	139073	149437	136524
2014	153260	149259	142846	137087	130310	126632	127054	128434	129965	132397	136552	147369	136764
2015	150946	149921	145108	141131	136349	133256	133754	136983	138226	141269	148143	158629	142810
2016	163644	161417	155324	149540	144778	139127	139310	142858	142675	144531			

L'explication des termes se trouve en pages 26 à 28.

T11: Série chronologique taux de chômage ¹⁾

	Janv.	Févr.	Mars	Avril	Mai	Juin	Juillet	Août	Sept.	Oct.	Nov.	Déc.	Ø
1995	4.6	4.6	4.4	4.3	4.2	4.0	4.0	4.0	4.0	4.0	4.2	4.3	4.2
1996	4.5	4.6	4.6	4.5	4.5	4.4	4.5	4.5	4.6	4.8	5.1	5.3	4.7
1997	5.7	5.7	5.6	5.5	5.3	5.1	5.0	5.0	4.9	4.8	4.9	5.0	5.2
1998	5.0	4.9	4.6	4.2	3.9	3.6	3.5	3.4	3.2	3.2	3.3	3.4	3.9
1999	3.5	3.4	3.1	2.9	2.7	2.6	2.5	2.4	2.3	2.3	2.4	2.5	2.7
2000	2.3	2.2	2.1	1.9	1.8	1.7	1.7	1.6	1.6	1.6	1.7	1.8	1.8
2001	1.8	1.8	1.7	1.6	1.5	1.5	1.5	1.5	1.6	1.7	2.0	2.2	1.7
2002	2.4	2.4	2.3	2.3	2.3	2.3	2.4	2.4	2.6	2.8	3.1	3.3	2.5
2003	3.5	3.6	3.6	3.6	3.6	3.6	3.6	3.6	3.7	3.8	4.0	4.1	3.7
2004	4.3	4.2	4.1	3.9	3.8	3.7	3.6	3.7	3.7	3.7	3.9	4.0	3.9
2005	4.1	4.1	3.9	3.8	3.7	3.6	3.5	3.6	3.6	3.7	3.7	3.8	3.8
2006	3.9	3.8	3.6	3.5	3.3	3.1	3.1	3.1	3.1	3.1	3.1	3.3	3.3
2007	3.3	3.2	3.0	2.9	2.7	2.5	2.5	2.6	2.5	2.6	2.7	2.8	2.8
2008	2.8	2.7	2.6	2.6	2.4	2.3	2.3	2.4	2.4	2.5	2.7	3.0	2.6
2009	3.3	3.4	3.4	3.5	3.4	3.6	3.7	3.8	3.9	4.0	4.2	4.4	3.7
2010	4.1	4.0	3.8	3.7	3.5	3.3	3.3	3.3	3.2	3.2	3.3	3.4	3.5
2011	3.4	3.3	3.1	2.9	2.7	2.6	2.5	2.6	2.6	2.7	2.8	3.0	2.8
2012	3.1	3.1	2.9	2.8	2.7	2.7	2.7	2.8	2.8	2.9	3.1	3.3	2.9
2013	3.4	3.4	3.2	3.1	3.0	2.9	3.0	3.0	3.0	3.1	3.2	3.5	3.2
2014	3.4	3.3	3.2	3.1	2.9	2.8	2.8	2.9	2.9	2.9	3.0	3.3	3.0
2015	3.4	3.3	3.2	3.1	3.0	3.0	3.0	3.0	3.1	3.1	3.3	3.5	3.2
2016	3.6	3.6	3.5	3.3	3.2	3.1	3.1	3.2	3.2	3.2			

L'explication des termes se trouve en pages 26 à 28.

1) Nombre de chômeurs inscrits le jour de référence divisé par le nombre de personnes actives selon le relevé structurel sur la vie active des années 2012, 2013 et 2014 (pooling sur trois ans [2012-2014], 4'493'249 personnes au total). Entre 2010 et 2013, basé sur le relevé structurel 2010: 4'322'899 personnes. Entre 2000 et 2009, basé sur RP 2000: 3'946'988 personnes. Entre 1990 et 1999, basé sur RP 1990: 3'621'716 personnes.

T12: Série chronologique demandeurs d'emploi inscrits

	Janv.	Févr.	Mars	Avril	Mai	Juin	Juillet	Août	Sept.	Oct.	Nov.	Déc.	Ø
1995	182240	179899	176174	172731	169820	166300	168070	169043	169689	174170	182041	188416	174883
1996	196999	199542	199551	199393	199135	198161	201144	203260	206938	215965	225690	234998	206731
1997	247914	251377	249483	247660	244361	241470	241455	241032	240072	239729	243922	247862	244695
1998	249222	244901	237986	230199	221901	213117	208370	203214	199869	198003	200202	203228	217518
1999	202752	199228	191859	183055	175138	167516	162771	157526	153279	151272	152497	154154	170921
2000	152261	148127	140225	132761	125283	119828	116250	112612	110089	109806	112616	115732	124633
2001	116770	114575	110115	105857	102990	100812	100534	100552	101302	108910	120808	129849	109423
2002	138443	140581	140468	140054	139202	139715	142271	145202	151503	161105	173500	183262	149609
2003	192586	197493	199702	200654	201123	201919	203712	205636	209495	215050	222282	228245	206491
2004	232197	231361	228212	222858	216377	212588	210740	212785	213733	215504	222102	227634	220508
2005	229624	228701	224525	219020	214024	210257	208300	210114	210888	212534	216859	220999	217154
2006	221825	218394	212486	204316	196638	189892	186936	186654	184880	186149	188641	192156	197414
2007	193176	188902	180298	173806	165843	158677	157068	156235	154395	157458	161214	164838	167659
2008	166414	163744	159031	154894	148527	144546	143798	143549	145937	151390	160144	171279	154438
2009	180287	186273	191992	194726	192516	198990	204137	208568	212902	217972	226116	234359	204070
2010	236317	235667	231497	223804	215264	209270	205604	204989	202774	202675	206715	211709	215524
2011	210916	205989	197837	181041	171169	165742	162530	164070	164448	169191	177681	185706	179693
2012	187417	187315	180912	176142	170776	166437	167222	170276	170867	178532	188311	196898	178425
2013	201776	200495	194224	190367	185012	179806	181398	181129	183741	188536	196522	205802	190734
2014	208777	205934	199911	192829	184436	180689	180822	179880	183113	187715	193892	203926	191827
2015	206138	206369	204266	199346	192798	191090	190939	192669	196042	200920	210886	220209	200973
2016	222751	222888	218187	210926	206239	201131	199347	201989	203568	207512			

L'explication des termes se trouve en pages 26 à 28.

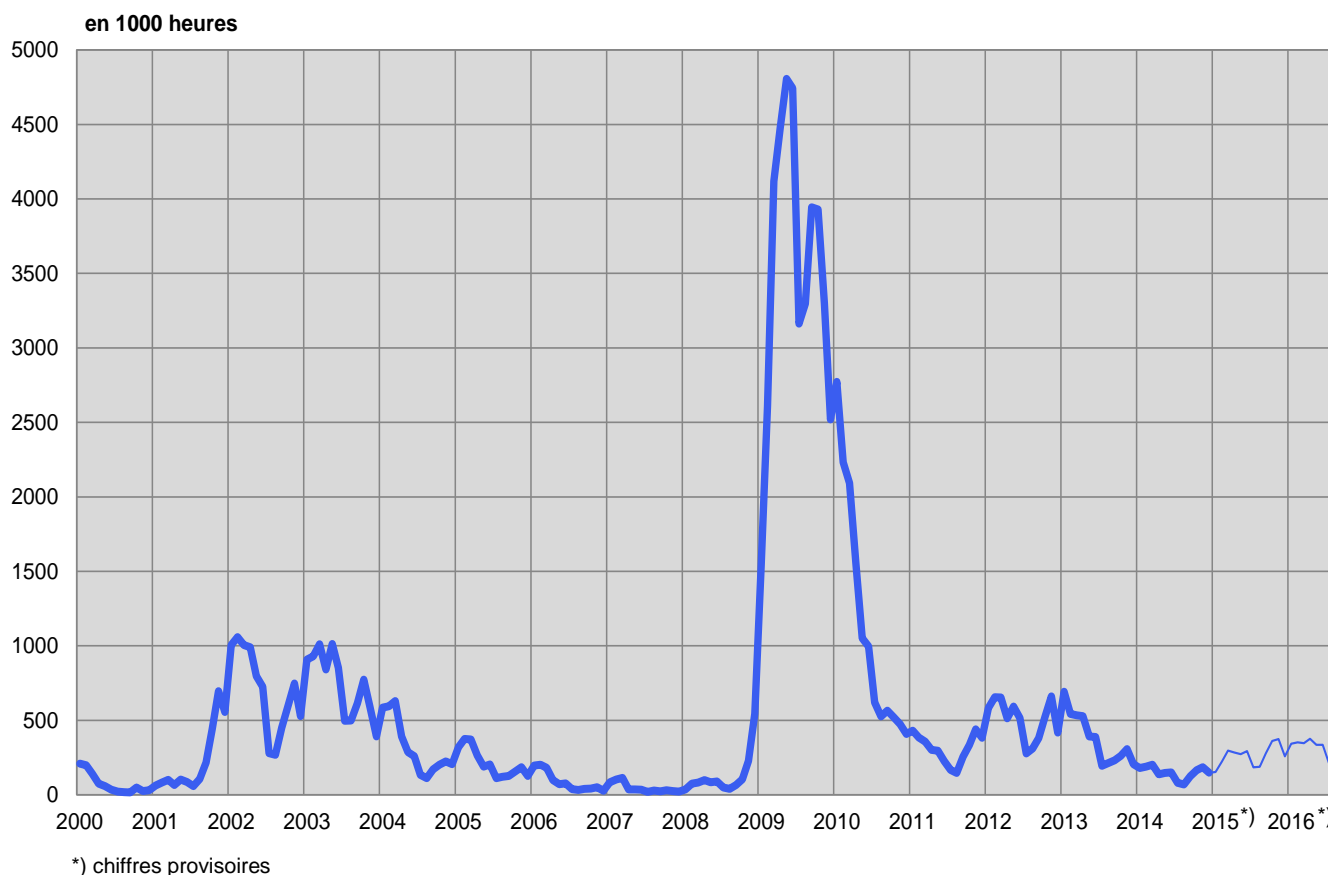
T13: Réductions de l'horaire de travail décomptées**Entreprises, travailleurs touchés et heures de travail perdues**

Caractéristiques	Août 2016 *)	Variation par rapport à			
		Juillet 2016		Août 2015	
		absolue	en %	absolue	en %
- Entreprises	444	-9	-2.0	37	9.1
- Travailleurs touchés	4465	215	5.1	1081	31.9
- Heures de travail perdues	254128	43472	20.6	66897	35.7

*) *en italiques* = chiffres provisoires.

(...) Les variations supérieures de plus de 200% ne sont pas publiées.

L'explication des termes se trouve en pages 26 à 28.

G8: Réduction de l'horaire de travail, heures de travail perdues décomptées

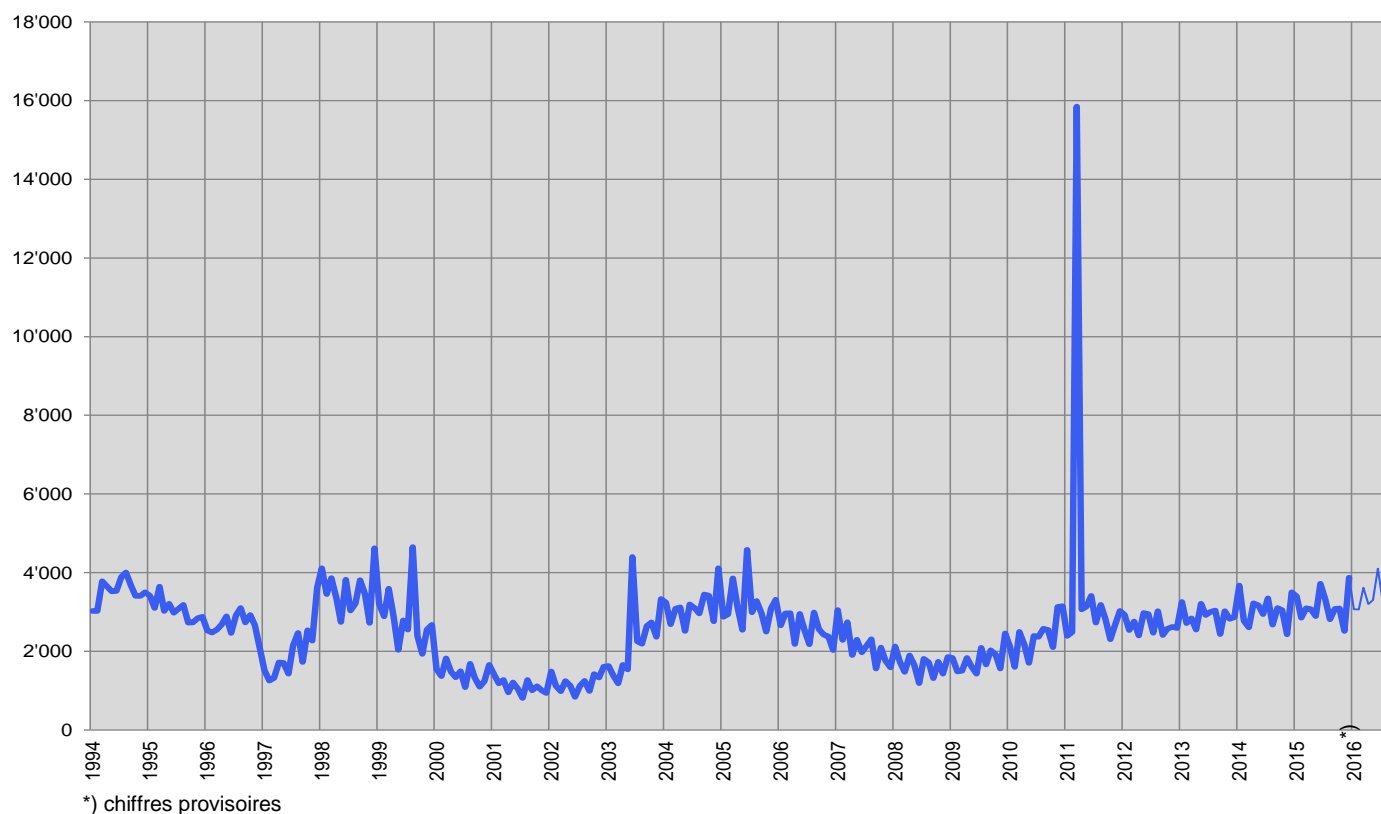
T14: Arrivées en fin de droits

	Janv.	Févr.	Mars	Avril	Mai	Juin	Juillet	Août	Sept.	Oct.	Nov.	Déc.	Ø
1996	2527	2475	2548	2675	2887	2464	2919	3099	2733	2921	2657	2077	2665
1997	1514	1251	1323	1718	1703	1432	2151	2463	1728	2531	2269	3620	1975
1998	4112	3454	3861	3363	2743	3820	3036	3212	3808	3452	2725	4623	3517
1999	3207	2886	3591	2877	2034	2788	2549	4648	2388	1936	2549	2671	2844
2000	1547	1365	1817	1482	1337	1494	1086	1681	1329	1097	1238	1656	1427
2001	1417	1182	1272	955	1206	1042	815	1271	1005	1111	1009	941	1102
2002	1485	1122	982	1243	1119	842	1123	1247	990	1417	1331	1610	1209
2003	1627	1384	1183	1656	1538	4395	2251	2188	2641	2732	2369	3331	2275
2004	3238	2688	3084	3117	2519	3191	3102	2963	3440	3416	2764	4111	3136
2005	2878	2939	3852	3123	2543	4583	2991	3275	2963	2499	3093	3309	3171
2006	2658	2964	2970	2187	2949	2547	2181	2985	2561	2426	2373	2030	2569
2007	3046	2286	2738	1905	2292	1971	2136	2303	1560	2093	1754	1592	2140
2008	2121	1719	1474	1894	1653	1192	1808	1715	1318	1736	1431	1851	1659
2009	1833	1488	1504	1828	1606	1428	2085	1666	2024	1914	1561	2451	1782
2010	2122	1603	2496	2166	1707	2390	2366	2573	2542	2106	3131	3143	2362
2011	2390	2487	15850	3063	3132	3406	2729	3180	2821	2306	2664	3026	3921
2012	2929	2540	2755	2402	2975	2946	2469	3021	2415	2573	2619	2592	2686
2013	3253	2714	2836	2551	3209	2925	3000	3037	2438	3021	2827	2868	2890
2014	3673	2771	2610	3219	3166	2946	3343	2677	3098	3045	2428	3501	3040
2015	3395	2851	3093	3070	2896	3716	3319	2811	3077	3088	2515	3871	3142
* 2016	<i>3068</i>	<i>3062</i>	<i>3619</i>	<i>3201</i>	<i>3300</i>	<i>4102</i>	<i>3283</i>	<i>3512</i>					

*) en italiques = chiffres provisoires.

L'explication des termes se trouve en pages 26 à 28.

Sur le total des personnes arrivées en fin de droits dans le courant du mois de août à fin octobre, 604 ou 17% avaient retrouvé un emploi et 713 ou 20% étaient toujours inscrites à un ORP. Ces dernières restent donc enregistrées comme demandeurs d'emploi ou chômeurs et continuent de bénéficier des services des ORP. Elles peuvent également participer aux mesures de marché du travail proposées. 2195 personnes arrivées en fin de droits (63%) n'étaient plus inscrites à un ORP (il n'est pas possible de les enregistrer ultérieurement comme ayant retrouvé du travail ou s'étant retirées du marché du travail).

G9: Arrivées en fin de droits

EXPLICATIONS

Chômeurs inscrits	Personnes annoncées auprès des offices régionaux de placement, qui n'ont pas d'emploi et sont immédiatement disponibles en vue d'un placement. Peu importe qu'elles touchent, ou non, une indemnité de chômage. Les chômeurs complets cherchent un poste à plein temps; les chômeurs partiels , un poste à temps partiel.
Demandeurs d'emploi inscrits Demandeurs d'emploi inscrits non-chômeurs	Tous les demandeurs d'emploi, chômeurs et non-chômeurs, qui sont inscrits aux offices régionaux de placement et cherchent un emploi. Demandeurs d'emploi qui sont inscrits aux offices régionaux de placement cependant qui, à la différence des chômeurs, ne sont pas immédiatement disponibles pour placement ou ont un emploi. Le nombre de demandeurs d'emploi non-chômeurs correspond à la différence entre le nombre de demandeurs d'emploi enregistrés et celui des chômeurs. Ils sont classés dans les quatre sous-catégories suivantes: nombre de personnes en programme d'emploi temporaire, en programme de reconversion et de perfectionnement, en gain intermédiaire et autres demandeurs d'emploi non-chômeurs.
Programmes d'emploi temporaire (PET)	Programmes financés par l'assurance-chômage dans le but de faciliter l'intégration ou la réinsertion professionnelles des assurés. Ils permettent aux participants de conserver leurs qualifications professionnelles et de développer de nouvelles aptitudes. L'emploi temporaire peut également prendre la forme de stages pratiques dans des entreprises ou dans l'administration ou de semestres de motivation pour les jeunes sortant de l'école.
Reconversion / perfectionnement	Le but des mesures de reconversion et de perfectionnement (cours) est d'améliorer rapidement et sensiblement l'aptitude au placement de l'assuré sur le marché du travail. La mesure peut également prendre la forme de stage de formation dans une entreprise ou dans le cadre d'une entreprise d'entraînement. Les demandeurs d'emploi non-chômeurs en mesure de reconversion ou de perfectionnement sont partiellement libérés de l'entretien de conseil afin de pouvoir se consacrer plus intensivement à la formation. Ils sont recensés dans le tableau 2c de la statistique des chômeurs. Les chômeurs en mesure de reconversion ou de perfectionnement ont par contre l'obligation de se présenter aux entretiens de conseil. Ces chômeurs sont recensés dans le tableau 1a de la statistique des chômeurs.
Gain intermédiaire	Est réputé gain intermédiaire tout gain que le bénéficiaire de l'assurance-chômage retire d'une activité salariée ou indépendante exercée pendant une période de contrôle dans le but d'éviter ou de diminuer le chômage.
Autres demandeurs d'emploi non-chômeurs	Entrent dans cette catégorie les bénéficiaires d'allocations d'initiation au travail, de la contribution aux frais de déplacement quotidien et aux frais de déplacement et de séjour hebdomadaires, des prestations au titre de l'encouragement d'une activité indépendante, les demandeurs d'emploi qui ne sont pas disponibles immédiatement pour placement pour cause de maladie, de service militaire ou d'autres motifs, les personnes licenciées qui restent encore parties à un rapport de travail jusqu'à l'expiration du délai de congé.
Aptitude au placement	Le chômeur est apte au placement lorsqu'il est prêt, en mesure et en droit d'accepter un travail convenable.
Effectifs	Nombre durant le jour de référence. Le dernier jour du mois sert de jour de référence.
Entrées / Sorties	Les entrées donnent la somme des nouvelles inscriptions au chômage avec le statut de 'chômeur' plus les passages du statut de 'non-chômeur' à celui de 'chômeurs'. Inversement, les sorties se composent des désinscriptions de chômeurs et des passages du statut de 'chômeur' à celui de 'non-chômeur'. En outre, au niveau national, d'autres flux sont également mesurables et démontrables (entrées et sorties des agrégats demandeurs d'emploi, non-chômeurs, sous-agrégats non-chômeurs, emplois vacants).
Désaisonnalisation	Méthode permettant d'éliminer la composante saisonnière d'une série chronologique. Le procédé X-12 utilisé ici recalcule toute la série pour chaque nouvelle donnée, d'où les fluctuations possibles des valeurs corrigées d'un mois à l'autre.
Age	Différence entre le jour de référence (dernier jour du mois) et la date de naissance (année et mois) de la personne concernée. La formation des classes se fait par étapes tous les cinq ans.
Chômage des jeunes	Chômeurs de 15 à 24 ans.
Durée écoulée	Différence entre la date de référence et la date d'inscription, déduction faite des périodes non considérées comme du chômage (programme d'occupation, gain intermédiaire, etc.).

Situation	<p>Auparavant actif: fin de l'activité professionnelle non antérieure de plus de 6 mois à l'inscription à l'office régional de placement.</p> <p>Premier emploi: vient de terminer sa formation (les apprentis sont considérés comme auparavant actifs).</p> <p>Reprise d'emploi: après interruption d'activité de 6 mois au moins.</p> <p>Recyclage, perfectionnement: chômeurs aptes au placement en cours de reconversion ou de perfectionnement.</p>
Taux de chômage	Nombre de chômeurs inscrits le jour de référence (dernier jour du mois) divisé par le nombre de personnes actives (depuis le 1 ^{er} janvier 2014: 4'493'249 personnes) selon le cumul des échantillons (pooling) sur la période de 2012 à 2014 des données du relevé structurel qui concernent la vie active de la population, multiplié par 100.
Personnes actives	<p>Personnes actives occupées (au moins une heure par semaine) ou sans emploi.</p> <p>Le taux de chômage est calculé en prenant comme dénominateur le nombre de personnes actives. Ventilé par régions, cantons, nationalités, classes d'âge et selon le sexe, le nombre de personnes actives influence divers tableaux de la statistique du marché du travail du SECO. Exception: pour les branches économiques et les professions, le taux de chômage n'est pas calculé sur la base du nombre de personnes actives, mais du nombre de personnes actives occupées.</p> <p>Depuis 2010, l'Office fédéral de la statistique (OFS) recense chaque année le nombre de personnes actives au moyen d'un échantillonnage dans le cadre du relevé structurel sur la vie active de la population. La réalisation d'un relevé structurel annuel permet de cumuler les résultats sur une période de plusieurs années (pooling). L'intérêt de cette façon de procéder est de disposer de données plus larges dans le domaine des personnes actives. Le SECO ne procède donc plus depuis le 1^{er} janvier 2014 au calcul du taux de chômage sur la base du nombre de personnes actives datant de 2010, mais sur celle de leur nombre déterminé dans le cadre d'un 'pooling' sur la période de 2012 à 2014 à partir de données du relevé structurel.</p> <p>Se fonder sur la méthode d'échantillonnage permet une adaptation plus régulière du dénominateur du taux de chômage que la méthode utilisée auparavant et reposant sur le recensement de la population (enquête exhaustive effectuée tous les dix ans). Le nombre de personnes actives sur lequel se base le SECO englobe également les diplomates et les fonctionnaires internationaux résidant en Suisse</p> <p>(Avant le 31 décembre 1999, le taux de chômage était calculé sur la base du nombre de personnes exerçant une activité lucrative de six heures hebdomadaires au moins. Cette base de calcul n'est plus disponible).</p>
Coefficients de variation des personnes actives	<p>Le coefficient de variation (CV) est une mesure de la dispersion relative, utilisée pour décrire la précision d'une valeur estimative. Il se calcule comme le rapport entre l'écart-type d'une distribution d'échantillonnage et la moyenne de cette distribution, multiplié par 100. (Le coefficient de variation décrit donc l'écart-type relatif d'une distribution d'échantillonnage, permettant ainsi de comparer la dispersion des valeurs mesurées lors de distributions avec des moyennes différentes).</p> <p>S'agissant du taux de chômage, le coefficient de variation permet au SECO de recourir à des lettres pour caractériser l'exactitude du nombre de personnes actives (du dénominateur relatif au taux de chômage): la lettre «A» indique que la valeur publiée peut diverger de la valeur réelle de 0,0 à 1,0 %, «B» de 1,1 à 2,0 %, «C» de 2,1 à 5,0 %, «D» de 5,1 à 10,0 %. Les taux de chômage dont le coefficient de variation des personnes actives présente un écart de plus de 10 % ne sont pas publiés..</p>
Branches économiques	Systématique selon NOGA-2008 (Nomenclature Générale des Activités économiques).
Groupes de professions	Classement selon la nomenclature suisse 2000 des emplois. Attribution à la dernière activité exercée.
Fonctions exercées	<p>Indépendant: propriétaire d'entreprise ou membre d'une société collective ou en commandite.</p> <p>Cadre: exerce des tâches de direction, coordination ou contrôle.</p> <p>Spécialiste: exécute des tâches complexes et sous sa responsabilité.</p> <p>Auxiliaire: exécute des tâches simples et ne nécessitant pas de formation élémentaire.</p> <p>Apprenti: fin ou rupture d'un apprentissage ou d'une formation élémentaire.</p> <p>Stagiaire: Personne au terme de la scolarité obligatoire ou d'une formation en Haute école disposant d'une brève expérience pratique dans un métier (en général 3 à 6 mois).</p> <p>Ecolier, étudiant: fin ou rupture d'une formation dans un établissement d'enseignement.</p> <p>Travailleur à domicile: effectue des travaux à la maison pour le compte d'une entreprise.</p>
Chômeurs de longue durée	Personnes au chômage depuis plus d'une année.
Places vacantes annoncées	Les places vacantes sont annoncées volontairement aux offices régionaux de placement qui gèrent les registres correspondants. Depuis le mois de juin 2009, une place vacante annoncée n'est plus automati-

quement retirée une fois sa date de validité passée: désormais, le conseiller ORP dispose d'un mois supplémentaire, une fois la date de validité atteinte, pour décider si la place vacante est définitivement retirée ou si la date de validité est prolongée. Dans ce dernier cas de figure, la place vacante reste dans l'effectif.

Temps de travail

Plein temps: 90% ou plus du temps de travail habituel.

Temps partiel: moins de 90% de ce temps.

Missing Values

Dans certains tableaux des valeurs manquent ce qui fait que le total indiqué ne correspond pas à la somme des valeurs.

...

Donnée non connue, sans objet ou non mentionnée pour des raisons statistiques.

-

Valeur nulle.

Définition de la notion de fin de droits

Un chômeur en fin de droits est un chômeur qui a épuisé son droit maximum aux indemnités journalières ou dont le droit aux indemnités journalières s'est éteint à l'expiration du délai-cadre de deux ans sans qu'il n'ait pu ouvrir un nouveau délai-cadre d'indemnisation. Le chômeur arrive en fin de droits dans le mois au cours duquel il a touché sa dernière indemnité journalière.

Le nombre maximum d'indemnités journalières dépend de la durée de cotisation et de l'âge.

La réglementation est la suivante depuis le 1er avril 2011:

- Ont droit à 260 indemnités journalières au maximum, les personnes dont la période de cotisation à l'assurance-chômage est de douze mois au moins tout en étant inférieure à 18 mois au cours des deux années précédant le chômage.
- Les personnes dont la durée de cotisation est supérieure à 18 mois ont droit à 400 indemnités journalières.
- Ont droit à 520 indemnités journalières, les personnes qui ont cotisé au moins 22 mois et ont plus de 55 ans ou bénéficient d'une rente-invalidité correspondant à un taux d'invalidité d'au moins 40 %.
- Les personnes jusqu'à 25 ans qui n'ont pas de charge d'entretien envers des tiers et dont la durée de cotisation est d'au moins douze mois ont droit au maximum à 200 indemnités journalières.
- Les personnes qui sont libérées des conditions relatives à la période de cotisation peuvent toucher au maximum 90 indemnités journalières.
- Les personnes qui ont ouvert un délai-cadre dans les quatre ans qui précèdent l'âge de la retraite AVS peuvent toucher 120 indemnités journalières supplémentaires.

Les conditions relatives au nombre maximum d'indemnités journalières étaient les suivantes entre le 1er juillet 2003 et le 31 mars 2011:

- Avait droit à 400 indemnités journalières l'assuré qui avait payé des cotisations à l'assurance-chômage pendant douze mois au moins
- Celui qui justifiait d'une période de cotisation de 18 mois et qui était âgé de plus de 55 ans ou touchait une rente de l'assurance-invalidité ou de l'assurance-accidents avait droit à 520 indemnités journalières.
- Les personnes qui avaient ouvert un délai-cadre dans les quatre ans qui précèdent l'âge de la retraite AVS pouvaient toucher 120 indemnités journalières supplémentaires.
- Celui qui était libéré des conditions relatives à la période de cotisation avait droit à 260 indemnités journalières au plus.
- Les personnes qui avaient droit à 400 indemnités journalières pouvaient toucher 120 indemnités journalières supplémentaires lorsque le taux de chômage des six derniers mois était supérieur à 5 % dans leur canton ou leur région de domicile. Le canton devait alors prendre en charge 20 % des coûts de ces indemnités supplémentaires.

Entre janvier 1997 et juin 2003, il suffisait d'avoir cotisé pendant six mois durant les deux ans qui précédaient le chômage pour ouvrir un délai-cadre d'indemnisation de deux ans. La plupart des assurés avaient droit à 520 indemnités journalières.

Avant 1997, le nombre d'indemnités journalières versées par l'assurance-chômage dépendait de la période de cotisation: six mois de cotisation donnaient droit à 170 indemnités journalières, douze mois à 250 et 18 mois à 400.

Pour des raisons pratiques liées aux versements, les données des caisses de chômage sur le nombre de chômeurs arrivés en fin de droits dans un mois donné ne sont disponibles qu'avec un décalage de deux mois.

Réductions de l'horaire de travail décomptées

On entend par là la réduction temporaire de l'horaire de travail ou la mise en disponibilité totale temporaire de travailleurs assortie normalement d'une réduction de salaire correspondante sous maintien du contrat de travail. Sont également considérés comme réductions de l'horaire de travail les arrêts de travail dus à des mesures prises par l'autorité ou d'autres circonstances indépendantes de la volonté de l'employeur. Un secteur d'exploitation peut, dans des cas particuliers, être assimilé à une entreprise. L'introduction de réductions de l'horaire de travail dans l'entreprise doit viser à pallier un recul temporaire des activités et à préserver des emplois. L'indemnité en cas de réduction de l'horaire de travail offre ainsi aux employeurs une alternative aux licenciements.

La statistique recense les réductions de l'horaire de travail décomptées et indemnisées par les caisses. Pour des raisons d'ordre pratique liées au versement des indemnités, les données des caisses de chômage sur les réductions de l'horaire de travail décomptées ne sont disponibles qu'après un délai de deux mois.