

# INSIGHT

## IMPULSIONS POUR UN TOURISME SUISSE PERFORMANT

AXE PRINCIPAL

**SCIENCE ET TOURISME  
MAIN DANS LA MAIN**



TECHNOLOGIE

**RÉCEPTION ROBOTISÉE**

5

DIGITALISATION

**COOPÉRATIONS TOURISTIQUES  
DANS L'ESPACE RURAL**

6

GUIDE POUR DMO

**METTRE EN ŒUVRE LA  
DURABILITÉ AVEC EFFICACITÉ**

7



PÉRIODE DE PROMOTION 2020-2023

# PROCESSUS SIMPLIFIÉS

Innotour a procédé à diverses adaptations et établi de nouveaux documents pour faciliter le dépôt des demandes de soutien et mieux documenter les retombées des projets.

Christoph Schlumpf, SECO

La nouvelle période de promotion a été lancée avec succès et de nombreux projets prometteurs ont pu être soutenus dès les premiers mois. En ces temps difficiles, il est important de ne pas perdre de vue les perspectives à moyen terme et de continuer d'investir dans des produits et des coopérations tournés vers l'avenir. Innotour dispose de ressources suffisantes pour y parvenir, et nous faisons tout notre possible pour soutenir les initiateurs de projets de manière simple et rapide. C'est donc avec joie que nous accueillons les nouvelles demandes de soutien !

En parallèle, nous nous efforçons d'améliorer Innotour en permanence. À cette fin, nous réalisons une enquête sur l'exécution d'Innotour tous les deux ans et procédons ponctuellement à une évaluation du modèle d'encouragement. Sur la base de ces travaux, et en vue de la nouvelle période de promotion, nous avons décidé d'apporter quelques modifications aux documents de base et d'en établir de nouveaux. Nous espérons que ces démarches faciliteront la création et le dépôt de vos demandes.

Les nouveautés portent sur les aspects suivants :

## 1. LA NUMÉRISATION EN MARCHÉ

Nous nous efforçons d'éviter autant que possible l'utilisation de papier. Par conséquent, tous les documents doivent désormais être soumis par voie électronique. Le formulaire de demande d'aide prend ainsi la forme d'un document Excel dans lequel vous trouverez un lien direct vers toutes

## IMAGE DE COUVERTURE

Un sentier de randonnée avec vue sur le Cervin.

Source: Switzerland Tourism



Innotour soutient depuis décembre 2019 un projet d'analyse de données permettant de prédire les flux touristiques dans la région de la Jungfrau.

les notices utiles. Ce nouveau formulaire devrait notamment permettre de remplir plus facilement le chapitre consacré aux coûts et au financement du projet, puisque certains calculs sont effectués automatiquement et que les éventuelles erreurs sont signalées.

## 2. LISTE DÉTAILLÉE DES COÛTS ET DU FINANCEMENT

On nous demande régulièrement de fournir un exemple de liste détaillée des coûts et du financement. Pour répondre à cette requête, nous avons élaboré une notice et créé un exemple de liste détaillée des coûts. Une présentation PowerPoint explique également la marche à suivre étape par étape. Une importante simplification du contenu a par ailleurs été décidée : il n'est désormais plus nécessaire de répartir les coûts entre les trois catégories (innovation, coopération interentreprises, développement et diffusion du savoir). Il suffit de distinguer les coûts imputables des coûts non imputables, ce qui devrait considérablement faciliter le dépôt des demandes.

## 3. NOTICE SUIVI ET ANALYSE D'IMPACT

On nous demande également souvent s'il existe un modèle de rapport intermédiaire et final. Les projets étant de natures très diverses, il serait difficile de proposer un tel modèle, mais il existe désormais une notice consacrée à l'établissement de rapports qui fournit des informations sur les attentes



**EN CES TEMPS DIFFICILES,  
IL EST IMPORTANT DE  
CONTINUER D'INVESTIR  
DANS DES PROJETS Tournés  
VERS L'AVENIR.**

Christoph Schlumpf  
Chef de programme Innotour

## PRATIQUE D'ENCOURAGEMENT D'INNOTOUR POUR LES INNOVATIONS BASÉES SUR LA SCIENCE DANS LE DOMAINE DU TOURISME

Innotour n'accorde pas de soutien à des projets de recherche pure, et ce, afin de marquer une distinction claire entre les possibilités de financement d'Innosuisse et celles d'Innotour. Innotour soutient en revanche des travaux de recherche appliquée ayant pour objectif l'introduction de solutions concrètes sur le marché. Les projets menés en collaboration avec des hautes écoles et visant la promotion d'innovations fondées sur la science dans le tourisme peuvent ainsi bénéficier d'un soutien Innotour. Dans le cadre de tels projets, le partenaire scientifique apporte une contribution au processus d'innovation touristique. Vous trouverez dans ce numéro d'Insight des exemples de projets d'innovation de ce genre.

du SECO dans ce domaine. À compter de la période de promotion 2020-2023, le SECO procédera par ailleurs à une analyse d'impact visant à évaluer de manière plus approfondie les retombées touristiques des projets soutenus. Les requérants devront remettre un rapport sur les effets de leur projet deux ans après la conclusion de celui-ci. Le SECO prendra contact avec eux en temps utile à ce sujet.

### 4. INTRODUCTION D'UN CONTRÔLE DES DOCUMENTS

Au deuxième semestre 2019, un audit a été réalisé au sein d'Innotour. Ses

conclusions concernant l'exécution et la surveillance d'Innotour ont été très positives, ce dont nous nous réjouissons. Plusieurs recommandations ont été formulées, parmi lesquelles l'introduction d'un contrôle des documents axé sur les risques. En conséquence, nous prévoyons d'effectuer à partir de 2021 des contrôles aléatoires sur place auprès des requérants. Les travaux préparatoires commenceront ces prochains mois.

Nous espérons que ces informations et ces aides faciliteront votre quotidien avec Innotour. Par-delà ces nombreux

## LES CONCLUSIONS CONCERNANT L'EXÉCUTION ET LA SURVEILLANCE D'INNOTOUR ONT ÉTÉ TRÈS POSITIVES.

documents, le contact humain reste essentiel pour nous. En cas de questions ou de problèmes, n'hésitez donc pas à nous contacter à tout moment par e-mail ou par téléphone (coordonnées au dos de votre numéro d'Insight).

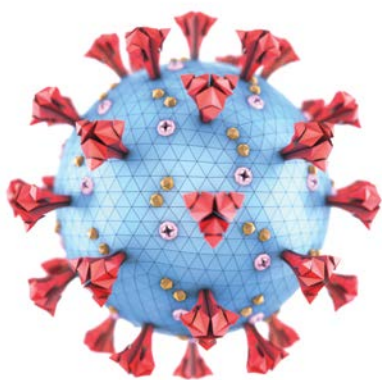
Je profite de cette occasion pour vous annoncer que Mireille Lattion, qui travaille pour Innotour depuis près de quatre ans, est devenue Cheffe suppléante de programme en avril 2020. Je lui souhaite beaucoup de succès dans sa mission.

---

Tous les documents mentionnés sont disponibles depuis la page d'accueil d'Innotour: [www.seco.admin.ch/innotour](http://www.seco.admin.ch/innotour) > Demande d'aide financière > Notice

---

## LE TOURISME SUISSE FACE À LA CRISE DU CORONAVIRUS



Le secteur du tourisme est directement et fortement touché par la pandémie de Covid-19. Non seulement les entreprises du secteur souffrent d'une vague d'annulations des réservations

déjà enregistrées, mais elles ne reçoivent pratiquement plus aucune nouvelle réservation. Le tourisme suisse connaît ainsi un recul de la demande de 80 à 95% par rapport à l'année précédente. Pour 2020, le SECO prévoit actuellement des pertes de chiffres d'affaires d'environ 35%. Le tourisme devrait faire partie des secteurs les plus longuement touchés par la crise du coronavirus. Surmonter cette crise sera un grand défi.

Les mesures générales prises par le Conseil fédéral – comme notamment les aides sous forme de liquidités et en cas de réduction de l'horaire de travail – s'adressent aussi au tourisme et assurent aux entreprises du secteur une survie à court terme. De plus, les mesures décidées dans le cadre de la Société suisse de crédit hôtelier SCH (report d'amortissements et finan-

cement rétroactif d'investissements) et de la Nouvelle politique régionale NPR (reports de paiement) concernent spécifiquement le tourisme. En cas de retards ou de questions de liquidités touchant des projets Innotour, le SECO recherche des solutions pragmatiques dans le cadre légal (par exemple le paiement anticipé de tranches).

Lors de sa session extraordinaire de mai 2020, le Parlement a décidé d'octroyer à Suisse Tourisme des moyens supplémentaires de la Confédération d'un montant de 40 millions de francs. Ceux-ci seront mobilisés pour des campagnes marketing supplémentaires, la promotion d'offres attractives et afin d'alléger les partenaires touristiques de Suisse Tourisme sur le plan financier. Ils doivent, en outre, servir à encourager le tourisme durable et le tourisme intérieur.

# L'INNOVATION FONDÉE SUR LA SCIENCE, UN MOTEUR POUR LE TOURISME

La collaboration avec des instituts de recherche permet aux entreprises de renforcer leur potentiel d'innovation. Divers événements consacrés à ce thème seront organisés dès cet automne.



**LES PME SONT SOUVENT CONSIDÉRÉES COMME DE FAIBLES SOURCES D'INNOVATION.**

un avantage concurrentiel considérable avec un risque de copie réduit, et ainsi contribuer au succès économique et à la survie des entreprises.

## TRANSFERT DE CONNAISSANCES

Afin de favoriser les échanges entre la recherche et la pratique, plusieurs acteurs se sont réunis au niveau national. À l'initiative et sous la direction du Groupement suisse pour les régions de montagne (SAB), la Fédération suisse du tourisme (FST) et les Remontées mécaniques suisses ont lancé, en collaboration avec le centre de recherche sur le tourisme (CRED-T) de l'Université de Berne et la HES-SO Valais-Wallis, une série de manifestations de quatre ans consacrée aux innovations fondées sur la science dans le tourisme. Ce cycle de manifestations est soutenu par Innosuisse. Le secteur Politique du tourisme du SECO participe aux travaux préparatoires et assure le transfert de connaissances avec la plateforme Forum Tourisme Suisse.

Le premier événement devrait avoir lieu à l'automne 2020 et donnera un aperçu de l'importance des innovations dans le tourisme et des possibilités de soutien public. Les participants à l'événement pourront apporter leurs idées de projet et en discuter directement avec diverses institutions de financement et d'autres entreprises touristiques. Le programme détaillé sera disponible sur le site [www.sab.ch](http://www.sab.ch).

Innover, en proposant de nouvelles activités comme à Lenk (BE) avec le mountain cart, est crucial pour l'avenir du tourisme.

Thomas Egger, directeur du SAB  
Monika Bandi Tanner, co-directrice  
du centre de recherche sur le tourisme  
de l'Université de Berne  
Roland Schegg, HES-SO Valais-Wallis

préhension traditionnelle de l'innovation (Sundbo et al., 2007).

L'innovation est considérée comme un élément essentiel pour assurer l'avenir du tourisme. Les entreprises du secteur, qu'il s'agisse d'un petit restaurant familial de montagne ou d'une destination majeure, doivent constamment s'adapter aux circonstances changeantes et se repositionner en conséquence. Mais les PME touristiques disposent de peu de structures ou de ressources pour y parvenir et sont donc souvent considérées comme de faibles sources d'innovation. Les nouveaux développements dans le tourisme se produisent souvent au sein de structures et de réseaux bien plus complexes et dépassent la com-

L'interaction avec les instituts de recherche est donc bénéfique voire indispensable pour dynamiser le potentiel d'innovation des PME. Les collaborations dans le cadre de projets de recherche permettent aux entreprises de disposer d'une sorte de département R&D externalisé et de réduire le risque (financier) d'un projet d'innovation grâce au financement partiel des pouvoirs publics et à la coopération avec des partenaires. La mise en œuvre des innovations dans les entreprises touristiques et la valorisation du savoir généré restent cependant un défi de taille (Hjalager, 2010). L'échange entre les différents acteurs est par conséquent essentiel (Sørensen, 2007). Bien menée, cette collaboration peut générer

## Sources :

Hjalager, A. M. (2010). A review of innovation research in tourism. *Tourism Management*, 31(1), 1–12.

Sørensen, F. (2007). The geographies of social networks and innovation in tourism. *Tourism Geographies*, 9(1), 22–48. <https://doi.org/10.1080/14616680601092857>

Sundbo, J., Orfila-Sintes, F., & Sørensen, F. (2007). The innovative behaviour of tourism firms—Comparative studies of Denmark and Spain. *Research Policy*, 36(1), 88–106. <https://doi.org/10.1016/j.respol.2006.08.004>



# RÉCEPTION ROBOTISÉE

Deux hôtels zurichois testent le recours à des robots pour améliorer leurs services.  
Une innovation qui devrait profiter aussi bien à leurs clients qu'à leurs collaborateurs.

Michael Böhler, directeur Ambassador & Opera AG  
Jan Mosedale, Haute école spécialisée des Grisons

Un projet mené actuellement à Zurich cherche à analyser les opportunités et les challenges liés à l'utilisation de la robotique dans l'hôtellerie. Loin d'être un coup marketing, ce projet vise avant tout la valeur ajoutée pour les clients, l'optimisation des processus de travail internes et la collaboration numérique entre plusieurs partenaires touristiques. Les partenaires du projet sont les hôtels zurichois Opera et Allegra Lodge, HotellerieSuisse, l'entreprise Avatarion Technology et la Haute école spécialisée des Grisons. Le robot humanoïde Pepper est en poste depuis janvier à la réception de l'Opera Hotel Zurich, dont il assiste le personnel en fournissant des services de conciergerie (commande de taxis, traitement des requêtes concernant les restaurants, les bars, les sorties, etc.). Les clients de l'hôtel peuvent par ailleurs passer par Pepper pour procéder au check-in et au check-out. En raison de la pandémie de Covid-19,

l'utilisation d'un autre modèle de robot à l'Hotel Allegra Lodge a toutefois été reportée à une date ultérieure.

La coopération avec l'entreprise zurichoise Avatarion Technology permet le développement d'un logiciel conçu spécialement pour être utilisé dans l'hôtellerie. La prise en compte des besoins des clients et l'interface avec d'autres prestataires touristiques numériques sont ici essentielles afin de proposer le service le plus complet possible. Grâce à la Haute école spécialisée des Grisons, les interactions entre l'homme et la machine sont analysées in situ (et non dans le cadre d'un test), ce qui permet de prendre en compte différentes perspectives à la fois (clients, collaborateurs, direction de l'hôtel), avant, pendant et après l'interaction avec le robot.

## UN ROBOT ONÉREUX

Les partenaires scientifiques accompagnent les partenaires de mise en œuvre dans le développement des projets. L'accompagnement et l'évaluation finale reposent sur des méthodes scientifiques et les résultats sont

traités pour être exploitables par d'autres prestataires de services touristiques. Par ailleurs, comme les hautes écoles travaillent essentiellement de manière interdisciplinaire, elles peuvent mobiliser une grande variété d'experts. Les coûts de la programmation de base du robot étant très élevés, ils ne peuvent être supportés par les hôtels seuls. Le financement par le biais d'Innotour facilite à la fois la programmation et la collaboration entre les différents partenaires du projet, de façon à permettre l'analyse sur une large base des opportunités et des risques de ce nouveau genre de collaborateur hôtelier. Enfin, HotellerieSuisse s'assure que les expériences des hôtels participants sont bien mises en relation avec les résultats d'autres hôtels suisses et largement diffusées.

**LE PROJET OFFRE LA POSSIBILITÉ D'ANALYSER IN SITU LES INTERACTIONS ENTRE L'HOMME ET LA MACHINE.**



Le robot humanoïde Pepper est depuis janvier 2020 en action à la réception de l'hôtel Opera à Zurich.

## PANORAMA

### Atout

Des robots humanoïdes pourraient à l'avenir prendre en charge certaines tâches simples dans les hôtels, ce qui bénéficierait à la fois aux clients et aux collaborateurs. Le recours à des robots permettrait, en outre, d'atténuer la pénurie de main-d'œuvre dans ce secteur.

### Contact

Ambassador & Opera AG  
044 258 98 98  
michael.boehler@ambassadorhotel.ch

## DIGITALISATION

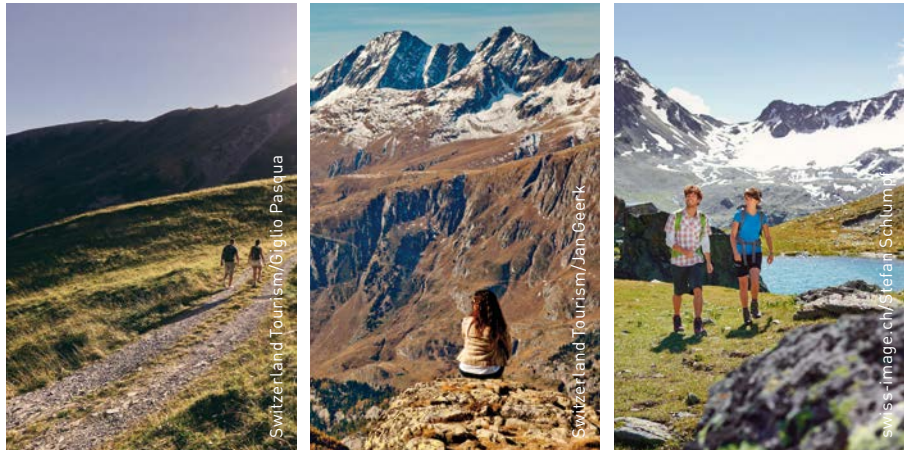
# COOPÉRATIONS TOURISTIQUES DANS L'ESPACE RURAL

Trois régions misent sur les outils numériques pour développer des méthodes commerciales interentreprises et renforcer leur compétitivité.

Monika Bandi Tanner, co-directrice du centre de recherche sur le tourisme de l'Université de Berne  
Christoph Niederberger, directeur de l'ACS

Le projet DigiKoop vise à développer et mettre en œuvre des méthodes commerciales interentreprises dans trois régions: Gstaad Saanenland, Aletsch Arena, et Prättigau/Davos. Chacune accueille le développement d'un concept qui ouvre de nouvelles perspectives de coopération, exploite des approches numériques sur mesure et met en place des structures d'incitation adaptées à la région pour favoriser la collaboration interentreprises. Les domaines thématiques des trois concepts sont divers: coopération hôtelière horizontale avec la participation des organismes touristiques, atelier alpin pour la nature, la culture et l'environnement avec une représentation numérique de la réalité, ou encore carte d'hôte numérique proposant la découverte de produits exclusifs.

Les enseignements tirés de ces projets et les outils introduits visent à contribuer à une stratégie et une compétitivité durables des régions et de leurs acteurs. Ces initiatives doivent aussi servir de modèles pour des projets ultérieurs. Au-delà de leur aspect concret, elles peuvent favoriser le développement d'une organisation efficace au sein du réseau régional. L'Association des communes suisses (ACS) agit en



Les acteurs touristiques des régions Gstaad Saanenland, Aletsch Arena et Prättigau/Davos tablent sur différentes coopérations pour améliorer leur compétitivité.

### CES INITIATIVES DOIVENT AUSSI SERVIR DE MODÈLES POUR DES PROJETS ULTÉRIEURS.

tant que porteur de projet, et La Poste Suisse en tant que partenaire.

### POTENTIEL D'INNOVATION RÉGIONAL

Le centre de recherche sur le tourisme (CRED-T) de l'Université de Berne et l'entreprise zurichoise Conim AG assurent la direction opérationnelle du projet. Cette coopération permet une combinaison optimale des connaissances et des expériences issues de la recherche et du secteur privé, générant des avantages durables pour l'analyse mais aussi et surtout pour le déve-

loppement et l'accompagnement des méthodes commerciales interentreprises. L'ACS et les trois régions peuvent ainsi exploiter leur potentiel régional d'innovation à l'aide de la numérisation en fonction de leur situation et élargir leurs réseaux. Elles participent également à un dialogue au niveau national et intersectoriel avec des experts reconnus grâce aux plateformes de présentation du projet, de manière à y apporter une valeur ajoutée durable.

## PANORAMA

### Atout

L'objectif est de promouvoir l'utilisation d'instruments numériques et de créer des structures incitatives adaptées à chaque région, de manière à produire un effet positif pour les participants dans les régions.

### Contact

Université de Berne  
Center for Regional Economic Development  
Centre de recherche sur le tourisme CRED-T  
031 631 37 14  
monika.bandit@cred.unibe.ch

## CONFÉRENCE NATIONALE À BERNE EN 2021

Les projets des régions pilotes seront présentés en 2021 à Berne lors d'une conférence organisée par l'Association des communes suisses. Ces projets modèles sont destinés à montrer aux communes et aux professionnels du tourisme les conditions nécessaires à la mise en place de projets de coopération régionaux, la manière dont ces derniers sont développés et les processus et instruments qui leurs sont utiles. Une présentation des projets en cours sera en outre proposée au Digital Forum à Davos (24-25 septembre 2020).

# METTRE EN ŒUVRE LA DURABILITÉ AVEC EFFICACITÉ

Un nouveau guide et une formation continue visent à donner des outils aux destinations pour appliquer au mieux les principes du tourisme durable.

Yvonne Schuler, TESSVM  
Yvonne Pirchl-Zaugg, ZHAW

Dans le cadre du projet national «Durabilité appliquée dans les destinations touristiques suisses», le groupe de recherche Tourisme et développement durable de la Haute école zurichoise en sciences appliquées (ZHAW) et Tourismus Engadin Scuol Samnaun Val Müstair AG (TESSVM) élaborent un guide destiné aux organisations de management des destinations touristiques (DMO). Le document contient de nombreux outils pratiques, indicateurs et recommandations pour un développement touristique durable. Le projet porte essentiellement sur l'adaptation et le développement de l'ouvrage de référence allemand «Nachhaltigkeit im Deutschlandtourismus». Le guide suisse existe actuellement en version préliminaire et devrait être publié au printemps 2021.

Une formation continue axée sur la durabilité dans les destinations touristiques sera mise sur pied sur la base de ce travail, afin d'aider les acteurs du secteur à mettre en œuvre efficacement les principes de durabilité dans leur région. Des tests seront lancés à l'été avec les deux organisations pilotes Schaffhauserland Tourismus (SHLT) et TESSVM. Par ailleurs, il conviendra de déterminer quelles incitations pourraient pousser les destinations touristiques à se développer de façon durable. La mise en place d'un classement des destinations touristiques durables est notamment à l'essai et des recommandations concrètes sont en préparation. En outre, le projet examine comment un centre de compétences «Durabilité dans le tourisme» pourrait créer l'interface nécessaire entre les acteurs des différents secteurs de manière à promouvoir et à simplifier le développement des destinations.

## UNE COOPÉRATION DE LONGUE DATE

Le groupe de recherche de la ZHAW allie la recherche à la pratique et offre de nombreuses réponses à des questions importantes liées au développement durable dans les régions touristiques. Dans le cadre de la coopération menée de longue date avec TESSVM, des connaissances ont pu être générées et partagées dans différents projets pilotes: les connaissances issues de la recherche ont ainsi pu être appliquées dans la pratique touristique, et les enseignements tirés de la pratique

ont à leur tour alimenté la recherche et l'enseignement de la haute école. Dans le cadre du projet «Durabilité appliquée dans les destinations touristiques suisses», la ZHAW se charge du travail de fond. La faisabilité pratique et l'applicabilité à l'échelle de la Suisse sont garanties par l'étroite collaboration avec les régions pilotes TESSVM et SHLT. Un groupe consultatif composé de représentants du SECO, de l'OFEV, de l'OFC et de l'ARE a été mis en place pour assurer la liaison avec les offices fédéraux concernés.



L'organisation Schaffhauserland Tourismus démarre cet été un projet-pilote pour mettre en pratique des stratégies de développement durable.

## LE GUIDE SERA PUBLIÉ AU PRINTEMPS 2021.

### PANORAMA

#### Atout

L'objectif de ce projet est de fournir aux destinations touristiques des outils rassemblés dans un guide ainsi qu'une formation continue pour permettre une mise en œuvre efficace des principes de durabilité.

#### Contact

Tourismus Engadin Scuol Samnaun  
Val Müstair AG  
081 861 88 24  
y.schuler@engadin.com



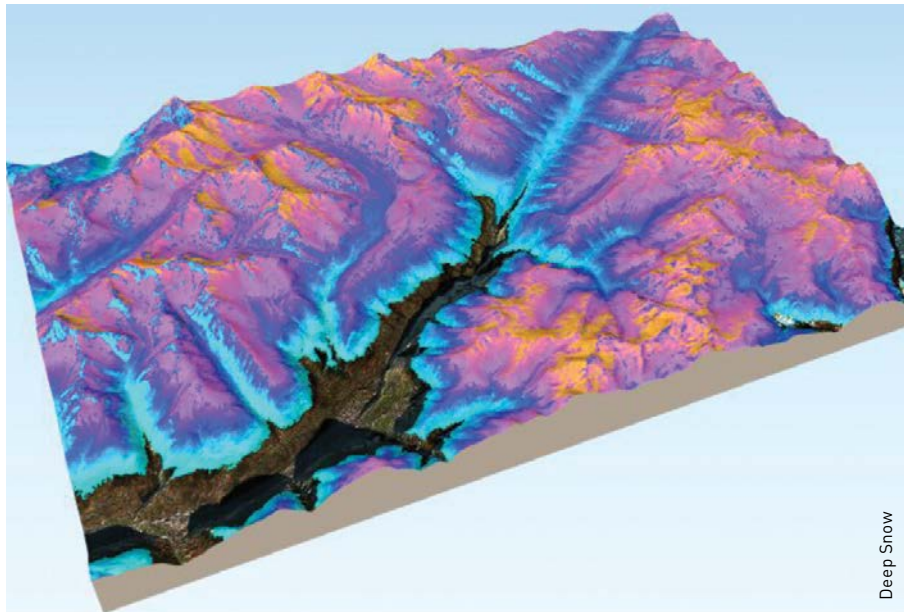
DEEP SNOW

# PRÉDIRE LA QUANTITÉ DE NEIGE EN MONTAGNE

Un projet zurichois vise à mesurer en temps réel la couverture neigeuse en montagne – une aubaine pour mieux planifier et organiser le tourisme d'hiver.

Johanne Stettler, Innosuisse

Véritable partenaire de l'innovation, Innosuisse facilite les collaborations entre les mondes de l'industrie et de la recherche. L'agence a pour mission d'encourager l'innovation basée sur la science dans l'intérêt de l'économie et de la société suisse. Le financement des projets d'innovation est l'instrument le plus important d'Innosuisse. Des partenaires du monde de l'industrie et de la recherche s'associent pour mettre en œuvre de tels projets. L'agence prend en charge au maximum la moitié des coûts du projet, couvrant notamment les salaires des chercheurs. Les PME se chargent de financer l'autre moitié.



Le projet Deep Snow concrétise cette collaboration dans le domaine du tourisme. L'idée résulte d'une coopération entre le laboratoire EcoVision de l'École polytechnique fédérale de Zurich (EPFZ) qui possède une large expérience de développement d'algorithmes de «deep learning» appliqués aux enjeux environnementaux, et ExoLabs, spin-off de l'Université de Zurich qui utilise des données du cloud pour l'observation de la neige. Deep Snow vise ainsi à mesurer en temps réel la couverture neigeuse en montagne.

Ces cartographies de l'épaisseur de la neige, de son étendue et de son équivalent en eau auront un impact important sur le tourisme en Suisse. En effet, les changements climatiques

Grâce à l'utilisation d'algorithmes, des informations sur la couverture neigeuse en montagne peuvent être recueillies en temps réel.

risquent de raccourcir les saisons de ski alors que la formation de neige naturelle tend à remonter vers de plus hautes altitudes. Cette absence de neige pourrait impacter négativement la fréquentation et donc l'économie des stations de sports d'hiver. «Les résultats du projet seront donc d'une grande utilité aux offices du tourisme, ajoute Reik Leiterer, CEO et co-fondateur d'ExoLabs. Ils pourront mieux planifier les séjours et élaborer des stratégies d'adaptation au changement climatique. Ce projet permettra également d'évaluer les

**INNOSUISSE PREND EN CHARGE AU MAXIMUM LA MOITIÉ DES COÛTS DES PROJETS QUI SONT MENÉS CONJOINTEMENT PAR DES ACTEURS DE L'ÉCONOMIE ET DE LA RECHERCHE.**

risques d'avalanche, voire d'améliorer la durabilité de la gestion des stations en réduisant le besoin de neige artificielle et en améliorant la planification générale des infrastructures.»

**AUTRES IMPULSIONS :  
TOUS LES PROJETS  
INNOTOUR SOUS**

[www.seco.admin.ch/innotour](http://www.seco.admin.ch/innotour)



**Contact**

Christoph Schlumpf  
Chef de programme  
Innotour

[christoph.schlumpf@seco.admin.ch](mailto:christoph.schlumpf@seco.admin.ch)  
058 462 27 15



**Contact**

Mireille Lattion  
Cheffe suppléante  
de programme

[mireille.lattion@seco.admin.ch](mailto:mireille.lattion@seco.admin.ch)  
058 463 40 21

**Adresse**

Secrétariat d'Etat à l'économie SECO  
Politique du tourisme, Innotour  
Holzikofenweg 36  
3003 Berne  
[tourismus@seco.admin.ch](mailto:tourismus@seco.admin.ch)