

Prevenire conviene!

Una buona organizzazione del lavoro riduce il carico lavorativo: i rischi per la salute sono ridotti e il rendimento migliora, aumentando quindi la produttività e riducendo i costi sanitari.

Prevenire è possibile!

Lavorare in condizioni di ergonomia significa adattare le condizioni e i requisiti di lavoro alle capacità dei lavoratori.

Analizzare

Lo strumento di valutazione della SECO «Rischi per l'apparato locomotore» permette di esaminare in modo obiettivo le condizioni di lavoro problematiche.

Esso contiene anche una guida sul tema «Disturbi all'apparato motore correlati al lavoro», che riporta le nozioni di base di ergonomia, illustra la normativa sulla prevenzione e descrive come utilizzare correttamente lo strumento di valutazione.

Prendere provvedimenti

- organizzare in modo ottimale i posti di lavoro, gli strumenti e i processi lavorativi
- provvedere a un'organizzazione adeguata del lavoro
- istruire i collaboratori

Controllare i progressi

Segnalateci le vostre esperienze positive al seguente indirizzo:
ab.sekretariat@seco.admin.ch

Ulteriori informazioni

- Indicazioni relative alle ordinanze 3 e 4 concernenti la legge sul lavoro
www.seco.admin.ch/dokumentation/publikation
- Strumento di valutazione «Rischi per l'apparato locomotore» e relativa guida
www.seco.admin.ch/dokumentation/publikation

Web

- SECO www.seco.admin.ch
- SUVA www.suva.ch
- Leggi www.admin.ch/ch/i/rs/rs.html
Legge su lavoro (LL)
Legge sull'assicurazione contro gli infortuni (LAINF)
Codice delle obbligazioni (CO)
- Cantoni www.iva-ch.ch (indirizzi degli ispettori cantonali del lavoro)

Colophon

- Editore SECO/Condizioni di lavoro, 3003 Berna
- E-Mail ab.sekretariat@seco.admin.ch
- Internet www.seco.admin.ch
- Testo Thomas Läubli SECO
- Traduzione Denise Kolly SECO
- Foto R. Guldimann SECO, D. Schmitter SUVA
- Grafica Centro dei media elettronici CME, 3003 Berna
- Distribuzione BBL, Vendita di pubblicazioni, 3003 Berna
www.bundespublikationen.admin.ch
- N° d'ordine 710.071.i

06.2009 500 860220284



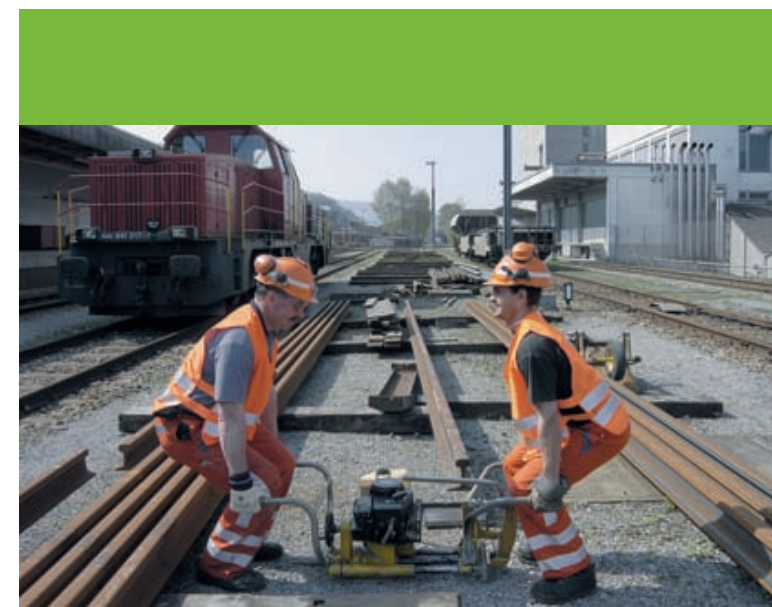
Schweizerische Eidgenossenschaft
Confédération suisse
Confederazione Svizzera
Confederaziun svizra

Dipartimento federale dell'economia DFE
Segreteria di Stato dell'economia SECO



Lavoro e salute

Malattie e disturbi
dell'apparato locomotore



Malattie dell'apparato locomotore legate all'attività lavorativa

Dolori alla nuca o alla schiena, alle spalle, alle braccia o alle mani oppure a livello di anche, ginocchia e piedi sono sintomi di malattie dell'apparato locomotore e vengono generalmente indicati con il termine «disturbi muscolo scheletrici». Gli sforzi eccessivi sul lavoro possono contribuire alla loro insorgenza o esserne la causa diretta.

Ecco alcuni esempi tipici:

- dolori alla schiena in lavoratori edili o infermieri
- dolori alla nuca, tendiniti e danni neurologici in chi lavora al computer.

Perché sono un tema importante?

Sono frequenti:

in Svizzera il 18 per cento delle persone attive soffre di dolori alla schiena dovuti, in parte o interamente, all'attività professionale.

Causano elevati costi per le aziende e per l'economia:

il 26 per cento di tutte le assenze per malattia è riconducibile a malattie muscoloscheletriche. I dolori alla schiena causano ogni anno in Svizzera oltre 100 milioni di giorni di assenza.

Spesso si possono evitare:

molte malattie possono essere evitate con una buona organizzazione del lavoro e in particolare rispettando i requisiti previsti dalla legge.

Quali sono i fattori di rischio?

Sollecitazioni sfavorevoli sul posto di lavoro aumentano le probabilità di sviluppare una malattia dell'apparato locomotore.

Principali fattori di rischio

Fattori fisici

- sollevamento e trasporto di pesi
- assunzione di posture forzate
- esposizione a vibrazioni

Fattori organizzativi

- ritmo di lavoro elevato
- scadenze pressanti
- scarsa autonomia
- lavoro monotono

Fattori individuali

- età
- capacità lavorativa
- sesso

Cosa prevede la legge?

Codice delle obbligazioni

Secondo il Codice delle obbligazioni il datore di lavoro è tenuto a proteggere la salute dei suoi dipendenti.

Legge sull'assicurazione contro gli infortuni

In caso di stretta correlazione tra il carico lavorativo e l'insorgenza di una malattia, si parla di *malattia professionale*. Rientrano in questa categoria le borsiti (infiammazioni della borsa sinoviale che circonda le articolazioni), le paralisi da compressione, le tendovaginiti e le patologie da vibrazioni (ad es. lesioni vascolari).

Legge sul lavoro

La *legge sul lavoro* obbliga il datore di lavoro a prevenire in modo efficace tutte le malattie correlate all'attività professionale e, di conseguenza, anche i disturbi dell'apparato locomotore.

Le *ordinanze concernenti la legge sul lavoro* e le *indicazioni* corrispondenti illustrano come attuare una tutela efficace della salute:

- allestire il posto di lavoro secondo criteri ergonomici
- rispettare lo stato della tecnica e le norme internazionali
- evitare lo spostamento e il trasporto manuale di grossi pesi
- rivolgersi a specialisti in caso di dubbi sul rispetto dei requisiti di igiene

