



Schweizerische Eidgenossenschaft  
Confédération suisse  
Confederazione Svizzera  
Confederaziun svizra

Dipartimento federale dell'economia DFE  
Segreteria di Stato dell'economia SECO

# **La situazione sul mercato del lavoro**

**luglio 2012**

**7 agosto 2012**

**Editore:**

Schweizerische Eidgenossenschaft  
Confédération suisse  
Confederazione Svizzera  
Confederaziun svizra

Segreteria di Stato dell'economia SECO  
Direzione del lavoro  
Effingerstrasse 31 - 35  
CH-3003 Berna  
Tel. ++41 31 322 56 56  
Fax ++41 31 322 56 00  
[www.seco.admin.ch](http://www.seco.admin.ch)  
E-Mail: [info@seco.admin.ch](mailto:info@seco.admin.ch)

**Periodicità:**

„La situazione sul mercato del lavoro“  
pubblicato mensilmente in italiano, tedesco e francese

**Abbonamento:**

Segreteria di Stato dell'economia SECO  
Direzione del lavoro  
Statistica del mercato del lavoro  
Effingerstrasse 31 - 35  
CH-3003 Berna

Tel. ++41 31 322 28 92 / ++41 31 322 28 64  
Fax ++41 31 322 27 71

**Prezzi di abbonamento:**

Abbonamento annuale Svizzera: Fr. 60.--  
Abbonamento annuale estero: Fr. 84.--

**Internet:**

[www.seco.admin.ch](http://www.seco.admin.ch)  
[www.area-lavoro.ch](http://www.area-lavoro.ch)  
[www.amstat.ch](http://www.amstat.ch) (Statistica del mercato del lavoro)

## INDICE

<b>1</b>	<b>Disoccupazione, esaurimento del diritto all'indennità, lavoro ridotto</b>	
	In sintesi.....	4
<b>2</b>	<b>Tabelle</b>	
1a	Disoccupati registrati secondo le regioni, il sesso, la nazionalità, l'età, la condizione professionale, la durata della disoccupazione e la situazione occupazionale.....	6
1b	Quota dei disoccupati secondo le regioni, il sesso, la nazionalità e l'età.....	7
2a	Disoccupati registrati secondo i Cantoni.....	8
2b	Tasso di disoccupazione secondo i Cantoni.....	9
2c	Persone in cerca d'impiego registrate secondo i Cantoni.....	10
3	Disoccupati registrati secondo i rami economici.....	15
4	Disoccupati registrati secondo i gruppi professionali.....	16
5	Disoccupati registrati secondo le classi d'età.....	17
6	Disoccupati registrati secondo l'ultima funzione esercitata.....	18
7	Disoccupati di lunga durata secondo le regioni, il sesso, la nazionalità, l'età ed alcuni gruppi professionali.....	19
8	Disoccupazione giovanile.....	20
9	Posti vacanti annunciati.....	21
10	Serie cronologica dal 1995: disoccupati registrati.....	22
11	Serie cronologica dal 1995: tasso di disoccupazione.....	22
12	Serie cronologica dal 1995: persone in cerca d'impiego registrate.....	23
13	Lavoro ridotto conteggiato.....	24
14	Esaurimento del diritto all'indennità di disoccupazione.....	25
<b>3</b>	<b>Grafici</b>	
1	Disoccupati registrati secondo il sesso, la nazionalità e la durata.....	7
2	Numero delle persone in cerca d'impiego non disoccupate registrate.....	12
3	Persone in cerca d'impiego e disoccupati registrati, 2000 - 2012.....	13
4	Quota dei disoccupati di lunga durata sul totale dei disoccupati, 2000 - 2012.....	13
5	Tasso di disoccupazione secondo il Cantone, carta nazionale.....	14
6	Tasso di disoccupazione secondo il Cantone, grafico a nastri.....	14
7	Disoccupati registrati secondo l'ultima funzione esercitata.....	18
8	Lavoro ridotto: ore di lavoro perse conteggiate.....	24
9	Esaurimento del diritto all'indennità di disoccupazione.....	25
<b>4</b>	<b>Spiegazioni</b> .....	26

### **Disoccupazione nel mese di luglio 2012**

Secondo un sondaggio svolto dalla Segreteria di Stato dell'economia (SECO), alla fine di luglio 2012 erano iscritti 116'294 disoccupati presso gli uffici regionali di collocamento (URC), ossia 1'426 in più rispetto al mese precedente. Nel mese in rassegna, il tasso di disoccupazione è rimasto invariato al 2,7%. Rispetto allo stesso mese dell'anno precedente, il numero di disoccupati è aumentato di 7'094 unità (+6,5%).

### **Disoccupazione giovanile nel mese di luglio 2012**

Il numero di giovani disoccupati (15-24 anni) è aumentato di 1'744 unità (+11,8%) arrivando al totale di 16'533, ciò che corrisponde a 1'383 persone in più (+9,1%) rispetto allo stesso mese dell'anno precedente.

### **Persone in cerca d'impiego nel mese di luglio 2012**

Complessivamente le persone in cerca d'impiego registrate erano 167'222, 785 in più rispetto al mese precedente e 4'692 (+2,9%) in più rispetto al corrispondente periodo dell'anno precedente.

### **Posti vacanti annunciati nel mese di luglio 2012**

Il numero dei posti vacanti annunciati presso gli URC è diminuito di 381 raggiungendo 17'112 unità.

### **Lavoro ridotto conteggiato nel mese di maggio 2012**

Nel mese di maggio 2012 sono state colpite dal lavoro ridotto 7'496 persone, ovvero 56 in più (+0,8%) rispetto al mese precedente. Il numero delle aziende colpite è diminuito di 34 unità (-5,4%), portandosi a 599. Il numero delle ore di lavoro perse è aumentato di 75'257 unità (+19,7%), portandosi a 457'959 ore. Nel corrispondente periodo dell'anno precedente (maggio 2011) erano state registrate 247'389 ore perse, ripartite su 4'280 persone in 447 aziende.

### **Persone che hanno esaurito il loro diritto all'indennità nel mese di maggio 2012**

Secondo i dati provvisori forniti dalle casse di disoccupazione, nel corso del mese di maggio 2012, 2'971 persone hanno esaurito il loro diritto alle prestazioni dell'assicurazione contro la disoccupazione.

## Cifre in sintesi

	Attuale: <b>Luglio</b> 2012	Mese prec. Giugno 2012	Anno precedente	Variazioni rispetto			
				al mese prec.		all'anno prec.	
				assoluto	in %	assoluto	in %
<b>DISOCCUPAZIONE</b>							
- Disoccupati registrati	116'294	114'868	109'200	1'426	1,2	7'094	6,5
- Tasso di disoccupazione	2,7%	2,7%	2,5%	...	-*)	...	0,2*)
- Giovani disoccupati **)	16'533	14'789	15'150	1'744	11,8	1'383	9,1
- Tasso di disoccupati giovanile	2,9%	2,6%	2,7%	...	0,3*)	...	0,2*)
- Persone in cerca d'impiego	167'222	166'437	162'530	785	0,5	4'692	2,9
- Disoccupati di lunga durata	18'621	18'762	22'667	-141	-0,8	-4'046	-17,8
<b>POSTI VACANTI ANNUNCIATI</b>	17'112	17'493	19'155	-381	-2,2	-2'043	-10,7

\*) in punti percentuali

\*\*) 15-24 anni

Tabella 1a: Disoccupati registrati

Media annua		Giugno 2012		Luglio 2012							
2010	2011			Effettivi	Variazioni rispetto				Entrate/Uscite 1)		
		al mese precedente			allo stesso mese dell'anno precedente		entrate	uscite			
numero	quota (in %)				assoluto	relativo (in %)			assoluto	relativo (in %)	
151986	122892	114868	<b>Totale</b>	<b>116294</b>	100.0	1426	1.2	7094	6.5	25895	24469
...	...	124830	<b>destagionalizzato</b>	<b>125927</b>	...	1097	0.9	...	...	...	...
93037	72552	68822	<b>Secondo le regioni:</b>	<b>69735</b>	60.0	913	1.3	5239	8.1	15910	14987
58949	50340	46046	<b>Svizzera tedesca</b>	<b>46559</b>	40.0	513	1.1	1855	4.1	9985	9482
			<b>Svizzera romanda e Ticino</b>								
67955	56910	53098	<b>Secondo il sesso:</b>	<b>54701</b>	47.0	1603	3.0	1704	3.2	12240	10639
84031	65982	61770	<b>donne</b>	<b>61593</b>	53.0	-177	-0.3	5390	9.6	13655	13830
			<b>uomini</b>								
85290	68313	63752	<b>Secondo la nazionalità:</b>	<b>65724</b>	56.5	1972	3.1	3035	4.8	15160	13214
66696	54579	51116	<b>svizzeri</b>	<b>50570</b>	43.5	-546	-1.1	4059	8.7	10735	11255
			<b>stranieri</b>								
24344	17860	14789	<b>Secondo l'età:</b>	<b>16533</b>	14.2	1744	11.8	1383	9.1	6542	4555
93569	75732	72304	<b>15-24 anni</b>	<b>72210</b>	62.1	-94	-0.1	4916	7.3	15201	15352
34072	29300	27775	<b>25-49 anni</b>	<b>27551</b>	23.7	-224	-0.8	795	3.0	4152	4562
			<b>50 anni e più</b>								
131993	106257	99043	<b>Secondo lo statuto profess.:</b>	<b>100196</b>	86.2	1153	1.2	6804	7.3	22932	21765
19993	16635	15825	<b>disoccupato totale</b>	<b>16098</b>	13.8	273	1.7	290	1.8	2963	2704
			<b>disoccupato parziale</b>								
81235	71868	67855	<b>Secondo la durata:</b>	<b>68551</b>	58.9	696	1.0	7805	12.8	...	...
38239	26284	28251	<b>1-6 mesi</b>	<b>29122</b>	25.0	871	3.1	3335	12.9	...	...
32512	24740	18762	<b>7-12 mesi</b>	<b>18621</b>	16.0	-141	-0.8	-4046	-17.8	...	...
			<b>&gt; 1 anno</b>								
138767	113028	106554	<b>Sec. la situazione dell'impiego:</b>	<b>108309</b>	93.1	1755	1.6	7685	7.6	...	...
4976	3390	2409	<b>impiegato precedentemente</b>	<b>3063</b>	2.6	654	27.1	-316	-9.4	...	...
3065	2267	1578	<b>primo impiego</b>	<b>1488</b>	1.3	-90	-5.7	-646	-30.3	...	...
5179	4208	4327	<b>reinserimento nella vita prof.</b>	<b>3434</b>	3.0	-893	-20.6	371	12.1	...	...
			<b>riqualif., perfezionamento</b>								

Spiegazioni: cfr. pagg. 26-28.

1) Definizione di entrate/uscite: cfr. pag. 26.

Tabella 1b: Tasso di disoccupazione

Media annua		Giugno 2012		Luglio 2012		CV <sup>1)</sup>	Variazioni in punti percentuali	
2010	2011			Tasso			rispetto al mese precedente	allo stesso mese dell'anno precedente
3.5	2.8	2.7	<b>Totale</b>	<b>2.7</b>	A	-	0.2	
...	...	2.9	<b>destagionalizzato</b>	<b>2.9</b>	A	-	...	
			<b>Secondo le regioni:</b>					
3.0	2.3	2.2	<b>Svizzera tedesca</b>	<b>2.2</b>	A	-	0.1	
4.9	4.2	3.8	<b>Svizzera romanda e Ticino</b>	<b>3.9</b>	A	0.1	0.2	
			<b>Secondo il sesso:</b>					
3.4	2.9	2.7	<b>donne</b>	<b>2.8</b>	A	0.1	0.1	
3.6	2.8	2.6	<b>uomini</b>	<b>2.6</b>	A	-	0.2	
			<b>Secondo la nazionalità:</b>					
2.6	2.1	1.9	<b>svizzeri</b>	<b>2.0</b>	A	0.1	0.1	
6.4	5.2	4.9	<b>stranieri</b>	<b>4.8</b>	A	-0.1	0.4	
			<b>Secondo l'età:</b>					
4.3	3.2	2.6	<b>15-24 anni</b>	<b>2.9</b>	A	0.3	0.2	
3.7	3.0	2.8	<b>25-49 anni</b>	<b>2.8</b>	A	-	0.2	
2.8	2.4	2.3	<b>50 anni e più</b>	<b>2.3</b>	A	-	0.1	

Spiegazioni: cfr. pagg. 26-28.

<sup>1)</sup> Coefficiente di variazione: A=0.0-1.0%, B=1.1-2.0%, C=2.1-5.0%, D=5.1-10.0%, E=10.1-16.5%, F=16.6-25.0%, G>25%.

Grafico 1: Disoccupati registrati, secondo il sesso, la nazionalità e la durata, luglio 2012

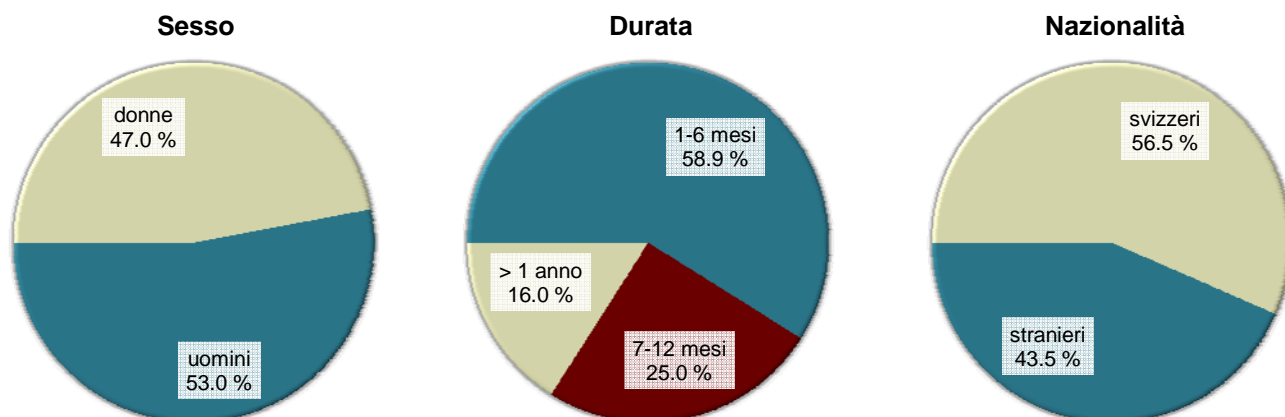


Tabella 2a: Disoccupati registrati secondo i Cantoni

Media annua		Giugno 2012		Luglio 2012							
2010	2011			Effettivi	Variazioni rispetto				Entrate/Uscite		
		al mese precedente			allo stesso mese dell' anno precedente						
numero	quota (in %)				assoluto	relativo (in %)	assoluto	relativo (in %)	entrate	uscite	
151986	122892	114868	<b>Totale</b>	<b>116294</b>	100.0	1426	1.2	7094	6.5	25895	24469
28227	22521	21949	<b>Zurigo</b>	<b>22183</b>	19.1	234	1.1	1662	8.1	4455	4207
14491	11133	9755	<b>Berna</b>	<b>10009</b>	8.6	254	2.6	394	4.1	2453	2205
5136	3897	3704	<b>Lucerna</b>	<b>3735</b>	3.2	31	0.8	263	7.6	959	922
249	217	190	<b>Uri</b>	<b>165</b>	0.1	-25	-13.2	-4	-2.4	48	71
1651	1170	921	<b>Svitto</b>	<b>937</b>	0.8	16	1.7	-16	-1.7	298	281
265	160	180	<b>Obvaldo</b>	<b>160</b>	0.1	-20	-11.1	47	41.6	70	88
355	208	170	<b>Nidvaldo</b>	<b>173</b>	0.1	3	1.8	-10	-5.5	75	73
537	431	487	<b>Glarona</b>	<b>481</b>	0.4	-6	-1.2	128	36.3	107	112
1518	1196	1073	<b>Zugo</b>	<b>1083</b>	0.9	10	0.9	-	-	286	277
4039	3277	3151	<b>Friburgo</b>	<b>3264</b>	2.8	113	3.6	380	13.2	1167	1057
4982	3445	3177	<b>Soletta</b>	<b>3264</b>	2.8	87	2.7	221	7.3	966	884
3927	3434	3236	<b>Basilea-Città</b>	<b>3228</b>	2.8	-8	-0.2	29	0.9	597	604
4877	4016	3946	<b>Basilea-Campagna</b>	<b>3880</b>	3.3	-66	-1.7	150	4.0	623	690
1264	930	1010	<b>Sciaffusa</b>	<b>972</b>	0.8	-38	-3.8	119	14.0	222	257
557	413	416	<b>Appenzello esterno</b>	<b>440</b>	0.4	24	5.8	77	21.2	104	78
89	72	91	<b>Appenzello interno</b>	<b>97</b>	0.1	6	6.6	33	51.6	14	8
8193	5827	5583	<b>San Gallo</b>	<b>5928</b>	5.1	345	6.2	752	14.5	1644	1302
1739	1669	1448	<b>Grigioni</b>	<b>1270</b>	1.1	-178	-12.3	54	4.4	422	597
10922	8957	8713	<b>Argovia</b>	<b>8866</b>	7.6	153	1.8	873	10.9	1900	1751
4059	2855	2773	<b>Turgovia</b>	<b>2864</b>	2.5	91	3.3	467	19.5	667	580
7593	6819	6115	<b>Ticino</b>	<b>6204</b>	5.3	89	1.5	556	9.8	1260	1173
18536	16494	16162	<b>Vaud</b>	<b>16568</b>	14.2	406	2.5	1383	9.1	3765	3362
5940	5167	4475	<b>Vallese</b>	<b>4310</b>	3.7	-165	-3.7	536	14.2	1145	1305
5504	4222	3904	<b>Neuchâtel</b>	<b>4030</b>	3.5	126	3.2	176	4.6	814	692
15505	13159	11220	<b>Ginevra</b>	<b>11082</b>	9.5	-138	-1.2	-1199	-9.8	1544	1684
1831	1203	1019	<b>Giura</b>	<b>1101</b>	0.9	82	8.0	23	2.1	290	209

Spiegazioni: cfr. pagg. 26-28.



Tabella 2b: Tasso di disoccupazione secondo i Cantoni

Media annua		Giugno 2012		Luglio 2012			
2010	2011			Tasso	CV <sup>1)</sup>	Variazioni in punti percentuali	
Tasso		rispetto al mese precedente				allo stesso mese dell'anno precedente	
3.5	2.8	2.7		<b>Totale</b>	<b>2.7</b>	A	-
3.6	2.9	2.8	<b>Zurigo</b>	<b>2.8</b>	A	-	0.2
2.7	2.0	1.8	<b>Berna</b>	<b>1.8</b>	A	-	-
2.4	1.8	1.7	<b>Lucerna</b>	<b>1.8</b>	A	0.1	0.2
1.3	1.2	1.0	<b>Uri</b>	<b>0.9</b>	C	-0.1	-
2.0	1.4	1.1	<b>Svitto</b>	<b>1.1</b>	B	-	-
1.3	0.8	0.9	<b>Obvaldo</b>	<b>0.8</b>	C	-0.1	0.3
1.5	0.9	0.7	<b>Nidvaldo</b>	<b>0.7</b>	C	-	-0.1
2.4	1.9	2.2	<b>Glarona</b>	<b>2.2</b>	C	-	0.6
2.4	1.9	1.7	<b>Zugo</b>	<b>1.7</b>	B	-	-
2.6	2.1	2.1	<b>Friburgo</b>	<b>2.1</b>	B	-	0.2
3.5	2.4	2.2	<b>Soletta</b>	<b>2.3</b>	B	0.1	0.2
4.2	3.7	3.4	<b>Basilea-Città</b>	<b>3.4</b>	B	-	-
3.3	2.7	2.7	<b>Basilea-Campagna</b>	<b>2.6</b>	B	-0.1	0.1
3.0	2.2	2.4	<b>Sciaffusa</b>	<b>2.3</b>	C	-0.1	0.3
1.9	1.4	1.4	<b>Appenzello esterno</b>	<b>1.5</b>	C	0.1	0.3
1.0	0.8	1.1	<b>Appenzello interno</b>	<b>1.1</b>	D	-	0.4
3.0	2.2	2.1	<b>San Gallo</b>	<b>2.2</b>	A	0.1	0.3
1.6	1.5	1.3	<b>Grigioni</b>	<b>1.2</b>	B	-0.1	0.1
3.1	2.6	2.5	<b>Argovia</b>	<b>2.5</b>	A	-	0.2
2.9	2.0	2.0	<b>Turgovia</b>	<b>2.0</b>	B	-	0.3
4.7	4.2	3.8	<b>Ticino</b>	<b>3.9</b>	B	0.1	0.4
5.0	4.4	4.3	<b>Vaud</b>	<b>4.4</b>	A	0.1	0.3
3.7	3.2	2.8	<b>Vallese</b>	<b>2.7</b>	B	-0.1	0.4
6.2	4.7	4.4	<b>Neuchâtel</b>	<b>4.5</b>	B	0.1	0.2
6.6	5.6	4.8	<b>Ginevra</b>	<b>4.7</b>	A	-0.1	-0.5
5.1	3.4	2.9	<b>Giura</b>	<b>3.1</b>	C	0.2	0.1

Spiegazioni: cfr. pagg. 26-28.

<sup>1)</sup> Coefficiente di variazione: A=0.0-1.0%, B=1.1-2.0%, C=2.1-5.0%, D=5.1-10.0%, E=10.1-16.5%, F=16.6-25.0%, G>25%.

Tabella 2c: Persone in cerca d'impiego registrate secondo i Cantoni

Media annua		Giugno 2012		Luglio 2012					
2010	2011			Effettivi	Variazioni rispetto				
Effettivi		al mese precedente			allo stesso mese dell'anno precedente				
numero	quota (in %)	assoluto		relativo (in %)	assoluto	relativo (in %)			
215524	179693	166437	<b>Totale</b>	<b>167222</b>	100.0	785	0.5	4692	2.9
34958	28508	27525	<b>Zurigo</b>	<b>27816</b>	16.6	291	1.1	1498	5.7
21096	16561	14382	<b>Berna</b>	<b>14633</b>	8.8	251	1.7	-113	-0.8
8335	6549	6205	<b>Lucerna</b>	<b>6160</b>	3.7	-45	-0.7	229	3.9
446	390	347	<b>Uri</b>	<b>322</b>	0.2	-25	-7.2	6	1.9
2564	1985	1658	<b>Svitto</b>	<b>1659</b>	1.0	1	0.1	-87	-5.0
477	337	372	<b>Obvaldo</b>	<b>341</b>	0.2	-31	-8.3	88	34.8
595	441	330	<b>Nidvaldo</b>	<b>332</b>	0.2	2	0.6	-75	-18.4
1024	787	775	<b>Glarona</b>	<b>778</b>	0.5	3	0.4	110	16.5
2519	2046	2030	<b>Zugo</b>	<b>2030</b>	1.2	-	-	146	7.7
7140	6186	6036	<b>Friburgo</b>	<b>6076</b>	3.6	40	0.7	430	7.6
7311	5529	5299	<b>Soletta</b>	<b>5352</b>	3.2	53	1.0	385	7.8
5692	5021	4749	<b>Basilea-Città</b>	<b>4691</b>	2.8	-58	-1.2	-33	-0.7
6253	5298	5110	<b>Basilea-Campagna</b>	<b>5119</b>	3.1	9	0.2	122	2.4
2389	1964	1925	<b>Sciaffusa</b>	<b>1881</b>	1.1	-44	-2.3	7	0.4
972	786	808	<b>Appenzello esterno</b>	<b>811</b>	0.5	3	0.4	120	17.4
136	112	136	<b>Appenzello interno</b>	<b>142</b>	0.1	6	4.4	40	39.2
12331	9509	9396	<b>San Gallo</b>	<b>9568</b>	5.7	172	1.8	973	11.3
3207	3076	2686	<b>Grigioni</b>	<b>2529</b>	1.5	-157	-5.8	175	7.4
15370	13030	12425	<b>Argovia</b>	<b>12698</b>	7.6	273	2.2	701	5.8
5922	4406	4238	<b>Turgovia</b>	<b>4322</b>	2.6	84	2.0	472	12.3
10938	10015	9411	<b>Ticino</b>	<b>9438</b>	5.6	27	0.3	735	8.4
24651	22392	21878	<b>Vaud</b>	<b>22153</b>	13.2	275	1.3	1358	6.5
9467	8538	7492	<b>Vallese</b>	<b>7228</b>	4.3	-264	-3.5	772	12.0
7635	6187	5448	<b>Neuchâtel</b>	<b>5556</b>	3.3	108	2.0	-253	-4.4
21403	18093	14124	<b>Ginevra</b>	<b>13880</b>	8.3	-244	-1.7	-3003	-17.8
2694	1949	1652	<b>Giura</b>	<b>1707</b>	1.0	55	3.3	-111	-6.1

Spiegazioni: cfr. pagg. 26-28.

Luglio  
2012

Situazione dell'impiego delle persone in cerca d'impiego non disoccupate 1)

Cantoni	Programmi per l'occupazione temporanea	Variazioni rispetto al mese precedente		Riconversione/perfezionamento	Variazioni rispetto al mese precedente		Guadagno intermedio	Variazioni rispetto al mese precedente		Altre persone in cerca d'impiego non disoccupate	Variazioni rispetto al mese precedente	
		assoluto	relativo (in %)		assoluto	relativo (in %)		assoluto	relativo (in %)		assoluto	relativo (in %)
CH	<b>6342</b>	-908	-12.5	<b>1587</b>	-461	-22.5	<b>27995</b>	627	2.3	<b>15004</b>	101	0.7
ZH	<b>387</b>	-45	-10.4	<b>117</b>	-16	-12.0	<b>3301</b>	102	3.2	<b>1828</b>	16	0.9
BE	<b>383</b>	-42	-9.9	<b>227</b>	-20	-8.1	<b>2305</b>	29	1.3	<b>1709</b>	30	1.8
LU	<b>333</b>	-8	-2.3	<b>121</b>	-46	-27.5	<b>974</b>	33	3.5	<b>997</b>	-55	-5.2
UR	<b>25</b>	-2	-7.4	<b>2</b>	-1	-33.3	<b>100</b>	2	2.0	<b>30</b>	1	3.4
SZ	<b>108</b>	-22	-16.9	<b>2</b>	-1	-33.3	<b>268</b>	-3	-1.1	<b>344</b>	11	3.3
OW	<b>45</b>	-2	-4.3	<b>13</b>	-12	-48.0	<b>51</b>	12	30.8	<b>72</b>	-9	-11.1
NW	<b>48</b>	-1	-2.0	<b>11</b>	-10	-47.6	<b>26</b>	2	8.3	<b>74</b>	8	12.1
GL	<b>38</b>	-	-	<b>23</b>	-	-	<b>140</b>	11	8.5	<b>96</b>	-2	-2.0
ZG	<b>206</b>	-10	-4.6	<b>1</b>	-	-	<b>367</b>	2	0.5	<b>373</b>	-2	-0.5
FR	<b>476</b>	-144	-23.2	<b>183</b>	-10	-5.2	<b>1259</b>	-6	-0.5	<b>894</b>	87	10.8
SO	<b>252</b>	-77	-23.4	<b>95</b>	-10	-9.5	<b>1185</b>	22	1.9	<b>556</b>	31	5.9
BS	<b>95</b>	-26	-21.5	<b>16</b>	-2	-11.1	<b>1028</b>	-16	-1.5	<b>324</b>	-6	-1.8
BL	<b>79</b>	12	17.9	<b>18</b>	-3	-14.3	<b>937</b>	74	8.6	<b>205</b>	-8	-3.8
SH	<b>109</b>	-19	-14.8	<b>8</b>	-6	-42.9	<b>409</b>	-1	-0.2	<b>383</b>	20	5.5
AR	<b>33</b>	-2	-5.7	<b>24</b>	-7	-22.6	<b>136</b>	6	4.6	<b>178</b>	-18	-9.2
AI	<b>5</b>	1	25.0	<b>3</b>	-	-	<b>36</b>	-1	-2.7	<b>1</b>	-	-
SG	<b>573</b>	-46	-7.4	<b>207</b>	-185	-47.2	<b>1583</b>	41	2.7	<b>1277</b>	17	1.3
GR	<b>277</b>	11	4.1	<b>32</b>	-27	-45.8	<b>654</b>	33	5.3	<b>296</b>	4	1.4
AG	<b>279</b>	-50	-15.2	<b>39</b>	-3	-7.1	<b>2366</b>	142	6.4	<b>1148</b>	31	2.8
TG	<b>235</b>	-40	-14.5	<b>25</b>	-15	-37.5	<b>998</b>	36	3.7	<b>200</b>	12	6.4
TI	<b>521</b>	-58	-10.0	<b>167</b>	-11	-6.2	<b>1747</b>	13	0.7	<b>799</b>	-6	-0.7
VD	<b>933</b>	-156	-14.3	<b>72</b>	-26	-26.5	<b>3619</b>	48	1.3	<b>961</b>	3	0.3
VS	<b>307</b>	-110	-26.4	<b>55</b>	1	1.9	<b>1839</b>	55	3.1	<b>717</b>	-45	-5.9
NE	<b>177</b>	-19	-9.7	<b>35</b>	-18	-34.0	<b>707</b>	9	1.3	<b>607</b>	10	1.7
GE	<b>396</b>	-48	-10.8	<b>86</b>	-27	-23.9	<b>1725</b>	3	0.2	<b>591</b>	-34	-5.4
JU	<b>22</b>	-5	-18.5	<b>5</b>	-6	-54.5	<b>235</b>	-21	-8.2	<b>344</b>	5	1.5

Spiegazioni: cfr. pagg. 26-28.

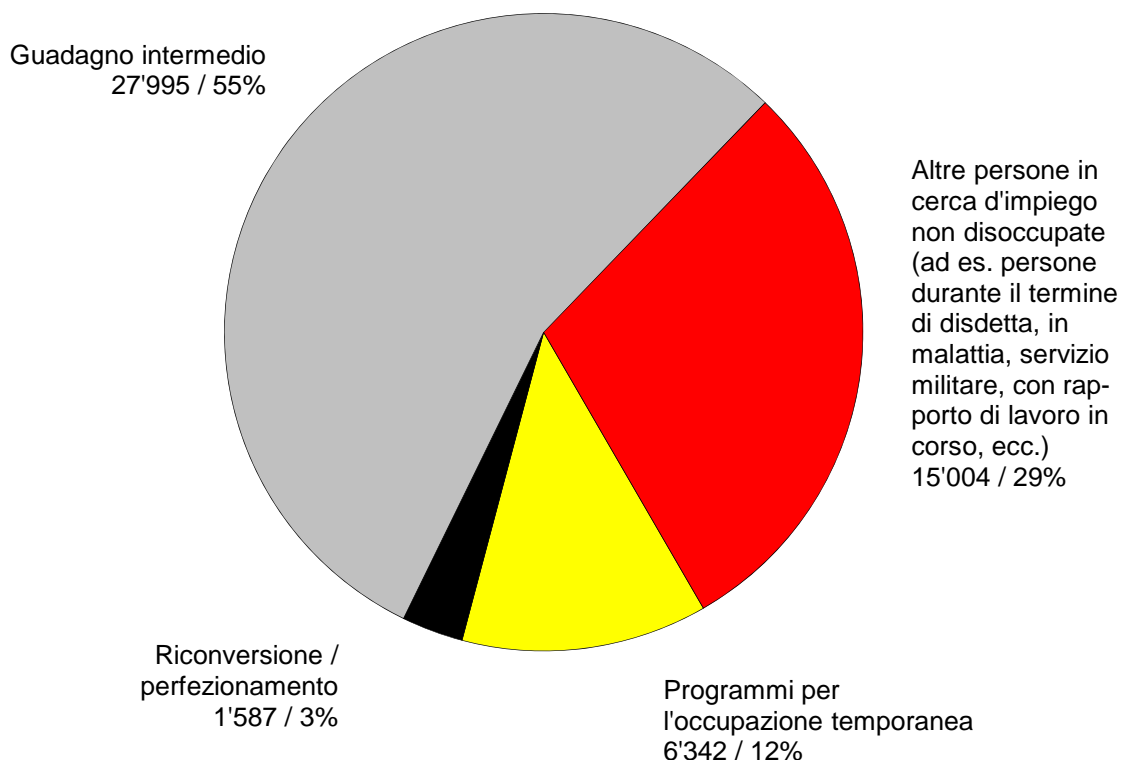
1) Persone in cerca d'impiego registrate meno disoccupati registrati = persone in cerca d'impiego non disoccupate.

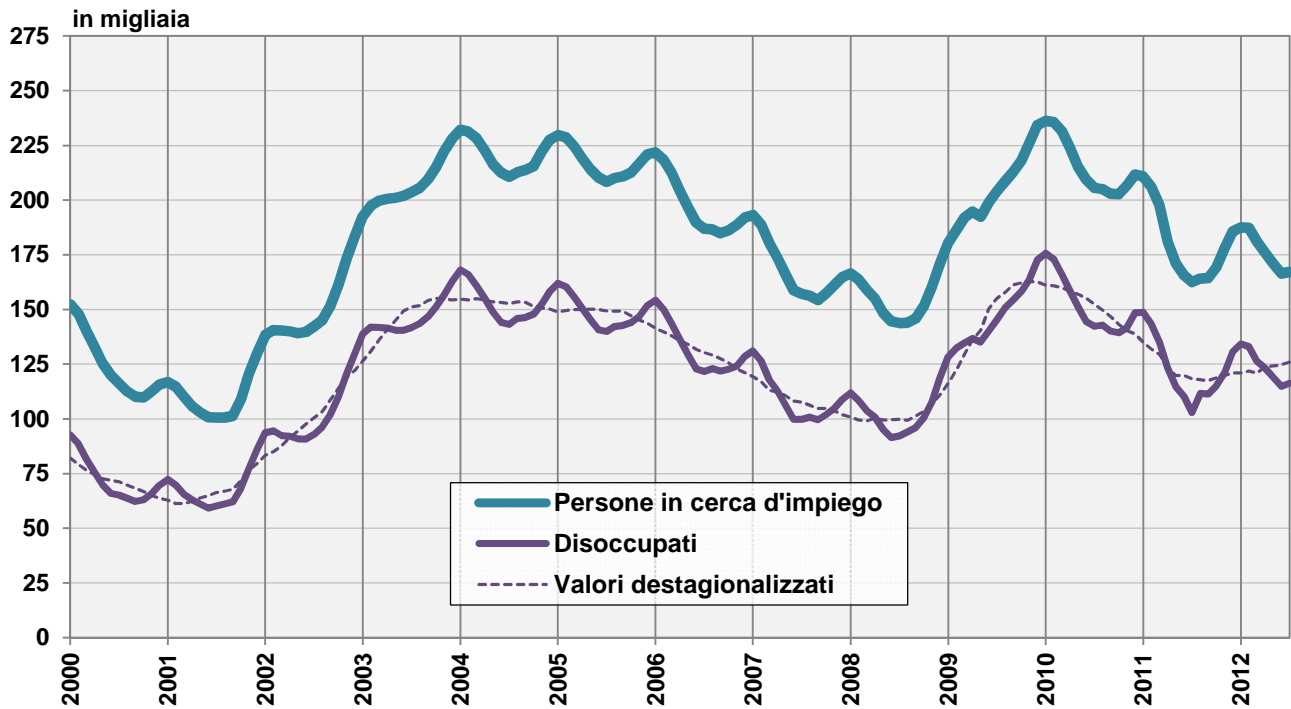
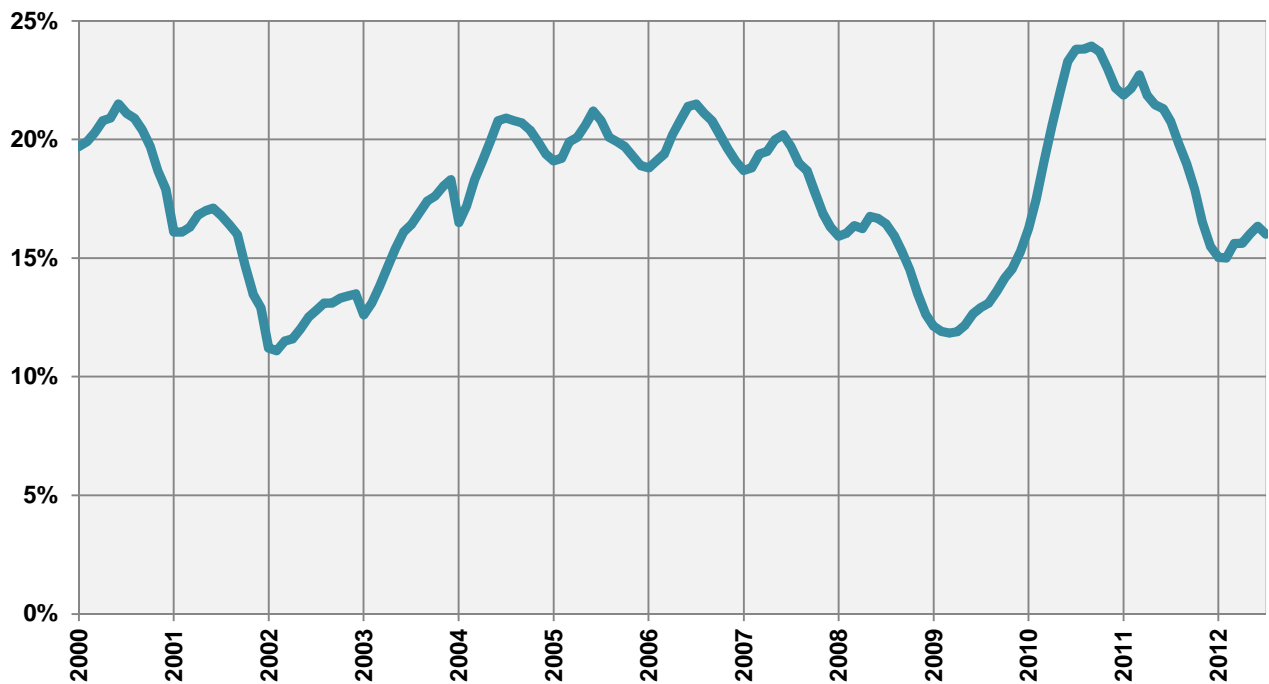
## Persone in cerca d'impiego registrate non disoccupate

Le **persone in cerca d'impiego non disoccupate** sono le persone registrate presso un ufficio regionale di collocamento che - a differenza dei disoccupati - non sono immediatamente disponibili per il collocamento o hanno un lavoro.

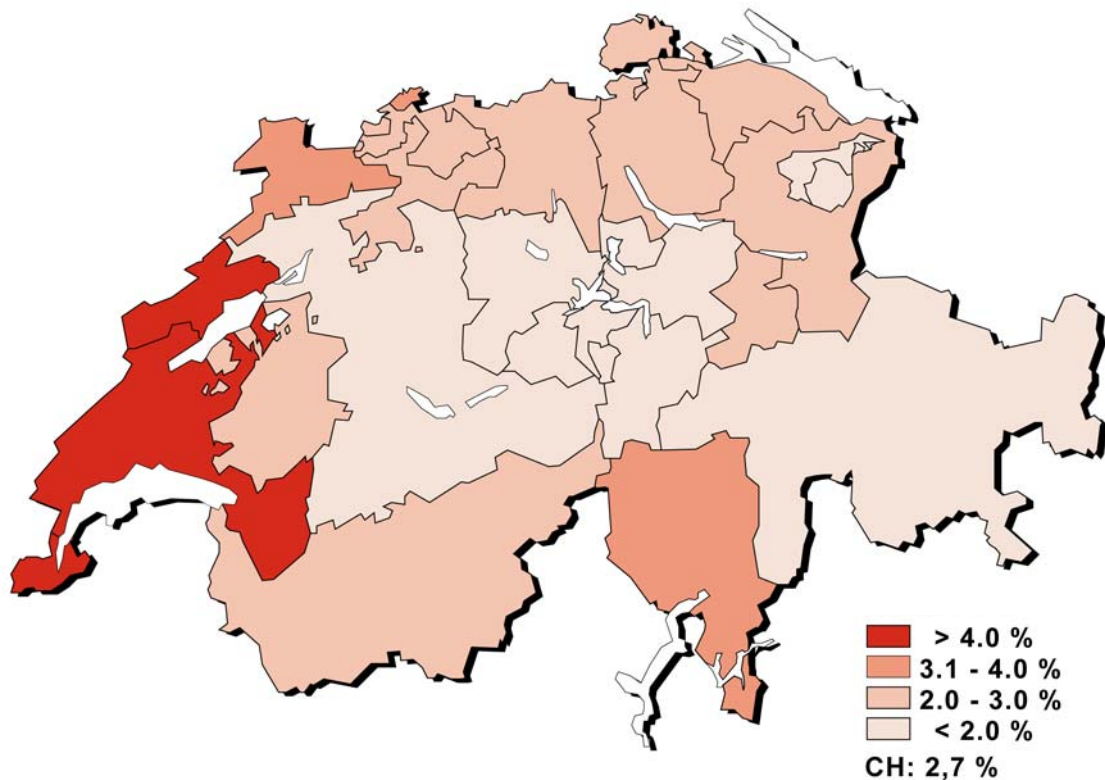
- Le persone in cerca d'impiego registrate non disoccupate corrispondono alla differenza fra il totale delle persone in cerca d'impiego registrate e i disoccupati.
- Le persone in cerca d'impiego registrate non disoccupate sono ripartite fra le categorie seguenti: persone che partecipano ad un programma per l'occupazione temporanea, persone in fase di riqualificazione o di perfezionamento, persone che hanno un guadagno intermedio e altre persone in cerca d'impiego.

**Grafico 2: Quota delle persone in cerca d'impiego registrate non disoccupate (totale: 50'928) luglio 2012**



**Grafico 3: Persone in cerca d'impiego e disoccupati registrati****Grafico 4: Quota dei disoccupati di lunga durata sul totale dei disoccupati**

**Grafico 5: Tasso di disoccupazione per Cantone, luglio 2012**



**Grafico 6: Tasso di disoccupazione per Cantone, luglio 2012**

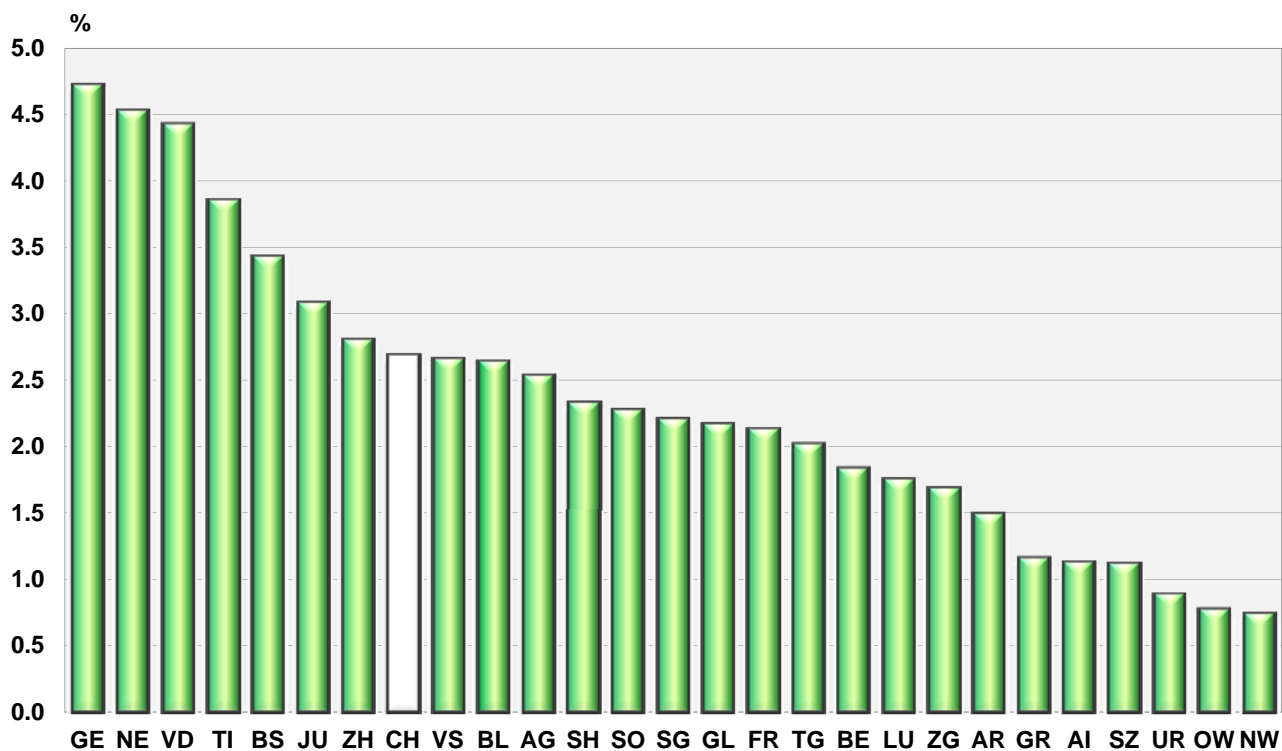


Tabella 3: Disoccupati registrati secondo i rami economici <sup>1)</sup>

Media annua		Giugno 2012				Luglio 2012					
2010	2011					Effettivi		Variazioni rispetto			
					al mese precedente		allo stesso mese dell'anno precedente				
			numero	tasso <sup>2)</sup> CV <sup>3)</sup>	assoluto	relativo (in %)	assoluto	relativo (in %)			
151986	122892	114868	<b>Totale</b>	<b>116294</b>	2.7 A	1426	1.2	7094	6.5		
998	918	736	A Settore 1 (Agricoltura, selvicoltura e pesca)	<b>742</b>	1.1 B	6	0.8	102	15.9		
32608	23261	21859	B-F Settore 2 (Industria)	<b>21543</b>	2.9 A	-316	-1.4	1868	9.5		
98660	83762	80481	G-T Settore 3 (Servizi)	<b>81677</b>	3.4 A	1196	1.5	6243	8.3		
998	918	736	A 01-03 Agricoltura, selvicoltura e pesca	<b>742</b>	1.1 B	6	0.8	102	15.9		
84	56	49	B 05-09 Attività estrattive	<b>54</b>	1.8 D	5	10.2	6	12.5		
2175	1883	1861	C 10-12 Industrie alimentari, delle bevande, del tabacco	<b>1830</b>	3.7 C	-31	-1.7	70	4.0		
710	485	467	C 13-14 Tessili e abbigliamento	<b>475</b>	4.5 C	8	1.7	19	4.2		
95	56	59	C 15 Industria del cuoio e scarpe	<b>65</b>	... E	6	10.2	18	38.3		
803	564	559	C 16 articoli in legno, sughero, paglio e intreccio	<b>527</b>	1.7 C	-32	-5.7	74	16.3		
1811	1413	1207	C 17-18 Industria della carta, stampa	<b>1208</b>	4.1 C	1	0.1	-90	-6.9		
1268	1135	1115	C 19-21 Prodotti chimici, raffinazione del petrolio	<b>1114</b>	2.7 C	-1	-0.1	5	0.5		
894	688	670	C 22 Articoli in gomma e materie plastiche	<b>670</b>	3.7 C	-	-	57	9.3		
535	436	437	C 23 Prodotti in vetro, in ceramica e in cemento	<b>425</b>	2.8 C	-12	-2.7	44	11.5		
4110	2479	2483	C 24-25 Metallurgia e prodotti in metallo	<b>2466</b>	3.4 B	-17	-0.7	334	15.7		
5198	3136	2963	C 26-27 Elettrotecnica, elettronica, orologi e ottica	<b>3000</b>	3.3 B	37	1.2	75	2.6		
2227	1106	909	- C 2652 - Orologi	<b>925</b>	4.1 C	16	1.8	-42	-4.3		
3239	1773	1607	C 28 Produzione di macchinari e apparecchiature	<b>1623</b>	2.5 B	16	1.0	48	3.0		
410	262	283	C 29-30 Fabbricazione di veicoli	<b>306</b>	2.6 C	23	8.1	81	36.0		
1376	1064	1126	C 31-33 Mobili; Riparazione di macchine	<b>1131</b>	2.9 C	5	0.4	159	16.4		
275	221	206	D 35 Fornitura di energia	<b>219</b>	1.0 C	13	6.3	8	3.8		
378	288	329	E 36-39 Riciclaggio; Raccolta, tratta. e fornit. di acqua	<b>319</b>	2.9 C	-10	-3.0	65	25.6		
9249	7322	6438	F 41-43 Costruzioni	<b>6111</b>	2.6 A	-327	-5.1	895	17.2		
20584	17066	16888	G 45-47 Commercio; riparazione di auto, settore auto	<b>17296</b>	3.5 A	408	2.4	1274	8.0		
2116	1733	1636	- G 45 - Commercio, riparazione di auto	<b>1759</b>	2.6 B	123	7.5	235	15.4		
7698	6226	6314	- G 46 - Commercio all'ingrosso	<b>6455</b>	3.7 B	141	2.2	643	11.1		
10770	9107	8938	- G 47 - Commercio al dettaglio	<b>9082</b>	3.6 A	144	1.6	396	4.6		
5141	4039	4076	H 49-53 Traffico e trasporti	<b>3979</b>	2.7 B	-97	-2.4	290	7.9		
15139	12990	11527	I 55-56 Alloggio e ristorazione	<b>11208</b>	7.4 B	-319	-2.8	447	4.2		
3925	3298	3414	J 58- 63 Informazione e comunicazione	<b>3541</b>	3.3 B	127	3.7	318	9.9		
2063	1569	1674	- J 62 - Informatica	<b>1757</b>	3.2 B	83	5.0	265	17.8		
6655	5661	6233	K 64-66 Attività finanziarie e assicurative	<b>6332</b>	2.4 A	99	1.6	962	17.9		
4098	3290	3732	- K 64 - Banche	<b>3815</b>	2.5 B	83	2.2	708	22.8		
1194	1057	1047	- K 65 - Assicurazioni	<b>1052</b>	1.4 B	5	0.5	45	4.5		
1066	946	949	L 68 Attività immobiliari	<b>1006</b>	2.5 C	57	6.0	131	15.0		
7539	6481	6721	M 69-75 Attività professionali, scientifiche e tecniche	<b>6856</b>	2.6 A	135	2.0	728	11.9		
465	427	402	- M 72 - Ricerca e sviluppo	<b>397</b>	2.4 C	-5	-1.2	-11	-2.7		
16320	13304	12433	N 77-82 Attività amministrative e di servizi di supporto 4)	<b>11867</b>	... B	-566	-4.6	1914	19.2		
3300	2722	2416	O 84 Amministrazione pubblica, assicurazione sociale	<b>2614</b>	1.6 B	198	8.2	-15	-0.6		
4190	3652	3282	P 85 Istruzione	<b>3803</b>	2.2 B	521	15.9	10	0.3		
8933	8493	7790	Q 86-88 Sanità e assistenza sociale	<b>8253</b>	2.2 A	463	5.9	90	1.1		
1732	1491	1409	R 90-93 Attività artistiche, di intrattenimento e divertimento	<b>1466</b>	4.1 C	57	4.0	49	3.5		
3472	2942	2684	S 94-96 Altre attività di servizi	<b>2799</b>	3.0 B	115	4.3	64	2.3		
664	676	659	T 97-98 famiglie private con personale domestico	<b>657</b>	... G	-2	-0.3	-19	-2.8		
19720	14952	11792	Non specificato, altri	<b>12332</b>	... C	540	4.6	-1119	-8.3		

Spiegazioni: cfr. pagg. 26-28.

1) Classificazione dei rami economici secondo NOGA 2008.

2) I tassi di disoccupazione secondo i rami economici sono calcolati in base al censimento della popolazione 2010.

3) Coefficiente di variazione: A=0.0-1.0%, B=1.1-2.0%, C=2.1-5.0%, D=5.1-10.0%, E=10.1-16.5%, F=16.6-25.0%, G&gt;25%.

4) Non è possibile calcolare il tasso di disoccupazione delle attività economiche NOGA N da 77 a 82, perché il sottogruppo NOGA 782 «Attività di agenzie di lavoro interinale» comprende anche disoccupati appartenenti ad altre attività economiche.

Tabella 4: Disoccupati registrati secondo i gruppi professionali <sup>1) 2)</sup>

Media annua		Giugno 2012	Luglio 2012							
2010	2011		Effettivi		Variazioni rispetto					
Effettivi					al mese precedente		allo stesso mese dell'anno precedente			
			numero	quota (in %)	assoluto	relativo (in %)	assoluto	relativo (in %)		
151986	122892	114868	<b>Totale</b>	<b>116294</b>	100.0	1426	1.2	7094	6.5	
2397	2090	1467	11 Agricoltura, selvicoltura e allevamento	1451	1.2	-16	-1.1	55	3.9	
1341	1152	1060	21 Industria alimentare, bevande e tabacco	1042	0.9	-18	-1.7	-4	-0.4	
750	555	482	22 Industria tessile e cuoio	493	0.4	11	2.3	-22	-4.3	
88	64	35	23 Lavorazione della ceramica e del vetro	37	0.0	2	5.7	-22	-37.3	
5968	3589	3188	24 Lavorazione dei metalli e costruzione di macchine	3153	2.7	-35	-1.1	155	5.2	
3288	2202	1939	25 Elettrotecnica, elettronica, industria orologiera, costruzione di veicoli e apparecchi	2054	1.8	115	5.9	142	7.4	
1023	747	635	26 Industria del legno e della carta	646	0.6	11	1.7	22	3.5	
1001	780	641	27 Industria grafica	652	0.6	11	1.7	-82	-11.2	
724	562	539	28 Trattamento chimico e delle materie sintetiche	536	0.5	-3	-0.6	-1	-0.2	
8352	5996	6420	29 Altre professioni del settore industriale	6324	5.4	-96	-1.5	1118	21.5	
1674	1306	1312	31 Ingegneri	1349	1.2	37	2.8	139	11.5	
1147	824	682	32 Tecnici	664	0.6	-18	-2.6	-131	-16.5	
2187	1627	1438	33-34 Disegnatori tecnici	1488	1.3	50	3.5	32	2.2	
2021	1494	1237	35 Macchinisti	1178	1.0	-59	-4.8	58	5.2	
3088	2497	2469	36 Informatica	2622	2.3	153	6.2	237	9.9	
11999	9655	7745	41 Professioni dell'edilizia	7162	6.2	-583	-7.5	1064	17.4	
138	101	81	42 Prof. delle industrie estrattive, della lavorazione della pietra e della produzione di materiale da costruzione	87	0.1	6	7.4	7	8.8	
15363	13669	13342	51 Professioni commerciali e della vendita	13956	12.0	614	4.6	888	6.8	
3278	2657	2784	52 Pubblicità e marketing, turismo e amminstraz. fiduciaria	2806	2.4	22	0.8	286	11.3	
4855	3881	3690	53 Professioni dei trasporti e della circolazione	3552	3.1	-138	-3.7	200	6.0	
1468	1048	1017	54 Professioni delle poste e delle telecomunicazioni	1010	0.9	-7	-0.7	11	1.1	
19607	16915	15068	61 Professioni alberghiere e dell'economia domestica 3)	14708	12.6	-360	-2.4	416	2.9	
7484	6457	6093	62 Professioni della pulizia e dei servizi personali	6017	5.2	-76	-1.2	173	3.0	
7109	6050	6304	71 Imprenditori, direttori e funzionari dirigenti	6457	5.6	153	2.4	693	12.0	
14002	11546	10632	72 Professioni commerciali e amministrative	10974	9.4	342	3.2	78	0.7	
2195	1871	2235	73 Esperti bancari e assicurativi dipl.	2264	1.9	29	1.3	501	28.4	
1159	928	914	74 Professioni relative alla sicurezza	902	0.8	-12	-1.3	73	8.8	
521	487	519	75 Professioni giuridiche	540	0.5	21	4.0	66	13.9	
1453	1154	1086	81 Professioni dei mass-media e simili	1104	0.9	18	1.7	5	0.5	
2017	1547	1390	82 Professioni artistiche e simili	1438	1.2	48	3.5	-53	-3.6	
4035	3710	3782	83-84 Assistenza sociale e spirituale e educazione	4216	3.6	434	11.5	255	6.4	
1383	1261	1356	85 Scienze sociali, umanistiche e naturali	1414	1.2	58	4.3	217	18.1	
5032	4618	4372	86 Professioni della sanità	4530	3.9	158	3.6	146	3.3	
224	193	254	87 Sport e divertimento	277	0.2	23	9.1	64	30.0	
425	358	380	91 Professioni del settore dei servizi n.i.a.	387	0.3	7	1.8	42	12.2	
12018	8951	8188	92-93 Personale con attività professionale non definibile	8719	7.5	531	6.5	466	5.6	
1170	356	92	Non specificato	85	0.1	-7	-7.6	-200	-70.2	

Spiegazioni: cfr. pagg. 26-28.

1) Classificazione dei gruppi professionali secondo la NSP 2000 dell'Ufficio federale di statistica.

2) Nel mese di maggio determinate professioni sono state inserite nei nuovi gruppi di professioni della NSP-2000 all'interno del Sistema d'informazione in materia di servizio servizio di collocamento e di statistica del mercato del lavoro (COLSTA). D'ora in poi quindi, alunni, studenti, giovani in cerca di un posto di tirocinio, ecc. sono designati alla voce «altre professioni» anziché «indicazioni non specificato».

3) Di cui 2039 persone (luglio 2012) nell'economia domestica.



Tabella 5: Disoccupati registrati secondo le classi d'età

Media annua		Giugno 2012		Luglio 2012								
2010	2011			Effettivi	Effettivi		Variazioni rispetto				Entrate/Uscite	
			numero		tasso CV <sup>1)</sup>	al mese precedente		allo stesso mese dell'anno precedente		entrate	uscite	
				assoluto		relativo (in %)	assoluto	relativo (in %)				
151986	122892	114868	<b>Totale</b>	<b>116294</b>	2.7	A	1426	1.2	7094	6.5	25895	24469
5762	4397	3153	<b>15-19 anni</b>	<b>4376</b>	2.2	A	1223	38.8	193	4.6	2410	1060
18582	13464	11636	<b>20-24 anni</b>	<b>12157</b>	3.4	A	521	4.5	1190	10.9	4132	3495
20845	16175	15529	<b>25-29 anni</b>	<b>15471</b>	3.4	A	-58	-0.4	1445	10.3	3737	3742
19737	16295	15618	<b>30-34 anni</b>	<b>15543</b>	3.3	A	-75	-0.5	958	6.6	3330	3426
18044	14622	13930	<b>35-39 anni</b>	<b>13985</b>	2.9	A	55	0.4	894	6.8	2858	2844
17905	14464	13740	<b>40-44 anni</b>	<b>13694</b>	2.5	A	-46	-0.3	857	6.7	2660	2707
17038	14177	13487	<b>45-49 anni</b>	<b>13517</b>	2.4	A	30	0.2	762	6.0	2616	2633
13801	11646	11328	<b>50-54 anni</b>	<b>11221</b>	2.3	A	-107	-0.9	932	9.1	2016	2139
10895	9207	8834	<b>55-59 anni</b>	<b>8770</b>	2.2	A	-64	-0.7	399	4.8	1392	1498
9376	8447	7613	<b>60 anni e più</b>	<b>7560</b>	2.3	A	-53	-0.7	-536	-6.6	744	925
			<b>Uomini</b>									
84031	65982	61770	<b>Totale</b>	<b>61593</b>	2.6	A	-177	-0.3	5390	9.6	13655	13830
3033	2295	1686	<b>15-19 anni</b>	<b>2237</b>	2.0	B	551	32.7	146	7.0	1198	572
9888	6852	5911	<b>20-24 anni</b>	<b>5962</b>	3.2	B	51	0.9	788	15.2	2023	1921
11068	8155	7838	<b>25-29 anni</b>	<b>7652</b>	3.2	A	-186	-2.4	1067	16.2	1919	2063
10483	8390	8089	<b>30-34 anni</b>	<b>7862</b>	3.1	A	-227	-2.8	660	9.2	1697	1952
9663	7585	7329	<b>35-39 anni</b>	<b>7278</b>	2.7	A	-51	-0.7	771	11.8	1581	1647
9816	7730	7342	<b>40-44 anni</b>	<b>7277</b>	2.4	A	-65	-0.9	673	10.2	1441	1522
9548	7712	7278	<b>45-49 anni</b>	<b>7251</b>	2.4	A	-27	-0.4	635	9.6	1418	1452
7897	6504	6341	<b>50-54 anni</b>	<b>6276</b>	2.4	A	-65	-1.0	720	13.0	1124	1187
6394	5303	5147	<b>55-59 anni</b>	<b>5046</b>	2.3	A	-101	-2.0	380	8.1	780	906
6240	5456	4809	<b>60 anni e più</b>	<b>4752</b>	2.3	A	-57	-1.2	-450	-8.7	474	608
			<b>Donne</b>									
67955	56910	53098	<b>Totale</b>	<b>54701</b>	2.8	A	1603	3.0	1704	3.2	12240	10639
2729	2101	1467	<b>15-19 anni</b>	<b>2139</b>	2.3	B	672	45.8	47	2.2	1212	488
8694	6612	5725	<b>20-24 anni</b>	<b>6195</b>	3.5	B	470	8.2	402	6.9	2109	1574
9777	8020	7691	<b>25-29 anni</b>	<b>7819</b>	3.6	A	128	1.7	378	5.1	1818	1679
9254	7905	7529	<b>30-34 anni</b>	<b>7681</b>	3.5	A	152	2.0	298	4.0	1633	1474
8381	7038	6601	<b>35-39 anni</b>	<b>6707</b>	3.0	A	106	1.6	123	1.9	1277	1197
8088	6733	6398	<b>40-44 anni</b>	<b>6417</b>	2.5	A	19	0.3	184	3.0	1219	1185
7490	6465	6209	<b>45-49 anni</b>	<b>6266</b>	2.4	A	57	0.9	127	2.1	1198	1181
5904	5142	4987	<b>50-54 anni</b>	<b>4945</b>	2.2	A	-42	-0.8	212	4.5	892	952
4501	3903	3687	<b>55-59 anni</b>	<b>3724</b>	2.1	B	37	1.0	19	0.5	612	592
3136	2991	2804	<b>60 anni e più</b>	<b>2808</b>	2.2	B	4	0.1	-86	-3.0	270	317

Spiegazioni: cfr. pagg. 26-28.

1) Coefficiente di variazione: A=0.0-1.0%, B=1.1-2.0%, C=2.1-5.0%, D=5.1-10.0%, E=10.1-16.5%, F=16.6-25.0%, G&gt;25%.

**Tabella 6: Disoccupati registrati secondo l'ultima funzione esercitata**

Media annua		Giugno 2012		Luglio 2012							
2010	2011			Effettivi	Variazioni rispetto				Entrate/Uscite		
		numero			quota (in %)	al mese precedente		allo stesso mese dell'anno precedente		entrate	uscite
				assoluto		relativo (in %)	assoluto	relativo (in %)			
151986	122892	114868	<b>Totale</b>	<b>116294</b>	100.0	1426	1.2	7094	6.5	25895	24469
892	673	485	<b>indipendente</b>	<b>456</b>	0.4	-29	-6.0	-159	-25.9	85	110
8128	6569	6566	<b>quadro</b>	<b>6700</b>	5.8	134	2.0	405	6.4	1059	962
91723	76121	69382	<b>specialista</b>	<b>70811</b>	60.9	1429	2.1	2051	3.0	15824	14319
44580	34906	34899	<b>ausiliario</b>	<b>33754</b>	29.0	-1145	-3.3	4666	16.0	6761	7980
3241	2303	1864	<b>apprendista</b>	<b>2370</b>	2.0	506	27.1	252	11.9	1109	585
158	102	79	<b>lavoratore a domicilio</b>	<b>77</b>	0.1	-2	-2.5	-17	-18.1	11	14
2904	2165	1590	<b>allievo, studente</b>	<b>2123</b>	1.8	533	33.5	-78	-3.5	1046	499
359	53	3	<b>non specificato</b>	<b>3</b>	0.0	-	-	-26	-89.7	-	-

Spiegazioni: cfr. pagg. 26-28.

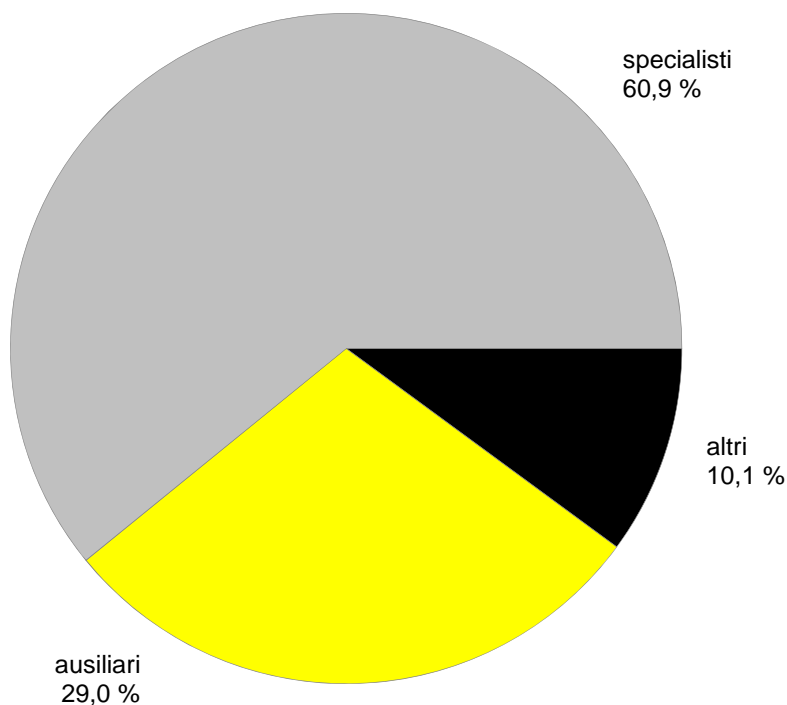
**Grafico 7: Disoccupati registrati secondo l'ultima funzione esercitata, luglio 2012**

Tabella 7: Disoccupati di lunga durata

Media annua		Giugno 2012		Luglio 2012						
2010	2011			Effettivi	Variazioni rispetto				Quota del totale dei disoccupati (in %)	
Effettivi		al mese precedente			allo stesso mese dell'anno precedente					
numero	quota (in %)	assoluto		relativo (in %)	assoluto	relativo (in %)				
32512	24740	18762	<b>Totale</b>	<b>18621</b>	100.0	-141	-0.8	-4046	-17.8	16.0
			<b>Secondo le regioni:</b>							
17147	12269	9657	<b>Svizzera tedesca</b>	<b>9627</b>	51.7	-30	-0.3	-1568	-14.0	13.8
15366	12471	9105	<b>Svizzera romanda e Ticino</b>	<b>8994</b>	48.3	-111	-1.2	-2478	-21.6	19.3
			<b>Secondo il sesso:</b>							
14277	11213	8576	<b>donne</b>	<b>8538</b>	45.9	-38	-0.4	-1910	-18.3	15.6
18236	13526	10186	<b>uomini</b>	<b>10083</b>	54.1	-103	-1.0	-2136	-17.5	16.4
			<b>Secondo la nazionalità:</b>							
17937	13939	10577	<b>svizzeri</b>	<b>10518</b>	56.5	-59	-0.6	-2447	-18.9	16.0
14575	10801	8185	<b>stranieri</b>	<b>8103</b>	43.5	-82	-1.0	-1599	-16.5	16.0
			<b>Secondo l'età:</b>							
2065	931	470	<b>15-24 anni</b>	<b>553</b>	3.0	83	17.7	-215	-28.0	3.3
19221	13714	10342	<b>25-49 anni</b>	<b>10258</b>	55.1	-84	-0.8	-2031	-16.5	14.2
11226	10095	7950	<b>50 anni e più</b>	<b>7810</b>	41.9	-140	-1.8	-1800	-18.7	28.3
			<b>Secondo determinati gruppi profess.<sup>1)</sup>:</b>							
1524	956	495	<b>lavoraz. dei metalli e costruz. di macchine</b>	<b>482</b>	2.6	-13	-2.6	-346	-41.8	15.3
671	535	460	<b>informatica</b>	<b>463</b>	2.5	3	0.7	-39	-7.8	17.7
1880	1287	954	<b>edilizia</b>	<b>899</b>	4.8	-55	-5.8	-172	-16.1	12.6
3020	2528	1992	<b>professioni della compravendita</b>	<b>1960</b>	10.5	-32	-1.6	-405	-17.1	14.0
3763	3069	2391	<b>alberghi, ristoranti, economia domestica</b>	<b>2386</b>	12.8	-5	-0.2	-414	-14.8	16.2
2987	2430	1804	<b>professioni commerciali e amministrative</b>	<b>1774</b>	9.5	-30	-1.7	-449	-20.2	16.2

Spiegazioni: cfr. pagg. 26-28.

1) Nel mese di maggio determinate professioni sono state inserite nei nuovi gruppi di professioni della NSP-2000 all'interno del Sistema d'informazione in materia di servizio di collocamento e di statistica del mercato del lavoro (COLSTA). D'ora in poi quindi, alunni, studenti, giovani in cerca di un posto di tirocinio, ecc. sono designati alla voce «altre professioni» anziché «indicazioni non specificato».

Tabella 8: Disoccupazione dei giovani (15-24 anni)

Media annua		Giugno 2012		Luglio 2012								
2010	2011			Effectifs	Effettivi	Variazioni rispetto				Tasso CV <sup>1)</sup>		Variazioni in punti percentuali
				al mese precedente		allo stesso mese dell'anno precedente						
				numero	assoluto	relativo (in %)	assoluto	relativo (in %)			rispetto al mese prec.	allo stesso mese dell' prec.
24344	17860	14789	<b>Totale</b>	<b>16533</b>	1744	11.8	1383	9.1	<b>2.9</b>	A	0.3	0.2
			<b>Secondo le regioni:</b>									
15923	11300	9270	<b>Svizzera tedesca</b>	<b>10529</b>	1259	13.6	922	9.6	<b>2.5</b>	A	0.3	0.2
8422	6561	5519	<b>Svizzera romanda e Ticino</b>	<b>6004</b>	485	8.8	461	8.3	<b>4.2</b>	B	0.3	0.3
			<b>Secondo il sesso:</b>									
11423	8713	7192	<b>donne</b>	<b>8334</b>	1142	15.9	449	5.7	<b>3.1</b>	A	0.4	0.2
12921	9147	7597	<b>uomini</b>	<b>8199</b>	602	7.9	934	12.9	<b>2.8</b>	A	0.2	0.3
			<b>Secondo la nazionalità:</b>									
15387	11399	9448	<b>svizzeri</b>	<b>10775</b>	1327	14.0	960	9.8	<b>2.4</b>	A	0.3	0.3
8957	6461	5341	<b>stranieri</b>	<b>5758</b>	417	7.8	423	7.9	<b>5.4</b>	B	0.4	0.4
			<b>Secondo l'età:</b>									
5762	4397	3153	<b>15-19 anni</b>	<b>4376</b>	1223	38.8	193	4.6	<b>2.2</b>	A	0.6	0.1
18582	13464	11636	<b>20-24 anni</b>	<b>12157</b>	521	4.5	1190	10.9	<b>3.4</b>	A	0.2	0.4
			<b>Secondo la durata:</b>									
17229	14051	11281	<b>1-6 mesi</b>	<b>13125</b>	1844	16.3	1459	12.5	...		...	...
5050	2878	3038	<b>7-12 mesi</b>	<b>2855</b>	-183	-6.0	139	5.1	...		...	...
2065	931	470	<b>&gt; 1 anno</b>	<b>553</b>	83	17.7	-215	-28.0	...		...	...
			<b>Secondo determinate funzioni:</b>									
12146	9167	7376	<b>specialista</b>	<b>8311</b>	935	12.7	742	9.8	...		...	...
7102	5029	4614	<b>ausiliario</b>	<b>4432</b>	-182	-3.9	441	11.0	...		...	...
2882	2021	1610	<b>apprendista</b>	<b>2076</b>	466	28.9	230	12.5	...		...	...
2059	1587	1142	<b>allievo, studente</b>	<b>1660</b>	518	45.4	-44	-2.6	...		...	...

Spiegazioni: cfr. pagg. 26-28.

<sup>1)</sup> Coefficiente di variazione: A=0.0-1.0%, B=1.1-2.0%, C=2.1-5.0%, D=5.1-10.0%, E=10.1-16.5%, F=16.6-25.0%, G>25%.

Tabella 9: Posti vacanti annunciati

Media annua		Giugno 2012		Luglio 2012							
2010	2011			Effettivi	Variazioni rispetto				Entrate/Uscite		
		al mese precedente			allo stesso mese dell'anno precedente		entrate 1)	uscite			
numero	quota (in %)				assoluto	relativo (in %)			assoluto	relativo (in %)	
16697	19456	17493	<b>Totale</b>	<b>17112</b>	100.0	-381	-2.2	-2043	-10.7	10241	10622
...	...	16544	<b>destagionalizzato</b>	<b>16955</b>	...	411	2.5	...	...	...	...
14580	17258	15354	<b>Sec. la durata dell'impiego:</b>	<b>15109</b>	88.3	-245	-1.6	-1879	-11.1	8858	9102
2117	2199	2139	<b>tempo pieno</b>	<b>2003</b>	11.7	-136	-6.4	-164	-7.6	1383	1520
			<b>tempo parziale</b>								
			<b>Secondo i cantoni:</b>								
3983	5151	4088	<b>Zurigo</b>	<b>4054</b>	23.7	-34	-0.8	-1032	-20.3	2809	2843
1365	998	704	<b>Berna</b>	<b>592</b>	3.5	-112	-15.9	-397	-40.1	459	571
978	2024	2108	<b>Lucerna</b>	<b>2248</b>	13.1	140	6.6	152	7.3	1002	862
35	48	49	<b>Uri</b>	<b>52</b>	0.3	3	6.1	8	18.2	14	11
279	417	301	<b>Svitto</b>	<b>261</b>	1.5	-40	-13.3	-133	-33.8	163	200
-	-	-	<b>Obvaldo 2)</b>	<b>-</b>	-	-	-	-	-	-	-
113	119	72	<b>Nidvaldo</b>	<b>65</b>	0.4	-7	-9.7	-16	-19.8	30	37
79	80	29	<b>Glarona</b>	<b>31</b>	0.2	2	6.9	-41	-56.9	21	19
376	729	566	<b>Zugo</b>	<b>464</b>	2.7	-102	-18.0	-242	-34.3	261	363
302	308	232	<b>Friburgo</b>	<b>252</b>	1.5	20	8.6	1	0.4	171	151
322	336	303	<b>Soletta</b>	<b>243</b>	1.4	-60	-19.8	-100	-29.2	172	232
337	303	158	<b>Basilea-Città</b>	<b>163</b>	1.0	5	3.2	-188	-53.6	139	134
132	142	318	<b>Basilea-Campagna</b>	<b>272</b>	1.6	-46	-14.5	124	83.8	302	348
159	213	144	<b>Sciaffusa</b>	<b>103</b>	0.6	-41	-28.5	-149	-59.1	38	79
42	37	33	<b>Appenzello esterno</b>	<b>32</b>	0.2	-1	-3.0	4	14.3	9	10
8	12	2	<b>Appenzello interno</b>	<b>4</b>	0.0	2	100.0	-3	-42.9	2	-
1137	1197	1623	<b>San Gallo</b>	<b>1786</b>	10.4	163	10.0	750	72.4	987	824
753	634	416	<b>Grigioni</b>	<b>407</b>	2.4	-9	-2.2	-145	-26.3	189	198
1400	1969	2240	<b>Argovia</b>	<b>2301</b>	13.4	61	2.7	350	17.9	978	920
641	554	443	<b>Turgovia</b>	<b>414</b>	2.4	-29	-6.5	-176	-29.8	292	321
677	614	378	<b>Ticino</b>	<b>333</b>	1.9	-45	-11.9	-267	-44.5	182	227
1626	1685	1623	<b>Vaud</b>	<b>1570</b>	9.2	-53	-3.3	-214	-12.0	818	871
797	635	514	<b>Vallese</b>	<b>509</b>	3.0	-5	-1.0	-1	-0.2	447	452
182	272	247	<b>Neuchâtel</b>	<b>215</b>	1.3	-32	-13.0	-56	-20.7	124	156
882	878	825	<b>Ginevra</b>	<b>684</b>	4.0	-141	-17.1	-252	-26.9	601	742
94	102	77	<b>Giura</b>	<b>57</b>	0.3	-20	-26.0	-20	-26.0	31	51

Spiegazioni: cfr. pagg. 26-28.

- 1) Tutte le entrate di posti vacanti nel mese in rassegna che possono essere occupati immediatamente o in data ulteriore.
- 2) I posti vacanti rilevati in Obvaldo sono aggregati e pubblicati a partire dal luglio 2009 con quelli di Nidvaldo.

**Tabella 10: Serie cronologica dei disoccupati registrati**

	Genn.	Febb.	Marzo	Aprile	Maggio	Giugno	Luglio	Agosto	Sett.	Ott.	Nov.	Dic.	Ø
<b>1995</b>	167815	165351	160774	156684	151959	146342	146104	145726	143458	146364	152102	157115	<b>153316</b>
<b>1996</b>	164656	166102	165305	164151	162377	159964	161586	163705	166409	174107	183026	192171	<b>168630</b>
<b>1997</b>	205501	206291	202207	197732	192091	185320	182477	180843	177229	173484	175927	180549	<b>188304</b>
<b>1998</b>	182492	176548	165683	153897	142360	130779	125994	122225	117544	115513	118576	124309	<b>139660</b>
<b>1999</b>	125883	122026	114073	105912	98598	92399	90122	87487	85096	84263	86328	91041	<b>98602</b>
<b>2000</b>	92631	88702	81548	75642	69788	65962	65140	63708	62329	62953	65721	69724	<b>71987</b>
<b>2001</b>	72295	69766	65625	63032	61097	59176	60166	61079	62170	68298	77633	86027	<b>67197</b>
<b>2002</b>	93714	94472	92371	92025	90930	90705	92948	96362	101889	110197	120627	129809	<b>100504</b>
<b>2003</b>	138944	142023	141808	141624	140609	140485	141699	143672	146688	151259	156598	162835	<b>145687</b>
<b>2004</b>	168163	165979	160849	155061	148816	144103	143125	145923	146341	147911	152409	158416	<b>153091</b>
<b>2005</b>	162032	160451	155681	150671	145370	140661	139902	142359	142728	144066	146762	151764	<b>148537</b>
<b>2006</b>	154204	150099	143249	136360	129486	122837	121725	123074	121876	122765	124133	128580	<b>131532</b>
<b>2007</b>	131057	126395	117915	112829	106200	99781	99779	100757	99681	102039	104820	109012	<b>109189</b>
<b>2008</b>	111877	108457	103777	100880	95166	91477	92163	94039	95980	100471	107652	118762	<b>101725</b>
<b>2009</b>	128430	132402	134713	136709	135128	140253	145364	150831	154409	158138	163950	172740	<b>146089</b>
<b>2010</b>	175765	172999	166032	158570	151074	144473	142330	142879	140040	139365	141668	148636	<b>151986</b>
<b>2011</b>	148784	143325	134905	123448	114684	110378	109200	111687	111344	115178	121109	130662	<b>122892</b>
<b>2012</b>	134317	133154	126392	123158	118860	114868	116294						

Spiegazioni: cfr. pagg. 26-28.

**Tabella 11: Serie cronologica del tasso di disoccupazione <sup>1)</sup>**

	Genn.	Febb.	Marzo	Aprile	Maggio	Giugno	Luglio	Agosto	Sett.	Ott.	Nov.	Dic.	Ø
<b>1995</b>	4.6	4.6	4.4	4.3	4.2	4.0	4.0	4.0	4.0	4.0	4.2	4.3	<b>4.2</b>
<b>1996</b>	4.5	4.6	4.6	4.5	4.5	4.4	4.5	4.5	4.6	4.8	5.1	5.3	<b>4.7</b>
<b>1997</b>	5.7	5.7	5.6	5.5	5.3	5.1	5.0	5.0	4.9	4.8	4.9	5.0	<b>5.2</b>
<b>1998</b>	5.0	4.9	4.6	4.2	3.9	3.6	3.5	3.4	3.2	3.2	3.3	3.4	<b>3.9</b>
<b>1999</b>	3.5	3.4	3.1	2.9	2.7	2.6	2.5	2.4	2.3	2.3	2.4	2.5	<b>2.7</b>
<b>2000</b>	2.3	2.2	2.1	1.9	1.8	1.7	1.7	1.6	1.6	1.6	1.7	1.8	<b>1.8</b>
<b>2001</b>	1.8	1.8	1.7	1.6	1.5	1.5	1.5	1.5	1.6	1.7	2.0	2.2	<b>1.7</b>
<b>2002</b>	2.4	2.4	2.3	2.3	2.3	2.3	2.4	2.4	2.6	2.8	3.1	3.3	<b>2.5</b>
<b>2003</b>	3.5	3.6	3.6	3.6	3.6	3.6	3.6	3.6	3.7	3.8	4.0	4.1	<b>3.7</b>
<b>2004</b>	4.3	4.2	4.1	3.9	3.8	3.7	3.6	3.7	3.7	3.7	3.9	4.0	<b>3.9</b>
<b>2005</b>	4.1	4.1	3.9	3.8	3.7	3.6	3.5	3.6	3.6	3.7	3.7	3.8	<b>3.8</b>
<b>2006</b>	3.9	3.8	3.6	3.5	3.3	3.1	3.1	3.1	3.1	3.1	3.1	3.3	<b>3.3</b>
<b>2007</b>	3.3	3.2	3.0	2.9	2.7	2.5	2.5	2.6	2.5	2.6	2.7	2.8	<b>2.8</b>
<b>2008</b>	2.8	2.7	2.6	2.6	2.4	2.3	2.3	2.4	2.4	2.5	2.7	3.0	<b>2.6</b>
<b>2009</b>	3.3	3.4	3.4	3.5	3.4	3.6	3.7	3.8	3.9	4.0	4.2	4.4	<b>3.7</b>
<b>2010</b>	4.1	4.0	3.8	3.7	3.5	3.3	3.3	3.3	3.2	3.2	3.3	3.4	<b>3.5</b>
<b>2011</b>	3.4	3.3	3.1	2.9	2.7	2.6	2.5	2.6	2.6	2.7	2.8	3.0	<b>2.8</b>
<b>2012</b>	3.1	3.1	2.9	2.8	2.7	2.7	2.7						

Spiegazioni: cfr. pagg. 26-28.

1) Numero di disoccupati rispetto alle persone attive secondo la rilevazione strutturale relativa al mondo del lavoro 2010 del censimento federale della popolazione (Totale 4'322'899 persone). Fino al 1999 base cfp 1990: 3'621'716 persone, 2000-2009 base cfp 2000: 3'946'988 persone.

**Tabella 12: Serie cronologica delle persone in cerca d'impiego registrate**

	Genn.	Febb.	Marzo	Aprile	Maggio	Giugno	Luglio	Agosto	Sett.	Ott.	Nov.	Dic.	Ø
<b>1995</b>	182240	179899	176174	172731	169820	166300	168070	169043	169689	174170	182041	188416	<b>174883</b>
<b>1996</b>	196999	199542	199551	199393	199135	198161	201144	203260	206938	215965	225690	234998	<b>206731</b>
<b>1997</b>	247914	251377	249483	247660	244361	241470	241455	241032	240072	239729	243922	247862	<b>244695</b>
<b>1998</b>	249222	244901	237986	230199	221901	213117	208370	203214	199869	198003	200202	203228	<b>217518</b>
<b>1999</b>	202752	199228	191859	183055	175138	167516	162771	157526	153279	151272	152497	154154	<b>170921</b>
<b>2000</b>	152261	148127	140225	132761	125283	119828	116250	112612	110089	109806	112616	115732	<b>124633</b>
<b>2001</b>	116770	114575	110115	105857	102990	100812	100534	100552	101302	108910	120808	129849	<b>109423</b>
<b>2002</b>	138443	140581	140468	140054	139202	139715	142271	145202	151503	161105	173500	183262	<b>149609</b>
<b>2003</b>	192586	197493	199702	200654	201123	201919	203712	205636	209495	215050	222282	228245	<b>206491</b>
<b>2004</b>	232197	231361	228212	222858	216377	212588	210740	212785	213733	215504	222102	227634	<b>220508</b>
<b>2005</b>	229624	228701	224525	219020	214024	210257	208300	210114	210888	212534	216859	220999	<b>217154</b>
<b>2006</b>	221825	218394	212486	204316	196638	189892	186936	186654	184880	186149	188641	192156	<b>197414</b>
<b>2007</b>	193176	188902	180298	173806	165843	158677	157068	156235	154395	157458	161214	164838	<b>167659</b>
<b>2008</b>	166414	163744	159031	154894	148527	144546	143798	143549	145937	151390	160144	171279	<b>154438</b>
<b>2009</b>	180287	186273	191992	194726	192516	198990	204137	208568	212902	217972	226116	234359	<b>204070</b>
<b>2010</b>	236317	235667	231497	223804	215264	209270	205604	204989	202774	202675	206715	211709	<b>215524</b>
<b>2011</b>	210916	205989	197837	181041	171169	165742	162530	164070	164448	169191	177681	185706	<b>179693</b>
<b>2012</b>	187417	187315	180912	176142	170776	166437	167222						

Spiegazioni: cfr. pagg. 26-28.

## Tabella 13: Lavoro ridotto conteggiato

### Aziende, dipendenti colpiti e ore di lavoro perse

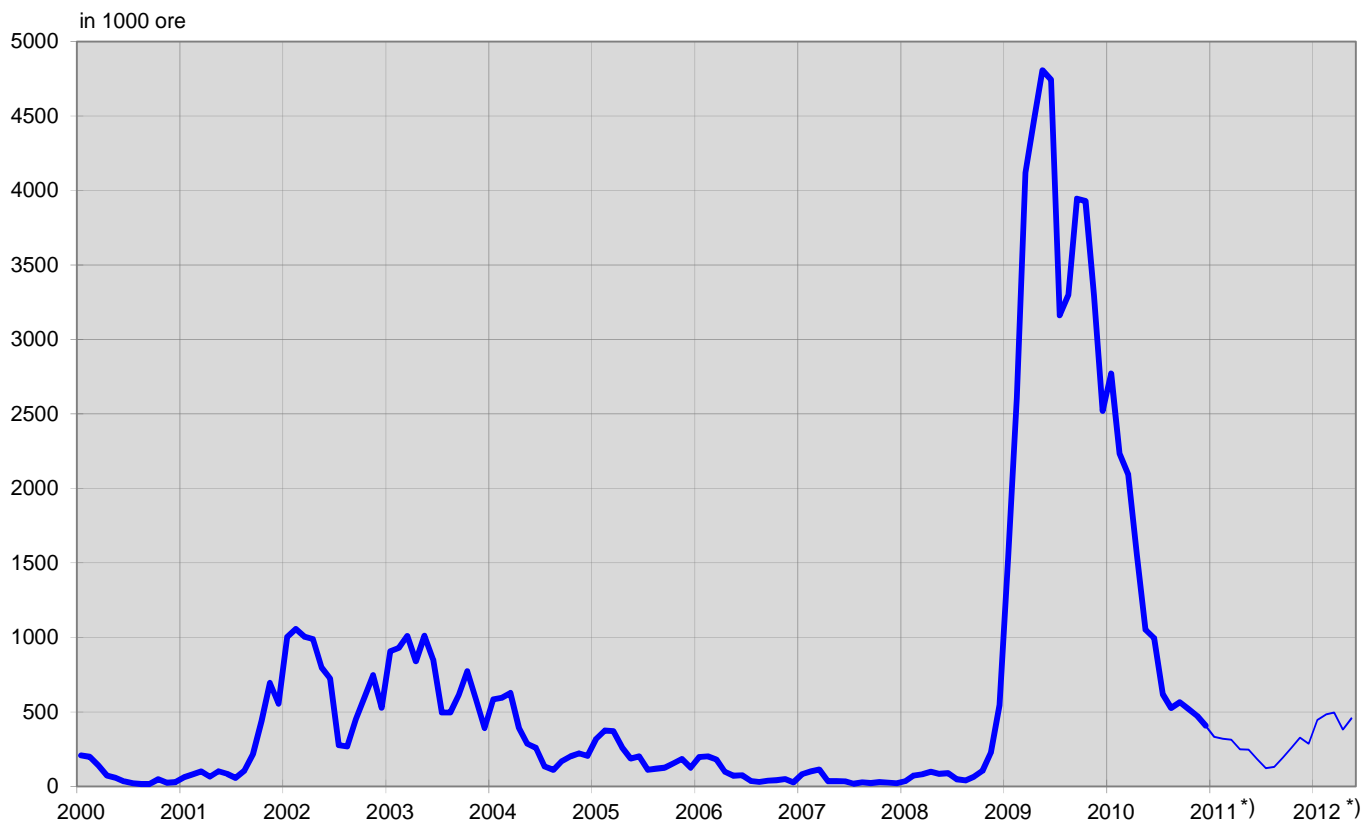
Categorie	Maggio 2012 *)	Variazioni rispetto a			
		aprile 2012		maggio 2011	
		assoluto	in %	assoluto	in %
- aziende	<b>599</b>	-34	-5.4	152	34.0
- dipendenti colpiti	<b>7496</b>	56	0.8	3216	75.1
- ore di lavoro perse	<b>457959</b>	75257	19.7	210570	85.1

\*) *corsivo* = valori provvisori.

(...) Non sono pubblicate le variazioni superiori al 200%.

Spiegazioni: cfr. pagg. 26-28.

## Grafico 8: Lavoro ridotto, ore di lavoro perse conteggiate



\*) valori provvisori

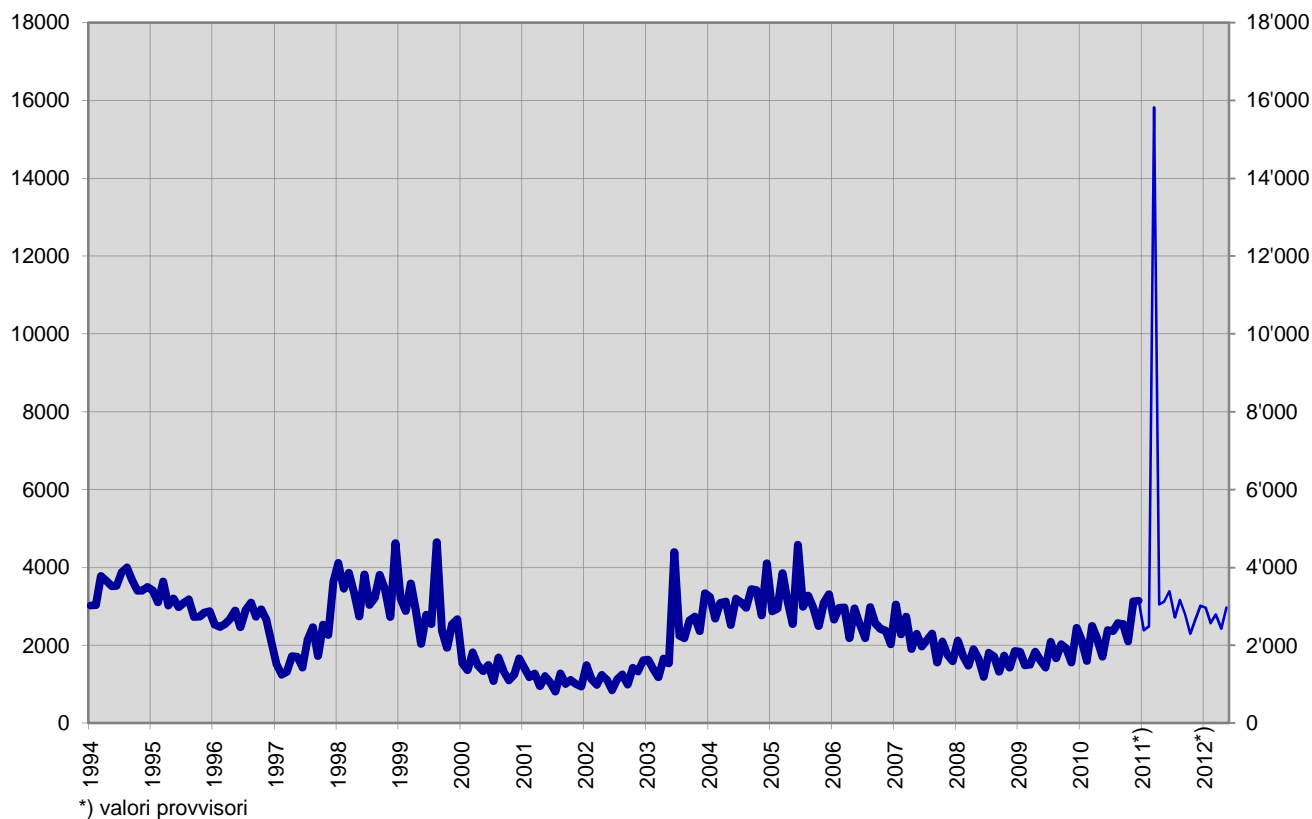


**Tabella 14: Esaurimento del diritto all'indennità di disoccupazione**

	Genn.	Febb.	Marzo	Aprile	Maggio	Giugno	Luglio	Agosto	Sett.	Ott.	Nov.	Dic.	∅
<b>1995</b>	3409	3101	3642	3024	3207	2981	3085	3178	2728	2732	2840	2875	<b>3067</b>
<b>1996</b>	2527	2475	2548	2675	2887	2464	2919	3099	2733	2921	2657	2077	<b>2665</b>
<b>1997</b>	1514	1251	1323	1718	1703	1432	2151	2463	1728	2531	2269	3620	<b>1975</b>
<b>1998</b>	4112	3454	3861	3363	2743	3820	3036	3212	3808	3452	2725	4623	<b>3517</b>
<b>1999</b>	3207	2886	3591	2877	2034	2788	2549	4648	2388	1936	2549	2671	<b>2844</b>
<b>2000</b>	1547	1365	1817	1482	1337	1494	1086	1681	1329	1097	1238	1656	<b>1427</b>
<b>2001</b>	1417	1182	1272	955	1206	1042	815	1271	1005	1111	1009	941	<b>1102</b>
<b>2002</b>	1485	1122	982	1243	1119	842	1123	1247	990	1417	1331	1610	<b>1209</b>
<b>2003</b>	1627	1384	1183	1656	1538	4395	2251	2188	2641	2732	2369	3331	<b>2275</b>
<b>2004</b>	3238	2688	3084	3117	2519	3191	3102	2963	3440	3416	2764	4111	<b>3136</b>
<b>2005</b>	2878	2939	3852	3123	2543	4583	2991	3275	2963	2499	3093	3309	<b>3171</b>
<b>2006</b>	2658	2964	2970	2187	2949	2547	2181	2985	2561	2426	2373	2030	<b>2569</b>
<b>2007</b>	3046	2286	2738	1905	2292	1971	2136	2303	1560	2093	1754	1592	<b>2140</b>
<b>2008</b>	2121	1719	1474	1894	1653	1192	1808	1715	1318	1736	1431	1851	<b>1659</b>
<b>2009</b>	1833	1488	1504	1828	1606	1428	2085	1666	2024	1914	1561	2451	<b>1782</b>
<b>2010</b>	2122	1603	2496	2166	1707	2390	2366	2573	2542	2106	3131	3143	<b>2362</b>
<b>2011*)</b>	<i>2385</i>	<i>2485</i>	<i>15824</i>	<i>3050</i>	<i>3121</i>	<i>3384</i>	<i>2713</i>	<i>3168</i>	<i>2804</i>	<i>2299</i>	<i>2662</i>	<i>3019</i>	<b>3910</b>
<b>2012*)</b>	<i>2967</i>	<i>2567</i>	<i>2791</i>	<i>2428</i>	<i>2971</i>								

\*) corsivo = valori provvisori.  
Spiegazioni: cfr. pagg. 26-28.

A fine luglio, 512 persone (17%) fra quelle che hanno esaurito il loro diritto all'indennità nel corso del mese di maggio avevano trovato un lavoro e 717 (24%) erano ancora iscritte a un URC, rimanendo registrate come persone in cerca d'impiego o disoccupate. Tali persone continuano a beneficiare dei servizi degli URC e dei provvedimenti inerenti al mercato del lavoro proposti. 1'742 persone giunte alla fine del loro diritto all'indennità (59%) non risultavano più iscritte presso un URC (non è possibile registrare la successiva ripresa di un'attività lucrativa o il ritiro dal mercato del lavoro).

**Grafico 9: Esaurimento del diritto all'indennità di disoccupazione**

\*) valori provvisori

### SPIEGAZIONI

<b>Disoccupati registrati</b>	Persone registrate presso gli uffici regionali di collocamento, senza un impiego e immediatamente collocabili. E' irrilevante sapere se esse percepiscono o meno un'indennità di disoccupazione. <b>Disoccupati totali:</b> cercano un impiego a tempo pieno. <b>Disoccupati parziali:</b> cercano un impiego a tempo parziale.
<b>Persone in cerca d'impiego registrate</b>	Tutte le persone disoccupate e non disoccupate annunciate presso l'ufficio regionale di collocamento che cercano un impiego.
<b>Persone in cerca d'impiego non disoccupate registrate</b>	Persone registrate presso un ufficio regionale di collocamento che tuttavia, a differenza dei disoccupati, o non sono immediatamente collocabili oppure hanno un lavoro. Il numero di persone in cerca d'impiego non disoccupate registrate corrisponde alla differenza tra il totale delle persone in cerca d'impiego e i disoccupati. Rientrano nella categoria delle persone in cerca d'impiego non disoccupate registrate quelle che partecipano ai programmi per l'occupazione temporanea, che frequentano corsi di riconversione o di perfezionamento, che percepiscono un guadagno intermedio nonché le altre persone in cerca d'impiego non disoccupate.
<b>Programmi per l'occupazione temporanea (POT)</b>	Programmi finanziati dall'assicurazione contro la disoccupazione finalizzati a facilitare agli assicurati l'integrazione e la reintegrazione professionale. Essi consentono ai partecipanti di mantenere le loro qualifiche professionali e di sviluppare nuove capacità. L'occupazione temporanea può effettuarsi anche nell'ambito di una pratica professionale presso aziende o nell'amministrazione oppure in semestri di motivazione per allievi e studenti che hanno terminato la scuola obbligatoria.
<b>Riconversione / perfezionamento</b>	I provvedimenti di riconversione e di perfezionamento (corsi) mirano ad un rapido e fondamentale miglioramento dell'idoneità al collocamento di un assicurato sul mercato del lavoro. Il provvedimento può essere effettuato anche come pratica di formazione presso un'impresa o nell'ambito di un'azienda di esercitazione. <b>Le persone non disoccupate che frequentano corsi di riconversione/perfezionamento sono temporaneamente esonerate dal colloquio di consulenza</b> , affinché possano dedicarsi più intensivamente alla propria formazione. Esse rientrano nella Tabella 2c della statistica dei disoccupati. <b>Per contro i disoccupati che frequentano corsi di riconversione/perfezionamento sono tenuti a partecipare al colloquio di consulenza.</b> Essi compaiono nella tabella 1a della statistica dei disoccupati.
<b>Guadagno intermedio</b>	Per guadagno intermedio si intende ogni reddito proveniente da un'attività lucrativa dipendente o indipendente, che un beneficiario di indennità di disoccupazione ottiene per evitare o ridurre la disoccupazione nel periodo di riscossione.
<b>Altre persone in cerca d'impiego non disoccupate</b>	Vi appartengono le persone che ricevono assegni per il periodo di introduzione, sussidi per le spese di pendolare e di soggiornante settimanale, o prestazioni per il promovimento dell'attività lucrativa indipendente, nonché le persone che in seguito a malattia, servizio militare o altre ragioni non sono immediatamente collocabili e infine le persone durante il periodo della disdetta.
<b>Idoneità al collocamento</b>	Il disoccupato è idoneo al collocamento se è disposto, capace e autorizzato ad accettare un'occupazione adeguata.
<b>Effettivi</b>	L'ultimo giorno del mese vale come giorno di riferimento.
<b>Entrate/uscite</b>	Le entrate indicano la somma dei nuovi annunci alla disoccupazione con lo statuto di "disoccupato" più i passaggi dallo statuto di "non disoccupato" a quello di "disoccupato". Inversamente, le uscite risultano dalle cancellazioni dei disoccupati e dai passaggi dallo statuto di "disoccupato" a quello di "non disoccupato". Su scala nazionale sono inoltre misurabili e dimostrabili anche altri flussi (entrate e uscite degli aggregati persone in cerca d'impiego, non disoccupati, sotto-aggregati non disoccupati; posti vacanti).
<b>Destagionalizzazione</b>	Metodo che permette di eliminare la componente stagionale di una serie cronologica. Qui viene impiegata la procedura di destagionalizzazione X-11 (valore medio dato dal metodo additivo e da quello moltiplicativo). La procedura calcola nuovamente la serie con ogni valore supplementare, per cui i valori corretti possono fluttuare da un mese all'altro.
<b>Età</b>	Differenza tra l'anno in corso e l'anno di nascita delle persone prese in considerazione. Classificazione in fasce di 5 anni.
<b>Durata trascorsa</b>	Differenza tra il giorno di riferimento e la data d'annuncio, detratto il periodo in cui la persona colpita non è considerata disoccupata (programma d'occupazione, guadagno intermedio, ecc.).
<b>Situazione dell'impiego</b>	<b>Occupati precedentemente:</b> la conclusione dell'attività lavorativa risale a non più di 6 mesi prima dell'annuncio all'ufficio regionale di collocamento.

**Per la prima volta in cerca di un impiego:** ha appena terminato la formazione (gli apprendisti sono considerati come occupati precedentemente).

**Reinserimento nella vita professionale:** dopo un'interruzione dell'attività lavorativa di almeno 6 mesi.

**Riqualificazione / perfezionamento:** disoccupati collocabili che intendono riqualificarsi o perfezionarsi.

**Tasso di disoccupazione** Numero dei disoccupati registrati il giorno di riferimento diviso per il numero delle persone attive (a partire dal 1° gennaio 2010: 4'322'899 persone) secondo la rilevazione strutturale del censimento federale della popolazione del 2010 moltiplicato per 100.

**Persone attive** Persone che svolgono un'attività lucrativa di almeno un'ora per settimana e le persone non occupate.

Il tasso di disoccupazione è calcolato prendendo come denominatore il numero delle persone attive: quest'ultimo, ripartito per regioni, Cantoni, attività economiche, nazionalità, classi di età e secondo il sesso, interessa diverse tabelle della statistica del mercato del lavoro della SECO. Eccezione: il tasso di disoccupazione in base ai rami economici non viene calcolato in base al numero delle persone attive, ma in base al numero delle persone che svolgono un'attività lucrativa.

Dal 2010 il numero di persone attive è rilevato dal 2010 ogni anno dall'Ufficio federale di statistica nell'ambito della rilevazione strutturale del censimento della popolazione sulla base di un campione. Con il passaggio al metodo di rilevamento a campione, il denominatore del TD può essere adeguato più spesso rispetto al modello utilizzato precedentemente per il censimento (inchiesta esaustiva ogni 10 anni). Il numero delle persone attive utilizzato dalla SECO include i diplomatici e i funzionari internazionali domiciliati in Svizzera.

(Fino al 31.12.1999, alla base del calcolo del tasso di disoccupazione sono state poste le persone attive a partire da sei ore lavorative alla settimana. Questa base non è più disponibile).

**Rami economici** Sistematica giusta NOGA 2008 (Nomenclatura Generale delle Attività economiche).

**Gruppi professionali** Sistematica secondo la nomenclatura svizzera 2000 delle professioni. Attribuzione all'ultima funzione esercitata.

**Funzione esercitata** **Indipendente:** proprietario di un'impresa o socio con responsabilità illimitata di una società collettiva o in accomandita.

**Quadro:** svolgimento di compiti direttivi, di coordinazione e di controllo.

**Specialista:** svolgimento di compiti di difficoltà elevata sotto la propria responsabilità.

**Ausiliario:** svolgimento di compiti semplici che non richiedono una particolare formazione professionale.

**Apprendista:** Tirocinio terminato risp. interrotto o formazione equivalente.

**Lavoratore a domicilio:** attività svolta al proprio domicilio su incarico di un'azienda.

**Allievo / Studente:** formazione conclusa risp. interrotta presso una scuola.

**Disoccupati di lunga durata** Persone disoccupate da oltre un anno.

**Posti vacanti annunciati** I posti vacanti vengono comunicati su base facoltativa agli uffici regionali di collocamento, i quali gestiscono i registri corrispondenti. A partire da giugno 2009 un'offerta d'impiego non viene più cancellata automaticamente alla scadenza della data di validità: ora il consulente dell'URC ha un mese di tempo, una volta raggiunta la data di validità, per togliere definitivamente l'annuncio o per prolungarne la validità, in quest'ultimo caso l'offerta d'impiego continua a essere computata nel totale dei posti vacanti.

**Durata del lavoro** **Tempo pieno:** 90% o più del tempo lavorativo usuale nell'azienda.  
**Tempo parziale:** meno del 90% del tempo lavorativo usuale nell'azienda.

**Coefficiente di variazione** Il coefficiente di variazione (CV) è un indice di dispersione relativo che permette di definire il grado di precisione di un valore stimato. Il coefficiente di variazione è il rapporto, per un dato campione, tra la sua deviazione standard e il valore assoluto della sua media aritmetica, moltiplicato per 100. (Il coefficiente di variazione descrive dunque la deviazione standard relativa di un dato campione e permette in questo modo di confrontare tra loro, tramite diverse medie aritmetiche, la variabilità dei valori stimati).

Nelle nostre pubblicazioni contrassegniamo il coefficiente di variazione con delle lettere: la lettera A indica una possibile deviazione del valore pubblicato dallo 0,0 all'1,0% dal valore reale, la lettera B dall'1,1% al 2,0%, la lettera C dal 2,1 al 5,0%, la lettera D dal 5,1 al 10,0%. La SECO non pubblicherà nessun valore di precisione inferiore.

### Missing values

In alcune tabelle mancano dei valori e di conseguenza il totale indicato non corrisponde alla somma dei valori.

- ... Numero non noto, privo d'oggetto o non menzionato per motivi statistici.
- Valore esattamente zero.

### Definizione di esaurimento del diritto all'indennità

Hanno esaurito il diritto all'indennità le persone che hanno percepito tutte le indennità a cui avevano diritto (numero massimo di indennità giornaliere) oppure il cui diritto all'indennità è scaduto in quanto sono giunte alla fine del termine quadro di due anni e non soddisfano i presupposti per l'apertura di un nuovo termine quadro. L'assicurato esaurisce il suo diritto nel mese in cui percepisce l'ultima indennità giornaliera.

Il numero massimo di indennità giornaliera dipende dal periodo di contribuzione e dall'età dell'assicurato.

Dal 1° aprile 2011 valgono le seguenti norme:

- hanno diritto a 260 indennità giornaliera al massimo le persone che nei 2 anni precedenti la disoccupazione hanno versato i contributi dell'assicurazione contro la disoccupazione per almeno 12 mesi ma per un periodo complessivamente inferiore a 18 mesi;
- le persone con un periodo di contribuzione superiore a 18 mesi hanno diritto al massimo a 400 indennità giornaliera;
- le persone con un periodo di contribuzione di almeno 24 mesi, che hanno compiuto 55 anni o che percepiscono una rendita dell'assicurazione invalidità corrispondente almeno a un grado d'invalidità del 40% hanno diritto a 520 indennità giornaliera al massimo;
- hanno diritto a un massimo di 200 indennità giornaliera le persone fino ai 25 anni senza obblighi di mantenimento che possono comprovare un periodo di contribuzione di almeno 12 mesi;
- coloro che sono esonerati dall'adempimento del periodo di contribuzione hanno diritto a un massimo di 90 indennità giornaliera;
- le persone il cui termine quadro inizia durante gli ultimi quattro anni precedenti il raggiungimento dell'età che dà diritto alla rendita AVS possono percepire 120 indennità giornaliera supplementari al massimo.

Dal 1° luglio 2003 al 31 marzo 2011 erano validi i seguenti diritti massimi:

- le persone con un periodo di contribuzione di almeno 12 mesi avevano diritto a 400 indennità giornaliera;
- coloro che potevano comprovare un periodo di contribuzione di 18 mesi e avevano compiuto 55 anni o percepivano una rendita dell'assicurazione invalidità o dell'assicurazione obbligatoria contro gli infortuni avevano diritto a 520 indennità giornaliera;
- le persone il cui termine quadro iniziava durante gli ultimi quattro anni precedenti il raggiungimento dell'età che dà diritto alla rendita AVS potevano percepire 120 indennità giornaliera supplementari al massimo;
- coloro che erano esonerati dall'adempimento del periodo di contribuzione avevano diritto a un massimo di 260 indennità giornaliera;
- le persone con un diritto massimo di 400 indennità giornaliera potevano percepire 120 indennità supplementari se nel Cantone o nella regione in cui vivevano il tasso di disoccupazione degli ultimi sei mesi ammontava ad almeno il 5%. I Cantoni interessati erano tenuti a partecipare alle spese supplementari nella misura del 20%.

Tra il mese di gennaio 1997 e il mese di giugno 2003, per aprire un termine quadro di due anni era sufficiente che l'assicurato avesse versato i contributi per almeno 6 mesi nel corso dei due anni precedenti la disoccupazione. La maggior parte delle persone aveva diritto a 520 indennità giornaliera al massimo.

Fino alla fine del 1996, il numero massimo di indennità giornaliera versate dipendeva dal periodo di contribuzione. Un periodo di contribuzione di 6 mesi dava diritto a 170 indennità giornaliera, 12 mesi a 250 e 18 mesi a 400.

Per ragioni di ordine pratico legate ai pagamenti, i dati delle casse di disoccupazione concernenti il numero delle persone che hanno esaurito il diritto all'indennità sono disponibili soltanto dopo due mesi.

### Lavoro ridotto conteggiato

Per lavoro ridotto s'intende una temporanea riduzione della durata del lavoro o una temporanea interruzione totale dell'attività, accompagnata di norma da una corrispondente decurtazione dello stipendio; il rapporto di lavoro, comunque, non si interrompe. In questa categoria rientrano anche le interruzioni del lavoro dovute a provvedimenti delle autorità o ad altre circostanze, esulanti dalle intenzioni del datore di lavoro. In alcuni casi anche una sola unità aziendale può essere equiparata ad un'azienda. Il ricorso al lavoro ridotto in un'impresa è volto a compensare temporanei cali dell'attività, preservando i posti di lavoro. L'indennità per il lavoro ridotto offre quindi alle imprese un'alternativa al licenziamento. Statisticamente viene rilevato il lavoro ridotto conteggiato e indennizzato dalle casse. Per ragioni pratiche legate al versamento delle indennità, i dati delle casse di disoccupazione sul lavoro ridotto conteggiato sono disponibili soltanto dopo un termine di due mesi.