



Schweizerische Eidgenossenschaft
Confédération suisse
Confederazione Svizzera
Confederaziun svizra

Dipartimento federale dell'economia DFE
Segreteria di Stato dell'economia SECO

La situazione sul mercato del lavoro

maggio 2012

7 giugno 2012

Editore:

Schweizerische Eidgenossenschaft
Confédération suisse
Confederazione Svizzera
Confederaziun svizra

Segreteria di Stato dell'economia SECO
Direzione del lavoro
Effingerstrasse 31 - 35
CH-3003 Berna
Tel. ++41 31 322 56 56
Fax ++41 31 322 56 00
www.seco.admin.ch
E-Mail: info@seco.admin.ch

Periodicità:

„La situazione sul mercato del lavoro“
pubblicato mensilmente in italiano, tedesco e francese

Abbonamento:

Segreteria di Stato dell'economia SECO
Direzione del lavoro
Statistica del mercato del lavoro
Effingerstrasse 31 - 35
CH-3003 Berna

Tel. ++41 31 322 28 92 / ++41 31 322 28 64
Fax ++41 31 322 27 71

Prezzi di abbonamento:

Abbonamento annuale Svizzera: Fr. 60.--
Abbonamento annuale estero: Fr. 84.--

Internet:

www.seco.admin.ch
www.area-lavoro.ch
www.amstat.ch (Statistica del mercato del lavoro)

INDICE

1	Disoccupazione, esaurimento del diritto all'indennità, lavoro ridotto	
	In sintesi.....	4
2	Tabelle	
1a	Disoccupati registrati secondo le regioni, il sesso, la nazionalità, l'età, la condizione professionale, la durata della disoccupazione e la situazione occupazionale.....	6
1b	Quota dei disoccupati secondo le regioni, il sesso, la nazionalità e l'età.....	7
2a	Disoccupati registrati secondo i Cantoni.....	8
2b	Tasso di disoccupazione secondo i Cantoni.....	9
2c	Persone in cerca d'impiego registrate secondo i Cantoni.....	10
3	Disoccupati registrati secondo i rami economici.....	15
4	Disoccupati registrati secondo i gruppi professionali.....	16
5	Disoccupati registrati secondo le classi d'età.....	17
6	Disoccupati registrati secondo l'ultima funzione esercitata.....	18
7	Disoccupati di lunga durata secondo le regioni, il sesso, la nazionalità, l'età ed alcuni gruppi professionali.....	19
8	Disoccupazione giovanile.....	20
9	Posti vacanti annunciati.....	21
10	Serie cronologica dal 1995: disoccupati registrati.....	22
11	Serie cronologica dal 1995: tasso di disoccupazione.....	22
12	Serie cronologica dal 1995: persone in cerca d'impiego registrate.....	23
13	Lavoro ridotto conteggiato.....	24
14	Esaurimento del diritto all'indennità di disoccupazione.....	25
3	Grafici	
1	Disoccupati registrati secondo il sesso, la nazionalità e la durata.....	7
2	Numero delle persone in cerca d'impiego non disoccupate registrate.....	12
3	Persone in cerca d'impiego e disoccupati registrati, 2000 - 2012.....	13
4	Quota dei disoccupati di lunga durata sul totale dei disoccupati, 2000 - 2012.....	13
5	Tasso di disoccupazione secondo il Cantone, carta nazionale.....	14
6	Tasso di disoccupazione secondo il Cantone, grafico a nastri.....	14
7	Disoccupati registrati secondo l'ultima funzione esercitata.....	18
8	Lavoro ridotto: ore di lavoro perse conteggiate.....	24
9	Esaurimento del diritto all'indennità di disoccupazione.....	25
4	Spiegazioni	26

Disoccupazione nel mese di maggio 2012

Secondo un sondaggio svolto dalla Segreteria di Stato dell'economia SECO, alla fine di maggio 2012 erano iscritti 118'860 disoccupati presso gli uffici regionali di collocamento (URC), ossia 4'298 in meno rispetto al mese precedente. Il tasso di disoccupazione è diminuito dal 3,1% nel mese di aprile 2012 al 3,0% nel mese in rassegna. Rispetto allo stesso mese dell'anno precedente, il numero di disoccupati è aumentato di 4'176 unità (+3,6%).

Disoccupazione giovanile nel mese di maggio 2012

Il numero di giovani disoccupati (15-24 anni) è diminuito di 1'149 unità (-6,9%) arrivando al totale di 15'520, ciò che corrisponde a 719 persone in più (+4,9%) rispetto allo stesso mese dell'anno precedente.

Persone in cerca d'impiego nel mese di maggio 2012

Complessivamente le persone in cerca d'impiego registrate erano 170'776, 5'366 in meno rispetto al mese precedente e 393 (-0,2%) in meno rispetto al corrispondente periodo dell'anno precedente.

Posti vacanti annunciati nel mese di maggio 2012

Il numero dei posti vacanti annunciati presso gli URC è diminuito di 1'054 raggiungendo 17'252 unità.

Lavoro ridotto conteggiato nel mese di marzo 2012

Nel mese di marzo 2012 sono state colpite dal lavoro ridotto 9'402 persone, ovvero 547 in più (+6,2%) rispetto al mese precedente. Il numero delle aziende colpite è aumentato di 41 unità (+5,9%), portandosi a 741. Il numero delle ore di lavoro perse è aumentato di 12'886 unità (+2,7%) portandosi a 496'724 ore. Nel corrispondente periodo dell'anno precedente (marzo 2011) erano state registrate 314'573 ore perse, ripartite su 5'265 persone in 629 aziende.

Persone che hanno esaurito il loro diritto all'indennità nel mese di marzo 2012

Secondo i dati provvisori forniti dalle casse di disoccupazione, nel corso del mese di marzo 2012, 2'790 persone hanno esaurito il loro diritto alle prestazioni dell'assicurazione contro la disoccupazione.

Cifre in sintesi

	Attuale: Maggio 2012	Mese prec. Aprile 2012	Anno precedente	Variazioni rispetto			
				al mese prec.		all'anno prec.	
				assoluto	in %	assoluto	in %
DISOCCUPAZIONE							
- Disoccupati registrati	118'860	123'158	114'684	-4'298	-3,5	4'176	3,6
- Tasso di disoccupazione	3,0%	3,1%	2,9%	...	-0,1*)	...	0,1*)
- Giovani disoccupati **)	15'520	16'669	14'801	-1'149	-6,9	719	4,9
- Tasso di disoccupati giovanile	2,8%	3,0%	2,7%	...	-0,2*)	...	0,1*)
- Persone in cerca d'impiego	170'776	176'142	171'169	-5'366	-3,0	-393	-0,2
- Disoccupati di lunga durata	19'055	19'242	24'624	-187	-1,0	-5'569	-22,6
POSTI VACANTI ANNUNCIATI	17'252	18'306	21'816	-1'054	-5,8	-4'564	-20,9

*) in punti percentuali

**) 15-24 anni

Tabella 1a: Disoccupati registrati

Media annua		Aprile 2012		Maggio 2012							
2010	2011			Effettivi	Effettivi		Variazioni rispetto				Entrate/Uscite 1)
		numero			quota (in %)	al mese precedente		allo stesso mese dell'anno precedente		entrate	uscite
						assoluto	relativo (in %)	assoluto	relativo (in %)		
151986	122892	123158	Totale	118860	100.0	-4298	-3.5	4176	3.6	23572	27870
...	...	124721	destagionalizzato	125010	...	289	0.2
93037	72552	73850	Secondo le regioni:	71455	60.1	-2395	-3.2	3622	5.3	14542	16930
58949	50340	49308	Svizzera tedesca	47405	39.9	-1903	-3.9	554	1.2	9030	10940
			Svizzera romanda e Ticino								
67955	56910	55491	Secondo il sesso:	54217	45.6	-1274	-2.3	-37	-0.1	10687	11962
84031	65982	67667	donne	64643	54.4	-3024	-4.5	4213	7.0	12885	15908
			uomini								
85290	68313	66675	Secondo la nazionalità:	64966	54.7	-1709	-2.6	650	1.0	12862	14585
66696	54579	56483	svizzeri	53894	45.3	-2589	-4.6	3526	7.0	10710	13285
			stranieri								
24344	17860	16669	Secondo l'età:	15520	13.1	-1149	-6.9	719	4.9	4128	5037
93569	75732	77065	15-24 anni	74673	62.8	-2392	-3.1	3309	4.6	15277	17661
34072	29300	29424	25-49 anni	28667	24.1	-757	-2.6	148	0.5	4167	5172
			50 anni e più								
131993	106257	106846	Secondo lo statuto profess.:	102812	86.5	-4034	-3.8	4277	4.3	20847	24856
19993	16635	16312	disoccupato totale	16048	13.5	-264	-1.6	-101	-0.6	2725	3014
			disoccupato parziale								
81235	71868	75678	Secondo la durata:	70898	59.6	-4780	-6.3	8022	12.8
38239	26284	28238	1-6 mesi	28907	24.3	669	2.4	1723	6.3
32512	24740	19242	7-12 mesi	19055	16.0	-187	-1.0	-5569	-22.6
			> 1 anno								
138767	113028	113832	Sec. la situazione dell'impiego:	109883	92.4	-3949	-3.5	4727	4.5
4976	3390	2513	impiegato precedentemente	2384	2.0	-129	-5.1	-569	-19.3
3065	2267	1712	primo impiego	1659	1.4	-53	-3.1	-617	-27.1
5179	4208	5101	reinserimento nella vita prof.	4934	4.2	-167	-3.3	635	14.8
			riqualif., perfezionamento								

Spiegazioni: cfr. pagg. 26-28.

1) Definizione di entrate/uscite: cfr. pag. 26.

Tabella 1b: Tasso di disoccupazione

Media annua		Aprile 2012		Maggio 2012		
2010	2011			Tasso	Variazioni in punti percentuali	
Tasso					rispetto al mese precedente	allo stesso mese dell'anno precedente
3.9	3.1	3.1	Totale	3.0	-0.1	0.1
...	...	3.2	destagionalizzato	3.2	-	...
Secondo le regioni:						
3.3	2.5	2.6	Svizzera tedesca	2.5	-0.1	0.1
5.4	4.6	4.5	Svizzera romanda e Ticino	4.4	-0.1	0.1
Secondo il sesso:						
3.9	3.3	3.2	donne	3.1	-0.1	-
3.8	3.0	3.1	uomini	2.9	-0.2	0.2
Secondo la nazionalità:						
2.8	2.2	2.2	svizzeri	2.1	-0.1	-
7.5	6.1	6.3	stranieri	6.0	-0.3	0.4
Secondo l'età:						
4.4	3.2	3.0	15-24 anni	2.8	-0.2	0.1
3.9	3.1	3.2	25-49 anni	3.1	-0.1	0.1
3.5	3.0	3.0	50 anni e più	2.9	-0.1	-

Spiegazioni: cfr. pagg. 26-28.

Grafico 1: Disoccupati registrati, secondo il sesso, la nazionalità e la durata, maggio 2012

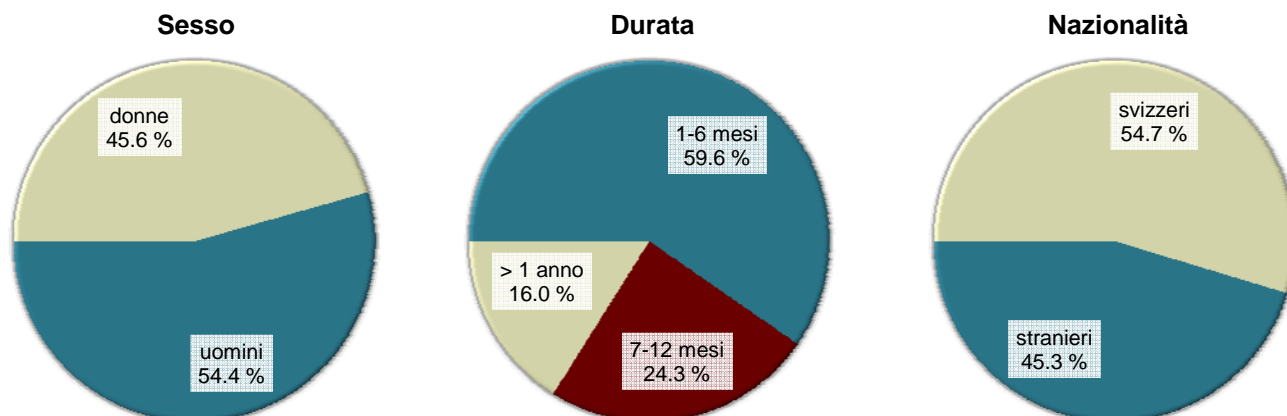


Tabella 2a: Disoccupati registrati secondo i Cantoni

Media annua		Aprile 2012		Maggio 2012							
2010	2011			Effettivi	Effettivi		Variazioni rispetto				Entrate/Uscite
		numero			quota (in %)	al mese precedente		allo stesso mese dell' anno precedente		entrate	uscite
						assoluto	relativo (in %)	assoluto	relativo (in %)		
151986	122892	123158	Totale	118860	100.0	-4298	-3.5	4176	3.6	23572	27870
28227	22521	22965	Zurigo	22556	19.0	-409	-1.8	1304	6.1	3732	4147
14491	11133	10630	Berna	10098	8.5	-532	-5.0	-74	-0.7	2228	2754
5136	3897	4078	Lucerna	3842	3.2	-236	-5.8	265	7.4	822	1061
249	217	264	Uri	225	0.2	-39	-14.8	34	17.8	61	95
1651	1170	1062	Svitto	994	0.8	-68	-6.4	-65	-6.1	291	364
265	160	160	Obvaldo	175	0.1	15	9.4	51	41.1	100	87
355	208	194	Nidvaldo	187	0.2	-7	-3.6	13	7.5	77	82
537	431	533	Glarona	513	0.4	-20	-3.8	144	39.0	95	113
1518	1196	1104	Zugo	1098	0.9	-6	-0.5	1	0.1	256	261
4039	3277	3447	Friburgo	3198	2.7	-249	-7.2	332	11.6	1022	1276
4982	3445	3306	Soletta	3231	2.7	-75	-2.3	122	3.9	834	911
3927	3434	3464	Basilea-Città	3421	2.9	-43	-1.2	168	5.2	561	603
4877	4016	4044	Basilea-Campagna	3978	3.3	-66	-1.6	108	2.8	624	688
1264	930	1045	Sciaffusa	1041	0.9	-4	-0.4	218	26.5	259	261
557	413	419	Appenzello esterno	406	0.3	-13	-3.1	20	5.2	90	103
89	72	94	Appenzello interno	86	0.1	-8	-8.5	42	95.5	21	29
8193	5827	5960	San Gallo	5677	4.8	-283	-4.7	405	7.7	1446	1727
1739	1669	2182	Grigioni	2035	1.7	-147	-6.7	97	5.0	672	816
10922	8957	9415	Argovia	8990	7.6	-425	-4.5	554	6.6	1704	2132
4059	2855	2931	Turgovia	2902	2.4	-29	-1.0	215	8.0	669	696
7593	6819	6599	Ticino	6339	5.3	-260	-3.9	398	6.7	1116	1376
18536	16494	17046	Vaud	16453	13.8	-593	-3.5	1154	7.5	3115	3702
5940	5167	5573	Vallese	5060	4.3	-513	-9.2	483	10.6	1177	1693
5504	4222	4045	Neuchâtel	3957	3.3	-88	-2.2	21	0.5	721	809
15505	13159	11494	Ginevra	11365	9.6	-129	-1.1	-1798	-13.7	1656	1789
1831	1203	1104	Giura	1033	0.9	-71	-6.4	-36	-3.4	223	295

Spiegazioni: cfr. pagg. 26-28.

Tabella 2b: Tasso di disoccupazione secondo i Cantoni

Media annua		Aprile 2012		Maggio 2012		
2010	2011			Tasso	Variazioni in punti percentuali	
Tasso					rispetto al mese precedente	allo stesso mese dell'anno precedente
3.9	3.1	3.1	Totale	3.0	-0.1	0.1
3.9	3.1	3.2	Zurigo	3.1	-0.1	0.2
2.8	2.1	2.0	Berna	1.9	-0.1	-
2.7	2.1	2.2	Lucerna	2.0	-0.2	0.1
1.4	1.2	1.5	Uri	1.3	-0.2	0.2
2.3	1.6	1.5	Svitto	1.4	-0.1	-0.1
1.5	0.9	0.9	Obvaldo	1.0	0.1	0.3
1.7	1.0	0.9	Nidvaldo	0.9	-	0.1
2.6	2.1	2.6	Glarona	2.5	-0.1	0.7
2.6	2.1	1.9	Zugo	1.9	-	-
3.2	2.6	2.7	Friburgo	2.5	-0.2	0.2
3.8	2.6	2.5	Soletta	2.4	-0.1	0.1
4.0	3.5	3.5	Basilea-Città	3.5	-	0.2
3.5	2.9	2.9	Basilea-Campagna	2.9	-	0.1
3.2	2.4	2.7	Sciaffusa	2.7	-	0.6
2.0	1.5	1.5	Appenzello esterno	1.4	-0.1	-
1.2	1.0	1.3	Appenzello interno	1.1	-0.2	0.5
3.4	2.4	2.5	San Gallo	2.3	-0.2	0.1
1.7	1.6	2.1	Grigioni	2.0	-0.1	0.1
3.6	2.9	3.1	Argovia	2.9	-0.2	0.1
3.3	2.3	2.4	Turgovia	2.3	-0.1	0.1
5.1	4.6	4.4	Ticino	4.3	-0.1	0.3
5.6	5.0	5.1	Vaud	4.9	-0.2	0.3
4.3	3.8	4.1	Vallese	3.7	-0.4	0.4
6.4	4.9	4.7	Neuchâtel	4.6	-0.1	-
7.0	6.0	5.2	Ginevra	5.2	-	-0.8
5.4	3.5	3.2	Giura	3.0	-0.2	-0.1

Spiegazioni: cfr. pagg. 26-28.

Tabella 2c: Persone in cerca d'impiego registrate secondo i Cantoni

Media annua		Aprile 2012		Maggio 2012					
2010	2011			Effettivi	Variazioni rispetto				
Effettivi		numero			quota (in %)	al mese precedente		allo stesso mese dell'anno precedente	
				assoluto		relativo (in %)	assoluto	relativo (in %)	
215524	179693	176142	Totale	170776	100.0	-5366	-3.0	-393	-0.2
34958	28508	28580	Zurigo	28155	16.5	-425	-1.5	868	3.2
21096	16561	15553	Berna	14779	8.7	-774	-5.0	-699	-4.5
8335	6549	6635	Lucerna	6388	3.7	-247	-3.7	225	3.7
446	390	458	Uri	390	0.2	-68	-14.8	40	11.4
2564	1985	1804	Svitto	1704	1.0	-100	-5.5	-154	-8.3
477	337	350	Obvaldo	366	0.2	16	4.6	57	18.4
595	441	377	Nidvaldo	358	0.2	-19	-5.0	-54	-13.1
1024	787	825	Glarona	798	0.5	-27	-3.3	31	4.0
2519	2046	2041	Zugo	2056	1.2	15	0.7	95	4.8
7140	6186	6341	Friburgo	6135	3.6	-206	-3.2	456	8.0
7311	5529	5445	Soletta	5344	3.1	-101	-1.9	93	1.8
5692	5021	5011	Basilea-Città	4911	2.9	-100	-2.0	45	0.9
6253	5298	5195	Basilea-Campagna	5136	3.0	-59	-1.1	-21	-0.4
2389	1964	1968	Sciaffusa	1956	1.1	-12	-0.6	75	4.0
972	786	808	Appenzello esterno	791	0.5	-17	-2.1	58	7.9
136	112	135	Appenzello interno	131	0.1	-4	-3.0	35	36.5
12331	9509	9726	San Gallo	9518	5.6	-208	-2.1	582	6.5
3207	3076	3548	Grigioni	3265	1.9	-283	-8.0	122	3.9
15370	13030	13033	Argovia	12653	7.4	-380	-2.9	84	0.7
5922	4406	4399	Turgovia	4347	2.5	-52	-1.2	98	2.3
10938	10015	9969	Ticino	9660	5.7	-309	-3.1	648	7.2
24651	22392	22806	Vaud	22240	13.0	-566	-2.5	880	4.1
9467	8538	9156	Vallese	8181	4.8	-975	-10.6	632	8.4
7635	6187	5660	Neuchâtel	5487	3.2	-173	-3.1	-523	-8.7
21403	18093	14626	Ginevra	14375	8.4	-251	-1.7	-3851	-21.1
2694	1949	1693	Giura	1652	1.0	-41	-2.4	-215	-11.5

Spiegazioni: cfr. pagg. 26-28.

Maggio
2012

Situazione dell'impiego delle persone in cerca d'impiego non disoccupate 1)

Cantoni	Programmi per l'occupazione temporanea	Variazioni rispetto al mese precedente		Riconversione/perfezionamento	Variazioni rispetto al mese precedente		Guadagno intermedio	Variazioni rispetto al mese precedente		Altre persone in cerca d'impiego non disoccupate	Variazioni rispetto al mese precedente	
		assoluto	relativo (in %)		assoluto	relativo (in %)		assoluto	relativo (in %)		assoluto	relativo (in %)
CH	7798	-259	-3.2	2288	-70	-3.0	27151	-455	-1.6	14679	-284	-1.9
ZH	454	-21	-4.4	147	1	0.7	3189	23	0.7	1809	-19	-1.0
BE	477	-68	-12.5	284	-24	-7.8	2303	-76	-3.2	1617	-74	-4.4
LU	356	-13	-3.5	175	-19	-9.8	975	28	3.0	1040	-7	-0.7
UR	27	-8	-22.9	4	-4	-50.0	98	-12	-10.9	36	-5	-12.2
SZ	121	-6	-4.7	5	-2	-28.6	255	-22	-7.9	329	-2	-0.6
OW	49	-9	-15.5	32	2	6.7	41	3	7.9	69	5	7.8
NW	51	-1	-1.9	19	2	11.8	32	-6	-15.8	69	-7	-9.2
GL	44	9	25.7	16	3	23.1	120	-11	-8.4	105	-8	-7.1
ZG	227	1	0.4	1	-1	-50.0	363	9	2.5	367	12	3.4
FR	669	-4	-0.6	202	20	11.0	1244	-10	-0.8	822	37	4.7
SO	359	-1	-0.3	125	-1	-0.8	1123	-19	-1.7	506	-5	-1.0
BS	137	-17	-11.0	22	-7	-24.1	1038	-10	-1.0	293	-23	-7.3
BL	58	-7	-10.8	27	2	8.0	860	3	0.4	213	9	4.4
SH	131	2	1.6	19	-21	-52.5	399	-	-	366	11	3.1
AR	36	-6	-14.3	28	5	21.7	139	8	6.1	182	-11	-5.7
AI	4	2	100.0	5	1	25.0	35	1	2.9	1	-	-
SG	662	23	3.6	437	21	5.0	1522	-16	-1.0	1220	47	4.0
GR	264	21	8.6	65	-21	-24.4	593	-65	-9.9	308	-71	-18.7
AG	365	-34	-8.5	50	1	2.0	2205	79	3.7	1043	-1	-0.1
TG	262	-11	-4.0	50	15	42.9	951	-10	-1.0	182	-17	-8.5
TI	589	-8	-1.3	203	-4	-1.9	1712	-5	-0.3	817	-32	-3.8
VD	1205	-46	-3.7	135	-28	-17.2	3526	14	0.4	921	87	10.4
VS	511	-24	-4.5	50	-5	-9.1	1773	-353	-16.6	787	-80	-9.2
NE	197	-16	-7.5	48	-8	-14.3	684	-26	-3.7	601	-35	-5.5
GE	506	-22	-4.2	126	1	0.8	1730	19	1.1	648	-120	-15.6
JU	37	5	15.6	13	1	8.3	241	-1	-0.4	328	25	8.3

Spiegazioni: cfr. pagg. 26-28.

1) Persone in cerca d'impiego registrate meno disoccupati registrati = persone in cerca d'impiego non disoccupate.

Persone in cerca d'impiego registrate non disoccupate

Le **persone in cerca d'impiego non disoccupate** sono le persone registrate presso un ufficio regionale di collocamento che - a differenza dei disoccupati - non sono immediatamente disponibili per il collocamento o hanno un lavoro.

- Le persone in cerca d'impiego registrate non disoccupate corrispondono alla differenza fra il totale delle persone in cerca d'impiego registrate e i disoccupati.
- Le persone in cerca d'impiego registrate non disoccupate sono ripartite fra le categorie seguenti: persone che partecipano ad un programma per l'occupazione temporanea, persone in fase di riqualificazione o di perfezionamento, persone che hanno un guadagno intermedio e altre persone in cerca d'impiego.

Grafico 2: Quota delle persone in cerca d'impiego registrate non disoccupate (totale: 51'916) maggio 2012

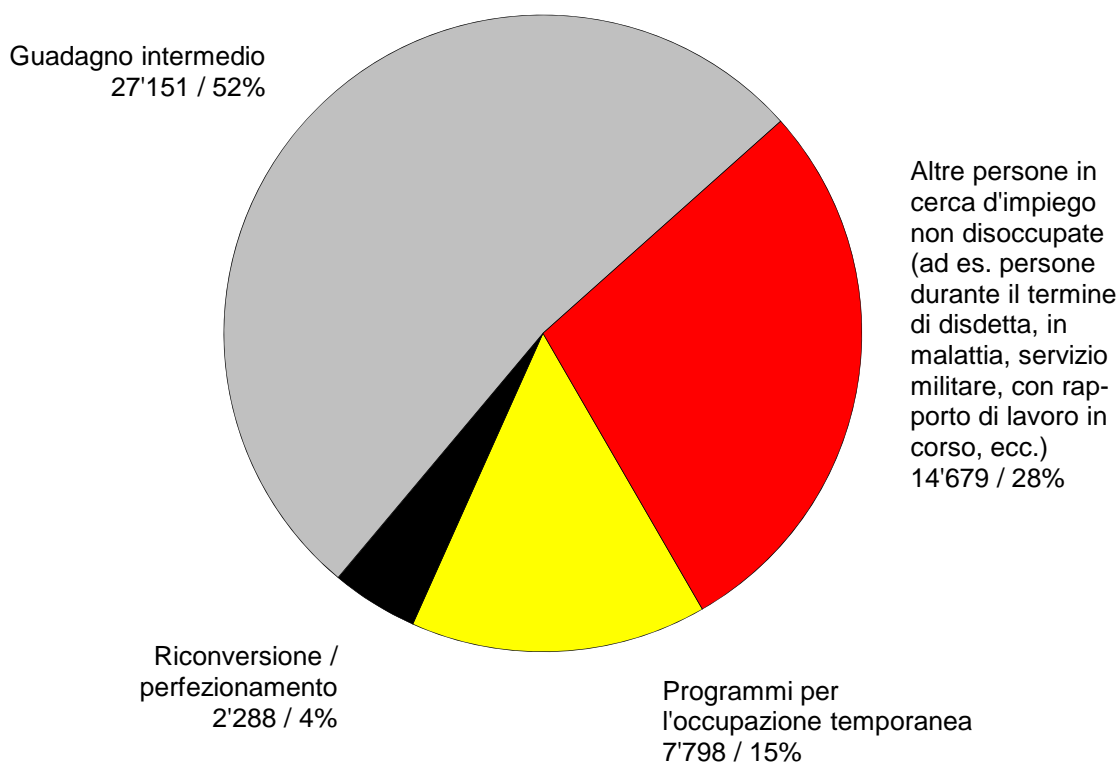


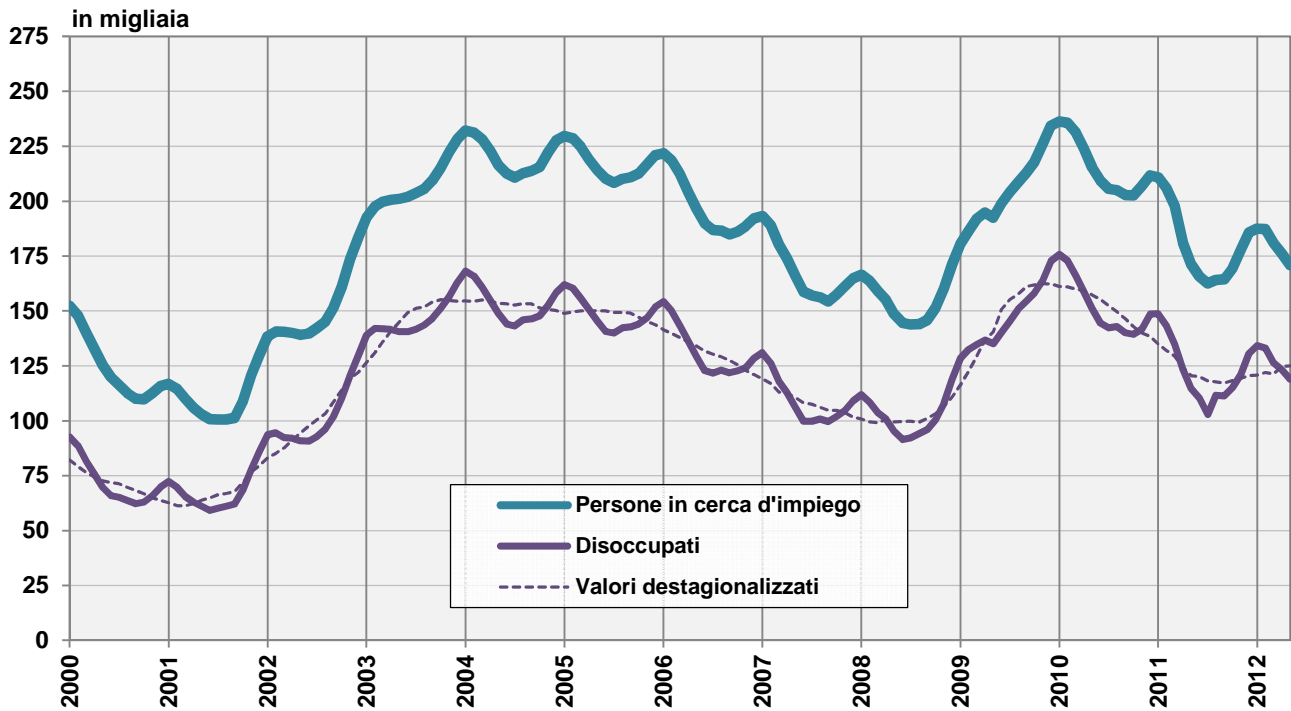
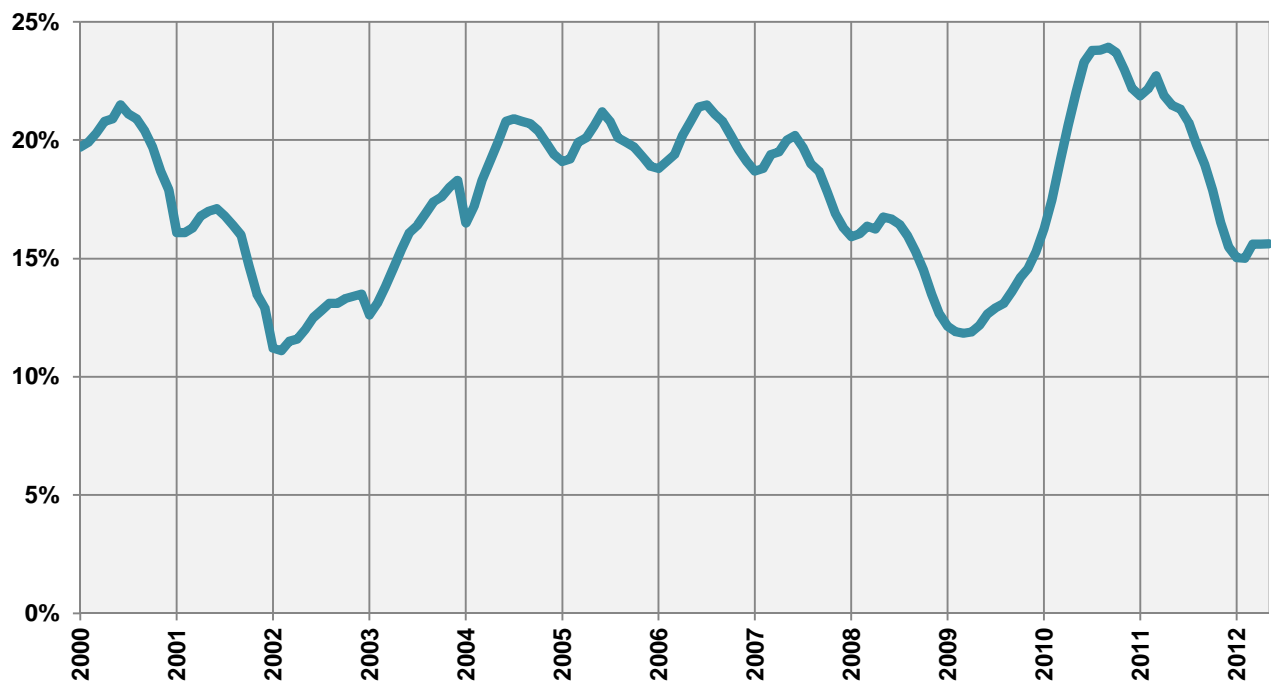
Grafico 3: Persone in cerca d'impiego e disoccupati registrati**Grafico 4: Quota dei disoccupati di lunga durata sul totale dei disoccupati**

Grafico 5: Tasso di disoccupazione per Cantone, maggio 2012

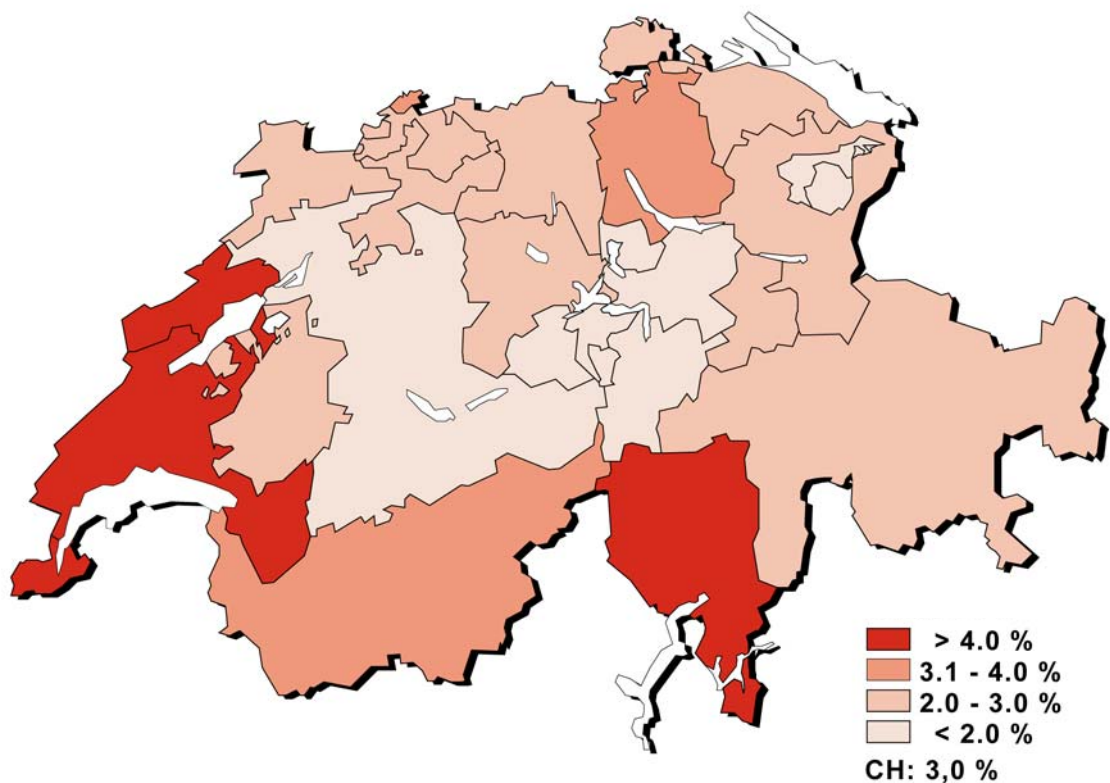


Grafico 6: Tasso di disoccupazione per Cantone, maggio 2012

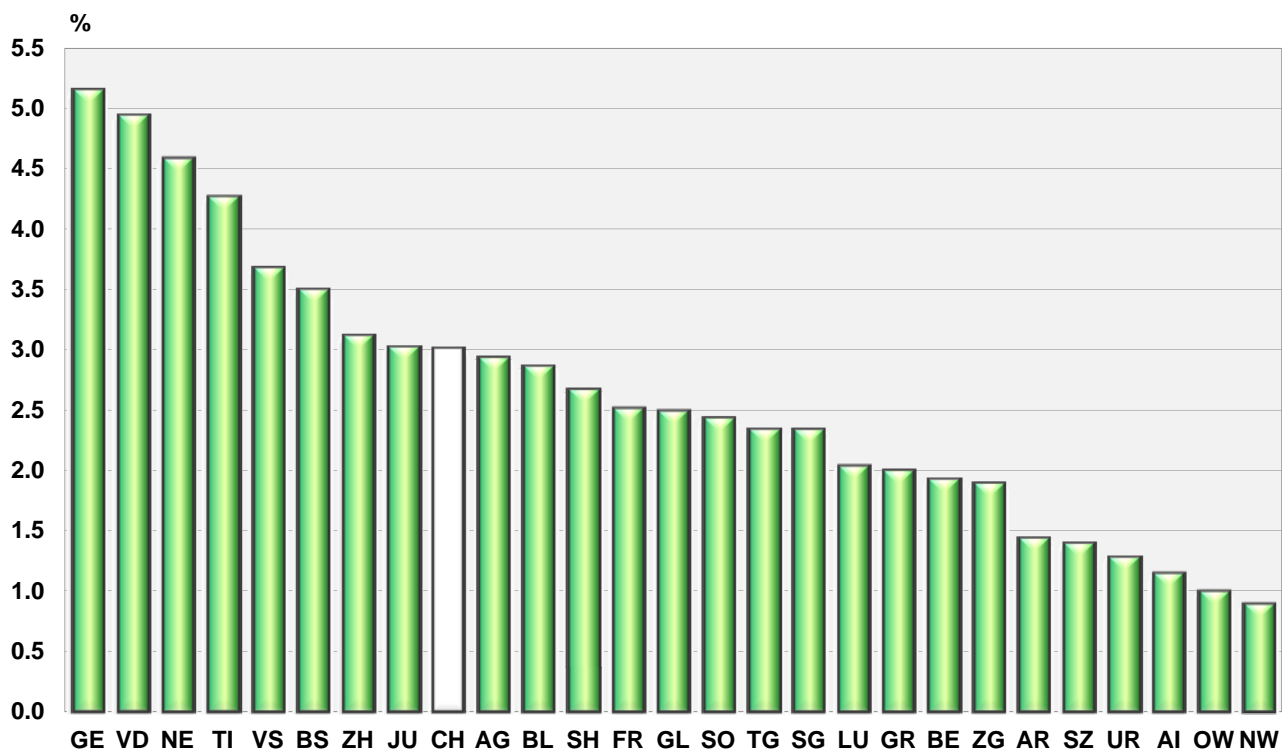


Tabella 3: Disoccupati registrati secondo i rami economici ¹⁾

Media annua		Aprile 2012			Maggio 2012					
2010	2011				Effettivi	Effettivi		Variazioni rispetto		
					al mese precedente		allo stesso mese dell'anno precedente			
					numero	tasso disoc. 2)	assoluto	relativo (in %)	assoluto	relativo (in %)
151986	122892	123158		Totale	118860	3.0	-4298	-3.5	4176	3.6
998	918	865	A	Settore 1 (Agricoltura, selvicoltura e pesca)	760	0.8	-105	-12.1	125	19.7
32608	23261	24120	B-F	Settore 2 (Industria)	22938	2.8	-1182	-4.9	1849	8.8
98660	83762	85565	G-T	Settore 3 (Servizi)	83051	3.6	-2514	-2.9	4472	5.7
998	918	865	A 01-03	Agricoltura, selvicoltura e pesca	760	0.8	-105	-12.1	125	19.7
84	56	57	B 05-09	Attività estrattive	51	1.3	-6	-10.5	2	4.1
2175	1883	1949	C 10-12	Industrie alimentari, delle bevande, del tabacco	1902	3.9	-47	-2.4	48	2.6
710	485	499	C 13-14	Tessili e abbigliamento	489	3.2	-10	-2.0	36	7.9
95	56	64	C 15	Industria del cuoio e scarpe	63	3.6	-1	-1.6	12	23.5
803	564	670	C 16	articoli in legno, sughero, paglio e intreccio	622	1.9	-48	-7.2	115	22.7
1811	1413	1276	C 17-18	Industria della carta, stampa	1238	2.8	-38	-3.0	-59	-4.5
1268	1135	1124	C 19-21	Prodotti chimici, raffinazione del petrolio	1105	2.5	-19	-1.7	-26	-2.3
894	688	725	C 22	Articoli in gomma e materie plastiche	702	3.4	-23	-3.2	64	10.0
535	436	451	C 23	Prodotti in vetro, in ceramica e in cemento	444	2.8	-7	-1.6	43	10.7
4110	2479	2596	C 24-25	Metallurgia e prodotti in metallo	2561	3.0	-35	-1.3	210	8.9
5198	3136	3012	C 26-27	Elettrotecnica, elettronica, orologi e ottica	2980	3.0	-32	-1.1	54	1.8
2227	1106	901	- C 2652	- Orologi	914	4.2	13	1.4	-139	-13.2
3239	1773	1680	C 28	Produzione di macchinari e apparecchiature	1636	2.1	-44	-2.6	-73	-4.3
410	262	269	C 29-30	Fabbricazione di veicoli	289	3.2	20	7.4	43	17.5
1376	1064	1131	C 31-33	Mobili; Riparazione di macchine	1152	2.6	21	1.9	123	12.0
275	221	219	D 35	Fornitura di energia	205	1.1	-14	-6.4	-1	-0.5
378	288	316	E 36-39	Riciclaggio; Raccolta, tratta. e fornit. di acqua	327	3.1	11	3.5	56	20.7
9249	7322	8082	F 41-43	Costruzioni	7172	3.1	-910	-11.3	1202	20.1
20584	17066	17432	G 45-47	Commercio; riparazione di auto, settore auto	17272	3.3	-160	-0.9	945	5.8
2116	1733	1705	- G 45	- Commercio, riparazione di auto	1655	2.3	-50	-2.9	88	5.6
7698	6226	6498	- G 46	- Commercio all'ingrosso	6376	3.8	-122	-1.9	335	5.5
10770	9107	9229	- G 47	- Commercio al dettaglio	9241	3.3	12	0.1	522	6.0
5141	4039	4266	H 49-53	Traffico e trasporti	4247	2.7	-19	-0.4	207	5.1
15139	12990	13503	I 55-56	Alloggio e ristorazione	12710	7.2	-793	-5.9	16	0.1
3925	3298	3379	J 58- 63	Informazione e comunicazione	3394	3.3	15	0.4	186	5.8
2063	1569	1662	- J 62	- Informatica	1659	3.8	-3	-0.2	167	11.2
6655	5661	6155	K 64-66	Attività finanziarie e assicurative	6241	2.9	86	1.4	799	14.7
4098	3290	3675	- K 64	- Banche	3732	2.7	57	1.6	591	18.8
1194	1057	1058	- K 65	- Assicurazioni	1045	2.1	-13	-1.2	-14	-1.3
1066	946	1000	L 68	Attività immobiliari	981	2.6	-19	-1.9	86	9.6
7539	6481	6712	M 69-75	Attività professionali, scientifiche e tecniche	6726	2.9	14	0.2	552	8.9
465	427	376	- M 72	- Ricerca e sviluppo	389	3.0	13	3.5	-12	-3.0
16320	13304	14487	N 77-82	Attività amministrative e di servizi di supporto 3)	13299	...	-1188	-8.2	1983	17.5
3300	2722	2507	O 84	Amministrazione pubblica, assicurazione sociale	2388	1.7	-119	-4.7	-121	-4.8
4190	3652	3200	P 85	Istruzione	3157	1.6	-43	-1.3	22	0.7
8933	8493	8004	Q 86-88	Sanità e assistenza sociale	7849	2.4	-155	-1.9	-169	-2.1
1732	1491	1410	R 90-93	Attività artistiche, di intrattenimento e divertimento	1385	4.4	-25	-1.8	-46	-3.2
3472	2942	2816	S 94-96	Altre attività di servizi	2721	3.1	-95	-3.4	-23	-0.8
664	676	694	T 97-98	famiglie private con personale domestico	681	...	-13	-1.9	35	5.4
19720	14952	12608		Non specificato, altri	12111	...	-497	-3.9	-2270	-15.8

Spiegazioni: cfr. pagg. 26-28.

1) Classificazione dei rami economici secondo NOGA 2008.

2) I tassi di disoccupazione secondo i rami economici sono calcolati in base al censimento della popolazione 2000.

3) Non è possibile calcolare il tasso di disoccupazione delle attività economiche NOGA N da 77 a 82, perché il sottogruppo NOGA 782 «Attività di agenzie di lavoro interinale» comprende anche disoccupati appartenenti ad altre attività economiche.

Tabella 4: Disoccupati registrati secondo i gruppi professionali ^{1) 2)}

Media annua		Aprile 2012		Maggio 2012					
2010	2011			Effettivi		Variazioni rispetto			
				al mese precedente		allo stesso mese dell'anno precedente			
		numero		quota (in %)	assoluto	relativo (in %)	assoluto	relativo (in %)	
151986	122892	123158	Totale	118860	100.0	-4298	-3.5	4176	3.6
2397	2090	1935	11 Agricoltura, selvicoltura e allevamento	1549	1.3	-386	-19.9	108	7.5
1341	1152	1188	21 Industria alimentare, bevande e tabacco	1090	0.9	-98	-8.2	-	-
750	555	536	22 Industria tessile e cuoio	504	0.4	-32	-6.0	-30	-5.6
88	64	43	23 Lavorazione della ceramica e del vetro	38	0.0	-5	-11.6	-26	-40.6
5968	3589	3767	24 Lavorazione dei metalli e costruzione di macchine	3430	2.9	-337	-8.9	140	4.3
3288	2202	2073	25 Elettrotecnica, elettronica, industria orologiera, costruzione di veicoli e apparecchi	1948	1.6	-125	-6.0	-16	-0.8
1023	747	878	26 Industria del legno e della carta	719	0.6	-159	-18.1	73	11.3
1001	780	702	27 Industria grafica	667	0.6	-35	-5.0	-78	-10.5
724	562	570	28 Trattamento chimico e delle materie sintetiche	557	0.5	-13	-2.3	50	9.9
8352	5996	6238	29 Altre professioni del settore industriale	6658	5.6	420	6.7	944	16.5
1674	1306	1334	31 Ingegneri	1327	1.1	-7	-0.5	41	3.2
1147	824	763	32 Tecnici	681	0.6	-82	-10.7	-116	-14.6
2187	1627	1530	33-34 Disegnatori tecnici	1485	1.2	-45	-2.9	-57	-3.7
2021	1494	1495	35 Macchinisti	1373	1.2	-122	-8.2	134	10.8
3088	2497	2477	36 Informatica	2476	2.1	-1	-0.0	120	5.1
11999	9655	10712	41 Professioni dell'edilizia	8865	7.5	-1847	-17.2	1401	18.8
138	101	103	42 Prof. delle industrie estrattive, della lavorazione della pietra e della produzione di materiale da costruzione	80	0.1	-23	-22.3	4	5.3
15363	13669	14039	51 Professioni commerciali e della vendita	13576	11.4	-463	-3.3	438	3.3
3278	2657	2760	52 Pubblicità e marketing, turismo e amministratraz. fiduciaria	2741	2.3	-19	-0.7	220	8.7
4855	3881	4039	53 Professioni dei trasporti e della circolazione	3877	3.3	-162	-4.0	150	4.0
1468	1048	1005	54 Professioni delle poste e delle telecomunicazioni	1036	0.9	31	3.1	-13	-1.2
19607	16915	17284	61 Professioni alberghiere e dell'economia domestica 3)	16320	13.7	-964	-5.6	-39	-0.2
7484	6457	6256	62 Professioni della pulizia e dei servizi personali	6274	5.3	18	0.3	11	0.2
7109	6050	6195	71 Imprenditori, direttori e funzionari dirigenti	6282	5.3	87	1.4	365	6.2
14002	11546	10983	72 Professioni commerciali e amministrative	10753	9.0	-230	-2.1	-245	-2.2
2195	1871	2063	73 Esperti bancari e assicurativi dipl.	2195	1.8	132	6.4	425	24.0
1159	928	921	74 Professioni relative alla sicurezza	951	0.8	30	3.3	32	3.5
521	487	526	75 Professioni giuridiche	529	0.4	3	0.6	71	15.5
1453	1154	1055	81 Professioni dei mass-media e simili	1074	0.9	19	1.8	-29	-2.6
2017	1547	1314	82 Professioni artistiche e simili	1394	1.2	80	6.1	-117	-7.7
4035	3710	3473	83-84 Assistenza sociale e spirituale e educazione	3606	3.0	133	3.8	205	6.0
1383	1261	1240	85 Scienze sociali, umanistiche e naturali	1377	1.2	137	11.0	159	13.1
5032	4618	4412	86 Professioni della sanità	4401	3.7	-11	-0.2	-37	-0.8
224	193	201	87 Sport e divertimento	221	0.2	20	10.0	9	4.2
425	358	342	91 Professioni del settore dei servizi n.i.a.	367	0.3	25	7.3	40	12.2
12018	8951	8563	92-93 Personale con attività professionale non definibile	8324	7.0	-239	-2.8	104	1.3
1170	356	143	Non specificato	115	0.1	-28	-19.6	-265	-69.7

Spiegazioni: cfr. pagg. 26-28.

1) Classificazione dei gruppi professionali secondo la NSP 2000 dell'Ufficio federale di statistica.

2) Nel mese di maggio determinate professioni sono state inserite nei nuovi gruppi di professioni della NSP-2000 all'interno del Sistema d'informazione in materia di servizio servizio di collocamento e di statistica del mercato del lavoro (COLSTA). D'ora in poi quindi, alunni, studenti, giovani in cerca di un posto di tirocinio, ecc. sono designati alla voce «altre professioni» anziché «indicazioni non specificato».

3) Di cui 2152 persone (maggio 2012) nell'economia domestica.

Tabella 5: Disoccupati registrati secondo le classi d'età

Media annua		Aprile 2012	Maggio 2012								
2010	2011		Effettivi		Variazioni rispetto				Entrate/Uscite		
Effettivi			numero	tasso disoc.	al mese precedente		allo stesso mese dell'anno precedente		entrate	uscite	
					assoluto	relativo (in %)	assoluto	relativo (in %)			
151986	122892	123158	Totale	118860	3.0	-4298	-3.5	4176	3.6	23572	27870
5762	4397	3398	15-19 anni	3179	1.5	-219	-6.4	-206	-6.1	871	958
18582	13464	13271	20-24 anni	12341	3.6	-930	-7.0	925	8.1	3257	4079
20845	16175	16543	25-29 anni	16024	3.8	-519	-3.1	1016	6.8	3778	4223
19737	16295	16838	30-34 anni	16258	3.2	-580	-3.4	889	5.8	3409	4024
18044	14622	14808	35-39 anni	14321	2.6	-487	-3.3	367	2.6	2775	3278
17905	14464	14537	40-44 anni	14201	2.9	-336	-2.3	563	4.1	2678	3036
17038	14177	14339	45-49 anni	13869	3.2	-470	-3.3	474	3.5	2637	3100
13801	11646	12042	50-54 anni	11720	2.8	-322	-2.7	563	5.0	2046	2432
10895	9207	9393	55-59 anni	9123	2.7	-270	-2.9	244	2.7	1395	1701
9376	8447	7989	60 anni e più	7824	3.4	-165	-2.1	-659	-7.8	726	1039
			Uomini								
84031	65982	67667	Totale	64643	2.9	-3024	-4.5	4213	7.0	12885	15908
3033	2295	1860	15-19 anni	1722	1.5	-138	-7.4	-64	-3.6	491	562
9888	6852	7077	20-24 anni	6500	3.7	-577	-8.2	834	14.7	1785	2306
11068	8155	8548	25-29 anni	8195	3.6	-353	-4.1	856	11.7	2029	2325
10483	8390	8911	30-34 anni	8503	3.0	-408	-4.6	796	10.3	1818	2260
9663	7585	7955	35-39 anni	7585	2.5	-370	-4.7	491	6.9	1503	1873
9816	7730	7949	40-44 anni	7679	2.8	-270	-3.4	628	8.9	1461	1751
9548	7712	7907	45-49 anni	7568	3.1	-339	-4.3	426	6.0	1418	1751
7897	6504	6885	50-54 anni	6634	2.8	-251	-3.6	516	8.4	1117	1385
6394	5303	5490	55-59 anni	5296	2.7	-194	-3.5	252	5.0	800	1019
6240	5456	5085	60 anni e più	4961	3.3	-124	-2.4	-522	-9.5	463	676
			Donne								
67955	56910	55491	Totale	54217	3.1	-1274	-2.3	-37	-0.1	10687	11962
2729	2101	1538	15-19 anni	1457	1.5	-81	-5.3	-142	-8.9	380	396
8694	6612	6194	20-24 anni	5841	3.5	-353	-5.7	91	1.6	1472	1773
9777	8020	7995	25-29 anni	7829	3.9	-166	-2.1	160	2.1	1749	1898
9254	7905	7927	30-34 anni	7755	3.4	-172	-2.2	93	1.2	1591	1764
8381	7038	6853	35-39 anni	6736	2.9	-117	-1.7	-124	-1.8	1272	1405
8088	6733	6588	40-44 anni	6522	3.0	-66	-1.0	-65	-1.0	1217	1285
7490	6465	6432	45-49 anni	6301	3.2	-131	-2.0	48	0.8	1219	1349
5904	5142	5157	50-54 anni	5086	2.8	-71	-1.4	47	0.9	929	1047
4501	3903	3903	55-59 anni	3827	2.7	-76	-1.9	-8	-0.2	595	682
3136	2991	2904	60 anni e più	2863	3.6	-41	-1.4	-137	-4.6	263	363

Spiegazioni: cfr. pagg. 26-28.

Tabella 6: Disoccupati registrati secondo l'ultima funzione esercitata

Media annua		Aprile 2012		Maggio 2012							
2010	2011			Effettivi	Variazioni rispetto				Entrate/Uscite		
Effettivi		al mese precedente			allo stesso mese dell'anno precedente		entrate	uscite			
numero	quota (in %)	assoluto		relativo (in %)	assoluto	relativo (in %)					
151986	122892	123158	Totale	118860	100.0	-4298	-3.5	4176	3.6	23572	27870
892	673	541	indipendente	484	0.4	-57	-10.5	-202	-29.4	106	112
8128	6569	6675	quadro	6564	5.5	-111	-1.7	147	2.3	947	1004
91723	76121	76362	specialista	71204	59.9	-5158	-6.8	39	0.1	14373	16344
44580	34906	36008	ausiliario	37037	31.2	1029	2.9	4477	13.8	7338	9421
3241	2303	1851	apprendista	1919	1.6	68	3.7	1	0.1	475	584
158	102	78	lavoratore a domicilio	79	0.1	1	1.3	-15	-16.0	13	15
2904	2165	1639	allievo, studente	1570	1.3	-69	-4.2	-219	-12.2	320	388
359	53	4	non specificato	3	0.0	-1	-25.0	-52	-94.5	-	2

Spiegazioni: cfr. pagg. 26-28.

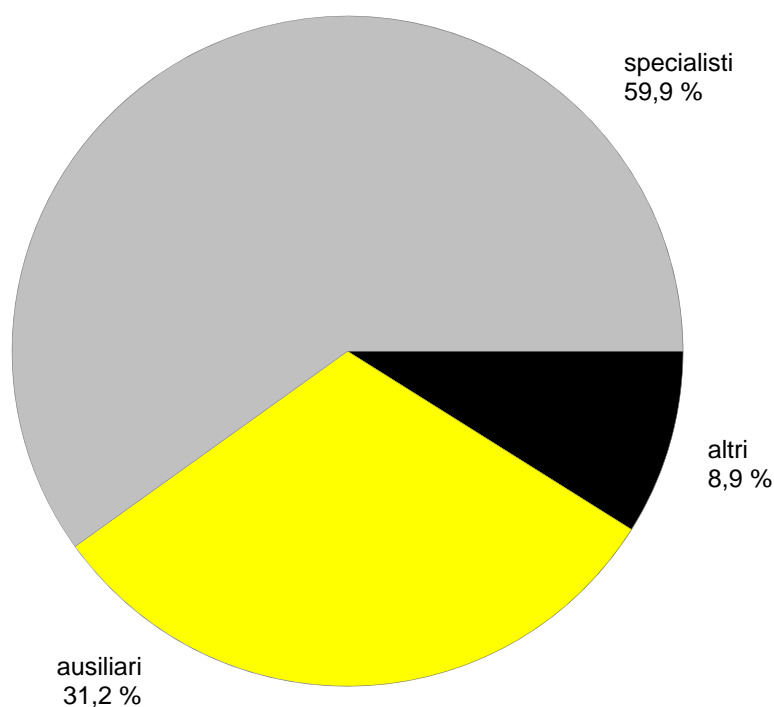
Grafico 7: Disoccupati registrati secondo l'ultima funzione esercitata, maggio 2012

Tabella 7: Disoccupati di lunga durata

Media annua		Aprile 2012		Maggio 2012						
2010	2011			Effettivi	Variazioni rispetto				Quota del totale dei disoccu- pati (in %)	
Effettivi		al mese precedente			allo stesso mese dell'anno precedente					
numero	quota (in %)	assoluto		relativo (in %)	assoluto	relativo (in %)				
32512	24740	19242	Totale	19055	100.0	-187	-1.0	-5569	-22.6	16.0
			Secondo le regioni:							
17147	12269	9705	Svizzera tedesca	9737	51.1	32	0.3	-2348	-19.4	13.6
15366	12471	9537	Svizzera romanda e Ticino	9318	48.9	-219	-2.3	-3221	-25.7	19.7
			Secondo il sesso:							
14277	11213	8819	donne	8672	45.5	-147	-1.7	-2412	-21.8	16.0
18236	13526	10423	uomini	10383	54.5	-40	-0.4	-3157	-23.3	16.1
			Secondo la nazionalità:							
17937	13939	10858	svizzeri	10722	56.3	-136	-1.3	-3180	-22.9	16.5
14575	10801	8384	stranieri	8333	43.7	-51	-0.6	-2389	-22.3	15.5
			Secondo l'età:							
2065	931	453	15-24 anni	457	2.4	4	0.9	-324	-41.5	2.9
19221	13714	10520	25-49 anni	10501	55.1	-19	-0.2	-3108	-22.8	14.1
11226	10095	8269	50 anni e più	8097	42.5	-172	-2.1	-2137	-20.9	28.2
			Secondo determinati gruppi profess.¹⁾:							
1524	956	579	lavoraz. dei metalli e costruz. di macchine	505	2.7	-74	-12.8	-494	-49.4	14.7
671	535	449	informatica	454	2.4	5	1.1	-81	-15.1	18.3
1880	1287	1090	edilizia	1010	5.3	-80	-7.3	-256	-20.2	11.4
3020	2528	2077	professioni della compravendita	2022	10.6	-55	-2.6	-509	-20.1	14.9
3763	3069	2500	alberghi, ristoranti, economia domestica	2436	12.8	-64	-2.6	-550	-18.4	14.9
2987	2430	1910	professioni commerciali e amministrative	1830	9.6	-80	-4.2	-581	-24.1	17.0

Spiegazioni: cfr. pagg. 26-28.

1) Nel mese di maggio determinate professioni sono state inserite nei nuovi gruppi di professioni della NSP-2000 all'interno del Sistema d'informazione in materia di servizio di collocamento e di statistica del mercato del lavoro (COLSTA). D'ora in poi quindi, alunni, studenti, giovani in cerca di un posto di tirocinio, ecc. sono designati alla voce «altre professioni» anziché «indicazioni non specificato».

Tabella 8: Disoccupazione dei giovani (15-24 anni)

Media annua		Aprile 2012		Maggio 2012								
2010	2011			Effectifs	Effettivi	Variazioni rispetto				Tasso	Variazioni in punti percentuali	
		al mese precedente				allo stesso mese dell'anno precedente		rispetto al mese precedente			allo stesso mese dell' anno prece.	
		assoluto				relativo (in %)	assoluto	relativo (in %)				
24344	17860	16669	Totale	15520	-1149	-6.9	719	4.9	2.8	-0.2	0.1	
			Secondo le regioni:									
15923	11300	10580	Svizzera tedesca	9848	-732	-6.9	648	7.0	2.4	-0.1	0.2	
8422	6561	6089	Svizzera romanda e Ticino	5672	-417	-6.8	71	1.3	4.2	-0.3	0.1	
			Secondo il sesso:									
11423	8713	7732	donne	7298	-434	-5.6	-51	-0.7	2.8	-0.1	-	
12921	9147	8937	uomini	8222	-715	-8.0	770	10.3	2.8	-0.3	0.2	
			Secondo la nazionalità:									
15387	11399	10531	svizzeri	9795	-736	-7.0	432	4.6	2.3	-0.2	0.1	
8957	6461	6138	stranieri	5725	-413	-6.7	287	5.3	4.3	-0.3	0.2	
			Secondo l'età:									
5762	4397	3398	15-19 anni	3179	-219	-6.4	-206	-6.1	1.5	-0.1	-0.1	
18582	13464	13271	20-24 anni	12341	-930	-7.0	925	8.1	3.6	-0.3	0.2	
			Secondo la durata:									
17229	14051	12931	1-6 mesi	11713	-1218	-9.4	1167	11.1	
5050	2878	3285	7-12 mesi	3350	65	2.0	-124	-3.6	
2065	931	453	> 1 anno	457	4	0.9	-324	-41.5	
			Secondo determinate funzioni:									
12146	9167	8813	specialista	7798	-1015	-11.5	495	6.8	
7102	5029	5037	ausiliario	4906	-131	-2.6	399	8.9	
2882	2021	1612	apprendista	1667	55	3.4	3	0.2	
2059	1587	1162	allievo, studente	1101	-61	-5.2	-178	-13.9	

Spiegazioni: cfr. pagg. 26-28.

Tabella 9: Posti vacanti annunciati

Media annua		Aprile 2012		Maggio 2012							
2010	2011			Effettivi	Variazioni rispetto				Entrate/Uscite		
		al mese precedente			allo stesso mese dell'anno precedente		entrate 1)	uscite			
numero	quota (in %)				assoluto	relativo (in %)			assoluto	relativo (in %)	
16697	19456	18306	Totale	17252	100.0	-1054	-5.8	-4564	-20.9	9849	10903
...	...	16975	destagionalizzato	16287	...	-688	-4.1
14580	17258	16131	Sec. la durata dell'impiego:	15084	87.4	-1047	-6.5	-4204	-21.8	8295	9337
2117	2199	2175	tempo pieno	2168	12.6	-7	-0.3	-360	-14.2	1554	1566
			tempo parziale								
			Secondo i cantoni:								
3983	5151	3933	Zurigo	3727	21.6	-206	-5.2	-1867	-33.4	2582	2789
1365	998	813	Berna	666	3.9	-147	-18.1	-599	-47.4	521	668
978	2024	2304	Lucerna	2166	12.6	-138	-6.0	67	3.2	688	826
35	48	56	Uri	51	0.3	-5	-8.9	-15	-22.7	15	20
279	417	343	Svitto	304	1.8	-39	-11.4	-169	-35.7	194	233
-	-	-	Obvaldo 2)	-	-	-	-	-	-	-	-
113	119	55	Nidvaldo	57	0.3	2	3.6	-84	-59.6	34	32
79	80	38	Glarona	48	0.3	10	26.3	-68	-58.6	27	17
376	729	755	Zugo	658	3.8	-97	-12.8	-133	-16.8	368	465
302	308	287	Friburgo	261	1.5	-26	-9.1	-110	-29.6	196	222
322	336	238	Soletta	300	1.7	62	26.1	-74	-19.8	233	171
337	303	205	Basilea-Città	188	1.1	-17	-8.3	-165	-46.7	186	202
132	142	211	Basilea-Campagna	206	1.2	-5	-2.4	59	40.1	164	170
159	213	174	Sciaffusa	149	0.9	-25	-14.4	-57	-27.7	69	93
42	37	17	Appenzello esterno	17	0.1	-	-	-46	-73.0	12	12
8	12	8	Appenzello interno	5	0.0	-3	-37.5	-13	-72.2	1	4
1137	1197	1563	San Gallo	1551	9.0	-12	-0.8	89	6.1	810	822
753	634	458	Grigioni	447	2.6	-11	-2.4	-146	-24.6	194	205
1400	1969	2362	Argovia	2159	12.5	-203	-8.6	-229	-9.6	992	1195
641	554	579	Turgovia	496	2.9	-83	-14.3	-156	-23.9	280	363
677	614	400	Ticino	405	2.3	5	1.3	-288	-41.6	208	203
1626	1685	1656	Vaud	1572	9.1	-84	-5.1	-342	-17.9	810	895
797	635	574	Vallese	553	3.2	-21	-3.7	-178	-24.4	402	423
182	272	292	Neuchâtel	241	1.4	-51	-17.5	-40	-14.2	120	171
882	878	845	Ginevra	934	5.4	89	10.5	5	0.5	683	593
94	102	140	Giura	91	0.5	-49	-35.0	-5	-5.2	60	109

Spiegazioni: cfr. pagg. 26-28.

- 1) Tutte le entrate di posti vacanti nel mese in rassegna che possono essere occupati immediatamente o in data ulteriore.
- 2) I posti vacanti rilevati in Obvaldo sono aggregati e pubblicati a partire dal luglio 2009 con quelli di Nidvaldo.

Tabella 10: Serie cronologica dei disoccupati registrati

	Genn.	Febb.	Marzo	Aprile	Maggio	Giugno	Luglio	Agosto	Sett.	Ott.	Nov.	Dic.	Ø
1995	167815	165351	160774	156684	151959	146342	146104	145726	143458	146364	152102	157115	153316
1996	164656	166102	165305	164151	162377	159964	161586	163705	166409	174107	183026	192171	168630
1997	205501	206291	202207	197732	192091	185320	182477	180843	177229	173484	175927	180549	188304
1998	182492	176548	165683	153897	142360	130779	125994	122225	117544	115513	118576	124309	139660
1999	125883	122026	114073	105912	98598	92399	90122	87487	85096	84263	86328	91041	98602
2000	92631	88702	81548	75642	69788	65962	65140	63708	62329	62953	65721	69724	71987
2001	72295	69766	65625	63032	61097	59176	60166	61079	62170	68298	77633	86027	67197
2002	93714	94472	92371	92025	90930	90705	92948	96362	101889	110197	120627	129809	100504
2003	138944	142023	141808	141624	140609	140485	141699	143672	146688	151259	156598	162835	145687
2004	168163	165979	160849	155061	148816	144103	143125	145923	146341	147911	152409	158416	153091
2005	162032	160451	155681	150671	145370	140661	139902	142359	142728	144066	146762	151764	148537
2006	154204	150099	143249	136360	129486	122837	121725	123074	121876	122765	124133	128580	131532
2007	131057	126395	117915	112829	106200	99781	99779	100757	99681	102039	104820	109012	109189
2008	111877	108457	103777	100880	95166	91477	92163	94039	95980	100471	107652	118762	101725
2009	128430	132402	134713	136709	135128	140253	145364	150831	154409	158138	163950	172740	146089
2010	175765	172999	166032	158570	151074	144473	142330	142879	140040	139365	141668	148636	151986
2011	148784	143325	134905	123448	114684	110378	109200	111687	111344	115178	121109	130662	122892
2012	134317	133154	126392	123158	118860								

Spiegazioni: cfr. pagg. 26-28.

Tabella 11: Serie cronologica del tasso di disoccupazione ¹⁾

	Genn.	Febb.	Marzo	Aprile	Maggio	Giugno	Luglio	Agosto	Sett.	Ott.	Nov.	Dic.	Ø
1995	4.6	4.6	4.4	4.3	4.2	4.0	4.0	4.0	4.0	4.0	4.2	4.3	4.2
1996	4.5	4.6	4.6	4.5	4.5	4.4	4.5	4.5	4.6	4.8	5.1	5.3	4.7
1997	5.7	5.7	5.6	5.5	5.3	5.1	5.0	5.0	4.9	4.8	4.9	5.0	5.2
1998	5.0	4.9	4.6	4.2	3.9	3.6	3.5	3.4	3.2	3.2	3.3	3.4	3.9
1999	3.5	3.4	3.1	2.9	2.7	2.6	2.5	2.4	2.3	2.3	2.4	2.5	2.7
2000	2.3	2.2	2.1	1.9	1.8	1.7	1.7	1.6	1.6	1.6	1.7	1.8	1.8
2001	1.8	1.8	1.7	1.6	1.5	1.5	1.5	1.5	1.6	1.7	2.0	2.2	1.7
2002	2.4	2.4	2.3	2.3	2.3	2.3	2.4	2.4	2.6	2.8	3.1	3.3	2.5
2003	3.5	3.6	3.6	3.6	3.6	3.6	3.6	3.6	3.7	3.8	4.0	4.1	3.7
2004	4.3	4.2	4.1	3.9	3.8	3.7	3.6	3.7	3.7	3.7	3.9	4.0	3.9
2005	4.1	4.1	3.9	3.8	3.7	3.6	3.5	3.6	3.6	3.7	3.7	3.8	3.8
2006	3.9	3.8	3.6	3.5	3.3	3.1	3.1	3.1	3.1	3.1	3.1	3.3	3.3
2007	3.3	3.2	3.0	2.9	2.7	2.5	2.5	2.6	2.5	2.6	2.7	2.8	2.8
2008	2.8	2.7	2.6	2.6	2.4	2.3	2.3	2.4	2.4	2.5	2.7	3.0	2.6
2009	3.3	3.4	3.4	3.5	3.4	3.6	3.7	3.8	3.9	4.0	4.2	4.4	3.7
2010	4.5	4.4	4.2	4.0	3.8	3.7	3.6	3.6	3.5	3.5	3.6	3.8	3.9
2011	3.8	3.6	3.4	3.1	2.9	2.8	2.8	2.8	2.8	2.9	3.1	3.3	3.1
2012	3.4	3.4	3.2	3.1	3.0								

Spiegazioni: cfr. pagg. 26-28.

1) Numero di disoccupati rispetto alle persone attive secondo il censimento federale della popolazione del 2000 (totale 3'946'988 persone). 1) Fino al 1999, base cpf 1990: 3'621'716 persone.

Tabella 12: Serie cronologica delle persone in cerca d'impiego registrate

	Genn.	Febb.	Marzo	Aprile	Maggio	Giugno	Luglio	Agosto	Sett.	Ott.	Nov.	Dic.	Ø
1995	182240	179899	176174	172731	169820	166300	168070	169043	169689	174170	182041	188416	174883
1996	196999	199542	199551	199393	199135	198161	201144	203260	206938	215965	225690	234998	206731
1997	247914	251377	249483	247660	244361	241470	241455	241032	240072	239729	243922	247862	244695
1998	249222	244901	237986	230199	221901	213117	208370	203214	199869	198003	200202	203228	217518
1999	202752	199228	191859	183055	175138	167516	162771	157526	153279	151272	152497	154154	170921
2000	152261	148127	140225	132761	125283	119828	116250	112612	110089	109806	112616	115732	124633
2001	116770	114575	110115	105857	102990	100812	100534	100552	101302	108910	120808	129849	109423
2002	138443	140581	140468	140054	139202	139715	142271	145202	151503	161105	173500	183262	149609
2003	192586	197493	199702	200654	201123	201919	203712	205636	209495	215050	222282	228245	206491
2004	232197	231361	228212	222858	216377	212588	210740	212785	213733	215504	222102	227634	220508
2005	229624	228701	224525	219020	214024	210257	208300	210114	210888	212534	216859	220999	217154
2006	221825	218394	212486	204316	196638	189892	186936	186654	184880	186149	188641	192156	197414
2007	193176	188902	180298	173806	165843	158677	157068	156235	154395	157458	161214	164838	167659
2008	166414	163744	159031	154894	148527	144546	143798	143549	145937	151390	160144	171279	154438
2009	180287	186273	191992	194726	192516	198990	204137	208568	212902	217972	226116	234359	204070
2010	236317	235667	231497	223804	215264	209270	205604	204989	202774	202675	206715	211709	215524
2011	210916	205989	197837	181041	171169	165742	162530	164070	164448	169191	177681	185706	179693
2012	187417	187315	180912	176142	170776								

Spiegazioni: cfr. pagg. 26-28.

Tabella 13: Lavoro ridotto conteggiato

Aziende, dipendenti colpiti e ore di lavoro perse

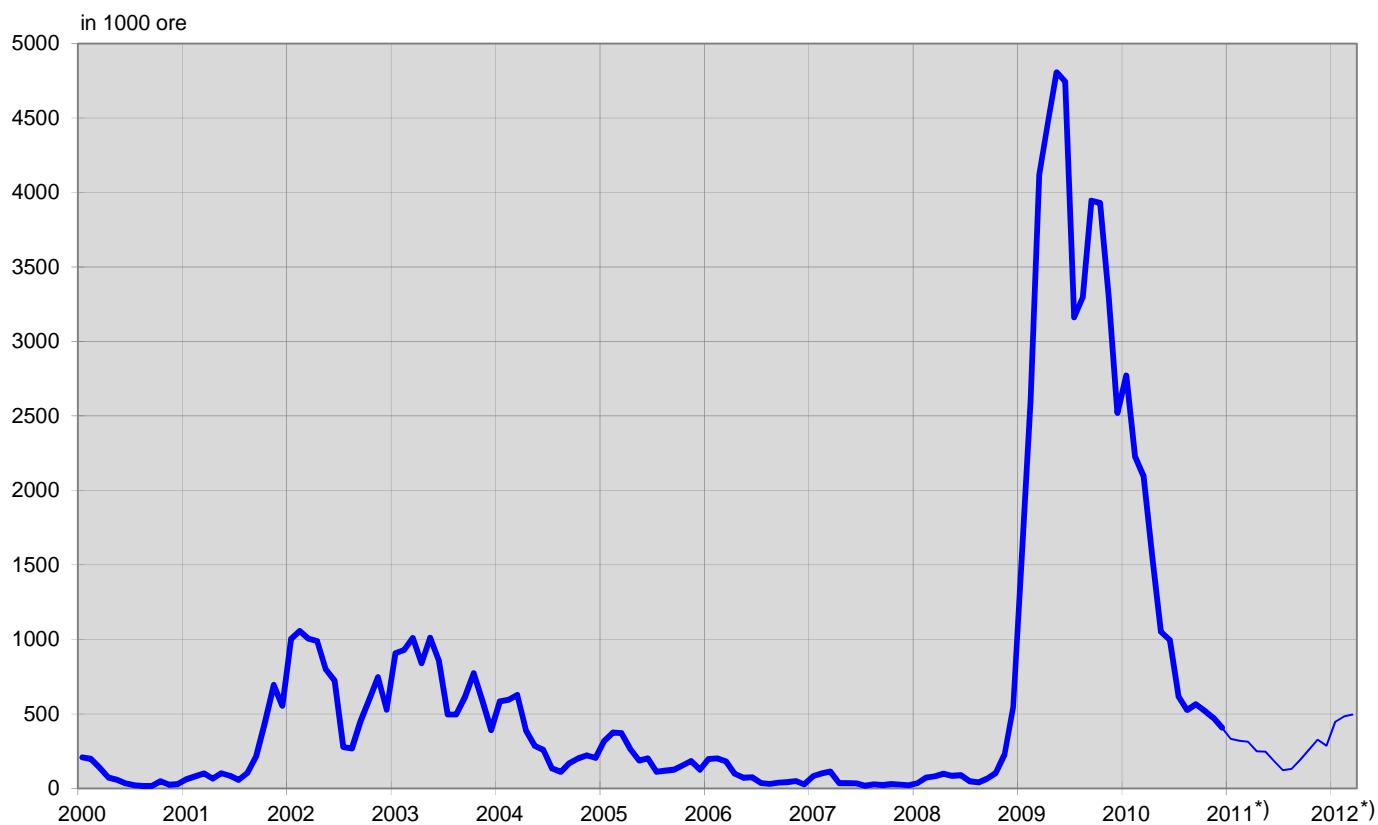
Categorie	Marzo 2012 *)	Variazioni rispetto a			
		febbraio 2012		marzo 2011	
		assoluto	in %	assoluto	in %
- aziende	741	41	5.9	112	17.8
- dipendenti colpiti	9402	547	6.2	4137	78.6
- ore di lavoro perse	496724	12886	2.7	182151	57.9

*) corsivo = valori provvisori.

(...) Non sono pubblicate le variazioni superiori al 200%.

Spiegazioni: cfr. pagg. 26-28.

Grafico 8: Lavoro ridotto, ore di lavoro perse conteggiate



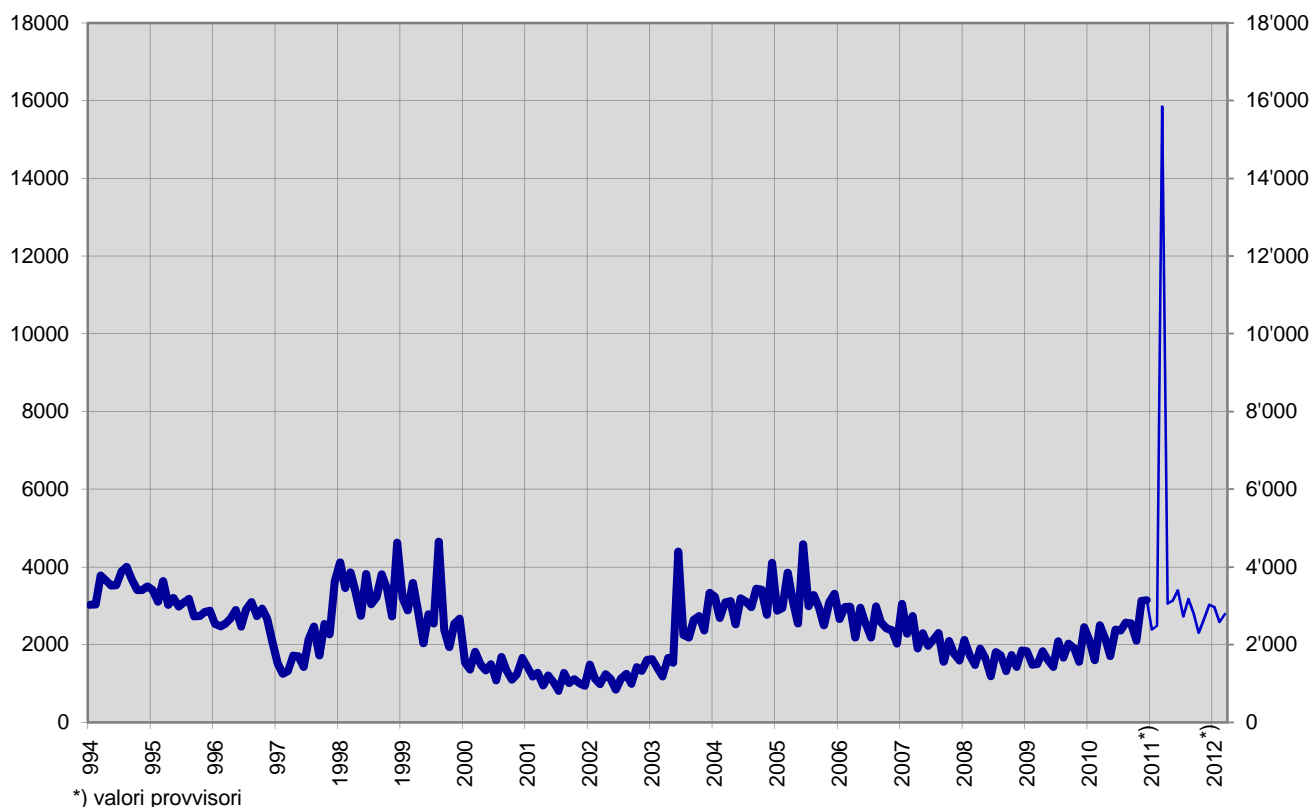
*) valori provvisori

Tabella 14: Esaurimento del diritto all'indennità di disoccupazione

	Genn.	Febb.	Marzo	Aprile	Maggio	Giugno	Luglio	Agosto	Sett.	Ott.	Nov.	Dic.	Ø
1995	3409	3101	3642	3024	3207	2981	3085	3178	2728	2732	2840	2875	3067
1996	2527	2475	2548	2675	2887	2464	2919	3099	2733	2921	2657	2077	2665
1997	1514	1251	1323	1718	1703	1432	2151	2463	1728	2531	2269	3620	1975
1998	4112	3454	3861	3363	2743	3820	3036	3212	3808	3452	2725	4623	3517
1999	3207	2886	3591	2877	2034	2788	2549	4648	2388	1936	2549	2671	2844
2000	1547	1365	1817	1482	1337	1494	1086	1681	1329	1097	1238	1656	1427
2001	1417	1182	1272	955	1206	1042	815	1271	1005	1111	1009	941	1102
2002	1485	1122	982	1243	1119	842	1123	1247	990	1417	1331	1610	1209
2003	1627	1384	1183	1656	1538	4395	2251	2188	2641	2732	2369	3331	2275
2004	3238	2688	3084	3117	2519	3191	3102	2963	3440	3416	2764	4111	3136
2005	2878	2939	3852	3123	2543	4583	2991	3275	2963	2499	3093	3309	3171
2006	2658	2964	2970	2187	2949	2547	2181	2985	2561	2426	2373	2030	2569
2007	3046	2286	2738	1905	2292	1971	2136	2303	1560	2093	1754	1592	2140
2008	2121	1719	1474	1894	1653	1192	1808	1715	1318	1736	1431	1851	1659
2009	1833	1488	1504	1828	1606	1428	2085	1666	2024	1914	1561	2451	1782
2010	2122	1603	2496	2166	1707	2390	2366	2573	2542	2106	3131	3143	2362
2011*)	<i>2388</i>	<i>2487</i>	<i>15847</i>	<i>3061</i>	<i>3130</i>	<i>3396</i>	<i>2722</i>	<i>3176</i>	<i>2815</i>	<i>2306</i>	<i>2663</i>	<i>3028</i>	3918
2012*)	<i>2970</i>	<i>2579</i>	<i>2790</i>										

*) corsivo = valori provvisori.
Spiegazioni: cfr. pagg. 26-28.

A fine maggio, 457 persone (16%) fra quelle che hanno esaurito il loro diritto all'indennità nel corso del mese di marzo avevano trovato un lavoro e 743 (27%) erano ancora iscritte a un URC, rimanendo registrate come persone in cerca d'impiego o disoccupate. Tali persone continuano a beneficiare dei servizi degli URC e dei provvedimenti inerenti al mercato del lavoro proposti. 1'590 persone giunte alla fine del loro diritto all'indennità (57%) non risultavano più iscritte presso un URC (non è possibile registrare la successiva ripresa di un'attività lucrativa o il ritiro dal mercato del lavoro).

Grafico 9: Esaurimento del diritto all'indennità di disoccupazione

SPIEGAZIONI

Disoccupati registrati	<p>Persone registrate presso gli uffici regionali di collocamento, senza un impiego e immediatamente collocabili. E' irrilevante sapere se esse percepiscono o meno un'indennità di disoccupazione.</p> <p>Disoccupati totali: cercano un impiego a tempo pieno.</p> <p>Disoccupati parziali: cercano un impiego a tempo parziale.</p>
Persone in cerca d'impiego registrate	<p>Tutte le persone disoccupate e non disoccupate annunciate presso l'ufficio regionale di collocamento che cercano un impiego.</p>
Persone in cerca d'impiego non disoccupate registrate	<p>Persone registrate presso un ufficio regionale di collocamento che tuttavia, a differenza dei disoccupati, o non sono immediatamente collocabili oppure hanno un lavoro.</p> <p>Il numero di persone in cerca d'impiego non disoccupate registrate corrisponde alla differenza tra il totale delle persone in cerca d'impiego e i disoccupati. Rientrano nella categoria delle persone in cerca d'impiego non disoccupate registrate quelle che partecipano ai programmi per l'occupazione temporanea, che frequentano corsi di riconversione o di perfezionamento, che percepiscono un guadagno intermedio nonché le altre persone in cerca d'impiego non disoccupate.</p>
Programmi per l'occupazione temporanea (POT)	<p>Programmi finanziati dall'assicurazione contro la disoccupazione finalizzati a facilitare agli assicurati l'integrazione e la reintegrazione professionale. Essi consentono ai partecipanti di mantenere le loro qualifiche professionali e di sviluppare nuove capacità. L'occupazione temporanea può effettuarsi anche nell'ambito di una pratica professionale presso aziende o nell'amministrazione oppure in semestri di motivazione per allievi e studenti che hanno terminato la scuola obbligatoria.</p>
Riconversione / perfezionamento	<p>I provvedimenti di riconversione e di perfezionamento (corsi) mirano ad un rapido e fondamentale miglioramento dell'idoneità al collocamento di un assicurato sul mercato del lavoro. Il provvedimento può essere effettuato anche come pratica di formazione presso un'impresa o nell'ambito di un'azienda di esercitazione.</p> <p>Le persone non disoccupate che frequentano corsi di riconversione/perfezionamento sono temporaneamente esonerate dal colloquio di consulenza, affinché possano dedicarsi più intensivamente alla propria formazione. Esse rientrano nella Tabella 2c della statistica dei disoccupati.</p> <p>Per contro i disoccupati che frequentano corsi di riconversione/perfezionamento sono tenuti a partecipare al colloquio di consulenza. Essi compaiono nella tabella 1a della statistica dei disoccupati.</p>
Guadagno intermedio	<p>Per guadagno intermedio si intende ogni reddito proveniente da un'attività lucrativa dipendente o indipendente, che un beneficiario di indennità di disoccupazione ottiene per evitare o ridurre la disoccupazione nel periodo di riscossione.</p>
Altre persone in cerca d'impiego non disoccupate	<p>Vi appartengono le persone che ricevono assegni per il periodo di introduzione, sussidi per le spese di pendolare e di soggiornante settimanale, o prestazioni per il promovimento dell'attività lucrativa indipendente, nonché le persone che in seguito a malattia, servizio militare o altre ragioni non sono immediatamente collocabili e infine le persone durante il periodo della disdetta.</p>
Idoneità al collocamento	<p>Il disoccupato è idoneo al collocamento se è disposto, capace e autorizzato ad accettare un'occupazione adeguata.</p>
Effettivi	<p>L'ultimo giorno del mese vale come giorno di riferimento.</p>
Entrate/uscite	<p>Le entrate indicano la somma dei nuovi annunci alla disoccupazione con lo statuto di "disoccupato" più i passaggi dallo statuto di "non disoccupato" a quello di "disoccupato". Inversamente, le uscite risultano dalle cancellazioni dei disoccupati e dai passaggi dallo statuto di "disoccupato" a quello di "non disoccupato". Su scala nazionale sono inoltre misurabili e dimostrabili anche altri flussi (entrate e uscite degli aggregati persone in cerca d'impiego, non disoccupati, sotto-aggregati non disoccupati; posti vacanti).</p>
Destagionalizzazione	<p>Metodo che permette di eliminare la componente stagionale di una serie cronologica. Qui viene impiegata la procedura di destagionalizzazione X-11 (valore medio dato dal metodo additivo e da quello moltiplicativo). La procedura calcola nuovamente la serie con ogni valore supplementare, per cui i valori corretti possono fluttuare da un mese all'altro.</p>

Età	Differenza tra l'anno in corso e l'anno di nascita delle persone prese in considerazione. Classificazione in fasce di 5 anni.
Durata trascorsa	Differenza tra il giorno di riferimento e la data d'annuncio, detratto il periodo in cui la persona colpita non è considerata disoccupata (programma d'occupazione, guadagno intermedio, ecc.).
Situazione dell'impiego	<p>Occupati precedentemente: la conclusione dell'attività lavorativa risale a non più di 6 mesi prima dell'annuncio all'ufficio regionale di collocamento.</p> <p>Per la prima volta in cerca di un impiego: ha appena terminato la formazione (gli apprendisti sono considerati come occupati precedentemente).</p> <p>Reinserimento nella vita professionale: dopo un'interruzione dell'attività lavorativa di almeno 6 mesi.</p> <p>Riqualificazione / perfezionamento: disoccupati collocabili che intendono riqualificarsi o perfezionarsi.</p>
Tasso di disoccupazione	Numero dei disoccupati registrati il giorno di riferimento diviso per il numero delle persone attive (a partire dal 1° gennaio 2000: 3,946,988 persone) secondo il censimento federale della popolazione.
Persone attive	<p>Persone che svolgono un'attività lucrativa di almeno un'ora per settimana o persone non occupate. (Quest'ora settimanale corrisponde allo standard internazionale. Fino al 31 dicembre 1999, il tasso di disoccupazione veniva calcolato in base al numero di persone che esercitano un'attività lucrativa di almeno sei ore per settimana. Tuttavia questa base di calcolo non è più disponibile dall'ultimo censimento della popolazione).</p> <p>Il tasso di disoccupazione è calcolato prendendo come denominatore il numero delle persone attive: quest'ultimo, ripartito per regioni, Cantoni, attività economiche, nazionalità, classi di età e secondo il sesso, interessa diverse tabelle della statistica del mercato del lavoro della SECO. Siccome il numero delle persone attive viene rilevato ogni dieci anni dall'Ufficio federale di statistica nell'ambito del censimento della popolazione, esso resta valido per un periodo di dieci anni.</p>
Rami economici	Sistematica giusta NOGA 2008 (NOmenclatura Generale delle Attività economiche).
Gruppi professionali	Sistematica secondo la nomenclatura svizzera 2000 delle professioni. Attribuzione all'ultima funzione esercitata.
Funzione esercitata	<p>Indipendente: proprietario di un'impresa o socio con responsabilità illimitata di una società collettiva o in accomandita.</p> <p>Quadro: svolgimento di compiti direttivi, di coordinazione e di controllo.</p> <p>Specialista: svolgimento di compiti di difficoltà elevata sotto la propria responsabilità.</p> <p>Ausiliario: svolgimento di compiti semplici che non richiedono una particolare formazione professionale.</p> <p>Apprendista: Tirocinio terminato risp. interrotto o formazione equivalente.</p> <p>Lavoratore a domicilio: attività svolta al proprio domicilio su incarico di un'azienda.</p> <p>Allievo / Studente: formazione conclusa risp. interrotta presso una scuola.</p>
Disoccupati di lunga durata	Persone disoccupate da oltre un anno.
Posti vacanti annunciati	I posti vacanti vengono comunicati su base facoltativa agli uffici regionali di collocamento, i quali gestiscono i registri corrispondenti. A partire da giugno 2009 un'offerta d'impiego non viene più cancellata automaticamente alla scadenza della data di validità: ora il consulente dell'URC ha un mese di tempo, una volta raggiunta la data di validità, per togliere definitivamente l'annuncio o per prolungarne la validità, in quest'ultimo caso l'offerta d'impiego continua a essere computata nel totale dei posti vacanti.
Durata del lavoro	<p>Tempo pieno: 90% o più del tempo lavorativo usuale nell'azienda.</p> <p>Tempo parziale: meno del 90% del tempo lavorativo usuale nell'azienda.</p>
Missing values	In alcune tabelle mancano dei valori e di conseguenza il totale indicato non corrisponde alla somma dei valori.
...	Numero non noto, privo d'oggetto o non menzionato per motivi statistici.
-	Valore esattamente zero.

Definizione di esaurimento del diritto all'indennità

Hanno esaurito il diritto all'indennità le persone che hanno percepito tutte le indennità a cui avevano diritto (numero massimo di indennità giornaliere) oppure il cui diritto all'indennità è scaduto in quanto sono giunte alla fine del termine quadro di due anni e non soddisfano i presupposti per l'apertura di un nuovo termine quadro. L'assicurato esaurisce il suo diritto nel mese in cui percepisce l'ultima indennità giornaliera.

Il numero massimo di indennità giornaliera dipende dal periodo di contribuzione e dall'età dell'assicurato.

Dal 1° aprile 2011 valgono le seguenti norme:

- hanno diritto a 260 indennità giornaliere al massimo le persone che nei 2 anni precedenti la disoccupazione hanno versato i contributi dell'assicurazione contro la disoccupazione per almeno 12 mesi ma per un periodo complessivamente inferiore a 18 mesi;
- le persone con un periodo di contribuzione superiore a 18 mesi hanno diritto al massimo a 400 indennità giornaliere;
- le persone con un periodo di contribuzione di almeno 24 mesi, che hanno compiuto 55 anni o che percepiscono una rendita dell'assicurazione invalidità corrispondente almeno a un grado d'invalidità del 40% hanno diritto a 520 indennità giornaliere al massimo;
- hanno diritto a un massimo di 200 indennità giornaliere le persone fino ai 25 anni senza obblighi di mantenimento che possono comprovare un periodo di contribuzione di almeno 12 mesi;
- coloro che sono esonerati dall'adempimento del periodo di contribuzione hanno diritto a un massimo di 90 indennità giornaliere;
- le persone il cui termine quadro inizia durante gli ultimi quattro anni precedenti il raggiungimento dell'età che dà diritto alla rendita AVS possono percepire 120 indennità giornaliere supplementari al massimo.

Dal 1° luglio 2003 al 31 marzo 2011 erano validi i seguenti diritti massimi:

- le persone con un periodo di contribuzione di almeno 12 mesi avevano diritto a 400 indennità giornaliere;
- coloro che potevano comprovare un periodo di contribuzione di 18 mesi e avevano compiuto 55 anni o percepivano una rendita dell'assicurazione invalidità o dell'assicurazione obbligatoria contro gli infortuni avevano diritto a 520 indennità giornaliere;
- le persone il cui termine quadro iniziava durante gli ultimi quattro anni precedenti il raggiungimento dell'età che dà diritto alla rendita AVS potevano percepire 120 indennità giornaliere supplementari al massimo;
- coloro che erano esonerati dall'adempimento del periodo di contribuzione avevano diritto a un massimo di 260 indennità giornaliere;
- le persone con un diritto massimo di 400 indennità giornaliere potevano percepire 120 indennità supplementari se nel Cantone o nella regione in cui vivevano il tasso di disoccupazione degli ultimi sei mesi ammontava ad almeno il 5%. I Cantoni interessati erano tenuti a partecipare alle spese supplementari nella misura del 20%.

Tra il mese di gennaio 1997 e il mese di giugno 2003, per aprire un termine quadro di due anni era sufficiente che l'assicurato avesse versato i contributi per almeno 6 mesi nel corso dei due anni precedenti la disoccupazione. La maggior parte delle persone aveva diritto a 520 indennità giornaliere al massimo.

Fino alla fine del 1996, il numero massimo di indennità giornaliere versate dipendeva dal periodo di contribuzione. Un periodo di contribuzione di 6 mesi dava diritto a 170 indennità giornaliere, 12 mesi a 250 e 18 mesi a 400.

Per ragioni di ordine pratico legate ai pagamenti, i dati delle casse di disoccupazione concernenti il numero delle persone che hanno esaurito il diritto all'indennità sono disponibili soltanto dopo due mesi.

Lavoro ridotto conteggiato

Per lavoro ridotto s'intende una temporanea riduzione della durata del lavoro o una temporanea interruzione totale dell'attività, accompagnata di norma da una corrispondente decurtazione dello stipendio; il rapporto di lavoro, comunque, non si interrompe. In questa categoria rientrano anche le interruzioni del lavoro dovute a provvedimenti delle autorità o ad altre circostanze, esulanti dalle intenzioni del datore di lavoro. In alcuni casi anche una sola unità aziendale può essere equiparata ad un'azienda. Il ricorso al lavoro ridotto in un'impresa è volto a compensare temporanei cali dell'attività, preservando i posti di lavoro. L'indennità per il lavoro ridotto offre quindi alle imprese un'alternativa al licenziamento.

Statisticamente viene rilevato il lavoro ridotto conteggiato e indennizzato dalle casse. Per ragioni pratiche legate al versamento delle indennità, i dati delle casse di disoccupazione sul lavoro ridotto conteggiato sono disponibili soltanto dopo un termine di due mesi.