



## Comunicato stampa

Data

27 febbraio 2026

# Prodotto interno lordo nel 4° trimestre 2025: lieve crescita dell'economia svizzera

Al netto degli eventi sportivi, nel 4° trimestre 2025 il prodotto interno lordo (PIL) svizzero ha registrato una crescita dello 0,2 % dopo un calo dello 0,4 % nel trimestre precedente<sup>1,2</sup>. Pertanto, alla fine dell'anno l'andamento economico generale si è stabilizzato. Mentre i settori hanno mostrato sviluppi disomogenei, la crescita è stata sostenuta dalla domanda interna.

Dopo il forte calo registrato nel trimestre precedente, l'**industria chimico-farmaceutica** è tornata a crescere moderatamente (+1,9 %), accompagnata da un aumento delle esportazioni dei suoi prodotti. A seguito di un andamento moderato del fatturato e delle esportazioni, il **resto dell'industria manifatturiera** ha invece segnato una diminuzione del valore aggiunto (-1,3 %). Complessivamente, la creazione di valore del **settore industriale** ha ristagnato (-0,0 %), mentre le **esportazioni di beni**<sup>3</sup> hanno registrato un lieve rialzo dopo due trimestri negativi (+0,6 %).

Al contrario la **domanda finale interna** ha avuto un effetto stabilizzante (+0,5 %). I **consumi privati** sono cresciuti nuovamente in maniera solida (+0,4 %): oltre agli acquisti di abbigliamento e calzature, sono aumentate soprattutto le spese per l'alloggio, l'energia e la salute. Inoltre, gli **investimenti nelle costruzioni** hanno registrato una crescita significativa (+1,0 %), determinata dall'aumento dell'attività di costruzione nel settore dell'edilizia, con un conseguente incremento della creazione di valore nel **medesimo settore** (+0,6 %). Anche gli **investimenti in beni di equipaggiamento** sono cresciuti (+0,6 %), sostenuti principalmente dagli investimenti in ricerca e sviluppo. Grazie a una domanda interna globalmente robusta, le **importazioni**<sup>4</sup> sono aumentate del +2,7 %.

La stabilità della domanda dei consumatori ha favorito in particolare il **commercio al dettaglio** (+2,0 %), generando un aumento del valore aggiunto in tutto il **commercio** (+1,7 %).

<sup>1</sup> Risultato invariato per il 4° trimestre rispetto al Flash-PIL a circa 45 giorni dalla fine del trimestre (+0,2 %).

<sup>2</sup> Per facilitare l'interpretazione congiunturale, in questo comunicato sono indicati i tassi di crescita reali, destagionalizzati e (ove applicabile) al netto degli eventi sportivi rispetto al trimestre precedente. La correzione per gli eventi sportivi riguarda il PIL, il settore «arte, intrattenimento, divertimento» nonché le esportazioni e importazioni di servizi. Per maggiori informazioni sulla correzione per gli eventi sportivi consultare il sito [www.seco.admin.ch/pil](http://www.seco.admin.ch/pil) alla scheda «Documenti». Crescita del PIL al lordo degli eventi sportivi: +0,1 % nel 4° trimestre 2025 e -0,4 % nel 3° trimestre 2025.

<sup>3</sup> Esclusi gli oggetti di valore. Se si esclude il commercio di transito, l'aumento delle esportazioni di beni è più marcato: +2,6 %.

<sup>4</sup> Esclusi gli oggetti di valore, al lordo degli eventi sportivi: +1,3 %.

Sulla scia dell'incremento dei pernottamenti di ospiti nazionali e stranieri, anche nel **settore alberghiero e della ristorazione** si è registrata una crescita del valore aggiunto (+1,1 %). Nonostante gli effetti positivi del trasporto passeggeri, nel **settore dei trasporti** (-0,8 %) il valore aggiunto è diminuito a causa del calo del trasporto merci. Gli altri settori del terziario, come i **servizi finanziari** (-0,6 %), i **servizi alle imprese** (-0,3 %) e l'**amministrazione pubblica** (+0,2 %), sono stati caratterizzati da un andamento debole o al ribasso. Nel complesso, la crescita del **settore dei servizi** (+0,2 %) è rimasta al di sotto della media storica. In linea con questa tendenza, le **esportazioni di servizi**<sup>5</sup> hanno segnato un leggero calo (-0,3 %).

### **Risultati dettagliati per il 2025**

Secondo i risultati provvisori disponibili, al netto degli eventi sportivi **nel 2025 il PIL** è cresciuto dell'1,4 %, rispetto all'1,2 % dell'anno precedente<sup>6</sup>. Senza correzioni di sorta, la crescita del PIL 2025 ammonta all'1,3 %, rispetto all'1,4 % del 2024.

La domanda interna ha sostenuto lo sviluppo economico in particolare grazie a una solida crescita dei consumi privati. Per contro, il commercio estero ha frenato la crescita del PIL in quanto le esportazioni sono aumentate in maniera inferiore alla media mentre le importazioni sono aumentate in modo significativo.

#### **Nota**

I dati e le **tendenze congiunturali** della primavera 2026, così come altre informazioni sul PIL del 4° trimestre e di tutto il 2025 sono disponibili su [www.seco.admin.ch/pil](http://www.seco.admin.ch/pil).

#### **Per maggiori informazioni:**

Felicitas Kemeny, SECO, caposettore Congiuntura, Direzione politica economica,  
tel. +41 58 462 93 25

<sup>5</sup> Al lordo degli eventi sportivi: -4,0 %.

<sup>6</sup> Dati destagionalizzati e corretti per gli effetti di calendario. Invariati rispetto alla crescita annua calcolata in base al Flash-PIL del 17 febbraio 2026.

# Dati trimestrali del PIL

Allegato al comunicato stampa della SECO del 27.02.2026<sup>1</sup>

**Tabella 1: Lato produzione, variazione sul trimestre precedente<sup>3</sup>**

Valori reali, destagionalizzati<sup>2</sup>, in %

	25:1	25:2	25:3	25:4
<b>Prodotto interno lordo*</b>				
<i>valori corretti dagli eventi sportivi</i>	0.8	0.1	-0.4	0.2
<i>valori non corretti dagli eventi sportivi</i>	0.7	0.1	-0.4	0.1
Industria manifatturiera	1.0	-0.8	-2.9	0.0
Costruzioni	1.1	-0.5	-0.4	0.6
Commercio	2.3	1.9	1.8	1.7
Alloggio, ristorazione	-1.2	1.1	1.5	1.1
Finanza, assicurazioni	1.5	-0.2	2.1	0.2
Servizi alle imprese	0.3	-0.5	-0.5	-0.3
Amministrazione pubblica	0.2	0.8	-0.5	0.2
Sanità, sociale	0.7	0.0	0.5	-0.3
Arte, intrattenimento, divertimento*				
<i>valori corretti dagli eventi sportivi</i>	-1.0	-3.2	0.2	0.3
<i>valori non corretti dagli eventi sportivi</i>	-9.0	-4.4	-0.8	-0.9
Altri rami	0.1	0.5	-1.3	-0.5

\* Sono interessati dagli effetti degli eventi sportivi: PIL, settore «arte, intrattenimento, divertimento».

**Tabella 2: Lato spesa, variazione sul trimestre precedente**

Valori reali, destagionalizzati<sup>2</sup>, in %

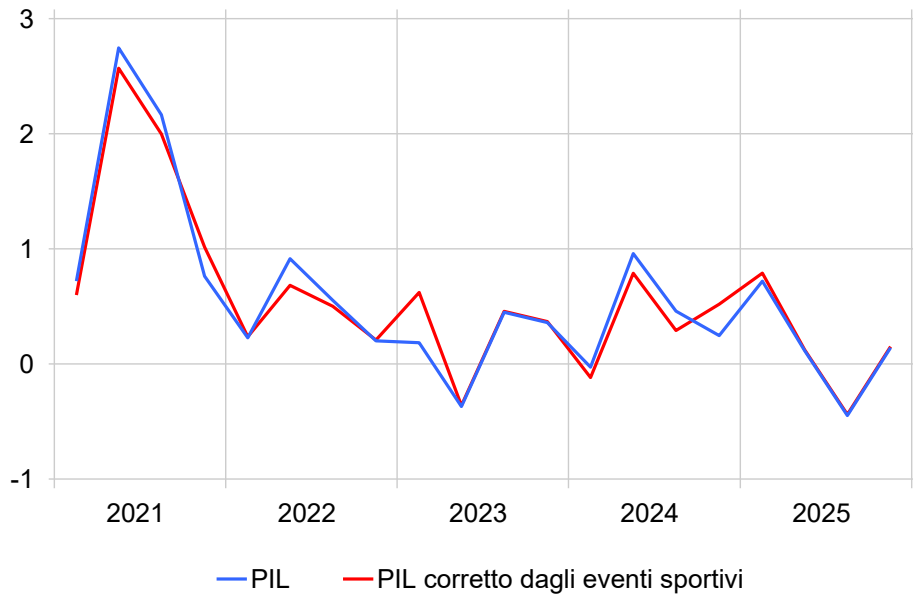
	25:1	25:2	25:3	25:4
<b>Prodotto interno lordo*</b>				
<i>valori corretti dagli eventi sportivi</i>	0.8	0.1	-0.4	0.2
<i>valori non corretti dagli eventi sportivi</i>	0.7	0.1	-0.4	0.1
Consumi delle famiglie	0.1	0.5	0.4	0.4
Consumi delle Amministrazioni pubbliche	-0.1	0.6	-0.2	-0.1
Investimenti in beni di equipaggiamento	0.3	-1.2	0.0	0.6
Investimenti in costruzioni	0.1	-0.1	0.0	1.0
Esportazioni di beni, esclusi gli oggetti di valore escluso inoltre il commercio di transito	5.9	-5.0	-2.5	0.6
	2.5	-2.8	-7.1	2.6
Esportazioni di servizi*				
<i>valori corretti dagli eventi sportivi</i>	0.1	1.3	-0.4	-0.3
<i>valori non corretti dagli eventi sportivi</i>	-2.4	-1.7	2.5	-4.0
Importazioni di beni, esclusi gli oggetti di valore	9.7	-5.5	0.8	4.8
Importazioni di servizi*				
<i>valori corretti dagli eventi sportivi</i>	0.3	-2.0	1.9	-0.2
<i>valori non corretti dagli eventi sportivi</i>	-0.3	-4.9	5.7	-3.6

\* Sono interessati dagli effetti degli eventi sportivi: PIL, esportazioni e importazioni di servizi.

<sup>1</sup>Per i dati e maggiori informazioni vedere: [www.seco.admin.ch/pil](http://www.seco.admin.ch/pil) ; ulteriori informazioni sugli effetti degli eventi sportivi nella scheda «Documenti».

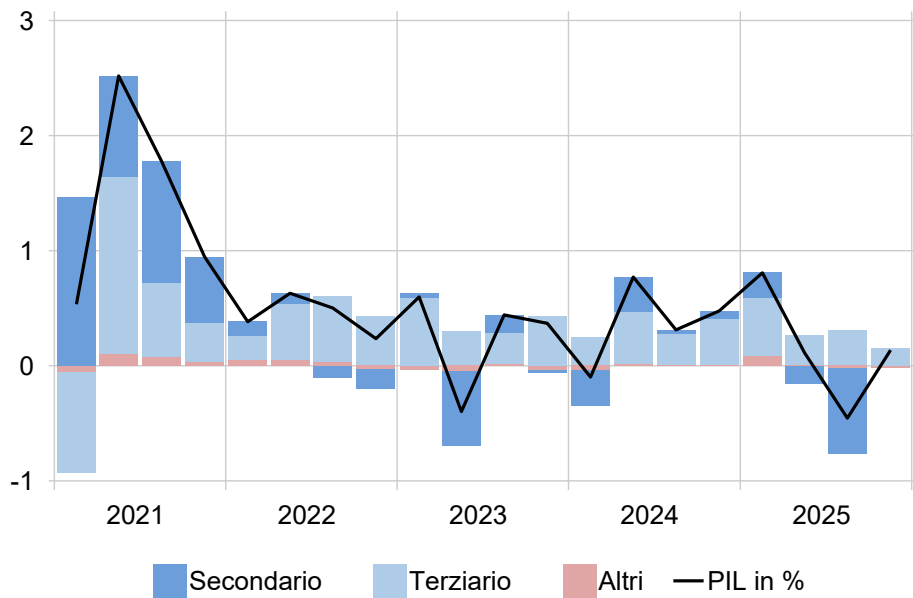
**Figura 1: Prodotto interno lordo**

Valori reali, destagionalizzati<sup>2</sup>, rispetto al trimestre precedente in %



**Figura 2: Contributi alla crescita dei settori**

Valori reali, destagionalizzati<sup>2</sup> e corretti dagli effetti degli eventi sportivi; rispetto al trimestre precedente, in punti percentuali



**Tabella 3: Lato produzione, variazione sullo stesso trimestre dell'anno precedente<sup>3</sup>**

Valori reali, in %

	25:1	25:2	25:3	25:4
<b>Prodotto interno lordo*</b>				
<i>valori corretti dagli eventi sportivi</i>	2.6	1.6	0.9	0.8
<i>valori non corretti dagli eventi sportivi</i>	2.6	1.4	0.6	0.7
Industria manifatturiera	5.3	0.0	-1.3	-2.8
Costruzioni	3.2	1.7	-0.4	0.7
Commercio	2.6	5.6	7.2	8.9
Alloggio, ristorazione	-1.5	0.7	3.1	2.6
Finanza, assicurazioni	3.9	2.3	4.4	3.5
Servizi alle imprese	2.0	0.5	-0.7	-1.0
Amministrazione pubblica	1.5	2.4	1.2	0.6
Sanità, sociale	3.7	2.0	1.7	0.9
Arte, intrattenimento, divertimento*				
<i>valori corretti dagli eventi sportivi</i>	-1.6	-8.1	-7.2	-3.7
<i>valori non corretti dagli eventi sportivi</i>	-2.4	-25.2	-35.8	-14.6
Altri rami	0.3	0.9	-1.5	-1.2

\* Sono interessati dagli effetti degli eventi sportivi: PIL, settore «arte, intrattenimento, divertimento».

**Tabella 4: Lato spesa, variazione sullo stesso trimestre dell'anno precedente**

Valori reali, in %

	25:1	25:2	25:3	25:4
<b>Prodotto interno lordo*</b>				
<i>valori corretti dagli eventi sportivi</i>	2.6	1.6	0.9	0.8
<i>valori non corretti dagli eventi sportivi</i>	2.6	1.4	0.6	0.7
Consumi delle famiglie	1.7	1.6	1.4	1.5
Consumi delle Amministrazioni pubbliche	1.1	1.6	0.9	0.2
Investimenti in beni di equipaggiamento	0.6	-2.3	-0.7	0.1
Investimenti in costruzioni	-0.9	-1.3	-1.6	1.8
Esportazioni di beni, esclusi gli oggetti di valore	11.1	-2.8	2.4	-1.6
escluso inoltre il commercio di transito	14.4	0.6	-1.0	-5.3
Esportazioni di servizi*				
<i>valori corretti dagli eventi sportivi</i>	0.7	1.4	1.6	0.6
<i>valori non corretti dagli eventi sportivi</i>	1.1	-2.3	2.2	-5.5
Importazioni di beni, esclusi gli oggetti di valore	13.2	3.0	7.0	10.0
Importazioni di servizi*				
<i>valori corretti dagli eventi sportivi</i>	-2.2	-4.5	-0.5	0.2
<i>valori non corretti dagli eventi sportivi</i>	-1.1	-6.9	-1.2	-3.1

\* Sono interessati dagli effetti degli eventi sportivi: PIL, esportazioni e importazioni di servizi.

**Tabella 5: Lato produzione, variazione rispetto all'anno precedente<sup>3</sup>**

Valori reali, in %

			<i>valori destagionalizzati<sup>2</sup> e corretti dagli eventi sportivi</i>	
	2024	2025	2024	2025
<b>Prodotto interno lordo*</b>	<b>1.4</b>	<b>1.3</b>	<b>1.2</b>	<b>1.4</b>
Industria manifatturiera	0.9	0.3	0.9	0.3
Costruzioni	0.3	1.2	0.3	1.2
Commercio	-0.7	6.1	-0.7	5.9
Alloggio, ristorazione	-0.2	1.2	-0.2	1.2
Finanza, assicurazioni	1.4	3.5	1.4	3.5
Servizi alle imprese	2.7	0.2	2.7	0.2
Amministrazione pubblica	1.1	1.4	1.1	1.4
Sanità, sociale	5.8	2.0	5.8	2.0
Arte, intrattenimento, divertimento*	41.4	-21.3	7.5	-5.2
Altri rami	-0.3	-0.4	-0.3	-0.4

\* Sono interessati dagli effetti degli eventi sportivi: PIL, settore «arte, intrattenimento, divertimento».

**Tabella 6: Lato spesa, variazione rispetto all'anno precedente**

Valori reali, in %

			<i>valori destagionalizzati<sup>2</sup> e corretti dagli eventi sportivi</i>	
	2024	2025	2024	2025
<b>Prodotto interno lordo*</b>	<b>1.4</b>	<b>1.3</b>	<b>1.2</b>	<b>1.4</b>
Consumi delle famiglie	2.4	1.5	2.4	1.5
Consumi delle Amministrazioni pubbliche	1.3	1.0	1.3	1.0
Investimenti in beni di equipaggiamento	1.2	-0.6	1.2	-0.5
Investimenti in costruzioni	-1.4	-0.5	-1.4	-0.5
Esportazioni di beni, esclusi gli oggetti di valore escluso inoltre il commercio di transito	3.1	2.2	2.7	2.4
Esportazioni di servizi*	7.0	-1.2	3.6	1.1
Importazioni di beni, esclusi gli oggetti di valore	4.3	8.3	4.2	8.3
Importazioni di servizi*	4.0	-3.1	2.9	-1.6

\* Sono interessati dagli effetti degli eventi sportivi: PIL, esportazioni e importazioni di servizi.

<sup>2</sup>Destagionalizzazione inclusa la correzione per gli effetti di calendario.<sup>3</sup>**Attività manifatturiere:** Noga 10–33; **Costruzioni:** Noga 41–43; **Commercio:** Commercio all'ingrosso e al dettaglio, riparazione di autoveicoli e motocicli, Noga 45–47; **Alloggio, ristorazione:** Noga 55–56; **Finanziario e assicurativo:** Attività finanziarie e assicurative, Noga 64–66; **Servizi alle imprese:** Attività immobiliari, Attività professionali, scientifiche e tecniche, Attività amministrative e di supporto, Noga 68–82; **Amministrazione pubblica:** Amministrazione pubblica e difesa, assicurazione sociale, Noga 84; **Sanità, sociale:** Sanità e assistenza sociale, Noga 86–88; **Intrattenimento:** Attività artistiche, di intrattenimento e divertimento, Noga 90-93. **Altri rami:** Agricoltura, silvicoltura e pesca, Noga 01–03; Attività estrattiva, Noga 05–09; Fornitura di energia e acqua, trattamento dei rifiuti, Noga 35–39; Trasporto e magazzinaggio, Noga 49–53; Servizi di informazione e comunicazione, Noga 58–63; Istruzione: Noga 85; Altre attività di servizi, Noga 94–96; Attività di famiglie come datori di lavoro, produzione per uso proprio, Noga 97–98; imposte e sovvenzioni dei prodotti.